



OKRĘGOWA KOMISJA EGZAMINACYJNA W ŁODZI

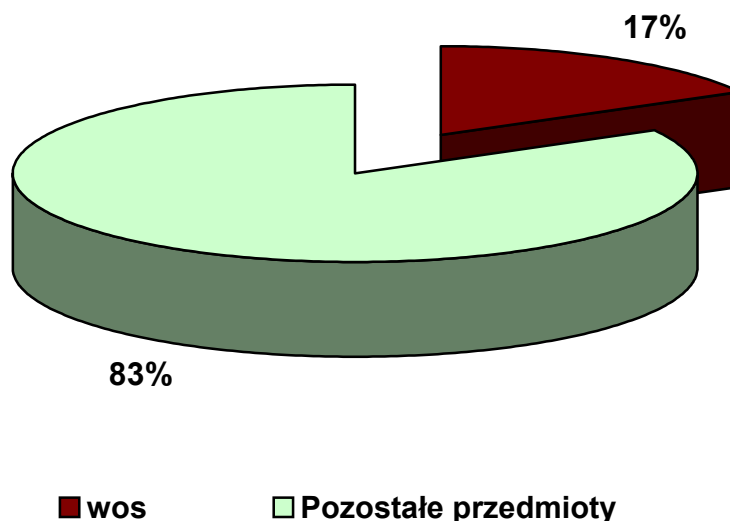
**RAPORT
DOTYCZĄCY WYNIKÓW
EGZAMINU MATURALNEGO Z
WIEDZY O SPOŁECZEŃSTWIE
PRZEPROWADZONEGO
W SESJI WIOSENNEJ 2005 ROKU**

Spis treści:

1. Opis populacji zdających WOS na egzaminie maturalnym.....	3
2. Opis arkuszy egzaminacyjnych.....	7
1. Arkusz I.....	7
2. Arkusz II.....	9
3. Wyniki egzaminu maturalnego	11
1. Ogólne wyniki statystyczne Arkusza I.....	11
2. Wyniki Arkusza I rozwiązywanego na poziomie podstawowym	13
3. Wyniki Arkusza I rozwiązywanego na poziomie rozszerzonym	14
4. Ogólne wyniki statystyczne Arkusza II	15
5. Wyniki Arkusza II rozwiązywanego na poziomie rozszerzonym.....	16
4. Analiza arkuszy egzaminacyjnych	17
1. Analiza łatwości zadań Arkusza I	17
2. Analiza łatwości zadań Arkusza II.....	23
5. Wnioski	27
6. Wyniki egzaminu maturalnego z historii według powiatów	28
1. Województwo łódzkie.....	28
2. Województwo świętokrzyskie.....	29

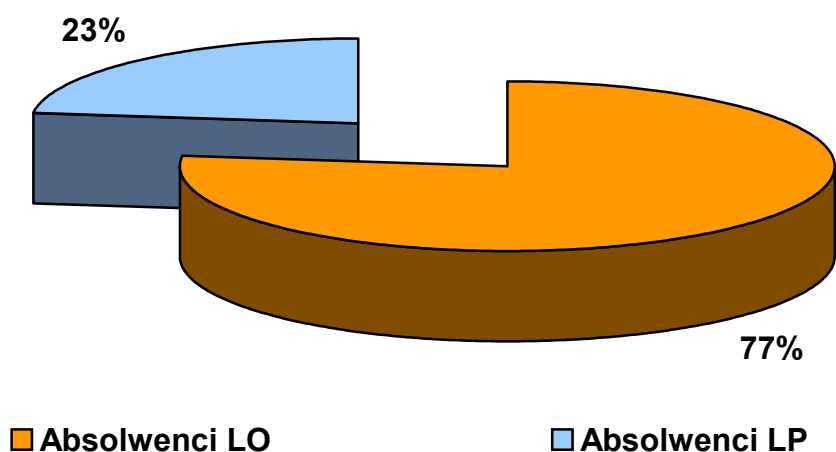
1. Opis populacji zdających WOS na egzaminie maturalnym

W sesji wiosennej 2005 r. do egzaminu maturalnego z wiedzy o społeczeństwie przystąpiło na terenie województw łódzkiego i świętokrzyskiego 5442 absolwentów szkół ponadgimnazjalnych (liceów ogólnokształcących i profilowanych). Stanowi to 17% ogółu maturzystów. Poniżej przedstawione zostały bardziej szczegółowe informacje na temat struktury populacji maturzystów zdających WOS w maju 2005 r.



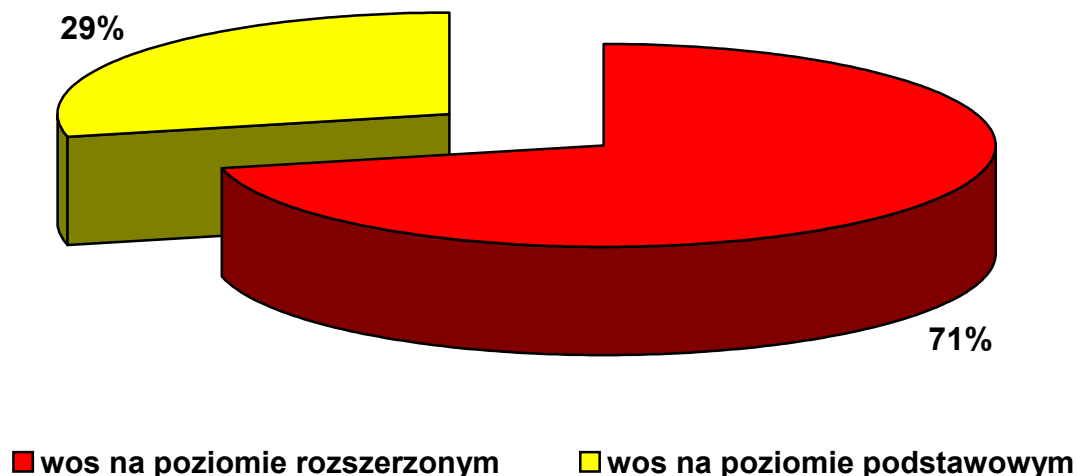
Wykres. Udział zdających WOS w całej populacji maturzystów.

W znajdujących się na terenie województwa łódzkiego i świętokrzyskiego liceach ogólnokształcących WOS zdawało 4187, a w liceach profilowanych 1255 uczniów. Egzamin został przeprowadzony w 305 szkołach, w tym w 205 LO oraz 100 LP.



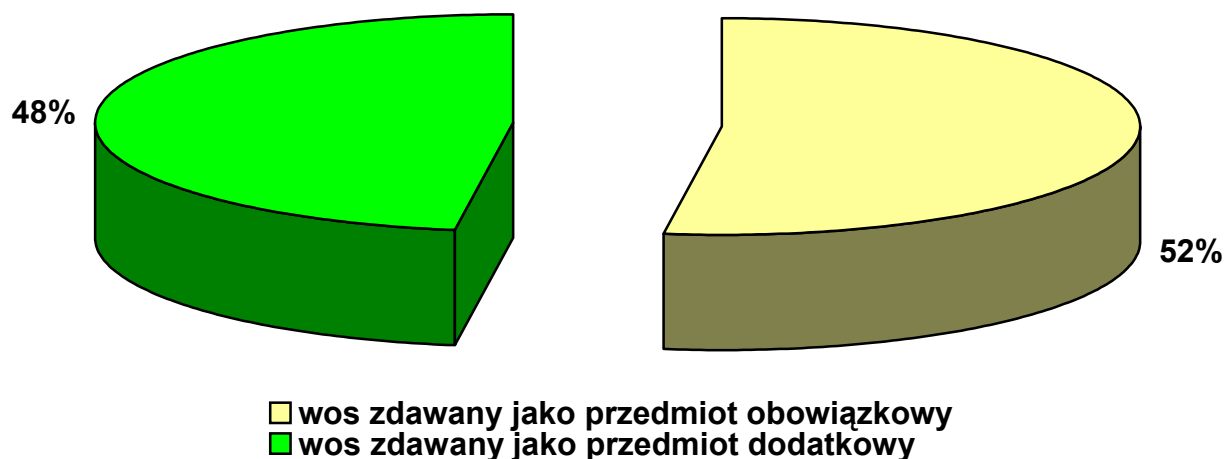
Wykres. Podział populacji maturzystów zdających WOS według rodzajów szkół.

Maturzysta mógł zdawać WOS na poziomie podstawowym i rozszerzonym. Spośród ogółu maturzystów, którzy przystąpili do egzaminu aż 71,43% zdawało WOS na poziomie rozszerzonym. To bardzo wysoki wskaźnik informujący, że maturzyści wybierali WOS jako przedmiot egzaminacyjny w związku z rekrutacją na wyższe uczelnie.



Wykres. Odsetek zdających WOS na poziomie podstawowym i rozszerzonym.

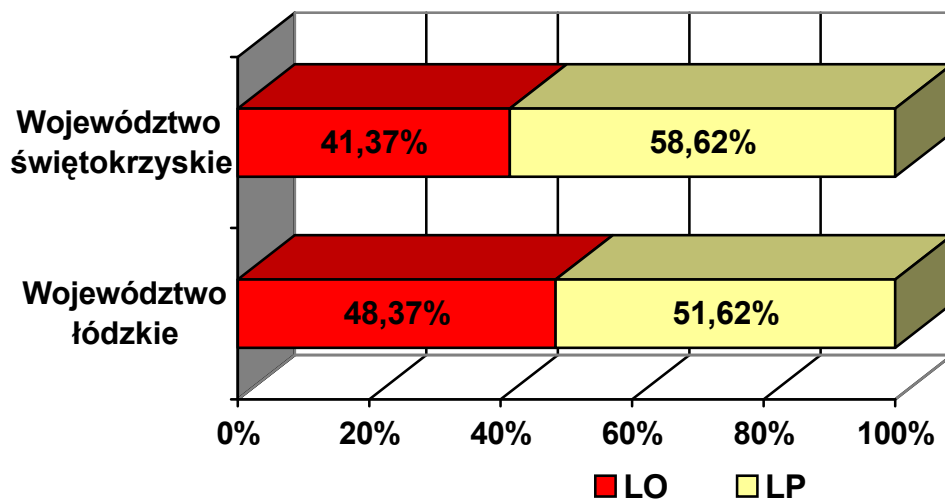
Należy jednocześnie zauważyć, że prawie dla połowy maturzystów wiedza o społeczeństwie była trzecim przedmiotem obowiązkowym (poza językiem polskim i językiem obcym). W takiej postaci WOS zdawało aż 52% absolwentów obu typów szkół ponadgimnazjalnych. Natomiast pozostali zdawali WOS jako przedmiot dodatkowy, czyli czwarty. Był to najczęściej wybierany przedmiot dodatkowy ze wszystkich przedmiotów zdawanych na egzaminie maturalnym.



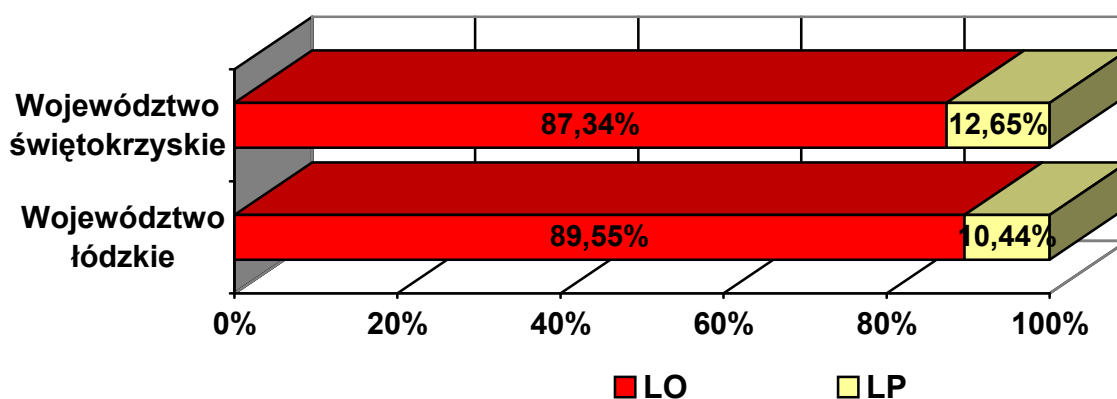
Wykres. Odsetek zdających WOS jako przedmiot obowiązkowy i dodatkowy.

W zasięgu działania OKE w Łodzi (województwo łódzkie i świętokrzyskie) wiedza o społeczeństwie była piątym przedmiotem wybieranym jako obowiązkowy przez maturzystów. Warto uwagę na podziały populacji zdających według typów szkół, wyboru

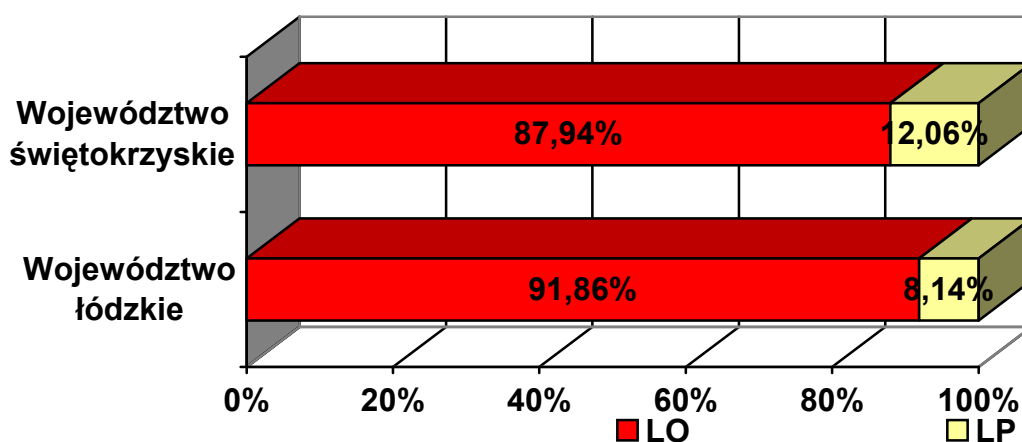
WOS jako przedmiotu obowiązkowego i dodatkowego w zróżnicowaniu na województwa. Informacje te przedstawiają zamieszczone niżej wykresy.



Wykres. WOS jako przedmiot obowiązkowy na poziomie podstawowym.



Wykres. WOS jako przedmiot obowiązkowy na poziomie rozszerzonym.

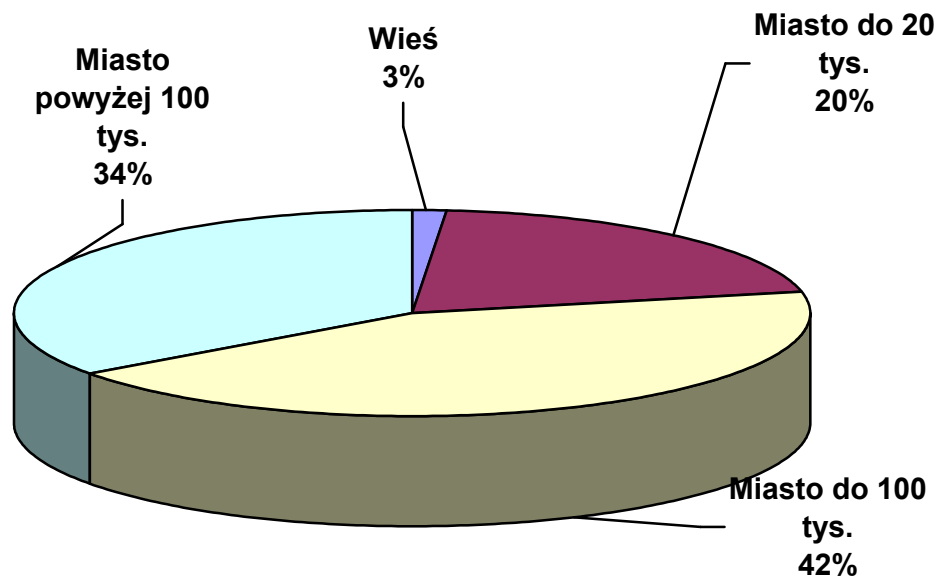


Wykres. WOS jako przedmiot dodatkowy.

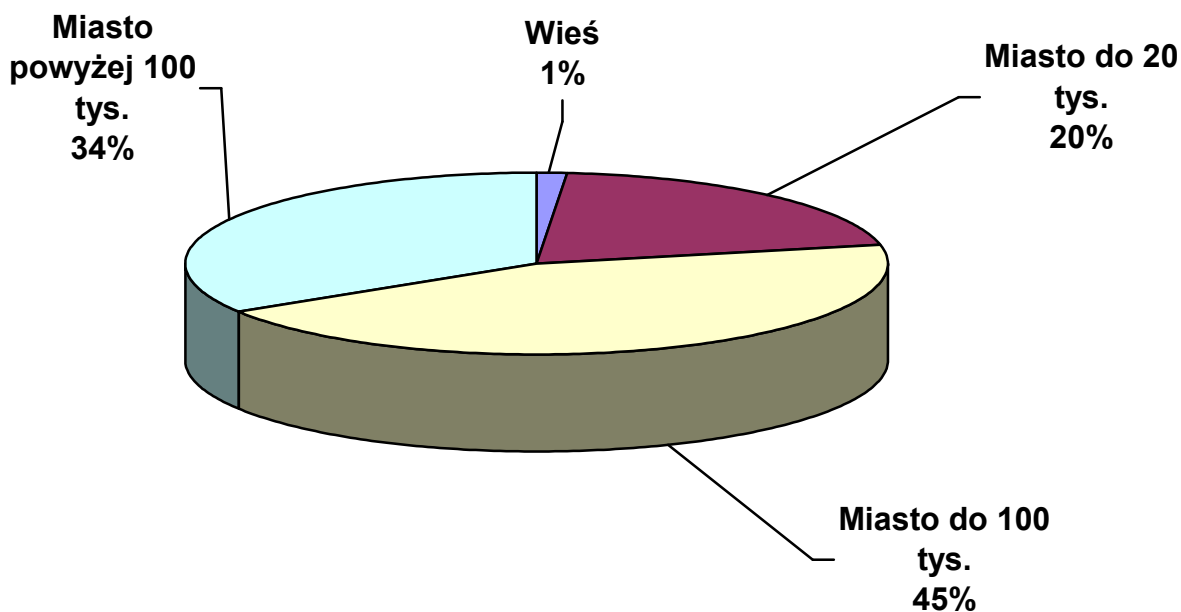
Raport z egzaminu maturalnego z wiedzy o społeczeństwie – maj 2005 r.

Wykresy pokazują, że dużo większy odsetek uczniów liceów profilowanych niż liceów ogólnokształcących zdecydował się na to, aby zdawać wiedzę o społeczeństwie jako przedmiot obowiązkowy jedynie na poziomie podstawowym. Natomiast przy wyborze tego przedmiotu jako przedmiotu dodatkowego bądź obowiązkowego zdawanego na poziomie rozszerzonym dominują absolwenci liceów ogólnokształcących. Co ciekawe, w każdym rozpatrywanym przypadku większy odsetek absolwentów liceów profilowanych w województwie świętokrzyskim niż w województwie łódzkim zdecydował się na zdawanie egzaminu maturalnego z WOS.

Wiedza o społeczeństwie była również przedmiotem wybieranym głównie przez mieszkańców miast, zarówno w odniesieniu do Arkusza I, jak i II.



Wykres. Wybieralność WOS w zależności od wielkości miejscowości. Arkusz I.



Wykres. Wybieralność WOS w zależności od wielkości miejscowości. Arkusz II.

2. Opis arkuszy egzaminacyjnych

1. Arkusz I

Egzamin maturalny z wiedzy o społeczeństwie odbył się w dniu 19 maja 2005 r. Polegał na rozwiązaniu jednego lub dwóch arkuszy egzaminacyjnych (w zależności od wybranego przez maturzystę poziomu egzaminu – podstawowego lub rozszerzonego). Egzamin rozpoczął się o godzinie 9.00. Czas przeznaczony na rozwiązanie zadań Arkusza I wynosił 120 minut. Za rozwiązanie wszystkich zadań zdający mógł uzyskać 100 punktów. Podczas egzaminu użyty został arkusz oznaczony jako MWO-P1A1P-052.

Arkusz I z WOS składał się z 25 zadań, w tym 18 otwartych i 7 zamkniętych. Część zadań (7) została zaopatrzona w dodatkowe wyposażenie. Składały się nań mapy, dane statystyczne (diagramy, tabele) oraz teksty źródłowe. Zadania zostały oparte na standardach wymagań egzaminacyjnych zawartych w Rozporządzeniu Ministra Edukacji Narodowej i Sportu z 7 IX 2003 r.

Opis umiejętności sprawdzanych w zadaniach oraz ich konstrukcji zawarty jest w kartotece zadań Arkusza I.

Tabela. Kartoteka zadań Arkusza I z WOS.

Numer zadania	Sprawdzana czynność Uczeń potrafi:	Podstawa		Rodzaj zadania	Standard	Liczba punktów
		Punkt	Dział			
1	wybrać rodzaj grupy społecznej	I 1	S	WW	I 1	0 – 1
2	określić funkcje państwa	I 1	P	WW	I 4	0 – 1
3	wskazać kompetencje RzPO	II 5	P	WW	I 7	0 – 1
4	rozpoznać system polityczny	I 2	P	WW	I 4	0 – 1
5	rozróżnić pojęcia związane z narodem	I 1	S	WW	I 3	0 – 1
6	przyporządkować prawa człowieka do generacji	III 4	PR	D	II 1	0 – 6
7	rozpoznać prawdziwe lub fałszywe wyjaśnienie terminów związanych z prawem	III 6	PR	PF	II 1	0 – 3
8	rozpoznać prawdziwe lub fałszywe wyjaśnienie terminów związanych z ustrojem Polski	II 7	P	PF	II 1	0 – 3
9	przyporządkować hasła programowe do ideologii	II 4	P	D	II 4	0 – 4
10	przyporządkować postaci sceny politycznej w Polsce i w Europie do biogramów	II 6	PEŚ/ P/P R	D	II 4	0 – 4
11	przyporządkować instytucje i organizacje międzynarodowe do ich charakterystyk	IV 2	PEŚ	D	II 4	0 – 4
12	rozpoznać kompetencje organów władzy sądowniczej w III RP	II 7	PR	KO	I 10	0 – 4
13	podać wiek osoby uzyskującej zdolność prawną i zdolność do czynności prawnych	III 1	PR	KO	I 12	0 – 3
14.1.A	wyjaśnić zasadę funkcjonowania państwa demokratycznego (zasada podziału	II 2	P	KO	I 5	0 – 2

Raport z egzaminu maturalnego z wiedzy o społeczeństwie – maj 2005 r.

Numer zadania	Sprawdzana czynność Uczeń potrafi:	Podstawa		Rodzaj zadania	Standard	Liczba punktów
		Punkt	Dział			
	władzy)					
14.1.B	podać najważniejszą korzyść wynikającą z zastosowania tej zasady	II 2	P	KO	III 4	0 – 1
14.2	podać autora zasady podziału władzy i stulecie, w którym ta zasada została sformułowana	II 2	P	KO	I 5	0 – 2
15	wymienić podmioty posiadające inicjatywę ustawodawczą w Polsce	II 7	P	KO	I 7	0 – 5
16	wybrać zadanie samorządu terytorialnego w Polsce	II 7	P	WW	I 7	0 – 1
17	rozdzielić źródła finansowania wydatków gminy	II 7	P	D	II 7	0 – 3
18	rozpoznać i nazwać państwa na mapie konturowej oraz określić strony konfliktów po 1990 r. na terenie tych państw	IV 2	PEŚ	KO	II 4	0 – 6
19	A. wskazać właściwe rozumienie pojęcia (na podstawie aktu prawnego)	III 6	PR	WW	I 12	0 – 1
	B. podać warunek niezbędny do uzyskania osobowości prawnej przez partię polityczną (na podstawie aktu prawnego)	III 6	PR	KO	II 7	0 – 1
	C. podać nazwę organu władzy sądowniczej oraz podać przyczynę odmowy wpisania partii do ewidencji (na podstawie aktu prawnego)	III 6	PR	KO	II 7	0 – 2
	D. wymienić sposoby finansowania partii politycznych (na podstawie aktu prawnego)	III 6	PR	KO	II 7	0 – 2
20	A. wymienić nazwy państw na podstawie wykresu	IV 1	PEŚ	D	II 2	0 – 2
	B. podać zmianę siły głosu Polski i wyjaśnić stanowisko władz polskich	IV 1	PEŚ	KO	III 2	0 – 3
21	Źródło A. a) odczytać dane z wykresu	I 5	S	KO	II 2	0 – 1
	Źródło A. b) odczytać dane z wykresu	I 5	S	KO	II 2	0 – 1
	c) podać przyczyny kształtowania się opinii pozytywnych i negatywnych	I 5	S	KO	III 2	0 – 4
	Źródło B. a) interpretować dane z tabeli	I 5	S	KO	II 2	0 – 1
	Źródło B. b) podać przyczyny oceny „Solidarności”	I 5	S	KO	III 2	0 – 1
	22	odróżnić fakty od opinii	I 4	S	D	II 3
23	podać przyczyny przedstawionych opinii Europejczyków (na podstawie źródła statystycznego)	IV 2	PEŚ	KO	II 6	0 – 3
24	wskazać i wymienić organy władzy	II 1	P	KO	II 2	0 – 2

Numer zadania	Sprawdzana czynność Uczeń potrafi:	Podstawa		Rodzaj zadania	Standard	Liczba punktów
		Punkt	Dział			
	państwowej (na podstawie źródła statystycznego)					
25	sporządzić ekspertyzę, wykorzystując załączony materiał źródłowy	II 1	P	RO	III 5	0 – 12

Celem egzaminu był sprawdzenie wiedzy i umiejętności ucznia opisanych w standardach wymagań egzaminacyjnych. Dla lepszego zobrazowania problemu zadania zostały podzielone według ich przynależności do poszczególnych standardów (obszarów standardu wymagań egzaminacyjnych).

Tabela. Podział zadań według obszarów standardu wymagań egzaminacyjnych.

Obszar standardu wymagań egzaminacyjnych	Numery zadań	Ilość punktów możliwa do uzyskania
I Wiadomości i rozumienie	1, 2, 3, 4, 5, 12, 13, 14, 15, 16,	23
II Korzystanie z informacji	6, 7, 8, 9, 10, 11, 17, 18, 19, 21, 22, 23, 24	60
III Tworzenie informacji	20, 25	17
Łącznie		100

Oznacza to, że większość zadań skoncentrowana była na umiejętnościach związanych ze standardem II (II obszarem standardu wymagań egzaminacyjnych). Dotyczy on umiejętności korzystania z informacji, to znaczy (na poziomie podstawowym) zdający:

1. dokonuje selekcji i porządkowania faktów,
2. korzysta z różnorodnych źródeł informacji o życiu społecznym i politycznym,
3. odróżnia informacje o faktach od opinii,
4. lokalizuje ważne wydarzenia i postacie życia publicznego w czasie i przestrzeni,
5. wskazuje przyczyny i skutki różnych wydarzeń i procesów,
6. rozpoznaje problemy społeczności lokalnej, regionu, kraju i świata,
7. znajduje i czyta ze zrozumieniem przepisy prawne odnoszące się do danego problemu,
8. wypełnia druki urzędowe, sporządza różnego rodzaju pisma.

2. Arkusz II

Czas przeznaczony na rozwiązanie zadań Arkusza II wynosił 150 minut. Za rozwiązanie wszystkich zadań zdający mógł uzyskać 70 punktów. Podczas egzaminu użyty został arkusz oznaczony jako MWO-R1A1P-052.

Arkusz II z wiedzy o społeczeństwie składał się z 4 zadań. Faktyczna ilość zadań jest jednak większa, bowiem trzy zadania (26, 27, 28) były w istocie rzeczy wiązankami zadań i składały się z wielu podpunktów odwołujących się do wspólnego materiału źródłowego. Wszystkie zadania były zadaniami otwartymi. Zadania powiązane były z załączonymi materiałami źródłowymi, w skład których wchodziły teksty źródłowe, dane statystyczne oraz

ilustracje. Ostatnie zdanie (nr 29) było zadaniem rozszerzonej odpowiedzi. Zdający miał przygotować dłuższą wypowiedź pisemną (wypracowanie) na jeden z dwóch podanych do wyboru tematów. Zadania zostały oparte na standardach wymagań egzaminacyjnych zawartych w Rozporządzeniu Ministra Edukacji Narodowej i Sportu z 7 IX 2003 r.

Opis umiejętności sprawdzanych w zadaniach oraz ich konstrukcji zawarty jest w kartotece zadań Arkusza II.

Tabela. Kartoteka zadań Arkusza II z WOS.

Numer zadania	Sprawdzana czynność Uczeń potrafi:	Podstawa		Rodzaj zadania	Standard	Liczba punktów
		Punkt	Dział			
26.1	wskazać sposób realizacji ustawy (na podstawie aktu prawnego)	III 6 r.	PR	WW	II 1	0 – 2
26.2	wypisać z tekstu działania państwa na rzecz ochrony mniejszości narodowych	III 7	PR	KO	II 1	0 – 5
26.3	wymienić i hierarchizować mniejszości narodowe i etniczne	I 1 r.	S	KO	I 3	0 – 4
26.4	określać fazę procesu legislacyjnego (na podstawie aktu prawnego)	III 5	PR	KO	II 1	0 – 1
26.5	wyszukać informacje w tekście publicystycznym	III 7	PR	KO	III 2	0 – 1
26.6	wyszukać argumenty przeciw i formułować argumentację za	II 5	P	KO	II 1	0 – 2
26.7	wyszukać informacje w tekście popularnonaukowym	II 3	P	KO	II 1	0 – 3
27.1	nazywać problemy przedstawione na rysunku satyrycznym	I 7	S	KO	II 1	0 – 1
27.2	wyjaśniać pojęcie opinii publicznej	I 7	S	KO	I 1	0 – 1
28.1	odczytywać dane statystyczne z wykresu	I 5	S	D	II 1	0 – 4
28.2	formułować własne wnioski na podstawie podanych danych	I 5	S	KO	III 3	0 – 4
28.3	interpretować dane z wykresu	I 5	S	KO	II 1	0 – 8
29	napisać dłuższą wypowiedź na jeden z podanych tematów	I 5, II 5, III 1 r., III 7, I 1 r., I 3, III 1 r., II 5, III 7, I 1 r.	S P	RO	III	0 – 34

Celem egzaminu był sprawdzenie wiedzy i umiejętności ucznia opisanych w standardach wymagań egzaminacyjnych. Dla lepszego zobrazowania problemu zadania zostały podzielone według ich przynależności do poszczególnych standardów (obszarów standardu wymagań egzaminacyjnych).

Tabela. Podział zadań według obszarów standardu wymagań egzaminacyjnych

Obszar standardu wymagań egzaminacyjnych	Numery zadań	Ilość punktów możliwa do uzyskania
I Wiadomości i rozumienie	26.3, 27.2	5
II Korzystanie z informacji	26.1, 26.2, 26.4, 26.6, 26.7, 27.1, 28.1, 28.3	26
III Tworzenie informacji	26.5, 28.2, 29	39
Łącznie		70

W Arkuszu II dominującym badanym standardem był standard III (III obszar standardu wymagań egzaminacyjnych). Dotyczy on umiejętności tworzenia własnej informacji. Powiązane są z nim następujące umiejętności (na poziomie podstawowym). Zdający:

1. ocenia wydarzenia i procesy polityczne, społeczne,
2. formułuje i uzasadnia własne stanowisko w sprawach publicznych,
3. wskazuje propozycje rozwiązań problemów społeczności lokalnej, regionu, kraju, świata,
4. ocenia działania grup społecznych, władz i obywateli z punktu widzenia różnych wartości (np. demokracji, tolerancji),
5. wypowiada się w formach przyjętych w życiu publicznym (np. przemówienie, głos w dyskusji, petycja, list do redakcji, pismo, radnego).

A ponadto także na poziomie rozszerzonym:

1. charakteryzuje dylematy życia zbiorowego we współczesnym świecie,
2. przedstawia propozycje działań planowania działań zmierzających do rozwiązania problemów społecznych i politycznych,
3. ocenia współczesne wydarzenia z punktu widzenia kultury i etyki życia publicznego.

Taka konstrukcja Arkusza II wynikała z założeń egzaminu maturalnego z wiedzy o społeczeństwie. Arkusz II przeznaczony jest jedynie dla tych absolwentów, którzy decydują się na zdawanie egzaminu na poziomie rozszerzonym. Stąd właśnie koncentracja na umiejętnościach z III obszaru standardu wymagań egzaminacyjnych. Jednocześnie należy zauważyć, że zadanie rozszerzonej odpowiedzi (nr 29), jakkolwiek zakwalifikowane zostało do grupy zadań powiązanych z tymże obszarem, w istocie posiada charakter kumulatywny, gdyż zawarte są w nim wszystkie umiejętności ze wszystkich obszarów standardu wymagań egzaminacyjnych.

3. Wyniki egzaminu maturalnego

1. Ogólne wyniki statystyczne Arkusza I

Egzamin maturalny z wiedzy o społeczeństwie zdawany był na poziomie podstawowym i rozszerzonym. Zdający na poziomie podstawowym rozwiązywali zdania Arkusza I. Natomiast osoby przystępujące do egzaminu na poziomie rozszerzonym w pierwszej części egzaminu rozwiązywały zadania Arkusza I, a po przerwie zadania Arkusza II. Średnie wyniki uzyskane na egzaminie przedstawia tabela.

Tabela. Średnie wyniki egzaminu z WOS w podziale dla województw i typów szkół (w punktach i procentach).

	Arkusz	Ogółem	LO	LP
Średnie dla OKE	I	55,57	58,94	44,32
Średnie dla OKE	II*	36,93 (52,75%)	37,68 (53,82%)	30,36 (43,37%)
Województwo łódzkie	I	55,94	58,63	44,32
Województwo łódzkie	II*	37,75 (53,92%)	38,29 (54,70%)	32,23 (46,04%)
Województwo świętokrzyskie	I	55,04	59,47	44,32
Województwo świętokrzyskie	II*	35,51 (50,72%)	36,56 (52,25%)	27,96 (39,94%)

Uwaga:

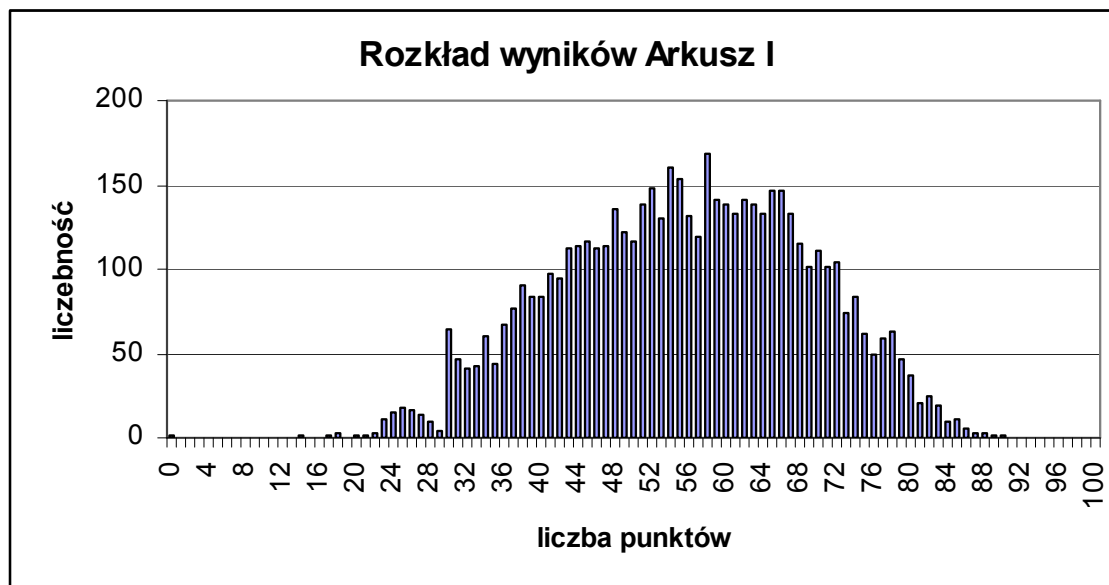
*Arkusz II – max. 70 punktów.

Poniżej zamieszczona została tabela obrazująca podstawowe parametry statystyczne wyników Arkusza I dla całej Okręgowej Komisji Egzaminacyjnej (oba województwa).

Tabela. Podstawowe wskaźniki statystyczne Arkusza I.

Średnia	55,57
Odchylenie standardowe	13,39
Mediana	56
Dominanta	58
Rozstęp	90
Minimum	0
Maksimum	90
Łatwość	0,56
Liczba zdających	5442

Oznacza to, że statystyczny maturzysta za rozwiązanie zadań Arkusza I otrzymał średnio prawie 56 punktów (na 100 możliwych). Wśród zdających najczęściej występujący wynik to 58 punktów, co potwierdza, że znakomita większość piszących zdała egzamin. Rozstęp oraz minimalna i maksymalna ilość punktów wskazują, że piszący praktycznie pokryli całą skalę punktów (w przedziale 0 – 90). Natomiast zastanawiające jest to, że nikt nie przekroczył pułapu 90 punktów. Rozkład wyników zbliżony jest do normalnego. Odchylenie standardowe wynosi 13,39, co oznacza, że 70% wyników zawiera się w przedziale między 43 a 69 punktów. Arkusz okazał się umiarkowanie trudny, co potwierdza wskaźnik łatwości wynoszący 0,56. Informacje te ilustruje zamieszczony niżej wykres.



Wykres. Rozkład wyników Arkusza I.

Analiza rozkładu wyników według wielkości miejscowości, co obrazuje poniższa tabela, wskazuje, że generalnie lepiej wypadli maturzyści z większych miast. Jednak niewielka grupa maturzystów zdających egzamin z WOS w szkołach wiejskich uzyskała dużo lepsze minimalne wyniki.

Tabela. Wyniki egzaminu maturalnego z WOS według wielkości ośrodków. Arkusz I.

	Wieś	Miasto do 20 tys.	Miasto od 20 tys. do 100 tys.	Miasto powyżej 100 tys.	Ogółem
Liczba zdających	81	1092	2366	1903	5442
Średnia	50,51	52,72	56,50	56,26	55,57
Odch. standardowe	10,53	13,17	13,05	13,77	13,39
Mediana	50,00	52,00	57,00	57,00	56,00
Dominanta	57	52	55	62	58
Maksymalny wynik	74	85	88	90	90
Minimalny wynik	29	18	0	17	0
Rozstęp	45	67	88	73	90

2. Wyniki Arkusza I rozwiązywanego na poziomie podstawowym

Do egzaminu z wiedzy o społeczeństwie jako przedmiotu obowiązkowego, wyłącznie na poziomie podstawowym przystąpiło 28,57% maturzystów zdających ten przedmiot. Rozwiązywali oni wyłącznie zadania Arkusza I. Uzyskane przez nich wyniki są nieco niższe od wyników uzyskiwanych przez maturzystów rozwiązujących zadania tego samego arkusza, lecz zdających WOS na poziomie rozszerzonym. Różnicę widać w wynikach minimalnych oraz w wyniku średnim (14 punktów).

Tabela. Wyniki egzaminu maturalnego z WOS jako przedmiotu obowiązkowego. Arkusz I.

Wskaźnik	WOS zdawany jako przedmiot obowiązkowy					
	na poziomie podstawowym			Na poziomie rozszerzonym		
	Ogółem	LO	LP	ogółem	LO	LP
Liczebność	1555	695	860	1293	1149	144
Wynik Maksymalny	85	85	75	88	88	76
Wynik minimalny	14	23	14	23	27	23
Wynik średni	44,87	48,90	41,60	58,85	59,88	50,64
Odchylenie standardowe	10,97	11,17	9,64	11,08	10,66	10,97

Próg zaliczenia dla całości egzaminów maturalnych ze wszystkich przedmiotów został ustalony na poziomie 30%. Egzamin maturalny z WOS zdało aż 98,14% absolwentów szkół ponadgimnazjalnych. Wyniki w podziale na poszczególne rodzaje szkół przedstawia tabela. Wśród osób, które nie osiągnęły progu 30 pkt ilościowo przeważają absolwenci liceów profilowanych. Stanowią też znacząco większy odsetek absolwentów tego typu szkół zdających egzamin maturalny z wiedzy o społeczeństwie.

Tabela. Zdawalność egzaminu maturalnego z WOS.

	Okręg OKE		
	Ogółem	LO	LP
Liczba zdających WOS	5442 (100%)	4187 (100%)	1255 (100%)
Osoby, które uzyskały 30 i więcej pkt na poziomie podstawowym	5341 (98,14%)	4155 (99,24%)	1186 (94,50%)
Osoby, które nie osiągnęły 30 pkt	101 (1,86%)	32 (0,76%)	69 (5,50%)

3. Wyniki Arkusza I rozwiązywanego na poziomie rozszerzonym

Zadania Arkusza I rozwiązywali także absolwenci, którzy zadeklarowali wybór poziomu rozszerzonego. WOS mogli oni zdawać jako przedmiot obowiązkowy lub dodatkowy. Dla nich Arkusz I stanowił jedynie pierwszą część egzaminu. Uzyskali – niezależnie od typu szkoły – dużo wyższe wyniki niż absolwenci przystępujący tylko do poziomu podstawowego. Dla lepszego wykazania różnicy w tabeli powtórzone zostały dane dotyczące WOS zdawanego jako przedmiot obowiązkowy na poziomie podstawowym. Widać to szczególnie w wynikach średnich oraz maksimach. Nieco lepiej wypadli maturzyści zdający egzamin z WOS jako przedmiotu dodatkowego, choć zaskakuje, że tylko w tej grupie zdarzyły się wyniki minimalne 0 pkt. Tym bardziej jest to godne uwagi, że zdarzyły się w grupie absolwentów liceów ogólnokształcących, z reguły o wiele lepiej wypadających na egzaminach.

Tabela. Wyniki egzaminu maturalnego z WOS zdawanego jako przedmiot obowiązkowy i dodatkowy. Arkusz I.

Wskaźnik	WOS zdawana jako przedmiot								
	Obowiązkowy						dodatkowy		
	na poziomie podstawowym			na poziomie rozszerzonym			na poziomie rozszerzonym		
	ogółem	LO	LP	ogółem	LO	LP	ogółem	LO	LP
Liczebność	1555	695	860	1293	1149	144	2594	2343	251
Wynik maksymalny	85	85	75	88	88	76	90	90	80
Wynik minimalny	14	23	14	23	27	23	0	0	25
Wynik średni	44,87	48,90	41,60	58,85	59,88	50,64	60,35	61,46	50,00
Odchylenie standardowe	10,97	11,17	9,64	11,08	10,66	10,97	12,08	11,66	11,06

4. Ogólne wyniki statystyczne Arkusza II

Arkusz II rozwiązywali wyłącznie maturzyści zdający poziom rozszerzony, którzy wybierali wiedzę o społeczeństwie jako przedmiot obowiązkowy lub dodatkowy. Arkusz ten nie był trudniejszy od Arkusza I. Wskazuje na to jego łatwość, która wynosi 0,53. Oznacza to, że Arkusz kwalifikuje się do kategorii umiarkowanie trudnych. Statystyczny maturzysta rozwiązujący zadania Arkusza II uzyskał 36,93 pkt (52,75%), a więc nieco ponad połowę punktów. Konstatację tę potwierdzają także i inne wskaźniki (mediana i dominanta). Natomiast rozstęp wskazuje, że wyniki zawierają się w większości skali możliwych do uzyskania wyników. Podobnie jednak jak w Arkuszu I brakuje grupy maturzystów, która za Arkusz II uzyskałaby maksymalny wynik (w przedziale 60-70 pkt.) Odchylenie standardowe wskazuje, że 70% wyników zawiera się w przedziale od 30 do 46 pkt. (42-66%).

Tabela. Podstawowe wskaźniki statystyczne Arkusza II.

	W punktach	W procentach *
Średnia	36,93	52,75
Odchylenie standardowe	8,48	12,11
Mediana	38	54,28
Dominanta	38	54,28
Rozstęp	59	84,28
Minimum	0	0
Maksimum	59	84,28
Łatwość	0,53	
Liczba zdających	3887	

Uwaga:

*Arkusz II – max. 70 punktów.

Obrazuje to wykres, na którym umieszczone zostały wyniki Arkusza II. Widać na nim skupienie wyników we wspomnianym wyżej przedziale.



Wykres. Rozkład wyników Arkusza II z WOS.

Ciekawe informacje zawierają wyniki Arkusza II podzielone według wielkości miejscowości, w których maturzyści przystępowali do egzaminu. Warto je porównać z analogiczną tabelą wyników dla Arkusza I. Przedstawiona niżej tabela jeszcze dobitniej potwierdza, że lepsze wyniki uzyskali maturzyści pochodzący z większych miast. Uzyskali oni wyższe wyniki średnie i maksymalne. Z drugiej jednak strony, najniższe minimalne wyniki nie zostały odnotowane wśród absolwentów szkół wiejskich, lecz wśród zdających egzamin z WOS w średnich i dużych ośrodkach miejskich.

Tabela. Wyniki egzaminu maturalnego z WOS według wielkości ośrodków. Arkusz II.

	Wieś	Miasto do 20 tys.	Miasto od 20 tys. do 100 tys.	Miasto powyżej 100 tys.	Ogółem
Liczba zdających	58	782	1734	1313	3887
Średnia	32,22	33,99	37,39	38,29	36,93
Odch. standardowe	9,35	8,96	8,24	7,98	8,48
Mediana	32,50	35,00	38,00	39,00	38,00
Dominanta	31	38	39	38	38
Maksymalny wynik	50	55	59	59	59
Minimalny wynik	12	0	0	0	0
Rozstęp	38	55	59	59	59

5. Wyniki Arkusza II rozwiązywanego na poziomie rozszerzonym

Większość absolwentów przystępujących do poziomu podstawowego wybrała wiedzę o społeczeństwie jako przedmiot obowiązkowy. Spośród maturzystów rozwiązujących zadania Arkusza II 33,27% stanowiły osoby wybierające WOS jako przedmiot obowiązkowy, a 66,73% jako przedmiot dodatkowy. Potwierdza się sformułowany już wcześniej wniosek mówiący, że wiedza o społeczeństwie to najczęściej wybierany przedmiot dodatkowy. Przytłaczającą większość osób wybierających WOS stanowili absolwenci liceów

ogólnokształcących. W odniesieniu do obu typów szkół (liceum ogólnokształcące i liceum profilowane) widać, maturzyści wybierający WOS jako przedmiot dodatkowy uzyskali nieco lepsze wyniki, choć jednocześnie właśnie w tej grupie zdarzyły się najgorsze wyniki minimalne (0 pkt).

Tabela. Wyniki egzaminu z WOS zdawanego na poziomie rozszerzonym jako przedmiot obowiązkowy i dodatkowy. Arkusz II*.

Wskaźnik	WOS jako przedmiot					
	obowiązkowy			Dodatkowy		
	na poziomie rozszerzonym			na poziomie rozszerzonym		
	ogółem	LO	LP	ogółem	LO	LP
Liczebność	1293	1149	144	2594	2343	251
Wynik maksymalny	59	59	48	59	59	48
Wynik minimalny	5	11	5	0	0	0
Wynik średni	36,28	37,13	29,55	37,26	37,95	30,82
Odchylenie standardowe	8,61	8,01	10,20	8,40	8,04	8,96

Uwaga:

*Arkusz II – max. 70 punktów.

4. Analiza arkuszy egzaminacyjnych

1. Analiza łatwości zadań Arkusza I

Średni wskaźnik łatwości dla całego Arkusza I wynosi **0,56**. Oznacza to, że Arkusz ten może być zakwalifikowany jako umiarkowanie trudny. Należy jednak zwrócić uwagę, że w wypadku, gdy był on rozwiązywany przez maturzystów zdających poziomie podstawowym wskaźnik łatwości wynosi **0,40**. Natomiast, gdy rozwiązywali go maturzyści zdający WOS na poziomie rozszerzonym wskaźnik łatwości ukształtował się na poziomie **0,60**.

Poniżej znajdują się dwie tabele zawierające zadania Arkusza I pogrupowane według wskaźnika łatwości.

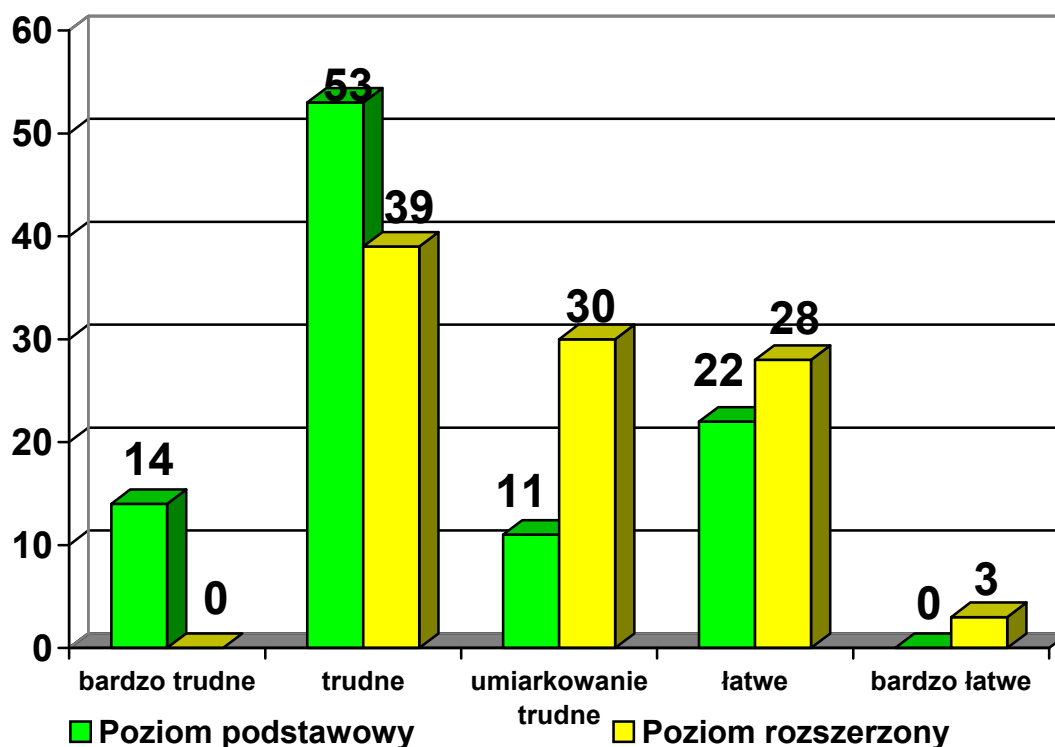
Tabela. Zróżnicowanie wskaźnika łatwości zadań. Arkusz I – poziom podstawowy.

Wskaźnik łatwości	Interpretacja łatwości zadania	Numer zadania	Liczba zadań w Arkuszu	Suma punktów za zadania
0 – 0,19	Bardzo trudne	13, 14, 18,	3	14
0,20 – 0,49	Trudne	6, 7, 8, 12, 15, 16, 17, 20, 21, 23, 25	11	53
0,50 – 0,69	Umiarkowanie trudne	4, 9, 11, 24,	4	11
0,70 – 0,89	Łatwe	1, 2, 3, 5, 10, 19, 22,	7	22
0,90 – 1,00	Bardzo łatwe		0	0
Razem:			25	100

Tabela. Zróznicowanie wskaźnika łatwości zadań. Arkusz I – poziom rozszerzony.

Wskaźnik łatwości	Interpretacja łatwości zadania	Numer zadania	Liczba zadań (lub części zadań) w Arkuszu	Suma punktów za zadania
0 – 0,19	Bardzo trudne		0	0
0,20 – 0,49	Trudne	6, 7, 13, 14, 16, 17, 18, 25	8	39
0,50 – 0,69	Umiarkowanie trudne	8, 12, 15, 20, 21, 23, 24	7	30
0,70 – 0,89	Łatwe	3, 4, 9, 10, 11, 19, 22	6	28
0,90 – 1,00	Bardzo łatwe	1, 2, 5	3	3
Razem:				100

Na podstawie tabel możemy stwierdzić, jak zmieniała się pozycja poszczególnych zdań. Dla maturzystów zdających WOS na poziomie podstawowym Arkusz I był trudniejszy. Widać to również na wykresie, na którym porównane zostały wskaźniki łatwości dla dwóch sposobów rozwiązywania Arkusza I (na poziomie podstawowym i rozszerzonym).



Wykres. Porównanie grup wskaźników łatwości zadań Arkusza I (według ilości punktów w grupach).

Dla Arkusza I zdawanego na poziomie podstawowym widać wyraźnie, że dominują zdania bardzo trudne i trudne (67% punktów), natomiast dla poziomu rozszerzonego trudne i umiarkowanie trudne (69%). Znamienne jest to, że widać dwie skrajności – dla maturzystów zdających WOS na poziomie rozszerzonym w Arkuszu I nie było zadań bardzo trudnych, a dla zdających na poziomie podstawowym – zadań bardzo łatwych.

Poniżej przedstawiona została szczegółowa analiza łatwości zadań dla populacji maturzystów rozwiązujących Arkusz I na poziomie podstawowym i rozszerzonym.

Tabela Zróżnicowanie wskaźnika łatwości zadań Arkusz I.

Nr zad.	Łatwość zadań			PR - PP
	Ogółem Arkusz I*	PR***	PP**	
1	0,91	0,95	0,82	0,13
2	0,91	0,95	0,82	0,13
3	0,84	0,88	0,75	0,13
4	0,69	0,74	0,56	0,18
5	0,88	0,90	0,82	0,08
6	0,42	0,43	0,38	0,05
7	0,46	0,47	0,45	0,02
8	0,49	0,52	0,44	0,08
9	0,73	0,80	0,54	0,27
10	0,81	0,84	0,74	0,10
11	0,75	0,81	0,61	0,20
12	0,48	0,54	0,32	0,23
13	0,17	0,20	0,12	0,08
14	0,38	0,45	0,19	0,26
15	0,58	0,64	0,42	0,22
16	0,36	0,38	0,32	0,06
17	0,40	0,42	0,34	0,08
18	0,23	0,28	0,10	0,18
19	0,76	0,78	0,70	0,08
20	0,58	0,62	0,46	0,16
21	0,61	0,68	0,45	0,23
22	0,81	0,83	0,76	0,07
23	0,50	0,57	0,30	0,28
24	0,58	0,61	0,52	0,08
25	0,43	0,48	0,32	0,16

Uwaga:

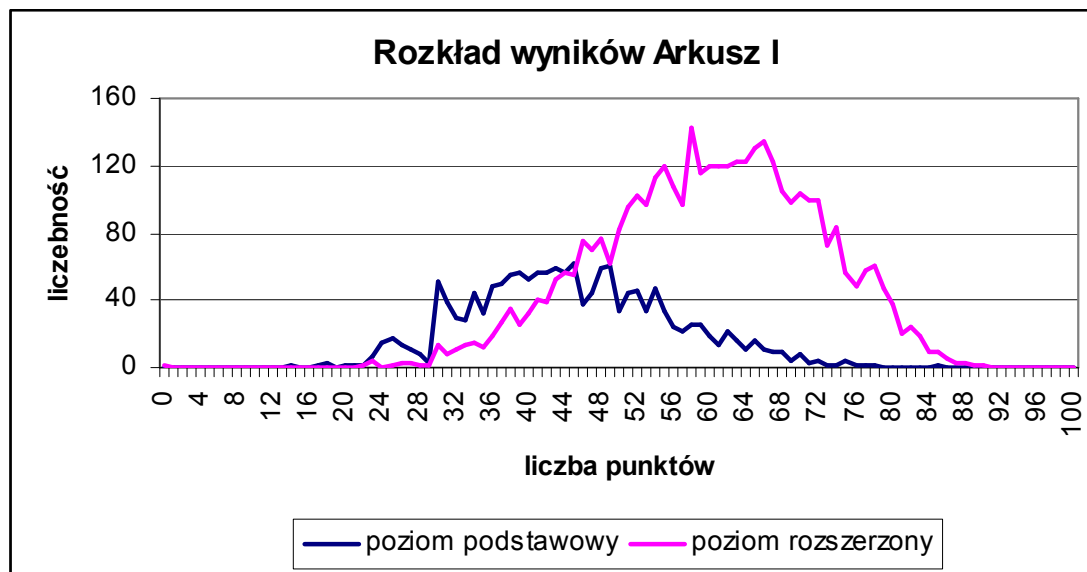
* wszyscy zdający WOS,

** zdający WOS wyłącznie na poziomie podstawowym,

*** zdający WOS na poziomie rozszerzonym.

Największa różnica występuje w zadaniach nr 23 (0,28), 9 (0,27), 14 (0,26), 12 (0,23). Wydaje się, że we wszystkich przypadkach podstawowym czynnikiem różnicującym była wiedza, a nie umiejętności. Inaczej rzecz nazywając, osoby zdające na poziomie rozszerzonym wiedziały więcej i dlatego zadania te były dla nich łatwiejsze.

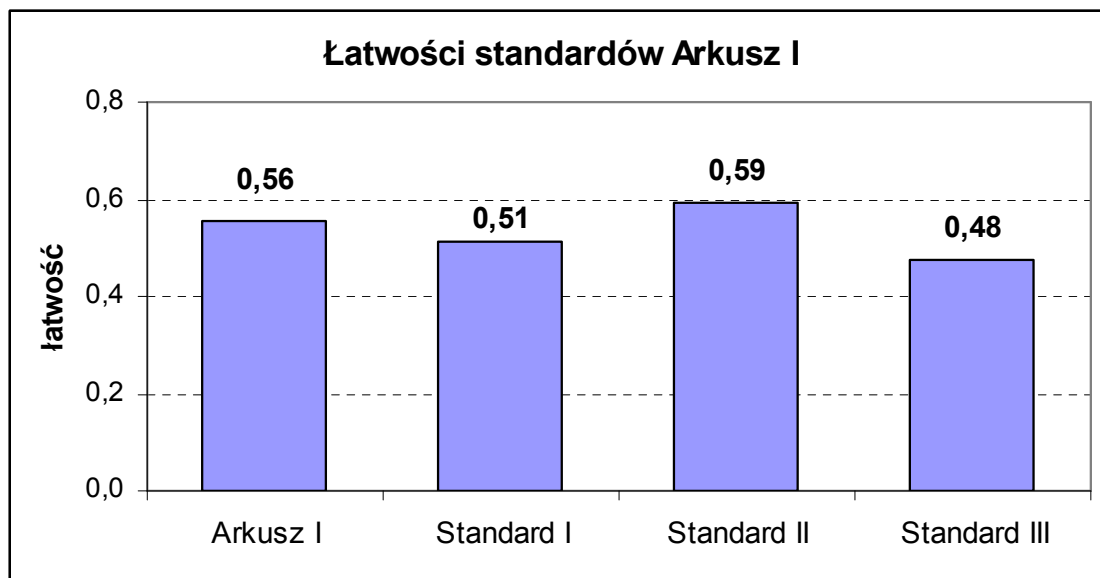
Dla lepszego zobrazowania wyników Arkusza I zdawanego na poziomie podstawowym i rozszerzonym nałożone zostały na siebie dwie linie – wyników z poziomu podstawowego i rozszerzonego.



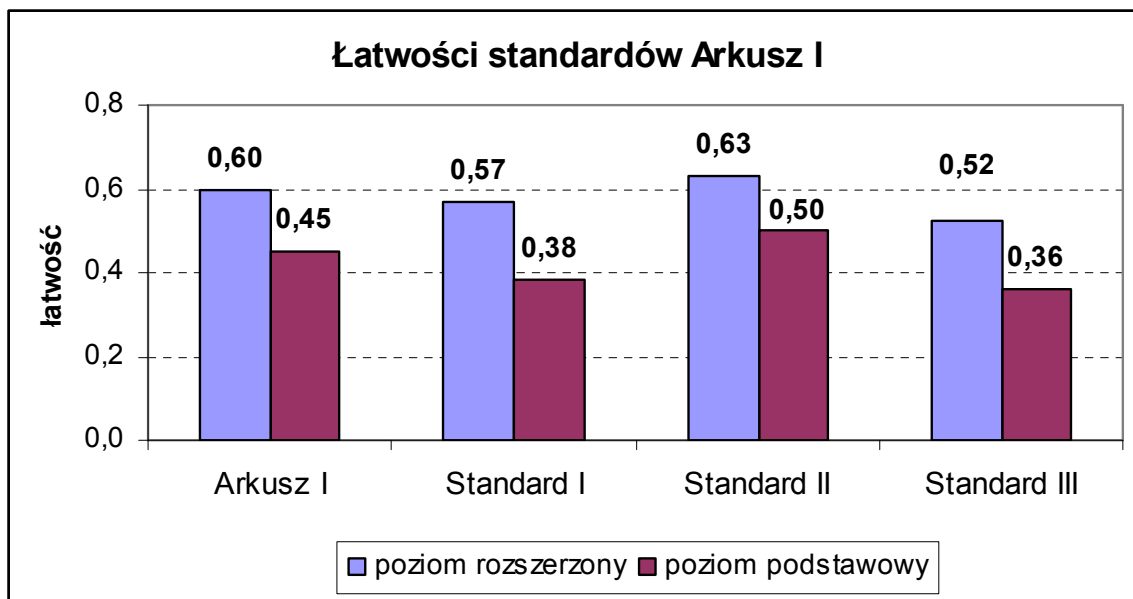
Wykres. Rozkład wyników Arkusza I rozwiązywanego na poziomie podstawowym i rozszerzonym.

Wykres potwierdza omawiane wcześniej zjawiska i unaocznia rozrzut wyników między obydwoma formami rozwiązywania Arkusza I z WOS.

Interesującym problemem jest rozkład łatwości według poszczególnych standardów (obszarów standardu wymagań egzaminacyjnych). Dla całości Arkusza I wyglądają one w sposób następujący:



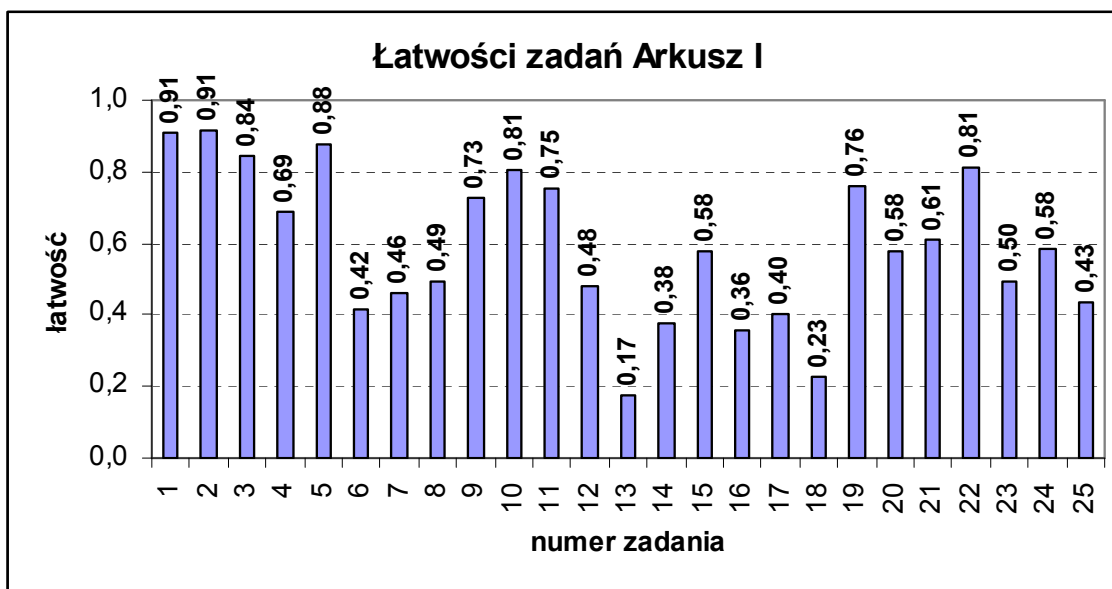
Wykres. Łatwości standardów dla Arkusza I. Wyniki średnie.



Wykres. Łatwości standardów dla Arkusza I. Wyniki rozdzielone na poziom podstawowy i rozszerzony.

Oba wykresy potwierdzają, że standardy różnicują się pod względem łatwości – od I najłatwiejszego, do III najtrudniejszego. Ponadto pokazują, że w odniesieniu do każdego standardu maturzyści piszący poziom podstawowy wypadli gorzej.

Po zwróceniu uwagi na odmiennosc wyników Arkusza I zdawanego na poziomie podstawowym lub rozszerzonym, do dalszych analiz wykorzystane zostaną wyniki uśrednione.



Wykres. Średnie łatwości zadań Arkusza I.

Tabela. Najtrudniejsze zadania z Arkusza I (wyniki średnie). Wskaźnik łatwości poniżej 0,40.

Nr zadania	Sprawdzana czynność	Standard	Zakres treści według standardu I	Wskaźnik łatwości <0,40
13.	podać wiek osoby uzyskującej zdolność prawną i zdolność do czynności prawnych	I 12	III 1 Prawo	0,17
18.	rozpoznać i nazwać państwa na mapie konturowej oraz określić strony konfliktów po 1990 r. na terenie tych państw	II 4	IV 2 Polska, Europa, świat	0,23
16.	wybrać zadanie samorządu terytorialnego w Polsce	I 7	II 7 Państwo	0,36
14.	A. wyjaśnić zasadę funkcjonowania państwa demokratycznego (zasada podziału władzy) B. podać najważniejszą korzyść wynikającą z zastosowania tej zasady	I 5 III 4	II 2 Państwo	0,38

Pod względem treści najtrudniejsze okazało się zadanie odwołujące się do znajomości prawa. Wydaje się, że zaważyła na tym słaba wiedza prawna w społeczeństwie, a także dopiero niedawne wprowadzenie tej problematyki do programów WOS. Problemy z brakami wiedzy potwierdza też zadanie 18, w którym właśnie znajomość aktualnej sytuacji międzynarodowej okazała się kluczowa dla jego poprawnego rozwiązania. Powyższa uwaga dotyczy także dwóch następnych zadań. Mniejsze znaczenie miały tutaj umiejętności sprawdzane przez wymienione zadania.

Tabela. Najłatwiejsze zadania z Arkusza I (wyniki średnie). Wskaźnik łatwości powyżej 0,70.

Nr zadania	Sprawdzana czynność	Standard	Zakres treści według standardu I	Wskaźnik łatwości >0,70
1.	wybrać rodzaj grupy społecznej	I 1	I 1 Społeczeństwo	0,91
2.	określić funkcje państwa	I 4	I 1 Państwo	0,91
3.	wskazać kompetencje RzPO	I 7	II 5 Państwo	0,84
5.	rozdzielić pojęcia związane z narodem	I 3	I 1 Społeczeństwo	0,88
9.	Przyporządkować hasła programowe do ideologii	II 4	II 4 Państwo	0,73
10.	Przyporządkować postaci sceny politycznej w Polsce i w Europie do biogramów		II 6 Polska, Europa, świat/Państwo/Prawo	0,81
11.	Przyporządkować instytucje i organizacje międzynarodowe do ich charakterystyk	II 4	IV 2 Polska, Europa, świat	0,75

Nr zadania	Sprawdzana czynność	Standard	Zakres treści według standardu I	Wskaźnik łatwości >0,70
19.	A. wskazać właściwe rozumienie pojęcia (na podstawie aktu prawnego) B. podać warunek niezbędny do uzyskania osobowości prawnej przez partię polityczną (na podstawie aktu prawnego) C. podać nazwę organu władzy sądowniczej oraz podać przyczynę odmowy wpisania partii do ewidencji (na podstawie aktu prawnego) D. wymienić sposoby finansowania partii politycznych (na podstawie aktu prawnego)	I 12 II 7	III 6 Prawo	0,76

Najłatwiejsze zadania (1, 2, 3, 5) odwołują się do podstawowych wiadomości z głównych działów programów nauczania WOS. Proste również okazały się zadania dotyczące znajomości głównych instytucji międzynarodowych oraz ważnych postaci życia międzynarodowego i krajowego. Łatwości tych zadań sprzyjała także ich forma. Natomiast w odniesieniu do zadania 19 warto podkreślić, że poza podpunktem A wszystkie inne informacje użyteczne do rozwiązania zadania zdający miał znaleźć (i znajdował) w załączonym materiale źródłowym.

2. Analiza łatwości zadań Arkusza II

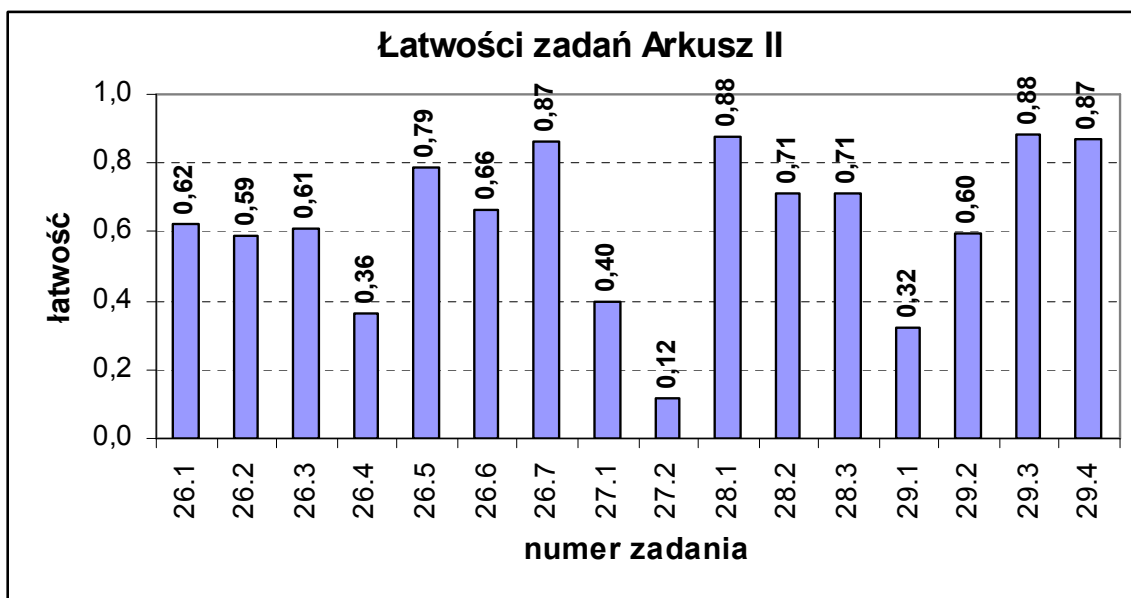
Za Arkusz II zdający mógł otrzymać 70 punktów. Złożyły się nań 4 zadania, wraz z podpunktami, w tym jako ostatnie najwyżej punktowane w całym egzaminie z wiedzy o społeczeństwie zadanie rozszerzonej odpowiedzi (tzw. wypracowanie). Średni wskaźnik łatwości dla całego Arkusza II wynosi **0,53**. Oznacza to, że kwalifikuje się do on do kategorii umiarkowanie trudnych. Wskaźnik łatwości dla poszczególnych zadań przedstawia tabela.

Tabela. Łatwości zadań Arkusza II.

Numer zadania	Łatwość
26.1	0,62
26.2	0,59
26.3	0,61
26.4	0,36
26.5	0,79
26.6	0,66
26.7	0,87
27.1	0,40
27.2	0,12
28.1	0,88
28.2	0,71
28.3	0,71

29.1	0,32
29.2	0,60
29.3	0,88
29.4	0,87

Wykres obrazuje przedstawione wyżej dane.



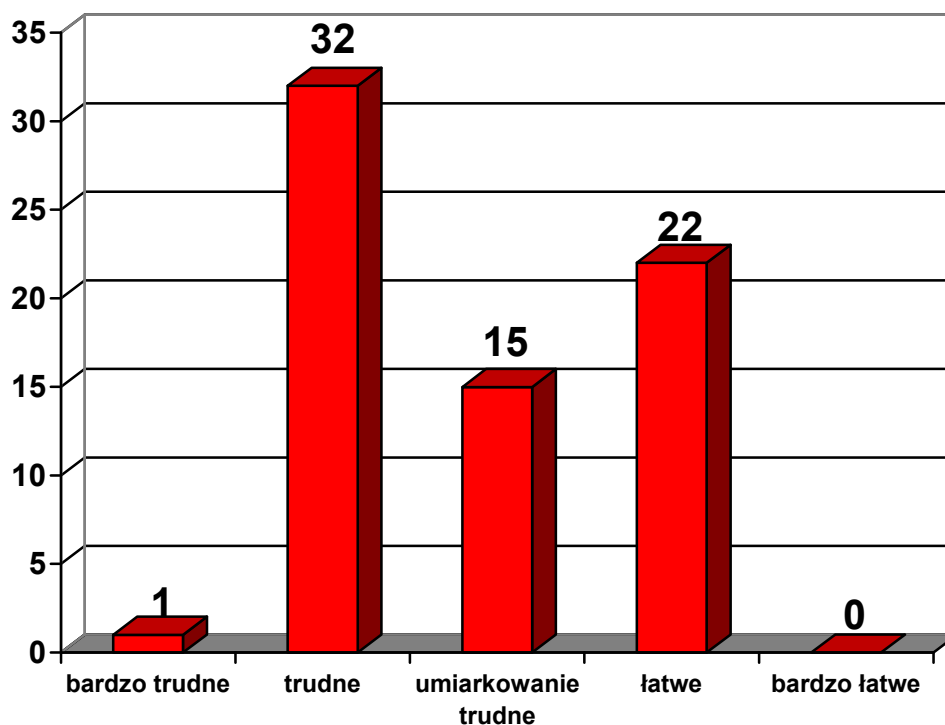
Wykres. Łatwość zadań Arkusza II.

Poniżej przedstawione zostały zadania Arkusza II pogrupowane według łatwości.

Tabela. Zróznicowanie wskaźnika łatwości zadań. Arkusz II.

Wskaźnik łatwości	Interpretacja łatwości zadania	Numer zadania	Liczba zadań (lub części zadań) w Arkuszu	Suma punktów za zadania
0 – 0,19	Bardzo trudne	27.2,	1	1
0,20 – 0,49	Trudne	26.4, 27.1, 29.1,	3	32
0,50 – 0,69	Umiarkowanie trudne	26.1, 26.2, 26.3, 26.6, 29.2,	5	15
0,70 – 0,89	Łatwe	26.5, 26.7, 28.1, 28.2, 28.3, 29.3, 29.4	7	22
0,90 – 1,00	Bardzo łatwe		0	0
Razem:			16	70

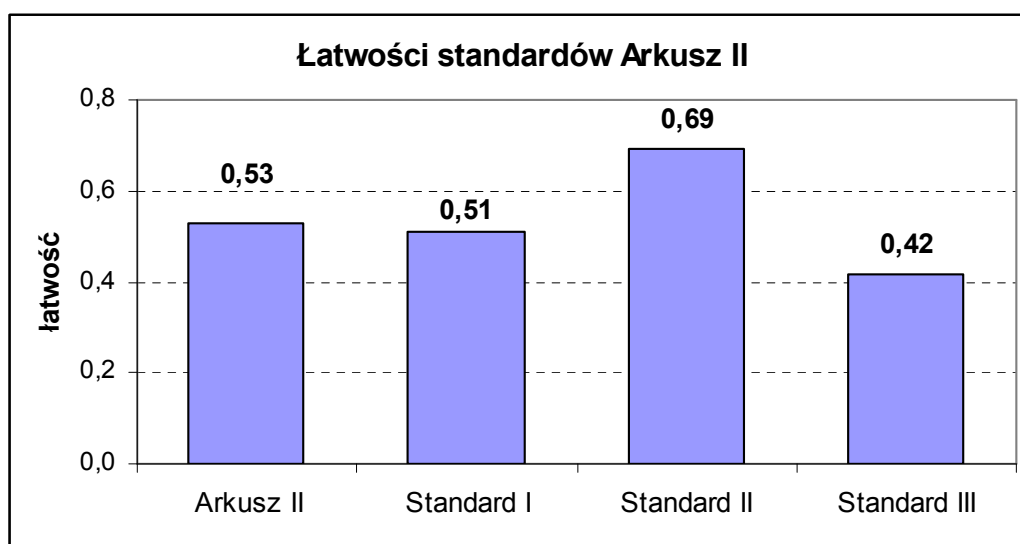
Zadania zgrupowane według łatwości przedstawione zostały na wykresie.



Wykres. Grupy wskaźników łatwości zadań Arkusza I (według ilości punktów w grupach).

Na wykresie i tabeli widać, że w Arkuszu II dominowały zadania trudne (45,71% punktów z całego Arkusza II). Jednocześnie jednak drugą grupę stanowiły zadania łatwe – 31,42% punktów, jakie można było uzyskać za cały arkusz. Wyjaśnia to, dlaczego wskaźnik łatwości dla całego Arkusza II sytuuje się w połowie skali, wynosząc 0,53.

Wykres łatwości standardów pokazuje, że o łatwiejsze okazały się zdania I i II standardu (obszaru standardu wymagań egzaminacyjnych), a najtrudniejsze III.



Wykres. Łatwości standardów dla Arkusza II.

Poniżej w dwóch tabelach przedstawione zostały najłatwiejsze i najtrudniejsze zadania Arkusza II.

Tabela. Najtrudniejsze zadania z Arkusza II. Wskaźnik łatwości poniżej 0,40.

Nr zadania	Sprawdzana czynność	Standard	Zakres treści według standardu I	Wskaźnik łatwości <0,40
26.4	określać fazę procesu legislacyjnego (na podstawie aktu prawnego)	II 1	III 5 Prawo	0,36
27.1	nazywać problemy przedstawione na rysunku satyrycznym	II 1	I 7 Społeczeństwo	0,40
27.2	wyjaśniać pojęcie opinii publicznej	I 1	I 7 Społeczeństwo	0,12
29.1	napisać dłuższą wypowiedź na jeden z podanych tematów	III	I 5, II 5, III 1 r., III 7, I 1 r., I 3, III 1 r., II 5, III 7, I 1 r.	0,32

Tabela. Najłatwiejsze zadania z Arkusza II. Wskaźnik łatwości powyżej 0,70.

Nr zadania	Sprawdzana czynność	Standard	Zakres treści według standardu I	Wskaźnik łatwości >0,70
26.5	wyszukać informacje w tekście publicystycznym	III 2	III 7 Prawo	0,79
26.7	wyszukać informacje w tekście popularnonaukowym	II 1	II 3 Państwo	0,87
28.1	Odczytywać dane statystyczne z wykresu	II 1	I 5 Społeczeństwo	0,88
28.2	Formułować własne wnioski na podstawie podanych danych	III 3	I 5 Społeczeństwo	0,71
28.3	interpretować dane z wykresu	II 1	I 5 Społeczeństwo	0,71

Najtrudniejszym zadaniem było zadanie 27. Wiązało się ono z umiejętnością interpretacji informacji zawartych w rysunku satyrycznym oraz wyjaśnieniu pojęcia *opinia publiczna*. Zwykle interpretacja satyry nastęrcza wiele problemów. Jej zrozumienie wiąże się z analizą kontekstu społecznego, który został przedstawiony przez autora tekstu/rysunku satyrycznego. Należy podkreślić, że jest to zwykle dla maturzystów zadanie niezwykle trudne. Drugim w kolejności stopnia trudności zadaniem okazało się zadanie rozszerzonej odpowiedzi (wypracowanie). Przyczyn trudności tego zadania trzeba poszukiwać w czynnikach, które związane są z nauczaniem wiedzy o społeczeństwie w szkole. Należy zauważyć, że maturzyści z reguły nie ćwiczyli w szkole zadań związanych z przygotowaniem dłuższej wypowiedzi pisemnej. Zwykle dysponowali doświadczeniami wyniesionymi z lekcji języka polskiego, co jednak nie przekłada się na specyficzny rodzaj pracy, jakim jest wypracowanie z WOS. Trudne okazało się również zadanie związane z problemami prawnymi, choć tutaj trudności należałoby się doszukiwać w mało uważnej lekturze załączonego materiału źródłowego.

Najłatwiejsze zadanie to zadanie 28. Wiąże się ono z interpretacją danych statystycznych zawartych w diagramie. Najprostsze okazało się samo odczytanie danych z wykresu, tylko nieco trudniejsze – interpretowanie tych danych i formułowanie własnych wniosków. Dwa pozostałe zadania wiązały się z wyszukiwaniem koniecznych informacji w podanych materiałach.

5. Wnioski

Egzamin maturalny przeprowadzony w maju 2005 r. był pierwszym tego rodzaju doświadczeniem dla maturzystów, ich rodziców, nauczycieli, środowisk wyższych uczelni, środków masowego przekazu. Egzamin z wiedzy o społeczeństwie wzbudził szczególnie duże zainteresowanie, przede wszystkim dlatego, że był to w ogóle pierwszy egzamin pisemny z tego przedmiotu. Ponadto wybrało go wielu uczniów, a motywy tego wyboru były przeróżne. Była wśród nich także swoista strategia egzaminacyjna. WOS to przedmiot prowadzony w szkole zwykle przez jeden rok, więc panowało przekonanie, że zakres materiału jest dużo mniejszy od przedmiotów wieloletnich. Przypuszczenie to okazało się jednak zawodne, a egzamin z WOS wcale nie był łatwiejszy od innych egzaminów.

Po egzaminie nasuwają się wnioski, które winny być szczególnie pomocne w pracy nauczycieli wiedzy o społeczeństwie, ale także przyszłych maturzystów.

1. **Praca z przedmiotowym Informatorem Maturalnym.** Wniosek ten zapewne trąci banalnością, ale przecież podczas sprawdzania prac można było odnieść wrażenie, że dla części maturzystów sama forma egzaminu okazała się zaskoczeniem. Oznacza to, że nie zapoznali się oni z przykładowymi zadaniami, które zostały w nim zawarte. Potwierdziły to także niektóre rozmowy prowadzone w OKE w Łodzi podczas wglądów do prac maturalnych już po zakończeniu egzaminu.
2. **Ćwiczenie umiejętności przygotowania dłuższej wypowiedzi pisemnej.** Po sprawdzeniu prac z Arkusza I i II okazało się, że dla maturzystów wielkim problemem jest należyte przygotowanie dłuższej wypowiedzi pisemnej. Tymczasem na egzaminie z WOS występuje ona w obu Arkuszach. Brak odpowiednich umiejętności (zarówno co do formy, jak i treści) negatywnie zaważył na bardzo wielu pracach. Stąd konieczność podjęcia w szkole wyteżonej pracy nad tym rodzajem zadania.
3. **Praca z materiałami źródłowymi.** Egzamin wykazał, że w większości wypadków maturzyści nie mieli problemów z materiałami zamieszczonymi w Arkuszu I. Natomiast w Arkuszu II, gdy teksty oraz inne materiały (np. wykres) okazały się bardziej skomplikowane, wzrósł odsetek osób, które nie poradziły sobie z zadaniami.
4. **Zapoznanie maturzystów z różnymi sposobami interpretowania tych samych materiałów źródłowych.** Jest rzeczą skądinąd oczywistą, że ten sam materiał źródłowy można wykorzystywać na wiele sposobów. Wydaje się, że jedną z wad myślenia, które ujawnił tegoroczny egzamin jest schematyzm posługiwania się źródłami. Szczególnie było to widoczne w zadaniach Arkusza II, gdzie w kilku zadaniach należało odwołać się do tych samych źródeł, lecz za każdym razem poszukując w nich czegoś innego.
5. **Orientacja w aktualnej sytuacji krajowej i międzynarodowej.** Obok znajomości materiału wynikającego z podstawy nauczania wiedzy o społeczeństwie, maturzysta zdający egzamin z tego przedmiotu musi dobrze orientować się w różnych aspektach problematyki krajowej i międzynarodowej. Należy zwrócić uwagę, że nie jest to umiejętność, którą można osiągnąć w ciągu kilku tygodni, lub nawet miesięcy. Chcący zdawać egzamin z WOS muszą mieć tego świadomość.
6. **Uważna lektura poleceń.** Jest to jedna z podstawowych umiejętności przydatnych podczas każdego rodzaju egzaminu. Tymczasem część błędów popełnionych podczas egzaminu z WOS wynikała z tego, że maturzyści niektórych poleceń nie przeczytali do końca lub nie zastosowali się do nich. Stąd konieczność zaliczania przez egzaminatorów tych zaznaczeń, których polecenie nie przewidywało, a zostały one wprowadzone przez samych zdających (np. zamiast wymaganego w poleceniu oznaczania cyframi, wprowadzanie oznaczania literowego).

7. **Rozróżnianie różnych rodzajów poleceń.** Jest to uwaga wiążąca się z zamieszczoną wyżej, lecz na tyle istotna, że wyodrębniona w oddzielny punkt. Maturzysta powinien umieć odróżnić czasowniki operacyjne (np. opisać, porównać, wyjaśnić, wymienić, ocenić) i wiedzieć jakie działania się pod nimi kryją. Tymczasem nie dla wszystkich okazało się to jasne.

6. Wyniki egzaminu maturalnego z historii według powiatów

1. Województwo łódzkie

Arkusz I

Powiat	Ilość zdających	Średnia	Odchylenie stand.	Mediana	Dominanta	Wynik maks.	Wynik min.	Rozstęp
bełchatowski	297	52,57	12,10	53,00	50	81	14	67
kutnowski	184	54,23	14,10	54,00	51	85	22	63
Łaski	34	54,68	8,43	54,50	45	68	39	29
łęczycki	60	45,78	15,58	45,50	39	79	18	61
łowicki	75	61,05	9,44	61,00	61	78	40	38
łódzki wschodni	56	51,16	11,88	50,00	44	75	30	45
opoczyński	79	56,44	12,73	56,00	59	88	30	58
pabianicki	121	54,72	12,05	55,00	66	81	28	53
pajęczański	16	58,75	11,83	60,50	63	75	36	39
piotrkowski	7	53,14	8,23	57,00	58	62	39	23
poddębicki	27	54,81	10,73	56,00	47	74	32	42
radomszczański	127	56,90	11,53	57,00	71	82	30	52
rawski	64	60,08	12,71	61,00	59	84	33	51
sieradzki	179	57,46	13,01	56,00	56	83	0	83
skierniewicki	1	54,00	-	54,00	-	54	54	0
tomaszowski	120	55,72	13,45	58,00	68	82	23	59
wieluński	155	58,86	11,84	59,00	58	88	30	58
wieruszowski	38	53,63	9,39	52,00	51	73	26	47
zduńskowolski	145	52,77	12,15	52,00	40	80	28	52
zgierski	116	52,93	15,86	52,00	49	83	18	65
brzeziński	10	47,70	15,73	42,50	-	82	31	51
m. Łódź	949	57,67	12,91	58,00	54	90	22	68
m. Piotrków Trybunalski	220	55,58	13,24	55,00	55	87	22	65
m. Skierniewice	131	58,18	13,52	61,00	65	82	26	56

Arkusz II

Powiat	Ilość zdających	Średnia	Odchylenie stand.	Mediana	Dominanta	Wynik maks.	Wynik min.	Rozstęp
bełchatowski	241	35,11	7,25	36,00	34	52	14	38
kutnowski	101	38,18	8,92	39,00	41	56	13	43
Łaski	29	38,93	7,21	40,00	31	53	22	31
łęczycki	25	31,04	9,24	31,00	34	46	5	41
łowicki	68	39,71	8,03	40,00	45	53	16	37
łódzki wschodni	33	33,67	8,31	35,00	36	46	0	46
opoczyński	66	34,45	8,01	36,50	41	48	19	29
pabianicki	79	38,68	6,83	39,00	40	56	22	34
pajęczański	16	39,69	7,21	41,50	39	51	24	27
piotrkowski	6	39,00	4,94	39,00	-	45	33	12
poddębicki	24	37,96	6,72	39,00	39	50	25	25
radomszczański	89	38,49	8,03	39,00	45	54	19	35
rawski	59	37,14	6,89	38,00	39	51	21	30
sieradzki	149	38,01	7,81	38,00	43	54	0	54
skierniewicki	1	33,00	-	33,00	-	33	33	0
tomaszowski	101	35,28	7,65	36,00	40	49	16	33
wieluński	127	36,86	6,74	37,00	37	52	10	42
wieruszowski	27	35,07	7,70	35,00	26	50	20	30
zduńskowolski	127	37,97	9,58	40,00	43	54	12	42
zgierski	69	38,51	8,14	39,00	45	55	11	44
brzeziński	1	50,00	-	50,00	-	50	50	0
m. Łódź	793	38,83	7,96	39,00	40	59	0	59
m. Piotrków Trybunalski	154	37,77	8,90	38,00	35	54	11	43
m. Skierniewice	88	40,55	6,49	41,50	43	59	22	37

2. Województwo świętokrzyskie

Arkusz I

Powiat	Ilość zdających	Średnia	Odchylenie stand.	Mediana	Dominanta	Wynik maks.	Wynik min.	Rozstęp
buski	82	63,20	12,11	62,00	71	85	31	54
jędrzejowski	200	45,94	12,40	44,00	40	82	23	59
kazimierski	54	57,70	9,78	58,00	58	76	34	42
kielecki	50	54,62	11,37	54,00	54	78	26	52
konecki	72	57,24	13,54	58,00	58	86	32	54
opatowski	32	58,66	13,85	58,00	49	82	25	57
ostrowiecki	210	59,72	12,83	61,00	49	85	27	58

Raport z egzaminu maturalnego z wiedzy o społeczeństwie – maj 2005 r.

pińczowski	54	49,98	10,94	48,00	48	80	23	57
sandomierski	141	56,21	13,70	55,00	54	86	24	62
skarżyski	86	56,19	14,09	58,00	74	88	23	65
starachowicki	126	55,31	13,73	55,00	43	87	26	61
staszowski	83	53,93	10,90	55,00	58	77	31	46
włoszczowski	83	55,73	10,31	55,00	52	77	32	45
m. Kielce	958	54,82	14,46	56,00	60	87	17	70

Arkusz II

Powiat	Ilość zdających	Średnia	Odchylenie stand.	Mediana	Dominanta	Wynik maks.	Wynik min.	Rozstęp
buski	74	36,32	7,61	35,50	34	55	19	36
jędrzejowski	121	29,17	10,32	30,00	38	49	7	42
kazimierski	47	40,09	7,47	42,00	45	51	12	39
kielecki	36	27,42	6,58	27,50	27	39	14	25
konecki	60	34,12	10,23	34,50	32	54	0	54
opatowski	29	32,76	8,17	34,00	38	46	14	32
ostrowiecki	130	37,78	9,00	38,50	42	55	11	44
pińczowski	45	30,38	7,56	32,00	32	43	13	30
sandomierski	88	37,44	9,58	38,50	39	56	0	56
skarżyski	53	38,15	7,69	39,00	40	53	19	34
starachowicki	77	36,66	8,45	38,00	42	53	17	36
staszowski	70	33,31	7,67	35,00	31	49	15	34
włoszczowski	64	29,58	7,69	31,00	34	46	0	46
m. Kielce	520	37,46	7,94	38,00	38	55	10	45