



OKRĘGOWA KOMISJA EGZAMINACYJNA W ŁODZI

**RAPORT
DOTYCZĄCY WYNIKÓW SPRAWDZIANU
W ROKU 2005**

SPIS TREŚCI

I. wstęp.....	5
II. DANE STATYSTYCZNE O UCZNIACH.....	6
lii. Organizacja sprawdzania prac.....	7
IV. INFORMACJE O STANDARDOWYM ARKUSZU SPRAWDZIANU, WYNIKACH I UCZNIOWSKICH ROZWIĄZANIACH.....	9
2. Prezentacja wyników sprawdzianu.....	12
2.1 Podstawowe dane i wskaźniki statystyczne.....	12
2.2 Wyniki w skali staninowej.....	13
2.3 Wyniki w skalach staninowych dla arkuszy A4,A5,A6	15
2.4 Łatwość zadań.....	16
2.5 Wyniki sprawdzianu w obszarach umiejętności.....	19
2.6 Wyniki zdających z uwzględnieniem rodzajów zadań egzaminacyjnych.....	23
2.7 Osiągnięcia uczniów z dysleksją rozwojową	26
2.8 Wyniki zdających z uwzględnieniem lokalizacji szkół.....	28
3. Analiza odpowiedzi uczniów do zadań otwartych.....	29
V. INFORMACJE O NIESTANDARDOWYCH ARKUSZACH EGZAMINACYJNYCH... 34	
1. Arkusz A7 dla uczniów słabo słyszających i niesłyszających.....	34
1.1 Opis zestawu zadań pt. „W wodzie” – S-A7-052.....	34
1.2 Wyniki w skali staninowej dla Arkusza A7.....	37
2. Arkusz A8 dla uczniów z trudnościami w uczeniu się.....	38
2.1 Opis testu pt. „Poczta” – S-A8-052.....	38
2.2 Prezentacja wyników Arkusz A8.....	39
VI. EWALUACJA PRAWIDŁOWOŚCI PRZEBIEGU SPRAWDZIANU.....	49
VII. ŚREDNIE WYNIKI DLA POSZCZEGÓLNYCH GMIN I POWIATÓW.....	52
VIII. ZBIORCZE DANE ZE SPRAWDZIANÓW Z LAT 2002-2005	
.....	62
SŁOWNICZEK TERMINÓW.....	64

I. WSTĘP

Podstawą prawną przeprowadzenia sprawdzianu jest *Rozporządzenia Ministra Edukacji Narodowej i Sportu z 7 września 2004 r. w sprawie warunków i sposobu oceniania, klasyfikowania i promowania uczniów i słuchaczy oraz przeprowadzania egzaminów i sprawdzianów w szkołach publicznych*. Sprawdzenie w szkole podstawowej zostało przeprowadzone w całym kraju 5 kwietnia 2005 r.

Celem każdego sprawdzianu jest przede wszystkim zbadanie, w jakim stopniu uczniowie kończący szóstą klasę szkoły podstawowej opanowali umiejętności opisane w standardach egzaminacyjnych i podstawie kształcenia ogólnego.

Podczas sprawdzianu zbadano umiejętności dotyczące

- czytania,
- pisania,
- rozumowania,
- korzystania z informacji,
- wykorzystywania wiedzy w praktyce.

Informacje o wynikach sprawdzianu są różnorodne, tak aby skorzystać z nich mogli różni odbiorcy. Proponujemy Państwu opracowanie, w którym m.in. zamieściliśmy zestawienie danych liczbowych o uczestnikach, poinformowaliśmy o zmianach w organizacji sprawdzianu prac i przeanalizowaliśmy odpowiedzi uczniów do zadań otwartych; wydaje się, że przede wszystkim ten rodzaj zadań umożliwia wnioskowanie o przyczynach sukcesów i niepowodzeń egzaminacyjnych uczniów.

Na potrzebę analizy odpowiedzi do zadań otwartych wskazywały spostrzeżenia i wnioski egzaminatorów, a także uwagi szóstoklasistów i ich rodziców przekazywane podczas rozmów przy wglądzie do prac.

Mamy nadzieję, że raport z tegorocznego sprawdzianu wesprze nauczycieli w diagnozowaniu sposobu i organizacji nauczania oraz oceniania osiągnięć uczniów. Może nasze spostrzeżenia staną się inspiracją dla dyrektorów szkół i doradców metodycznych planujących formy doskonalenia nauczycieli.

Dla ułatwienia czytania raportu, szczególnie jego części opartej na analizie ilościowej, na końcu tego opracowania zamieściliśmy słowniczek terminów statystycznych, które najczęściej pojawiają się przy omawianiu wyników egzaminów zewnętrznych.

II. DANE STATYSTYCZNE O UCZNIACH

Sprawdzian w VI klasie szkoły podstawowej odbył się w 1408 szkołach na terenie działania OKE Łódź, w tym w 834 szkołach woj. łódzkiego oraz w 574 szkołach woj. świętokrzyskiego. Łącznie do sprawdzianu 1 kwietnia 2005 roku przystąpiło 48 497 uczniów, w tym 31 128 uczniów w szkołach województwa łódzkiego oraz 17 369 w szkołach podstawowych województwa świętokrzyskiego.

Liczbę uczniów, którzy przystąpili do sprawdzianu z uwzględnieniem rodzaju arkusza egzaminacyjnego, przedstawia poniższe zestawienie:

Symbol arkusza	Opis	Liczba uczniów		
		woj. łódzkie	woj. świętokrzyskie	Razem
A1	standardowy	30543	17082	47625
	<i>w tym dla uczniów z dysleksją</i>	<i>3091</i>	<i>1262</i>	<i>4353</i>
A4	dla uczniów słabo widzących (czcionka 16 pkt)	19	10	29
A5	dla uczniów słabo widzących (czcionka 24 pkt)	7	4	11
A6	dla uczniów niewidomych (druk w piśmie Braille'a)	1	2	3
A7	dla uczniów słabo słyszących i niesłyszących	49	24	73
A8	dla uczniów upośledzonych w stopniu lekkim	509	247	756
Razem		31 128	17 369	48 497

Tabela 1. Liczba zdających z uwzględnieniem rodzaju arkusza egzaminacyjnego

Najwięcej uczniów rozwiązywało arkusz standardowy A1 „W wodzie”. Wśród nich prawie 45% stanowili uczniowie szkół wiejskich, a niecałe 19% uczniowie dużych miast powyżej 100 tys. mieszkańców. Poniżej prezentujemy szczegółowe zestawienie liczby szkół i uczniów, którzy rozwiązywali zadania z arkusza A1.

	woj. łódzkie		woj. świętokrzyskie		OKE Łódź	
	szkoły	uczniowie	szkoły	uczniowie	szkoły	uczniowie
wieś	551	11868	457	9592	1008	21460
miasto do 20 tys.	51	3730	41	2748	92	6478
miasto od 20 tys. do 100 tys.	94	8129	37	2570	131	10699
miasto powyżej 100 tys.	103	6881	28	2107	131	8988
Razem	799	30608	563	17017	1362	47625

Tabela 2. Zestawienie liczby szkół i uczniów, którzy rozwiązywali zadania z arkusza A1 z uwzględnieniem lokalizacji szkoły

III. ORGANIZACJA SPRAWDZANIA PRAC

Sprawdzian dla uczniów szkół podstawowych, który odbył się 5 kwietnia 2005 roku, w województwach łódzkim i świętokrzyskim napisało **48 497 uczniów** (wszystkie typy arkuszy). Prace te zostały sprawdzone przez **472 egzaminatorów**, którzy pracowali w 17–22-osobowych zespołach, pod kierunkiem 24 przewodniczących (liderów) przy współpracy 47 weryfikatorów. Zespoły pracowały w 13 ośrodkach sprawdzania:

Łódź – 4 ośrodki (w tym jeden dla sprawdzania arkuszy dostosowanych)

Kielce – 2 ośrodki,

Kutno, Pabianice, Piotrków Trybunalski, Sieradz, Skierniewice,

Tomaszów Mazowiecki, Wieluń – po 1 ośrodku.

Przewodniczący, wykonując swoje zadania, kierowali się wskazówkami otrzymanymi od koordynatora sprawdzianu – pracownika Pracowni Egzaminów Gimnazjalnych i Sprawdzianów OKE Łódź.

Zadaniem koordynatora było między innymi zapewnienie porównywalności sprawdzania i oceniania na obszarze województw łódzkiego i świętokrzyskiego. Koordynator nadzorował przygotowanie procedur i ich przestrzeganie podczas sprawdzania i oceniania prac, a także czuwał nad terminowym wykonaniem pracy oraz rozwiązywał zaistniałe problemy organizacyjne. Dla usprawnienia działań w województwie świętokrzyskim powołano dodatkowo koordynatora wyłącznie na ten obszar.

Zadaniem przewodniczącego zespołu egzaminatorów, oprócz prac organizacyjnych, było zweryfikowanie jakości pracy podległych mu egzaminatorów poprzez sprawdzenie stosowania przez nich kryteriów oceniania odpowiedzi uczniów do zadań otwartych. Przewodniczący dokonywał weryfikacji, korzystając z pomocy dwóch asystentów, którymi byli doświadczeni egzaminatorzy (polonista i matematyk), zaakceptowani przez koordynatora. Weryfikacja odbywała się w dwóch etapach. Pierwszy miał miejsce po spotkaniu szkoleniowym lidera z egzaminatorami. Po weryfikacji przewodniczący udzielili wskazówek tym egzaminatorom, którzy popełnili błędy przy przydzielaniu punktów za poszczególne kryteria odpowiedzi. Druga weryfikacja odbyła się po ocenieniu przez egzaminatorów wszystkich przekazanych im prac. Weryfikatorzy sprawdzili po 10% prac każdego egzaminatora. Przewodniczący i ich asystenci zakwestionowali jakość pracy dwóch egzaminatorów, którzy podjęli w weryfikowanych pracach po 2 i więcej błędnych decyzji skutkujących przyznaniem lub nieprzyznaniem punktów. Ocenione przez tych egzaminatorów prace zostały poddane ponownemu sprawdzeniu przez inną osobę. Po zakończeniu procesu sprawdzania etatowi pracownicy OKE Łódź dokonali dodatkowej weryfikacji 1% wszystkich prac uczniów.

W trakcie swojej pracy egzaminatorzy wypełniali protokoły, w których odnotowywali nieprawidłowości dostrzeżone w przekazanych im arkuszach. Były to najczęściej błędy w kodowaniu prac lub brak kodów. Egzaminatorzy zapisywali też spostrzeżenia poddające w wątpliwość samodzielność pracy uczniów.

Po analizie wszystkich uwag egzaminatorów została sporządzona lista szkół, do których w roku 2006 zostaną skierowani obserwatorzy powołani przez dyrektora OKE Łódź. Poinformowano także Łódzkiego i Świętokrzyskiego Kuratora Oświaty o zaistniałych przypadkach nieprawidłowości.

Prace uczniów o specjalnych potrzebach edukacyjnych (arkusze A4, A5, A7 i A8) zostały sprawdzone przez odpowiednio przygotowanych egzaminatorów.

Informacje o liczbie egzaminatorów przedstawia poniższe zestawienie:

	OKE	łódzkie	świętokrzyskie
Ilość egzaminatorów	472	308	164
Ilość weryfikatorów	47	31	16

Tabela 3. Liczba egzaminatorów powołanych na sesję egzaminacyjną w 2005 roku.

Egzaminatorzy sprawdzili w sumie 48 497 prac, zweryfikowanych zostało 10% z nich, czyli 4850. Weryfikacja wykazała dobre przygotowanie egzaminatorów do oceniania prac egzaminacyjnych.

Każdy egzaminator na zakończenie swojej pracy sporządzał protokół, w którym odnotowywał różne nieprawidłowości. Uwagi sprawdzających zostały przeanalizowane przez pracowników OKE po to, by w następnym roku wyeliminować pojawiające się błędy.

Sprawdzanie prac odbywało się zgodnie z poniższym harmonogramem:

Data	Zadanie
2.03.05	Spotkanie organizacyjne koordynatora z przewodniczącymi zespołów egzaminatorów.
2-20.03.05	Powoływanie zespołów egzaminatorów.
30.03-1.04.05	Spotkanie koordynatorów sprawdzianu w CKE, uzgodnienie kryteriów oceny i schematów punktowania.
4-6.04.05	Przygotowanie materiałów do szkolenia przewodniczących i egzaminatorów.
7.04.05	Szkolenie przewodniczących na spotkaniu z koordynatorem sprawdzianu na terenie działania OKE Łódź. Wydawanie prac do sprawdzenia.
8-13.04.05	Spotkania szkoleniowe przewodniczących z egzaminatorami. Sprawdzenie prac w ośrodku egzaminacyjnym i weryfikacja sprawdzania.
13.04.05	Przekazanie przez przewodniczących sprawdzonych, ocenionych i zweryfikowanych prac koordynatorowi (Łódź, Kielce).

Tabela 4. Harmonogram sprawdzania prac w sesji egzaminacyjnej 2005.

Wnioski:

- Po raz pierwszy w tej sesji egzaminacyjnej egzaminatorzy sprawdzali prace uczniów w ośrodkach sprawdzania. Taka organizacja pracy sprzyjała wzajemnych konsultacjom, a co za tym idzie wpłynęła pozytywnie na jakość i porównywalność sprawdzania.
- W kolejnych latach należy większą uwagę zwrócić na poziom wyposażenia ośrodków sprawdzania w pomoce naukowe (słowniki, encyklopedie).
- Trudność sprawdzania prac szóstoklasistów związana jest ze specyfiką tego egzaminu: test jest ponadprzedmiotowy, zawiera materiał zarówno z przedmiotów matematyczno-przyrodniczych, jak i humanistycznych. Wyznaczenie w każdej z grup dwóch asystentów- konsultantów – polonisty i matematyka – bardzo usprawnia pracę i ogranicza możliwość pomyłek egzaminatorów.
- W tym roku wystąpiło zdecydowanie mniej błędów technicznych związanych z kodowaniem i przenoszeniem punktów na karty odpowiedzi.
- Wskazane są regularne szkolenia dla egzaminatorów (np. internetowe), które służyłyby doskonaleniu umiejętności kryterialnego oceniania prac uczniowskich.

IV. INFORMACJE O STANDARDOWYM ARKUSZU SPRAWDZIANU, WYNIKACH I UCZNIOWSKICH ROZWIĄZANIACH

1. Opis testu pt. „W wodzie” – S-A1-052

Zestaw zadań „W wodzie” to test tematyczny przeznaczony do sprawdzenia stopnia opanowania przez uczniów kończących szóstą klasę szkoły podstawowej umiejętności opisanych w standardach wymagań egzaminacyjnych.

Test ten w dniu 5 kwietnia 2005 r. rozwiązywali uczniowie:

- bez dysfunkcji,
- ze specyficznymi trudnościami w uczeniu się (w tym z dysleksją rozwojową)

a w wersji dostosowanej:

- słabo widzący,
- niewidomi,
- słabo słyszący,
- niesłyszący

oraz uczniowie upośledzeni w stopniu lekkim.

Na rozwiązanie wszystkich zadań przewidziano 60 minut, w przypadku uczniów z dysleksją czas ten mógł być przedłużony o dodatkowe 30 minut. Za poprawne wykonanie wszystkich zadań uczeń mógł otrzymać 40 punktów.

Test sprawdza pięć kluczowych umiejętności:

- czytanie,
- pisanie,
- rozumowanie,
- korzystanie z informacji,
- wykorzystywanie wiedzy w praktyce.

Udział punktów do uzyskania za każdą z tych umiejętności w teście standardowym przedstawia poniższa tabela:

Umiejętność	Liczba punktów	Waga	Numery zadań/czynności arkusza S-A1-052
Czytanie	10	25%	1, 3, 4, 5, 6, 9, 10, 16, 17, 18
Pisanie	10	25%	23.I, 23.II, 23.III, 23.IV, 23.V, 25.I, 25.III, 25.IV, 25.V, 25.VI
Rozumowanie	8	20%	12, 13, 14, 21.I, 21.III, 22, 25.II
Korzystanie z informacji	4	10%	8, 19, 26
Wykorzystywanie wiedzy w praktyce	8	20%	2, 7, 11, 15, 20, 21.II, 24

Tabela 5. Udział procentowy oraz numery zadań/czynności przypisane poszczególnym umiejętnościom.

W zakresie *czytania* sprawdzano umiejętności:

- odczytywania tekstu popularnonaukowego,
- odczytywania przenośnych znaczeń,
- odczytywania elementów charakterystycznych dla danego tekstu,

- odczytywania danych z planu i tabeli.

W zakresie **pisania** sprawdzano umiejętności:

- redagowania ogłoszenia,
- formułowania wypowiedzi ze świadomością celu,
- budowania tekstu poprawnego kompozycyjnie,
- przestrzegania norm językowych, ortograficznych i interpunkcyjnych.

W zakresie **rozumowania** sprawdzano umiejętności:

- rozpoznawania charakterystycznych własności figur,
- rozpoznawania charakterystycznych cech obiektów przyrodniczych,
- ustalania sposobu rozwiązania zadania,
- analizowania otrzymanego wyniku.

W zakresie **korzystania z informacji** sprawdzano umiejętności:

- wskazywania źródeł informacji i posługiwania się nimi.

W zakresie **wykorzystywania wiedzy w praktyce** sprawdzano umiejętności:

- posługiwania się poznanymi terminami do opisywania sytuacji spotkanych w środowisku,
- zrozumienia zasad postępowania w środowisku,
- wykonania obliczeń dotyczących czasu, pieniędzy i długości,
- wyjaśnienia na podstawie instrukcji obsługi, jak uruchomić proste urządzenie techniczne.

Szczegółowa kartoteka arkusza „W wodzie” wraz z łatwościami zadań dla uczniów z terenu działania OKE Łódź została zamieszczona w rozdziale IV.2.4 „Łatwości zadań”.

2. Prezentacja wyników sprawdzianu

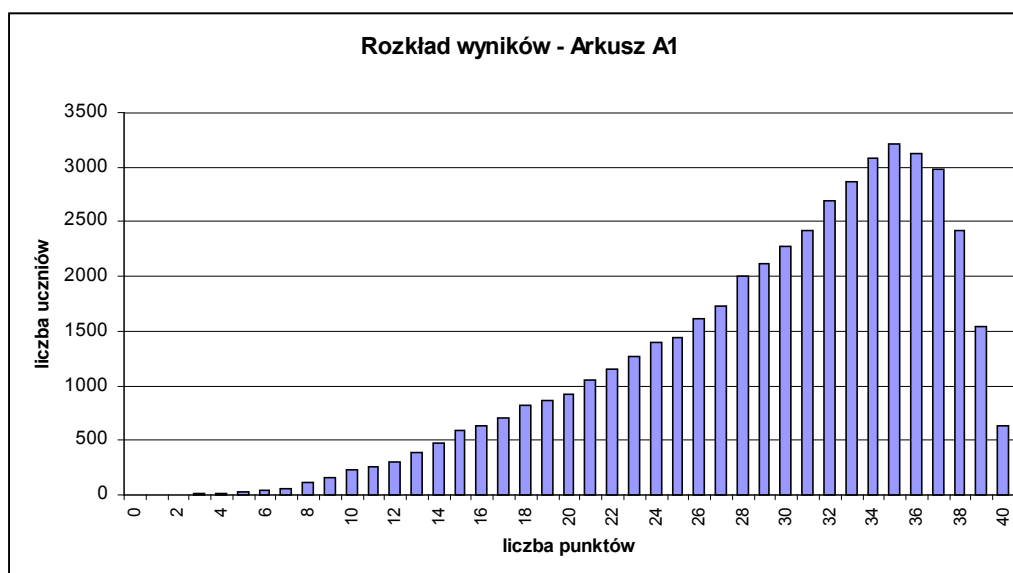
2.1 Podstawowe dane i wskaźniki statystyczne

Liczba uczniów	47 625
Średnia	29,34
Łatwość testu	0,73
Odchylenie standardowe	7,30
Mediana	31
Dominanta	35
Minimum	2
Maksimum	40

Tabela 6. Podstawowe wskaźniki statystyczne dla arkusza A1

Tegoroczny test był dla uczniów klas szóstych łatwy (łatwość 0,73). Wysoka wartość mediany pokazuje, że ponad połowa uczniów uzyskała wyniki powyżej 30 punktów i to wyniki tych uczniów wpłynęły na wysoką średnią. Najwięcej uczniów (3219 uczniów, czyli prawie 7% szóstoklasistów) uzyskało wynik 35 punktów. Jednak niewielu (632 osoby, czyli tylko 1,3% szóstoklasistów) uzyskało maksymalną liczbę punktów.

Rozkład wyników odbiega znacznie od rozkładu normalnego (por. wykres). Odchylenie standardowe informuje o dużym zróżnicowaniu wyników – równolegle z grupą uczniów uzyskujących bardzo wysokie wyniki, duża grupa uczniów uzyskuje wyniki niskie (np. 8388 uczniów uzyskało wyniki od 10 do 22 punktów, co stanowi 17,6% szóstoklasistów). Warto zauważyć, że taką sytuację obserwowaliśmy we wszystkich dotychczasowych sprawdzianach: odchylenie standardowe wyników uczniowskich wynosiło około 7 punktów.



Rysunek 1. Rozkład wyników szóstoklasistów w OKE Łódź na sprawdzianie 2005

2.2 Wyniki w skali staninowej

Dla porównania osiągnięć między uczniami w danym sprawdzianie można stosować dziewięciostopniową skalę staninową. Okręgowe Komisje Egzaminacyjne ustaliły, że od 2005 roku będą posługiwać się **krajową skalą staninową** wyników uczniowskich oraz średnich wyników szkół, to znaczy skalą staninową dla całej populacji piszących sprawdzian w danym roku.

Skala staninowa wyników uczniowskich sprawdzianu 2005 odzwierciedla niesymetryczny rozkład wyników – im wyższe wyniki, tym węższe są przedziały staninowe, na przykład stanin 8. jest przedziałem jednopunktowym, 38 punktów ze sprawdzianu uzyskało 5,6% wszystkich polskich szóstoklasistów.

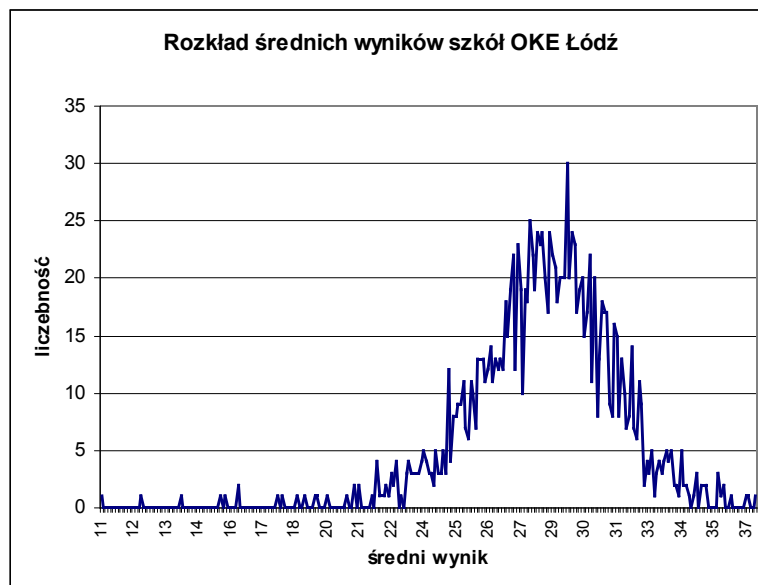
Numer stanina	Opis wyniku /poziom/	Wyniki w przedziałach punktowych	Odsetek uczniów w Polsce
1.	najniższy	0 – 13	3,5
2.	b. niski	14 – 18	6,7
3.	niski	19 – 23	11,0
4.	niżej średni	24 – 28	16,5
5.	średni	29 – 32	19,1
6.	wyżej średni	33 – 35	18,8
7.	wysoki	36 – 37	13,2
8.	b. wysoki	38	5,6
9.	najwyższy	39 – 40	5,6

Tabela 7. Wyniki uczniów w krajowej skali staninowej.

Rozkład wyników uczniów klas szóstych z terenu działania OKE Łódź jest bardzo zbliżony do krajowego. Jednak daje się zauważyć następującą zależność: w okręgu łódzkim w porównaniu z wynikami krajowymi więcej jest wyników średnich i wyżej średnich, a mniej bardzo wysokich i najwyższych.

Numer stanina	Opis wyniku /poziom/	Odsetek uczniów w Polsce	Odsetek uczniów w OKE Łódź	Liczba uczniów w OKE Łódź
1.	najniższy	3,5	3,38	1611
2.	b. niski	6,7	6,78	3231
3.	niski	11,0	11,04	5256
4.	niżej średni	16,5	17,15	8167
5.	średni	19,1	19,96	9504
6.	wyżej średni	18,8	19,24	9162
7.	wysoki	13,2	12,82	6107
8.	b. wysoki	5,6	5,07	2416
9.	najwyższy	5,6	4,56	2171

Tabela 8. Porównanie wyników szóstoklasistów OKE Łódź z wynikami krajowymi



Rysunek 2. Rozkład średnich wyników szkół na sprawdzianie 2005

Rozkład średnich wyników szkół także nie jest rozkładem normalnym, jest przesunięty w prawo, w stronę wyników wysokich. Przedziały skali są prawie równe, poza pierwszym oraz ostatnim. Przeciętnie średni wynik szkoły to około 29 punktów.

Bardzo szeroki (12,6 punkta) 1. stanin (najniższy) świadczy o dużym rozrzucie wyników szkół o niskich średnich wynikach. Wyniki szkół koncentrują się wokół wartości średniej, zróżnicowanie między nimi nie jest duże (odchylenie standardowe wynosi około 3 punktów).

Numer stanina	Opis wyniku /poziom/	Wyniki w przedziałach punktowych	Odsetek szkół w Polsce
1.	najniższy	11,0 – 23,7	4,0
2.	b. niski	23,8 – 25,6	7,3
3.	niski	25,7 – 27,0	11,8
4.	nizej średni	27,1 – 28,4	17,8
5.	średni	28,5 – 29,7	19,3
6.	wyżej średni	29,8 – 31,0	16,7
7.	wysoki	31,1 – 32,3	11,9
8.	b. wysoki	32,4 – 33,8	7,0
9.	najwyższy	33,9 – 39,2	4,2

Tabela 9. Średnie wyniki szkół w krajowej skali staninowej.

Podobnie jak w przypadku wyników uczniowskich, średnie wyniki szkół z terenu działania OKE Łódź są zbliżone do wyników krajowych. Jednak większy jest procentowy udział szkół, których średnie wyniki mieszczą się w staninie średnim i wyżej średnim, a mniej jest szkół, których wyniki są bardzo wysokie i najwyższe (p. tabela 10.).

Numer stanina	Opis wyniku /poziom/	Odsetek szkół w Polsce	Odsetek szkół w OKE Łódź	Liczba szkół w OKE Łódź
1.	najniższy	4,0	3,89	53
2.	b. niski	7,3	7,64	104
3.	niski	11,8	11,38	155
4.	nizej średni	17,8	17,91	244
5.	średni	19,3	20,26	276
6.	wyżej średni	16,7	17,99	245
7.	wysoki	11,9	11,75	160
8.	b. wysoki	7,0	6,02	82
9.	najwyższy	4,2	3,16	43

Tabela 10. Porównanie średnich wyników szkół OKE Łódź z wynikami krajowymi

2.3 Wyniki w skalach staninowych dla arkuszy A4,A5,A6

Dla uczniów słabo widzących przygotowywane są arkusze egzaminacyjne z większą czcionką (odpowiednio 16 pkt i 24 pkt), a dla uczniów niewidomych arkusze w piśmie Braille'a. Na terenie działania OKE Łódź tak przygotowane arkusze rozwiązywało w tym roku tylko 43 uczniów. Dla nich, ich nauczycieli oraz szkół, przygotowujących do sprawdzianu bardzo użyteczna jest ogólnokrajowa skala staninowa, bo jest jedynym wiarygodnym punktem odniesienia.

Numer stanina	Opis wyniku /poziom/	Wyniki w przedziałach punktowych	Odsetek uczniów
1.	najniższy	0 – 11	4,3
2.	b. niski	12 – 14	6,4
3.	niski	15 – 19	10,7
4.	nizej średni	20 – 24	16,3
5.	średni	25 – 29	22,1
6.	wyżej średni	30 – 33	19,4
7.	wysoki	34 – 36	10,5
8.	b. wysoki	37 – 38	7,4
9.	najwyższy	39 – 40	2,9

Tabela 11. Wyniki uczniów (Arkusz A4,A5,A6) w krajowej skali staninowej

2.4 Łatwość zadań

Poniższa tabela prezentuje kartotekę zestawu zadań pt. „W wodzie” (S-A1-052) oraz łatwości poszczególnych zadań i czynności uszeregowane według obszarów standardów wymagań.

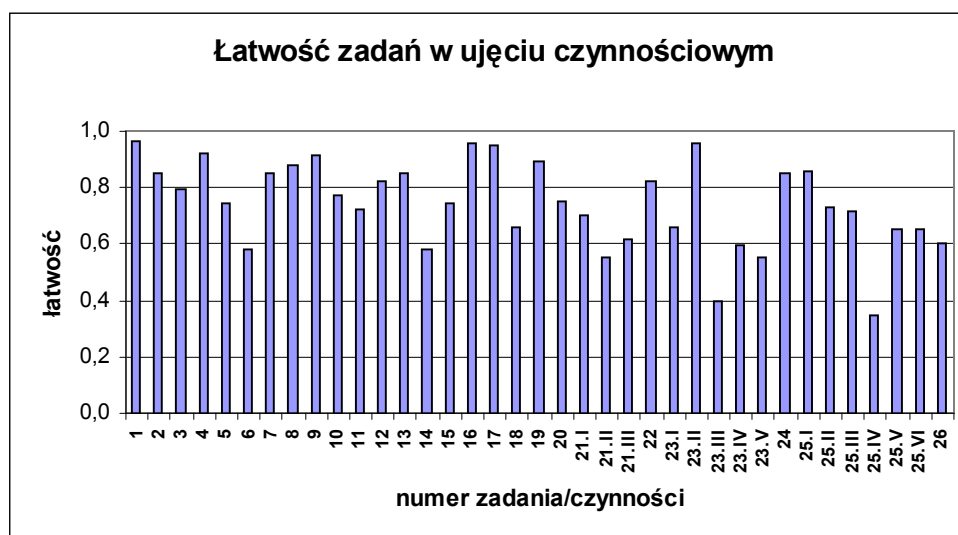
egzaminacyjnych wymagańObszar standardów	standarduNumer	zadania/czynnościNumer	Sprawdzana umiejętność Uczeń:	Sprawdzana czynność Uczeń:	Łatwość	
					Liczba punktów	Wskaźnik
Czytanie	(1.1)	1.	odczytuje tekst popularno-naukowy	wyszukuje i przetwarza informacje	1	0,96
	(1.1)	3.	odczytuje przerośne znaczenie	odczytuje znaczenie podanego związku frazeologicznego	1	0,80
	(1.1)	4.	odczytuje tekst popularno-naukowy	ustala chronologię zdarzeń	1	0,92
	(1.1)	5.	odczytuje tekst popularno-naukowy	na podstawie treści wskazuje pochodzenie tytułu utworu	1	0,74
	(1.2)	6	określa funkcje elementów charakterystycznych dla danego tekstu	w tekście literackim rozpoznaje epitety	1	0,58
	(1.4)	9.	odczytuje dane z tabeli	wybiera dane z tabeli i porządkuje je według określonego kryterium	1	0,92
	(1.1)	10.	odczytuje tekst popularno-naukowy	wyszukuje i przetwarza informacje	1	0,77
	(1.4)	16.	odczytuje dane z planu	wskazuje współrzędne obiektu	1	0,96
	(1.4)	17.	odczytuje dane z planu	wskazuje usytuowanie określonego obiektu	1	0,95
	(1.4)	18.	odczytuje dane z planu	odczytuje kierunek strony świata	1	0,66

egzaminacyjnych wymagańObszar standardów	standarduNumer	zadania/czynnościNumer	Sprawdzana umiejętność Uczeń:	Sprawdzana czynność Uczeń:	Liczba punktów łatwościWspółczynnik	
Pisanie	(2.1)	23.I	pisze wypowiedź w formie ogłoszenia	podaje w ogłoszeniu niezbędne informacje	1	0,66
	(2.2)	23.II	formułuje wypowiedź ze świadomością celu	wyraża w wypowiedzi zachętę	1	0,96
	(2.3)	23.III	przestrzega norm językowych	pisze tekst poprawny pod względem językowym	1	0,40
	(2.3)	23.IV	przestrzega norm ortograficznych	pisze tekst poprawny pod względem ortograficznym	1	0,60
	(2.3)	23.V	przestrzega norm interpunkcyjnych	pisze tekst poprawny pod względem interpunkcyjnym	1	0,55
	(2.1)	25.I	pisze na temat i zgodnie z celem	redaguje wypowiedź na podany temat	1	0,86
	(2.3)	25.III	buduje tekst poprawny kompozycyjnie	buduje wypowiedź logicznie uporządkowaną	1	0,72
	(2.3)	25.IV	przestrzega norm językowych	pisze tekst poprawny pod względem językowym	1	0,35
	(2.3)	25.V	przestrzega norm ortograficznych	pisze tekst poprawny pod względem ortograficznym	1	0,66
	(2.3)	25.VI	przestrzega norm interpunkcyjnych	pisze tekst poprawny pod względem interpunkcyjnym	1	0,65
	Rozumowanie	(3.6)	12.	rozpoznaje charakterystyczne własności figur	rozpoznaje podaną figurę geometryczną wśród innych figur	1
(3.6)		13.	rozpoznaje charakterystyczne własności figur	wskazuje figury geometryczne zawierające pary boków równoległych	1	0,85
(3.6)		14.	rozpoznaje charakterystyczne własności figur	rozpoznaje liczbę osi symetrii danej figury geometrycznej	1	0,58
(3.8)		21.I	ustala sposób rozwiązania zadania	na podstawie cen jednostkowych ustala sposób obliczenia całkowitego kosztu zakupu	2	0,70
(3.9)		21.III	analizuje otrzymany wynik	udziela odpowiedzi z uwzględnieniem otrzymanego wyniku zgodnego z warunkami zadania	1	0,62
(3.6)		22.	rozpoznaje charakterystyczne cechy i własności obiektów przyrodniczych	wymienia elementy budowy zwierzęcia związane z poruszaniem się w określonym środowisku	1	0,83
(3.3)		25.II	wyjaśnia na prostych przykładach zmiany cywilizacyjne, jakie nastąpiły na przestrzeni dziejów	wyjaśnia zmiany cywilizacyjne spowodowane rozwojem określonej dziedziny komunikacji	1	0,73

egzaminacyjnych wymagańObszar standardów	standarduNumer	zadania/czynnościNumer	Sprawdzana umiejętność Uczeń:	Sprawdzana czynność Uczeń:	Liczebność	
					punktów	Współczynnik łatwości
z informacjiKorzystanie	(4.1)	8.	wskazuje źródła informacji, posługuje się nimi	wybiera właściwy program komputerowy	1	0,88
	(4.1)	19.	wskazuje źródło informacji	wybiera źródło informacji na podstawie podanej oferty	1	0,89
	(4.1)	26.	posługuje się źródłem informacji	określa rodzaj informacji zawartej w podanym artykule hasłowym	2	0,61
Wykorzystywanie wiedzy w praktyce	(5.5)	2.	wykorzystuje w sytuacji praktycznej własności liczb	oblicza, ile procent całości stanowi wskazana część	1	0,85
	(5.3)	7.	wykonuje obliczenia dotyczące długości	zamienia metry na kilometry	1	0,85
	(5.1)	11.	posługuje się poznanymi terminami do opisywania sytuacji spotykanych w środowisku	wykorzystuje poznane terminy do wskazania przyczyny zachowania się zwierząt	1	0,72
	(5.7)	15.	wyjaśnia na podstawie instrukcji obsługi, jak uruchomić proste urządzenie techniczne	wskazuje sytuację, w której nie wolno używać urządzenia	1	0,74
	(5.3)	20.	wykonuje obliczenia dotyczące czasu	oblicza upływ czasu między dwoma zdarzeniami	1	0,75
	(5.3)	21.II	wykonuje obliczenia dotyczące pieniędzy	oblicza całkowity koszt zakupu	2	0,55
	(5.8)	24.	rozumie potrzebę stosowania zasad postępowania w środowisku przyrodniczym	podaje przykład zagrożenia wynikającego z zanieczyszczonego środowiska	1	0,85

Tabela 12. Kartoteka testu „W wodzie” S-A1-052 wraz z łatwościami OKE Łódź

Kartoteka testu zawiera zarówno umiejętności jak i czynności, które były badane na sprawdzanie. Do każdej czynności przypisany jest numer standardu. Analiza współczynnika łatwości pozwala określić (por. wykres), z jakimi zadaniami uczniowie mieli problemy. Najniższy wynik zanotowano w czynnościach 25.IV i 23.III.; sprawdzających przestrzeganie norm językowych i interpunkcyjnych. Porównując wyniki tegorocznego testu z poprzednimi możemy stwierdzić, że te czynności wypadają najslabiej na wszystkich dotychczasowych sprawdzianach.



Rysunek 3. Łatwości zadań – sprawdzian 2005 – arkusz A1

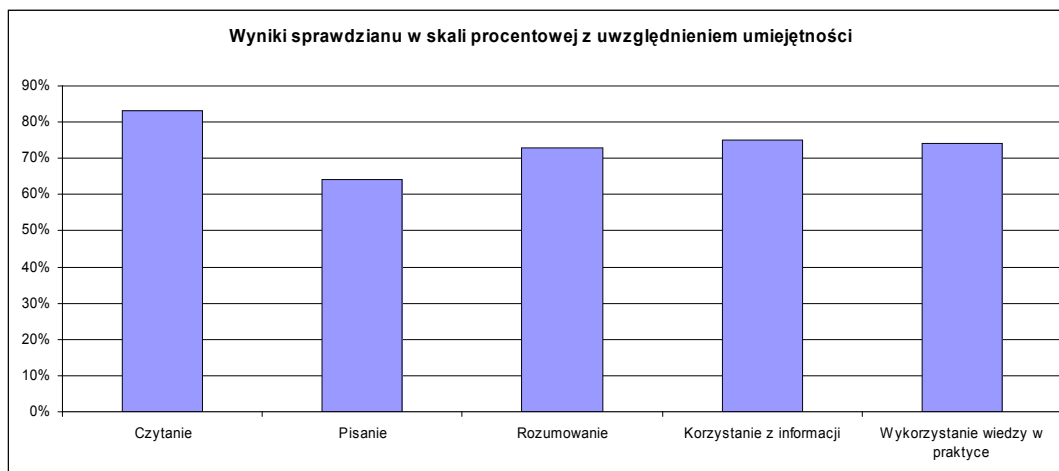
2.5 Wyniki sprawdzianu w obszarach umiejętności

Województwo	Liczba zdających	Czytanie	Pisanie	Rozumowanie	z informacjiKorzystanie	Wykorzystanie wiedzy w praktyce	Wynik ogólny
		10 pkt.	10 pkt.	8 pkt.	4 pkt.	8 pkt.	40 pkt.
łódzkie	30 543	8,31	6,41	5,88	3,03	5,96	29,58
świętokrzyskie	17 082	8,16	6,38	5,72	2,90	5,75	28,91
OKE Łódź	47 625	8,26	6,40	5,82	2,98	5,88	29,34

Tabela 13. Średnie wyniki uczniów klas VI województw łódzkiego i świętokrzyskiego

Wysoki średni wynik ogólny tegorocznego sprawdzianu nie oznacza wysokiego stopnia opanowania wszystkich badanych sprawdzianem umiejętności. Najlepsze wyniki uczniowie osiągnęli w zakresie czytania, a najniższe w zakresie pisania.

Wyniki uczniów z województwa świętokrzyskiego są nieznacznie niższe od wyników uczniów województwa łódzkiego we wszystkich obszarach umiejętności.



Rysunek 4. Wyniki sprawdzianu 2005 w obszarach umiejętności – arkusz standardowy A1

Wyniki tegorocznych szóstoklasistów w zakresie czytania stanowią ponad 80% możliwych do uzyskania punktów, a w zakresie pisania tylko niewiele ponad 60% możliwych do uzyskania punktów. Łatwości umiejętności przedstawione w tabeli pokazują niewielkie różnice między osiągnięciami uczniami województwa łódzkiego i świętokrzyskiego.

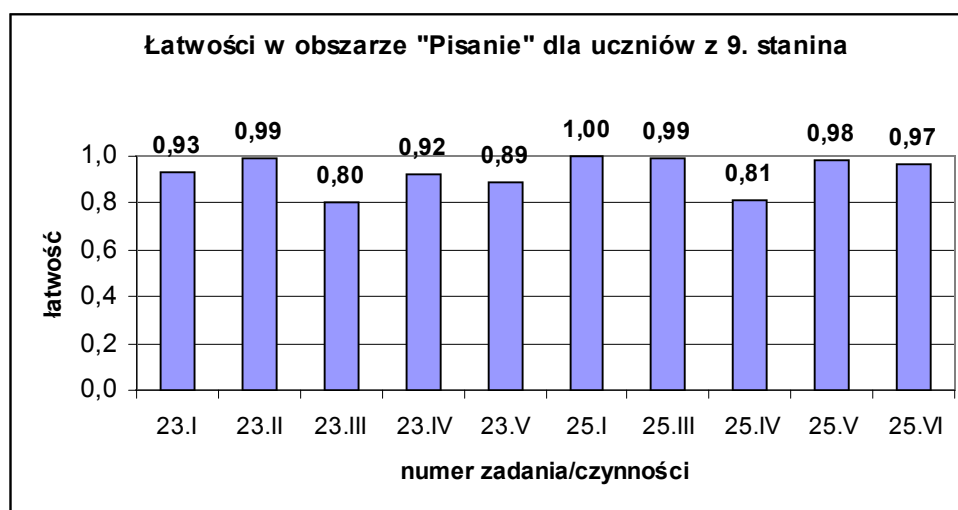
Województwo	Czytanie	Pisanie	Rozumowanie	Korzystanie z informacji	Wykorzystanie wiedzy w praktyce	Łatwość testu
łódzkie	0,83	0,64	0,74	0,76	0,74	0,74
świętokrzyskie	0,82	0,64	0,72	0,73	0,72	0,72
OKE Łódź	0,83	0,64	0,73	0,75	0,74	0,73

Tabela 14. Łatwości umiejętności – sprawdzian 2005 – arkusz standardowy A1

Bardziej szczegółowa analiza łatwości umiejętności dla uczniów, których wynik ogólny mieści się w kolejnych staninach pokazuje duże zróżnicowanie w opanowaniu umiejętności (p. tabela 15). Dla uczniów najslabszych najłatwiejsze były zadania, sprawdzające umiejętność czytania. Uczniowie najlepsi tracili punkty (p. rysunek 5.) w zadaniach związanych z pisaniem w zakresie przestrzegania poprawności językowej (zad. 23.III, zad. 25.IV). Uczniowie przeciętni, których wyniki ogólne mieszczą się w 5. staninie opanowali poszczególne umiejętności w stopniu zadawalającym i dobrym (łatwości od 0,54 do 0,72).

Umiejętność	Łatwość umiejętności w kolejnych staninach								
	1	2	3	4	5	6	7	8	9
Czytanie	0,34	0,52	0,64	0,71	0,72	0,83	0,89	0,94	0,98
Pisanie	0,11	0,23	0,33	0,44	0,54	0,64	0,72	0,81	0,93
Rozumowanie	0,17	0,26	0,36	0,47	0,61	0,75	0,86	0,92	0,97
Korzystanie z informacji	0,22	0,33	0,45	0,55	0,64	0,73	0,84	0,94	0,99
Wykorzystywanie wiedzy w praktyce	0,21	0,32	0,42	0,52	0,62	0,74	0,85	0,92	0,98

Tabela 15. Łatwości umiejętności w kolejnych staninach dla OKE Łódź



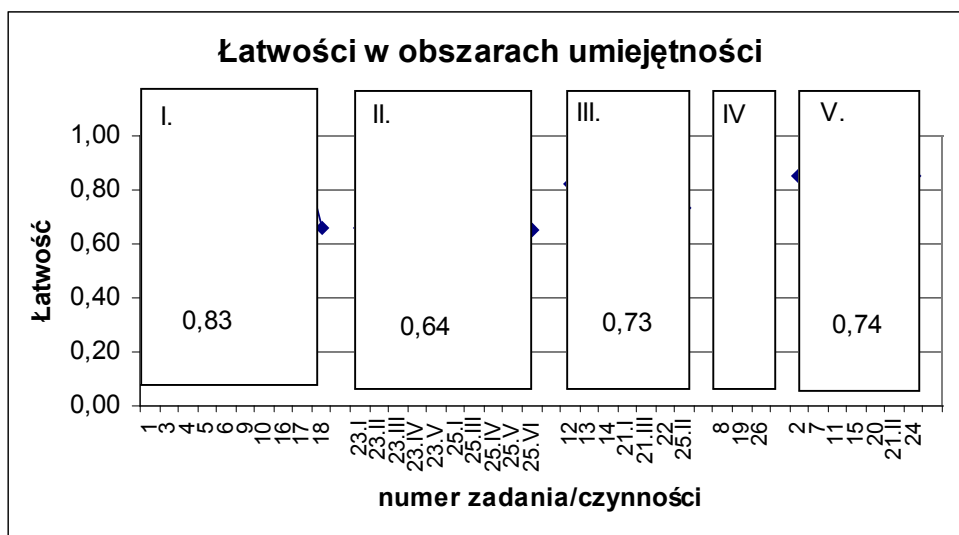
Rysunek 5. Łatwości czynności w obszarze „Pisanie” dla uczniów z najwyższego stanina.

Duże zróżnicowanie łatwości występuje również między zadaniami w poszczególnych obszarach umiejętności badanych sprawdzianem. Wykres na rysunku 6. pokazuje zróżnicowanie łatwości zadań w obszarach umiejętności.

Najwyższe wyniki uzyskano w czytaniu. Widać też wyraźnie, że tylko dwa zadania sprawiły piszącym kłopot: zadanie 6 (rozpoznanie w tekście literackim epitetów) oraz 18 (odczytanie kierunku strony świata).

Umiejętność druga (pisanie), której łatwość jest najniższa, wykazuje duże wahania w wykonywaniu czynności – uczniowie potrafią pisać zgodnie z tematem i ze świadomością celu (czynności 23.II. i 25.I.), nie radzą sobie natomiast z przestrzeganiem norm językowych (23.III. i 25.IV.), słabo też znają normy ortograficzne (23.IV., 25.V.) i interpunkcyjne (23.V., 25.VI.).

W korzystaniu z informacji zadanie 26 miało dość nietypową konstrukcję (było bardzo podobne do zdania zamkniętego wielokrotnego wyboru), co myliło niektórych piszących, natomiast w piątej umiejętności (wykorzystywanie wiedzy w praktyce) najczęściej problemów było z wykonywaniem obliczeń dotyczących pieniędzy (czynność 21.II).



Rysunek 6. Łatwości zadań w obszarach umiejętności – arkusz standardowy A1

Podsumujmy osiągnięcia uczniów w obszarach umiejętności:

1. Czytanie

Z tą umiejętnością uczniowie radzą sobie dobrze (łatwość 0,83). Tylko jedno zadanie (nr 6) sprawdzające tę umiejętność wypada wyraźnie słabiej (łatwość 0,58) od innych z tej grupy. Zadanie dotyczy rozpoznania w tekście literackim epitetów. Umiejętność czytania była badana tylko zadaniami zamkniętymi, które sprawiają uczniom znacznie mniej problemów niż otwarte.

Łatwość czytania pozostaje na tym samym poziomie co w roku ubiegłym.

Rok	2002	2003	2004	2005
Łatwość	0,81	0,81	0,83	0,83

2. Pisanie

Poziom tej umiejętności z każdym rokiem nieznacznie, ale systematycznie spada.

Największym problemem uczniów jest napisanie tekstu poprawnego językowo. Umiejętność pisania badają w tegorocznym teście dwa zadania rozszerzonej odpowiedzi (zad. 23 i 25). W obydwu najslabszym elementem była poprawność językowa. W zadaniu 25. piszący mógł, bez konsekwencji utraty punktów, zrobić w swojej pracy dwa błędy. Pomimo tego, łatwość tej czynności wynosi w omawianym zadaniu – 0,35. W kryteriach do zadania 23 nie było limitu błędów językowych, ortograficznych i interpunkcyjnych. Uczeń musiał napisać ogłoszenie w zadaniu 23. bezbłędnie, aby uzyskać maksymalną liczbę punktów. Prawdopodobnie miało to wpływ na stosunkowo niski średni wynik umiejętności „Pisanie”.

Rok	2002	2003	2004	2005
Łatwość	0,75	0,72	0,67	0,64

3. Rozumowanie

W ostatnim sprawdzianie ta umiejętność wypadła znacznie lepiej niż rok wcześniej (poprawa o 2,6 punktu). Badały ją zadania zarówno zamknięte (zad. 12, 13 i 14), jak i otwarte. Tylko jedno zadanie (zad. 14) wypadło znacznie poniżej (0,58) średniej łatwości dla tej

umiejętności. Zadanie dotyczyło osi symetrii. Być może zagadnienie to nie zostało jeszcze we wszystkich placówkach omówione do momentu pisania sprawdzianu.

Znacznie wyższy wynik rozumowania w tegorocznej edycji sprawdzianu zawdzięczamy łatwiejszym zadaniom, które tę umiejętność sprawdzały.

Rok	2002	2003	2004	2005
Łatwość	0,76	0,68	0,47	0,73

4. Korzystanie z informacji

W tegorocznym teście ta umiejętność była pierwszy raz oceniana czterema punktami. Jedno z zadań (zad. 26) było umiarkowanie trudne (łatwość 0,61). Trudność ta wynikała z faktu, że było to zadanie otwarte o dość nietypowej konstrukcji – z czterech podanych odpowiedzi uczeń musiał podkreślić trzy prawidłowe. W podobnych konstrukcyjnie zadaniach zamkniętych zawsze wybiera tylko jedną, stąd niektórzy ograniczali się do takiego właśnie zabiegu, co oczywiście nie dawało punktu.

Rok	2002	2003	2004	2005
Łatwość	0,87	0,88	0,76	0,74

5. Wykorzystywanie wiedzy w praktyce

Tegoroczny wynik piątej umiejętności jest o wiele lepszy niż rok temu (łatwość wyższa o 0,24). Powodem tej zmiany na korzyść jest fakt, iż zadania matematyczne były łatwiejsze niż w poprzednim sprawdzianie i było ich mniej. Wynik mógłby być jeszcze wyższy gdyby nie czynność druga w zadaniu 21 (łatwość 0,55), która miała sprawdzić obliczenia dotyczące pieniędzy. Sporo uczniów miało trudności z prawidłowym liczeniem.

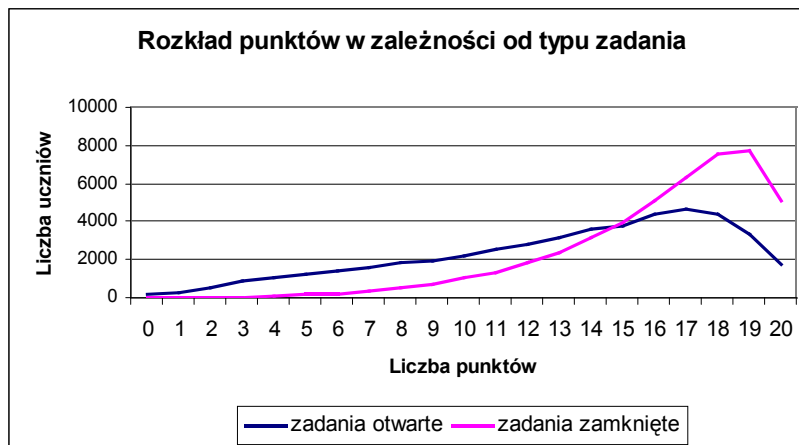
Rok	2002	2003	2004	2005
Łatwość	0,60	0,61	0,50	0,74

2.6 Wyniki zdających z uwzględnieniem rodzajów zadań egzaminacyjnych

Tegoroczny test dla szóstoklasistów zawierał 26 zadań, w tym 20 zadań zamkniętych oraz 6 zadań otwartych. Liczba punktów za zadania zamknięte i otwarte była taka sama, po 20 punktów. Uczniowie zdecydowanie lepiej radzili sobie z zadaniami zamkniętymi (łatwość 0,81), niż z zadaniami otwartymi (łatwość 0,66). Niewielkie odchylenia standardowe dla zadań zamkniętych świadczy o dużym skupieniu wyników w otoczeniu wyniku średniego. 50% uczniów uzyskało za zadania zamknięte powyżej 17 punktów.

	Zadania zamknięte 20 pkt	Zadania otwarte 20 pkt
łatwość	0,81	0,66
średnia	16,21	13,13
odchylenie standardowe	3,17	4,75
dominanta	19	17
mediana	17	14

Tabela 16. Podstawowe wskaźniki statystyczne dla zadań otwartych i zamkniętych.



Rysunek 6. Rozkład punktów za zadania otwarte i zamknięte – arkusz standardowy A1

Zadania otwarte okazały się trudniejsze. Najczęściej występującym wynikiem (dominantą) jest 17 punktów, jednak wyniki są bardzo zróżnicowane (krzywa rozkładu punktów jest spłaszczona). Niewielki odsetek uczniów uzyskał maksymalną liczbę punktów za zadania otwarte (3,75%, dla porównania za zadania zamknięte maksymalną liczbę punktów uzyskało 10,7% szóstoklasistów).

Uczniowie, których wynik ogólny mieści się w 1.staninie (najniższym) uzyskiwali średnio 8 punktów za zadania zamknięte (40% możliwych do uzyskania za zadania zamknięte) i tylko 3 punkty za zadania otwarte (15% możliwych do uzyskania za zadania otwarte).

Uczniowie, których wynik ogólny mieści się w 5.staninie (średnim) poprawnie rozwiązywali 17 zadań zamkniętych (85% wszystkich zadań zamkniętych) i 14 punktów za zadania otwarte (70% możliwych do uzyskania punktów za zadania otwarte).

Znajduje to potwierdzenie w poniższych zestawieniach (tabele 17 i 18) – w tegorocznym teście wśród zadań zamkniętych przeważały zadania łatwe (12 zadań, 60% wszystkich zadań zamkniętych), bardzo łatwe stanowiły 30% wszystkich zadań zamkniętych i tylko dwa zadania były umiarkowanie trudne.

Zadania zamknięte

Łatwość zadań		Liczba punktów	Numer zadania
bardzo trudne (BT)	0,00 – 0,19	–	–
trudne (T)	0,20 – 0,49	–	–
umiarkowanie trudne (UT)	0,50 – 0,69	2	6,14
łatwe (Ł)	0,70 – 0,89	12	2,3,5,7,8,10,11,12,13,15,19,20
bardzo łatwe (BŁ)	0,90 – 1,00	6	1,4,9,16,17,18
RAZEM:		20	

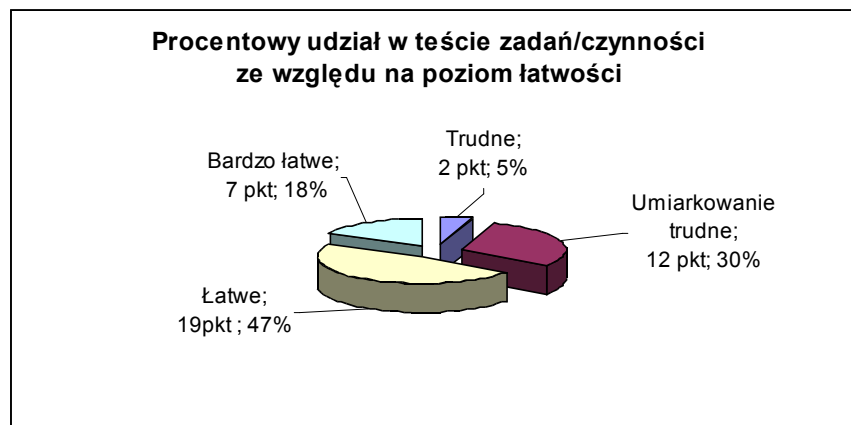
Tabela 17. Klasyfikacja łatwości zadań zamkniętych w arkuszu A1.

Zadania otwarte

Łatwość zadań		Liczba punktów	Numer zadania	Numery czynności
bardzo trudne (BT)	0,00 – 0,19	–	–	–
trudne (T)	0,20 – 0,49	2	–	23.III, 25.IV
umiarkowanie trudne (UT)	0,50 – 0,69	10	21,23,25,26	21.II, 21.III, 23.I, 23.IV, 23.V, 25.V, 25.VI
łatwe (Ł)	0,70 – 0,89	7	22, 24	21.I, 25.I, 25.II, 25.III,
bardzo łatwe (BŁ)	0,90 – 1,00	1	–	23.II
RAZEM:		20		

Tabela 19. Klasyfikacja łatwości zadań otwartych w arkuszu A1.

Wyraźnie widać różnicę w łatwości zadań zamkniętych i otwartych. Znaczna większość zadań zamkniętych mieści się w przedziale zadań łatwych i bardzo łatwych. Jest tak nie tylko dlatego, że konstruktorzy zaplanowali je w ten sposób, ale także z faktu, że uczniowie lepiej sobie radzą z tego typu pracą. Zadania otwarte wymagają znacznie większego wysiłku od piszących, stąd ta część testu sytuuje się wśród łatwości umiarkowanie trudnych i trudnych.



Rysunek 7. Procentowy udział w arkuszu standardowym A1 zadań ze względu na poziom łatwości

Tegoroczny test jako całość był dla szóstoklasistów łatwy (łatwość 0,73). W teście przeważały zadania łatwe (można było za nie uzyskać 19 punktów z 40) i umiarkowanie trudne, za które można było uzyskać 12 punktów. W teście nie było zadań bardzo trudnych.

2.7 Osiągnięcia uczniów z dysleksją rozwojową

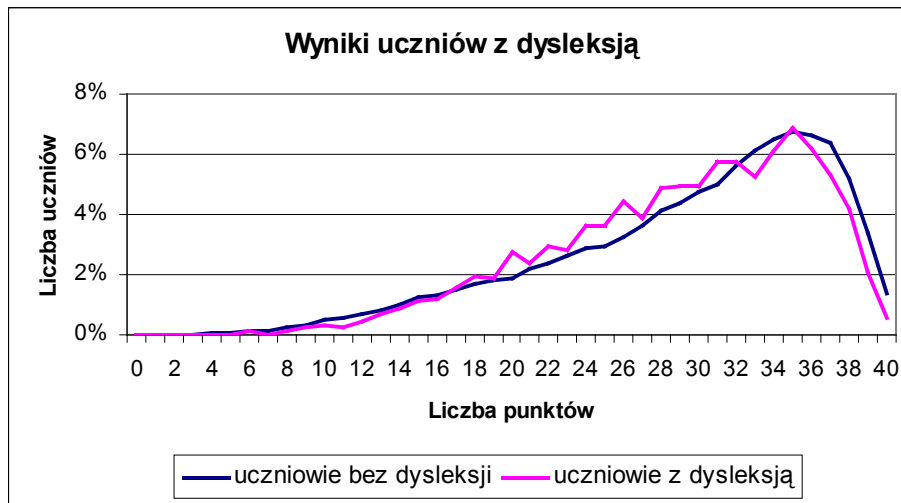
W tym roku do sprawdzianu w klasie szóstej szkoły podstawowej w województwie łódzkim i świętokrzyskim przystąpiło 4353 uczniów, co stanowi 9,14% wszystkich przystępujących do egzaminu. Od 2002 roku, gdy przeprowadzono pierwszy sprawdzian, liczba dyslektyków systematycznie rosła: 7,49% w roku 2002, 8,33% w roku 2003 oraz 9,34% w roku 2004. W tym roku po raz pierwszy obserwujemy niewielki spadek liczby uczniów ze stwierdzoną dysleksją. Warto podkreślić, że zgodnie z polskimi (prof. M. Bogdanowicz) oraz międzynarodowymi badaniami, 10% udział dyslektyków w populacji należy traktować jako normę.

Województwo	Liczba zdających	Czytanie	Pisanie	Rozumowanie	Korzystanie z informacji	Wykorzystanie wiedzy w praktyce	wynik ogólny
		10 pkt.	10 pkt.	8 pkt.	4 pkt.	8 pkt.	40 pkt.
łódzkie	3091	8,02	7,14	5,60	2,85	5,71	29,32
świętokrzyskie	1262	7,70	6,90	5,31	2,67	5,34	27,92
OKE Łódź	4353	7,93	7,07	5,52	2,80	5,60	28,91

Tabela 19. Średnie wyniki w obszarach umiejętności dla uczniów z dysleksją rozwojową

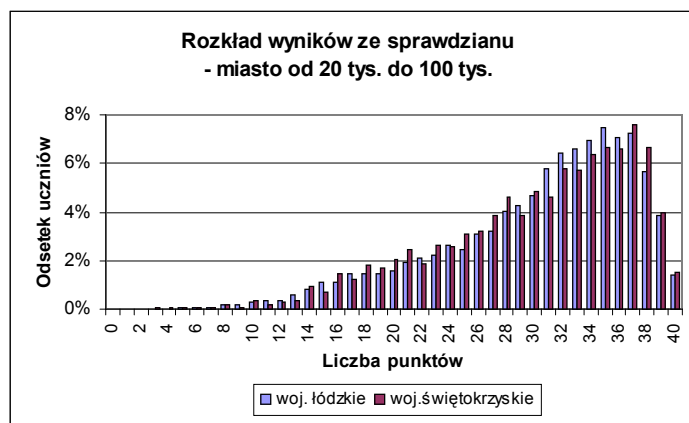
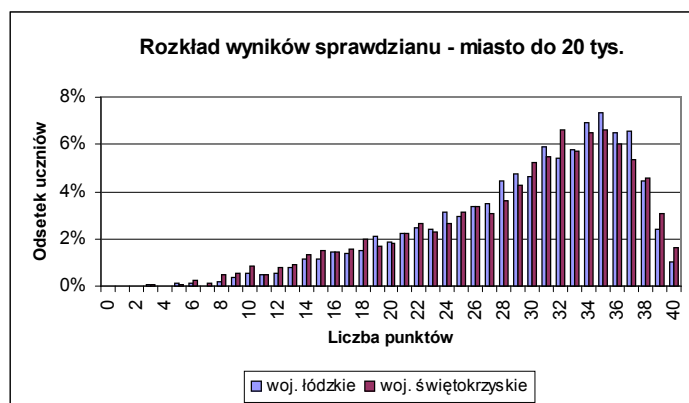
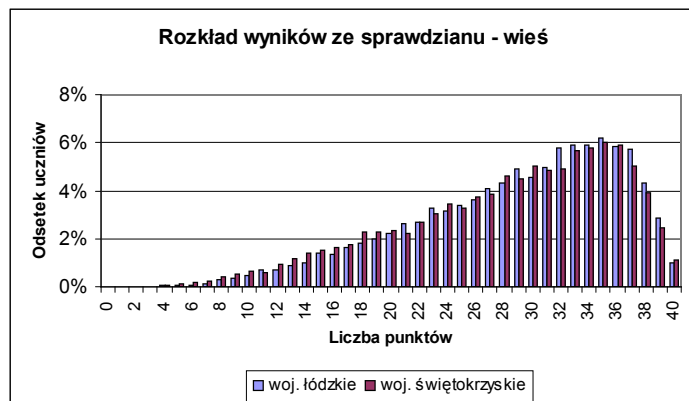
Średni wynik uczniów z dysleksją jest o 0,43 punktu niższy niż uczniów bez dysfunkcji. W czterech umiejętnościach wyniki są nieznacznie słabsze (największa rozbieżność jest w czytaniu – wynik słabszy o 0,33 punktu), natomiast wyższą punktację uczniowie dyslektyczni uzyskali z pisania (wynik lepszy o 0,67 punktu). Na taki rezultat wpływ mają prawdopodobnie łagodniejsze kryteria stosowane w stosunku do tych dzieci; zamiast oceniania ortografii czy interpunkcji punktowaniu poddaje się komunikatywność wypowiedzi, jej czytelność mimo zaburzeń graficznych pisma czy zamykanie myśli w obrębie zdania.

Rozkłady wyników uczniów z dysleksją i bez dysleksji są porównywalne (p. wykres)



Rysunek 8. Rozkład wyników uczniów z dysleksją rozwojową i bez dysleksji w OKE Łódź.

2.8 Wyniki zdających z uwzględnieniem lokalizacji szkół



Przedstawione wykresy wskazują na zróżnicowanie wyników w zależności od lokalizacji szkoły: w wiejskich ośrodkach średnie wyniki są niższe, a wzrastają wraz z wielkością miasta, o czym świadczy przesunięcie wykresów w kierunku wyników wysokich (lewoskośność rozkładów). Wyniki uczniów województw świętokrzyskiego i łódzkiego różnią się nieznacznie (łatwości odpowiednio 0,70 i 0,71).

W małych i dużych miastach więcej uczniów województwa łódzkiego uzyskuje wysokie wyniki, ale więcej uczniów województwa świętokrzyskiego uzyskuje najwyższe wyniki.

W średnich miastach dominanty dla woj. łódzkiego i woj. świętokrzyskiego różnią się dwoma punktami: (35 i 37 punktów odpowiednio).

Dla uczniów z dużych miast test był łatwy (łatwość 0,79 dla województwa świętokrzyskiego oraz 0,77 dla województwa łódzkiego). Jednak trudne było uzyskanie maksymalnej liczby punktów.

Rysunek 9a,b,c,d. Rozkłady wyników ze sprawdzianu z uwzględnieniem lokalizacji szkoły

3. Analiza odpowiedzi uczniów do zadań otwartych

Poniższe tabele zawierają charakterystykę zadań otwartych, ze schematem punktowania oraz omówieniem najczęściej spotykanych błędów.

Treść zadania 21	26 uczniów pod opieką 2 nauczycieli zamierza zobaczyć ekspozycję w oceanarium, uczestniczyć w wykładzie oraz zwiedzić statek. Oblicz, ile trzeba zapłacić za wszystkie bilety dla całej grupy. <i>(Dołączony jest cennik biletów)</i>
Standard i umiejętność badana zadaniem	3.8 – uczeń ustala sposób rozwiązania zadania 3.9 – analizuje otrzymany wynik 5. 5.3 – wykonuje obliczenia dotyczące pieniędzy
Poprawna odpowiedź	$26 \cdot 4,5 = 117$ lub $26 \cdot (4,5 + 7,5) = 312$ $26 \cdot 7,5 = 195$ $312 + 55 = 367$ zł $117 + 55 + 195 = 367$ zł
Przydział punktów	1 p. – przedstawienie poprawnej metody prowadzącej do obliczenia kosztu zwiedzania ekspozycji i obliczenia kosztu zwiedzania statku 1 p. – przedstawienie poprawnej metody prowadzącej do obliczenia kosztu wszystkich biletów dla całej grupy 1p. – poprawne obliczenie iloczynów 1p. – poprawne obliczenie sumy 1p. – uzupełnienie odpowiedzi adekwatnie do wykonanych obliczeń przy zastosowaniu poprawnej metody
Omówienie błędów najczęściej spotykanych w pracach	Uczniowie bilet grupowy (55 zł) często mnożyli przez ilość uczestników (26 osób), mylili się też w obliczeniach.
Wniosek z analizy współczynników łatwości	Zadanie okazało się dla uczniów umiarkowanie trudne, bo współczynnik łatwości wynosi 0,62.

Treść zadania 22	Wymień nazwy dwóch elementów budowy ryby, które umożliwiają jej pływanie.
Standard i umiejętność badana zadaniem	3.6 – rozpoznaje charakterystyczne cechy i własności obiektów przyrodniczych
Poprawna odpowiedź	Płetwy, ogon (mięśnie ogona), linia boczna (linia naboczna), opływowy kształt ciała, pęcherz pławny. <i>Dopuszczalne odpowiedzi: śliskie ciało, ciało pokryte śluzem, śluz, kształt ciała, płetwy górne i dolne, skrzela, łuski.</i>
Przydział punktów	1p. – zapisanie nazw dwóch elementów budowy ryby umożliwiającej jej pływanie
Omówienie błędów najczęściej spotykanych w pracach	Zbyt ogólne potraktowanie niektórych cech np.: kształt, pęcherz. Wymienienie jednej cechy właściwej i jednej błędnej.

Wniosek z analizy współczynników łatwości	Zadanie łatwe – łatwość 0,83
Treść zadania 23	Napisz ogłoszenie o organizowanych zawodach pływackich. Zachęć uczniów do uczestnictwa w tych zawodach.
Standard i umiejętność badana zadaniem	2.1 – pisze wypowiedź w formie ogłoszenia 2.2 – formułuje wypowiedź ze świadomością celu 2.3 – przestrzega norm językowych, ortograficznych i interpunkcyjnych
Przykład poprawnej odpowiedzi	Uwaga! W sobotę, 23 kwietnia b.r., na basenie naszej szkoły odbędą się zawody pływackie dla uczniów klas szóstych. Dla zwycięzców przewidziane są nagrody, a dla wszystkich obecnych dodatkowe atrakcje. Szczegółowych informacji udziela sekretariat szkoły. Zapraszamy!
Przydział punktów	1p. – zawarcie w ogłoszeniu wszystkich niezbędnych informacji o zawodach: miejsce, rodzaj zawodów, termin, organizator 1p. – zawarcie w wypowiedzi zachęty do uczestnictwa wyrażonej bezpośrednio lub pośrednio 1p. – poprawność językowa (<i>wypowiedź bezbłędna</i>) 1p. – poprawność ortograficzna (<i>wypowiedź bezbłędna</i>) 1p. – poprawność interpunkcyjna (<i>wypowiedź bezbłędna</i>)
Omówienie błędów najczęściej spotykanych w pracach	Uczniowie pomijali często któryś z elementów koniecznych w ogłoszeniu, zamieniali dane na inne, pisali na inny temat. Popelniali też w pracach błędy językowe, ortograficzne i interpunkcyjne.
Wniosek z analizy współczynników łatwości	Zadanie było dla uczniów umiarkowanie trudne – łatwość 0,63

Treść zadania 24	Jakie zagrożenie dla człowieka stanowi zanieczyszczona woda? Podaj przykład.
Standard i umiejętność badana zadaniem	5.8 – rozumie potrzebę stosowania zasad postępowania w środowisku przyrodniczym
Poprawna odpowiedź	Zanieczyszczona woda powoduje: choroby, alergię, zatrucia.
Przydział punktów	1 p. – podanie jednego przykładu zagrożenia
Omówienie błędów najczęściej spotykanych w zadaniu	Uczniowie podawali cechy zanieczyszczonej wody zbyt ogólnie sformułowane np. taka woda jest niezdrowa; są w niej bakterie;
Wniosek z analizy współczynników	Zadanie łatwe – łatwość 0,85

łatwości	
----------	--

<p>Treść zadania 25</p>	<p>Napisz, jakie korzystne zmiany w życiu człowieka dokonały się dzięki rozwojowi żeglugi. Uwzględnij trzy różne przykłady zmian. <i>Twoja wypowiedź powinna zająć co najmniej połowę wyznaczonego miejsca.</i></p>
<p>Standard i umiejętność badana zadaniem</p>	<p>2.1 – pisze na temat i zgodnie z celem 2.3 – buduje tekst poprawny kompozycyjnie, przestrzega norm językowych, ortograficznych i interpunkcyjnych 3.3 – wyjaśnia na prostych przykładach zmiany cywilizacyjne, jakie nastąpiły na przestrzeni dziejów</p>
<p>Przykład poprawnej odpowiedzi</p>	<p>Ludzie od najdawniejszych lat pływali po różnych wodach. Wraz z rozwojem techniki budowali coraz doskonalsze statki, które mogli wykorzystywać nie tylko do łowienia ryb ale i dalekiej żeglugi. Wyprawy morskie zaowocowały odkryciem nowych lądów, a co za tym idzie rozszerzeniem kontaktów handlowych i wymianą doświadczeń w różnych dziedzinach. Odkrycia te spowodowały też podboje nowych terenów i używania statków do prowadzenia wojen. W czasach najnowszych zaczęto budować łodzie i statki nie tylko w celach zarobkowych czy wojennych, ale też rekreacyjnych. Można wyruszyć statkiem w rejs wycieczkowy, uczestniczyć w spływie kajakowym czy uprawiać windsurfing. Możliwości jakie daje żegluga są ogromne i przydatne w różnych dziedzinach życia.</p>
<p>Przydział punktów</p>	<p>1p.– uczeń nawiązuje do tematu pisząc o żegludze, żeglarstwie, rybołówstwie, sportach wodnych itp. 1p. – podanie co najmniej dwóch przykładów pozytywnych zmian 1p. – sformułowanie logicznie uporządkowanej odpowiedzi 1p. – poprawność językowa (<i>dopuszczalne dwa błędy</i>) 1p. – poprawność ortograficzna (<i>dopuszczalne dwa błędy</i>) 1p. – poprawność interpunkcyjna (<i>dopuszczalne dwa błędy</i>)</p>
<p>Omówienie błędów najczęściej spotykanych w pracach</p>	<p>Ucniowie popełniali dużą ilość błędów językowych, ortograficznych i interpunkcyjnych. Część źle zrozumiała słowo <i>żegluga</i> i niewłaściwie je stosowała. Zdarzały się wypowiedzi zbyt krótkie a także takie, które nie podawały wymaganych dwóch pozytywnych zmian w życiu człowieka, które dokonały się dzięki rozwojowi żeglugi.</p>
<p>Wniosek z analizy współczynników łatwości</p>	<p>Zadanie umiarkowanie trudne – łatwość 0,66</p>

Treść zadania 26	Spośród podanych poniżej informacji wybierz i podkreśl trzy, które uzyskasz, czytając artykuł hasłowy wyrazu <i>plywak</i> .
Standard i umiejętność badana standardem	4.1 – posługuje się źródłem informacji
Poprawna odpowiedź	Zaznaczenie odpowiedzi 1, 3 i 4.
Przydział punktów	2p. – zaznaczenie poprawnie trzech informacji 1p. – zaznaczenie poprawnie dwóch informacji
Omówienie błędów najczęściej spotykanych w pracach	Niektórzy uczniowie zasugerowali się formą zadania (podobnego do zadania zamkniętego) i podkreślali tylko jedną odpowiedź. Część, wśród trzech wybranych odpowiedzi, podawała jedną błędną co powodowało nieprzyznanie punktów.
Wniosek z analizy współczynników łatwości	Zadanie umiarkowanie trudne – łatwość 0,61

Wnioski

Sprawdzian, który uczniowie napisali w 2005 roku, okazał się łatwiejszy niż w roku ubiegłym, stąd ich wyniki są o ponad 3 punkty (3,57) wyższe (średnia z 2004 r. to 25,77 punkty, w 2005 r. – 29,34).

Najtrudniejsze dla uczniów są zadania otwarte z języka polskiego i matematyki. Pewne stałe elementy, które są w nich oceniane, w dalszym ciągu uczniowie błędnie wykonują.

Tradycyjnie już szóstoklasiści mają kłopoty z poprawnością językową, ortograficzną i interpunkcyjną przy dłuższej wypowiedzi typu polonistycznego. W codziennej pracy z uczniem warto zwrócić większą uwagę na kształtowanie tych umiejętności, sprawdzanych również na egzaminie gimnazjalnym i maturalnym z języka polskiego.

Tegoroczny test wykazał też, że wielu uczniów ma dość ograniczony zasób słownictwa (np. nie znają znaczenia słowa *żegluga* i mają trudności z właściwym jego używaniem).

Jeśli chodzi o umiejętności matematyczne piszący najczęściej popełniają błędy rachunkowe w obliczeniach, nie potrafią również prawidłowo przeanalizować otrzymanego wyniku. Niewątpliwie są to podstawowe umiejętności matematyczne, opanowanie których warunkuje sukces w uczeniu się matematyki.

Na korzystny obraz matematycznych sprawności (łatwość rozumowania – 0,73) tegorocznych szóstoklasistów bardzo duży wpływ miały zastosowane w teście zadane, bliskie codziennym praktycznym doświadczeniom uczniów.

Wyniki sprawdzianu powinny pomóc nauczycielom dostrzec potrzebę położenia akcentów na ćwiczenie tych umiejętności, które są sprawdzane w trakcie zewnętrznego sprawdzianu, a nie są wystarczająco przez uczniów opanowane. Wskazane byłoby przeanalizowanie osiągnięć poszczególnych klas w szkole, by szukać efektywniejszych rozwiązań w procesie nauczania, a także zastanowić się nad pracą własną nauczyciela i doskonaleniem jego warsztatu zawodowego.

V. INFORMACJE O NIESTANDARDOWYCH ARKUSZACH EGZAMINACYJNYCH

1. Arkusz A7 dla uczniów słabo słyszających i niesłyszących

1.1 Opis zestawu zadań pt. „W wodzie” – S-A7-052

Test ten był przeznaczony dla dzieci niesłyszących i słabo słyszających. Powstał poprzez dostosowanie arkusza A1 do możliwości tej grupy dzieci. Udział punktów do uzyskania za każdą z umiejętności badanych w teście A-7 przedstawia tabela:

Umiejętność	Liczba punktów	Waga	Numery zadań/czynności arkusza S-A7-052
Czytanie	10	25%	1, 2, 3, 4, 5, 6, 9, 16, 17, 18
Pisanie	10	25%	24, 25
Rozumowanie	8	20%	12, 13, 14, 21 I, 21 III, 22
Korzystanie z informacji	4	10%	8, 19, 26
Wykorzystywanie wiedzy w praktyce	8	20%	7, 10, 11, 15, 20, 21 II, 23

Tabela 20. Udział procentowy oraz numery zadań/czynności przypisane poszczególnym umiejętnościom.

W zakresie **czytania** sprawdzono umiejętności:

- odczytywania tekstu popularnonaukowego,
- odczytywania tekstu literackiego,
- rozumienia pojęcia fikcji literackiej,
- odczytywania przenośnych znaczeń,
- odczytywania danych z planu i tabeli.

W zakresie **pisania** sprawdzono umiejętności:

- budowania odpowiedniej długości komunikatywnego tekstu,
- redagowania ogłoszenia.
- redagowania wypowiedzi związanej z tematem.

W zakresie **rozumowania** sprawdzono umiejętności:

- rozpoznawania charakterystycznych własności figur,
- rozpoznawania charakterystycznych cech i własności obiektów przyrodniczych,
- ustalania sposobu rozwiązania zadania i analizowania otrzymanego wyniku.

W zakresie **korzystania z informacji** sprawdzono umiejętności:

- wskazywania źródła informacji i posługiwania się nim.

W zakresie **wykorzystywania wiedzy w praktyce** sprawdzono umiejętności:

- wykorzystywania w sytuacji praktycznej własności zjawisk i liczb,
- wykonywania obliczeń dotyczących czasu i pieniędzy,
- wyjaśniania na podstawie instrukcji obsługi, jak uruchomić proste urządzenie techniczne,
- rozumienia potrzebę stosowania zasad postępowania w środowisku przyrodniczym.

Poniżej zamieszczamy szczegółową kartotekę testu „W wodzie” dla uczniów słabo słyszających i niesłyszących.

Kartoteka testu „W wodzie” – S-A7-052

zadania Numer	Obszar standardów wymagań egzaminacyjnych	Sprawdzana umiejętność (z numerem standardu) Uczeń:	Sprawdzana czynność ucznia Uczeń:	punkty Liczba
1.	Czytanie	odczytuje tekst popularno-naukowy (1.1)	wyszukuje i przetwarza informacje	1
2.	Czytanie	odczytuje przerośne znaczenie (1.1)	odczytuje znaczenie podanego związku frazeologicznego	1
3.	Czytanie	odczytuje tekst popularno-naukowy (1.1)	ustala chronologię zdarzeń	1
4.	Czytanie	odczytuje tekst popularno-naukowy (1.1)	wyszukuje informacje	1
5.	Czytanie	odczytuje tekst literacki (1.1)	odczytuje dosłowne znaczenie tekstu	1
6.	Czytanie	rozumie pojęcie fikcji literackiej (1.2)	rozpoznaje fikcyjny charakter postaci literackiej	1
7.	Wykorzystywanie wiedzy w praktyce	wykonuje obliczenia dotyczące długości (5.3)	zamienia metry na kilometry	1
8.	Korzystanie z informacji	wskazuje właściwe źródło informacji (4.1)	wybiera właściwą książkę	1
9.	Czytanie	odczytuje dane z tabeli (1.4)	wybiera dane z tabeli według określonego kryterium	1
10.	Wykorzystywanie wiedzy w praktyce	wykorzystuje w sytuacji praktycznej własności zjawisk (5.5)	wskazuje warunki atmosferyczne pozwalające na określone zachowanie się w danej sytuacji	1
11.	Wykorzystywanie wiedzy w praktyce	wykorzystuje w sytuacji praktycznej własności liczb (5.5)	oblicza część całości	1
12.	Rozumowanie	rozpoznaje charakterystyczne własności figur (3.6)	rozpoznaje podaną figurę geometryczną wśród innych figur	1
13.	Rozumowanie	rozpoznaje charakterystycznych własności figur (3.6)	wskazuje figury geometryczne zawierające pary boków równoległych	1
14.	Rozumowanie	rozpoznaje charakterystyczne własności figur (3.6)	rozpoznaje określony rodzaj kątów w danej figurze geometrycznej	1
15.	Wykorzystywanie wiedzy w praktyce	wyjaśnia na podstawie instrukcji obsługi, jak uruchomić proste urządzenie techniczne (5.7)	wskazuje sytuację, w której nie wolno używać urządzenia	1
16.	Czytanie	odczytuje dane z planu (1.4)	wskazuje współrzędne obiektu	1
17.	Czytanie	odczytuje dane z planu (1.4)	wskazuje usytuowanie określonego obiektu	1
18.	Czytanie	odczytuje dane z planu (1.4)	odczytuje kierunek strony świata	1
19.	Korzystanie z informacji	wskazuje źródło informacji (4.1)	wybiera źródło informacji na podstawie podanej oferty	1
20.	Wykorzystywanie	wykonuje obliczenia dotyczące	oblicza upływ czasu między	1

	wiedzy w praktyce	czasu (5.3)	dwoma zdarzeniami	
21.	Rozumowanie	ustala sposób rozwiązania zadania (3.8)	I. na podstawie cen jednostkowych ustala sposób obliczenia całkowitego kosztu	2
	Wykorzystywanie wiedzy w praktyce	wykonuje obliczenia dotyczące pieniędzy (5.3)	II. oblicza całkowity koszt zakupu	2
	Rozumowanie	analizuje otrzymany wynik (3.9)	III. udziela odpowiedzi z uwzględnieniem otrzymanego wyniku zgodnego z warunkami zadania	1
22.	Rozumowanie	rozpoznaje charakterystyczne cechy i własności obiektów przyrodniczych (3.6)	I. wybiera elementy budowy zwierzęcia związane z poruszaniem się w określonym środowisku	2
23.	Wykorzystywanie wiedzy w praktyce	rozumie potrzebę stosowania zasad postępowania w środowisku przyrodniczym (5.8)	I. określa zagrożenie wynikające z zanieczyszczonego środowiska	1
24.	Pisanie	pisze wypowiedź w formie ogłoszenia (2.1)	I. podaje w ogłoszeniu niezbędne informacje	4
25.	Pisanie	pisze na temat (2.1)	I. redaguje wypowiedź na podany temat	1
	Pisanie	pisze na temat (2.1)	II. redaguje rozwiniętą wypowiedź na podany temat	1
	Pisanie	pisze na temat (2.1)	III. buduje spójną wypowiedź	1
	Pisanie	buduje tekst komunikatywny (2.3)	IV. pisze komunikatywnie	1
	Pisanie	buduje tekst odpowiedniej długości (2.3)	V. pisze co najmniej 3 linie	1
	Pisanie	buduje tekst odpowiedniej długości (2.3)	VI. pisze co najmniej 5 linii	1
26.	Korzystanie z informacji	posługuje się źródłem informacji (4.1)	I. wykorzystuje informacje zawarte w artykule hasłowym	2

Tabela 21. Kartoteka testu „W wodzie” dla arkusza A7 (dla uczniów słabo słyszących i niedosłyszących)

1.2 Wyniki w skali staninowej dla Arkusza A7

Numer stanina	Opis wyniku /poziom/	Wyniki w przedziałach punktowych	Odsetek uczniów
1.	najniższy	0 – 5	3,5
2.	b. niski	6 – 9	6,7
3.	niski	10 – 14	12,1
4.	nżej średni	15 – 22	17,5
5.	średni	23 – 28	20,1
6.	wyżej średni	29 – 33	17,7
7.	wysoki	34 – 36	10,5
8.	b. wysoki	37 – 38	7,3
9.	najwyższy	39 – 40	4,6

Tabela 22. Wyniki uczniów (Arkusz A7) w krajowej skali staninowej

2. Arkusz A8 dla uczniów z trudnościami w uczeniu się

2.1 Opis testu pt. „Poczta” – S-A8-052

Zestaw zadań pt. „Poczta” był testem tematycznym przeznaczonym do sprawdzenia stopnia opanowania przez uczniów upośledzonych w stopniu lekkim, kończących szóstą klasę szkoły podstawowej, umiejętności opisanych w standardach wymagań egzaminacyjnych.

Na rozwiązanie wszystkich zadań przewidziano 60 minut. Na podstawie zaleceń poradni psychologiczno-pedagogicznej czas ten mógł zostać wydłużony o 30 minut. Za poprawne wykonanie wszystkich zadań uczeń mógł otrzymać 40 punktów.

Test sprawdzał pięć kluczowych umiejętności:

- czytanie,
- pisanie,
- rozumowanie,
- korzystanie z informacji,
- wykorzystywanie wiedzy w praktyce.

Udział punktów do uzyskania za każdą z tych umiejętności przedstawia tabela:

Umiejętność	Liczba punktów	Waga	Numery zadań/czynności arkusza S-A8-052
Czytanie	9	22,5%	1, 2.I, 2.II, 11,12,13.I, 13.II, 23, 24
Pisanie	8	20,0%	7.I-7.VI, 19
Rozumowanie	9	22,5%	5, 9, 10, 20 I, 20.III, 21, 22
Korzystanie z informacji	2	5,0%	6, 14,
Wykorzystywanie wiedzy w praktyce	12	30,0%	3, 4, 8, 10, 15, 16, 17, 18, 20.II, 20.IV, 20.V

Tabela 23. Udział procentowy oraz numery zadań/czynności przypisane poszczególnym umiejętnościom.

W zakresie **czytania** sprawdzono umiejętności odczytywania:

- tekstu użytkowego,
- symboli występujących na planie,
- danych z mapy, tabeli i tekstu oraz odpowiadania na proste pytania z nimi związane.

W zakresie **pisania** sprawdzono umiejętności:

- redagowania listu,
- pisania na temat i zgodnie z celem,
- przestrzegania zasad językowych, ortograficznych i interpunkcyjnych.

W zakresie **rozumowania** sprawdzono umiejętności:

- posługiwania się kategoriami czasu i umieszczania daty w przedziale czasowym,
- rozpoznawania figur geometrycznych,
- ustalania sposobu rozwiązania zadania,
- opisywania sytuacji przedstawionej za pomocą rysunku.

W zakresie **korzystania z informacji** sprawdzono umiejętności:

- wskazywania źródła informacji i posługiwania się nim.

W zakresie **wykorzystywania wiedzy w praktyce** sprawdzono umiejętności:

- wykorzystania własności elementów środowiska i stosowania ich do rozwiązania problemu,
- wykorzystania własności jednostek miar, czasu i pieniędzy,
- wyboru przyrządu służącego do pomiaru,
- rozumienia zasad postępowania w środowisku przyrodniczym,
- rozumienia potrzebę stosowania zasad bezpieczeństwa.

Szczegółowa kartoteka czynności i umiejętności sprawdzanych w teście została zamieszczona w rozdziale V. 2.2.3. „Łatwości zadań”.

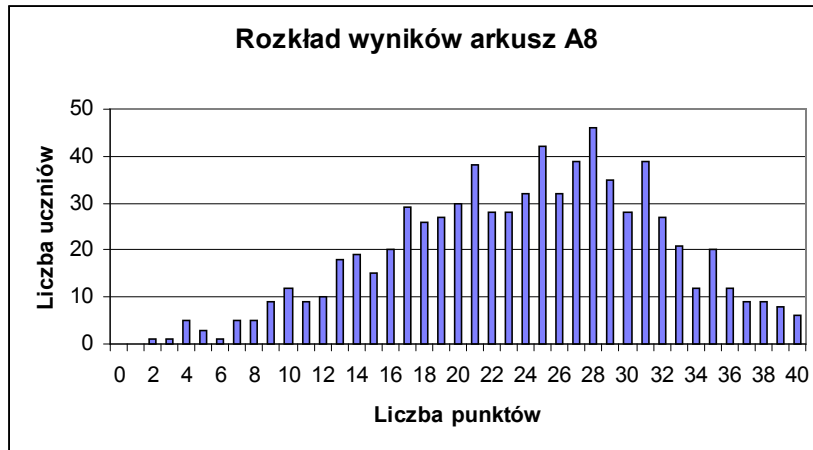
2.2 Prezentacja wyników Arkusz A8

2.2.1 Podstawowe dane i wskaźniki statystyczne dla Arkusza A8

Liczba uczniów	756
Średnia	23,94
Łatwość testu	0,60
Odchylenie standardowe	7,76
Mediana	25
Dominanta	28
Minimum	2
Maksimum	40

Tabela 24. Podstawowe wskaźniki statystyczne dla arkusza A8

Test dla uczniów, rozwiązujących zadania z arkusza A8, był umiarkowanie trudny (0,60). Rozkład wyników uczniowskich jest zbliżony do rozkładu normalnego. Najczęściej występującym wynikiem jest 28 punktów, mediana (25 punktów) niewiele różni się od średniej (23,94 punkta). Około 70% uczniów uzyskało wyniki z przedziału od 16 do 32 punktów.



Rysunek 10. Rozkład wyników uczniów z trudnościami w uczeniu się (arkusz A8)

2.2.2 Wyniki w skali staninowej dla Arkusza A8

Dla porównania osiągnięć uczniów w danym sprawdzianie można zastosować dziewięciostopniową skalę staninową. Okręgowe Komisje Egzaminacyjne ustaliły, że od 2005 roku będą podawać jedną, **znormalizowaną krajową skalę staninową** wyników uczniowskich. Poniższa tabela przedstawia tę skalę dla arkusza A8.

Numer stanina	Opis wyniku /poziom/	Wyniki w przedziałach punktowych	Odsetek uczniów
1.	najniższy	0 – 8	3,6
2.	b. niski	9 – 12	7,0
3.	niski	13 – 16	11,9
4.	nizej średni	17 – 20	16,7
5.	średni	21 – 24	19,1
6.	wyżej średni	25 – 28	17,8
7.	wysoki	29 – 32	12,8
8.	b. wysoki	33 – 36	7,9
9.	najwyższy	37 – 40	3,2

Tabela 25. Wyniki w skali staninowej dla Arkusza A8

Numer stanina	Opis wyniku /poziom/	Liczba uczniów OKE Łódź	Odsetek uczniów OKE Łódź	Odsetek uczniów w Polsce
1.	najniższy	21	2,78	3,6
2.	b. niski	40	5,29	7,0
3.	niski	72	9,52	11,9
4.	nizej średni	112	14,81	16,7
5.	średni	126	16,67	19,1
6.	wyżej średni	159	21,03	17,8
7.	wysoki	129	17,06	12,8
8.	b. wysoki	65	8,60	7,9
9.	najwyższy	32	4,23	3,2

Tabela 26. Porównanie wyników szóstoklasistów z terenu działania OKE Łódź i w Polsce w skali staninowej dla arkusza A8.

Porównanie wyników szóstoklasistów, którzy rozwiązywali zadania z Arkusza A8 z terenu działania OKE Łódź z wynikami krajowymi pokazuje, że większy odsetek uczniów w okręgu łódzkim uzyskuje wyniki wyżej średnie i wysokie (staniny 6-9), a mniejszy odsetek uzyskuje słabe wyniki (staniny 1-4).

2.2.3 Łatwość zadań

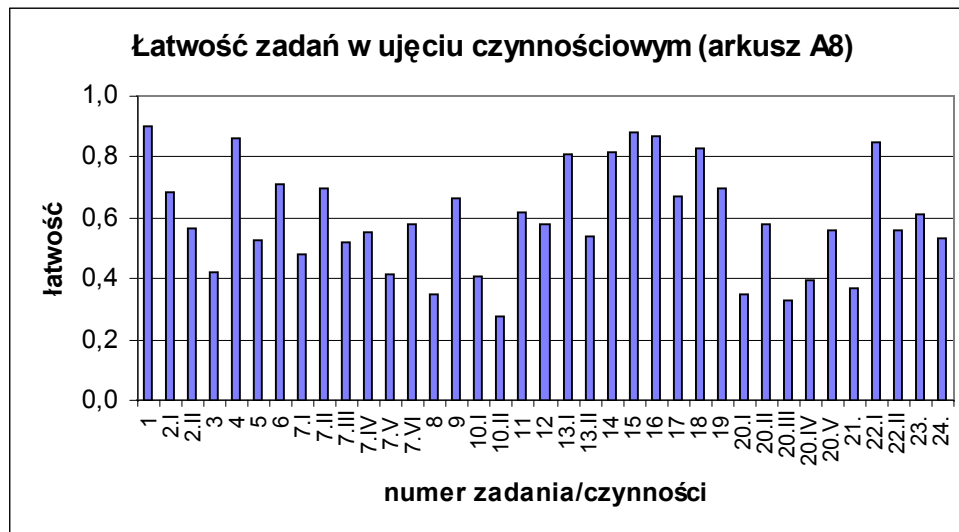
Poniższa tabela prezentuje kartotekę zestawu zadań pt. „Poczta” (S-A8-052) oraz łatwości poszczególnych zadań i czynności uszeregowane według obszarów standardów wymagań egzaminacyjnych.

wymagań egzam. Obszar standardów	Nr zadania	Nazwa sprawdzanej umiejętności Uczeń:	Nazwa sprawdzanej czynności Uczeń:	Łatwość	Liczba punktów
Czytanie	1.	rozumie znaczenie symboli występujących na planie	odczytuje znaczenie podanego symbolu	0,90	1
	2.I	odczytuje dane z planu i odpowiada na proste pytania z nim związane	wskazuje usytuowanie określonego obiektu	0,69	1
	2.II	odczytuje dane z planu i odpowiada na proste pytania z nim związane	odczytuje, ile razy zostały pomniejszone obiekty na planie	0,57	1
	11.	odczytuje różne teksty kultury, w tym teksty użytkowe	rozpoznaje instrukcję	0,62	1
	12.	dostrzega znaczenie dosłowne tekstu	określa, czego dotyczy instrukcja	0,58	1
	13.I	odczytuje dane z tekstu	wybiera z instrukcji określone informacje	0,81	1
	13.II	odczytuje dane z tekstu	wybiera z instrukcji określone informacje	0,54	1
	23.	odczytuje dane z tabeli	określa czego dotyczy informacja	0,61	1
	24.	odczytuje dane z tabeli	odczytuje i przetwarza informacje	0,54	1

Pisanie	7.I	pisze na temat i zgodnie z celem list	redaguje wypowiedź w formie listu	0,48	2
	7.II	pisze na temat i zgodnie z celem list	pisze na temat	0,70	1
	7.III	przestrzega norm ortograficznych	pisze tekst poprawny pod względem ortograficznym	0,52	1
	7.IV	przestrzega norm językowych	pisze tekst poprawny pod względem językowym	0,55	1
	7.V	przestrzega norm interpunkcyjnych	pisze tekst poprawny pod względem interpunkcyjnym	0,41	1
	7.VI	dba o czytelność zapisu	pisze czytelnie	0,58	1
	19.	formułuje wypowiedź ze świadomością celu: pyta	redaguje pytanie	0,70	1
Rozumowanie	5.	posługuje się kategoriami czasu w celu porządkowania wydarzeń	dobiera zdarzenia występujące z określoną częstotliwością	0,52	2
	9.	opisuje sytuację przedstawioną w zadaniu za pomocą rysunku	zaznacza na tarczy zegara określoną godzinę	0,67	1
	10.I	ustala sposób rozwiązania zadania	ustala sposób obliczenia upływu czasu od podanego wydarzenia	0,40	1
	20.I	ustala sposób rozwiązania zadania	ustala sposób obliczenia całkowitego kosztu zakupu określonych towarów	0,35	1
	20.III	ustala sposób rozwiązania zadania	ustala sposób obliczenia reszty	0,33	1
	21.	posługuje się kategoriami czasu, umieszcza daty w przedziałach czasowych	I. podany rok umieszcza w odpowiednim wieku	0,37	1
	22.I	rozpoznaje charakterystyczne cechy figur	rozpoznaje na rysunku figurę geometryczną	0,85	1
	22.II	rozpoznaje charakterystyczne cechy figur	rozpoznaje linie równoległe	0,56	1
z informacjiKorzystanie	6.	wskazuje źródło informacji	wskazuje źródło określonej informacji	0,71	1
	14.	posługuje się źródłem informacji	wybiera informację zgodnie z określonym kryterium	0,81	1

w praktyce Wykorzystywanie wiedzy	3.	wykorzystuje w sytuacjach praktycznych własności elementów środowiska	określa kierunek strony świata	0,42	1
	4.	wykorzystuje w sytuacjach praktycznych własności elementów środowiska i stosuje je do rozwiązania problemu	wybiera elementy spełniające określone warunki	0,86	2
	8.	wykorzystuje w sytuacjach praktycznych własności jednostek miar i stosuje je do rozwiązania problemu	zamienia gramy na kilogramy	0,35	1
	10.II	wykonuje obliczenia dotyczące czasu	oblicza upływ czasu	0,28	1
	15.	wybiera przyrząd służący do pomiaru	wskazuje przyrząd do pomiaru masy	0,88	1
	16.	wykorzystuje w sytuacjach praktycznych własności elementów środowiska i stosuje je do rozwiązania problemu	na podstawie własności elementu wskazuje odpowiedni sposób postępowania	0,87	1
	17.	rozumie zasady postępowania w środowisku przyrodniczym	potrafi określić rodzaj odpadów i wie jak z nimi postępować	0,67	1
	18.	rozumie potrzebę stosowania zasad bezpieczeństwa	określa sytuację, w której bezpiecznie można poruszać się na przejściach dla pieszych	0,83	1
	20.II	wykonuje obliczenia dotyczące pieniędzy	oblicza całkowity koszt zakupu	0,58	1
	20.IV	wykonuje obliczenia dotyczące pieniędzy	oblicza resztę	0,40	1
	20.V	wykonuje obliczenia dotyczące pieniędzy	podaje wynik z mianem	0,56	1

Tabela 27. Kartoteka zestawu „Poczta” – S-A8-052 z łatwościami OKE Łódź



Rysunek 11. Łatwości zadań z arkusza niestandardowego A8 dla uczniów upośledzonych w stopniu lekkim

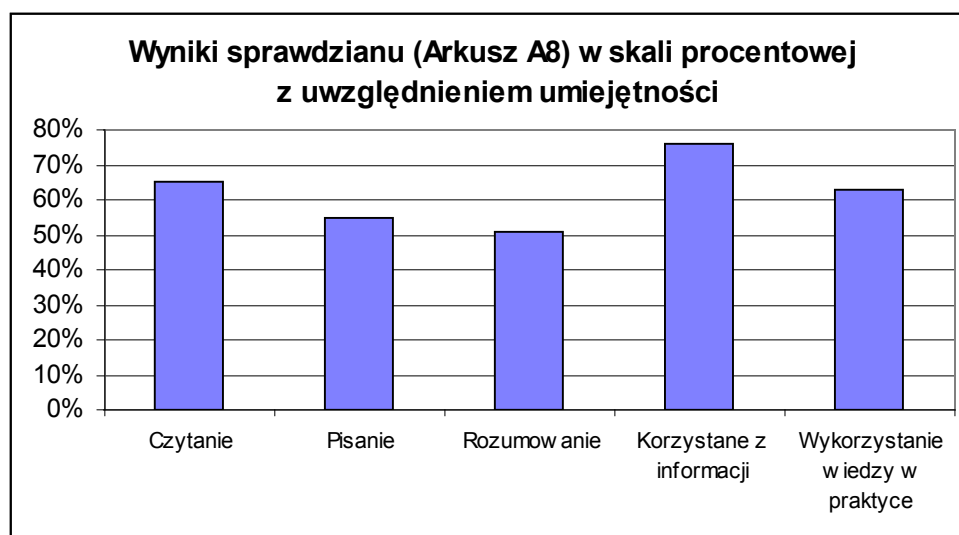
Wykres pokazuje zróżnicowanie zadań pod względem łatwości. Wyraźnie widać, iż największą trudność sprawiło uczniom liczenie (np. czynność 10.II. – obliczenie upływu czasu, czynność 20.I. – obliczenie kosztu zakupu towarów – łatwości odpowiednio 0,28 i 0,35). Trudne było również dla uczniów samodzielne zredagowanie wypowiedzi pisemnej.

2.2.4 Wyniki sprawdzianu w obszarach umiejętności – Arkusz A8

Województwo	Liczba zdających	Czytanie	Pisanie	Rozumowanie	z informacji	Wykorzystanie	Wynik ogólny
		9 pkt	8 pkt	9 pkt	2 pkt	w praktyce wiedzy 12 pkt	
łódzkie	509	5,98	4,61	4,81	1,56	7,84	24,80
świętokrzyskie	247	5,59	4,06	4,08	1,47	6,97	22,17
OKE Łódź	756	5,85	4,43	4,57	1,53	7,56	23,94

Tabela 28. Średnie wyniki sprawdzianu w obszarach standardów egzaminacyjnych – Arkusz A8

Średnie wyniki uczniów województwa łódzkiego są wyższe od średnich wyników uczniów województwa świętokrzyskiego o 2,63 punkta. Przewaga uczniów województwa łódzkiego jest widoczna we wszystkich badanych sprawdzianem umiejętnościach. Różnica w takich umiejętnościach jak pisanie, rozumowanie wynosi 8% maksymalnej liczby punktów za daną umiejętność, a w wykorzystaniu wiedzy w praktyce przekracza 7%.



Rysunek 12. Wyniki sprawdzianu dla uczniów z trudnościami w uczeniu się w obszarach umiejętności

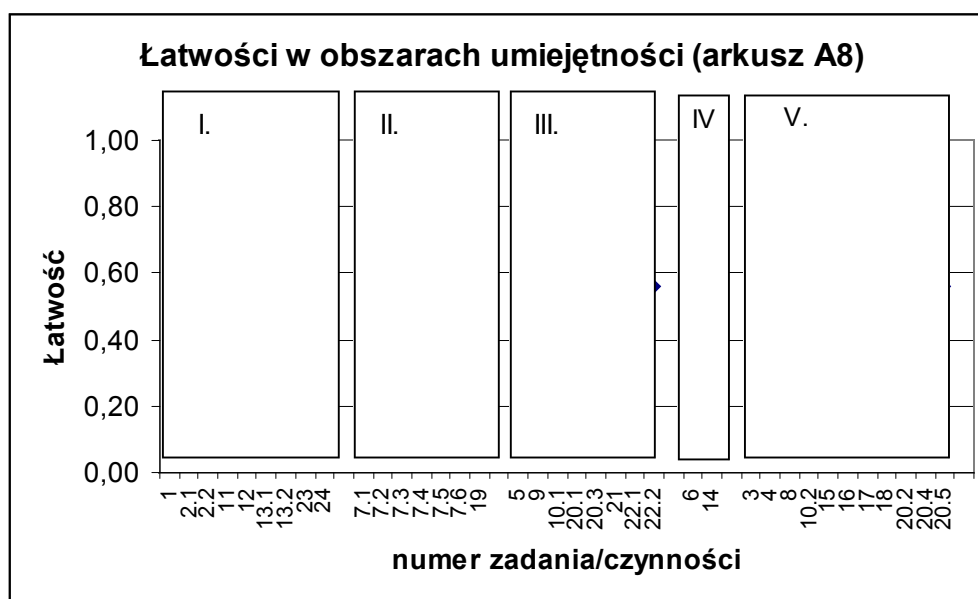
Diagram przedstawiony powyżej ilustruje średni stopień opanowania pięciu umiejętności badanych sprawdzianem. Uczniowie, którzy rozwiązywali zadania z arkusza A8 najlepiej radzą sobie z korzystaniem z informacji i w zadowalającym stopniu z czytaniem oraz wykorzy-

stywaniem wiedzy w praktyce. Najsłabiej wypadają zadania z zakresu rozumowania. Uczniowie mają też trudności z poprawnym pisaniem. Łatwość dla poszczególnych umiejętności z podziałem na województwa przedstawia tabela 29.

Województwo	Czytanie	Pisanie	Rozumowanie	z informacji Korzystanie	Wykorzystanie wiedzy w praktyce	Łatwość testu
łódzkie	0,66	0,58	0,53	0,78	0,65	0,62
świętokrzyskie	0,57	0,56	0,39	0,67	0,53	0,52
OKE Łódź	0,65	0,55	0,51	0,76	0,63	0,60

Tabela 29. Łatwości umiejętności – arkusz A8

Wysoki wskaźnik łatwości danej umiejętności nie oznacza, że uczniowie równie dobrze poradzili sobie ze wszystkimi zadaniami, które sprawdzały daną umiejętność. Ilustruje to wykres na rysunku 13.



Rysunek 13. Zróżnicowanie łatwości zadań w obszarach umiejętności dla arkusza A8.

Poszczególne czynności/zadania w obrębie obszarów umiejętności mają zróżnicowaną łatwość. W obszarze czytania są zadania, których łatwość przekracza 0,8 (zadania łatwe), ale są i takie, których łatwości są mniejsze od 0,6 (zadania umiarkowanie trudne). W obszarze rozumowania z 8 zadań aż cztery były dla uczniów trudne i tylko jedno było łatwe. W obszarze wykorzystania wiedzy w praktyce cztery czynności były trudne, cztery czynności były łatwe, a 3 zadania okazały się umiarkowanie trudne.

VI. EWALUACJA PRAWIDŁOWOŚCI PRZEBIEGU SPRAWDZIANU

W tegorocznej sesji egzaminacyjnej obserwacjami objęto około 22% szkół położonych na terenie Okręgowej Komisji Egzaminacyjnej w Łodzi, w których organizowano sprawdzian w szóstej klasie szkoły podstawowej.

Rolę obserwatorów pełnili pracownicy nadzoru pedagogicznego, przedstawiciele organów prowadzących, pracownicy ośrodków doskonalenia nauczycieli oraz nauczyciele z innych szkół (tabela 1.).

Obserwacja prawidłowości przebiegu sprawdzianu				
	Pracownicy nadzoru pedagogicznego	Przedstawiciele organów prowadzących	Pracownicy ośrodków doskonalenia nauczycieli	Nauczyciele z innych szkół
woj. łódzkie	20	131	20	5
woj. świętokrzyskie	28	111	1	3
razem	48	242	21	8
łącznie	319			
m. Łódź	11	1	1	–
m. Kielce	3	–	1	–

Tabela 30. Zestawienie liczby obserwatorów na sprawdzianie w 2005 roku

Do Wydziału Badań i Analiz OKE w Łodzi przekazano 319 wypełnionych Arkuszy obserwacji. Obserwatorzy obecni byli w 307 szkołach (21,8% wszystkich szkół w okręgu, w którym odbył się sprawdzian, w tym 23,9% szkół w województwie świętokrzyskim i 20,4% szkół w województwie łódzkim) (tabela 2.).

Obserwacja prawidłowości przebiegu sprawdzianu				
	Liczba szkół ogółem		Liczba szkół, w których przeprowadzono obserwacje	
	publicznych	niepublicznych	publicznych	niepublicznych
woj. łódzkie	814	20	164	6
woj. świętokrzyskie	566	8	136	1
razem	1380	28	300	7
łącznie	1408		307	
m. Łódź	107	11	7	6
m. Kielce	30	2	4	–

Tabela 31. Zestawienie liczby szkół, w których przeprowadzono obserwacje sprawdzianu w 2005 roku

W większości szkół sprawdzian przeprowadzono prawidłowo z zachowaniem obowiązujących procedur. W wielu Arkuszach obserwacji obserwatorzy podkreślali zaangażowanie zespołu nadzorującego i bardzo dobre przygotowanie. Jednak w nielicznych szkołach (co stanowi około 0,6% spośród szkół objętych nadzorem) zaobserwowano nieprawidłowości w czyn-

nościach przewodniczących szkolnych zespołów egzaminacyjnych oraz zespołów nadzorujących:

- 1. brak nauczyciela z innej szkoły/placówki w składzie zespołu nadzorującego,**
- 2. brak zegara na sali, w której odbywał się sprawdzian,**
- 3. brak listy zdających,**
- 4. nieznaczące wydłużenie czasu sprawdzianu,**
- 5. zakłócenia organizacyjne tj. hałas na zewnątrz sali oraz brak konkretnych decyzji przewodniczącego zespołu nadzorującego dotyczących sposobu oddawania prac (szczególnie dotyczy to uczniów, którzy dużo wcześniej kończą pisać sprawdzian).**

Należy zwrócić także uwagę na fakt, iż w tym roku po raz pierwszy uczniowie z dysfunkcją powinni pisać sprawdzian w oddzielnych salach. Trzeba pamiętać, iż sala dla tych właśnie uczniów powinna być przygotowana również zgodnie z przepisami bezpieczeństwa i higieny pracy oraz z zachowaniem koniecznych wymogów proceduralnych.

W kolejnych sesjach egzaminacyjnych Okręgowa Komisja Egzaminacyjna w Łodzi planuje zaprosić do współpracy większą liczbę obserwatorów. Będzie kierowała się zasadą, aby w każdej placówce był przynajmniej jeden obserwator. OKE w Łodzi planuje nadal prowadzić szkolenia dla dyrektorów (przewodniczących szkolnych zespołów egzaminacyjnych i ich zastępców) z zakresu doskonalenia stosowania procedur. Należy bowiem dążyć do sytuacji, w której nie będzie odnotowany żaden przypadek uchybień.

VII. ŚREDNIE WYNIKI DLA POSZCZEGÓLNYCH GMIN I POWIATÓW

Powiat	Gmina	Czytanie	Pisanie	Rozumowanie	Korzystanie z informacji	Wykorzystywanie wiedzy w praktyce	Wynik ogólny
		10 pkt	10 pkt	8 pkt	4 pkt	8 pkt	40 pkt
belchatowski	m. Bełchatów	8,37	6,68	5,99	3,13	6,13	30,29
	Bełchatów	8,22	6,03	5,85	2,81	5,82	28,74
	Drużbice	8,54	5,84	5,99	3,22	5,88	29,47
	Kleszczów	8,42	5,94	6,15	3,02	6,25	29,79
	Kluki	7,59	5,75	5,11	2,29	5,23	25,96
	Rusiec	8,07	6,01	5,79	2,77	5,77	28,41
	Szczerców	8,33	6,59	6,15	3,10	6,18	30,36
	Zelów	8,53	6,55	6,06	3,07	6,01	30,21
	Powiat	8,35	6,48	5,96	3,05	6,03	29,86
kutnowski	m. Kutno	8,26	6,19	5,90	2,95	5,98	29,28
	Bedlno	8,26	6,35	5,82	2,65	5,69	28,77
	Dąbrowice	7,32	4,87	4,32	2,65	4,61	23,77
	Krośniewice	8,07	5,70	5,48	2,89	5,42	27,57
	Krzyżanów	7,68	6,23	6,02	2,80	5,68	28,41
	Kutno	7,60	5,50	5,26	2,71	5,35	26,42
	Łanięta	7,91	6,06	6,66	2,83	6,63	30,09
	Nowe Ostrowy	8,36	5,89	5,61	3,02	5,66	28,52
	Oporów	7,93	5,82	5,66	2,73	5,80	27,93
	Strzelce	8,10	5,95	6,03	3,22	5,79	29,10
	Żychlin	8,47	6,07	6,12	2,83	5,96	29,45
	Powiat	8,14	5,99	5,79	2,88	5,78	28,58
	łaski	Buczek	8,01	6,45	6,01	2,82	5,73
Łask		8,14	5,65	5,65	3,00	5,89	28,33
Sędziejowice		8,08	6,78	5,44	3,06	5,79	29,15
Widawa		7,93	5,73	5,82	2,82	5,94	28,23
Wodzierady		7,52	6,26	5,05	2,64	5,31	26,79
Powiat		8,05	5,92	5,65	2,94	5,84	28,40
łęczycki	m. Łęczyca	7,88	6,29	5,35	2,96	5,55	28,02
	Daszyna	8,73	6,09	6,00	2,91	5,95	29,68
	Góra Św. Małgorzaty	8,77	5,45	6,57	3,02	6,40	30,21
	Grabów	8,03	5,88	5,38	2,86	5,40	27,55
	Łęczyca	7,89	6,05	5,53	2,85	5,40	27,71
	Piątek	8,27	6,20	5,68	2,98	5,75	28,88
	Świnice Warckie	8,94	5,57	5,63	3,14	5,98	29,27
	Witonia	8,06	6,71	5,92	3,06	5,77	29,52
	Powiat	8,18	6,06	5,63	2,95	5,67	28,48

Powiat	Gmina	Czytanie	Pisanie	Rozumowanie	Korzystanie z informacji	Wykorzystywanie wiedzy w praktyce	Wynik ogólny
		10 pkt.	10 pkt.	8 pkt.	4 pkt.	8 pkt.	40 pkt.
łowicki	m. Łowicz	8,78	7,23	6,51	3,33	6,46	32,30
	Bielawy	8,07	6,10	5,68	3,14	5,85	28,83
	Chąsno	8,34	6,37	6,37	3,06	6,09	30,23
	Domaniewice	8,37	6,81	5,64	3,10	5,76	29,69
	Kiernozia	7,38	4,89	4,76	2,72	5,00	24,74
	Kocierzew Płd	8,67	6,39	5,87	3,13	6,23	30,29
	Łowicz	8,77	6,90	6,08	3,14	5,91	30,78
	Łyszkowice	8,15	5,45	5,30	2,64	5,47	27,00
	Nieborów	8,10	6,43	6,00	2,76	5,74	29,03
	Zduny	8,49	6,59	6,09	2,87	5,94	29,99
	Powiat	8,44	6,56	6,00	3,06	5,99	30,04
łódzki-wschodni	Andrespol	8,99	6,49	6,09	3,09	5,93	30,59
	Brójce	8,78	5,99	5,87	3,20	5,87	29,71
	Koluszki	8,29	6,20	6,06	3,04	6,03	29,63
	Nowosolna	8,41	5,97	5,50	3,22	5,81	28,91
	Rzgów	8,16	5,64	5,67	2,95	5,77	28,19
	Tuszyn	8,15	6,43	5,79	3,03	5,72	29,11
	Powiat	8,43	6,21	5,93	3,06	5,90	29,54
opoczyński	Białaczów	7,94	6,31	5,42	2,77	5,42	27,86
	Drzewica	8,28	5,49	5,89	2,82	5,87	28,36
	Mniszków	7,60	5,16	5,65	2,85	5,48	26,74
	Opoczno	8,30	6,35	5,93	2,92	5,94	29,46
	Paradyż	8,45	6,19	5,52	3,01	5,96	29,13
	Poświętne	8,38	6,21	6,50	2,87	5,88	29,85
	Sławno	8,25	5,89	5,93	2,75	5,96	28,78
	Żarnów	8,42	5,61	5,84	2,97	6,20	29,03
	Powiat	8,25	6,06	5,87	2,88	5,89	28,96
pabianicki	m. Konstantynów Ł.	8,19	6,19	6,13	3,04	6,13	29,68
	m. Pabianice	8,48	6,91	6,09	3,02	6,23	30,72
	Dłutów	7,85	5,21	5,44	2,65	5,60	26,75
	Dobroń	7,85	5,87	5,72	2,97	5,81	28,21
	Ksawerów	8,60	7,69	6,32	3,19	6,36	32,17
	Lutomiersk	8,44	7,12	6,34	2,96	6,00	30,87
	Pabianice	8,30	7,15	5,89	3,06	6,05	30,46
	Powiat	8,38	6,76	6,07	3,02	6,15	30,36

Powiat	Gmina	Czytanie	Pisanie	Rozumowanie	Korzystanie z informacji	Wykorzystywanie wiedzy w praktyce	Wynik ogólny
		10 pkt.	10 pkt.	8 pkt.	4 pkt.	8 pkt.	40 pkt.
pajęczański	Działoszyn	8,07	5,87	5,16	2,82	5,51	27,43
	Kielczygłów	7,69	5,16	5,62	2,53	5,54	26,54
	Nowa Brzeźnica	8,53	6,11	5,73	2,91	5,85	29,12
	Pajęczno	8,67	6,32	6,25	3,33	6,36	30,92
	Rząśnia	7,39	5,15	5,08	2,62	5,39	25,63
	Siemkowice	8,00	5,81	5,35	2,82	5,51	27,50
	Strzelce Wielkie	7,80	5,84	4,52	2,56	4,51	25,23
	Sulmierzyce	8,10	5,32	5,67	2,88	5,38	27,35
	Powiat	8,11	5,79	5,50	2,87	5,63	27,90
piotrkowski	Aleksandrów	8,00	5,98	5,55	2,58	5,35	27,47
	Czarnocin	7,88	5,89	5,75	2,72	5,85	28,09
	Gorzkowice	8,50	6,66	5,76	3,17	5,76	29,84
	Grabica	8,35	6,20	5,81	2,74	6,01	29,11
	Łęki Szlacheckie	7,87	5,36	5,98	3,24	5,96	28,42
	Moszczenica	8,29	6,43	5,86	3,10	5,91	29,59
	Ręczno	8,60	6,26	6,30	3,14	6,04	30,34
	Rozprza	8,06	6,13	5,59	2,91	5,56	28,26
	Sulejów	8,06	5,47	5,48	2,81	5,55	27,37
	Wola Krzysztoporska	8,25	6,26	5,86	2,90	5,85	29,12
	Wolbórz	8,28	6,71	5,79	2,97	5,87	29,62
	Powiat	8,19	6,11	5,73	2,93	5,75	28,72
poddębicki	Dalików	7,92	5,49	5,29	2,27	5,34	26,31
	Pęczniew	7,88	5,56	5,14	2,44	5,14	26,16
	Poddębice	8,31	6,34	6,08	3,06	5,93	29,70
	Uniejów	8,30	5,41	5,16	2,76	5,29	26,93
	Wartkowice	7,99	6,21	5,85	2,79	5,66	28,50
	Zadzim	7,74	6,00	5,57	3,00	5,41	27,72
	Powiat	8,11	5,96	5,66	2,82	5,58	28,13

radomszczański	m. Radomsko	8,16	5,93	6,00	3,04	5,93	29,06
	Dobryszycy	7,87	5,33	5,18	2,73	5,27	26,38
	Gidle	8,05	6,29	5,81	3,01	6,01	29,18
	Gomunice	8,19	5,62	5,58	2,81	5,34	27,54
	Kamieńsk	7,92	5,22	5,13	2,58	5,39	26,24
	Kobiele Wielkie	8,26	5,98	6,02	2,86	6,25	29,37
	Kodrąb	7,85	5,88	5,23	2,62	5,44	27,01
	Lgota Wielka	7,56	5,57	5,78	2,57	5,76	27,25
	Ładzice	7,63	5,15	5,65	2,61	5,61	26,65
	Masłowice	8,53	5,97	6,16	2,82	5,92	29,40
	Przedbórz	8,19	5,50	5,44	2,92	5,36	27,41
	Radomsko	8,25	6,11	5,89	3,11	5,84	29,20
	Wielgomłyny	8,58	6,53	6,50	3,16	6,30	31,07
	Żytno	8,29	5,77	5,73	3,08	5,68	28,55
	Powiat	8,11	5,81	5,80	2,91	5,77	28,40

Powiat	Gmina	Czytanie	Pisanie	Rozumowanie	Korzystanie z informacji	Wykorzystywanie wiedzy w praktyce	Wynik ogólny
		10 pkt.	10 pkt.	8 pkt.	4 pkt.	8 pkt.	40 pkt.
rawski	m. Rawa Mazowiecka	8,50	6,82	5,99	3,17	6,17	30,65
	Biała Rawska	8,30	6,27	5,65	2,85	5,65	28,72
	Cieladź	7,77	6,48	6,00	2,66	5,70	28,61
	Rawa Mazowiecka	7,85	6,51	5,86	2,81	5,52	28,56
	Regnów	8,12	6,23	5,58	3,00	5,58	28,50
	Sadkowice	7,58	6,17	5,52	2,48	5,65	27,40
	Powiat	8,20	6,53	5,83	2,93	5,84	29,34
sieradzki	m. Sieradz	8,38	6,62	6,03	3,13	6,05	30,21
	Błaszki	8,05	6,30	5,73	2,97	5,77	28,82
	Braszewice	8,28	6,11	5,76	2,93	5,89	28,97
	Brzeźnio	7,72	6,10	5,66	2,87	5,60	27,97
	Burzenin	7,97	6,55	5,86	2,72	5,89	29,00
	Goszczanów	7,88	5,95	5,57	2,75	5,42	27,57
	Klonowa	8,04	6,02	5,78	2,76	5,68	28,28
	Sieradz	8,11	6,10	5,54	2,81	5,63	28,19
	Warta	8,36	6,12	5,73	3,06	5,76	29,02
	Wróblew	7,97	5,01	5,40	2,83	5,69	26,88
	Złoczew	8,14	5,87	6,02	2,82	5,78	28,63
	Powiat	8,19	6,25	5,82	2,97	5,84	29,08
skierniewicki	Bolimów	8,31	6,61	6,29	3,06	6,12	30,39
	Głuchów	9,05	7,38	6,44	3,44	6,45	32,74
	Godzianów	8,20	6,48	5,88	2,88	5,73	29,16
	Kowiesy	8,36	6,84	5,97	3,30	5,82	30,28
	Lipce Reymontowskie	8,27	6,23	5,93	2,89	6,02	29,34
	Maków	8,41	6,30	5,67	2,97	5,88	29,24
	Nowy Kawęczyn	8,52	6,27	5,63	2,85	5,85	29,12
	Skierniewice	7,90	6,05	5,36	2,63	5,07	27,01
	Słupia	7,93	6,59	4,85	2,49	5,22	27,07
	Powiat	8,36	6,54	5,81	2,97	5,81	29,48
tomaszowski	m. Tomaszów Mazowiecki	8,24	6,95	5,73	3,10	5,95	29,97
	Będków	8,16	5,79	5,60	2,59	5,41	27,55
	Budziszewice	8,08	7,08	5,79	3,33	5,83	30,13
	Czerniewice	8,46	6,42	6,40	2,94	6,00	30,22
	Inowłódź	8,03	6,73	5,68	2,82	5,45	28,72
	Lubochnia	8,25	7,15	5,48	2,95	5,43	29,27
	Rokiciny	8,39	7,07	6,34	3,07	6,00	30,87
	Rzeczyca	9,10	6,01	6,45	3,21	6,75	31,52
	Tomaszów Mazowiecki	8,25	7,30	6,09	3,01	6,09	30,72
	Ujazd	8,08	6,12	5,48	2,88	5,49	28,04
	Żelechlinek	8,76	5,96	5,67	3,19	5,89	29,46
	Powiat	8,29	6,79	5,81	3,04	5,89	29,82

Powiat	Gmina	Czytanie	Pisanie	Rozumowanie	Korzystanie z informacji	Wykorzystywanie wiedzy w praktyce	Wynik ogólny
		10 pkt.	12 pkt.	8 pkt.	2 pkt.	8 pkt.	40 pkt.
wieluński	Biała	8,05	6,15	5,61	2,55	5,61	27,97
	Czarnożyły	8,25	6,37	5,94	2,78	5,89	29,23
	Konopnica	8,10	6,31	6,13	3,00	5,98	29,52
	Mokrsko	8,41	6,26	5,93	2,74	6,18	29,52
	Osjaków	8,56	6,63	6,24	2,98	6,23	30,65
	Ostrówek	8,29	5,34	5,69	3,00	5,85	28,18
	Pątnów	8,18	6,21	5,56	2,92	5,88	28,75
	Skomlin	7,95	6,72	5,72	2,62	5,54	28,54
	Wieluń	8,61	6,74	6,36	3,27	6,47	31,46
	Wierzchnas	8,80	6,42	6,52	3,26	6,44	31,44
	Powiat	8,44	6,45	6,11	3,05	6,19	30,25
wieruszowski	Bolesławiec	8,39	5,55	6,04	3,16	6,22	29,35
	Czastary	7,84	5,91	5,16	2,80	5,36	27,07
	Galewice	8,27	6,77	5,90	2,76	6,17	29,86
	Lututów	8,24	6,36	5,92	3,03	6,32	29,88
	Łubnice	7,93	6,48	6,13	3,15	5,98	29,68
	Sokolniki	7,86	5,54	6,08	2,87	6,14	28,49
	Wieruszów	8,18	6,09	5,88	3,03	5,91	29,09
	Powiat	8,12	6,12	5,90	2,98	6,01	29,13
zduńskowolski	m. Zduńska Wola	8,16	6,70	5,74	3,15	5,92	29,67
	Szadek	7,87	5,95	5,47	2,94	5,33	27,56
	Zapolice	8,23	7,11	6,23	2,95	6,21	30,73
	Zduńska Wola	8,16	6,13	5,99	3,07	5,84	29,19
	Powiat	8,13	6,55	5,77	3,10	5,85	29,40
zgierski	m. Głowno	8,19	6,09	5,88	3,07	6,18	29,40
	m. Ozorków	8,49	6,72	6,04	3,06	6,15	30,46
	m. Zgierz	8,25	6,46	5,84	3,03	6,08	29,66
	Aleksandrów Łódzki	8,26	6,73	5,88	3,13	6,07	30,07
	Głowno	7,93	6,13	6,13	2,82	5,78	28,78
	Ozorków	7,93	7,31	5,23	2,75	5,27	28,49
	Parzęczew	8,18	6,34	5,73	2,82	5,81	28,87
	Stryków	8,45	6,77	6,21	3,06	6,16	30,65
	Zgierz	7,96	6,55	5,33	2,85	5,53	28,22
	Powiat	8,25	6,55	5,85	3,02	6,01	29,68
brzeziński	m. Brzeziny	8,93	6,59	6,77	3,14	6,57	32,00
	Brzeziny	7,79	5,56	5,69	2,92	5,92	27,88
	Dmosin	8,32	5,62	5,66	2,70	5,64	27,94
	Jeżów	7,73	6,18	5,23	2,80	5,18	27,10
	Rogów	7,90	5,45	5,31	2,84	5,84	27,35
	Powiat	8,36	6,06	6,02	2,95	6,04	29,45

Powiat	Gmina	Czytanie	Pisanie	Rozumowanie	Korzystanie z informacji	Wykorzystywanie wiedzy w praktyce	Wynik ogólny
		10 pkt.	12 pkt.	8 pkt.	2 pkt.	8 pkt.	40 pkt.
m. Łódź	Łódź-Bałuty	8,57	6,85	6,02	3,20	6,15	30,79
	Łódź-Górna	8,51	6,64	6,06	3,19	6,23	30,63
	Łódź-Polesie	8,69	6,77	6,27	3,26	6,44	31,43
	Łódź-Śródmieście	8,21	6,05	5,44	2,98	5,61	28,29
	Łódź-Widzew	8,60	7,17	6,11	3,19	6,24	31,32
	Powiat	8,50	6,67	5,96	3,16	6,11	30,38
m. Piotrków Trybunalski	8,36	6,55	6,09	3,14	6,17	30,31	
m. Skierniewice	8,50	7,20	6,20	3,18	6,23	31,31	
woj. łódzkie	8,31	6,41	5,88	3,03	5,96	29,58	

Dla łatwiejszego opisu wyniku uzyskanego przez gminę lub powiat zamieszczamy pięciostopniowe skale wyników sprawdzianu 2005 roku dla OKE Łódź.

Wyniki gmin w skali pięciostopniowej ze sprawdzianu 2005 dla OKE Łódź

Numer	Opis wyniku /poziom/	Wyniki w przedziałach punktowych	Odsetek gmin	Liczba gmin
1	niski	23,77-26,34	7,07	20
2	nżej średni	26,38-27,88	24,03	68
3	średni	27,91-29,43	37,81	107
4	wyżej średni	29,45-30,73	24,03	68
5	wysoki	30,74-32,74	7,07	20

Wyniki powiatów w skali pięciostopniowej ze sprawdzianu 2005 dla OKE Łódź

Numer	Opis wyniku /poziom/	Wyniki w przedziałach punktowych	Odsetek powiatów	Liczba powiatów
1	niski	26,86-27,61	7,89%	3
2	nżej średni	27,90-28,71	23,68%	9
3	średni	28,73-29,54	39,47%	15
4	wyżej średni	29,67-30,39	23,68%	9
5	wysoki	30,79-31,31	5,26%	2

Powiat	Gmina	Czytanie	Pisanie	Rozumowanie	Korzystanie z informacji	Wykorzystywanie wiedzy w praktyce	Wynik ogólny
		10 pkt.	10 pkt.	8 pkt.	4 pkt.	8 pkt.	40 pkt.
buski	Busko-Zdrój	8,42	7,13	6,03	3,02	6,07	30,67
	Gnojno	7,57	6,26	5,35	2,53	5,59	27,30
	Nowy Korczyn	8,09	6,38	5,03	2,61	5,41	27,51
	Pacanów	8,28	6,40	5,44	3,06	5,88	29,05
	Solec-Zdrój	8,00	6,47	5,42	2,53	5,44	27,86
	Stopnica	7,94	6,35	5,69	2,93	5,43	28,34
	Tuczępy	8,03	6,48	5,11	2,78	5,32	27,72
	Wiślica	7,92	7,44	5,27	2,83	5,44	28,91
	Powiat	8,16	6,76	5,63	2,87	5,74	29,16
jędrzejowski	Imielno	7,90	6,08	4,95	2,35	5,21	26,49
	Jędrzejów	8,02	6,33	5,82	2,90	5,66	28,73
	Małogoszcz	8,04	6,32	5,94	2,83	5,76	28,89
	Nagłowice	8,46	6,91	5,23	3,07	5,58	29,26
	Oksa	7,97	6,27	5,97	2,74	5,73	28,68
	Sędziszów	8,16	6,84	6,00	2,94	5,80	29,75
	Słupia (Jędrzejowska)	7,81	6,22	5,74	2,51	5,40	27,68
	Sobków	8,06	6,29	5,78	2,85	5,72	28,70
	Wodzisław	7,98	6,69	5,51	2,88	5,62	28,68
	Powiat	8,05	6,44	5,75	2,84	5,65	28,73
kazimierski	Bejsce	7,89	6,38	5,55	2,77	5,38	27,96
	Czarnocin	8,08	6,25	5,56	2,71	5,81	28,42
	Kazimierza Wielka	7,91	6,35	5,45	2,78	5,42	27,91
	Opatowiec	8,07	5,57	5,29	2,50	5,31	26,74
	Skalbmierz	7,42	6,12	4,99	2,64	5,17	26,34
	Powiat	7,86	6,24	5,38	2,72	5,41	27,61
kielecki	Bieliny	7,91	5,87	5,64	2,72	5,62	27,75
	Bodzentyn	7,48	5,57	5,18	2,52	5,16	25,91
	Chęciny	8,18	6,13	5,85	2,94	5,86	28,96
	Chmielnik	7,93	6,11	5,54	2,67	5,50	27,74
	Daleszyce	7,84	5,47	5,52	2,71	5,53	27,08
	Górno	8,16	6,12	5,41	2,71	5,59	28,00
	Łagów	7,93	6,20	5,46	2,72	5,25	27,57
	Łopuszno	7,91	5,84	5,45	2,68	5,20	27,08
	Maslów	7,83	5,77	5,13	2,80	5,44	26,97
	Miedziana Góra	8,57	6,49	6,04	3,03	6,20	30,34
	Mniów	8,09	5,83	5,41	2,98	5,32	27,63
	Morawica	8,07	6,63	5,77	2,83	5,64	28,94
	Nowa Słupia	8,24	5,86	5,66	2,89	5,66	28,31
	Piekoszów	8,08	5,69	5,56	2,81	5,66	27,81
	Pierzchnica	7,71	6,44	5,27	2,53	5,21	27,17
	Raków	7,50	5,38	5,37	2,50	5,24	25,99
	Sitkówka-Nowiny	8,37	6,50	5,92	3,02	5,78	29,59
	Strawczyn	7,99	5,97	5,64	2,63	5,61	27,85
	Zagnańsk	7,94	6,36	5,86	2,71	5,94	28,80
	Powiat	8,00	6,01	5,59	2,76	5,58	27,94

Powiat	Gmina	Czytanie	Pisanie	Rozumowanie	Korzystanie z informacji	Wykorzystywanie wiedzy w praktyce	Wynik ogólny
		10 pkt	10 pkt	8 pkt	4 pkt	8 pkt	40 pkt
konecki	Fałków	7,84	5,10	5,35	2,66	5,11	26,06
	Gowarczów	7,87	5,99	5,34	2,42	5,57	27,19
	Końskie	8,39	6,95	5,82	3,04	5,94	30,13
	Radoszyce	8,29	6,25	5,97	2,83	5,81	29,17
	Ruda Maleniecka	8,23	7,32	5,84	2,68	5,91	29,98
	Słupia (Konecka)	8,69	6,76	5,88	3,02	6,35	30,71
	Smyków	8,81	6,84	6,21	3,37	6,51	31,74
	Stąporków	7,94	6,69	5,77	3,03	6,05	29,49
	Powiat	8,25	6,65	5,79	2,94	5,91	29,54
opatowski	Baćkowice	8,09	6,30	5,68	2,84	5,73	28,65
	Iwaniska	7,90	5,13	5,53	2,36	5,33	26,25
	Lipnik	7,87	5,49	5,26	2,58	5,33	26,53
	Opatów	8,17	5,36	5,35	2,75	5,43	27,07
	Ożarów	8,03	5,14	5,68	2,96	5,58	27,39
	Sadowie	7,62	5,17	5,51	2,97	5,82	27,08
	Tarłów	7,47	4,52	4,83	2,68	5,32	24,82
	Wojciechowice	7,88	5,53	5,44	2,63	5,56	27,05
	Powiat	7,92	5,31	5,43	2,71	5,49	26,86
ostrowiecki	m. Ostrowiec Św.	8,36	6,50	5,90	3,14	5,86	29,76
	Bałtów	7,96	5,92	5,38	3,00	5,21	27,46
	Bodzechów	8,30	5,92	5,83	2,90	5,88	28,83
	Ćmielów	7,73	5,98	5,04	2,45	5,27	26,47
	Kunów	7,86	5,80	5,34	2,73	5,40	27,12
	Waśniów	8,09	6,05	5,59	2,73	5,48	27,94
	Powiat	8,23	6,29	5,75	3,00	5,73	29,01
pińczowski	Działoszyce	7,44	5,71	5,18	2,44	5,29	26,05
	Kije	8,18	7,30	5,97	2,79	6,03	30,27
	Michałów	7,61	5,52	5,17	2,56	4,83	25,69
	Pińczów	7,95	6,45	5,48	2,68	5,49	28,05
	Złota	7,65	5,18	5,42	2,70	5,15	26,11
	Powiat	7,85	6,22	5,47	2,66	5,42	27,61
sandomierski	m. Sandomierz	8,52	6,93	5,81	3,06	6,05	30,37
	Dwikozy	8,68	6,27	6,28	3,16	6,26	30,66
	Klimontów	7,65	5,31	4,92	2,84	5,00	25,73
	Koprzywnica	7,72	6,07	5,02	2,68	5,05	26,54
	Łoniów	7,61	5,83	5,34	2,63	5,30	26,70
	Obrazów	7,95	5,39	5,38	2,81	5,44	26,96
	Samborzec	7,98	4,99	5,68	2,91	5,56	27,12
	Wilczyca	8,52	5,96	5,82	3,04	6,25	29,59
	Zawichost	7,92	5,37	4,90	2,52	5,23	25,94
Powiat	8,16	6,09	5,55	2,91	5,67	28,37	

Powiat	Gmina	Czytanie	Pisanie	Rozumowanie	Korzystanie z informacji	Wykorzystywanie wiedzy w praktyce	Wynik ogólny
		10 pkt.	10 pkt.	8 pkt.	4 pkt.	8 pkt.	40 pkt.
skarżyski	m. Skarżysko-Kam.	8,55	6,83	6,05	3,11	6,07	30,62
	Bliżyn	8,00	6,48	5,45	2,86	5,79	28,58
	Łączna	8,35	6,38	5,48	2,68	5,41	28,29
	Skarżysko Kościelne	8,13	6,34	5,89	2,88	5,84	29,06
	Suchedniów	8,07	6,54	5,86	3,03	5,83	29,31
	Powiat	8,36	6,67	5,89	3,01	5,93	29,86
starachowicki	m. Starachowice	8,28	6,58	5,77	2,96	5,84	29,43
	Brody	8,22	5,80	5,76	2,99	5,79	28,55
	Mirzec	8,18	6,94	6,35	3,08	6,18	30,74
	Pawłów	7,79	6,18	5,59	2,78	5,69	28,03
	Wąchock	8,23	6,28	5,67	2,83	5,60	28,60
	Powiat	8,16	6,42	5,78	2,93	5,82	29,12
staszowski	Bogoria	8,63	6,61	6,36	2,98	6,17	30,75
	Łubnice	7,85	6,42	5,34	2,89	5,35	27,85
	Oleśnica	8,57	5,96	5,15	2,67	5,91	28,26
	Osiek	8,22	6,74	5,66	2,67	5,59	28,88
	Połaniec	7,98	7,29	5,80	2,93	5,77	29,78
	Rytwiany	8,14	6,23	6,00	2,74	5,79	28,89
	Staszów	8,31	6,71	5,87	3,03	5,89	29,81
	Szydłów	7,80	5,49	5,34	2,83	5,39	26,85
Powiat	8,22	6,66	5,81	2,91	5,80	29,41	
włoszczowski	Kluczewsko	8,68	6,32	5,85	3,06	6,02	29,93
	Krasocin	7,96	6,56	5,63	2,80	5,30	28,25
	Moskorzew	7,61	5,09	5,21	2,55	5,15	25,61
	Radków	7,61	5,97	5,87	2,58	5,55	27,58
	Secemin	7,89	6,10	5,49	2,90	5,42	27,80
	Włoszczowa	8,31	6,52	5,99	3,11	6,12	30,04
	Powiat	8,16	6,36	5,78	2,95	5,75	28,99
m. Kielce	8,50	6,93	6,05	3,17	6,14	30,78	
<i>woj. świętokrzyskie</i>	8,16	6,38	5,72	2,90	5,75	28,91	
OKE w Łodzi	8,26	6,40	5,82	2,98	5,88	29,34	

Dla opisu wyniku uzyskanego przez gminę lub powiat można skorzystać z pięciostopniowych skal wyników sprawdzianu 2005 roku dla OKE Łódź, zamieszczonych na stronie 46.

VIII. ZBIORCZE DANE ZE SPRAWDZIANÓW Z LAT 2002-2005

Poniżej przedstawiamy zbiorcze dane ze sprawdzianów z lat 2002-2005, które mogą być pomocne przy analizowaniu wyników szkół z kolejnych lat.

Jednocześnie zwracamy uwagę, że na średni wynik ucznia wpływa zarówno dobór treści, jak i rodzaj i łatwość zadań w arkuszu egzaminacyjnym. Nie można zatem porównywać w sposób bezpośredni wyników z kolejnych lat. Zdecydowanie lepiej nadają się do tego znormalizowane skale: np. staninowa, czy tak zwana standardowa piątka. Takie właśnie dane zawiera niniejsze zestawienie. Przypominamy również, że w tegorocznym raporcie omówiono wyniki uczniów oraz średnie wyniki szkół z zastosowaniem krajowej skali staninowej.

Średnie wyniki sprawdzianów w latach 2002-2005

	2002	2003	2004	2005
OKE Łódź	29,65	28,75	25,77	29,34
woj. łódzkie	29,70	28,89	25,88	29,58
woj.świętokrzyskie	29,54	28,49	25,56	28,91

Wyniki uczniów w skali staninowej ze sprawdzianu 2002-2005 dla OKE Łódź

Numer stanina	Opis wyniku /poziom/	Wyniki w przedziałach punktowych 2002	Wyniki w przedziałach punktowych 2003	Wyniki w przedziałach punktowych 2004	Wyniki w przedziałach punktowych 2005
1	najniższy	0 - 15	0 - 15	0 - 11	2 - 14
2	b. niski	16 - 20	16 - 19	12 - 15	15 - 19
3	niski	21 - 25	20 - 23	16 - 20	20 - 23
4	niżej średni	26 - 28	24 - 27	21 - 24	24 - 28
5	średni	29 - 32	28 - 31	25 - 28	29 - 32
6	wyżej średni	33 - 35	32 - 34	29 - 32	33 - 35
7	wysoki	36 - 37	35 - 36	33 - 35	36 - 37
8	b. wysoki	38	37 - 38	36 - 37	38
9	najwyższy	39 - 40	39 - 40	38 - 40	39 - 40

Wyniki szkół w skali pięciostopniowej ze sprawdzianu 2002-2005 dla OKE Łódź

Numer	Opis wyniku /poziom/	Wyniki w przedziałach punktowych 2002	Wyniki w przedziałach punktowych 2003	Wyniki w przedziałach punktowych 2004	Wyniki w przedziałach punktowych 2005
1	niski	15,58 - 26,65	15,83 - 24,53	10,80 - 21,30	11,00 - 24,82
2	niżej średni	26,67 - 29,07	24,55 - 27,13	21,33 - 23,92	24,85 - 27,22
3	średni	29,08 - 31,60	27,14 - 29,50	23,95 - 26,71	27,73 - 30,22
4	wyżej średni	31,62 - 34,39	29,51 - 31,95	26,72 - 29,60	30,23 - 32,67
5	wysoki	34,43 - 38,86	31,97 - 36,63	29,64 - 37,45	32,68 - 37,36

SŁOWNICZEK TERMINÓW

które warto znać, czytając raporty o wynikach egzaminów zewnętrznych

Miary tendencji centralnej

(informują o **poziomie** opanowania sprawdzanych umiejętności):

średnia, \bar{x} – średnia arytmetyczna wyników uczniów;

mediana – inaczej wartość środkowa; dzieli zbiór wyników na dwa równoliczne zbiory;

dominanta (lub modalna) – najczęściej występująca wartość wyniku;

Z miarami tendencji centralnej jest związany wskaźnik łatwości zadania.

łatwość zadania – stosunek uzyskanych punktów za zadanie do maksymalnej liczby punktów możliwych do uzyskania za zadanie (inaczej średnia arytmetyczna wyników uczniów za zadanie podzielona przez maksymalną liczbę punktów za zadanie); łatwość jest wartością z przedziału od 0 do 1; dla zadań 0-1 punktowych łatwość wyrażona w procentach jest jednocześnie informacją o odsetku uczniów, którzy poprawnie rozwiązali zadanie;

Wskaźnik łatwości	Interpretacja wartości wskaźnika
0,00 – 0,19	zadanie bardzo trudne
0,20 – 0,49	zadanie trudne
0,50 – 0,69	zadanie umiarkowanie trudne
0,70 – 0,89	zadanie łatwe
0,90 – 1,00	zadanie bardzo łatwe

Miary rozrzutu

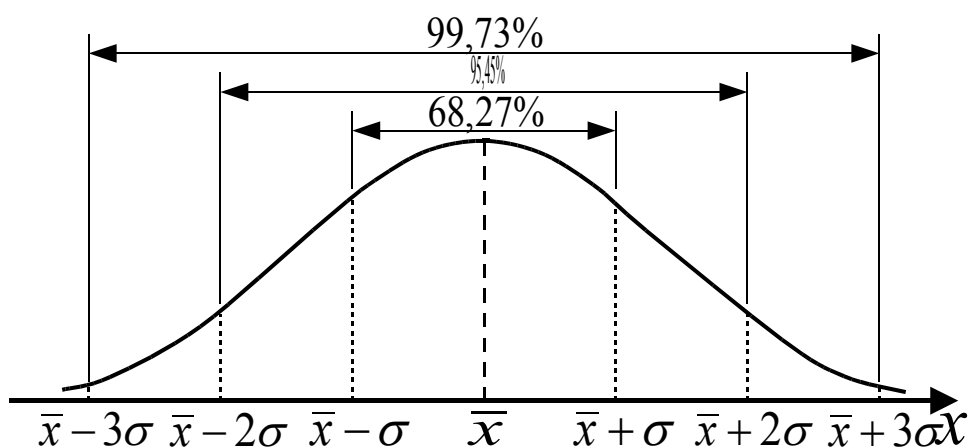
(informują o **zróznicowaniu** wyników):

rozstęp – różnica między największą (maksimum), a najmniejszą (minimum) wartością wyniku w grupie;

odchylenie standardowe, σ (*ang. standard deviation*) – miara zmienności wewnątrz grupy;

68,27% wyników znajduje się w odległości $\pm 1 \sigma$ od średniej grupy; im dane wewnątrz grupy są bardziej zróznicowane tym większe odchylenie standardowe;

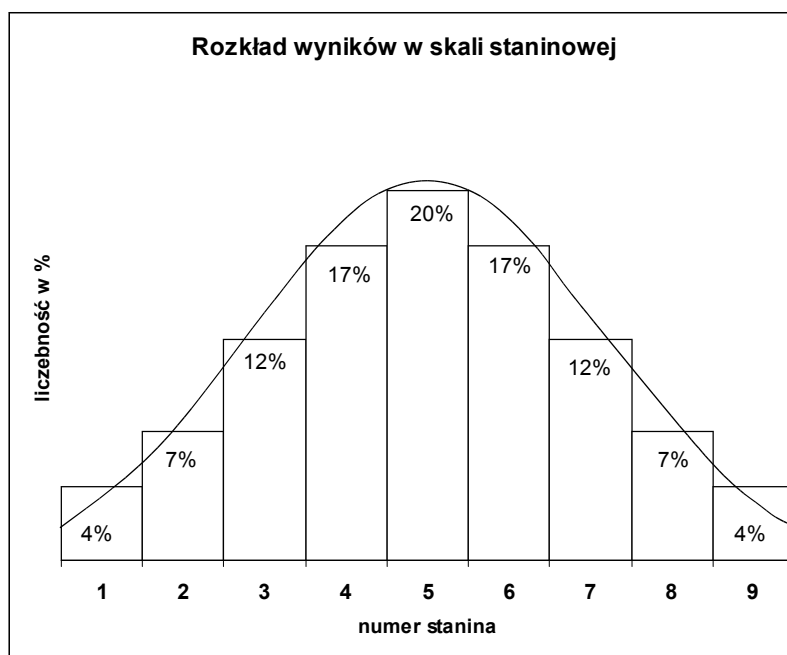
Rozkład normalny



Rozkład normalny jest rozkładem symetrycznym. Jest on określony przez dwa parametry: średnią oraz odchylenie standardowe. W przypadku rozkładu normalnego wartości średniej, mediany i dominanty pokrywają się.

Skale standardowe (wielostopniowe skale oparte na rozkładzie normalnym)

skala staninowa, staniny (ang. *standard nine*) – tzw. **standardowa dziewiątka**: skala staninowa jest znormalizowaną skalą dziewięciostopniową, w której kolejne przedziały (staniny) zawierają 4%, 7%, 12%, 17%, 20%, 17%, 12%, 7% i 4% wyników uporządkowanych od najmniejszego do największego. Opis wyniku mieszczącego się w kolejnych staninach: najniższy, bardzo niski, niski, niżej średni, średni, wyżej średni, wysoki, bardzo wysoki, najwyższy; średnia na skali staninowej wynosi 5 (stanin średni), a odchylenie standardowe 1,96.



skala pięciostopniowa – tzw. **standardowa piątka**: znormalizowana pięciostopniowa skala standardowa, w której kolejne przedziały zawierają 7%, 24%, 38%, 24%, 7% wyników uporządkowanych od najmniejszego do największego; tę skalę wykorzystuje się do interpretowania wyników mniejszych zbiorów (np. zbiór średnich wyników szkół, gmin czy powiatów); opis wyniku odpowiadającego kolejnym stopniom skali: niski, niżej średni, średni, wyżej średni, wysoki.

