

# **Informator o egzaminie potwierdzającym kwalifikacje w zawodzie**

*Technik dentystyczny 321402*



**Centralna Komisja Egzaminacyjna**

Warszawa 2012

Informator opracowała Centralna Komisja Egzaminacyjna w Warszawie.

Materiały do informatora opracowano w ramach  
Projektu VI *Modernizacja egzaminów potwierdzających kwalifikacje zawodowe*,  
Działanie 3.2. *Rozwój systemu egzaminów zewnętrznych*,  
Priorytet III *Wysoka jakość systemu oświaty*,  
Program Operacyjny Kapitał Ludzki.

## SPIS TREŚCI

### **MODUŁ 1. INFORMACJE WPROWADZAJĄCE** ..... **Moduł 1**

1. Informacje ogólne o egzaminie zawodowym ..... 1
2. Wymagania, które należy spełnić, aby przystąpić do egzaminu zawodowego ..... 2
3. Struktura egzaminu zawodowego ..... 5
  - 3.1. Część pisemna egzaminu ..... 5
  - 3.2. Część praktyczna egzaminu ..... 11
  - 3.3. Podstawa uznania egzaminu za zdany ..... 11
4. Postępowanie po egzaminie ..... 12

### **MODUŁ 2. INFORMACJE O ZAWODZIE** ..... **Moduł 2**

1. Zadania zawodowe ..... 1
2. Wyodrębnienie kwalifikacji w zawodzie ..... 1
3. Możliwości kształcenia w zawodzie ..... 1

### **MODUŁ 3. WYMAGANIA EGZAMINACYJNE Z PRZYKŁADAMI ZADAŃ** ..... **Moduł 3**

#### **Kwalifikacja 1. – Z.17. Wykonywanie i naprawa wyrobów medycznych z zakresu protetyki dentystycznej, ortodoncji oraz epitez twarzy**

1. Przykłady zadań do części pisemnej egzaminu ..... 1
2. Przykład zadania do części praktycznej egzaminu oraz kryteria oceniania ..... 9

### **ZAŁĄCZNIKI** ..... **Załączniki**

### **SŁOWNIK POJĘĆ** ..... **Słownik**



## MODUŁ 1. INFORMACJE WPROWADZAJĄCE

### 1. Informacje ogólne o egzaminie zawodowym

#### Czym jest egzamin zawodowy?

Od 1 września 2012 r. weszły w życie przepisy wprowadzające zmiany w szkolnictwie zawodowym. W zawodach przedstawionych w nowej klasyfikacji wyodrębniono kwalifikacje. Przez kwalifikację w zawodzie należy rozumieć wyodrębniony w danym zawodzie zestaw oczekiwanych efektów kształcenia, których osiągnięcie potwierdza świadectwo wydane przez okręgową komisję egzaminacyjną, po zdaniu egzaminu potwierdzającego kwalifikacje w zawodzie w zakresie jednej kwalifikacji.

Egzamin potwierdzający kwalifikacje w zawodzie, zwany również egzaminem zawodowym, jest formą oceny poziomu opanowania przez zdającego wiedzy i umiejętności z zakresu danej kwalifikacji wyodrębnionej w zawodzie, ustalonych w podstawie programowej kształcenia w zawodach.

Egzamin zawodowy jest egzaminem zewnętrznym. Umożliwia uzyskanie porównywalnej i obiektywnej oceny poziomu osiągnięć zdającego poprzez zastosowanie jednolitych wymagań, kryteriów oceniania i zasad przeprowadzania egzaminu, opracowanych przez instytucje zewnętrzne, funkcjonujące niezależnie od systemu kształcenia.

Rolę instytucji zewnętrznych pełnią: Centralna Komisja Egzaminacyjna i osiem okręgowych komisji egzaminacyjnych powołanych przez Ministra Edukacji Narodowej w 1999 roku. Na terenie swojej działalności okręgowe komisje egzaminacyjne przygotowują, organizują i przeprowadzają zewnętrzne egzaminy zawodowe. Egzaminy oceniać będą zewnętrzni egzaminatorzy.

Egzamin zawodowy może być przeprowadzany w ciągu całego roku szkolnego w terminie ustalonym przez dyrektora komisji okręgowej, w uzgodnieniu z dyrektorem Komisji Centralnej. Termin egzaminu zawodowego dyrektor komisji okręgowej ogłasza na stronie internetowej komisji okręgowej nie później niż na 5 miesięcy przed terminem egzaminu zawodowego.

Egzamin będzie obejmował zakresem tematycznym kwalifikację, czyli liczba egzaminów w danym zawodzie będzie zależna od liczby kwalifikacji wyodrębnionych w podstawie programowej kształcenia w zawodach. W praktyce będzie to jeden, dwa lub trzy egzaminy w danym zawodzie.

## Dla kogo przeprowadzany jest egzamin zawodowy?

Egzamin zawodowy jest przeprowadzany dla:

- uczniów zasadniczych szkół zawodowych i techników oraz uczniów (słuchaczy) szkół policealnych,
- absolwentów zasadniczych szkół zawodowych, techników i szkół policealnych,
- osób, które ukończyły kwalifikacyjny kurs zawodowy,
- osób spełniających warunki określone w przepisach w sprawie egzaminów eksternistycznych.

## 2. Wymagania, które należy spełnić, aby przystąpić do egzaminu zawodowego

Zmiany w formule egzaminu zawodowego i w sposobie jego przeprowadzania zostały ujęte w rozporządzeniu Ministra Edukacji Narodowej z dnia 24 lutego 2012 r. zmieniającym rozporządzenie w sprawie warunków i sposobu oceniania, klasyfikowania i promowania uczniów i słuchaczy oraz przeprowadzania sprawdzianów i egzaminów w szkołach publicznych.

Jeśli jesteś **uczniem** lub **słuchaczem**, który zamierza przystąpić do egzaminu zawodowego, to powinieneś:

- 1) wypełnić pisemną deklarację dotyczącą przystąpienia do egzaminu zawodowego (patrz załącznik);
- 2) złożyć wypełnioną deklarację **dyrektorowi szkoły**, nie później niż na 4 miesiące przed terminem egzaminu zawodowego.

Jeśli jesteś **absolwentem**, który zamierza przystąpić do egzaminu zawodowego, to powinieneś:

- 1) wypełnić pisemną deklarację dotyczącą przystąpienia do egzaminu zawodowego (patrz załącznik);
- 2) złożyć wypełnioną deklarację **dyrektorowi komisji okręgowej**, nie później niż na 4 miesiące przed terminem egzaminu zawodowego;
- 3) dołączyć świadectwo ukończenia szkoły prowadzącej kształcenie w zawodzie z wyodrębnioną kwalifikacją, z zakresu której zamierzasz przystąpić do egzaminu zawodowego.

Jeśli uczęszczasz na **kwalifikacyjny kurs zawodowy**, którego termin zakończenia określono nie później niż na miesiąc przed ogłoszoną przez dyrektora OKE datą rozpoczęcia egzaminu zawodowego i zamierzasz przystąpić do egzaminu zawodowego, to powinieneś:

- 1) wypełnić pisemną deklarację dotyczącą przystąpienia do egzaminu zawodowego (patrz załącznik);

- 2) złożyć wypełnioną deklarację do **komisji okręgowej**, nie później niż na 4 miesiące przed terminem egzaminu zawodowego;
- 3) dołączyć oryginał zaświadczenia o ukończeniu kwalifikacyjnego kursu zawodowego do **komisji okręgowej** niezwłocznie po ukończeniu kursu.

Jeśli ukończyłeś **kwalifikacyjny kurs zawodowy** i zamierzasz przystąpić do egzaminu zawodowego, to powinieneś:

- 1) wypełnić pisemną deklarację dotyczącą przystąpienia do egzaminu zawodowego (patrz załącznik);
- 2) złożyć wypełnioną deklarację do **komisji okręgowej**, nie później niż na 4 miesiące przed terminem egzaminu zawodowego;
- 3) dołączyć oryginał zaświadczenia o ukończeniu kwalifikacyjnego kursu zawodowego.

Jeśli jesteś osobą, która zamierza przystąpić do egzaminu zawodowego **w trybie eksternistycznym**, to powinieneś:

- 1) wypełnić wniosek o dopuszczenie do egzaminu eksternistycznego zawodowego (patrz załącznik);
- 2) złożyć wypełniony wniosek do dnia 31 stycznia – jeżeli zamierzasz przystąpić do egzaminu w tym samym roku, w którym składasz wniosek lub do dnia 30 września – jeżeli zamierzasz przystąpić do egzaminu w roku następnym;
- 3) dołączyć świadectwo ukończenia gimnazjum lub ośmioletniej szkoły podstawowej;
- 4) dołączyć dokumenty potwierdzające co najmniej dwa lata kształcenia lub pracy w zawodzie z wyodrębnioną kwalifikacją, z zakresu której zamierzasz przystąpić do egzaminu, na przykład: świadectwo szkolne, indeksy, świadectwa pracy, zaświadczenia dotyczące kształcenia się lub wykonywania pracy w danym zawodzie.

Jeśli jesteś **absolwentem posiadającym świadectwa szkolne uzyskane za granicą, uznane za równorzędne ze świadectwami odpowiednich polskich szkół ponadgimnazjalnych lub szkół ponadpodstawowych**, który zamierza przystąpić do egzaminu zawodowego, to powinieneś:

- 1) wypełnić pisemną deklarację dotyczącą przystąpienia do egzaminu zawodowego (patrz załącznik);
- 2) złożyć wypełnioną deklarację **dyrektorowi komisji okręgowej właściwej ze względu na miejsce zamieszkania**, a w przypadku osób posiadających miejsce zamieszkania za granicą – dyrektorowi komisji okręgowej właściwej ze względu na ostatnie miejsce zamieszkania na terytorium Rzeczypospolitej Polskiej, nie później niż na 4 miesiące przed terminem egzaminu zawodowego;
- 3) dołączyć zaświadczenie wydane na podstawie przepisów w sprawie nostryfikacji świadectw szkolnych i świadectw maturalnych uzyskanych za granicą;
- 4) dołączyć oryginał lub duplikat świadectwa uzyskanego za granicą.

**Miejsce przystępowania do egzaminu**

Informacje o terminie i miejscu egzaminu może przekazać Zdającym dyrektor szkoły lub dyrektor okręgowej komisji egzaminacyjnej.

W zależności od specyfiki zawodu, w którym przeprowadzony będzie egzamin zawodowy, okręgowa komisja egzaminacyjna może wezwać zdającego na szkolenie w zakresie bezpieczeństwa i higieny pracy związane z wykonywaniem zadania egzaminacyjnego na określonych stanowiskach egzaminacyjnych. Szkolenie powinno być zorganizowane nie wcześniej niż na dwa tygodnie przed terminem egzaminu.

**Dostosowanie egzaminu do indywidualnych potrzeb edukacyjnych i możliwości psychofizycznych**

Informacja o szczegółach dotyczących dostosowania warunków przeprowadzania egzaminu zawodowego jest publikowana na stronie internetowej Centralnej Komisji Egzaminacyjnej.

**Szczegółowe informacje o egzaminie zawodowym**

Szczegółowych informacji o egzaminie zawodowym oraz wyjaśnień w zakresie:

- powtórnego przystępowania do egzaminu zawodowego przez osoby, które nie zdały egzaminu,
- udostępnienia informacji na temat wyniku egzaminu,
- otrzymania dokumentów potwierdzających zdanie egzaminu potwierdzającego kwalifikacje w zawodzie

udziela dyrektor szkoły i okręgowa komisja egzaminacyjna.



### 3. Struktura egzaminu zawodowego

Egzamin zawodowy składa się z części pisemnej i części praktycznej.

#### 3.1. Część pisemna egzaminu

Część pisemna jest przeprowadzana w formie testu pisemnego.

Część pisemna egzaminu zawodowego może być przeprowadzana:

- z wykorzystaniem elektronicznego systemu przeprowadzania egzaminu zawodowego, po uzyskaniu upoważnienia przez placówkę przeprowadzającą egzamin lub
- z wykorzystaniem arkuszy egzaminacyjnych i kart odpowiedzi.

Część pisemna trwa **60 minut** i przeprowadzana jest w formie testu składającego się z **40 zadań zamkniętych** zawierających cztery odpowiedzi do wyboru, z których tylko jedna odpowiedź jest prawidłowa.

#### Organizacja i przebieg części pisemnej egzaminu zawodowego

W czasie trwania części pisemnej egzaminu zawodowego każdy Zdający pracuje przy:

- indywidualnym stanowisku egzaminacyjnym wspomaganym elektronicznie – w przypadku gdy część pisemna egzaminu zawodowego jest przeprowadzana z wykorzystaniem elektronicznego systemu przeprowadzania egzaminu zawodowego,
- osobnym stoliku – w przypadku, gdy część pisemna egzaminu zawodowego jest przeprowadzana z wykorzystaniem arkuszy egzaminacyjnych i kart odpowiedzi,

zwanych indywidualnymi stanowiskami egzaminacyjnymi. Odległość między indywidualnymi stanowiskami egzaminacyjnymi powinna zapewniać samodzielną pracę Zdających.

## Przeprowadzanie części pisemnej egzaminu zawodowego z wykorzystaniem systemu elektronicznego

Przed rozpoczęciem egzaminu z wykorzystaniem systemu elektronicznego Zdający otrzymuje od przewodniczącego zespołu egzaminacyjnego adres strony internetowej oraz dane do logowania: nazwę użytkownika oraz hasło dostępu do systemu (rysunek M1.1). Następnie po zalogowaniu Zdający zatwierdza wybór egzaminu (rysunki M1.2, M1.3 i M1.4). Po zatwierdzeniu przyciskiem „Potwierdź wybór egzaminu” (rysunek M1.4) rozpoczyna się egzamin.

Rysunek M1.1. Okno logowania do systemu egzaminacyjnego

Rysunek M1.2. Okno wyboru egzaminu

Rysunek M1.3. Informacja dotycząca potwierdzenia wyboru egzaminu

**Zapoznaj się uważnie z poniższym zobowiązaniem.**

**Zobowiązanie**

- Potwierdzam, że zapoznałem się wcześniej z instrukcją opisującą przebieg egzaminu pisemnego w wersji elektronicznej.
- Potwierdzam, że przystępuję do egzaminu pisemnego w wersji elektronicznej.

Przypominamy, że operacja losowania zadań i przygotowania egzaminu, może chwilę potrwać. Poczekaj cierpliwie na jej zakończenie. Czas zdawania egzaminu będzie liczony od momentu zakończenia przez system procedury jego przygotowania.

[Potwierdź wybór egzaminu](#) [Powrót do wyboru egzaminu](#)

**Rysunek M1.4.** Zatwierdzenie wyboru egzaminu

Na kolejnym rysunku przedstawiony jest czas rozpoczęcia i zakończenia egzaminu, liczba zadań, na jakie Zdający udzielił odpowiedzi, oraz pozostały czas do zakończenia egzaminu. Aby zapoznać się z zadaniem i udzielić na nie odpowiedzi, Zdający wybiera numer danego zadania (rysunek M1.5).

Instrukcja obsługi dla zdającego (plik pdf do pobrania)

[Zakończ egzamin](#) [Wyloguj z systemu egzaminacyjnego](#)

## CENTRALNA KOMISJA EGZAMINACYJNA

Przygotowanie egzaminu zakończone powodzeniem. Możesz przystąpić do odpowiedzi na pytania

**Egzamin: T.6 Sporządzanie potraw i napojów - 12**

Jesteś zalogowany jako: uczen\_I | Zalogowałeś się z komputera o adresie: 000.000.000.0

Możesz przystąpić do udzielania odpowiedzi na zadania egzaminacyjne, wybierając odnośniki do poszczególnych zadań.

Czas rozpoczęcia egzaminu: **10:05:51**. Czas zakończenia egzaminu: **11:05:51**.

Odpowiedziałeś na **0** z **40** zadań egzaminacyjnych.

[Zadanie 1](#) Nie udzielono jeszcze odpowiedzi na to zadanie.  
[Zadanie 2](#) Nie udzielono jeszcze odpowiedzi na to zadanie.  
[Zadanie 3](#) Nie udzielono jeszcze odpowiedzi na to zadanie.  
[Zadanie 4](#) Nie udzielono jeszcze odpowiedzi na to zadanie.  
[Zadanie 5](#) Nie udzielono jeszcze odpowiedzi na to zadanie.  
[Zadanie 6](#) Nie udzielono jeszcze odpowiedzi na to zadanie.

Pozostało  
59 min. 53 sek.

**Rysunek M1.5.** Okno z uruchomionym egzaminem – rozpoczęcie egzaminu

Po wybraniu danego numeru zadania, w kolejnym oknie Zdający zaznacza jedną odpowiedź, a następnie zatwierdza wybór, klikając „Prześlij odpowiedź” (rysunek M1.6).

## CENTRALNA KOMISJA EGZAMINACYJNA

**T.6 Sporządzanie potraw i napojów - 12: Zadanie 1**

Jesteś zalogowany jako: uczen\_I | Zalogowałeś się z komputera o adresie: 000.000.000.0

Czas rozpoczęcia egzaminu: **10:05:51**. Czas zakończenia egzaminu: **11:05:51**.

Musy to desery

- A. otrzymywane z utartych żółtek z cukrem i zmiksowanych owoców spulchnionych pianą z białek i utrwalonych żelatyną.
- B. otrzymywane z przetartych lub zmiksowanych owoców, spulchnionych pianą z białek i utrwalonych żelatyną.
- C. gotowane otrzymywane z soków lub wywarów owocowych, zagęszczonych zawiesina z maki ziemniaczanej.
- D. pieczone otrzymywane z przetartych owoców i utartych żółtek oraz spulchnionych pianą z białek.

**Wybierz poprawną odpowiedź:**

A

B

C

D

[Prześlij odpowiedź](#)

Pozostało  
57 min. 56 sek.

Czas rozpoczęcia egzaminu: **10:05:51**. Czas zakończenia egzaminu: **11:05:51**.

**Rysunek M1.6.** Okno z wybranym zadaniem

System odnotowuje, na które zadania Zdający udzielił odpowiedzi. Do każdego zadania można powrócić w dowolnym momencie i zmienić już udzieloną odpowiedź (rysunek M1.7).

**CENTRALNA KOMISJA EGZAMINACYJNA**

Zapisano odpowiedź na **Zadanie 1**

**Egzamin: T.6 Sporządzanie potraw i napojów - 12**  
 Jesteś zalogowany jako: uczen\_1 | Zalogowałeś się z komputera o adresie: 000.000.000.0

Możesz przystąpić do udzielania odpowiedzi na zadania egzaminacyjne, wybierając odnośniki do poszczególnych zadań.

Czas rozpoczęcia egzaminu: **10:05:51**. Czas zakończenia egzaminu: **11:05:51**.  
 Odpowiedziałeś na **1** z **40** zadań egzaminacyjnych.

[Zadanie 1](#) System zarejestrował odpowiedź na to zadanie (możesz nadal zmienić odpowiedź).  
[Zadanie 2](#) Nie udzielono jeszcze odpowiedzi na to zadanie.  
[Zadanie 3](#) Nie udzielono jeszcze odpowiedzi na to zadanie.  
[Zadanie 4](#) Nie udzielono jeszcze odpowiedzi na to zadanie.  
[Zadanie 5](#) Nie udzielono jeszcze odpowiedzi na to zadanie.  
[Zadanie 6](#) Nie udzielono jeszcze odpowiedzi na to zadanie.  
[Zadanie 7](#) Nie udzielono jeszcze odpowiedzi na to zadanie.  
[Zadanie 8](#) Nie udzielono jeszcze odpowiedzi na to zadanie.

Pozostało  
55 min. 55 sek.

**Rysunek M1.7.** Okno z uruchomionym egzaminem – rejestrowanie udzielonych odpowiedzi

Zdający może zakończyć egzamin w dowolnej chwili, klikając „Zakończ egzamin” i potwierdzając jego zakończenie w kolejnym oknie (rysunki M1.8, M1.9 i M1.10).

Uwaga! Zakończenie egzaminu jest czynnością nieodwołalną.

Egzamin zostanie również automatycznie zakończony po upływie czasu przeznaczony na jego zdawanie.

Instrukcja obsługi dla zdającego (plik pdf do pobrania)

Zakończ egzamin    Wyloguj z systemu egzaminacyjnego

**CENTRALNA KOMISJA EGZAMINACYJNA**

Zapisano odpowiedź na **Zadanie 31**

**Egzamin: T.6 Sporządzanie potraw i napojów - 12**  
 Jesteś zalogowany jako: uczen\_1 | Zalogowałeś się z komputera o adresie: 000.000.000.0

Możesz przystąpić do udzielania odpowiedzi na zadania egzaminacyjne, wybierając odnośniki do poszczególnych zadań.

Czas rozpoczęcia egzaminu: **10:05:51**. Czas zakończenia egzaminu: **11:05:51**.  
 Odpowiedziałeś na **22** z **40** zadań egzaminacyjnych.

[Zadanie 1](#) System zarejestrował odpowiedź na to zadanie (możesz nadal zmienić odpowiedź).  
[Zadanie 2](#) System zarejestrował odpowiedź na to zadanie (możesz nadal zmienić odpowiedź).  
[Zadanie 3](#) System zarejestrował odpowiedź na to zadanie (możesz nadal zmienić odpowiedź).  
[Zadanie 4](#) System zarejestrował odpowiedź na to zadanie (możesz nadal zmienić odpowiedź).  
[Zadanie 5](#) System zarejestrował odpowiedź na to zadanie (możesz nadal zmienić odpowiedź).  
[Zadanie 6](#) System zarejestrował odpowiedź na to zadanie (możesz nadal zmienić odpowiedź).

Pozostało  
46 min. 38 sek.

**Rysunek M1.8.** Okno z uruchomionym egzaminem – zakończenie egzaminu

**CENTRALNA KOMISJA EGZAMINACYJNA**

**Zakończenie egzaminu**

Jesteś zalogowany jako: uczen\_1 | Zalogowałeś się z komputera o adresie: 000.000.000.0

Czas rozpoczęcia egzaminu: **10:05:51**. Czas zakończenia egzaminu: **11:05:51**.

Odpowiedziałeś na **22 z 40** zadań egzaminacyjnych.

Zamierzasz zakończyć egzamin.

Zakończenie egzaminu jest równoznaczne z oddaniem Twojej pracy.

**Czas przeznaczony na zdawanie twojego egzaminu jeszcze nie upłynął.**

**UWAGA!!! Zakończenie egzaminu jest operacją nieodwołalną, nie będziesz mógł już powrócić do jego zdawania.**

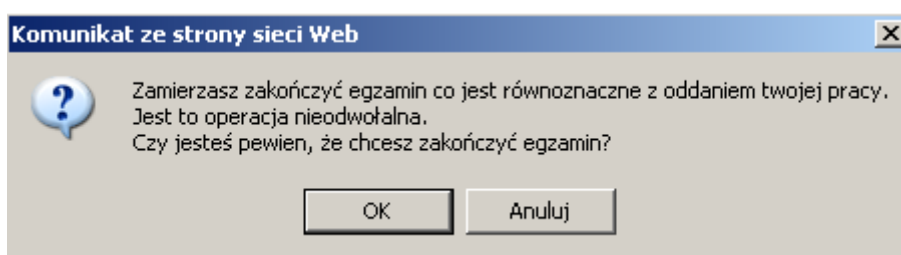
**Po potwierdzeniu zakończenia egzaminu. System przeliczy i wyświetli wyniki twojego egzaminu**

Czas rozpoczęcia egzaminu: **10:05:51**. Czas zakończenia egzaminu: **11:05:51**.

Odpowiedziałeś na **22 z 40** zadań egzaminacyjnych.

[Kliknij tutaj aby powrócić do zdawania egzaminu](#)

Rysunek M1.9. Potwierdzenie zakończenia egzaminu



Rysunek M1.10. Komunikat dotyczący potwierdzenia zakończenia egzaminu

Po zakończeniu egzaminu informacja dotycząca wyników zostanie wyświetlona po wybraniu opcji „Kliknij tutaj, aby wyświetlić przeliczone wyniki egzaminu” – liczba zadań, na które udzielono odpowiedzi oraz liczba poprawnych odpowiedzi (rysunki M1.11 i M1.12).

**CENTRALNA KOMISJA EGZAMINACYJNA**

Procedura zakończenia egzaminu przebiegła pomyślnie.

**Egzamin został zakończony**

Jesteś zalogowany jako: uczen\_1 | Zalogowałeś się z komputera o adresie: 000.000.000.0

Zakończyłeś egzamin, ale Twoje wyniki egzaminacyjne nie zostały jeszcze przeliczone przez osobę nadzorującą egzamin.

Po przeliczeniu wyników, egzaminu przez osobę nadzorującą egzamin, będziesz mógł je wyświetlić wybierając poniższy odnośnik.

[Kliknij tutaj aby wyświetlić przeliczone wyniki egzaminu](#)

Egzamin, do którego przystąpiłeś: **T.6 Sporządzanie potraw i napojów - 12**, został oznaczony przez Ciebie jako zakończony.

W związku z zakończeniem egzaminu nie możesz kontynuować jego zdawania.

W razie wątpliwości skonsultuj się z osobą nadzorującą egzamin.

Aby zakończyć pracę z systemem egzaminacyjnym wybierz odnośnik **Wyloguj z systemu egzaminacyjnego** umieszczony w prawym górnym rogu strony.

Rysunek M1.11. Informacja dotycząca zakończenia egzaminu

**CENTRALNA KOMISJA EGZAMINACYJNA**

Procedura zakończenia egzaminu przebiegła pomyślnie.

**Egzamin został zakończony**

Jesteś zalogowany jako: uczen\_I | Zalogowałeś się z komputera o adresie: 000.000.000.0

**Twoje wyniki**

Wszystkie poniższe wyniki wymagają jeszcze oficjalnego potwierdzenia przez Okręgową lub Centralną Komisję Egzaminacyjną

System zapisał Twoje odpowiedzi na: **22** z: **40** zadań egzaminacyjnych.  
Liczba Twoich poprawnych odpowiedzi wynosi: **4**

Egzamin, do którego przystąpiłeś: **T.6 Sporządzanie potraw i napojów - 12**, został oznaczony przez Ciebie jako zakończony.  
W związku z zakończeniem egzaminu nie możesz kontynuować jego zdawania.  
W razie wątpliwości skonsultuj się z osobą nadzorującą egzamin.  
Aby zakończyć pracę z systemem egzaminacyjnym wybierz odnośnik **Wyloguj z systemu egzaminacyjnego** umieszczony w prawym górnym rogu strony.

**Rysunek M1.12.** Informacja dotycząca wyników egzaminu

Po zakończonym egzaminie należy się wylogować z elektronicznego systemu zdawania egzaminów zawodowych.

### Zwolnienie z części pisemnej egzaminu zawodowego

Laureaci i finaliści turniejów lub olimpiad tematycznych związanych z wybranym obszarem kształcenia zawodowego są zwolnieni z części pisemnej egzaminu zawodowego na podstawie zaświadczenia stwierdzającego uzyskanie tytułu odpowiednio laureata lub finalisty. Zaświadczenie przedkłada się przewodniczącemu zespołu egzaminacyjnego. Zwolnienie laureata lub finalisty turnieju lub olimpiady tematycznej z części pisemnej egzaminu zawodowego jest równoznaczne z uzyskaniem z części pisemnej egzaminu zawodowego najwyższego wyniku, czyli 100%.

Wykaz turniejów i olimpiad tematycznych do publicznej wiadomości podaje dyrektor Centralnej Komisji Egzaminacyjnej.

### 3.2. Część praktyczna egzaminu

Część praktyczna jest przeprowadzana w formie testu praktycznego.

Część praktyczna egzaminu zawodowego polega na wykonaniu przez zdającego zadania egzaminacyjnego zawartego w arkuszu egzaminacyjnym na stanowisku egzaminacyjnym. Stanowisko powinno być przygotowane z uwzględnieniem warunków realizacji kształcenia w danym zawodzie określonych w podstawie programowej kształcenia w zawodach, właściwych dla kwalifikacji wyodrębnionej w tym zawodzie, w zakresie której odbywa się ten egzamin.

Na zapoznanie się z treścią zadania egzaminacyjnego zawartego w arkuszu egzaminacyjnym oraz z wyposażeniem stanowiska egzaminacyjnego Zdający ma 10 minut, których nie wlicza się do czasu trwania części praktycznej egzaminu zawodowego.

**Część praktyczna egzaminu zawodowego trwa nie krócej niż 120 minut i nie dłużej niż 240 minut. Czas trwania części praktycznej egzaminu zawodowego dla konkretnej kwalifikacji określony jest w module 3. informatora.**

### 3.3. Podstawa uznania egzaminu za zdany

Zdający zdał egzamin zawodowy, jeżeli uzyskał:

- 1) z części pisemnej – co najmniej 50% punktów możliwych do uzyskania (czyli Zdający rozwiązał poprawnie minimum 20 zadań testu pisemnego),

i

- 2) z części praktycznej – co najmniej 75% punktów możliwych do uzyskania.

Wynik egzaminu zawodowego ustala i ogłasza komisja okręgowa. Wynik ustalony przez komisję okręgową jest ostateczny.

## 4. Postępowanie po egzaminie

### Zastrzeżenia do przebiegu egzaminu

Jeżeli Zdający uzna, że w trakcie egzaminu zostały naruszone przepisy dotyczące jego przeprowadzania, może zgłosić pisemnie zastrzeżenie do dyrektora OKE w terminie 2 dni roboczych od daty egzaminu w części pisemnej lub praktycznej. Zastrzeżenie musi zawierać dokładny opis zaistniałej sytuacji będącej naruszeniem przepisów.

Dyrektor OKE rozpatruje zastrzeżenie w terminie 7 dni od daty jego otrzymania. W razie stwierdzenia naruszenia przepisów, dyrektor OKE w porozumieniu z dyrektorem Komisji Centralnej może unieważnić dany egzamin w stosunku do wszystkich Zdających albo Zdających w jednej szkole/placówce/ u pracodawcy lub w jednej sali, a także w stosunku do poszczególnych Zdających i zarządzić jego ponowne przeprowadzenie. Rozstrzygnięcie dyrektora OKE jest ostateczne. Nowy termin egzaminu ustala dyrektor OKE w porozumieniu z dyrektorem CKE.

### Unieważnienie egzaminu

Przewodniczący zespołu egzaminacyjnego lub zespołu nadzorującego część praktyczną egzaminu może unieważnić odpowiednią część egzaminu w przypadku:

- 1) stwierdzenia niesamodzielnego rozwiązywania zadań egzaminacyjnych przez zdającego,
- 2) wniesienia przez zdającego do sali egzaminacyjnej urządzenia telekomunikacyjnego lub materiałów i przyborów pomocniczych niewymienionych w wykazie ogłoszonym przez dyrektora CKE albo korzystania przez zdającego podczas egzaminu z urządzenia telekomunikacyjnego lub niedopuszczonych do użytku materiałów i przyborów,
- 3) zakłócania przez zdającego prawidłowego przebiegu części pisemnej lub części praktycznej egzaminu zawodowego w sposób utrudniający pracę pozostałym Zdającym.

Dyrektor OKE w porozumieniu z dyrektorem CKE może unieważnić egzamin zdającego lub Zdających i zarządzić jego ponowne przeprowadzenie w przypadku:

- 1) niemożności ustalenia wyniku egzaminu na skutek zaginięcia lub zniszczenia kart oceny, kart odpowiedzi lub odpowiedzi Zdających zapisanych i zarchiwizowanych w elektronicznym systemie przeprowadzania egzaminu,
- 2) stwierdzenia naruszenia przepisów dotyczących przeprowadzania egzaminu, na skutek zastrzeżeń zgłoszonych przez zdającego lub z urzędu, jeżeli to naruszenie mogło wpłynąć na wynik danego egzaminu.



### **Dokumenty potwierdzające zdanie egzaminu**

W przypadku, gdy Zdający zdał egzamin zawodowy, otrzymuje świadectwo potwierdzające kwalifikacje w zawodzie w zakresie jednej kwalifikacji wydane przez okręgową komisję egzaminacyjną.

Osoba, która zdała egzaminy z zakresu wszystkich kwalifikacji wyodrębnionych w danym zawodzie oraz posiada poziom wykształcenia wymagany dla danego zawodu, otrzymuje dyplom potwierdzający kwalifikacje w zawodzie. Dyplom wydaje okręgowa komisja egzaminacyjna.

### **Ponowne przystąpienie do egzaminu**

Osoby, które

- nie zdały jednej lub obu części egzaminu,
- nie przystąpiły do egzaminu w wyznaczonym terminie,
- przerwały egzamin

mogą ponownie przystąpić do egzaminu lub niezdanej części, z tym że:

- uczniowie (słuchacze) przystępują do egzaminu w kolejnych terminach w trakcie nauki oraz dwukrotnie po zakończeniu nauki na zasadach określonych dla absolwentów; przystąpienie po raz trzeci lub kolejny po zakończeniu nauki odbywa się na warunkach określonych dla egzaminu eksternistycznego,
- osoby, które rozpoczęły zdawanie egzaminu zawodowego po zakończeniu nauki (absolwenci) lub po ukończeniu kursu kwalifikacyjnego oraz osoby, które przystąpiły do egzaminu na podstawie świadectw szkolnych uzyskanych za granicą, po dwukrotnym niezdaniu tego egzaminu lub jego części zdają egzamin zawodowy lub jego część na warunkach określonych dla egzaminu eksternistycznego.

Po upływie trzech lat od dnia, w którym Zdający przystąpił do części pisemnej egzaminu i nie zdał egzaminu lub mógł przystąpić po raz pierwszy do części pisemnej egzaminu, przystępuje do egzaminu w pełnym zakresie.

## MODUŁ 2. INFORMACJE O ZAWODZIE

### 1. Zadania zawodowe

Absolwent szkoły kształcącej w zawodzie **technik dentystyczny** powinien być przygotowany do wykonywania następujących zadań zawodowych:

- 1) wykonywania protez zębowych oraz aparatów ortodontycznych zgodnie z projektem klinicznym oraz na podstawie wycisków wykonanych przez lekarza dentystę;
- 2) wykonywania protez pooperacyjnych, epitez twarzy i szyn zgodnie z projektem klinicznym oraz na podstawie wycisków wykonanych przez lekarza dentystę;
- 3) naprawiania protez zębowych i pooperacyjnych, szyn, aparatów ortodontycznych i epitez twarzy;
- 4) obsługiwanie nowoczesnych urządzeń i aparatury w pracowni protetycznej i ortodontycznej.

### 2. Wyodrębnienie kwalifikacji w zawodzie

W zawodzie **technik dentystyczny** wyodrębniono 1 kwalifikację.

Numer kwalifikacji (kolejność w zawodzie)	Symbol kwalifikacji z podstawy programowej	Nazwa kwalifikacji
K1	Z.17.	<i>Wykonywanie i naprawa wyrobów medycznych z zakresu protetyki dentystycznej, ortodoncji oraz epitez twarzy</i>

### 3. Możliwości kształcenia w zawodzie

Klasyfikacja zawodów szkolnictwa zawodowego przewiduje możliwość kształcenia w zawodzie **technik dentystyczny** w 2,5-letniej szkole policealnej. Kształcenie wyłącznie w szkole dla młodzieży.

## MODUŁ 3. WYMAGANIA EGZAMINACYJNE Z PRZYKŁADAMI ZADAŃ

### Kwalifikacja K1

Z.17. *Wykonywanie i naprawa wyrobów medycznych z zakresu protetyki dentystycznej, ortodoncji oraz epitez twarzy*

**1. Przykłady zadań do części pisemnej egzaminu dla wybranych umiejętności z kwalifikacji Z.17. *Wykonywanie i naprawa wyrobów medycznych z zakresu protetyki dentystycznej, ortodoncji oraz epitez twarzy***

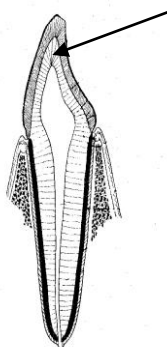
#### 1.1. Wykonywanie protez dentystycznych

Umiejętność 1) *objaśnia budowę anatomiczną głowy, w szczególności budowę i funkcje układu stomatognatycznego, na przykład:*

- rozpoznaje z opisów lub rysunków anatomiczne struktury głowy, np. kości twarzoczaszki, mięśnie, elementy podłoża protetycznego, struktury zęba;
- rozpoznaje z opisów lub rysunków elementy składowe układu stomatognatycznego, np. staw skroniowo-żuchwowy, łuki zębowe, wyrostki zębodołowe, kość szczęki, żuchwa, przyzębie;
- określa podstawowe cechy czynnościowe układu stomatognatycznego, np. ruchy żuchwy, laterotruzja, protruzja, czynności o charakterze odruchów.

#### Przykładowe zadanie 1.

Jak nazywa się wskazana strzałką struktura zęba?



- A. Szkliwo.
- B. Zębina.
- C. Miazga.
- D. Cement.

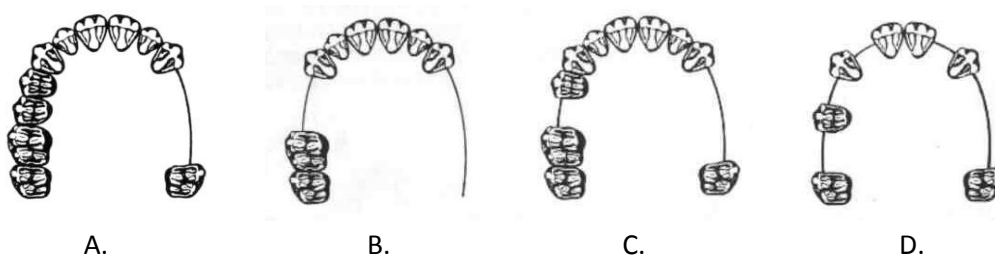
Odpowiedź prawidłowa: **B.**

Umiejętność 6) *rozdziela i charakteryzuje cechy łuków zębowych i klasyfikacje braków uzębienia; na przykład:*

- rozdziela cechy łuków zębowych; np. cechy uzębienia mlecznego, stałego, abrazyjnego;
- charakteryzuje cechy łuków zębowych, np. określa cechy pełnego uzębienia stałego: triady zębowe, punkty stykowe;
- rozdziela wg. wskazanej klasyfikacji braki uzębienia, np. wg. Kennedy'ego, Galasińskiej-Landsbergerowej;
- określa, na podstawie opisu lub schematu, braki zębowe wg. wskazanej klasyfikacji.

**Przykładowe zadanie 2.**

Który schemat przedstawia braki zębowe zaliczane w klasyfikacji Kennedy'ego do klasy II?



Odpowiedź prawidłowa B.

Umiejętność 17) *rozdziela i stosuje metody ustawiania zębów w protezach ruchomych, na przykład:*

- rozdziela metody ustawiania zębów w protezach ruchomych, np. metoda Gysiego, Fehra, Gerbera, biostatyczna, biofunkcjonalna;
- dobiera metodę ustawiania zębów w protezach całkowitych w zależności od warunków anatomicznych podłoża protetycznego.

**Przykładowe zadanie 3.**

Ustawianie zębów dolnych do wymodelowanej indywidualnie płaszczyzny zwarciowej górnego wzornika zaleca się w metodzie

- A. Bielskiego.
- B. Gysiego.
- C. Płonki.
- D. Fehra.

Odpowiedź prawidłowa: D.

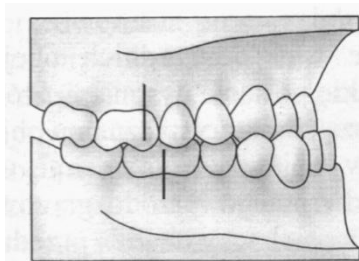
## 1.2. Wykonywanie aparatów ortodontycznych

Umiejętność 1) *rozdziela normy zgryzu w poszczególnych okresach rozwoju człowieka, na przykład:*

- rozróżnia normy zgryzu w poszczególnych okresach rozwoju człowieka, np. norma zgryzowa w pełnym uzębieniu mlecznym, w uzębieniu mieszanym, w pełnym uzębieniu stałym;
- rozróżnia właściwości zgryzu w różnych okresach rozwojowych, np. sytuacja zgryzowa charakterystyczna dla 3-latka, 7-latka, 12-latka itd.
- rozpoznaje z opisu lub rysunku wady zgryzu, np. tyłozgryz, przodozgryz, zgryz głęboki, zgryz otwarty, zgryz krzyżowy, itd.

### Przykładowe zadanie 4.

Przedstawiona na rysunku wada zgryzu, to



- A. progenia.
- B. przodożuchwie.
- C. przodozgryz rzekomy.
- D. przodozgryz całkowity.

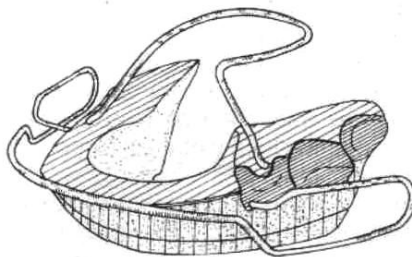
Odpowiedź prawidłowa: C.

Umiejętność 3) *dokonyje podziału, charakteryzuje zasady działania i zastosowania aparatów ortodontycznych, na przykład:*

- dokonuje podziału aparatów ortodontycznych, wg określonych kryteriów np. w zależności od konstrukcji: aparaty płytowe, monobloki; w zależności od sposobu działania: aparaty bierne, mechaniczne, czynnościowe, mechaniczno-czynnościowe, w zależności od sposobu utrzymania: aparaty ruchome i stałe;
- określa zasady działania aparatów ortodontycznych; np. aparaty wykonywane w zgryzie konstrukcyjnym to aparaty czynnościowe, aparat posiadający śrubę to aparat mechaniczny;
- wskazuje zastosowanie aparatów ortodontycznych w zależności od np. rodzaju wady, okresu leczenia, sposobu działania itd.;
- rozpoznaje z opisu lub rysunku, rodzaje i typy aparatów ortodontycznych, np. płytkę Schwarza, monoblok Andresena, aparat Fränkla, Stockfische, Twin Block, itd.

**Przykładowe zadanie 5.**

Rysunek przedstawia



- A. monoblok Andresena.
- B. aktywator Klammta.
- C. bionator Baltersa.
- D. aparat Bimlera.

Odpowiedź prawidłowa: **C.**

*Umiejętność 14) dobiera, wykonuje i montuje elementy druciane i akrylowe do aparatów ortodontycznych, na przykład:*

- dobiera elementy druciane w zależności od ich funkcji i sposobu działania, np. elementy utrzymujące – klamry różnego typu, elementy działające/aktywne sprężyny różnego typu, itd.;
- rozpoznaje, z opisu lub rysunku, rodzaje elementów druczianych stosowanych w aparatach ortodontycznych, np. łuki, klamry, sprężyny, itd.;
- dobiera elementy akrylowe w zależności od ich funkcji i sposobu działania, np. w aparatach jednoszczękowych w celu rozklinowania łuków zębowych wykonuje się boczne wały nagryzowe, do ćwiczeń wysuwania żuchwy wały skośne;
- rozpoznaje, z opisu lub rysunku, elementy akrylowe stosowane w aparatach ortodontycznych, np. peloty wargowe, boczne, płaszczyzny nagryzowe, itd.

**Przykładowe zadanie 6.**

W aparacie ortodontycznym, w celu uzyskania mezialnego lub dystalnego przesunięcia zęba, należy wykonać

- A. klamrę Adamsa.
- B. sprężynę Coffina.
- C. łuk wargowy prosty.
- D. sprężynę międzyzębową.

Odpowiedź prawidłowa: **D.**

### 1.3. Wykonywanie szyn, protez pooperacyjnych i epitez twarzy

Umiejętność 1) *rozdziela rodzaje i określa zastosowanie szyn, na przykład:*

- rozdziela na podstawie właściwości rodzaje szyn, np. terapeutyczne, rehabilitacyjne, ochronne;
- określa, uwzględniając funkcję i sposób działania, zastosowanie szyn, np. szyny stabilizujące, repozycyjne, odciążające, itd.;
- określa rodzaj szyny do zastosowania w określonym przypadku.

#### Przykładowe zadanie 7.

Do leczenia mioartropatii stawów skroniowo-żuchwowych stosuje się

- A. sztywne szyny z gładką płaszczyzną zgryzową.
- B. miękkie szyny wykonane w zgryzie nawykowym.
- C. sztywne szyny z korektą toru prowadzenia żuchwy.
- D. miękkie szyny ochronne wykonane w zgryzie konstrukcyjnym.

Odpowiedź prawidłowa: C.

Umiejętność 2) *dobiera metody oraz materiały i urządzenia do wykonania szyn, na przykład:*

- dobiera metodę wykonania w zależności od rodzaju szyny, np. szyny relaksacyjne - metoda wykonania - termoformowanie;
- dobiera materiały do wykonania szyn, w zależności od technologii wykonania, np. do szyn termoformowalnych rodzaj i grubość płytek, do szyn metalowych lanych rodzaj stopu;
- dobiera urządzenia do wykonania szyn, w zależności od technologii wykonania np. formierz, urządzenie odlewnicze, urządzenie do termoformowania, mieszadło próżniowe, nożyk elektryczny.

#### Przykładowe zadanie 8.

W leczeniu bruksizmu, do wykonania termoformowalnej szyny odciążającej, należy użyć płytki

- A. miękkiej o grubości 1,5 – 2,0 mm.
- B. miękkiej o grubości 2,5 – 3,0 mm.
- C. sztywnej o grubości 1,5 – 2,0 mm.
- D. sztywnej o grubości 2,5 – 3,0 mm.

Odpowiedź prawidłowa: C.

Umiejętność 3) wykonuje szyny terapeutyczne, pourazowe, ochronne oraz nakładki do wybielania, na przykład:

- określa sposób wykonania szyn terapeutycznych, np. etapy wykonania: przygotowanie modelu, opracowanie szyny; technologie wykonania: termoformowanie, odlewnictwo, proces polimeryzacji;
- określa sposób wykonania szyn pourazowych, np. etapy wykonania: przygotowanie modelu, opracowanie szyny; technologie wykonania: odlewnictwo, proces polimeryzacji;
- określa sposób wykonania szyn ochronnych, np. etapy wykonania: przygotowanie modelu, opracowanie szyny; metoda bezpośrednia i pośrednia, procedura termoformowania;
- określa sposób wykonania nakładek do wybielania, np. etapy wykonania: przygotowanie modelu, opracowanie szyny; procedura termoformowania.

#### Przykładowe zadanie 9.

Podczas przygotowywania modelu do wykonania nakładki do wybielania należy

- A. podraderować zęby.
- B. zablokować podcienie.
- C. odciążyć okolice przyzębia.
- D. wykonać dystans dla materiału.

Odpowiedź prawidłowa: **D**.

### 1.4. Wykonywanie rekonstrukcji i napraw protez dentystycznych, aparatów ortodontycznych i szyn

Umiejętność 1) określa rodzaje i przyczyny powstawania uszkodzeń protez ruchomych, na przykład:

- określa rodzaje uszkodzeń protez ruchomych, np. pęknięcie, złamanie płyty akrylowej, złamanie klamry, wypadnięcie zęba;
- określa przyczyny powstawania uszkodzeń protez ruchomych, np. niedostosowanie protezy w zgryzie, brak stabilizacji, brak odciążenia, uszkodzenia mechaniczne;
- określa sposób naprawy uszkodzonej protezy, np. dostawienie zęba, dostawienie klamry, sklejenie złamanych części akrylowych.



**Przykładowe zadanie 10.**

Która z wymienionych nieprawidłowości przy wykonywaniu protezy częściowej osiadającej jest najczęstszym powodem jej pęknięcia?

- A. Niewłaściwy tor wprowadzenia protezy na podłoże.
- B. Zasięg płyty protezy powyżej największej wypukłości zębów własnych.
- C. Przedwczesne kontakty okluzyjne i niedostosowanie protezy w zgryzie.
- D. Maksymalnie rozbudowana i pogrubiona przy zębach własnych płyta protezy.

Odpowiedź prawidłowa: **C**.

Umiejętność 4) *określa rodzaje i przyczyny powstawania uszkodzeń uzupełnień stałych, na przykład:*

- określa rodzaje uszkodzeń protez stałych, np. odprysnięcie licówki, złamanie mostu;
- określa przyczyny powstawania uszkodzeń protez stałych, np. niewłaściwe połączenie licówki ze strukturą metalową, przedwczesne kontakty zwarciove, zbyt cienki łącznik;
- określa sposób naprawy uszkodzonego uzupełnienia stałego, np. przyklejenie licówki w jamie ustnej, wykonanie naprawy na modelu zgrzewanie laserowe, lutowanie, ponowne licowanie

**Przykładowe zadanie 11.**

Potencjalną przyczyną odprysnięcia kompozytowej licówki w moście złożonym metalowo-kompozytowym jest

- A. niewłaściwy kształt przęsła.
- B. niedostosowanie mostu w okluzji.
- C. nieprawidłowo wymodelowany łącznik.
- D. wykonanie połączenia kompozytu z metalową podbudową poza kontaktami zwarcioowymi.

Odpowiedź prawidłowa: **B**.

Umiejętność 5) *określać rodzaje i przyczyny powstawania uszkodzeń aparatów ortodontycznych, na przykład:*

- określa rodzaje uszkodzeń aparatów ortodontycznych, np. uszkodzenia elementów akrylowych, uszkodzenia elementów drucianych;
- określa przyczyny powstawania uszkodzeń aparatów ortodontycznych, np. uszkodzenie mechaniczne, niewłaściwa technika doginania elementów drucianych;
- określa sposób naprawy uszkodzonego aparatu, np. w przypadku uszkodzenia elementu drucianego należy wyciąć uszkodzony element, dogiąć nowy i wmontować go do aparatu.

**Przykładowe zadanie 12.**

W przypadku uszkodzenia łuku wargowego w aparacie ortodontycznym, należy

- A. zlutować uszkodzone części łuku.
- B. wykonać nowy aparat ortodontyczny.
- C. zgrzać laserowo uszkodzone części łuku.
- D. wykonać nowy łuk i wmontować go do aparatu.

Odpowiedź prawidłowa: **D.**

## 2. Przykład zadania do części praktycznej egzaminu dla wybranych umiejętności z kwalifikacji Z.17. *Wykonywanie i naprawa wyrobów medycznych z zakresu protetyki dentystycznej, ortodoncji oraz epitez twarzy*

Na przygotowanych modelach roboczych wykonaj wzorniki zwarciowe dla bezzębnej szczęki i żuchwy, zgodnie z zaleceniami lekarza zawartymi w Karcie laboratoryjnej.

Wykonane wzorniki po zakończeniu pracy, pozostaw na modelach na stanowisku egzaminacyjnym.

Podczas wykonywania zadania przestrzegaj zasad organizacji pracy, bhp, ppoż. oraz ochrony środowiska.

<b>Karta Laboratoryjna</b>
Zlecenie do pracowni protetycznej
Nr pracy laboratoryjnej: 25/02/12
Imię i Nazwisko pacjenta: Maria Kowalska    PESEL 46012401123
Rodzaj pracy:
<b>Wykonanie wzorników zwarciowych dla bezzębnej szczęki i żuchwy</b>
Data przyjęcia zlecenia: 15/03/2012
Data oddania pracy: 21/03/2012
<b>ZALECENIA:</b>
<ol style="list-style-type: none"> <li>1. Wzorniki zwarciowe proszę wykonać na sztywnej płycie podstawowej wykonanej z masy samopolimeryzującej.</li> <li>2. Powierzchnię zwarciową wzorników proszę ukształtować do kaloty.</li> </ol>
Podpis lekarza
Lek. stom. Anna Zielińska

**Czas na wykonanie zadania wynosi 180 minut.**

**Ocenie podlegać będzie:**

- wykonanie wzorników zwarciowych z zachowaniem bezpieczeństwa i higieny pracy;
- wykonanie wzorników zwarciowych z zachowaniem poprawnej kolejności technologicznej;
- wzorniki zwarciowe dla bezzębnej szczęki – rezultat 1;
- modele z obrysowanym polem protetycznym i zablokowanymi podcieniami – rezultat 2;

**Kryteria oceniania wykonania zadania praktycznego będą uwzględniać:**

- stosowanie zasad bhp w czasie obróbki mechanicznej akrylu oraz rozrabiania masy akrylowej;
- stosowanie zasad bhp w czasie pracy z palnikiem;
- uporządkowanie stanowiska po wykonaniu zadania;
- poprawną kolejność czynności podczas wykonywania wzorników zwarciowych;
- jakość wykonanych wzorników zwarciowych;
- jakość przygotowanych modeli do wykonania wzorników.

**Umiejętności sprawdzane przedstawionym zadaniem praktycznym****1. Wykonywanie protez dentystycznych**

- 10) *dobiera materiały używane do wykonywania protez dentystycznych;*
- 12) *dobiera i obsługuje urządzenia w zależności od wybranej technologii wykonania protez dentystycznych;*
- 15) *wykonuje łyżki indywidualne i wzorniki zwarciowe z zastosowaniem różnych technologii;*
- 22) *ocenia jakość wykonanych prac protetycznych;*
- 23) *wykonuje wszystkie protezy dentystyczne zgodnie ze zleceniem lekarza dentysty.*

**Inne zadania praktyczne z zakresu kwalifikacji Z.17. Wykonywanie i naprawa wyrobów medycznych z zakresu protetyki dentystycznej, ortodoncji oraz epitez twarzy mogą dotyczyć:**

- wykonywania łyżek indywidualnych z zastosowaniem różnych technologii;
- wykonywania wzorników zwarciowych z zastosowaniem różnych technologii;
- ustawiania zębów w protezach całkowitych wg wskazanej metody oraz przygotowania woskowych protez do przymiarki w jamie ustnej;
- ustawiania zębów w protezach całkowitych wg wskazanej metody oraz przygotowania woskowych protez do polimeryzacji;
- ustawiania zębów w protezach częściowych i doginania klamer protetycznych oraz przygotowania woskowych protez do przymiarki w jamie ustnej.

## **ZAŁĄCZNIKI**

**ZAŁĄCZNIK 1.** Wykaz wybranych aktów prawnych

**ZAŁĄCZNIK 2.** Podstawa programowa kształcenia w zawodzie technik dentystyczny

**ZAŁĄCZNIK 3.** Procedury przeprowadzania i organizowania egzaminu potwierdzającego kwalifikacje w zawodzie

**ZAŁĄCZNIK 4.** Wzór deklaracji przystąpienia do egzaminu dla ucznia/słuchacza/absolwenta

**ZAŁĄCZNIK 5.** Wzór wniosku o dopuszczenie do egzaminu eksternistycznego zawodowego

**ZAŁĄCZNIK 6.** Wykaz Okręgowych Komisji Egzaminacyjnych

**ZAŁĄCZNIK 1. Wykaz wybranych aktów prawnych**

- Ustawa z dnia 19 sierpnia 2011 r. o zmianie ustawy o systemie oświaty oraz niektórych innych ustaw (Dz. U. z 2011 r, Nr 205, poz. 1206)
- Rozporządzenie MEN z dnia 23 grudnia 2011 r. w sprawie klasyfikacji zawodów szkolnictwa zawodowego (Dz. U. z 2012 r., poz. 7)
- Rozporządzenie MEN z dnia 7 lutego 2012 r. w sprawie podstawy programowej kształcenia w zawodach (Dz. U. z 2012 r., poz. 184)
- Rozporządzenie Ministra Edukacji Narodowej z dnia 11 stycznia 2012 r. w sprawie egzaminów eksternistycznych (Dz. U. z 2012 r., poz. 188)
- Rozporządzenie MEN z dnia 24 lutego 2012 r. zmieniające rozporządzenie w sprawie warunków i sposobu oceniania, klasyfikowania i promowania uczniów i słuchaczy oraz przeprowadzania sprawdzianów i egzaminów w szkołach publicznych (Dz. U. z 2012 r., poz. 262)

## **ZAŁĄCZNIK 2. Podstawa programowa kształcenia w zawodzie**

Opracowano na podstawie dokumentu z dnia 7 lutego 2012 r.

technik dentystyczny 321402

Celem kształcenia zawodowego jest przygotowanie uczących się do życia w warunkach współczesnego świata, wykonywania pracy zawodowej i aktywnego funkcjonowania na zmieniającym się rynku pracy.

Zadania szkoły i innych podmiotów prowadzących kształcenie zawodowe oraz sposób ich realizacji są uwarunkowane zmianami zachodzącymi w otoczeniu gospodarczo-społecznym, na które wpływają w szczególności: idea gospodarki opartej na wiedzy, globalizacja procesów gospodarczych i społecznych, rosnący udział handlu międzynarodowego, mobilność geograficzna i zawodowa, nowe techniki i technologie, a także wzrost oczekiwań pracodawców w zakresie poziomu wiedzy i umiejętności pracowników.

W procesie kształcenia zawodowego ważne jest integrowanie i korelowanie kształcenia ogólnego i zawodowego, w tym doskonalenie kompetencji kluczowych nabytych w procesie kształcenia ogólnego, z uwzględnieniem niższych etapów edukacyjnych. Odpowiedni poziom wiedzy ogólnej powiązanej z wiedzą zawodową przyczyni się do podniesienia poziomu umiejętności zawodowych absolwentów szkół kształcących w zawodach, a tym samym zapewni im możliwość sprostania wyzwaniom zmieniającego się rynku pracy. W procesie kształcenia zawodowego są podejmowane działania wspomagające rozwój każdego uczącego się, stosownie do jego potrzeb i możliwości, ze szczególnym uwzględnieniem indywidualnych ścieżek edukacji i kariery, możliwości podnoszenia poziomu wykształcenia i kwalifikacji zawodowych oraz zapobiegania przedwczesnemu kończeniu nauki.

Elastycznemu reagowaniu systemu kształcenia zawodowego na potrzeby rynku pracy, jego otwartości na uczenie się przez całe życie oraz mobilności edukacyjnej i zawodowej absolwentów ma służyć wyodrębnienie kwalifikacji w ramach poszczególnych zawodów wpisanych do klasyfikacji zawodów szkolnictwa zawodowego.

### **1. CELE KSZTAŁCENIA W ZAWODZIE**

Absolwent szkoły kształcącej w zawodzie technik dentystyczny powinien być przygotowany do wykonywania następujących zadań zawodowych:

- 1) wykonywania protez zębowych oraz aparatów ortodontycznych zgodnie z projektem klinicznym oraz na podstawie wycisków wykonanych przez lekarza dentystę;
- 2) wykonywania protez pooperacyjnych, epitez twarzy i szyn zgodnie z projektem klinicznym oraz na podstawie wycisków wykonanych przez lekarza dentystę;
- 3) naprawiania protez zębowych i pooperacyjnych, szyn, aparatów ortodontycznych i epitez twarzy;
- 4) obsługiwanie nowoczesnych urządzeń i aparatury w pracowni protetycznej i ortodontycznej.

### **2. EFEKTY KSZTAŁCENIA**

Do wykonywania wyżej wymienionych zadań zawodowych niezbędne jest osiągnięcie zakładanych efektów kształcenia, na które składają się:

- 1) efekty kształcenia wspólne dla wszystkich zawodów;

#### **(BHP). Bezpieczeństwo i higiena pracy**

Uczeń:

- 1) rozróżnia pojęcia związane z bezpieczeństwem i higieną pracy, ochroną przeciwpożarową, ochroną środowiska i ergonomią;
- 2) rozróżnia zadania i uprawnienia instytucji oraz służb działających w zakresie ochrony pracy i ochrony środowiska w Polsce;
- 3) określa prawa i obowiązki pracownika oraz pracodawcy w zakresie bezpieczeństwa i higieny pracy;
- 4) przewiduje zagrożenia dla zdrowia i życia człowieka oraz mienia i środowiska związane z wykonywaniem zadań zawodowych;
- 5) określa zagrożenia związane z występowaniem szkodliwych czynników w środowisku pracy;
- 6) określa skutki oddziaływania czynników szkodliwych na organizm człowieka;
- 7) organizuje stanowisko pracy zgodnie z obowiązującymi wymaganiami ergonomii, przepisami bezpieczeństwa i higieny pracy, ochrony przeciwpożarowej i ochrony środowiska;
- 8) stosuje środki ochrony indywidualnej i zbiorowej podczas wykonywania zadań zawodowych;
- 9) przestrzega zasad bezpieczeństwa i higieny pracy oraz stosuje przepisy prawa dotyczące ochrony przeciwpożarowej i ochrony środowiska;

10) udziela pierwszej pomocy poszkodowanym w wypadkach przy pracy oraz w stanach zagrożenia zdrowia i życia.

**(PDG). Podejmowanie i prowadzenie działalności gospodarczej**

Uczeń:

- 1) stosuje pojęcia z obszaru funkcjonowania gospodarki rynkowej;
- 2) stosuje przepisy prawa pracy, przepisy prawa dotyczące ochrony danych osobowych oraz przepisy prawa podatkowego i prawa autorskiego;
- 3) stosuje przepisy prawa dotyczące prowadzenia działalności gospodarczej;
- 4) rozróżnia przedsiębiorstwa i instytucje występujące w branży i powiązania między nimi;
- 5) analizuje działania prowadzone przez przedsiębiorstwa funkcjonujące w branży;
- 6) inicjuje wspólne przedsięwzięcia z różnymi przedsiębiorstwami z branży;
- 7) przygotowuje dokumentację niezbędną do uruchomienia i prowadzenia działalności gospodarczej;
- 8) prowadzi korespondencję związaną z prowadzeniem działalności gospodarczej;
- 9) obsługuje urządzenia biurowe oraz stosuje programy komputerowe wspomagające prowadzenie działalności gospodarczej;
- 10) planuje i podejmuje działania marketingowe prowadzonej działalności gospodarczej;
- 11) optymalizuje koszty i przychody prowadzonej działalności gospodarczej.

**(JOZ). Język obcy ukierunkowany zawodowo**

Uczeń:

- 1) posługuje się zasobem środków językowych (leksykalnych, gramatycznych, ortograficznych oraz fonetycznych), umożliwiających realizację zadań zawodowych;
- 2) interpretuje wypowiedzi dotyczące wykonywania typowych czynności zawodowych artykułowane powoli i wyraźnie, w standardowej odmianie języka;
- 3) analizuje i interpretuje krótkie teksty pisemne dotyczące wykonywania typowych czynności zawodowych;
- 4) formułuje krótkie i zrozumiałe wypowiedzi oraz teksty pisemne umożliwiające komunikowanie się w środowisku pracy;
- 5) korzysta z obcojęzycznych źródeł informacji.

**(KPS). Kompetencje personalne i społeczne**

Uczeń:

- 1) przestrzega zasad kultury i etyki;
- 2) jest kreatywny i konsekwentny w realizacji zadań;
- 3) przewiduje skutki podejmowanych działań;
- 4) jest otwarty na zmiany;
- 5) potrafi radzić sobie ze stresem;
- 6) aktualizuje wiedzę i doskonali umiejętności zawodowe;
- 7) przestrzega tajemnicy zawodowej;
- 8) potrafi ponosić odpowiedzialność za podejmowane działania;
- 9) potrafi negocjować warunki porozumień;
- 10) współpracuje w zespole.

**(OMZ). Organizacja pracy małych zespołów** (wyłącznie dla zawodów nauczanych na poziomie technika)

Uczeń:

- 1) planuje pracę zespołu w celu wykonania przydzielonych zadań;
  - 2) dobiera osoby do wykonania przydzielonych zadań;
  - 3) kieruje wykonaniem przydzielonych zadań;
  - 4) ocenia jakość wykonania przydzielonych zadań;
  - 5) wprowadza rozwiązania techniczne i organizacyjne wpływające na poprawę warunków i jakość pracy;
  - 6) komunikuje się ze współpracownikami.
- 2) efekty kształcenia wspólne dla zawodów w ramach obszaru medyczno-społecznego, stanowiące podbudowę do kształcenia w zawodzie lub grupie zawodów PKZ(Z.a);

**PKZ(Z.a) Umiejętności stanowiące podbudowę do kształcenia w zawodach: opiekun medyczny, terapeuta zajęciowy, ortoptystka, opiekunka dziecięca, ratownik medyczny, technik masaży, higienistka stomatologiczna, asystentka stomatologiczna, dietetyk, technik ortopeda, technik dentystyczny, protetyk słuchu, technik farmaceutyczny, technik sterylizacji medycznej, technik elektroradiolog, technik elektroniki i informatyki medycznej**

Uczeń:

- 1) wyjaśnia ogólną budowę i funkcje organizmu człowieka;



- 2) charakteryzuje podstawowe pojęcia z zakresu zdrowia oraz promocji i profilaktyki zdrowia;
  - 3) przestrzega zasad promocji zdrowia i zdrowego stylu życia;
  - 4) wyjaśnia pojęcia z zakresu patologii, charakteryzuje objawy i przyczyny zaburzeń oraz zmian chorobowych;
  - 5) przestrzega zasad postępowania w przypadku podejrzenia występowania przemocy;
  - 6) charakteryzuje stany nagłego zagrożenia życia;
  - 7) dokonuje oceny parametrów podstawowych funkcji życiowych;
  - 8) udziela, zgodnie z kompetencjami zawodowymi, pierwszej pomocy w stanach zagrożenia życia i zdrowia;
  - 9) rozróżnia sposoby postępowania w razie bezpośredniego kontaktu z materiałem biologicznie skażonym;
  - 10) przestrzega zasad bezpieczeństwa związanych z materiałami biologicznie skażonymi;
  - 11) przestrzega zasad aseptyki i antyseptyki;
  - 12) komunikuje się z pacjentem, jego rodziną i grupą społeczną;
  - 13) charakteryzuje prawne i etyczne uwarunkowania zawodu;
  - 14) identyfikuje miejsce i rolę zawodu w ramach organizacji systemu ochrony zdrowia na poziomie krajowym i europejskim;
  - 15) sporządza, prowadzi i archiwizuje dokumentację medyczną zgodnie z przepisami prawa;
  - 16) stosuje przepisy prawa dotyczące realizacji zadań zawodowych;
  - 17) współpracuje w zespole wielodyscyplinarnym zapewniającym ciągłość opieki nad pacjentem;
  - 18) charakteryzuje organizację ochrony zdrowia w Polsce;
  - 19) wyjaśnia zasady funkcjonowania systemu ubezpieczeń zdrowotnych w Polsce;
  - 20) określa źródła i sposoby finansowania świadczeń zdrowotnych;
  - 21) wyjaśnia specyfikę rynku usług medycznych;
  - 22) przestrzega zasad etycznego postępowania w stosunku do pacjentów oraz współpracowników;
  - 23) posługuje się językiem migowym (nie dotyczy zawodu technik masażysta nauczanego w technikum);
  - 24) stosuje programy komputerowe wspomagające wykonywanie zadań.
- 3) efekty kształcenia właściwe dla kwalifikacji wyodrębnionej w zawodzie technik dentystyczny opisane w części II:

### **Z.17. Wykonywanie i naprawa wyrobów medycznych z zakresu protetyki dentystycznej, ortodoncji oraz epitez twarzy**

#### **1. Wykonywanie protez dentystycznych**

Uczeń:

- 1) objaśnia budowę anatomiczną głowy, w szczególności budowę i funkcje układu stomatognatycznego;
- 2) objaśnia budowę i działanie stawów skroniowo-żuchwowych oraz rozróżnia nieprawidłowości zgryzowe i zębowe;
- 3) określa objawy i przyczyny wybranych zaburzeń i zmian chorobowych w obrębie układu stomatognatycznego;
- 4) wykonuje rysunki zębów w rzutach przestrzennych i modeluje korony zębów stałych w określonej skali;
- 5) rozróżnia zęby na podstawie opisu anatomicznego i wskazuje rolę punktów styčných;
- 6) rozróżnia i charakteryzuje cechy łuków zębowych i klasyfikacje braków uzębienia;
- 7) rozróżnia i stosuje systemy oznaczania zębów;
- 8) rozróżnia normy okluzji i wzajemne relacje przestrzenne zębów przeciwstawnych;
- 9) rozróżnia materiały stosowane w technice dentystycznej oraz określa ich oddziaływanie na tkanki i ustrój człowieka;
- 10) dobiera materiały używane do wykonywania protez dentystycznych;
- 11) rozróżnia nowoczesne technologie stosowane w pracy technika dentystycznego;
- 12) dobiera i obsługuje urządzenia w zależności od wybranej technologii wykonania protez dentystycznych;
- 13) analizuje otrzymane wyciski protetyczne;
- 14) wykonuje modele gipsowe (w tym modele dzielone) z zastosowaniem różnych technik;
- 15) wykonuje łyżki indywidualne i wzorniki zwarciowe z zastosowaniem różnych technologii;
- 16) montuje modele w artykulatorze na podstawie wartości średnich i przekazanych indywidualnych pomiarów artykulometrycznych;
- 17) rozróżnia i stosuje metody ustawiania zębów w protezach ruchomych;
- 18) wykonuje dentystyczne protezy ruchome z zastosowaniem różnych technologii;
- 19) wykonuje ruchome protezy nieosiadające (protezy szkieletowe i nakładowe);
- 20) wykonuje protezy stałe zgodnie z zasadami biomechaniki i zastosowaniem różnych technologii;
- 21) określa błędy w wykonawstwie protez dentystycznych oraz zapobiega ich powstawaniu;
- 22) ocenia jakość wykonanych prac protetycznych;

23) wykonuje wszystkie protezy dentystyczne zgodnie ze zleceniem lekarza dentysty.

## **2. Wykonywanie aparatów ortodontycznych**

Uczeń:

- 1) rozróżnia normy zgryzu w poszczególnych okresach rozwoju człowieka;
- 2) rozróżnia zaburzenia w obrębie narządu żucia i rozpoznaje przyczyny ich powstawania;
- 3) dokonuje podziału, charakteryzuje zasady działania i zastosowania aparatów ortodontycznych;
- 4) analizuje wyciski ortodontyczne;
- 5) wykonuje modele ortodontyczne w odniesieniu do płaszczyzn przestrzennych;
- 6) charakteryzuje budowę oraz zasady działania ruchomych i stałych aparatów ortodontycznych;
- 7) dobiera techniki i metody wykonania aparatów ortodontycznych;
- 8) dobiera materiały, narzędzia i urządzenia stosowane do wykonania aparatów ortodontycznych;
- 9) wykonuje aparaty stosowane w profilaktyce i wczesnym leczeniu szczękowo-ortodontycznym;
- 10) wykonuje aparaty ortodontyczne lecznicze jednoszczękowe i dwuszczękowe;
- 11) wykonuje aparaty retencyjne;
- 12) wykonuje protezy dziecięce;
- 13) określa zastosowanie śrub ortodontycznych;
- 14) dobiera, wykonuje i montuje elementy druciane i akrylowe do aparatów ortodontycznych;
- 15) identyfikuje błędy w wykonawstwie aparatów ortodontycznych oraz zapobiega ich powstawaniu;
- 16) ocenia jakość wykonanych aparatów ortodontycznych;
- 17) wykonuje aparaty ortodontyczne zgodnie ze zleceniem lekarza dentysty.

## **3. Wykonywanie szyn, protez pooperacyjnych i epitez twarzy**

Uczeń:

- 1) rozróżnia rodzaje i określa zastosowanie szyn;
- 2) dobiera metody oraz materiały i urządzenia do wykonania szyn;
- 3) wykonuje szyny terapeutyczne, pourazowe, ochronne oraz nakładki do wybielania;
- 4) wykonuje szyny z zastosowaniem różnych technologii;
- 5) wykonuje protezy pooperacyjne (z obturatorem);
- 6) wykonuje protezy zewnątrzustne (epitezy twarzy);
- 7) określa błędy w wykonawstwie szyn i protez pooperacyjnych oraz zapobiega ich powstawaniu;
- 8) ocenia jakość wykonanych szyn, protez pooperacyjnych i epitez twarzy;
- 9) wykonuje szyny, protezy pooperacyjne i epitezy twarzy zgodnie ze zleceniem lekarza dentysty.

## **4. Wykonywanie rekonstrukcji i napraw protez dentystycznych, aparatów ortodontycznych i szyn**

Uczeń:

- 1) określa rodzaje i przyczyny powstawania uszkodzeń protez ruchomych;
- 2) wykonuje podścielenie protez całkowitych, w tym z pełną wymianą płyty (rebazacja);
- 3) wykonuje rekonstrukcje i naprawy protez ruchomych, w tym z zastosowaniem technologii łączenia metali;
- 4) określa rodzaje i przyczyny powstawania uszkodzeń uzupełnień stałych;
- 5) określa rodzaje i przyczyny powstawania uszkodzeń aparatów ortodontycznych;
- 6) wykonuje naprawy i rekonstrukcje ruchomych i stałych aparatów ortodontycznych;
- 7) rozróżnia metody wykonywania napraw szyn terapeutycznych i pourazowych;
- 8) rozróżnia metody wykonywania napraw protez pooperacyjnych;
- 9) ocenia jakość wykonanych napraw i rekonstrukcji.

## **3. WARUNKI REALIZACJI KSZTAŁCENIA W ZAWODZIE**

Szkoła podejmująca kształcenie w zawodzie technik dentystyczny powinna posiadać następujące pomieszczenia dydaktyczne:

- 1) pracownię anatomiczną, wyposażoną w: modele, plansze anatomiczne i fizjologiczne, foliogramy, filmy dydaktyczne, programy komputerowe dotyczące anatomii człowieka, teksty źródłowe, atlasy anatomiczne, modele anatomiczne, fantomy osoby dorosłej, dziecka i niemowlęcia do resuscytacji krążeniowo-oddechowej, defibrylator automatyczny, kołnierze ortopedyczne, środki opatrunkowe;
- 2) pracownię protetyczno-ortodontyczną z wentylacją grawitacyjno-mechaniczną lub mechaniczną, wyposażoną w: stanowiska pracy dla uczniów (jedno stanowisko dla jednego ucznia) i stanowisko dla nauczyciela wyposażone w: stół z wyciągiem miejscowym, oświetleniem miejscowym, palnikiem gazowym, mikrosilnikiem; narzędzia do modelowania, puszki do polimeryzacji akrylu na gorąco; mikropalnik spirytusowy, artykulator i zwieraki, komplet kleszczy protetycznych i ortodontycznych, przyrząd do pomiarów równoległości zębów – paralelometr (jedno urządzenie dla ośmiu uczniów), puszki do polimeryzacji akrylu, puszki do powielania modeli, piec do wypalania ceramiki, urządzenie do utwardzania materiałów złożonych

(kompozytowych), urządzenie do tłoczenia węglanego, tygielek elektryczny do topienia wosku, urządzenie do pracy w wosku techniką zanurzania, urządzenie do wykonywania modeli dzielonych (np. fiksator, pinarka);

3) gipsownię, wyposażoną w: instalację wodno-kanalizacyjną z osadnikami, wyciąg mechaniczny oraz stół z dużym blatem i pojemnikami na gips, mieszadła mechaniczne z podciśnieniem (mieszadła próżniowe), obcinarki do gipsu, wstrząsarki (wibratory), piłę mechaniczną do przecinania modeli dzielonych; prasy hydrauliczne, wagę laboratoryjną do odważania gipsu (masy osłaniającej) i naczynie skalowane do dozowania wody demineralizowanej (płynu ekspansyjnego), dygestoria; urządzenia do polimeryzacji termicznej i ciśnieniowej, urządzenia do wyparzania wosku, stanowisko ze sprężonym powietrzem, mieszalnik automatyczny do rozdrabniania i topienia agaru, myjkę ultradźwiękową;

4) pracownię odlewnictwa metalu, wyposażoną w: dygestoria i wyciągi mechaniczne do pieców, suszarkę i piaskarek lub systemy filtrów specjalistycznych oraz suszarkę do modeli powielonych, piece do wygrzewania form odlewniczych, odlewnię indukcyjną, zestaw do lutowania stopów, piaskarki, kompresor duży do obsługi piaskarek z przystosowaną instalacją sprężonego powietrza;

5) pracownię obróbki końcowej (polerownię), wyposażoną w: wyciąg mechaniczny oraz szlifierki do metalu z wyciągami stanowiskowymi, polerki do akrylu i metalu z wyciągami stanowiskowymi, aparat do polerowania elektrolitycznego, urządzenie ciśnieniowo-parowe (wytwornicę pary wodnej);

6) gabinet dentystyczny, wyposażony w: fotel dentystyczny, asystor stomatologiczny, specjalistyczne krzesło dla lekarza i dla asysty, autoklaw klasy B, urządzenie do pakowania instrumentów, artykulator, łuk twarzowy z kilkoma zestawami do przenoszenia danych artykulometrycznych, leki, materiały i narzędzia stomatologiczne, lodówkę na preparaty, zlewozmywak do mycia narzędzi, urządzenie i narzędzia do usuwania złogów nazębnych, myjkę ultradźwiękową, zestawy diagnostyczne, zestawy instrumentów stomatologicznych, produkty lecznicze i wyroby medyczne stosowane w protetyce dentystycznej i ortodoncji, zestawy łyżek wyciskowych, podajniki ze środkiem myjącym i dezynfekującym, formularze dokumentacji stomatologicznej stosowanej w gabinetach stomatologicznych, procedury i standardy postępowania zgodne z wymaganiami sanitarno-epidemiologicznymi.

Kształcenie praktyczne może odbywać się w pracowniach szkolnych i podmiotach leczniczych.

Szkoła organizuje praktyki zawodowe w podmiocie zapewniającym rzeczywiste warunki pracy właściwe dla nauczanego zawodu w wymiarze 4 tygodni (160 godzin).

#### 4. Minimalna liczba godzin kształcenia zawodowego<sup>1)</sup>

Efekty kształcenia wspólne dla wszystkich zawodów oraz efekty kształcenia wspólne dla zawodów w ramach obszaru medyczno-społecznego stanowiące podbudowę do kształcenia w zawodzie lub grupie zawodów	430 godz.
Z.17. Wykonywanie i naprawa wyrobów medycznych z zakresu protetyki dentystycznej, ortodoncji oraz epitezy twarzy	1320 godz.

<sup>1)</sup> W szkole liczbę godzin kształcenia zawodowego należy dostosować do wymiaru godzin określonego w przepisach w sprawie ramowych planów nauczania w szkołach publicznych, przewidzianego dla kształcenia zawodowego, zachowując minimalną liczbę godzin wskazanych w tabeli odpowiednio dla efektów kształcenia: wspólnych dla wszystkich zawodów i wspólnych dla zawodów w ramach obszaru kształcenia stanowiących podbudowę do kształcenia w zawodzie lub grupie zawodów oraz właściwych dla kwalifikacji wyodrębnionych w zawodzie.

### **ZAŁĄCZNIK 3. Procedury przeprowadzania i organizowania egzaminu potwierdzającego kwalifikacje w zawodzie**

Aktualne procedury dotyczące przeprowadzania i organizowania egzaminu potwierdzającego kwalifikacje w zawodzie są dostępne na stronie internetowej Centralnej Komisji Egzaminacyjnej pod adresem <http://www.cke.edu.pl>.

## ZAŁĄCZNIK 4. Wzór deklaracji przystąpienia do egzaminu dla ucznia/słuchacza/absolwenta

### DEKLARACJA PRZYSTĄPIENIA DO EGZAMINU

..... miejscowość, data

**Dane osobowe ucznia /słuchacza /absolwenta** (wypełnić drukowanymi literami):

Nazwisko: .....

Imię (imiona): .....

Data i miejsce urodzenia: .....  
d d m m ł ł ł ł

Numer PESEL: .....

w przypadku braku numeru PESEL - seria i numer paszportu lub innego dokumentu potwierdzającego tożsamość

**Adres zamieszkania** (wypełnić drukowanymi literami):

miejscowość: .....

ulica i numer domu: .....

kod pocztowy i poczta: ..... - .....

nr telefonu z kierunkowym: ..... mail: .....

#### Deklaruję przystąpienie do egzaminu potwierdzającego kwalifikacje w zawodzie

.....  
symbol cyfrowy

.....  
nazwa zawodu

.....  
oznaczenie kwalifikacji  
zgodne z podstawą  
programową

.....  
nazwa kwalifikacji

- po raz pierwszy\*  
 po raz kolejny\* do części  pisemnej\* i  praktycznej\*

Jestem:

- uczniem/słuchaczem  zsz\*/  technikum\*/  szkoły policealnej\*/  kwalifikacyjnego kursu zawodowego\*

- absolwentem\*  zsz\*/  technikum\*/  szkoły policealnej\*/  kwalifikacyjnego kursu zawodowego\*

(miesiąc i rok ukończenia szkoły/kwalifikacyjnego kursu zawodowego: .....)

.....  
nazwa szkoły/organizatora kwalifikacyjnego kursu zawodowego, adres

- Do deklaracji dołączam:  Świadectwo ukończenia szkoły\*  
 Zaświadczenie ukończenia kwalifikacyjnego kursu zawodowego\*  
 Oryginał / duplikat świadectwa uzyskanego za granicą\*  
 Zaświadczenie wydane na podstawie przepisów w sprawie nostryfikacji świadectw szkolnych i świadectw maturalnych uzyskanych za granicą\*

Proszę o dostosowanie warunków i formy przeprowadzania egzaminu\* do moich indywidualnych potrzeb na podstawie załączonych dokumentów:

- Orzeczenie o potrzebie indywidualnego nauczania\*  
 Zaświadczenie o stanie zdrowia wydane przez lekarza\*  
 Zaświadczenie potwierdzające występowanie dysfunkcji wydane przez lekarza\*  
 Opinia poradni psychologiczno-pedagogicznej/poradni specjalistycznej o specyficznych trudnościach w uczeniu się\*  
 Opinia rady pedagogicznej\*

Wyrażam zgodę na przetwarzanie moich danych osobowych do celów związanych z egzaminem potwierdzającym kwalifikacje w zawodzie.

\*właściwe zaznaczyć

.....  
czytelny podpis

**ZAŁĄCZNIK 5. Wzór wniosku o dopuszczenie do egzaminu eksternistycznego zawodowego****WNIOSEK O DOPUSZCZENIE DO EGZAMINU EKSTERNISTYCZNEGO ZAWODOWEGO**miejsowość, data 

--	--	--	--	--	--	--	--

**Dane osobowe** (wypełnić drukowanymi literami):Nazwisko: 

--	--	--	--	--	--	--	--	--	--	--	--	--	--	--	--	--	--

Imię (imiona): 

--	--	--	--	--	--	--	--	--	--	--	--	--	--	--	--	--	--

Data i miejsce urodzenia: 

--	--	--	--	--	--	--	--	--	--	--	--	--	--	--	--	--	--

--	--	--	--	--	--	--	--	--	--	--	--	--	--	--	--	--	--

Numer PESEL: 

--	--	--	--	--	--	--	--	--	--	--	--	--	--	--	--	--	--

w przypadku braku numeru PESEL - seria i numer paszportu lub innego dokumentu potwierdzającego tożsamość

**Adres zamieszkania** (wypełnić drukowanymi literami):miejsowość: 

--	--	--	--	--	--	--	--	--	--	--	--	--	--	--	--	--	--

ulica i numer domu: 

--	--	--	--	--	--	--	--	--	--	--	--	--	--	--	--	--	--

kod pocztowy i poczta: 

--	--	--	--	--	--

 - 

--	--	--	--	--	--

--	--	--	--	--	--	--	--	--	--	--	--	--	--	--	--	--	--

nr telefonu (z kierunkowym): 

--	--	--	--	--	--	--	--	--	--	--	--	--	--	--	--	--	--

 mail: \_\_\_\_\_**Proszę o dopuszczenie do egzaminu potwierdzającego kwalifikacje w zawodzie**

--	--	--	--	--	--

 symbol cyfrowy zawodu ----- nazwa zawodu

--	--	--

 oznaczenie kwalifikacji  
zgodne z podstawą  
programową ----- nazwa kwalifikacji

- po raz pierwszy\*  
 po raz kolejny\* do części  pisemnej\* i  praktycznej\*

Proszę o dostosowanie warunków i formy przeprowadzania egzaminu\* do moich indywidualnych potrzeb na podstawie załączonej opinii poradni psychologiczno-pedagogicznej/załączonego zaświadczenia lekarskiego o stanie zdrowia.

**Do wniosku dołączam:**

- świadectwo ukończenia  gimnazjum\*/  ośmioletniej szkoły podstawowej\*/  innej szkoły\*
- dokumenty potwierdzające co najmniej dwa lata kształcenia lub pracy w zawodzie, w którym wyodrębniono kwalifikację w zakresie której zamierzam zdawać egzamin:
  - .....
  - .....
  - .....
  - .....
  - .....
  - .....
- opinia poradni psychologiczno-pedagogicznej\*/  zaświadczenie lekarskie o stanie zdrowia\*
- wniosek o zwolnienie z całości lub części opłaty i  dokumenty potwierdzające wysokość dochodów.

Wyrażam zgodę na przetwarzanie moich danych osobowych do celów związanych z egzaminem potwierdzającym kwalifikacje w zawodzie.

\*właściwe zaznaczyć

.....  
czytelny podpis

**ZAŁĄCZNIK 6. Wykaz Okręgowych Komisji Egzaminacyjnych**

Okręgowa Komisja Egzaminacyjna w Gdańsku

<http://www.oke.gda.pl/>

Okręgowa Komisja Egzaminacyjna w Jaworznie

<http://www.oke.jaworzno.pl/>

Okręgowa Komisja Egzaminacyjna w Krakowie

<http://www.oke.krakow.pl/>

Okręgowa Komisja Egzaminacyjna w Łomży

<http://www.oke.lomza.pl/>

Okręgowa Komisja Egzaminacyjna w Łodzi

<http://www.komisja.pl/>

Okręgowa Komisja Egzaminacyjna w Poznaniu

<http://www.oke.poznan.pl/>

Okręgowa Komisja Egzaminacyjna w Warszawie

<http://www.oke.waw.pl/>

Okręgowa Komisja Egzaminacyjna we Wrocławiu

<http://www.oke.wroc.pl/>

## SŁOWNIK POJĘĆ

**Szkoła** – należy przez to rozumieć trzy typy szkół ponadgimnazjalnych:

- zasadniczą szkołę zawodową,
- czteroletnie technikum,
- szkołę policealną.

**Placówka** – należy przez to rozumieć placówkę kształcenia ustawicznego lub placówkę kształcenia praktycznego.

**Dyrektor szkoły/placówki** – należy przez to rozumieć dyrektora szkoły/placówki, w której jest realizowane kształcenie zawodowe.

**Pracodawca** – należy przez to rozumieć pracodawcę, u którego jest realizowane kształcenie zawodowe.

**Ośrodek egzaminacyjny** – należy przez to rozumieć szkołę, placówkę lub pracodawcę, upoważnione przez dyrektora komisji okręgowej do zorganizowania części praktycznej egzaminu.

**Egzamin zawodowy** – należy przez to rozumieć egzamin potwierdzający kwalifikacje w zawodzie przeprowadzany z zakresu danej kwalifikacji wyodrębnionej w tym zawodzie, zgodnie z klasyfikacją zawodów szkolnictwa zawodowego.

**Kwalifikacja w zawodzie** – wyodrębniony w danym zawodzie zestaw oczekiwanych efektów kształcenia, których osiągnięcie potwierdza świadectwo wydane przez okręgową komisję egzaminacyjną, po zdaniu egzaminu potwierdzającego kwalifikacje w zawodzie w zakresie jednej kwalifikacji.

**Podstawa programowa kształcenia w zawodach** – obowiązkowe zestawy celów kształcenia i treści nauczania opisanych w formie oczekiwanych efektów kształcenia: wiedzy, umiejętności zawodowych oraz kompetencji personalnych i społecznych, niezbędnych dla zawodów lub kwalifikacji wyodrębnionych w zawodach, uwzględniane w programach nauczania i umożliwiające ustalenie kryteriów ocen szkolnych i wymagań egzaminacyjnych oraz warunki realizacji kształcenia w zawodach, w tym zalecane wyposażenie w pomoce dydaktyczne i sprzęt oraz minimalna liczba godzin kształcenia zawodowego.



**Formy pozaszkolne** – należy przez to rozumieć formy uzyskiwania i uzupełniania wiedzy, umiejętności i kwalifikacji zawodowych w placówkach i ośrodkach kształcenia ustawicznego i praktycznego, a także kwalifikacyjne kursy zawodowe.

**Kwalifikacyjny kurs zawodowy** – należy przez to rozumieć kurs, którego program nauczania uwzględnia podstawę programową kształcenia w zawodach, w zakresie jednej kwalifikacji, którego ukończenie umożliwi przystąpienie do egzaminu potwierdzającego kwalifikacje w zawodzie w zakresie tej kwalifikacji.

**Część pisemna egzaminu przeprowadzana w formie elektronicznej** – należy przez to rozumieć część pisemną egzaminu zawodowego przeprowadzaną z wykorzystaniem elektronicznego systemu przeprowadzania egzaminu.

**Operator** lub **operatorzy egzaminu** – należy przez to rozumieć wskazaną przez dyrektora szkoły/placówki/pracodawcę osobę lub osoby odpowiedzialne za przygotowanie techniczne szkoły/placówki/pracodawcy do przeprowadzenia części pisemnej egzaminu z wykorzystaniem elektronicznego systemu oraz za poprawność funkcjonowania w czasie egzaminu systemu elektronicznego i indywidualnych stanowisk egzaminacyjnych wspomaganých elektronicznie.

**Asystent techniczny** – należy przez to rozumieć osobę lub osoby przygotowujące stanowiska egzaminacyjne wskazane przez kierownika ośrodka egzaminacyjnego, odpowiedzialne za przygotowanie stanowisk egzaminacyjnych i zapewniających prawidłowe funkcjonowanie stanowisk komputerowych, specjalistycznego sprzętu oraz maszyn i urządzeń wykorzystywanych do wykonania zadań egzaminacyjnych w czasie przeprowadzania części praktycznej egzaminu zawodowego.

**Nauczyciel wspomagający** – należy przez to rozumieć specjalistę z zakresu danej niepełnosprawności, o którym mowa w komunikacie dyrektora CKE w sprawie szczegółowej informacji o sposobach dostosowania warunków i form przeprowadzania egzaminu zawodowego.

**Osoby posiadające świadectwa szkolne uzyskane za granicą** – należy przez to rozumieć osoby posiadające świadectwa szkolne uzyskane za granicą, uznane za równorzędne ze świadectwami ukończenia odpowiednich polskich szkół ponadgimnazjalnych lub szkół ponadpodstawowych.

**Zdający ze specjalnymi potrzebami edukacyjnymi** – należy przez to rozumieć:

- uczniów,
- słuchaczy,
- absolwentów

posiadających orzeczenie o potrzebie kształcenia specjalnego lub orzeczenie o potrzebie indywidualnego nauczania, lub opinię poradni psychologiczno-pedagogicznej, w tym poradni specjalistycznej o specyficznych trudnościach w uczeniu się, lub zaświadczenie o stanie zdrowia wydane przez lekarza stwierdzające chorobę lub niesprawność czasową, lub opinię rady pedagogicznej wskazującą konieczność dostosowania warunków egzaminu ze względu na trudności adaptacyjne związane z wcześniejszym kształceniem za granicą, zaburzenia komunikacji językowej, lub sytuację kryzysową lub traumatyczną – osoby niewidome, słabowidzące, niesłyszące, słabosłyszące, z niepełnosprawnością ruchową, w tym z afazją, z upośledzeniem umysłowym w stopniu lekkim, z autyzmem, w tym z zespołem Aspergera, posiadające zaświadczenie lekarskie potwierdzające występowanie danej dysfunkcji, przystępujące do egzaminu potwierdzającego kwalifikację w zawodzie na podstawie świadectwa szkolnego uzyskanego za granicą lub ukończonego kwalifikacyjnego kursu zawodowego lub decyzji dyrektora okręgowej komisji egzaminacyjnej o dopuszczeniu do egzaminu zawodowego eksternistycznego.