



OKRĘGOWA KOMISJA EGZAMINACYJNA W ŁODZI

**SPRAWOZDANIE
DOTYCZĄCE PRZEBIEGU
I ANALIZY WYNIKÓW
EGZAMINU POTWIERDZAJĄCEGO
KWALIFIKACJE ZAWODOWE
PRZEPROWADZONEGO
W SESJI ZIMOWEJ 2010 ROKU**

*Dyrektorzy szkół i placówek oświatowych
prowadzących kształcenie zawodowe
w województwie łódzkim i świętokrzyskim*

Szanowni Państwo

Przekazuję Państwu sprawozdanie z tegorocznej zimowej sesji egzaminacyjnej. Znajdziecie w nim uwagi dotyczące organizacji, przebiegu egzaminów potwierdzających kwalifikacje zawodowe i przede wszystkim podstawowe informacje na temat wyników osiągniętych przez absolwentów zarządzanych przez Państwa szkół i placówek.

Mamy nadzieję, że ten materiał posłuży do wielu ciekawych i twórczych przemyśleń, które przełożą się na doskonalenie organizacji i przebiegu egzaminów.

Dziękuję Państwu za zaangażowanie, ogromny wysiłek włożony w przygotowanie i przeprowadzenie egzaminów oraz za aktywną i odpowiedzialną współpracę z Okręgową Komisją Egzaminacyjną w Łodzi.

Zachęcam do lektury naszej kolejnej publikacji egzaminacyjnej i równocześnie życzę Państwu, aby rok szkolny 2009/2010 dostarczył wielu powodów do radości i satysfakcji z podjętych działań.

Łączę wyrazy szacunku

Dyrektor
Okręgowej Komisji Egzaminacyjnej w Łodzi

mgr Danuta Zakrzewska

Opracowanie:

Anna Niewczas
Iwona Pecyna

SPIS TREŚCI

I. Wstęp	5
Wykaz zawodów	6
II. Ogólne informacje o egzaminie	7
III. Organizacja i przebieg egzaminu dla absolwentów techników i szkół policealnych ...	10
IV. Wyniki egzaminu zawodowego dla absolwentów techników i szkół policealnych	12
V. Organizacja i przebieg egzaminu dla absolwentów szkół policealnych, które kształcą w tych samych zawodach, co dwu- i trzyletnie szkoły zawodowe.....	16
VI. Wyniki egzaminu zawodowego dla absolwentów szkół policealnych, które kształcą w tych samych zawodach, co dwu- i trzyletnie szkoły zawodowe.....	17

I. WSTĘP

Sprawozdanie z egzaminu potwierdzającego kwalifikacje zawodowe przeprowadzonego w sesji zimowej 2010 roku zawiera ogólne informacje o egzaminie i jego organizacji dla absolwentów techników i szkół policealnych oraz szkół kształcących w tych samych zawodach co zasadnicze szkoły zawodowe. W zestawieniach zbiorczych uwzględniono takie charakterystyki, jak frekwencja i zdawalność dla poszczególnych etapów oraz całego egzaminu z podziałem na poszczególne zawody. Przedstawiono również informacje dotyczące ilości wydanych dyplomów na terenie OKE w Łodzi w trzech różnych konfiguracjach (dla zdających z okręgu, dla zdających z województwa łódzkiego oraz dla zdających z województwa świętokrzyskiego).

*Wydział Badań i Analiz
Wydział Egzaminów Zawodowych*

WYKAZ ZAWODÓW

Kod zawodu	Nazwa zawodu
311[04]	Technik budownictwa
311[08]	Technik elektryk
311[20]	Technik mechanik
312[01]	Technik informatyk
315[01]	Technik bezpieczeństwa i higieny pracy
321[05]	Technik rolnik
321[10]	Technik żywienia i gospodarstwa domowego
322[01]	Asystentka stomatologiczna
322[06]	Ratownik medyczny
322[09]	Technik dentystyczny
322[10]	Technik farmaceutyczny
322[12]	Technik masażysta
322[16]	Technik optyk
341[02]	Technik ekonomista
341[04]	Technik hotelarstwa
341[05]	Technik obsługi turystycznej
342[01]	Technik organizacji reklamy
342[02]	Technik spedytor
342[04]	Technik logistyki
343[01]	Technik administracji
346[02]	Asystent osoby niepełnosprawnej
346[04]	Opiekun w domu pomocy społecznej
412[01]	Technik rachunkowości
419[01]	Technik prac biurowych
513[02]	Opiekun medyczny
514[02]	Technik usług fryzjerskich
514[03]	Technik usług kosmetycznych
515[01]	Technik ochrony fizycznej osób i mienia

II. OGÓLNE INFORMACJE O EGZAMINIE

Egzamin potwierdzający kwalifikacje zawodowe został przeprowadzony na podstawie Rozporządzenia Ministra Edukacji Narodowej z dnia 30 kwietnia 2007 roku w sprawie warunków i sposobu oceniania, klasyfikowania i promowania uczniów i słuchaczy oraz przeprowadzania sprawdzianów i egzaminów w szkołach publicznych (Dz. U. z 2007 r. Nr 83, poz. 562 z późniejszymi zmianami).

W zimowej sesji egzaminacyjnej roku szkolnego 2009/2010 do egzaminu przystąpili absolwenci techników (9 zdających) i szkół policealnych (1283 zdających).

Egzamin przeprowadzony był w następujących terminach:

- etap pisemny egzaminu dla wszystkich absolwentów – 19 stycznia 2010 r., godzina 9⁰⁰,
- etap praktyczny:
 - dla absolwentów techników i szkół policealnych - 20, 21 i 22 stycznia 2010 r.,
 - dla absolwentów szkół policealnych, kształcących w tych samych zawodach co zasadnicze szkoły zawodowe - od 26 stycznia do 9 lutego 2010 r.

Pierwsza zmiana egzaminu w etapie praktycznym rozpoczynała się o godzinie 9⁰⁰, a druga zmiana o godzinie:

- 13⁰⁰ w szkołach policealnych, kształcących w tych samych zawodach co zasadnicze szkoły zawodowe,
- 15⁰⁰ w technikum i szkołach równorzędnych.

Struktura egzaminu

Egzamin Potwierdzający Kwalifikacje Zawodowe (zwany egzaminem zawodowym) jest formą oceny poziomu opanowania wiadomości i umiejętności z zakresu danego zawodu, określonych w **standardach wymagań egzaminacyjnych**.

Jest on egzaminem zewnętrznym, co oznacza, że:

- jest przeprowadzony przez instytucję zewnętrzną względem szkoły i pod jej nadzorem,
- wykorzystuje opracowane przez tą instytucję jednolite zadania egzaminacyjne, kryteria oceniania i zasady przeprowadzania egzaminu,
- sprawdzany jest przez niezależnych od szkoły egzaminatorów,
- jego istotę stanowi oddzielenie procesu sprawdzania i oceniania osiągnięć uczniów od procesu kształcenia, dzięki czemu możliwe jest uzyskanie porównywalnej i obiektywnej oceny poziomu osiągnięć zdających.

Egzamin przeprowadzany jest w dwóch etapach:

- etap pisemny, w którym zdający rozwiązuje 70 zadań wielokrotnego wyboru. Pierwszych 50 zadań dotyczy zagadnień zawodowych pogrupowanych w trzy obszary umiejętności: czytania ze zrozumieniem, przetwarzania danych liczbowych i operacyjnych oraz zagadnień dotyczących bezpieczeństwa i higieny pracy. Kolejnych 20 zadań dotyczy umiejętności związanych z zatrudnieniem i działalnością gospodarczą. Zadania te podzielone są na dwa obszary: czytania ze zrozumieniem oraz przetwarzania danych liczbowych i operacyjnych. Etap pisemny w swojej formie jest jednakowy dla wszystkich absolwentów szkół zawodowych i trwa 120 minut.
- etap praktyczny polega na:
 - opracowaniu projektu realizacji prac – zawody, których czas wykonania zadania wynosi 180 minut lub opracowaniu projektu realizacji prac i wykonaniu określonych prac wskazanych w treści zadania – zawody, których czas wykonania zadania wynosi 240 minut; zadanie praktyczne w tej formie wykonywali absolwenci techników i szkół policealnych; prace egzaminacyjne sprawdzane były przez niezależnych egzaminatorów w krajowych i regionalnych ośrodkach sprawdzania,
 - wykonaniu praktycznego zadania egzaminacyjnego; zadanie w tej formie wykonywali absolwenci szkół policealnych, które kształcą w tych samych zawodach, co dwu- i trzyletnie szkoły zawodowe; każdy zdający oceniany był niezależnie przez trzech egzaminatorów, którzy w oparciu o kryteria oceniania punktuja czynności wykonywane przez zdającego.

Etap praktyczny egzaminu dla absolwentów szkół policealnych, które kształcą w tych samych zawodach, co dwu- i trzyletnie szkoły zawodowe sprawdza umiejętności w czterech obszarach:

1. Planowanie czynności związanych z wykonaniem zadania;
2. Organizowanie stanowiska pracy;
3. Wykonywanie zadania z zachowaniem przepisów bezpieczeństwa i higieny pracy, ochrony przeciwpożarowej oraz ochrony środowiska;
4. Prezentowanie efektów wykonanego zadania.

Etap praktyczny egzaminu dla absolwentów techników oraz szkół policealnych w zależności od zawodu trwał 180 lub 240 minut. Czas ten określony jest w informatorach dla poszczególnych zawodów.

W celu zapewnienia porównywalności wyników egzamin, zarówno w etapie pisemnym, jak i praktycznym, odbywał się na terenie całego kraju według tych samych procedur egzaminacyjnych.

W etapie praktycznym w szkołach policealnych, które kształcą w tych samych zawodach, co dwu- i trzyletnie szkoły zawodowe oraz w wybranych zawodach w technikum stanowiska egzaminacyjne wyposażone były w takie same maszyny, urządzenia, narzędzia oraz materiały niezbędne do wykonania zadania.

Egzaminatorzy oceniali zdających na podstawie tych samych kryteriów zawartych w arkuszach obserwacji (szkoły policealne, które kształcą w tych samych zawodach, co dwu- i trzyletnie szkoły zawodowe) lub schematach punktowania (dla techników i szkół policealnych).

Absolwenci, którzy korzystali z dostosowanych warunków na egzaminie, mieli wydłużony czas egzaminu o 30 minut. Ponadto, mogli oni korzystać ze specjalnie przystosowanych stanowisk egzaminacyjnych.

Warunki uzyskania dyplomu

Dyplom potwierdzający kwalifikacje zawodowe otrzymali ci absolwenci, którzy z etapu pisemnego uzyskali: w części pierwszej minimum 50% punktów oraz w części drugiej minimum 30% możliwych do uzyskania punktów, a z etapu praktycznego minimum 75% możliwych do uzyskania punktów.

W 2010 roku absolwentom, którym przysługuje prawo do otrzymania dyplomu wydano również suplement „Europass”, w którym opisano w języku polskim i angielskim kwalifikacje zawodowe dla danego zawodu.

III. ORGANIZACJA I PRZEBIEG EGZAMINU DLA ABSOLWENTÓW TECHNIKÓW I SZKÓŁ POLICEALNYCH

Egzamin potwierdzający kwalifikacje zawodowe w technikach i szkołach policealnych na terenie Okręgowej Komisji Egzaminacyjnej w Łodzi zdawało łącznie 1067 absolwentów (spośród 1397 zgłoszonych, z czego uprawnionych do zdawania egzaminu zawodowego po klasyfikacji było 1203 osoby) w 104 szkołach. Etap praktyczny egzaminu potwierdzającego kwalifikacje zawodowe odbywał się w 99 ośrodkach egzaminacyjnych, z czego 47 to ośrodki, w których przeprowadzono egzamin dla zawodów obejmujących w standardzie wymagań egzaminacyjnych wykonanie określonych prac. Na podstawie złożonych wniosków weryfikatorzy sprawdzili wyposażenie ośrodków zgodnie ze standardem wymagań egzaminacyjnych. Na podstawie protokołów ośrodki otrzymały upoważnienia do przeprowadzenia etapu praktycznego egzaminu na trzy lata lub jeden rok. Największym wyzwaniem, jak co roku, były zawody, w których zdający wykonywali zadania na odpowiednio przygotowanych stanowiskach egzaminacyjnych. Taki egzamin odbywał się w następujących zawodach: 312[01] Technik informatyk, 322[06] Ratownik medyczny, 322[09] Technik dentystyczny, 341[02] Technik ekonomista, 412[01] Technik rachunkowości i 419[01] Technik prac biurowych.

Prace egzaminacyjne z etapu praktycznego w zawodach, w których do egzaminu zgłoszono największą liczbę zdających z OKE Łódź, sprawdzane były w regionalnych ośrodkach sprawdzania. Do tej grupy w sesji zimowej zaliczono tylko zawód: 315[01] Technik bezpieczeństwa i higieny pracy (424 prace). Pozostałe zawody sprawdzane były w krajowych ośrodkach sprawdzania, odpowiedzialnych za sprawdzenie wszystkich prac z danego zawodu w kraju. W Okręgowej Komisji Egzaminacyjnej w Łodzi funkcjonowały krajowe ośrodki sprawdzania dla zawodów: 311[08] Technik elektryk (26 prac), 321[10] Technik żywienia i gospodarstwa domowego (1 praca), 322[12] Technik masażysta (41 prac), 322[16] Technik optyk (14 prac), 341[03] Technik handlowiec (23 prace), 341[04] Technik hotelarstwa (82 prace), 341[05] Technik obsługi turystycznej (91 prac), 419[01] Technik prac biurowych (67 prac), 514[03] Technik usług kosmetycznych (257 prac). Łącznie prace sprawdzało 40 egzaminatorów w 10 zespołach.

Etap pisemny egzaminu potwierdzającego kwalifikacje zawodowe obserwowany był przez 4 obserwatorów reprezentujących Kuratoria Oświaty w Łodzi i w Kielcach. Na etapie praktycznym obecnych było 11 obserwatorów będących przedstawicielami kuratoriów

oświaty, Okręgowej Komisji Egzaminacyjnej w Łodzi oraz Centralnej Komisji Egzaminacyjnej.

Dystrybucja materiałów egzaminacyjnych odbyła się w przeddzień egzaminu dla etapu praktycznego i tego samego dnia rano dla etapu pisemnego.

Problemem w organizacji egzaminu w sesji zimowej 2010 były:

- różne terminy ferii zimowych, co wiązało się z trudnością przeprowadzenia tego egzaminu i pozyskania egzaminatorów do sprawdzania prac egzaminacyjnych,
- niska frekwencja na egzaminie, przez co konieczne okazało się odwołanie pewnej liczby egzaminatorów przydzielonych do sprawdzania prac.

Z analizy protokołów z poszczególnych szkół i ośrodków egzaminacyjnych wynika, że egzamin przebiegał bez zakłóceń.

IV. WYNIKI EGZAMINU ZAWODOWEGO DLA ABSOLWENTÓW TECHNIKÓW I SZKÓŁ POLICEALNYCH

Tabela 1. Wyniki egzaminu zawodowego w okręgu - technika i szkoły policealne

Kod zawodu	Liczba osób zgłoszonych	Przystąpiło do etapu pisemnego		Zdało etap pisemny		Przystąpiło do etapu praktycznego		Zdało etap praktyczny		Przystąpiło do egzaminu ¹		Otrzymało dyplom ²	
		liczba	%	liczba	%	liczba	%	liczba	%	liczba	%	liczba	%
311[04]	5	4	80,0	4	100,0	4	80,0	0	0,0	4	80,0	0	0,0
311[08]	4	3	75,0	3	100,0	3	75,0	2	66,7	3	75,0	2	66,7
311[20]	6	5	83,3	5	100,0	5	83,3	1	20,0	5	83,3	1	20,0
312[01]	87	64	73,6	52	81,3	73	83,9	20	27,4	73	83,9	19	26,0
315[01]	494	381	77,1	358	94,0	424	85,8	233	55,0	429	86,8	231	53,8
321[05]	114	97	85,1	90	92,8	99	86,8	47	47,5	99	86,8	46	46,5
321[10]	1	0	0,0	-	-	1	100,0	1	100,0	1	100,0	1	100,0
322[01]	15	10	66,7	10	100,0	13	86,7	7	53,8	13	86,7	7	53,8
322[06]	23	19	82,6	19	100,0	23	100,0	15	65,2	23	100,0	15	65,2
322[09]	99	82	82,8	73	89,0	93	93,9	84	90,3	95	96,0	79	83,2
322[10]	56	49	87,5	47	95,9	56	100,0	22	39,3	56	100,0	22	39,3
322[12]	8	4	50,0	3	75,0	6	75,0	3	50,0	8	100,0	5	62,5
322[16]	14	10	71,4	10	100,0	14	100,0	0	0,0	14	100,0	0	0,0
341[02]	8	3	37,5	3	100,0	3	37,5	1	33,3	3	37,5	1	33,3
341[04]	18	13	72,2	13	100,0	13	72,2	6	46,2	13	72,2	6	46,2
341[05]	13	10	76,9	10	100,0	11	84,6	3	27,3	11	84,6	3	27,3
342[01]	3	3	100,0	3	100,0	3	100,0	2	66,7	3	100,0	2	66,7
342[02]	5	3	60,0	3	100,0	3	60,0	1	33,3	3	60,0	1	33,3
342[04]	69	64	92,8	58	90,6	61	88,4	41	67,2	64	92,8	42	65,6
343[01]	84	76	90,5	74	97,4	78	92,9	37	47,4	78	92,9	37	47,4
346[02]	4	4	100,0	4	100,0	4	100,0	4	100,0	4	100,0	4	100,0
346[04]	12	5	41,7	5	100,0	7	58,3	6	85,7	8	66,7	6	75,0
412[01]	8	6	75,0	6	100,0	6	75,0	6	100,0	6	75,0	6	100,0
419[01]	10	10	100,0	10	100,0	10	100,0	2	20,0	10	100,0	2	20,0
514[02]	3	2	66,7	2	100,0	2	66,7	2	100,0	2	66,7	2	100,0
514[03]	28	27	96,4	27	100,0	27	96,4	26	96,3	27	96,4	26	96,3
515[01]	12	12	100,0	12	100,0	12	100,0	5	41,7	12	100,0	5	41,7
razem	1 203	966	80,3	904	93,6	1 054	87,6	577	54,7	1 067	88,7	571	53,5

¹ Liczba uczniów, którzy przystąpili przynajmniej do jednego etapu egzaminu

² W odniesieniu do liczby przystępujących do egzaminu

Tabela 2. Wyniki egzaminu zawodowego w województwie łódzkim - technika i szkoły policealne

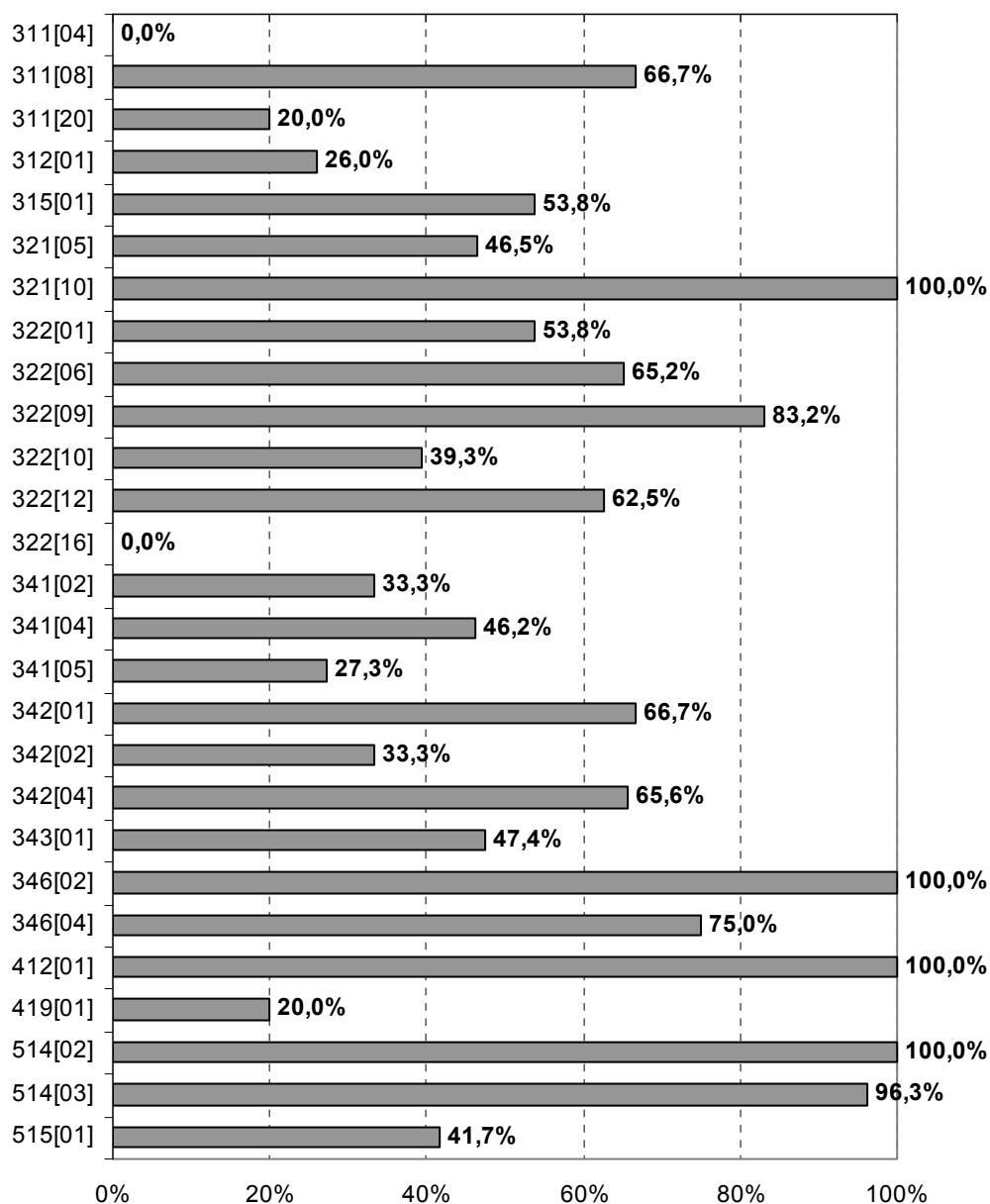
Kod zawodu	Liczba osób zgłoszonych	Przystąpiło do etapu pisemnego		Zdało etap pisemny		Przystąpiło do etapu praktycznego		Zdało etap praktyczny		Przystąpiło do egzaminu ¹		Otrzymało dyplom ²	
		liczba	%	liczba	%	liczba	%	liczba	%	liczba	%	liczba	%
311[04]	5	4	80,0	4	100,0	4	80,0	0	0,0	4	80,0	0	0,0
311[08]	1	1	100,0	1	100,0	1	100,0	1	100,0	1	100,0	1	100,0
311[20]	6	5	83,3	5	100,0	5	83,3	1	20,0	5	83,3	1	20,0
312[01]	61	50	82,0	43	86,0	56	91,8	19	33,9	56	91,8	18	32,1
315[01]	254	198	78,0	188	94,9	227	89,4	149	65,6	230	90,6	147	63,9
321[05]	74	64	86,5	64	100,0	65	87,8	41	63,1	65	87,8	41	63,1
321[10]	1	0	0,0	-	-	1	100,0	1	100,0	1	100,0	1	100,0
322[09]	72	61	84,7	54	88,5	70	97,2	63	90,0	71	98,6	58	81,7
322[10]	35	33	94,3	31	93,9	35	100,0	17	48,6	35	100,0	17	48,6
322[12]	2	0	0,0	-	-	2	100,0	2	100,0	2	100,0	2	100,0
322[16]	14	10	71,4	10	100,0	14	100,0	0	0,0	14	100,0	0	0,0
341[02]	3	1	33,3	1	100,0	1	33,3	1	100,0	1	33,3	1	100,0
341[04]	18	13	72,2	13	100,0	13	72,2	6	46,2	13	72,2	6	46,2
341[05]	11	10	90,9	10	100,0	11	100,0	3	27,3	11	100,0	3	27,3
342[02]	5	3	60,0	3	100,0	3	60,0	1	33,3	3	60,0	1	33,3
342[04]	62	58	93,5	52	89,7	56	90,3	39	69,6	58	93,5	40	69,0
343[01]	82	76	92,7	74	97,4	78	95,1	37	47,4	78	95,1	37	47,4
346[04]	4	0	0,0	-	-	3	75,0	2	66,7	3	75,0	2	66,7
412[01]	8	6	75,0	6	100,0	6	75,0	6	100,0	6	75,0	6	100,0
419[01]	7	7	100,0	7	100,0	7	100,0	2	28,6	7	100,0	2	28,6
514[03]	28	27	96,4	27	100,0	27	96,4	26	96,3	27	96,4	26	96,3
515[01]	12	12	100,0	12	100,0	12	100,0	5	41,7	12	100,0	5	41,7
razem	765	639	83,5	605	94,7	697	91,1	422	60,5	703	91,9	415	59,0

Tabela 3. Wyniki egzaminu zawodowego w województwie świętokrzyskim - technika i szkoły policealne

Kod zawodu	Liczba osób zgłoszonych	Przystąpiło do etapu pisemnego		Zdało etap pisemny		Przystąpiło do etapu praktycznego		Zdało etap praktyczny		Przystąpiło do egzaminu ¹		Otrzymało dyplom ²	
		liczba	%	liczba	%	liczba	%	liczba	%	liczba	%	liczba	%
311[08]	3	2	66,7	2	100,0	2	66,7	1	50,0	2	66,7	1	50,0
312[01]	26	14	53,8	9	64,3	17	65,4	1	5,9	17	65,4	1	5,9
315[01]	240	183	76,3	170	92,9	197	82,1	84	42,6	199	82,9	84	42,2
321[05]	40	33	82,5	26	78,8	34	85,0	6	17,6	34	85,0	5	14,7
322[01]	15	10	66,7	10	100,0	13	86,7	7	53,8	13	86,7	7	53,8
322[06]	23	19	82,6	19	100,0	23	100,0	15	65,2	23	100,0	15	65,2
322[09]	27	21	77,8	19	90,5	23	85,2	21	91,3	24	88,9	21	87,5
322[10]	21	16	76,2	16	100,0	21	100,0	5	23,8	21	100,0	5	23,8
322[12]	6	4	66,7	3	75,0	4	66,7	1	25,0	6	100,0	3	50,0
341[02]	5	2	40,0	2	100,0	2	40,0	0	0,0	2	40,0	0	0,0
341[05]	2	0	0,0	-	-	0	0,0	-	-	0	0,0	-	-
342[01]	3	3	100,0	3	100,0	3	100,0	2	66,7	3	100,0	2	66,7
342[04]	7	6	85,7	6	100,0	5	71,4	2	40,0	6	85,7	2	33,3
343[01]	2	0	0,0	-	-	0	0,0	-	-	0	0,0	-	-
346[02]	4	4	100,0	4	100,0	4	100,0	4	100,0	4	100,0	4	100,0
346[04]	8	5	62,5	5	100,0	4	50,0	4	100,0	5	62,5	4	80,0
419[01]	3	3	100,0	3	100,0	3	100,0	0	0,0	3	100,0	0	0,0
514[02]	3	2	66,7	2	100,0	2	66,7	2	100,0	2	66,7	2	100,0
razem	438	327	74,7	299	91,4	357	81,5	155	43,4	364	83,1	156	42,9

Z przedstawionych powyżej zestawień wynika, że najwięcej osób (429) przystąpiło do egzaminu z zawodu 315[01] Technik bezpieczeństwa i higieny pracy. Frekwencja na egzaminie wyniosła 80,3% na etapie pisemnym oraz 87,6% na etapie praktycznym.

Wyniki egzaminu potwierdzającego kwalifikacje zawodowe wskazują, że uczniowie zdecydowanie lepiej zdali etap pisemny (93,6%) niż etap praktyczny (54,7%). Dyplom potwierdzający kwalifikacje zawodowe otrzymało 571 (53,5%) osób, wśród których 48 osób, to absolwenci z lat ubiegłych, którzy zdawali tylko jeden etap egzaminu.



Rys. 1. Odsetek absolwentów techników i szkół policealnych, którzy zdali egzamin potwierdzający kwalifikacje zawodowe w poszczególnych zawodach

Tabela 4. Średnie wyniki z poszczególnych części egzaminu zawodowego w okręgu – technika i szkoły policealne

Kod zawodu	Etap pisemny		Etap praktyczny, %
	Cz.1, %	Cz.2, %	
311[04]	66,5	87,5	40,3
311[08]	65,3	85,0	76,3
311[20]	62,0	82,0	62,0
312[01]	61,9	87,3	57,6
315[01]	66,5	84,3	67,6
321[05]	69,5	85,8	66,5
321[10]	-	-	90,0
322[01]	91,2	86,0	70,8
322[06]	68,7	84,5	74,3
322[09]	63,4	83,2	83,5
322[10]	70,2	87,3	62,4
322[12]	57,0	78,8	72,2
322[16]	75,0	93,0	62,8
341[02]	76,7	96,7	67,3
341[04]	68,8	86,5	67,6
341[05]	80,0	92,0	55,5
342[01]	70,7	91,7	73,0
342[02]	60,0	76,7	45,0
342[04]	69,4	86,7	73,7
343[01]	77,5	87,2	67,8
346[02]	75,5	88,8	81,5
346[04]	73,2	87,0	76,6
412[01]	82,0	91,7	87,3
419[01]	78,2	89,5	64,9
514[02]	85,0	92,5	87,5
514[03]	80,4	88,7	85,7
515[01]	87,8	90,8	68,6

V. ORGANIZACJA I PRZEBIEG EGZAMINU DLA ABSOLWENTÓW SZKÓŁ POLICEALNYCH, KTÓRE KSZTAŁCĄ W TYCH SAMYCH ZAWODACH, CO DWU- I TRZYLETNIE SZKOŁY ZAWODOWE

Egzamin potwierdzający kwalifikacje zawodowe w szkołach policealnych, które kształcą w tych samych zawodach, co dwu- i trzyletnie szkoły zawodowe w Okręgowej Komisji Egzaminacyjnej w Łodzi zdawało łącznie 87 absolwentów (spośród 91 zgłoszonych, z czego uprawnionych do zdawania egzaminu zawodowego po klasyfikacji było 89 osób) z województwa świętokrzyskiego. Etap pisemny egzaminu potwierdzającego kwalifikacje zawodowe dla absolwentów szkół policealnych, które kształcą w tych samych zawodach, co dwu- i trzyletnie szkoły zawodowe odbywał się w szkole macierzystej. Etap praktyczny przeprowadzany był wyłącznie w upoważnionych ośrodkach egzaminacyjnych. Etap pisemny egzaminu zorganizowany był w 2 szkołach, natomiast etap praktyczny w 2 ośrodkach. W etapie praktycznym wzięło udział 6 egzaminatorów.

W wyniku analizy dokumentacji egzaminacyjnej stwierdzono występowanie błędów technicznych w wypełnianiu jej przez zespoły egzaminacyjne. W związku z powyższym, niezbędne jest coroczne organizowanie szkoleń uzupełniających. Poza tym uchybieniem nie stwierdzono w bieżącym roku większych problemów z organizacją egzaminu dla absolwentów szkół policealnych, które kształcą w tych samych zawodach, co dwu- i trzyletnie szkoły zawodowe. Należy podkreślić szczególnie ważną rolę kierowników ośrodków egzaminacyjnych, którzy odpowiadali za przygotowanie stanowisk egzaminacyjnych w etapie praktycznym.

VI. WYNIKI EGZAMINU ZAWODOWEGO DLA ABSOLWENTÓW SZKÓŁ POLICEALNYCH, KTÓRE KSZTAŁCĄ W TYCH SAMYCH ZAWODACH, CO DWU- I TRZYLETNIE SZKOŁY ZAWODOWE

Tabela 6. Wyniki egzaminu zawodowego w okręgu - szkoły policealne, które kształcą w tych samych zawodach, co dwu- i trzyletnie szkoły zawodowe

Kod zawodu	Liczba osób zgłoszonych	Przystąpiło do etapu pisemnego		Zdało etap pisemny		Przystąpiło do etapu praktycznego		Zdało etap praktyczny		Przystąpiło do egzaminu ¹		Otrzymało dyplom ²	
		liczba	%	liczba	%	liczba	%	liczba	%	liczba	%	liczba	%
513[02]	89	87	97,8	86	98,9	86	96,6	86	100,0	87	97,8	86	98,9

¹ Liczba uczniów, którzy przystąpili przynajmniej do jednego etapu egzaminu

² W odniesieniu do liczby przystępujących do egzaminu

W sesji zimowej przeprowadzony został egzamin potwierdzający kwalifikacje zawodowe tylko w jednym zawodzie 513[02] Opiekun medyczny. Etap pisemny zdało 98,9% absolwentów, etap praktyczny - wszyscy przystępujący. Łącznie dyplom otrzymało 86 (98,9%) zdających egzamin, wśród których 1 osoba, to absolwent z lat ubiegłych, który zdawał tylko jeden etap egzaminu.