



WSTĘPNA INFORMACJA
O WYNIKACH EGZAMINU GIMNAZJALNEGO
przeprowadzonego w kwietniu 2007 roku

OKE Łódź, czerwiec 2007

I. Populacja zdających

Arkusz standardowy w **części humanistycznej** egzaminu gimnazjalnego w kwietniu 2007 roku rozwiązywało **49 628** uczniów (98% wszystkich przystępujących do tej części egzaminu). 2% uczniów przystępujących do egzaminu gimnazjalnego rozwiązywało zadania w arkuszach dostosowanych do ich potrzeb. Uczniowie z dysleksją stanowili 8,7% przystępujących do egzaminu gimnazjalnego. Poniższe zestawienia uwzględniają również laureatów konkursów przedmiotowych. W tym roku **131** laureatów wojewódzkich konkursów organizowanych przez Łódzkiego i Świętokrzyskiego Kuratora Oświaty miało przypisany **maksymalny wynik za test** w części humanistycznej.

Symbol arkusza	Opis	Liczba uczniów		
		łódzkie	świętokrzyskie	razem
A1	standardowy	31 843	17 785	49 628
	<i>w tym dla uczniów z dysleksją</i>	3050	1294	4344
A4	dla uczniów słabo widzących (czcionka 16 pkt)	15	9	24
A5	dla uczniów słabo widzących (czcionka 24 pkt)	10	9	19
A6	dla uczniów niewidomych (druk w piśmie Braille'a)	-	-	-
A7	dla uczniów słabo słyszących i niesłyszących	51	23	74
A8	dla uczniów upośledzonych w stopniu lekkim	606	292	898
razem		32 527	18 118	50 643

Tabela 1. Liczba zdających z uwzględnieniem rodzaju arkusza egzaminacyjnego – GH 2007

Arkusz standardowy w **części matematyczno-przyrodniczej** egzaminu gimnazjalnego w kwietniu 2007 rozwiązywało **49 557** uczniów (98% wszystkich przystępujących do tej części egzaminu). **185** laureatów wojewódzkich konkursów przedmiotowych organizowanych przez Łódzkiego i Świętokrzyskiego Kuratora Oświaty miało przypisany **maksymalny wynik za test** w części matematyczno-przyrodniczej.

Symbol arkusza	Opis	Liczba uczniów		
		łódzkie	świętokrzyskie	razem
A1	standardowy	31 813	17 744	49 557
	<i>w tym dla uczniów z dysleksją</i>	3052	1291	4 343
A4	dla uczniów słabo widzących (czcionka 16 pkt)	15	9	24
A5	dla uczniów słabo widzących (czcionka 24 pkt)	10	9	19
A6	dla uczniów niewidomych (druk w piśmie Braille'a)	-	-	-
A7	dla uczniów słabo słyszących i niesłyszących	51	22	73
A8	dla uczniów upośledzonych w stopniu lekkim	606	295	901
razem		32 495	18 079	50 574

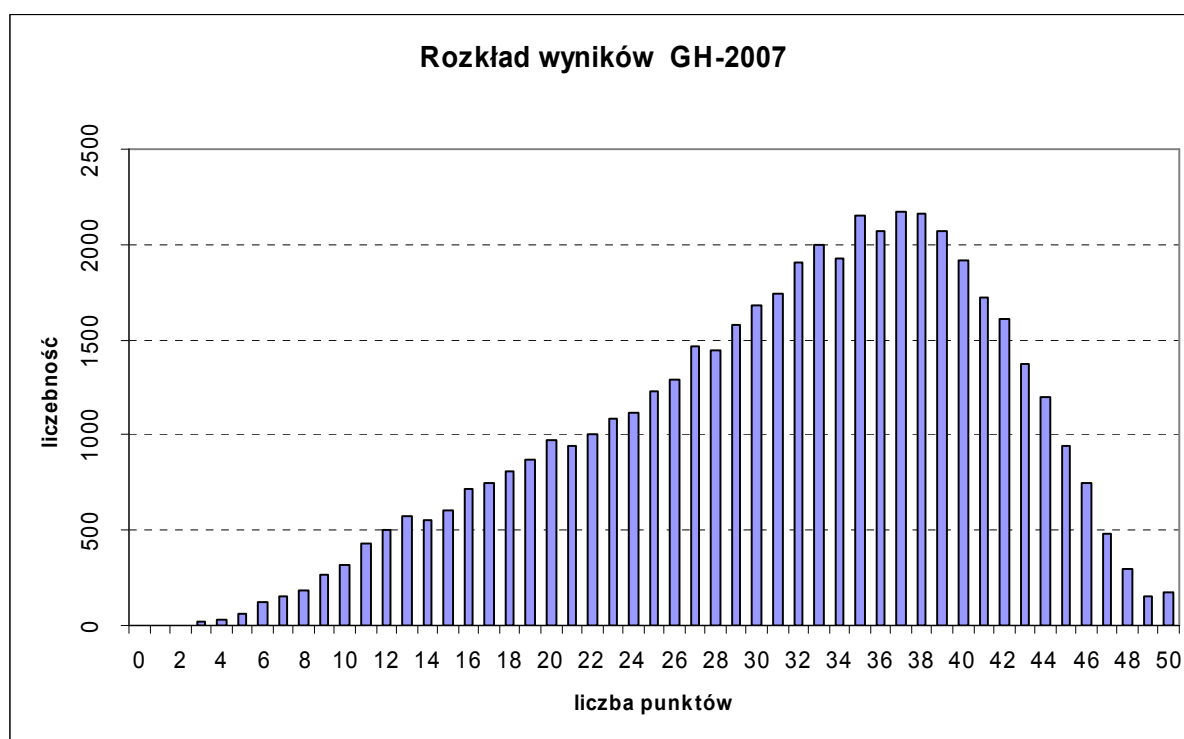
Tabela 2. Liczba zdających z uwzględnieniem rodzaju arkusza egzaminacyjnego – GMP 2007

II. Wyniki uczniowskie – część humanistyczna - arkusz standardowy

Uzyskane wyniki pozwalają określić tegoroczny test jako *umiarkowanie trudny*, jego łatwość wynosi **0,62**.

Liczba uczniów	49628
Średnia	31,25
Łatwość testu	0,62
Odchylenie standardowe	9,63
Mediana	33
Dominanta	37
Minimum	1
Maksimum	50

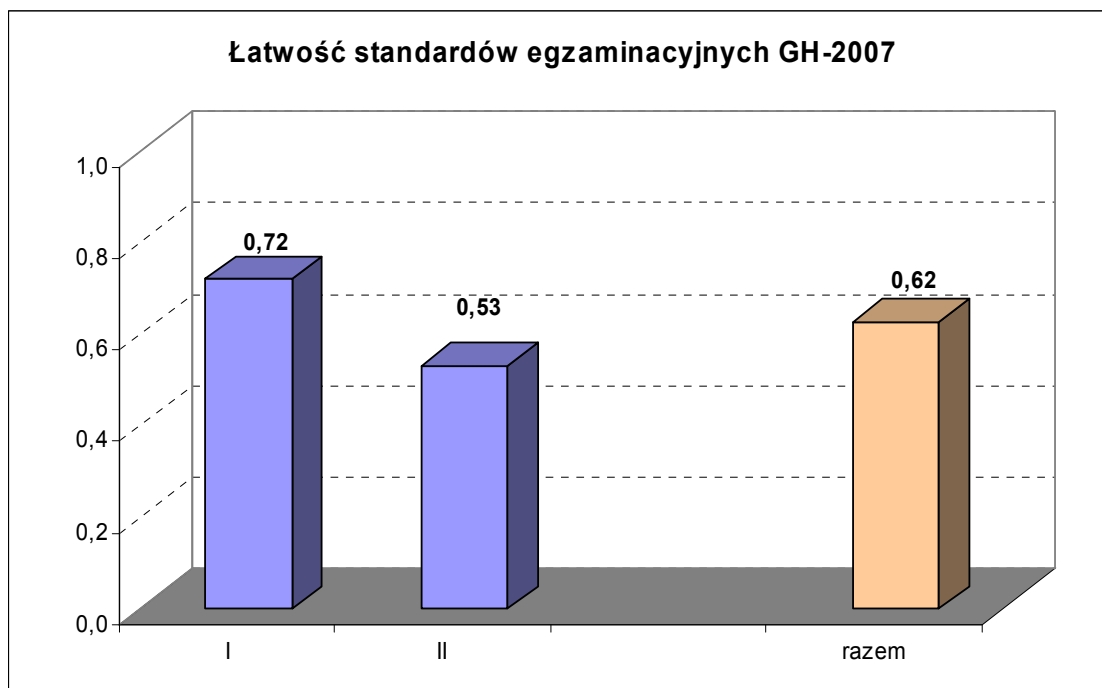
Tabela 3. Podstawowe wskaźniki statystyczne dla arkusza standardowego GH 2007



Rys. 1. Rozkład wyników uczniowskich na egzaminie gimnazjalnym GH 2006 – arkusz standardowy

Przeciętny wynik w okręgu wyniósł **31,25** punktów, czyli statystyczny uczeń uzyskiwał **62%** punktów możliwych do uzyskania (średni wynik w kraju wynosi **31,5** punktów). W obu województwach wyniki są porównywalne, bowiem w województwie łódzkim średni wynik wynosi **31,21** punktów, w województwie świętokrzyskim - **31,30** punktów.

Test sprawdzał poziom opanowania umiejętności opisanych w standardach wymagań egzaminacyjnych w obszarach: I - czytanie i odbiór tekstów kultury oraz II - tworzenie własnego tekstu. Łatwości zadań dla poszczególnych obszarów wymagań egzaminacyjnych przedstawia rys. 2. Tak jak w latach poprzednich zdający mieli większe trudności z rozwiązywaniem zadań badających umiejętności z drugiego obszaru standardów, lepiej radzili sobie natomiast w zakresie czytania i odbioru tekstów kultury.



Rys. 2. Łatwość zadań w obszarach standardów egzaminacyjnych – arkusz standardowy GH 2007

Informacje o tym, jak z zadaniami w poszczególnych obszarach standardów radzili sobie uczniowie klas trzecich gimnazjalnych województwa łódzkiego i świętokrzyskiego, zawiera **tabela 4**.

Średnie wyniki gimnazjalistów w powiatach zamieszczone zostały w **tabeli 7**.

Województwo	Liczba zdających	Czytanie i odbiór tekstów kultury	Tworzenie własnego tekstu	Wynik ogólny
		25 pkt.	25 pkt.	50 pkt.
łódzkie	31843	18,06	13,15	31,21
świętokrzyskie	17785	17,86	13,44	31,30
OKE Łódź	49 628	17,99	13,26	31,25

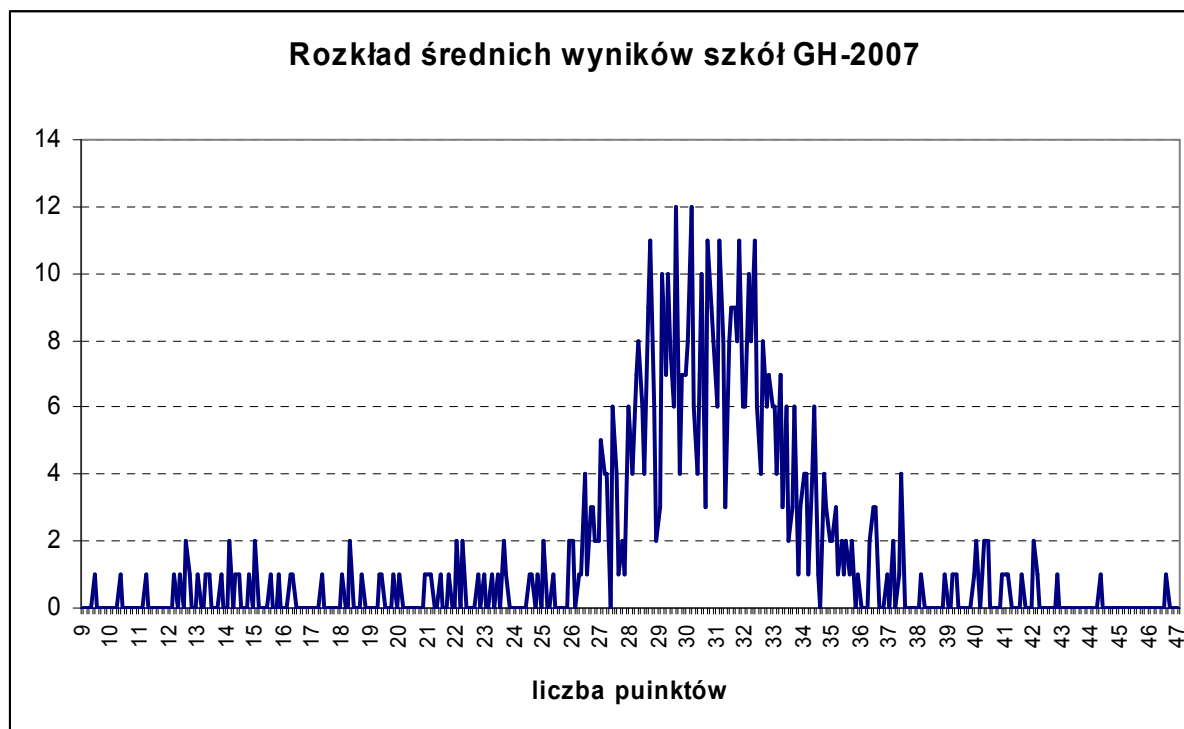
Tabela 4. Średnie wyniki gimnazjalistów województwa łódzkiego i świętokrzyskiego – GH 2007

Staninowy rozkład wyników uczniowskich w części humanistycznej w okręgu łódzkim pokrywa się z krajowym rozkładem staninowym pod względem odsetka uczniów w poszczególnych przedziałach staninowych. Jedyne w staninie średnim jest nieco więcej uczniów, a w staninie wysokim – nieco mniej, co generuje nieznacznie niższy średni wynik w okręgu łódzkim niż w kraju.

Numer przedziału	Opis wyniku /poziom/	Wyniki w przedziałach punktowych	Liczba uczniów OKE Łódź
1.	najniższy	0 – 12	2087
2.	bardzo niski	13 – 17	3199
3.	niski	18 – 23	5703
4.	niżej średni	24 – 29	8115
5.	średni	30 – 35	11406
6.	wyżej średni	36 – 39	8484
7.	wysoki	40 – 42	5247
8.	bardzo wysoki	43 – 45	3527
9.	najwyższy	46 – 50	1860

Tabela 5. Ogólnokrajowa skala staninowa wyników uczniowskich – GH 2007 – arkusz standardowy

Gimnazjaliści rozwiązywali zadania zestawu standardowego w **596** szkołach, w tym w **378** szkołach województwa łódzkiego i **218** szkołach województwa świętokrzyskiego. Najniższy średni wynik szkoły wyniósł 9,4 punktu, a najwyższy – 46,6.



Rys. 3. Rozkład średnich wyników szkół OKE Łódź. GH 2007 – arkusz standardowy

Numer przedziału	Opis wyniku /poziom/	Wyniki w przedziałach punktowych	Liczba szkół OKE Łódź
1.	najniższy	6,0 – 19,4	30
2.	bardzo niski	19,5 – 26,4	34
3.	niski	26,5 – 28,4	74
4.	nizej średni	28,5 – 30,1	126
5.	średni	30,2 – 31,9	137
6.	wyżej średni	32,0 – 33,7	109
7.	wysoki	33,8 – 35,9	47
8.	bardzo wysoki	36,0 – 39,9	22
9.	najwyższy	40,0 – 48,0	17

Tabela 6. Ogólnokrajowa skala staninowa dla średnich wyników szkół – GH 2007

Spośród 17 szkół o najwyższych wynikach 10 to szkoły łódzkie, 5 szkół mieści się w Kielcach, jedna w Pabianicach i jedna w Skierniewicach. Trzy spośród nich to szkoły publiczne, pozostałe są szkołami katolickimi lub szkołami niepublicznymi.

Lp	Powiat	Liczba zdających	Średnia	I	II
1	bełchatowski	1632	30,90	17,93	12,97
2	kutnowski	1358	29,71	17,06	12,65
3	łaski	712	29,21	17,26	11,95
4	łęczycki	697	31,27	17,33	13,94
5	łowicki	1118	31,80	18,85	12,94
6	łódzki wschodni	889	32,40	18,12	14,28
7	opoczyński	1262	30,93	17,79	13,14
8	pabianicki	1321	32,00	18,22	13,78
9	pajęczański	786	28,29	17,01	11,28
10	piotrkowski	1290	31,01	17,71	13,30
11	poddębicki	700	30,67	17,42	13,25
12	radomszczański	1522	31,22	17,78	13,43
13	rawski	757	30,76	17,86	12,90
14	sieradzki	1927	31,06	17,85	13,21
15	skierniewicki	547	29,59	17,02	12,58
16	tomaszowski	1672	31,46	18,04	13,43
17	wieluński	1142	31,18	17,87	13,31
18	wieruszowski	624	28,96	17,09	11,87
19	zduńskowolski	944	30,77	18,11	12,65
20	zgierski	1828	30,84	18,17	12,67
21	brzeziński	395	31,54	17,95	13,59
22	m. Łódź	7084	32,23	18,81	13,42
23	m. Piotrków Trybunalski	936	31,31	18,26	13,04
24	m. Skierniewice	700	32,30	18,57	13,72
25	buski	940	30,63	17,06	13,57
26	jędrzejowski	1230	29,85	17,62	12,22
27	kazimierski	517	30,11	16,98	13,13
28	kielecki	3173	30,90	17,38	13,52
29	konecki	1148	31,77	18,49	13,28
30	opatowski	810	30,08	17,24	12,84
31	ostrowiecki	1537	31,21	18,02	13,19
32	pińczowski	595	29,48	16,59	12,89
33	sandomierski	1198	31,52	17,88	13,64
34	skarżyski	1000	32,00	18,16	13,84
35	starachowicki	1311	30,64	18,02	12,62
36	staszowski	1150	31,23	17,49	13,74
37	włoszczowski	784	30,89	18,14	12,75
38	m. Kielce	2392	33,95	19,11	14,84

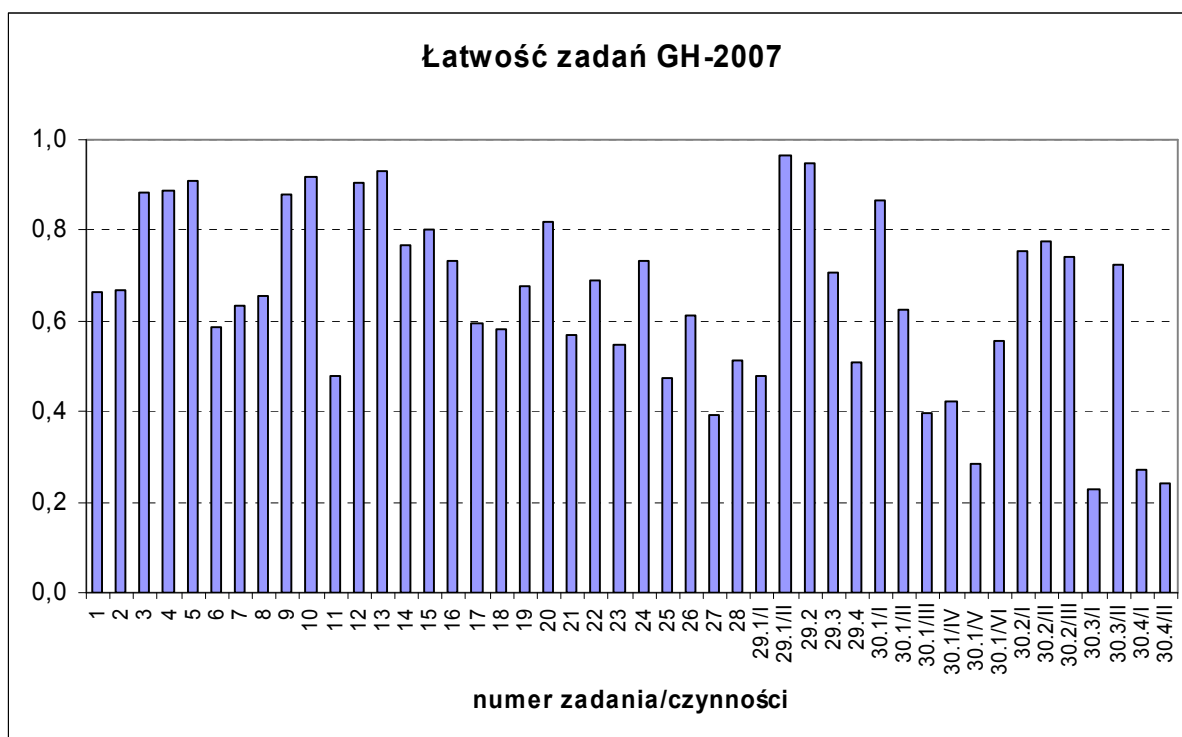
Tabela 7. Średnie wyniki testu i w obszarach wymagań egzaminacyjnych wg powiatów.
GH-2007 – arkusz standardowy

Wśród badanych umiejętności 10 okazało się bardzo łatwych, są to:

- wyszukiwanie informacji
- czytanie tekstów kultury na poziomie dosłownym i przerośnym
- znajomość zasad organizacji tekstu
- tworzenie tekstu spójnego
- tworzenie tekstu na zadany temat.

Cztery z badanych umiejętności sprawiły zdającym trudności, są to:

- dostrzeganie środków wyrazu
- budowanie wypowiedzi poprawnej pod względem językowym, ortograficznym i interpunkcyjnym
- uzasadnienie wyboru przykładu spoza arkusza
- posługiwanie się kategoriami i pojęciami swoistymi dla przedmiotów humanistycznych.



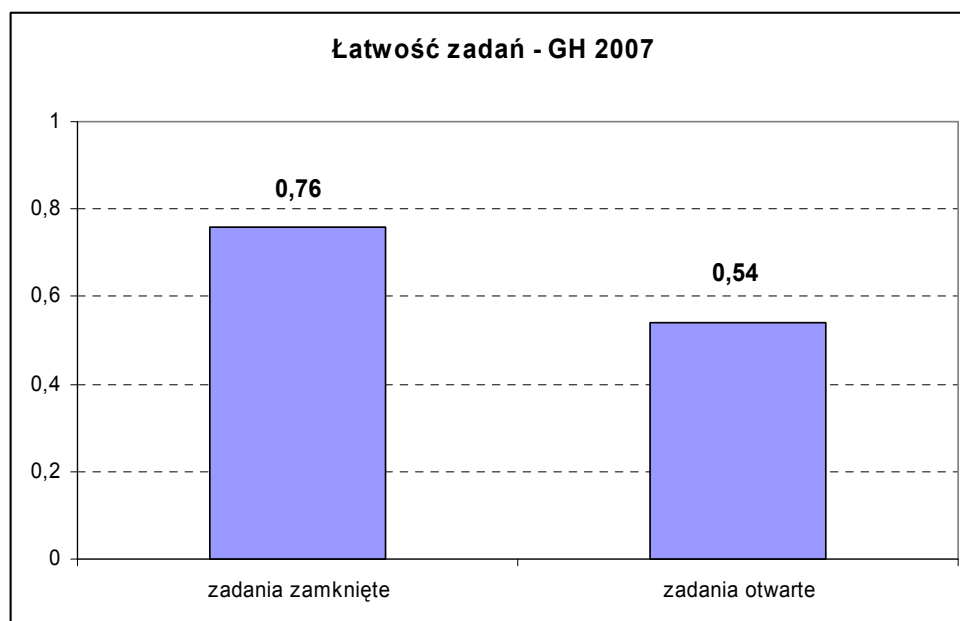
Rys. 4. Łatwość zadań/czynności. GH 2007 – arkusz standardowy

Charakterystyczne jest zestawienie łatwości (tabela 8.) za poszczególne czynności badane przy tworzeniu własnego tekstu – rozprawki na temat „Świat pozbawiony piękna ogrodów byłby uboższy”. Zestawienie pokazuje, że uczniowie nie mieli problemów z samą formą rozprawki, nieco trudniejsze okazały się jedynie dobór i uzasadnienie przykładów niewystępujących w tekstach przytoczonych w arkuszu egzaminacyjnym. Słabą stroną dłuższych pisemnych wypowiedzi uczniowskich jest poprawność językowa, ortograficzna i interpunkcyjna.

		Numer czynności	Współczynniki łatwości dla zadania 30		
			OKE Łódź	łódzkie	świętokrzyskie
Realizacja tematu		30.1/I	0,86	0,86	0,87
		30.1/II	0,63	0,63	0,61
		30.1/III	0,40	0,40	0,39
		30.1/IV	0,42	0,41	0,44
		30.1/V	0,28	0,28	0,29
		30.1/VI	0,56	0,56	0,56
Kompozycja		30.2/I	0,75	0,75	0,76
		30.2/II	0,77	0,77	0,77
		30.2/III	0,74	0,75	0,74
Język i styl		30.3/I	0,23	0,22	0,25
		30.3/II	0,72	0,72	0,73
Zapis	ortografia	30.4/I	0,27	0,28	0,26
	interpunkcja	30.4/II	0,24	0,23	0,25
Łącznie za rozprawkę		30.	0,48	0,47	0,48

Tabela 8. Zestawienie łatwości czynności dla rozprawki – zadanie 30

Podobnie jak w poprzednich latach uczniowie lepiej radzili sobie z zadaniami zamkniętymi, łatwość zadań otwartych była zdecydowanie niższa.



Rys. 5 Łatwość zadań otwartych i zamkniętych – GH-2007

Kartoteka testu „Magia ogrodów”
(arkusze GH-1(4, 5, 6)-072)

Obszar standardów	Numer zadania	Nazwa sprawdzanej umiejętności Uczeń:	Nazwa sprawdzanej czynności Uczeń:	Łatwość	Liczba punktów
I. Czytanie i odbiór tekstów kultury	1.	czyta teksty kultury na poziomie dosłownym	wskazuje znaczenie podanego wyrazu	0,66	1
	2.	dostrzega i analizuje konteksty niezbędne do interpretacji tekstów kultury	określa epokę, wykorzystując własną wiedzę i informacje z tekstu	0,67	1
	3.	wyszukuje informacje	wyszukuje informację w tekście	0,88	1
	4.	wyszukuje informacje	wyszukuje informację w tekście	0,89	1
	5.	czyta teksty kultury na poziomie przenośnym	odczytuje znaczenie wyrażenia wskazującego na symbolikę określonego przedmiotu	0,91	1
	6.	dostrzega i analizuje konteksty niezbędne do interpretacji tekstów kultury	wskazuje miejsce narodzin renesansu	0,59	1
	7.	czyta teksty kultury na poziomie dosłownym	odczytuje sens fragmentu tekstu	0,63	1
	8.	czyta teksty kultury na poziomie dosłownym	odczytuje sens fragmentu tekstu	0,66	1
	9.	czyta teksty kultury na poziomie dosłownym	odczytuje sens fragmentu tekstu	0,88	1
	10.	interpretuje teksty kultury, uwzględniając intencje nadawcy	dostrzega intencję autora tekstu	0,92	1
	11.	dostrzega i analizuje konteksty niezbędne do interpretacji tekstów kultury	wskazuje wyraz podstawowy	0,48	1
	12.	wyszukuje informacje	wyszukuje informację w tekście	0,90	1
	13.	wyszukuje informacje	wyszukuje informację w tekście	0,93	1
	14.	czyta teksty kultury na poziomie dosłownym	odczytuje sens fragmentu tekstu	0,77	1
	15.	wyszukuje informacje	wyszukuje informację w tekście	0,80	1
	16.	czyta teksty kultury na poziomie dosłownym	odczytuje sens fragmentu tekstu	0,73	1
	17.	dostrzega i analizuje konteksty niezbędne do interpretacji tekstów kultury	wskazuje uwarunkowania, w jakich doszło do wydarzeń opisanych w tekście	0,59	1
	18.	dostrzega i analizuje konteksty niezbędne do interpretacji tekstów kultury	wskazują nazwę cyklicznych spotkań towarzysko-kulturalnych organizowanych w Polsce epoki stanisławowskiej	0,58	1
	19.	dostrzega w odczytywanych tekstach środki wyrazu i określa ich funkcję	wskazuje główny element kompozycji ogrodu ukazanego na ilustracji	0,68	1
	20.	dostrzega związki przyczynowo-skutkowe	wskazuje zależności między występowaniem danego zjawiska i jego źródłami	0,82	1
	21.	wyszukuje informacje	wyszukuje w tekście informacje stanowiące opis ogrodu ukazanego na fotografii	0,57	1
	22.	dostrzega w odczytywanych tekstach środki wyrazu	rozpoznaje podmiot liryczny w wierszu	0,69	1
	23.	czyta teksty kultury na poziomie dosłownym, przenośnym i symbolicznym	rozpoznaje motyw baśniowy	0,55	1
	24.	interpretuje teksty kultury	odczytuje intencje osoby mówiącej w wierszu	0,73	1
	25.	dostrzega w odczytywanych tekstach środki wyrazu i określa ich funkcję	określa funkcję, jaką pełni w tekście podany znak interpunkcyjny	0,48	1

II. Tworzenie własnego tekstu	26	formułuje argumenty uzasadniające stanowisko	uzasadnia podane stwierdzenie	0,61	1
	27	posługuje się kategoriami i pojęciami swoistymi dla przedmiotów humanistycznych	posługuje się pojęciami z poetyki	0,39	1
	28	tworzy tekst dostosowany do sytuacji komunikacyjnej	podaje wyrazy o różnym zabarwieniu emocjonalnym	0,51	2
	29.1/I	tworzy teksty o charakterze perswazyjnym, dostosowane do sytuacji komunikacyjnej, w formie zaproszenia	redaguje tekst na zadany temat, przestrzegając wymogów typowych dla zaproszenia	0,48	1
	29.1/II	tworzy teksty o charakterze perswazyjnym, dostosowane do sytuacji komunikacyjnej	dostosowuje wypowiedź do sytuacji komunikacyjnej	0,97	1
	29.2	zna i stosuje zasady organizacji tekstu, tworzy tekst na zadany temat, spójny pod względem logicznym i składniowym	tworzy tekst spójny i zwięzły	0,95	1
	29.3	buduje wypowiedzi poprawne pod względem językowym i stylistycznym	pisze poprawnie pod względem językowym	0,71	1
	29.4	buduje wypowiedzi poprawne pod względem językowym i stylistycznym	przestrzega zasad ortografii i interpunkcji	0,51	1
	30.1/I	zna i stosuje zasady organizacji tekstu, tworzy tekst na zadany temat, spójny pod względem logicznym i składniowym	formułuje tezę	0,86	1
	30.1/II	tworzy tekst o charakterze informacyjnym lub perswazyjnym, dostosowany do sytuacji komunikacyjnej	podaje trafny przykład z arkusza	0,63	1
	30.1/III		podaje trafny przykład spoza arkusza	0,40	1
	30.1/IV	formułuje, porządkuje i wartościuje argumenty uzasadniające stanowisko własne lub cudze	uzasadnia wybór przykładu z arkusza	0,42	1
	30.1/V		uzasadnia wybór przykładów spoza arkusza	0,28	1
	30.1/VI	syntetyzuje informacje zawarte w tekstach kultury	podsumowuje rozważania	0,56	1
	30.2/I	zna i stosuje zasady organizacji tekstu, tworzy tekst na zadany temat, spójny pod względem logicznym i składniowym	stosuje zasady typowe dla kompozycji budowanej wypowiedzi	0,75	1
	30.2/II	zna i stosuje zasady organizacji tekstu, tworzy tekst spójny pod względem logicznym i składniowym	redaguje tekst spójny	0,77	1
	30.2/III	zna i stosuje zasady organizacji tekstu, tworzy tekst na zadany temat, spójny pod względem logicznym i składniowym	redaguje tekst logicznie uporządkowany	0,74	1
	30.3/I	buduje wypowiedzi poprawne pod względem językowym i stylistycznym	pisze poprawnie pod względem składniowym, leksykalnym, fleksyjnym, frazeologicznym	0,23	3
	30.3/II	tworzy teksty o charakterze informacyjnym lub perswazyjnym, dostosowane do sytuacji komunikacyjnej	dostosowuje styl wypowiedzi do sytuacji komunikacyjnej	0,72	1
	30.4/I	buduje wypowiedzi poprawne pod względem językowym i stylistycznym	stosuje zasady ortografii	0,27	2
	30.4/II	buduje wypowiedzi poprawne pod względem językowym i stylistycznym	stosuje zasady interpunkcji	0,24	1

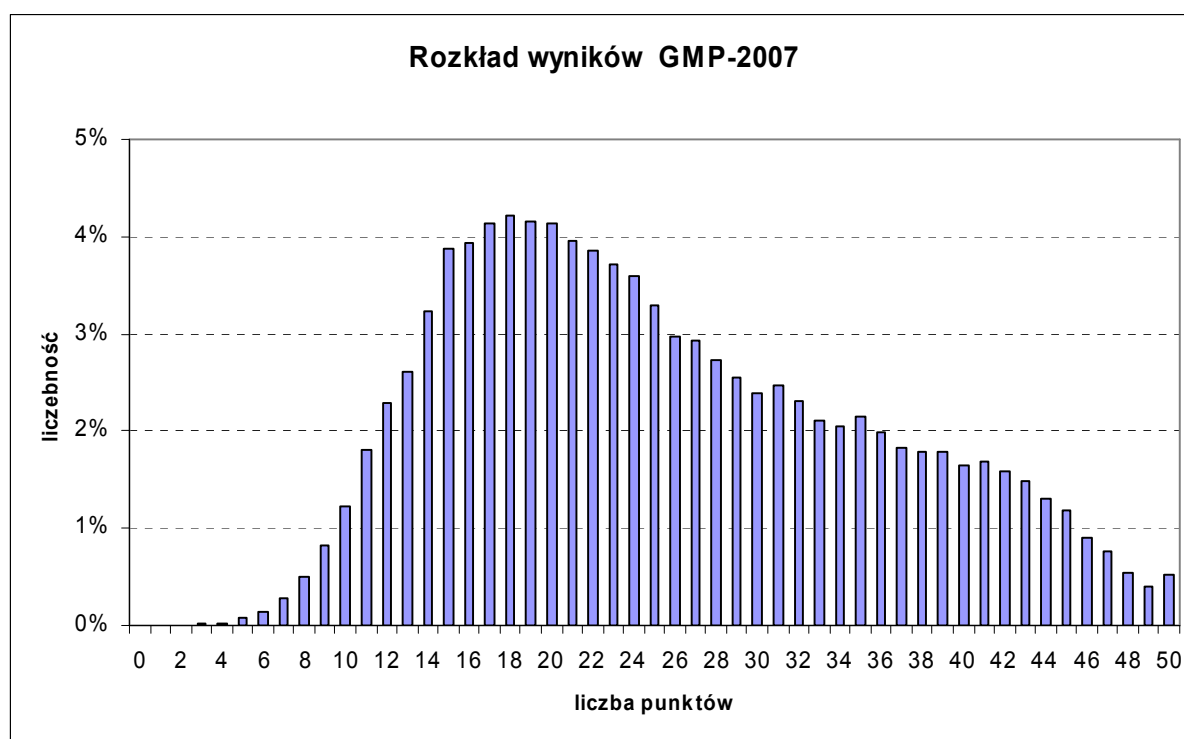
Tabela 9. Kartoteka testu standardowego „Magia ogrodów” GH 2007 wraz z łatwościami zadań dla OKE Łódź

III. Wyniki uczniowskie – część matematyczno-przyrodnicza – arkusz standardowy

Uzyskane wyniki pozwalają określić tegoroczny test jako *umiarkowanie trudny*, jego łatwość wynosi **0,51**.

Liczba uczniów	49557
Średnia	25,51
Łatwość testu	0,51
Odchylenie standardowe	10,09
Mediana	24
Dominanta	18
Minimum	0
Maksimum	50

Tabela 10. Podstawowe wskaźniki statystyczne dla arkusza standardowego GMP 2007

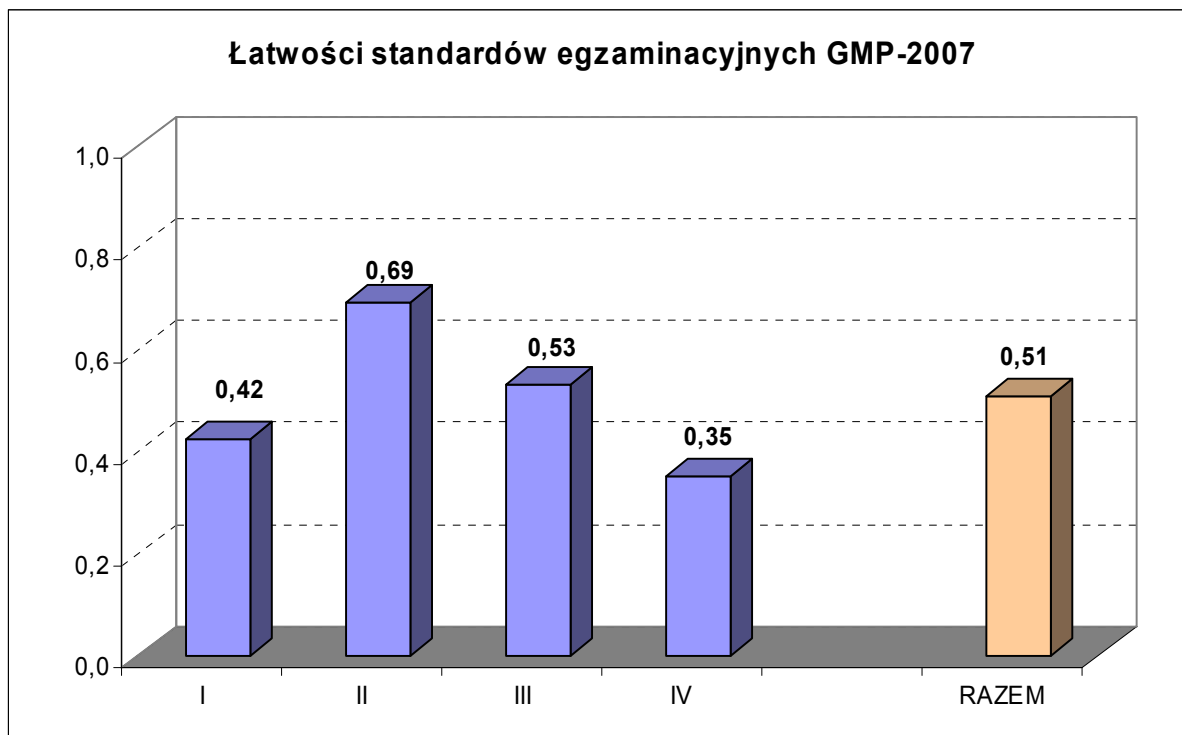


Rys. 6. Rozkład wyników uczniowskich GMP 2006 – arkusz standardowy

Przeciętny wynik w okręgu wyniósł **25,51** punktów, czyli **51%** punktów możliwych do uzyskania. Wynik ten jest wyższy od wyniku krajowego, który wynosi **25,31**.

Średni wynik w województwie łódzkim wynosi **25,70** punktów i jest wyższy od średniego wyniku w województwie świętokrzyskim, który wynosi **25,17** punktów.

Test sprawdzał poziom opanowania umiejętności opisanych w standardach wymagań egzaminacyjnych: I – umiejętne stosowanie terminów, pojęć i procedur z zakresu przedmiotów matematyczno-przyrodniczych niezbędnych praktyce życiowej i dalszym kształceniu; II – wyszukiwanie i stosowanie informacji; III – wskazywanie i opisywanie faktów, związków i zależności w szczególności przyczynowo-skutkowych, funkcjonalnych, przestrzennych i czasowych; IV – stosowanie zintegrowanej wiedzy i umiejętności do rozwiązywania problemów. Łatwości zadań dla poszczególnych obszarów wymagań egzaminacyjnych przedstawia rys.7.



Rys. 7. Łatwość zadań w obszarach standardów egzaminacyjnych – arkusz standardowy GMP 2007.

Informacje o tym, jak uczniowie klas trzecich gimnazjalnych województw łódzkiego i świętokrzyskiego poradzi sobie z zadaniami w obszarach standardów egzaminacyjnych, zawiera **tabela 11**.

Średnie wyniki gimnazjalistów w powiatach zamieszczone zostały w **tabeli 14**.

Województwo	Liczba zdających	Umiejętne stosowanie terminów ...	Wyszukiwanie i stosowanie informacji	Wskazywanie i opisywanie faktów, związków...	Stosowanie zintegrowanej wiedzy i umiejętności...	Wynik ogólny
		15 pkt.	12 pkt.	15 pkt.	8 pkt.	50 pkt.
łódzkie	31813	6,41	8,39	8,02	2,87	25,70
świętokrzyskie	17744	6,29	8,23	7,93	2,72	25,17
OKE Łódź	49557	6,37	8,33	7,99	2,82	25,51

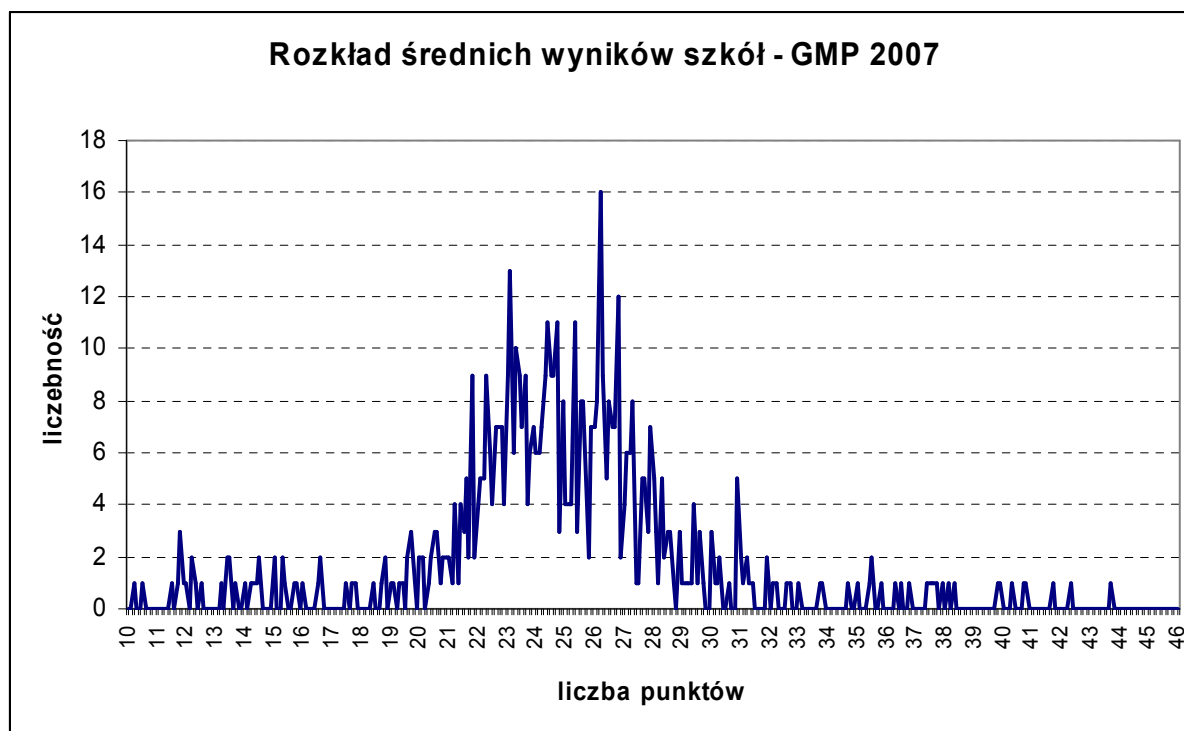
Tabela 11. Średnie wyniki gimnazjalistów województw łódzkiego i świętokrzyskiego – GMP 2007

W porównaniu z krajowym rozkładem staninowym rozkład dla okręgu łódzkiego jest przesunięty w kierunku wyników wysokich. Dla przykładu, w najwyższym staninie znajduje się 7,26% wyników uczniowskich (w kraju 3,46%). Duża liczba wyników wysokich powoduje wyższy niż w kraju średni wynik uczniów z okręgu łódzkiego.

Numer przedziału	Opis wyniku /poziom/	Wyniki w przedziałach punktowych	Liczba uczniów OKE Łódź
1.	najniższy	0 – 10	1529
2.	bardzo niski	11– 13	3323
3.	niski	14 – 16	5477
4.	niżej średni	17 – 20	10211
5.	średni	21 – 26	8641
6.	wyżej średni	27 – 33	8675
7.	wysoki	34 – 40	6548
8.	bardzo wysoki	41 – 45	3597
9.	najwyższy	46 – 50	1556

Tabela 12. Ogólnopolska skala staninowa wyników uczniowskich – GMP 2007 – arkusz standardowy

Gimnazjaliści rozwiązywali zadania zestawu standardowego w **596** szkołach, w tym w **378** szkołach województwa łódzkiego i **218** szkołach województwa świętokrzyskiego. Najniższy średni wynik dla szkoły wyniósł 10,2, a najwyższy – 43,7.



Rys. 8. Rozkład średnich wyników szkół OKE Łódź. GMP 2007 – arkusz standardowy.

Numer przedziału	Opis wyniku /poziom/	Wyniki w przedziałach punktowych	Liczba szkół OKE Łódź
1.	najniższy	9,3 – 15,6	30
2.	bardzo niski	15,7 – 20,4	31
3.	niski	20,5 – 22,2	47
4.	niżej średni	22,3 – 23,8	127
5.	średni	23,9 – 25,4	113
6.	wyżej średni	25,5 – 27,3	134
7.	wysoki	27,4 – 30,0	64
8.	bardzo wysoki	30,2 – 35,4	29
9.	najwyższy	35,5 – 48,0	21

Tabela 13. Ogólnokrajowa skala staninowa dla średnich wyników szkół – GMP 2007

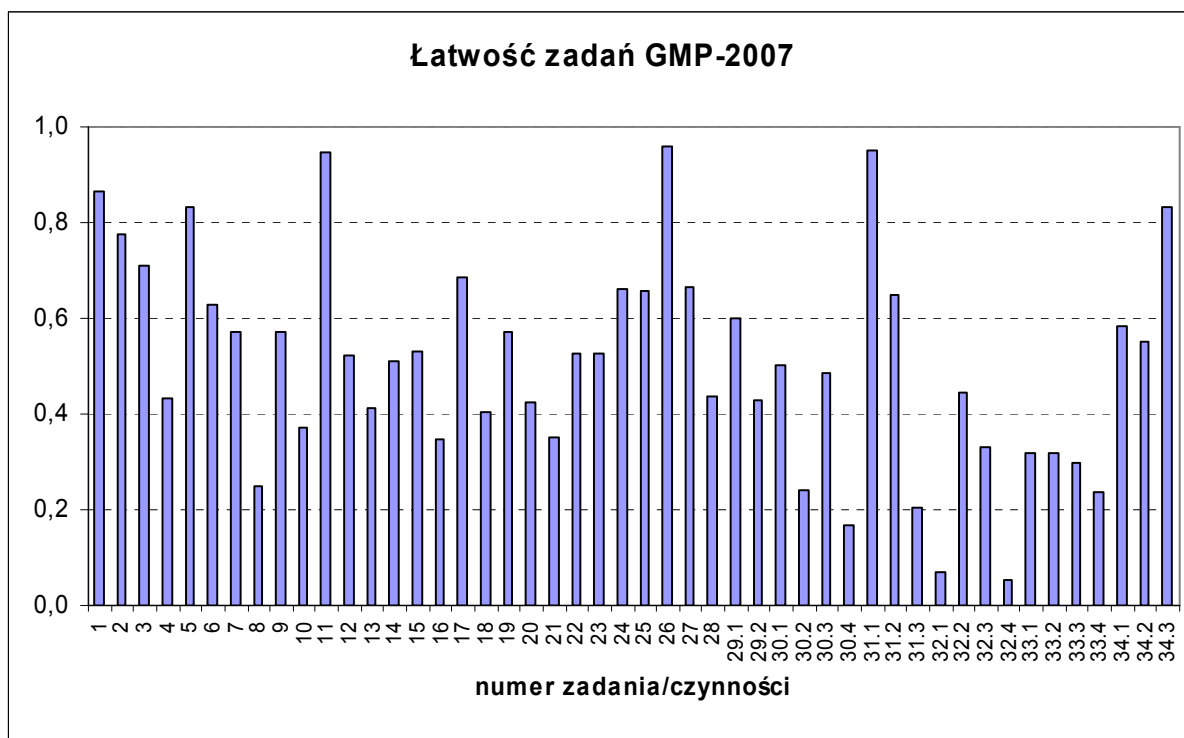
Wśród 21 szkół o najwyższych wynikach z części matematyczno-przyrodniczej 15 szkół to gimnazja o najwyższych wynikach również w części humanistycznej.

Lp	Powiat	Liczba zdających	Średnia	I	II	III	IV
1	bełchatowski	1631	25,32	6,28	8,29	7,92	2,83
2	kutnowski	1357	23,54	5,68	7,90	7,54	2,42
3	łaski	712	24,02	5,95	7,96	7,58	2,53
4	łęczycki	697	24,73	6,28	7,99	7,79	2,66
5	łowicki	1116	27,70	7,31	8,73	8,53	3,12
6	łódzki wschodni	889	26,73	6,85	8,60	8,25	3,03
7	opoczyński	1262	25,93	6,52	8,36	8,06	2,99
8	pabianicki	1321	26,45	6,64	8,53	8,29	2,98
9	pajęczański	786	24,32	5,69	8,11	7,94	2,59
10	piotrkowski	1290	24,86	6,11	8,23	7,79	2,73
11	poddębicki	700	24,28	6,04	7,96	7,74	2,54
12	radomszczański	1513	24,27	5,90	8,12	7,70	2,55
13	rawski	757	26,12	6,77	8,32	8,08	2,96
14	sieradzki	1916	26,20	6,70	8,43	8,07	3,00
15	skierniewicki	547	25,01	6,40	8,18	7,55	2,87
16	tomaszowski	1666	25,04	6,11	8,32	7,88	2,72
17	wieluński	1142	25,53	6,36	8,33	7,89	2,94
18	wieruszowski	624	23,46	5,47	8,08	7,48	2,44
19	zduńskowolski	944	24,98	5,91	8,38	8,06	2,63
20	zgierski	1827	25,06	6,19	8,33	7,82	2,72
21	brzeziński	395	26,05	6,39	8,50	8,17	2,99
22	m. Łódź	7084	26,89	6,76	8,71	8,30	3,12
23	m. Piotrków Trybunalski	936	25,85	6,63	8,33	7,99	2,90
24	m. Skierniewice	701	27,57	6,97	8,78	8,50	3,32
25	buski	940	23,95	5,93	7,96	7,67	2,39
26	jędrzejowski	1230	24,71	6,30	8,10	7,84	2,47
27	kazimierski	515	23,60	5,84	7,77	7,49	2,50
28	kielecki	3173	24,59	6,14	8,13	7,71	2,61
29	konecki	1131	27,43	7,07	8,64	8,67	3,06
30	opatowski	810	23,68	5,59	8,05	7,58	2,46
31	ostrowiecki	1516	23,92	5,75	8,04	7,67	2,46
32	pińczowski	595	23,59	5,78	7,80	7,60	2,41
33	sandomierski	1198	25,52	6,51	8,14	8,03	2,85
34	skarżyski	1001	24,79	5,95	8,30	7,85	2,69
35	starachowicki	1311	24,98	5,97	8,26	8,00	2,76
36	staszowski	1150	23,87	5,76	8,00	7,56	2,55
37	włoszczowski	785	27,29	7,14	8,62	8,48	3,04
38	m. Kielce	2389	27,59	7,23	8,72	8,42	3,22

Tabela 14. Średnie wyniki testu i w obszarach wymagań egzaminacyjnych wg powiatów.
GMP-2007 – arkusz standardowy

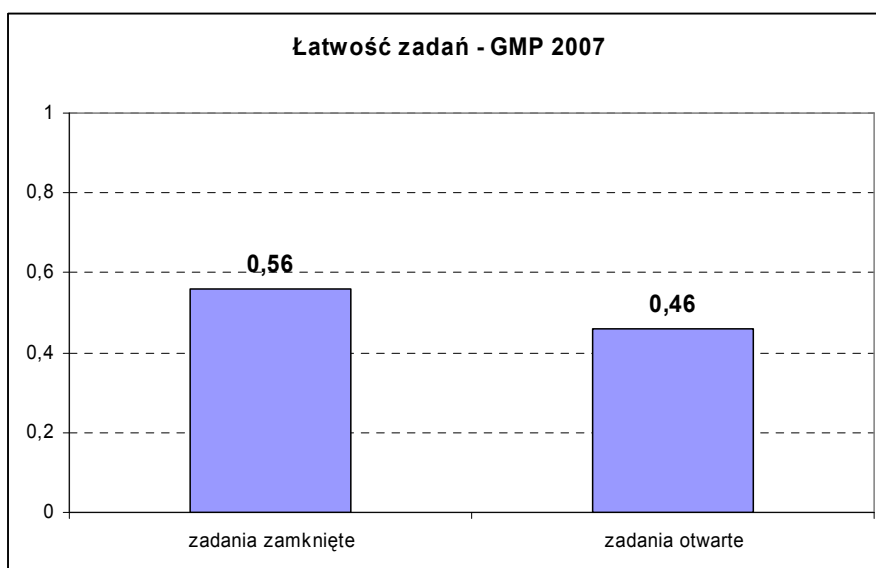
Uczniowie najlepiej radzili sobie z odczytywaniem informacji z wykresu i schematu, porównywaniem wielkości wyrażonych w procentach. Najwięcej trudności mieli z:

- przetwarzaniem informacji
- obliczaniem liczby na podstawie jej procentu
- poprawnym wykonywaniem obliczeń rachunkowych
- stosowaniem zintegrowanej wiedzy do objaśniania zjawisk
- przedstawieniem wyników obliczeń wraz z jednostką.



Rys. 9. Łatwości zadań/czynności. GMP 2007 – arkusz standardowy

Uczniowie lepiej poradzili sobie z odpowiedziami na zadania zamknięte, nieco gorzej z zadaniami otwartymi. Jednak poziom wykonania zadań zamkniętych i otwartych był porównywalny.



Rys. 10. Łatwość zadań otwartych i zamkniętych. GMP 2007 – arkusz standardowy

Kartoteka zestawu egzaminacyjnego cz. matematyczno-przyrodniczej
(arkusze GM-1-072, GM-4-072, GM-5-072, GM-6-072)

Obszar standardów	Numer zadania	Nazwa sprawdzanej umiejętności Uczeń:	Nazwa sprawdzanej czynności Uczeń:	Łatwość	Liczba punktów
I. Stosowanie terminów, pojęć i procedur z zakresu przedmiotów matematyczno-przyrodniczych	7.	wykonuje obliczenia w różnych sytuacjach praktycznych	oblicza rzeczywistą długość trasy posługując się skalą mapy	0,57	1
	8.	wykonuje obliczenia w różnych sytuacjach praktycznych	ocenia poprawność doboru mas poszczególnych składników do otrzymania roztworu o zadanym stężeniu	0,25	1
	9.	posługuje się własnościami figur	wybiera figurę o określonej liczbie osi symetrii	0,57	1
	10.	posługuje się własnościami figur	wybiera figurę nie posiadającą środka symetrii	0,37	1
	11.	wykonuje obliczenia w różnych sytuacjach praktycznych	porównuje wielkości wyrażone w procentach	0,95	1
	17.	wykonuje obliczenia w różnych sytuacjach praktycznych	oblicza, zaokrąglając do całości, różnicę odczytów wskazań wodomierza	0,69	1
	18.	wykonuje obliczenia w różnych sytuacjach praktycznych	przelicza jednostki objętości	0,40	1
	30.1	wykonuje obliczenia w różnych sytuacjach praktycznych	oblicza koszt zużytej energii elektrycznej: oblicza pracę prądu przepływającego przez urządzenie elektryczne	0,50	1
	30.2		zamienia jednostki mocy, energii i czas	0,24	1
	30.3		oblicza koszt energii zużytej przez urządzenie elektryczne w określonym czasie	0,48	1
	30.4		wykonuje obliczenia i podaje odpowiedź	0,17	1
	33.1	posługuje się własnościami figur	oblicza pole powierzchni zbocza wału przeciwpowodziowego: stosuje własności trapezu równoramiennego	0,32	1
	33.2		stosuje twierdzenie Pitagorasa	0,32	1
	33.3		oblicza pole prostokąta zgodnie z warunkami zadania	0,30	1
	33.4		wykonuje obliczenia	0,24	1
	II. Wyszukiwanie i stosowanie informacji	1.	odczytuje informacje	odczytuje zmiany zasolenia wody (na podstawie odpowiednich izolinii)	0,87
2.		operuje informacją	określa kierunek geograficzny	0,77	1
3.		operuje informacją	interpretuje informacje z tekstu dotyczące zasolenia Bałtyku	0,71	1
4.		operuje informacją	przetwarza informacje z tekstu dotyczące zasolenia Bałtyku	0,43	1
5.		odczytuje informacje	odczytuje informacje dotyczące zasolenia wody	0,83	1
6.		operuje informacją	wybiera zestaw, w którym prawidłowo przyporządkowano nazwy państw	0,63	1
26.		odczytuje informacje	odczytuje informacje ze schematu	0,96	1
27.		operuje informacją	interpretuje informacje przedstawione na schemacie	0,66	2
31.1		operuje informacją	wnioskuje o charakterze zależności rozpuszczalności ciał stałych i gazów od temperatury na podstawie wykresu	0,95	1
31.2		odczytuje informacje	odczytuje rozpuszczalność wskazanej substancji w danej temperaturze	0,65	1
31.3		operuje informacją	przetwarza informacje dotyczące rozpuszczalności ciał stałych	0,20	1

III. Wyszukiwanie i opisywanie faktów, związków i zależności	13.	wskazuje prawidłowości w procesach, w funkcjonowaniu układów ...	wykorzystuje prawo stałości składu związku chemicznego	0,41	1
	14.	wskazuje prawidłowości w procesach, w funkcjonowaniu układów ...	określa skład cząsteczki wody	0,51	1
	15.	wskazuje prawidłowości w procesach, w funkcjonowaniu układów ...	określa masy poszczególnych składników w podanej ilości wody	0,53	1
	16.	stosuje zintegrowaną wiedzę do objaśniania zjawisk przyrodniczych	porównuje zmianę temperatury czterech cieczy podczas ich ogrzewania, korzystając z odanych wartości ciepła właściwego	0,35	1
	19.	posługuje się językiem symboli i wyrażeń algebraicznych	przekształca wzór algebraiczny	0,57	1
	20.	posługuje się językiem symboli i wyrażeń algebraicznych	wybiera układ równań odpowiedni do opisanej sytuacji	0,42	1
	21.	wskazuje prawidłowości w procesach, w funkcjonowaniu układów ...	wybiera odpowiednią ilustrację biegu promienia światła	0,35	1
	23.	wskazuje prawidłowości w procesach, w funkcjonowaniu układów ...	ustala kolejność etapów powstawania starorzecza	0,53	1
	24.	wskazuje prawidłowości w procesach, w funkcjonowaniu układów ...	określa rolę fitoplanktonu w ekosystemie	0,66	1
	25.	wskazuje prawidłowości w procesach, w funkcjonowaniu układów ...	wskazuje przyczynę braku występowania fitoplanktonu na dużych głębokościach	0,66	1
	29.1	posługuje się językiem symboli i wyrażeń algebraicznych	zapisuje wyrażenie algebraiczne zgodne z treścią zadania:	0,60	1
	29.2		zapisuje wyrażenia algebraiczne odpowiadające sytuacji pierwszej		
	34.1	stosuje zintegrowaną wiedzę do objaśniania zjawisk przyrodniczych	określa górowanie słońca	0,58	1
	34.2		określa czas w danej miejscowości	0,55	1
	34.3		określa moment górowania słońca	0,83	1
IV. Stosowanie zintegrowanej wiedzy do rozwiązywania problemów	12	stosuje techniki twórczego rozwiązywania problemów	sprawdza zgodność podanych stwierdzeń z warunkami zadania	0,52	1
	22	stosuje techniki twórczego rozwiązywania problemów	kojarzy różnorodne fakty i wyciąga wnioski dotyczące sił działających na ciało poruszające się ze zmienną i stałą prędkością	0,53	1
	28	tworzy modele sytuacji problemowej	dobiera wykresy ilustrujące charakter zależności wysokości poziomu wlewanej do naczyń wody od czasu	0,44	2
	32.1	tworzy i realizuje plan rozwiązania	oblicza objętość ziemi potrzebnej do usypania wału przeciwpowodziowego:	0,07	1
	32.3		oblicza liczbę mając dany procent tej liczby		
	32.3		oblicza pole trapezu zgodnie z warunkami zadania		
32.4	opracowuje wyniki	oblicza objętość graniastosłupa zgodnie z warunkami zadania	0,33	1	
		przedstawia wyniki	0,05	1	

Tabela 15. Kartoteka testu standardowego matematyczno-przyrodniczego GMP 2007 wraz z łatwościami zadań dla OKE Łódź

IV. Informacja o wynikach uczniów rozwiązujących arkusze niestandardowe

Typ arkusza	GH		GMP	
	Liczba zdających	Wynik średni GH	Liczba zdających	Wynik średni GMP
A4, A5	43	30,63	43	20,20
A7	74	33,74	73	27,97
A8	898	30,14	901	31,82

Tabela 16. Średnie wyników gimnazjalistów, którzy rozwiązywali zadania arkuszy niestandardowych - 2007