



OKRĘGOWA KOMISJA EGZAMINACYJNA W ŁODZI

**ANALIZA WYNIKÓW
UCZNIÓW ROZWIĄZUJĄCYCH ARKUSZE DOSTOSOWANE
NA EGZAMINIE GIMNAZJALNYM W ROKU 2013**

SPIS TREŚCI

I. DANE STATYSTYCZNE UCZNIÓW ROZWIĄZUJĄCYCH DOSTOSOWANE ARKUSZE EGZAMINACYJNE	3
II. WYNIKI UCZNIÓW SŁABO WIDZĄCYCH I NIEWIDOMYCH	5
• Informacja o arkuszach A4, A5, A6	5
• Podstawowe dane i wskaźniki statystyczne	5
III. WYNIKI UCZNIÓW SŁABO SŁYSZĄCYCH I NIESŁYSZĄCYCH	7
3.1. Część humanistyczna	7
• Informacja o arkuszu A7	7
• Kartoteki z łatwościami zadań	7
• Podstawowe dane i wskaźniki statystyczne	11
3.2. Część matematyczno-przyrodnicza	13
• Informacja o arkuszu A7	13
• Kartoteki z łatwościami zadań	13
• Podstawowe dane i wskaźniki statystyczne	17
3.3. Część językowa – język angielski	18
• Informacja o arkuszu A7	18
• Podstawowe dane i wskaźniki statystyczne	18
IV. WYNIKI UCZNIÓW Z TRUDNOŚCIAMI W UCZENIU SIĘ.....	20
4.1. Część humanistyczna	20
• Informacja o arkuszu A8	20
• Podstawowe dane i wskaźniki statystyczne	20
• Kartoteki z łatwościami zadań	22
4.2. Część matematyczno-przyrodnicza	26
• Informacja o arkuszu A8	26
• Podstawowe dane i wskaźniki statystyczne	26
• Kartoteki z łatwościami zadań	28
4.3. Część językowa – język angielski	33
• Informacja o arkuszu A8	33
• Podstawowe dane i wskaźniki statystyczne	33
• Łatwości zadań	35

I. DANE STATYSTYCZNE UCZNIÓW ROZWIĄZUJĄCYCH DOSTOSOWANE ARKUSZE EGZAMINACYJNE

Arkusze dostosowane w części humanistycznej oraz matematyczno-przyrodniczej egzaminu gimnazjalnego w kwietniu 2013 roku rozwiązywało 2% zdających.

Symbol arkusza	Opis	Liczba uczniów					
		łódzkie		świętokrzyskie		OKE Łódź	
		GH-H	GH-P	GH-H	GH-P	GH-H	GH-P
A4	dla uczniów słabo widzących (czcionka 16 pkt)	39	39	18	18	57	57
A5	dla uczniów słabo widzących (czcionka 24 pkt)	5	5	3	3	8	8
A6	dla uczniów niewidomych (druk w piśmie Braille'a)	1	1	1	1	2	2
A7	dla uczniów słabo słyszących i niesłyszących	47	47	30	30	77	77
A8	dla uczniów upośledzonych w stopniu lekkim	384	384	239	239	623	623

Tabela 1. Liczba zdających z uwzględnieniem rodzaju dostosowanego arkusza egzaminacyjnego – GH 2013.

Symbol arkusza	Opis	Liczba uczniów					
		łódzkie		świętokrzyskie		OKE Łódź	
		GM-M	GM-P	GM-M	GM-P	GM-M	GM-P
A4	dla uczniów słabo widzących (czcionka 16 pkt)	39	39	18	18	57	57
A5	dla uczniów słabo widzących (czcionka 24 pkt)	5	5	3	3	8	8
A6	dla uczniów niewidomych (druk w piśmie Braille'a)	1	1	1	1	2	2
A7	dla uczniów słabo słyszących i niesłyszących	47	47	30	30	77	77
A8	dla uczniów upośledzonych w stopniu lekkim	384	384	239	239	623	623

Tabela 2. Liczba zdających z uwzględnieniem rodzaju dostosowanego arkusza egzaminacyjnego – GM 2013.

Trzeciego dnia egzaminu gimnazjaliści rozwiązywali arkusz z języka obcego nowożytnego. Uczniowie posiadający orzeczenie o potrzebie kształcenia specjalnego z uwagi na upośledzenie umysłowe w stopniu lekkim, którzy w gimnazjum kontynuowali naukę języka obcego nowożytnego na podbudowie wymagań dla II etapu edukacyjnego, byli zwolnieni z obowiązku przystąpienia do części trzeciej egzaminu gimnazjalnego na poziomie rozszerzonym. Na wniosek rodziców (prawnych opiekunów) mogli oni jednak przystąpić do części trzeciej egzaminu na poziomie rozszerzonym.

Gimnazjaliści rozwiązujący arkusze dostosowane mogli skorzystać z wydłużonego czasu pracy: dla języka obcego nowożytnego na poziomie podstawowym o 20 minut, na poziomie rozszerzonym o 30 minut.

Najliczniejszą grupę wśród piszących egzamin z języka obcego stanowili uczniowie rozwiązujący zadania z języka angielskiego (poziom podstawowy – 625 osób, poziom rozszerzony – 139 osób). Nikt natomiast nie rozwiązywał zadań z języka francuskiego, hiszpańskiego i włoskiego.

Symbol arkusza	Opis	Liczba uczniów					
		łódzkie		świętokrzyskie		OKE Łódź	
		GA pp	GA pr	GA pp	GA pr	GA pp	GA pr
A4	dla uczniów słabo widzących (czcionka 16 pkt)	30	25	15	13	45	38
A5	dla uczniów słabo widzących (czcionka 24 pkt)	4	4	3	3	7	7
A6	dla uczniów niewidomych (druk w piśmie Braille'a)	1	1	1	1	2	2
A7	dla uczniów słabo słyszących i niesłyszących	39	33	27	21	66	54
A8	dla uczniów upośledzonych w stopniu lekkim	299	17	206	21	505	38

Tabela 3. Liczba zdających z uwzględnieniem rodzaju dostosowanego arkusza egzaminacyjnego – GA 2013.

Symbol arkusza	Opis	Liczba uczniów					
		łódzkie		świętokrzyskie		OKE Łódź	
		GN pp	GN pr	GN pp	GN pr	GN pp	GN pr
A4	dla uczniów słabo widzących (czcionka 16 pkt)	8	1	2	1	10	2
A5	dla uczniów słabo widzących (czcionka 24 pkt)	1	1	-	-	1	1
A7	dla uczniów słabo słyszących i niesłyszących	4	4	3	1	7	5
A8	dla uczniów upośledzonych w stopniu lekkim	76	1	24	6	100	7

Tabela 4. Liczba zdających z uwzględnieniem rodzaju dostosowanego arkusza egzaminacyjnego – GN 2013.

Symbol arkusza	Opis	Liczba uczniów					
		łódzkie		świętokrzyskie		OKE Łódź	
		GR pp	GR pr	GR pp	GR pr	GR pp	GR pr
A4	dla uczniów słabo widzących (czcionka 16 pkt)	1	-	1	-	2	-
A7	dla uczniów słabo słyszących i niesłyszących	1	-	-	-	1	-
A8	dla uczniów upośledzonych w stopniu lekkim	8	1	9	1	17	2

Tabela 5. Liczba zdających z uwzględnieniem rodzaju dostosowanego arkusza egzaminacyjnego – GR 2013.

II. WYNIKI UCZNIÓW SŁABO WIDZĄCYCH I NIEWIDOMYCH

- **Informacja o arkuszach A4, A5, A6**

Arkusze A4, A5, A6 powstały poprzez dostosowanie arkusza standardowego do potrzeb osób słabo widzących oraz niewidomych i różnią się od niego tylko wielkością czcionki (A4 - czcionka 16 pkt, A5 – czcionka 24 pkt). Arkusz A6 został przygotowany w piśmie Braille'a.

- **Podstawowe dane i wskaźniki statystyczne**

Poniższe tabele dają ogólny obraz tego, jak na terenie działania OKE w Łodzi uczniowie rozwiązywali zadania w arkuszach dostosowanych (A4, A5, A6). W trzeciej części egzaminu gimnazjalnego zdecydowana większość gimnazjalistów wybrała język angielski - 54 osoby na poziomie podstawowym i 47 na poziomie rozszerzonym.

Test gimnazjalny w obu zakresach części humanistycznej dla uczniów słabo widzących i niewidomych w okręgu okazał się *umiarkowanie trudny*. Wśród zdających w zakresie historii i wiedzy o społeczeństwie znalazła się jedna osoba, która zdobyła maksymalną liczbę punktów (33). W zakresie języka polskiego najwyższy osiągnięty wynik wyniósł 29 punktów (91%).

Test gimnazjalny w części matematyczno-przyrodniczej okazał się wyraźnie trudniejszy z matematyki niż z przedmiotów przyrodniczych. Wśród zdających w zakresie matematyki dwóch gimnazjalistów uzyskało maksymalny wynik, w zakresie przedmiotów przyrodniczych najwyższy wynik natomiast to 27 punktów (96%).

Wskaźniki	łódzkie		świętokrzyskie		OKE Łódź	
	GH-H	GH-P	GH-H	GH-P	GH-H	GH-P
Liczba uczniów	45	45	22	22	67	67
Łatwość testu	0,52	0,57	0,56	0,56	0,54	0,57
Średnia	17,31	18,27	18,64	17,82	17,75	18,12
Odchylenie standardowe	5,87	5,80	5,16	6,28	5,64	5,91
Mediana	16,00	18,00	17,00	17,50	17,00	18,00
Dominanta	15	15	17	18	15	15
Minimum	6	8	11	7	6	7
Maksimum	33	29	31	29	33	29

Tabela 6. Podstawowe wskaźniki statystyczne dla arkuszy GH-A4,5,6-132.

Wskaźniki	łódzkie		świętokrzyskie		OKE Łódź	
	GM-P	GM-M	GM-P	GM-M	GM-P	GM-M
Liczba uczniów	45	45	22	22	67	67
Łatwość testu	0,51	0,37	0,57	0,39	0,53	0,38
Średnia	14,31	10,69	15,91	11,27	14,84	10,88
Odchylenie standardowe	4,95	6,74	4,23	6,47	4,75	6,61
Mediana	14	8	15,5	12	14	9
Dominanta	11	6	12	13	11	6
Minimum	7	3	9	1	7	1
Maksimum	27	29	25	26	27	29

Tabela 7. Podstawowe wskaźniki statystyczne dla arkuszy GM-A4,5,6-132.

Test gimnazjalny z języka angielskiego dla uczniów słabo widzących i niewidomych w okręgu okazał się na poziomie podstawowym *umiarkowanie trudny*, przy czym łatwości różniły się w zależności od województwa: dla województwa łódzkiego łatwość wyniosła 0,52 (test *umiarkowanie trudny*), dla województwa świętokrzyskiego 0,48 (test *trudny*). Na poziomie rozszerzonym łatwość testu w okręgu wyniosła 0,30 (test *trudny*). Żaden ze zdających nie zdobył maksymalnej liczby punktów. Na poziomie podstawowym maksimum wyniosło 38 punktów (95% punktów możliwych do zdobycia), na poziomie rozszerzonym 37 punktów (93%).

Wskaźniki	łódzkie		świętokrzyskie		OKE Łódź	
	GA pp	GA pr	GA pp	GA pr	GA pp	GA pr
Liczba uczniów	35	30	19	17	54	47
Łatwość testu	0,52	0,31	0,48	0,28	0,51	0,30
Średnia	20,89	12,53	19,16	11,29	20,28	12,09
Odchylenie standardowe	9,45	9,14	9,74	9,49	9,49	9,18
Mediana	18	9,50	14	8,00	17	9,00
Dominanta	12	5	13	3	12	3
Minimum	9	2	4	2	4	2
Maksimum	38	37	35	34	38	37

Tabela 8. Podstawowe wskaźniki statystyczne dla arkuszy GA-A4,5,6-132.

III. WYNIKI UCZNIÓW SŁABO SŁYSZĄCYCH I NIESŁYSZĄCYCH

3.1. Część humanistyczna

- **Informacja o arkuszu A7**

Zestaw egzaminacyjny GH-H7-132 w części humanistycznej w zakresie historii i wiedzy o społeczeństwie dla uczniów słabo słyszających i niesłyszających składał się z 24 zadań zamkniętych różnego typu: wielokrotnego wyboru, prawda-falsz, na dobieranie. Za poprawne rozwiązanie wszystkich zadań uczeń mógł otrzymać 33 punkty.

Zestaw egzaminacyjny GH-P7-132 w części humanistycznej w zakresie języka polskiego dla uczniów słabo słyszających i niesłyszających składał się z 22 zadań, w tym 20 zadań zamkniętych i 2 zadań otwartych. Zadania otwarte polegały na opisaniu ogrodu przedstawionego w wierszu Juliana Tuwima *Czereśnie* oraz napisaniu charakterystyki bohatera literackiego, który – w opinii zdającego – wykazał się odwagą. Za poprawne rozwiązanie wszystkich zadań uczeń mógł otrzymać 32 punkty.

- **Kartoteki z łatwościami zadań**

Kartoteka testu GH-H7-132

Numer zadania	Wymagania ogólne zapisane w podstawie programowej	Wymagania szczegółowe zapisane w podstawie programowej	Łatwość OKE Łódź	Liczba punktów
1.	II. Analiza i interpretacja historyczna.	4. Cywilizacja grecka. 6. Dziedzictwo antyku.	0,61	1
2.	I. Chronologia historyczna. II. Analiza i interpretacja historyczna.	5. Cywilizacja rzymska. 7. Chrześcijaństwo.	0,39	1
3.	II. Analiza i interpretacja historyczna.	3. Starożytny Izrael. 7. Chrześcijaństwo. 8. Arabowie i świat islamski.	0,23	1
4.	I. Chronologia historyczna. II. Analiza i interpretacja historyczna.	13. Polska pierwszych Piastów.	0,81	1
5.	II. Analiza i interpretacja historyczna.	SP 13. Mieszczanie. 11. Społeczeństwo średniowiecznej Europy. 14. Polska dzielnicowa i zjednoczona.	0,82	1
6.	I. Chronologia historyczna. II. Analiza i interpretacja historyczna.	14. Polska dzielnicowa i zjednoczona. 15. Polska w dobie unii z Litwą.	0,23	1
7.	II. Analiza i interpretacja historyczna.	15. Polska w dobie unii z Litwą.	0,60	1
8.	II. Analiza i interpretacja historyczna.	15. Polska w dobie unii z Litwą. 20. Społeczeństwo i ustrój Rzeczypospolitej Obojga Narodów.	0,69	1
9.	I. Chronologia historyczna. II. Analiza i interpretacja historyczna.	14. Polska dzielnicowa i zjednoczona. 15. Polska w dobie unii z Litwą. 20. Społeczeństwo i ustrój Rzeczypospolitej Obojga Narodów.	0,61	1
10.	I. Chronologia historyczna. II. Analiza i interpretacja historyczna.	18. Rozłam w Kościele zachodnim. 19. Polska i Litwa w czasach ostatnich Jagiellonów.	0,34	1

11.1	II. Analiza i interpretacja historyczna. III. Tworzenie narracji historycznej.	13. Polska pierwszych Piastów.	0,61	1
11.2		20. Społeczeństwo i ustrój Rzeczypospolitej Obojga Narodów.	0,90	1
11.3		22. Formy państwa nowożytnego.	0,73	1
12.	II. Analiza i interpretacja historyczna.	20. Społeczeństwo i ustrój Rzeczypospolitej Obojga Narodów.	0,73	1
13.	I. Chronologia historyczna. II. Analiza i interpretacja historyczna.	27. Walka o utrzymanie niepodległości w ostatnich latach XVIII w.	0,64	1
14.	I. Chronologia historyczna. II. Analiza i interpretacja historyczna.	21. Rzeczpospolita Obojga Narodów i jej sąsiedzi w XVII w. 27. Walka o utrzymanie niepodległości w ostatnich latach XVIII w. 34. Społeczeństwo dawnej Rzeczypospolitej w okresie powstań narodowych.	0,53	1
15.	II. Analiza i interpretacja historyczna.	28. Rewolucja francuska.	0,69	1
16.	II. Analiza i interpretacja historyczna.	27. Walka o utrzymanie niepodległości w ostatnich latach XVIII w. 34. Społeczeństwo dawnej Rzeczypospolitej w okresie powstań narodowych.	0,35	1
17.	I. Chronologia historyczna. II. Analiza i interpretacja historyczna.	32. Europa i świat w XIX w. 37. I wojna światowa i jej skutki.	0,74	1
18.1	III. Tworzenie narracji historycznej.	31. Rozwój cywilizacji przemysłowej.	0,94	1
18.2			0,32	1
18.3			0,61	1
19.1	II. Analiza i interpretacja historyczna.	34. Społeczeństwo dawnej Rzeczypospolitej w okresie powstań narodowych.	0,30	1
19.2			0,39	1
19.3			0,22	1
20.1	I. Chronologia historyczna. II. Analiza i interpretacja historyczna.	27. Walka o utrzymanie niepodległości w ostatnich latach XVIII w. 34. Społeczeństwo dawnej Rzeczypospolitej w okresie powstań narodowych. 37. I wojna światowa i jej skutki. 38. Rewolucje rosyjskie.	0,48	1
20.2			0,17	1
21.	I. Wykorzystanie i tworzenie informacji.	6. Środki masowego przekazu.	0,84	1
22.	IV. Znajomość zasad i procedur demokracji. V. Znajomość podstaw ustroju Rzeczypospolitej Polskiej.	10. Państwo i władza demokratyczna.	0,32	1
23.	V. Znajomość podstaw ustroju Rzeczypospolitej Polskiej.	18. Samorząd powiatowy i wojewódzki.	0,19	1
24.1	V. Znajomość podstaw ustroju Rzeczypospolitej Polskiej.	14. Władza wykonawcza.	0,84	1
24.2			0,48	1
24.3			0,82	1

Tabela 9. Kartoteka testu GH-H7-132 z łatwościami zadań dla OKE Łódź.

I. Chronologia historyczna: uczeń sytuuje wydarzenia, zjawiska i procesy historyczne w czasie oraz porządkuje je i ustala związki poprzedzania, równoczesności i następstwa; dostrzega zmiany w życiu społecznym oraz ciągłość w rozwoju kulturowym i cywilizacyjnym.

II. Analiza i interpretacja historyczna: uczeń wyszukuje oraz porównuje informacje pozyskane z różnych źródeł i formułuje wnioski; dostrzega w narracji historycznej warstwę informacyjną, wyjaśniającą i oceniającą; wyjaśnia związki przyczynowo-skutkowe analizowanych wydarzeń, zjawisk i procesów historycznych; wyjaśnia znaczenie poznawania przeszłości dla rozumienia świata współczesnego.

III. Tworzenie narracji historycznej: uczeń tworzy narrację historyczną, integrując informacje pozyskane z różnych źródeł; tworzy krótkie wypowiedzi: plan, notatkę, rozprawkę, prezentację; przedstawia argumenty uzasadniające własne stanowisko.

I. Wykorzystanie i tworzenie informacji: uczeń znajduje i wykorzystuje informacje na temat życia publicznego; wyraża własne zdanie w wybranych sprawach publicznych i uzasadnia je; jest otwarty na odmienne poglądy.

IV. Znajomość zasad i procedur demokracji: uczeń rozumie demokratyczne zasady i procedury i stosuje je w życiu szkoły oraz innych społeczności; rozpoznaje przypadki łamania norm demokratycznych i ocenia ich konsekwencje; wyjaśnia znaczenie indywidualnej i zbiorowej aktywności obywateli.

V. Znajomość podstaw ustroju Rzeczypospolitej Polskiej: Uczeń opisuje sposób działania władz publicznych i innych instytucji; wykorzystuje swoją wiedzę o zasadach demokracji i ustroju Polski do rozumienia i oceny wydarzeń życia publicznego.

Kartoteka testu GH-P7-132

Numer zadania	Wymagania ogólne zapisane w podstawie programowej	Wymagania szczegółowe zapisane w podstawie programowej	Łatwość OKE Łódź	Liczba punktów
1.	I. Odbiór wypowiedzi i wykorzystanie zawartych w nich informacji.	1.2. Uczeń wyszukuje w wypowiedzi potrzebne informacje.	0,81	1
2.	I. Odbiór wypowiedzi i wykorzystanie zawartych w nich informacji.	<i>Umiejętność z zakresu szkoły podstawowej.</i> 1.9. Uczeń wyciąga wnioski wynikające z przesłanek zawartych w tekście.	0,90	1
3.	I. Odbiór wypowiedzi i wykorzystanie zawartych w nich informacji.	<i>Umiejętność z zakresu szkoły podstawowej.</i> 1.9. Uczeń wyciąga wnioski wynikające z przesłanek zawartych w tekście.	0,78	1
4.	II. Analiza i interpretacja tekstów kultury.	<i>Umiejętność z zakresu szkoły podstawowej.</i> 1.8. Uczeń rozumie dosłowne i przenośne znaczenie wyrazów w wypowiedzi.	0,83	1
5.	I. Odbiór wypowiedzi i wykorzystanie zawartych w nich informacji.	<i>Umiejętność z zakresu szkoły podstawowej.</i> 1.9. Uczeń wyciąga wnioski wynikające z przesłanek zawartych w tekście.	0,79	1
6.	I. Odbiór wypowiedzi i wykorzystanie zawartych w nich informacji.	1.7. Uczeń rozpoznaje intencje wypowiedzi (dezaprobatę).	0,66	1
7.	I. Odbiór wypowiedzi i wykorzystanie zawartych w nich informacji.	2.3. Uczeń korzysta ze słownika [...] synonimów.	0,82	1
8.	II. Analiza i interpretacja tekstów kultury.	<i>Umiejętność z zakresu szkoły podstawowej.</i> 3.1. Uczeń odbiera teksty kultury na poziomie dosłownym i przenośnym.	0,73	1
9.	II. Analiza i interpretacja tekstów kultury	2.6. Uczeń przypisuje czytany utwór do właściwego rodzaju literackiego.	0,49	1
10.	II. Analiza i interpretacja tekstów kultury	2.4. Uczeń wskazuje [...] porównanie.	0,53	1
11.	II. Analiza i interpretacja tekstów kultury.	<i>Umiejętność z zakresu szkoły podstawowej.</i> 3.1. Uczeń odbiera teksty kultury na poziomie dosłownym i przenośnym.	0,58	1
12.	II. Analiza i interpretacja tekstów kultury.	<i>Umiejętność z zakresu szkoły podstawowej.</i> 3.1. Odbiera teksty kultury na poziomie dosłownym i przenośnym..	0,79	1
13.	III. Tworzenie wypowiedzi.	<i>Umiejętność z zakresu szkoły podstawowej.</i> 1.5. Uczeń tworzy wypowiedzi pisemne w następujących formach gatunkowych: opis krajobrazu.	0,49	2

14.	I. Odbiór wypowiedzi i wykorzystanie zawartych w nich informacji.	3.3. Uczeń dostrzega zróżnicowanie słownictwa – rozpoznaje [...] neologizmy.	0,77	1		
15.	I. Odbiór wypowiedzi i wykorzystanie zawartych w nich informacji.	<i>Umiejętność z zakresu szkoły podstawowej.</i> 3.3. Uczeń rozpoznaje w wypowiedziach podstawowe części mowy (przysłówek).	0,47	1		
16.	I. Odbiór wypowiedzi i wykorzystanie zawartych w nich informacji.	2.3. Uczeń korzysta ze słownika [...] języka polskiego.	0,71	1		
17.	II. Analiza i interpretacja tekstów kultury.	<i>Umiejętność z zakresu szkoły podstawowej.</i> 3.1. Uczeń odbiera teksty kultury na poziomie dosłownym i przerośnym.	0,75	1		
18.	I. Odbiór wypowiedzi i wykorzystanie zawartych w nich informacji.	<i>Umiejętność z zakresu szkoły podstawowej.</i> 1.8. Uczeń rozumie dosłowne [...] znaczenie wyrazów w wypowiedzi.	0,84	1		
19.	II. Analiza i interpretacja tekstów kultury.	2.3. Uczeń rozróżnia narrację pierwszoosobową i trzecioosobową.	0,43	1		
20.	II. Analiza i interpretacja tekstów kultury.	<i>Umiejętność z zakresu szkoły podstawowej.</i> 2.10. Uczeń charakteryzuje i ocenia bohaterów.	0,35	1		
21.	II. Analiza i interpretacja tekstów kultury.	<i>Umiejętność z zakresu szkoły podstawowej.</i> 2.10. Uczeń charakteryzuje i ocenia bohaterów.	0,61	1		
22.1	III. Tworzenie wypowiedzi.	1.1. Uczeń tworzy wypowiedź pisemną w formie charakterystyki .	0,48	4		
22.2		1.1. Uczeń stosuje zasady organizacji tekstu zgodnie z wymogami gatunku, tworząc spójną pod względem logicznym [...] wypowiedź na zadany temat.				
22.3		2.3. Uczeń, tworząc wypowiedzi, dąży do precyzyjnego wysławiania się [...].			0,62	1
22.4		<i>Umiejętność z zakresu szkoły podstawowej</i>			0,45	3
22.5		2.3. Uczeń stosuje poprawne formy gramatyczne wyrazów odmiennych. 2.5. Uczeń pisze poprawnie pod względem ortograficznym. 2.6. Uczeń poprawnie używa znaków interpunkcyjnych.			0,56	1

Tabela 10. Kartoteka testu GH-P7-132 z łatwościami zadań dla OKE Łódź.

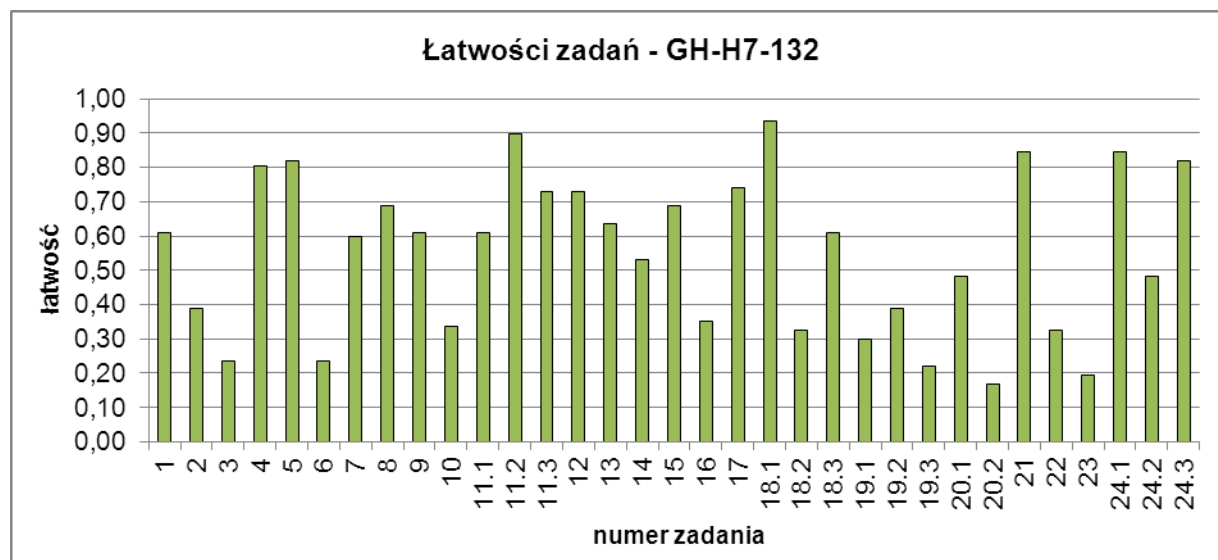
- **Podstawowe dane i wskaźniki statystyczne**

Na terenie działania OKE w Łodzi zadania arkusza A7 rozwiązywało 77 uczniów, w 32 szkołach województwa łódzkiego oraz w 17 szkołach województwa świętokrzyskiego.

Wskaźniki	łódzkie		świętokrzyskie		OKE Łódź	
	GH-H	GH-P	GH-H	GH-P	GH-H	GH-P
Liczba uczniów	47	47	30	30	77	77
Łatwość testu	0,55	0,58	0,55	0,65	0,55	0,61
Średnia	18,17	18,70	18,17	20,90	18,17	19,56
Odchylenie standardowe	5,55	7,83	5,76	8,59	5,60	8,15
Mediana	16,00	20,00	17,00	24,50	17,00	22,00
Dominanta	16	10	22	25	16	25
Minimum	9	4	9	3	9	3
Maksimum	31	31	31	32	31	32

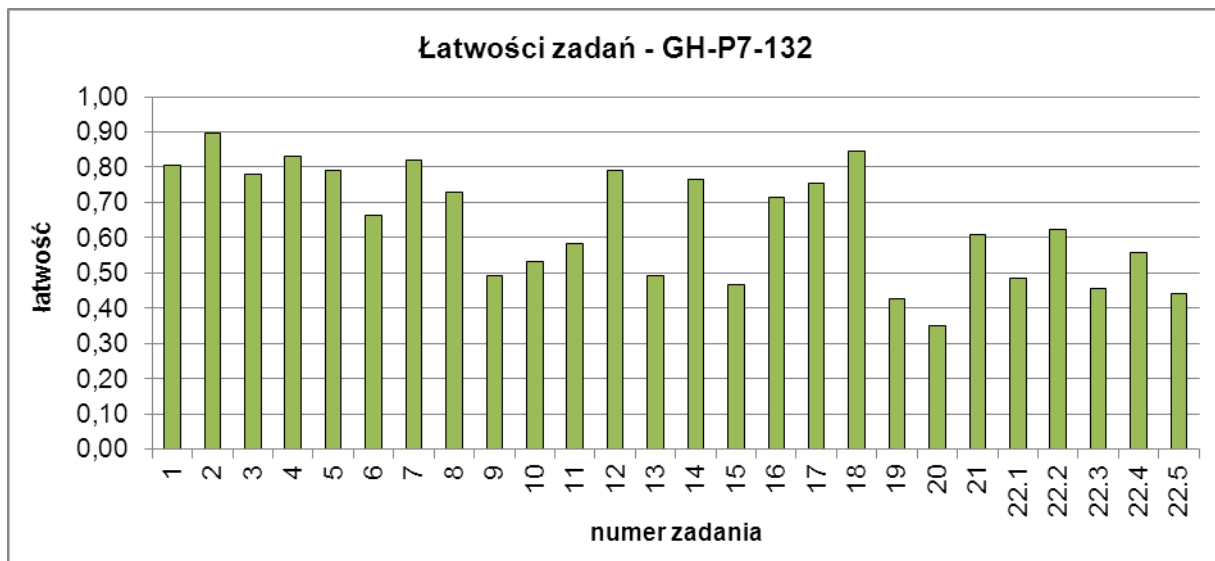
Tabela 11. Podstawowe wskaźniki statystyczne dla arkusza GH-A7-132.

Średnie wyniki uzyskane przez gimnazjalistów w części humanistycznej egzaminu gimnazjalnego pozwalają określić testy w zakresie historii i wiedzy o społeczeństwie oraz w zakresie języka polskiego jako *umiarkowanie trudne* (ich łatwość wyniosła odpowiednio 0,55 oraz 0,61). Uczniowie z województwa łódzkiego w zakresie historii i wiedzy o społeczeństwie uzyskali taki sam średni wynik jak uczniowie z województwa świętokrzyskiego (18,17 pkt). W zakresie języka polskiego uczniowie z województwa świętokrzyskiego uzyskali wyższy wynik od uczniów z województwa łódzkiego o 2,20 punktu.



Rys. 1. Łatwości zadań GH-H7-132.

Patrząc na podział zadań ze względu na ich łatwość widzimy, że w zakresie historii i wiedzy o społeczeństwie do zadań bardzo trudnych należą zadania 20.2 oraz 23., które wymagały odpowiednio chronologicznego uporządkowania wydarzeń i wskazania wydarzenia chronologicznie ostatniego oraz znajomości sposobu wybierania samorządu powiatowego. Najłatwiejszym dla zdających było natomiast zadanie 18.1 dotyczące rozwoju cywilizacji przemysłowej.



Rys. 2. Łatwości zadań GH-P7-132.

W zakresie języka polskiego w okręgu OKE Łódź nie było zadań bardzo trudnych. Przykładem zadania trudnego jest zadanie 20., w którym zdający musiał scharakteryzować i ocenić postać, występującą w przytoczonym fragmencie tekstu literackiego. Zadaniem bardzo łatwym okazało się zadanie 2., polegające na wyciągnięciu wniosków wynikających z przesłanek zawartych w tekście. Wśród zadań łatwych znalazło się m.in. zadanie 18., wymagające od ucznia umiejętności dosłownego rozumienia znaczenia wyrazów w wypowiedzi.

3.2. Część matematyczno-przyrodnicza

- **Informacja o arkuszu A7**

Zestaw egzaminacyjny GM-P7-132 w części matematyczno-przyrodniczej z zakresu **przedmiotów przyrodniczych** dla uczniów słabo słyszących i niesłyszących składał się z 24 zadań (wszystkie zadania zamknięte). Za poprawne rozwiązanie wszystkich zadań uczeń mógł otrzymać 28 punktów.

Zestaw egzaminacyjny GM-M7-132 w części matematyczno-przyrodniczej z zakresu **matematyki** dla uczniów słabo słyszących i niesłyszących składał się z 23 zadań, w tym 20 zadań zamkniętych i 3 zadań otwartych. Za poprawne rozwiązanie wszystkich zadań uczeń mógł otrzymać 29 punktów.

- **Kartoteki z łatwościami zadań**

Kartoteka testu GM-P7-132

Numer zadania	Wymagania ogólne (z podstawy programowej)	Wymagania szczegółowe (z podstawy programowej)	Łatwość OKE Łódź	Liczba punktów
1.1 1.2	II. Znajomość metodyki badań biologicznych.	Rozwiązanie zadania nie wymaga odwoływania się do wiadomości, a jedynie zrozumienia istoty doświadczenia i wnioskowania na podstawie wyników doświadczenia.	0,52 0,69	1 1
2.	I. Znajomość różnorodności biologicznej i podstawowych procesów biologicznych. III. Poszukiwanie, wykorzystywanie i tworzenie informacji.	IV.2. wskazuje, na przykładzie dowolnie wybranego gatunku, zasoby, o które konkurują jego przedstawiciele między sobą i z innymi gatunkami, przedstawia skutki konkurencji wewnątrzgatunkowej i międzygatunkowej. IV.9. opisuje zależności pokarmowe (łańcuchy i sieci pokarmowe) w ekosystemie, rozróżnia producentów, konsumentów [...].	0,47	1
3.	I. Znajomość różnorodności biologicznej i podstawowych procesów biologicznych.	VI.1.2. podaje funkcje [...] krwi [...] oraz przedstawia cechy budowy warunkujące pełnienie tych funkcji.	0,48	1
4.	I. Znajomość różnorodności biologicznej i podstawowych procesów biologicznych.	III.9. wymienia cechy umożliwiające zaklasyfikowanie organizmu do [...] ryb, płazów, gadów, ptaków, ssaków oraz identyfikuje nieznanego organizm jako przedstawiciela jednej z wymienionych grup na podstawie obecności tych cech.	0,42	1
5.	IV. Rozumowanie i argumentacja. V. Znajomość uwarunkowań zdrowia człowieka.	VII.7. analizuje informacje dołączone do leków oraz wyjaśnia dlaczego bez wyraźnej potrzeby nie należy przyjmować leków ogólnodostępnych [...].	0,39	1
6.	I. Znajomość różnorodności biologicznej i podstawowych procesów biologicznych.	IX.1. wyjaśnia pojęcie ewolucji organizmów [...]. IX.3. przedstawia podobieństwa i różnice między człowiekiem a innymi naczelnymi jako wynik procesów ewolucyjnych.	0,62	1
7.	I. Pozyskiwanie, przetwarzanie i tworzenie informacji.	2.1. odczytuje z układu okresowego podstawowe informacje o pierwiastkach [...]. 2.2. [...] definiuje elektrony walencyjne.	0,55	1

8.	I. Rozumowanie i zastosowanie nabytej wiedzy do rozwiązywania problemów. III. Opanowanie czynności praktycznych.	3.2. [...] obserwuje doświadczenia ilustrujące typy reakcji [...].	0,66	1
9.	II. Rozumowanie i zastosowanie nabytej wiedzy do rozwiązywania problemów. III. Opanowanie czynności praktycznych.	1.8. opisuje proste metody rozdziału mieszanin [...]. 5.1. bada zdolność do rozpuszczania się różnych substancji w wodzie.	0,55	1
10.	III. Opanowanie czynności praktycznych.	9.9. projektuje doświadczenie, które pozwoli odróżnić kwas oleinowy od palmitynowego.	0,32	1
11.	I. Pozyskiwanie, przetwarzanie i tworzenie informacji. II. Rozumowanie i zastosowanie nabytej wiedzy do rozwiązywania problemów.	5.1. bada zdolność do rozpuszczania się różnych substancji w wodzie. 5.4. opisuje różnice pomiędzy roztworem [...], nasyconym i nienasyconym. 5.5. [...], oblicza ilość substancji, którą można rozpuścić w określonej ilości wody w podanej temperaturze.	0,69	1
12.1 12.2	I. Pozyskiwanie, przetwarzanie i tworzenie informacji..	8.2. definiuje pojęcia: węglowodory nasycone i nienasycone. 8.3. tworzy wzór ogólny szeregu homologicznego alkanów [...]. 8.7. opisuje właściwości (spalanie, przyłączanie bromu [...]).	0,60 0,21	1 1
13.	I. Wykorzystanie wielkości fizycznych do opisu poznanych zjawisk lub rozwiązania prostych zadań obliczeniowych.	1.2. odczytuje prędkość [...] z wykresów zależności [...] prędkości od czasu [...]. 1.6. posługuje się pojęciem przyspieszenia do opisu ruchu prostoliniowego jednostajnie przyspieszonego.	0,39	1
14.	II. Przeprowadzanie doświadczeń i wyciąganie wniosków z otrzymanych wyników.	9.9. wyznacza moc żarówki zasilanej z baterii za pomocą woltomierza i amperomierza. 9.8. wyznacza opór elektryczny [...] żarówki za pomocą woltomierza i amperomierza.	0,45	1
15.	III. Wskazywanie w otaczającej rzeczywistości przykładów zjawisk opisywanych za pomocą praw i zależności fizycznych.	4.1. opisuje sposoby elektryzowania ciał przez tarcie i dotyk; wyjaśnia, że zjawisko to polega na przepływie elektronów; analizuje kierunek przepływu elektronów. 4.4. stosuje zasadę zachowania ładunku elektrycznego.	0,17	1
16.	III. Wskazywanie w otaczającej rzeczywistości przykładów zjawisk opisywanych za pomocą praw i zależności fizycznych.	7.12. nazywa rodzaje fal elektromagnetycznych i podaje przykłady ich zastosowania.	0,70	1
17.1 17.2	II. Przeprowadzanie doświadczeń i wyciąganie wniosków z otrzymanych wyników.	6.1. opisuje ruch wahadła matematycznego i analizuje przemiany energii w tym ruchu. 6.2. posługuje się pojęciami [...] częstotliwości do opisu drgań [...].	0,21 0,44	1 1
18.	II. Przeprowadzanie doświadczeń i wyciąganie wniosków z otrzymanych wyników.	9.1. wyznacza gęstość substancji, z jakiej wykonano przedmiot w kształcie prostopadłościanu, [...] za pomocą wagi i linijki.	0,55	1
19.1 19.2	III. Stosowanie wiedzy i umiejętności geograficznych w praktyce.	2.2. posługuje się ze zrozumieniem pojęciami ruch obrotowy Ziemi, czas słoneczny, czas strefowy [...]. 2.4. podaje najważniejsze geograficzne następstwa ruchów Ziemi.	0,58 0,39	1 1
20.	I. Korzystanie z różnych źródeł informacji geograficznej.	10.14. przedstawia, na podstawie map tematycznych, główne cechy gospodarki Australii na tle warunków środowiska	0,52	1

		przyrodniczego.		
21.	I. Korzystanie z różnych źródeł informacji geograficznej.	4.1. charakteryzuje na podstawie map różnej treści [...] położenie Polski [...] w Europie, opisuje podział administracyjny Polski [...] wskazuje na mapie województwa [...].	0,64	1
22.	I. Korzystanie z różnych źródeł informacji geograficznej.	6.3. przedstawia na podstawie różnych źródeł informacji, strukturę wykorzystania źródeł energii w Polsce i ocenia jej wpływ na stan środowiska przyrodniczego	0,53	1
23.	III. Stosowanie wiedzy i umiejętności geograficznych w praktyce.	8.1. charakteryzuje i porównuje [...] środowisko przyrodnicze krajów sąsiadujących z Polską.	0,51	1
24.	II. Identyfikowanie związków i zależności oraz wyjaśnianie zjawisk i procesów.	9.4. wykazuje [...] związki między głównymi cechami środowiska przyrodniczego Europy Północnej [...].	0,52	1

Tabela 12. Kartoteka testu GM-P7-132 z łatwościami zadań dla OKE Łódź.

Kartoteka testu GM-M7-132

Numer zadania	Wymagania ogólne (z podstawy programowej)	Wymagania szczegółowe (z podstawy programowej)	Łatwość OKE Łódź	Liczba punktów
1.	I. Wykorzystanie i tworzenie informacji. II. Wykorzystywanie i interpretowanie reprezentacji.	9. Statystyka opisowa i wprowadzenie do rachunku prawdopodobieństwa. Uczeń: 4) wyznacza średnią arytmetyczną i medianę zestawu danych.	0,56	1
2.	I. Wykorzystanie i tworzenie informacji. II. Wykorzystywanie i interpretowanie reprezentacji.	9. Statystyka opisowa i wprowadzenie do rachunku prawdopodobieństwa. Uczeń: 1) interpretuje dane przedstawione za pomocą tabel, diagramów słupkowych i kołowych, wykresów. 5. Procenty. Uczeń: 1) przedstawia część pewnej wielkości jako procent lub promil tej wielkości i odwrotnie.	0,74	1
3.	III. Modelowanie matematyczne.	1. Liczby wymierne dodatnie. Uczeń: 7) stosuje obliczenia na liczbach wymiernych do rozwiązywania problemów kontekście praktycznym, w tym do zamiany jednostek (jednostek prędkości, gęstości itp.).	0,55	1
4.	II. Wykorzystywanie i interpretowanie reprezentacji.	5. Procenty. Uczeń: 4) stosuje obliczenia procentowe do rozwiązywania problemów w kontekście praktycznym, np. oblicza ceny po podwyżce lub obniżce o dany procent, wykonuje obliczenia związane z VAT, oblicza odsetki dla lokaty rocznej.	0,58	1
5.	II. Wykorzystywanie i interpretowanie reprezentacji. IV. Użycie i tworzenie strategii.	<i>Umiejętność z zakresu szkoły podstawowej.</i> Uczeń porównuje ułamki (zwykłe i dziesiętne).	0,34	1
6.	II. Wykorzystywanie i interpretowanie reprezentacji.	3. Potęgi. Uczeń: 3) porównuje potęgi o różnych wykładnikach naturalnych i takich samych podstawach oraz porównuje potęgi o takich samych wykładnikach naturalnych i różnych dodatnich podstawach.	0,34	1

7.	I. Wykorzystanie i tworzenie informacji.	2. Liczby wymierne (dodatnie i niedodatnie). Uczeń: 1) interpretuje liczby wymierne na osi liczbowej; 3) dodaje, odejmuje, mnoży i dzieli liczby wymierne.	0,40	1
8.	I. Wykorzystanie i tworzenie informacji.	8. Wykresy funkcji. Uczeń: 3) odczytuje z wykresu funkcji: wartość funkcji dla danego argumentu, argumenty dla danej wartości funkcji, dla jakich argumentów funkcja przyjmuje wartości dodatnie, dla jakich ujemne, a dla jakich zero.	0,66	1
9.	I. Wykorzystanie i tworzenie informacji.	8. Wykresy funkcji. Uczeń: 4) odczytuje i interpretuje informacje przedstawione za pomocą wykresów funkcji (w tym wykresów opisujących zjawiska występujące w przyrodzie, gospodarce, życiu codziennym).	0,38	1
10.	III. Modelowanie matematyczne. V. Rozumowanie i argumentacja.	9. Statystyka opisowa i wprowadzenie do rachunku prawdopodobieństwa. Uczeń: 5) analizuje proste doświadczenia losowe (np. rzut kostką, rzut monetą, wyciąganie losu) i określa prawdopodobieństwo najprostszycch zdarzeń w tych doświadczeniach [...].	0,44	1
11.	II. Wykorzystywanie i interpretowanie reprezentacji.	<i>Umiejętność z zakresu szkoły podstawowej.</i> Uczeń w sytuacji praktycznej oblicza: drogę przy danej prędkości i danym czasie, prędkość przy danej drodze i danym czasie, czas przy danej drodze i danej prędkości; [...].	0,51	1
12.	III. Modelowanie matematyczne.	7. Równania. Uczeń: 4) zapisuje związki między nieznanymi wielkościami za pomocą układu dwóch równań pierwszego stopnia z dwiema niewiadomymi.	0,30	1
13.	II. Wykorzystywanie i interpretowanie reprezentacji.	11. Bryły. Uczeń: 2) oblicza pole powierzchni i objętość graniastosłupa prostego, ostrosłupa, walca, stożka, kuli (także w zadaniach osadzonych w kontekście praktycznym); 3) zamienia jednostki objętości.	0,47	1
14.	V. Rozumowanie i argumentacja.	<i>Umiejętność z zakresu szkoły podstawowej.</i> Uczeń zna najważniejsze własności kwadratu, prostokąta, rombu, równoległoboku, trapezu. 10. Figury płaskie. Uczeń: 9) oblicza pola i obwody trójkątów i czworokątów.	0,31	1
15.	IV. Użycie i tworzenie strategii.	10. Figury płaskie. Uczeń: 3) korzysta z faktu, że styczna do okręgu jest prostopadła do promienia poprowadzonego do punktu styczności; 7) stosuje twierdzenie Pitagorasa.	0,44	1
16.	II. Wykorzystywanie i interpretowanie reprezentacji. III. Modelowanie matematyczne.	<i>Umiejętność z zakresu szkoły podstawowej.</i> Uczeń stosuje twierdzenie o sumie miar kątów wewnętrznych trójkąta. 7. Równania. Uczeń: 1) zapisuje związki między wielkościami za pomocą równania pierwszego stopnia z jedną niewiadomą, w tym związki między wielkościami wprost proporcjonalnymi i odwrotnie proporcjonalnymi;	0,51	1

		3) rozwiązuje równania stopnia pierwszego z jedną niewiadomą.		
17.	IV. Użycie i tworzenie strategii. V. Rozumowanie i argumentacja.	<i>Umiejętność z zakresu szkoły podstawowej.</i> Uczeń stosuje twierdzenie o sumie miar kątów wewnętrznych trójkąta. 10. Figury płaskie. Uczeń: 3) stosuje cechy przystawiania trójkątów.	0,36	1
18.	IV. Użycie i tworzenie strategii. V. Rozumowanie i argumentacja.	10. Figury płaskie. Uczeń: 9) oblicza pola i obwody trójkątów i czworokątów. 6. Wyrażenia algebraiczne. Uczeń: 1) opisuje za pomocą wyrażenia algebraicznego związku między różnymi wielkościami.	0,62	1
19.	V. Rozumowanie i argumentacja.	11. Bryły. Uczeń: 1) rozpoznaje graniastostupy i ostrosłupy prawidłowe. 10. Figury płaskie. Uczeń: 7) stosuje twierdzenie Pitagorasa.	0,55	1
20.	II. Wykorzystywanie i interpretowanie reprezentacji.	11. Bryły. Uczeń: 2) oblicza pole powierzchni i objętość graniastostupa prostego, ostrosłupa, walca, stożka, kuli [...].	0,39	1
21.	III. Modelowanie matematyczne.	7. Równania. Uczeń: 7) za pomocą równań lub układów równań opisuje i rozwiązuje zadania osadzone w kontekście praktycznym	0,48	3
22.	V. Rozumowanie i argumentacja.	10. Figury płaskie. Uczeń: 9) oblicza pola i obwody trójkątów i czworokątów.	0,45	2
23.	IV. Użycie i tworzenie strategii.	10. Figury płaskie. Uczeń: 7) stosuje twierdzenie Pitagorasa; 9) oblicza pola i obwody trójkątów i czworokątów.	0,33	4

Tabela 13. Kartoteka testu GM-M7-132 z łatwościami zadań dla OKE Łódź.

- **Podstawowe dane i wskaźniki statystyczne**

W części matematyczno-przyrodniczej egzaminu wyniki uczniów woj. świętokrzyskiego były wyższe niż wyniki uczniów z woj. łódzkiego, zarówno w zakresie przedmiotów przyrodniczych, jak i matematyki. Oba testy okazały się *trudne* dla gimnazjalistów słabo słyszających i niesłyszających, przy czym nieco łatwiejszy okazał się zestaw zadań z zakresu przedmiotów przyrodniczych.

Wskaźniki	łódzkie		świętokrzyskie		OKE Łódź	
	GM-P	GM-M	GM-P	GM-M	GM-P	GM-M
Liczba uczniów	47	47	30	30	77	77
Łatwość testu	0,47	0,45	0,52	0,46	0,49	0,45
Średnia	13,28	13,09	14,50	13,20	13,75	13,13
Odchylenie standardowe	5,03	8,18	5,43	8,68	5,19	8,32
Mediana	13	11	15	11	13	11
Dominanta	14	8	10	9	9	8
Minimum	4	2	4	2	4	2
Maksimum	27	29	23	28	27	29

Tabela 14. Podstawowe wskaźniki statystyczne dla arkusza GM-A7-132.

3.3. Część językowa – język angielski

- **Informacja o arkuszu A7**

Arkusz A7 z języka angielskiego na poziomie podstawowym zawierał 9 wiązek zadań, obejmujących 40 jednopunktowych zadań zamkniętych. Arkusz egzaminacyjny z języków obcych dla uczniów słabo słyszających i niesłyszających sprawdza umiejętności w trzech obszarach standardów: rozumienie tekstów pisanych (zadania od 1. do 4.), znajomość funkcji językowych (zadania 5. i 6.) oraz znajomość środków językowych (zadania 7., 8., i 9.). Gimnazjalista miał na rozwiązanie wszystkich zadań 80 minut i mógł otrzymać maksymalnie 40 punktów.

Arkusz A7 z języka angielskiego na poziomie rozszerzonym zawierał 7 wiązek zadań, wśród których znalazły się zadania zamknięte wielokrotnego wyboru (1.1-4.5) oraz zadania otwarte (5.1-7.5). Trzy pierwsze zadania sprawdzały umiejętności uczniów w obszarze standardu rozumienie tekstów pisanych, trzy kolejne zaliczono do obszaru standardu znajomość środków językowych. W zadaniu 7. (wypowiedź pisemna) uczniowie formułowali krótkie wypowiedzi, opisując zamieszczoną w arkuszu ilustrację. Czas pracy z arkuszem wynosił 90 minut a maksymalna liczba punktów 40.

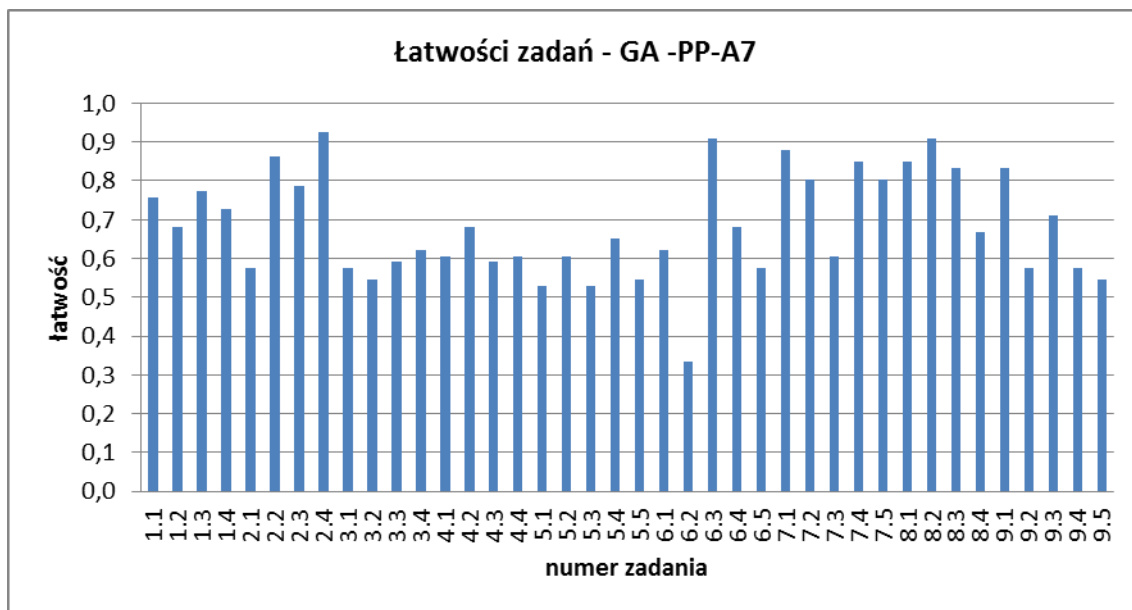
- **Podstawowe dane i wskaźniki statystyczne**

Wskaźniki	łódzkie		świętokrzyskie		OKE Łódź	
	GA pp	GA pr	GA pp	GA pr	GA pp	GA pr
Liczba uczniów	39	33	27	21	66	54
Łatwość testu	0,70	0,50	0,66	0,40	0,68	0,46
Średnia	27,90	19,82	26,52	15,95	27,33	18,31
Odchylenie standardowe	8,76	11,26	8,42	9,61	8,58	10,73
Mediana	27	16,00	25	13,00	26,5	14,50
Dominanta	40	12	25	9	40	12
Minimum	12	6	13	5	12	5
Maksimum	40	39	40	39	40	39

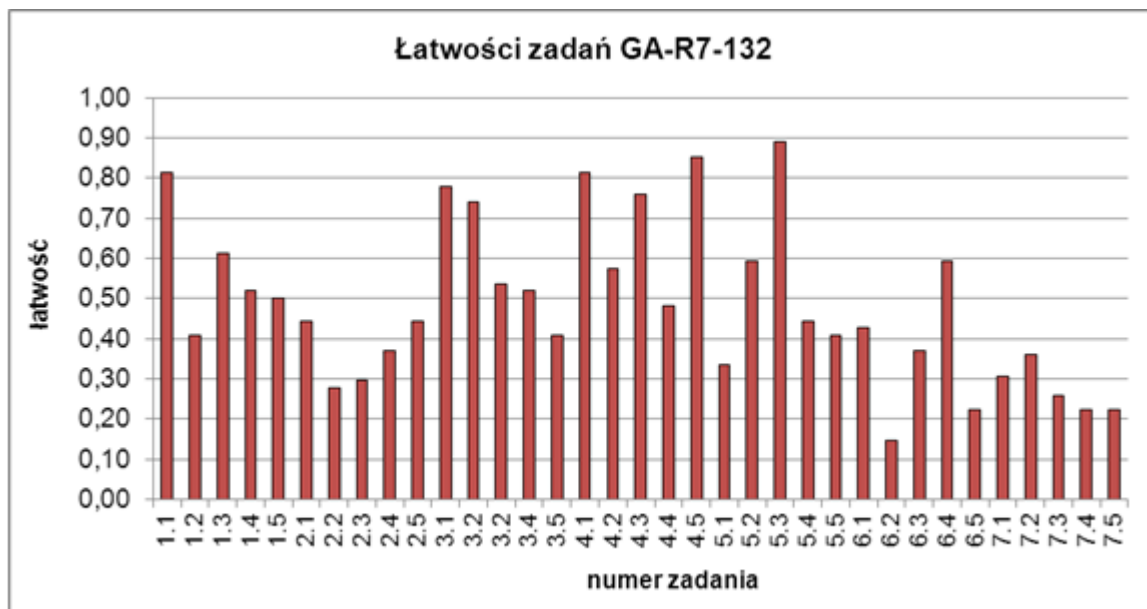
Tabela 15. Podstawowe wskaźniki statystyczne dla arkusza GA-A7-132.

Przeciętny gimnazjalista uzyskał z języka angielskiego na poziomie podstawowym 68% możliwych do uzyskania punktów, co pozwala zakwalifikować test jako **umiarkowanie trudny**. Uczniowie słabo słyszący i niesłyszący w woj. świętokrzyskim uzyskali średni wynik niższy niż w woj. łódzkim.

Średni wynik z języka angielskiego na poziomie rozszerzonym wyniósł w okręgu 18,31 punktu (46% możliwych do zdobycia punktów). Łatwość testu w okręgu wyniosła 0,46, co pozwala określić test na poziomie rozszerzonym jako **trudny**, w województwie łódzkim jako **umiarkowanie trudny**. Na poziomie rozszerzonym żaden ze zdających nie zdobył maksymalnej liczby punktów. Najwyższy wynik to 39 punktów (98% punktów możliwych do zdobycia).



Rys. 3. Łatwości zadań z języka angielskiego na poziomie podstawowym – GA-P7-132.



Rys. 4. Łatwości zadań z języka angielskiego na poziomie rozszerzonym – GA-R7-132.

Z wykresu przedstawiającego łatwości zadań z języka angielskiego na poziomie podstawowym widzimy, że w tegorocznym teście żadne zadanie nie okazało się bardzo trudne dla gimnazjalistów. Zadaniem trudnym było zadanie 6.2 z obszaru standardu *znajomość środków językowych*, w którym uczeń miał za zadanie uzupełnić dialog brakującą wypowiedzią jednej z osób. Najłatwiejsze okazało się zadania 2.4 z obszaru standardu *rozumienie tekstów pisanych*.

Z wykresu przedstawiającego łatwości zadań dla arkusza GA-R7-132 wynika, iż w teście przeważały zadania *trudne* (łatwość w przedziale 0,20-0,49). Zadaniem bardzo trudnym okazało się zadanie 6.2 z obszaru standardu *znajomość środków językowych*, w którym uczniowie musieli uzupełnić zdania, wpisując podane słowo we właściwej formie. Najłatwiejsze okazało się zadanie 5.3, wymagające uzupełnienia nazwy owocu przedstawionego na rysunku.

IV. WYNIKI UCZNIÓW Z TRUDNOŚCIAMI W UCZENIU SIĘ

4.1. Część humanistyczna

- Informacja o arkuszu A8

Zestaw egzaminacyjny GH-H8-132 w części humanistycznej w zakresie historii i wiedzy o społeczeństwie dla uczniów upośledzonych w stopniu lekkim składał się z 20 zadań zamkniętych różnego typu: wielokrotnego wyboru, tak-nie, na dobieranie. Za poprawne rozwiązanie wszystkich zadań uczeń mógł otrzymać 33 punkty.

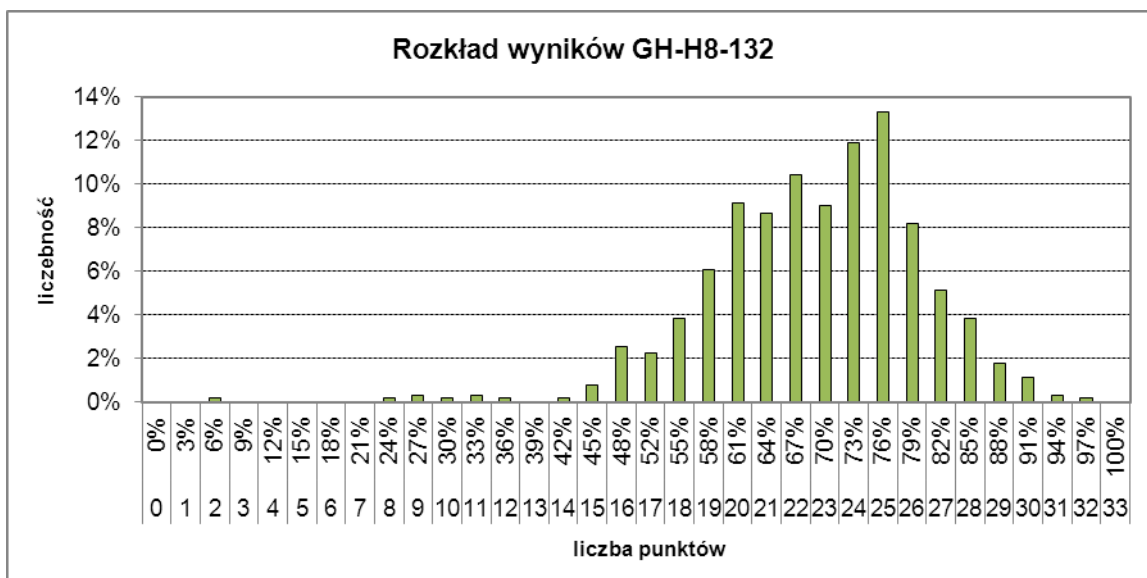
Zestaw egzaminacyjny GH-P8-132 w części humanistycznej w zakresie języka polskiego dla uczniów upośledzonych w stopniu lekkim składał się z 22 zadań, w tym 20 zadań zamkniętych i 2 zadań otwartych. W zadaniu otwartym 22. uczeń otrzymał polecenie napisania, co sądzi o obrazie Tadeusza Makowskiego oraz uzasadnienia swojej opinii. Zadanie otwarte 11. wymagało napisania charakterystyki przyjaciela lub przyjaciółki, którymi mogła być osoba znana piszącemu lub postać wymyślona. Za poprawne rozwiązanie wszystkich zadań uczeń mógł otrzymać 32 punkty.

- Podstawowe dane i wskaźniki statystyczne

Wskaźniki	łódzkie		świętokrzyskie		OKE Łódź	
	GH-H	GH-P	GH-H	GH-P	GH-H	GH-P
Liczba uczniów	384	384	239	239	623	623
Łatwość testu	0,70	0,67	0,67	0,61	0,69	0,65
Średnia	22,96	21,29	22,26	19,67	22,69	20,67
Odchylenie standardowe	3,48	5,28	3,82	5,59	3,63	5,45
Mediana	23,00	22,00	23,00	20,00	23,00	21,00
Dominanta	25	24	25	22	25	25
Minimum	8	4	2	0	2	0
Maksimum	32	32	31	32	32	32

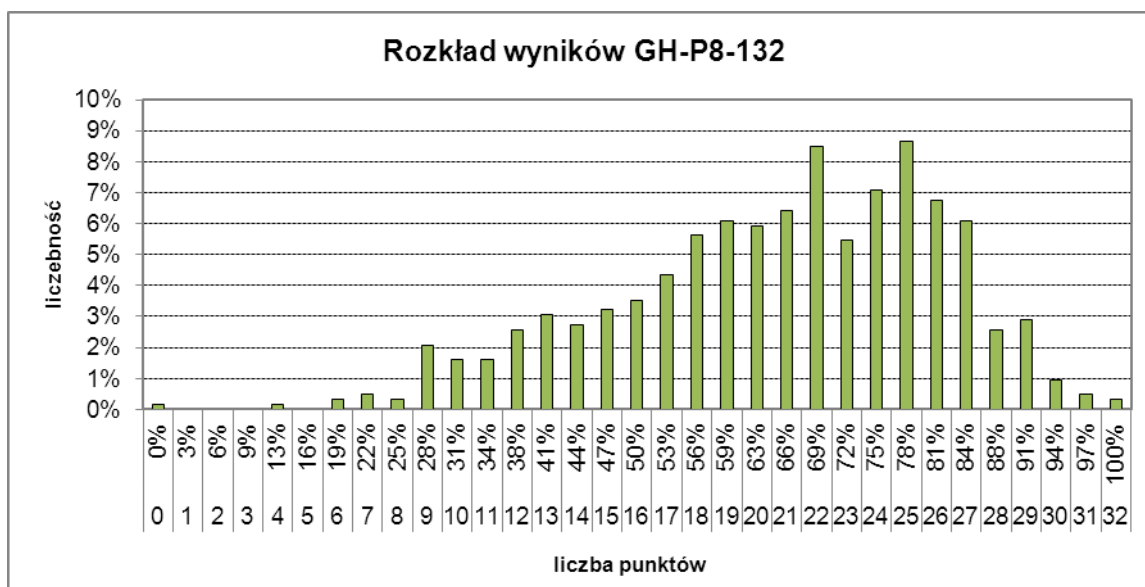
Tabela 16. Podstawowe wskaźniki statystyczne dla arkusza GH-A8-132.

Test dla uczniów rozwiązujących zadania arkusza A8 w części humanistycznej z zakresu historii i wiedzy o społeczeństwie okazał się w okręgu OKE *umiarkowanie trudny* (dla uczniów z województwa łódzkiego *łatwy*). Uczniowie z województwa świętokrzyskiego w porównaniu do uczniów z województwa łódzkiego osiągnęli średni wynik słabszy o 0,7 punktu. *Umiarkowanie trudny* był również test z zakresu języka polskiego (łatwość 0,65).



Rys. 5. Rozkład wyników uczniów z trudnościami w uczeniu się – GH-H8-2013.

Rozkład wyników uczniowskich z zakresu historii i wiedzy o społeczeństwie jest przesunięty w stronę wyników wysokich. Najczęściej występujący wynik, 25 punktów, uzyskało 13,32% zdających w okręgu. Nikt ze zdających nie otrzymał maksymalnej liczby punktów, jedna osoba zdobyła 32 punkty (97% możliwych do uzyskania punktów).



Rys. 6. Rozkład wyników uczniów z trudnościami w uczeniu się – GH-P8-2013.

Podobnie jak rozkład wyników z zakresu historii i wiedzy o społeczeństwie, rozkład wyników z języka polskiego cechuje przesunięcie w stronę wyników wysokich. Z rozkładu wynika, iż uczniowie najczęściej uzyskiwali wynik równy 25 punktów (78%). Wynik ten uzyskały 54 osoby (8,67%). Maksymalną liczbę punktów otrzymały 2 osoby (0,32% wszystkich zdających).

- **Kartoteki z łatwościami zadań**

Kartoteka testu GH-H8-132

Numer zadania	Wymagania ogólne	Wymagania szczegółowe	Latwość OKE Łódź	Liczba punktów
1.1 1.2 1.3	II. Analiza i interpretacja historyczna. III. Tworzenie narracji historycznej.	2. Cywilizacje Bliskiego Wschodu.	0,57 0,81 0,66	1 1 1
2.1 2.2	I. Chronologia historyczna.	3. Starożytny Izrael. 7. Chrześcijaństwo. 8. Arabowie i świat islamski.	0,25 0,24	1 1
3.	II. Analiza i interpretacja historyczna.	11. Społeczeństwo średniowiecznej Europy.	0,70	1
4.	II. Analiza i interpretacja historyczna.	12. Kultura materialna i duchowa łacińskiej Europy.	0,38	1
5.1 5.2 5.3	II. Analiza i interpretacja historyczna. III. Tworzenie narracji historycznej.	14. Polska dzielnicowa i zjednoczona.	0,67 0,47 0,75	1 1 1
6.	II. Analiza i interpretacja historyczna.	15. Polska w dobie unii z Litwą.	0,77	1
7.	I. Chronologia historyczna.	15. Polska w dobie unii z Litwą.	0,52	1
8.1 8.2	II. Analiza i interpretacja historyczna.	20. Społeczeństwo i ustrój Rzeczypospolitej Obojga Narodów.	0,79 0,78	1 1
9.	I. Chronologia historyczna. II. Analiza i interpretacja historyczna.	26. Rzeczpospolita w dobie stanisławowskiej.	0,15	1
10.1 10.2	II. Analiza i interpretacja historyczna.	33. Ziemie polskie po kongresie wiedeńskim.	0,70 0,57	1 1
11.	II. Analiza i interpretacja historyczna.	SP13. Mieszczanie 11. Społeczeństwo średniowiecznej Europy.	0,75	1
12.1 12.2	II. Analiza i interpretacja historyczna.	39. Sprawa polska w I wojnie światowej.	0,69 0,73	1 1
13.	I. Wykorzystanie i tworzenie informacji.	6. Środki masowego przekazu.	0,87	1
14.1 14.2	I. Wykorzystanie i tworzenie informacji. VI. Rozumienie zasad gospodarki rynkowej.	6. Środki masowego przekazu. 20. Integracja europejska.	0,93 0,89	1 1
15.	V. Znajomość podstaw ustroju Rzeczypospolitej Polskiej.	13. Władza ustawodawcza w Polsce.	0,64	1
16.	V. Znajomość podstaw ustroju Rzeczypospolitej Polskiej.	14. Władza wykonawcza. 15. Władza sądownicza.	0,93	1
17.1 17.2	I. Wykorzystanie i tworzenie informacji.	23. Problemy współczesnego świata.	0,93 0,94	1 1
18.1 18.2 18.3	IV. Znajomość zasad i procedur demokracji.	5. Udział obywateli w życiu publicznym. 7. Wyborcy i wybory.	0,66 0,86 0,63	1 1 1
19.1 19.2	V. Znajomość podstaw ustroju Rzeczypospolitej Polskiej.	14. Władza wykonawcza.	0,90 0,65	1 1
20.	VI. Rozumienie zasad gospodarki rynkowej.	30. Wybór szkoły i zawodu.	0,93	1

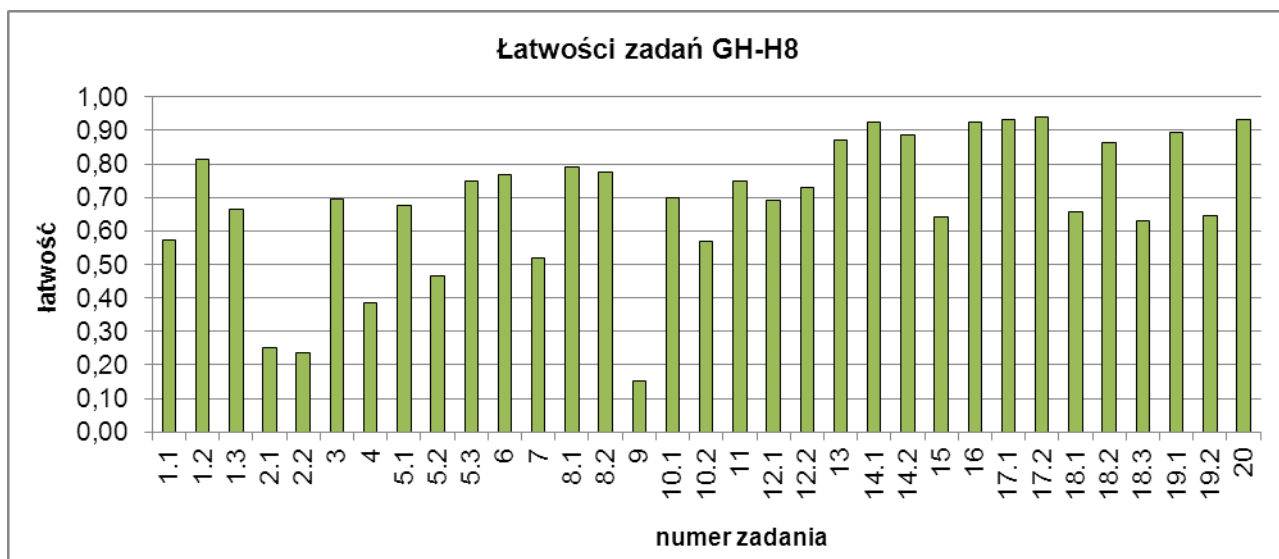
Tabela 17. Kartoteka testu GH-H8-132 z łatwościami dla OKE Łódź.

Kartoteka testu GH-P8-132

Numer zadania	Wymagania ogólne zapisane w podstawie programowej	Wymagania szczegółowe zapisane w podstawie programowej	Łatwość OKE Łódź	Liczba punktów
1.	II. Analiza i interpretacja tekstów kultury.	2.3. Uczeń rozróżnia narrację pierwszoosobową i trzecioosobową.	0,48	1
2.	I. Odbiór wypowiedzi i wykorzystanie zawartych w nich informacji.	1.2. Uczeń wyszukuje w wypowiedzi potrzebne informacje.	0,64	1
3.	II. Analiza i interpretacja tekstów kultury.	<i>Umiejętność z zakresu szkoły podstawowej.</i> 2.10. Uczeń charakteryzuje i ocenia bohaterów.	0,87	1
4.	I. Odbiór wypowiedzi i wykorzystanie zawartych w nich informacji.	<i>Umiejętność z zakresu szkoły podstawowej.</i> 1.7. Uczeń wyszukuje w tekście informacje wyrażone wprost i pośrednio (ukryte).	0,72	1
5.	I. Odbiór wypowiedzi i wykorzystanie zawartych w nich informacji.	<i>Umiejętność z zakresu szkoły podstawowej.</i> 1.9. Uczeń wyciąga wnioski wynikające z przesłanek zawartych w tekście.	0,89	1
6.	I. Odbiór wypowiedzi i wykorzystanie zawartych w nich informacji.	<i>Umiejętność z zakresu szkoły podstawowej.</i> 3.1. Uczeń rozpoznaje podstawowe funkcje składniowe wyrazów użytych w wypowiedziach (podmiot).	0,80	1
7.	I. Odbiór wypowiedzi i wykorzystanie zawartych w nich informacji.	<i>Umiejętność z zakresu szkoły podstawowej.</i> 1.8. Uczeń rozumie dosłowne i przenośne znaczenie wyrazów w wypowiedzi.	0,93	1
8.	I. Odbiór wypowiedzi i wykorzystanie zawartych w nich informacji.	<i>Umiejętność z zakresu szkoły podstawowej.</i> 1.2. Uczeń określa temat i główną myśl tekstu.	0,69	1
9.	II. Analiza i interpretacja tekstów kultury.	2.2. Uczeń charakteryzuje postać mówiącą w utworze.	0,71	1
10.	II. Analiza i interpretacja tekstów kultury.	2.4. Uczeń wskazuje funkcje użytych w utworze środków stylistycznych (porównań i przenośni).	0,73	1

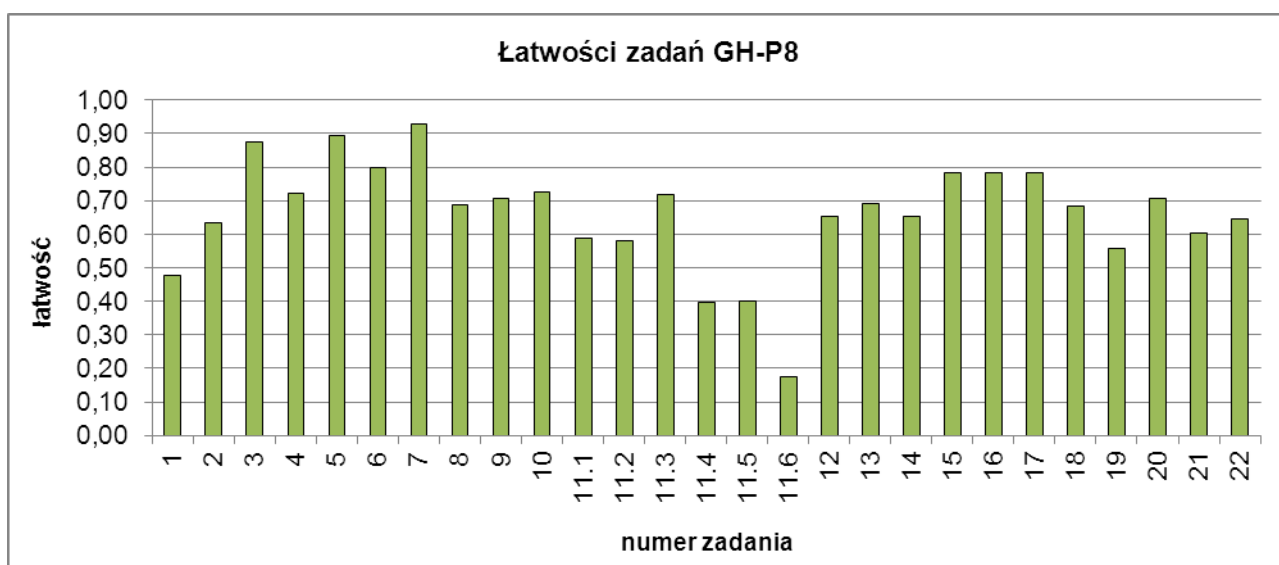
11.1	III. Tworzenie wypowiedzi.	1.1. Uczeń tworzy wypowiedź pisemną w formie charakterystyki.	0,59	4
11.2		1.2. Uczeń stosuje zasady organizacji tekstu zgodne z wymogami gatunku, tworząc spójną pod względem logicznym i składniowym wypowiedź na zadany temat.		
11.3		1.4. Uczeń dokonuje starannej redakcji tekstu napisanego ręcznie, stosuje właściwe odstępy, poprawia ewentualne błędy językowe, ortograficzne oraz interpunkcyjne.		
11.4		2.3. Uczeń, tworząc wypowiedzi, dąży do precyzyjnego wysławiania się.		
11.5		2.5. Uczeń stosuje różne rodzaje zdań we własnych tekstach; dostosowuje szyk wyrazów i zdań składowych do wagi, jaką nadaje przekazywanym informacjom.		
11.6		<i>Umiejętności z zakresu szkoły podstawowej:</i> 2.3. Uczeń stosuje poprawne formy gramatyczne wyrazów odmiennych. 2.5. Uczeń pisze poprawnie pod względem ortograficznym. 2.6. Uczeń poprawnie używa znaków interpunkcyjnych: kropki, przecinka, znaku zapytania, cudzysłowu, dwukropka, nawiasu, znaku wykrzyknika.		
12.	I. Odbiór wypowiedzi i wykorzystanie zawartych w nich informacji.	<i>Umiejętność z zakresu szkoły podstawowej.</i> 1.4. Uczeń identyfikuje wypowiedź jako tekst informacyjny, literacki.	0,65	1
13.	I. Odbiór wypowiedzi i wykorzystanie zawartych w nich informacji.	<i>Umiejętność z zakresu szkoły podstawowej.</i> 1.9. Uczeń wyciąga wnioski wynikające z przesłanek zawartych w tekście.	0,69	1
14.	I. Odbiór wypowiedzi i wykorzystanie zawartych w nich informacji.	1.2. Uczeń wyszukuje w wypowiedzi potrzebne informacje.	0,65	1
15.	I. Odbiór wypowiedzi i wykorzystanie zawartych w nich informacji.	1.2. Uczeń wyszukuje w wypowiedzi potrzebne informacje.	0,78	1
16.	I. Odbiór wypowiedzi i wykorzystanie zawartych w nich informacji.	1.11. Uczeń czerpie dodatkowe informacje z przypisu.	0,78	1
17.	I. Odbiór wypowiedzi i wykorzystanie zawartych w nich informacji.	1.4. Uczeń odróżnia informacje o faktach od opinii.	0,78	1
18.	I. Odbiór wypowiedzi i wykorzystanie zawartych w nich informacji.	3.2. Uczeń rozpoznaje wyrazy wieloznaczne i rozumie ich znaczenie w tekście.	0,69	1
19.	III. Tworzenie wypowiedzi.	2.10. Uczeń stosuje poprawne formy odmiany liczebników.	0,56	1
20.	II. Analiza i interpretacja tekstów kultury.	2.11. Uczeń uwzględni w analizie specyfikę tekstów kultury przynależnych do sztuk plastycznych.	0,71	1
21.	I. Odbiór wypowiedzi i wykorzystanie zawartych w nich informacji.	3.2. Uczeń rozpoznaje wyrazy wieloznaczne i rozumie ich znaczenie w tekście.	0,61	1
22.	III. Tworzenie wypowiedzi.	1.5. Uczeń uzasadnia własne zdanie. 2.3. Uczeń tworząc wypowiedzi, dąży do precyzyjnego wysławiania się.	0,65	2

Tabela 18. Kartoteka testu GH-P8-132 z łatwościami dla OKE Łódź.



Rys. 7. Łatwości zadań arkusza niestandardowego GH-H8-2013.

Patrząc na podział zadań ze względu na ich łatwość widzimy, że w zakresie historii i wiedzy o społeczeństwie zadaniem bardzo trudnym okazało się zadanie 9., które wymagało chronologicznego uporządkowania opisanych w tekście wydarzeń. Najłatwiejsze okazało się zadanie 17.2, w którym zdający przyporządkowywał opisowi właściwą ilustrację.



Rys. 8. Łatwości zadań arkusza niestandardowego GH-P8-2013.

Z wykresu wynika, iż w zakresie języka polskiego najtrudniejsze dla zdających okazało się poprawne używanie znaków interpunkcyjnych (11.6). Trudności przysporzyło ponadto stosowanie poprawnych form gramatycznych wyrazów odmiennych (11.4) oraz pisanie poprawnie pod względem ortograficznym (11.5). Najłatwiejsze z zadań, zadanie 7., wymagało od ucznia rozumienia dosłownego i przenośnego znaczenia wyrazów w wypowiedzi.

4.2. Część matematyczno-przyrodnicza

- **Informacja o arkuszu A8**

Zestaw egzaminacyjny w części matematyczno-przyrodniczej z zakresu **przedmiotów przyrodniczych** zawierał 20 zadań (wszystkie zamknięte). Na ich rozwiązanie przewidziano 80 minut. Za poprawne rozwiązanie wszystkich zadań uczeń mógł otrzymać 28 punktów.

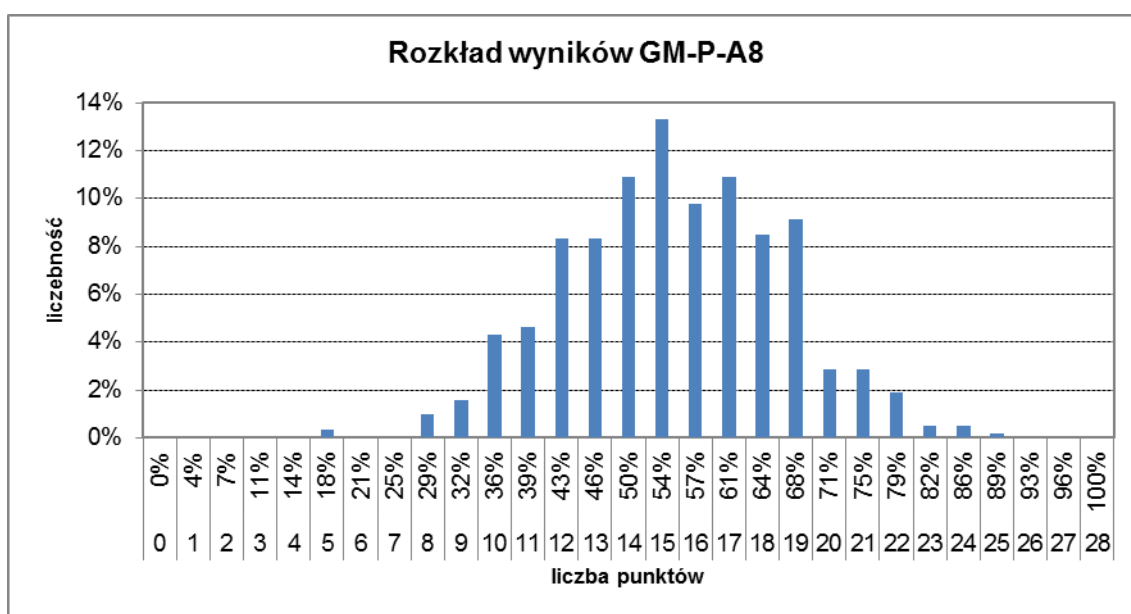
Zestaw egzaminacyjny w części matematyczno-przyrodniczej z zakresu **matematyki** zawierał 20 zadań, w tym 17 zadań zamkniętych i 3 zadania otwarte. Na ich rozwiązanie przewidziano 135 minut. Za poprawne rozwiązanie wszystkich zadań uczeń mógł otrzymać 29 punktów.

- **Podstawowe dane i wskaźniki statystyczne**

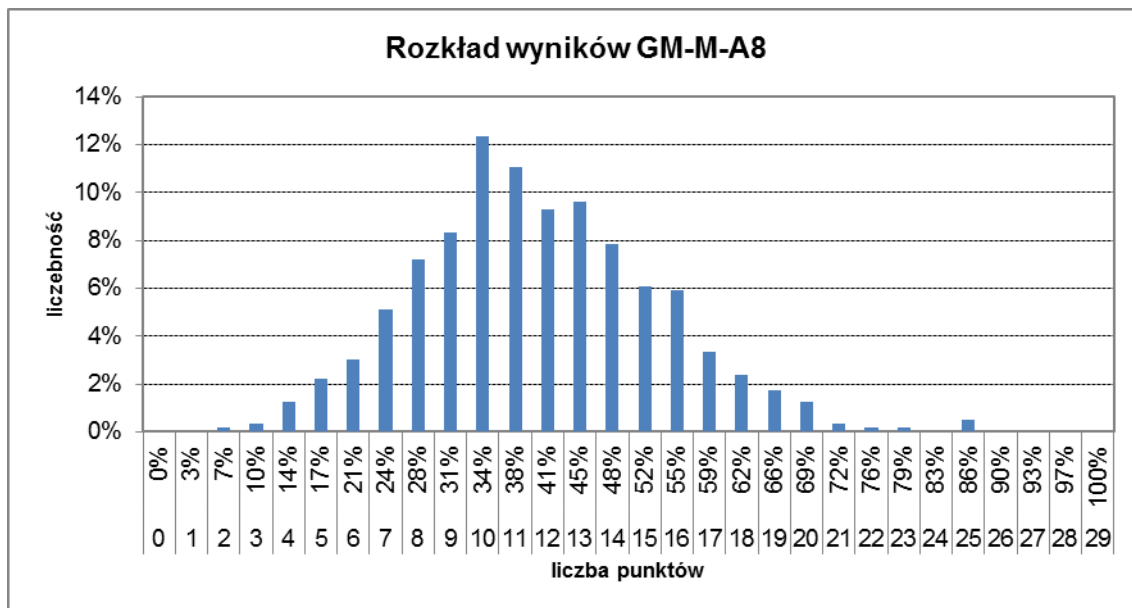
Wskaźniki	łódzkie		świętokrzyskie		OKE Łódź	
	GM-P	GM-M	GM-P	GM-M	GM-P	GM-M
Liczba uczniów	384	384	239	239	623	623
Łatwość testu	0,55	0,41	0,55	0,39	0,55	0,40
Średnia	15,42	11,86	15,28	11,43	15,36	11,70
Odchylenie standardowe	3,18	3,60	3,38	3,92	3,26	3,73
Mediana	15	12	15	11	15	11
Dominanta	15	10	15	11	15	10
Minimum	8	3	5	2	5	2
Maksimum	24	20	25	25	25	25

Tabela 19. Podstawowe wskaźniki statystyczne – GM-A8-132.

Test z zakresu przedmiotów przyrodniczych był dla uczniów rozwiązujących zadania arkusza A8 **umiarkowanie trudny** (łatwość 0,55), natomiast test z zakresu matematyki okazał się **trudny** (łatwość 0,40). Nieco wyższe średnie wyniki z obu części egzaminu matematyczno-przyrodniczego uzyskali uczniowie z województwa łódzkiego.



Rys. 9. Rozkład wyników uczniów z trudnościami w uczeniu się – GM-P8-132.



Rys. 10. Rozkład wyników uczniów z trudnościami w uczeniu się – GM-M8-132.

Rozkład wyników uczniowskich z zakresu przedmiotów przyrodniczych jest symetryczny, przesunięty w prawą stronę (dominanta równa 15 punktów), natomiast rozkład wyników z zakresu matematyki jest symetryczny, ale wyraźnie przesunięty w lewą stronę w kierunku wyników niskich (dominanta równa 10 punktów).

- **Kartoteki z łatwościami zadań**

Kartoteka testu GM-P8-132

Nr zadania	Wymagania ogólne (z podstawy programowej)	Wymagania szczegółowe (z podstawy programowej) Uczeń:	Łatwość OKE Łódź	Liczba punktów
1.	I. Znajomość różnorodności biologicznej i podstawowych procesów biologicznych.	<i>Zalecane doświadczenia i obserwacje.</i> 2. d. dokonuje obserwacji [...] pospolitych gatunków roślin [...]. III.8. [...] identyfikuje nieznanego organizm jako przedstawiciela roślin okrytozalążkowych [...].	0,60	1
2.1 2.2	I. Znajomość różnorodności biologicznej i podstawowych procesów biologicznych.	III.4. podaje znaczenie czynności życiowych organizmu: [...] rozmnażania, wzrostu i rozwoju. III.9. wymienia cechy umożliwiające zakwalifikowanie organizmu do [...] płazów [...].	0,58 0,78	1 1
3.	I. Znajomość różnorodności biologicznej i podstawowych procesów biologicznych. V. Znajomość uwarunkowań zdrowia człowieka.	VI.11. podaje funkcje skóry, [...] oraz przedstawia jej cechy adaptacyjne do pełnienia funkcji [...] termoregulacyjnej.	0,63	1
4.	V. Znajomość uwarunkowań zdrowia człowieka.	VII.3. wymienia najważniejsze choroby wywołane przez bakterie, [...] oraz przedstawia zasady profilaktyki tych chorób. VIII. 7. [...] podaje przykłady cech człowieka sprzężonych z płcią. VI.3.7. przedstawia [...] konsekwencje niewłaściwego odżywiania się (otyłość [...]). VI.3.3. przedstawia skutki niedoboru niektórych witamin ([...] D) [...] w organizmie.	0,87	1
5.1 5.2	I. Znajomość różnorodności biologicznej i podstawowych procesów biologicznych.	I.5. [...] ocenia, czy dany organizm jest samożywny, czy cudzożywny. IV.9. opisuje zależności pokarmowe w ekosystemie, rozróżnia producentów i konsumentów [...].	0,58 0,45	1 1
6.	II. Rozumowanie i zastosowanie nabytej wiedzy do rozwiązywania problemów.	1.8. opisuje proste metody rozdzielania mieszanin [...] sporządza mieszaniny i rozdziela je na składniki [...].	0,63	1
7.	II. Rozumowanie i zastosowanie nabytej wiedzy do rozwiązywania problemów.	1.7. opisuje cechy mieszanin jednorodnych i niejednorodnych. 3.4. [...] dokonuje prostych obliczeń związanych z zastosowaniem [...] prawa zachowania masy.	0,20	1
8.1 8.2	I. Pozyskiwanie, przetwarzanie i tworzenie informacji.	2.1. odczytuje z układu okresowego podstawowe informacje o pierwiastkach ([...] masa atomowa, [...]) 2.12. [...] odczytuje z układu okresowego wartościowość maksymalną dla pierwiastków grup: 1 [...]. 3.4. oblicza masy cząsteczkowe prostych związków chemicznych [...].	0,46 0,43	1 1
9.1 9.2	III. Opanowanie czynności praktycznych.	6.4. opisuje właściwości [...] kwasów. 6.6. [...] rozróżnia doświadczalnie kwasy [...] za pomocą wskaźników.	0,78 0,57	1 1
10.	I. Pozyskiwanie, przetwarzanie i tworzenie informacji.	8.3. [...] układa wzór sumaryczny alkanu o podanej liczbie atomów węgla [...].	0,21	1

11.1 11.2	I. Wykorzystywanie wielkości fizycznych do opisu poznanych zjawisk lub rozwiązania prostych zadań obliczeniowych.	1.1. posługuje się pojęciem prędkości do opisu ruchu. 8.8. [...] odczytuje dane z wykresu.	0,72 0,58	1 1
12.1 12.2	III. Wskazywanie w otaczającej rzeczywistości przykładów zjawisk opisywanych za pomocą poznanych praw i zależności fizycznych.	7.2. wyjaśnia powstawanie obrazów cienia [...] za pomocą prostoliniowego rozchodzenia się światła w ośrodku jednorodnym. 7.6. opisuje bieg promieni przechodzących przez soczewkę [...] rozpraszającą [...].	0,52 0,90	1 1
13.	II. Przeprowadzanie doświadczeń i wyciąganie wniosków z otrzymanych wyników.	2.9. opisuje zjawiska topnienia, krzepnięcia, parowania i skraplania, [...].	0,49	1
14.	I. Wykorzystywanie wielkości fizycznych do opisu poznanych zjawisk lub rozwiązania prostych zadań obliczeniowych.	1.8. stosuje do obliczeń związek między masą ciała, przyspieszeniem i siłą.	0,30	1
15.	II. Przeprowadzanie doświadczeń i wyciąganie wniosków z otrzymanych wyników.	8.9. rozpoznaje zależność rosnącą i malejącą na podstawie danych z tabeli [...] oraz wskazuje wielkość maksymalną i minimalną.	0,64	1
16.	II. Identyfikowanie związków i zależności oraz wyjaśnianie zjawisk i procesów.	3.6. posługuje się ze zrozumieniem pojęciem wietrzenia i erozji, przedstawia rzeźbotwórczą rolę [...] wiatru. 3.7. rozpoznaje i opisuje w terenie formy rzeźby powstałe w wyniku działania czynników rzeźbotwórczych.	0,31	1
17.1 17.2	II. Identyfikowanie związków i zależności oraz wyjaśnianie zjawisk i procesów.	9.1. wykazuje się znajomością podziału politycznego Europy.	0,40 0,72	1 1
18.1 18.2	I. Korzystanie z różnych źródeł informacji geograficznej.	4.5. wymienia główne rodzaje zasobów naturalnych Polski [...]: lasów, wód, gleb, surowców mineralnych; korzystając z mapy, opisuje ich rozmieszczenie [...].	0,66 0,37	1 1
19.	I. Korzystanie z różnych źródeł informacji geograficznej.	5.2. odczytuje z różnych źródeł informacji [...] dane dotyczące: [...] urodzeń, zgonów, przyrostu naturalnego [...].	0,19	1
20.	III. Stosowanie wiedzy i umiejętności geograficznych w praktyce.	6.6. wykazuje na przykładach walory turystyczne Polski oraz opisuje obiekty znajdujące się na Liście Światowego Dziedzictwa Kulturowego i Przyrodniczego Ludzkości.	0,77	1

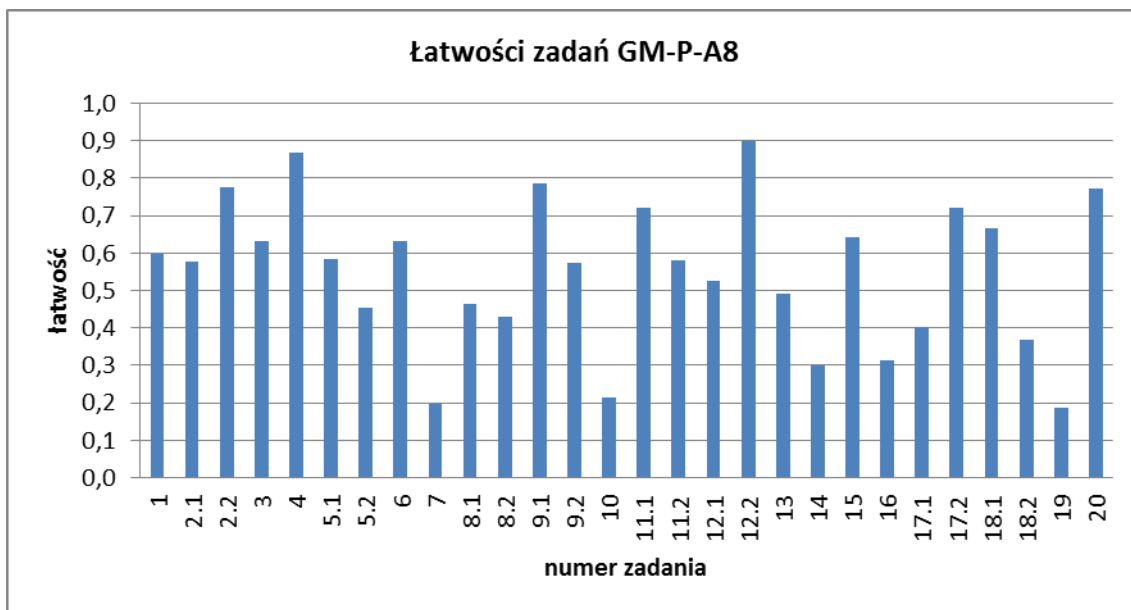
Tabela 20. Kartoteka testu GM-P8-132 z łatwościami dla OKE Łódź.

Kartoteka testu GM-M8-132

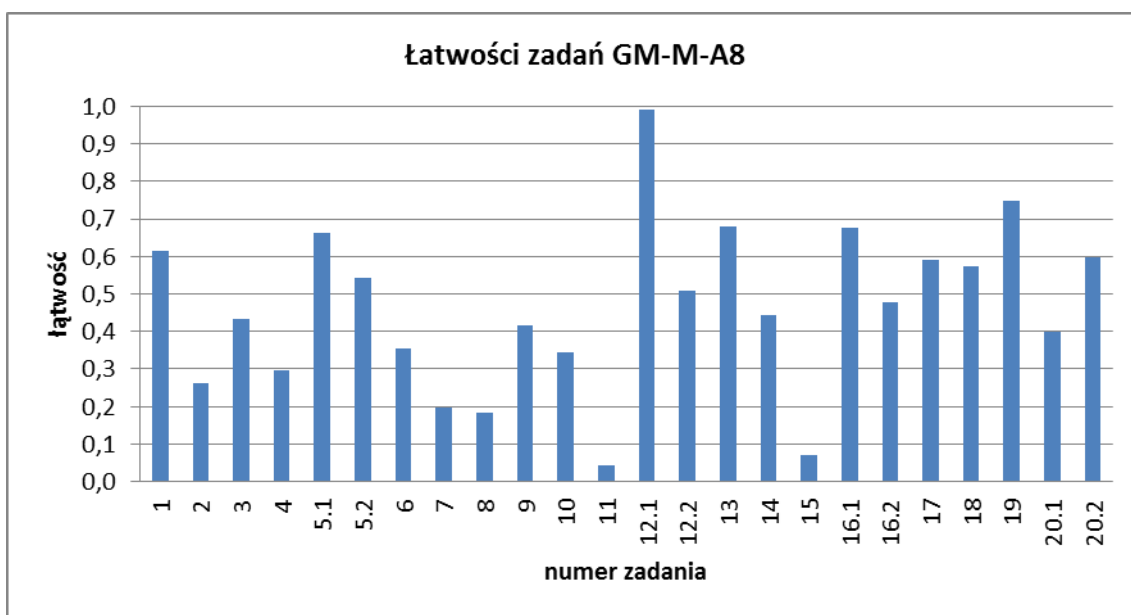
Nr zadania	Wymagania ogólne (z podstawy programowej)	Wymagania szczegółowe (z podstawy programowej) Uczeń:	Łatwość OKE Łódź	Liczba punktów
1.	II. Wykorzystywanie i interpretowanie reprezentacji.	<i>Umiejętność z zakresu szkoły podstawowej.</i> Uczeń opisuje część danej całości za pomocą ułamka.	0,61	1
2.	II. Wykorzystywanie i interpretowanie reprezentacji.	3. Potęgi. Uczeń: 1) oblicza potęgi liczb wymiernych o wykładnikach naturalnych. 2. Liczby wymierne (dodatnie i niedodatnie). Uczeń: 4) oblicza wartości nieskomplikowanych wyrażeń arytmetycznych zawierających liczby wymierne.	0,26	1
3.	II. Wykorzystywanie i interpretowanie reprezentacji.	7. Równania. Uczeń: 3) rozwiązuje równania stopnia pierwszego z jedną niewiadomą.	0,43	1
4.	II. Wykorzystywanie i interpretowanie reprezentacji.	1. Liczby wymierne dodatnie. Uczeń: 7) stosuje obliczenia na liczbach wymiernych do rozwiązywania problemów w kontekście praktycznym, w tym do zamiany jednostek (jednostek prędkości, gęstości itp.).	0,30	1
5.1 5.2	I. Wykorzystanie i tworzenie informacji.	9. Statystyka opisowa i wprowadzenie do rachunku prawdopodobieństwa. Uczeń: 1) interpretuje dane przedstawione za pomocą tabel, diagramów słupkowych i kołowych, wykresów. <i>Umiejętność z zakresu szkoły podstawowej.</i> Uczeń porównuje różnicowo i ilorazowo liczby naturalne.	0,66 0,54	1 1
6.	V. Rozumowanie i argumentacja.	1. Liczby wymierne dodatnie. Uczeń: 7) stosuje obliczenia na liczbach wymiernych do rozwiązywania problemów w kontekście praktycznym, w tym do zamiany jednostek (jednostek prędkości, gęstości itp.).	0,35	2
7.	III. Modelowanie matematyczne.	<i>Umiejętność z zakresu szkoły podstawowej.</i> Uczeń oblicza ułamek danej liczby naturalnej.	0,20	1
8.	II. Wykorzystywanie i interpretowanie reprezentacji.	5. Procenty. Uczeń: 1) przedstawia część pewnej wielkości jako procent lub promil tej wielkości i odwrotnie.	0,18	1
9.	III. Modelowanie matematyczne.	5. Procenty. Uczeń: 2) oblicza procent danej liczby.	0,42	1
10.	III. Modelowanie matematyczne.	<i>Umiejętność z zakresu szkoły podstawowej.</i> Uczeń oblicza rzeczywistą długość odcinka, gdy dana jest jego długość w skali, oraz długość odcinka w skali, gdy dana jest jego rzeczywista długość.	0,35	1
11.	IV. Użycie i tworzenie strategii.	10. Figury płaskie. Uczeń: 9) oblicza pola i obwody trójkątów i czworokątów. <i>Umiejętność z zakresu szkoły podstawowej.</i> Uczeń oblicza objętość i pole powierzchni prostopadłościanu przy danych długościach krawędzi.	0,04	3

12.1 12.2	I. Wykorzystanie i tworzenie informacji.	9. Statystyka opisowa i wprowadzenie do rachunku prawdopodobieństwa. Uczeń: 1) interpretuje dane przedstawione za pomocą tabel, diagramów słupkowych i kołowych, wykresów. <i>Umiejętność z zakresu szkoły podstawowej.</i> Uczeń porównuje różnicowo i ilorazowo liczby naturalne.	0,99 0,51	1 1
13.	I. Wykorzystanie i tworzenie informacji.	2. Liczby wymierne (dodatnie i niedodatnie). Uczeń: 1) interpretuje liczby wymierne na osi liczbowej. Oblicza odległość między dwiema liczbami na osi liczbowej.	0,68	1
14.	I. Wykorzystanie i tworzenie informacji.	8. Wykresy funkcji. Uczeń: 2) odczytuje współrzędne danych punktów.	0,44	1
15.	IV. Użycie i tworzenie strategii.	1. Liczby wymierne dodatnie. Uczeń: 7) stosuje obliczenia na liczbach wymiernych do rozwiązywania problemów w kontekście praktycznym, w tym do zamiany jednostek (jednostek prędkości, gęstości itp.). <i>Umiejętność z zakresu szkoły podstawowej.</i> Uczeń oblicza objętość i pole powierzchni prostopadłościanu przy danych długościach krawędzi.	0,07	3
16.1 16.2	III. Modelowanie matematyczne.	11. Bryły. Uczeń: 2) oblicza pole powierzchni i objętość graniastosłupa prostego, ostrosłupa, walca, stożka, kuli (także w zadaniach osadzonych w kontekście praktycznym); 1) rozpoznaje graniastosłupy i ostrosłupy prawidłowe.	0,68 0,48	1 1
17.	II. Wykorzystywanie i interpretowanie reprezentacji.	10. Figury płaskie. Uczeń: 17) rozpoznaje figury, które mają oś symetrii i figury, które mają środek symetrii. Wskazuje oś symetrii i środek symetrii figury.	0,59	1
18.	II. Wykorzystywanie i interpretowanie reprezentacji.	10. Figury płaskie. Uczeń: 13) rozpoznaje wielokąty przystające i podobne.	0,57	1
19.	V. Rozumowanie i argumentacja.	<i>Umiejętność z zakresu szkoły podstawowej.</i> Uczeń rozpoznaje kąty wierzchołkowe i kąty przyległe oraz korzysta z ich własności.	0,75	1
20.1 20.2	II. Wykorzystywanie i interpretowanie reprezentacji.	10. Figury płaskie. Uczeń: 3) korzysta z faktu, że styczna do okręgu jest prostopadła do promienia poprowadzonego do punktu styczności.	0,40 0,60	1 1

Tabela 21. Kartoteka testu GM-M8-132 z łatwościami dla OKE Łódź.



Rys. 11. Łatwości zadań arkusza niestandardowego – GM-P8-132.



Rys. 12. Łatwości zadań arkusza niestandardowego – GM-M8-132.

Powyższe wykresy pokazują zróżnicowanie zadań pod względem ich łatwości. Najtrudniejszym zadaniem z zakresu przedmiotów przyrodniczych okazało się zadanie 19., najłatwiejszym natomiast zadanie 12.2. Z zakresu matematyki najtrudniejsze dla zdających były zadania 11. i 15., najłatwiejsze – zadanie 12.1, z którym tylko 5 gimnazjalistów sobie nie poradziło.

4.3. Część językowa – język angielski

- **Informacja o arkuszu A8**

Arkusz na poziomie podstawowym zawierał 13 wiązek zadań, obejmujących 40 jednopunktowych zadań zamkniętych. Zadania od 1. do 7. sprawdzały umiejętność odbioru tekstu słuchanego, zadania 8. i 9. sprawdzały znajomość funkcji językowych, zadania 10., 11., i 12. sprawdzały rozumienie tekstów pisanych, natomiast zadanie 13. sprawdzało znajomość środków językowych. Gimnazjalista miał na rozwiązanie wszystkich zadań 80 minut.

Arkusz na poziomie rozszerzonym zawierał zarówno zadania otwarte, jak i zamknięte, za które gimnazjalista mógł łącznie uzyskać 40 punktów. Siedem pierwszych zadań sprawdzało umiejętność rozumienia ze słuchu, zadania 8.1-10.3 rozumienie tekstów pisanych, a zadania 11.1-12.5 znajomość środków językowych. W zadaniu 13. (wypowiedź pisemna) uczeń odpowiadał na pytania dotyczące zamieszczonych w arkuszu obrazków.

- **Podstawowe dane i wskaźniki statystyczne**

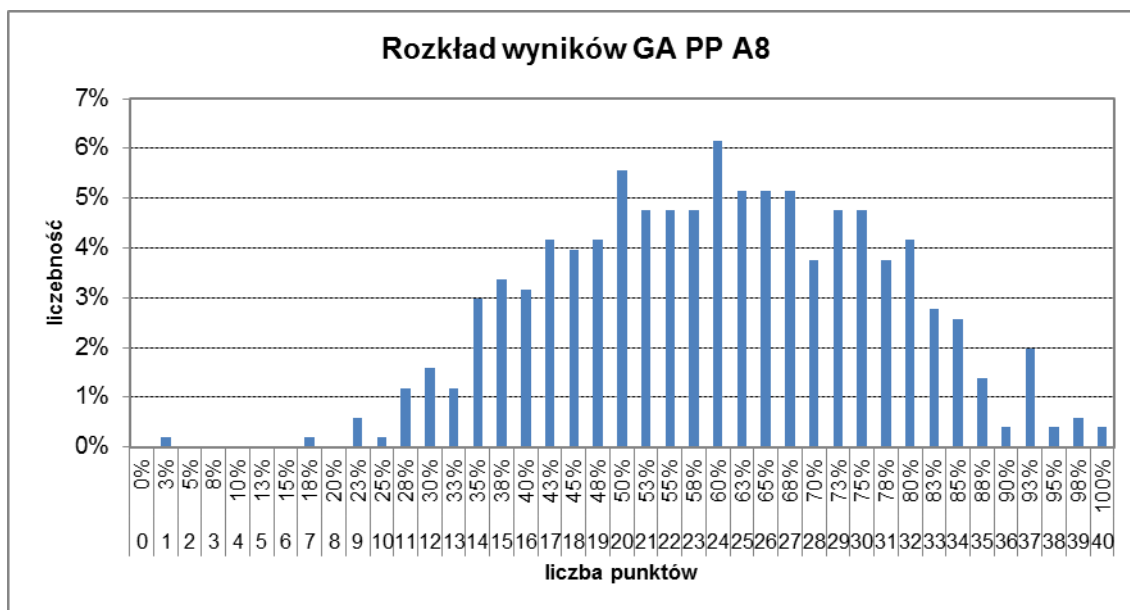
Wskaźniki	łódzkie		świętokrzyskie		OKE Łódź	
	GA pp	GA pr	GA pp	GA pr	GA pp	GA pr
Liczba uczniów	299	17	206	21	505	38
Łatwość testu	0,61	0,33	0,58	0,32	0,60	0,32
Średnia	24,41	13,00	23,36	12,76	23,98	12,87
Odchylenie standardowe	6,55	4,66	6,93	4,52	6,72	4,52
Mediana	24	12,00	23	12,00	24	12,00
Dominanta	24	11	29	12	24	12
Minimum	9	4	1	5	1	4
Maksimum	40	24	40	22	40	24

Tabela 22. Podstawowe wskaźniki statystyczne – GA-A8-132.

Test z języka angielskiego na poziomie podstawowym okazał się dla zdających **umiarkowanie trudny** (łatwość 0,60). Średnie wyniki uczniów z województwa świętokrzyskiego są niższe niż wyniki uczniów z województwa łódzkiego.

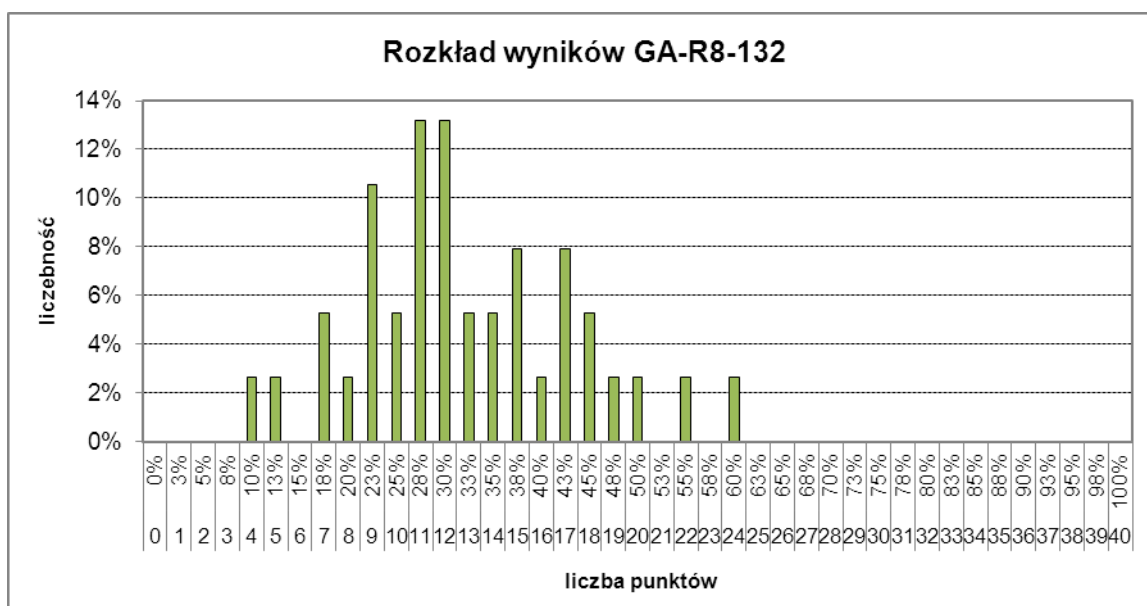
Łatwość testu z języka angielskiego na poziomie rozszerzonym wynosi w okręgu 0,32 (test **trudny**). Średni wynik punktowy uzyskany przez uczniów z województwa łódzkiego jest wyższy od średniego wyniku uczniów z województwa świętokrzyskiego o 0,24.

Na poziomie rozszerzonym żaden z piszących nie zdobył maksymalnej liczby punktów. Najwyższy uzyskany wynik w okręgu to 24 punkty (60% możliwych do zdobycia punktów).



Rys. 13. Rozkład wyników dla arkusza niestandardowego GA-P8-132.

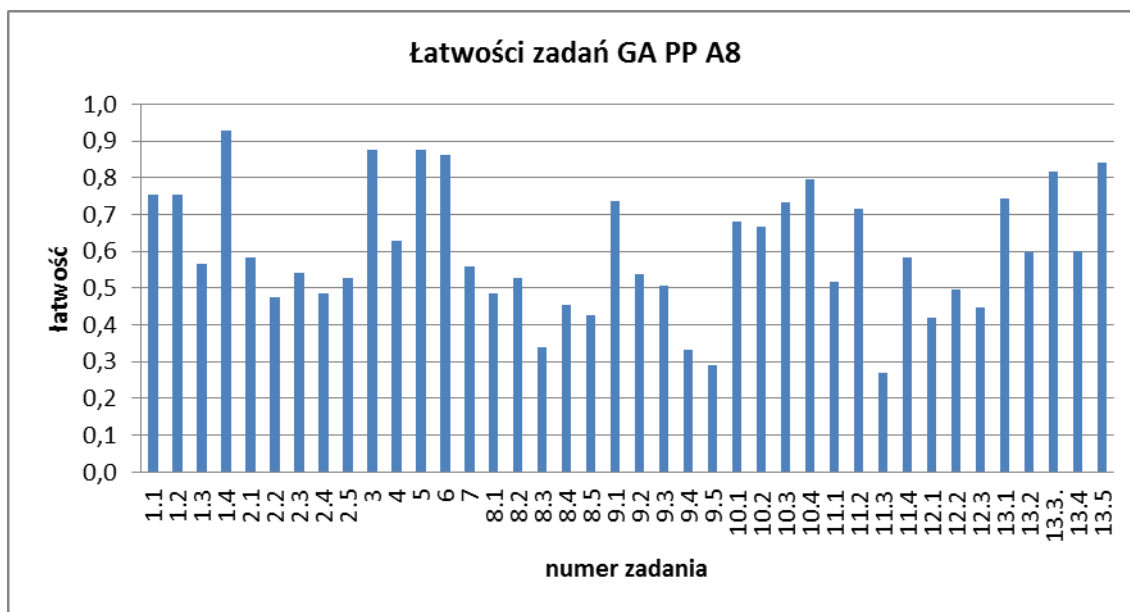
Najczęściej uzyskiwanym wynikiem z języka angielskiego na poziomie podstawowym były 24 punkty. Nie było ucznia, który nie uzyskałby choćby jednego punktu, natomiast 2 gimnazjalistów uzyskało maksymalny wynik.



Rys. 14. Rozkład wyników dla arkusza niestandardowego GA-R8-132.

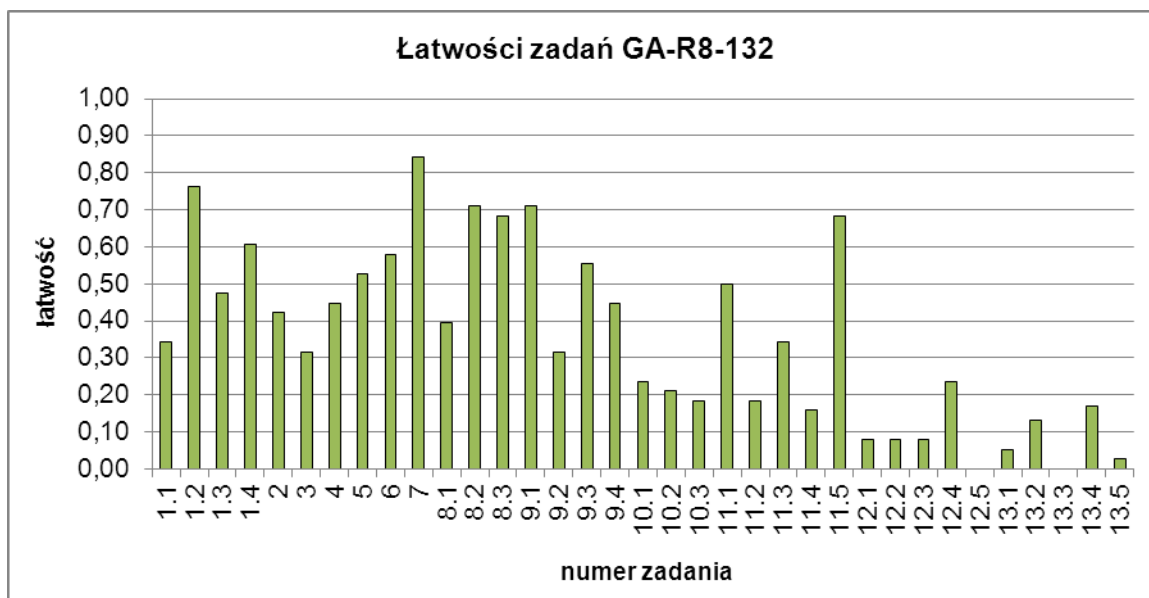
Z rozkładu wyników dla arkusza GA-R8-132 wynika, iż uczniowie najczęściej uzyskiwali wynik 11 oraz 12 punktów. Wyniki te uzyskało łącznie 10 osób (26% wszystkich zdających). Wśród piszących nie znalazł się uczeń, który nie zdobyłby choćby jednego punktu.

- Łatwości zadań



Rys. 15. Łatwości zadań arkusza niestandardowego GA-P8-132.

Powyższy wykres pokazuje zróżnicowanie zadań z języka angielskiego na poziomie podstawowym pod względem ich łatwości. Najtrudniejsze okazało się dla zdających zadanie 11.3 (w którym uczeń miał zdecydować, czy zdanie obok jest zgodne z treścią tekstu), najłatwiejsze natomiast zadanie 1.4 (w którym uczeń miał zdecydować, czy usłyszane zdanie jest zgodne z zamieszczonym w arkuszu obrazkiem).



Rys. 16. Łatwości zadań arkusza niestandardowego GA-R8-132.

Z wykresu łatwości dla arkusza GA-R8-132 wynika, iż w teście były łącznie 24 zadania bardzo trudne oraz trudne. Dwóch zadań (12.5 oraz 13.3) nikt nie rozwiązał poprawnie. Zadanie 12.5 wymagało użycia podanego w nawiasie wyrazu we właściwej formie; z kolei zadanie 13.3 polegało na udzieleniu odpowiedzi na pytanie zamieszczone obok obrazka.