



**OKRĘGOWA KOMISJA EGZAMINACYJNA W ŁODZI**

**SPRAWOZDANIE Z PRZEBIEGU  
I ANALIZA WYNIKÓW  
EGZAMINU GIMNAZJALNEGO  
W ROKU 2008**

**Opracowanie:**

Małgorzata Dudkiewicz-Świerzyńska

Henryka Grzywacz-Kryger

Ewa Stożek

Szanowni Państwo!

22 i 23 kwietnia 2008 roku odbył się egzamin dla uczniów kończących gimnazjum. Był to już siódmy taki egzamin zewnętrzny w dziejach polskiej oświaty. Kilkuletnie doświadczenia egzaminacyjne upoważniają do stwierdzenia, że wyniki uczniów są wykorzystywane coraz skuteczniej do podnoszenia jakości pracy poszczególnych szkół gimnazjalnych.

Ostatnia sesja przekonała ponadto o znaczeniu określonych aktów prawnych, ważnych tak dla nauczycieli, jak i nadzoru pedagogicznego. Zainspirowała do pewnych przemyśleń uczniów, rodziców, nauczycieli, władze oświatowe.

Mamy nadzieję, że niniejsze opracowanie przyczyni się do uporządkowania tych przemyśleń i zachęci do podejmowania różnorodnych działań służących rozwojowi uczniów oraz doskonaleniu pracy szkół.

Dyrektor  
Okręgowej Komisji Egzaminacyjnej w Łodzi  
  
mgr Danuta Zakrzewska

Łódź, 25 sierpnia 2008 r.



## SPIS TREŚCI

I. WSTĘP .....	7
II. DANE STATYSTYCZNE UCZNIÓW .....	8
III. ORGANIZACJA SPRAWDZANIA PRAC .....	10
IV. INFORMACJE O STANDARDOWYCH ARKUSZACH EGZAMINACYJNYCH I WYNIKACH EGZAMINU .....	12
<b>GH – część humanistyczna egzaminu gimnazjalnego.....</b>	<b>12</b>
GH_1. Opis arkusza .....	12
GH_2. Podstawowe dane i wskaźniki statystyczne .....	12
GH_3. Wyniki w skali staninowej .....	13
GH_4. Wyniki uczniów w obszarach standardów .....	15
GH_5. Łatwość zadań .....	17
GH_6. Wyniki zdających z uwzględnieniem lokalizacji szkół.....	23
GH_7. Wyniki uczniów z dysleksją rozwojową .....	24
<b>GMP – część matematyczno-przyrodnicza egzaminu gimnazjalnego.....</b>	<b>26</b>
GMP_1. Opis arkusza .....	26
GMP_2. Podstawowe dane i wskaźniki statystyczne.....	26
GMP_3. Wyniki w skali staninowej .....	27
GMP_4. Wyniki uczniów w obszarach standardów .....	28
GMP_5. Łatwość zadań .....	31
GMP_6. Wyniki zdających z uwzględnieniem lokalizacji szkół.....	36
GMP_7. Wyniki uczniów z dysleksją rozwojową .....	36
V. EWALUACJA PRAWIDŁOWOŚCI PRZEBIEGU EGZAMINU GIMNAZJALNEGO	38
VI. ŚREDNIE WYNIKI DLA POSZCZEGÓLNYCH GMIN I POWIATÓW .....	40
a. wyniki gmin i powiatów województwa łódzkiego.....	40
b. wyniki gmin i powiatów w skali pięciostopniowej.....	45
c. wyniki gmin i powiatów województwa świętokrzyskiego.....	46
VII. ZBIORCZE DANE Z EGZAMINÓW GIMNAZJALNYCH W LATACH 2002-2008..	49
SŁOWNICZEK TERMINÓW .....	51



## I. WSTĘP

22 kwietnia 2008 roku odbył się egzamin sprawdzający wiadomości i umiejętności gimnazjalistów z zakresu przedmiotów humanistycznych, a 23 kwietnia – z zakresu przedmiotów matematyczno-przyrodniczych.

W czerwcu na naszej stronie internetowej zamieściliśmy *Wstępną informację o wynikach egzaminu gimnazjalnego*.

Niniejszy materiał zawiera bardziej wnikliwą analizę wyników uczniów rozwiązujących zadania w arkuszu standardowym z obu części egzaminu. Znajdują się tu także informacje o przebiegu egzaminów w szkołach województwa łódzkiego i świętokrzyskiego oraz o organizacji sprawdzania prac egzaminacyjnych. Informacje o wynikach uczniów rozwiązujących zadania arkuszy niestandardowych umieściliśmy w osobnej publikacji.

Sprawozdanie nie zawiera szczegółowego omówienia zadań i przykładowych rozwiązań uczniowskich, gdyż materiał taki znaleźć można we wcześniejszej publikacji Centralnej Komisji Egzaminacyjnej w Warszawie ([www.cke.edu.pl](http://www.cke.edu.pl)).

Zachęcamy do przeanalizowania *Danych zbiorczych z egzaminów gimnazjalnych w latach 2002-2008* oraz do lektury *Słowniczka terminów*.

*Pracownia Sprawdzianów i Egzaminów Gimnazjalnych OKE w Łodzi  
Wydział Badań i Analiz OKE w Łodzi*

## II. DANE STATYSTYCZNE UCZNIÓW

Arkusz standardowy z **części humanistycznej** egzaminu gimnazjalnego w kwietniu 2008 roku rozwiązywało **46 608** uczniów (co stanowi 98% wszystkich przystępujących do tej części egzaminu). 2% zdających rozwiązywało zadania w arkuszach dostosowanych do ich potrzeb. Uczniowie z dysleksją stanowili **8,5%** przystępujących do egzaminu gimnazjalnego. Poniższe zestawienie uwzględnia również laureatów konkursów przedmiotowych. **131** laureatów wojewódzkich konkursów organizowanych przez Łódzkiego i Świętokrzyskiego Kuratora Oświaty otrzymało **maksymalny wynik z egzaminu** w części humanistycznej. Z powodu niesamodzielnosci zdających unieważniono egzamin gimnazjalny w części humanistycznej dla **10** uczniów w trzech szkołach.

Symbol arkusza	Opis	Liczba uczniów		
		łódzkie	świętokrzyskie	razem
A1	standardowy	29 744	16 864	46 608
	w tym dla uczniów z dysleksją	2 847	1 134	3 981
A4	dla uczniów słabo widzących (czcionka 16 pkt)	21	11	32
A5	dla uczniów słabo widzących (czcionka 24 pkt)	2	4	6
A6	dla uczniów niewidomych (druk w piśmie Braille'a)	1	1	2
A7	dla uczniów słabo słyszących i niesłyszących	64	29	93
A8	dla uczniów upośledzonych w stopniu lekkim	587	269	856
<b>razem</b>		<b>30 419</b>	<b>17 178</b>	<b>47 597</b>

Tabela 1. Liczba zdających z uwzględnieniem rodzaju arkusza egzaminacyjnego – GH 2008

Arkusz standardowy z **części matematyczno-przyrodniczej** egzaminu gimnazjalnego w kwietniu 2008 rozwiązywało **46 517** uczniów (98% wszystkich przystępujących do tej części egzaminu). **142** laureatów wojewódzkich konkursów przedmiotowych organizowanych przez Łódzkiego i Świętokrzyskiego Kuratora Oświaty miało przypisany **maksymalny wynik za test** w części matematyczno-przyrodniczej. Z powodu niesamodzielnosci zdających unieważniono **91** prac w 15 szkołach.



Symbol arkusza	Opis	Liczba uczniów		
		łódzkie	świętokrzyskie	razem
1	standardowy	29 711	16 806	46 517
	w tym dla uczniów z dysleksją	2 847	1 114	3 961
A4	dla uczniów słabo widzących (czcionka 16 pkt)	21	11	32
A5	dla uczniów słabo widzących (czcionka 24 pkt)	2	4	6
A6	dla uczniów niewidomych (druk w piśmie Braille'a)	1	1	2
A7	dla uczniów słabo słyszących i niesłyszących	64	29	93
A8	dla uczniów upośledzonych w stopniu lekkim	587	270	857
<b>razem</b>		<b>30 386</b>	<b>17 121</b>	<b>47 507</b>

Tabela 2. Liczba zdających z uwzględnieniem rodzaju arkusza egzaminacyjnego – GMP 2008

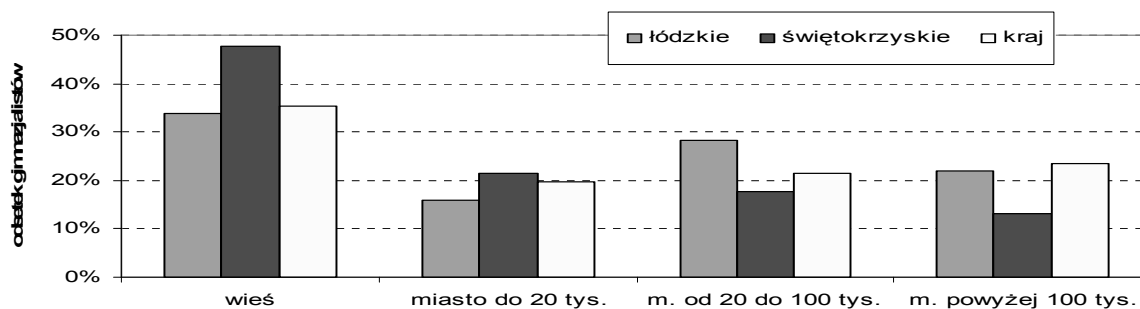
Egzamin gimnazjalny przeprowadzono w **381** szkołach województwa łódzkiego oraz w **215** szkołach województwa świętokrzyskiego<sup>1</sup>.

Lokalizacja szkoły	woj. łódzkie		woj. świętokrzyskie		OKE Łódź	
	szkoły	uczniowie	szkoły	uczniowie	szkoły	uczniowie
wieś	186	10056	126	8060	312	18116
miasto do 20 tys.	38	4748	34	3619	72	8367
miasto od 20 tys. do 100 tys.	77	8423	27	2991	104	11414
miasto powyżej 100 tys.	80	6517	28	2194	108	8711
Razem	381	29744	215	16864	596	46608

Tabela 3. Zestawienie liczby szkół i uczniów, którzy rozwiązywali zadania arkusza standardowego – GH 2008, z uwzględnieniem lokalizacji szkoły

Najwięcej gimnazjalistów rozwiązywało zadania arkusza standardowego. Wśród nich ponad 50% stanowili uczniowie szkół wiejskich, a około 20% uczniowie szkół w dużych miastach powyżej 100 tys. mieszkańców.

Poniższy wykres informuje o zróżnicowaniu pod względem liczebności gimnazjalistów w miejscowościach różnej wielkości w obu województwach okręgu łódzkiego i w kraju.



Rys. 1. Populacja gimnazjalistów wg lokalizacji szkoły

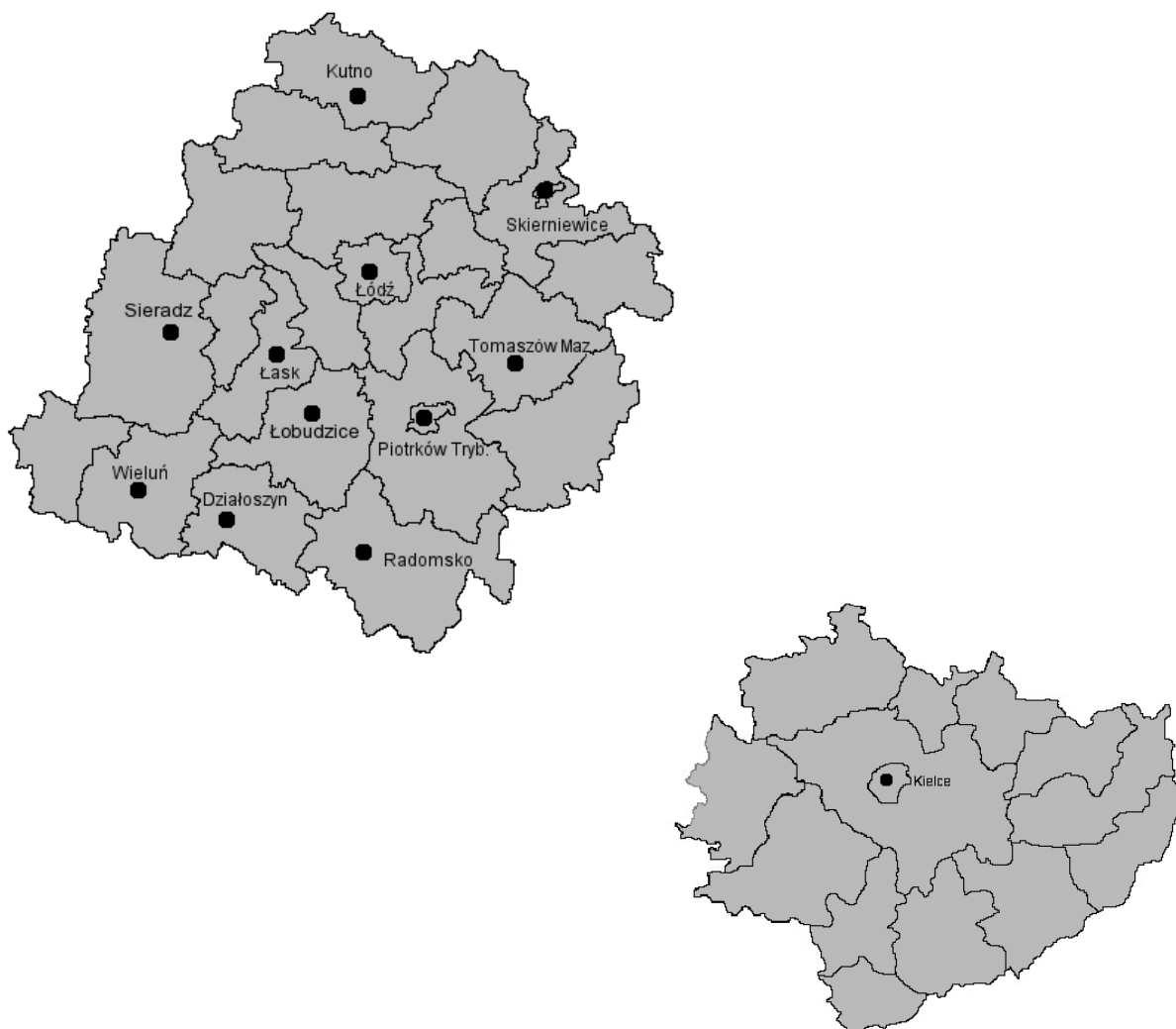
<sup>1</sup> Jeśli nie zaznaczono inaczej, dane dotyczące gimnazjów i gimnazjalistów odnoszą się do uczniów rozwiązujących zadania z arkusza GH-082.

### III. ORGANIZACJA SPRAWDZANIA PRAC

Do oceniania prac uczniowskich z egzaminu gimnazjalnego powołano **1355** egzaminatorów (w tym **704** egzaminatorów części humanistycznej i **651** egzaminatorów części matematyczno-przyrodniczej). Utworzono **69** dwudziestoosobowych zespołów egzaminatorów pracujących w wyznaczonych ośrodkach sprawdzania.

Na mapie województwa łódzkiego i świętokrzyskiego zaznaczone zostały miejscowości, w których zorganizowano poszczególne ośrodki. Starano się, aby ośrodki sprawdzania zlokalizowane były w miejscowościach umożliwiającym sprawny dojazd dostatecznej liczbie egzaminatorów. W każdym z ośrodków pracowało na ogół kilka zespołów egzaminatorów.

#### Lokalizacja ośrodków sprawdzania prac z egzaminu gimnazjalnego w roku 2008



Rys. 2. Lokalizacja ośrodków sprawdzania prac z egzaminu gimnazjalnego w 2008 roku

## **Proces sprawdzania prac egzaminacyjnych przebiegał zgodnie z poniższym harmonogramem**

### **23 IV – 24 IV 2008 r.(humaniści), 24 IV – 25 IV 2008 r.(przyrodnicy) Udział koordynatorów obu części egzaminu w spotkaniu szkoleniowym zorganizowanym przez CKE**

Koordynatorzy (etatowi pracownicy OKE) odpowiadali za właściwy przebieg procesu sprawdzania, zarówno pod względem organizacyjnym jak i merytorycznym, na terenie województwa łódzkiego i świętokrzyskiego.

Sprawdzanie prac egzaminacyjnych zostało poprzedzone szkoleniem, którego celem było uzyskanie jednomyślności w zakresie stosowania klucza odpowiedzi i schematu punktowania.

### **28 IV i 30 IV Szkolenia organizowane przez OKE**

- dla przewodniczących i weryfikatorów zespołów egzaminatorów, prowadzone przez koordynatorów obu części egzaminu w siedzibie OKE
  - dla egzaminatorów w ośrodkach sprawdzania prac, prowadzone przez przewodniczących.
- Uczestnicy szkoleń najpierw zapoznali się z zadaniami, które na egzaminie rozwiązywali uczniowie. Następnie punktowali przykładowe rozwiązania uczniowskie, dyskutowali na temat rozbieżności w ocenie i szczegółowo analizowali zasady przydzielania punktów.

### **9, 10, 11 V Punktowanie odpowiedzi uczniowskich**

W tym roku wszyscy egzaminatorzy sprawdzili dodatkowo (w pierwszym dniu sprawdzania) test diagnostyczny mający na celu skontrolowanie jakości ich pracy. Wyniki testowania zostały natychmiast przeanalizowane przez CKE i OKE Łódź, a uwagi przekazano przewodniczącym zespołów egzaminatorów.

Podczas procesu sprawdzania prac na bieżąco rozstrzygano wszelkie wątpliwości dotyczące oceny nietypowych odpowiedzi uczniów. Przewodniczący zespołów egzaminatorów kontaktowali się drogą e-mailową i telefonicznie z koordynatorami egzaminu w obu częściach, a ci prowadzili za pośrednictwem forum dyskusyjnego (Moodle) konsultacje z głównymi egzaminatorami dyżurującymi w Centralnej Komisji Egzaminacyjnej w Warszawie. Dzięki temu możliwe było zachowanie porównywalnego oceniania w całym kraju.

### **12 V Podsumowanie pracy egzaminatorów**

Każdy egzaminator miał obowiązek przygotować protokół ze swojej pracy i zamieścić w nim informacje o uchybieniach w pracach zespołów nadzorujących, a także o podejrzeniach dotyczących niesamodzielności gimnazjalistów przy udzielaniu odpowiedzi na egzaminie. Z każdym protokołem zapoznał się tak przewodniczący zespołu egzaminatorów jak i koordynator egzaminu z danej części.

## IV. INFORMACJE O STANDARDOWYCH ARKUSZACH EGZAMINACYJNYCH I WYNIKACH EGZAMINU

### GH – część humanistyczna egzaminu gimnazjalnego

#### GH\_1. Opis arkusza

Arkusz standardowy (dla uczniów bez dysfunkcji i uczniów ze specyficznymi trudnościami w uczeniu się) został zatytułowany „*Dorastanie*”. Arkusz zawierał 32 zadania, w tym 20 zadań zamkniętych (wielokrotnego wyboru) i 12 zadań otwartych (10 – krótkiej odpowiedzi i 2 – rozszerzonej odpowiedzi). Zadania arkusza sprawdzały opanowanie przez gimnazjalistów umiejętności i wiadomości opisanych w standardach wymagań egzaminacyjnych: czytanie i odbiór tekstów kultury oraz tworzenie własnego tekstu.

#### GH\_2. Podstawowe dane i wskaźniki statystyczne

Uzyskane wyniki pozwalają określić tegoroczny test jako *umiarkowanie trudny*, jego łatwość wynosi **0,61**.

Liczba uczniów	46 608
Średnia	30,39
Łatwość testu	0,61
Odchylenie standardowe	9,66
Mediana	32
Dominanta	37
Minimum	1
Maksimum	50

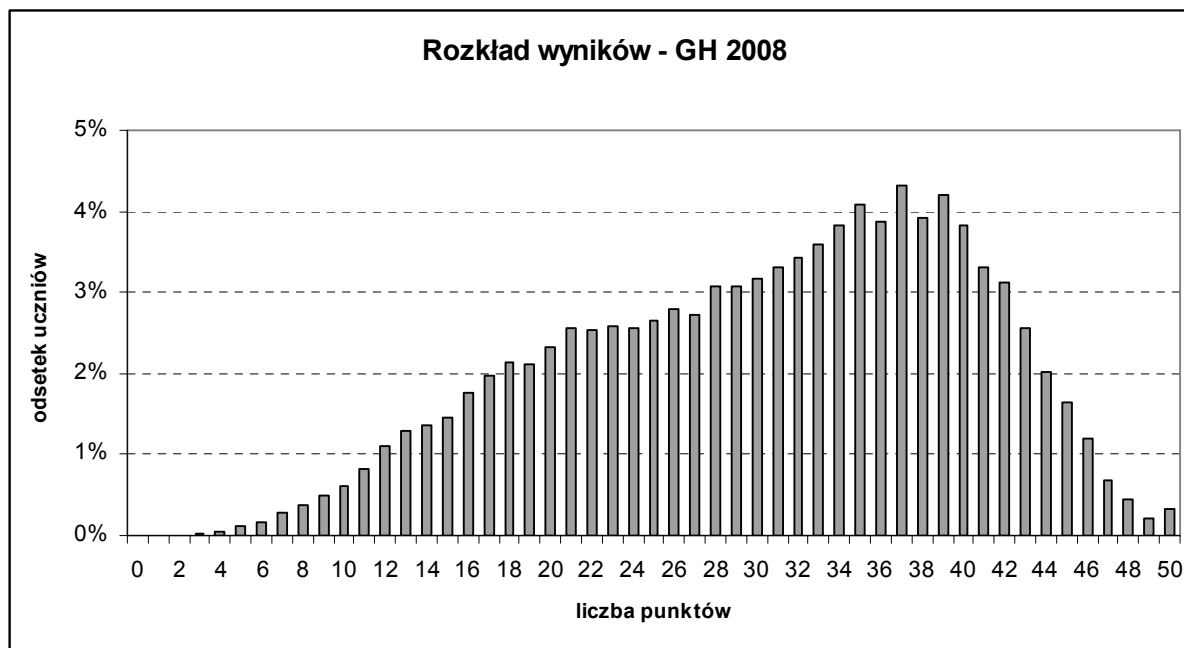
Tabela 4. Podstawowe wskaźniki statystyczne dla arkusza standardowego GH 2008

Przeciętny wynik w okręgu wyniósł **30,39** punktu, czyli statystyczny uczeń uzyskiwał **61%** punktów możliwych do zdobycia (średni wynik w kraju to **30,75** punktu).

W obu województwach wyniki były porównywalne, bowiem w województwie łódzkim średni wynik wynosi **30,50** punktu, w województwie świętokrzyskim - **30,20** punktu.

Wskaźniki	OKE Łódź	Łódzkie	Świętokrzyskie	Kraj
Liczba uczniów	46 608	29744	16864	473595
Średnia	30,39	30,50	30,20	30,75
Łatwość testu	0,61	0,61	0,60	0,61
Odchylenie standardowe	9,66	9,53	9,89	9,84
Mediana	32	32	31	32
Dominanta	37	37	39	38
Minimum	1	1	2	0
Maksimum	50	50	50	50

Tabela 5. Podstawowe wskaźniki statystyczne dla arkusza standardowego – GH 2008



Rys. 3. Rozkład wyników uczniowskich na egzaminie gimnazjalnym GH 2008 – arkusz standardowy

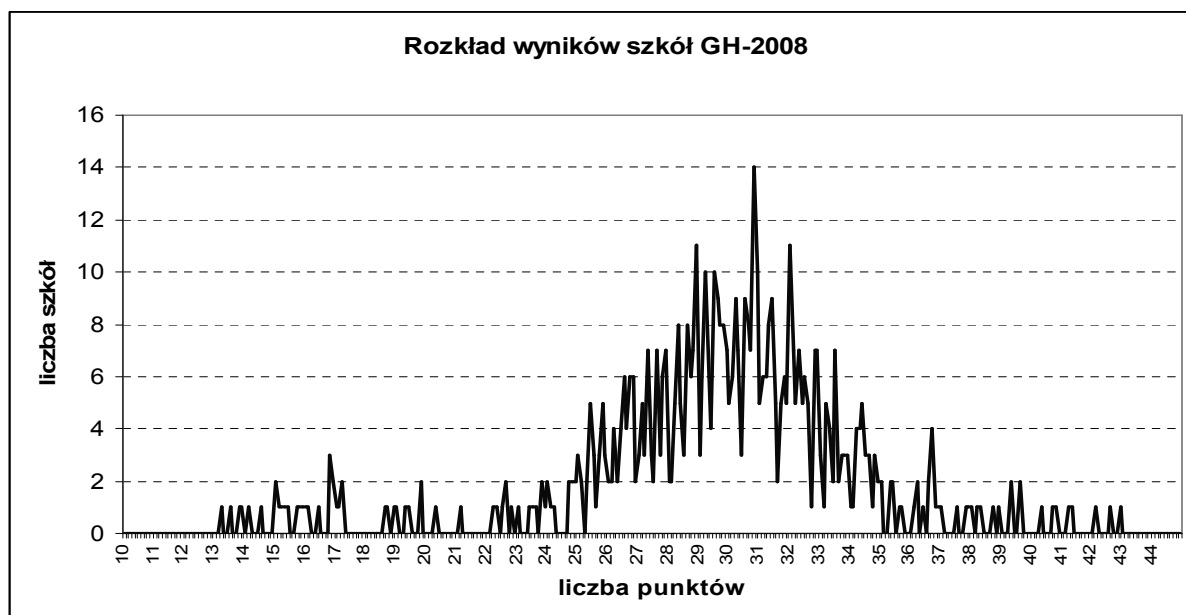
Rozkład wyników uzyskanych przez zdających egzamin w części humanistycznej jest asymetryczny. W stosunku do rozkładu normalnego jest przesunięty w kierunku wyników wyższych.

### GH\_3. Wyniki w skali staninowej

Określenie wartości wyników egzaminacyjnych poszczególnych uczniów umożliwia skala staninowa z danej sesji.

Numer przedziału	Opis wyniku /poziom/	Wyniki w przedziałach punktowych	Liczba uczniów OKE Łódź	Odsetek uczniów OKE Łódź
1.	najniższy	0 – 12	1874	4%
2.	bardzo niski	13 – 17	3646	8%
3.	niski	18 – 22	5437	12%
4.	nżej średni	23 – 28	7633	16%
5.	średni	29 – 34	9513	20%
6.	wyżej średni	35 – 38	7548	16%
7.	wysoki	39 – 42	6725	14%
8.	bardzo wysoki	43 – 45	2903	6%
9.	najwyższy	46 – 50	1329	3%

Tabela 6. Ogólnokrajowa skala staninowa wyników uczniowskich – GH 2008 – arkusz standardowy



Rys. 4. Rozkład średnich wyników szkół OKE Łódź – GH 2008 – arkusz standardowy

Najniższy średni wynik szkoły wyniósł 13 punktów, a najwyższy – 43. Większość szkół uzyskała średnie wyniki w przedziale 26-34 pkt.

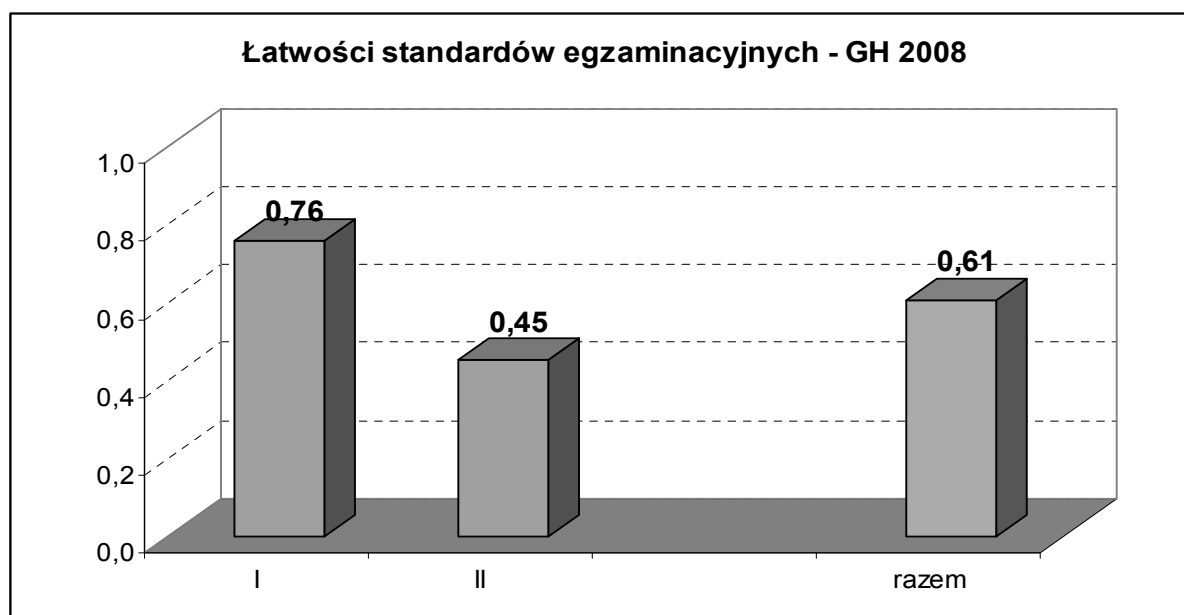
Numer przedziału	Opis wyniku /poziom/	Wyniki w przedziałach punktowych	Liczba szkół OKE Łódź	Odsetek szkół OKE Łódź
1.	najniższy	4,0 – 18,4	27	5%
2.	bardzo niski	18,5 – 25,2	38	6%
3.	niski	25,3 – 27,6	88	15%
4.	niżej średni	27,7 – 29,5	112	19%
5.	średni	29,6 – 31,3	137	23%
6.	wyżej średni	31,4 – 33,1	97	16%
7.	wysoki	33,2 – 35,3	60	10%
8.	bardzo wysoki	35,4 – 39,2	25	4%
9.	najwyższy	39,3 – 46,8	12	2%

Tabela 7. Ogólnokrajowa skala staninowa dla średnich wyników szkół – GH 2008

Spośród dwunastu szkół o najwyższych wynikach sześć to szkoły łódzkie, pięć szkół mieści się w Kielcach, jedna w Starachowicach. Trzy spośród nich to szkoły publiczne. 58% szkół z okręgu łódzkiego uzyskało średnie wyniki w staninach od niżej średniego do wyżej średniego.

## GH\_4. Wyniki uczniów w obszarach standardów

Test sprawdzał poziom opanowania umiejętności opisanych w standardach wymagań egzaminacyjnych w obszarach: I - czytanie i odbiór tekstów kultury oraz II - tworzenie własnego tekstu. Łatwości zadań w poszczególnych obszarach wymagań egzaminacyjnych przedstawia rys. 5. Tak jak w latach poprzednich zdający mieli większe trudności z rozwiązywaniem zadań badających umiejętności z drugiego obszaru standardów, lepiej radzili sobie natomiast w zakresie czytania i odbioru tekstów kultury.



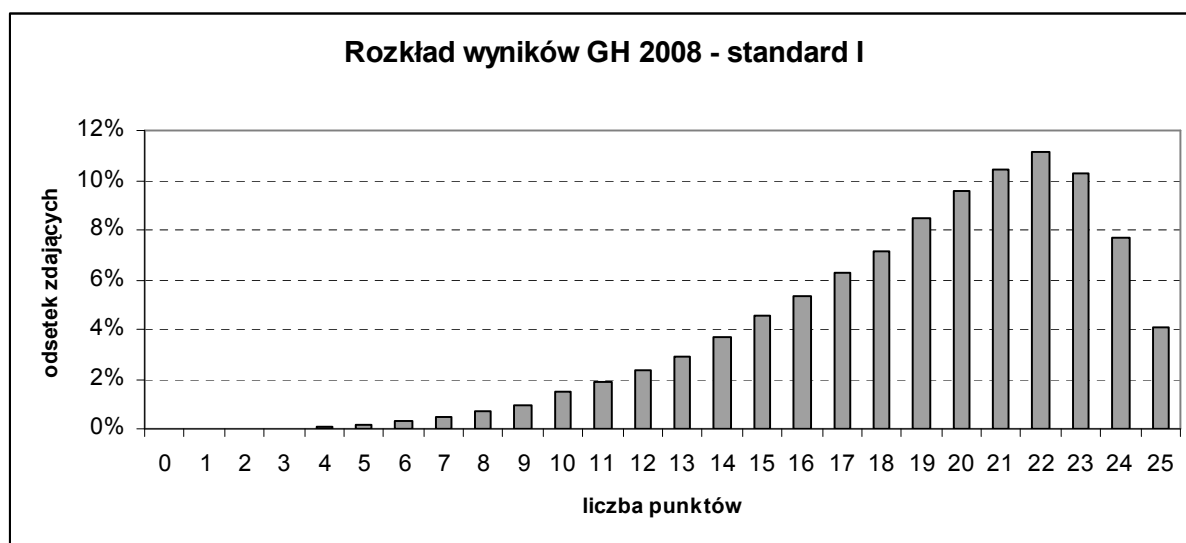
Rys. 5. Łatwość zadań w obszarach standardów egzaminacyjnych – arkusz standardowy GH 2008

Informacje o tym, jak z zadaniami w poszczególnych obszarach standardów radzili sobie uczniowie klas trzecich gimnazjalnych województwa łódzkiego i świętokrzyskiego, zawiera tabela 8.

Województwo	Liczba zdających	Czytanie i odbiór tekstów kultury	Tworzenie własnego tekstu	Wynik ogólny
		25 pkt.	25 pkt.	
łódzkie	29 744	19,09	11,41	30,50
świętokrzyskie	16 864	18,89	11,31	30,20
<b>OKE Łódź</b>	46 608	19,02	11,37	30,39

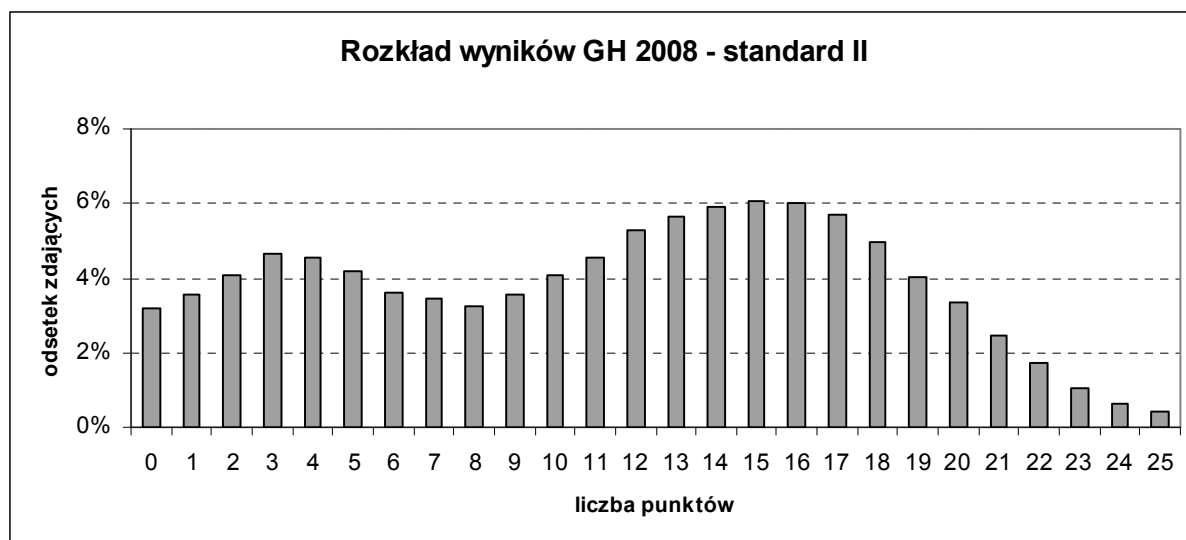
Tabela 8. Średnie wyniki gimnazjalistów województwa łódzkiego i świętokrzyskiego – GH 2008

W obu obszarach gimnazjaliści z województwa łódzkiego uzyskali wyższą średnią niż gimnazjaliści z województwa świętokrzyskiego.



Rys. 6. Rozkłady wyników uczniowskich w obszarach standardów wymagań egzaminacyjnych

Za rozwiązanie zadań z **I obszaru standardów** zdający mógł otrzymać maksymalnie 25 punktów. Uczniowie w okręgu łódzkim najczęściej zdobywali 22 punkty. Rozkład wyników jest lewoskośny, przesunięty w kierunku wyników wysokich, co oznacza, że umiejętności tego obszaru standardów były dla zdających łatwe.



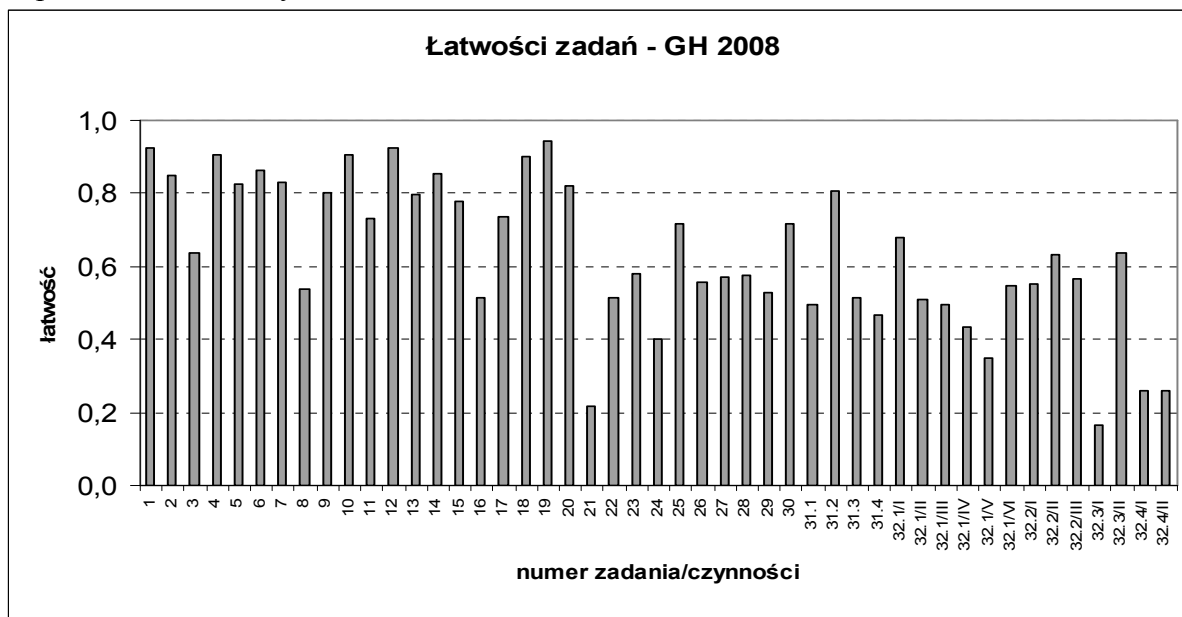
Rys. 7. Rozkłady wyników uczniowskich w obszarach standardów wymagań egzaminacyjnych

Za rozwiązanie zadań z **II obszaru standardów** uczeń mógł otrzymać maksymalnie 25 punktów. Zdający najczęściej zdobywali 15 punktów. Rozkład wyników jest dwumodalny. Wyraźnie daje się zaobserwować dwie grupy uczniów: jedną grupę z dominantą 3 punkty i drugą – z dominantą 15 punktów. Uczniowie pierwszej grupy na ogół nie poradzili sobie z charakterystyką i uzyskiwali niskie wyniki za cały test.



## GH\_5. Łatwość zadań

Stopień trudności zadań egzaminacyjnych w teście humanistycznym był zróżnicowany, co przedstawiono na rysunku 8.



Rys. 8. Łatwość zadań/czynności – GH 2008 – arkusz standardowy

Interpretacji wskaźnika łatwości dla zadań zamkniętych i dla zadań otwartych dokonano na podstawie: B. Niemierko, *Pomiar wyników kształcenia*, Warszawa 1999, s. 264 – 265 (patrz również Słowniczek na str. 51 niniejszego sprawozdania)

Analiza współczynnika łatwości pozwala określić, z jakimi zadaniami uczniowie sobie poradzili, a które sprawiły im problem.

Interpretacja wskaźnika łatwości	Zadania zamknięte	Zadania otwarte
zadanie bardzo trudne (BT)		
zadanie trudne (T)	8, 16	21, 24, 32
zadanie umiarkowanie trudne (UT)	3, 11, 17	22, 23, 26, 27, 28, 29, 31
zadanie łatwe (Ł)	2, 4, 5, 6, 7, 9, 10, 12, 13, 14, 15, 18, 20	25, 30
zadanie bardzo łatwe (BŁ)	1, 19	

Tabela 9. Określenie wskaźnika łatwości dla zadań zamkniętych i otwartych

Spośród 32 zadań egzaminacyjnych 17 okazało się dla zdających łatwymi i bardzo łatwymi, a 15 – było trudnych i umiarkowanie trudnych.

Dużą trudność sprawiały zdającym polecenia wymagające zredagowania własnego tekstu, ale kłopoty mieli też uczniowie z niektórymi umiejętnościami dotyczącymi czytania i odbioru tekstów kultury, np. z umiejętnością interpretowania wiersza czy dostrzegania kontekstu historycznego.

Wiele emocji wzbudzało w tegorocznej sesji zadanie 32. sprawdzające m. in. znajomość lektur wymienionych w *Podstawie programowej kształcenia ogólnego*. Zadanie to nie było jednak w teście najtrudniejsze; wskaźnik łatwości wynosi tu 0,42; a przy zadaniu 21. wymagającym dokonania celowych operacji na tekście ten wskaźnik równa się 0,22; niższa jest także łatwość zadania 24. sprawdzającego umiejętność formułowania argumentu uzasadniającego cudze stanowisko. Wydaje się zatem, że gimnazjaliści mało pamiętają nie tylko z obowiązkowych lektur; wyniki egzaminacyjne wskazują też na inne niedostatki w ich kształceniu humanistycznym. Może warto zastanowić się, dlaczego tradycyjnie już zdający nie radzą sobie ze sformułowaniem argumentu, czyli z umiejętnością niezwykle przydatną w życiu.

Charakterystyczne, bo powtarzające się w kolejnych sesjach, jest zestawienie łatwości poszczególnych czynności badanych przy tworzeniu własnego tekstu, tym razem na temat: „Napisz charakterystykę wybranego bohatera „*Szyfowych prac*” Stefana Żeromskiego albo „*Kamieni na szaniec*” Aleksandra Kamińskiego. Wyeksponuj w niej te cechy, które świadczą o dorastaniu charakteryzowanej postaci”. Zestawienie pokazuje, że uczniowie nie mieli większych kłopotów z wyborem odpowiedniej postaci, gorzej natomiast radzili sobie z przywołaniem cech bohatera i zilustrowaniem ich przykładami działań czy zachowań.

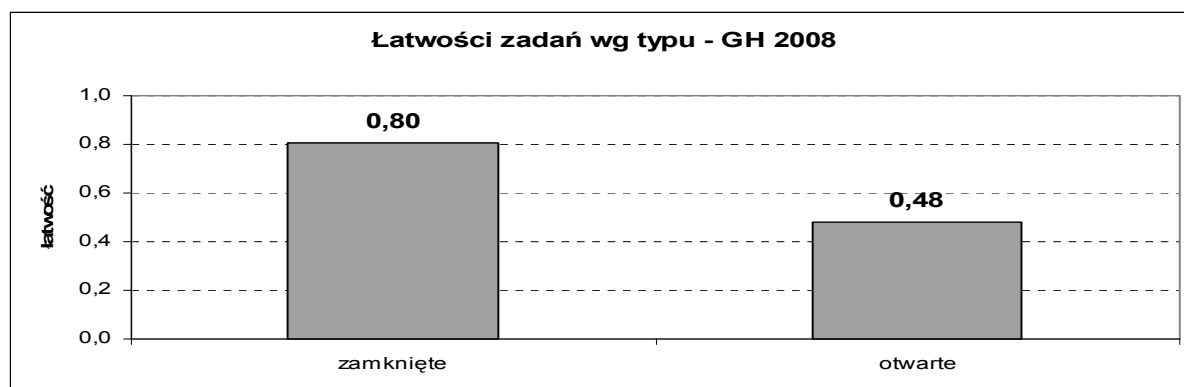
Słabą stroną dłuższych pisemnych wypowiedzi uczniowskich jest tradycyjnie poprawność językowa, ortograficzna i interpunkcyjna.

		Numer czynności	Współczynniki łatwości dla zadania 32		
			OKE Łódź	łódzkie	świętokrzyskie
Realizacja tematu		32.1/I	0,68	0,68	0,66
		32.1/II	0,51	0,53	0,48
		32.1/III	0,49	0,53	0,44
		32.1/IV	0,43	0,42	0,45
		32.1/V	0,35	0,35	0,36
		32.1/VI	0,55	0,54	0,55
Kompozycja		32.2/I	0,55	0,56	0,54
		32.2/II	0,63	0,63	0,64
		32.2/III	0,57	0,57	0,56
Język i styl		32.3/I	0,16	0,16	0,18
		32.3/II	0,64	0,64	0,64
Zapis	ortografia	32.4/I	0,26	0,26	0,25
	interpunkcja	32.4/II	0,26	0,25	0,26
Łącznie za charakterystykę		32.	0,42	0,42	0,41

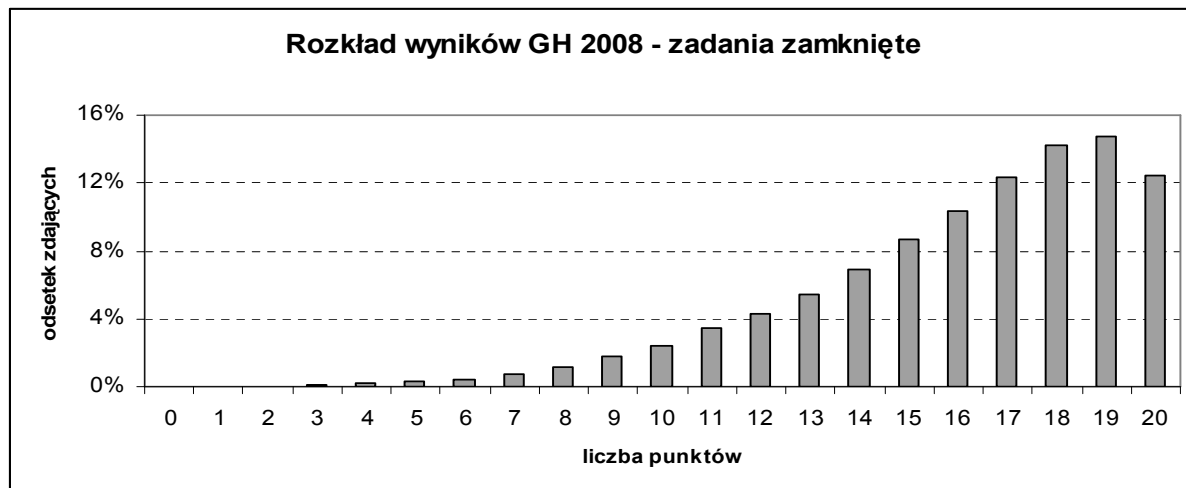
Tabela 10. Zestawienie łatwości czynności dla zadania 32

Z porównania łatwości czynności badanych zadaniem 32. w obu województwach okręgu łódzkiego wynika, że osiągnięcia zdających w województwie łódzkim i świętokrzyskim są porównywalne.

Podobnie jak w poprzednich latach uczniowie lepiej radzili sobie z zadaniami zamkniętymi, łatwość zadań otwartych była zdecydowanie niższa.

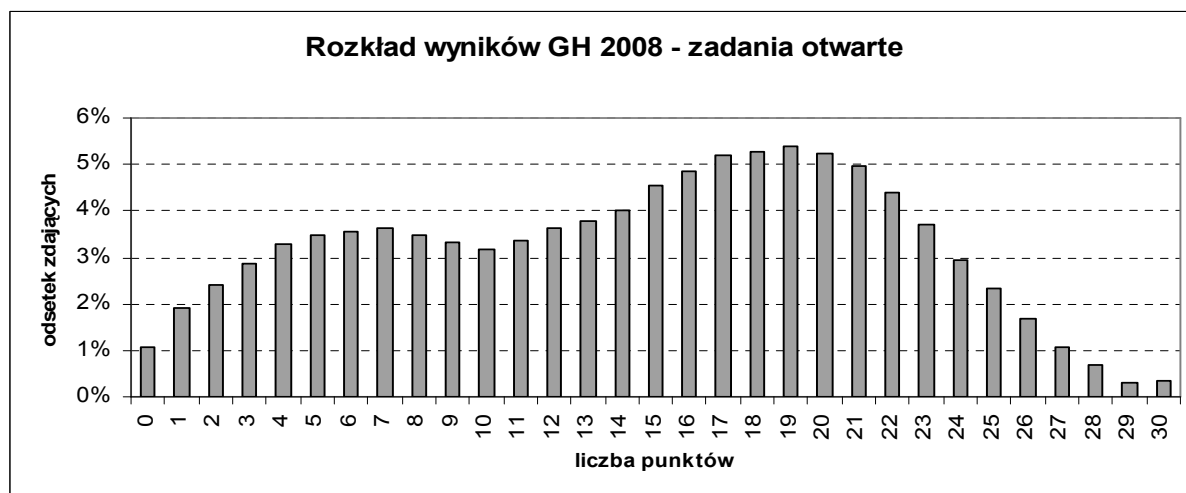


Rys. 9 Łatwość zadań otwartych i zamkniętych – GH-2008



Rys. 10. Rozkład wyników zadań zamkniętych – GH 2008

Rozkład wyników za zadania zamknięte jest zdecydowanie przesunięty w kierunku wyników wysokich. Najczęściej gimnazjaliści uzyskiwali 19 punktów na 25 możliwych do zdobycia.



Rys. 11. Rozkład wyników zadań otwartych – GH 2008

Większość zdających za rozwiązanie zadań otwartych uzyskiwała od 15 do 22 punktów. Niewielu uczniów zdobyło maksymalną liczbę punktów. Byli też tacy gimnazjaliści, którzy nie rozwiązyali poprawnie żadnego zadania otwartego.

W kartotece testu poinformowano szczegółowo o badanych kolejnymi zadaniami umiejętnościami i czynnościach oraz podano ich wskaźnik łatwości.

## Kartoteka testu (arkusze GH-1(4, 5, 6)-082)

Obszar standardów	Numer zadania	Nazwa sprawdzanej umiejętności Uczeń:	Nazwa sprawdzanej czynności Uczeń:	Łatwość	Liczba punktów
I. Czytanie i odbiór tekstów kultury	1.	wyszukuje informacje	wyszukuje informacje we fragm. tekstu	0,93	1
	2.	wyszukuje informacje	wyszukuje informacje we fragm. tekstu	0,85	1
	3.	interpretuje teksty kultury, uwzględniając intencje nadawcy	odczytuje wymowę fragmentu tekstu	0,64	1
	4.	wyszukuje informacje	wyszukuje informacje we fragm. tekstu	0,91	1
	5.	wyszukuje informacje	wyszukuje informacje w tekście	0,83	1
	6.	czyta teksty kultury na poziomie dosłownym	odczytuje fragment tekstu na poziomie dosłownym	0,86	1
	7.	czyta teksty kultury na poziomie przenośnym	odczytuje przenośne znaczenie wyrażenia na podstawie przypisu i całego tekstu	0,83	1
	8.	dostrzega kontekst historyczny	rozpoznaje dynastię	0,54	1
	9.	czyta teksty kultury na poziomie dosłownym	odczytuje tekst na poziomie dosłownym	0,80	1
	10.	czyta teksty kultury na poziomie przenośnym	odczytuje znaczenie wyrażenia z kontekstu	0,90	1
	11.	odnajduje i interpretuje związki przyczynowo-skutkowe w polityce	dostrzega skutki wydarzenia historycznego dla postaci biorącej w nim udział	0,73	1
	12.	interpretuje teksty kultury, uwzględniając intencje nadawcy	odczytuje intencje autora tekstu	0,92	1
	13.	wyszukuje informacje	rozpoznaje wiek na podstawie przypisu	0,80	1
	14.	dostrzega kontekst historyczny	przywołuje kontekst historyczny dla odczytania znaczenia wyrazu	0,86	1
	15.	czyta teksty kultury na poziomie dosłownym	odczytuje fragment tekstu na poziomie dosłownym	0,78	1
	16.	czyta teksty kultury na poziomie dosłownym	rozpoznaje narratora	0,51	1
	17.	interpretuje teksty kultury, uwzględniając intencje nadawcy	odczytuje intencje nadawcy	0,73	1
	18.	czyta teksty kultury na poziomie dosłownym	odczytuje fragment tekstu na poziomie dosłownym	0,90	1
	19.	czyta teksty kultury na poziomie dosłownym	odczytuje fragment tekstu na poziomie dosłownym	0,95	1
	20.	czyta teksty kultury na poziomie dosłownym	rozpoznaje zdanie zawierające przypuszczenie	0,82	1
	25.	interpretuje teksty kultury, uwzględniając intencje nadawcy	określa, kto do kogo mówi w wierszu	0,72	1
	26.	dostrzega kontekst historyczny	rozpoznaje wydarzenie historyczne mające wpływ na dorastanie bohatera utworu literackiego	0,56	1
	27.	interpretuje teksty kultury, uwzględniając intencje nadawcy	dostrzega cechę świata ukazanego w wierszu	0,57	1
	28.	dostrzega w odczytywanych tekstach środki wyrazu i określa ich funkcje	dostrzega funkcję zdrobnień	0,57	1
	29.	interpretuje teksty kultury, uwzględniając intencje nadawcy	wyjaśnia wymowę końcowego fragmentu wiersza	0,53	1

II. Tworzenie własnego tekstu	21.	dokonyje celowych operacji na tekście: przekształca stylistycznie	przekształca fragment kroniki w tekst nie zawierający opinii	0,22	1
	22.	posługuje się kategoriami i pojęciami swoistymi dla przedmiotów humanistycznych	posługuje się terminem z zakresu wiedzy o sztuce dla wyjaśnienia działań podjętych przez artystę	0,51	1
	23.	analizuje i porównuje informacje zawarte w tekstach kultury	porównuje sytuacje ukazane w tekście II i na obrazie	0,58	1
	24.	formułuje argument uzasadniający cudze stanowisko	formułuje argument uzasadniający podane stwierdzenie	0,40	1
	30.	wypowiada się na temat sytuacji problemowej przedstawionej w tekstach kultury	wyjaśnia, na czym polegał tragizm sytuacji, w jakiej znaleźli się bohater wiersza i jego rówieśnicy	0,72	1
	31.1.	buduje wypowiedź w formie ogłoszenia	redaguje ogłoszenie na zadany temat	0,50	1
	31.2.	tworzy tekst na zadany temat, spójny pod względem logicznym i składniowym	pisze spójny tekst	0,81	1
	31.3.	buduje wypowiedzi poprawne pod względem językowym i stylistycznym	pisze tekst poprawny pod względem językowym i stylistycznym	0,52	1
	31.4.	buduje wypowiedzi poprawne pod względem językowym i stylist.	pisze tekst poprawny pod względem ortograficznym i interpunkcyjnym	0,47	1
	32.1/I	tworzy tekst na zadany temat	redaguje charakterystykę poprawną pod względem treści, kompozycji, języka, stylu i zapisu, tzn.: wybiera postać adekwatną do tematu	0,68	1
	32.1/II	analizuje, porównuje i porządkuje informacje zawarte w tekstach kultury	przedstawia postać	0,51	1
	32.1/III	analizuje, porównuje i porządkuje informacje zawarte w tekstach kultury	omawia cechy postaci	0,49	1
	32.1/IV	analizuje, porównuje i porządkuje informacje w tekstach kultury	eksponuje cechy bohatera świadczących o jego dorastaniu	0,43	1
	32.1/V	formułuje argumenty uzasadniające własne stanowisko	ilustruje podane cechy przykładami działań, zachowań bohatera	0,35	1
	32.1/VI	wyciąga wnioski	podsumowuje wypowiedź	0,55	1
	32.2/I	zna i stosuje zasady organizacji tekstu	stosuje zasady typowe dla kompozycji budowanej wypowiedzi	0,55	1
	32.2/II	zna i stosuje zasady organizacji tekstu	pisze tekst spójny	0,63	1
	32.2/III	zna i stosuje zasady organizacji tekstu	pisze tekst logicznie uporządkowany	0,57	1
	32.3/I	buduje wypowiedź poprawną pod względem językowym	pisze poprawnie pod względem składniowym, leksykalnym, fleksyjnym, frazeologicznym	0,16	3
	32.3/II	buduje wypowiedź poprawną pod względem językowym i stylistycznym	dostosowuje styl wypowiedzi do sytuacji komunikacyjnej – stosuje słownictwo oceniające i wartościujące	0,64	1
	32.4/I	buduje wypowiedź poprawną pod względem językowym	stosuje zasady ortografii	0,26	2
	32.4/II	buduje wypowiedź poprawną pod względem językowym	stosuje zasady interpunkcji	0,26	1

Tabela 11. Kartoteka testu standardowego GH 2008 wraz z łatwościami zadań dla OKE Łódź

## GH\_6. Wyniki zdających z uwzględnieniem lokalizacji szkół

Wyniki uczniów na egzaminach zewnętrznych do tej pory w dużym stopniu zależały od lokalizacji szkoły. Najniższe wyniki uzyskiwali uczniowie szkół wiejskich. Im większe miasto, tym wyższy był średni wynik. W sesji 2008 różnica między wynikami uczniów ze szkół wiejskich a wynikami uczniów ze szkół w dużych miastach nie jest zbyt duża; utrzymuje się na poziomie z lat ubiegłych.

Lokalizacja szkoły	Liczba zdających	Obszary standardów wymagań egzam.		Średni wynik
		I	II	
wieś	18116	18,54	11,09	29,63
miasto do 20 tys.	8367	18,76	11,00	29,76
miasto od 20tys. do 100 tys.	11414	19,36	11,51	30,87
miasto powyżej 100 tys.	8711	19,82	12,14	31,96
OKE Łódź	46608	19,20	11,37	30,39

**Tabela 12.** Średnie wyniki gimnazjalistów w obszarach umiejętności z uwzględnieniem lokalizacji szkoły

Bez względu na lokalizację szkoły uczniowie uzyskiwali więcej punktów za zadania z I obszaru standardów (czytanie i odbiór tekstów kultury) niż za zadania z II obszaru (tworzenie własnego tekstu). Różnica między średnim wynikiem, jaki uzyskali gimnazjaliści w dużym mieście, a wynikiem uczniów szkół wiejskich w I obszarze standardów wynosi 1,28 punktu, a w II obszarze standardów – 2,33 punktu. Warto się zastanowić, skąd taka znacząca przewaga w obszarze tworzenia własnego tekstu zdających w dużych miastach nad uczniami szkół wiejskich.

Lokalizacja szkoły	Woj. łódzkie		Woj. świętokrzyskie		OKE Łódź	
	Liczba zdających	Średni wynik	Liczba zdających	Średni wynik	Liczba zdających	Średni wynik
wieś	10056	29,92	8060	29,26	18116	29,69
miasto do 20 tys.	4748	29,68	3619	29,88	8367	29,76
miasto od 20tys. do 100 tys.	8423	30,90	2991	30,78	11414	30,87
miasto powyżej 100 tys.	6517	31,47	2194	33,42	8711	31,96
OKE Łódź	29744	30,50	16864	30,20	46608	30,39

**Tabela 13.** Średnie wyniki gimnazjalistów w obszarach umiejętności z uwzględnieniem lokalizacji szkoły

Uczniowie województwa łódzkiego częściej uzyskiwali wyższą średnią niż gimnazjaliści w województwie świętokrzyskim, wyjątkiem są uczniowie z małych miast.

Różnice między średnim wynikiem, jaki uzyskali gimnazjaliści w dużym mieście, a wynikiem uczniów szkół wiejskich w województwie świętokrzyskim wynosi 4,16 punktu, a w województwie łódzkim –2,27 punktu.

## GH\_7. Wyniki uczniów z dysleksją rozwojową

W tym roku do egzaminu gimnazjalnego w **części humanistycznej** w województwie łódzkim i świętokrzyskim przystąpiło **3981** uczniów ze stwierdzoną dysleksją rozwojową, co stanowi 8,5% wszystkich przystępujących do egzaminu w wersji standardowej. Od 2002 roku, gdy przeprowadzono pierwszy egzamin gimnazjalny, do 2006 roku procent dyslektyków w województwie łódzkim się zwiększał, od dwóch lat utrzymuje się na poziomie 9,6%. W województwie świętokrzyskim od 2005 roku wyraźnie maleje liczba uczniów ze stwierdzoną dysleksją rozwojową. Warto podkreślić, że zgodnie z polskimi oraz międzynarodowymi badaniami 10% udział dyslektyków w populacji należy traktować jako normę.

Województwo	2002	2003	2004	2005	2006	2007	2008
łódzkie	7,48%	7,59%	7,95%	9,36%	9,34%	9,58%	9,57%
świętokrzyskie	8,54%	7,53%	7,75%	9,04%	7,50%	7,14%	6,27%

**Tabela 14.** Odsetek uczniów dyslektycznych na egzaminie gimnazjalnym w latach 2002-2008

Województwo	Liczba zdających	Średni wynik ogólny	Odchylenie standardowe	Mediana	Dominanta
z dysleksją rozwojową w OKE Łódź	3981	30,24	9,34	31	36
bez dysleksji rozwojowej w OKE Łódź	42627	30,40	9,69	32	37
z dysleksją rozwojową w kraju	44878	31,43	9,24	33	39
bez dysleksji rozwojowej w kraju	428717	30,68	9,00	32	38

**Tabela 15.** Porównanie wyników uczniów dyslektycznych z wynikami uczniów bez dysleksji

Uczniowie z dysleksją uzyskiwali w okręgu (inaczej niż w kraju) nieco niższe wyniki średnie niż uczniowie bez dysfunkcji. Średni wynik uczniów z dysleksją był w okręgu o około 0,16 punktu niższy od średniego wyniku uczniów bez dysfunkcji. Natomiast w kraju ta różnica na korzyść dyslektyków wyniosła 0,75 punktu.



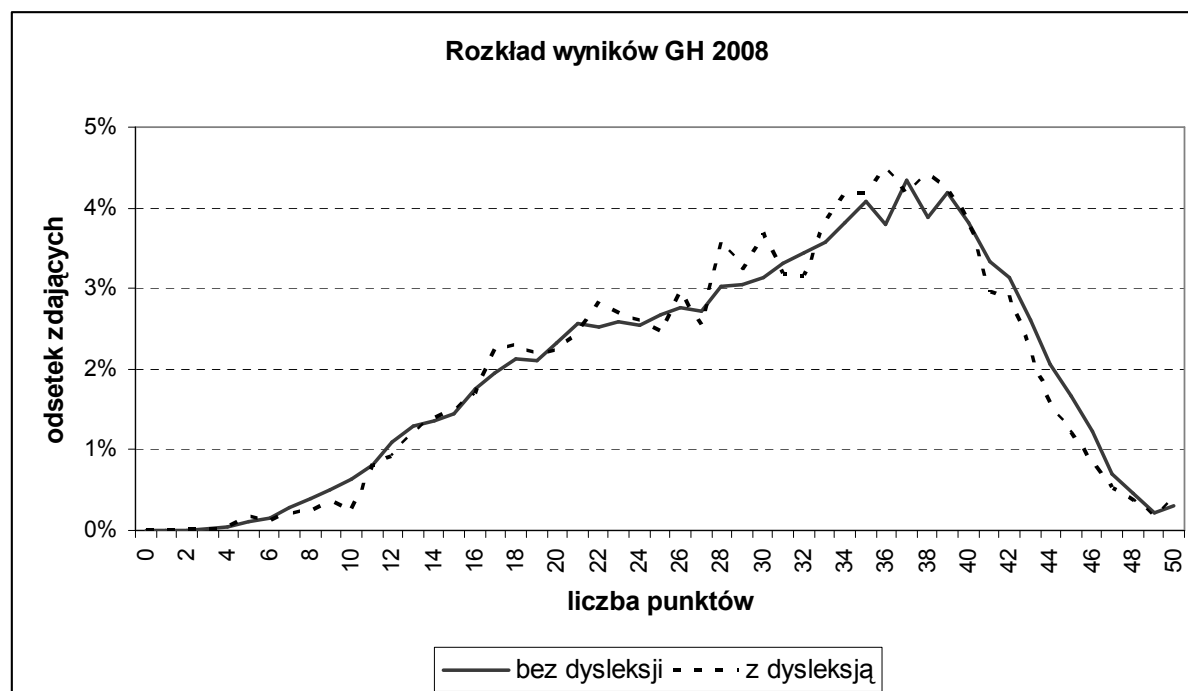
Uczniowie z dysleksją rozwojową obu województw okręgu łódzkiego uzyskali wyniki porównywalne w poszczególnych obszarach standardów.

Województwo	Liczba uczniów dyslektycznych	Czytanie i odbiór tekstów kultury	Tworzenie własnego tekstu	Średni wynik ogólny
		25 pkt.	25 pkt.	50 pkt.
łódzkie	2847	18,87	11,44	30,31
świętokrzyskie	1134	18,70	11,37	30,07
<b>OKE Łódź</b>	3981	18,82	11,42	30,24

**Tabela 16.** Średnie wyniki w obszarach umiejętności dla uczniów z dysleksją rozwojową

W obu obszarach standardów uczniowie woj. łódzkiego otrzymywali nieco wyższą punktację niż uczniowie woj. świętokrzyskiego, co skutkowało różnicą 0,24 punktu przy średnim wyniku.

W roku ubiegłym ta różnica była na korzyść gimnazjalistów ze świętokrzyskiego.



**Rys. 12.** Porównanie rozkładu wyników uczniów z dysleksją oraz uczniów bez dysleksji

Rozkład wyników uczniów z dysleksją jest zbliżony do rozkładu wyników uczniów bez dysfunkcji; pewne rozbieżności daje się zauważyć jedynie w wynikach średnich, które częściej osiąga dyslektycy.

## GMP – część matematyczno-przyrodnicza egzaminu gimnazjalnego

### GMP\_1. Opis arkusza

Standardowy arkusz matematyczno-przyrodniczy w tym roku zawierał 14 stron, na których umieszczono 33 zadania. Zadania od 1. do 25. to zadania zamknięte, do których przygotowano odpowiedzi wielokrotnego wyboru, a do zdającego należał wybór jednej z propozycji. Kolejnych 8 zadań wymagało od ucznia samodzielnego sformułowania odpowiedzi.

Większość zadań wzbogacono informacją, przedstawioną w różnych formach. Były to opisy, wykresy, tabele, rysunki, diagram, mapa.

Egzamin z części matematyczno-przyrodniczej zawiera treści z 5 przedmiotów (matematyka, chemia, fizyka, biologia, geografia); reprezentacja tylu dziedzin w arkuszu powoduje, że test nastęcza wiele trudności i pozwala osiągnąć wysokie wyniki tylko najzdolniejszym.

Test matematyczno-przyrodniczy badał, w jakim stopniu gimnazjaliści opanowali różnorodne, niezbędne na tym etapie kształcenia umiejętności.

### GMP\_2. Podstawowe dane i wskaźniki statystyczne

Uzyskane wyniki pozwalają określić tegoroczny test jako *umiarkowanie trudny*, jego łatwość wynosi **0,54**.

Liczba uczniów	46 517
Średnia	27,18
Łatwość testu	0,54
Odchylenie standardowe	10,43
Mediana	26
Dominanta	21
Minimum	1
Maksimum	50

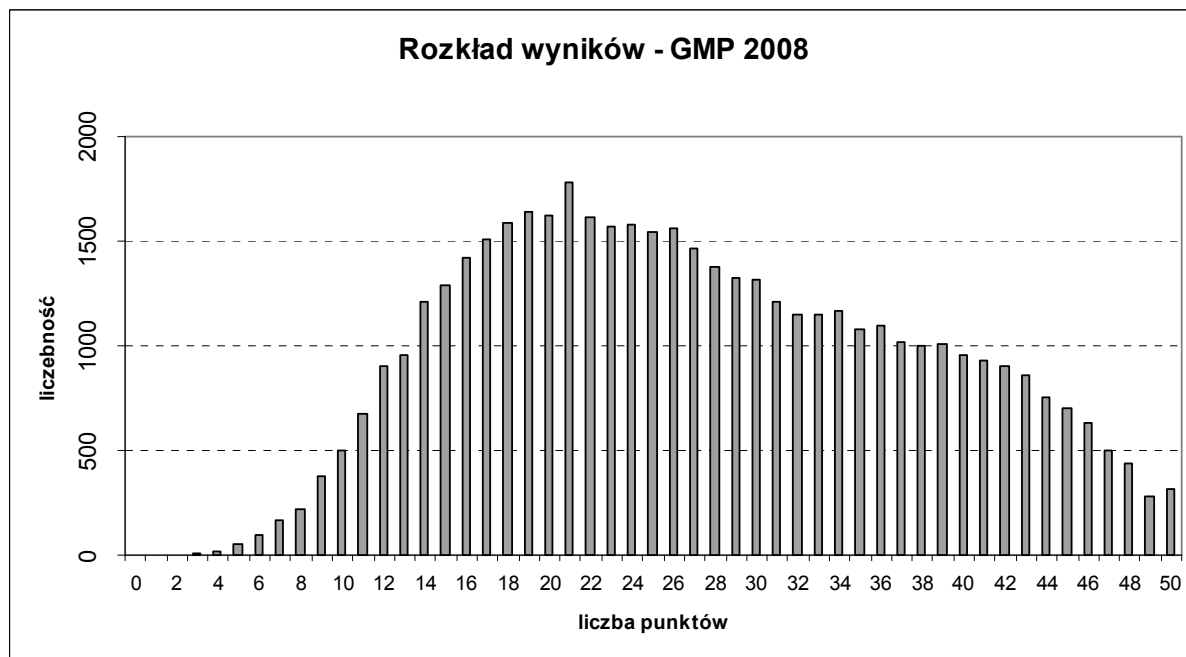
**Tabela 17.** Podstawowe wskaźniki statystyczne dla arkusza standardowego GMP 2008

Statystyczny uczeń w okręgu uzyskał **27,18** punktu, czyli zdobył **54%** punktów możliwych do uzyskania. Wynik ten jest porównywalny z wynikiem krajowym, który wynosi **27,07**.

Średni wynik w województwie łódzkim wynosi **27,51** punktu i jest wyższy od średniego wyniku w województwie świętokrzyskim (**26,61** punktu).

Wskaźniki	OKE Łódź	Łódzkie	Świętokrzyskie	Kraj
Liczba uczniów	46517	29711	16806	473683
Średnia	27,18	27,51	26,61	27,07
Łatwość testu	0,54	0,56	0,53	0,54
Odchylenie standardowe	10,43	10,52	10,26	10,65
Mediana	26	26	26	26
Dominanta	21	21	21	21
Minimum	1	1	3	0
Maksimum	50	50	50	50

**Tabela 18.** Podstawowe wskaźniki statystyczne dla arkusza standardowego GMP 2008



Rys. 13. Rozkład wyników uczniowskich GMP 2008 – arkusz standardowy

Rozkład wyników uzyskanych przez zdających egzamin w części matematyczno-przyrodniczej jest lekko dwumodalny. Daje się wyodrębnić dwie grupy uczniów: dla pierwszej dominanta wynosi 21 punktów, dla drugiej grupy – 39 punktów. Przeważają uczniowie pierwszej grupy: najczęściej zdających uzyskało wyniki w przedziale 17 – 28 punktów. Uczniowie drugiej grupy to przede wszystkim ci, którzy doskonale poradzili sobie z zadaniami IV. obszaru umiejętności, w szczególności poprawnie rozwiązali zadanie 26. oraz 32.

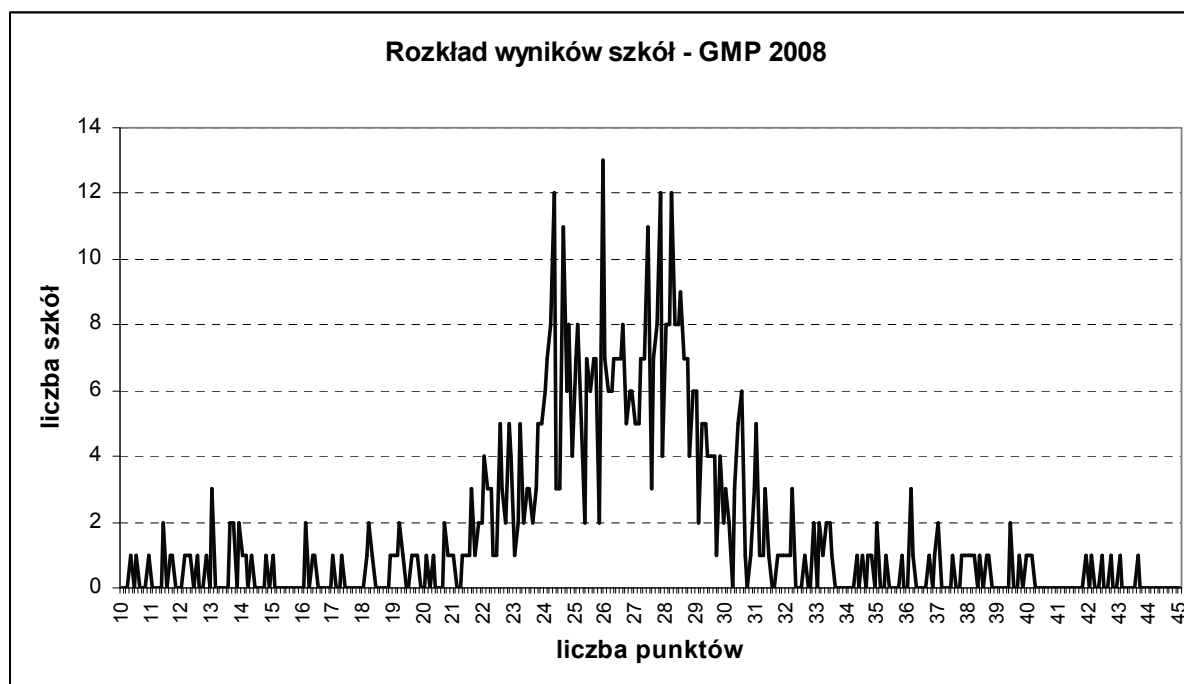
### GMP\_3. Wyniki w skali staninowej

Rozkład staninowy wyników uczniowskich jest zbliżony do krajowego, zawiera jedynie nieco więcej wyników w stanie średnim.

Numer przedziału	Opis wyniku /poziom/	Wyniki w przedziałach punktowych	Liczba uczniów OKE Łódź	Odsetek uczniów OKE Łódź
1.	najniższy	0 – 10	1451	3%
2.	bardzo niski	11 – 13	2534	5%
3.	niski	14 – 17	5420	12%
4.	niżej średni	18 – 22	8240	18%
5.	średni	23 – 29	10422	22%
6.	wyżej średni	30 – 36	8170	18%
7.	wysoki	37 – 42	5813	12%
8.	bardzo wysoki	43 – 46	2944	6%
9.	najwyższy	47 – 50	1530	3%

Tabela 19. Ogólnopolska skala staninowa wyników uczniowskich – GMP 2008 – arkusz standardowy

Gimnazjaliści rozwiązywali zadania zestawu standardowego w **596** szkołach, w tym w **381** szkołach województwa łódzkiego i **215** szkołach województwa świętokrzyskiego. Najniższy średni wynik dla szkoły wyniósł 10,31, a najwyższy – 43,6 punktu.



Rys. 14. Rozkład średnich wyników szkół OKE Łódź. GMP 2008 – arkusz standardowy.

Numer przedziału	Opis wyniku /poziom/	Wyniki w przedziałach punktowych	Liczba szkół OKE Łódź	Odsetek szkół OKE Łódź
1.	najniższy	7,0 – 15,2	26	4%
2.	bardzo niski	15,3 – 21,8	35	6%
3.	niski	21,9 – 23,8	59	10%
4.	niżej średni	23,9 – 25,5	108	18%
5.	średni	25,6 – 27,3	118	20%
6.	wyżej średni	27,4 – 29,2	135	23%
7.	wysoki	29,3 – 32,0	63	11%
8.	bardzo wysoki	32,1 – 37,9	34	6%
9.	najwyższy	38,0 – 47,9	18	3%

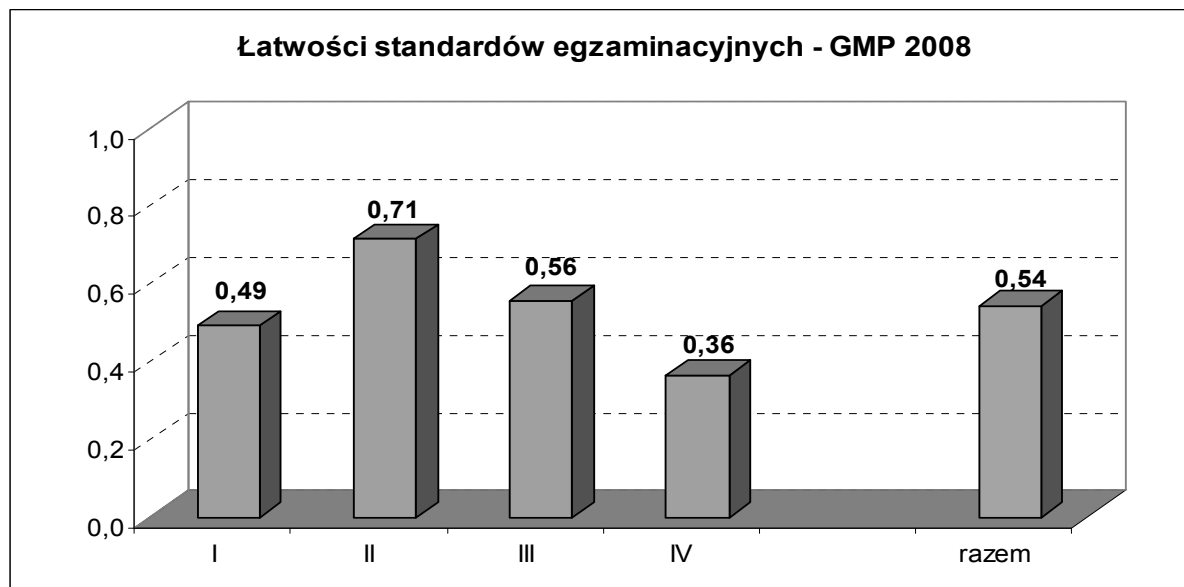
Tabela 20. Ogólnokrajowa skala staninowa dla średnich wyników szkół – GMP 2008

Wśród osiemnastu szkół o najwyższych wynikach w części matematyczno-przyrodniczej dziesięć to gimnazja o najwyższych wynikach również w części humanistycznej.

## GMP\_4. Wyniki w obszarach standardów

Test sprawdzał poziom opanowania umiejętności opisanych w standardach wymagań egzaminacyjnych: I – umiejętne stosowanie terminów, pojęć i procedur z zakresu przedmiotów matematyczno-przyrodniczych niezbędnych w praktyce życiowej i dalszym kształceniu; II – wyszukiwanie i stosowanie informacji; III – wskazywanie i opisywanie faktów, związków i zależności w szczególności przyczynowo-skutkowych, funkcjonalnych, przestrzennych i czasowych; IV – stosowanie zintegrowanej wiedzy i umiejętności do rozwiązywania problemów.

Łatwości zadań dla poszczególnych obszarów wymagań egzaminacyjnych przedstawia rys.15.

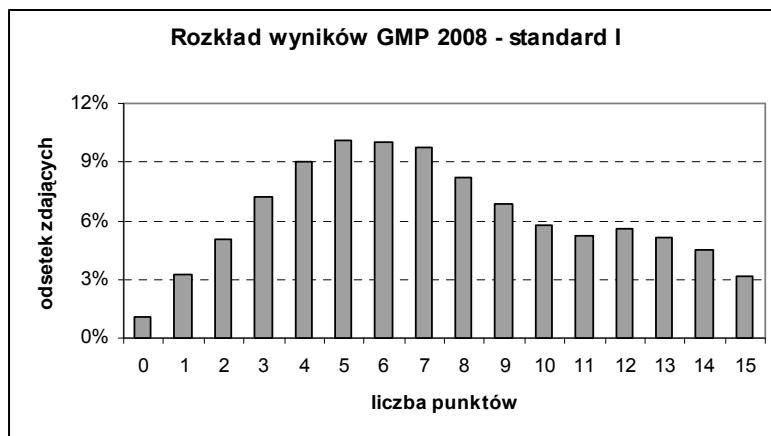


Rys. 15. Łatwość zadań w obszarach standardów egzaminacyjnych – arkusz standardowy GMP 2008.

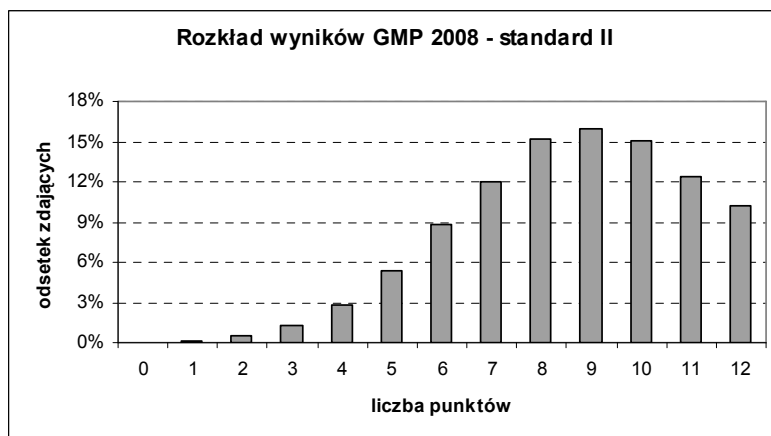
Informacje o tym, jak uczniowie klas trzecich gimnazjalnych województw łódzkiego i świętokrzyskiego poradzi sobie z zadaniami w obszarach standardów egzaminacyjnych, zawiera **tabela 21**.

Województwo	Liczba zdających	Umiejętne stosowanie terminów ...	Wyszukiwanie i stosowanie informacji	Wskazywanie i opisywanie faktów, związków...	Stosowanie zintegrowanej wiedzy i umiejętności...	Wynik ogólny
		15 pkt.	12 pkt.	15 pkt.	8 pkt.	
łódzkie	29711	7,49	8,64	8,37	3,01	27,51
świętokrzyskie	16806	7,16	8,43	8,26	2,76	26,61
<b>OKE Łódź</b>	46517	7,37	8,56	8,33	2,92	27,18

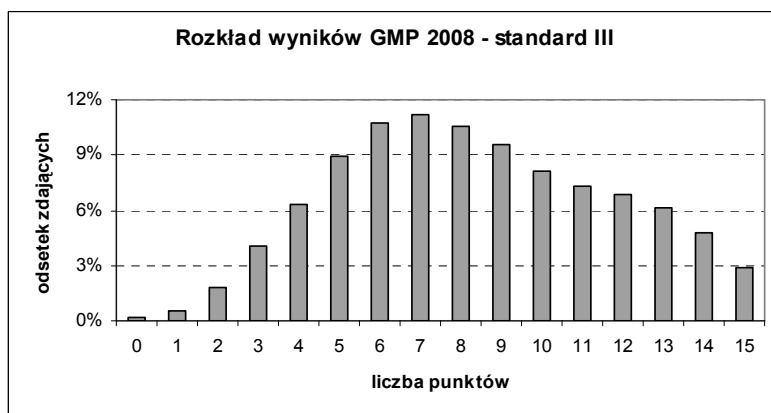
Tabela 21. Średnie wyniki gimnazjalistów województw łódzkiego i świętokrzyskiego – GMP 2008



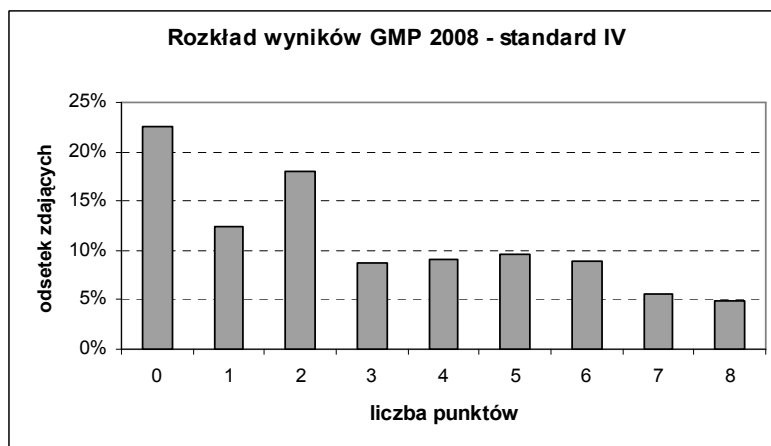
Za rozwiązanie zadań z **I obszaru standardów** zdający mógł otrzymać maksymalnie 15 punktów. Rozkład wyników oznacza, że umiejętności tego obszaru standardów były dla zdających trudne.



Za rozwiązanie zadań z **II obszaru standardów** zdający mógł otrzymać maksymalnie 12 punktów. Uczniowie najczęściej uzyskiwali 9 punktów. Rozkład wyników wykazuje, że gimnazjaliści mają dobrze opanowane umiejętności odczytywania informacji oraz operowania informacją.



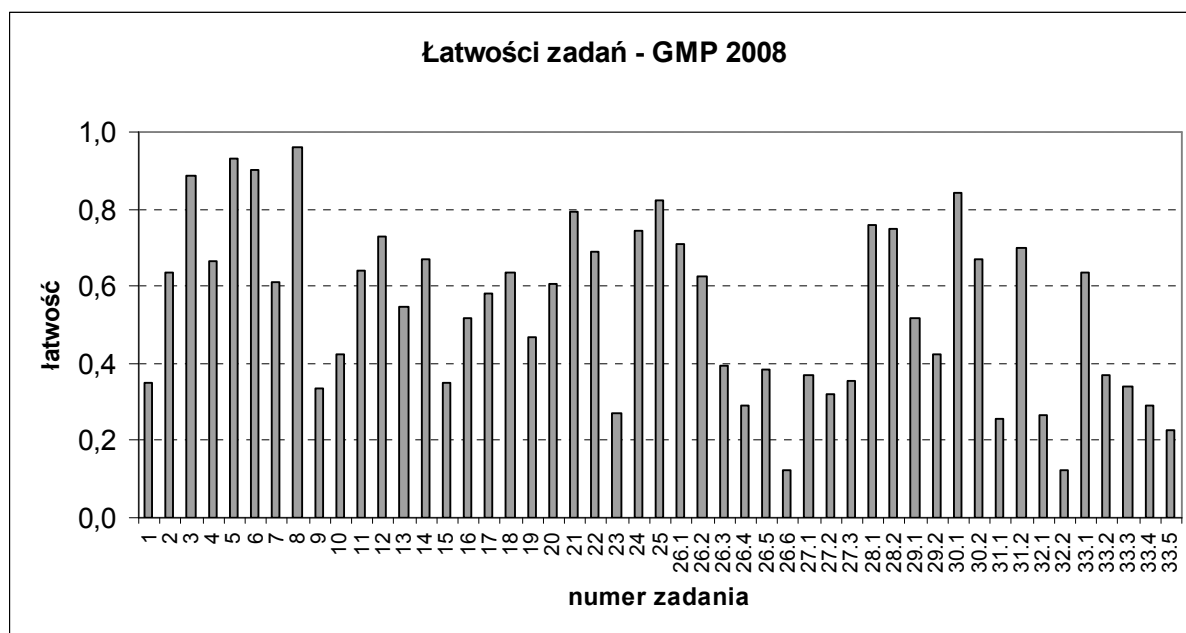
Za rozwiązanie zadań z **III obszaru standardów** zdający mógł otrzymać maksymalnie 15 punktów. Uczniowie najczęściej uzyskiwali 7 punktów.



Za rozwiązanie zadań z **IV obszaru standardów** zdający mógł otrzymać maksymalnie 8 punktów. Ponad 20% uczniów uzyskało 0 punktów. Zadania sprawdzające umiejętności z tego obszaru miały charakter selekcyjny.

Rys. 16. Rozkłady wyników uczniowskich w obszarach standardów wymagań egzaminacyjnych

## GMP\_5. Łatwość zadań



Rys. 17. Łatwości zadań/czynności. GMP 2008 – arkusz standardowy

Tabela 22. przedstawia podział zadań ze względu na ich łatwość (interpretację wskaźnika łatwości można znaleźć w Słowniczku na str.51).

Interpretacja wartości wskaźnika	Zadania zamknięte	Zadania otwarte (czynności)
zadanie bardzo trudne (BT)	1, 9, 15, 23	26.6, 32.2
zadanie trudne (T)	7, 10, 13, 16, 17, 19, 20	<b>z.26</b> , 26.3, 26.4, 26.5, <b>z.27</b> , 27.1, 27.2, 27.3, <b>z.29</b> , 29.2, <b>z.31.</b> , 31.1, <b>z.32</b> 32.1, <b>z.33</b> , 33.2, 33.3, 33.4, 33.5
zadanie umiarkowanie trudne (UT)	2, 4, 11, 12, 14, 18, 22, 24	26.2, 29.1, 30.2, 30.3, 33.1
zadanie łatwe (Ł)	3, 6, 21, 25	26.1, <b>z.28</b> 28.1, 28.2, <b>z.30</b> 30.1, 31.2,
zadanie bardzo łatwe (BŁ)	5, 8	

Tabela 22. Określenie wskaźnika łatwości dla zadań zamkniętych i otwartych – GMP 2008

Spośród 50 czynności ocenianych na egzaminie 5 okazało się dla zdających łatwymi, a 2 – były bardzo trudne.

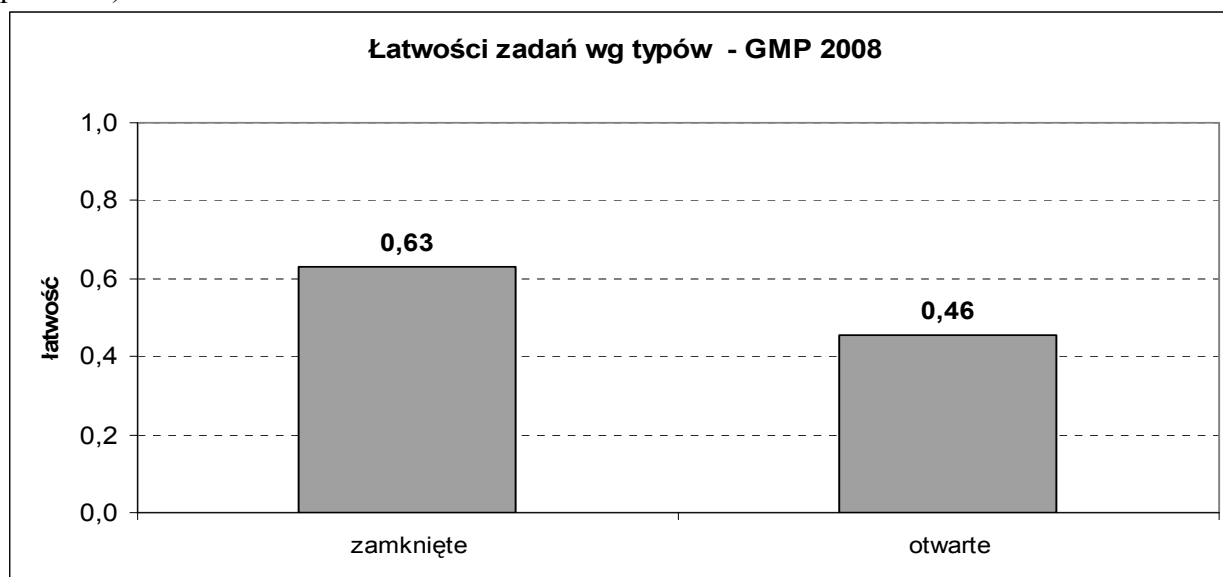
Uczniowie najlepiej radzili sobie z:

- porównywaniem informacji przedstawionej na rysunku i na wykresie,
- porównywaniem danych liczbowych w tabeli,
- obliczaniem miary kąta odpowiadającego danemu wycinkowi koła,
- analizą informacji z wykresu,
- wyborem wzoru strukturalnego na podstawie opisu,
- objaśnianiem przyczyn zjawiska występującego w przyrodzie,
- porządkowaniem informacji dotyczącej procesów geologicznych.

Najwięcej trudności mieli z:

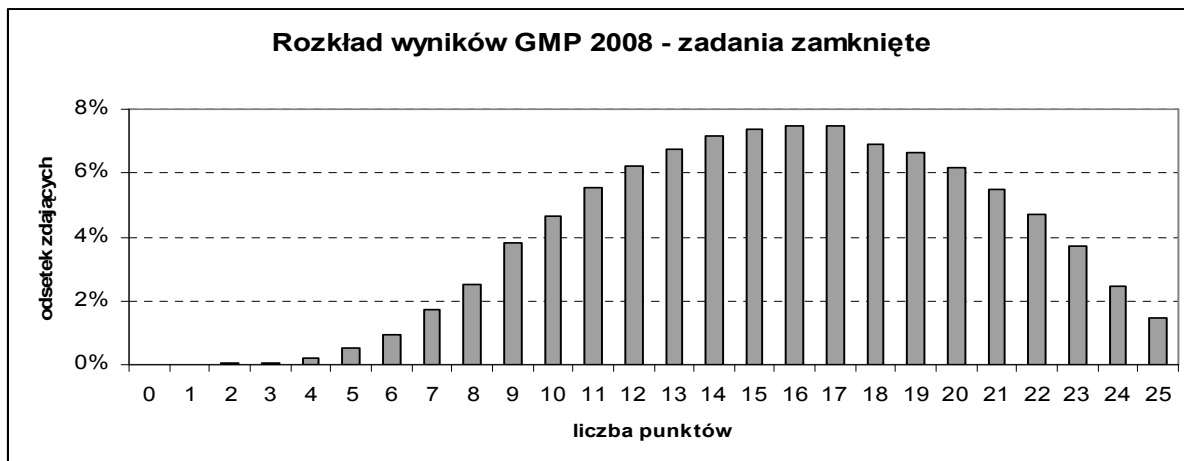
- obliczaniem procentu danej liczby wyrażonej w procencie,
- wykonywaniem poprawnych obliczeń,
- formułowaniu wyrażenia algebraicznego do przedstawionego zadania,
- analizowaniem wykresu i wyborem poprawnego wniosku.

Uczniowie lepiej poradzili sobie z odpowiedziami do zadań zamkniętych (za które mogli otrzymać 25 punktów), nieco gorzej z zadaniami otwartymi (również za 25 punktów).



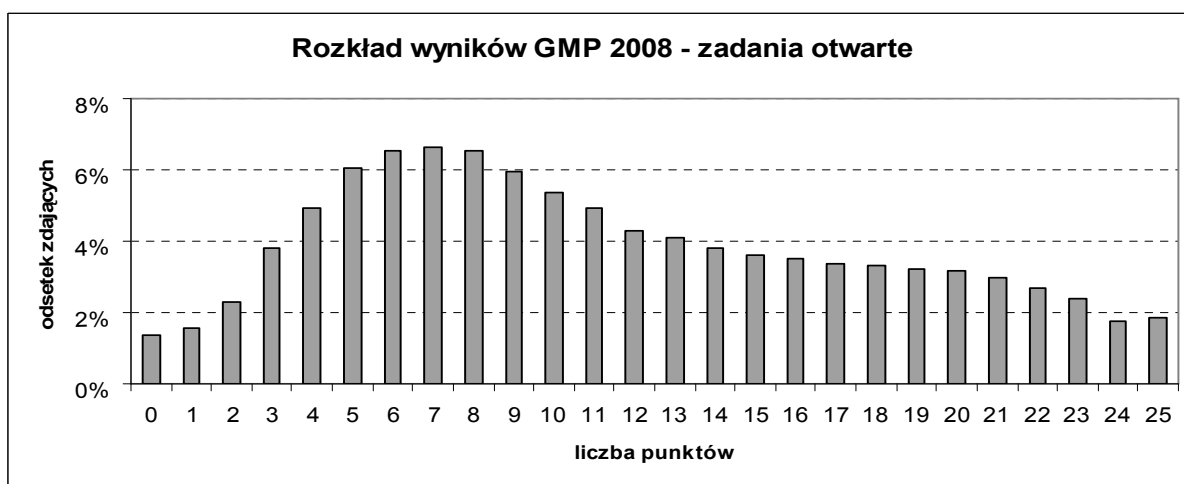
Rys. 18. Łatwość zadań otwartych i zamkniętych. GMP 2008 – arkusz standardowy





Rys. 19. Rozkład wyników zadań zamkniętych – GMP 2008

Rozkład wyników za zadania zamknięte jest nieznacznie przesunięty w kierunku wyników wysokich. Najczęściej gimnazjaliści uzyskiwali 16 punktów na 25 możliwych do zdobycia.



Rys. 20. Rozkład wyników zadań otwartych – GMP 2008

Większość zdających za rozwiązanie zadań otwartych uzyskiwała od 6 do 8 punktów. Niewielu uczniów zdobyło maksymalną liczbę punktów. Byli też tacy gimnazjaliści, którzy nie rozwiązali poprawnie żadnego zadania otwartego.

**Kartoteka zestawu egzaminacyjnego cz. matematyczno-przyrodniczej**  
(arkusze GM-1-082, GM-4-082, GM-5-082, GM-6-082)

Obszar standardów	Numer zadania	Nazwa sprawdzanej umiejętności  Uczeń:	Nazwa sprawdzanej czynności  Uczeń:	Łatwość	Liczba punktów
I. Stosowanie terminów, pojęć i procedur z zakresu przedmiotów matematyczno-przyrodniczych	1.	wykonuje obliczenia w różnych sytuacjach praktycznych	oblicza procent danej liczby wyrażonej w procentach	0,35	1
	2.	wykonuje obliczenia w różnych sytuacjach praktycznych	oblicza miarę kąta odpowiadającego danemu wycinkowi koła	0,64	1
	7.	wykonuje obliczenia w różnych sytuacjach praktycznych	przelicza jednostki energii i wybiera odpowiedni zapis wykładniczy	0,61	1
	9.	wykonuje obliczenia w różnych sytuacjach praktycznych	wybiera wyrażenie, za pomocą którego można obliczyć szukaną wielkość	0,34	1
	11.	wykonuje obliczenia w różnych sytuacjach praktycznych	oblicza średnią arytmetyczną	0,64	1
	19.	stosuje terminy i pojęcia matematyczno-przyrodnicze	wskazuje nazwę procesu uwalniania energii w komórkach	0,47	1
	28.	stosuje terminy i pojęcia matematyczno-przyrodnicze	<b>porządkuje procesy geologiczne:</b> dobiera nazwę rodzaju procesu i przykłady procesów geologicznych powodowanych przez energię słoneczną	0,76	1
			dobiera nazwę rodzaju energii i przykłady powodowanych przez nią wewnętrznych procesów geologicznych	0,75	1
	31.	wykonuje obliczenia w różnych sytuacjach praktycznych	<b>oblicza odległość i analizuje niezbędność danych:</b> oblicza odległość na podstawie danych	0,26	1
			wskazuje niepotrzebną daną	0,70	1
	33.	posługuje się własnościami figur	<b>stosuje własności trójkątów (równoramiennych i prostokątnych) :</b> korzysta z własności kątów w trójkącie do obliczania miar kątów	0,64	1
			korzysta z własności trójkątów równoramiennych do wyznaczania długości ramienia trójkąta	0,37	1
			korzysta z własności trójkąta będącego połową trójkąta równobocznego do obliczania długości boku	0,34	1
			stosuje twierdzenie Pitagorasa do obliczania długości przyprostokątnej	0,29	1
wykonuje obliczenia			0,22	1	
II. Wyszukiwanie i stosowanie informacji	3.	operuje informacją	porównuje informacje przedstawione na rysunku	0,89	1
	4.	operuje informacją	przetwarza informacje przedstawione na rysunku	0,66	1
	5.	operuje informacją	porównuje informacje z wykresu	0,93	1
	6.	operuje informacją	analizuje informacje z wykresu	0,90	1
	8.	operuje informacją	porównuje dane liczbowe z tabeli	0,96	1
	12.	operuje informacją	porównuje informacje z piramid wiekowych	0,73	1
	13.	operuje informacją	szacuje średnią wieku populacji na podstawie piramid wiekowych	0,55	1
	16.	operuje informacją	wybiera organizmy należące do więcej niż jednego poziomu troficznego	0,51	1
	21.	operuje informacją	na podstawie informacji z tekstu wybiera wzór strukturalny węglowodoru nasyconego	0,80	1

	22.	odczytuje informacje	na podstawie wykresu wybiera wzór węglowodoru wrzącego we wskazanym przedziale temperatur	0,69	1
	29.	operuje informacją	<b>analizuje schemat obwodu elektrycznego:</b> opisuje stan wyłączników, przy którym prąd elektryczny płynie przez część obwodu	0,52	1
			określa, czy urządzenie będzie pracować przy zadanym stanie wyłączników	0,43	1
III. Wyszukiwanie i opisywanie faktów, związków i zależności	10.	stosuje zintegrowaną wiedzę do objaśniania zjawisk przyrodniczych	ocenia prawdziwość wniosków na podstawie danych z tabeli	0,42	1
	14.	wskazuje prawidłowości w procesach, w funkcjonowaniu układów i systemów	dobiera kształt piramidy wiekowej do podanych warunków dotyczących populacji	0,67	1
	15.	posługuje się językiem symboli i wyrażeń algebraicznych	układa wyrażenie algebraiczne odpowiadające danej sytuacji	0,35	1
	17.	wskazuje prawidłowości w procesach, w funkcjonowaniu układów i systemów	wskazuje konsekwencje zaburzeń w łańcuchu pokarmowym	0,58	1
	18.	wskazuje prawidłowości w procesach, w funkcjonowaniu układów i systemów	wiąże liczbę organelli występujących w komórce z jej funkcją	0,63	1
	20.	posługuje się językiem symboli i wyrażeń algebraicznych	ustala liczbę atomów węgla w cząsteczce węglowodoru na podstawie ogólnego wzoru alkanów	0,61	1
	23.	posługuje się funkcjami	wybiera poprawny wniosek na podstawie analizy wykresu	0,27	1
	24.	stosuje zintegrowaną wiedzę do objaśniania zjawisk przyrodn.	wskazuje wniosek wynikający z opisanej obserwacji	0,75	1
	25.	stosuje zintegrowaną wiedzę do objaśniania zjawisk przyrodn.	objaśnia przyczynę zjawiska występującego w przyrodzie	0,82	1
	27.	posługuje się językiem symboli i wyrażeń algebraicznych	<b>uzupełnia luki w zapisach reakcji:</b> podaje wzory reagentów	0,37	1
			dobiera współczynniki w równaniu reakcji	0,32	1
			podaje nazwy reagentów	0,36	1
30.	wskazuje prawidłowości w procesach, w funkcjonowaniu układów i systemów	stwierdza odnawialność źródła energii oraz podaje kolejność przemian energii w elektrowni wodnej	0,84	1	
			0,67	2	
IV. Stosowanie zintegrowanej wiedzy do rozwiązywania problemów	26.	tworzy i realizuje plan rozwiązania	<b>układa i wykonuje plan rozwiązania zadania:</b> stosuje wzór na obliczanie pola powierzchni kuli	0,71	1
			stosuje wzór na obliczanie objętości kuli	0,62	1
			wyznacza długość trzeciej krawędzi prostopadłościanu	0,39	1
			stosuje wzór na obliczanie pola powierzchni prostopadłościanu	0,29	1
			porównuje pole powierzchni prostopadłościanu z polem powierzchni kuli	0,39	1
			wykonuje obliczenia	0,12	1
	32.	tworzy model sytuacji problemowej	<b>wyróżnia istotne wielkości oraz zapisuje je w terminach matematycznych:</b> oblicza długość chodnika ułożonego z podanej liczby płytek o określonym kształcie	0,27	1
podaje wyrażenie algebraiczne odpowiadające długości chodnika ułożonego z $n$ płytek			0,12	1	

Tabela 23. Kartoteka testu standardowego matematyczno-przyrodniczego GMP 2008 wraz z łatwościami zadań dla OKE Łódź

## GMP\_6. Wyniki zdających z uwzględnieniem lokalizacji szkół

Wyniki uczniów na egzaminach zewnętrznych do tej pory w dużym stopniu zależały od lokalizacji szkoły. Najniższe wyniki uzyskiwali uczniowie szkół wiejskich. Im większe miasto, tym wyższy był średni wynik. Zaobserwowano, że tak w województwie łódzkim jak i świętokrzyskim w sesji 2008 różnica między wynikami uczniów ze szkół wiejskich a wynikami uczniów ze szkół w dużych miastach jest widoczna, ale nie tak znacząca jak w ubiegłych latach. Zacierają się różnice w osiągnięciach uczniów z mniejszych miejscowości.

Lokalizacja szkoły	Liczba zdających	Obszary standardów wymagań egzaminacyjnych				Średni wynik
		I	II	III	IV	
wieś	18053	7,08	8,37	8,14	2,72	26,31
miasto do 20 tys.	8351	7,16	8,40	8,11	2,82	26,48
miasto od 20 tys. do 100 tys.	11405	7,51	8,68	8,42	3,03	27,64
miasto powyżej 100 tys.	8708	8,00	8,95	8,84	3,27	29,06
OKE Łódź	46517	7,37	8,56	8,33	2,92	27,18

**Tabela 24.** Średnie wyniki gimnazjalistów w obszarach umiejętności z uwzględnieniem lokalizacji szkoły

Bez względu na lokalizację szkoły uczniowie uzyskiwali podobną ilość punktów za zadania z I i II obszaru standardów.

Lokalizacja szkoły	Woj. łódzkie		Woj. świętokrzyskie		OKE Łódź	
	Liczba zdających	Średni wynik	Liczba zdających	Średni wynik	Liczba zdających	Średni wynik
wieś	10043	26,74	8010	25,78	18053	26,31
miasto do 20 tys.	4735	26,57	3616	26,38	8351	26,48
miasto od 20tys. do 100 tys.	8419	27,70	2986	27,46	11405	27,64
miasto powyżej 100 tys.	6514	29,11	2194	28,92	8708	29,06
OKE Łódź	29711	27,51	16806	26,61	46517	27,18

**Tabela 25.** Średnie wyniki gimnazjalistów w obszarach umiejętności z uwzględnieniem lokalizacji szkoły

Uczniowie województwa łódzkiego z mniejszych miejscowości uzyskiwali wyższą średnią niż gimnazjaliści w województwie świętokrzyskim.

## GMP\_7. Wyniki uczniów z dysleksją rozwojową

W tym roku do egzaminu gimnazjalnego w części matematyczno-przyrodniczej w województwie łódzkim i świętokrzyskim przystąpiło **3961** uczniów z dysleksją.

Uczniowie	Liczba zdających	Średni wynik ogólny	Odstąpienie standardowe	Mediana	Dominanta
z dysleksją rozwojową w OKE Łódź	3961	27,23	10,18	26	25
bez dysleksji rozwojowej w OKE Łódź	42556	27,18	10,46	26	21
z dysleksją rozwojową w kraju	45075	28,17	10,43	27	21
bez dysleksji rozwojowej w kraju	428608	26,96	10,67	26	19

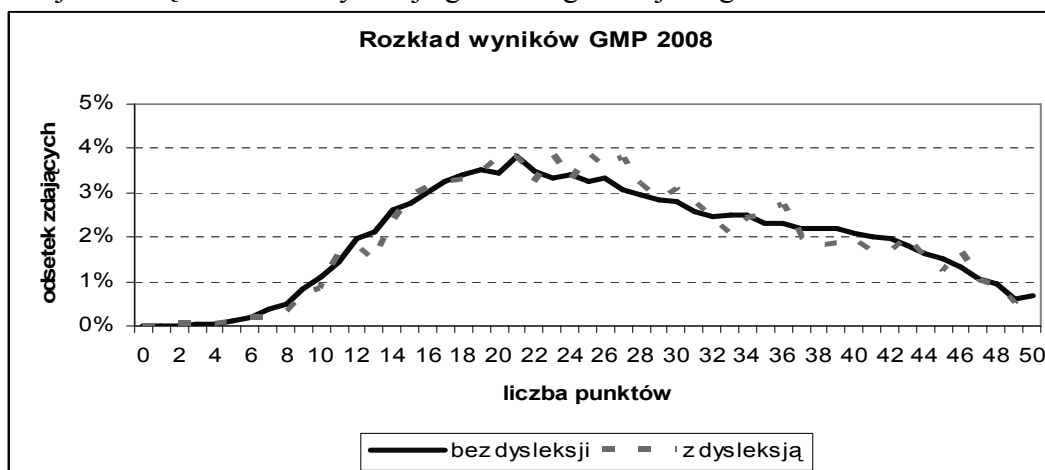
Tabela 26. Porównanie wyników uczniów dyslektycznych z wynikami uczniów bez dysleksji

Średni wynik uczniów z dysleksją jest w okręgu o prawie 1 punkt niższy niż w kraju.

Województwo	Liczba uczniów dyslektycznych	Umiejętne stosowanie terminów	Wyszukiwanie i stosowanie informacji	Wskazywanie i opisywanie faktów, związków...	Stosowanie zintegrowanej wiedzy i umiejętności	Średni wynik ogólny
		15 pkt	12 pkt.	15 pkt.	8 pkt.	
łódzkie	2847	7,53	8,78	8,26	2,94	27,51
świętokrzyskie	1114	7,09	8,52	8,19	2,71	26,51
<b>OKE Łódź</b>	3961	7,40	8,71	8,24	2,87	27,23

Tabela 27. Średnie wyniki w obszarach umiejętności dla uczniów z dysleksją rozwojową

Uczniowie z dysleksją w woj. łódzkim uzyskali średni wynik wyższy niż w woj. świętokrzyskim we wszystkich badanych testem obszarach wymagań egzaminacyjnych. Uczniowie z dysleksją częściej niż uczniowie bez dysfunkcji zdobywali wyniki średnie, podobnie jak w części humanistycznej egzaminu gimnazjalnego.



Rys. 21. Porównanie rozkładu wyników uczniów z dysleksją rozwojową i bez dysleksji

## V. EWALUACJA PRAWIDŁOWOŚCI PRZEBIEGU EGZAMINU GIMNAZJALNEGO

W roku szkolnym 2007/2008 obserwację egzaminu gimnazjalnego w części humanistycznej przeprowadzono w **113** gimnazjach, a w części matematyczno-przyrodniczej w **101** gimnazjach położonych na terenie Okręgowej Komisji Egzaminacyjnej w Łodzi.

Rolę obserwatorów pełnili pracownicy nadzoru pedagogicznego, przedstawiciele organów prowadzących oraz pracownicy ośrodków doskonalenia nauczycieli (tabela 28).

W dwóch szkołach województwa łódzkiego egzamin gimnazjalny obserwowali pracownicy OKE w Łodzi.

Obserwacja prawidłowości przebiegu egzaminu gimnazjalnego						
	Pracownicy nadzoru pedagogicznego		Przedstawiciele organów prowadzących		Pracownicy ośrodków doskonalenia nauczycieli	
	GH	GMP	GH	GMP	GH	GMP
woj. łódzkiego	6	8	52	41	13	17
woj. świętokrzyskiego	5	5	44	39	5	2
razem	11	13	96	80	18	19
łącznie	237					

**Tabela 28.** Zestawienie liczby obserwatorów na egzaminie gimnazjalnym w roku 2008

W 23 szkołach gościło dwóch obserwatorów, w jednej szkole było trzech obserwatorów. W dużych szkołach, gdzie egzamin odbywa się w wielu salach, uzasadniona jest większa liczba obserwatorów. Zdarzały się jednak przypadki, gdy egzamin gimnazjalny na jednej sali obserwowało dwóch obserwatorów, reprezentujących różne instytucje.

Obserwacjami objęto około 17% wszystkich szkół na obszarze podległym OKE, w których odbył się egzamin gimnazjalny, w tym około 15% placówek w województwie łódzkim i 22% województwie świętokrzyskim (tabela 29).

Obserwacja prawidłowości przebiegu egzaminu gimnazjalnego					
	Liczba szkół ogółem	Liczba szkół, w których przeprowadzono obserwacje		Procentowy udział szkół, w których przeprowadzono obserwacje	
		GH	GMP	GH	GMP
woj. łódzkie	418	63	57	15,1	13,6
woj. świętokrzyskie	227	50	44	22,0	19,4
razem	645	113	111	17,5	17,8

**Tabela 29.** Zestawienie liczby szkół, w których przeprowadzono obserwacje egzaminu gimnazjalnego w roku 2008

Pozytywnym zjawiskiem jest duże zaangażowanie przedstawicieli organów prowadzących w obserwowanie przebiegu egzaminu gimnazjalnego w podległych im szkołach, szczególnie w mniejszych ośrodkach.

W porównaniu do roku poprzedniego zmalała ogólna liczba obserwacji – w 2007 do szkół skierowano 299 obserwatorów. W 2008 do Wydziału Badań i Analiz OKE w Łodzi przekazano **239** arkuszy obserwacji, z których wynika, że w zdecydowanej większości szkół

egzamin gimnazjalny został przeprowadzony z zachowaniem obowiązujących procedur. Żaden z obserwatorów nie wyraził zastrzeżeń co do warunków lokalowych i technicznych w sali, na której przeprowadzany był egzamin. Wielu obserwatorów podkreślało, że zespół nadzorujący działał sprawnie i odpowiedzialnie, a uczniowie pracowali w skupieniu. W arkuszach obserwacji można znaleźć następujące sformułowania:

- *Dyrektor Gimnazjum zadbał o komfort pracy uczniów. Zauważyłam ogólne pozytywne nastawienie do egzaminu i perfekcyjną organizację pracy Dyrektora. Uczniowie byli skupieni, skoncentrowani i pozytywnie zmotywowani. W czasie całego egzaminu panowała dobra atmosfera pracy, ale i pełna dyscyplina.*
- *Na podkreślenie zasługuje sprawność organizacyjna członków zespołu nadzorującego.*

Nieliczne zastrzeżenia obserwatorów dotyczyły pracy przewodniczącego zespołu nadzorującego. Niedociągnięcia dotyczyły informowania uczniów o sposobie oddawania prac po zakończeniu egzaminu, sposobie kodowania błędnych odpowiedzi, braku kontroli poprawności kodowania prac uczniów.

Obserwatorzy zwracali bacznie uwagę na rozmieszczenie członków zespołu nadzorującego w sali. Arkusze zawierały m.in. następujące uwagi o wydźwięku pozytywnym:

- *Egzamin przeprowadzony bardzo sprawnie, dobre rozlokowanie zespołu nadzorującego.*
- *Dobrze przygotowana sala gimnastyczna stworzyła warunki zapewniające samodzielną pracę uczniów.*
- *Egzamin odbył się na korytarzu szkolnym połączonym z holem, zespół nadzorujący – 3 osoby na podium, 2 osoby – na końcu korytarza. Dobra widoczność, organizacja, prawidłowy przebieg egzaminu.*

W kilku przypadkach obserwatorzy wyrazili jednak swoje zaniepokojenie tym, że egzamin odbywa się na zbyt dużej sali (np. 154 uczniów na sali, 16 członków ZN), co nawet w przypadku spełnienia wymogów proceduralnych co do liczby członków zespołu nadzorującego nie gwarantuje samodzielności pracy uczniów.

W dwóch przypadkach na skutek informacji zawartych w arkuszu obserwacji dyrektorzy szkół otrzymali pisemne upomnienia od Dyrektora OKE w Łodzi za naruszenie procedur przeprowadzania egzaminu.

Na skutek niesamodzielnej pracy uczniów stwierdzonej na etapie sprawdzania prac egzaminacyjnych unieważniono egzamin w 3 szkołach w części humanistycznej i w 15 szkołach w części matematyczno-przyrodniczej. We wszystkich tych gimnazjach egzamin powtórzono w czerwcu 2008, na wszystkich powtórzonych egzaminach byli obecni obserwatorzy – pracownicy Okręgowej Komisji Egzaminacyjnej i/lub wizytatorzy Kuratorium Oświaty w Łodzi i w Kielcach.

Pełniona społecznie funkcja obserwatora egzaminu gimnazjalnego jest ważnym elementem systemu oceniania zewnętrznego. Należy dokładać starań, aby w kolejnych latach jak najwięcej szkół było objętych obserwacjami.

## VI. ŚREDNIE WYNIKI DLA POSZCZEGÓLNYCH GMIN I POWIATÓW

### a. wyniki gmin i powiatów województwa łódzkiego

Powiat	Gmina	Obszary standardów egzaminacyjnych		Wynik ogólny 50 pkt	Obszary standardów egzaminacyjnych				Wynik ogólny 50 pkt
		I.	II.		I.	II.	III.	IV.	
		25 pkt	25 pkt		15 pkt	12 pkt	15 pkt	8 pkt	
bełchatowski	m. Bełchatów	19,32	11,48	30,79	7,36	8,69	8,35	2,99	27,38
	Bełchatów	14,30	1,60	15,90	3,90	7,80	5,70	0,80	18,20
	Drużbice	18,68	10,62	29,30	8,19	8,49	8,03	3,33	28,05
	Kleszczów	18,56	10,40	28,96	7,90	8,96	8,27	3,23	28,37
	Klukki	17,19	9,54	26,72	5,80	8,06	7,17	1,80	22,81
	Rusiec	18,97	9,21	28,19	6,80	8,56	8,07	2,69	26,11
	Szczerców	19,45	12,08	31,54	7,13	8,43	7,88	2,42	25,86
	Zelów	18,88	10,72	29,60	7,65	8,63	8,00	3,00	27,28
	<b>Razem</b>	<b>19,09</b>	<b>11,11</b>	<b>30,2</b>	<b>7,33</b>	<b>8,63</b>	<b>8,18</b>	<b>2,91</b>	<b>27,04</b>
kutnowski	m. Kutno	18,67	10,87	29,55	7,02	8,29	8,12	2,53	25,96
	Bedlno	17,79	11,45	29,24	6,72	8,08	7,79	1,96	24,55
	Dąbrowice	18,07	11,36	29,43	6,79	8,29	7,29	2,79	25,14
	Krośniewice	17,02	10,31	27,33	5,84	7,89	7,19	2,32	23,24
	Krzyżanów	18,31	8,54	26,85	6,29	7,83	7,52	2,35	23,98
	Kutno	17,54	9,52	27,06	6,60	8,05	7,52	2,27	24,44
	Łanięta	17,49	8,84	26,32	6,14	7,49	7,51	2,14	23,27
	Nowe Ostrowy	18,69	11,47	30,17	6,56	8,42	7,86	2,73	25,58
	Oporów	19,32	13,34	32,66	7,61	8,32	8,34	2,82	27,08
	Strzelce	18,76	12,35	31,11	6,59	7,94	8,13	2,52	25,19
	Żychlin	18,00	10,34	28,34	6,03	7,28	6,75	2,46	22,52
	<b>Razem</b>	<b>18,22</b>	<b>10,7</b>	<b>28,93</b>	<b>6,64</b>	<b>8,02</b>	<b>7,72</b>	<b>2,44</b>	<b>24,81</b>
łaski	Buczek	17,68	11,86	29,55	10,23	9,88	9,67	4,77	34,55
	Łask	18,73	10,76	29,49	7,57	8,64	8,24	3,00	27,45
	Sędziejowice	19,90	15,50	35,40	7,37	8,90	8,85	3,57	28,69
	Widawa	17,78	11,05	28,83	6,88	8,10	7,76	2,71	25,44
	Wodzierady	17,35	6,19	23,53	6,14	7,60	6,47	1,63	21,84
	<b>Razem</b>	<b>18,53</b>	<b>11,22</b>	<b>29,75</b>	<b>7,59</b>	<b>8,63</b>	<b>8,26</b>	<b>3,11</b>	<b>27,6</b>
łęczycki	m. Łęczyca	18,40	10,75	29,15	6,96	8,17	8,38	2,50	26,02
	Daszyna	18,13	10,64	28,78	8,73	8,00	8,18	3,64	28,56
	Góra Św. Małgorzaty	17,04	9,78	26,83	6,78	7,26	7,26	2,61	23,91
	Grabów	18,22	12,70	30,92	6,94	8,61	8,35	2,78	26,68
	Łęczyca	18,56	12,06	30,62	7,46	8,39	7,85	3,13	26,83
	Piątek	18,26	10,62	28,88	6,88	8,53	7,59	2,53	25,53
	Świnice Warckie	16,38	9,51	25,89	5,98	8,29	7,02	1,90	23,19
	Witonia	19,79	12,48	32,27	8,85	8,73	9,08	3,85	30,52
	<b>Razem</b>	<b>18,18</b>	<b>11,18</b>	<b>29,36</b>	<b>7,2</b>	<b>8,29</b>	<b>8</b>	<b>2,79</b>	<b>26,29</b>



Powiat	Gmina	Obszary standardów egzaminacyjnych		Wynik ogólny	Obszary standardów egzaminacyjnych				Wynik ogólny
		I.	II.		I.	II.	III.	IV.	
		25 pkt	25 pkt		50 pkt	15 pkt.	12 pkt.	15 pkt.	
łowicki	m. Łowicz	20,48	12,38	32,86	8,70	9,19	9,41	3,91	31,20
	Bielawy	19,72	12,75	32,47	9,13	9,23	9,11	3,83	31,30
	Chaśno	19,72	13,50	33,22	9,08	8,58	9,44	4,19	31,31
	Domaniewice	19,23	10,53	29,76	6,73	8,77	8,56	2,55	26,61
	Kiernozia	20,02	14,53	34,56	7,84	8,60	9,13	3,20	28,78
	Kocierzew Płd	18,83	11,47	30,29	9,05	8,16	8,69	4,26	30,16
	Łowicz	19,22	14,37	33,59	8,75	8,75	9,58	3,83	30,91
	Łyszkowice	17,54	7,94	25,48	6,81	7,79	6,96	3,10	24,66
	Nieborów	18,65	11,98	30,64	7,38	8,58	8,32	2,95	27,23
	Zduny	19,81	13,73	33,54	8,70	9,32	9,14	3,91	31,07
	<b>Razem</b>	<b>19,58</b>	<b>12,31</b>	<b>31,89</b>	<b>8,32</b>	<b>8,84</b>	<b>8,98</b>	<b>3,64</b>	<b>29,78</b>
łódzki-wschodni	Andrespol	19,81	12,86	32,67	7,81	8,20	8,22	3,07	27,30
	Brójce	20,59	12,68	33,28	7,33	8,72	9,06	2,90	28,01
	Koluszki	19,40	11,90	31,30	7,78	8,82	8,39	3,38	28,37
	Nowosolna	19,63	10,83	30,46	7,55	8,44	8,37	3,32	27,68
	Rzgów	19,07	10,71	29,78	7,54	9,22	8,25	2,79	27,80
	Tuszyn	19,00	12,94	31,94	7,72	8,42	8,97	3,15	28,26
	<b>Razem</b>	<b>19,49</b>	<b>12,11</b>	<b>31,6</b>	<b>7,69</b>	<b>8,63</b>	<b>8,5</b>	<b>3,18</b>	<b>27,99</b>
opoczyński	Białaczów	18,46	10,70	29,16	7,04	7,97	8,04	2,63	25,68
	Drzewica	18,63	11,07	29,70	7,35	8,22	8,12	3,29	26,97
	Mniszków	17,30	9,27	26,57	6,50	7,87	7,23	2,27	23,87
	Opoczno	19,33	12,12	31,44	8,01	9,03	9,04	3,16	29,24
	Paradyż	18,79	13,00	31,79	8,15	9,01	9,65	4,24	31,06
	Poświętne	18,44	9,88	28,31	8,25	8,48	8,96	3,27	28,96
	Sławno	18,60	12,16	30,75	6,60	8,31	8,16	3,04	26,11
	Żarnów	19,15	11,05	30,19	6,33	8,23	7,67	2,56	24,78
	<b>Razem</b>	<b>18,92</b>	<b>11,64</b>	<b>30,56</b>	<b>7,54</b>	<b>8,64</b>	<b>8,61</b>	<b>3,11</b>	<b>27,9</b>
pabianicki	m. Konstantynów Ł.	18,75	9,63	28,37	7,35	8,51	7,90	3,02	26,79
	m. Pabianice	19,51	11,72	31,23	7,62	8,92	8,45	3,20	28,18
	Dłutów	16,96	8,45	25,41	6,80	7,69	6,84	2,22	23,55
	Dobroń	18,13	10,29	28,42	6,03	8,38	7,12	2,13	23,66
	Ksawerów	19,83	10,66	30,49	7,44	8,50	8,02	2,71	26,66
	Lutomiersk	19,34	14,04	33,38	7,51	8,68	8,79	3,34	28,33
	Pabianice	20,66	12,81	33,47	8,42	9,51	8,57	3,96	30,45
	<b>Razem</b>	<b>19,3</b>	<b>11,29</b>	<b>30,59</b>	<b>7,47</b>	<b>8,76</b>	<b>8,21</b>	<b>3,07</b>	<b>27,51</b>

Powiat	Gmina	Obszary standardów egzaminacyjnych		Wynik ogólny	Obszary standardów egzaminacyjnych				Wynik ogólny
		I.	II.		I.	II.	III.	IV.	
		25 pkt	25 pkt		50 pkt	15 pkt.	12 pkt.	15 pkt.	
pajęczanski	Działoszyn	17,55	10,61	28,16	6,51	8,04	7,65	2,46	24,66
	Kielczygłów	18,51	12,25	30,76	7,88	8,46	8,83	3,26	28,43
	Nowa Brzeźnica	19,81	13,20	33,02	7,44	8,64	8,32	3,24	27,64
	Pajęczno	18,85	12,89	31,74	7,34	8,66	8,53	2,68	27,22
	Rzaśnia	17,21	10,68	27,89	5,89	8,58	9,08	1,93	25,49
	Siemkowice	18,88	11,05	29,93	7,63	8,14	8,10	3,03	26,89
	Strzelce Wielkie	16,14	8,76	24,90	5,30	6,98	6,29	1,56	20,13
	Sulmierzyce	19,13	13,17	32,30	7,00	8,61	8,28	2,75	26,64
	<b>Razem</b>	<b>18,23</b>	<b>11,61</b>	<b>29,83</b>	<b>6,89</b>	<b>8,27</b>	<b>8,14</b>	<b>2,6</b>	<b>25,9</b>
piotrkowski	Aleksandrów	18,79	12,25	31,04	7,08	8,66	8,81	2,92	27,47
	Czarnocin	18,72	14,52	33,25	7,29	9,00	8,15	2,18	26,63
	Gorzkowice	18,64	11,39	30,03	6,37	8,21	8,55	2,54	25,67
	Grabica	17,70	11,35	29,05	6,90	8,66	7,52	2,60	25,68
	Łęki Szlacheckie	18,09	10,00	28,09	6,89	8,20	7,60	2,86	25,54
	Moszczenica	18,75	11,26	30,01	7,52	8,93	7,91	2,96	27,32
	Ręczno	18,16	11,32	29,48	7,08	8,21	7,35	2,48	25,11
	Rozprza	18,62	11,37	29,99	6,80	8,44	8,14	2,99	26,38
	Sulejów	18,04	9,52	27,57	6,00	8,27	7,76	2,38	24,42
	Wola Krzysztoporska	18,08	11,65	29,73	7,07	8,02	7,69	2,45	25,22
	Wolbórz	19,30	14,28	33,58	7,62	8,81	8,74	3,48	28,65
<b>Razem</b>	<b>18,41</b>	<b>11,44</b>	<b>29,85</b>	<b>6,86</b>	<b>8,43</b>	<b>7,98</b>	<b>2,69</b>	<b>25,97</b>	
poddębicki	Dalików	18,29	10,96	29,25	6,55	8,55	7,84	2,18	25,12
	Pęczniew	17,49	10,22	27,71	6,17	8,15	6,37	2,07	22,76
	Poddębice	19,18	10,61	29,79	7,47	8,45	8,36	3,48	27,77
	Uniejów	17,90	10,38	28,28	5,69	7,65	6,77	1,84	21,95
	Wartkowice	19,18	14,02	33,20	6,39	8,47	8,91	2,40	26,16
	Zadzim	19,05	13,90	32,95	7,79	8,47	7,68	3,29	27,23
	<b>Razem</b>	<b>18,7</b>	<b>11,48</b>	<b>30,18</b>	<b>6,8</b>	<b>8,28</b>	<b>7,85</b>	<b>2,74</b>	<b>25,67</b>
radomszczański	m. Radomsko	19,04	10,60	29,64	7,35	8,51	8,33	3,08	27,28
	Dobryszyce	18,13	13,63	31,76	5,85	8,02	7,67	2,24	23,78
	Gidle	19,82	12,31	32,13	7,17	8,75	8,45	2,75	27,13
	Gomunice	18,00	7,80	25,80	6,41	8,22	7,60	2,20	24,43
	Kamieńsk	18,15	8,74	26,88	5,90	8,17	7,98	2,04	24,09
	Kobiele Wielkie	18,53	9,91	28,44	7,82	8,38	8,45	3,11	27,76
	Kodrąb	19,19	13,36	32,56	6,93	8,61	7,44	2,75	25,73
	Lgota Wielka	18,53	8,22	26,75	7,49	8,59	8,24	2,44	26,76
	Ładzice	17,17	8,57	25,73	7,15	8,22	8,04	2,95	26,35
	Masłowice	18,85	10,68	29,53	6,53	8,48	7,37	2,34	24,73
	Przedbórz	17,58	10,83	28,41	6,17	8,02	7,84	2,34	24,37
	Wielgomłynny	19,00	9,82	28,82	7,96	9,05	8,58	3,42	29,01
	Żytno	18,07	9,57	27,64	6,61	8,53	8,48	2,47	26,09
	<b>Razem</b>	<b>18,69</b>	<b>10,4</b>	<b>29,08</b>	<b>7,03</b>	<b>8,46</b>	<b>8,15</b>	<b>2,79</b>	<b>26,43</b>

Powiat	Gmina	Obszary standardów egzaminacyjnych		Wynik ogólny	Obszary standardów egzaminacyjnych				Wynik ogólny
		I.	II.		I.	II.	III.	IV.	
		25 pkt	25 pkt		50 pkt	15 pkt.	12 pkt.	8 pkt.	
rawski	m. Rawa Mazowiecka	20,01	12,19	32,20	8,22	8,85	8,21	3,91	29,19
	Biała Rawska	18,86	9,28	28,14	7,91	8,66	8,64	3,53	28,74
	Cielądz	18,22	7,19	25,41	7,83	8,43	9,10	2,86	28,22
	Rawa Mazowiecka	19,24	11,43	30,67	8,25	9,21	8,87	3,52	29,86
	Regnów	18,30	12,59	30,89	6,52	8,07	7,89	2,59	25,07
	Sadkowice	17,40	8,31	25,72	6,93	7,84	7,18	2,70	24,64
	<b>Razem</b>	19,16	10,57	29,72	7,9	8,62	8,34	3,51	28,37
sieradzki	m. Sieradz	19,47	12,38	31,85	8,02	8,92	8,81	3,27	29,02
	Błaszki	18,55	11,41	29,97	6,84	8,41	7,65	2,28	25,18
	Brąszewice	18,54	11,98	30,51	7,60	8,23	7,89	2,79	26,50
	Brzeźnio	18,57	12,49	31,06	8,41	8,77	9,82	3,35	30,35
	Burzenin	18,29	9,95	28,24	7,76	8,96	7,95	3,14	27,82
	Goszczanów	18,30	10,45	28,75	7,11	8,51	7,54	2,29	25,45
	Klonowa	18,83	10,73	29,56	7,17	8,48	9,65	3,04	28,35
	Sieradz	19,00	12,75	31,75	7,51	8,88	8,74	2,87	28,00
	Warta	18,21	12,25	30,46	6,92	8,18	7,84	2,79	25,73
	Wróblew	18,68	9,80	28,49	7,73	8,65	8,45	3,74	28,57
	Złoczew	18,30	10,32	28,62	7,91	8,59	8,44	3,00	27,94
	<b>Razem</b>	18,82	11,72	30,54	7,58	8,65	8,42	2,96	27,62
skierniewicki	Bolimów	19,64	12,36	32,00	6,84	8,56	7,93	3,24	26,58
	Głuchów	18,83	10,48	29,31	8,60	8,98	8,80	3,56	29,93
	Godzianów	19,37	12,20	31,57	8,48	9,37	8,80	4,30	30,96
	Kowiesy	18,46	9,46	27,92	7,60	8,77	8,08	2,85	27,31
	Lipce Reymontowskie	18,68	9,94	28,62	6,77	8,64	9,19	2,21	26,81
	Maków	16,98	9,52	26,50	6,04	7,96	7,67	2,18	23,84
	Nowy Kawęczyn	19,13	12,87	32,00	7,04	8,77	7,60	2,68	26,09
	Skierniewice	17,00	8,50	25,50	5,18	7,59	7,30	2,02	22,09
	Słupia	17,08	8,53	25,61	4,97	7,05	7,39	2,66	22,08
	<b>Razem</b>	18,29	10,4	28,69	6,93	8,44	8,11	2,84	26,32
tomaszowski	m. Tomaszów Maz.	18,97	11,62	30,59	6,91	8,49	7,79	2,68	25,87
	Będków	18,47	11,33	29,80	7,30	8,05	7,67	2,75	25,77
	Budziszewice	19,00	16,61	35,61	8,65	8,61	9,39	3,09	29,74
	Czerniewice	20,32	13,86	34,18	9,02	9,07	9,43	4,30	31,82
	Inowłódź	18,39	10,47	28,86	6,25	7,67	6,89	2,25	23,05
	Lubochnia	18,26	11,22	29,48	6,93	8,74	7,92	2,34	25,93
	Rokiciny	18,71	12,40	31,11	7,92	8,24	8,44	3,49	28,08
	Rzeczyca	18,06	8,17	26,23	7,52	8,58	8,75	2,31	27,17
	Tomaszów Mazowiecki	19,70	12,65	32,35	7,27	8,66	7,86	2,38	26,17
	Ujazd	18,85	13,81	32,66	7,88	8,34	8,29	2,91	27,42
	Żelechlinek	18,63	13,38	32,00	8,05	8,84	8,80	3,02	28,71
	<b>Razem</b>	18,9	11,84	30,74	7,21	8,49	8	2,74	26,43

Powiat	Gmina	Obszary standardów egzaminacyjnych		Wynik ogólny	Obszary standardów egzaminacyjnych				Wynik ogólny
		I.	II.		I.	II.	III.	IV.	
		25 pkt	25 pkt		15 pkt.	12 pkt.	15 pkt.	8 pkt.	
wieluński	Biała	18,73	8,06	26,79	7,30	8,73	8,34	3,01	27,39
	Czarnożyły	18,82	11,64	30,46	7,57	8,94	8,37	2,51	27,39
	Konopnica	19,44	10,98	30,42	7,88	8,44	10,06	3,22	29,60
	Mokrsko	17,81	12,45	30,27	7,43	8,25	8,47	2,46	26,62
	Osjaków	18,84	10,33	29,17	7,21	8,89	8,40	2,95	27,44
	Ostrówek	17,52	9,78	27,30	6,90	8,53	7,93	2,68	26,05
	Pątnów	18,58	11,16	29,75	7,05	8,71	8,47	2,55	26,77
	Skomlin	18,00	8,61	26,61	7,90	8,44	8,71	3,24	28,29
	Wieluń	19,91	12,84	32,75	8,24	9,10	8,93	3,43	29,70
	Wierzchlas	19,18	12,34	31,52	8,21	8,80	8,57	3,14	28,72
	<b>Razem</b>	<b>19,13</b>	<b>11,65</b>	<b>30,78</b>	<b>7,79</b>	<b>8,84</b>	<b>8,7</b>	<b>3,08</b>	<b>28,41</b>
wieruszowski	Bolesławiec	19,28	11,66	30,94	6,91	8,38	7,34	2,11	24,74
	Czastary	18,58	12,00	30,58	6,84	8,70	8,28	2,21	26,02
	Galewice	18,28	11,86	30,15	7,56	8,41	8,23	2,31	26,51
	Lututów	18,68	13,12	31,80	8,08	8,58	8,12	3,38	28,15
	Łubnice	17,98	8,54	26,53	5,91	9,14	8,86	2,26	26,18
	Sokolniki	19,10	11,41	30,51	7,25	8,77	7,32	3,13	26,48
	Wieruszów	18,32	10,72	29,05	6,55	8,19	7,75	2,19	24,69
	<b>Razem</b>	<b>18,52</b>	<b>11,19</b>	<b>29,71</b>	<b>6,94</b>	<b>8,48</b>	<b>7,92</b>	<b>2,46</b>	<b>25,8</b>
zduńskowolski	m. Zduńska Wola	19,17	11,22	30,40	7,57	8,70	8,30	3,18	27,75
	Szadek	18,57	10,15	28,72	7,68	8,18	8,66	3,07	27,58
	Zapolice	18,46	10,67	29,12	7,49	8,70	7,61	3,16	26,96
	Zduńska Wola	18,88	12,17	31,05	7,29	8,86	8,28	3,33	27,75
	<b>Razem</b>	<b>19,00</b>	<b>11,22</b>	<b>30,22</b>	<b>7,53</b>	<b>8,66</b>	<b>8,3</b>	<b>3,19</b>	<b>27,68</b>
zgierski	m. Głowno	19,06	11,72	30,79	7,04	8,46	7,93	2,65	26,08
	m. Ozorków	19,09	11,13	30,22	6,98	8,30	7,57	2,62	25,47
	m. Zgierz	19,46	10,42	29,88	6,97	8,42	8,03	2,54	25,97
	Aleksandrów Łódzki	19,72	12,24	31,96	8,00	8,85	8,42	3,14	28,40
	Głowno	18,67	11,24	29,90	9,24	9,00	8,62	3,52	30,38
	Ozorków	19,85	11,38	31,23	8,04	8,88	8,65	3,07	28,64
	Parzęczew	18,36	13,03	31,39	9,47	9,13	9,75	3,89	32,23
	Stryków	18,28	10,75	29,03	6,89	8,01	7,90	2,80	25,61
	Zgierz	18,82	11,26	30,08	7,16	8,56	8,28	2,72	26,72
<b>Razem</b>	<b>19,21</b>	<b>11,17</b>	<b>30,38</b>	<b>7,3</b>	<b>8,49</b>	<b>8,12</b>	<b>2,77</b>	<b>26,68</b>	
brzeziński	m. Brzeziny	19,67	11,07	30,74	7,61	8,61	8,80	3,19	28,21
	Brzeziny	17,82	10,64	28,45	7,02	8,64	8,24	2,98	26,87
	Dmosin	20,52	11,27	31,79	7,50	8,79	8,46	3,06	27,81
	Jeźów	17,79	8,92	26,72	6,28	8,23	9,13	2,67	26,31
	Rogów	17,88	10,75	28,63	6,67	8,04	7,40	2,19	24,29
	<b>Razem</b>	<b>18,99</b>	<b>10,71</b>	<b>29,71</b>	<b>7,17</b>	<b>8,51</b>	<b>8,47</b>	<b>2,91</b>	<b>27,06</b>

Powiat	Gmina	Obszary standardów egzaminacyjnych		Wynik ogólny	Obszary standardów egzaminacyjnych				Wynik ogólny
		I.	II.		I.	II.	III.	IV.	
		<i>25 pkt</i>	<i>25 pkt</i>		<i>50 pkt</i>	<i>15 pkt.</i>	<i>12 pkt</i>	<i>15 pkt</i>	
m. Łódź	Łódź-Bałuty	19,93	11,54	31,47	8,30	8,99	8,98	3,45	29,71
	Łódź-Górna	19,80	11,95	31,75	7,74	8,89	8,78	3,14	28,55
	Łódź-Polesie	20,51	12,93	33,45	9,03	9,55	9,67	3,96	32,22
	Łódź-Śródmieście	18,91	10,45	29,36	6,87	8,49	7,98	2,55	25,90
	Łódź-Widzew	19,96	12,25	32,20	8,20	9,28	9,03	3,40	29,92
	<b>Razem</b>	<b>19,74</b>	<b>11,62</b>	<b>31,36</b>	<b>7,91</b>	<b>8,93</b>	<b>8,79</b>	<b>3,22</b>	<b>28,85</b>
m. Piotrków Trybunalski	19,28	11,59	30,87	7,66	8,68	8,37	3,3	28,01	
m. Skierniewice	19,63	12,08	31,71	8,09	8,92	8,68	3,31	29,01	
<b>woj. łódzkie</b>		<b>19,09</b>	<b>11,41</b>	<b>30,50</b>	<b>7,49</b>	<b>8,64</b>	<b>8,37</b>	<b>3,01</b>	<b>27,51</b>
<b>OKE Łódź</b>		<b>19,02</b>	<b>11,37</b>	<b>30,39</b>	<b>7,37</b>	<b>8,56</b>	<b>8,33</b>	<b>2,92</b>	<b>27,18</b>
<b>kraj</b>		<b>19,09</b>	<b>11,65</b>	<b>30,75</b>	<b>7,41</b>	<b>8,52</b>	<b>8,17</b>	<b>2,97</b>	<b>27,07</b>

### b. wyniki gmin i powiatów w skali pięciostopniowej

Dla łatwiejszego opisu wyniku uzyskanego przez gminę lub powiat zamieszczamy pięciostopniowe skale wyników egzaminu gimnazjalnego 2008 roku dla OKE Łódź.

#### Wyniki gmin w skali pięciostopniowej z egzaminu gimnazjalnego 2008 dla OKE Łódź

Numer	Opis wyniku /poziom/	Wyniki w przedziałach punktowych <b>GH</b>	Wyniki w przedziałach punktowych <b>GMP</b>	Liczba gmin
1	niski	15,90-26,03	18,20-22,88	20
2	niziej średni	26,04-28,78	22,89-25,53	68
3	średni	28,79-30,84	25,54-27,47	106
4	wyżej średni	30,85-32,86	27,48-29,82	68
5	wysoki	32,87-35,61	29,83-34,55	20

#### Wyniki powiatów w skali pięciostopniowej z egzaminu gimnazjalnego dla OKE Łódź

Numer	Opis wyniku /poziom/	Wyniki w przedziałach punktowych <b>GH</b>	Wyniki w przedziałach punktowych <b>GMP</b>	Liczba powiatów
1	niski	28,21-28,72	24,84-25,46	3
2	niziej średni	28,73-29,72	25,47-26,04	9
3	średni	29,73-30,47	26,05-27,60	14
4	wyżej średni	30,48-31,61	27,61-28,86	9
5	wysoki	31,62-33,44	28,87-29,79	3

## c. wyniki gmin i powiatów województwa świętokrzyskiego

Powiat	Gmina	Obszary standardów egzaminacyjnych		Wynik ogólny	Obszary standardów egzaminacyjnych				Wynik ogólny
		I.	II.		I.	II.	III.	IV.	
		25 pkt	25 pkt		15 pkt.	12 pkt.	15 pkt.	8 pkt.	
buski	Busko-Zdrój	19,26	11,83	31,10	7,58	8,02	8,18	3,21	27,00
	Gnojno	18,06	10,56	28,63	6,10	8,84	8,03	1,71	24,68
	Nowy Korczyn	19,24	12,51	31,75	7,69	8,69	9,72	3,16	29,26
	Pacanów	18,59	9,05	27,64	6,21	8,30	8,38	2,68	25,57
	Solec-Zdrój	17,80	10,93	28,73	6,66	7,73	7,29	2,51	24,20
	Stopnica	18,50	12,25	30,75	6,94	8,34	7,96	2,60	25,84
	Tuczępy	17,64	10,58	28,22	7,15	8,15	7,24	2,54	25,08
	Wiślica	18,78	11,36	30,15	8,15	8,51	9,26	3,39	29,31
	<b>Razem</b>	18,78	11,41	30,19	7,22	8,18	8,26	2,9	26,55
jędrzejowski	Imielno	18,14	11,16	29,29	6,65	8,20	8,49	2,98	26,31
	Jędrzejów	19,38	10,74	30,12	7,45	8,87	8,60	2,77	27,69
	Małogoszcz	18,79	10,19	28,98	7,22	8,32	8,38	2,76	26,68
	Nagłowice	19,02	12,22	31,24	6,95	8,21	8,10	2,60	25,86
	Oksa	19,14	15,69	34,83	7,83	8,34	9,14	3,84	29,16
	Sędziszów	19,21	10,83	30,05	6,62	8,79	8,56	3,03	27,01
	Słupia (Jędrzejowska)	18,75	12,31	31,06	6,61	8,98	8,69	2,30	26,58
	Sobków	18,05	9,35	27,40	8,23	8,37	9,49	3,03	29,12
	Wodzisław	18,99	12,65	31,64	6,89	8,67	7,96	2,42	25,95
	<b>Razem</b>	18,96	11,1	30,07	7,26	8,6	8,62	2,83	27,31
kazimierski	Bejsce	18,94	8,94	27,89	6,74	8,13	7,45	2,58	24,91
	Czarnocin	19,09	12,81	31,90	7,62	8,24	7,91	2,74	26,52
	Kazimierza Wielka	18,50	10,69	29,19	7,41	8,25	7,89	2,93	26,48
	Opatowiec	17,53	8,50	26,03	5,14	7,94	7,78	1,97	22,83
	Skalbierz	17,39	9,21	26,60	5,84	7,92	6,93	2,27	22,96
	<b>Razem</b>	18,37	10,35	28,72	6,93	8,16	7,68	2,68	25,46
kielecki	Bieliny	18,37	9,53	27,90	7,72	8,22	7,84	2,84	26,62
	Bodzentyn	18,12	10,76	28,88	6,45	7,88	7,66	2,30	24,28
	Chęciny	19,50	11,35	30,85	7,61	8,58	8,54	2,72	27,46
	Chmielnik	17,51	8,87	26,38	7,31	8,04	8,04	2,95	26,34
	Daleszyce	18,14	9,08	27,22	7,08	8,76	8,15	2,53	26,53
	Górno	18,61	10,75	29,36	6,40	8,15	7,42	2,57	24,53
	Łagów	16,94	7,88	24,82	5,19	7,26	6,92	1,96	21,33
	Łopuszno	18,10	10,72	28,83	6,40	8,12	7,60	2,49	24,60
	Masłów	17,16	9,58	26,73	5,72	7,91	6,74	1,78	22,14
	Miedziana Góra	19,23	12,15	31,37	8,37	8,73	8,84	3,62	29,56
	Mniów	17,26	9,04	26,30	5,81	7,43	7,23	2,02	22,50
	Morawica	19,10	9,83	28,93	7,73	8,48	8,60	2,73	27,54
	Nowa Słupia	19,04	10,26	29,31	7,58	8,68	8,44	2,93	27,64
	Piekoszów	18,36	10,34	28,69	6,31	7,70	7,26	1,98	23,25
	Pierzchnica	18,26	11,05	29,31	6,56	7,88	7,81	2,65	24,90
	Raków	17,71	10,56	28,27	5,88	8,19	7,30	2,51	23,89
	Sitkówka-Nowiny	19,66	11,62	31,28	7,57	8,71	8,65	2,51	27,44
	Strawczyn	18,88	12,27	31,16	6,63	8,47	8,34	2,65	26,09
	Zagnańsk	19,06	11,81	30,87	7,71	8,65	8,36	3,20	27,92
<b>Razem</b>	18,44	10,39	28,83	6,92	8,23	7,93	2,6	25,68	

Powiat	Gmina	Obszary standardów		Wynik ogólny	Obszary standardów egzaminacyjnych				Wynik ogólny
		I.	II.		I.	II.	III.	IV.	
		25 pkt	25 pkt		50 pkt	15 pkt.	12 pkt.	8 pkt.	
konecki	Fałków	17,16	8,66	25,81	6,47	8,19	7,67	2,47	24,80
	Gowarczów	19,20	10,00	29,20	7,01	8,93	9,80	2,46	28,20
	Końskie	19,29	12,01	31,30	7,67	8,78	8,80	2,94	28,19
	Radoszyce	18,32	11,55	29,87	6,53	7,97	7,67	2,63	24,80
	Ruda Maleniecka	19,96	14,13	34,09	7,89	8,80	9,39	3,57	29,65
	Słupia (Konecka)	19,15	14,63	33,77	6,42	8,48	7,98	3,02	25,90
	Smyków	20,28	11,06	31,33	7,31	8,78	8,25	2,39	26,72
	Stąporków	19,37	13,33	32,71	8,04	8,78	9,05	3,94	29,82
	<b>Razem</b>	19,11	12,03	31,14	7,4	8,6	8,68	3,03	27,71
opatowski	Baćkowice	18,77	11,35	30,12	7,43	8,30	8,25	3,24	27,23
	Iwaniska	17,75	9,23	26,97	6,78	7,69	7,63	2,29	24,39
	Lipnik	18,06	9,45	27,52	6,85	7,92	7,48	2,10	24,35
	Opatów	18,64	10,31	28,95	6,34	8,39	8,45	2,31	25,49
	Ożarów	18,72	10,09	28,82	7,42	8,28	8,37	2,60	26,67
	Sadowie	18,76	11,30	30,06	7,76	8,33	8,52	3,23	27,83
	Tarłów	17,31	9,18	26,49	6,45	7,99	6,82	1,91	23,16
	Wojciechowice	17,15	7,90	25,05	7,02	8,73	8,73	2,90	27,39
	<b>Razem</b>	18,26	9,95	28,21	6,95	8,17	8,02	2,5	25,63
ostrowiecki	m. Ostrowiec Św.	19,10	11,74	30,84	7,25	8,51	8,19	2,78	26,73
	Bałtów	17,43	7,45	24,89	5,87	8,02	6,53	1,69	22,11
	Bodzechów	18,69	10,21	28,90	6,74	8,42	7,73	2,21	25,10
	Ćmielów	18,09	11,21	29,30	6,05	7,98	7,40	1,79	23,22
	Kunów	18,88	11,33	30,20	6,26	7,69	7,03	2,17	23,15
	Waśniów	18,62	12,06	30,67	6,98	7,82	8,39	2,90	26,09
	<b>Razem</b>	18,87	11,35	30,21	6,96	8,33	7,95	2,56	25,8
pińczowski	Działoszyce	17,10	9,93	27,03	6,40	7,65	7,35	2,85	24,25
	Kije	18,83	13,27	32,10	7,49	8,13	8,07	2,86	26,54
	Michałów	17,18	9,12	26,30	5,68	7,35	7,01	1,74	21,78
	Pińczów	18,46	11,03	29,49	7,07	8,57	8,06	2,45	26,15
	Złota	18,53	8,25	26,77	6,56	8,47	7,51	2,42	24,96
	<b>Razem</b>	18,2	10,65	28,85	6,81	8,23	7,79	2,44	25,28
sandomierski	m. Sandomierz	20,46	11,49	31,95	8,72	9,52	10,01	3,55	31,80
	Dwikozy	18,90	10,87	29,77	8,27	9,03	9,41	3,06	29,77
	Klimontów	17,38	8,73	26,11	6,90	8,20	8,35	2,68	26,13
	Koprzywnica	17,31	8,42	25,73	4,82	7,36	6,70	1,79	20,66
	Łoniów	18,40	11,69	30,09	6,10	7,82	7,45	2,04	23,41
	Obrazów	18,47	11,07	29,54	5,74	7,93	7,23	1,97	22,88
	Samborzec	18,05	9,85	27,90	7,20	8,34	8,52	2,46	26,52
	Wilczyca	17,87	7,62	25,49	5,77	7,81	6,83	1,66	22,06
	Zawichost	16,24	7,58	23,82	5,28	7,18	6,16	1,38	20,00
	<b>Razem</b>	18,76	10,3	29,06	7,2	8,51	8,53	2,69	26,93

Powiat	Gmina	Obszary standardów egzaminacyjnych		Wynik ogólny	Obszary standardów egzaminacyjnych				Wynik ogólny
		I.	II.		I.	II.	III.	IV.	
		25 pkt	25 pkt		50 pkt	15 pkt.	12 pkt.	8 pkt.	
skarżyski	m.Skarżysko-Kam.	19,05	10,49	29,54	7,17	8,49	8,26	2,96	26,88
	Bliżyn	17,77	10,41	28,17	6,32	7,85	7,32	2,19	23,68
	Łączna	18,12	10,62	28,74	6,33	7,68	7,14	2,13	23,29
	Skarżysko Kościelne	20,30	11,98	32,28	7,32	8,89	8,65	2,79	27,65
	Suchedniów	19,90	12,59	32,50	7,40	8,94	8,50	3,05	27,90
	<b>Razem</b>	19,07	10,92	29,99	7,05	8,44	8,14	2,8	26,43
starachowicki	m. Starachowice	19,32	11,34	30,66	6,90	8,39	8,06	2,66	26,01
	Brody	18,68	11,74	30,42	6,49	8,62	8,44	2,45	25,99
	Mirzec	18,61	10,09	28,70	6,37	8,17	8,45	2,64	25,63
	Pawłów	18,35	11,62	29,97	6,63	8,40	8,22	2,27	25,52
	Wąchock	18,91	12,85	31,76	7,37	8,20	8,79	2,70	27,06
	<b>Razem</b>	18,96	11,42	30,38	6,76	8,33	8,21	2,56	25,87
staszowski	Bogoria	18,62	12,10	30,72	6,72	8,31	8,52	2,48	26,02
	Łubnice	18,60	11,43	30,03	7,12	8,10	8,15	2,47	25,83
	Oleśnica	18,60	10,54	29,15	6,35	8,50	7,31	2,10	24,27
	Osiek	17,91	11,19	29,10	6,62	7,86	7,56	2,58	24,62
	Połaniec	19,49	13,13	32,62	7,23	8,79	8,09	2,66	26,77
	Rytwiany	18,95	12,41	31,36	8,06	8,45	8,52	3,41	28,43
	Staszów	19,08	11,23	30,31	6,93	8,39	7,95	2,78	26,06
	Szydłów	17,42	10,05	27,47	6,44	8,71	8,06	1,68	24,89
	<b>Razem</b>	18,81	11,66	30,47	6,96	8,4	8,03	2,64	26,03
włoszczowski	Kluczewsko	18,63	12,42	31,05	6,59	8,80	9,20	2,74	27,34
	Krasocin	18,30	11,38	29,68	7,42	8,42	8,76	2,94	27,53
	Mosokrzew	17,27	9,20	26,47	5,97	7,43	7,37	1,73	22,50
	Radków	18,20	11,34	29,55	6,84	8,00	7,45	2,41	24,70
	Secemin	18,56	11,48	30,04	6,39	8,14	8,00	2,02	24,55
	Włoszczowa	19,48	11,46	30,94	7,25	8,58	8,64	2,85	27,32
	<b>Razem</b>	18,79	11,45	30,24	7,04	8,37	8,53	2,7	26,65
m.Kielce	19,98	13,48	33,46	8,03	8,92	8,81	3,27	29,03	
<i>woj.świętokrzyskie</i>	<b>18,89</b>	<b>11,31</b>	<b>30,39</b>	<b>7,16</b>	<b>8,43</b>	<b>8,26</b>	<b>2,76</b>	<b>26,61</b>	
OKE Łódź	<b>19,02</b>	<b>11,37</b>	<b>30,39</b>	<b>7,37</b>	<b>8,56</b>	<b>8,33</b>	<b>2,92</b>	<b>27,18</b>	
kraj	<b>19,09</b>	<b>11,65</b>	<b>30,75</b>	<b>7,41</b>	<b>8,52</b>	<b>8,17</b>	<b>2,97</b>	<b>27,07</b>	



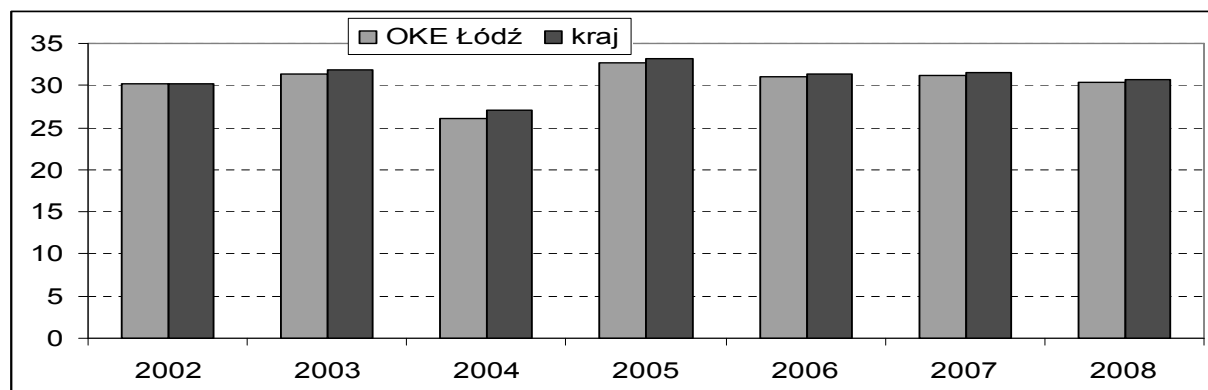
## VII. ZBIORCZE DANE Z EGZAMINÓW GIMNAZJALNYCH 2002-2008

Przedstawiamy zbiorcze dane z egzaminów z lat 2002-2008, które mogą być pomocne przy analizowaniu wyników szkół z kolejnych lat.

Jednocześnie zwracamy uwagę, że na średni wynik ucznia wpływa zarówno dobór treści, jak i rodzaj oraz łatwość zadań w arkuszu egzaminacyjnym. Nie można zatem porównywać w sposób bezpośredni wyników z kolejnych lat. Zdecydowanie lepiej nadają się do tego znormalizowane skale, np. staninowa czy tak zwana standardowa piątka. Takie właśnie dane zawiera niniejsze zestawienie. Zwracamy również uwagę na to, że w sprawozdaniu omówiono wyniki uczniów i średnie wyniki szkół z zastosowaniem krajowej skali staninowej.

### Średnie wyniki egzaminu gimnazjalnego w cz. humanistycznej 2002-2008

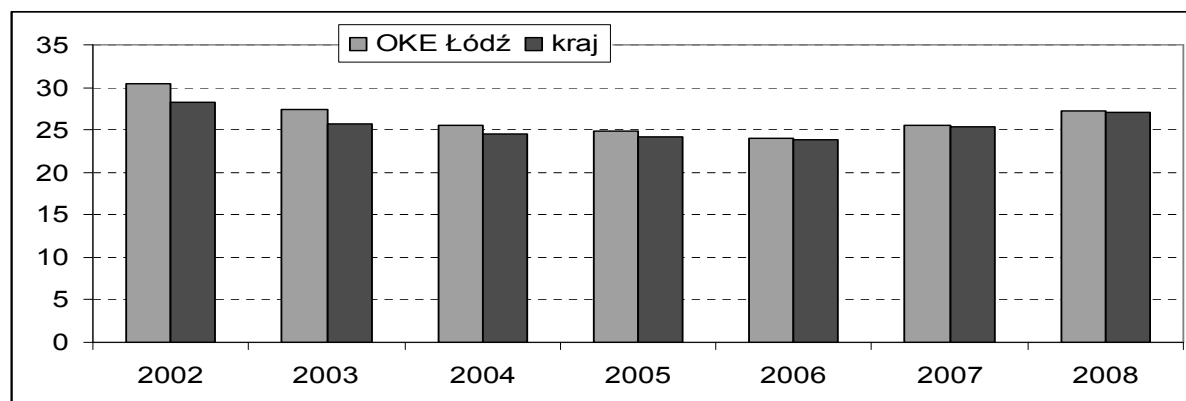
	2002	2003	2004	2005	2006	2007	2008
<b>OKE Łódź</b>	30,18	31,42	26,07	32,63	30,96	31,24	30,39
<b>woj. łódzkie</b>	30,13	31,45	26,14	32,56	30,95	31,21	30,50
<b>woj. świętokrzyskie</b>	30,27	31,35	25,95	32,77	30,97	31,30	30,20



Rys. 25. Porównanie średnich wyników GH OKE Łódź i średniego wyniku krajowego

### Średnie wyniki egzaminu gimnazjalnego w cz. matematyczno-przyrodniczej 2002-2008

	2002	2003	2004	2005	2006	2007	2008
<b>OKE Łódź</b>	30,39	27,32	25,58	24,84	23,97	25,51	27,18
<b>woj. łódzkie</b>	30,11	27,11	25,35	24,94	24,33	25,70	27,51
<b>woj. świętokrzyskie</b>	30,90	27,70	26,00	24,68	23,33	25,17	26,61



Rys. 26. Porównanie średnich wyników GMP OKE Łódź i średniego wyniku krajowego

**Wyniki szkół w KRAJOWEJ skali staninowej z egzaminu gimnazjalnego  
cz. humanistyczna dla OKE Łódź w latach 2002-2008**

Numer stanina	Opis wyniku /poziom/	Przedział punktowy 2002	Przedział punktowy 2003	Przedział punktowy 2004	Przedział punktowy 2005	Przedział punktowy 2006	Przedział punktowy 2007	Przedział punktowy 2008
1	najniższy	8,5-22,8	10,3-24,1	8,9-18,9	11,1-24,4	0,0-22,0	6,0-19,4	4,00-18,4
2	b. niski	22,9-25,6	24,2-27,4	19,0-22,1	24,5-28,7	22,0-26,8	19,5-26,4	18,5-25,2
3	niski	25,7-27,3	27,5-29,1	22,2-23,9	28,8-30,5	26,9-28,7	26,5-28,4	25,3-27,6
4	niżej średni	27,4-28,9	29,2-30,7	24,0-25,5	30,6-32,0	28,8-30,2	28,5-30,1	27,7-29,5
5	średni	29,0-30,5	30,8-32,3	25,6-27,3	32,1-33,5	30,3-31,7	30,2-31,9	29,6-31,3
6	wyżej średni	30,6-32,3	32,4-34,0	27,4-29,1	33,6-35,1	31,8-33,3	32,0-33,7	31,4-33,1
7	wysoki	32,4-34,3	34,1-36,0	29,2-31,5	35,2-37,2	33,4-35,3	33,8-35,9	33,2-35,3
8	b. wysoki	34,4-37,2	36,1-39,0	31,6-35,2	37,3-40,4	35,4-38,2	36,0-39,9	35,4-39,2
9	najwyższy	37,3-47,8	39,1-46,7	35,3-48,0	40,5-46,8	38,3-45,7	40,0-48,0	39,3-46,8

**Wyniki szkół w KRAJOWEJ skali staninowej z egzaminu gimnazjalnego  
cz. matematyczno-przyrodnicza dla OKE Łódź w latach 2002-2008**

Numer	Opis wyniku /poziom/	Przedział punktowy 2002	Przedział punktowy 2003	Przedział punktowy 2004	Przedział punktowy 2005	Przedział punktowy 2006	Przedział punktowy 2007	Przedział punktowy 2008
1	najniższy	10,1-20,5	6,5-15,2	7,3-15,0	5,0-14,5	0,0-13,6	9,3-15,6	7,0-15,2
2	b. niski	20,6-22,8	15,3-19,7	15,1-19,2	14,6-19,3	13,7-18,9	15,7-20,4	15,3-21,8
3	niski	22,9-24,5	19,8-21,9	19,3-21,0	19,4-21,2	19,0-20,7	20,5-22,2	21,9-23,8
4	niżej średni	24,6-26,4	22,0-23,9	21,1-22,7	21,3-22,8	20,8-22,2	22,3-23,8	23,9-25,5
5	średni	26,5-28,8	24,0-26,3	22,8-24,7	22,9-24,4	22,3-23,9	23,9-25,4	25,6-27,3
6	wyżej średni	28,9-31,6	26,4-29,0	24,8-27,0	24,5-26,3	24,0-25,8	25,5-27,3	27,4-29,2
7	wysoki	31,7-34,9	29,1-32,8	27,1-30,3	26,4-29,0	25,9-28,4	27,4-30,0	29,3-32,0
8	b. wysoki	35,0-38,4	32,9-37,4	30,4-35,5	29,1-34,3	28,5-33,7	30,1-35,4	32,1-37,9
9	najwyższy	38,5-46,9	37,5-47,0	35,6-46,0	34,4-45,9	33,8-46,9	35,5-48,0	38,0-47,9

## SŁOWNICZEK TERMINÓW

które warto znać, czytając raporty o wynikach egzaminów zewnętrznych

### Miary tendencji centralnej

(informują o **poziomie** opanowania sprawdzanych umiejętności):

- **średnia**,  $\bar{x}$  – średnia arytmetyczna wyników uczniów;
- **mediana** – inaczej wartość środkowa; dzieli zbiór wyników na dwa równoliczne zbiory;
- **dominanta** (lub modalna) – najczęściej występująca wartość wyniku.

Z miarami tendencji centralnej jest związany wskaźnik łatwości zadania.

**Łatwość zadania** – stosunek punktów uzyskanych za zadanie do maksymalnej liczby punktów możliwych do uzyskania za zadanie (inaczej średnia arytmetyczna wyników uczniów za zadanie podzielona przez maksymalną liczbę punktów za zadanie); łatwość jest wartością z przedziału od 0 do 1; dla zadań 0-1-punktowych łatwość wyrażona w procentach jest jednocześnie informacją o odsetku uczniów, którzy poprawnie rozwiązali zadanie.

W przypadku zadań wielokrotnego wyboru wskazana jest interpretacja wskaźnika łatwości z uwzględnieniem czynnika zgadywania. Dla zadań zamkniętych z czterema odpowiedziami wartości skorygowanego wskaźnika łatwości podaje poniższa tabela.

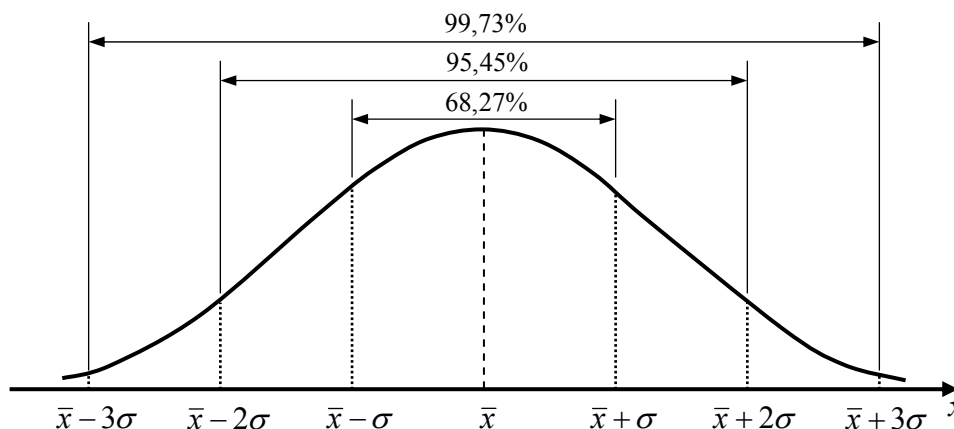
Wskaźnik łatwości dla zadań otwartych	Interpretacja wartości wskaźnika	Wskaźnik łatwości dla zadań zamkniętych
0,00 – 0,19	zadanie bardzo trudne ( <b>BT</b> )	0,00 – 0,39
0,20 – 0,49	zadanie trudne ( <b>T</b> )	0,40 – 0,62
0,50 – 0,69	zadanie umiarkowanie trudne ( <b>UT</b> )	0,63 – 0,77
0,70 – 0,89	zadanie łatwe ( <b>Ł</b> )	0,78 – 0,92
0,90 – 1,00	zadanie bardzo łatwe ( <b>BŁ</b> )	0,93 – 1,00

### Miary rozrzutu

(informują o **zróznicowaniu** wyników):

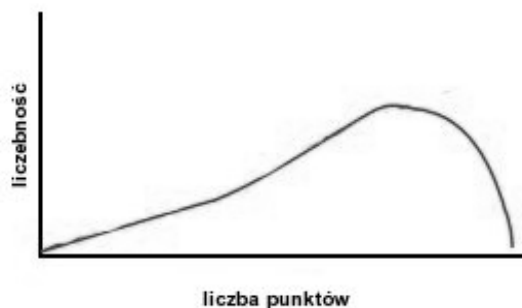
- **rozstęp** – różnica między największą (maksimum) a najmniejszą (minimum) wartością wyniku w grupie;
- **odchylenie standardowe**,  $\sigma$  (*ang. standard deviation*) – miara zmienności wewnątrz grupy; 68,27% wyników znajduje się w przedziale średni wynik  $\pm$  1 odchylenie standardowe; im dane wewnątrz grupy są bardziej zróznicowane, tym większe odchylenie standardowe;

### Rozkład normalny



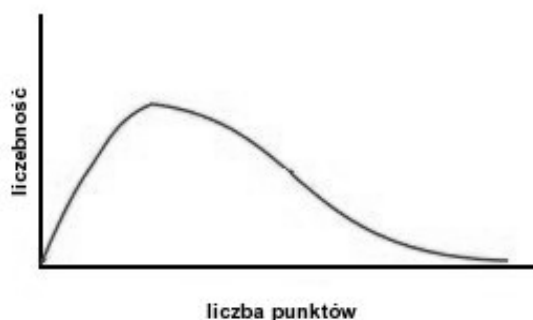
Rozkład normalny jest rozkładem symetrycznym, określają go dwa parametry: średnia oraz odchylenie standardowe. W przypadku rozkładu normalnego wartości średniej, mediany i dominanty pokrywają się.

W praktyce rozkłady wyników rzadko są rozkładami normalnymi. Poniżej przedstawiamy przykłady typowych rozkładów wyników, które pojawiają się na egzaminach zewnętrznych.



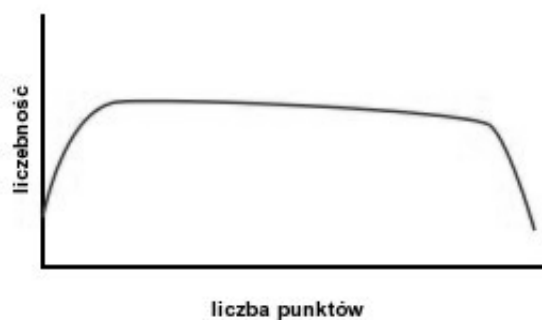
**Rozkład lewoskośny** – wykres jest przesunięty w prawo, w kierunku wyników wysokich; rozkład jest charakterystyczny dla testów łatwych. Dominanta tego rozkładu jest większa od średniej.

Takie rozkłady wyników często pojawiają się na sprawdzianie w VI klasie oraz w części humanistycznej egzaminu gimnazjalnego.



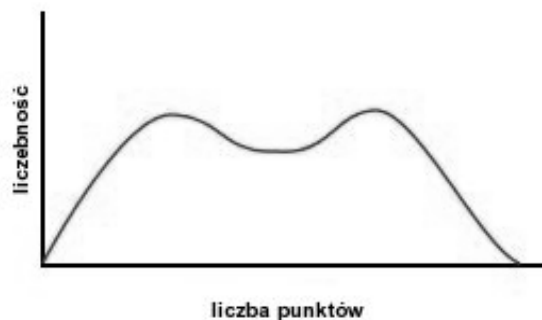
**Rozkład prawoskośny** – wykres przesunięty jest w lewo, w kierunku wyników niskich; rozkład jest charakterystyczny dla testów trudnych. Dominanta tego rozkładu jest mniejsza od średniej.

Takie rozkłady wyników pojawiają się w części mat.-przyr. egzaminu gimnazjalnego.



**Rozkład spłaszczony** – charakterystyczny dla testów umiarkowanie trudnych i dobrze różnicujących. Rozkład charakteryzuje się dużym odchyleniem standardowym.

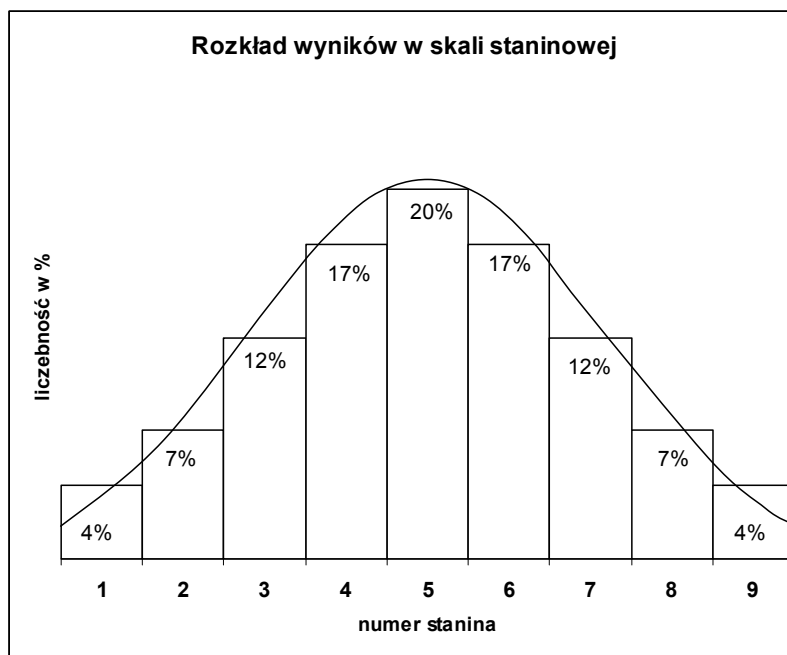
Takie rozkłady wyników często pojawiają się w testach maturalnych na poziomie rozszerzonym.



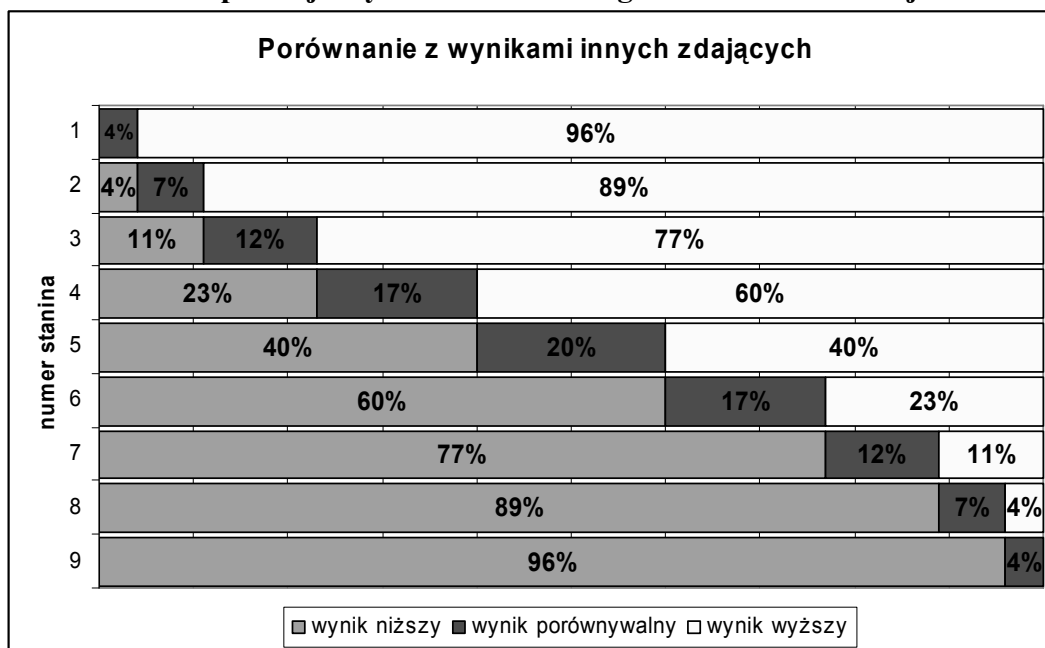
**Rozkład dwumodalny** charakteryzują dwa punkty skupienia (dwie wartości modalne). Taki rozkład może świadczyć o istnieniu dwóch grup uczniów o odmiennych poziomach osiągnięć. Zdarza się, że jedno zadanie lub grupa zadań silnie różnicuje populację.

**Skale standardowe** (wielostopniowe skale oparte na rozkładzie normalnym)

• **skala staninowa, staniny** (ang. *standard nine*) – tzw. **standardowa dziewiątka**; skala staninowa jest znormalizowaną skalą dziewięciostopniową, w której kolejne przedziały (staniny) zawierają 4%, 7%, 12%, 17%, 20%, 17%, 12%, 7% i 4% wyników uporządkowanych od najmniejszego do największego. Opis wyniku mieszczącego się w kolejnych staninach to: najniższy, bardzo niski, niski, niżej średni, średni, wyżej średni, wysoki, bardzo wysoki, najwyższy; średnia na skali staninowej wynosi 5 (stanin średni), a odchylenie standardowe 1,96.

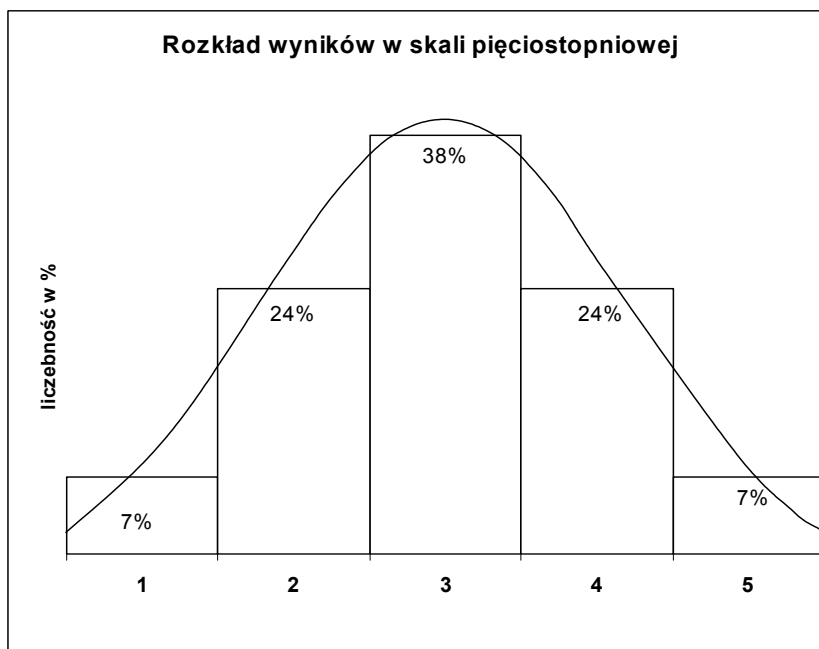


**Interpretacja wyniku uczniowskiego na skali staninowej**

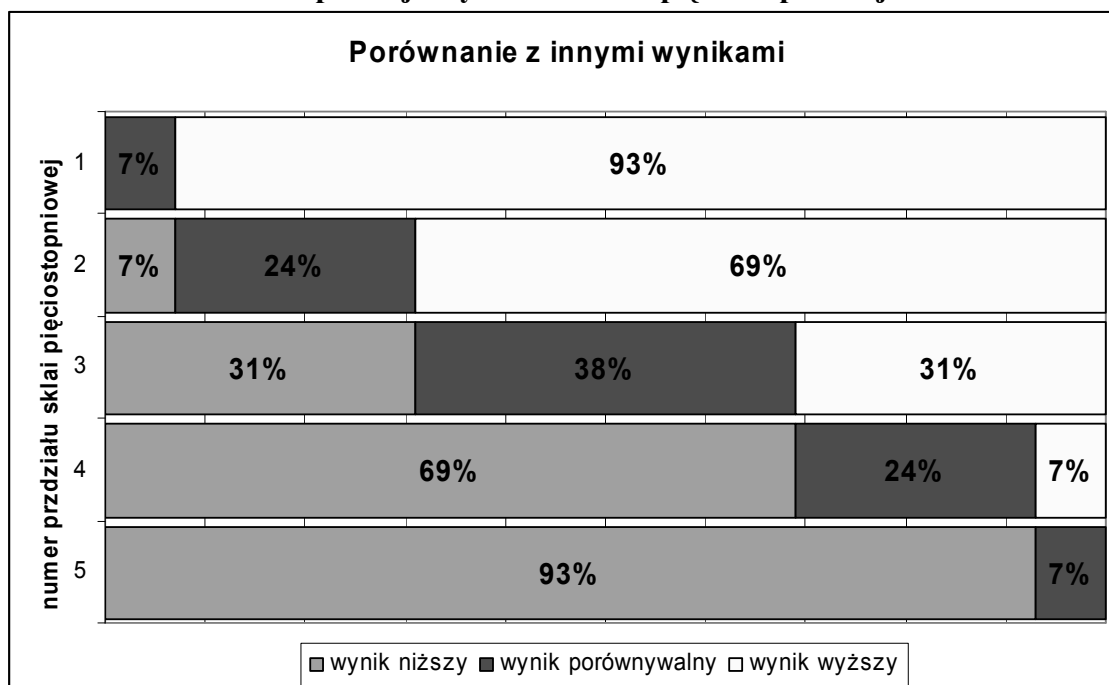


Wynik uczniowski np. w 6. staninie (6. przedziale skali standardowej dziewiątki) należy rozumieć tak, że 17% zdających uzyskało podobny wynik, 60% zdających uzyskało wynik niższy, a 23% osiągnęło wyniki wyższe.

• **skala pięciostopniowa** – tzw. **standardowa piątka**: znormalizowana pięciostopniowa skala standardowa, w której kolejne przedziały zawierają 7%, 24%, 38%, 24%, 7% wyników uporządkowanych od najmniejszego do największego; tę skalę wykorzystuje się do interpretowania wyników mniejszych zbiorów (np. zbiór średnich wyników szkół, gmin czy powiatów); opis wyniku odpowiadającego kolejnym stopniom skali to: niski, niżej średni, średni, wyżej średni, wysoki.



### Interpretacja wyniku na skali pięciostopniowej



Wynik np. gminy wyrażony na skali pięciostopniowej opisuje pozycję tego wyniku względem wyników innych gmin; dla przykładu wynik gminy w 4. przedziale oznacza, że 24% gmin uzyskało podobny wynik, 69% gmin miało wynik niższy, a 7% gmin osiągnęło wyższe wyniki.