



OKRĘGOWA KOMISJA EGZAMINACYJNA W ŁODZI

**ANALIZA WYNIKÓW
UCZNIÓW ROZWIĄZUJĄCYCH ARKUSZE
DOSTOSOWANE
EGZAMINU GIMNAZJALNEGO W ROKU 2009**

SPIS TREŚCI

I. DANE STATYSTYCZNE UCZNIÓW ROZWIĄZUJĄCYCH DOSTOSOWANE ARKUSZE EGZAMINACYJNE.....	4
II. WYNIKI UCZNIÓW SŁABO WIDZĄCYCH I NIEWIDOMYCH.....	6
• Informacja o arkuszach A4, A5, A6.....	6
• Podstawowe dane i wskaźniki statystyczne	6
III. WYNIKI UCZNIÓW SŁABO SŁYSZĄCYCH I NIESŁYSZĄCYCH	7
3.1 Część humanistyczna	7
• Informacja o arkuszu A7	7
• Podstawowe dane i wskaźniki statystyczne	9
3.2. Część matematyczno-przyrodnicza.....	10
• Informacja o arkuszu A7	10
• Podstawowe dane i wskaźniki statystyczne	12
3.3. Część językowa – język angielski	13
• Informacja o arkuszu A7	13
• Podstawowe dane i wskaźniki statystyczne	13
IV. WYNIKI UCZNIÓW Z TRUDNOŚCIAMI W UCZENIU SIĘ.....	14
4.1 Część humanistyczna	14
• Informacja o arkuszu A8	14
• Podstawowe dane i wskaźniki statystyczne	14
• Wyniki egzaminu z poszczególnych obszarów umiejętności	15
• Kartoteka z łatwościami zadań.....	17
4.2 Część matematyczno-przyrodnicza.....	19
• Informacja o arkuszu A8	19
• Podstawowe dane i wskaźniki statystyczne	19
• Wyniki egzaminu z poszczególnych obszarów umiejętności	20
• Kartoteka z łatwościami zadań.....	22
4.3 Część językowa – język angielski	24
• Informacja o arkuszu A8	24
• Podstawowe dane i wskaźniki statystyczne	24
• Wyniki egzaminu z poszczególnych obszarów umiejętności	25
• Łatwości zadań.....	26

I. DANE STATYSTYCZNE UCZNIÓW ROZWIĄZUJĄCYCH DOSTOSOWANE ARKUSZE EGZAMINACYJNE

Arkusze dostosowane w części humanistycznej oraz części matematyczno-przyrodniczej egzaminu gimnazjalnego w kwietniu 2009 roku rozwiązywało niecałe 2% zdających.

Symbol arkusza	Opis	Liczba uczniów		
		łódzkie	świętokrzyskie	Razem
A4	dla uczniów słabo widzących (czcionka 16 pkt)	26	13	39
A5	dla uczniów słabo widzących (czcionka 24 pkt)	9	7	16
A6	dla uczniów niewidomych (druk w piśmie Braille'a)	3	-	3
A7	dla uczniów słabo słyszących i niesłyszących	63	35	98
A8	dla uczniów upośledzonych w stopniu lekkim	515	253	768

Tabela 1. Liczba zdających z uwzględnieniem rodzaju dostosowanego arkusza egzaminacyjnego – GH 2009

Symbol arkusza	Opis	Liczba uczniów		
		łódzkie	świętokrzyskie	razem
A4	dla uczniów słabo widzących (czcionka 16 pkt)	26	13	39
A5	dla uczniów słabo widzących (czcionka 24 pkt)	9	7	16
A6	dla uczniów niewidomych (druk w piśmie Braille'a)	3	-	3
A7	dla uczniów słabo słyszących i niesłyszących	63	35	98
A8	dla uczniów upośledzonych w stopniu lekkim	516	253	769

Tabela 2. Liczba zdających z uwzględnieniem rodzaju dostosowanego arkusza egzaminacyjnego – GMP 2009

W kwietniu 2009 r. po raz pierwszy przeprowadzono trzecią część egzaminu gimnazjalnego – egzamin z języka obcego nowożytnego. Uczeń przystępował do egzaminu z tego języka obcego, którego uczył się w szkole jako przedmiotu obowiązkowego. Uczniowie szkół specjalnych, którzy nie realizowali w gimnazjum programu języka obcego, na mocy rozporządzenia MEN byli zwolnieni z trzeciej części egzaminu gimnazjalnego. Takich uczniów na terenie działania OKE w Łodzi było **120**.

Uczniowie, którzy rozwiązywali zadania z języka obcego nowożytnego, wybierali głównie język angielski, niewielka grupa uczniów – język niemiecki i tylko 9 uczniów wybrało język rosyjski (2 osoby w woj. łódzkim i 7 osób w woj. świętokrzyskim).

Symbol arkusza	Opis	Liczba uczniów		
		łódzkie	świętokrzyskie	razem
A4	dla uczniów słabo widzących (czcionka 16 pkt)	24	12	36
A5	dla uczniów słabo widzących (czcionka 24 pkt)	7	6	13
A6	dla uczniów niewidomych (druk w piśmie Braille'a)	3	-	3
A7	dla uczniów słabo słyszących i niesłyszących	55	31	86
A8	dla uczniów upośledzonych w stopniu lekkim	324	223	547

Tabela 3. Liczba zdających z uwzględnieniem rodzaju dostosowanego arkusza egzaminacyjnego – GJA 2009

Symbol arkusza	Opis	Liczba uczniów		
		łódzkie	świętokrzyskie	razem
A4	dla uczniów słabo widzących (czcionka 16 pkt)	2	1	3
A5	dla uczniów słabo widzących (czcionka 24 pkt)	2	1	3
A7	dla uczniów słabo słyszących i niesłyszących	8	4	12
A8	dla uczniów upośledzonych w stopniu lekkim	74	21	95

Tabela 4. Liczba zdających z uwzględnieniem rodzaju dostosowanego arkusza egzaminacyjnego – GJN 2009

II. WYNIKI UCZNIÓW SŁABO WIDZĄCYCH I NIEWIDOMYCH

- **Informacja o arkuszach A4, A5, A6**

Arkusze A4, A5, A6 powstały poprzez dostosowanie arkusza standardowego do potrzeb osób słabo widzących oraz niewidomych i różnią się od niego tylko wielkością czcionki (A4 - czcionka 16 pkt, A5 – czcionka 24 pkt). Arkusz A6 został przygotowany w piśmie Braille’a.

- **Podstawowe dane i wskaźniki statystyczne**

Poniższe tabele dają ogólny obraz tego, jak w okręgu łódzkim uczniowie rozwiązywali zadania w arkuszach dostosowanych (A4, A5, A6).

Test gimnazjalny w części humanistycznej dla uczniów słabo widzących i niewidomych w okręgu okazał się umiarkowanie trudny, a w części matematyczno-przyrodniczej egzaminu oraz z języka angielskiego trudny. Wśród zdających nikt nie zdobył maksymalnej liczby punktów. Najlepszy uczeń w części humanistycznej uzyskał 41 punktów, w części matematyczno-przyrodniczej 43 punkty, a z języka angielskiego – 45 punktów.

	OKE Łódź	Łódzkie	Świętokrzyskie
Liczba uczniów	58	38	20
Średnia	25,64	25,24	26,40
Łatwość testu	0,51	0,50	0,53
Odchylenie standardowe	8,04	7,65	8,90
Mediana	25,50	25,00	28,50
Dominanta	29	29	35
Minimum	6	6	11
Maksimum	41	41	38

Tabela 3. Podstawowe wskaźniki statystyczne dla arkuszy GH-A4,5,6-092

	OKE Łódź	Łódzkie	Świętokrzyskie
Liczba uczniów	58	38	20
Średnia	17,22	16,37	18,85
Łatwość testu	0,34	0,33	0,38
Odchylenie standardowe	7,91	7,63	8,37
Mediana	14,50	14,00	18,00
Dominanta	13	19	13
Minimum	6	6	9
Maksimum	43	43	37

Tabela 4. Podstawowe wskaźniki statystyczne dla arkuszy GMP-A4,5,6-092

	OKE Łódź	Łódzkie	Świętokrzyskie
Liczba uczniów	52	34	18
Średnia	19,56	18,21	22,11
Łatwość testu	0,39	0,36	0,44
Odchylenie standardowe	7,74	6,79	8,94
Mediana	17,50	17,00	20,00
Dominanta	14	14	20
Minimum	7	7	11
Maksimum	45	37	45

Tabela 5. Podstawowe wskaźniki statystyczne dla arkuszy GJA-A4,5,6-092

III. WYNIKI UCZNIÓW SŁABO SŁYSZĄCYCH I NIESŁYSZĄCYCH

3.1 Część humanistyczna

- Informacja o arkuszu A7

Zestaw zadań z zakresu przedmiotów humanistycznych skonstruowany wokół tematu *Bajki i baśnie* był przeznaczony do sprawdzenia opanowania wiadomości i umiejętności opisanych w standardach wymagań egzaminacyjnych i podstawie programowej przez uczniów słabo słyszających i niesłyszających kończących trzecią klasę gimnazjum.

Zestaw egzaminacyjny składający się z 29 zadań zawierał 22 zadania zamknięte, wśród których było 15 zadań wielokrotnego wyboru, 2 zadania typu „prawda-falsz” oraz 5 zadań z luką. Oprócz tego uczeń samodzielnie formułował odpowiedzi do 7 zadań otwartych: pięciu krótkiej odpowiedzi oraz dwóch rozszerzonej odpowiedzi. Na rozwiązanie wszystkich zadań przewidziano do 180 minut. Uczeń mógł otrzymać maksymalnie 50 punktów.

Poniżej zamieszczamy kartotekę testu *Bajki i baśnie*, który rozwiązywali uczniowie słabo słyszający i niesłyszający w **części humanistycznej** egzaminu gimnazjalnego. Zadania zostały uszeregowane według obszarów standardów wymagań egzaminacyjnych.

Obszar standardów wymagań egzam.	Numer zadania	Sprawdzana umiejętność Uczeń:	Sprawdzana czynność Uczeń:	Łatwość zadań	Liczba punktów
I. Czytanie i odbiór tekstów kultury	1.	wyszukuje informacje zawarte w tekstach	wyszukuje informacje w podanych hasłach słownikowych	0,91	2
	2.	czyta teksty kultury na poziomie dosłownym	wskazuje typowe postacie baśniowe	0,60	1
	3.	czyta teksty kultury na poziomie dosłownym	rozpoznaje wyznaczniki stosowane w baśniach	0,90	1
	4.	czyta teksty kultury na poziomie dosłownym	określa funkcję morału	0,52	1
	5.	dostrzega w odczytywanych tekstach środki wyrazu	rozpoznaje gatunki literackie	0,88	2
	7.	czyta teksty kultury na poziomie dosłownym	odczytuje, kim był I. Krasicki	0,92	1
	8.	wyszukuje informacje zawarte w tekstach	wyszukuje w tekście nazwę epoki historyczno-literackiej	0,86	1
	9.	wykorzystuje kontekst niezbędny do tekstów kultury	wskazuje wydarzenia, które miały miejsce w tym samym czasie	0,52	1
	10.	wykorzystuje kontekst niezbędny do interpretacji tekstów kultury	wskazuje źródło, w którym można znaleźć informacje o pisarzu	0,81	1
	12.	czyta teksty kultury na poziomie dosłownym	określa wiek na podstawie dat wyszukanych w tekście	0,60	1
	13.	wyszukuje informacje zawarte w tekstach	wyszukuje informacje w tekście popularnonaukowym	0,95	1
	14.	wyszukuje informacje zawarte w tekstach	odnajduje informacje na temat rodzaju tekstu	0,85	1
	15.	wykorzystuje kontekst niezbędny do interpretacji tekstów kultury	rozpoznaje rodzaj malarstwa	0,78	1

	16.	wyszukuje informacje zawarte w tekstach	określa umiejscowienie postaci na obrazie	0,80	1
	17.	czyta teksty kultury na poziomie dosłownym	określa, w jakiej roli wskazane postaci występują w wierszu	0,74	1
	18.	dostrzega w odczytywanych tekstach środki wyrazu	rozpoznaje funkcję wyrazu określającego	0,59	1
	19.	czyta teksty kultury na poziomie dosłownym i przenośnym	rozumie tekst wiersza	0,60	1
	20.	odnajduje związki przyczynowo-skutkowe	wskazuje przyczyny sytuacji opisanych w wierszu	0,31	2
	21.	dostrzega konteksty niezbędne do interpretacji tekstów kultury	rozpoznaje budowę i miejsca, w których się znajdują	0,88	3
	22.	wyszukuje informacje zawarte w tekstach	wyszukuje informacje w tekście baśni	0,57	1
	23.	czyta teksty kultury na poziomie dosłownym	wskazuje cechy różniące bohaterki tekstu	0,71	1
	24.	wyszukuje informacje zawarte w tekstach	wyszukuje informacje w tekście baśni	0,95	1
	25.	wyszukuje informacje zawarte w tekstach	wyszukuje informacje w tekście baśni	0,74	1
	26.	wyszukuje informacje zawarte w tekstach	wyszukuje informacje w tekście baśni	0,91	1
II. Tworzenie własnego tekstu	6.	formułuje argumenty uzasadniające własne stanowisko	podaje dwa argumenty uzasadniające określenie gatunku danego tekstu	0,39	1
	11.	analizuje i porządkuje informacje zawarte w tekstach kultury	ustala chronologię wydarzeń na podstawie informacji zawartych w tekście	0,72	1
	27.	tworzy tekst na zadany temat, spójny pod względem logicznym i składniowym	tworzy spójny tekst z podanych wypowiedzi	0,85	1
			tworzy spójny z podaną wypowiedzią tekst na zadany temat	0,67	1
	28.	tworzy tekst na zadany temat	pisze tekst zgodny z tematem – redaguje zaproszenie	0,51	2
			zachowuje spójność wypowiedzi	0,71	1
		buduje wypowiedź w formie zaproszenia poprawną pod względem językowym	pisze poprawnie pod względem językowym	0,62	1
	pisze poprawnie pod względem ortograficznym i interpunkcyjnym		0,66	1	
	29.	tworzy tekst na zadany temat, spójny pod względem logicznym	pisze tekst zgodny z tematem – redaguje opowiadanie	0,62	6
			zachowuje spójność wypowiedzi	0,60	1
		buduje wypowiedź w formie opowiadania poprawną pod względem językowym	pisze poprawnie pod względem językowym	0,21	2
			pisze poprawnie pod względem ortograficznym	0,53	1
			pisze poprawnie pod względem interpunkcyjnym	0,23	1

Tabela 6. Kartoteka testu „Bajki i baśnie” dla arkusza GH-A7-092 z łatwościami zadań dla OKE Łódź

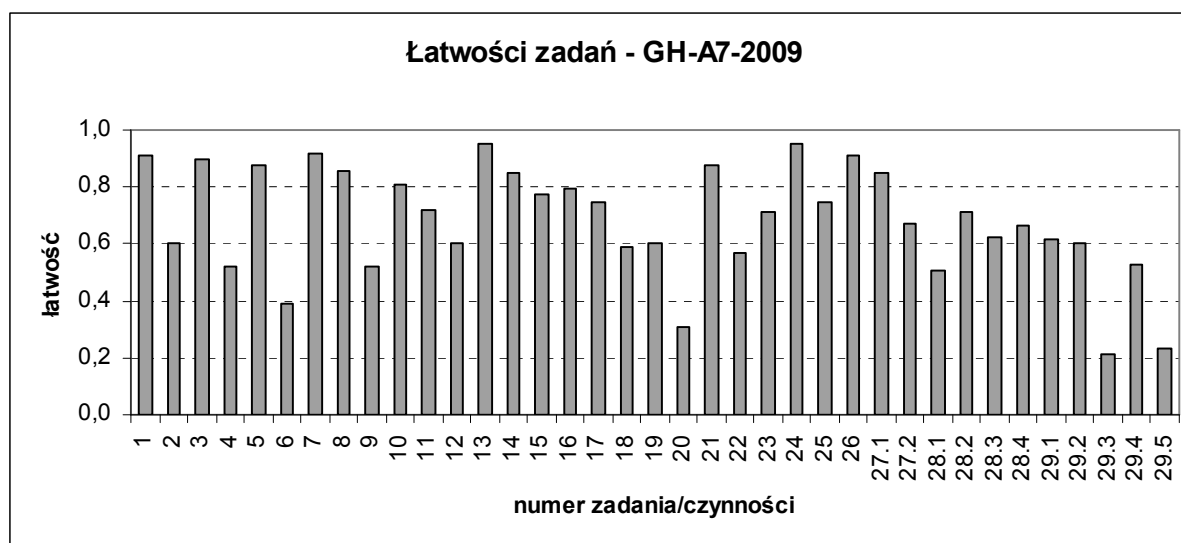
- **Podstawowe dane i wskaźniki statystyczne**

W okręgu łódzkim zadania arkusza A7 rozwiązywało 98 uczniów, w 34 szkołach województwa łódzkiego oraz w 27 szkołach województwa świętokrzyskiego.

	OKE Łódź	Łódzkie	Świętokrzyskie
Liczba uczniów	98	63	35
Średnia	33,59	32,67	35,26
Łatwość testu	0,67	0,65	0,71
Odchylenie standardowe	11,72	11,46	12,17
Mediana	38,00	37,00	40,00
Dominanta	41	41	47
Minimum	7	11	7
Maksimum	50	50	49

Tabela 7. Podstawowe wskaźniki statystyczne dla arkusza GH-A7-092

Średnie wyniki uzyskane przez uczniów okręgu łódzkiego w części humanistycznej egzaminu wskazują, że test był umiarkowanie trudny (łatwość 0,67). Gimnazjaliści woj. świętokrzyskiego uzyskali średnią wyższą niż uczniowie woj. łódzkiego, test egzaminacyjny okazał się dla nich nieco łatwiejszy.



Rys. 1. Łatwości zadań – GH-A7-2009

Najtrudniejsze dla zdających było zadanie 20., wymagające określenia przyczyny różnej sytuacji życiowej dwu bohaterów wiersza. Trudność zadania wyniknęła prawdopodobnie z dysfunkcji uczniów i posługiwania się przez nich na ogół słownictwem konkretnym, związanym z ich doświadczeniami życiowymi. W tekście I. Krasickiego znalazły się natomiast sformułowania o charakterze metaforycznym, rzadko dziś używane w dawnym znaczeniu nawet przez osoby bez dysfunkcji, np. malował wybornie, podobne twarze.

3.2. Część matematyczno-przyrodnicza

- **Informacja o arkuszu A7**

Zestaw egzaminacyjny GM-A7-092 z zakresu przedmiotów matematyczno-przyrodniczych dla uczniów słabo słyszących i niesłyszących składał się z 34 zadań, w tym 25 zadań zamkniętych wyboru wielokrotnego i 9 zadań otwartych (2 rozszerzonej odpowiedzi i 7 krótkiej odpowiedzi). Za poprawne rozwiązanie wszystkich zadań uczeń mógł otrzymać 50 punktów. Zadania obejmowały umiejętności i wiadomości zawarte w standardach wymagań egzaminacyjnych i podstawie programowej kształcenia ogólnego.

Poniżej zamieszczamy kartotekę testu, który rozwiązywali uczniowie słabo słyszący i niesłyszący w **części matematyczno-przyrodniczej** egzaminu gimnazjalnego. Zadania zostały uszeregowane według obszarów standardów wymagań egzaminacyjnych.

Obszar standardów wymagań egzam.	Numer zadania	Sprawdzana umiejętność Uczeń:	Sprawdzana czynność Uczeń:	Łatwość	Liczba punktów
I. Umiejętne stosowanie terminów, pojęć i procedur...	1.	wykonuje obliczenia w różnych sytuacjach praktycznych	stosuje w praktyce własności działań	0,78	1
	2.	stosuje terminy i pojęcia matematyczno-przyrodnicze	dobiera odpowiednie terminy geograficzne	0,77	1
	5.	wykonuje obliczenia w różnych sytuacjach praktycznych	oblicza różnicę długości rzek	0,77	1
	7.	wykonuje obliczenia w różnych sytuacjach praktycznych	oblicza średnią arytmetyczną	0,55	1
	10.	wykonuje obliczenia w różnych sytuacjach praktycznych	zamienia jednostki prędkości	0,26	1
	13.	stosuje terminy i pojęcia matematyczno-przyrodnicze	nazywa proces przedstawiony na schemacie	0,68	1
	14.	wykonuje obliczenia w różnych sytuacjach praktycznych	oblicza ilość tlenu zużytego podczas reakcji spalania	0,76	1
	15.	stosuje terminy i pojęcia	dobiera odpowiedni termin do opisu	0,82	1
	21.	posługuje się własnościami figur	wybiera wyrażenie do obliczenia pola wskazanej części koła	0,47	1
	24.	posługuje się własnościami figur	oblicza długość krawędzi figury na podstawie skali	0,66	1
	25.	posługuje się własnościami figur	oblicza obwód prostokąta	0,31	1
		29.	wykonuje obliczenia w różnych sytuacjach praktycznych	operuje procentami: - oblicza procent liczby	0,47
- wykonuje obliczenia				0,43	1
31.		wykonuje obliczenia w różnych sytuacjach praktycznych	oblicza koszt zakupów i resztę: - zapisuje ceny towarów	0,95	1
			- oblicza wartości towarów	0,89	1
			- oblicza koszt zakupów	0,76	1
			- oblicza resztę	0,62	1

	32.	stosuje terminy i pojęcia matematyczno-przyrodnicze	wybiera cechę charakterystyczną dla danego miasta	0,41	2
II. Wyszukiwanie i stosowanie informacji	3.	odczytuje informacje	wskazuje kraj na podstawie podanego kierunku	0,66	1
	4.	odczytuje informacje	odczytuje współrzędne punktu zaznaczonego na mapie	0,38	1
	6.	odczytuje informacje	odczytuje średnią wartość euro	0,93	1
	8.	operuje informacją	interpretuje informacje przedstawione w formie wykresu	0,78	1
	9.	operuje informacją	interpretuje informacje przedstawione w tabeli	0,63	1
	11.	operuje informacją	porównuje informacje na rysunku z opisem	0,81	1
	16.	operuje informacją	wskazuje prawidłowy opis rysunków	0,76	1
	27.	operuje informacją	interpretuje informacje z tabeli	0,72	1
				0,73	1
				0,77	1
30.	odczytuje informacje	na podstawie tabeli określa rozpuszczalność soli	0,72	1	
			0,81	1	
III. Wskazywanie i opisywanie faktów, związków i zależności...	12.	wskazuje prawidłowości w procesach, w funkcjonowaniu układów i systemów	wskazuje funkcję płatków w kwiecie	0,41	1
	17.	posługuje się językiem symboli i wyrażeń algebraicznych	uzupełnia równanie reakcji chemicznej podanymi wzorami substancji	0,54	1
	18.	wskazuje prawidłowości w procesach, w funkcjonowaniu układów i systemów	rozpoznaje cechę kwasu siarkowego	0,21	1
	19.	wskazuje prawidłowości w procesach, w funkcjonowaniu układów i systemów	wskazuje rysunek ilustrujący zjawisko odbicia światła	0,81	1
	20.	wskazuje prawidłowości w procesach, w funkcjonowaniu układów i systemów	rozdziela substancje źle przewodzące ciepło	0,50	1
	22.	posługuje się językiem symboli i wyrażeń algebraicznych	wybiera liczbę należącą do zbioru rozwiązań nierówności	0,39	1
	23.	posługuje się językiem symboli i wyrażeń algebraicznych	wybiera prawidłowy sposób rozwiązania równania	0,54	1
	26.	posługuje się językiem symboli i wyrażeń algebraicznych	przekształca wyrażenie algebraiczne: - redukuje wyrazy podobne	0,26	1
			- podstawia liczby w miejsce niewiadomych	0,46	1
			- oblicza wartość wyrażenia	0,26	1
28.	stosuje zintegrowaną wiedzę do objaśniania zjawisk przyrodniczych	opisuje schemat obiegu wody w przyrodzie	0,57	2	

IV. Stosowanie zintegrowanej wiedzy do rozwiązywania problemów	33.	tworzy i realizuje plan rozwiązania	stosuje właściwą metodę obliczania czasu trwania podróży	0,67	1
		opracowuje wyniki	oblicza czas trwania każdej podróży	0,52	1
			porównuje czasy trwania obu podróży i przedstawia wynik	0,22	1
	34.	tworzy model sytuacji problemowej	określa niewiadomą	0,38	1
			układa równanie zgodne z warunkami zadania	0,31	1
		tworzy i realizuje plan rozwiązania	rozwiązuje równanie stanowiące model problemu	0,31	1
			oblicza wartość drugiej niewiadomej	0,31	1

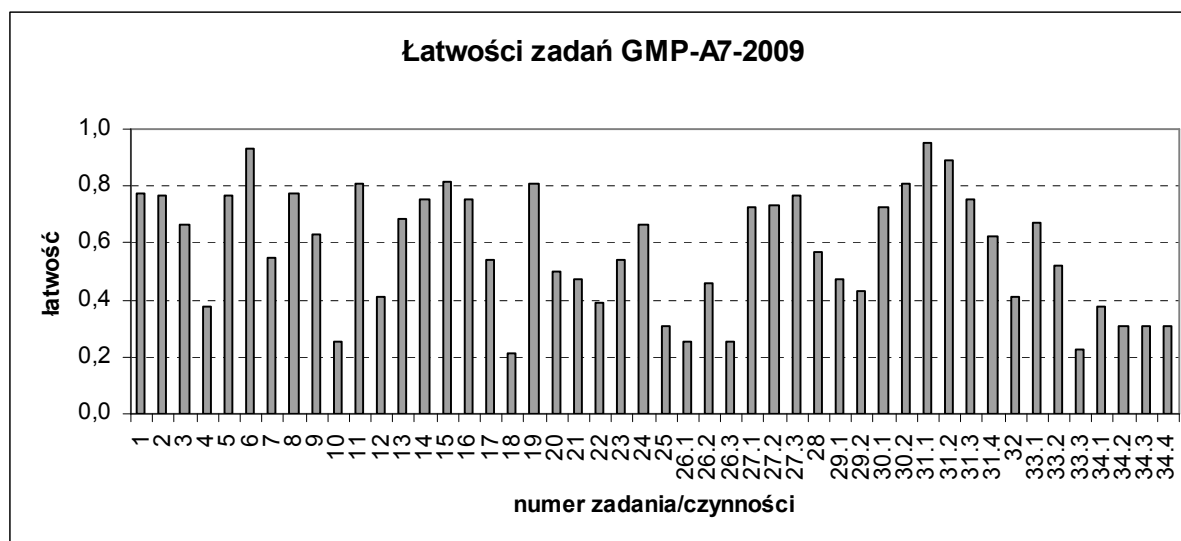
Tabela 8. Kartoteka testu GMP-A7-092 z łatwościami zadań dla OKE Łódź

- **Podstawowe dane i wskaźniki statystyczne**

W części matematyczno-przyrodniczej egzaminu gimnazjalnego uczniowie słabo słyszący i niesłyszący uzyskiwali wyniki, które pozwalają uznać test za umiarkowanie trudny. Wyniki uczniów woj. świętokrzyskiego są wyższe niż uczniów z woj. łódzkiego. Maksymalną liczbę punktów uzyskała w woj. łódzkim jedna osoba.

	OKE Łódź	Łódzkie	Świętokrzyskie
Liczba uczniów	98	63	35
Średnia	28,65	27,70	30,37
Łatwość testu	0,57	0,55	0,61
Odchylenie standardowe	11,02	10,24	12,28
Mediana	28	28	30
Dominanta	26	26	19
Minimum	5	10	5
Maksimum	50	50	49

Tabela 9. Podstawowe wskaźniki statystyczne dla arkusza GMP-A7-092.



Rys. 2. Łatwości zadań – GMP-A7-2009

3.3. Część językowa – język angielski

- **Informacja o arkuszu A7**

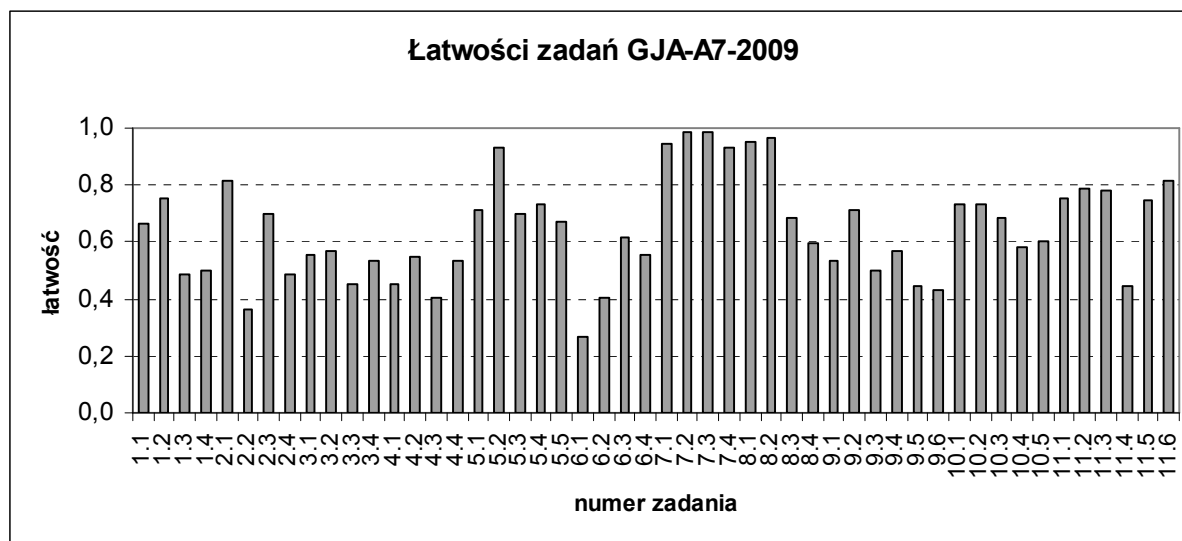
Arkusz A7 z języka angielskiego zawierał 11 wiązek zadań, obejmujących 50 jednopunktowych zadań zamkniętych. Arkusz egzaminacyjny z języków obcych dla uczniów niedosłyszających sprawdza umiejętności w dwóch obszarach standardów: odbiór czytanego tekstu (25 pkt) oraz reagowanie językowe (25 punktów). Gimnazjalista ma na rozwiązanie zadań 135 minut.

- **Podstawowe dane i wskaźniki statystyczne**

	OKE Łódź	Łódzkie	Świętokrzyskie
Liczba uczniów	86	55	31
Średnia	32,31	31,27	34,16
Łatwość testu	0,65	0,63	0,68
Odchylenie standardowe	9,63	9,26	10,14
Mediana	31	29	32
Dominanta	50	24	31
Minimum	14	17	14
Maksimum	50	50	50

Tabela 10. Podstawowe wskaźniki statystyczne dla arkusza GJA-A7-092.

Przeciętny gimnazjalista zdobywał ponad 60% możliwych do uzyskania punktów, co pozwala zakwalifikować test jako umiarkowanie trudny. Uczniowie słabo słyszący i niesłyszący w woj. świętokrzyskim uzyskali średnie wyniki wyższe niż w woj. łódzkim.



Rys. 3. Łatwości zadań – GJA-A7-2009

Najłatwiejszymi okazały się zadania 7. i 8., w których uczeń miał dobrać podpisy do obrazków. Natomiast najwięcej trudności sprawiło uczniom zadanie 6.

IV. WYNIKI UCZNIÓW Z TRUDNOŚCIAMI W UCZENIU SIĘ

4.1 Część humanistyczna

- **Informacja o arkuszu A8**

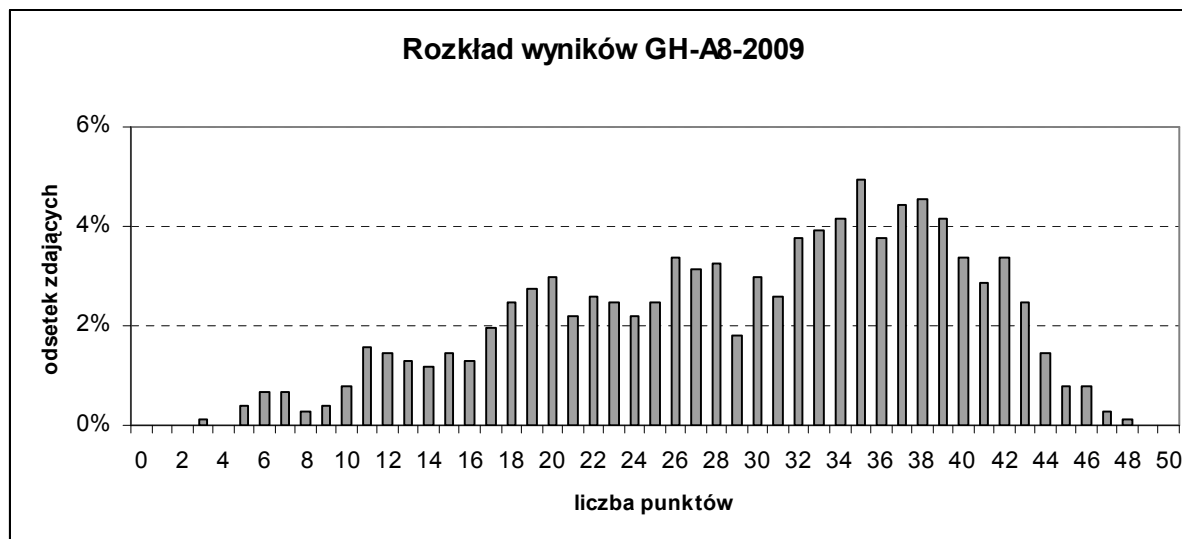
Zestaw zadań z zakresu przedmiotów humanistycznych skonstruowany wokół tematu *Przeszłość i przyszłość* miał na celu sprawdzenie opanowania wiadomości i umiejętności opisanych w standardach wymagań egzaminacyjnych i w podstawie programowej przez uczniów z upośledzeniem umysłowym w stopniu lekkim kończących trzecią klasę gimnazjalną.

- **Podstawowe dane i wskaźniki statystyczne**

	OKE Łódź	Łódzkie	Świętokrzyskie
Liczba uczniów	768	515	253
Średnia	29,40	30,48	27,21
Łatwość testu	0,59	0,61	0,54
Odchylenie standardowe	9,77	9,23	10,46
Mediana	31	32	28
Dominanta	35	35	39
Minimum	3	5	3
Maksimum	48	48	46

Tabela 11. Podstawowe wskaźniki statystyczne dla arkusza GH-A8-2009

Test dla uczniów rozwiązujących zadania arkusza A8 w części humanistycznej był umiarkowanie trudny. Dla uczniów woj. świętokrzyskiego test okazał się trudniejszy.



Rys. 4. Rozkład wyników uczniów z trudnościami w uczeniu się – GH-A8-2009

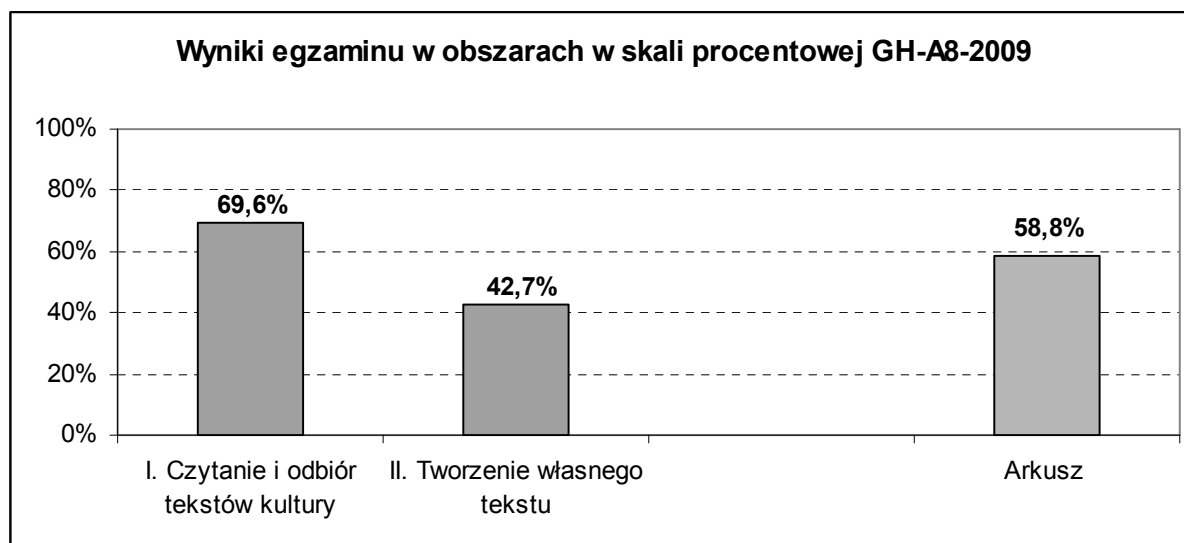
Rozkład wyników uczniowskich jest nieznacznie przesunięty w stronę wyników wysokich. Najczęściej występujący wynik 35 punktów uzyskało prawie 5% zdających w okręgu. Około 70% uczniów uzyskało wyniki z przedziału od 20 do 38 punktów.

- Wyniki egzaminu z poszczególnych obszarów umiejętności

Województwo	Liczba zdających	Czytanie i odbiór tekstów kultury	Tworzenie własnego tekstu	Wynik ogólny
		30 pkt	20 pkt	
łódzkie	515	21,39	9,09	30,48
świętokrzyskie	253	19,83	7,38	27,21
OKE Łódź	768	20,88	8,53	29,40

Tabela 12. Średnie wyniki – GH-A8-2009

W obu obszarach badanych umiejętności średnie wyniki w woj. łódzkim są wyższe niż średnie wyniki uczniów w woj. świętokrzyskim.



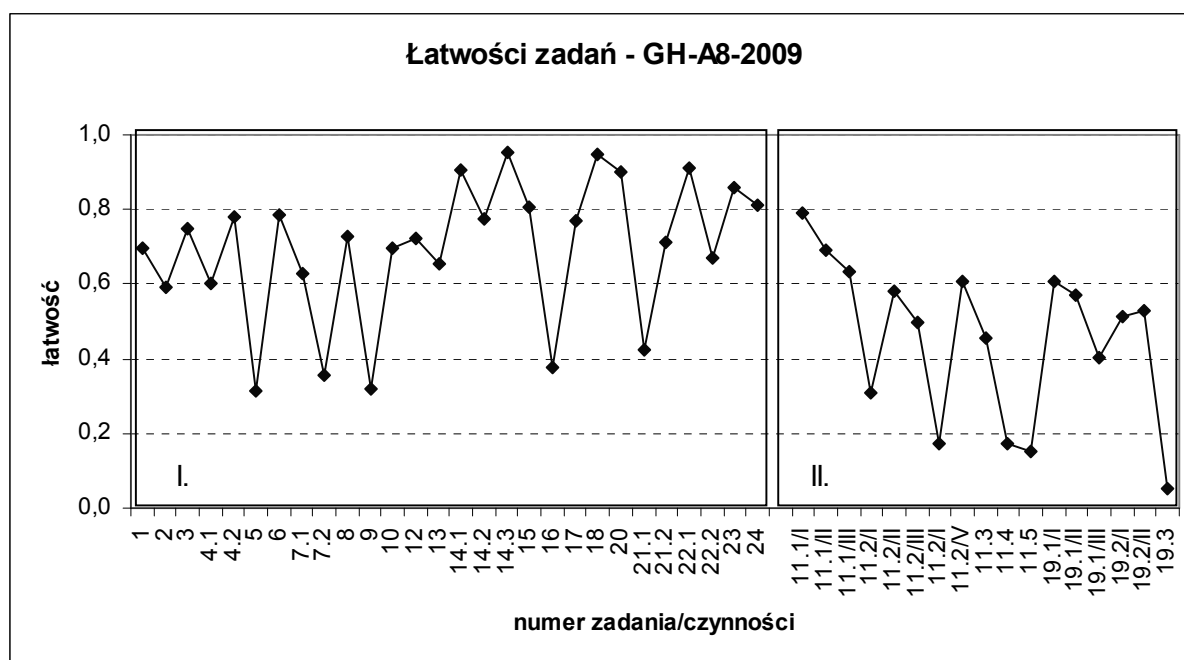
Rys. 5. Wyniki egzaminu dla uczniów z trudnościami w uczeniu się w obszarach umiejętności – GH-A8-2009

Gimnazjaliści otrzymali 69,6% punktów możliwych do zdobycia za umiejętność czytania i odbioru tekstów kultury oraz 42,7% punktów za tworzenie własnego tekstu. Podobna różnica w wynikach z obu obszarów standardów wymagań egzaminacyjnych dostrzegana jest również u uczniów bez dysfunkcji, rozwiązujących zadania arkusza standardowego.

Województwo	Czytanie i odbiór tekstów kultury	Tworzenie własnego tekstu	Łatwość testu
łódzkie	0,71	0,45	0,61
świętokrzyskie	0,66	0,37	0,54
OKE Łódź	0,70	0,43	0,59

Tabela 13. Łatwości obszarów umiejętności – arkusz GH-A8-2009

Wysoki wskaźnik łatwości danego obszaru umiejętności nie oznacza, że uczniowie równie dobrze poradzili sobie ze wszystkimi zadaniami odnoszącymi się do tego obszaru. Ilustruje to poniższy wykres.



Rys. 6. Zróżnicowanie łatwości zadań w obszarach umiejętności – GH-A8-2009

Poszczególne czynności/zadania w obrębie obszarów umiejętności mają zróżnicowaną łatwość. W obszarze czytania i odbioru tekstów kultury jest wiele zadań, których łatwość przekracza 0,8 (zadania łatwe), ale są i takie, których łatwości należą do przedziału 0,20÷0,40 (zadania trudne). Więcej zadań trudnych odnosi się do obszaru tworzenia własnego tekstu.

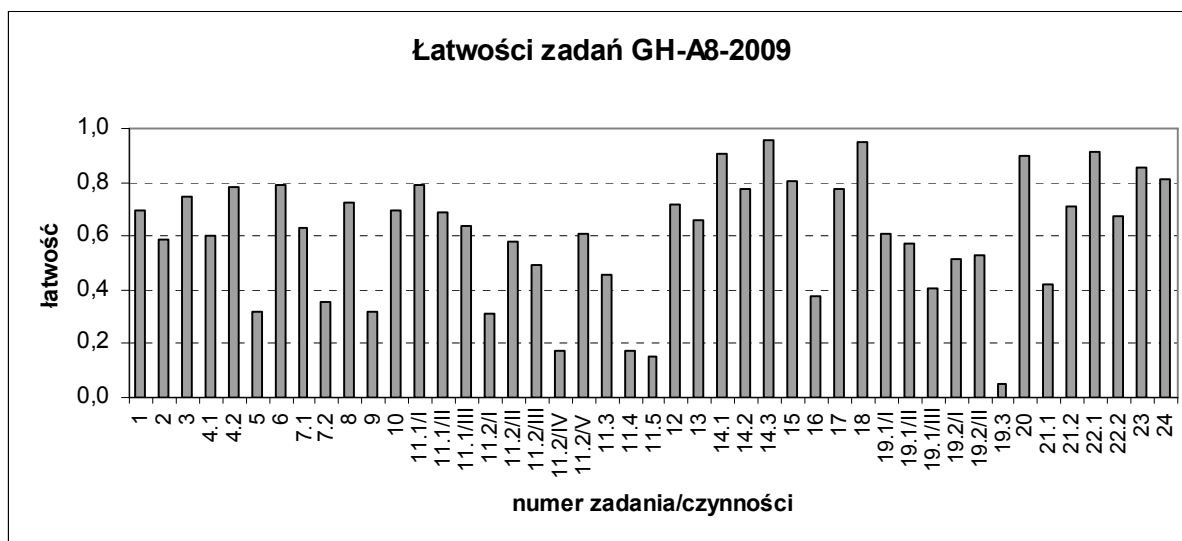
- Kartoteka z łatwościami zadań**

Poniższa tabela prezentuje kartotekę zestawu zadań pt. *Przeszłość i przyszłość* (GH-A8-092) oraz łatwości poszczególnych zadań uszeregowanych według obszarów standardów wymagań egzaminacyjnych.

Obszar standardów wymagań egz.	Nr zadania	Sprawdzana umiejętność Uczeń:	Sprawdzana czynność Uczeń:	Łatwość OKE Łódź	Liczba punktów
I. Czytanie i odbiór tekstów kultury	1.	wyszukuje informacje zawarte w różnych tekstach kultury	wyszukuje w tekście potrzebne informacje	0,70	2
	2.	wyszukuje informacje zawarte w różnych tekstach kultury	wyszukuje w tekście potrzebne informacje	0,59	1
	3.	interpretuje teksty kultury	wskazuje osobę mówiącą w wierszu	0,75	1
	4.	interpretuje teksty kultury	wskazuje, do kogo zwraca się osoba mówiąca w wierszu	0,60	1
		wyszukuje informacje zawarte w różnych tekstach kultury	wyszukuje w tekście potrzebne informacje	0,78	1
	5.	czyta tekst kultury na poziomie dosłownym	odczytuje dosłowne znaczenie treści wiersza	0,32	1
	6.	interpretuje teksty kultury	rozpoznaje uczucia osoby wypowiadającej się w wierszu	0,79	1
	7.	czyta tekst kultury na poziomie dosłownym	rozpoznaje malarstwo pejzażowe	0,63	1
		wyszukuje informacje zawarte w różnych tekstach kultury	wyszukuje na ilustracji potrzebne informacje	0,36	1
	8.	czyta tekst kultury na poziomie dosłownym	odczytuje dosłowne znaczenie fragmentu tekstu	0,73	2
	9.	interpretuje teksty kultury	interpretuje treść fragmentu tekstu	0,32	1
	10.	czyta tekst kultury na poziomie dosłownym	odczytuje dosłowne znaczenie fragmentu tekstu	0,70	1
	12.	wyszukuje informacje zawarte w różnych tekstach kultury	wyszukuje w tekście potrzebne informacje	0,72	1
	13.	czyta tekst kultury na poziomie dosłownym	odczytuje sens informacji zawartych w tekście	0,66	1
	14.	wyszukuje informacje zawarte w różnych tekstach kultury	wyszukuje w tekście potrzebne informacje	0,91	1
		interpretuje teksty kultury	odczytuje przenośne znaczenie podanego wyrażenia	0,78	1
		wyszukuje informacje zawarte w różnych tekstach kultury	wyszukuje w tekście potrzebne informacje	0,95	1
15.	czyta tekst kultury na poziomie przenośnym	odczytuje przenośne znaczenie podanego wyrażenia	0,80	1	
16.	dostrzega w tekstach środki wyrazu typowe dla tekstów kultury	dostrzega zdrobnienia	0,38	1	
17.	czyta tekst kultury na poziomie dosłownym	odczytuje dosłowne znaczenie fragmentu tekstu	0,77	1	

	18.	interpretuje teksty kultury	dostrzega pokrewieństwo postaci występujących w tekście	0,95	1	
	20.	czyta tekst kultury na poziomie dosłownym	rozpoznaje znaczenie wskazanego wyrażenia	0,90	1	
	21.	wyszukuje informacje zawarte w różnych tekstach kultury	wyszukuje w tekście potrzebne informacje	0,42	1	
		wykorzystuje konteksty niezbędne do interpretacji tekstów kultury	wykorzystuje wiedzę o konstytucji	0,71	1	
	22.	czyta tekst kultury na poziomie dosłownym	odczytuje dosłowne znaczenie treści diagramu	0,91	1	
		interpretuje teksty kultury	interpretuje treść diagramu	0,67	1	
	23.	wyszukuje informacje zawarte w różnych tekstach kultury	wyszukuje na diagramie potrzebne informacje	0,86	1	
	24.	czyta tekst kultury na poziomie dosłownym	odczytuje dosłowne znaczenie treści diagramu	0,81	1	
II. Tworzenie własnego tekstu	11.	redaguje list, w tym:				
		tworzy tekst na zadany temat	pisze o swoich planach na przyszłość	0,79	1	
		formułuje, porządkuje i wartościuje argumenty uzasadniające stanowisko własne lub cudze	uzasadnia własne stanowisko	0,69	1	
		tworzy teksty o charakterze informacyjnym lub perswazyjnym, dostosowane do sytuacji komunikacyjnej	formułuje pytanie do adresata listu	0,64	1	
		stosuje zasady organizacji tekstu, tworzy tekst spójny pod względem logicznym i składniowym	podaje miejscowość i datę	0,31	1	
			nałówek i podpis	0,58	1	
			formułę końcową	0,50	1	
			zachowuje układ graficzny listu	0,17	1	
			zachowuje spójność wypowiedzi	0,61	1	
		buduje wypowiedzi poprawne pod względem językowym	przestrzega poprawności językowej i stylistycznej	0,45	2	
			przestrzega poprawności ortograficznej	0,17	2	
			przestrzega poprawności interpunkcyjnej	0,15	2	
		19.	redaguje kartkę z pamiętnika, w tym:			
			tworzy tekst na zadany temat, stosuje zasady organizacji tekstu	przywołuje wydarzenie	0,61	1
				opisuje wydarzenie	0,57	1
				zapisuje w stosownym miejscu datę lub dzień tygodnia	0,40	1
tworzy tekst dostosowany do sytuacji komunikacyjnej	stosuje relację pierwszoosobową		0,52	1		
	stosuje czas przeszły		0,53	1		
buduje wypowiedzi poprawne pod względem językowym i stylistycznym	przestrzega poprawności językowej i stylistycznej oraz ortograficznej i interpunkcyjnej	0,05	1			

Tabela 14. Kartoteka zestawu „Przeszłość i przyszłość” – GH-A8-092 z łatwościami dla OKE Łódź



Rys. 7. Łatwości zadań arkusza niestandardowego GH-A8-2009

W obu obszarach standardów wymagań egzaminacyjnych znalazły się zadania sprawiające zdającym pewną trudność. Kłopoty mieli uczniowie ze zrozumieniem treści utworu poetyckiego czy zastosowaniem wskazanych środków wyrazu, a także z respektowaniem zasad ortografii i interpunkcji we własnym tekście.

4.2 Część matematyczno-przyrodnicza

• Informacja o arkuszu A8

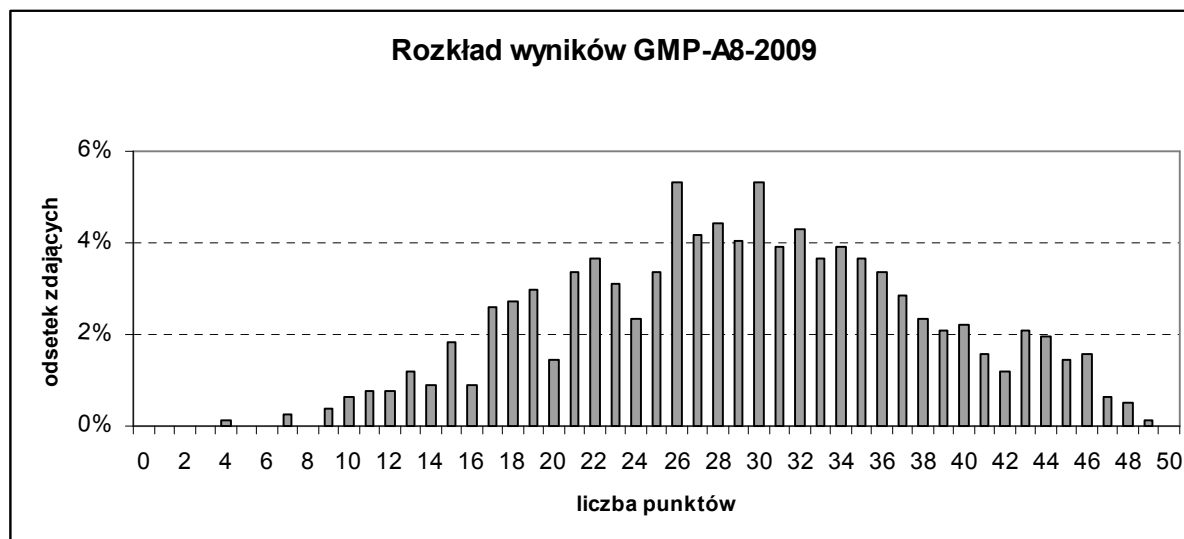
Zestaw egzaminacyjny z zakresu przedmiotów matematyczno-przyrodniczych *Jak mieszkamy* zawierał 24 zadania, w tym 17 zadań zamkniętych i 7 zadań otwartych. Na rozwiązanie zadań przewidziano 180 minut. Za poprawne rozwiązanie wszystkich zadań uczeń mógł otrzymać 50 punktów.

• Podstawowe dane i wskaźniki statystyczne

	OKE Łódź	Łódzkie	Świętokrzyskie
Liczba uczniów	769	516	253
Średnia	29,05	30,57	25,96
Łatwość testu	0,58	0,61	0,52
Odchylenie standardowe	8,84	8,75	8,19
Mediana	29	31	26
Dominanta	30	30	26
Minimum	4	4	7
Maksimum	49	49	48

Tabela 15. Podstawowe wskaźniki statystyczne – GMP-A8-2009

Test dla uczniów, rozwiązujących zadania arkusza A8, był umiarkowanie trudny (łatwość 0,58). Średni wynik w województwie łódzkim w części matematyczno-przyrodniczej jest wyższy niż województwie świętokrzyskim.



Rys. 8. Rozkład wyników uczniów z trudnościami w uczeniu się – GMP-A8-2009

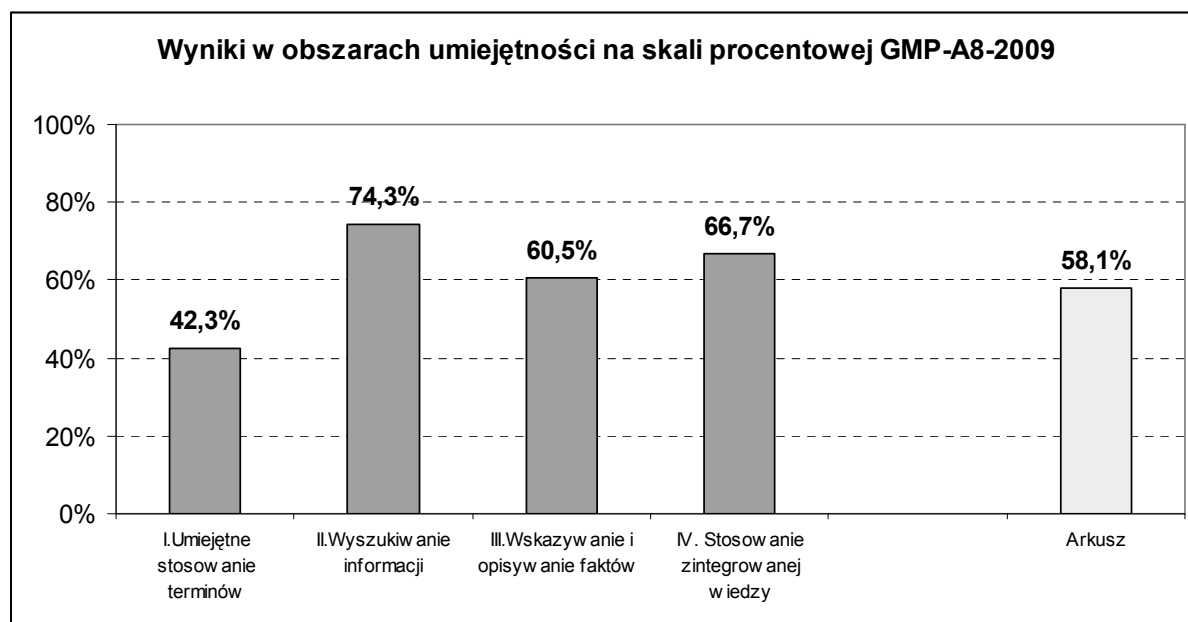
Największa koncentracja wyników występuje w przedziale od 26 do 32 punktów. Stosunkowo dużo jest wysokich wyników: ponad 8% uczniów uzyskało wyniki od 43 do 49 punktów.

- **Wyniki egzaminu z poszczególnych obszarów umiejętności**

Województwo	Liczba zdających	Umiejętne stosowanie terminów	Wyszukiwanie i stosowanie informacji	Wskazywanie i opisywanie faktów, związków...	Stosowanie zintegrowanej wiedzy i umiejętności...	Wynik ogólny
		20 pkt	15 pkt	9 pkt	6 pkt	
łódzkie	516	9,25	11,51	5,67	4,15	30,57
świętokrzyskie	253	6,85	10,41	5,00	3,70	25,96
OKE Łódź	769	8,46	11,15	5,45	4,00	29,05

Tabela 16. Średnie wyniki w obszarach standardów egzaminacyjnych – GMP-A8-2009

Średnie wyniki uczniów województwa łódzkiego są wyższe od średnich wyników uczniów województwa świętokrzyskiego o ponad 4 punkty. Przewaga uczniów województwa łódzkiego jest widoczna we wszystkich badanych testem obszarach umiejętności, najbardziej wyraźna w obszarze umiejętnego stosowania terminów.



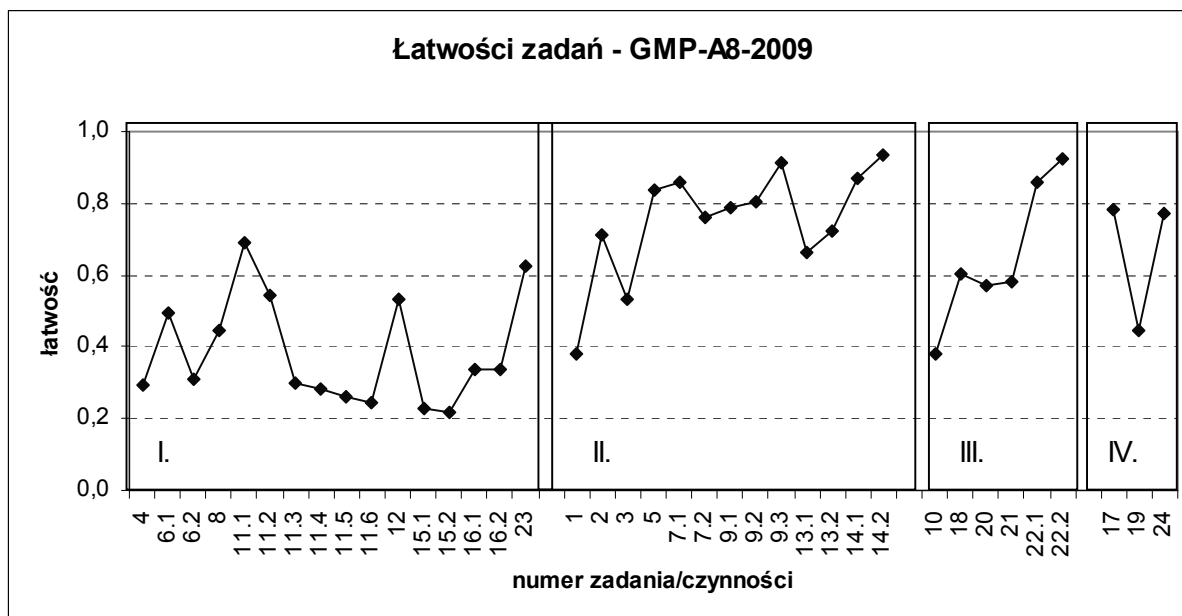
Rys. 9. Wyniki egzaminu dla uczniów z trudnościami w uczeniu się w obszarach umiejętności

Diagram przedstawiony powyżej ilustruje średni stopień opanowania obszarów umiejętności badanych testem. Uczniowie, którzy rozwiązywali zadania arkusza A8, najlepiej radzili sobie z zadaniami sprawdzającymi wyszukiwanie i stosowanie informacji oraz z zadaniami sprawdzającymi umiejętność stosowania zintegrowanej wiedzy do rozwiązywania problemów.

Województwo	Umiejętne stosowanie terminów ...	Wyszukiwanie i stosowanie informacji	Wskazywanie i opisywanie faktów, związków...	Stosowanie zintegrowanej wiedzy i umiejętności...	Łatwość testu
łódzkie	0,46	0,46	0,63	0,69	0,61
świętokrzyskie	0,34	0,42	0,56	0,62	0,52
OKE Łódź	0,42	0,45	0,61	0,67	0,58

Tabela 17. Łatwości w obszarach standardów – GMP-A8-2009

Wysoki wskaźnik łatwości danego obszaru umiejętności nie oznacza, że uczniowie równie dobrze poradzili sobie ze wszystkimi zadaniami, które sprawdzały ten obszar. Ilustruje to poniższy wykres. Poszczególne czynności/zadania w obrębie obszarów umiejętności mają zróżnicowaną łatwość. Najwięcej zadań trudnych było w I obszarze standardów wymagań edukacyjnych, czyli wśród zadań sprawdzających stosowanie terminów, pojęć i procedur z zakresu przedmiotów matematyczno-przyrodniczych.



Rys. 10. Zróżnicowanie łatwości zadań w obszarach umiejętności – GMP-A8-2009

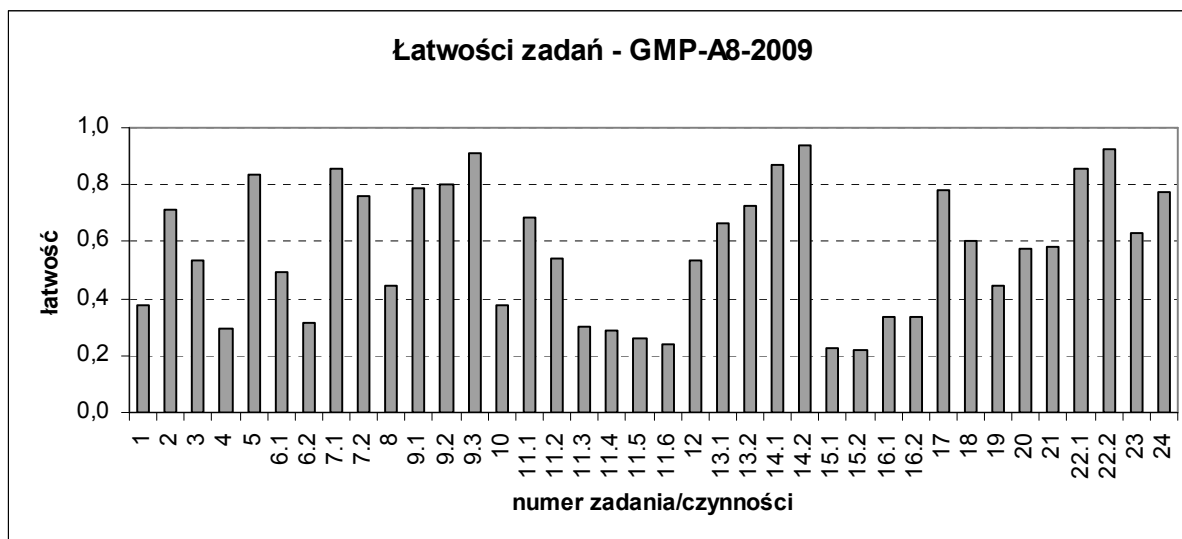
- **Kartoteka z łatwościami zadań**

Poniższa tabela prezentuje kartotekę zestawu zadań pt. *Jak mieszkamy* (GMP-A8-092) oraz łatwości poszczególnych zadań uszeregowanych według obszarów standardów wymagań egzaminacyjnych.

Obszar standardów wymagań egzam.	Nr zadania	Sprawdzana umiejętność Uczeń:	Sprawdzana czynność Uczeń:	Łatwość OKE Łódź	Liczba punktów
I. Umiejętne stosowanie terminów ...	4.	wykonuje obliczenia w różnych sytuacjach praktycznych	przelicza jednostki długości	0,30	1
	6.	wykonuje obliczenia w różnych sytuacjach praktycznych	oblicza różnicę liczb podanych w postaci dziesiętnej	0,49	1
				0,31	1
	8.	wykonuje obliczenia w różnych sytuacjach praktycznych	liczbę wyrażoną w postaci dziesiętnej zapisuje jako liczbę naturalną	0,44	1
	11.	wykonuje obliczenia w różnych sytuacjach praktycznych	wykonuje podstawowe działania arytmetyczne zgodne z treścią zadania	0,69	1
				0,54	1
				0,30	1
				0,28	1
0,26				1	
0,24	1				
12.	stosuje terminy i pojęcia matematyczno-przyrodnicze	określa pochodzenie włókien naturalnych i sztucznych	0,53	3	

	15.	wykonuje obliczenia w różnych sytuacjach praktycznych	oblicza długość boku prostokąta, znając pole powierzchni i długość drugiego boku	0,23	1
				0,22	1
	16.	wykonuje obliczenia w różnych sytuacjach praktycznych	oblicza ilość rozpuszczalnika potrzebną do przygotowania roztworu	0,34	1
	23.	stosuje terminy i pojęcia matematyczno-przyrodnicze	przyporządkowuje zwierzęta do odpowiednich gromad kręgowców	0,63	3
II. Wyszukiwanie i stosowanie informacji	1.	odczytuje informacje	nazywa kontynent przedstawiony na mapie	0,38	1
	2.	odczytuje informacje	rozpoznaje państwo na mapie Europy	0,71	1
	3.	odczytuje informacje	określa kierunki geograficzne	0,54	2
	5.	operuje informacją	porównuje informacje przedstawione na diagramie procentowym	0,84	2
	7.	odczytuje informacje		odczytuje informacje z diagramu słupkowego	0,86
0,76					1
II. Wyszukiwanie i stosowanie informacji	9.	operuje informacją	porównuje ułamki dziesiętne	0,79	1
				0,80	1
				0,91	1
	13.	operuje informacją	uzupełnia diagram, korzystając z danych zapisanych w tabeli	0,66	1
				0,72	1
	14.	operuje informacją	porównuje informacje przedstawione w tabeli	0,87	1
0,93				1	
III. Wskazywanie i opisywanie faktów ...	10.	wskazuje prawidłowości w procesach, w funkcjonowaniu układów i systemów	wskazuje surowce używane do produkcji materiałów budowlanych	0,38	2
	18.	posługuje się językiem symboli i wyrażeń algebraicznych	wskazuje wyrażenie algebraiczne opisujące wielokrotność	0,60	1
	20.	stosuje zintegrowaną wiedzę do objaśniania zjawisk przyrodniczych	określa skutki działania freonów	0,57	2
	21.	stosuje zintegrowaną wiedzę do objaśniania zjawisk przyrodniczych	podaje przykłady zagrożeń dla zdrowia człowieka wynikające z przebywania w hałasie	0,58	2
				22.	stosuje zintegrowaną wiedzę do objaśniania zjawisk przyrodniczych
0,92	1				
IV. Stosowanie zintegrowanej wiedzy ...	17.	stosuje techniki twórczego rozwiązywania problemów	wskazuje sposób postępowania w sytuacji zagrażającej zdrowiu człowieka	0,78	2
	19.	stosuje techniki twórczego rozwiązywania problemów	wskazuje działania, jakie należy podjąć, by ograniczyć zużycie energii	0,45	2
	24.	stosuje techniki twórczego rozwiązywania problemów	określa właściwe warunki życia zwierząt domowych	0,77	2

Tabela 18. Kartoteka zestawu „Jak mieszkamy” – GMP-A8-092 z łatwościami dla OKE Łódź



Rys. 11. Łatwości zadań arkusza niestandardowego – GMP-A8-2009

Wykres pokazuje zróżnicowanie zadań pod względem łatwości. Najtrudniejsze okazało się dla zdających wykonywanie obliczeń w różnych sytuacjach praktycznych.

4.3 Część językowa – język angielski

- **Informacja o arkuszu A8**

Arkusz zawierał 13 wiązek zadań, obejmujących 50 jednopunktowych zadań zamkniętych.

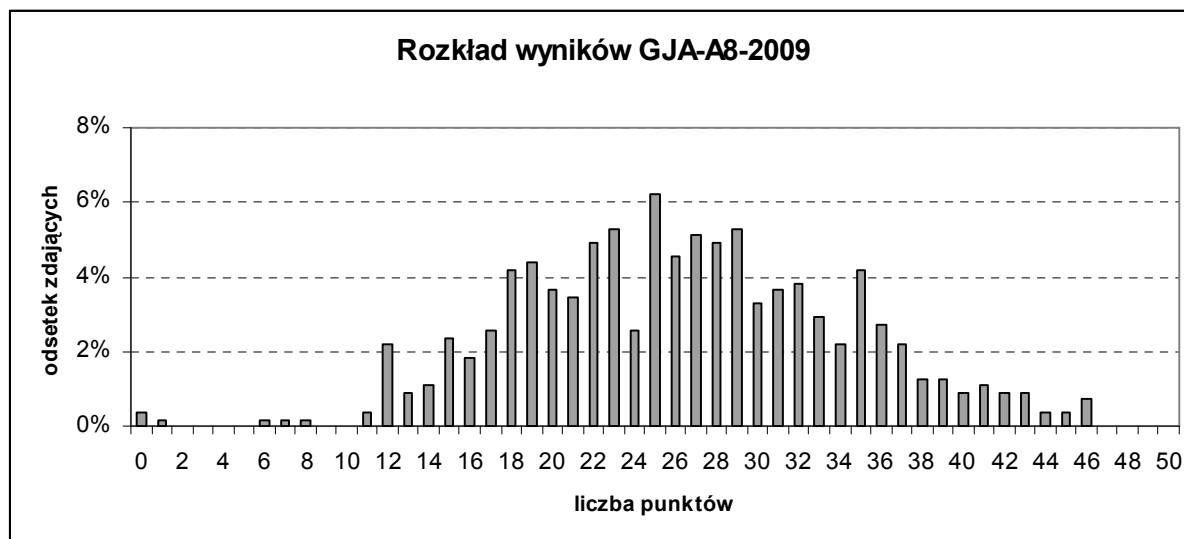
Wiązki zadań 1., 2., 3. (10 punktów) sprawdzały umiejętność odbioru tekstu słuchanego, zadania 5., 6., 7., 8. (20 punktów) sprawdzały umiejętność reagowania językowego, natomiast wiązki zadań od 9. do 13. (razem 20 punktów) sprawdzały umiejętność rozumienia tekstu czytanego. Gimnazjalista miał na rozwiązanie zadań 135 minut.

- **Podstawowe dane i wskaźniki statystyczne**

	OKE Łódź	Łódzkie	Świętokrzyskie
Liczba uczniów	547	324	223
Średnia	26,29	27,44	24,61
Łatwość testu	0,53	0,55	0,49
Odchylenie standardowe	7,94	7,58	8,15
Mediana	26	27	24
Dominanta	25	25	23
Minimum	0	7	0
Maksimum	46	46	46

Tabela 19. Podstawowe wskaźniki statystyczne – GJA-A8-2009

Test z języka angielskiego był dla zdających umiarkowanie trudny (łatwość 0,53). Średnie wyniki uczniów z województwa świętokrzyskiego są niższe i bardziej zróżnicowane niż wyniki uczniów z województwa łódzkiego.



Rys. 12. Rozkład wyników dla arkusza niestandardowego – GJA-A8-2009

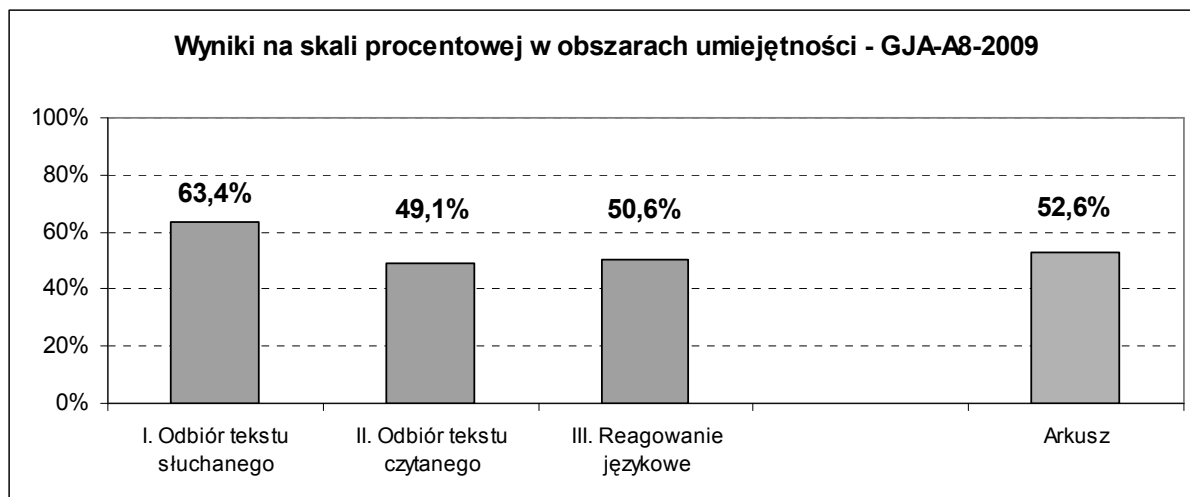
Najczęściej uzyskiwanym wynikiem było 25 punktów. Część uczniów w ogóle nie podjęła próby rozwiązania zadań arkusza egzaminacyjnego. Żaden uczeń nie uzyskał maksymalnej liczby punktów.

- **Wyniki egzaminu z poszczególnych obszarów umiejętności**

Województwo	Liczba zdających	Odbiór tekstu słuchanego	Odbiór tekstu czytanego	Reagowanie językowe	Wynik ogólny
		10 pkt	20 pkt	20 pkt	50 pkt
łódzkie	324	6,65	10,25	10,53	27,44
świętokrzyskie	223	5,89	9,20	9,52	24,61
OKE Łódź	547	6,34	9,82	10,12	26,29

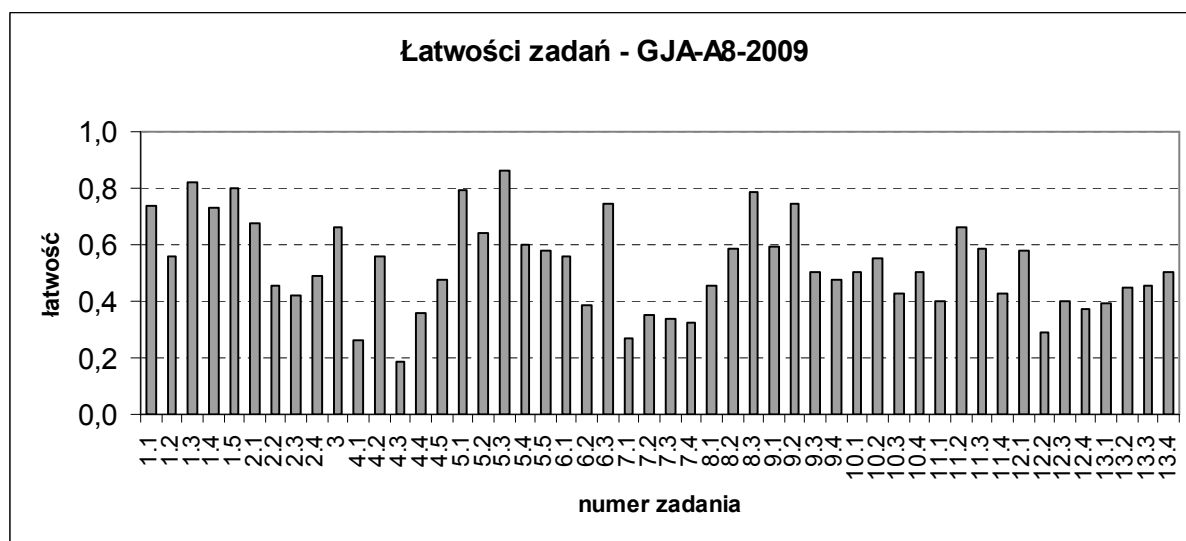
Tabela 20. Średnie wyniki w obszarach standardów egzaminacyjnych – GJA-A8-2009

Najłatwiejszymi zadaniami były zadania sprawdzające umiejętności słuchania ze zrozumieniem. Sprawności językowe związane z odbiorem tekstu czytanego i reagowaniem językowym zostały opanowane przez gimnazjalistów na podobnym poziomie.



Rys. 13. Wyniki egzaminu dla uczniów z trudnościami w uczeniu się w obszarach umiejętności – GJA-A8-2009

- **Łatwości zadań**



Rys. 14. Łatwości zadań arkusza niestandardowego – GJA-A8-2009

Wykres pokazuje zróżnicowanie zadań pod względem łatwości. Najtrudniejsze okazało się dla zdających zadanie 7., a najłatwiejsze – zadanie 1. oraz 5.