



**OKRĘGOWA KOMISJA EGZAMINACYJNA W ŁODZI**

**ANALIZA WYNIKÓW  
UCZNIÓW ROZWIĄZUJĄCYCH ARKUSZE  
DOSTOSOWANE  
EGZAMINU GIMNAZJALNEGO W ROKU 2008**



## SPIS TREŚCI

I. DANE STATYSTYCZNE UCZNIÓW ROZWIĄZUJĄCYCH DOSTOSOWANE ARKUSZE EGZAMINACYJNE.....	4
II. WYNIKI UCZNIÓW SŁABO WIDZĄCYCH I NIEWIDOMYCH.....	5
• Informacja o arkuszach A4, A5, A6.....	5
• Podstawowe dane i wskaźniki statystyczne .....	5
III. WYNIKI UCZNIÓW SŁABO SŁYSZĄCYCH I NIESŁYSZĄCYCH .....	6
3.1 Część humanistyczna .....	6
• Informacja o arkuszu A7 .....	6
• Podstawowe dane i wskaźniki statystyczne .....	8
3.2. Część matematyczno-przyrodnicza.....	8
• Informacja o arkuszu A7 .....	9
• Podstawowe dane i wskaźniki statystyczne .....	11
IV. WYNIKI UCZNIÓW Z TRUDNOŚCIAMI W UCZENIU SIĘ .....	12
4.1 Część humanistyczna .....	12
• Informacja o arkuszu A8 .....	12
• Podstawowe dane i wskaźniki statystyczne .....	12
• Wyniki egzaminu w obszarach umiejętności .....	14
• Kartoteka z łatwościami zadań.....	16
4.2 Część matematyczno-przyrodnicza.....	18
• Informacja o arkuszu A8 .....	18
• Podstawowe dane i wskaźniki statystyczne .....	19
• Wyniki egzaminu w obszarach umiejętności .....	21
• Kartoteka z łatwościami zadań.....	23

## I. DANE STATYSTYCZNE UCZNIÓW ROZWIĄZUJĄCYCH DOSTOSOWANE ARKUSZE EGZAMINACYJNE

Arkusze dostosowane w **części humanistycznej** egzaminu gimnazjalnego w kwietniu 2008 roku rozwiązywało niecałe 2% zdających.

Symbol arkusza	Opis	Liczba uczniów		
		łódzkie	świętokrzyskie	Razem
A4	dla uczniów słabo widzących (czcionka 16 pkt)	21	11	32
A5	dla uczniów słabo widzących (czcionka 24 pkt)	2	4	9
A6	dla uczniów niewidomych (druk w piśmie Braille'a)	1	1	2
A7	dla uczniów słabo słyszących i niesłyszących	64	29	93
A8	dla uczniów upośledzonych w stopniu lekkim	587	269	856

**Tabela 1.** Liczba zdających z uwzględnieniem rodzaju dostosowanego arkusza egzaminacyjnego – GH 2008

Arkusze dostosowane w **części matematyczno-przyrodniczej** egzaminu gimnazjalnego w kwietniu 2008 roku rozwiązywało niecałe 2% zdających.

Symbol arkusza	Opis	Liczba uczniów		
		łódzkie	świętokrzyskie	razem
A4	dla uczniów słabo widzących (czcionka 16 pkt)	21	11	32
A5	dla uczniów słabo widzących (czcionka 24 pkt)	2	4	6
A6	dla uczniów niewidomych (druk w piśmie Braille'a)	1	1	2
A7	dla uczniów słabo słyszących i niesłyszących	64	29	93
A8	dla uczniów upośledzonych w stopniu lekkim	587	270	857

**Tabela 2.** Liczba zdających z uwzględnieniem rodzaju dostosowanego arkusza egzaminacyjnego – GMP 2008

## II. WYNIKI UCZNIÓW SŁABO WIDZĄCYCH I NIEWIDOMYCH

- **Informacja o arkuszach A4, A5, A6**

Arkusze A4, A5, A6 powstały poprzez dostosowanie arkusza standardowego do potrzeb osób słabo widzących i niewidomych i różnią się od niego tylko wielkością czcionki (A4 - czcionka 16 pkt, A5 – czcionka 24 pkt). Arkusz A6 jest przygotowywany w piśmie Braille'a.

- **Podstawowe dane i wskaźniki statystyczne**

Poniższe tabele dają ogólny obraz tego, jak w okręgu łódzkim uczniowie rozwiązujący zadania w arkuszach dostosowanych (A4, A5, A6) poradzili sobie z testem w porównaniu z uczniami w kraju. Uczniowie województwa łódzkiego w części humanistycznej i matematyczno-przyrodniczej uzyskali wyniki o ponad dwa punkty wyższe niż uczniowie w kraju.

Test humanistyczny był dla uczniów słabo widzących w okręgu i kraju umiarkowanie trudny, a w części matematyczno-przyrodniczej egzaminu trudny.

Wśród uczniów niedowidzących z województwa łódzkiego i świętokrzyskiego nikt nie zdobył maksymalnej liczby punktów. Najlepszy uczeń w części humanistycznej uzyskał 45 punktów, a w części matematyczno-przyrodniczej 49 punktów.

	OKE Łódź	Łódzkie	Świętokrzyskie	Kraj
<b>Liczba uczniów</b>	40	24	16	654
<b>Średnia</b>	27,80	29,54	25,19	27,17
<b>Łatwość testu</b>	0,56	0,59	0,50	0,54
<b>Odchylenie standardowe</b>	9,48	10,08	8,11	10,19
<b>Mediana</b>	26	31	23	27
<b>Dominanta</b>	23	26	23	23
<b>Minimum</b>	12	12	15	3
<b>Maksimum</b>	45	45	42	50

Tabela 3. Podstawowe wskaźniki statystyczne dla arkuszy GH-A4,5,6-082

	OKE Łódź	Łódzkie	Świętokrzyskie	Kraj
<b>Liczba uczniów</b>	40	24	16	651
<b>Średnia</b>	24,75	23,92	26,00	21,61
<b>Łatwość testu</b>	0,49	0,48	0,52	0,43
<b>Odchylenie standardowe</b>	10,77	12,02	8,79	9,48
<b>Mediana</b>	21	21	21	20
<b>Dominanta</b>	18	21	18	20
<b>Minimum</b>	10	10	41	2
<b>Maksimum</b>	49	49	15	50

Tabela 4. Podstawowe wskaźniki statystyczne dla arkuszy GMP-A4,5,6-082

### III. WYNIKI UCZNIÓW SŁABO SŁYSZĄCYCH I NIESŁYSZĄCYCH

#### 3.1 Część humanistyczna

- **Informacja o arkuszu A7**

Zestaw zadań z zakresu przedmiotów humanistycznych skonstruowany wokół tematu „*W górach*” był przeznaczony do sprawdzenia opanowania wiadomości i umiejętności opisanych w standardach wymagań egzaminacyjnych i podstawie programowej przez uczniów słabo słyszających i niesłyszających kończących trzecią klasę gimnazjum.

Zestaw egzaminacyjny składający się z 27 zadań zawierał 18 zadań zamkniętych, wśród których było 17 zadań wyboru wielokrotnego i 1 zadanie typu „prawda-falsz” oraz 9 zadań otwartych, do których uczeń samodzielnie formułował odpowiedź. Na rozwiązanie wszystkich zadań przewidziano do 180 minut. Uczeń mógł otrzymać maksymalnie 50 punktów.

Poniżej zamieszczamy kartotekę testu „*W górach*”, który rozwiązywali uczniowie słabo słyszający i niesłyszający w części humanistycznej egzaminu gimnazjalnego. Zadania zostały uszeregowane według obszarów standardów wymagań egzaminacyjnych.

Obszar standardów wymagań egzam.	Numer zadania	Sprawdzana umiejętność	Sprawdzana czynność	Latwość zadań	Liczba punktów
		Uczeń:	Uczeń:		
I. Czytanie i odbiór tekstów kultury	1.	czyta teksty kultury na poziomie dosłownym	rozpoznaje temat tekstu	0,62	1
	2.	wyszukuje informacje zawarte w różnych tekstach kultury	wyszukuje informacje zawarte w tekście	0,91	1
	4.	czyta teksty kultury na poziomie dosłownym	ocenia prawdziwość podanych zdań w odniesieniu do tekstu	0,61	2
	5.	dostrzega w odczytywanych tekstach środki wyrazu typowe dla tekstów literackich i publicystycznych	określa formę wypowiedzi	0,82	1
	6.	czyta teksty kultury na poziomie dosłownym	wskazuje narratora	0,47	1
	7.	czyta teksty kultury na poziomie dosłownym	określa czas akcji	0,71	1
	8.	czyta teksty kultury na poziomie dosłownym	nazywa uczucia bohaterów tekstu	0,53	1
	9.	odnajduje związek przyczynowo-skutkowy	dostrzega związek przyczynowo-skutkowy	0,62	1
	11.	interpretuje teksty kultury, uwzględniając intencje nadawcy	odczytuje intencję nadawcy tekstu	0,94	1
	12.	czyta teksty kultury na poziomie dosłownym	rozpoznaje temat tekstu	0,59	1
	13.	interpretuje teksty kultury, uwzględniając intencje nadawcy	rozpoznaje zalecenie i odróżnia od pytania, argumentu, zarzutu	0,63	1
	14.	dostrzega zależności przyczynowo-skutkowe przedstawione w tekście	określa przyczynę działań opisanych w tekście	0,87	1
	15.	wyszukuje informacje zawarte w różnych tekstach kultury	wypisuje z tekstu odpowiednie wyrazy	0,92	2
	16.	wyszukuje informacje zawarte w różnych tekstach kultury	wyszukuje informacje z opisu diagramu	0,83	1

	17.	wyszukuje informacje zawarte w różnych tekstach kultury	wyszukuje informacje przedstawione na diagramie	0,88	1
	18.	czyta teksty kultury na poziomie dosłownym	ocenia prawdziwość podanych zdań w odniesieniu do tekstu	0,71	
				0,62	
	19.	dostrzega w odczytywanych tekstach środki wyrazu typowe dla tekstów literackich	rozpoznaje rymy	0,51	1
	20.	dostrzega w odczytywanych tekstach środki wyrazu typowe dla tekstów literackich	rozpoznaje wykrzyknienie	0,95	1
	21.	dostrzega w odczytywanych tekstach środki wyrazu typowe dla tekstów literackich	rozpoznaje epitety	0,09	1
	22.	interpretuje teksty kultury, uwzględniając intencje nadawcy	określa uczucia wyrażone w wierszu	0,72	1
	23.	wyszukuje informacje zawarte w różnych tekstach kultury	wypisuje z tekstu odpowiednie wersy	0,55	2
	24.	czyta teksty kultury na poziomie dosłownym	określa treść fotografii	0,85	1
25.	czyta teksty kultury na poziomie dosłownym	analizuje kompozycję	0,62	1	
<b>II. Tworzenie własnego tekstu</b>	3.	przetwarza informacje zawarte w tekstach kultury	zaznacza na osi czasu podane wydarzenia	0,70	2
	10.	porządkuje informacje zawarte w tekstach kultury	porządkuje chronologicznie podane wydarzenia	0,54	2
	26.	tworzy tekst o charakterze informacyjnym	pisze zaproszenie, uwzględniając potrzebne informacje	0,57	2
		tworzy tekst na zadany temat, spójny pod względem logicznym	zachowuje spójność wypowiedzi	0,61	1
		buduje wypowiedź w formie zaproszenia poprawną pod względem językowym	pisze poprawnie pod względem językowym	0,51	1
	pisze poprawnie pod względem ortograficznym i interpunkcyjnym		0,63	1	
	27.	tworzy tekst na zadany temat, spójny pod względem logicznym	tworzy tekst zgodny z tematem	0,76	7
			zachowuje spójność wypowiedzi	0,75	1
		buduje wypowiedź w formie sprawozdania, poprawną pod względem językowym i stylistycznym	pisze poprawnie pod względem językowym i stylistycznym	0,41	3
			pisze poprawnie pod względem ortograficznym	0,75	1
			pisze poprawnie pod względem interpunkcyjnym	0,55	1

Tabela 5. Kartoteka testu „W górach” dla arkusza GH-A7-082 z łatwościami zadań dla OKE Łódź

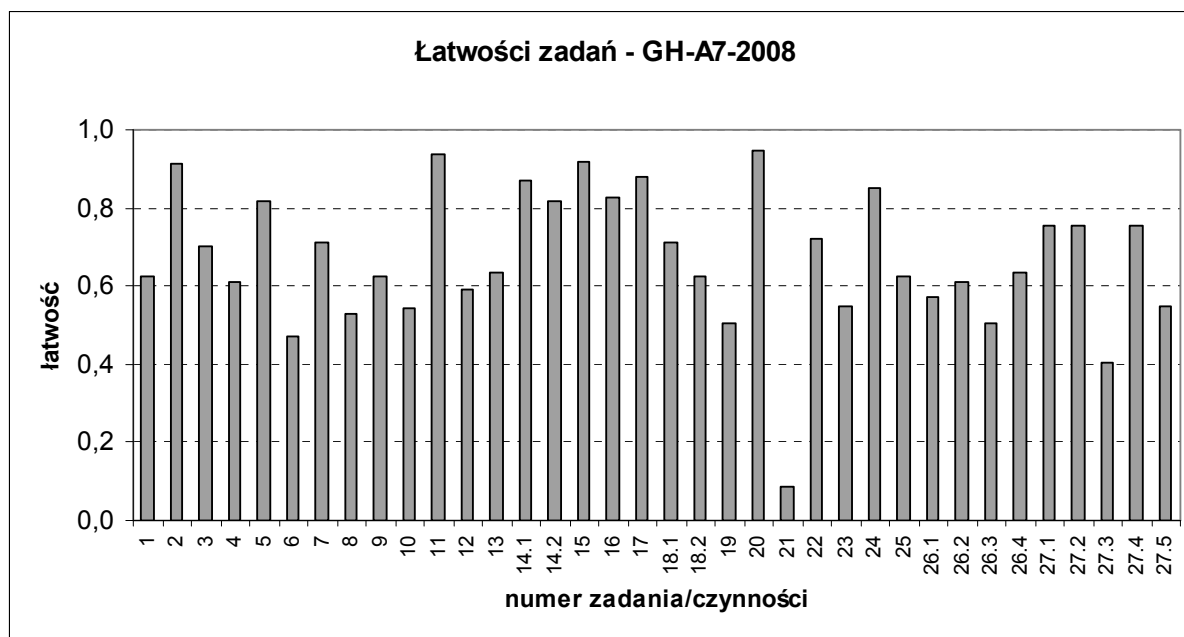
- **Podstawowe dane i wskaźniki statystyczne**

W okręgu łódzkim zadania arkusza A7 rozwiązywało 93 uczniów, w 27 szkołach województwa łódzkiego oraz w 17 szkołach województwa świętokrzyskiego.

	OKE Łódź	Łódzkie	Świętokrzyskie	Kraj
<b>Liczba uczniów</b>	93	64	29	1072
<b>Średnia</b>	33,42	33,7	32,79	35,35
<b>Łatwość testu</b>	0,69	0,67	0,65	0,71
<b>Odchylenie standardowe</b>	12,36	11,41	14,43	10,54
<b>Mediana</b>	37	35	39	38
<b>Dominanta</b>	45	41	44	14
<b>Minimum</b>	6	9	6	2
<b>Maksimum</b>	50	50	50	50

Tabela 6. Podstawowe wskaźniki statystyczne dla arkusza GH-A7-082

Średnie wyniki uzyskane przez uczniów okręgu łódzkiego w części humanistycznej egzaminu są niższe od krajowych; dla uczniów okręgu test był umiarkowanie trudny (łatwość 0,69), a dla przeciętnego ucznia w kraju – łatwy (łatwość 0,71). Gimnazjaliści woj. świętokrzyskiego uzyskali średnią niższą niż uczniowie woj. łódzkiego, test egzaminacyjny okazał się dla nich trudniejszy.



Najtrudniejszym okazało się dla zdających zadanie 21. wymagające wskazywania w przytoczonym tekście dwu epitetów. Trudność zadania wynika prawdopodobnie z dysfunkcji uczniów, dla których przymiotnik „zieleńsza” stanowi bezsprzecznie określenie, natomiast wyraz „nagła” kojarzy im się zapewne z czasownikiem, z dzianiem się, a nie cechą. Za wskazanie tylko jednego epitetu uczniowie nie otrzymywali punktu.



### 3.2. Część matematyczno-przyrodnicza

- **Informacja o arkuszu A7**

Zestaw egzaminacyjny GM-A7-082 z zakresu przedmiotów matematyczno-przyrodniczych dla uczniów słabo słyszających i niesłyszających składał się z 34 zadań, w tym 25 zadań zamkniętych wyboru wielokrotnego i 9 zadań otwartych (3 zadań rozszerzonej odpowiedzi i 6 zadań krótkiej odpowiedzi). Za poprawne rozwiązanie wszystkich zadań uczeń mógł otrzymać 50 punktów. Zadania obejmowały umiejętności i wiadomości zawarte w standardach wymagań egzaminacyjnych i podstawie programowej kształcenia ogólnego.

Poniżej zamieszczamy kartotekę testu, który rozwiązywali uczniowie słabo słyszający i niesłyszający w części matematyczno-przyrodniczej egzaminu gimnazjalnego. Zadania zostały uszeregowane według obszarów standardów wymagań egzaminacyjnych.

Obszar standardów wymagań egzam.	Numer zadania	Sprawdzana umiejętność  Uczeń:	Sprawdzana czynność  Uczeń:	Łatwość	Liczba punktów
I. Umiejętne stosowanie terminów, pojęć i procedur...	1.	stosuje terminy i pojęcia matematyczno-przyrodnicze	określa powietrze jako mieszaninę jednorodną gazów	0,20	1
	7.	wykonuje obliczenia w różnych sytuacjach praktycznych	oblicza procent liczby	0,54	1
	11.	stosuje terminy i pojęcia matematyczno-przyrodnicze	określa budowę porostu	0,14	1
	14.	posługuje się własnościami figur	określa wielkość pól narysowanych trójkątów	0,38	1
	15.	stosuje terminy i pojęcia matematyczno-przyrodnicze	określa współrzędne geograficzne punktu	0,33	1
	16.	stosuje terminy i pojęcia matematyczno-przyrodnicze	nazywa kraje należące do Europy Środkowo-Wschodniej	0,70	1
	17.	stosuje terminy i pojęcia matematyczno-przyrodnicze	rozpoznaje obiekt zaznaczony na mapie	0,72	1
	18.	posługuje się własnościami figur	określa skalę mianowaną mapy	0,49	1
	19.	wykonuje obliczenia w różnych sytuacjach praktycznych	oblicza średnią arytmetyczną	0,55	1
	20.	stosuje terminy i pojęcia matematyczno-przyrodnicze	podaje nazwę planety	0,35	1
	29.	wykonuje obliczenia w różnych sytuacjach praktycznych	stosuje obliczenia procentowe	0,32	1
				0,17	1
31.	stosuje terminy i pojęcia matematyczno-przyrodnicze	stosuje odpowiednie nazwy geograficzne – uzupełnia opis rysunku	0,72	1	

II. Wyszukiwanie i stosowanie informacji	9.	odczytuje informacje	wskazuje narząd, który jest częścią układu oddechowego	0,82	1
	12.	odczytuje informacje	rozpoznaje schematy obwodów, w których płynie prąd elektryczny	0,42	1
	22.	operuje informacją	przetwarza informacje przedstawione w formie wykresu	0,34	1
	23.	operuje informacją	selekcjonuje informacje z wykresu	0,82	1
	26.	operuje informacją	określa różnice w wyglądzie sosny na podstawie warunków, w jakich ona rośnie	0,54	4
	28.	odczytuje informacje	odczytuje procentowy i ułamkowy udział składników mineralnych w ciele człowieka	0,72	1
				0,28	1
33.	operuje informacją	<b>przetwarza informacje przedstawione w formie tabeli:</b> podaje nazwy trzech krajów rysuje wykres słupkowy	0,76	1	
			0,56	1	
III. Wskazywanie i opisywanie faktów, związków i zależności...	2.	posługuje się językiem symboli i wyrażeń algebraicznych	wskazuje symbole chemiczne głównych składników powietrza	0,77	1
	3.	stosuje zintegrowaną wiedzę do objaśniania zjawisk przyrodniczych	wskazuje zanieczyszczenia powietrza nie będące gazami	0,69	1
	4.	wskazuje prawidłowości w procesach...	wybiera opis ruchu powietrza podczas wietrzenia mieszkania	0,60	1
	5.	wskazuje prawidłowości w procesach...	wskazuje probówkę, w której nie powstanie kwas	0,43	1
	6.	stosuje zintegrowaną wiedzę do objaśniania zjawisk przyrodniczych	określa zjawisko spowodowane działaniem freonów na ozon	0,51	1
	8.	wskazuje prawidłowości w procesach ...	wskazuje funkcję receptorów w jamie nosowej	0,66	1
	10.	wskazuje prawidłowości w procesach...	wskazuje związek pomiędzy występowaniem porostów a czystością powietrza	0,43	1
	13.	posługuje się językiem symboli i wyrażeń algebraicznych	oblicza pracę prądu elektrycznego	0,14	1
	21.	posługuje się językiem symboli i wyrażeń algebraicznych	wskazuje wzór na obliczenie pola zamalowanej części figury	0,29	1
	24.	posługuje się językiem symboli i wyrażeń algebraicznych	wskazuje układ równań, który przedstawia opisaną sytuację	0,62	1
	25.	wskazuje prawidłowości w procesach, w funkcjonowaniu układów i systemów	określa czynniki niezbędne, aby zachodził proces fotosyntezy	0,35	1
	27.	posługuje się językiem symboli i wyrażeń algebraicznych	zapisuje za pomocą symboli wzór związku chemicznego, oblicza jego masę cząsteczkową	0,32	1
				0,24	1
0,17				1	
30.	wskazuje prawidłowości w procesach...	zaznacza poziom wody w naczyniach połączonych	0,44	1	

IV. stosowanie zintegrowanej wiedzy do rozwiązywania problemów	32.	tworzy i realizuje plan rozwiązania	<b>oblicza odległość między domami</b> ustala zależność między odległościami stosując porównanie różnicowe	0,37	1
		opracowuje wyniki	stosuje twierdzenie Pitagorasa	0,32	1
			oblicza wskazaną odległość	0,22	1
			wykonuje obliczenia	0,22	1
	34.	tworzy i realizuje plan rozwiązania	<b>rozwiązuje sytuację problemową</b> stosuje poprawną metodę obliczania objętości walca	0,30	1
			oblicza objętość walca	0,17	1
			stosuje poprawną metodę obliczania objętości sześcianu	0,25	1
		oblicza objętość sześcianu	0,19	1	
opracowuje wyniki	interpretuje wynik stosując porównanie różnicowe	0,25	1		

Tabela 7. Kartoteka testu GMP-A7-082 z łatwościami zadań dla OKE Łódź

- **Podstawowe dane i wskaźniki statystyczne**

W części matematyczno-przyrodniczej egzaminu gimnazjalnego dla uczniów słabo słyszących i niesłyszących uczniowie woj. łódzkiego uzyskiwali wyniki porównywalne z wynikami krajowymi, natomiast uczniowie woj. świętokrzyskiego zdobywali średni wynik niższy od wyniku krajowego.

	OKE Łódź	Łódzkie	Świętokrzyskie	Kraj
<b>Liczba uczniów</b>	93	64	29	1074
<b>Średnia</b>	22,18	23,44	19,41	23,25
<b>Łatwość testu</b>	0,44	0,47	0,39	0,46
<b>Odczylenie standardowe</b>	10,22	9,85	10,65	10,18
<b>Mediana</b>	20	21	18	22
<b>Dominanta</b>	20	20	11	14
<b>Minimum</b>	5	8	5	2
<b>Maksimum</b>	45	45	44	50

Tabela 8. Podstawowe wskaźniki statystyczne dla arkusza GMP-A7-082.

Najwyższy wynik, 45 punktów, otrzymało w województwie łódzkim dwóch uczniów.

## IV. WYNIKI UCZNIÓW Z TRUDNOŚCIAMI W UCZENIU SIĘ

## 4.1 Część humanistyczna

- Informacja o arkuszu A8

Zestaw zadań z zakresu przedmiotów humanistycznych skonstruowany wokół tematu *Chcesz być silnym, nie chorować...* miał na celu sprawdzenie opanowania wiadomości i umiejętności opisanych w standardach wymagań egzaminacyjnych i w podstawie programowej przez uczniów z upośledzeniem umysłowym w stopniu lekkim kończących trzecią klasę gimnazjalną.

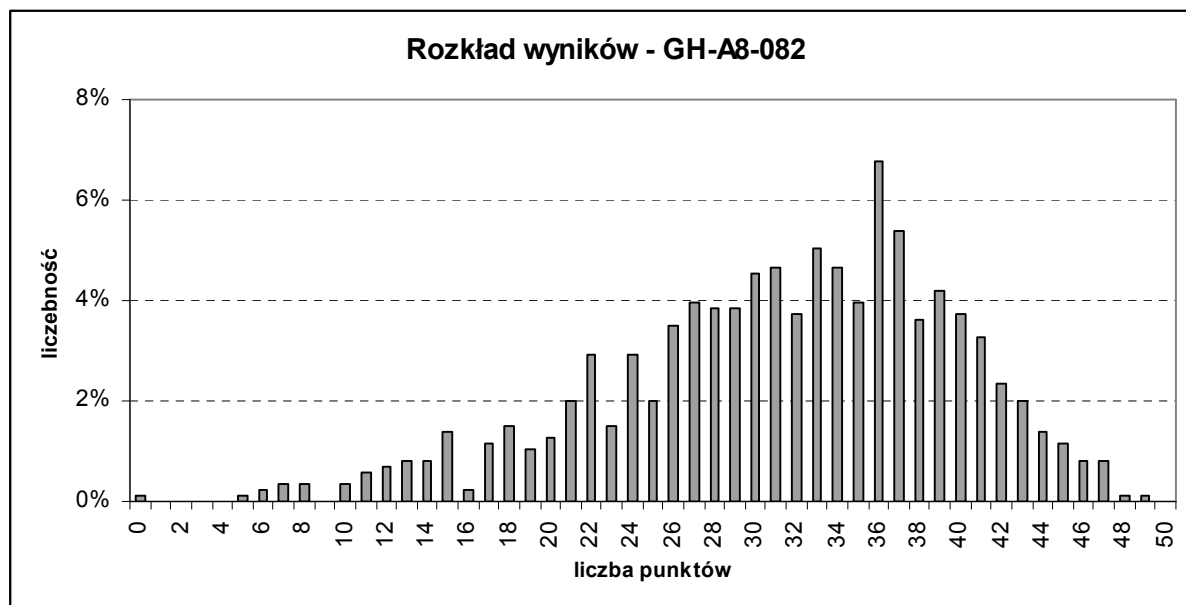
- Podstawowe dane i wskaźniki statystyczne

	OKE Łódź	Łódzkie	Świętokrzyskie	Kraj
<b>Liczba uczniów</b>	856	587	269	9130
<b>Średnia</b>	31,22	32,20	29,08	32,12
<b>Łatwość testu</b>	0,62	0,64	0,58	0,64
<b>Odchylenie standardowe</b>	8,42	8,10	8,72	8,42
<b>Mediana</b>	32	33	30	33
<b>Dominanta</b>	36	36	29	36
<b>Minimum</b>	0	7	0	0
<b>Maksimum</b>	49	49	47	50

Tabela 9. Podstawowe wskaźniki statystyczne dla arkusza GH-A8-2008

Test dla uczniów rozwiązujących zadania arkusza A8 w części humanistycznej był umiarkowanie trudny (łatwość 0,62). Średni wynik w okręgu jest nieco niższy od średniego wyniku w kraju.

Dla uczniów woj. świętokrzyskiego test okazał się trudniejszy, uzyskiwali oni najczęściej wynik (dominanta) aż o 7 punktów niższy od zdających w województwie łódzkim.



Rys. 1. Rozkład wyników uczniów z trudnościami w uczeniu się – GH-A8-2008

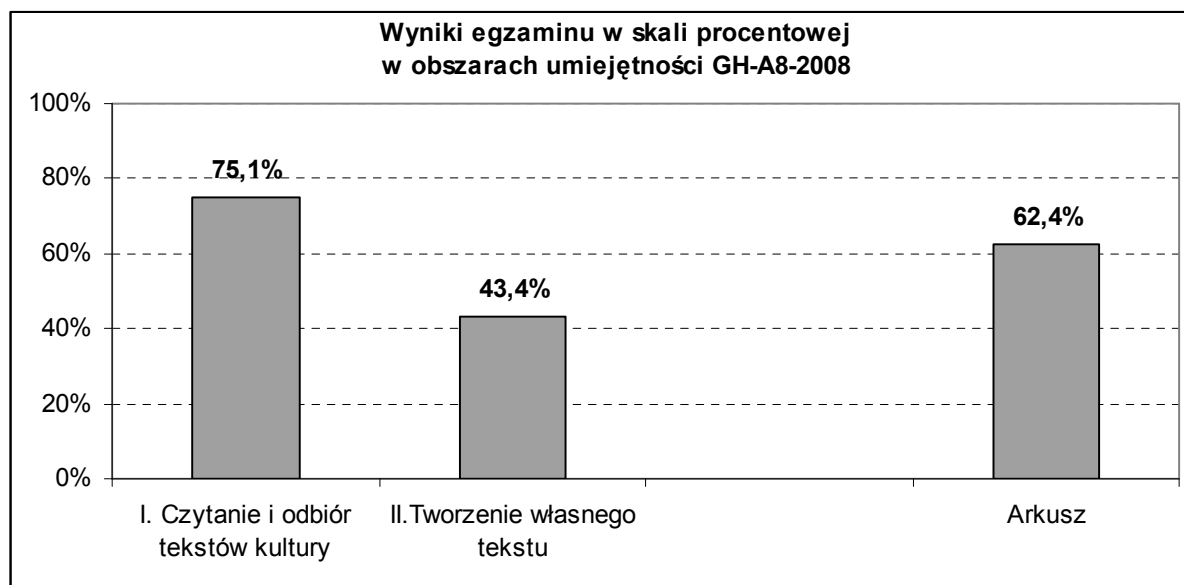
Rozkład wyników uczniowskich jest nieznacznie przesunięty w stronę wyników wysokich. Najczęściej występujący wynik 36 punktów uzyskało ponad 6% zdających w okręgu. Około 70% uczniów uzyskało wyniki z przedziału od 23 do 40 punktów. Nikt ze zdających nie otrzymał z egzaminu w części humanistycznej maksymalnej liczby punktów.

- Wyniki egzaminu w obszarach umiejętności

Województwo	Liczba zdających	Czytanie i odbiór tekstów kultury	Tworzenie własnego tekstu	Wynik ogólny
		30 pkt	20 pkt	50 pkt
łódzkie	587	22,88	9,33	32,20
świętokrzyskie	269	21,81	7,27	29,08
<b>OKE Łódź</b>	856	22,54	8,68	31,22
<b>kraj</b>	9130	22,18	9,95	32,12

Tabela 10. Średnie wyniki – GH-A8-2008

Zdający w okręgu osiągnęli wynik ogólny niższy niż wynik krajowy. W obszarze czytania i odbioru tekstów kultury średni wynik w OKE Łódź jest porównywalny ze średnim wynikiem uczniów w kraju, natomiast jest niższy w obszarze tworzenia własnego tekstu.



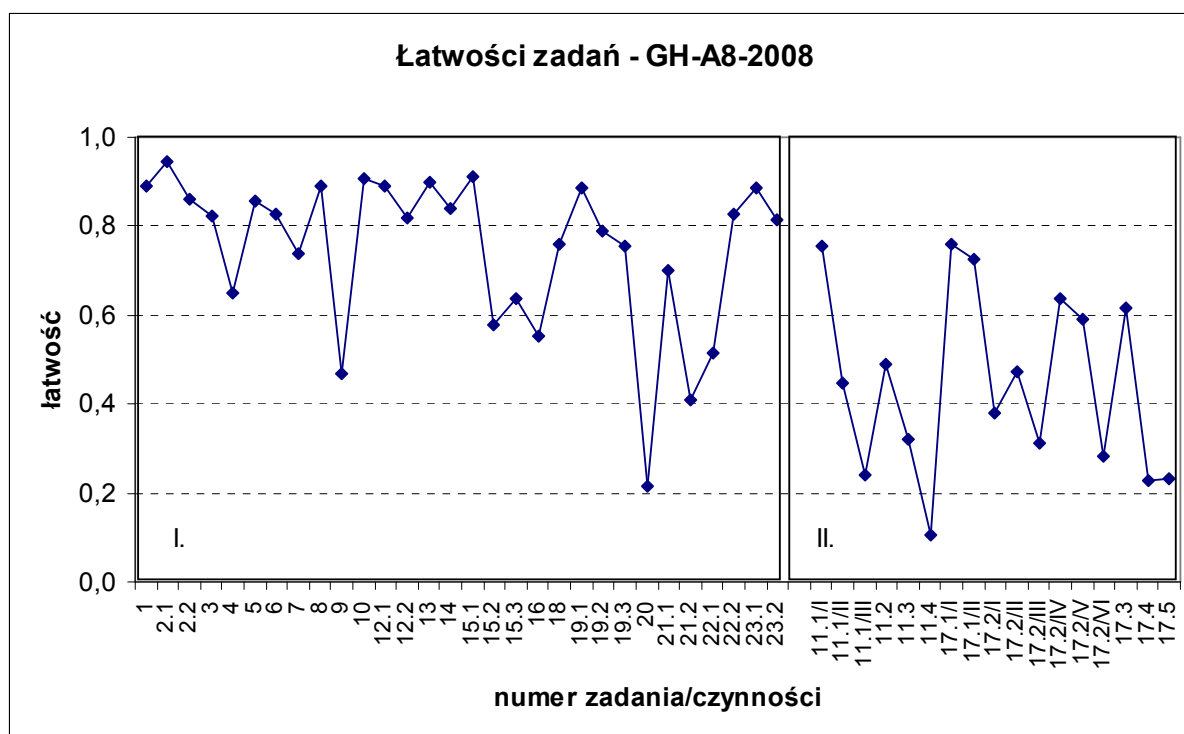
Rys. 2. Wyniki egzaminu dla uczniów z trudnościami w uczeniu się w obszarach umiejętności – GH-A8-2008

Gimnazjaliści otrzymali 75,1% punktów możliwych do zdobycia za umiejętność czytania i odbioru tekstów kultury i 43,4% punktów za tworzenie własnego tekstu. Podobna różnica w wynikach z obu obszarów standardów wymagań egzaminacyjnych dostrzegana jest również u uczniów bez dysfunkcji, rozwiązujących zadania arkusza standardowego.

Województwo	Czytanie i odbiór tekstów kultury	Tworzenie własnego tekstu	Łatwość testu
łódzkie	0,76	0,47	0,64
świętokrzyskie	0,73	0,36	0,58
<b>OKE Łódź</b>	0,75	0,43	0,62
<b>kraj</b>	0,74	0,50	0,64

Tabela 11. Łatwości obszarów umiejętności – arkusz GH-A8-2008

Wysoki wskaźnik łatwości danego obszaru umiejętności nie oznacza, że uczniowie równie dobrze poradzili sobie ze wszystkimi zadaniami odnoszącymi się do tego obszaru. Ilustruje to wykres na rysunku 3.



Rys. 3. Zróżnicowanie łatwości zadań w obszarach umiejętności – GH-A8-2008

Poszczególne czynności/zadania w obrębie obszarów umiejętności mają zróżnicowaną łatwość. W obszarze czytania i odbioru tekstów kultury jest wiele zadań, których łatwość przekracza 0,8 (zadania łatwe), ale są i takie, których łatwości należą do przedziału 0,20÷0,49 (zadania trudne). Więcej zadań trudnych odnosi się do obszaru tworzenia własnego tekstu.

- Kartoteka z łatwościami zadań**

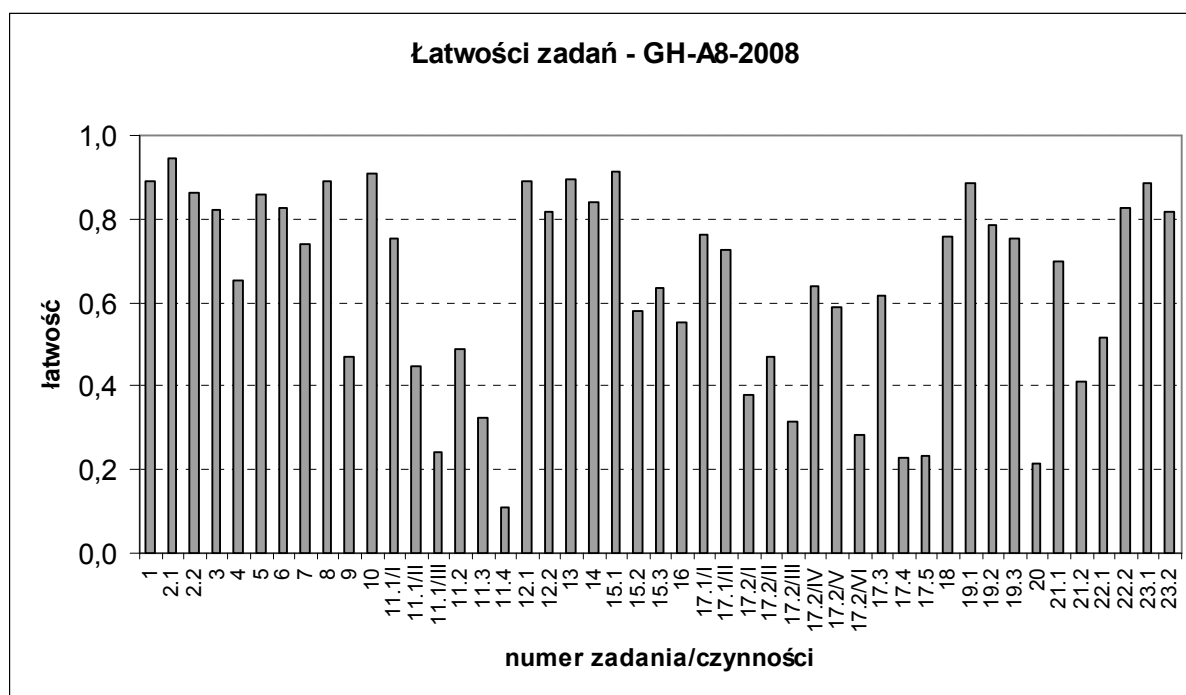
Poniższa tabela prezentuje kartotekę zestawu zadań pt. „*Chcesz być silnym, nie chorować...*” (GH-A8-082) oraz łatwości poszczególnych zadań uszeregowanych według obszarów standardów wymagań egzaminacyjnych.

Obszar standardów wymagań egz.	Nr zadania	Sprawdzana umiejętność  Uczeń:	Sprawdzana czynność  Uczeń:	Łatwość OKE Łódź	Liczba punktów	
I. Czytanie i odbiór tekstów kultury	1.	czyta teksty kultury na poziomie dosłownym	odczytuje dosłowne znaczenie tekstu	0,89	1	
	2.	wyszukuje informacje zawarte w tekstach kultury	wyszukuje w tekście potrzebne informacje	0,95	1	
				0,86	1	
	3.	wyszukuje informacje zawarte w tekstach kultury	wyszukuje w tekście potrzebne informacje	0,82	1	
	4.	odnajduje związki przyczynowo-skutkowe	odnajduje przyczynę podanego zachowania	0,65	1	
	5.	interpretuje teksty kultury	określa nastrój wiersza	0,86	1	
	6.	interpretuje teksty kultury	interpretuje fragment tekstu	0,83	1	
	7.	dostrzega w odczytywanych tekstach środki wyrazu	dostrzega refren	0,74	1	
	8.	czyta teksty kultury na poziomie dosłownym	rozpoznaje temat wiersza	0,89	1	
	9.	czyta tekst kultury na poziomie dosłownym	odczytuje dosłowne treści dzieła plastycznego	0,47	1	
	10.	interpretuje teksty kultury	odnajduje ideę dzieła plastycznego	0,91	1	
	12.	interpretuje teksty kultury	czyta teksty kultury na przenośnym poziomie	rozpoznaje osobę mówiącą w tekście	0,89	1
				odczytuje przenośne znaczenie tekstu	0,82	1
	13.	wyszukuje informacje zawarte w tekstach kultury	wyszukuje w tekście potrzebne informacje	0,90	1	
	14.	wyszukuje informacje zawarte w tekstach kultury	wyszukuje w tekście potrzebne informacje	0,84	1	
	15.	czyta teksty kultury na poziomie dosłownym	czyta teksty kultury na poziomie dosłownym	odczytuje dosłowne znaczenie tekstu	0,91	1
				odczytuje dosłowne znaczenie tekstu	0,58	1
				odczytuje dosłowne znaczenie tekstu	0,64	1
	16.	interpretuje teksty kultury	odróżnia opinię od faktu	0,55	1	
18.	wyszukuje informacje zawarte w różnych tekstach kultury	wyszukuje w tekście potrzebne informacje	0,76	1		
19.	interpretuje teksty kultury, uwzględniając intencję nadawcy	czyta teksty kultury na poziomie dosłownym	odczytuje intencję autora tekstu	0,89	1	
			odczytuje dosłowne znaczenie tekstu	0,79	1	



		czyta teksty kultury na poziomie dosłownym	odczytuje dosłowne znaczenie tekstu	0,75	1	
	20.	interpretuje teksty kultury	dobiera tytuł tekstu	0,22	1	
	21.	interpretuje teksty kultury	odróżnia fakt od opinii	0,70	1	
			odróżnia fakt od opinii	0,41	1	
	22.	czyta teksty kultury na poziomie dosłownym	określa temat ulotki	0,52	1	
			odczytuje dosłowne znaczenie tekstu	0,83	1	
	23.	czyta teksty kultury na poziomie dosłownym	odczytuje dosłowne znaczenie tekstu	0,88	1	
			wyszukuje informacje zawarte w tekstach kultury	wyszukuje potrzebne informacje	0,82	1
II. Tworzenie własnego tekstu	11.	redaguje opis, w tym:				
		tworzy tekst na zadany temat	podaje informacje o ilustracji (treści ilustracji)	0,75	1	
		tworzy tekst o charakterze informacyjnym	stosuje wyrazy i wyrażenia sytuujące w przestrzeni	0,45	1	
		tworzy tekst o charakterze informacyjnym	stosuje wyrazy określające	0,24	1	
		tworzy tekst spójny	zachowuje spójność wypowiedzi	0,49	1	
		buduje wypowiedzi poprawne pod względem językowym i stylistycznym	przestrzega poprawności językowej i stylistycznej	0,32	1	
	17.	buduje wypowiedź na zadany temat	opowiada o wydarzeniu związanym ze szkołą	0,76	1	
			życzy zdrowia adresatowi listu	0,72	1	
		zna i stosuje zasady organizacji tekstu, tworzy tekst spójny pod względem logicznym i składniowym			0,38	1
			zachowuje formalne wyróżniki listu		0,47	1
					0,31	1
			zachowuje spójność wypowiedzi		0,64	1
			tworzy tekst logicznie uporządkowany		0,59	1
			zachowuje trójdzielność kompozycji		0,28	1
		buduje wypowiedzi poprawne pod względem językowym i stylistycznym	przestrzega poprawności językowej i stylistycznej		0,62	2
			przestrzega poprawności ortograficznej		0,23	2
			przestrzega poprawności interpunkcyjnej		0,23	2

Tabela 12. Kartoteka zestawu „Chcesz być silnym, nie chorować...” – GH-A8-082 z łatwościami dla OKE Łódź



Rys. 4. Łatwości zadań arkusza niestandardowego GH-A8-2008

W obu obszarach standardów wymagań egzaminacyjnych znalazły się zadania sprawiające zdającym pewną trudność. Kłopoty mieli uczniowie z tworzeniem tekstu o charakterze informacyjnym, budowaniem wypowiedzi poprawnej pod względem językowym i stylistycznym, ze stosowaniem zasad organizacji tekstu, a także z interpretacją tekstów kultury.

## 4.2 Część matematyczno-przyrodnicza

- **Informacja o arkuszu A8**

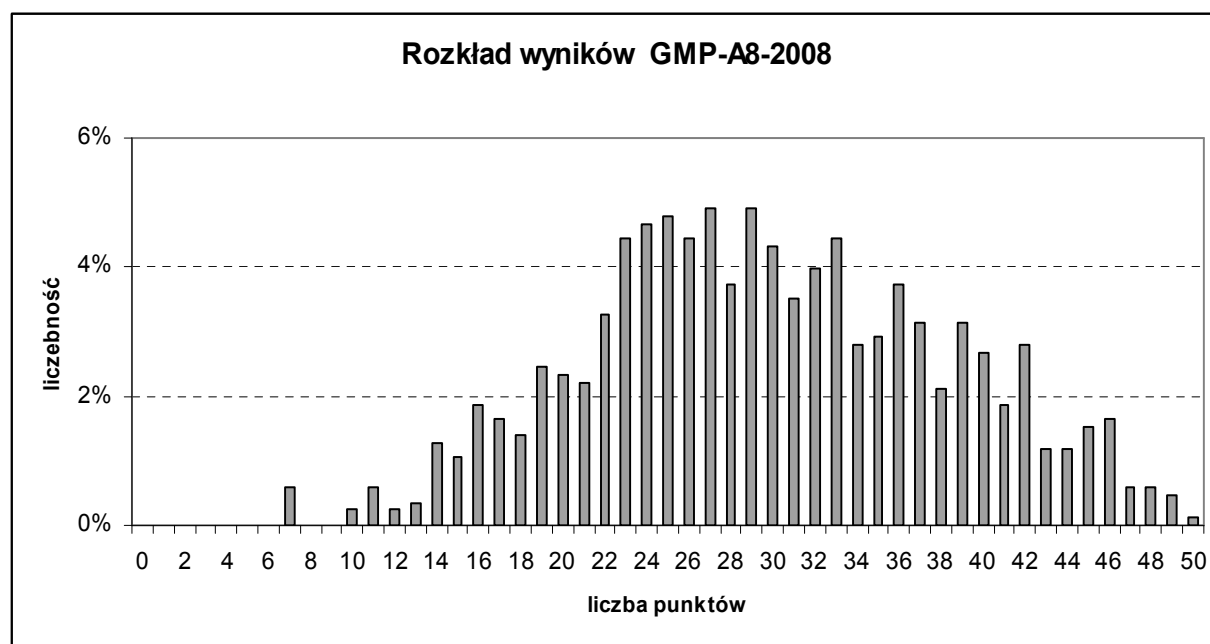
Zestaw egzaminacyjny z zakresu przedmiotów matematyczno-przyrodniczych „*W Europie*” zawierał 24 zadania, w tym 18 zadań zamkniętych i 6 zadań otwartych. Na rozwiązanie zadań przewidziano 180 minut. Za poprawne rozwiązanie wszystkich zadań uczeń mógł otrzymać 50 punktów.

- Podstawowe dane i wskaźniki statystyczne

	OKE Łódź	Łódzkie	Świętokrzyskie	Kraj
<b>Liczba uczniów</b>	857	587	270	8794
<b>Średnia</b>	29,69	30,58	27,75	28,81
<b>Łatwość testu</b>	0,59	0,61	0,55	0,57
<b>Odchylenie standardowe</b>	8,52	8,41	8,46	7,86
<b>Mediana</b>	29	30	27	28
<b>Dominanta</b>	29	27	22	26
<b>Minimum</b>	7	7	7	0
<b>Maksimum</b>	50	50	49	50

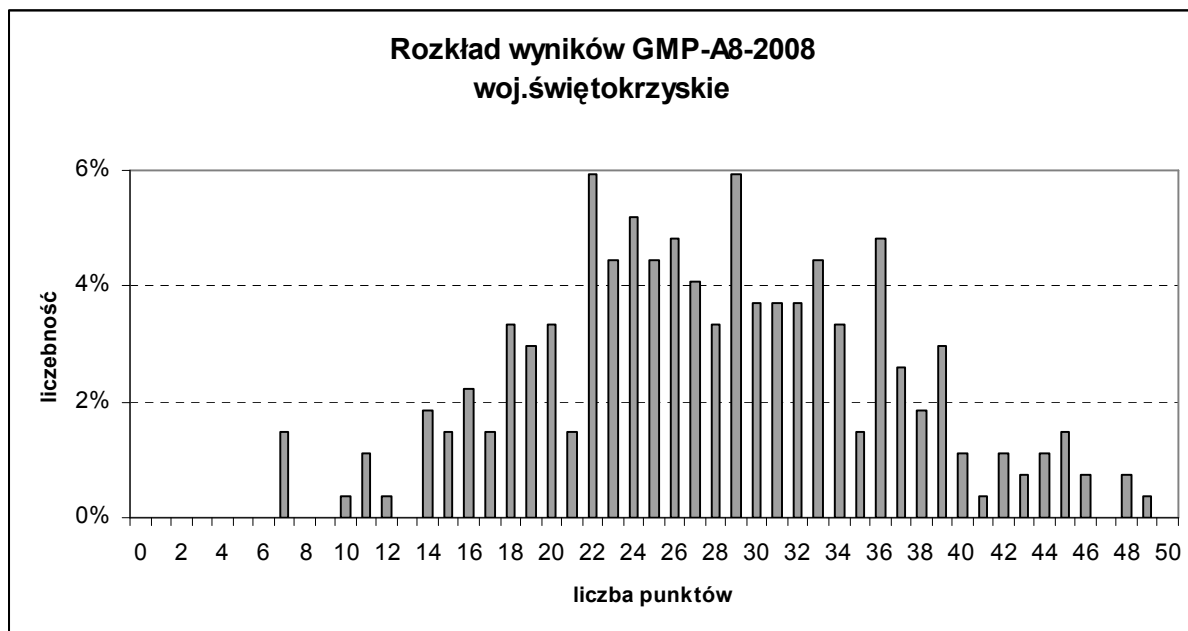
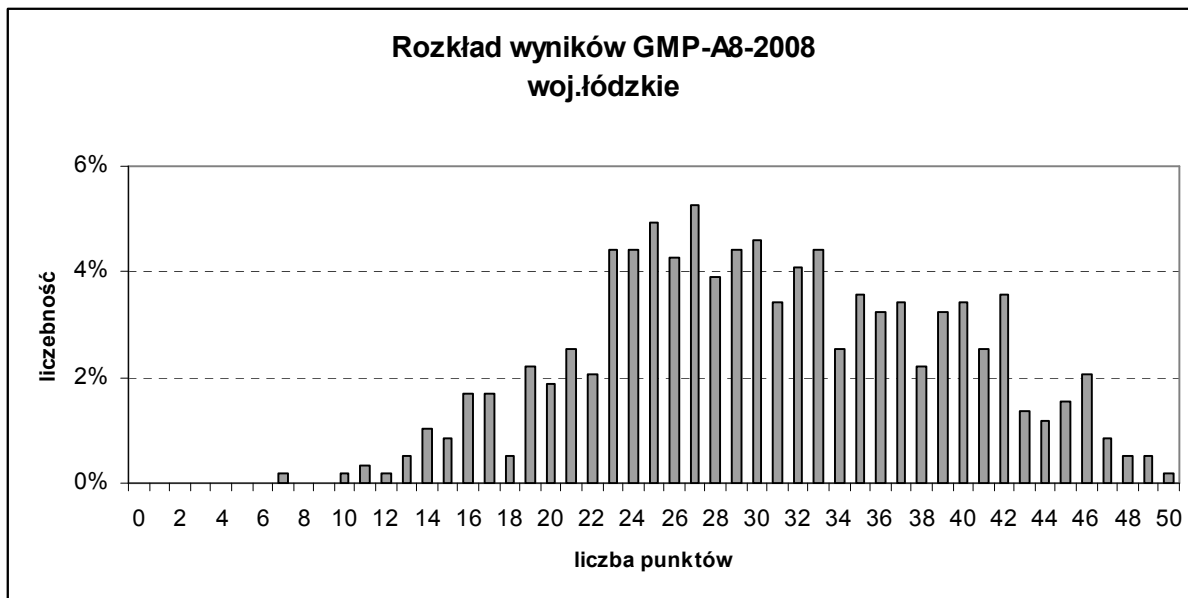
Tabela 13. Podstawowe wskaźniki statystyczne – GMP-A8-2008

Test dla uczniów, rozwiązujących zadania arkusza A8, był umiarkowanie trudny (łatwość 0,59). Średni wynik w województwie łódzkim w części matematyczno-przyrodniczej jest wyższy niż województwie świętokrzyskim i w kraju.



Rys. 5. Rozkład wyników uczniów z trudnościami w uczeniu się – GMP-A8-2008

Największa koncentracja wyników jest w przedziale od 23 do 33 punktów. Stosunkowo dużo jest wysokich wyników: ponad 6% uczniów uzyskało wyniki od 44 do 50 punktów. Nikt ze zdających nie uzyskał wyniku w przedziale od 0 do 6 punktów.



Rys. 6. Rozkład wyników uczniów z trudnościami w uczeniu się z podziałem na województwa

Powyższe wykresy ilustrują różnice między wynikami uczniów województwa świętokrzyskiego i łódzkiego. Mediana dla wyników uczniów woj. łódzkiego to 30 punktów, a dla województwa świętokrzyskiego – 27 punktów. Rozkłady są prawie symetryczne – mediany pokrywają się z wynikami średnimi. W województwie świętokrzyskim mało jest wyników wysokich: od 45 do 49 punktów uzyskało około 3% uczniów.

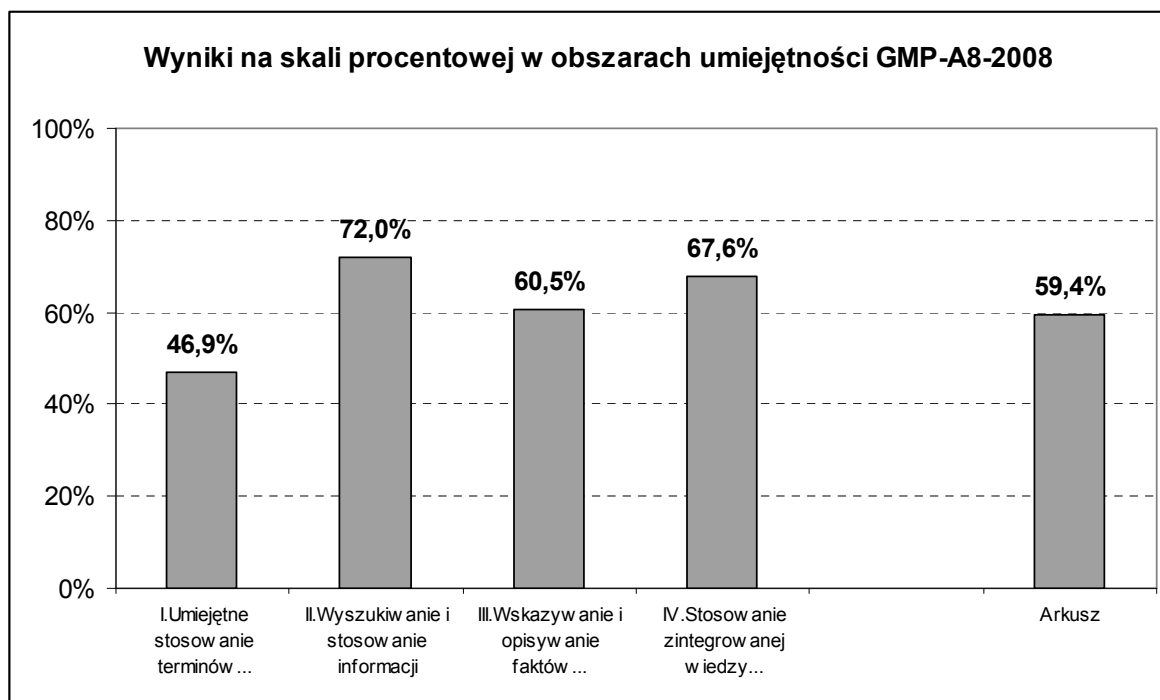
Najwyższy wynik 50 punktów zdobył jeden uczeń w województwie łódzkim.

- Wyniki egzaminu w obszarach umiejętności

Województwo	Liczba zdających	Umiejętne stosowanie terminów	Wyszukiwanie i stosowanie informacji	Wskazywanie i opisywanie faktów, związków...	Stosowanie zintegrowanej wiedzy i umiejętności...	Wynik ogólny
		20 pkt	15 pkt	9 pkt	6 pkt	
łódzkie	587	9,87	10,96	5,60	4,16	30,58
świętokrzyskie	270	8,35	10,44	5,11	3,84	27,75
OKE Łódź	857	9,39	10,80	5,44	4,06	29,69
kraj	8794	8,87	10,54	5,43	3,96	<b>28,81</b>

Tabela 14. Średnie wyniki w obszarach standardów egzaminacyjnych – GMP-A8-2008

Średnie wyniki uczniów województwa łódzkiego są wyższe od średnich wyników uczniów województwa świętokrzyskiego o ponad 2 punkty. Przewaga uczniów województwa łódzkiego jest widoczna we wszystkich badanych testem obszarach umiejętności, najbardziej wyraźna w obszarze umiejętnego stosowania terminów.



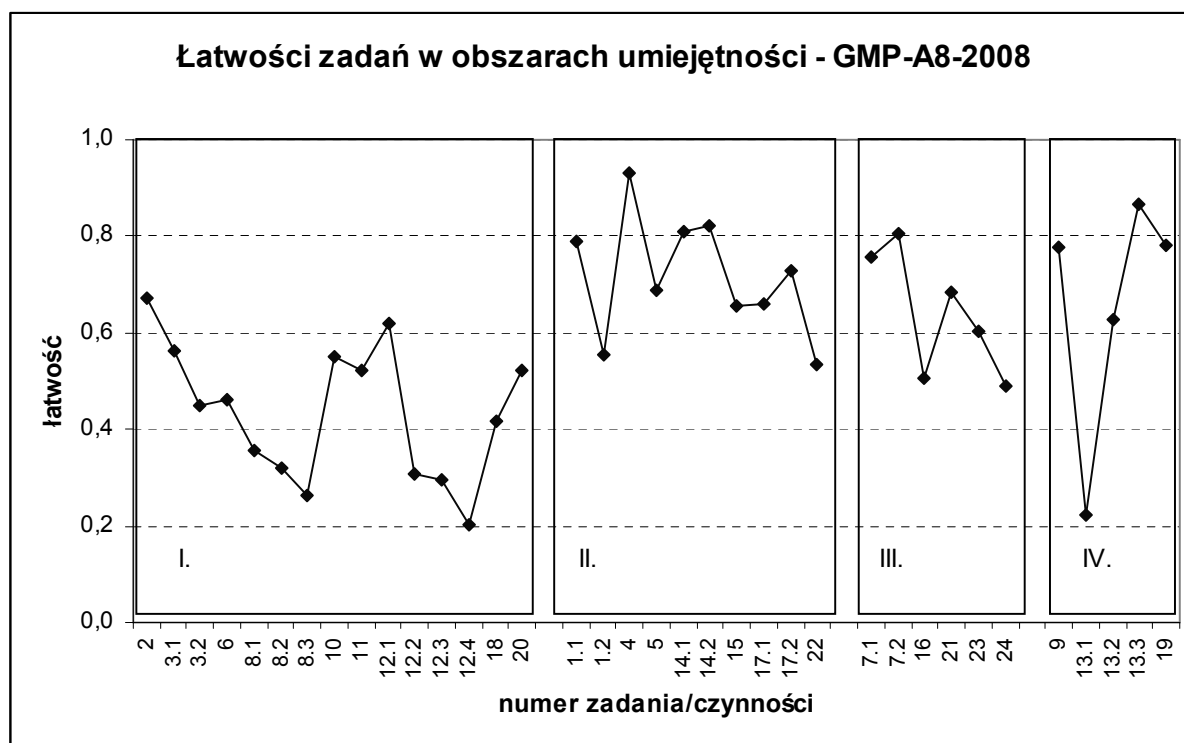
Rys. 7. Wyniki egzaminu dla uczniów z trudnościami w uczeniu się w obszarach umiejętności

Diagram przedstawiony powyżej ilustruje średni stopień opanowania obszarów umiejętności badanych testem. Uczniowie, którzy rozwiązywali zadania arkusza A8, najlepiej radzili sobie z zadaniami sprawdzającymi wyszukiwanie i stosowanie informacji oraz z zadaniami sprawdzającymi umiejętność stosowanie zintegrowanej wiedzy do rozwiązywania problemów.

Województwo	Umiejętne stosowanie terminów ...	Wyszukiwanie i stosowanie informacji	Wskazywanie i opisywanie faktów, związków...	Stosowanie zintegrowanej wiedzy i umiejętności...	Łatwość testu
łódzkie	0,49	0,73	0,62	0,69	0,61
świętokrzyskie	0,42	0,70	0,57	0,64	0,56
OKE Łódź	0,47	0,72	0,60	0,68	0,59
kraj	0,44	0,70	0,60	0,66	0,58

Tabela 15. Łatwości w obszarach standardów – GMP-A8-2008

Wysoki wskaźnik łatwości danego obszaru umiejętności nie oznacza, że uczniowie równie dobrze poradzili sobie ze wszystkimi zadaniami, które sprawdzały ten obszar. Ilustruje to wykres na rysunku 8.



Rys. 8. Zróżnicowanie łatwości zadań w obszarach umiejętności – GMP-A8-2008

Poszczególne czynności/zadania w obrębie obszarów umiejętności mają zróżnicowaną łatwość. Najwięcej zadań trudnych było w I obszarze standardów wymagań edukacyjnych, czyli wśród zadań sprawdzających stosowanie terminów, pojęć i procedur z zakresu przedmiotów matematyczno-przyrodniczych.

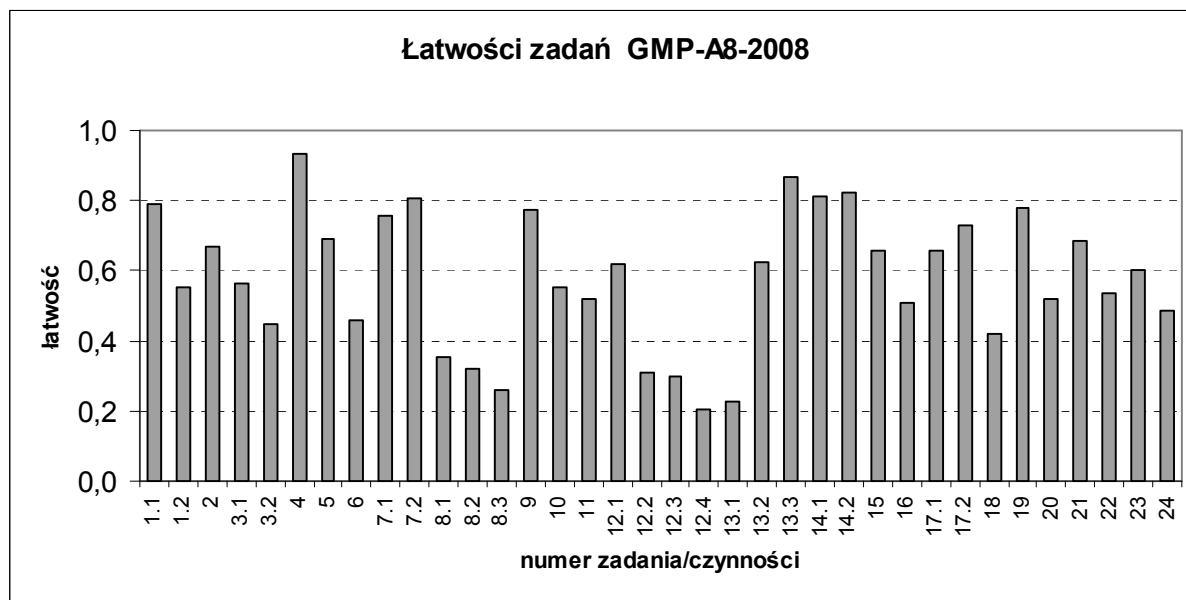
- Kartoteka z łatwościami zadań**

Poniższa tabela prezentuje kartotekę zestawu zadań pt. „*W Europie*” (GMP-A8-082) oraz łatwości poszczególnych zadań uszeregowanych według obszarów standardów wymagań egzaminacyjnych.

Obszar standardów wymagań egzam.	Nr zadania	Sprawdzana umiejętność  Uczeń:	Sprawdzana czynność  Uczeń:	Łatwość OKE Łódź	Liczba punktów
I. Umiejętne stosowanie terminów ...	2.	stosuje terminy i pojęcia matematyczno-przyrodnicze	wskazuje obiekty geograficzne położone w Europie	0,67	3
	3.	wykonuje obliczenia w różnych sytuacjach praktycznych	oblicza, ile lat istnieje Unia Europejska	0,56	1
				0,45	1
	6.	posługuje się własnościami figur	określa liczbę osi symetrii figury	0,46	2
	8.	wykonuje obliczenia w różnych sytuacjach praktycznych	oblicza różnicę temperatur powietrza	0,36	1
				0,32	1
				0,26	1
	10.	stosuje terminy i pojęcia matematyczno-przyrodnicze	podaje nazwę państwa europejskiego i stolicy europejskiej	0,55	2
	11.	posługuje się własnościami figur	rozpoznaje kąt ostry	0,52	1
	12.	wykonuje obliczenia w różnych sytuacjach praktycznych	oblicza, ile euro można kupić za posiadaną kwotę złotych	0,62	1
0,31				1	
0,30				1	
0,20				1	
18.	wykonuje obliczenia w różnych sytuacjach praktycznych	oblicza procent danej liczby	0,42	1	
20.	stosuje terminy i pojęcia matematyczno-przyrodnicze	wskazuje naturalne środowisko życia ryb	0,52	2	
II. Wyszukiwanie i stosowanie informacji	1.	odczytuje informacje	określa położenie Europy na podstawie mapy świata	0,79	1
				0,55	1
	4.	odczytuje informacje	odczytuje informacje z tabeli dotyczące powierzchni państw europejskich	0,93	2
	5.	odczytuje informacje	przyporządkowuje nazwę państwa do cechy położenia geograficznego na podstawie mapy	0,69	3
	14.	odczytuje informacje	odczytuje informacje z tabeli dotyczące lotów samolotów	0,81	1
				0,82	1
	15.	operuje informacją	porównuje informacje podane w formie diagramu	0,66	3
	17.	operuje informacją	porównuje informacje przedstawione na wykresie	0,66	1
0,73				1	
22.	operuje informacją	wskazuje wzór sumaryczny tlenku żelaza(III) na podstawie podanej wartościowości pierwiastków	0,53	1	

III. wskazywanie i opisywanie faktów ...	7.	III/3 posługuje się funkcjami	określa zależność między szerokością geograficzną Europy a temperaturą powietrza	0,76	1
				0,81	1
	16.	III/4 stosuje zintegrowaną wiedzę do objaśniania zjawisk przyrodniczych	wskazuje rodzaj energii i szkodliwy dla środowiska produkt powstały w wyniku spalania węgla	0,51	2
	21.	III/4 stosuje zintegrowaną wiedzę do objaśniania zjawisk przyrodniczych	wskazuje skutki nadmiernych połowów ryb	0,68	1
	23.	III/4 stosuje zintegrowaną wiedzę do objaśniania zjawisk przyrodniczych	wskazuje przyczyny zanieczyszczenia mórz	0,60	2
	24.	III/4 stosuje zintegrowaną wiedzę do objaśniania zjawisk przyrodniczych	określa skutki nadmiernego zanieczyszczenia mórz	0,49	2
IV. stosowanie zintegrowanej wiedzy ...	9.	IV/2 analizuje sytuację problemową	wskazuje sposób zabezpieczenia skóry przed odmrożeniem	0,78	1
	13.	IV/2 analizuje sytuację problemową	wskazuje sposoby udzielania pierwszej pomocy w nagłych wypadkach	0,22	1
				0,63	1
				0,87	1
19.	IV/2 analizuje sytuację problemową	wskazuje sposoby postępowania w sytuacji zagrożenia pożarowego	0,78	2	

Tabela 16. Kartoteka zestawu „Centrum Handlowe” – GMP-A8-082 z łatwościami dla OKE Łódź



Rys. 9. Łatwości zadań arkusza niestandardowego – GMP-A8-2008

Wykres pokazuje zróżnicowanie zadań pod względem łatwości. Najtrudniejsze okazało się dla zdających wykonywanie obliczeń w różnych sytuacjach praktycznych.