



INFORMACJA  
O WYNIKACH EGZAMINU GIMNAZJALNEGO  
przeprowadzonego w kwietniu 2008 roku

OKE Łódź, czerwiec 2008

**I. Populacja zdających**

Arkusz standardowy w **części humanistycznej** egzaminu gimnazjalnego w kwietniu 2008 roku rozwiązywało **46 608** uczniów (98% wszystkich przystępujących do tej części egzaminu). 2% uczniów przystępujących do egzaminu gimnazjalnego rozwiązywało zadania w arkuszach dostosowanych do ich potrzeb. Uczniowie z dysleksją stanowili 8,5% przystępujących do egzaminu gimnazjalnego. Poniższe zestawienia uwzględniają również laureatów konkursów przedmiotowych. W tym roku **131** laureatów wojewódzkich konkursów organizowanych przez Łódzkiego i Świętokrzyskiego Kuratora Oświaty miało przypisany **maksymalny wynik za test** w części humanistycznej. W części humanistycznej z powodu niesamodzielności zdających unieważniono **10** prac w trzech szkołach.

Symbol arkusza	Opis	Liczba uczniów		
		łódzkie	świętokrzyskie	razem
<b>1</b>	standardowy	29 744	16 864	46 608
	<i>w tym dla uczniów z dysleksją</i>	2 847	1 134	3 981
<b>A4</b>	dla uczniów słabo widzących (czcionka 16 pkt)	21	11	32
<b>A5</b>	dla uczniów słabo widzących (czcionka 24 pkt)	2	4	6
<b>A6</b>	dla uczniów niewidomych (druk w piśmie Braille'a)	1	1	2
<b>A7</b>	dla uczniów słabo słyszących i niesłyszących	64	29	93
<b>A8</b>	dla uczniów upośledzonych w stopniu lekkim	587	269	856
<b>razem</b>		30 419	17 178	47 597

**Tabela 1.** Liczba zdających z uwzględnieniem rodzaju arkusza egzaminacyjnego – GH 2008

Arkusz standardowy w **części matematyczno-przyrodniczej** egzaminu gimnazjalnego w kwietniu 2008 rozwiązywało **46 517** uczniów (98% wszystkich przystępujących do tej części egzaminu). **142** laureatów wojewódzkich konkursów przedmiotowych organizowanych przez Łódzkiego i Świętokrzyskiego Kuratora Oświaty miało przypisany **maksymalny wynik za test** w części matematyczno-przyrodniczej. Z powodu niesamodzielności zdających unieważniono **91** prac w 15 szkołach.

Symbol arkusza	Opis	Liczba uczniów		
		łódzkie	świętokrzyskie	razem
<b>1</b>	standardowy	29 711	16 806	46 517
	<i>w tym dla uczniów z dysleksją</i>	2 847	1 114	3 961
<b>A4</b>	dla uczniów słabo widzących (czcionka 16 pkt)	21	11	32
<b>A5</b>	dla uczniów słabo widzących (czcionka 24 pkt)	2	4	6
<b>A6</b>	dla uczniów niewidomych (druk w piśmie Braille'a)	1	1	2
<b>A7</b>	dla uczniów słabo słyszących i niesłyszących	64	29	93
<b>A8</b>	dla uczniów upośledzonych w stopniu lekkim	587	270	857
<b>razem</b>		30 386	17 121	47 507

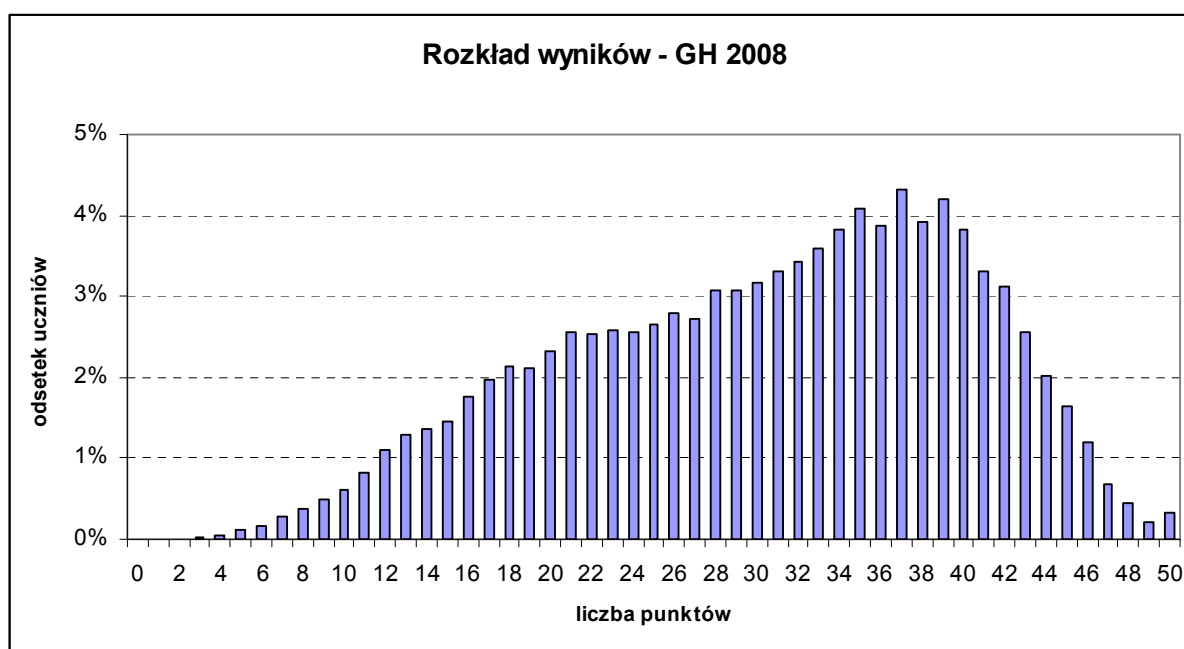
**Tabela 2.** Liczba zdających z uwzględnieniem rodzaju arkusza egzaminacyjnego – GMP 2008

## II. Wyniki uczniowskie – część humanistyczna - arkusz standardowy

Uzyskane wyniki pozwalają określić tegoroczny test jako *umiarkowanie trudny*, jego łatwość wynosi **0,61**.

Liczba uczniów	46 608
Średnia	30,39
Łatwość testu	0,61
Odchylenie standardowe	9,66
Mediana	32
Dominanta	37
Minimum	1
Maksimum	50

Tabela 3. Podstawowe wskaźniki statystyczne dla arkusza standardowego GH 2008

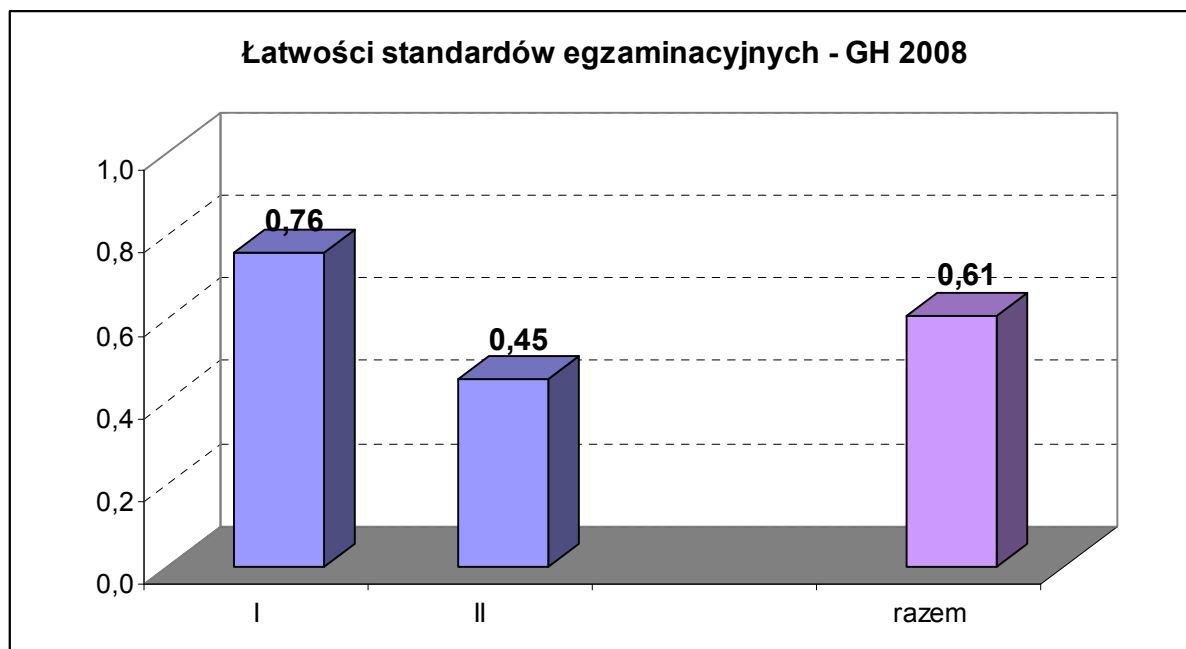


Rys. 1. Rozkład wyników uczniowskich na egzaminie gimnazjalnym GH 2008 – arkusz standardowy

Przeciętny wynik w okręgu wyniósł **30,39** punktów, czyli statystyczny uczeń uzyskiwał **61%** punktów możliwych do uzyskania (średni wynik w kraju wynosi **30,75** punktów).

W obu województwach wyniki są porównywalne, bowiem w województwie łódzkim średni wynik wynosi **30,50** punktów, w województwie świętokrzyskim - **30,20** punktów.

Test sprawdzał poziom opanowania umiejętności opisanych w standardach wymagań egzaminacyjnych w obszarach: I - czytanie i odbiór tekstów kultury oraz II - tworzenie własnego tekstu. Łatwości zadań dla poszczególnych obszarów wymagań egzaminacyjnych przedstawia rys. 2. Tak jak w latach poprzednich zdający mieli większe trudności z rozwiązywaniem zadań badających umiejętności z drugiego obszaru standardów, lepiej radzili sobie natomiast w zakresie czytania i odbioru tekstów kultury.



Rys. 2. Łatwość zadań w obszarach standardów egzaminacyjnych – arkusz standardowy GH 2008

Informacje o tym, jak z zadaniami w poszczególnych obszarach standardów radzili sobie uczniowie klas trzecich gimnazjalnych województwa łódzkiego i świętokrzyskiego, zawiera **tabela 4**.

Średnie wyniki gimnazjalistów w powiatach zamieszczone zostały w **tabeli 7**.

Województwo	Liczba zdających	Czytanie i odbiór tekstów kultury	Tworzenie własnego tekstu	Wynik ogólny
		25 pkt.	25 pkt.	50 pkt.
łódzkie	29 744	19,09	11,41	30,50
świętokrzyskie	16 864	18,89	11,31	30,20
<b>OKE Łódź</b>	46 608	19,02	11,37	30,39

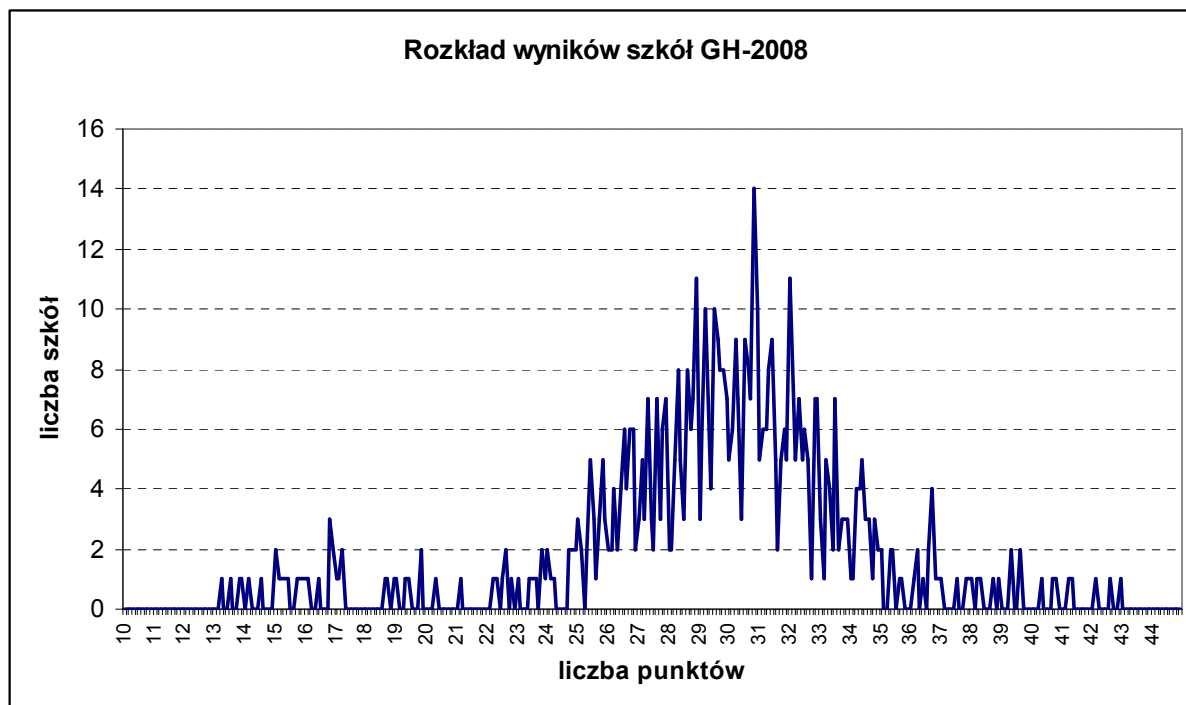
Tabela 4. Średnie wyniki gimnazjalistów województwa łódzkiego i świętokrzyskiego – GH 2008

Staninowy rozkład wyników uczniowskich w części humanistycznej w okręgu łódzkim pokrywa się z krajowym rozkładem staninowym pod względem odsetka uczniów w poszczególnych przedziałach staninowych. Jedynie w trzech najwyższych staninach jest nieco mniej uczniów, co generuje nieznacznie niższy średni wynik w okręgu łódzkim niż w kraju.

Numer przedziału	Opis wyniku /poziom/	Wyniki w przedziałach punktowych	Liczba uczniów OKE Łódź	Odsetek uczniów OKE Łódź
1.	najniższy	0 – 12	1874	4%
2.	bardzo niski	13 – 17	3646	8%
3.	niski	18 – 22	5437	12%
4.	nizej średni	23 – 28	7633	16%
5.	średni	29 – 34	9513	20%
6.	wyżej średni	35 – 38	7548	16%
7.	wysoki	39 – 42	6725	14%
8.	bardzo wysoki	43 – 45	2903	6%
9.	najwyższy	46 – 50	1329	3%

**Tabela 5.** Ogólnokrajowa skala staninowa wyników uczniowskich – GH 2008 – arkusz standardowy

Gimnazjaliści rozwiązywali zadania zestawu standardowego w **596** szkołach, w tym w **381** szkołach województwa łódzkiego i **215** szkołach województwa świętokrzyskiego. Najniższy średni wynik szkoły wyniósł 13,21 punktu, a najwyższy – 42,94.



Rys. 3. Rozkład średnich wyników szkół OKE Łódź. GH 2008 – arkusz standardowy

Numer przedziału	Opis wyniku /poziom/	Wyniki w przedziałach punktowych	Liczba szkół OKE Łódź	Odsetek szkół OKE Łódź
1.	najniższy	4,0 – 18,4	27	5%
2.	bardzo niski	18,5 – 25,2	38	6%
3.	niski	25,3 – 27,6	88	15%
4.	niżej średni	27,7 – 29,5	112	19%
5.	średni	29,6 – 31,3	137	23%
6.	wyżej średni	31,4 – 33,1	97	16%
7.	wysoki	33,2 – 35,3	60	10%
8.	bardzo wysoki	35,4 – 39,2	25	4%
9.	najwyższy	39,3 – 46,8	12	2%

Tabela 6. Ogólnokrajowa skala staninowa dla średnich wyników szkół – GH 2008

Spośród 12 szkół o najwyższych wynikach 6 to szkoły łódzkie, 5 szkół mieści się w Kielcach, jedna w Starachowicach. Trzy spośród nich to szkoły publiczne.

Lp	Powiat	Liczba zdających	Średnia	I	II
1	bełchatowski	1528	30,20	19,09	11,11
2	kutnowski	1273	28,93	18,22	10,70
3	łaski	689	29,75	18,53	11,22
4	łęczycki	653	29,36	18,18	11,18
5	łowicki	1034	31,89	19,58	12,31
6	łódzki wschodni	798	31,60	19,49	12,11
7	opoczyński	1164	30,56	18,92	11,64
8	pabianicki	1233	30,59	19,30	11,29
9	pajęczański	757	29,83	18,23	11,61
10	piotrkowski	1196	29,85	18,41	11,44
11	poddębicki	544	30,18	18,70	11,48
12	radomszczański	1613	29,08	18,69	10,40
13	rawski	671	29,72	19,16	10,57
14	sieradzki	1717	30,54	18,82	11,72
15	skierniewicki	501	28,69	18,29	10,40
16	tomaszowski	1460	30,74	18,90	11,84
17	wieluński	1075	30,78	19,13	11,65
18	wieruszowski	581	29,71	18,52	11,19
19	zduńskowolski	874	30,22	19,00	11,22
20	zgierski	1824	30,38	19,21	11,17
21	brzeziński	325	29,71	18,99	10,71
22	<b>m. Łódź</b>	6745	31,36	19,74	11,62
23	m. Piotrków Trybunalski	902	30,87	19,28	11,59
24	m. Skierniewice	587	31,71	19,63	12,08
25	buski	996	30,19	18,78	11,41
26	jędrzejowski	1180	30,07	18,96	11,10
27	kazimierski	466	28,72	18,37	10,35
28	kielecki	3071	28,83	18,44	10,39
29	konecki	1147	31,14	19,11	12,03
30	opatowski	786	28,21	18,26	9,95
31	ostrowiecki	1347	30,21	18,87	11,35
32	pińczowski	572	28,85	18,20	10,65
33	sandomierski	1114	29,06	18,76	10,30
34	skarżyski	943	29,99	19,07	10,92
35	starachowicki	1259	30,38	18,96	11,42
36	staszowski	1101	30,47	18,81	11,66
37	włoszczowski	657	30,24	18,79	11,45
38	<b>m. Kielce</b>	2225	33,46	19,98	13,48

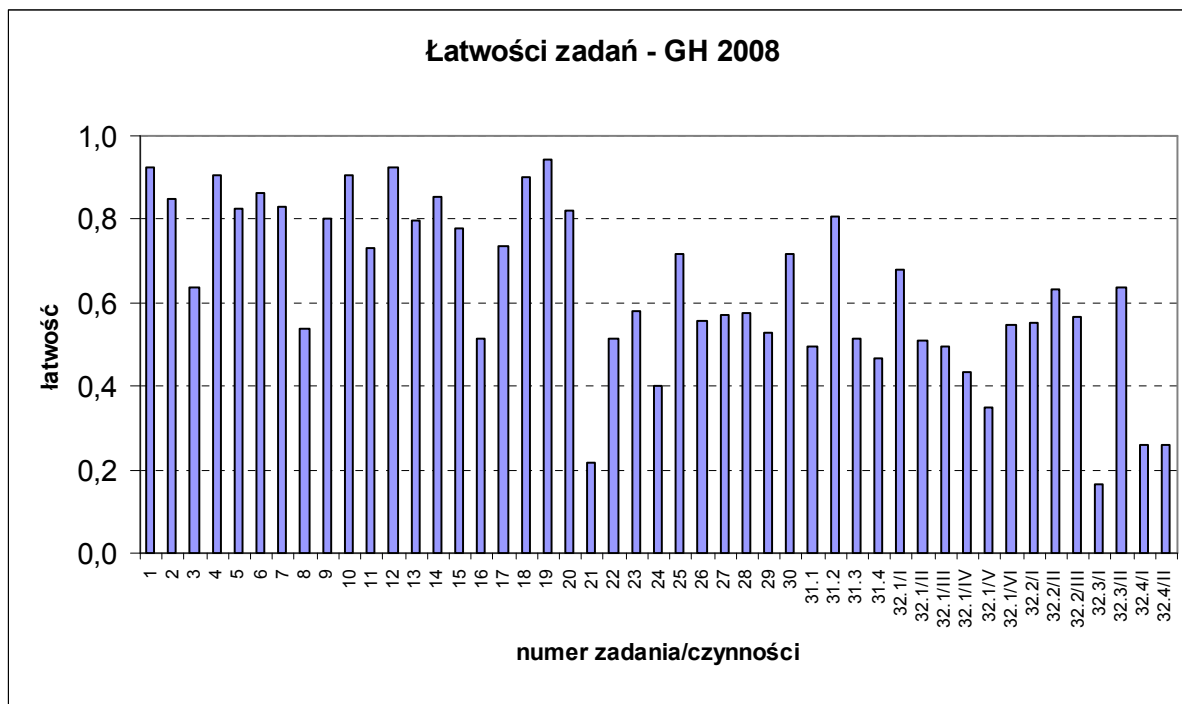
**Tabela 7.** Średnie wyniki testu i w obszarach wymagań egzaminacyjnych wg powiatów.  
GH-2008 – arkusz standardowy

Wśród badanych umiejętności 3 okazały się bardzo łatwe, są to:

- wyszukiwanie informacji
- czytanie tekstów kultury na poziomie dosłownym i przenośnym
- interpretowanie tekstów uwzględniające intencje nadawcy

Cztery z badanych umiejętności sprawiły zdającym trudności, są to:

- dokonywanie celowych operacji na tekście
- budowanie wypowiedzi poprawnej pod względem językowym, ortograficznym i interpunkcyjnym
- analizowanie, porównywanie i porządkowanie informacji zawartych w tekstach
- formułowanie argumentów uzasadniających stanowisko własne i cudze.



Rys. 4. Łatwość zadań/czynności. GH 2008 – arkusz standardowy

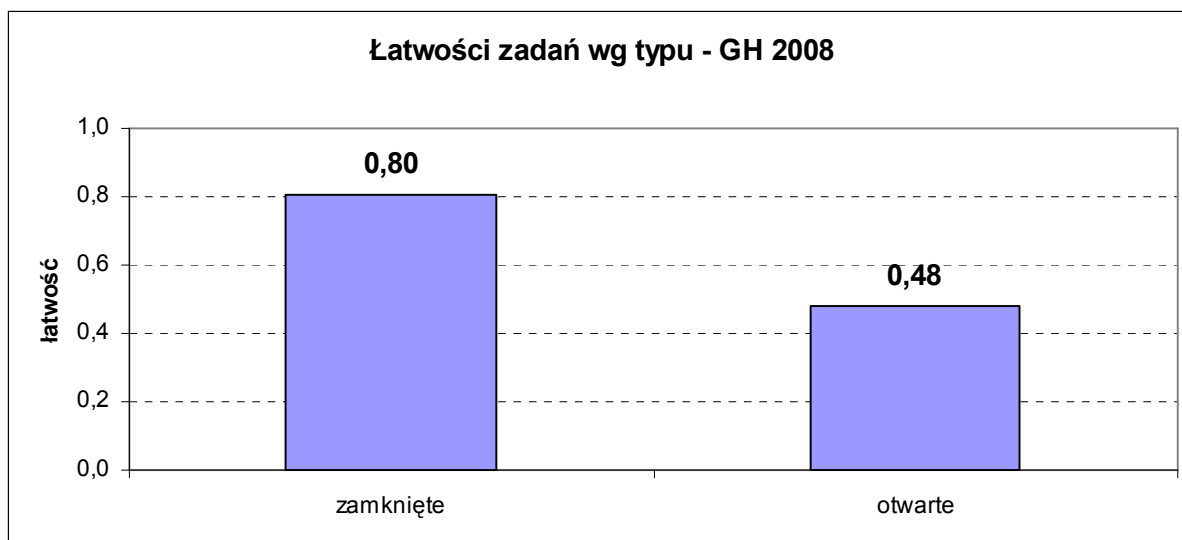
Charakterystyczne jest zestawienie łatwości (tabela 8.) za poszczególne czynności badane przy tworzeniu własnego tekstu na temat: „Napisz charakterystykę wybranego bohatera „*Szyfowych prac*” Stefana Żeromskiego albo „*Kamieni na szaniec*” Aleksandra Kaminskiego. Wyeksponuj w niej te cechy, które świadczą o dorastaniu charakteryzowanej postaci”. Zestawienie pokazuje, że uczniowie nie mieli większych kłopotów z samą formą wypowiedzi, problemem okazała się znajomość lektur i wykorzystanie ich do zaprezentowania postaci literackich. Słabą stroną dłuższych pisemnych wypowiedzi uczniowskich jest poprawność językowa, ortograficzna i interpunkcyjna.



		Numer czynności	Współczynniki łatwości dla zadania 32		
			OKE Łódź	łódzkie	świętokrzyskie
Realizacja tematu		32.1/I	0,68	0,68	0,66
		32.1/II	0,51	0,53	0,48
		32.1/III	0,49	0,53	0,44
		32.1/IV	0,43	0,42	0,45
		32.1/V	0,35	0,35	0,36
		32.1/VI	0,55	0,54	0,55
Kompozycja		32.2/I	0,55	0,56	0,54
		32.2/II	0,63	0,63	0,64
		32.2/III	0,57	0,57	0,56
Język i styl		32.3/I	0,16	0,16	0,18
		32.3/II	0,64	0,64	0,64
Zapis	ortografia	32.4/I	0,26	0,26	0,25
	interpunkcja	32.4/II	0,26	0,25	0,26
Łącznie za charakterystykę		32.	0,42	0,42	0,41

Tabela 8. Zestawienie łatwości czynności dla zadania 32

Podobnie jak w poprzednich latach uczniowie lepiej radzili sobie z zadaniami zamkniętymi, łatwość zadań otwartych była zdecydowanie niższa.



Rys. 5 Łatwość zadań otwartych i zamkniętych – GH-2008

**Kartoteka testu** (arkusze GH-1(4, 5, 6)-082)

Obszar standardów	Numer zadania	Nazwa sprawdzanej umiejętności  Uczeń:	Nazwa sprawdzanej czynności  Uczeń:	Łatwość	Liczba punktów
I. Czytanie i odbiór tekstów kultury	1.	wyszukuje informacje	wyszukuje informacje we fragm. tekstu	0,93	1
	2.	wyszukuje informacje	wyszukuje informacje we fragm. tekstu	0,85	1
	3.	interpretuje teksty kultury, uwzględniając intencje nadawcy	odczytuje wymowę fragmentu tekstu	0,64	1
	4.	wyszukuje informacje	wyszukuje informacje we fragm. tekstu	0,91	1
	5.	wyszukuje informacje	wyszukuje informacje w tekście	0,83	1
	6.	czyta teksty kultury na poziomie dosłownym	odczytuje fragment tekstu na poziomie dosłownym	0,86	1
	7.	czyta teksty kultury na poziomie przenośnym	odczytuje przenośne znaczenie wyrażenia na podstawie przypisu i całego tekstu	0,83	1
	8.	dostrzega kontekst historyczny	rozpoznaje dynastię	0,54	1
	9.	czyta teksty kultury na poziomie dosłownym	odczytuje tekst na poziomie dosłownym	0,80	1
	10.	czyta teksty kultury na poziomie przenośnym	odczytuje znaczenie wyrażenia z kontekstu	0,90	1
	11.	odnajduje i interpretuje związki przyczynowo-skutkowe w polityce	dostrzega skutki wydarzenia historycznego dla postaci biorącej w nim udział	0,73	1
	12.	interpretuje teksty kultury, uwzględniając intencje nadawcy	odczytuje intencje autora tekstu	0,92	1
	13.	wyszukuje informacje	rozpoznaje wiek na podstawie przypisu	0,80	1
	14.	dostrzega kontekst historyczny	przywołuje kontekst historyczny dla odczytania znaczenia wyrazu	0,86	1
	15.	czyta teksty kultury na poziomie dosłownym	odczytać fragment tekstu na poziomie dosłownym	0,78	1
	16.	czyta teksty kultury na poziomie dosłownym	rozpoznaje narratora	0,51	1
	17.	interpretuje teksty kultury, uwzględniając intencje nadawcy	odczytuje intencje nadawcy	0,73	1
	18.	czyta teksty kultury na poziomie dosłownym	odczytuje fragment tekstu na poziomie dosłownym	0,90	1
	19.	czyta teksty kultury na poziomie dosłownym	odczytuje fragment tekstu na poziomie dosłownym	0,95	1
	20.	czyta teksty kultury na poziomie dosłownym	rozpoznaje zdanie zawierające przypuszczenie	0,82	1
	25.	interpretuje teksty kultury, uwzględniając intencje nadawcy	określa, kto do kogo mówi w wierszu	0,72	1
	26.	dostrzega kontekst historyczny	rozpoznaje wydarzenie historyczne mające wpływ na dorastanie bohatera utworu literackiego	0,56	1
	27.	interpretuje teksty kultury, uwzględniając intencje nadawcy	dostrzega cechę świata ukazanego w wierszu	0,57	1
	28.	dostrzega w odczytywanych tekstach środki wyrazu i określa ich funkcje	dostrzega funkcję zdrobnień	0,57	1
	29.	interpretuje teksty kultury, uwzględniając intencje nadawcy	wyjaśnia wymowę końcowego fragmentu wiersza	0,53	1

II. Tworzenie własnego tekstu	21.	dokonyuje celowych operacji na tekście: przekształca stylistycznie	przekształca fragment kroniki w tekst niezawierający opinii	0,22	1
	22.	posługuje się kategoriami i pojęciami swoistymi dla przedmiotów humanistycznych	posługuje się terminem z zakresu wiedzy o sztuce dla wyjaśnienia działań podjętych przez artystę	0,51	1
	23.	analizuje i porównuje informacje zawarte w tekstach kultury	porównać sytuacje ukazane w tekście II i na obrazie	0,58	1
	24.	formułuje argument uzasadniający cudze stanowisko	formułuje argument uzasadniający podane stwierdzenie	0,40	1
	30.	wypowiada się na temat sytuacji problemowej przedstawionej w tekstach kultury	wyjaśnia, na czym polegał tragizm sytuacji, w jakiej znaleźli się bohater wiersza i jego rówieśnicy	0,72	1
	31.1.	buduje wypowiedź w formie ogłoszenia	redaguje ogłoszenie na zadany temat, przestrzegając wymogów typowych dla tej formy (formalne wyróżniki)	0,50	1
	31.2.	tworzy tekst na zadany temat, spójny pod względem logicznym i składniowym	pisze spójny tekst	0,81	1
	31.3.	buduje wypowiedzi poprawne pod względem językowym i stylistycznym	pisze tekst poprawny pod względem językowym i stylistycznym	0,52	1
	31.4.	buduje wypowiedzi poprawne pod względem językowym i stylistycznym	pisze tekst poprawny pod względem ortograficznym i interpunkcyjnym	0,47	1
	32.1/I	tworzy tekst na zadany temat	redaguje charakterystykę poprawną pod względem treści, kompozycji, języka, stylu i zapisu, tzn.: wybiera postać adekwatną do tematu	0,68	1
	32.1/II	analizuje, porównuje i porządkuje informacje zawarte w tekstach kultury	przedstawia postać	0,51	1
	32.1/III	analizuje, porównuje i porządkuje informacje zawarte w tekstach kultury	omawia cechy postaci	0,49	1
	32.1/IV	analizuje, porównuje i porządkuje informacje zawarte w tekstach kultury	wyeksponowanie cech bohatera świadczących o jego dorastaniu	0,43	1
	32.1/V	formułuje argumenty uzasadniające własne stanowisko	ilustruje podane cechy przykładami działań, zachowań bohatera	0,35	1
	32.1/VI	wyciąga wnioski	podsumowuje wypowiedź	0,55	1
	32.2/I	zna i stosuje zasady organizacji tekstu	stosuje zasady typowe dla kompozycji budowanej wypowiedzi	0,55	1
	32.2/II	zna i stosuje zasady organizacji tekstu	pisze tekst spójny	0,63	1
	32.2/III	zna i stosuje zasady organizacji tekstu	pisze tekst logicznie uporządkowany	0,57	1
	32.3/I	buduje wypowiedź poprawną pod względem językowym	pisze poprawnie pod względem składniowym, leksykalnym, fleksyjnym, frazeologicznym	0,16	3
	32.3/II	buduje wypowiedź poprawną pod względem językowym i stylistycznym	dostosowuje styl wypowiedzi do sytuacji komunikacyjnej – stosuje słownictwo oceniające i wartościujące	0,64	1
32.4/I	buduje wypowiedź poprawną pod względem językowym	stosuje zasady ortografii	0,26	2	
32.4/II	buduje wypowiedź poprawną pod względem językowym	stosuje zasady interpunkcji	0,26	1	

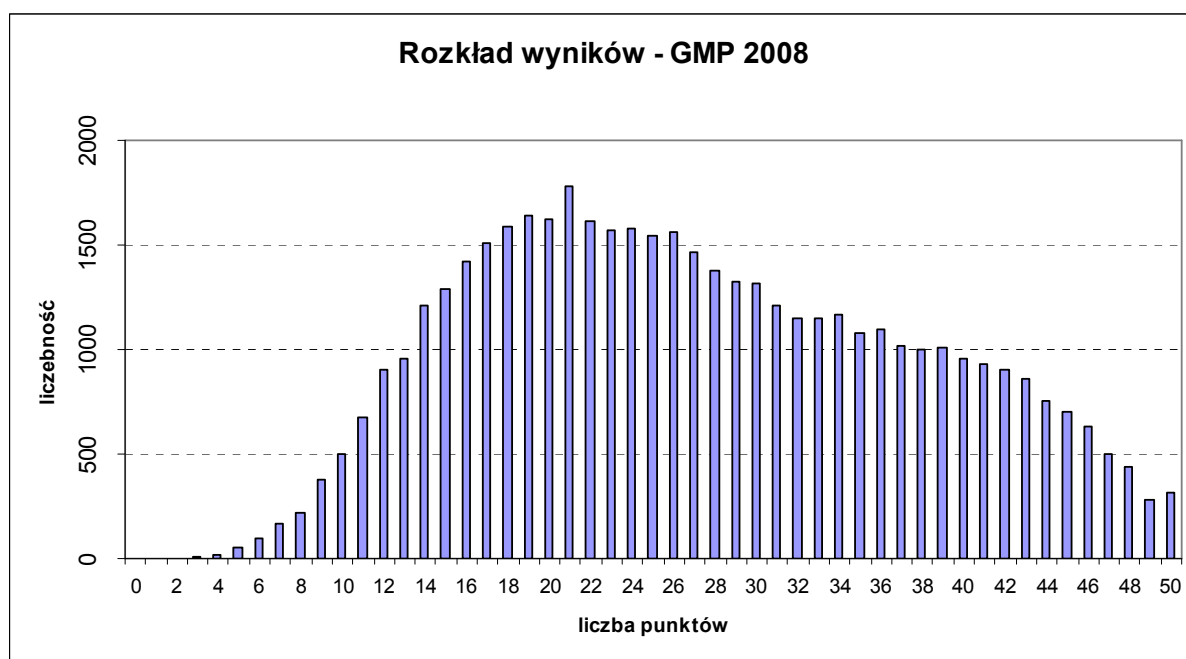
Tabela 9. Kartoteka testu standardowego GH 2008 wraz z łatwościami zadań dla OKE Łódź

### III. Wyniki uczniowskie – część matematyczno-przyrodnicza – arkusz standardowy

Uzyskane wyniki pozwalają określić tegoroczny test jako *umiarkowanie trudny*, jego łatwość wynosi **0,54**.

Liczba uczniów	46 517
Średnia	27,18
Łatwość testu	0,54
Odchylenie standardowe	10,43
Mediana	26
Dominanta	21
Minimum	1
Maksimum	50

Tabela 10. Podstawowe wskaźniki statystyczne dla arkusza standardowego GMP 2008



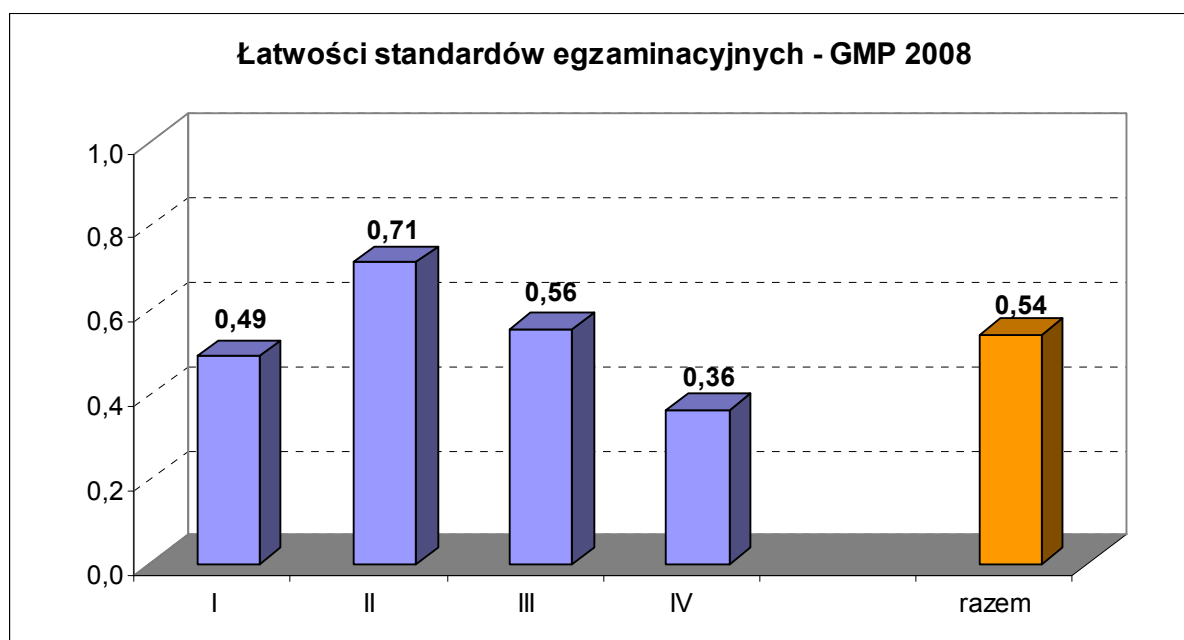
Rys. 6. Rozkład wyników uczniowskich GMP 2008 – arkusz standardowy

Przeciętny wynik w okręgu wyniósł **27,18** punktów, czyli **54%** punktów możliwych do uzyskania. Wynik ten jest porównywalny z wynikiem krajowym, który wynosi **27,07**.

Średni wynik w województwie łódzkim wynosi **27,51** punktów i jest wyższy od średniego wyniku w województwie świętokrzyskim, który wynosi **26,61** punktów.

Test sprawdzał poziom opanowania umiejętności opisanych w standardach wymagań egzaminacyjnych: I – umiejętne stosowanie terminów, pojęć i procedur z zakresu przedmiotów matematyczno-przyrodniczych niezbędnych w praktyce życiowej i dalszym kształceniu; II – wyszukiwanie i stosowanie informacji; III – wskazywanie i opisywanie faktów, związków i zależności w szczególności przyczynowo-skutkowych, funkcjonalnych, przestrzennych i czasowych; IV – stosowanie zintegrowanej wiedzy i umiejętności do rozwiązywania problemów.

Łatwości zadań dla poszczególnych obszarów wymagań egzaminacyjnych przedstawia rys.7.



**Rys. 7.** Łatwość zadań w obszarach standardów egzaminacyjnych – arkusz standardowy GMP 2008.

Informacje o tym, jak uczniowie klas trzecich gimnazjalnych województw łódzkiego i świętokrzyskiego poradzi sobie z zadaniami w obszarach standardów egzaminacyjnych, zawiera **tabela 11**.

Średnie wyniki gimnazjalistów w powiatach zamieszczone zostały w **tabeli 14**.

Województwo	Liczba zdających	Umiejętne stosowanie terminów ...	Wyszukiwanie i stosowanie informacji	Wskazywanie i opisywanie faktów, związków...	Stosowanie zintegrowanej wiedzy i umiejętności...	Wynik ogólny
		15 pkt.	12 pkt.	15 pkt.	8 pkt.	
łódzkie	29711	7,49	8,64	8,37	3,01	27,51
świętokrzyskie	16806	7,16	8,43	8,26	2,76	26,61
<b>OKE Łódź</b>	46517	7,37	8,56	8,33	2,92	27,18

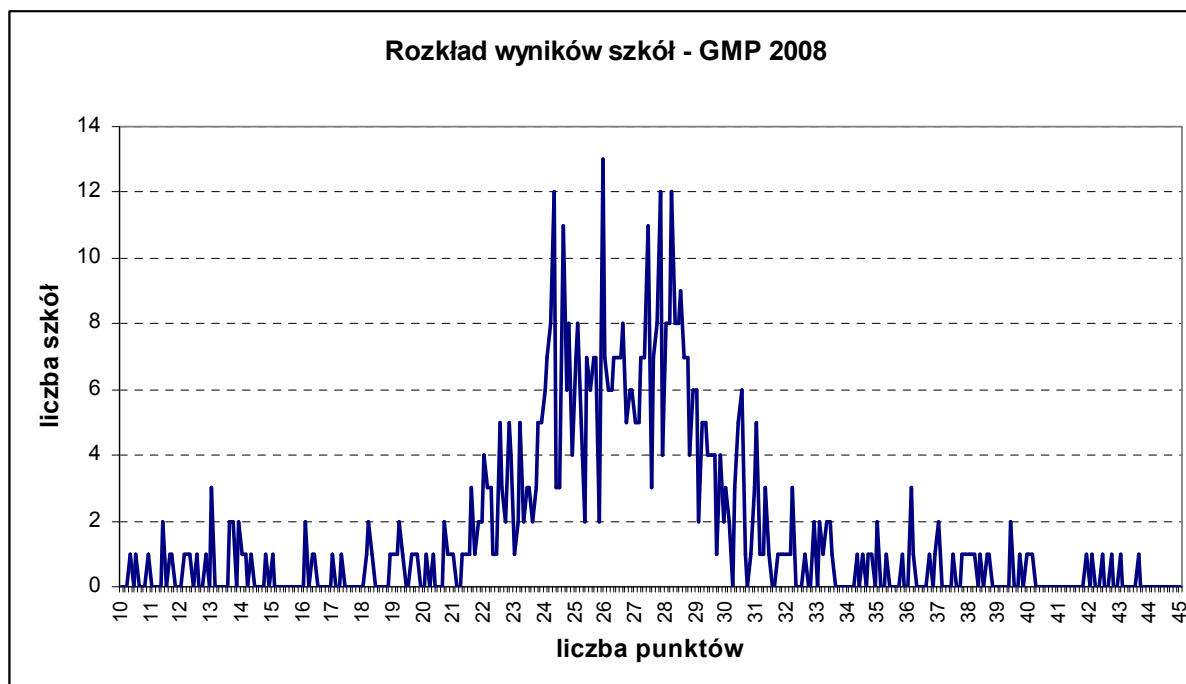
**Tabela 11.** Średnie wyniki gimnazjalistów województw łódzkiego i świętokrzyskiego – GMP 2008

Rozkład staninowy wyników uczniowskich jest zbliżony do krajowego, zawiera jedynie nieco więcej wyników w staninie średnim.

Numer przedziału	Opis wyniku /poziom/	Wyniki w przedziałach punktowych	Liczba uczniów OKE Łódź	Odsetek uczniów OKE Łódź
1.	najniższy	0 – 10	1451	3%
2.	bardzo niski	11 – 13	2534	5%
3.	niski	14 – 17	5420	12%
4.	nижej średni	18 – 22	8240	18%
5.	średni	23 – 29	10422	22%
6.	wyżej średni	30 – 36	8170	18%
7.	wysoki	37 – 42	5813	12%
8.	bardzo wysoki	43 – 46	2944	6%
9.	najwyższy	47 – 50	1530	3%

**Tabela 12.** Ogólnopolska skala staninowa wyników uczniowskich – GMP 2008 – arkusz standardowy

Gimnazjaliści rozwiązywali zadania zestawu standardowego w **596** szkołach, w tym w **381** szkołach województwa łódzkiego i **215** szkołach województwa świętokrzyskiego. Najniższy średni wynik dla szkoły wyniósł 10,31, a najwyższy – 43,6.



Rys. 8. Rozkład średnich wyników szkół OKE Łódź. GMP 2008 – arkusz standardowy.

Numer przedziału	Opis wyniku /poziom/	Wyniki w przedziałach punktowych	Liczba szkół OKE Łódź	Odsetek szkół OKE Łódź
1.	najniższy	7,0 – 15,2	26	4%
2.	bardzo niski	15,3 – 21,8	35	6%
3.	niski	21,9 – 23,8	59	10%
4.	niżej średni	23,9 – 25,5	108	18%
5.	średni	25,6 – 27,3	118	20%
6.	wyżej średni	27,4 – 29,2	135	23%
7.	wysoki	29,3 – 32,0	63	11%
8.	bardzo wysoki	32,1 – 37,9	34	6%
9.	najwyższy	38,0 – 47,9	18	3%

Tabela 13. Ogólnokrajowa skala staninowa dla średnich wyników szkół – GMP 2008

Wśród 18 szkół o najwyższych wynikach w części matematyczno-przyrodniczej 10 szkół to gimnazja o najwyższych wynikach również w części humanistycznej.

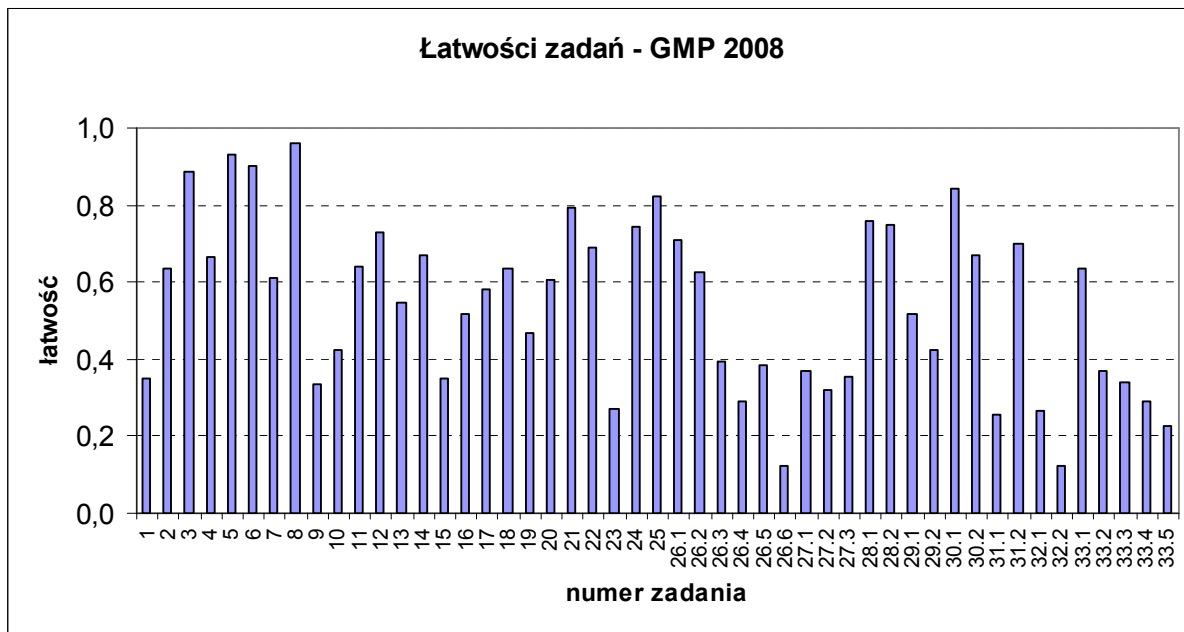
Lp	Powiat	Liczba zdających	Średnia	I	II	III	IV
1	bełchatowski	1528	27,04	7,33	8,63	8,18	2,91
2	kutnowski	1279	24,81	6,64	8,02	7,72	2,44
3	łaski	689	27,60	7,59	8,63	8,26	3,11
4	łęczycki	649	26,29	7,20	8,29	8,00	2,79
5	łowicki	1033	29,78	8,32	8,84	8,98	3,64
6	łódzki wschodni	797	27,99	7,69	8,63	8,50	3,18
7	opoczyński	1160	27,90	7,54	8,64	8,61	3,11
8	pabianicki	1233	27,51	7,47	8,76	8,21	3,07
9	pajęczański	756	25,90	6,89	8,27	8,14	2,60
10	piotrkowski	1196	25,97	6,86	8,43	7,98	2,69
11	poddębicki	544	25,67	6,80	8,28	7,85	2,74
12	radomszczański	1606	26,43	7,03	8,46	8,15	2,79
13	rawski	671	28,37	7,90	8,62	8,34	3,51
14	sieradzki	1717	27,62	7,58	8,65	8,42	2,96
15	skierniewicki	501	26,32	6,93	8,44	8,11	2,84
16	tomaszowski	1460	26,43	7,21	8,49	8,00	2,74
17	wieluński	1075	28,41	7,79	8,84	8,70	3,08
18	wieruszowski	581	25,80	6,94	8,48	7,92	2,46
19	zduńskowolski	874	27,68	7,53	8,66	8,30	3,19
20	zgierski	1825	26,68	7,30	8,49	8,12	2,77
21	brzeziński	312	27,06	7,17	8,51	8,47	2,91
22	<b>m. Łódź</b>	6741	28,85	7,91	8,93	8,79	3,22
23	m. Piotrków Trybunalski	897	28,01	7,66	8,68	8,37	3,30
24	m. Skierniewice	587	29,01	8,09	8,92	8,68	3,31
25	buski	986	26,55	7,22	8,18	8,26	2,90
26	jędrzejowski	1179	27,31	7,26	8,60	8,62	2,83
27	kazimierski	466	25,46	6,93	8,16	7,68	2,68
28	kielecki	3071	25,68	6,92	8,23	7,93	2,60
29	konecki	1145	27,71	7,40	8,60	8,68	3,03
30	opatowski	785	25,63	6,95	8,17	8,02	2,50
31	ostrowiecki	1347	25,80	6,96	8,33	7,95	2,56
32	pińczowski	572	25,28	6,81	8,23	7,79	2,44
33	sandomierski	1109	26,93	7,20	8,51	8,53	2,69
34	skarżyski	944	26,43	7,05	8,44	8,14	2,80
35	starachowicki	1246	25,87	6,76	8,33	8,21	2,56
36	staszowski	1101	26,03	6,96	8,40	8,03	2,64
37	włoszczowski	630	26,65	7,04	8,37	8,53	2,70
38	<b>m. Kielce</b>	2225	29,03	8,03	8,92	8,81	3,27

**Tabela 14.** Średnie wyniki testu i w obszarach wymagań egzaminacyjnych wg powiatów.  
GMP-2008 – arkusz standardowy



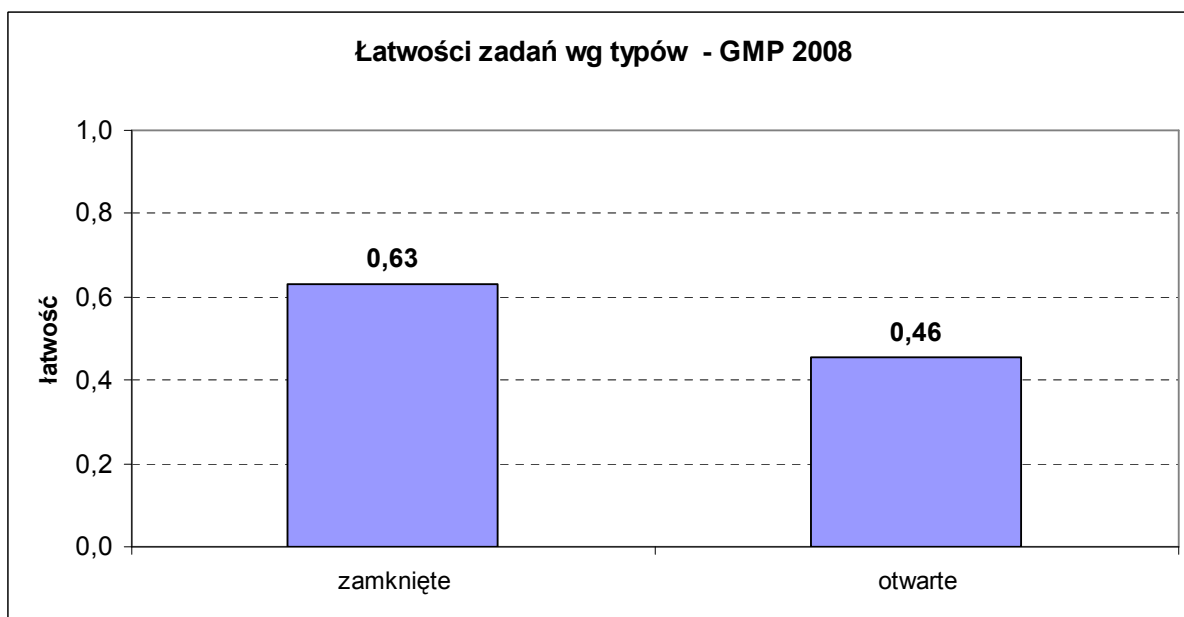
Uczniowie najlepiej radzili sobie z porównywaniem informacji przedstawionej na rysunku i na wykresie, porównywaniem danych liczbowych w tabeli. Najwięcej trudności mieli z:

- wykonywaniem poprawnych obliczeń
- formułowaniem wyrażenia algebraicznego do przedstawionego zadania
- analizowaniem wykresu i wyborem poprawnego wniosku
- stosowaniem twierdzenia Pitagorasa do obliczenia szukanej długości.



Rys. 9. Łatwości zadań/czynności. GMP 2008 – arkusz standardowy

Uczniowie lepiej poradzili sobie z odpowiedziami do zadań zamkniętych, nieco gorzej z zadaniami otwartymi.



Rys. 10. Łatwość zadań otwartych i zamkniętych. GMP 2008 – arkusz standardowy

**Kartoteka zestawu egzaminacyjnego cz. matematyczno-przyrodniczej**  
(arkusze GM-1-082, GM-4-082, GM-5-082, GM-6-082)

Obszar standardów	Numer zadania	Nazwa sprawdzanej umiejętności  Uczeń:	Nazwa sprawdzanej czynności  Uczeń:	Łatwość	Liczba punktów
I. Stosowanie terminów, pojęć i procedur z zakresu przedmiotów matematyczno-przyrodniczych	1.	wykonuje obliczenia w różnych sytuacjach praktycznych	oblicza procent danej liczby wyrażonej w procentach	0,35	1
	2.	wykonuje obliczenia w różnych sytuacjach praktycznych	oblicza miarę kąta odpowiadającego danemu wycinkowi koła	0,64	1
	7.	wykonuje obliczenia w różnych sytuacjach praktycznych	przelicza jednostki energii i wybiera odpowiedni zapis wykładniczy	0,61	1
	9.	wykonuje obliczenia w różnych sytuacjach praktycznych	wybiera wyrażenie, za pomocą którego można obliczyć szukaną wielkość	0,34	1
	11.	wykonuje obliczenia w różnych sytuacjach praktycznych	oblicza średnią arytmetyczną	0,64	1
	19.	stosuje terminy i pojęcia matematyczno-przyrodnicze	wskazuje nazwę procesu uwalniania energii w komórkach	0,47	1
	28.	stosuje terminy i pojęcia matematyczno-przyrodnicze	<b>porządkuje procesy geologiczne:</b> dobiera nazwę rodzaju procesu i przykłady procesów geologicznych powodowanych przez energię słoneczną	0,76	1
			dobiera nazwę rodzaju energii i przykłady powodowanych przez nią wewnętrznych procesów geologicznych	0,75	1
	31.	wykonuje obliczenia w różnych sytuacjach praktycznych	<b>oblicza odległość i analizuje niezbędność danych:</b> oblicza odległość na podstawie danych	0,26	1
			wskazuje niepotrzebną daną	0,70	1
	33.	posługuje się własnościami figur	<b>stosuje własności trójkątów (równoramiennych i prostokątnych) :</b> korzysta z własności kątów w trójkącie do obliczania miar kątów	0,64	1
			korzysta z własności trójkątów równoramiennych do wyznaczania długości ramienia trójkąta	0,37	1
			korzysta z własności trójkąta będącego połową trójkąta równobocznego do obliczania długości boku	0,34	1
			stosuje twierdzenie Pitagorasa do obliczania długości przyprostokątnej	0,29	1
wykonuje obliczenia			0,22	1	
II. Wyszukiwanie i stosowanie informacji	3.	operuje informacją	porównuje informacje przedstawione na rysunku	0,89	1
	4.	operuje informacją	przetwarza informacje przedstawione na rysunku	0,66	1
	5.	operuje informacją	porównuje informacje z wykresu	0,93	1
	6.	operuje informacją	analizuje informacje z wykresu	0,90	1
	8.	operuje informacją	porównuje dane liczbowe z tabeli	0,96	1
	12.	operuje informacją	porównuje informacje z piramid wiekowych	0,73	1
	13.	operuje informacją	szacuje średnią wieku populacji na podstawie piramid wiekowych	0,55	1
	16.	operuje informacją	wybiera organizmy należące do więcej niż jednego poziomu troficznego	0,51	1
	21.	operuje informacją	na podstawie informacji z tekstu wybiera wzór strukturalny węglowodoru nasyconego	0,80	1

	22.	odczytuje informacje	na podstawie wykresu wybiera wzór węglowodoru wrzącego we wskazanym przedziale temperatur	0,69	1
	29.	operuje informacją	<b>analizuje schemat obwodu elektrycznego:</b> opisuje stan wyłączników, przy którym prąd elektryczny płynie przez część obwodu	0,52	1
			określa, czy urządzenie będzie pracować przy zadanym stanie wyłączników	0,43	1
III. Wyszukiwanie i opisywanie faktów, związków i zależności	10.	stosuje zintegrowaną wiedzę do objaśniania zjawisk przyrodniczych	ocenia prawdziwość wniosków na podstawie danych z tabeli	0,42	1
	14.	wskazuje prawidłowości w procesach, w funkcjonowaniu układów i systemów	dobiera kształt piramidy wiekowej do podanych warunków dotyczących populacji	0,67	1
	15.	posługuje się językiem symboli i wyrażeń algebraicznych	układa wyrażenie algebraiczne odpowiadające danej sytuacji	0,35	1
	17.	wskazuje prawidłowości w procesach, w funkcjonowaniu układów i systemów	wskazuje konsekwencje zaburzeń w łańcuchu pokarmowym	0,58	1
	18.	wskazuje prawidłowości w procesach, w funkcjonowaniu układów i systemów	wiąże liczbę organeli występujących w komórce z jej funkcją	0,63	1
	20.	posługuje się językiem symboli i wyrażeń algebraicznych	ustala liczbę atomów węgla w cząsteczce węglowodoru na podstawie ogólnego wzoru alkanów	0,61	1
	23.	posługuje się funkcjami	wybiera poprawny wniosek na podstawie analizy wykresu	0,27	1
	24.	stosuje zintegrowaną wiedzę do objaśniania zjawisk przyrodn.	wskazuje wniosek wynikający z opisanej obserwacji	0,75	1
	25.	stosuje zintegrowaną wiedzę do objaśniania zjawisk przyrodn.	objaśnia przyczynę zjawiska występującego w przyrodzie	0,82	1
	27.	posługuje się językiem symboli i wyrażeń algebraicznych	<b>uzupełnia luki w zapisach reakcji:</b> podaje wzory reagentów	0,37	1
			dobiera współczynniki w równaniu reakcji	0,32	1
podaje nazwy reagentów			0,36	1	
30.	wskazuje prawidłowości w procesach, w funkcjonowaniu układów i systemów	stwierdza odnawialność źródła energii oraz podaje kolejność przemian energii w elektrowni wodnej	0,84	1	
			0,67	2	
IV. Stosowanie zintegrowanej wiedzy do rozwiązywania problemów	26.	tworzy i realizuje plan rozwiązania	<b>układa i wykonuje plan rozwiązania zadania:</b> stosuje wzór na obliczanie pola powierzchni kuli	0,71	1
			stosuje wzór na obliczanie objętości kuli	0,62	1
			wyznacza długość trzeciej krawędzi prostopadłościanu	0,39	1
			stosuje wzór na obliczanie pola powierzchni prostopadłościanu	0,29	1
			porównuje pole powierzchni prostopadłościanu z polem powierzchni kuli	0,39	1
			wykonuje obliczenia	0,12	1
	32.	tworzy model sytuacji problemowej	<b>wyróżnia istotne wielkości oraz zapisuje je w terminach matematycznych:</b> oblicza długość chodnika ułożonego z podanej liczby płytek o określonym kształcie	0,27	1
podaje wyrażenie algebraiczne odpowiadające długości chodnika ułożonego z $n$ płytek			0,12	1	

Tabela 15. Kartoteka testu standardowego matematyczno-przyrodniczego GMP 2008 wraz z łatwościami zadań dla OKE Łódź

**IV. Informacja o wynikach uczniów rozwiązujących arkusze niestandardowe**

Typ arkusza	GH		GMP	
	Liczba zdających	Wynik średni GH	Liczba zdających	Wynik średni GMP
A4, A5	38	27,37	38	24,55
A6	2	36,00	2	23,50
A7	93	33,42	93	22,18
A8	856	31,22	857	29,69

**Tabela 16.** Średnie wyników gimnazjalistów, którzy rozwiązywali zadania arkuszy niestandardowych - 2008