



OKRĘGOWA KOMISJA EGZAMINACYJNA W ŁODZI

**INFORMACJE O WYNIKACH UCZNIÓW
ROZWIĄZUJĄCYCH ARKUSZE NIESTANDARDOWE
NA EGZAMINIE GIMNAZJALNYM W ROKU 2006**

SPIS TREŚCI

I. DANE STATYSTYCZNE O UCZNIACH ROZWIĄZUJĄCYCH NIESTANDARDOWE ARKUSZE EGZAMINACYJNE.....	5
II. INFORMACJE O ARKUSZACH A4, A5, A6 (arkusze dostosowane dla uczniów słabo widzących i niewidomych)	6
• Podstawowe dane i wskaźniki statystyczne	6
III. INFORMACJE O ARKUSZU A7 (dla uczniów słabo słyszących i niesłyszących).....	7
3.1 Część humanistyczna	7
• Opis zestawu zadań	7
• Podstawowe dane i wskaźniki statystyczne	9
3.2. Część matematyczno-przyrodnicza.....	10
• Opis zestawu zadań	10
• Podstawowe dane i wskaźniki statystyczne	13
IV. INFORMACJE O ARKUSZU A8 (dla uczniów z trudnościami w uczeniu się)	14
4.1 Część humanistyczna	14
• Opis zestawu zadań „Koleżeństwo, partnerstwo, przyjaźń...”	14
• Podstawowe dane i wskaźniki statystyczne	15
• Wyniki egzaminu w obszarach umiejętności	16
• Kartoteka z łatwościami zadań.....	18
4.2. Część matematyczno-przyrodnicza.....	20
• Opis zestawu zadań „Parki narodowe”	20
• Podstawowe dane i wskaźniki statystyczne	22
• Wyniki egzaminu w obszarach umiejętności	24
• Kartoteka z łatwościami zadań.....	26

I. DANE STATYSTYCZNE O UCZNIACH ROZWIĄZUJĄCYCH NIESTANDARDOWE ARKUSZE EGZAMINACYJNE

Arkusze dostosowane w **części humanistycznej** egzaminu gimnazjalnego w kwietniu 2006 roku rozwiązywało niecałe 2 procent uczniów przystępujących do egzaminu.

Symbol arkusza	Opis	Liczba uczniów		
		łódzkie	świętokrzyskie	razem
A4	dla uczniów słabo widzących (czcionka 16 pkt)	17	18	35
A5	dla uczniów słabo widzących (czcionka 24 pkt)	1	4	5
A6	dla uczniów niewidomych (druk w piśmie Braille'a)	-	-	-
A7	dla uczniów słabo słyszących i niesłyszących	41	26	67
A8	dla uczniów upośledzonych w stopniu lekkim	603	307	910

Tabela 1. Liczba zdających z uwzględnieniem rodzaju dostosowanego arkusza egzaminacyjnego – GH 2006

Arkusze dostosowane w **części matematyczno-przyrodniczej** egzaminu gimnazjalnego w kwietniu 2006 roku rozwiązywało niecałe 2 procent uczniów przystępujących do egzaminu.

Symbol arkusza	Opis	Liczba uczniów		
		łódzkie	świętokrzyskie	razem
A4	dla uczniów słabo widzących (czcionka 16 pkt)	17	18	35
A5	dla uczniów słabo widzących (czcionka 24 pkt)	1	4	5
A6	dla uczniów niewidomych (druk w piśmie Braille'a)	-	-	-
A7	dla uczniów słabo słyszących i niesłyszących	41	26	67
A8	dla uczniów upośledzonych w stopniu lekkim	603	307	910

Tabela 2. Liczba zdających z uwzględnieniem rodzaju dostosowanego arkusza egzaminacyjnego – GMP 2006

II. INFORMACJE O ARKUSZACH A4, A5, A6 (arkusze dostosowane dla uczniów słabo widzących i niewidomych)

Arkusze A4, A5, A6 powstają poprzez dostosowanie arkusza standardowego do potrzeb osób słabo widzących i niewidomych i różnią się od niego tylko wielkością czcionki (A4 - czcionka 16 pkt, a A5 – czcionka 24 pkt.). Arkusz A6 jest przygotowywany w piśmie Braille'a.

Do tegorocznego egzaminu gimnazjalnego na terenie objętym działaniem OKE w Łodzi przystąpiło 40 niedowidzących uczniów, w tym 18 w województwie łódzkim i 22 w województwie świętokrzyskim. Do egzaminu nie przystąpił żaden uczeń niewidomy.

• Podstawowe dane i wskaźniki statystyczne

Poniższe tabele dają ogólny obraz tego, jak w okręgu uczniowie rozwiązujący zadania w arkuszach dostosowanych A4 i A5 poradzili sobie z testem w porównaniu z uczniami w kraju.

Test humanistyczny był dla tych uczniów umiarkowanie trudny (łatwość 0,57), a w części matematyczno-przyrodniczej egzaminu trudny (łatwość 0,37).

Wśród uczniów niedowidzących z województwa łódzkiego i świętokrzyskiego nikt nie zdobył maksymalnej liczby punktów. Najlepszy uczeń w części humanistycznej uzyskał 42 punkty, a w części matematyczno-przyrodniczej 39 punktów. Najniższy wynik za test humanistyczny to 9 punktów, a za test matematyczno-przyrodniczy 6 punktów.

	OKE Łódź	łódzkie	świętokrzyskie	kraj ¹
Liczba uczniów	40	18	22	618
Średnia	28,50	27,74	29,19	28,9
Łatwość testu	0,57	0,55	0,58	0,58
Odchylenie standardowe	8,35	9,25	7,62	9,3
Mediana	30	27	31	b.d.
Dominanta	37	40	37	26
Minimum	9	9	16	4
Maksimum	42	40	42	50

Tabela 3. Podstawowe wskaźniki statystyczne dla arkuszy GH-A4 (5, 6)-062

	OKE Łódź	łódzkie	świętokrzyskie	kraj
Liczba uczniów	40	18	22	620
Średnia	18,65	17,83	19,32	19,6
Łatwość testu	0,37	0,36	0,39	0,39
Odchylenie standardowe	8,00	6,91	8,90	10,2
Mediana	17	18	17	b.d.
Dominanta	22	11	16	11
Minimum	6	7	6	2
Maksimum	39	32	39	50

Tabela 4. Podstawowe wskaźniki statystyczne dla arkuszy GMP-A4 (5, 6)-062

¹ Na podstawie danych opublikowanych przez CKE w czerwcu 2006; szczegółowy raport krajowy powinien ukazać się jesienią 2006 na stronie internetowej www.cke.edu.pl

III. INFORMACJE O ARKUSZU A7

(dla uczniów słabo słyszących i niesłyszących)

3.1. Część humanistyczna

● Opis zestawu zadań

Zestaw zadań z zakresu przedmiotów humanistycznych skonstruowany wokół tematu „Igrzyska dawniej i dziś” był przeznaczony do sprawdzenia opanowania wiadomości i umiejętności opisanych w standardach wymagań egzaminacyjnych i podstawie programowej przez uczniów słabo słyszących i niesłyszących kończących trzecią klasę gimnazjum.

Zestaw egzaminacyjny składający się z 29 zadań zawierał 19 zadań zamkniętych, wśród których było 17 zadań wyboru wielokrotnego i 2 zadania typu „prawda-falsz”, oraz 10 zadań otwartych, do których uczeń samodzielnie formułował odpowiedź. Na rozwiązanie wszystkich zadań przewidziano do 180 minut. Uczeń mógł otrzymać maksymalnie 50 punktów.

Podstawę tworzenia zadań z obszaru pierwszego stanowiły spójne z motywem przewodnim arkusza krótkie teksty literackie i popularnonaukowe oraz ilustracje. Zadania otwarte wymagały między innymi napisania listu do kolegi (dłuższa wypowiedź), krótkiego opisu rzeźby oraz ogłoszenia (tekst użytkowy).

Zestaw sprawdzał umiejętności i wiadomości opisane w następujących obszarach standardów:

- obszar I – czytanie i odbiór tekstów kultury,
- obszar II – tworzenie własnego tekstu.

Przyporządkowanie zadań i punktów do obszarów standardów przedstawia poniższa tabela.

Obszar standardów	Liczba punktów	Waga w %	Numery zadań
czytanie i odbiór tekstów kultury	23	46%	1, 2, 3, 4, 6, 7, 8, 10, 12, 13, 15, 16, 17, 18, 19, 20, 21, 22.
tworzenie własnego tekstu	27	54%	5, 9, 11, 14, 23, 24

Tabela 5. Przyporządkowanie zadań i punktów do obszarów standardów

W obszarze *czytanie i odbiór tekstów kultury* sprawdzano następujące wiadomości i umiejętności:

- czytanie tekstów na poziomie dosłownym i przenośnym,
- odczytywanie intencji nadawcy – wskazywanie odbiorcy tekstu,
- wyszukiwanie informacji zawartych w tekstach kultury,
- rozpoznawanie charakteru tekstu,
- rozpoznawanie środków wyrazu zastosowanych w tekstach kultury,
- dostrzeganie kontekstów niezbędnych do interpretacji tekstów kultury.

W obszarze *tworzenie własnego tekstu* sprawdzano następujące wiadomości i umiejętności:

- rozpoznawanie charakteru tekstu,
- posługiwanie się pojęciami z wiedzy o literaturze,
- porządkowanie i przetwarzanie informacji z tekstu,
- udzielanie odpowiedzi w formie zdań,

- redagowanie krótkiego opisu,
- tworzenie tekstu użytkowego (ogłoszenia),
- redagowanie listu spójnego pod względem logicznym i składniowym,
- przestrzeganie reguł poprawności językowej, ortograficznej i interpunkcyjnej.

Poniżej zamieszczamy kartotekę testu „*Igrzyska dawniej i dziś*”, który rozwiązywali uczniowie słabo słyszący i niesłyszący w części humanistycznej egzaminu gimnazjalnego. Zadania zostały uszeregowane według obszarów standardów wymagań egzaminacyjnych.

Obszar standardów wymagań egzam.	Numer zadania	Sprawdzana umiejętność Uczeń:	Sprawdzana czynność Uczeń:	Liczba punktów
I. Czytanie i odbiór tekstów kultury	1.	czyta teksty kultury na poziomie dosłownym	rozpoznaje temat tekstu	1
	2.	wyszukuje informacje zawarte w różnych tekstach kultury	wyszukuje informacje zawarte w tekście	1
	3.	wyszukuje informacje zawarte w różnych tekstach kultury	wyszukuje informacje zawarte w tekście	2
	4.	wyszukuje informacje zawarte w różnych tekstach kultury	wyszukuje informacje zawarte w tekście	1
	6.	wyszukuje informacje zawarte w różnych tekstach kultury	wyszukuje informacje zawarte w tekście	1
	7.	czyta teksty kultury na poziomie dosłownym	odczytuje dosłowne znaczenie tekstu	2
	8.	dostrzega konteksty niezbędne do interpretacji tekstów kultury	interpretuje dzieło plastyczne w kontekście wiedzy o sztuce	1
	10.	wyszukuje informacje zawarte w różnych tekstach kultury	wyszukuje informacje zawarte w tekście	1
	12.	wyszukuje informacje zawarte w różnych tekstach kultury	wyszukuje informacje zawarte w tekście	1
	13.	dostrzega konteksty niezbędne do interpretacji tekstów kultury	wykorzystuje wiedzę na temat źródeł informacji	1
	15.	interpretuje teksty kultury, uwzględniając intencje nadawcy	wskazuje adresata wypowiedzi	1
	16.	czyta teksty kultury na poziomie dosłownym	odpowiada na pytania na podstawie tekstu	2
	17.	dostrzega środki wyrazu typowe dla tekstów literackich	rozpoznaje porównanie	1
	18.	dostrzega w odczytywanych tekstach środki wyrazu typowe dla tekstów publicystycznych	rozpoznaje charakter tekstu na podstawie środków wyrazu	1
	19.	odnajduje związek przyczynowo-skutkowy	dostrzega związek przyczynowo-skutkowy ukazany w tekście	1
	20.	wyszukuje informacje zawarte w różnych tekstach kultury	uzupełnia zdania informacjami zawartymi w tekście	3
	21.	interpretuje teksty kultury, uwzględniając intencje nadawcy	odczytuje intencję nadawcy tekstu	1
	22.	odnajduje związek przyczynowo-skutkowy	dostrzega związek przyczynowo-skutkowy	1

II. Tworzenie własnego tekstu	5.	przetwarza informacje zawarte w tekstach kultury	zaznacza na osi czasu odpowiednie wieki	2
	9.1	tworzy tekst na zadany temat	tworzy tekst zgodny z tematem	2
	9.2	buduje wypowiedź w formie opisu poprawną pod względem językowym i stylistycznym	pisze poprawnie pod względem językowym, stylistycznym, ortograficznym i interpunkcyjnym	2
	11.	porządkuje informacje zawarte w tekstach kultury	porządkuje chronologicznie informacje zawarte w tekście	1
	14.	posługuje się pojęciami swoistymi dla przedmiotów humanistycznych	posługuje się pojęciami z wiedzy o literaturze (autor, strofa, wers)	2
	23.1	tworzy tekst na zadany temat, spójny pod względem logicznym	pisze ogłoszenie na zadany temat zachowuje spójność wypowiedzi	4
	23.2	buduje wypowiedź w formie ogłoszenia poprawną pod względem językowym i stylistycznym	pisze poprawnie pod względem językowym, ortograficznym i interpunkcyjnym	2
	24.1	tworzy tekst na zadany temat, spójny pod względem logicznym	tworzy list zgodny z tematem, przestrzega zasad trójdzielnej kompozycji, stosuje wyróżniki typowe dla listu zachowuje spójność wypowiedzi	7
	24.2	buduje wypowiedź w formie listu poprawną pod względem językowym i stylistycznym	pisze poprawnie pod względem językowym, stylistycznym, ortograficznym i interpunkcyjnym	5

Tabela 6. Kartoteka testu „Igrzyska dawniej i dziś” dla arkusza GH-A7-062

- **Podstawowe dane i wskaźniki statystyczne**

W okręgu łódzkim zadania Arkusza A7 rozwiązywało 67 uczniów, z czego 41 w szkołach województwa łódzkiego, a 26 w szkołach województwa świętokrzyskiego. Uzyskane przez nich średnie wyniki w części humanistycznej są niższe od krajowych, choć sam test dla obu grup był umiarkowanie trudny (łatwość 0,68 i 0,62). Najczęściej występującym wynikiem dla uczniów słabo słyszących i niesłyszących w kraju było 46 punktów, dla uczniów województwa łódzkiego 39 punktów, a dla uczniów województwa świętokrzyskiego 26 punktów.

	OKE Łódź	łódzkie	świętokrzyskie	kraj ²
Liczba uczniów	67	41	26	874
Średnia	31,03	31,56	30,19	34,1
Łatwość testu	0,62	0,63	0,60	0,68
Odchylenie standardowe	12,47	13,04	11,77	12,5
Mediana	34	35	28	bd
Dominanta	39	39	26	46
Minimum	6	6	7	0
Maksimum	49	49	47	50

Tabela 7. Podstawowe wskaźniki statystyczne dla arkusza GH-A7-062

² Na podstawie danych opublikowanych przez CKE w czerwcu 2006; szczegółowy raport krajowy powinien ukazać się jesienią 2006 na stronie internetowej www.cke.edu.pl

3.2. Część matematyczno-przyrodnicza

• Opis zestawu zadań

Zestaw egzaminacyjny GM-A7-062 z zakresu przedmiotów matematyczno-przyrodniczych dla uczniów słabo słyszących i niesłyszących składał się z 32 zadań, w tym 25 zadań zamkniętych wyboru wielokrotnego i 7 zadań otwartych (2 zadań rozszerzonej odpowiedzi i 5 zadań krótkiej odpowiedzi). Za poprawne rozwiązanie wszystkich zadań uczeń mógł otrzymać 50 punktów. W arkuszu wykorzystano 2 zestawy rysunków, 4 rysunki pojedyncze, 6 tabel, 1 mapę oraz 4 wykresy. Zadania obejmowały umiejętności i wiadomości zawarte w standardach wymagań egzaminacyjnych i podstawie programowej kształcenia ogólnego.

Zestaw zadań arkusza egzaminacyjnego sprawdzał wiadomości i umiejętności opisane w czterech obszarach standardów:

- I – umiejętne stosowanie terminów, pojęć i procedur z zakresu przedmiotów matematyczno-przyrodniczych niezbędnych w praktyce życiowej i dalszym kształceniu,
- II – wyszukiwanie i stosowanie informacji,
- III – wskazywanie i opisywanie faktów, związków i zależności, w szczególności przyczynowo-skutkowych, funkcjonalnych, przestrzennych i czasowych,
- IV – stosowanie zintegrowanej wiedzy i umiejętności do rozwiązywania problemów.

Przyporządkowanie zadań i punktów do obszarów standardów wymagań egzaminacyjnych przedstawia poniższa tabela.

Obszar standardów	Liczba punktów	Waga w %	Numery zadań
I – umiejętne stosowanie terminów, pojęć i procedur z zakresu przedmiotów matematyczno-przyrodniczych niezbędnych w praktyce życiowej i dalszym kształceniu	16	32%	2, 3, 4, 6, 8, 9, 10, 11, 13, 17, 18, 23, 24, 26
II – wyszukiwanie i stosowanie informacji	17	34%	1, 7, 16, 22, 27, 29, 30, 32
III – wskazywanie i opisywanie faktów, związków i zależności, w szczególności przyczynowo-skutkowych, funkcjonalnych, przestrzennych i czasowych	11	22%	5, 12, 14, 15, 19, 20, 21, 25, 28
IV – stosowanie zintegrowanej wiedzy i umiejętności do rozwiązywania problemów	6	12%	31

Tabela 8. Przyporządkowanie zadań i punktów do obszarów standardów

W obszarze *umiejętne stosowanie terminów, pojęć i procedur z zakresu przedmiotów matematyczno-przyrodniczych niezbędnych w praktyce życiowej i dalszym kształceniu* sprawdzano następujące wiadomości i umiejętności:

- wykorzystanie właściwych terminów i pojęć matematyczno-przyrodniczych do opisu zjawisk, obiektów przyrodniczych oraz ich zachowań,
- wykonywanie obliczeń w sytuacjach praktycznych,
- posługiwanie się własnościami figur.

W obszarze **wyszukiwanie i stosowanie informacji** sprawdzano następujące wiadomości i umiejętności:

- odczytywanie informacji przedstawionej w formie mapy, rysunku, tabeli, wykresu,
- operowanie informacją, w tym: analizowanie, porównywanie, selekcjonowanie, wykorzystanie informacji w praktyce.

W obszarze **wskazywanie i opisywanie faktów, związków i zależności, w szczególności przyczynowo-skutkowych, funkcjonalnych, przestrzennych i czasowych** sprawdzano następujące wiadomości i umiejętności:

- wskazywanie prawidłowości w procesach oraz w funkcjonowaniu układów i systemów, w tym: określanie warunków występowania zjawiska, wykorzystywanie zasad i praw do objaśniania zjawisk,
- posługiwanie się językiem symboli i wyrażeń algebraicznych, w tym: przekształcanie wyrażenia algebraicznego, zapisywanie wielkości za pomocą wyrażeń algebraicznych, zapisywanie związków i procesów w postaci równań,
- stosowanie zintegrowanej wiedzy do objaśniania zjawisk przyrodniczych, w tym wskazywanie działań służących ochronie przyrody.

W obszarze **stosowanie zintegrowanej wiedzy i umiejętności do rozwiązywania problemów** sprawdzano następujące wiadomości i umiejętności:

- analizowanie sytuacji problemowej,
- tworzenie i realizowanie planu rozwiązania,
- ocenianie i interpretowanie wyników,
- umiejscowienie sytuacji dotyczącej środowiska przyrodniczego.

Poniżej zamieszczamy kartotekę testu, który rozwiązywali uczniowie słabo słyszący i niesłyszący w części matematyczno-przyrodniczej egzaminu gimnazjalnego. Zadania zostały uszeregowane według obszarów standardów wymagań egzaminacyjnych.

Obszar standardów wymagań egzam.	Numer zadania	Sprawdzana umiejętność Uczeń:	Sprawdzana czynność Uczeń:	Liczba punktów
I. Umiejętne stosowanie terminów, pojęć i procedur...	2.	stosuje terminy i pojęcia przyrodnicze: wybiera odpowiednie terminy i pojęcia do opisu zjawisk	określa położenie Gdańska w Polsce	1
	3.	wykonuje obliczenia w różnych sytuacjach praktycznych	oblicza czas podróży	1
	4.	stosuje terminy i pojęcia przyrodnicze	wskazuje parki narodowe	1
	6.	posługuje się własnościami figur	rozpoznaje figurę mającą dokładnie jedną oś symetrii	1
	8.	wykonuje obliczenia w różnych sytuacjach praktycznych	określa skalę liczbową mapy	1
	9.	stosuje terminy i pojęcia przyrodnicze	rozpoznaje strefę klimatyczną	1
	10.	stosuje terminy i pojęcia przyrodnicze	wybiera jedną z cech klimatu umiarkowanego ciepłego	1

	11.	stosuje terminy i pojęcia przyrodnicze	rozpoznaje zwierzęta na podstawie opisu	1
	13.	stosuje terminy i pojęcia przyrodnicze	nazywa narząd wskazany na rysunku	1
	17.	wykonuje obliczenia w różnych sytuacjach praktycznych	oblicza drogę, jaką przebył samochód	1
	18.	stosuje terminy i pojęcia przyrodnicze	wskazuje właściwości dwutlenku siarki	1
	23.	wykonuje obliczenia w różnych sytuacjach praktycznych	oblicza koszt zakupów	1
	24.	posługuje się własnościami figur	rozpoznaje figurę przestrzenną	1
	26.	stosuje terminy i pojęcia przyrodnicze	klasyfikuje ryby na morskie i słodkowodne	3
II. Wyszukiwanie i stosowanie informacji	1.	przetwarza informacje przedstawione na wykresie	oblicza liczbę uczniów	1
	7.	odczytuje informacje przedstawione w formie mapy	odczytuje z mapy państwa posiadające wybrzeże nad Morzem Bałtyckim	1
	16.	przetwarza informacje przedstawione w formie wykresu	na podstawie wykresu określa rodzaj ruchu	1
	22.	odczytuje informacje przedstawione w formie rysunku	określa współrzędne punktów	1
	27.	odczytuje informacje przedstawione w formie rysunku	odczytuje informacje znajdujące się na tablicach umieszczonych w parkach narodowych	5
	29.	operuje informacją	wykorzystuje informacje przedstawione na rysunku	2
	30.	operuje informacją	wyszukuje w tabeli nazwy planet spełniających określone warunki	3
	32.	operuje informacją	rysuje wykres na podstawie danych z tabeli	3
III. Wskazywanie i opisywanie faktów, związków i zależności...	5.	posługuje się językiem symboli i wyrażeń algebraicznych	wskazuje równanie, za pomocą którego można obliczyć cenę biletu	1
	12.	wskazuje prawidłowości w procesach, w funkcjonowaniu układów i systemów	wskazuje cechę ryb umożliwiającą regulację głębokości zanurzenia w wodzie	1
	14.	wskazuje prawidłowości w procesach, w funkcjonowaniu układów i systemów	określa warunek pływania ciał w wodzie	1
	15.	wskazuje prawidłowości w procesach, w funkcjonowaniu układów i systemów	określa zależność ciśnienia w wodzie od głębokości	1
	19.	stosuje zintegrowaną wiedzę do objaśniania zjawisk przyrodniczych	wskazuje przyczyny kwaśnych deszczów	1
	20.	stosuje zintegrowaną wiedzę do objaśniania zjawisk przyrodniczych	określa możliwości zmniejszenia zanieczyszczeń powietrza	1
	21.	posługuje się językiem symboli i wyrażeń chemicznych	wskazuje substraty reakcji, w której wyniku otrzymamy kwas siarkowy (VI)	1
	25.	posługuje się językiem symboli i wyrażeń algebraicznych	przekształca wyrażenie algebraiczne	1
	28.	posługuje się językiem symboli i wyrażeń algebraicznych	oblicza moc silnika	3

IV. Stosowanie zintegrowanej wiedzy....	31.	analizuje sytuację problemową, tworzy jej model, tworzy i realizuje plan rozwiązania, opracowuje wyniki	rozwiązuje sytuację problemową	6
---	-----	---	--------------------------------	---

Tabela 9. Kartoteka testu GMP-A7-062

- **Podstawowe dane i wskaźniki statystyczne**

W części matematyczno-przyrodniczej egzaminu gimnazjalnego dla uczniów słabo słyszących i niesłyszących wyższy średni wynik uzyskali uczniowie województwa świętokrzyskiego. Wynik ten nieznacznie różni się od średniego wyniku krajowego. Najwyższy wynik, 42 punkty, uzyskał w okręgu łódzkim jeden uczeń.

	OKE Łódź	łódzkie	świętokrzyskie	kraj ³
Liczba uczniów	67	41	26	874
Średnia	25,04	23,71	27,15	27,9
Łatwość testu	0,50	0,47	0,54	0,56
Odchylenie standardowe	8,17	8,13	7,93	8,7
Mediana	24	24	24	bd
Dominanta	20	24	20	21
Minimum	9	9	16	4
Maksimum	42	42	40	49

Tabela 10. Podstawowe wskaźniki statystyczne dla arkusza GMP-A7-062.

³ Na podstawie danych opublikowanych przez CKE w czerwcu 2006; szczegółowy raport krajowy powinien ukazać się jesienią 2006 na stronie internetowej www.cke.edu.pl

IV. INFORMACJE O ARKUSZU A8 (dla uczniów z trudnościami w uczeniu się)

4.1 Część humanistyczna

- **Opis zestawu zadań „Koleżeństwo, partnerstwo, przyjaźń...”**

Zestaw zadań z zakresu przedmiotów humanistycznych skonstruowany wokół tematu *Koleżeństwo, partnerstwo, przyjaźń...* miał na celu sprawdzenie opanowania wiadomości i umiejętności opisanych w standardach wymagań egzaminacyjnych i w podstawie programowej przez uczniów z upośledzeniem umysłowym w stopniu lekkim kończących trzecią klasę gimnazjalną.

Sprawdzał on umiejętności i wiadomości opisane w następujących obszarach standardów egzaminacyjnych:

- czytanie i odbiór tekstów kultury,
- tworzenie własnego tekstu.

Podstawę tworzenia zadań stanowiły spójne z motywem przewodnim arkusza krótkie teksty literackie, tekst publicystyczny, ilustracja obrazu.

Zestaw egzaminacyjny zawierał 20 zadań, wśród których były: 2 zadania wyboru wielokrotnego, 5 typu „prawda-falsz”, 5 na dobieranie, 2 z luką, 4 krótkiej odpowiedzi oraz 2 rozszerzonej odpowiedzi. Zadania rozszerzonej odpowiedzi wymagały napisania charakterystyki postaci oraz zredagowania opisu ilustracji.

Na rozwiązanie wszystkich zadań przewidziano do 180 minut. Za poprawne rozwiązanie wszystkich zadań uczeń mógł otrzymać 50 punktów.

Przyporządkowanie zadań i punktów do obszarów standardów wymagań egzaminacyjnych przedstawia poniższa tabela.

Obszar standardów	Liczba punktów	Waga (w %)	Numery zadań
I. Czytanie i odbiór tekstów kultury	30	60	1, 2, 3, 4, 5, 6, 7, 8, 9, 11, 12, 13, 14, 15, 17, 18, 19, 21, 20, 22
II. Tworzenie własnego tekstu	20	40	10, 16

Tabela 11. Przyporządkowanie zadań i punktów do obszarów standardów

W obszarze *czytanie i odbiór tekstów kultury* sprawdzano następujące wiadomości i umiejętności:

- czytanie tekstów kultury na poziomie dosłownym i przenośnym,
- interpretowanie tekstów kultury,
- wyszukiwanie informacji zawartych w tekstach kultury,
- dostrzeganie środków wyrazu w odczytywanych tekstach kultury,
- odnajdywanie związków przyczynowo-skutkowych w życiu społecznym,
- dostrzeganie wartości wpisanych w teksty kultury.

W obszarze *tworzenie własnego tekstu* sprawdzano następujące wiadomości i umiejętności:

- redagowanie dłuższych form wypowiedzi na podany temat (charakterystyki i planu odtwórczego),

- budowanie wypowiedzi zgodnych z tematem, spójnych, logicznie uporządkowanych,
- stosowanie zasad organizacji tekstu,
- formułowanie argumentów uzasadniających stanowisko własne,
- przestrzeganie podstawowych zasad gramatyki, ortografii i interpunkcji.

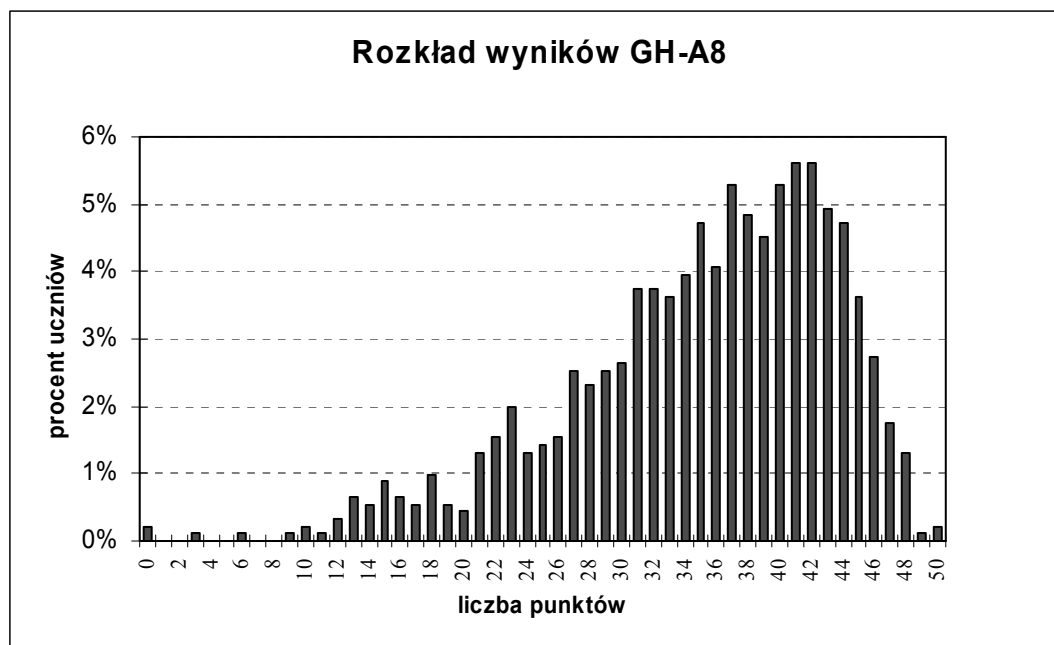
• **Podstawowe dane i wskaźniki statystyczne**

	OKE Łódź	łódzkie	świętokrzyskie	kraj ⁴
Liczba uczniów	910	604	306	9 806
Średnia	35,00	35,43	34,15	34,4
Łatwość testu	0,70	0,71	0,68	0,69
Odchylenie standardowe	8,51	8,18	9,09	8,1
Mediana	37	37	36	bd
Dominanta	41	41	40	41
Minimum	0	0	0	0
Maksimum	50	50	49	50

Tabela 12. Podstawowe wskaźniki statystyczne dla arkusza GH-A8-2006

Test dla uczniów rozwiązujących zadania arkusza A8 w części humanistycznej był łatwy (łatwość 0,70). Średni wynik w okręgu jest nieco wyższy od średniego wyniku w kraju.

Rozkład wyników uczniowskich jest przesunięty w prawo, w stronę wyników wysokich. Najczęściej występujący wynik – 41 punktów – jest dużo większy od średniej (35 punktów). Około 70% uczniów uzyskało wyniki z przedziału od 26 do 44 punktów. Stosunkowo mało, około 0,5%, jest wyników najwyższych (49-50 punktów).



Rys. 1. Rozkład wyników uczniów z trudnościami w uczeniu się – GH-A8-2006

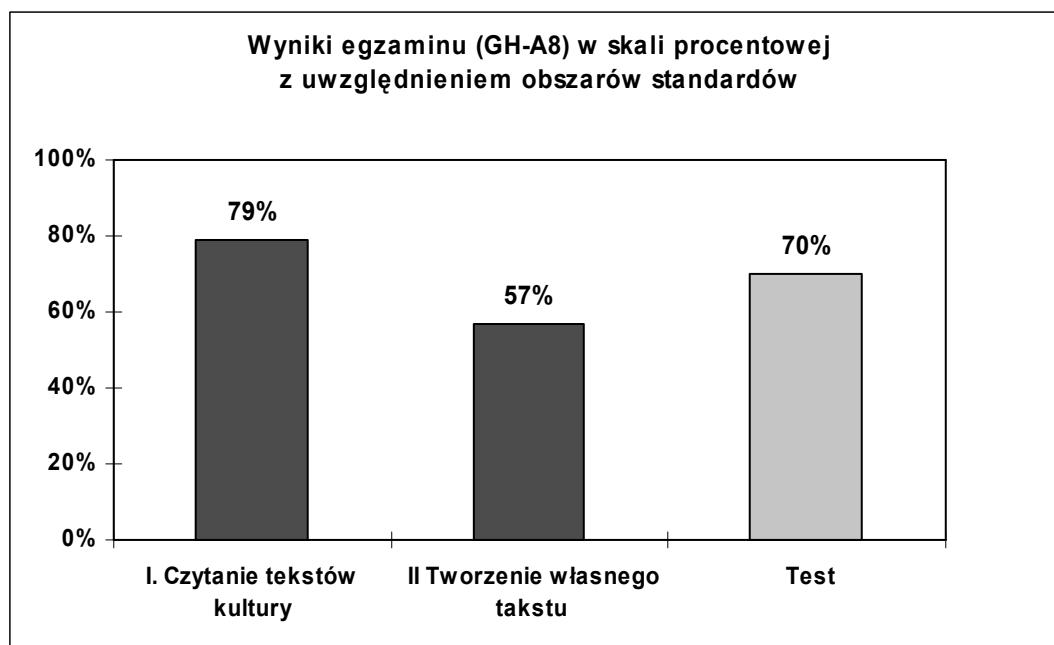
⁴ Na podstawie danych opublikowanych przez CKE w czerwcu 2006; szczegółowy raport krajowy powinien ukazać się jesienią 2006 na stronie internetowej www.cke.edu.pl

- Wyniki egzaminu w obszarach umiejętności

Województwo	Liczba zdających	Czytanie i odbiór tekstów kultury	Tworzenie własnego tekstu	Wynik ogólny
		30 pkt	20 pkt	50 pkt
łódzkie	604	24,02	11,40	35,43
świętokrzyskie	306	22,91	11,24	34,15
OKE Łódź	910	23,65	11,35	35,00
kraj	9 806	23,4	11,0	34,1

Tabela 13. Średnie wyniki – GH-A8-2006

Zdający w okręgu łódzkim osiągnęli wynik ogólny wyższy niż uczniowie w kraju. Przewaga punktowa występuje zarówno w obszarze czytania i odbioru tekstów kultury jak i w obszarze tworzenia własnego tekstu.



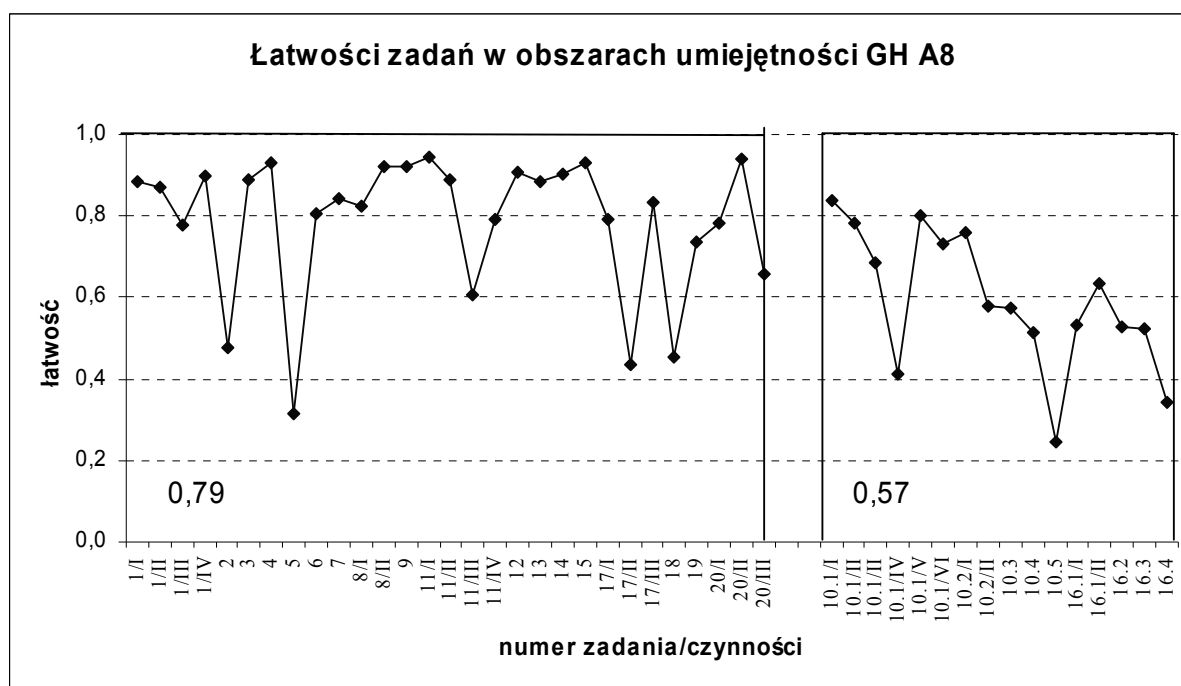
Rys. 2. Wyniki egzaminu dla uczniów z trudnościami w uczeniu się w obszarach umiejętności – GH-A8-2006

Gimnazjaliści otrzymali 79% punktów możliwych do zdobycia za umiejętność czytania i odbioru tekstów kultury i 57% punktów za tworzenie własnego tekstu. Podobna różnica w wynikach obu obszarów standardów wymagań egzaminacyjnych dostrzegana jest również u uczniów bez dysfunkcji, rozwiązujących zadania arkusza standardowego.

Województwo	Czytanie i odbiór tekstów kultury	Tworzenie własnego tekstu	Łatwość testu
łódzkie	0,80	0,57	0,71
świętokrzyskie	0,76	0,56	0,68
OKE Łódź	0,79	0,57	0,70
kraj	0,78	0,55	0,68

Tabela 14. Łatwości umiejętności – arkusz GH-A8-2006

Wysoki wskaźnik łatwości danej umiejętności nie oznacza, że uczniowie równie dobrze poradzili sobie ze wszystkimi zadaniami, które sprawdzały daną umiejętność. Ilustruje to wykres na rysunku 3.



Rys. 3. Zróżnicowanie łatwości zadań w obszarach umiejętności – GH-A8- 2006

Poszczególne czynności/zadania w obrębie obszarów umiejętności mają zróżnicowaną łatwość. W obszarze czytania i odbioru tekstów kultury jest wiele zadań, których łatwość przekracza 0,8 (zadania łatwe), ale są i takie, których łatwości należą do przedziału 0,20÷0,49 (zadania trudne).

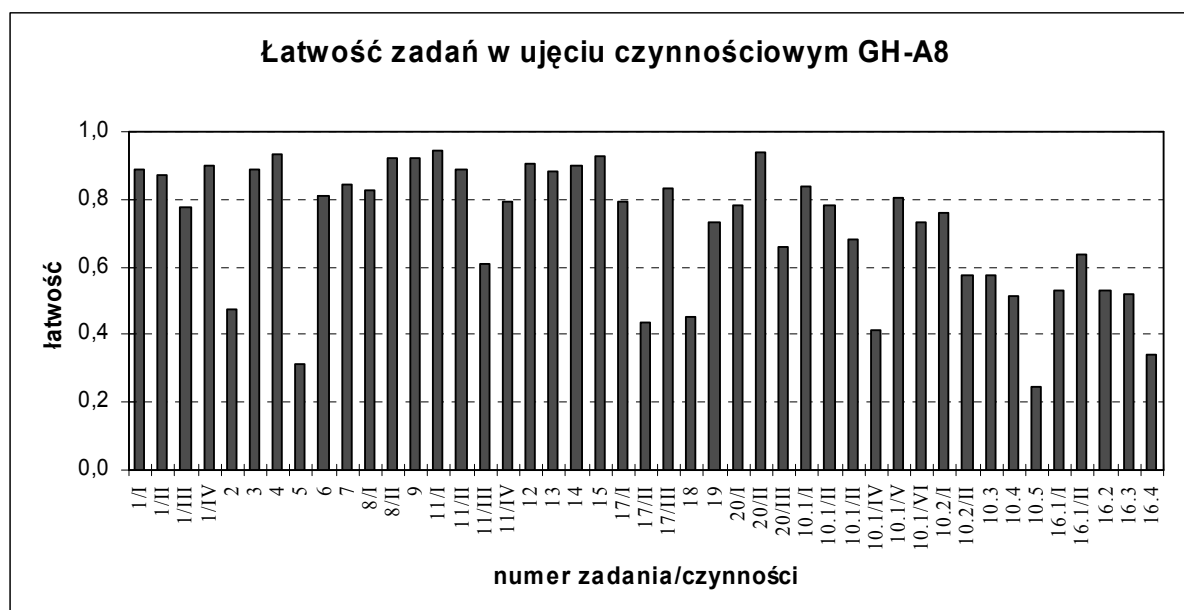
- Kartoteka z łatwościami zadań**

Poniższa tabela prezentuje kartotekę zestawu zadań pt. „Koleżeństwo, partnerstwo, przyjaźń...” (GH-A8-062) oraz łatwości poszczególnych zadań uszeregowanych według obszarów standardów wymagań egzaminacyjnych.

Obszar standardów wymagań egz.	Nr zadania	Sprawdzana umiejętność Uczeń:	Sprawdzana czynność Uczeń:	Latwość OKE Łódź	Liczba punktów
I. Czytanie i odbiór tekstów kultury	1/I	czyta tekst kultury na poziomie przenośnym	odczytuje przenośne znaczenie fragmentu tekstu literackiego	0,89	1
	1/II	czyta tekst kultury na poziomie dosłownym	odczytuje dosłowne znaczenie fragmentu tekstu literackiego	0,87	1
	1/III	czyta tekst kultury na poziomie przenośnym	odczytuje przenośne znaczenie zwrotu użytego w tekście literackim	0,78	1
	1/IV	dostrzega w odczytywanych tekstach środki wyrazu typowe dla tekstu literackiego	dostrzega funkcję powtórzenia	0,90	1
	2	dostrzega w odczytywanych tekstach środki wyrazu typowe dla tekstu literackiego	rozpoznaje porównanie	0,47	1
	3	wyszukuje informacje zawarte w różnych tekstach kultury	wyszukuje w tekście imię bohatera	0,89	1
	4	czyta tekst kultury na poziomie przenośnym	odczytuje przenośne znaczenie związku frazeologicznego	0,93	1
	5	interpretuje tekst kultury	określa osobę opowiadającą	0,31	1
	6	wyszukuje informacje zawarte w różnych tekstach kultury	wyszukuje przyczyny otrzymania przez bohaterkę opowiadania dobrej oceny	0,81	2
	7	wyszukuje informacje zawarte w różnych tekstach kultury	wyszukuje w tekście potrzebne informacje	0,84	1
	8/I	dostrzega w tekście poetyckim środki wyrazu	dostrzega zwrot do drugiej osoby	0,83	1
	8/II	interpretuje tekst kultury	rozpoznaje intencję osoby wypowiadającej się w tekście poetyckim	0,92	1
	9	wyszukuje informacje zawarte w różnych tekstach kultury	określa cechę przyjaciela opisaną w tekście poetyckim	0,92	1
	11/I	czyta tekst kultury na poziomie dosłownym	odczytuje dosłowne znaczenie tekstu publicystycznego	0,94	1
	11/II	wyszukuje informacje zawarte w różnych tekstach kultury	wyszukuje potrzebne informacje	0,89	1
	11/III	dostrzega w tekście poetyckim środki wyrazu	rozpoznaje cechy tekstu publicystycznego	0,61	1
	11/IV	czyta tekst kultury na poziomie przenośnym	odczytuje przenośne znaczenie wypowiedzenia	0,79	1
	12	wyszukuje informacje zawarte w różnych tekstach kultury	wyszukuje odpowiedni rok	0,91	1
13	dostrzega wartości wpisane w tekst kultury	dostrzega wartość pracy	0,88	1	
14	czyta tekst kultury na poziomie dosłownym	podaje nazwisko	0,90	1	

	15	czyta tekst kultury na poziomie przenośnym	wskazuje przenośne znaczenie wyrażenia	0,93	1
	17/I	czyta tekst kultury na poziomie dosłownym	odczytuje dosłowne znaczenie fragmentu tekstu literackiego	0,79	1
	17/II	interpretuje tekst kultury	rozpoznaje intencję osoby mówiącej	0,44	1
	17/III	odnajduje związki przyczynowo-skutkowe w życiu społecznym	dostrzega skutek zachowań w życiu społecznym	0,83	1
	18	interpretuje tekst literacki	odróżnia opinię od faktu	0,45	1
	19	odnajduje związki przyczynowo-skutkowe w życiu społecznym	dostrzega przyczynę tęsknoty	0,73	1
	20/I	interpretuje teksty kultury	określa nastrój odbiorcy dzieła plastycznego	0,78	1
	20/II	czyta tekst kultury na poziomie dosłownym	odczytuje dosłowne treści dzieła plastycznego	0,94	1
	20/III	dostrzega w odczytywanych tekstach środki wyrazu typowe dla dzieł sztuki plastycznej	dostrzega statyczne postawy postaci	0,66	1
II. Tworzenie własnego tekstu	10.1/I	buduje wypowiedź na zadany temat	redaguje charakterystykę	0,84	1
	10.1/II	buduje wypowiedź na zadany temat	opisuje wygląd zewnętrzny	0,78	1
	10.1/III	buduje wypowiedź na zadany temat	opisuje usposobienie	0,68	1
	10.1/IV	buduje wypowiedź na zadany temat	opisuje cechy charakteru	0,41	1
	10.1/V	buduje wypowiedź na zadany temat	opisuje zainteresowania lub ulubione zajęcia	0,80	1
	10.1/VI	formułuje argumenty uzasadniające stanowisko własne lub cudze	uzasadnia wybór	0,73	1
	10.2/I	zna i stosuje zasady organizacji tekstu, tworzy tekst spójny pod względem logicznym i składniowym	redaguje spójną wypowiedź	0,76	1
	10.2/II	zna i stosuje zasady organizacji tekstu, tworzy tekst spójny pod względem logicznymi składniowym	tworzy tekst logicznie uporządkowany	0,58	1
	10.3	buduje wypowiedzi poprawne pod względem językowym i stylistycznym	przestrzega poprawności językowej i stylistycznej	0,58	2
	10.4	buduje wypowiedzi poprawne pod względem językowym i stylistycznym	przestrzega poprawności ortograficznej	0,51	2
	10.5	buduje wypowiedzi poprawne pod względem językowym i stylistycznym	przestrzega poprawności interpunkcyjnej	0,25	2
	16.1/I	tworzy tekst na zadany temat	redaguje plan odtwórczy	0,53	2
	16.1/II	porządkuje informacje zawarte w tekstach kultury	zachowuje porządek chronologiczny wydarzeń	0,64	1
	16.2	tworzy tekst na zadany temat spójny pod względem logicznym i składniowym	zachowuje jednolitą formę zapisu	0,53	1
	16.3	redaguje wypowiedź poprawną pod względem językowym i stylistycznym	przestrzega poprawności językowej	0,52	1
16.4	redaguje wypowiedź poprawną pod względem językowym i stylistycznym	przestrzega poprawności ortograficznej i interpunkcyjnej	0,34	1	

Tabela 15. Kartoteka zestawu „Koleżeństwo, partnerstwo, przyjaźń” – GH-A8-062 z łatwościami OKE Łódź



Rys. 4. Łatwości zadań arkusza niestandardowego GH-A8-2006

Pewną trudność sprawiały zdającym tak zadania badające umiejętność odbioru tekstów kultury jak i zadania badające umiejętności tworzenia własnego tekstu. Szczególne kłopoty mieli uczniowie z interpretacją tekstów oraz z przestrzeganiem norm interpunkcyjnych. Dość dobrze natomiast radzili sobie z odczytywaniem dosłownego czy przenośnego znaczenia przytoczonych wypowiedzi.

4.2. Część matematyczno-przyrodnicza

● Opis zestawu zadań „Parki narodowe”

Zestaw egzaminacyjny z zakresu przedmiotów matematyczno-przyrodniczych „Parki narodowe” swoim motywem przewodnim odnosił się do szeroko pojętych zagadnień ochrony przyrody, znanych wszystkim uczniom a uczniom niepełnosprawnym umysłowo w szczególności. Jak wykazują badania, tematyka ekologii cieszy się żywym zainteresowaniem tej grupy uczniów i stanowi bazę do dalszych oddziaływań edukacyjnych nauczycieli.

Zestaw egzaminacyjny zawierał 24 zadania, na rozwiązanie których przewidziano 180 minut. Za poprawne rozwiązanie wszystkich zadań uczeń mógł otrzymać 50 punktów.

Przyporządkowanie zadań i punktów do obszarów standardów wymagań egzaminacyjnych przedstawia poniższa tabela.

Obszar standardów	Liczba punktów	Waga w %	Numery zadań
I- umiejętne stosowanie terminów, pojęć i procedur z zakresu przedmiotów matematyczno-przyrodniczych niezbędnych w praktyce życiowej i dalszym kształceniu	20	40	2, 4, 8, 11, 15, 19, 20, 22
II - wyszukiwanie i stosowanie informacji	15	30	1, 3, 5, 6, 7, 10, 14, 23
III - wskazywanie i opisywanie faktów, związków i zależności, w szczególności przyczynowo-skutkowych, funkcjonalnych, przestrzennych i czasowych	9	18	12, 17, 18, 24
IV - stosowanie zintegrowanej wiedzy i umiejętności do rozwiązywania problemów	6	12	9, 13, 16, 21

Tabela 16. Przyporządkowanie zadań i punktów do obszarów standardów

Zadania sprawdzały wiadomości i umiejętności opisane w czterech obszarach standardów wymagań egzaminacyjnych.

W obszarze *umiejętne stosowanie terminów, pojęć i procedur z zakresu przedmiotów matematyczno-przyrodniczych niezbędnych w praktyce życiowej i dalszym kształceniu* sprawdzano następujące wiadomości i umiejętności, a w szczególności:

- obliczanie upływu czasu między wydarzeniami,
- obliczanie liczby parków narodowych,
- wskazywanie właściwości granitu,
- obliczanie liczby hektarów lasu,
- wskazywanie zwierząt występujących w parkach narodowych,
- wskazywanie zwierząt należących do owadów i płazów,
- obliczanie rzeczywistych wymiarów zwierząt na podstawie rysunków w odpowiedniej skali.

W obszarze *wyszukiwanie i stosowanie informacji* sprawdzano następujące wiadomości i umiejętności, a w szczególności:

- określanie położenia geograficznego parków narodowych na mapie,
- porównywanie powierzchni parków narodowych,
- przedstawianie na wykresie danych umieszczonych w tabeli,
- operowanie informacją (porównywanie danych),
- odczytywanie danych przedstawionych w formie tabeli.

W obszarze *wskazywanie i opisywanie faktów, związków i zależności, w szczególności przyczynowo-skutkowych, funkcjonalnych, przestrzennych i czasowych* sprawdzano następujące wiadomości i umiejętności, a w szczególności:

- wyjaśnianie działania termosu,
- rozpoznawanie procesu fotosyntezy,
- nazywanie procesów zachodzących we wskazanych organach rośliny,
- dobieranie cech przystosowawczych nóg ptaków do warunków ich życia.

W obszarze *stosowanie zintegrowanej wiedzy i umiejętności do rozwiązywania problemów* sprawdzano następujące wiadomości i umiejętności, a w szczególności:

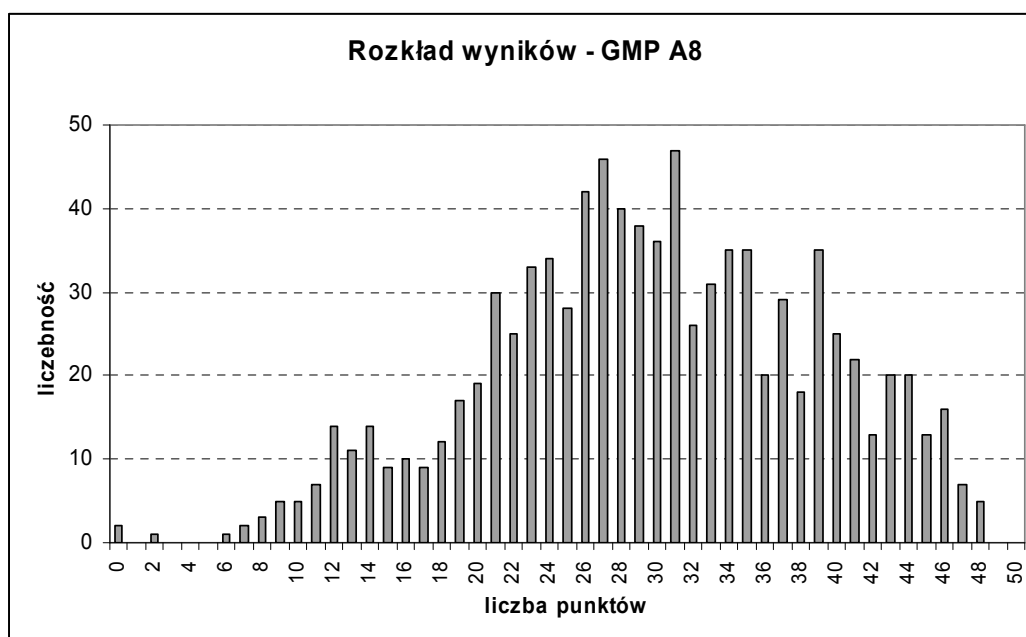
- podawanie powodów tworzenia parków narodowych,
- wskazywanie właściwego zachowania się w parkach narodowych,
- wskazywanie sposobu zabezpieczenia się przed skutkami ukąszeń kleszczy,
- podawanie sposobów ograniczenia szkodliwej działalności bobrów.

• **Podstawowe dane i wskaźniki statystyczne**

	OKE Łódź	łódzkie	świętokrzyskie	kraj ⁵
Liczba uczniów	910	603	307	9 780
Średnia	29,48	30,80	26,89	28,5
Łatwość testu	0,56	0,62	0,54	0,57
Odchylenie standardowe	9,17	8,84	9,28	8,6
Mediana	29	31	26	bd
Dominanta	31	31	23	26
Minimum	0	2	0	0
Maksimum	48	48	48	50

Tabela 17. Podstawowe wskaźniki statystyczne – GMP-A8-2006

Test dla uczniów, rozwiązujących zadania arkusza A8, był umiarkowanie trudny (łatwość 0,56). Rozkład wyników uczniowskich w części matematyczno-przyrodniczej jest przesunięty w prawą stronę, mimo że umiarkowana trudność testu nie sugeruje takiego rozkładu.

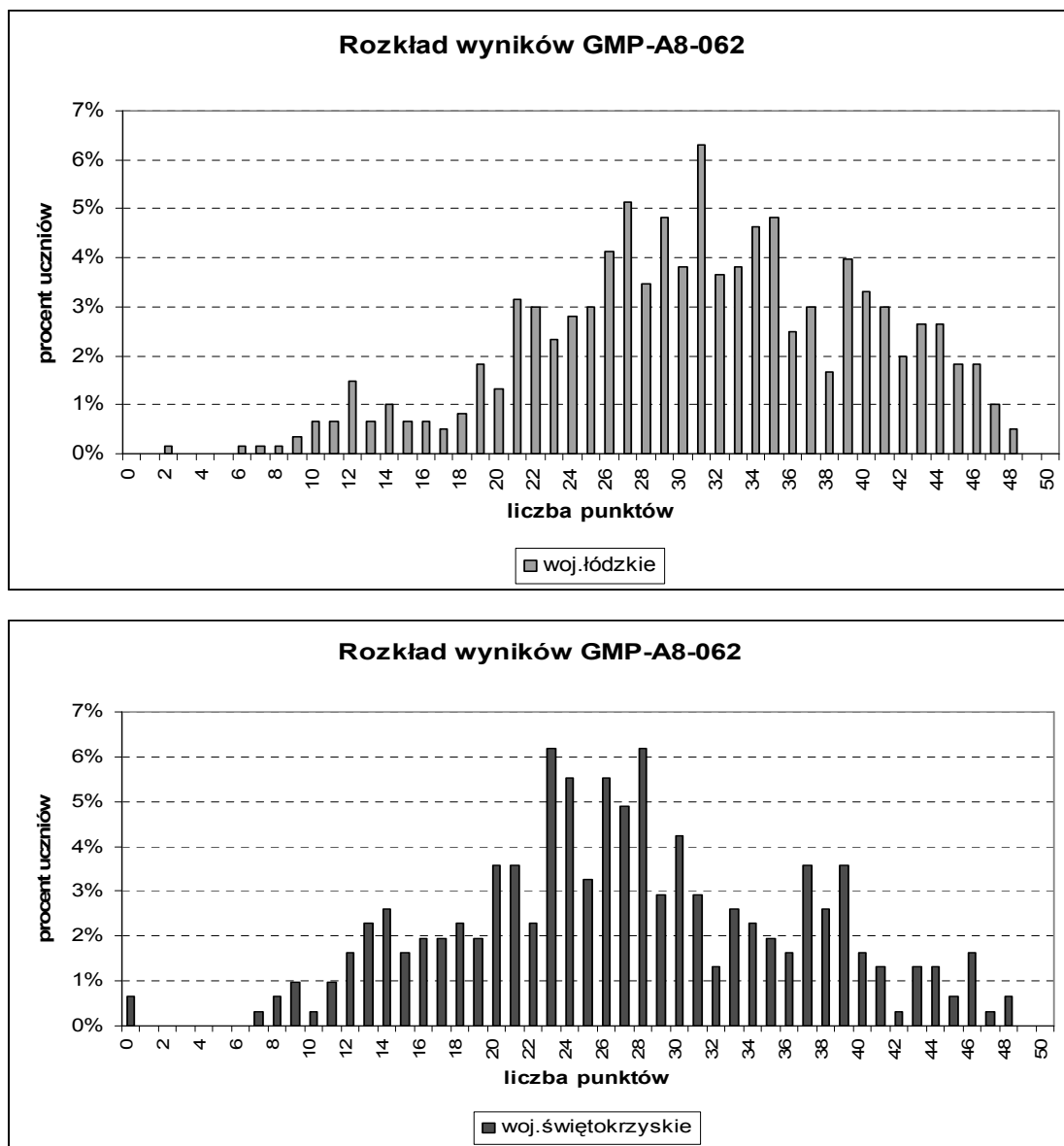


Rys. 5. Rozkład wyników uczniów z trudnościami w uczeniu się – GMP-A8-2006

Zwróćmy jednak uwagę, że w okręgu łódzkim uczniowie nie uzyskiwali najwyższych wyników i stosunkowo mało uczniów uzyskało bardzo niskie wyniki. Duża różnica między

⁵ Na podstawie danych opublikowanych przez CKE w czerwcu 2006; szczegółowy raport krajowy powinien ukazać się jesienią 2006 na stronie internetowej www.cke.edu.pl

dominantami rozkładów wyników uczniów województwa łódzkiego (31 punktów) i świętokrzyskiego (23 punkty) wskazuje na różnorodność pod względem badanych umiejętności tych dwóch grup. Obrazują to wykresy na rys. 6. Uczniowie województwa łódzkiego częściej uzyskiwali wyniki wyższe, a uczniowie w województwie świętokrzyskim częściej uzyskiwali wyniki niższe. Średni wynik uczniów województwa łódzkiego jest wyższy od wyniku krajowego, natomiast średni wynik uczniów województwa świętokrzyskiego jest od niego niższy.



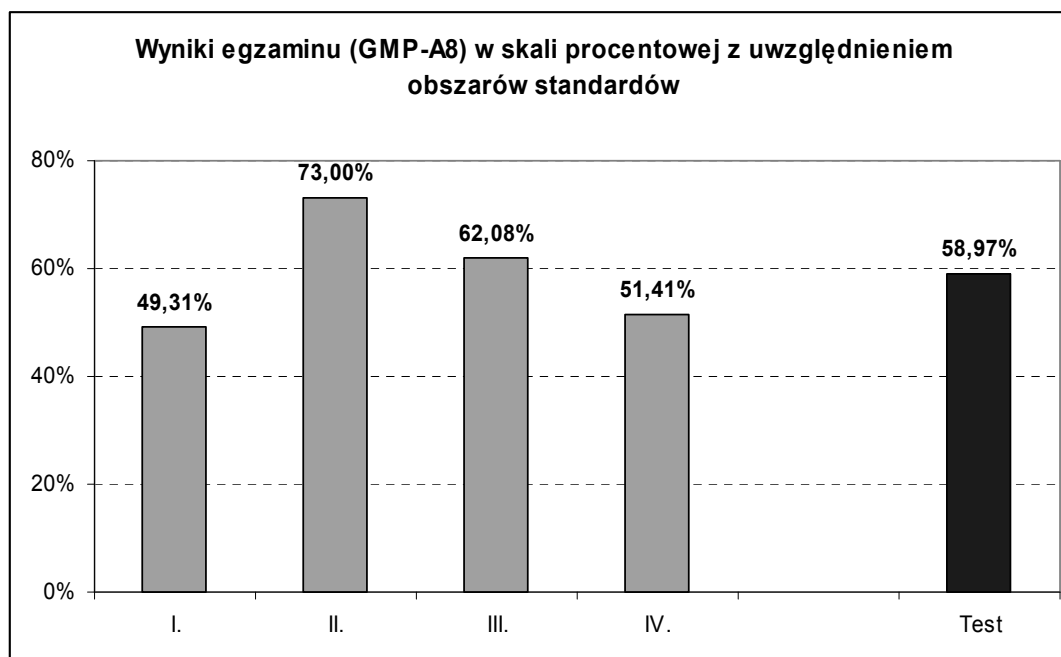
Rys. 6. Rozkład wyników uczniów z trudnościami w uczeniu się – GMP-A8 z podziałem na województwa

- **Wyniki egzaminu w obszarach umiejętności**

Województwo	Liczba zdających	Umiejętne stosowanie terminów	Wyszukiwanie i stosowanie informacji	Wskazywanie i opisywanie faktów, związków...	Stosowanie zintegrowanej wiedzy i umiejętności...	Wynik ogólny
		20 pkt	15 pkt	9 pkt	6 pkt	
łódzkie	603	10,50	11,26	5,79	3,25	30,80
świętokrzyskie	307	8,61	10,34	5,18	2,77	26,89
OKE Łódź	910	9,86	10,95	5,59	3,08	29,48
kraj	9 780	9,2	10,7	5,5	3,1	28,5

Tabela 18. Średnie wyniki w obszarach standardów egzaminacyjnych – GMP-A8-2006

Średnie wyniki uczniów województwa łódzkiego są wyższe od średnich wyników uczniów województwa świętokrzyskiego o ponad 3 punkty. Przewaga uczniów województwa łódzkiego jest widoczna we wszystkich badanych testem umiejętnościach.



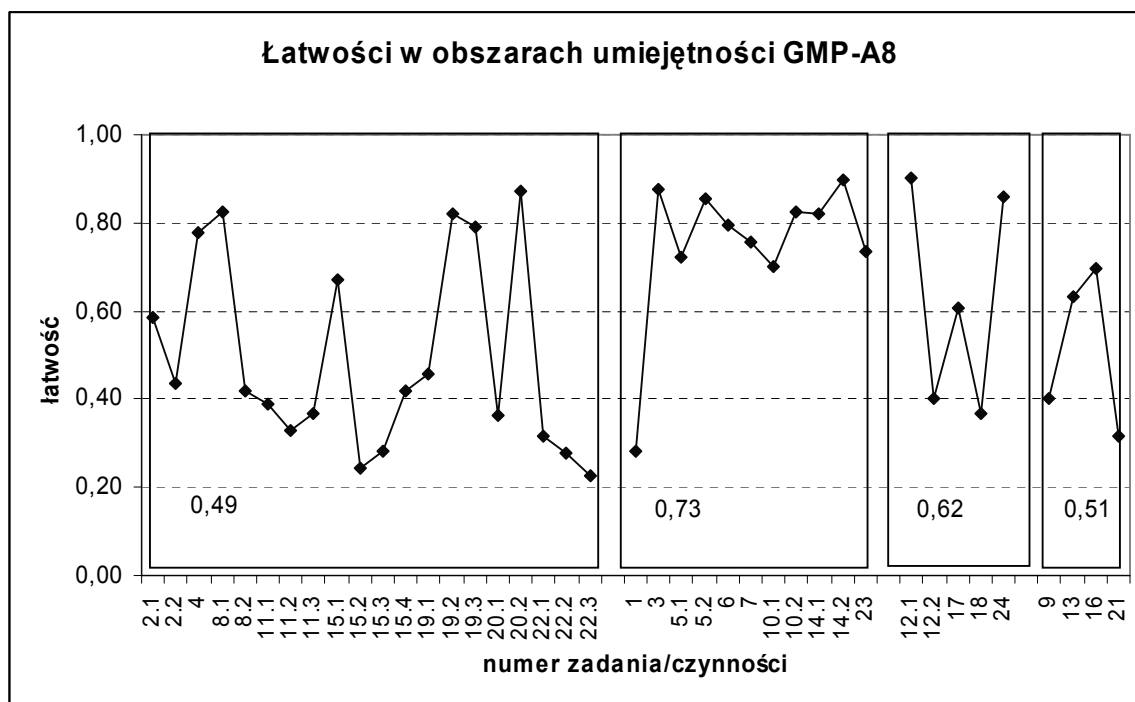
Rys. 7. Wyniki egzaminu dla uczniów z trudnościami w uczeniu się w obszarach umiejętności

Diagram przedstawiony powyżej ilustruje średni stopień opanowania umiejętności badanych testem. Uczniowie, którzy rozwiązywali zadania arkusza A8, najlepiej radzili sobie z wyszukiwaniem i stosowaniem informacji.

Województwo	Umiejętne stosowanie terminów ...	Wyszukiwanie i stosowanie informacji	Wskazywanie i opisywanie faktów, związków...	Stosowanie zintegrowanej wiedzy i umiejętności...	Łatwość testu
łódzkie	0,53	0,75	0,64	0,54	0,62
świętokrzyskie	0,43	0,69	0,58	0,46	0,54
OKE Łódź	0,49	0,73	0,62	0,51	0,59
kraj	0,46	0,71	0,61	0,52	0,57

Tabela 19. Łatwości w obszarach standardów – GMP-A8-2006

Wysoki wskaźnik łatwości danej umiejętności nie oznacza, że uczniowie równie dobrze poradzili sobie ze wszystkimi zadaniami, które sprawdzały daną umiejętność. Ilustruje to wykres na rysunku 8.



Rys. 8. Zróżnicowanie łatwości zadań w obszarach umiejętności – GMP-A8-2006

Poszczególne czynności/zadania w obrębie obszarów umiejętności mają zróżnicowaną łatwość. Na przykład w obszarze wyszukiwania i stosowania informacji obok zadań, których łatwość przekracza 0,8 (zadania łatwe), pojawiło się zadanie trudne (zadanie 1.) Najwięcej zadań trudnych było w I obszarze standardów wymagań edukacyjnych, czyli wśród zadań sprawdzających umiejętność stosowania terminów, pojęć i procedur z zakresu przedmiotów matematyczno-przyrodniczych.

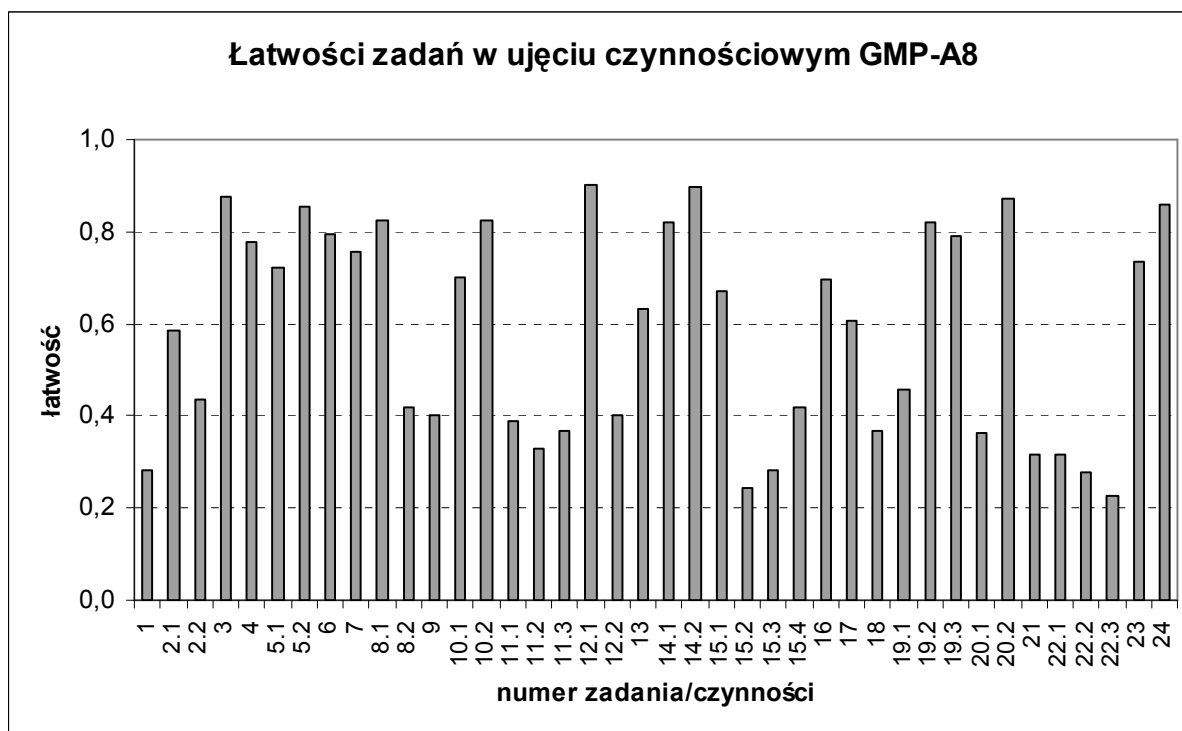
- Kartoteka z łatwościami zadań**

Poniższa tabela prezentuje kartotekę zestawu zadań pt. „Parki narodowe” (GMP-A8-062) oraz łatwości poszczególnych zadań uszeregowanych według obszarów standardów wymagań egzaminacyjnych.

Obszar standardów wymagań egzam.	Nr zadania	Sprawdzana umiejętność Uczeń:	Sprawdzana czynność Uczeń:	Łatwość OKE Łódź	Liczba punktów
I. Umiejętne stosowanie terminów ...	2	wykonuje obliczenia w sytuacji praktycznej	oblicza czas istnienia parku	0,51	2
	4	wykonuje obliczenia w sytuacji praktycznej	oblicza liczbę parków narodowych	0,78	1
	8	stosuje terminy i pojęcia matematyczno-przyrodnicze	wskazuje właściwości granitu	0,62	2
	11	wykonuje obliczenia w sytuacji praktycznej	oblicza czas podróży	0,36	3
	15	wykonuje obliczenia w sytuacji praktycznej	oblicza ilość ha lasu ochronionych dzięki zbiórce makulatury	0,40	4
	19	stosuje terminy i pojęcia matematyczno-przyrodnicze	wskazuje nazwy zwierząt występujących w parkach narodowych	0,69	3
	20	stosuje terminy i pojęcia matematyczno-przyrodnicze	wskazuje zwierzęta należące do gromady owadów i płazów	0,62	2
	22	wykonuje obliczenia w sytuacji praktycznej	oblicza rzeczywistą długość ciała żubra	0,27	3
II. Wyszukiwanie i stosowanie informacji	1	odczytuje informacje przedstawione w formie mapy	określa położenie parków narodowych	0,28	2
	3	operuje informacją	porównuje powierzchnie parków narodowych	0,88	2
	5	operuje informacją	dane z tabeli przedstawia na wykresie	0,79	2
	6	odczytuje informacje przedstawione w tabeli	przyporządkowuje informację do nazwy parku narodowego	0,79	2
	7	operuje informacją	wskazuje, jakim statusem objęta jest największa liczba polskich parków narodowych	0,76	1
	10	operuje informacją	wykorzystuje informacje dotyczące czasu podane w tabeli	0,76	2
	14	operuje informacją	porównuje jaką część powierzchni parków narodowych zajmują lasy, wody, tereny rolne i inne	0,86	2
	23	odczytuje informacje przedstawione w formie tabeli	wskazuje gatunek nietoperza występującego w Polsce bardzo rzadko i częstość występowania nocka rudego	0,73	2

III. wskazywanie i opisywanie faktów ...	12	wskazuje prawidłowości w procesach, w funkcjonowaniu układów i systemów	wyjaśnia zasadę działania termosu	0,65	2
	17	wskazuje prawidłowości w procesach, w funkcjonowaniu układów i systemów	wskazuje rysunek przedstawiający proces fotosyntezy	0,61	1
	18	wskazuje prawidłowości w procesach, w funkcjonowaniu układów i systemów	określa funkcje jakie pełnią wskazane na rysunku organy rośliny	0,37	3
	24	wskazuje prawidłowości w procesach, w funkcjonowaniu układów i systemów	dobiera cechy przystosowawcze nóg ptaków do warunków ich życia	0,86	3
IV. stosowanie zintegrowanej wiedzy ...	9	analizuje sytuację problemową	podaje powody tworzenia parków narodowych	0,40	2
	13	kojarzy różnorodne fakty, obserwacje i wyciąga wnioski	wskazuje właściwe zachowanie się turystów w parku narodowym	0,63	2
	16	analizuje sytuację problemową	wskazuje sposób zabezpieczenia przed skutkami ukąszeń kleszczy	0,70	1
	21	analizuje sytuację problemową	podaje sposób ograniczenia szkodliwej działalności bobrów	0,32	1

Tabela 20. Kartoteka zestawu „Parki narodowe” – GMP-A8-062 z łatwościami OKE Łódź



Rys. 9. Łatwości zadań arkusza niestandardowego – GMP-A8-2006

Wykres pokazuje zróżnicowanie zadań pod względem łatwości. Wyraźnie widać, iż największą trudność sprawiły uczniom zadania związane z wykonywaniem obliczeń w sytuacji praktycznej (zadania: 1., 11., 15., 22.).