



INFORMACJA
O WYNIKACH EGZAMINU GIMNAZJALNEGO
przeprowadzonego w kwietniu 2009 roku

OKE Łódź, czerwiec 2009

I. Populacja zdających

Arkusz standardowy w **części humanistycznej** egzaminu gimnazjalnego w kwietniu 2009 roku rozwiązywało **44649** uczniów (98% wszystkich przystępujących do tej części egzaminu). Uczniowie z dysleksją stanowili 8,9% zdających egzamin gimnazjalny. **924** uczniów pracowało na egzaminie z arkuszami dostosowanymi do ich potrzeb. Poniższe zestawienia uwzględniają również laureatów konkursów przedmiotowych. W tym roku **75** laureatów wojewódzkich konkursów organizowanych przez Łódzkiego i Świętokrzyskiego Kuratora Oświaty miało przypisany **maksymalny wynik za test** w części humanistycznej. Z powodu zakłócenia przebiegu egzaminu unieważniono część humanistyczną jednej osobie. Decyzją Dyrektora OKE w Łodzi z przyczyn zdrowotnych z egzaminu było zwolnionych **163** uczniów.

Symbol arkusza	Opis	Liczba uczniów		
		łódzkie	świętokrzyskie	razem
1	standardowy	28581	16068	44649
	<i>w tym dla uczniów z dysleksją</i>	2897	1079	3976
A4	dla uczniów słabo widzących (czcionka 16 pkt)	26	13	39
A5	dla uczniów słabo widzących (czcionka 24 pkt)	9	7	16
A6	dla uczniów niewidomych (druk w piśmie Braille'a)	3	-	3
A7	dla uczniów słabo słyszących i niesłyszących	63	35	98
A8	dla uczniów upośledzonych w stopniu lekkim	515	253	768
razem		29197	16376	45573

Tabela 1. Liczba zdających z uwzględnieniem rodzaju arkusza egzaminacyjnego – GH 2009

Arkusz standardowy w **części matematyczno-przyrodniczej** egzaminu gimnazjalnego w kwietniu 2009 rozwiązywało **44611** uczniów. **130** laureatów wojewódzkich konkursów przedmiotowych organizowanych przez Łódzkiego i Świętokrzyskiego Kuratora Oświaty miało przypisany **maksymalny wynik za test** w części matematyczno-przyrodniczej. Z powodu niesamodzielności zdających unieważniono **25** prac w **5** szkołach.

Symbol arkusza	Opis	Liczba uczniów		
		łódzkie	świętokrzyskie	razem
1	standardowy	28567	16044	44611
	<i>w tym dla uczniów z dysleksją</i>	2896	1071	3967
A4	dla uczniów słabo widzących (czcionka 16 pkt)	26	13	39
A5	dla uczniów słabo widzących (czcionka 24 pkt)	9	7	16
A6	dla uczniów niewidomych(druk w piśmie Braille'a)	3	-	3
A7	dla uczniów słabo słyszących i niesłyszących	63	35	98
A8	dla uczniów upośledzonych w stopniu lekkim	516	253	769
razem		29184	16352	45536

Tabela 2. Liczba zdających z uwzględnieniem rodzaju arkusza egzaminacyjnego – GMP 2009

W kwietniu 2009 po raz pierwszy przeprowadzono trzecią część egzaminu gimnazjalnego – egzamin z języka obcego nowożytnego. Uczeń przystępował do egzaminu z tego języka

obcego, którego program realizował w szkole jako język obcy obowiązkowy. W kraju przeprowadzono egzaminy z następujących języków: angielskiego, niemieckiego, rosyjskiego, francuskiego, hiszpańskiego i włoskiego. Na terenie działania OKE w Łodzi nie zgłoszono uczniów do egzaminów z języka hiszpańskiego i języka włoskiego. Uczniowie szkół specjalnych, którzy nie realizowali w gimnazjum programu języka obcego, na mocy rozporządzenia MEN byli zwolnieni z trzeciej części egzaminu gimnazjalnego. Takich uczniów na terenie działania OKE w Łodzi było **120**.

A. Język angielski

Egzamin gimnazjalny z języka angielskiego zdawało **34945** uczniów, czyli prawie **77%** przystępujących do egzaminu gimnazjalnego w części językowej. W tym roku **21** laureatów wojewódzkich konkursów organizowanych przez Łódzkiego i Świętokrzyskiego Kuratora Oświaty miało przypisany **maksymalny wynik za test** w części językowej – z języka angielskiego.

Symbol arkusza	Opis	Liczba uczniów		
		łódzkie	świętokrzyskie	razem
1	standardowy	20854	13406	34260
	<i>w tym dla uczniów z dysleksją</i>	1999	808	2807
A4	dla uczniów słabo widzących (czcionka 16pkt)	24	12	36
A5	dla uczniów słabo widzących (czcionka 24pkt)	7	6	13
A6	dla uczniów niewidomych (druk w piśmie Braille'a)	3	0	3
A7	dla uczniów słabo słyszących i niesłyszących	55	31	86
A8	dla uczniów upośledzonych w stopniu lekkim	324	223	547
	razem	21267	13678	34945

Tabela 3. Liczba zdających z uwzględnieniem rodzaju arkusza – GJA 2009

B. Język niemiecki

Egzamin gimnazjalny z języka niemieckiego zdawało **9464** uczniów, czyli prawie **21%** przystępujących do egzaminu gimnazjalnego w części językowej. W tym roku **13** laureatów wojewódzkich konkursów organizowanych przez Łódzkiego i Świętokrzyskiego Kuratora Oświaty miało przypisany **maksymalny wynik za test** w części językowej – z języka niemieckiego.

Symbol arkusza	Opis	Liczba uczniów		
		łódzkie	świętokrzyskie	razem
1	standardowy	7192	2159	9351
	<i>w tym dla uczniów z dysleksją</i>	628	124	752
A4	dla uczniów słabo widzących (czcionka 16pkt)	2	1	3
A5	dla uczniów słabo widzących (czcionka 24pkt)	2	1	3
A7	dla uczniów słabo słyszących i niesłyszących	8	4	12
A8	dla uczniów upośledzonych w stopniu lekkim	74	21	95
	razem	7278	2186	9464

Tabela 4. Liczba zdających z uwzględnieniem rodzaju arkusza – GJN 2009

C. Język rosyjski

Egzamin gimnazjalny z języka rosyjskiego zdawało **887** uczniów, czyli **2%** przystępujących do egzaminu gimnazjalnego w części językowej. W tym roku **14** laureatów wojewódzkich konkursów organizowanych przez Łódzkiego i Świętokrzyskiego Kuratora Oświaty miało przypisany **maksymalny wynik za test** w części językowej – z języka rosyjskiego.

Symbol arkusza	Opis	Liczba uczniów		
		łódzkie	świętokrzyskie	razem
1	standardowy	404	474	878
	<i>w tym dla uczniów z dysleksją</i>	42	15	57
A8	dla uczniów upośledzonych w stopniu lekkim	2	7	9
	razem	406	481	887

Tabela 5. Liczba zdających z uwzględnieniem rodzaju arkusza – GJR 2009

D. Język francuski

Egzamin gimnazjalny z języka francuskiego zdawało **135** uczniów, czyli **0,3%** przystępujących do egzaminu gimnazjalnego w części językowej. **Dwóch** laureatów wojewódzkich konkursów organizowanych przez Łódzkiego i Świętokrzyskiego Kuratora Oświaty miało przypisany **maksymalny wynik za test** w części językowej – z języka francuskiego.

Symbol arkusza	Opis	Liczba uczniów		
		łódzkie	świętokrzyskie	razem
1	standardowy	108	27	135
	<i>w tym dla uczniów z dysleksją</i>	11	2	13

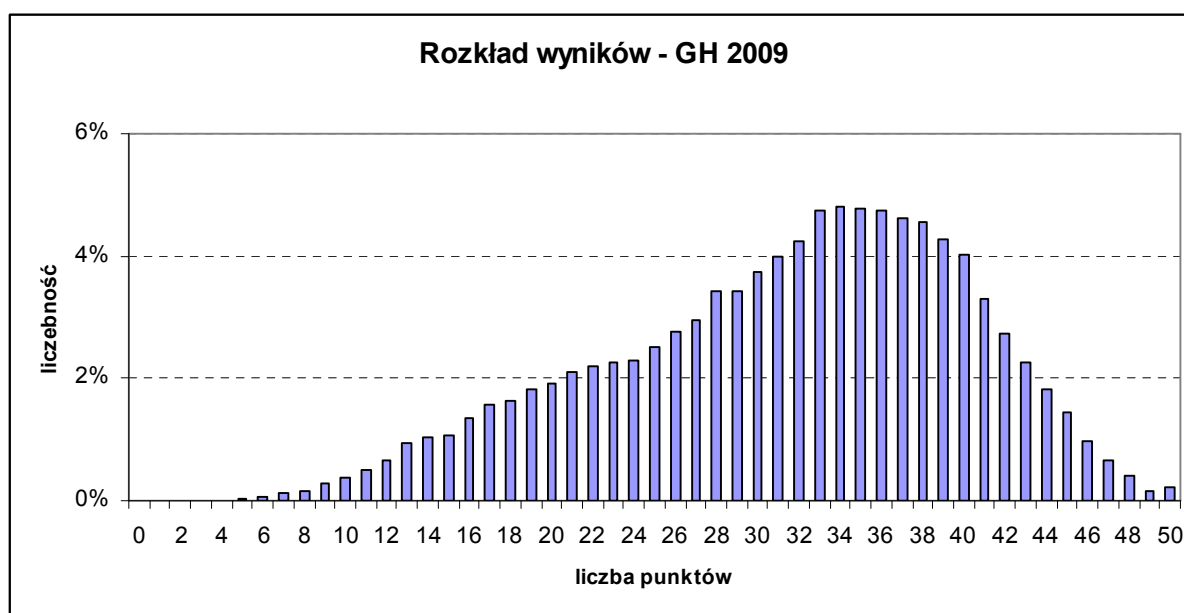
Tabela 6. Liczba zdających z uwzględnieniem rodzaju arkusza – GJF 2009

II. Wyniki uczniowskie – część humanistyczna - arkusz standardowy

Uzyskane wyniki pozwalają określić tegoroczny test jako *umiarkowanie trudny*, jego łatwość wynosi **0,63**.

Liczba uczniów	44649
Średnia	31,31
Łatwość testu	0,63
Odchylenie standardowe	8,73
Mediana	33
Dominanta	34
Minimum	0
Maksimum	50

Tabela 7. Podstawowe wskaźniki statystyczne dla arkusza standardowego GH 2009

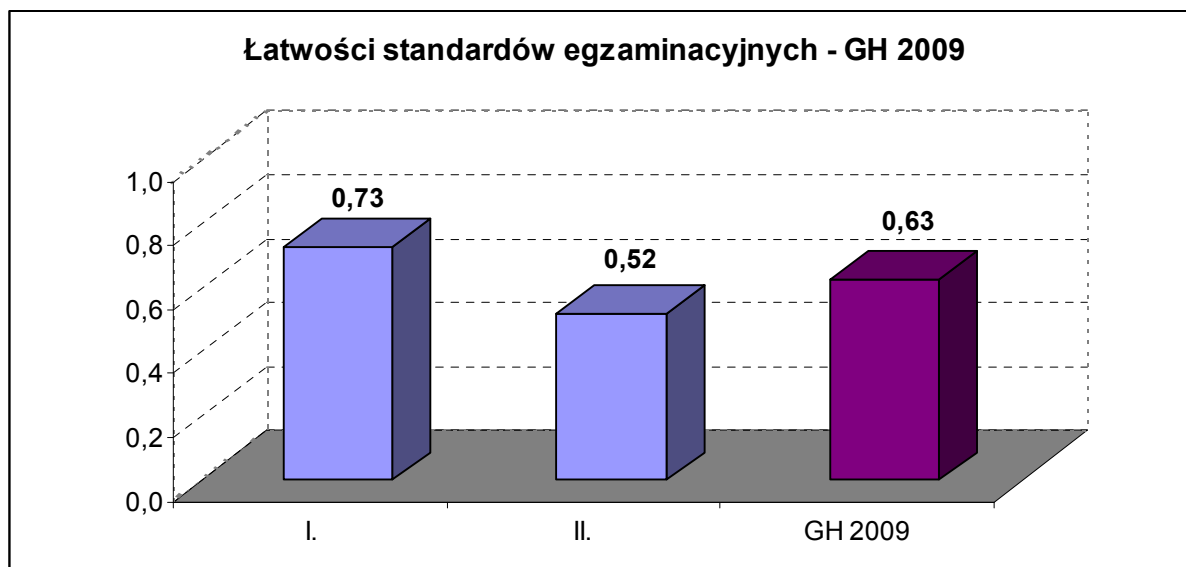


Rys. 1. Rozkład wyników uczniowskich na egzaminie gimnazjalnym GH 2009 – arkusz standardowy

Przeciętny wynik w okręgu wyniósł **31,31** punktu, czyli statystyczny uczeń uzyskiwał **63%** punktów możliwych do uzyskania.

W obu województwach wyniki są porównywalne, bowiem w województwie łódzkim średni wynik wynosi **31,42** punktu, w województwie świętokrzyskim - **31,12** punktu.

Test sprawdzał poziom opanowania umiejętności opisanych w standardach wymagań egzaminacyjnych w obszarach: I - czytanie i odbiór tekstów kultury oraz II - tworzenie własnego tekstu. Łatwości zadań dla poszczególnych obszarów wymagań egzaminacyjnych przedstawia rys. 2. Tak jak w latach poprzednich zdający mieli większe trudności z rozwiązywaniem zadań badających umiejętności z drugiego obszaru standardów, lepiej radzili sobie natomiast w zakresie czytania i odbioru tekstów kultury.



Rys. 2. Łatwość zadań w obszarach standardów egzaminacyjnych – arkusz standardowy GH 2009

Informacje o tym, jak z zadaniami w poszczególnych obszarach standardów radzili sobie uczniowie klas trzecich gimnazjalnych województwa łódzkiego i świętokrzyskiego, zawiera tabela 8.

Średnie wyniki gimnazjalistów w powiatach zamieszczone zostały w tabeli 11, s.9.

Województwo	Liczba zdających	Czytanie i odbiór tekstów kultury	Tworzenie własnego tekstu	Wynik ogólny
		25 pkt.	25 pkt.	50 pkt.
łódzkie	28581	18,35	13,07	31,42
świętokrzyskie	16068	18,13	12,98	31,12
OKE Łódź	44649	18,27	13,04	31,31

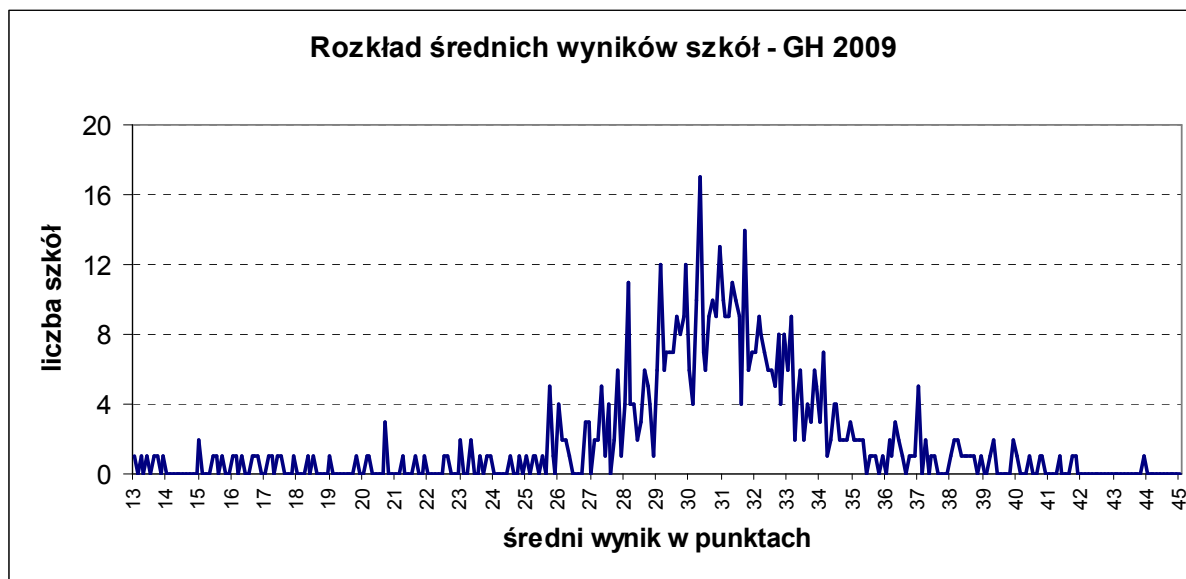
Tabela 8. Średnie wyniki gimnazjalistów województwa łódzkiego i świętokrzyskiego – GH 2009

Staninowy rozkład wyników uczniowskich w części humanistycznej w okręgu łódzkim pokrywa się z krajowym rozkładem staninowym pod względem odsetka uczniów w poszczególnych przedziałach staninowych. Jedynie w najwyższym staninie jest nieco mniej uczniów.

Numer przedziału	Opis wyniku /poziom/	Wyniki w przedziałach punktowych	Liczba uczniów OKE Łódź	Odsetek uczniów OKE Łódź
1.	najniższy	0 – 14	1899	4,3%
2.	bardzo niski	15 – 19	3337	7,5%
3.	niski	20 – 25	5929	13,3%
4.	nżej średni	26 – 30	7275	16,3%
5.	średni	31 – 35	10059	22,5%
6.	wyżej średni	36 – 38	6198	13,9%
7.	wysoki	39 – 41	5181	11,6%
8.	bardzo wysoki	42 – 44	3696	8,3%
9.	najwyższy	45 – 50	1075	2,4%

Tabela 9. Ogólnokrajowa skala staninowa wyników uczniowskich – GH 2009 – arkusz standardowy

Gimnazjaliści rozwiązywali zadania zestawu standardowego w **603** szkołach, w tym w **383** szkołach województwa łódzkiego i **220** szkołach województwa świętokrzyskiego. Najniższy średni wynik szkoły wyniósł 12,98 punktu, a najwyższy – 43,94.



Rys. 3. Rozkład średnich wyników szkół OKE Łódź. GH 2009 – arkusz standardowy

Numer przedziału	Opis wyniku /poziom/	Wyniki w przedziałach punktowych	Liczba szkół OKE Łódź	Odsetek szkół OKE Łódź
1.	najniższy	10,6 – 20,7	31	5,1%
2.	bardzo niski	20,8 – 27,2	43	7,1%
3.	niski	27,3 – 29,1	81	13,4%
4.	nżej średni	29,2 – 30,6	123	20,4%
5.	średni	30,7 – 32,1	140	23,2%
6.	wyżej średni	32,2 – 33,6	83	13,8%
7.	wysoki	33,7 – 35,8	55	9,1%
8.	bardzo wysoki	35,9 – 39,2	35	5,8%
9.	najwyższy	39,3 – 45,3	12	2,0%

Tabela 10. Ogólnokrajowa skala staninowa dla średnich wyników szkół – GH 2009

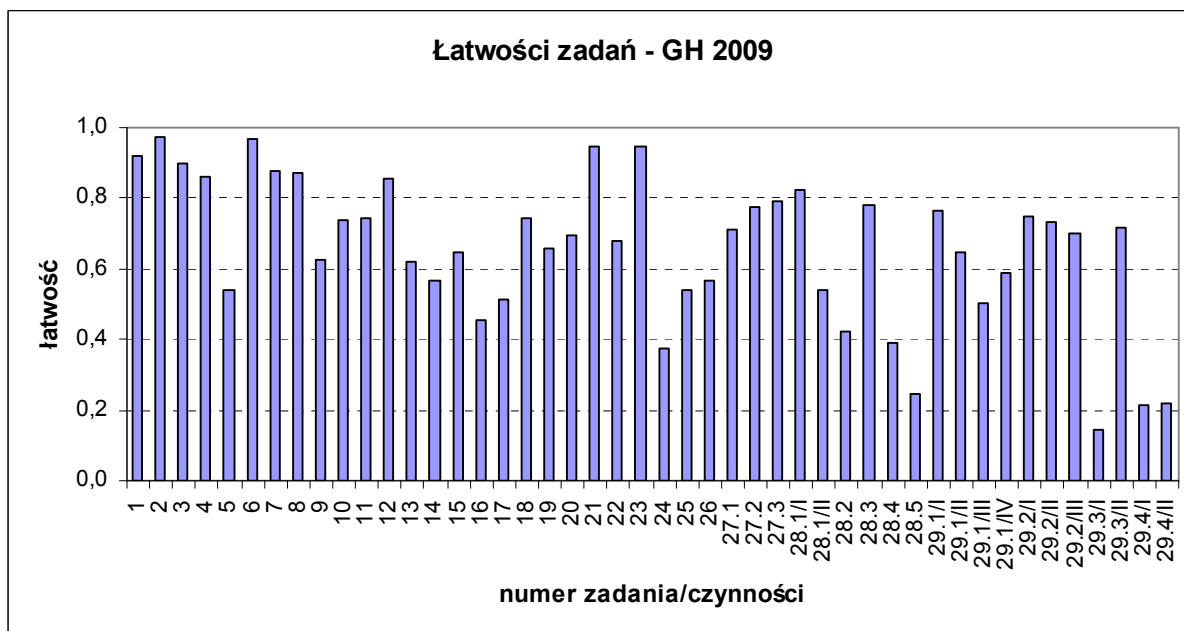
Spośród 12 szkół o najwyższych wynikach 8 to szkoły łódzkie, 3 szkoły mieszczą się w Kielcach, jedna w Skierniewicach. 11 z nich uzyskało również w części matematyczno-przyrodniczej wyniki, lokujące je w staninie najwyższym.

Lp	Powiat	Liczba zdających	Średnia	I	II
1	bełchatowski	1474	31,06	18,18	12,88
2	kutnowski	1259	30,82	17,81	13,02
3	łaski	633	30,18	17,61	12,57
4	łęczycki	687	31,96	18,17	13,79
5	łowicki	1002	32,23	18,81	13,42
6	łódzki wschodni	774	32,60	18,76	13,84
7	opoczyński	1104	29,67	18,28	11,39
8	pabianicki	1183	31,17	18,47	12,70
9	pajęczański	719	29,70	17,56	12,14
10	piotrkowski	1162	30,44	17,93	12,51
11	poddębicki	567	30,55	17,90	12,65
12	radomszczański	1542	31,41	18,15	13,25
13	rawski	713	29,96	17,99	11,97
14	sieradzki	1637	31,64	18,38	13,27
15	skierniewicki	490	31,21	17,87	13,34
16	tomaszowski	1422	31,09	18,16	12,93
17	wieluński	982	32,26	18,49	13,76
18	wieruszowski	619	31,04	17,97	13,07
19	zduńskowolski	843	31,29	18,05	13,24
20	zgierski	1674	30,75	18,06	12,69
21	brzeziński	374	29,61	17,60	12,01
22	m. Łódź	6248	32,59	18,94	13,66
23	m. Piotrków Trybunalski	853	30,77	18,42	12,35
24	m. Skierniewice	620	33,06	19,00	14,06
25	buski	912	31,04	17,87	13,17
26	jędrzejowski	1127	30,39	18,12	12,26
27	kazimierski	448	29,69	17,44	12,25
28	kielecki	2920	29,94	17,79	12,15
29	konecki	1017	31,93	18,37	13,56
30	opatowski	728	30,09	17,98	12,11
31	ostrowiecki	1334	31,07	18,19	12,88
32	pińczowski	575	29,53	17,59	11,93
33	sandomierski	1079	30,79	18,03	12,76
34	skarżyski	889	30,93	18,03	12,90
35	starachowicki	1174	30,34	17,77	12,56
36	staszowski	1037	31,52	17,89	13,63
37	włoszczowski	653	31,26	18,08	13,18
38	m. Kielce	2175	34,24	19,31	14,93

Tabela 11. Średnie wyniki testu i w obszarach wymagań egzaminacyjnych wg powiatów.
GH 2009 – arkusz standardowy

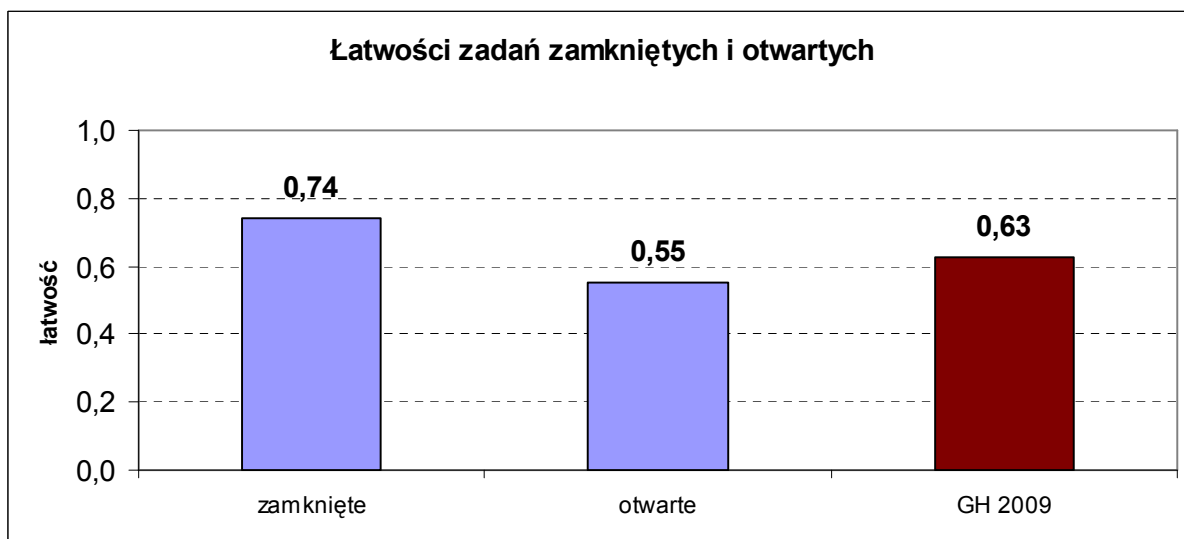
Najłatwiejsze dla zdających okazały się zadania wymagające wyszukania w tekstach informacji podanych bezpośrednio; jeśli jednak chodziło o informacje zamieszczone pod tekstem (w przypisach) lub te, które nie zostały podane wprost, gimnazjaliści mieli kłopot z ich odszukaniem. Ponadto trudności sprawiały zdającym następujące umiejętności:

- dostrzeganie środków wyrazu i określanie ich funkcji
- budowanie wypowiedzi poprawnej pod względem językowym, ortograficznym i interpunkcyjnym.



Rys. 4. Łatwość zadań/czynności. GH 2009 – arkusz standardowy

Podobnie jak w poprzednich latach uczniowie lepiej radzili sobie z zadaniami zamkniętymi, łatwość zadań otwartych była zdecydowanie niższa.



Rys. 5. Łatwość zadań otwartych i zamkniętych – GH 2009

		Numer czynności	Współczynniki łatwości dla zadania 29		
			OKE Łódź	łódzkie	świętokrzyskie
Realizacja tematu		29.1/I	0,77	0,76	0,77
		29.1/II	0,65	0,65	0,64
		29.1/III	0,50	0,49	0,53
		29.1/IV	0,59	0,59	0,59
Kompozycja		29.2/I	0,75	0,75	0,74
		29.2/II	0,74	0,74	0,73
		29.2/III	0,70	0,70	0,70
Język i styl		29.3/I	0,15	0,14	0,15
		29.3/II	0,72	0,72	0,71
Zapis	ortografia	29.4/I	0,22	0,22	0,21
	interpunkcja	29.4/II	0,22	0,21	0,23
Łącznie za rozprawkę		29.	0,47	0,46	0,47

Tabela 12. Zestawienie łatwości czynności dla zadania 29

Charakterystyczne jest zestawienie łatwości (tabela 12.) za poszczególne czynności badane przy tworzeniu własnego tekstu na temat: „Napisz rozprawkę na temat: *Wyprawa, wędrówka, tulaczka... - podróż niejedno ma imię. Uzasadnij trafność podanego stwierdzenia, odwołując się do jednego przykładu z arkusza i co najmniej dwóch przykładów z literatury lub historii, ewentualnie z obu tych dziedzin*”. Zestawienie pokazuje, że uczniowie nie mieli większych kłopotów ze zrozumieniem tematu, przywoływali tezę, wskazywali na różne aspekty podróży, odwoływali się do przykładu z arkusza. Pewne kłopoty mieli jednak z właściwym wykorzystaniem przykładów spoza arkusza. Problemem okazało się też podsumowanie rozważań, a także zachowanie trójdzielności wypowiedzi. Słabą stroną wypowiedzi uczniowskich była, tradycyjnie już, poprawność językowa, ortograficzna i interpunkcyjna.

Kartoteka testu „Podróż niejedno ma imię...” (arkusze GH-1(4, 5)-092)

Obszar standardów	Numer zadania	Nazwa sprawdzanej umiejętności Uczeń:	Nazwa sprawdzanej czynności Uczeń:	Łatwość	Liczba punktów
I. Czytanie i odbiór tekstów kultury	1.	czyta teksty kultury na poziomie dosłownym	określa wpływ książek na wybory życiowe bohatera tekstu	0,92	1
	2.	wyszukuje informacje	wyszukuje informacje na temat wykształcenia bohatera	0,97	1
	3.	interpretuje teksty kultury, uwzględniając intencje nadawcy	określa znaczenie wypraw dla bohatera tekstu	0,90	1
	4.	czyta teksty kultury na poziomie przenośnym	odczytuje przenośny sens wyrażenia	0,86	1
	5.	interpretuje teksty kultury, uwzględniając intencje nadawcy	wskazuje maksymę sformułowaną przez bohatera tekstu	0,54	1
	6.	wyszukuje informacje	rozpoznaje centralny element obrazu	0,97	1
	7.	wyszukuje informacje	rozpoznaje elementy wyeksponowane na obrazie za pomocą światła	0,87	1
	8.	interpretuje tekst	określa stan emocjonalny postaci	0,87	1
	9.	dostrzega i analizuje kontekst plastyczny	rozpoznaje rodzaj malarstwa	0,62	1
	10.	dostrzega środki wyrazu typowe dla tekstów poetyckich	rozpoznaje w tekście podmiot liryczny	0,74	1
	11.	interpretuje tekst, uwzględniając intencje nadawcy	określa stan emocjonalny podmiotu lirycznego	0,74	1
	12.	interpretuje tekst, uwzględniając intencje nadawcy	określa stan emocjonalny podmiotu lirycznego	0,86	1
	13.	dostrzega środki wyrazu typowe dla tekstów poetyckich	rozpoznaje środki poetyckie występujące we fragmencie wiersza	0,62	1
	14.	dostrzega środki wyrazu i określa ich funkcje	wskazuje środek służący wyrażeniu podanej intencji wypowiedzi	0,57	1
	15.	interpretuje tekst, uwzględniając intencje nadawcy	określa główną myśl tekstu	0,65	1
	16.	dostrzega i analizuje kontekst historyczny	wskazuje datę podanego wydarzenia historycznego	0,45	1
	17.	czyta teksty kultury na poziomie dosłownym i przenośnym	odczytuje znaczenie określenia użytego w tekście	0,51	1
	18.	czyta teksty kultury na poziomie dosłownym i przenośnym	rozpoznaje cel marzeń i dążeń zbiorowości opisanej w tekście	0,74	1
	19.	odnajduje związki przyczynowo-skutkowe	wskazuje szereg uporządkowanych wydarzeń	0,66	1
	20.	dostrzega w tekście środki wyrazu i określa ich funkcje	klasyfikuje tekst ze względu na jego funkcję	0,70	1
	21.	wyszukuje informacje w tekście	wyszukuje informacje na temat pragnień bohaterów	0,95	1
	22.	wyszukuje informacje w tekście	wyszukuje informacje na temat celu działania podanej instytucji	0,68	1
	23.	wyszukuje informacje w tekście	wyszukuje informacje na temat działań podjętych przez bohaterów tekstu	0,95	1
	24.	dostrzega w tekście środki wyrazu i określa ich funkcje	określa rodzaj narracji	0,38	1
	25.	dostrzega w tekście środki wyrazu i określa ich funkcje	wskazuje akapit, zawierający najwięcej elementów sprawozdania	0,54	1

	26.	dokonyje celowych operacji na tekście: przekształca tekst	przekształca wypowiedzenia w celu uniknięcia potocznych sformułowań	0,57	1
II. Tworzenie własnego tekstu	27.1.	tworzy tekst o charakterze informacyjnym	pisze plan	0,71	1
	27.2.	stosuje zasady organizacji tekstu, tworzy tekst spójny pod względem logicznym i składniowym	tworzy tekst logicznie uporządkowany	0,77	1
	27.3.	stosuje zasady organizacji tekstu, tworzy tekst spójny pod względem logicznym i składniowym	konsekwentnie stosuje równoważniki zdań	0,79	1
	28.1/I.	tworzenie tekstu o charakterze perswazyjnym	pisze podanie: formułuje prośbę określoną w poleceniu	0,82	1
	28.1/II	formułuje argumenty uzasadniające własne stanowisko	uzasadnia prośbę poprzez celowy dobór informacji	0,54	1
	28.2	stosuje zasady organizacji tekstu	zachowuje formalne wyróżniki podania	0,43	1
	28.3	buduje wypowiedź poprawną pod względem stylistycznym	dostosowuje styl do formy wypowiedzi	0,78	1
	28.4	buduje wypowiedź poprawną pod względem językowym	pisze poprawnie pod względem językowym	0,39	1
	28.5	buduje wypowiedź poprawną pod względem językowym	przestrzega zasad ortografii i interpunkcji	0,25	1
	29.1/I	tworzy tekst na zadany temat	pisze rozprawkę: przywołuje tezę i ustosunkowuje się do niej	0,77	1
	29.1/II	formułuje argumenty uzasadniające własne stanowisko	posługuje się przykładem z arkusza w funkcji argumentacyjnej	0,65	1
	29.1/III	formułuje argumenty uzasadniające własne stanowisko	posługuje się przykładem spoza arkusza w funkcji argumentacyjnej	0,50	2
	29.1/IV	wyciąga wnioski	podsumowuje rozważania	0,59	1
	29.2/I	zna i stosuje zasady organizacji tekstu	zachowuje trójdzielność wypowiedzi	0,75	1
	29.2/II	zna i stosuje zasady organizacji tekstu	stosuje graficzną segmentację tekstu	0,74	1
	29.2/III	tworzy tekst spójny pod względem logicznym i składniowym	pisze tekst spójny pod względem logicznym i składniowym	0,70	1
	29.3/I	tworzy wypowiedź poprawną pod względem językowym	pisze poprawnie pod względem językowym	0,15	3
	29.3/II	tworzy wypowiedź poprawną pod względem stylistycznym	dostosowuje styl wypowiedzi do sytuacji komunikacyjnej	0,72	1
	29.4/I	tworzy wypowiedź poprawną pod względem językowym	stosuje zasady ortografii	0,22	2
29.4/II	tworzy wypowiedź poprawną pod względem językowym	stosuje zasady interpunkcji	0,22	1	

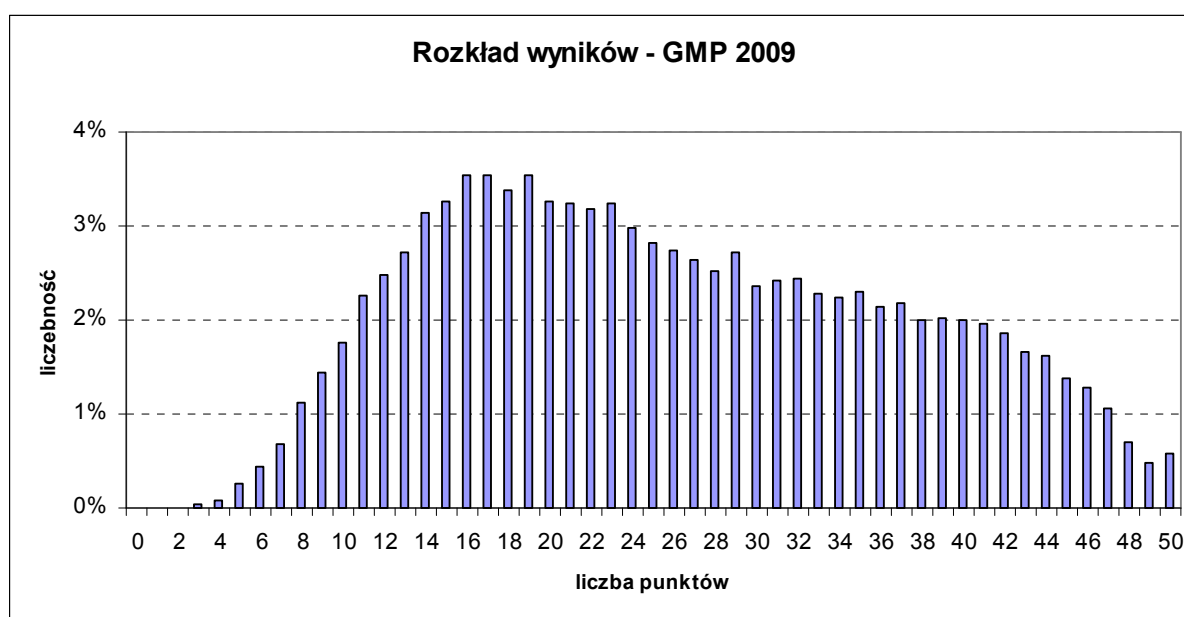
Tabela 13. Kartoteka testu standardowego GH 2009 wraz z łatwościami zadań dla OKE Łódź

III. Wyniki uczniowskie – część matematyczno-przyrodnicza – arkusz standardowy

Uzyskane wyniki pozwalają określić tegoroczny test jako *umiarkowanie trudny*, jego łatwość wynosi **0,52**.

Liczba uczniów	44611
Średnia	25,94
Łatwość testu	0,52
Odchylenie standardowe	10,93
Mediana	25
Dominanta	16
Minimum	0
Maksimum	50

Tabela 14. Podstawowe wskaźniki statystyczne dla arkusza standardowego GMP 2009



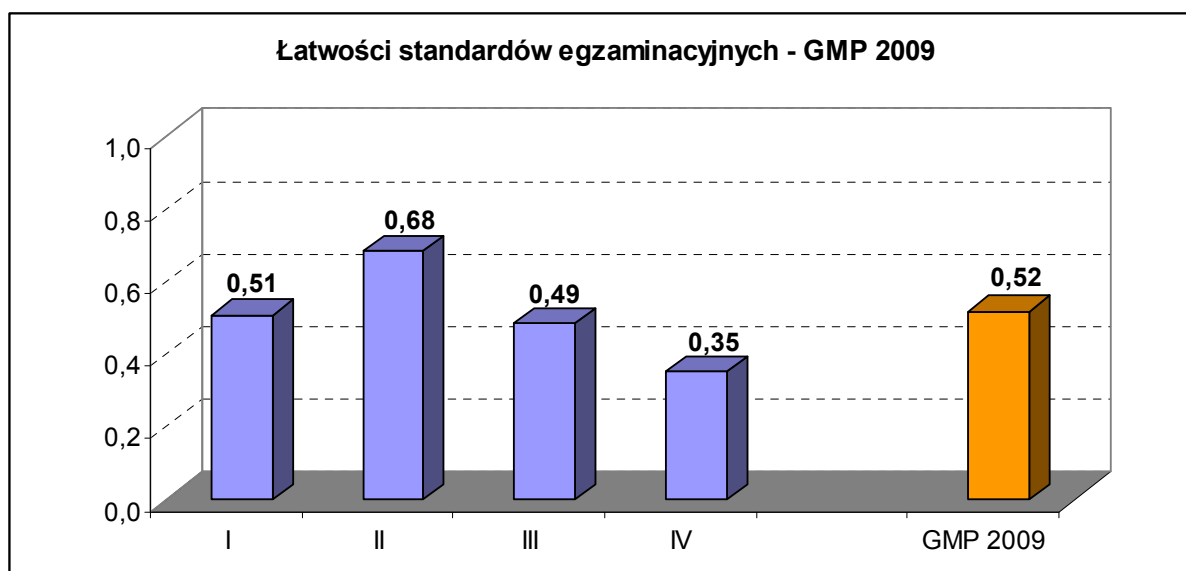
Rys. 6. Rozkład wyników uczniowskich GMP 2009 – arkusz standardowy

Przeciętny wynik w okręgu wyniósł **25,94** punktu, czyli **52%** punktów możliwych do uzyskania.

Średni wynik w województwie łódzkim wynosi **26,40** punktu i jest wyższy od średniego wyniku w województwie świętokrzyskim, który wynosi **25,13** punktu.

Test sprawdzał poziom opanowania umiejętności opisanych w standardach wymagań egzaminacyjnych: I – umiejętne stosowanie terminów, pojęć i procedur z zakresu przedmiotów matematyczno-przyrodniczych niezbędnych w praktyce życiowej i dalszym kształceniu; II – wyszukiwanie i stosowanie informacji; III – wskazywanie i opisywanie faktów, związków i zależności w szczególności przyczynowo-skutkowych, funkcjonalnych, przestrzennych i czasowych; IV – stosowanie zintegrowanej wiedzy i umiejętności do rozwiązywania problemów.

Łatwości zadań dla poszczególnych obszarów wymagań egzaminacyjnych przedstawia rys.7.



Rys. 7. Łatwość zadań w obszarach standardów egzaminacyjnych – arkusz standardowy GMP 2009

Informacje o tym, jak uczniowie klas trzecich gimnazjalnych województw łódzkiego i świętokrzyskiego poradzi sobie z zadaniami w obszarach standardów egzaminacyjnych, zawiera tabela 15.

Średnie wyniki gimnazjalistów w powiatach zamieszczone zostały w tabeli 18, s.18.

Województwo	Liczba zdających	Umiejętne stosowanie terminów ...	Wyszukiwanie i stosowanie informacji	Wskazywanie i opisywanie faktów, związków...	Stosowanie zintegrowanej wiedzy i umiejętności...	Wynik ogólny
		15 pkt.	12 pkt.	15 pkt.	8 pkt.	
łódzkie	28567	7,82	8,30	7,40	2,89	26,40
świętokrzyskie	16044	7,28	8,07	7,09	2,68	25,13
OKE Łódź	44611	7,63	8,22	7,29	2,81	25,94

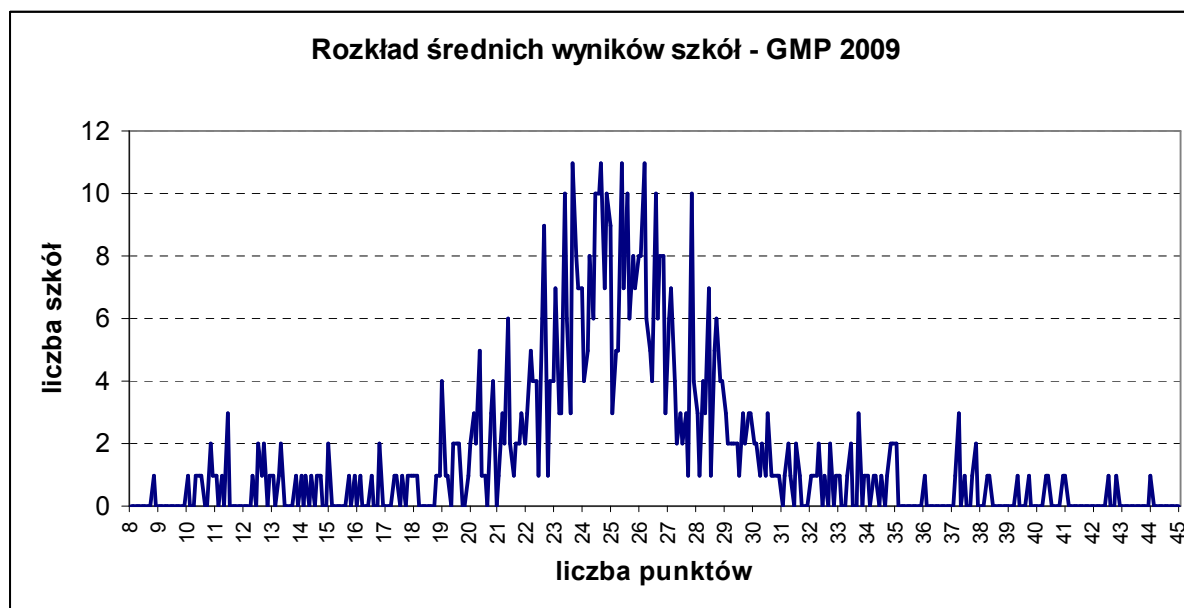
Tabela 15. Średnie wyniki gimnazjalistów województw łódzkiego i świętokrzyskiego – GMP 2009

Rozkład staninowy wyników uczniowskich praktycznie pokrywa się z rozkładem krajowym.

Numer przedziału	Opis wyniku /poziom/	Wyniki w przedziałach punktowych	Liczba uczniów OKE Łódź	Odsetek uczniów OKE Łódź
1.	najniższy	0 – 9	1821	4,1%
2.	bardzo niski	10 – 12	2901	6,5%
3.	niski	13 – 16	5646	12,7%
4.	niżej średni	17 – 21	7558	16,9%
5.	średni	22 – 28	8987	20,1%
6.	wyżej średni	29 – 35	7477	16,8%
7.	wysoki	36 – 41	5488	12,3%
8.	bardzo wysoki	42 – 45	2913	6,5%
9.	najwyższy	46 – 50	1820	4,1%

Tabela 16. Ogólnopolska skala staninowa wyników uczniowskich – GMP 2009 – arkusz standardowy

Gimnazjaliści rozwiązywali zadania zestawu standardowego w **603** szkołach, w tym w **383** szkołach województwa łódzkiego i **220** szkołach województwa świętokrzyskiego. Najniższy średni wynik dla szkoły wyniósł 8,84 punktu, a najwyższy – 44,0.



Rys. 8. Rozkład średnich wyników szkół OKE Łódź. GMP 2009 – arkusz standardowy

Numer przedziału	Opis wyniku /poziom/	Wyniki w przedziałach punktowych	Liczba szkół OKE Łódź	Odsetek szkół OKE Łódź
1.	najniższy	8,8 – 14,3	27	4,5%
2.	bardzo niski	14,4 – 20,3	45	7,5%
3.	niski	20,4 – 22,6	65	10,8%
4.	niziej średni	22,7 – 24,4	107	17,7%
5.	średni	24,5 – 26,2	142	23,5%
6.	wyżej średni	26,3 – 28,2	94	15,6%
7.	wysoki	28,3 – 31,0	69	11,4%
8.	bardzo wysoki	31,1 – 37,1	36	6,0%
9.	najwyższy	37,2 – 46,5	18	3,0%

Tabela 17. Ogólnokrajowa skala staninowa dla średnich wyników szkół – GMP 2009

18 szkół o najwyższych wynikach to 11 łódzkich gimnazjów, 4 gimnazja kieleckie, oraz po jednej szkole w Skierniewicach, Łowiczu i Sandomierzu.

Wśród 17 szkół o najwyższych wynikach w części matematyczno-przyrodniczej 11 szkół to gimnazja o najwyższych wynikach również w części humanistycznej.

Lp	Powiat	Liczba zdających	Średnia	I	II	III	IV
1	bełchatowski	1472	26,05	7,66	8,35	7,18	2,86
2	kutnowski	1252	24,52	7,22	7,99	6,72	2,58
3	łaski	633	24,57	7,24	7,98	6,80	2,55
4	łęczycki	687	26,10	7,67	8,07	7,43	2,94
5	łowicki	1002	28,61	8,76	8,49	7,98	3,37
6	łódzki wschodni	773	27,46	8,24	8,53	7,56	3,12
7	opoczyński	1105	25,92	7,44	8,22	7,29	2,98
8	pabianicki	1181	26,25	7,72	8,34	7,46	2,73
9	pajęczański	719	25,36	7,38	8,07	7,12	2,79
10	piotrkowski	1162	25,67	7,52	8,15	7,26	2,73
11	poddębicki	567	25,46	7,36	8,07	7,30	2,72
12	radomszczański	1541	24,70	7,07	8,10	7,02	2,50
13	rawski	713	25,88	7,67	8,07	7,17	2,96
14	sieradzki	1637	27,09	7,94	8,49	7,61	3,05
15	skierniewicki	490	26,34	7,63	8,25	7,53	2,94
16	tomaszowski	1422	24,93	7,40	8,04	6,81	2,68
17	wieluński	982	27,49	8,08	8,61	7,71	3,09
18	wieruszowski	619	24,38	7,06	8,24	6,52	2,56
19	zduńskowolski	842	26,15	7,60	8,33	7,56	2,67
20	zgierski	1676	24,98	7,28	8,15	6,90	2,65
21	brzeziński	374	26,96	7,98	8,33	7,87	2,78
22	m. Łódź	6244	27,91	8,46	8,51	7,83	3,11
23	m. Piotrków Trybunalski	853	26,81	8,16	8,13	7,70	2,81
24	m. Skierniewice	621	27,84	8,27	8,67	7,74	3,16
25	buski	912	24,71	7,22	7,98	6,82	2,69
26	jędrzejowski	1121	25,06	7,33	8,13	6,99	2,61
27	kazimierski	448	23,31	6,67	7,82	6,37	2,45
28	kielecki	2919	24,25	6,85	7,96	6,87	2,57
29	konecki	1012	26,30	7,54	8,20	7,83	2,73
30	opatowski	720	24,87	7,01	8,08	7,02	2,77
31	ostrowiecki	1329	24,61	7,03	8,09	6,99	2,51
32	pińczowski	575	23,35	6,78	7,59	6,56	2,42
33	sandomierski	1079	24,89	7,40	7,96	6,91	2,61
34	skarżyski	890	24,69	7,07	7,87	7,11	2,64
35	starachowicki	1173	24,30	6,95	8,02	6,86	2,47
36	staszowski	1037	24,37	7,09	7,84	6,82	2,63
37	włoszczowski	653	24,75	7,19	8,11	6,76	2,68
38	m. Kielce	2176	28,42	8,58	8,57	8,06	3,23

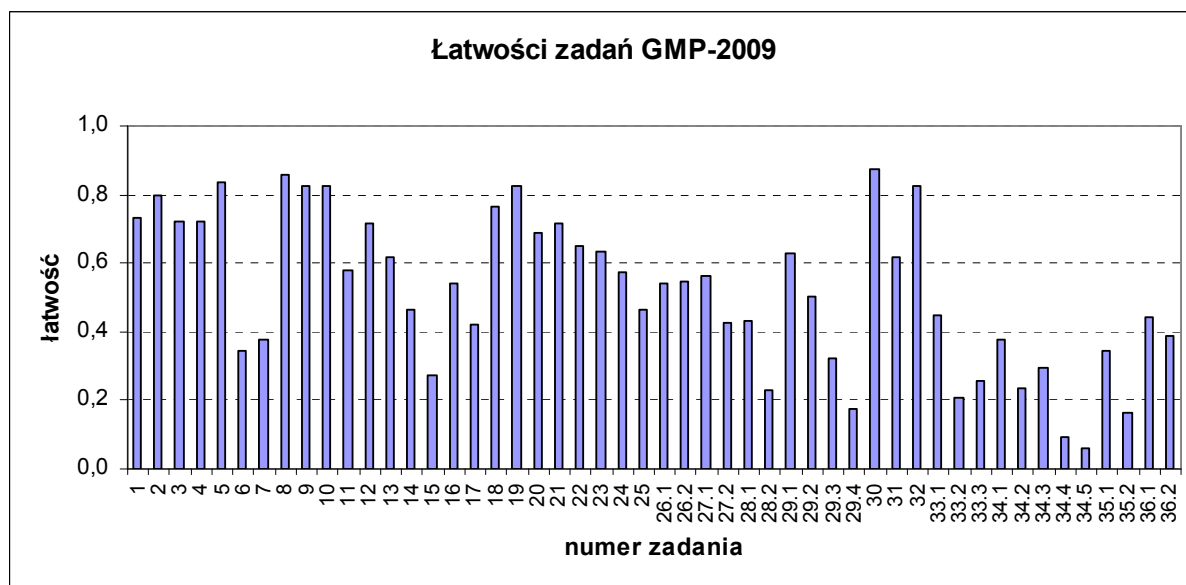
Tabela 18. Średnie wyniki testu i w obszarach wymagań egzaminacyjnych wg powiatów.
GMP 2009 – arkusz standardowy

Uczniowie najlepiej radzili sobie z:

- odczytywaniem informacji z wykresu
- rozróżnianiem cukru prostego w grupie cukrów złożonych
- odczytywaniem i porównywaniem informacji w tabeli
- określaniem choroby na podstawie interpretacji wyników badań
- odczytywaniem i analizowaniem informacji przedstawionej w formie opisu.

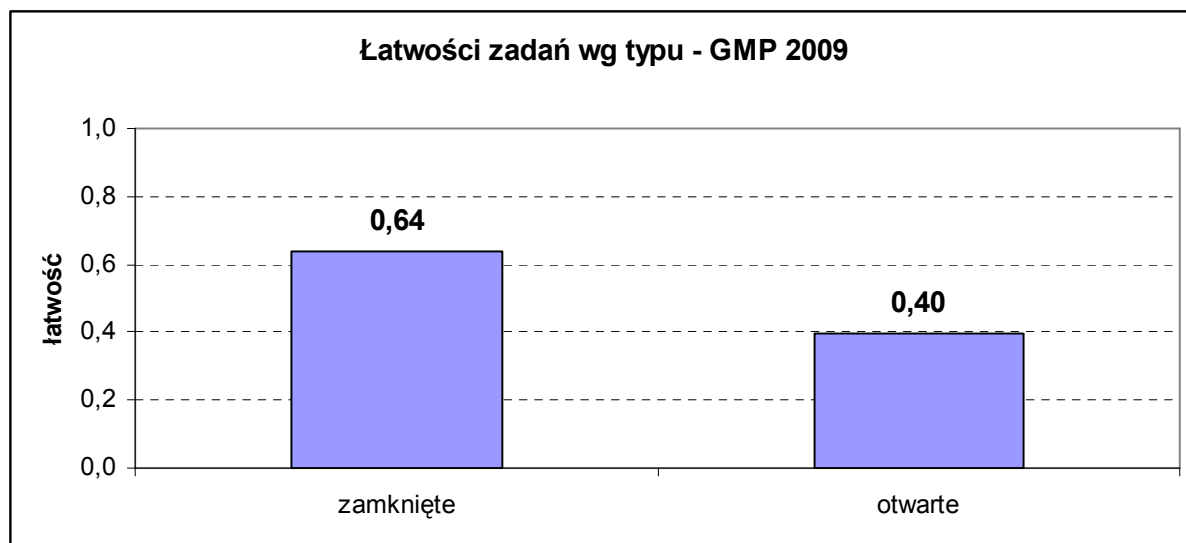
Najwięcej trudności mieli z:

- wnioskowaniem na podstawie analizy wykresu przedstawiającego zależności funkcyjne
- obliczaniem wielkości fizycznych dla fali dźwiękowej
- wykonywaniem obliczeń dla zaproponowanej zależności
- obliczaniem objętości walca oraz ostrosłupów.



Rys. 9. Łatwości zadań/czynności. GMP 2009 – arkusz standardowy

Uczniowie lepiej poradzili sobie z odpowiedziami do zadań zamkniętych, nieco gorzej z zadaniami otwartymi.



Rys. 10. Łatwość zadań otwartych i zamkniętych. GMP 2009 – arkusz standardowy

Kartoteka zestawu egzaminacyjnego cz. matematyczno-przyrodniczej
(arkusze GM-1-092, GM-4-092)

Obszar standardów	Numer zadania	Nazwa sprawdzanej umiejętności Uczeń:	Nazwa sprawdzanej czynności Uczeń:	Łatwość	Liczba punktów
I. Stosowanie terminów, pojęć i procedur z zakresu przedmiotów matematyczno-przyrodniczych	4.	wykonuje obliczenia w różnych sytuacjach praktycznych	przelicza jednostki energii	0,72	1
	8.	stosuje terminy i pojęcia matematyczno-przyrodnicze	rozdziela cukry proste i złożone	0,86	1
	19.	wykonuje obliczenia w różnych sytuacjach praktycznych	oblicza masę części produktu	0,82	1
	21.	stosuje terminy i pojęcia matematyczno-przyrodnicze	nazywa proces prowadzący do rozwoju miast i obszarów miejskich	0,72	1
	22.	wykonuje obliczenia w różnych sytuacjach praktycznych	oblicza rzeczywiste odległości na podstawie skali mapy	0,65	1
	25.	wykonuje obliczenia w różnych sytuacjach praktycznych	oblicza różnicę czasu miejscowego między wskazanymi miastami	0,47	1
	27.	wykonuje obliczenia w różnych sytuacjach praktycznych	ustala sposób obliczenia, jakim procentem masy wszystkich produktów jest masa szynki	0,56	1
			oblicza, ile procent masy wszystkich produktów stanowi masa szynki	0,43	1
	28.	wykonuje obliczenia w różnych sytuacjach praktycznych	ustala sposób obliczenia masy białka zawartego w śniadaniu	0,43	1
			oblicza masę białka zawartego w śniadaniu	0,23	1
	33.	posługuje się własnościami figur	ustala sposób obliczenia objętości kosza	0,45	1
			oblicza objętość kosza	0,21	1
	36.	wykonuje obliczenia w różnych sytuacjach praktycznych	zamienia jednostek i podaje wynik w przybliżeniu do 1 litra	0,26	1
ustala sposób obliczania masy węgla wapnia			0,44	1	
36.	wykonuje obliczenia w różnych sytuacjach praktycznych	oblicza masę węgla wapnia	0,39	1	
II. Wyszukiwanie i stosowanie informacji	1.	operuje informacją	interpretuje informacje dotyczące zużycia energii	0,73	1
	2.	operuje informacją	wykorzystuje informacje dotyczące dyscyplin sportowych	0,80	1
	3.	operuje informacją	przetwarza informacje dotyczące czasu trwania treningu	0,72	1
	5.	odczytuje informację	odczytuje informacje z wykresu	0,84	1
	9.	odczytuje informację	odczytuje informację z tabeli	0,82	1
	15.	operuje informacją	przetwarza informacje dotyczące budowy atomu pierwiastka	0,27	1
	23.	operuje informacją	określa kierunek geograficzny na podstawie mapy	0,63	1
	26.	operuje informacją	ustala współrzędne geograficzne Buenos Aires	0,54	1
			ustala współrzędne geograficzne Delhi	0,54	1
	30.	operuje informacją	podaje nazwy włókien bardziej podatnych na zmęczenie	0,88	1
	31.	operuje informacją	podaje nazwy procesu, który powoduje zmęczenie mięśni	0,62	1
	32.	operuje informacją	podaje nazwy włókien, które będą w większym stopniu zaangażowane w skurcz mięśni w czasie biegu krótkodystansowego	0,82	1

III. Wyszukiwanie i opisywanie faktów, związków i zależności	6.	posługuje się funkcjami	wnioskuje na podstawie analizy zależności funkcyjnych	0,34	1
	7.	wskazuje prawidłowości w procesach, w funkcjonowaniu układów i systemów	wykorzystuje zależności między wielkościami podanymi w zadaniu do obliczenia długości fali	0,38	1
	10.	wskazuje prawidłowości w procesach, w funkcjonowaniu układów i systemów	interpretuje wyniki badań na podstawie podanych norm	0,83	1
	13.	posługuje się językiem symboli i wyrażeń algebraicznych	rozdzieli tlenki metali i niemetalu	0,62	1
	16.	posługuje się językiem symboli i wyrażeń algebraicznych	wskazuje wzór tlenku, w którym niemetal ma daną wartościowość	0,54	1
	17.	posługuje się językiem symboli i wyrażeń algebraicznych	identyfikuje reakcję zobojętniania	0,42	1
	18.	posługuje się funkcjami	wskazuje wzór opisujący zależność funkcyjną przedstawioną na wykresie	0,76	1
	20.	posługuje się językiem symboli i wyrażeń algebraicznych	wskazuje równanie zgodne z treścią zadania	0,69	1
	24.	stosuje zintegrowaną wiedzę do objaśniania zjawisk przyrodn.	wykorzystuje wiedzę dotyczącą ruchu obrotowego Ziemi	0,57	1
	29.	wskazywanie prawidłowości w procesach, w funkcjonowaniu układów i systemów	ustala sposób obliczenia wartości siły	0,63	1
			ustala sposób obliczenia pracy	0,50	1
			ustala sposób obliczenia mocy	0,32	1
			oblicza wartość siły, pracy i mocy oraz zapisuje te wielkości z jednostkami	0,17	1
35.	posługuje się językiem symboli i wyrażeń algebraicznych	zapisuje wzory chemiczne substratów w reakcji otrzymywania wapni gaszonego	0,34	1	
		zapisuje wzory chemiczne substratu i produktu w reakcji otrzymywania węglanu wapnia	0,16	1	
IV. Stosowanie zintegrowanej wiedzy do rozwiązywania problemów	11.	analizuje sytuację problemową	wskazuje problem badawczy do doświadczenia	0,58	1
	12.	analizuje sytuację problemową	wnioskuje o przebiegu reakcji chemicznej	0,71	1
	14.	tworzy i realizuje plan rozwiązania	wskazuje wzór kwasu spełniającego warunki zadania	0,47	1
	34.	tworzy i realizuje plan rozwiązania	ustala sposób obliczenia wysokości ściany bocznej ostrosłupa prawidłowego czworokątnego	0,38	1
			ustala sposób obliczenia pola powierzchni dachu domu I	0,24	1
			ustala sposób obliczenia długości boku dachu domu II	0,29	1
			ustala sposób obliczenia pola powierzchni dachu domu II	0,09	1
		oblicza pola powierzchni dachów domów I i II, interpretuje wynik	0,06	1	

Tabela 19. Kartoteka testu standardowego matematyczno-przyrodniczego GMP 2009 wraz z łatwościami zadań dla OKE Łódź

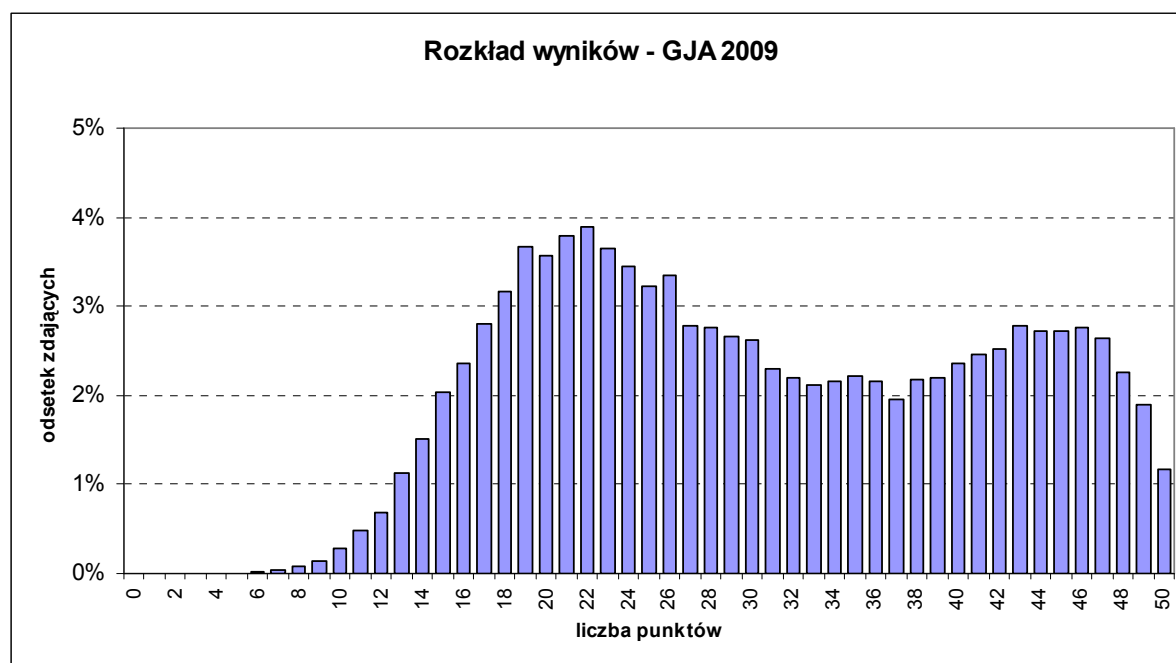
IV. Wyniki uczniowskie – część językowa – arkusze standardowe

A. Język angielski

Uzyskane wyniki pozwalają określić test z języka angielskiego jako *umiarkowanie trudny*, jego łatwość wynosi **0,61**.

Liczba uczniów	34260
Średnia	30,33
Łatwość testu	0,61
Odchylenie standardowe	10,73
Mediana	29
Dominanta	22
Minimum	0
Maksimum	50

Tabela 20. Podstawowe parametry statystyczne dla arkusza standardowego – GJA 2009



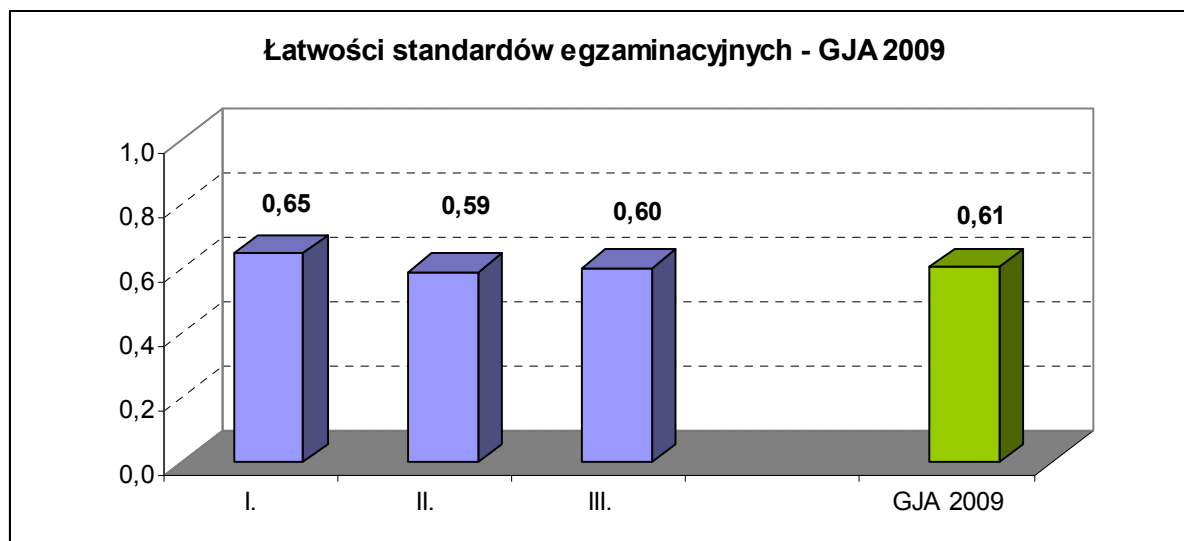
Rys. 11. Rozkład wyników uczniowskich GJA 2009 – arkusz standardowy

Przeciętny wynik w okręgu wyniósł **30,33** punktu, czyli **61%** punktów możliwych do uzyskania.

Średni wynik w województwie łódzkim wynosi **30,86** punktu i jest wyższy od średniego wyniku w województwie świętokrzyskim, który wynosi **29,50** punktu.

Gimnazjaliści rozwiązywali zadania zestawu standardowego w **535** szkołach, w tym w **339** szkołach województwa łódzkiego i **196** szkołach województwa świętokrzyskiego. Najniższy średni wynik szkoły wyniósł **15,0**, a najwyższy – **47,93** punktu.

Test sprawdzał poziom opanowania umiejętności opisanych w standardach wymagań egzaminacyjnych: I – odbiór tekstu słuchanego; II – odbiór tekstu czytanego; III – reagowanie językowe. Łatwości zadań dla poszczególnych obszarów wymagań egzaminacyjnych przedstawia rys.12.



Rys. 12. Łatwości standardów egzaminacyjnych. GJA 2009 – arkusz standardowy

Informacje o tym, jak z zadaniami w poszczególnych obszarach standardów radzili sobie uczniowie klas trzecich gimnazjalnych województwa łódzkiego i świętokrzyskiego, zawiera tabela 21.

Średnie wyniki gimnazjalistów w powiatach zamieszczone zostały w tabeli 22.

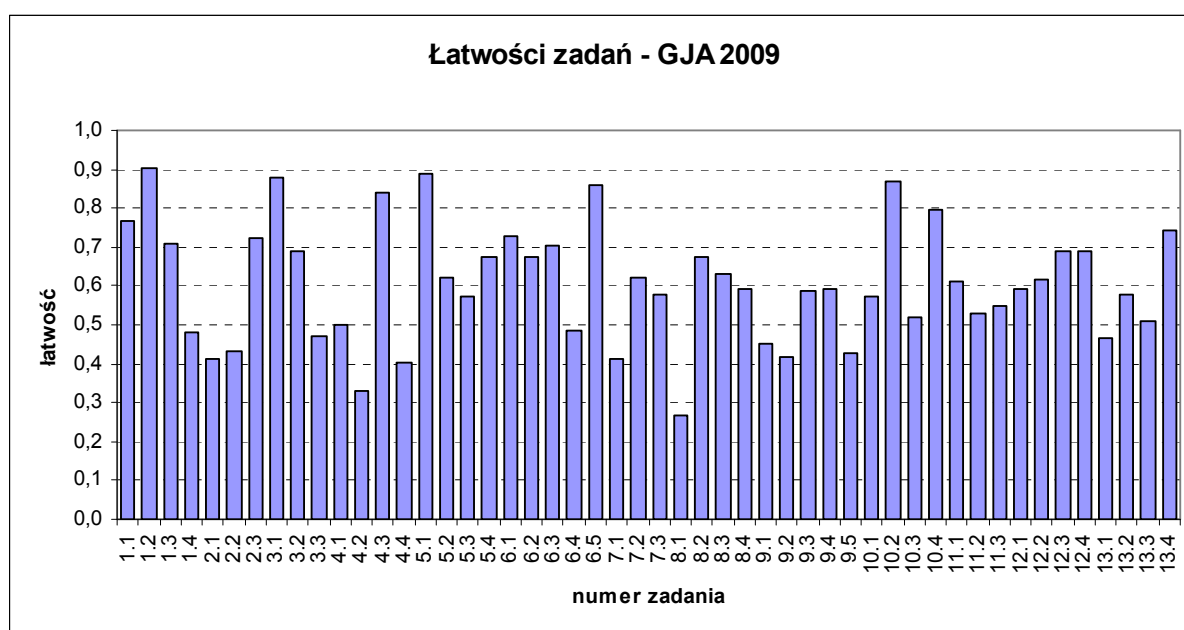
Województwo	Liczba zdających	Odbiór tekstu słuchanego	Odbiór tekstu czytanego	Reagowanie językowe	Wynik ogólny
		10 pkt.	20 pkt.	20 pkt.	50 pkt.
łódzkie	20854	6,56	12,04	12,27	30,86
świętokrzyskie	13406	6,32	11,45	11,73	29,50
OKE Łódź	34260	6,46	11,81	12,06	30,33

Tabela 21. Średnie wyniki gimnazjalistów województw łódzkiego i świętokrzyskiego – GJA 2009

Lp	Powiat	Liczba zdających	Średnia	I	II	III
1	bełchatowski	1026	31,10	6,60	12,13	12,37
2	kutnowski	868	28,53	6,20	10,97	11,36
3	łaski	533	28,73	6,29	11,01	11,43
4	łęczycki	301	29,38	6,19	11,18	12,00
5	łowicki	893	30,20	6,33	11,83	12,04
6	łódzki wschodni	713	30,92	6,55	11,95	12,42
7	opoczyński	812	30,13	6,34	11,64	12,16
8	pabianicki	1100	31,66	6,71	12,35	12,60
9	pajęczański	226	29,04	6,00	11,22	11,82
10	piotrkowski	927	28,74	6,19	11,10	11,44
11	poddębicki	371	27,88	6,05	10,54	11,29
12	radomszczański	765	27,80	5,95	10,65	11,20
13	rawski	390	27,13	5,83	10,30	11,00
14	sieradzki	1032	29,93	6,27	11,72	11,94
15	skierniewicki	333	28,46	5,99	11,06	11,41
16	tomaszowski	1047	29,74	6,37	11,48	11,89
17	wieluński	760	30,09	6,44	11,56	12,09
18	wieruszowski	242	30,67	6,10	12,21	12,35
19	zduńskowolski	736	30,46	6,47	11,78	12,22
20	zgierski	1190	30,32	6,50	11,81	12,01
21	brzeziński	374	27,88	5,95	10,66	11,27
22	m.Łódź	5269	33,70	7,16	13,35	13,19
23	m.Piotrków Trybunalski	510	32,41	6,88	12,82	12,70
24	m.Skierniewice	436	32,72	6,79	13,03	12,90
25	buski	701	28,13	6,04	10,74	11,35
26	jędrzejowski	973	29,86	6,23	11,82	11,81
27	kazimierski	448	25,61	5,57	9,67	10,36
28	kielecki	2664	28,21	6,09	10,89	11,23
29	konecki	425	29,30	6,14	11,33	11,82
30	opatowski	678	28,95	6,24	11,19	11,52
31	ostrowiecki	1021	29,92	6,45	11,61	11,86
32	pińczowski	506	26,00	5,68	9,82	10,50
33	sandomierski	832	29,08	6,24	11,24	11,60
34	skarżyski	841	30,83	6,58	12,06	12,20
35	starachowicki	792	30,22	6,44	11,78	12,00
36	staszowski	1012	27,69	6,03	10,52	11,13
37	włoszczowski	466	28,17	6,03	10,88	11,26
38	m.Kielce	2047	33,75	7,13	13,37	13,25

Tabela 22. Średnie wyniki testu i w obszarach wymagań egzaminacyjnych wg powiatów – GJA 2009

Uczniowie najlepiej radzili sobie z rozwiązaniem zadań nr 1 i 3 (odbiór tekstu słuchanego), sprawdzających umiejętność wyszukiwania i selekcjonowania informacji. W zadaniu nr 1 wykorzystano materiał ikonograficzny. Łatwe okazały się zadania 5 i 6 z obszaru reagowania językowego. Zdający nie mieli trudności z poprawnym rozwiązaniem zadania nr 10 (odbiór tekstu czytanego), w którym należało określić kontekst sytuacyjny. W obszarze rozumienia tekstu słuchanego trudne okazało się zadanie nr 2 polegające na określaniu głównej myśli wysłuchanych tekstów. Wiele trudności sprawiło zdającym rozwiązanie zadania nr 7, sprawdzającego rozpoznawanie i stosowanie struktur leksykalno-gramatycznych niezbędnych do skutecznej komunikacji. Zadanie nr 8, sprawdzające umiejętność przetwarzania treści przedstawionych w materiale ikonograficznym, miało ten sam stopień trudności. Określenie intencji nadawcy tekstu w zadaniu nr 11 było dla zdających umiarkowanie trudne. Najtrudniejsze okazało się zadanie nr 9 (odbiór tekstu czytanego). Zadanie to sprawdzało umiejętność określania głównej myśli poszczególnych części tekstu. Łatwości poszczególnych zadań z języka angielskiego przedstawia rys.13.



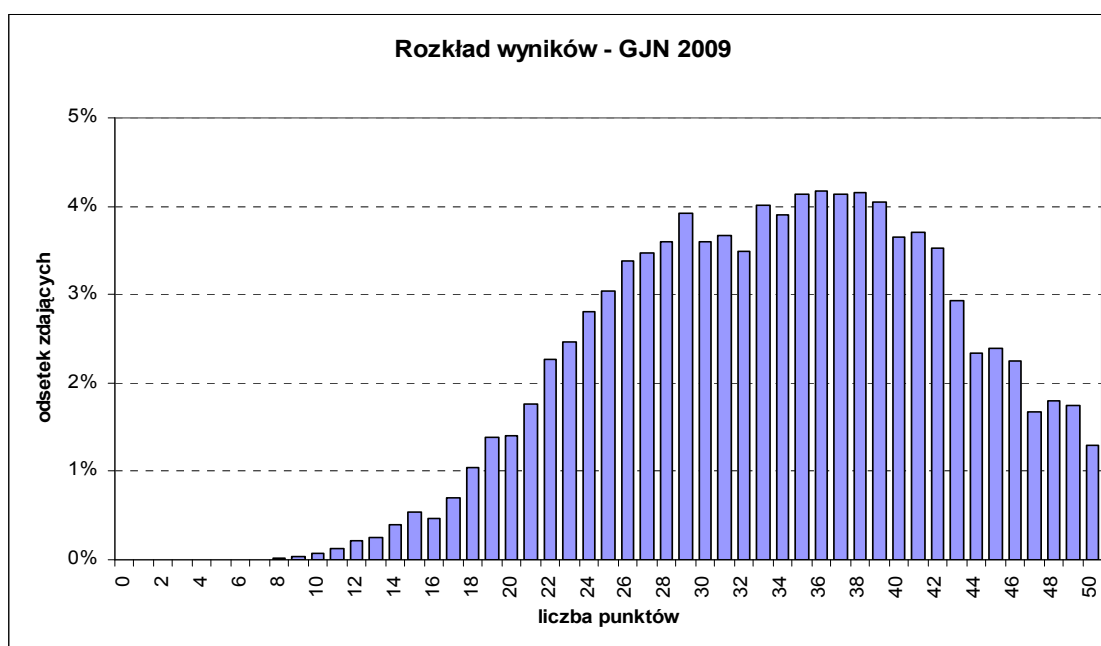
Rys. 13. Łatwości zadań GJA 2009 – arkusz standardowy

B. Język niemiecki

Uzyskane wyniki pozwalają określić test z języka niemieckiego jako *umiarkowanie trudny*, jego łatwość wynosi **0,67**.

Liczba uczniów	9351
Średnia	33,61
Łatwość testu	0,67
Odchylenie standardowe	8,53
Mediana	34
Dominanta	36
Minimum	8
Maksimum	50

Tabela 23. Podstawowe parametry statystyczne dla arkusza standardowego – GJN 2009



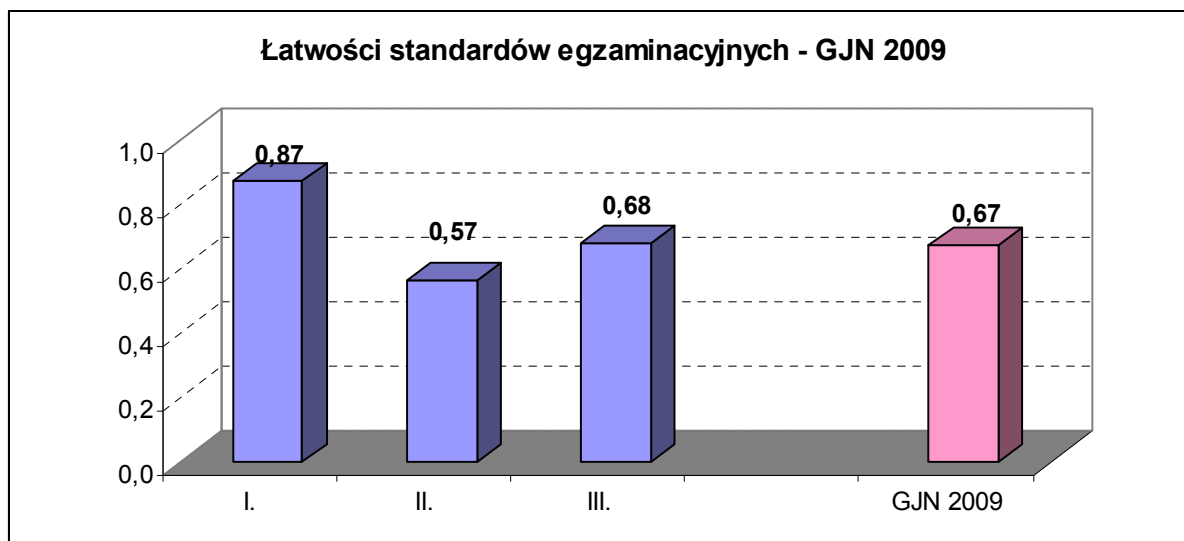
Rys. 14. Rozkład wyników uczniowskich GJN 2009 – arkusz standardowy

Przeciętny wynik w okręgu wyniósł **33,61** punktu, czyli **67%** punktów możliwych do uzyskania.

Średni wynik w województwie łódzkim wynosi **33,59** punktu i jest porównywalny ze średnim wynikiem w województwie świętokrzyskim, który wynosi **33,70** punktu.

Gimnazjaliści rozwiązywali zadania zestawu standardowego z języka niemieckiego w **221** szkołach, w tym w **167** szkołach województwa łódzkiego i **54** szkołach województwa świętokrzyskiego. Najniższy średni wynik szkoły wyniósł **19,69** punktu, a najwyższy – **46,29**.

Test sprawdzał poziom opanowania umiejętności opisanych w standardach wymagań egzaminacyjnych: I – odbiór tekstu słuchanego; II – odbiór tekstu czytanego; III – reagowanie językowe. Łatwości zadań dla poszczególnych obszarów wymagań egzaminacyjnych przedstawia rys.15.



Rys. 15. Łatwości standardów egzaminacyjnych. GJN 2009 – arkusz standardowy

Informacje o tym, jak z zadaniami w poszczególnych obszarach standardów radzili sobie uczniowie klas trzecich gimnazjalnych województwa łódzkiego i świętokrzyskiego, zawiera tabela 24.

Średnie wyniki gimnazjalistów w powiatach zamieszczone zostały w tabeli 25.

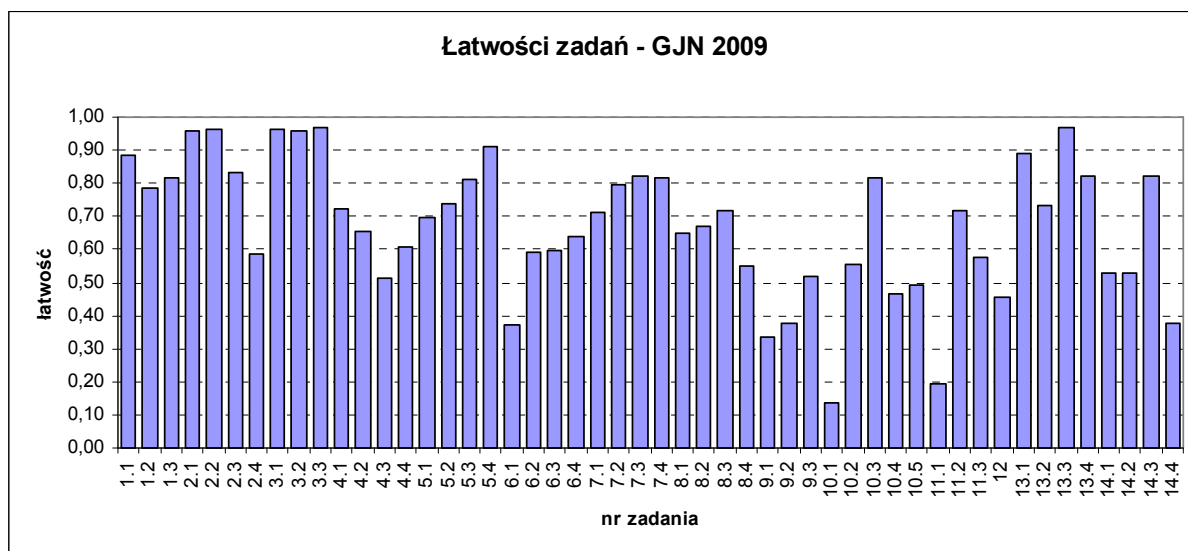
Województwo	Liczba zdających	Odbiór tekstu słuchanego	Odbiór tekstu czytanego	Reagowanie językowe	Wynik ogólny
		10 pkt.	20 pkt.	20 pkt.	50 pkt.
łódzkie	7192	8,74	11,31	13,55	33,59
świętokrzyskie	2159	8,68	11,30	13,72	33,70
OKE Łódź	9351	8,72	11,30	13,59	33,61

Tabela 24. Średnie wyniki gimnazjalistów województw łódzkiego i świętokrzyskiego – GJN 2009

Lp	Powiat	Liczba zdających	Średnia	I	II	III
1	bełchatowski	444	33,56	8,69	11,33	13,54
2	kutnowski	323	30,25	8,50	10,18	11,58
3	łaski	100	31,23	8,55	10,06	12,62
4	łęczycki	301	30,14	8,20	9,59	12,34
5	łowicki	109	34,39	8,87	11,28	14,23
6	łódzki wschodni	61	31,85	8,77	10,13	12,95
7	opoczyński	293	33,73	8,77	11,33	13,63
8	pabianicki	82	34,38	9,18	11,70	13,50
9	pajęczański	484	33,00	8,67	11,01	13,33
10	piotrkowski	227	31,38	8,41	10,72	12,24
11	poddębicki	196	36,34	8,81	12,81	14,72
12	radomszczański	776	34,17	8,83	11,32	14,02
13	rawski	151	35,03	8,90	11,74	14,38
14	sieradzki	605	33,66	8,86	11,18	13,62
15	skierniewicki	121	29,97	8,10	10,01	11,86
16	tomaszowski	374	34,32	8,80	11,78	13,74
17	wieluński	222	35,79	9,09	12,20	14,50
18	wieruszowski	377	32,61	8,47	10,75	13,39
19	zduńskowolski	107	36,31	9,19	12,14	14,98
20	zgierski	440	32,58	8,74	10,92	12,92
21	m.Łódź	872	35,68	8,97	12,38	14,33
22	m.Piotrków Trybunalski	343	34,03	8,66	11,52	13,85
23	m.Skierniewice	184	33,72	8,64	11,65	13,43
24	buski	210	33,10	8,71	10,97	13,42
25	jędrzejowski	85	33,82	8,98	11,53	13,32
26	kielecki	87	29,41	8,08	10,11	11,22
27	konecki	568	35,39	8,78	11,98	14,63
28	opatowski	50	33,50	8,62	11,14	13,74
29	ostrowiecki	285	33,38	8,86	11,04	13,48
30	pińczowski	50	32,22	8,70	10,28	13,24
31	sandomierski	217	35,45	8,83	12,27	14,35
32	skarżyski	48	35,29	8,48	11,98	14,83
33	starachowicki	380	31,42	8,21	10,38	12,83
34	staszowski	1	32,00	10,00	11,00	11,00
35	włoszczowski	162	33,84	8,98	11,11	13,75
36	m.Kielce	16	38,88	9,38	14,25	15,25

Tabela 25. Średnie wyniki testu i w obszarach wymagań egzaminacyjnych wg powiatów – GJN 2009

Uczniowie najlepiej radzili sobie z rozwiązaniem zadań z obszaru odbioru tekstu słuchanego. Najłatwiejsze w całym arkuszu okazało się zadanie nr 3, które sprawdzało umiejętność selekcjonowania informacji. Zdający doskonale poradzili sobie również z zadaniem nr 13 (odbiór tekstu czytanego) sprawdzającym umiejętność określenia kontekstu sytuacyjnego. Najtrudniejsze okazało się zadanie nr 9, polegające na rozpoznaniu związków między poszczególnymi częściami tekstu czytanego. Trudne i umiarkowanie trudne okazały się pozostałe zadania z obszaru odbioru tekstu czytanego sprawdzające umiejętność rozpoznawania związków między poszczególnymi częściami tekstu, wyszukiwania i selekcjonowania informacji oraz określania kontekstu sytuacyjnego. Łatwości poszczególnych zadań z języka niemieckiego przedstawia rys.16.



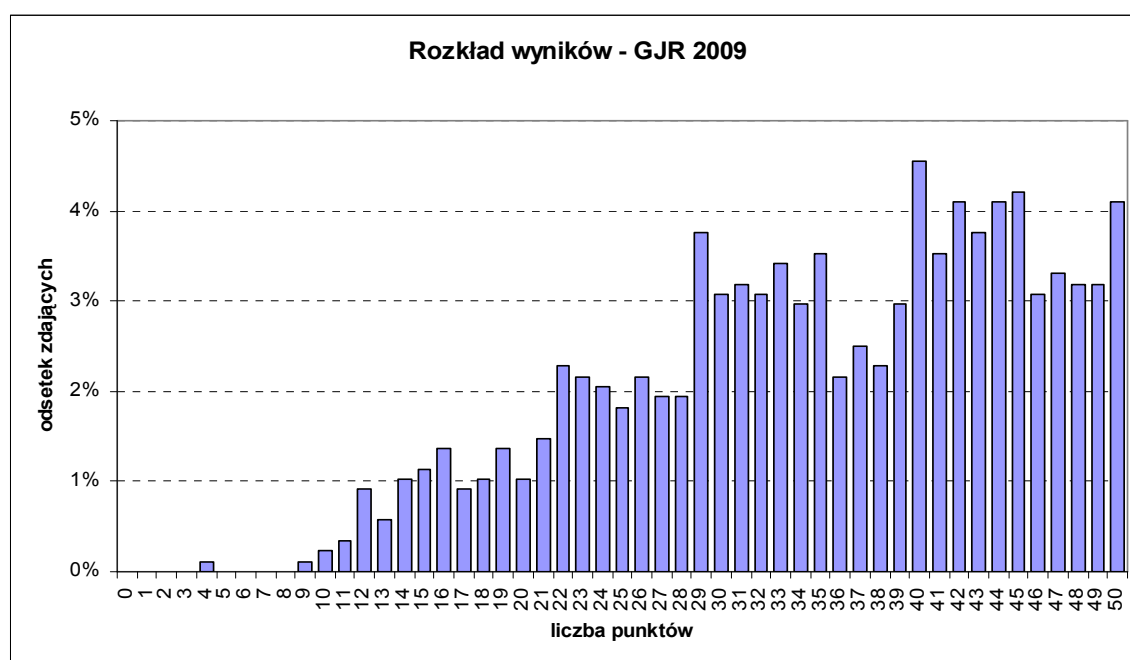
Rys. 16. Łatwości zadań GJN 2009 – arkusz standardowy

C. Język rosyjski

Uzyskane wyniki pozwalają określić test z języka rosyjskiego jako *łatwy*, jego łatwość wynosi **0,70**.

Liczba uczniów	878
Średnia	34,98
Łatwość testu	0,70
Odchylenie standardowe	10,22
Mediana	36,00
Dominanta	40
Minimum	4
Maksimum	50

Tabela 26. Podstawowe parametry statystyczne dla arkusza standardowego – GJR 2009



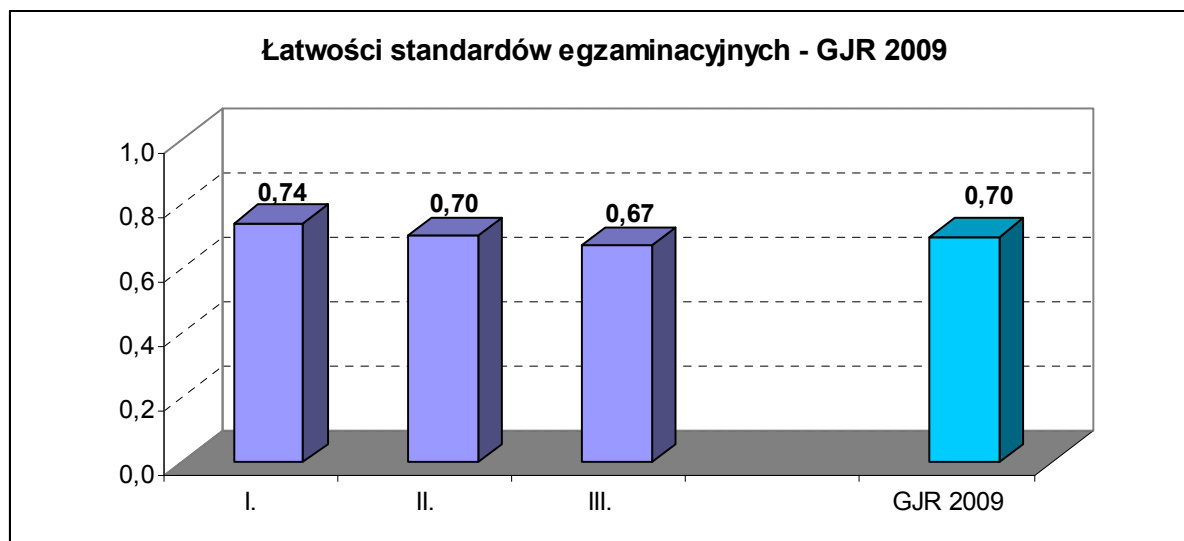
Rys. 17. Rozkład wyników uczniowskich GJR 2009 – arkusz standardowy

Przeciętny wynik w okręgu wyniósł **34,98** punktu, czyli **70%** punktów możliwych do uzyskania.

Średni wynik w województwie łódzkim wynosi **36,95** punktu i jest wyższy od średniego wyniku w województwie świętokrzyskim, który wynosi **33,30** punktu.

Gimnazjaliści rozwiązywali zadania zestawu standardowego z języka rosyjskiego w **28** szkołach, w tym w **13** szkołach województwa łódzkiego i **15** szkołach województwa świętokrzyskiego. Najniższy średni wynik szkoły wyniósł **16,19** punktu, a najwyższy – **43,80**.

Test sprawdzał poziom opanowania umiejętności opisanych w standardach wymagań egzaminacyjnych: I – odbiór tekstu słuchanego; II – odbiór tekstu czytanego; III – reagowanie językowe. Łatwości zadań dla poszczególnych obszarów wymagań egzaminacyjnych przedstawia rys.18.



Rys. 18. Łatwości standardów egzaminacyjnych. GJR 2009 – arkusz standardowy

Informacje o tym, jak z zadaniami w poszczególnych obszarach standardów radzili sobie uczniowie klas trzecich gimnazjalnych województwa łódzkiego i świętokrzyskiego, zawiera tabela 27.

Średnie wyniki gimnazjalistów w powiatach zamieszczone zostały w tabeli 28.

Województwo	Liczba zdających	Odbiór tekstu słuchanego	Odbiór tekstu czytanego	Reagowanie językowe	Wynik ogólny
		10 pkt.	20 pkt.	20 pkt.	50 pkt.
łódzkie	404	7,77	14,72	14,46	36,95
świętokrzyskie	474	7,14	13,52	12,65	33,30
OKE Łódź	878	7,43	14,07	13,48	34,98

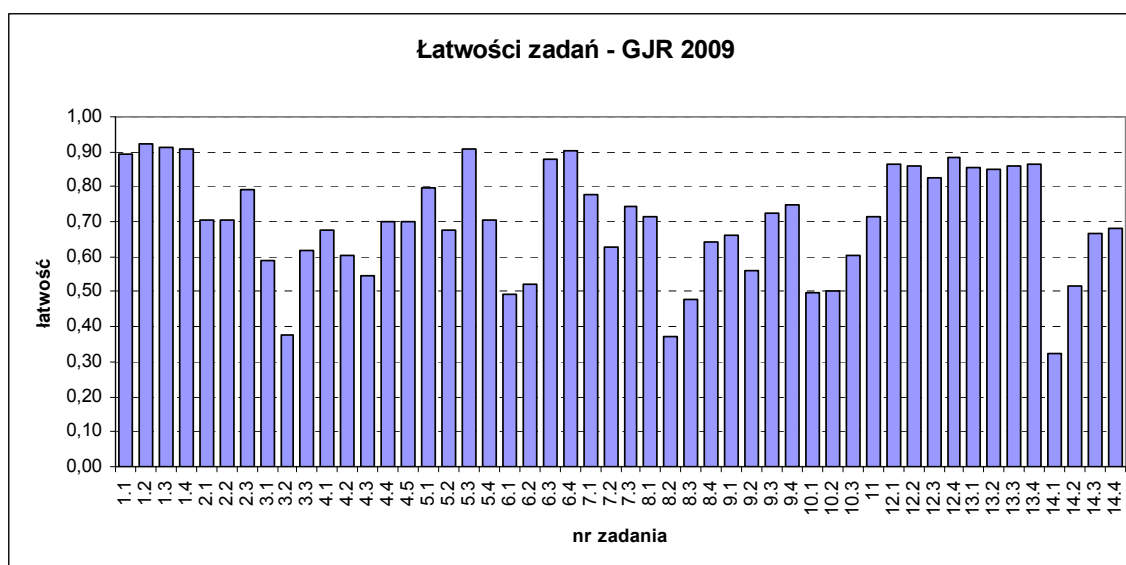
Tabela 27. Średnie wyniki gimnazjalistów województw łódzkiego i świętokrzyskiego – GJR 2009

Lp	Powiat	Liczba zdających	Średnia	I	II	III
1	bełchatowski	2	26,50	6,50	10,00	10,00
2	kutnowski	57	33,81	7,72	13,18	12,91
3	łęczycki	83	39,83	8,20	15,86	15,77
4	pajęczański	8	36,38	7,38	14,88	14,13
5	piotrkowski	8	30,00	6,13	11,63	12,25
6	rawski	172	36,93	7,65	14,88	14,40
7	skierniewicki	36	39,42	7,97	16,06	15,39
8	zgierski	29	39,38	8,31	15,10	15,97
9	m.Łódź	9	22,00	6,00	8,00	8,00
10	jędrzejowski	68	32,43	6,94	13,66	11,82
11	kielecki	169	37,88	7,88	15,33	14,68
12	konecki	26	16,19	4,50	6,08	5,62
13	ostrowiecki	25	26,04	5,96	10,68	9,40
14	pińczowski	19	32,26	7,16	12,53	12,58
15	sandomierski	30	22,87	5,10	9,17	8,60
16	staszowski	24	37,63	7,96	15,50	14,17
17	m.Kielce	113	34,56	7,37	13,97	13,21

Tabela 28. Średnie wyniki testu i w obszarach wymagań egzaminacyjnych wg powiatów – GJR 2009

Dla zdających najłatwiejsze okazały się zadania nr 1 (odbiór tekstu słuchanego) oraz 12 i 13 (odbiór tekstu czytanego), które wymagały określenia kontekstu sytuacyjnego. W tych zadaniach wykorzystano materiał ikonograficzny. Najtrudniejsze dla uczniów okazały się zadania nr 3 (odbiór tekstu słuchanego), nr 8 (reagowanie językowe), nr 10 i 14 (odbiór tekstu czytanego). Zadania wielokrotnego wyboru (nr 3 i 14) sprawdzały umiejętność selekcjonowania informacji. Zadania nr 8 i 10 oparte na technice dobierania sprawdzały umiejętność rozpoznawania związków między poszczególnymi częściami tekstu.

Łatwości poszczególnych zadań z języka rosyjskiego przedstawia rys.19.



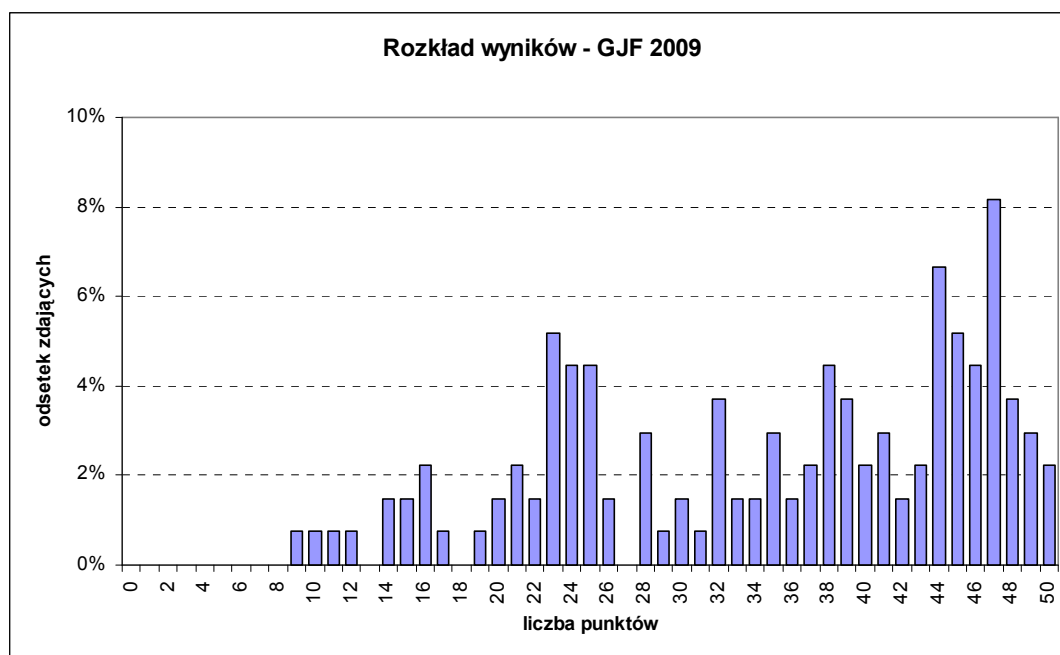
Rys. 19. Łatwości zadań GJR 2009 – arkusz standardowy

D. Język francuski

Uzyskane wyniki pozwalają określić test z języka francuskiego jako *łatwy*, jego łatwość wynosi **0,70**.

Liczba uczniów	135
Średnia	34,79
Łatwość testu	0,70
Odchylenie standardowe	11,15
Mediana	38
Dominanta	47
Minimum	9
Maksimum	50

Tabela 29. Podstawowe parametry statystyczne dla arkusza standardowego – GJF 2009



Rys. 20. Rozkład wyników uczniowskich GJF 2009 – arkusz standardowy

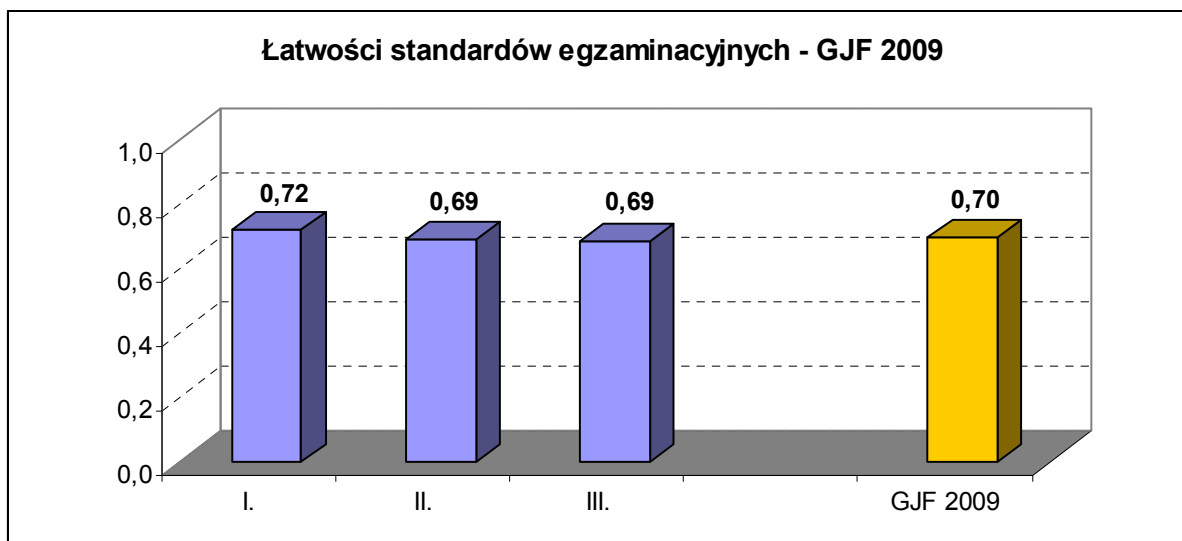
Przeciętny wynik w okręgu wyniósł **34,79** punktu, czyli **70%** punktów możliwych do uzyskania.

Średni wynik w województwie łódzkim wynosi **35,57** punktu i jest wyższy od średniego wyniku w województwie świętokrzyskim, który wynosi **31,67** punktu.

Gimnazjaliści rozwiązywali zadania zestawu standardowego w **9** szkołach, w tym w **7** szkołach województwa łódzkiego i **2** szkołach województwa świętokrzyskiego. Najniższy średni wynik szkoły wyniósł **21,0**, a najwyższy – **45,33** punktu.

Test sprawdzał poziom opanowania umiejętności opisanych w standardach wymagań egzaminacyjnych: I – odbiór tekstu słuchanego; II – odbiór tekstu czytanego; III – reagowanie językowe.

Łatwości zadań dla poszczególnych obszarów wymagań egzaminacyjnych przedstawia rys.21.



Rys. 21. Łatwości standardów egzaminacyjnych. GJF 2009 – arkusz standardowy

Informacje o tym, jak z zadaniami w poszczególnych obszarach standardów radzili sobie uczniowie klas trzecich gimnazjalnych województwa łódzkiego i świętokrzyskiego, zawiera tabela 30.

Średnie wyniki gimnazjalistów w powiatach zamieszczone zostały w tabeli 31.

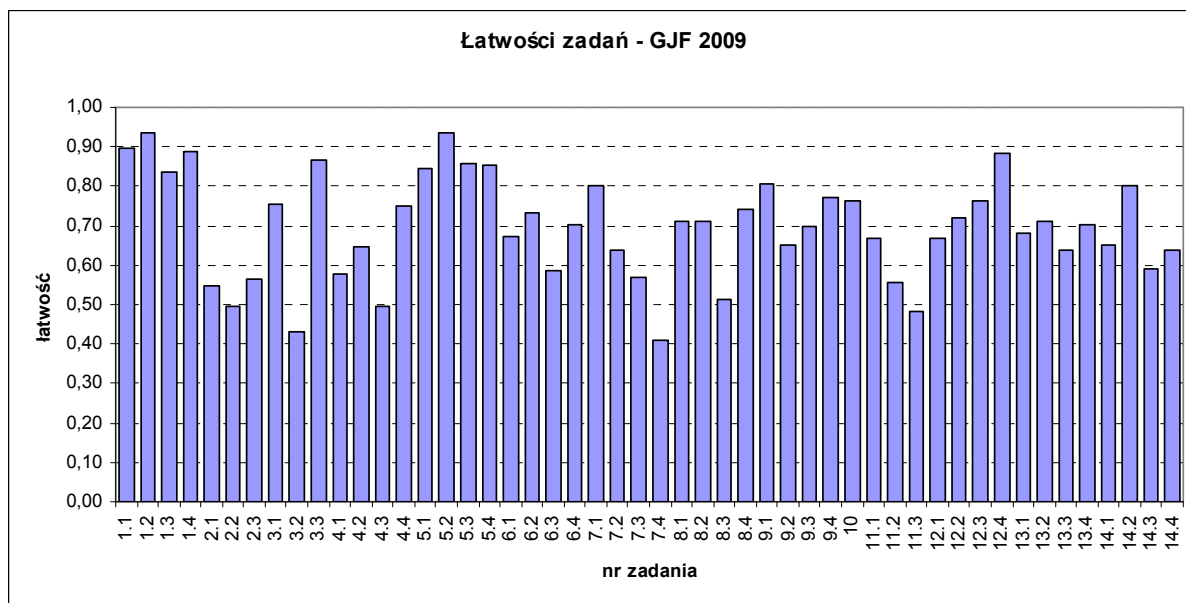
Województwo	Liczba zdających	Odbiór tekstu słuchanego	Odbiór tekstu czytanego	Reagowanie językowe	Wynik ogólny
		10 pkt.	20 pkt.	20 pkt.	50 pkt.
łódzkie	108	7,24	13,89	14,44	35,57
świętokrzyskie	27	7,11	13,63	10,93	31,67
OKE Łódź	135	7,21	13,84	13,74	34,79

Tabela 30. Średnie wyniki gimnazjalistów województw łódzkiego i świętokrzyskiego – GJF 2009

Lp	Powiat	Liczba zdających	Średnia	I	II	III
1	kutnowski	10	35,70	6,60	14,30	14,80
2	łęczycki	2	23,50	6,50	7,00	10,00
3	zgierski	13	23,46	5,85	9,23	8,38
4	m.Łódź	83	37,75	7,55	14,73	15,46
5	ostrowiecki	2	21,00	7,00	8,00	6,00
6	włoszczowski	25	32,52	7,12	14,08	11,32

Tabela 31. Średnie wyniki testu i w obszarach wymagań egzaminacyjnych wg powiatów – GJF 2009

Uczniowie najlepiej radzili sobie z rozwiązaniem zadania nr 1 (odbiór tekstu słuchanego), które sprawdzało umiejętność określania kontekstu sytuacyjnego. W zadaniu wykorzystano materiał ikonograficzny. Zadanie nr 5 (reagowanie językowe) wymagające dobierania reakcji do sytuacji podanych w języku polskim, również okazało się bardzo łatwe dla zdających. Umiarkowanie trudne dla zdających było zadanie nr 2 (odbiór tekstu słuchanego) sprawdzające umiejętność wyszukiwania i selekcjonowania informacji. Zadanie 11 (odbiór tekstu czytanego) sprawdzające umiejętność rozpoznawania związków między poszczególnymi częściami tekstu okazało się również umiarkowanie trudne. Łatwości poszczególnych zadań z języka francuskiego przedstawia rys.22.



Rys. 22. Łatwości zadań GJF 2009 – arkusz standardowy