



INFORMACJA  
O WYNIKACH EGZAMINU GIMNAZJALNEGO  
przeprowadzonego w kwietniu 2010 roku

OKE Łódź, czerwiec 2010

## I. Populacja zdających

Arkusz standardowy w **części humanistycznej** egzaminu gimnazjalnego w kwietniu 2010 roku rozwiązywało **42294** uczniów (98% wszystkich przystępujących do tej części egzaminu). Uczniowie z dysleksją stanowili 8,3% zdających egzamin gimnazjalny. **875** uczniów pracowało na egzaminie z arkuszami dostosowanymi do ich potrzeb. Poniższe zestawienia uwzględniają również laureatów konkursów przedmiotowych. W tym roku **100** laureatów wojewódzkich konkursów organizowanych przez Łódzkiego i Świętokrzyskiego Kuratora Oświaty miało przypisany **maksymalny wynik za test** w części humanistycznej. Decyzją Dyrektora OKE w Łodzi z przyczyn zdrowotnych z egzaminu było zwolnionych **180** uczniów.

Symbol arkusza	Opis	Liczba uczniów		
		łódzkie	świętokrzyskie	razem
<b>1</b>	standardowy	27151	15143	42294
	<i>w tym dla uczniów z dysleksją</i>	2566	945	3511
<b>A4</b>	dla uczniów słabo widzących (czcionka 16 pkt)	27	16	43
<b>A5</b>	dla uczniów słabo widzących (czcionka 24 pkt)	11	6	17
<b>A6</b>	dla uczniów niewidomych (druk w piśmie Braille'a)	1	-	1
<b>A7</b>	dla uczniów słabo słyszących i niesłyszących	45	35	80
<b>A8</b>	dla uczniów upośledzonych w stopniu lekkim	494	240	734
<b>razem</b>		27729	15440	43169

**Tabela 1.** Liczba zdających z uwzględnieniem rodzaju arkusza egzaminacyjnego – GH 2010

Arkusz standardowy w **części matematyczno-przyrodniczej** egzaminu gimnazjalnego w kwietniu 2010 rozwiązywało **42302** uczniów. **109** laureatów wojewódzkich konkursów przedmiotowych organizowanych przez Łódzkiego i Świętokrzyskiego Kuratora Oświaty miało przypisany **maksymalny wynik za test** w części matematyczno-przyrodniczej.

Symbol arkusza	Opis	Liczba uczniów		
		łódzkie	świętokrzyskie	razem
<b>1</b>	standardowy	27160	15142	42302
	<i>w tym dla uczniów z dysleksją</i>	2567	945	3512
<b>A4</b>	dla uczniów słabo widzących (czcionka 16 pkt)	27	16	43
<b>A5</b>	dla uczniów słabo widzących (czcionka 24 pkt)	11	6	17
<b>A6</b>	dla uczniów niewidomych(druk w piśmie Braille'a)	1	-	1
<b>A7</b>	dla uczniów słabo słyszących i niesłyszących	45	35	80
<b>A8</b>	dla uczniów upośledzonych w stopniu lekkim	494	236	730
<b>razem</b>		27738	15435	43173

**Tabela 2.** Liczba zdających z uwzględnieniem rodzaju arkusza egzaminacyjnego – GMP 2010

W kwietniu 2010 przeprowadzono również trzecią część egzaminu gimnazjalnego – egzamin z języka obcego nowożytnego. Uczeń mógł przystąpić do egzaminu z następujących języków: angielskiego, niemieckiego, rosyjskiego, francuskiego, hiszpańskiego i włoskiego.

Na terenie działania OKE w Łodzi nie zgłoszono uczniów do egzaminów z języka hiszpańskiego i języka włoskiego.

#### A. Język angielski

Egzamin gimnazjalny z języka angielskiego zdawało **34228** uczniów, czyli **79,5%** przystępujących do egzaminu gimnazjalnego w części językowej. W tym roku **13** laureatów wojewódzkich konkursów organizowanych przez Łódzkiego i Świętokrzyskiego Kuratora Oświaty miało przypisany **maksymalny wynik za test** w części językowej – z języka angielskiego.

Symbol arkusza	Opis	Liczba uczniów		
		łódzkie	świętokrzyskie	razem
<b>1</b>	standardowy	20691	12902	33593
	<i>w tym dla uczniów z dysleksją</i>	2013	800	2813
<b>A4</b>	dla uczniów słabo widzących (czcionka 16pkt)	24	14	38
<b>A5</b>	dla uczniów słabo widzących (czcionka 24pkt)	8	5	13
<b>A6</b>	dla uczniów niewidomych (druk w piśmie Braille'a)	1	-	1
<b>A7</b>	dla uczniów słabo słyszących i niesłyszących	38	30	68
<b>A8</b>	dla uczniów upośledzonych w stopniu lekkim	306	209	515
	<b>razem</b>	21068	13160	34228

Tabela 3. Liczba zdających z uwzględnieniem rodzaju arkusza – GJA 2010

#### B. Język niemiecki

Egzamin gimnazjalny z języka niemieckiego zdawało **8102** uczniów, czyli prawie **19%** przystępujących do egzaminu gimnazjalnego w części językowej. W tym roku **9** laureatów wojewódzkich konkursów organizowanych przez Łódzkiego i Świętokrzyskiego Kuratora Oświaty miało przypisany **maksymalny wynik za test** w części językowej – z języka niemieckiego.

Symbol arkusza	Opis	Liczba uczniów		
		łódzkie	świętokrzyskie	razem
<b>1</b>	standardowy	6122	1853	7975
	<i>w tym dla uczniów z dysleksją</i>	520	119	639
<b>A4</b>	dla uczniów słabo widzących (czcionka 16pkt)	3	2	5
<b>A5</b>	dla uczniów słabo widzących (czcionka 24pkt)	1	1	2
<b>A7</b>	dla uczniów słabo słyszących i niesłyszących	5	5	10
<b>A8</b>	dla uczniów upośledzonych w stopniu lekkim	86	24	110
	<b>razem</b>	6217	1885	8102

Tabela 4. Liczba zdających z uwzględnieniem rodzaju arkusza – GJN 2010

**C. Język rosyjski**

Egzamin gimnazjalny z języka rosyjskiego zdawało **602** uczniów, czyli **1,4%** przystępujących do egzaminu gimnazjalnego w części językowej. W tym roku **7** laureatów wojewódzkich konkursów organizowanych przez Łódzkiego i Świętokrzyskiego Kuratora Oświaty miało przypisany **maksymalny wynik za test** w części językowej – z języka rosyjskiego.

Symbol arkusza	Opis	Liczba uczniów		
		łódzkie	świętokrzyskie	razem
<b>1</b>	standardowy	244	340	584
	<i>w tym dla uczniów z dysleksją</i>	21	19	40
<b>A8</b>	dla uczniów upośledzonych w stopniu lekkim	11	7	18
	<b>razem</b>	255	347	602

Tabela 5. Liczba zdających z uwzględnieniem rodzaju arkusza – GJR 2010

**D. Język francuski**

Egzamin gimnazjalny z języka francuskiego zdawało **131** uczniów, czyli **0,3%** przystępujących do egzaminu gimnazjalnego w części językowej. **Dwóch** laureatów wojewódzkich konkursów organizowanych przez Łódzkiego i Świętokrzyskiego Kuratora Oświaty miało przypisany **maksymalny wynik za test** w części językowej – z języka francuskiego.

Symbol arkusza	Opis	Liczba uczniów		
		łódzkie	świętokrzyskie	razem
<b>A1</b>	standardowy	88	43	131
	<i>w tym dla uczniów z dysleksją</i>	10	6	16
	<b>razem</b>	88	43	131

Tabela 6. Liczba zdających z uwzględnieniem rodzaju arkusza – GJF 2010

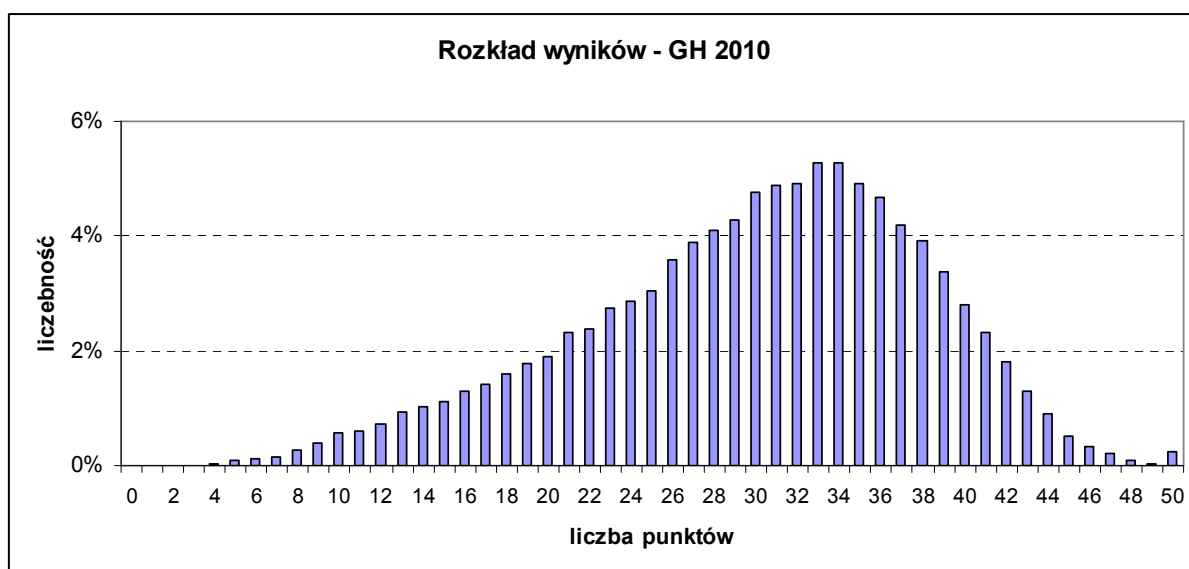
## II. Wyniki uczniowskie – część humanistyczna - arkusz standardowy

Uzyskane wyniki pozwalają określić tegoroczny test jako *umiarkowanie trudny*, jego łatwość wynosi **0,60**.

Liczba uczniów	42294
Średnia	29,91
Łatwość testu	0,60
Odchylenie standardowe	8,18
Mediana	31
Dominanta	34
Minimum	1
Maksimum	50

Tabela 7. Podstawowe wskaźniki statystyczne dla arkusza standardowego GH 2010

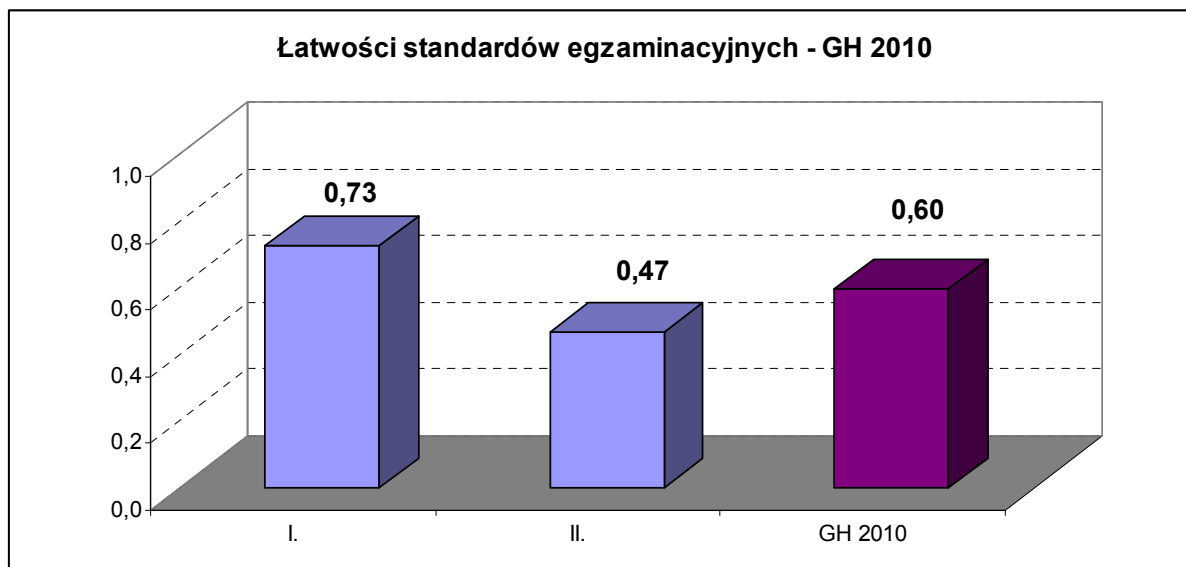
Przeciętny wynik w okręgu wyniósł **29,91** punktu, czyli statystyczny uczeń uzyskiwał **60%** punktów możliwych do uzyskania.



Rys. 1. Rozkład wyników uczniowskich na egzaminie gimnazjalnym GH 2010 – arkusz standardowy

Rozkład wyników uczniowskich wskazuje, że nie było uczniów z zerową punktacją, ale też niewielu ze zdających zdobyło maksymalną liczbę punktów – są to przede wszystkim laureaci konkursów przedmiotowych.

Test sprawdzał poziom opanowania umiejętności opisanych w standardach wymagań egzaminacyjnych w obszarach: I - czytanie i odbiór tekstów kultury oraz II - tworzenie własnego tekstu. Łatwości zadań dla poszczególnych obszarów wymagań egzaminacyjnych przedstawia rys. 2. Tak jak w latach poprzednich zdający mieli większe trudności z rozwiązywaniem zadań badających umiejętności z drugiego obszaru standardów, lepiej radzili sobie natomiast w zakresie czytania i odbioru tekstów kultury.



Rys. 2. Łatwość zadań w obszarach standardów egzaminacyjnych – arkusz standardowy GH 2010

Informacje o tym, ile punktów przeciętnie uzyskiwali uczniowie województwa łódzkiego i świętokrzyskiego w poszczególnych obszarach standardów egzaminacyjnych zawiera tabela 8.

Województwo	Liczba zdających	Czytanie i odbiór tekstów kultury	Tworzenie własnego tekstu	Wynik ogólny
		25 pkt.	25 pkt.	50 pkt.
łódzkie	27151	18,19	11,50	29,69
świętokrzyskie	15143	18,21	12,10	30,31
<b>OKE Łódź</b>	42294	18,20	11,71	29,91

Tabela 8. Średnie wyniki gimnazjalistów województwa łódzkiego i świętokrzyskiego – GH 2010

Średni wynik w województwie świętokrzyskim jest nieco wyższy niż w województwie łódzkim i wynosi **30,31** punktu. Średni wyniki w województwie łódzkim wynosi **29,69** punktu.

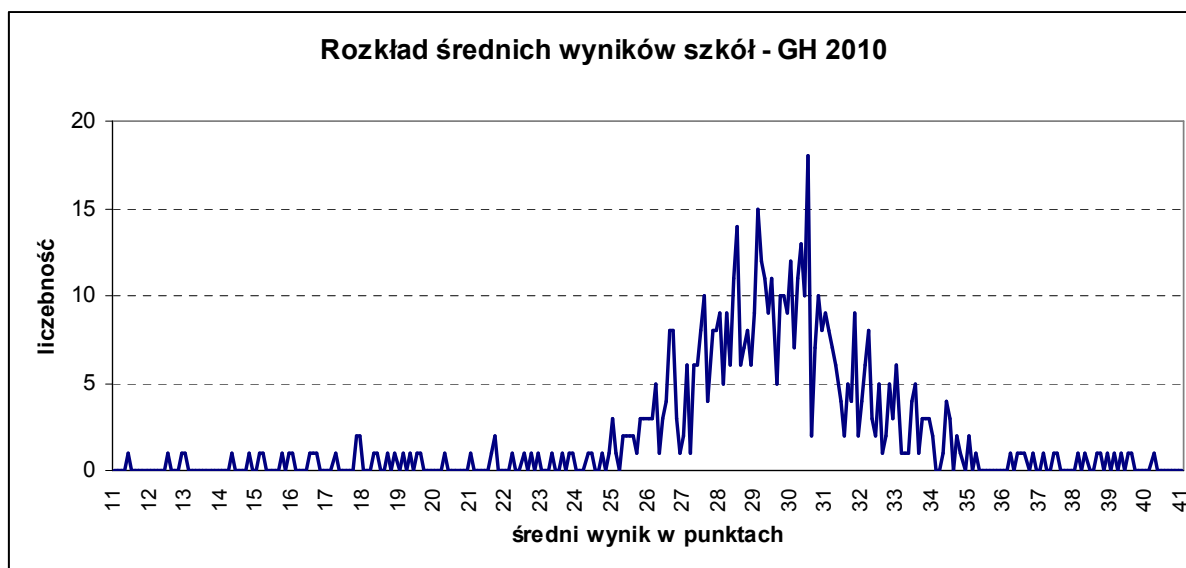
Średnie wyniki gimnazjalistów w powiatach zamieszczone zostały w tabeli 11, s.9.

Staninowy rozkład wyników uczniowskich w części humanistycznej w okręgu łódzkim wskazuje na nieco mniejszy udział uczniów z najwyższymi wynikami.

Numer przedziału	Opis wyniku /poziom/	Wyniki w przedziałach punktowych	Liczba uczniów OKE Łódź	Odsetek uczniów OKE Łódź
1.	najniższy	0 – 13	1648	3,9
2.	bardzo niski	14 – 19	3477	8,2
3.	niski	20 – 24	5158	12,2
4.	nижej średni	25 – 29	7999	18,9
5.	średni	30 – 33	8395	19,8
6.	wyżej średni	34 – 37	8063	19,1
7.	wysoki	38 – 40	4274	10,1
8.	bardzo wysoki	41 – 43	2286	5,4
9.	najwyższy	44 – 50	994	2,4

**Tabela 9.** Ogólnokrajowa skala staninowa wyników uczniowskich – GH 2010 – arkusz standardowy

Gimnazjaliści rozwiązywali zadania zestawu standardowego w **598** szkołach, w tym w **381** szkołach województwa łódzkiego i **217** szkołach województwa świętokrzyskiego. Najniższy średni wynik szkoły wyniósł 11,43 punktu, a najwyższy – 40,23.



Rys. 3. Rozkład średnich wyników szkół OKE Łódź. GH 2010 – arkusz standardowy

Numer przedziału	Opis wyniku /poziom/	Wyniki w przedziałach punktowych	Liczba szkół OKE Łódź	Odsetek szkół OKE Łódź
1.	najniższy	10,6 – 20,3	27	4,5
2.	bardzo niski	20,4 – 25,8	30	5,1
3.	niski	25,9 – 27,7	84	14,1
4.	nіżej średni	27,8 – 29,2	133	22,4
5.	średni	29,3 – 30,6	138	23,2
6.	wyżej średni	30,7 – 32,3	102	17,2
7.	wysoki	32,4 – 34,3	49	8,2
8.	bardzo wysoki	34,4 – 37,3	19	3,2
9.	najwyższy	37,4 – 44,2	12	2,0

Tabela 10. Ogólnokrajowa skala staninowa dla średnich wyników szkół – GH 2010

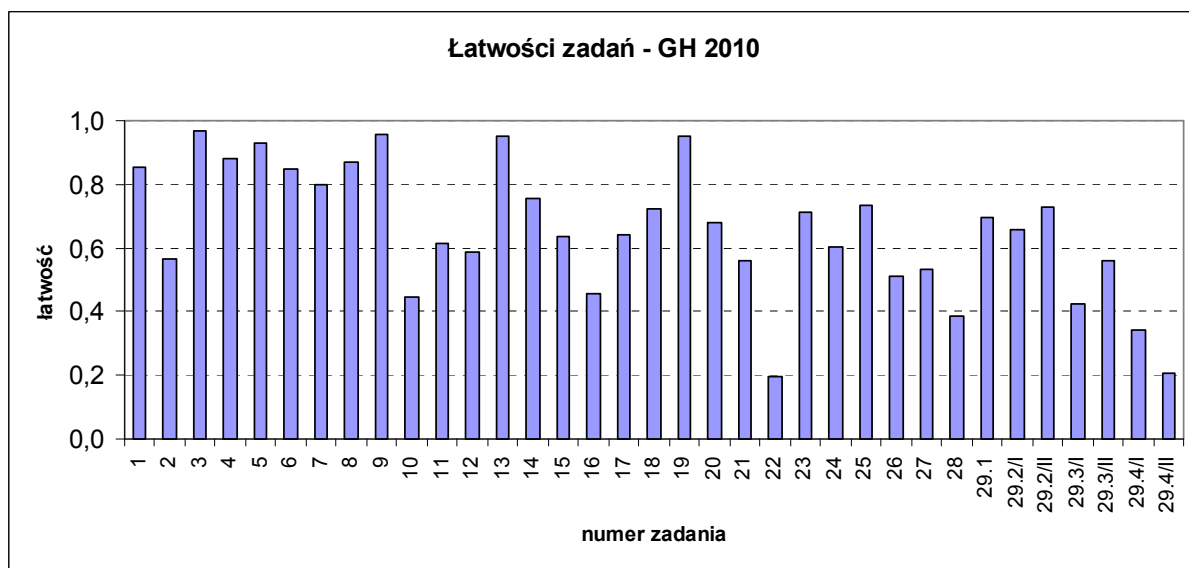
Spośród 12 szkół o najwyższych wynikach 4 to szkoły łódzkie, 5 szkół mieści się w Kielcach, jedna w Skierniewicach, jedna w Starachowicach i jedna w Skarżysku-Kamiennej. Dziewięć z nich uzyskało również w części matematyczno-przyrodniczej wyniki, lokujące je w staninie najwyższym.



Lp	Powiat	Liczba zdających	Średnia	I	II
1	bełchatowski	1333	29,88	18,15	11,73
2	kutnowski	1192	29,46	17,94	11,53
3	łaski	657	28,51	17,52	11,00
4	łęczycki	668	29,46	18,04	11,42
5	łowicki	988	30,47	18,34	12,13
6	łódzki wschodni	734	30,52	18,31	12,20
7	opoczyński	1030	29,46	18,23	11,23
8	pabianicki	1163	28,99	18,22	10,77
9	pajęczański	693	27,12	17,12	10,00
10	piotrkowski	1114	29,28	17,41	11,87
11	podębicki	534	27,46	17,02	10,44
12	radomszczański	1421	28,57	17,66	10,90
13	rawski	609	30,17	18,32	11,86
14	sieradzki	1579	30,23	18,04	12,19
15	skierniewicki	422	28,75	17,69	11,05
16	tomaszowski	1422	29,34	17,97	11,37
17	wieluński	907	29,49	18,15	11,34
18	wieruszowski	533	28,63	17,96	10,67
19	zduńskowolski	717	29,42	18,27	11,14
20	zgierski	1655	29,25	18,30	10,96
21	brzeziński	350	28,43	17,70	10,72
22	<b>m. Łódź</b>	5967	30,62	18,82	11,81
23	m. Piotrków Trybunalski	857	30,35	18,39	11,97
24	m. Skierniewice	606	31,85	19,02	12,83
25	buski	868	30,44	18,28	12,16
26	jędrzejowski	1070	29,89	18,03	11,86
27	kazimierski	408	30,15	17,96	12,19
28	kielecki	2771	29,53	17,85	11,67
29	konecki	1016	30,24	18,25	11,98
30	opatowski	750	29,38	18,08	11,30
31	ostrowiecki	1219	29,98	18,27	11,71
32	pińczowski	521	27,97	17,25	10,72
33	sandomierski	1040	29,86	18,16	11,70
34	skarżyski	806	30,96	18,58	12,38
35	starachowicki	1081	30,56	18,05	12,52
36	staszowski	943	30,12	17,95	12,17
37	włoszczowski	635	30,29	18,00	12,29
38	<b>m. Kielce</b>	2015	32,69	19,22	13,47

**Tabela 11.** Średnie wyniki testu i w obszarach wymagań egzaminacyjnych wg powiatów.  
GH 2010 – arkusz standardowy

Jak wynika z tabeli 11., do przewagi punktowej województwa świętokrzyskiego nad województwem łódzkim przyczynili się przede wszystkim gimnazjaliści z Kielc. Uzyskali oni bardzo wysokie średnie wyniki w obu obszarach standardów.

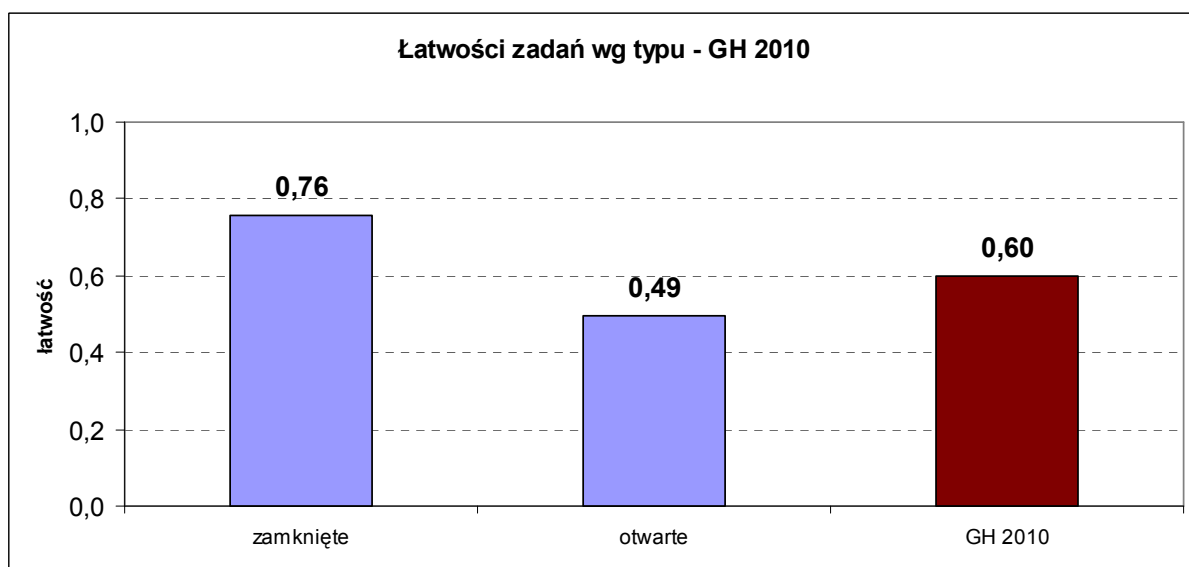


Rys. 4. Łatwość zadań/czynności. GH 2010 – arkusz standardowy

Analiza łatwości zadań pozwala wnioskować, że gimnazjaliści rozumieją zjawiska opisane w różnych tekstach kultury, dostrzegają ich przyczyny i skutki. Potrafią określić tak motyw postępowania bohatera tekstu (w zadaniu 3. czy 19.) jak i reakcje uczestników zdarzenia (zadanie 9.). Wyraźne kłopoty mają natomiast uczniowie z dostrzeganiem środków wyrazu w określonej funkcji (zadanie 10.), czy też z wykorzystaniem wiedzy z historii (zadanie 16.).

Najwięcej trudności przysporzyło zdającym napisanie streszczenia; uczniowie nie radzą sobie z wybraniem wszystkich istotnych elementów treści. Tradycyjnie trudne okazuje się dla gimnazjalistów stosowanie zasad ortografii i interpunkcji.

Podobnie jak w poprzednich latach uczniowie lepiej radzili sobie z zadaniami zamkniętymi, łatwość zadań otwartych była zdecydowanie niższa.



Rys. 5. Łatwość zadań otwartych i zamkniętych – GH 2010

		Numer czynności	Współczynniki łatwości dla zadania 29.		
			OKE Łódź	łódzkie	świętokrzyskie
Realizacja tematu		29.1/I	0,70	0,70	0,69
Kompozycja		29.2/I	0,66	0,63	0,70
		29.2/II	0,73	0,74	0,72
Język i styl		29.3/I	0,42	0,39	0,49
		29.3/II	0,56	0,54	0,59
Zapis	ortografia	29.4/I	0,34	0,35	0,32
	interpunkcja	29.4/II	0,21	0,20	0,21
Łącznie za rozprawkę		29.	0,55	0,54	0,57

Tabela 12. Zestawienie łatwości dla zadania 29.

Z zestawienia łatwości (tabela 12.) za poszczególne czynności badane przy redagowaniu rozprawki wynika, że uczniowie nie mają większych kłopotów ze zrozumieniem podanego tematu, przywołują tezę, odpowiednio uzasadniają swoje zdanie, właściwie komponują wypowiedź. Najsłabszą stroną wypowiedzi uczniowskich jest niezmiennie poprawność językowa, ortograficzna i interpunkcyjna.

**Kartoteka testu gimnazjalnego, część humanistyczna (arkusze GH-1-102)**

Obszar standardów	Numer zadania	Nazwa sprawdzanej umiejętności Uczeń:	Nazwa sprawdzanej czynności Uczeń:	Łatwość	Liczba punktów
I. Czytanie i odbiór tekstów kultury	1.	dostrzega i analizuje kontekst religijny	podaje wyznawców religii, dla których <i>Stary Testament</i> jest świętą księgą	0,86	1
	2.	interpretuje tekst, uwzględniając intencje nadawcy	określa cechy charakteru bohatera	0,57	1
	3.	odnajduje związki przyczynowo-skutkowe	podaje motyw postępowania bohatera	0,97	1
	4.	odnajduje związki przyczynowo-skutkowe	podaje okoliczności postępowania bohatera	0,88	1
	5.	interpretuje tekst, uwzględniając intencje nadawcy	wskazuje przejawy mądrości bohatera	0,93	1
	6.	czyta tekst na poziomie przerośnym	odczytuje przerośny sens wyrażenia	0,85	1
	7.	interpretuje tekst, uwzględniając intencje nadawcy	wskazuje cechy osobowości bohatera	0,80	1
	8.	dostrzega i analizuje kontekst literacki	rozpoznaje zasady postępowania postaci	0,87	1
	9.	interpretuje tekst, uwzględniając intencje nadawcy	określa reakcje uczestników zdarzenia	0,96	1
	10.	dostrzega środki wyrazu w tekście i określa ich funkcje	wskazuje opis, który służy potęgowaniu napięcia w tekście	0,44	1
	11.	czyta tekst kultury na poziomie przerośnym	odczytuje przerośny sens wyrażenia	0,61	1
	12.	odnajduje związki przyczynowo-skutkowe	wskazuje okoliczności, mające znaczenie dla rozwoju państwa krzyżackiego	0,59	1
	13.	dostrzega i analizuje kontekst historyczny	określa zasady funkcjonowania zakonu krzyżackiego	0,95	1
	14.	interpretuje tekst kultury	określa zasadniczą myśl tekstu	0,75	1
	15.	dostrzega i analizuje kontekst historyczny	wskazuje okoliczności, które miały wpływ na charakter decyzji postaci	0,64	1
	16.	dostrzega i analizuje kontekst historyczny	określa czas wydania dokumentu	0,46	1
	17.	interpretuje tekst, uwzględniając intencje nadawcy	wyjaśnia zasadności użycia w tekście trybu rozkazującego	0,64	1
	18.	czyta teksty kultury na poziomie przerośnym	rozpoznaje informacje o stanie duchowym bohatera	0,72	1
	19.	odnajduje związki przyczynowo-skutkowe	wskazuje motywy postępowania bohatera	0,95	1
	20.	odnajduje związki przyczynowo-skutkowe	wskazuje przyczyny decyzji podjętej przez bohatera	0,68	1
	23.	dostrzega środki wyrazu	wskazuje sposób wyróżnienia postaci	0,71	1
	24.	określa funkcje środków wyrazu	określa funkcję światła na obrazie	0,61	1
	25.	określa funkcje środków wyrazu	wskazuje różnice w sposobie przedstawiania matek	0,73	1
	26.	czyta tekst na poziomie symbolicznym	odczytuje symbol zgodnie z wymową wiersza	0,51	1
	27.	czyta tekst na poziomie przerośnym	wskazuje cel i miejsce wędrówki	0,53	1

<b>II. Tworzenie własnego tekstu</b>	<b>21.</b>	dokonyuje celowych operacji na tekście	przekształca tekst na mowę zależną z użyciem zdań oznajmujących	0,56	2
	<b>22.</b>	redaguje tekst na zadany temat	pisze streszczenie tekstu	0,20	4
	<b>28.</b>	tworzenie tekstu o charakterze informacyjnym; formułuje argumenty uzasadniające własne stanowisko	podaje legalne sposoby wpływania na decyzje władz gminy; tworzy wypowiedź o strukturze „sposób-ocena-uzasadnienie”	0,39	4
	<b>29.1</b>	tworzy tekst na zadany temat	formułuje tezę; argumentuje: uwzględnia czynnik podmiotowy, uwzględnia czynnik sytuacyjny, uwzględnia konsekwencje decyzji, uwzględnia zróżnicowanie typów szkół i ofert edukacyjnych	0,70	5
	<b>29.2/I</b>	zna i stosuje zasady organizacji tekstu	porządkuje wypowiedź ze względu na treść	0,66	2
	<b>29.2/II</b>	zna i stosuje zasady organizacji tekstu	stosuje graficzną segmentację tekstu	0,73	1
	<b>29.3/I</b>	tworzy wypowiedź poprawną pod względem językowym	pisze poprawnie pod względem językowym	0,42	3
	<b>29.3/II</b>	tworzy wypowiedź poprawną pod względem stylistycznym	dobiera odpowiednie do rozprawki struktury składniowe, leksykalne i frazeologiczne	0,56	1
	<b>29.4/I</b>	tworzy wypowiedź poprawną pod względem językowym	stosuje zasady ortografii	0,34	2
	<b>29.4/II</b>	tworzy wypowiedź poprawną pod względem językowym	stosuje zasady interpunkcji	0,21	1

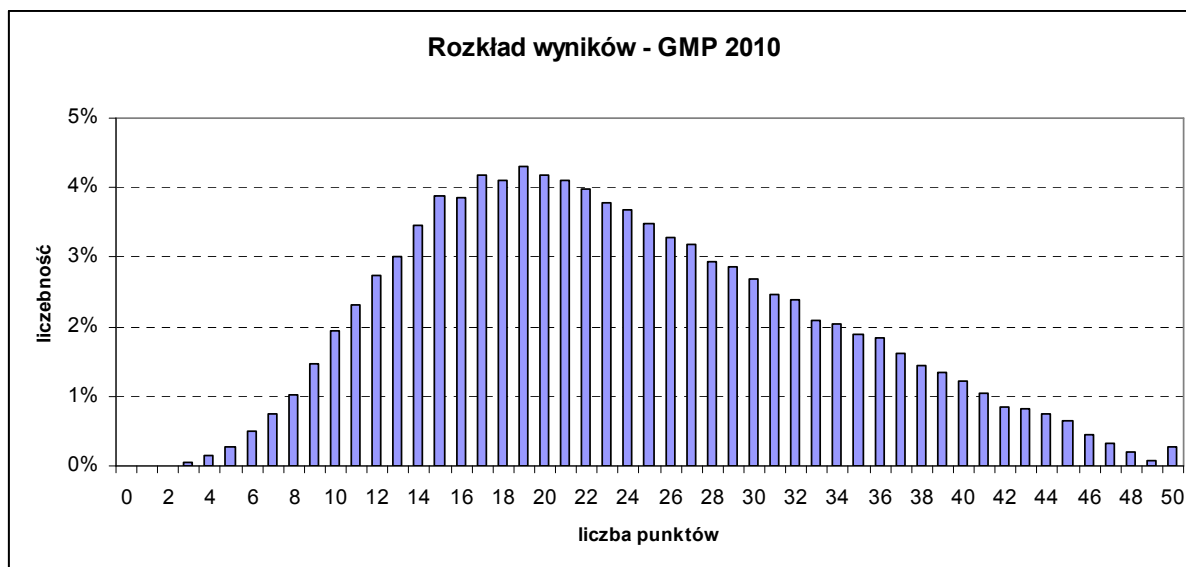
**Tabela 13.** Kartoteka testu standardowego GH 2010 wraz z łatwościami zadań dla OKE Łódź

### III. Wyniki uczniowskie – część matematyczno-przyrodnicza – arkusz standardowy

Uzyskane wyniki pozwalają określić tegoroczny test jako *trudny*, jego łatwość wynosi **0,47**.

Liczba uczniów	42302
Średnia	23,61
Łatwość testu	0,47
Odchylenie standardowe	9,46
Mediana	22
Dominanta	19
Minimum	1
Maksimum	50

**Tabela 14.** Podstawowe wskaźniki statystyczne dla arkusza standardowego GMP 2010



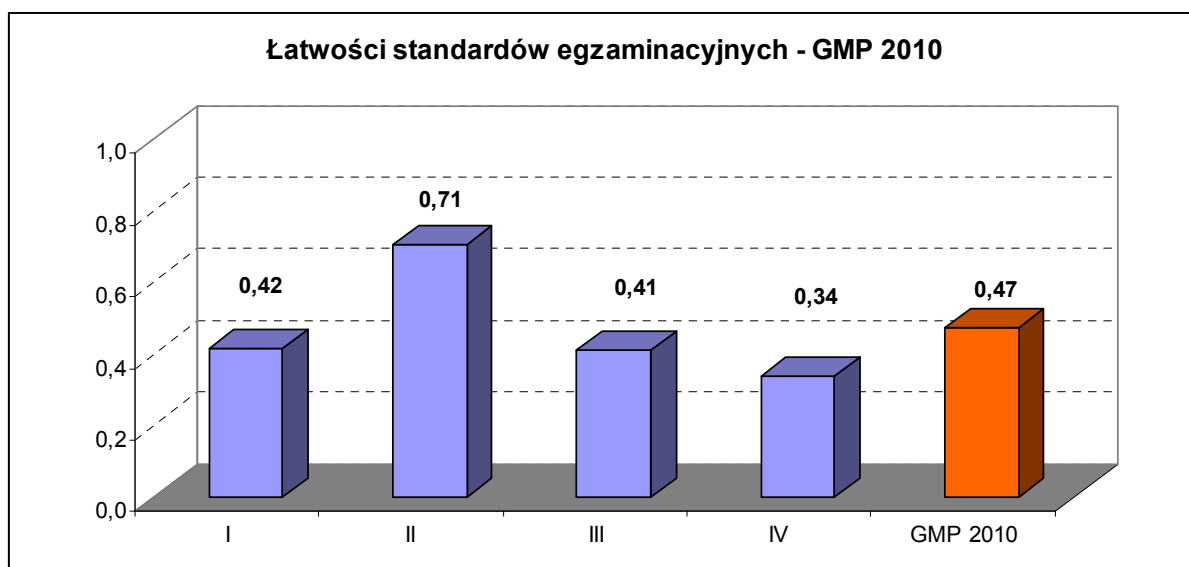
**Rys. 6.** Rozkład wyników uczniowskich GMP 2010 – arkusz standardowy

Przeciętny wynik w okręgu wyniósł **23,61** punktu, czyli **47%** punktów możliwych do uzyskania.

Średni wynik w województwie łódzkim wynosi **24,01** punktu i jest wyższy od średniego wyniku w województwie świętokrzyskim, który wynosi **22,88** punktu.

Test sprawdzał poziom opanowania umiejętności opisanych w standardach wymagań egzaminacyjnych: I – umiejętne stosowanie terminów, pojęć i procedur z zakresu przedmiotów matematyczno-przyrodniczych niezbędnych w praktyce życiowej i dalszym kształceniu; II – wyszukiwanie i stosowanie informacji; III – wskazywanie i opisywanie faktów, związków i zależności w szczególności przyczynowo-skutkowych, funkcjonalnych, przestrzennych i czasowych; IV – stosowanie zintegrowanej wiedzy i umiejętności do rozwiązywania problemów.

Łatwości zadań dla poszczególnych obszarów wymagań egzaminacyjnych przedstawia rys.7.



Rys. 7. Łatwość zadań w obszarach standardów egzaminacyjnych – arkusz standardowy GMP 2010

Informacje o tym, jak uczniowie klas trzecich gimnazjalnych województw łódzkiego i świętokrzyskiego poradzi sobie z zadaniami w obszarach standardów egzaminacyjnych, zawiera tabela 15.

Średnie wyniki gimnazjalistów w powiatach zamieszczone zostały w tabeli 18, s.18.

Województwo	Liczba zdających	Umiejętne stosowanie terminów ...	Wyszukiwanie i stosowanie informacji	Wskazywanie i opisywanie faktów, związków...	Stosowanie zintegrowanej wiedzy i umiejętności...	Wynik ogólny
		15 pkt.	12 pkt.	15 pkt.	8 pkt.	
łódzkie	27160	6,38	8,56	6,29	2,78	24,01
świętokrzyskie	15142	5,96	8,31	5,98	2,63	22,88
<b>OKE Łódź</b>	42302	6,23	8,47	6,18	2,73	23,61

Tabela 15. Średnie wyniki gimnazjalistów województw łódzkiego i świętokrzyskiego – GMP 2010

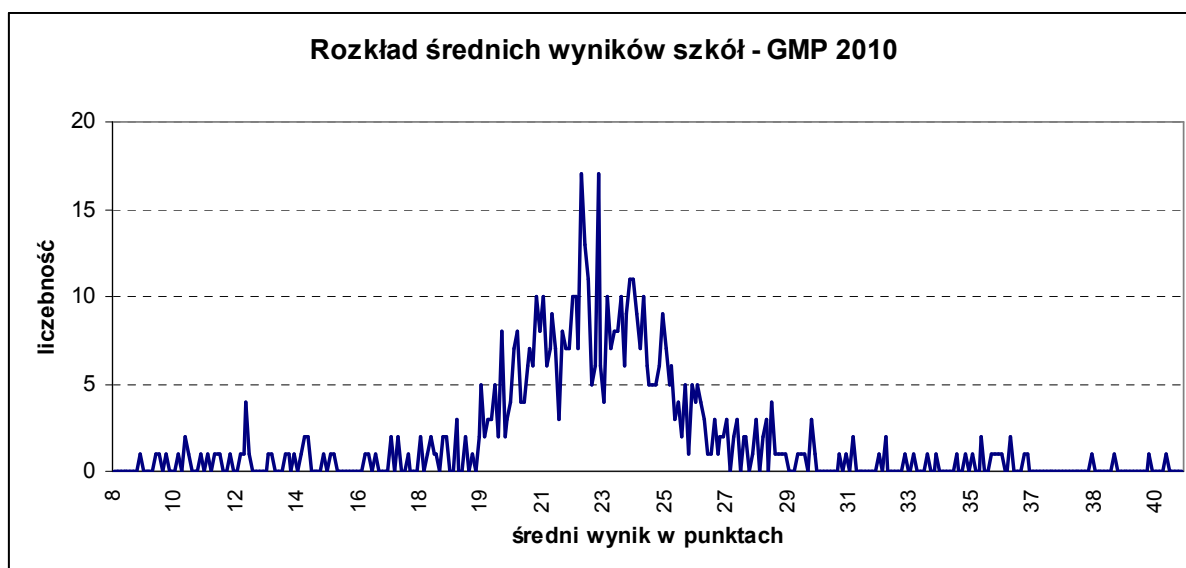
Rozkład staninowy wyników uczniowskich praktycznie pokrywa się z rozkładem krajowym.

Numer przedziału	Opis wyniku /poziom/	Wyniki w przedziałach punktowych	Liczba uczniów OKE Łódź	Odsetek uczniów OKE Łódź
1.	najniższy	0 – 9	1792	4,2
2.	bardzo niski	10 – 12	2954	7,0
3.	niski	13 – 16	6010	14,2
4.	niżej średni	17 – 20	7092	16,8
5.	średni	21 – 25	8049	19,0
6.	wyżej średni	26 – 31	7379	17,4
7.	wysoki	32 – 37	5030	11,9
8.	bardzo wysoki	38 – 42	2489	5,9
9.	najwyższy	43 – 50	1507	3,6

**Tabela 16.** Ogólnopolska skala staninowa wyników uczniowskich – GMP 2010 – arkusz standardowy



Gimnazjaliści rozwiązywali zadania zestawu standardowego w **598** szkołach, w tym w **381** szkołach województwa łódzkiego i **217** szkołach województwa świętokrzyskiego. Najniższy średni wynik dla szkoły wyniósł 8,81 punktu, a najwyższy – 40,60.



Rys. 8. Rozkład średnich wyników szkół OKE Łódź. GMP 2010 – arkusz standardowy

Numer przedziału	Opis wyniku /poziom/	Wyniki w przedziałach punktowych	Liczba szkół OKE Łódź	Odsetek szkół OKE Łódź
1.	najniższy	8,4 – 13,4	24	4,0
2.	bardzo niski	13,5 – 19,0	32	5,4
3.	niski	19,1 – 20,9	75	12,6
4.	nżej średni	21,0 – 22,4	114	19,2
5.	średni	22,5 – 24,0	148	24,9
6.	wyżej średni	24,1 – 25,7	105	17,7
7.	wysoki	25,8 – 28,2	53	8,9
8.	bardzo wysoki	28,3 – 33,7	26	4,4
9.	najwyższy	33,8 – 46,3	17	2,9

Tabela 17. Ogólnokrajowa skala staninowa dla średnich wyników szkół – GMP 2010

17 szkół o najwyższych wynikach to 10 łódzkich gimnazjów, 4 gimnazja kieleckie, oraz po jednej szkole w Skierniewicach, Łowiczu i Skarżysku-Kamiennej.

Wśród 17 szkół o najwyższych wynikach w części matematyczno-przyrodniczej 9 szkół to gimnazja o najwyższych wynikach również w części humanistycznej.

Lp	Powiat	Liczba zdających	Średnia	I	II	III	IV
1	bełchatowski	1333	23,21	6,05	8,46	6,09	2,61
2	kutnowski	1194	22,74	5,79	8,32	5,89	2,74
3	łaski	656	23,70	6,22	8,50	6,29	2,69
4	łęczycki	669	22,81	5,82	8,30	6,05	2,64
5	łowicki	988	26,00	7,24	8,85	6,74	3,16
6	łódzki wschodni	734	24,66	6,70	8,57	6,43	2,95
7	opoczyński	1030	23,51	6,18	8,44	6,18	2,71
8	pabianicki	1166	24,50	6,69	8,63	6,37	2,81
9	pajęczański	693	22,46	5,86	8,21	5,94	2,46
10	piotrkowski	1114	22,21	5,71	8,24	5,78	2,48
11	poddębicki	534	22,18	5,74	8,16	5,78	2,50
12	radomszczański	1420	22,72	5,88	8,34	5,88	2,63
13	rawski	611	24,15	6,64	8,52	6,32	2,67
14	sieradzki	1579	24,55	6,42	8,62	6,43	3,07
15	skierniewicki	422	23,84	6,05	8,75	6,55	2,49
16	tomaszowski	1422	23,75	6,26	8,49	6,08	2,93
17	wieluński	905	24,76	6,60	8,75	6,58	2,83
18	wieruszowski	533	22,75	6,07	8,32	5,87	2,49
19	zduńskowolski	717	24,20	6,47	8,57	6,36	2,80
20	zgierski	1656	23,42	6,20	8,53	6,05	2,64
21	brzeziński	350	22,92	5,94	8,33	6,31	2,34
22	<b>m. Łódź</b>	5969	25,05	6,76	8,78	6,60	2,91
23	m. Piotrków Trybunalski	860	24,36	6,67	8,52	6,41	2,76
24	m. Skierniewice	605	26,09	7,16	8,88	6,97	3,08
25	buski	868	22,32	5,78	8,13	5,82	2,60
26	jędrzejowski	1070	22,31	5,82	8,25	5,80	2,43
27	kazimierski	407	22,91	6,03	8,27	5,89	2,72
28	kielecki	2771	21,95	5,63	8,17	5,73	2,41
29	konecki	1015	23,51	6,20	8,39	6,14	2,77
30	opatowski	750	21,91	5,64	8,19	5,64	2,44
31	ostrowiecki	1220	22,80	5,83	8,39	5,83	2,75
32	pińczowski	520	21,30	5,43	7,91	5,59	2,36
33	sandomierski	1040	22,76	5,82	8,30	6,13	2,50
34	skarżyski	806	24,02	6,40	8,53	6,24	2,84
35	starachowicki	1081	22,14	5,59	8,13	5,82	2,60
36	staszowski	943	22,35	5,73	8,18	5,78	2,66
37	włoszczowski	635	22,49	5,85	8,25	5,89	2,50
38	<b>m. Kielce</b>	2016	25,57	6,98	8,80	6,75	3,03

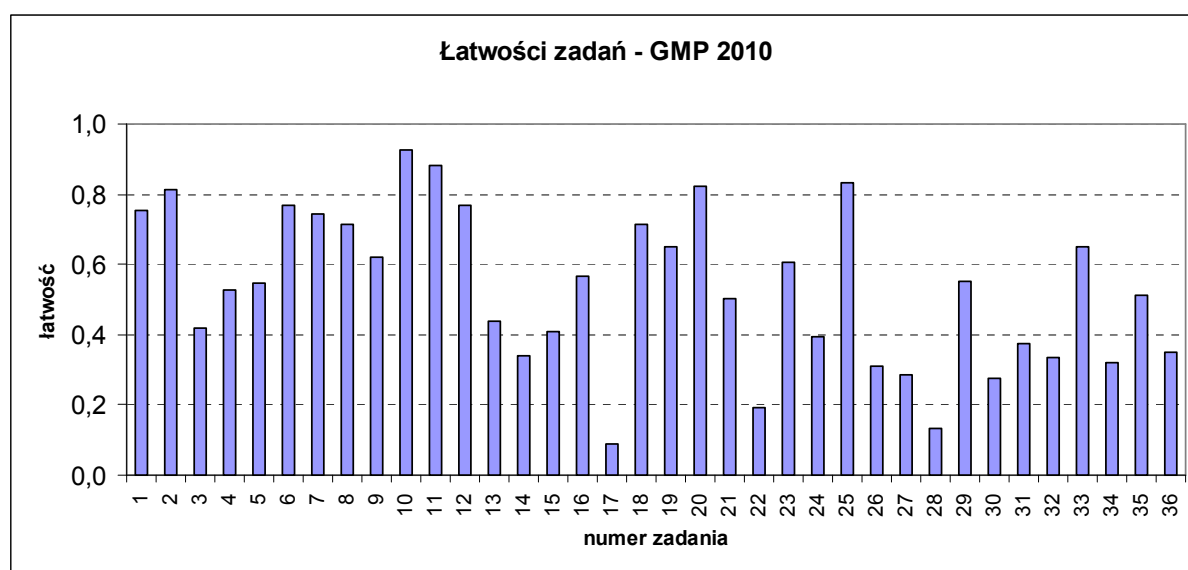
Tabela 18. Średnie wyniki testu i w obszarach wymagań egzaminacyjnych wg powiatów.  
GMP 2010 – arkusz standardowy

Uczniowie najlepiej radzili sobie z:

- odczytywaniem i porównywaniem informacji przedstawionych w formie wykresu słupkowego;
- porównywaniem informacji przedstawionej na diagramach kołowych;
- wskazywaniem substancji powstającej podczas spalania;
- interpretowaniem informacji przedstawionej w formie tekstu.

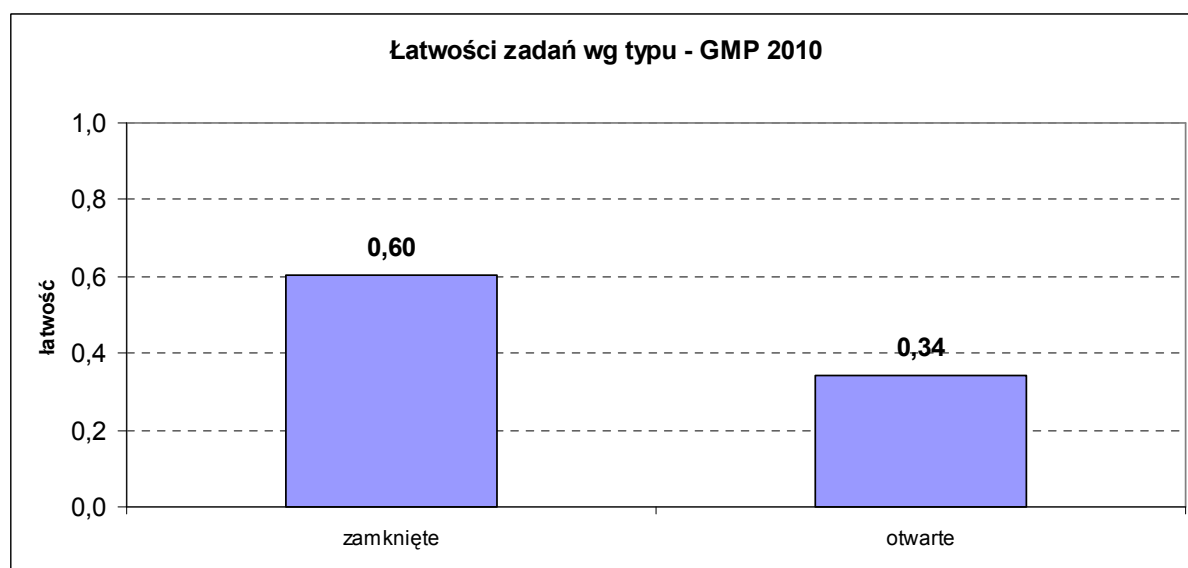
Najwięcej trudności mieli z:

- ustaleniem nazwy pierwiastka na podstawie budowy jądra atomowego;
- przewidywaniem wyniku doświadczenia;
- wyjaśnieniem opisanego zjawiska;
- obliczeniem czasu ogrzewania wody o  $80^{\circ}\text{C}$ ;
- obliczeniem objętości diamentu;
- ustaleniem długości odcinków na podstawie własności figur geometrycznych.



Rys. 9. Łatwości zadań/czynności. GMP 2010 – arkusz standardowy

Uczniowie lepiej poradzili sobie z odpowiedziami do zadań zamkniętych, więcej trudności sprawiły im zadania otwarte.



Rys. 10. Łatwość zadań otwartych i zamkniętych. GMP 2010 – arkusz standardowy

**Kartoteka zestawu egzaminacyjnego cz. matematyczno-przyrodniczej**  
(arkusz GM-1-102)

Obszar standardów	Numer zadania	Nazwa sprawdzanej umiejętności Uczeń:	Nazwa sprawdzanej czynności Uczeń:	Łatwość	Liczba punktów
I. Stosowanie terminów, pojęć i procedur z zakresu przedmiotów matematyczno-przyrodniczych	6.	stosuje terminy i pojęcia matematyczno-przyrodnicze	określa pochodzenie węgla	0,77	1
	7.	stosuje terminy i pojęcia matematyczno-przyrodnicze	rozdziela odnawialne i nieodnawialne źródła energii	0,74	1
	23.	posługuje się własnościami figur	oblicza pola powierzchni figury przestrzennej	0,60	1
	24.	posługuje się własnościami figur	porównuje obwody figur	0,39	1
	26.	wykonuje obliczenia w różnych sytuacjach praktycznych	oblicza 35% masy diamentu (w karatach)	0,31	3
	27.	wykonuje obliczenia w różnych sytuacjach praktycznych	oblicza objętość diamentu i podaje zaokrąglony wynik wraz z jednostką	0,28	3
	29.	posługuje się własnościami figur	porównuje drogę przebytą w ciągu 10 minut z obwodem	0,55	2
	30.	posługuje się własnościami figur	ustala długość obu odcinków ( <i>PB</i> i <i>PF</i> )	0,28	3
II. Wyszukiwanie i stosowanie informacji	1.	operuje informacją	przetwarza informacje z diagramu kołowego	0,75	1
	2.	operuje informacją	porównuje informację przedstawioną na diagramach kołowych	0,82	1
	4.	operuje informacją	interpretuje informację z rysunku przekroju geologicznego	0,53	1
	8.	odczytuje informację	szacuje długość i szerokość geograficzną na podstawie mapy	0,72	1
	9.	operuje informacją	przetwarza informacje z mapy	0,62	1
	10.	odczytuje informacje	odczytuje informacje z wykresu słupkowego	0,92	1
	11.	operuje informacją	porównuje informacje przedstawione w formie wykresu słupkowego	0,88	1
	12.	operuje informacją	wnioskuje na podstawie wykresu słupkowego	0,77	1
	16.	odczytuje informacje	odczytuje informacje z układu okresowego	0,57	1
	18.	odczytuje informacje	odczytuje informacje z układu okresowego	0,71	1
	25.	operuje informacją	interpretuje informację przedstawioną w formie tekstu	0,83	1
36.	operuje informacją	poprawnie uzupełnia schemat	0,35	1	

III. Wyszukiwanie i opisywanie faktów, związków i zależności	3.	wskazuje prawidłowości w procesach, w funkcjonowaniu układów i systemów	wyjaśnia przyczyny zahamowania wzrostu rośliny	0,42	1
	5.	wskazuje prawidłowości w procesach, w funkcjonowaniu układów i systemów	ustala kolejność powstania węgla kopalnych	0,55	1
	17.	wskazuje prawidłowości w procesach, w funkcjonowaniu układów i systemów	ustala nazwę pierwiastka na podstawie budowy jądra atomowego	0,09	1
	19.	posługuje się językiem symboli i wyrażeń algebraicznych	wybiera właściwe równanie reakcji chemicznej	0,65	1
	20.	wskazuje prawidłowości w procesach, w funkcjonowaniu układów i systemów	wskazuje substancję powstającą podczas spalania	0,82	1
	21.	wskazuje prawidłowości w procesach, w funkcjonowaniu układów i systemów	wykorzystuje zależności między wielkościami fizycznymi	0,50	1
	28.	wskazywanie prawidłowości w procesach, w funkcjonowaniu układów i systemów	oblicza czas ogrzewania wody o 80°C i zapisuje wynik z jednostką	0,14	3
	31.	posługuje się językiem symboli i wyrażeń algebraicznych	zapisuje układ równań prowadzący do rozwiązania zadania	0,38	2
	33.	posługuje się funkcjami	podaje wartość argumentu odczytaną z wykresu funkcji	0,65	1
	34.	posługuje się funkcjami	ustala wartość funkcji dla podanych argumentów	0,32	1
	35.	wskazywanie prawidłowości w procesach, w funkcjonowaniu układów i systemów	nazywa cztery procesy warunkujące obieg węgla w biosferze	0,51	2
IV. Stosowanie zintegrowanej wiedzy do rozwiązywania problemów	13.	stosuje techniki twórczego rozwiązywania problemów	wnioskuje na podstawie podanych faktów i wyników doświadczenia	0,44	1
	14.	stosuje techniki twórczego rozwiązywania problemów	wyjaśnia opisanie zjawisko	0,34	1
	15.	opracowuje wyniki	interpretuje wynik obserwacji	0,41	1
	22.	stosuje techniki twórczego rozwiązywania problemów	przewiduje wynik doświadczenia	0,19	1
	32.	tworzy i realizuje plan rozwiązania; opracowuje wyniki	podaje pełne uzasadnienie, w którym uwzględni, że: - liczba głosów oddanych na Olę musi być liczbą parzystą albo liczba głosów oddanych na każdego chłopca musi być większa od 8 i mniejsza od 11 - liczba głosów oddanych na Olę musi być większa od 10 i mniejsza od 16  zapisuje oba rozwiązania	0,34	4

Tabela 19. Kartoteka testu standardowego matematyczno-przyrodniczego GMP 2010 wraz z łatwościami zadań dla OKE Łódź

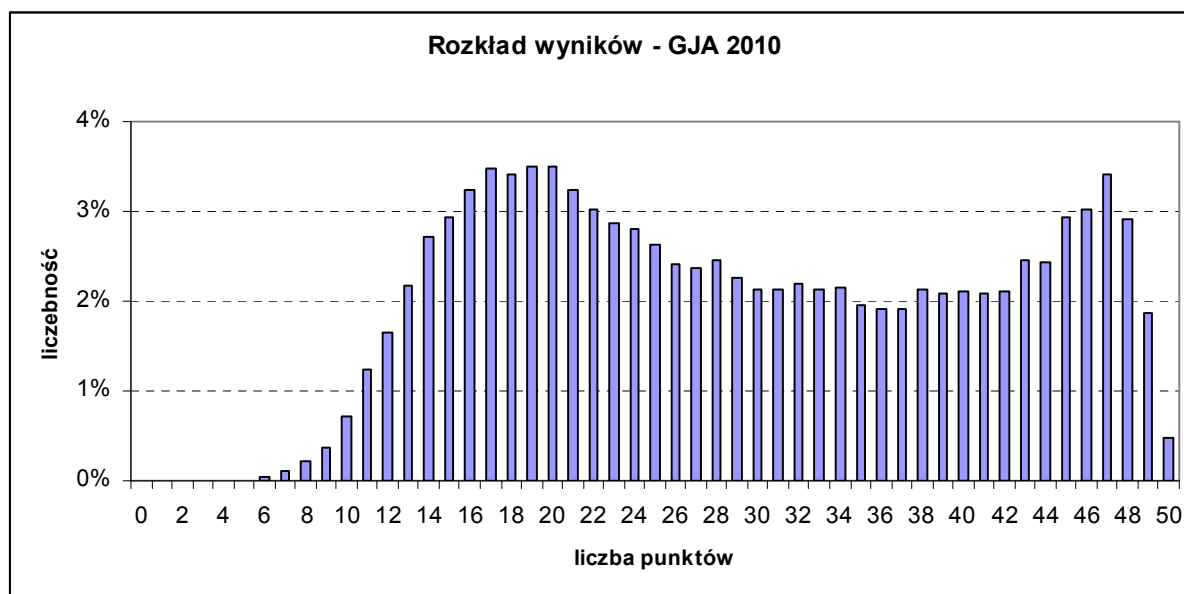
#### IV. Wyniki uczniowskie – część językowa – arkusze standardowe

##### A. Język angielski

Uzyskane wyniki pozwalają określić test z języka angielskiego jako *umiarkowanie trudny*, jego łatwość wynosi **0,59**.

Liczba uczniów	33593
Średnia	29,34
Łatwość testu	0,59
Odchylenie standardowe	11,57
Mediana	28
Dominanta	20
Minimum	0
Maksimum	50

Tabela 21. Podstawowe parametry statystyczne dla arkusza standardowego – GJA 2010



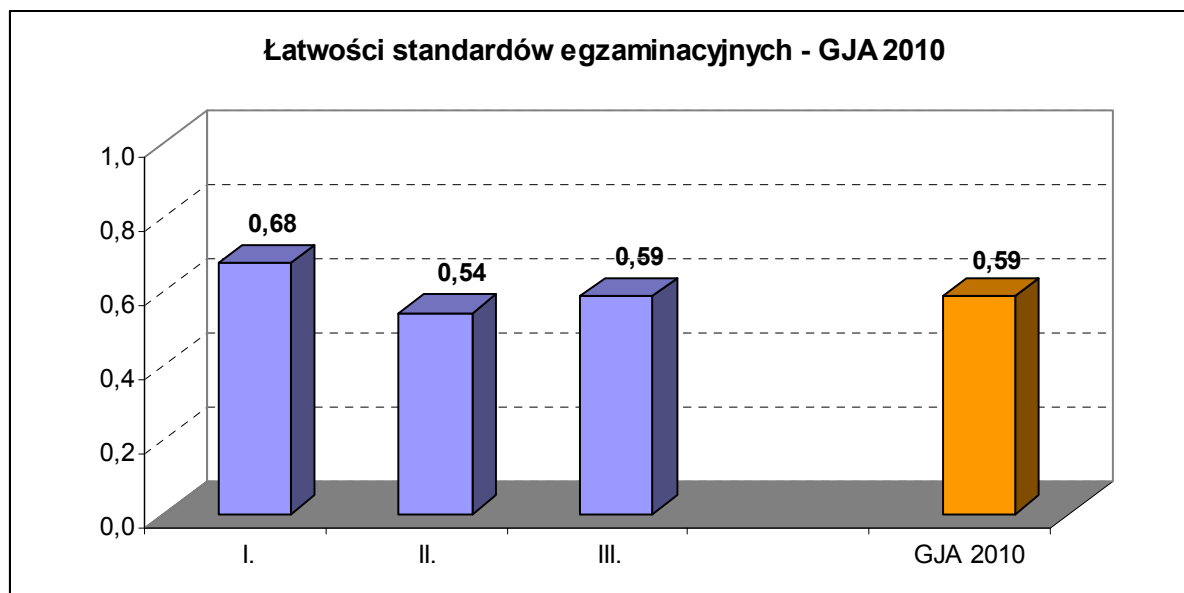
Rys. 11. Rozkład wyników uczniowskich GJA 2010 – arkusz standardowy

Przeciętny wynik w okręgu wyniósł **29,34** punktu, czyli **59%** punktów możliwych do uzyskania.

Średni wynik w województwie łódzkim wynosi **29,93** punktu i jest wyższy od średniego wyniku w województwie świętokrzyskim, który wynosi **28,40** punktu.

Gimnazjaliści rozwiązywali zadania zestawu standardowego w **546** szkołach, w tym w **344** szkołach województwa łódzkiego i **202** szkołach województwa świętokrzyskiego.

Test sprawdzał poziom opanowania umiejętności opisanych w standardach wymagań egzaminacyjnych: I – odbiór tekstu słuchanego; II – odbiór tekstu czytanego; III – reagowanie językowe. Łatwości zadań dla poszczególnych obszarów wymagań egzaminacyjnych przedstawia rys.12.



Rys. 12. Łatwości standardów egzaminacyjnych. GJA 2010 – arkusz standardowy

Informacje o tym, jak z zadaniami w poszczególnych obszarach standardów radzili sobie uczniowie klas trzecich gimnazjalnych województwa łódzkiego i świętokrzyskiego, zawiera tabela 22.

Średnie wyniki gimnazjalistów w powiatach zamieszczone zostały w tabeli 23.

Województwo	Liczba zdających	Odbiór tekstu słuchanego	Odbiór tekstu czytanego	Reagowanie językowe	Wynik ogólny
		10 pkt.	20 pkt.	20 pkt.	50 pkt.
łódzkie	20691	6,88	11,07	11,97	29,93
świętokrzyskie	12902	6,59	10,50	11,31	28,40
<b>OKE Łódź</b>	33593	6,77	10,85	11,72	29,34

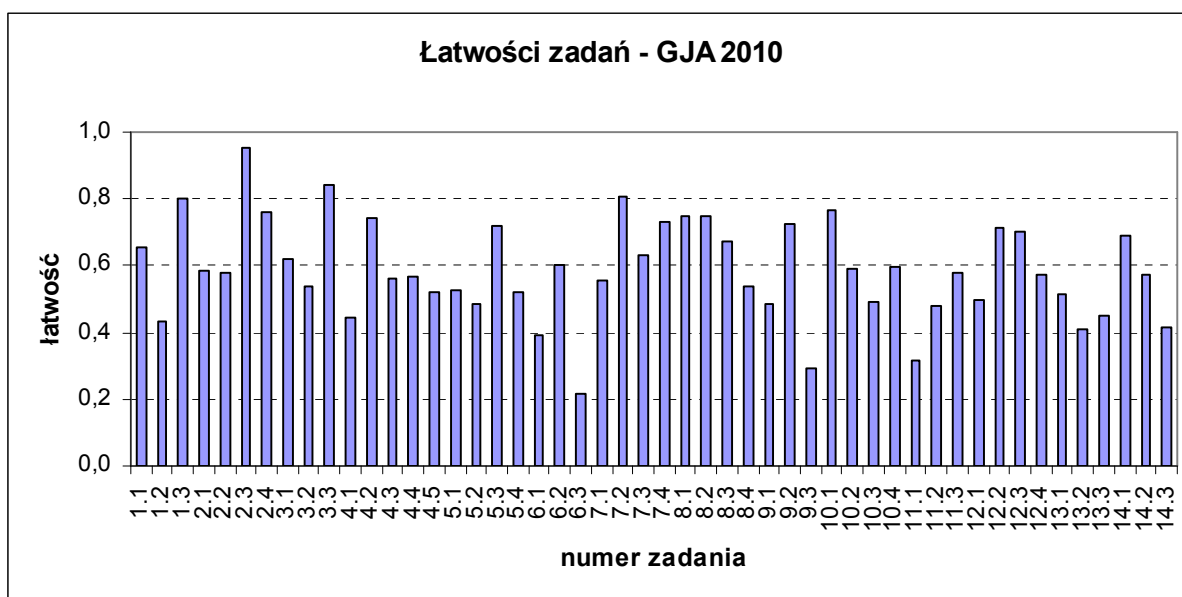
Tabela 22. Średnie wyniki gimnazjalistów województw łódzkiego i świętokrzyskiego – GJA 2010

Lp	Powiat	Liczba zdających	Średnia	I	II	III
1	bełchatowski	737	29,91	6,84	11,11	11,96
2	kutnowski	900	26,74	6,25	9,87	10,62
3	łaski	516	29,47	6,74	10,97	11,76
4	łęczycki	336	28,27	6,23	10,59	11,46
5	łowicki	922	29,43	6,77	10,84	11,81
6	łódzki wschodni	674	30,06	6,91	11,06	12,08
7	opoczyński	737	28,16	6,47	10,16	11,53
8	pabianicki	1099	31,18	7,15	11,54	12,49
9	pajęczański	314	26,82	6,30	9,74	10,77
10	piotrkowski	887	26,86	6,25	9,71	10,90
11	poddębicki	359	27,14	6,29	9,91	10,94
12	radomszczański	782	27,49	6,22	10,15	11,11
13	rawski	385	24,48	5,76	9,23	9,49
14	sieradzki	1098	28,50	6,54	10,56	11,39
15	skierniewicki	367	25,32	5,82	9,31	10,19
16	tomaszowski	1115	29,97	6,90	11,03	12,04
17	wieluński	703	27,84	6,48	10,30	11,07
18	wieruszowski	247	28,44	6,36	10,49	11,59
19	zduńskowolski	625	29,65	6,81	10,91	11,93
20	zgierski	1334	29,90	6,90	11,02	11,98
21	brzeziński	350	27,36	6,31	10,11	10,94
22	<b>m.Łódź</b>	5103	33,16	7,61	12,37	13,17
23	m.Piotrków Trybunalski	640	31,44	7,28	11,70	12,47
24	m.Skierniewice	461	32,95	7,54	12,32	13,09
25	buski	656	26,59	6,21	9,58	10,80
26	jędrzejowski	944	27,15	6,22	10,12	10,81
27	kazimierski	408	25,21	6,13	9,20	9,88
28	kielecki	2661	27,12	6,37	9,95	10,80
29	konecki	430	25,91	5,90	9,64	10,37
30	opatowski	689	26,16	6,06	9,61	10,49
31	ostrowiecki	985	28,99	6,69	10,68	11,62
32	pińczowski	464	26,27	6,11	9,61	10,54
33	sandomierski	804	28,91	6,67	10,82	11,43
34	skarżyski	805	30,04	6,95	11,01	12,09
35	starachowicki	754	29,88	6,79	11,08	12,01
36	staszowski	913	26,87	6,30	9,91	10,66
37	włoszczowski	498	28,46	6,58	10,52	11,35
38	<b>m.Kielce</b>	1891	32,97	7,61	12,39	12,97

Tabela 23. Średnie wyniki testu i w obszarach wymagań egzaminacyjnych wg powiatów – GJA 2010



Uczniowie najlepiej poradzili sobie z rozwiązaniem zadania nr 2 (odbiór tekstu słuchanego), sprawdzającego umiejętność wyszukiwania i selekcjonowania informacji oraz określenia kontekstu sytuacyjnego. Zdający nie mieli również większych trudności z poprawnym rozwiązaniem zadań nr 7 i 8 z obszaru reagowania językowego sprawdzających odpowiednio umiejętność przetwarzania tekstu przeczytanego w języku polskim oraz treści przedstawionych w materiale ikonograficznym i wyrażenia ich w języku obcym. W obszarze odbioru tekstu czytanego trudne okazały się zadania nr 11 i 13 (określenie intencji nadawcy tekstu oraz wyszukiwanie lub selekcjonowanie informacji). Najtrudniejsze w całym arkuszu okazało się natomiast zadanie nr 6 (reagowanie językowe), w którym uczeń rozpoznaje i poprawnie stosuje struktury leksykalno-gramatyczne, niezbędne do skutecznej komunikacji. Łatwości poszczególnych zadań z języka angielskiego przedstawia rys.13.



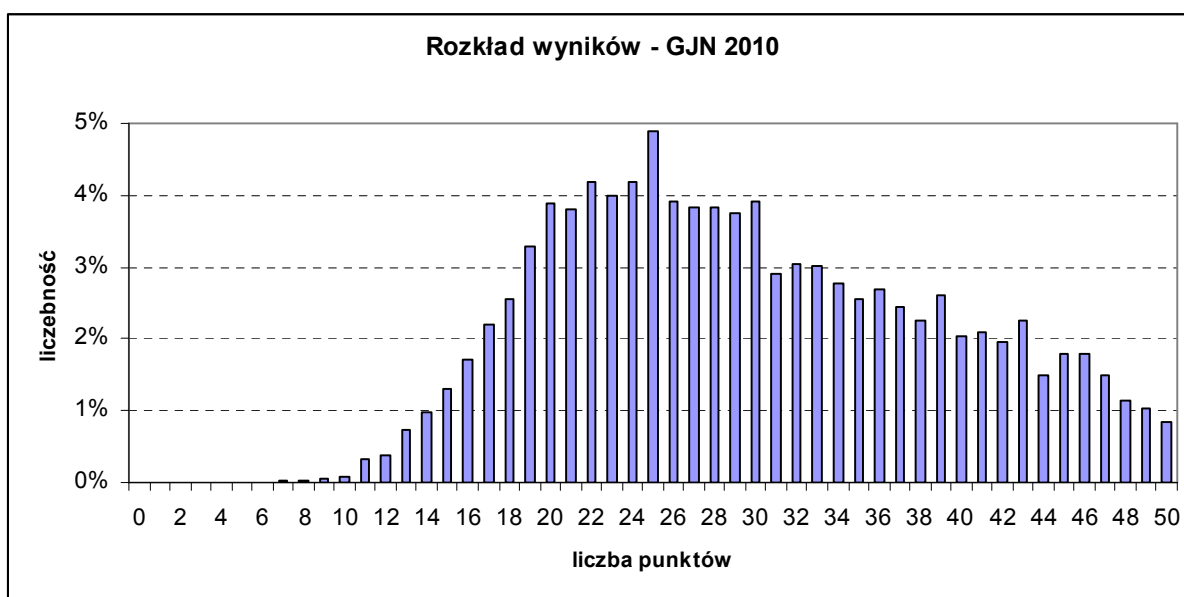
Rys. 13. Łatwości zadań GJA 2010 – arkusz standardowy

## B. Język niemiecki

Uzyskane wyniki pozwalają określić test z języka niemieckiego jako *umiarkowanie trudny*, jego łatwość wynosi **0,59**.

Liczba uczniów	7975
Średnia	29,64
Łatwość testu	0,59
Odchylenie standardowe	9,28
Mediana	28
Dominanta	25
Minimum	3
Maksimum	50

Tabela 24. Podstawowe parametry statystyczne dla arkusza standardowego – GJN 2010



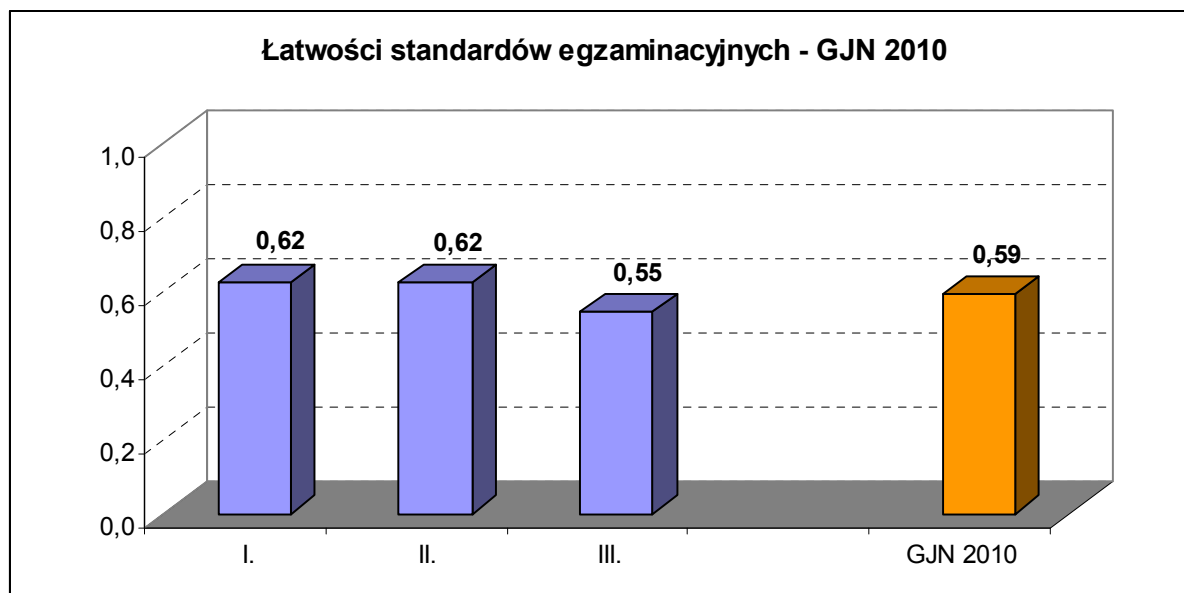
Rys. 14. Rozkład wyników uczniowskich GJN 2010 – arkusz standardowy

Przeciętny wynik w okręgu wyniósł **29,64** punktu, czyli **59%** punktów możliwych do uzyskania.

Średni wynik w województwie łódzkim wynosi **29,39** punktu i jest niższy od średniego wyniku w województwie świętokrzyskim, który wynosi **30,45** punktu.

Gimnazjaliści rozwiązywali zadania zestawu standardowego z języka niemieckiego w **209** szkołach, w tym w **160** szkołach województwa łódzkiego i **49** szkołach województwa świętokrzyskiego.

Test sprawdzał poziom opanowania umiejętności opisanych w standardach wymagań egzaminacyjnych: I – odbiór tekstu słuchanego; II – odbiór tekstu czytanego; III – reagowanie językowe. Łatwości zadań dla poszczególnych obszarów wymagań egzaminacyjnych przedstawia rys.15.



**Rys. 15.** Łatwości standardów egzaminacyjnych. GJN 2010 – arkusz standardowy

Informacje o tym, jak z zadaniami w poszczególnych obszarach standardów radzili sobie uczniowie klas trzecich gimnazjalnych województwa łódzkiego i świętokrzyskiego, zawiera tabela 25.

Średnie wyniki gimnazjalistów w powiatach zamieszczone zostały w tabeli 26.

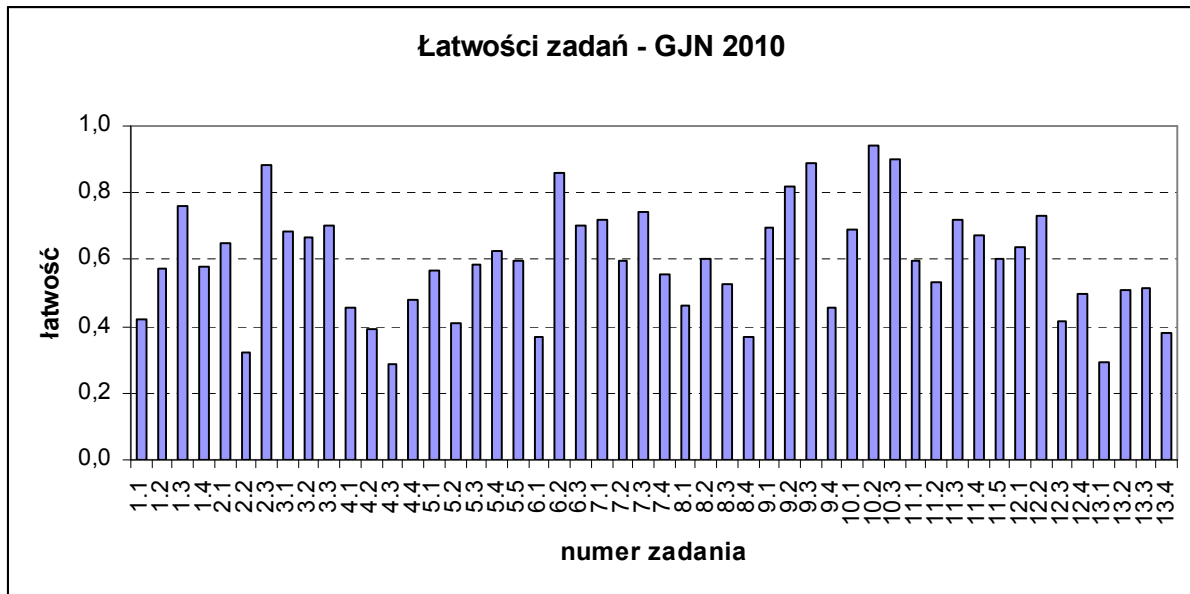
Województwo	Liczba zdających	Odbiór tekstu słuchanego	Odbiór tekstu czytanego	Reagowanie językowe	Wynik ogólny
		10 pkt.	20 pkt.	20 pkt.	50 pkt.
łódzkie	6122	6,20	12,41	10,79	29,39
świętokrzyskie	1853	6,36	12,79	11,30	30,45
<b>OKE Łódź</b>	7975	6,24	12,49	10,91	29,64

**Tabela 25.** Średnie wyniki gimnazjalistów województw łódzkiego i świętokrzyskiego – GJN 2010

Lp	Powiat	Liczba zdających	Średnia	I	II	III
1	bełchatowski	592	29,78	6,15	12,75	10,89
2	kutnowski	281	29,26	6,16	12,52	10,58
3	łaski	140	28,81	6,27	12,23	10,31
4	łęczycki	247	26,13	5,67	11,24	9,23
5	łowicki	65	29,80	6,43	12,46	10,91
6	łódzki wschodni	60	25,43	5,60	10,73	9,10
7	opoczyński	293	30,87	6,32	13,11	11,43
8	pabianicki	66	29,70	6,23	12,79	10,68
9	pajęczański	379	27,66	5,97	11,67	10,02
10	piotrkowski	218	27,62	5,82	11,76	10,05
11	poddębicki	175	29,37	5,74	12,21	11,42
12	radomszczański	636	28,79	6,13	12,13	10,54
13	rawski	152	31,70	6,82	13,16	11,71
14	sieradzki	480	28,84	6,20	12,21	10,43
15	skierniewicki	26	29,54	6,00	13,12	10,42
16	tomaszowski	307	31,30	6,39	13,21	11,69
17	wieluński	204	31,92	6,81	13,01	12,10
18	wieruszowski	286	27,45	5,67	11,62	10,16
19	zduńskowolski	92	32,28	6,38	13,60	12,30
20	zgierski	284	29,15	6,29	12,29	10,57
21	<b>m.Łódź</b>	775	30,75	6,60	12,74	11,41
22	m.Piotrków Trybunalski	219	30,17	6,27	12,74	11,17
23	m.Skierniewice	145	28,23	5,73	12,34	10,16
24	buski	212	30,58	6,59	12,70	11,28
25	jędrzejowski	45	26,40	5,78	10,91	9,71
26	kielecki	46	25,83	5,43	11,50	8,89
27	konecki	587	32,13	6,56	13,56	12,01
28	opatowski	60	29,65	5,97	13,05	10,63
29	ostrowiecki	212	31,62	6,68	13,34	11,60
30	pińczowski	40	24,98	5,50	11,28	8,20
31	sandomierski	210	29,81	6,20	12,38	11,23
32	skarżyski	1	50,00	10,00	20,00	20,00
33	starachowicki	325	28,82	6,00	11,93	10,90
34	włoszczowski	93	29,62	6,43	12,35	10,84
35	<b>m.Kielce</b>	22	35,55	8,05	14,14	13,36

Tabela 26. Średnie wyniki testu i w obszarach wymagań egzaminacyjnych wg powiatów – GJN 2010

Najłatwiejsze w całym arkuszu okazało się zadanie nr 10 z obszaru odbioru tekstu czytanego, które sprawdzało umiejętność określenia kontekstu sytuacyjnego. Zdającym nie sprawiło również wielkich trudności zadanie nr 9, wymagające określenia głównej myśli tekstu. Najtrudniejsze natomiast okazało się zadanie nr 4 sprawdzające właściwe reagowanie językowe w określonych kontekstach sytuacyjnych, w szczególności w celu uzyskania, udzielenia, przekazania lub odmowy udzielenia informacji, rozpoczęcia, podtrzymania i zakończenia rozmowy. Trudne było również zadanie 13 z obszaru odbioru tekstu czytanego, w którym uczeń miał rozpoznać związki między poszczególnymi częściami tekstu. Łatwości poszczególnych zadań z języka niemieckiego przedstawia rys.16.



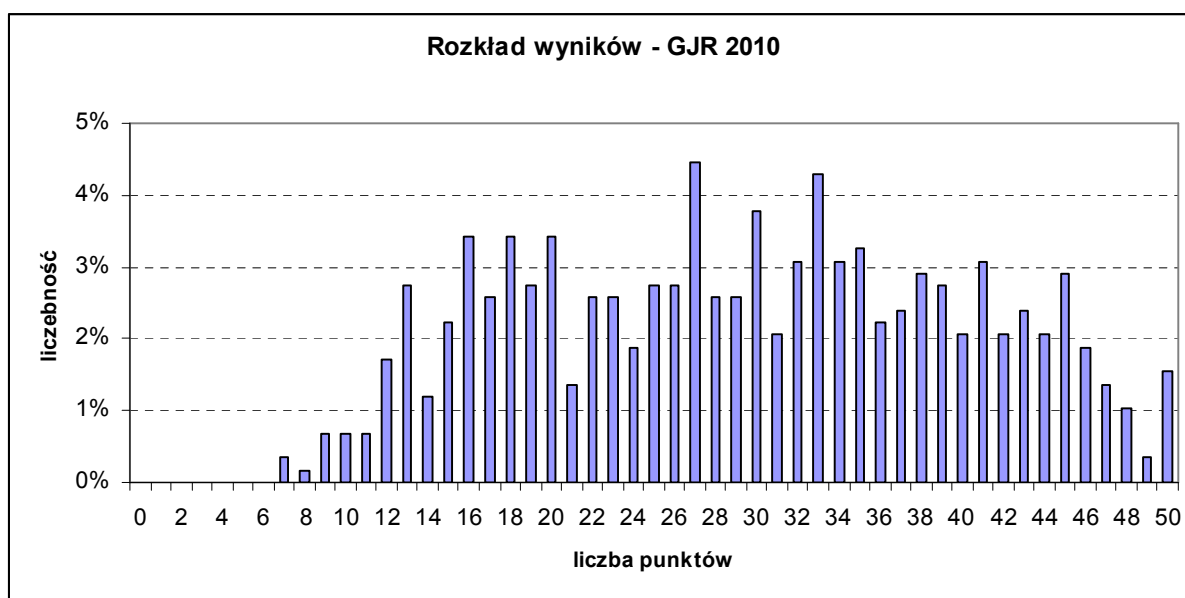
Rys. 16. Łatwości zadań GJN 2010 – arkusz standardowy

### C. Język rosyjski

Uzyskane wyniki pozwalają określić test z języka rosyjskiego jako *umiarkowanie trudny*, jego łatwość wynosi **0,59**.

Liczba uczniów	584
Średnia	29,42
Łatwość testu	0,59
Odchylenie standardowe	10,59
Mediana	30
Dominanta	27
Minimum	7
Maksimum	50

Tabela 27. Podstawowe parametry statystyczne dla arkusza standardowego – GJR 2010



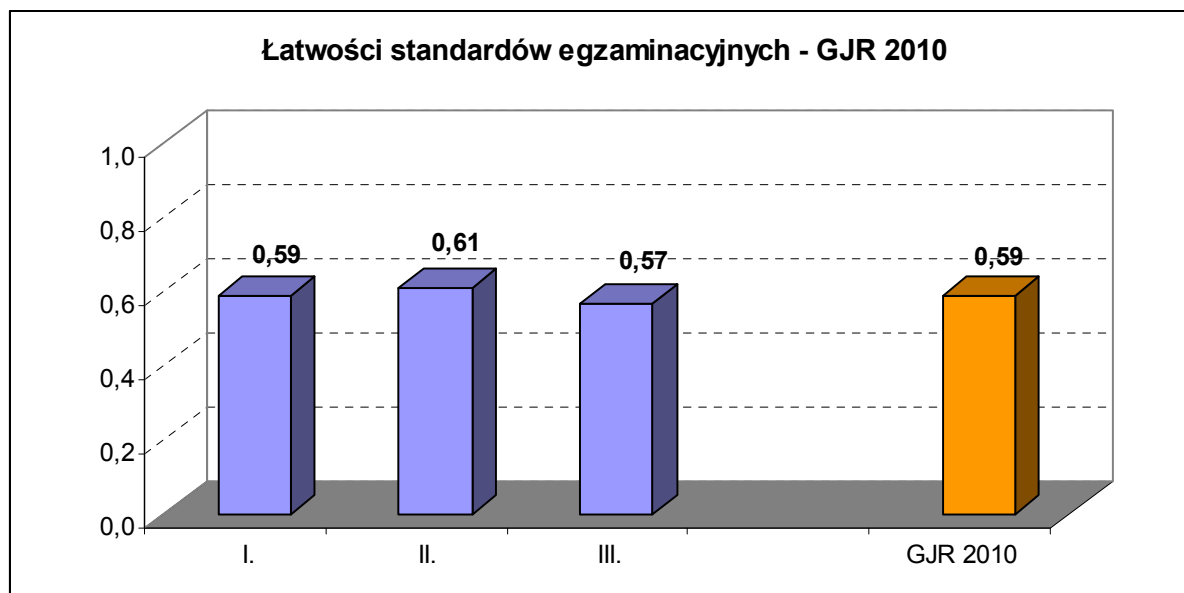
Rys. 17. Rozkład wyników uczniowskich GJR 2010 – arkusz standardowy

Przeciętny wynik w okręgu wyniósł **29,42** punktu, czyli **59%** punktów możliwych do uzyskania.

Średni wynik w województwie łódzkim wynosi **32,10** punktu i jest wyraźnie wyższy od średniego wyniku w województwie świętokrzyskim, który wynosi **27,50** punktu.

Gimnazjaliści rozwiązywali zadania zestawu standardowego z języka rosyjskiego w **23** szkołach, w tym w **10** szkołach województwa łódzkiego i **13** szkołach województwa świętokrzyskiego.

Test sprawdzał poziom opanowania umiejętności opisanych w standardach wymagań egzaminacyjnych: I – odbiór tekstu słuchanego; II – odbiór tekstu czytanego; III – reagowanie językowe. Łatwości zadań dla poszczególnych obszarów wymagań egzaminacyjnych przedstawia rys.18.



Rys. 18. Łatwości standardów egzaminacyjnych. GJR 2010 – arkusz standardowy

Informacje o tym, jak z zadaniami w poszczególnych obszarach standardów radzili sobie uczniowie klas trzecich gimnazjalnych województwa łódzkiego i świętokrzyskiego, zawiera tabela 28.

Średnie wyniki gimnazjalistów w powiatach zamieszczone zostały w tabeli 29.

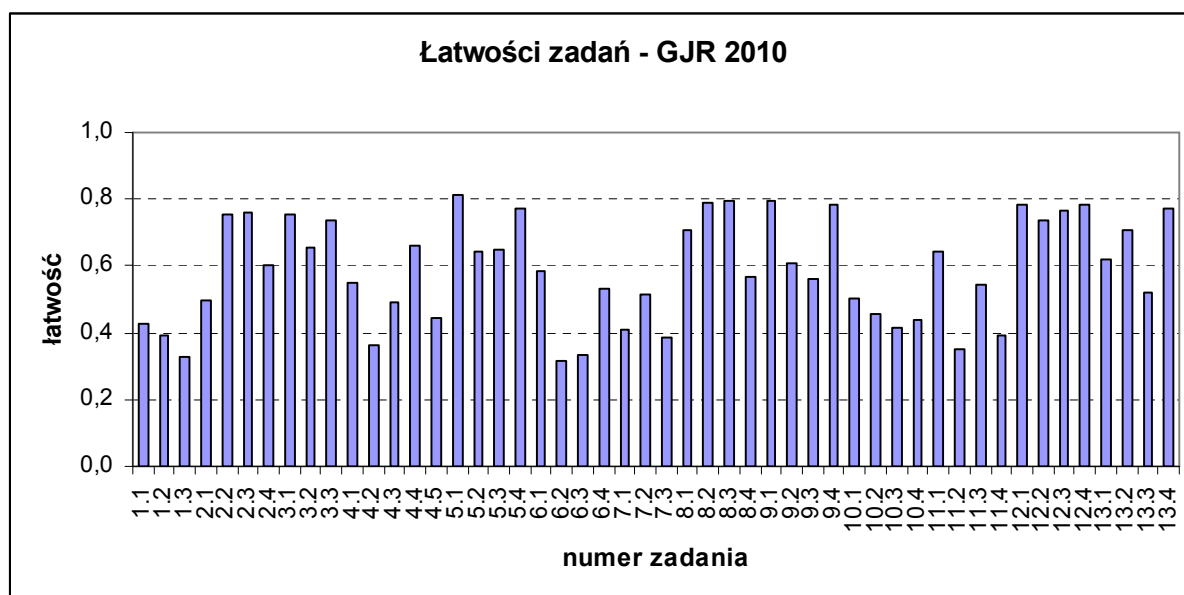
Województwo	Liczba zdających	Odbiór tekstu słuchanego	Odbiór tekstu czytanego	Reagowanie językowe	Wynik ogólny
		10 pkt.	20 pkt.	20 pkt.	50 pkt.
łódzkie	244	6,44	13,04	12,62	32,10
świętokrzyskie	340	5,52	11,56	10,42	27,50
<b>OKE Łódź</b>	584	5,90	12,18	11,34	29,42

Tabela 28. Średnie wyniki gimnazjalistów województw łódzkiego i świętokrzyskiego – GJR 2010

Lp	Powiat	Liczba zdających	Średnia	I	II	III
1	bełchatowski	3	18,00	6,00	5,00	7,00
2	łęczycki	86	30,81	6,06	12,92	11,84
3	piotrkowski	9	23,89	5,44	10,11	8,33
4	rawski	73	37,19	7,56	14,89	14,74
5	skierniewicki	29	33,10	6,38	13,48	13,24
6	zgierski	35	30,86	6,23	11,97	12,66
7	<b>m.Łódź</b>	9	17,56	3,11	7,56	6,89
8	jędrzejowski	80	30,14	5,69	13,25	11,20
9	kielecki	64	29,45	6,02	12,08	11,36
10	opatowski	1	34,00	6,00	16,00	12,00
11	ostrowiecki	23	20,13	4,74	7,70	7,70
12	pińczowski	16	22,00	4,56	9,56	7,88
13	sandomierski	25	16,52	3,24	7,44	5,84
14	staszowski	30	30,37	6,10	12,87	11,40
15	<b>m.Kielce</b>	101	28,53	5,78	11,69	11,06

Tabela 29. Średnie wyniki testu i w obszarach wymagań egzaminacyjnych wg powiatów – GJR 2010

Najłatwiejszym zadaniem w arkuszu okazało się zadanie 12 (odbiór tekstu czytanego), w którym uczeń określał główną myśl poszczególnych części tekstu. Łatwe okazały się ponadto zadania nr 3 (odbiór tekstu słuchanego), nr 5 i 8 (reagowanie językowe). Najtrudniejszym dla zdających było natomiast zadanie nr 1 z obszaru odbioru tekstu słuchanego, sprawdzające określanie kontekstu sytuacyjnego. Trudne były również zadania nr 6 i 7 (reagowanie językowe) oraz 10 i 11 (odbiór tekstu czytanego). Łatwości poszczególnych zadań z języka rosyjskiego przedstawia rys. 19.



Rys. 19. Łatwości zadań GJR 2010 – arkusz standardowy

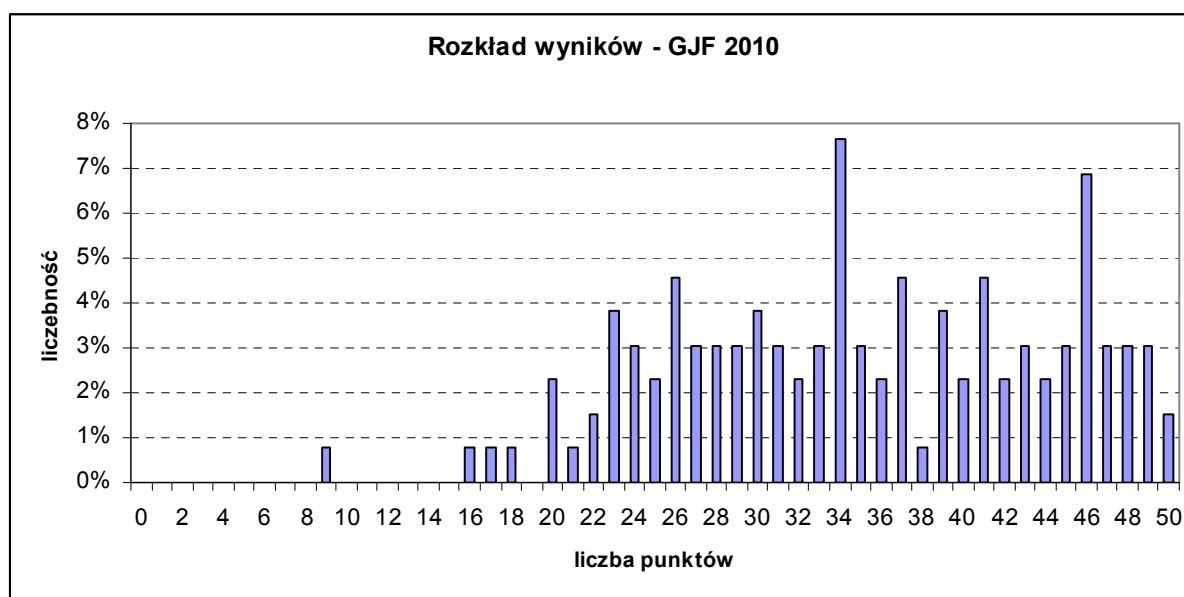


#### D. Język francuski

Uzyskane wyniki pozwalają określić test z języka francuskiego jako *łatwy*, jego łatwość wynosi **0,70**.

Liczba uczniów	131
Średnia	34,92
Łatwość testu	0,70
Odchylenie standardowe	9,08
Mediana	34
Dominanta	34
Minimum	9
Maksimum	50

**Tabela 30.** Podstawowe parametry statystyczne dla arkusza standardowego – GJF 2010



**Rys. 20.** Rozkład wyników uczniowskich GJF 2010 – arkusz standardowy

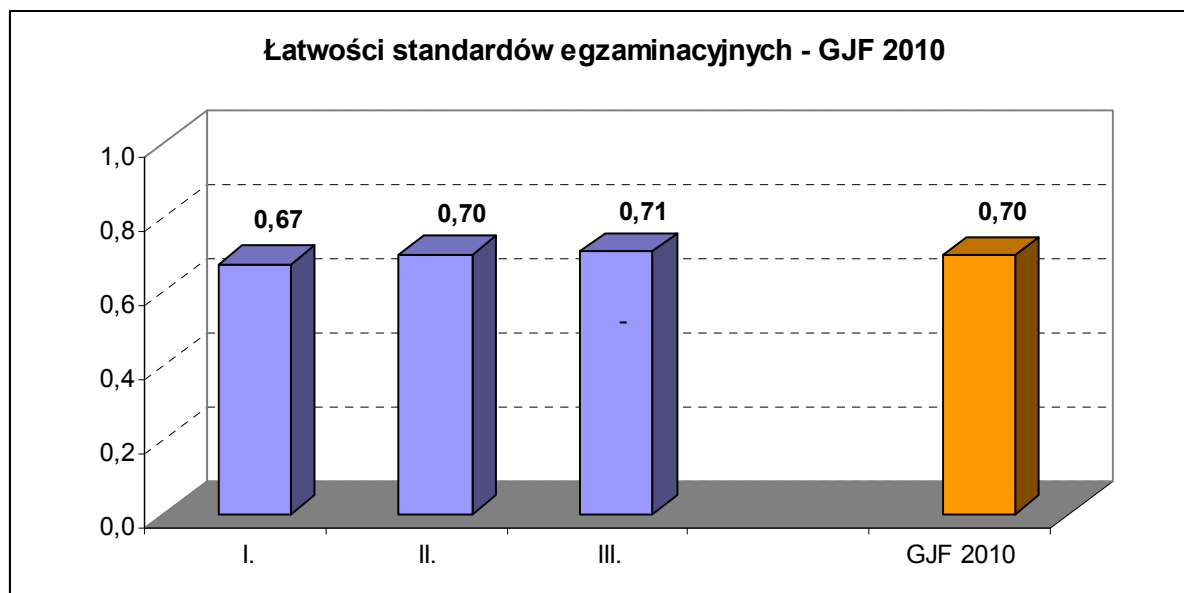
Przeciętny wynik w okręgu wyniósł **34,92** punktu, czyli **70%** punktów możliwych do uzyskania.

Średni wynik w województwie łódzkim wynosi **37,85** punktu i jest wyraźnie wyższy od średniego wyniku w województwie świętokrzyskim, który wynosi **28,91** punktu.

Gimnazjaliści rozwiązywali zadania zestawu standardowego w **8** szkołach, w tym w **7** szkołach województwa łódzkiego i **jednej** szkole województwa świętokrzyskiego.

Test sprawdzał poziom opanowania umiejętności opisanych w standardach wymagań egzaminacyjnych: I – odbiór tekstu słuchanego; II – odbiór tekstu czytanego; III – reagowanie językowe.

Łatwości zadań dla poszczególnych obszarów wymagań egzaminacyjnych przedstawia rys.21.



Rys. 21. Łatwości standardów egzaminacyjnych. GJF 2010 – arkusz standardowy

Informacje o tym, jak z zadaniami w poszczególnych obszarach standardów radzili sobie uczniowie klas trzecich gimnazjalnych województwa łódzkiego i świętokrzyskiego, zawiera tabela 31.

Średnie wyniki gimnazjalistów w powiatach zamieszczone zostały w tabeli 32.

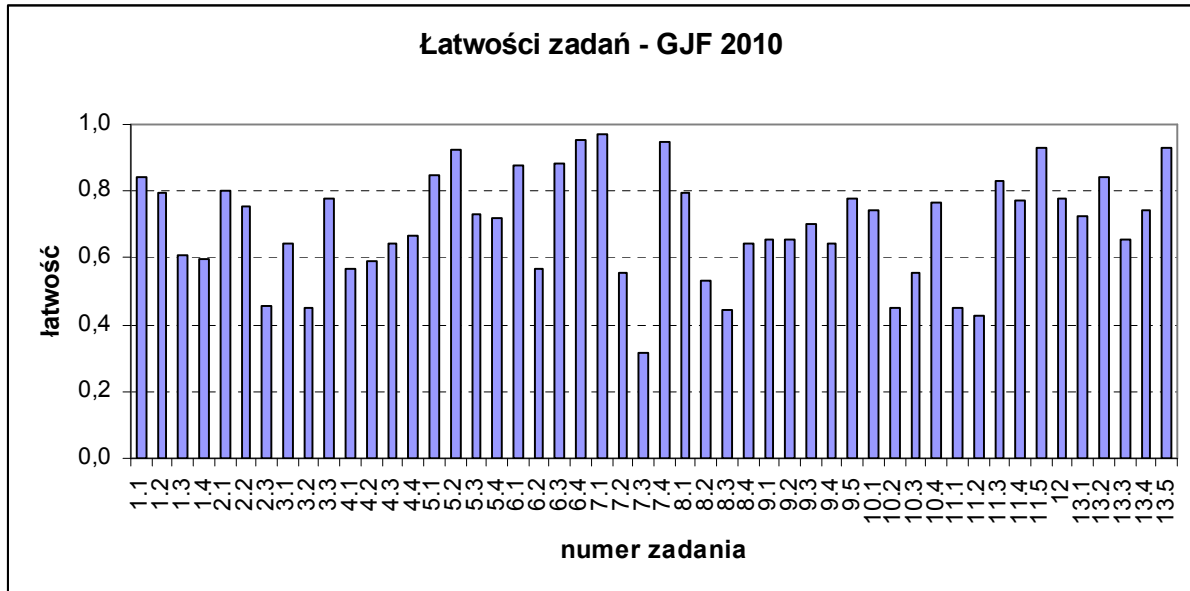
Województwo	Liczba zdających	Odbiór tekstu słuchanego	Odbiór tekstu czytanego	Reagowanie językowe	Wynik ogólny
		10 pkt.	20 pkt.	20 pkt.	50 pkt.
łódzkie	88	7,36	15,20	15,28	37,85
świętokrzyskie	43	5,42	11,63	11,86	28,91
<b>OKE Łódź</b>	131	6,73	14,03	14,16	34,92

Tabela 31. Średnie wyniki gimnazjalistów województw łódzkiego i świętokrzyskiego – GJF 2010

Lp	Powiat	Liczba zdających	Średnia	I	II	III
1	kutnowski	12	31,17	5,17	12,17	13,83
2	zgierski	1	17,00	4,00	8,00	5,00
3	<b>m.Łódź</b>	75	39,20	7,76	15,79	15,65
4	włoszczowski	43	28,91	5,42	11,63	11,86

Tabela 32. Średnie wyniki testu i w obszarach wymagań egzaminacyjnych wg powiatów – GJF 2010

Uczniowie najlepiej poradzi sobie z rozwiązaniem zadania nr 6 (reagowanie językowe), które sprawdzało umiejętność przetwarzania treści tekstu przeczytanego w języku polskim i wyrażaniu go w języku obcym. Zadanie nr 5 wymagające właściwego reagowania językowego w określonych kontekstach sytuacyjnych również okazało się łatwe dla zdających. Najtrudniejsze dla uczniów okazało się zadanie 8 sprawdzające umiejętność przetwarzania treści przedstawionych w materiale ikonograficznym i wyrażeniu ich w języku obcym.



Rys. 22. Łatwości zadań GJF 2010 – arkusz standardowy