



**OKRĘGOWA KOMISJA EGZAMINACYJNA W ŁODZI**

**SPRAWOZDANIE Z PRZEBIEGU  
I ANALIZA WYNIKÓW  
EGZAMINU GIMNAZJALNEGO  
W ROKU 2007**

**Opracowanie:**

Ewa Stożek

Henryka Grzywacz-Kryger

Jerzy Molski

Małgorzata Dudkiewicz-Świerzyńska

Szanowni Państwo!

24 i 25 kwietnia 2007 roku odbył się egzamin dla uczniów kończących gimnazjum. Był to już szósty taki egzamin zewnętrzny w dziejach polskiej oświaty. Wydaje się zatem, że analiza i interpretacja uczniowskich wyników nie powinny stanowić dla zainteresowanych najmniejszego problemu.

Zainteresowani osiągnięciami uczniów są nauczyciele i dyrektorzy szkół gimnazjalnych, a także ponadgimnazjalnych. Wiemy też, iż wyniki uczniów kończących gimnazjum analizowane są w organach prowadzących szkoły i sprawujących nadzór pedagogiczny.

Właśnie ze względu na to powszechne zainteresowanie przygotowaliśmy, jak co roku, materiał dotyczący wyników uczniów kończących trzeci etap edukacji w szkołach województwa łódzkiego i świętokrzyskiego.

Mamy nadzieję, że niniejsze opracowanie przyczyni się do podejmowania różnorodnych działań służących rozwojowi uczniów oraz doskonaleniu pracy szkół.

Polecamy je również rodzicom byłych gimnazjalistów.

*Janina Skibicka*  
p.o. Dyrektora OKE

Łódź, 27 sierpnia 2007 r.



## SPIS TREŚCI

I. WSTĘP .....	7
II. DANE STATYSTYCZNE UCZNIÓW .....	8
III. ORGANIZACJA SPRAWDZANIA PRAC .....	10
IV. INFORMACJE O STANDARDOWYCH ARKUSZACH EGZAMINACYJNYCH I WYNIKACH EGZAMINU .....	13
<b>GH – część humanistyczna egzaminu gimnazjalnego.....</b>	<b>13</b>
GH_1. Opis arkusza .....	13
GH_2. Podstawowe dane i wskaźniki statystyczne .....	13
GH_3. Wyniki w skali staninowej .....	14
GH_4. Wyniki uczniów dotyczące obszarów standardów .....	17
GH_5. Łatwość zadań .....	19
GH_6. Wyniki zdających z uwzględnieniem lokalizacji szkół.....	26
GH_7. Wyniki uczniów z dysleksją rozwojową .....	28
<b>GMP – część matematyczno-przyrodnicza egzaminu gimnazjalnego.....</b>	<b>30</b>
GMP_1. Opis arkusza .....	30
GMP_2. Podstawowe dane i wskaźniki statystyczne.....	30
GMP_3. Wyniki w skali staninowej .....	32
GMP_4. Wyniki uczniów dotyczące obszarów standardów .....	34
GMP_5. Łatwość zadań .....	36
GMP_6. Wyniki zdających z uwzględnieniem lokalizacji szkół.....	42
GMP_7. Wyniki uczniów z dysleksją rozwojową .....	44
V. EWALUACJA PRAWIDŁOWOŚCI PRZEBIEGU EGZAMINU GIMNAZJALNEGO	45
VI. ŚREDNIE WYNIKI DLA POSZCZEGÓLNYCH GMIN I POWIATÓW .....	47
a. wyniki gmin i powiatów województwa łódzkiego.....	47
b. wyniki gmin i powiatów w skalach pięciostopniowych.....	52
c. wyniki gmin i powiatów województwa świętokrzyskiego.....	52
VII. ZBIORCZE DANE Z EGZAMINÓW GIMNAZJALNYCH 2002-2007.....	56
SŁOWNICZEK TERMINÓW .....	58



## I. WSTĘP

24 kwietnia 2007 roku odbył się egzamin sprawdzający wiadomości i umiejętności gimnazjalistów z zakresu przedmiotów humanistycznych, a 25 kwietnia – z zakresu przedmiotów matematyczno-przyrodniczych.

W czerwcu na naszej stronie internetowej zamieściliśmy *Wstępną informację o wynikach egzaminu gimnazjalnego*.

Niniejszy materiał zawiera bardziej wnikliwą analizę wyników uczniów rozwiązujących zadania w arkuszu standardowym z obu części egzaminu. Znajdują się tu także informacje o przebiegu egzaminów w szkołach województwa łódzkiego i świętokrzyskiego oraz o organizacji sprawdzania prac egzaminacyjnych. Informacje o wynikach uczniów rozwiązujących zadania arkuszy niestandardowych umieściliśmy w osobnej wkładce.

Sprawozdanie nie zawiera szczegółowego omówienia zadań i przykładowych rozwiązań uczniowskich, gdyż materiał taki znaleźć można we wcześniejszej publikacji Centralnej Komisji Egzaminacyjnej w Warszawie ([www.cke.edu.pl](http://www.cke.edu.pl)).

Zachęcamy do przeanalizowania *Danych zbiorczych z egzaminów gimnazjalnych w latach 2002-2007* oraz do lektury *Słowniczka terminów*.

*Pracownia Sprawdzianów i Egzaminów Gimnazjalnych OKE w Łodzi  
Wydział Badań i Analiz OKE w Łodzi*

## II. DANE STATYSTYCZNE UCZNIÓW

Arkusz standardowy w **części humanistycznej** egzaminu gimnazjalnego w kwietniu 2007 roku rozwiązywało **49 628** uczniów (co stanowi 98% wszystkich przystępujących do tej części egzaminu). 2% zdających rozwiązywało zadania w arkuszach dostosowanych do ich potrzeb. Uczniowie z dysleksją stanowili 8,7% przystępujących do egzaminu gimnazjalnego. Poniższe zestawienia uwzględniają również laureatów konkursów przedmiotowych. W tym roku **131** laureatów wojewódzkich konkursów organizowanych przez Łódzkiego i Świętokrzyskiego Kuratora Oświaty miało przypisany **maksymalny wynik za test** w części humanistycznej.

Symbol arkusza	Opis	Liczba uczniów		
		woj. łódzkie	woj. świętokrzyskie	razem
A1	standardowy	31 843	17 785	49 628
	<i>w tym dla uczniów z dysleksją</i>	3050	1294	4344
A4	dla uczniów słabo widzących (czcionka 16 pkt)	15	9	24
A5	dla uczniów słabo widzących (czcionka 24 pkt)	10	9	19
A6	dla uczniów niewidomych (druk w piśmie Braille'a)	-	-	-
A7	dla uczniów słabo słyszących i niesłyszących	51	23	74
A8	dla uczniów upośledzonych w stopniu lekkim	606	292	898
<b>razem</b>		<b>32 527</b>	<b>18 118</b>	<b>50 643</b>

**Tabela 1.** Liczba zdających z uwzględnieniem rodzaju arkusza egzaminacyjnego – GH 2007

Arkusz standardowy w **części matematyczno-przyrodniczej** egzaminu gimnazjalnego w kwietniu 2007 rozwiązywało **49 557** uczniów (co stanowi 98% wszystkich przystępujących do tej części egzaminu). **185** laureatów wojewódzkich konkursów przedmiotowych organizowanych przez Łódzkiego i Świętokrzyskiego Kuratora Oświaty miało przypisany **maksymalny wynik za test** w części matematyczno-przyrodniczej.

Symbol arkusza	Opis	Liczba uczniów		
		woj. łódzkie	woj. świętokrzyskie	razem
A1	standardowy	31 813	17 744	49 557
	<i>w tym dla uczniów z dysleksją</i>	3052	1291	4 343
A4	dla uczniów słabo widzących (czcionka 16 pkt)	15	9	24
A5	dla uczniów słabo widzących (czcionka 24 pkt)	10	9	19
A6	dla uczniów niewidomych (druk w piśmie Braille'a)	-	-	-
A7	dla uczniów słabo słyszących i niesłyszących	51	22	73
A8	dla uczniów upośledzonych w stopniu lekkim	606	295	901
<b>razem</b>		<b>32 495</b>	<b>18 079</b>	<b>50 574</b>

**Tabela 2.** Liczba zdających z uwzględnieniem rodzaju arkusza egzaminacyjnego – GMP 2007



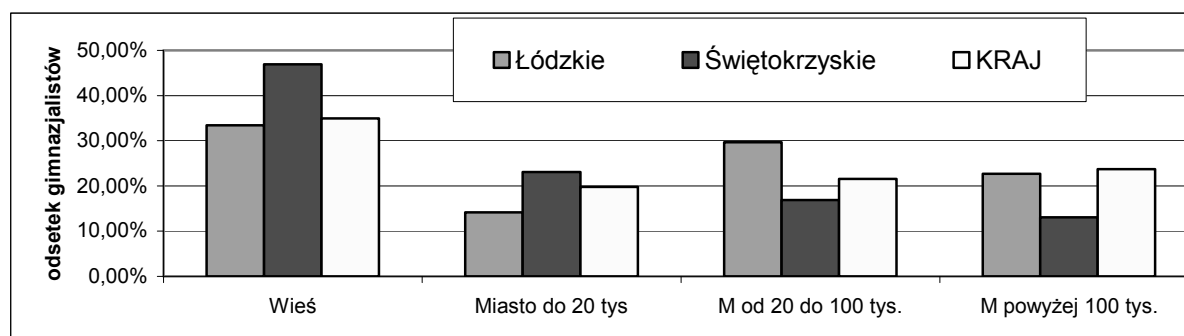
Egzamin gimnazjalny przeprowadzono w **378** szkołach województwa łódzkiego oraz w **218** szkołach województwa świętokrzyskiego<sup>1</sup>.

Lokalizacja szkoły	woj. łódzkie		woj. świętokrzyskie		OKE Łódź	
	szkoły	uczniowie	szkoły	uczniowie	szkoły	uczniowie
wieś	182	10 628	125	8342	307	18 970
miasto do 20 tys.	36	4 529	37	4110	73	8 639
miasto od 20 tys. do 100 tys.	76	9 458	28	3012	104	12470
miasto powyżej 100 tys.	84	7 228	28	2321	110	9 549
<b>Razem</b>	<b>376</b>	<b>31843</b>	<b>218</b>	<b>17775</b>	<b>596</b>	<b>49628</b>

**Tabela 3.** Zestawienie liczby szkół i uczniów, którzy rozwiązywali zadania arkusza standardowego – GH 2007, z uwzględnieniem lokalizacji szkoły

Najwięcej uczniów rozwiązywało zadania arkusza standardowego. Wśród nich 52,7% stanowili uczniowie szkół wiejskich, a 17,5% uczniowie szkół w dużych miastach powyżej 100 tys. mieszkańców. Najmniej liczną grupę stanowili uczniowie szkół w małych miastach (13,3% wszystkich przystępujących do egzaminu). 16,5% zdających uczyło się w szkołach w średnich miastach, od 20 do 100 tys. mieszkańców.

Poniższy wykres informuje o zróżnicowaniu pod względem liczebności gimnazjalistów w miejscowościach różnej wielkości w obu województwach okręgu łódzkiego i w kraju.



**Rys. 1.** Populacja gimnazjalistów wg lokalizacji szkoły

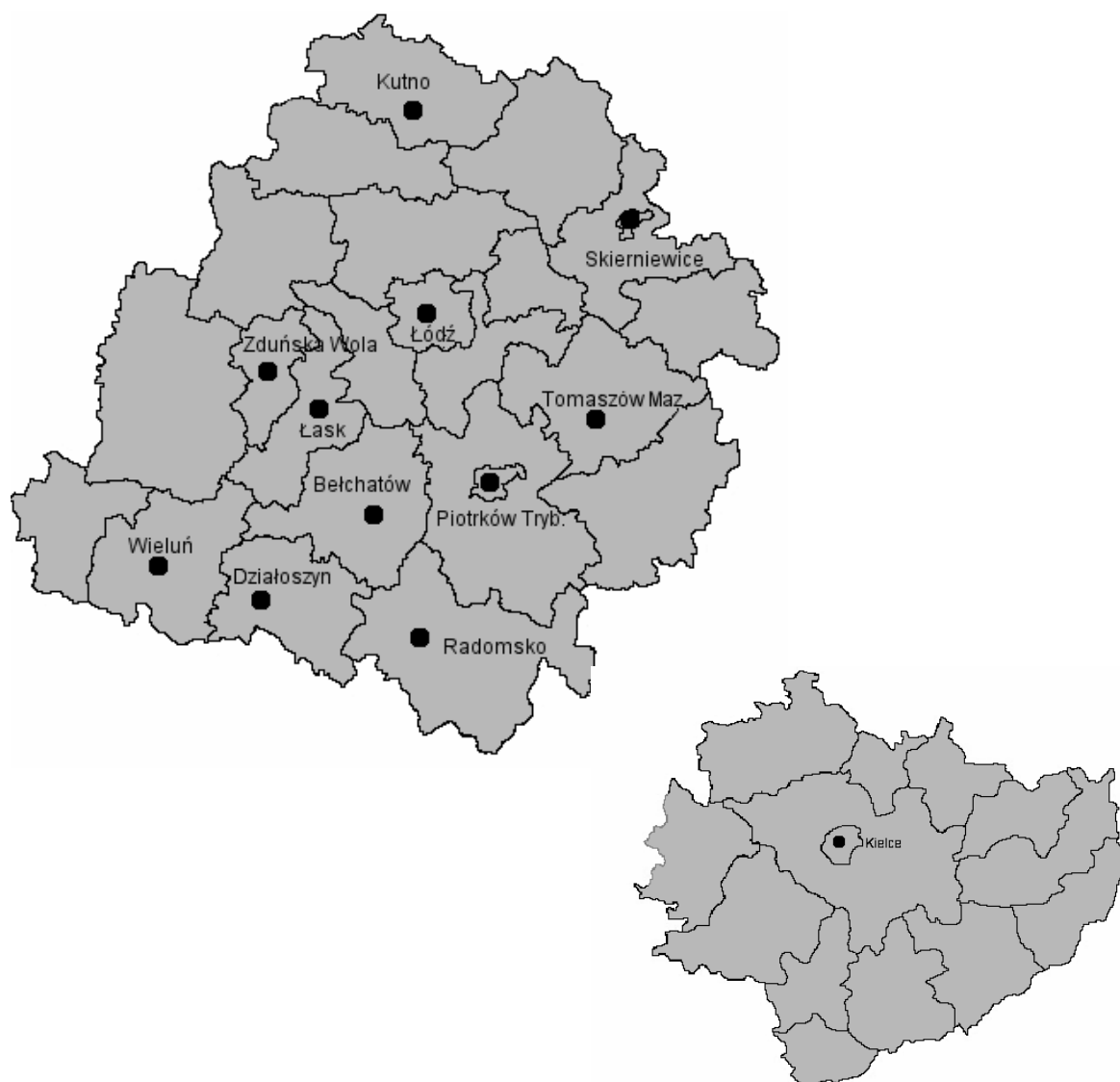
<sup>1</sup> Jeśli nie zaznaczono inaczej, dane dotyczące gimnazjów i gimnazjalistów odnoszą się do uczniów rozwiązujących zadania z arkusza GH-072 z części humanistycznej. Niewielkie różnice liczebności w porównaniu z częścią matematyczno – przyrodniczą wynikały z m.in. różnicy liczby uczniów zwolnionych z danej części egzaminu.

### III. ORGANIZACJA SPRAWDZANIA PRAC

Do oceniania prac uczniowskich z egzaminu gimnazjalnego powołano **650** egzaminatorów części humanistycznej i **640** egzaminatorów części matematyczno-przyrodniczej. Utworzono **67** zespołów egzaminatorów, którzy pracowali w 20-osobowych grupach w wyznaczonych ośrodkach sprawdzania.

Na mapie województwa łódzkiego i świętokrzyskiego zaznaczone zostały miejscowości, w których zorganizowano poszczególne ośrodki. Starano się, aby ośrodki sprawdzania zlokalizowane były w miejscowościach umożliwiającym sprawny dojazd dostatecznej liczbie egzaminatorów. W każdym z ośrodków pracowało na ogół kilka zespołów egzaminatorów.

#### Lokalizacja ośrodków sprawdzania prac z egzaminu gimnazjalnego w roku 2007



Rys. 2. Lokalizacja ośrodków sprawdzania prac z egzaminu gimnazjalnego w 2007 roku

## **Proces sprawdzania prac egzaminacyjnych przebiegał zgodnie z poniższym harmonogramem**

**25 IV – 26 IV 2007 r.  
Udział koordynatorów obu części  
egzaminu w spotkaniu szkoleniowym  
zorganizowanym przez CKE**

Koordynatorzy (etatowi pracownicy OKE) odpowiadali za właściwy przebieg procesu sprawdzania, zarówno pod względem organizacyjnym jak i merytorycznym, na terenie województwa łódzkiego i świętokrzyskiego.

**Utworzenie zespołów egzaminatorów**

Do kierowania zespołami egzaminatorów powołano przewodniczących. Mieli oni do pomocy dwóch egzaminatorów zwanych weryfikatorami, którzy kontrolowali pod względem merytorycznym i technicznym pracę pozostałych egzaminatorów; sprawdzali w losowo wybranych pracach egzaminacyjnych poprawność przydzielania punktów za odpowiedzi uczniów i kompletność zaznaczeń na karcie odpowiedzi.

Sprawdzanie prac egzaminacyjnych zostało poprzedzone szkoleniem, którego celem było **uzyskanie jednomyślności w zakresie stosowania klucza odpowiedzi i schematu punktowania.**

**28 IV i 30 IV  
Szkolenia organizowane przez OKE**

- dla przewodniczących i weryfikatorów zespołów egzaminatorów, prowadzone przez koordynatorów obu części egzaminu w siedzibie OKE
- dla egzaminatorów w ośrodkach sprawdzania prac, prowadzone przez przewodniczących.

Uczestnicy szkoleń najpierw zapoznali się z zadaniami, które na egzaminie rozwiązywali uczniowie. Następnie punktowali przykładowe rozwiązania uczniowskie, dyskutowali na temat rozbieżności w ocenie i szczegółowo analizowali zasady przydzielania punktów.

**4, 5, 6 V**  
**Punktowanie odpowiedzi uczniowskich**

W tym roku wszyscy egzaminatorzy sprawdzili dodatkowo (w pierwszym i drugim dniu sprawdzania) dwa testy diagnostyczne mające na celu skontrolowanie jakości ich pracy. Wyniki testowania zostały natychmiast przeanalizowane przez CKE i OKE Łódź, a uwagi przekazano przewodniczącym zespołów egzaminatorów.

Podczas procesu sprawdzania prac na bieżąco rozstrzygano pojawiające się wątpliwości dotyczące oceny nietypowych odpowiedzi uczniów. Przewodniczący zespołów egzaminatorów kontaktowali się drogą e-mailową i telefonicznie z koordynatorami egzaminu w obu częściach, a ci prowadzili za pośrednictwem forum dyskusyjnego (Moodle) konsultacje z głównymi egzaminatorami dyżurującymi w Centralnej Komisji Egzaminacyjnej w Warszawie. Dzięki temu możliwe było zachowanie porównywalnego oceniania w całym kraju.

**7 V**  
**Podsumowanie pracy egzaminatorów**

Każdy egzaminator miał obowiązek przygotować protokół ze swojej pracy i zamieścić w nim wszelkie informacje o uchybieniach w pracach zespołów nadzorujących, a także o podejrzeniach dotyczących niesamodzielności gimnazjalistów przy udzielaniu odpowiedzi na egzaminie. Z każdym protokołem zapoznał się tak przewodniczący zespołu egzaminatorów jak i koordynator egzaminu z danej części.

**Podsumowanie procesu sprawdzania  
prac egzaminacyjnych**

W protokołach egzaminatorzy informowali o swoich podejrzeniach dotyczących niesamodzielności gimnazjalistów przy udzielaniu odpowiedzi do zadań otwartych. Każda informacja egzaminatorów została wnikliwie zbadana. Po sprawdzeniu informacji przez powołany zespół ekspertów Dyrektor Okręgowej Komisji Egzaminacyjnej, w porozumieniu z Dyrektorem Centralnej Komisji, unieważnił egzamin w części matematyczno-przyrodniczej dla 64 gimnazjalistów.

Także na podstawie informacji przekazanych w protokołach egzaminatorów opracowano w OKE wykaz uchybień szkolnych zespołów egzaminacyjnych, który zostanie przekazany dyrektorom gimnazjów na spotkaniu zorganizowanym we wrześniu.

#### IV. INFORMACJE O STANDARDOWYCH ARKUSZACH EGZAMINACYJNYCH I WYNIKACH EGZAMINU

### GH – część humanistyczna egzaminu gimnazjalnego

#### GH\_1. Opis arkusza

Arkusz standardowy (dla uczniów bez dysfunkcji i uczniów ze specyficznymi trudnościami w uczeniu się) został zatytułowany „*Magia ogrodów*”. Arkusz zawierał 30 zadań, w tym 20 zadań zamkniętych (wielokrotnego wyboru) i 10 zadań otwartych (8 – krótkiej odpowiedzi i 2 – rozszerzonej odpowiedzi). Zadania arkusza sprawdzały opanowanie przez gimnazjalistów umiejętności i wiadomości opisanych w standardach wymagań egzaminacyjnych: czytanie i odbiór tekstów kultury oraz tworzenie własnego tekstu.

#### GH\_2. Podstawowe dane i wskaźniki statystyczne

Podstawowe dane o zdających i wskaźniki statystyczne wyników egzaminu w części humanistycznej przedstawiono w poniższej tabeli.

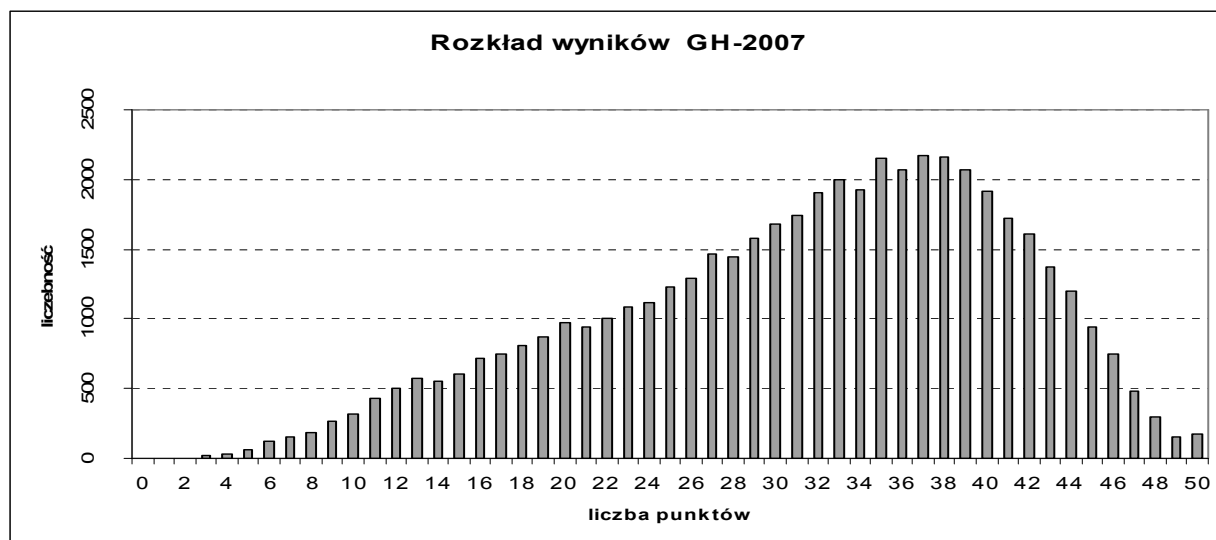
Liczba uczniów	49628
Średnia	31,25
Łatwość testu	0,62
Odchylenie standardowe	9,63
Mediana	33
Dominanta	37
Minimum	1
Maksimum	50

Tabela 4. Podstawowe wskaźniki statystyczne dla arkusza standardowego – GH 2007

Wyniki uzyskane przez gimnazjalistów pozwalają określić tegoroczny test jako **umiarkowanie trudny**, jego łatwość wynosi **0,62**. Przeciętny wynik w okręgu to **31,25** punktu, co oznacza, że statystyczny uczeń uzyskiwał **62%** punktów możliwych do zdobycia. W obu województwach wyniki średnie są porównywalne, bowiem w województwie łódzkim średni wynik wyniósł **31,21** punktu, a w województwie świętokrzyskim – **31,30** punktu. Mediana (wynik środkowy) to 33 punkty, co znaczy, że połowa zdających uzyskała 33 i więcej punktów na egzaminie w części humanistycznej.

Wskaźniki	OKE Łódź	Łódzkie	Świętokrzyskie	Kraj
Liczba uczniów	49 628	31 843	17 785	506 193
Średnia	31,25	31,21	31,30	31,48
Łatwość testu	0,62	0,62	0,63	0,63
Odchylenie standardowe	9,63	9,54	9,81	9,78
Mediana	33	33	33	33
Dominanta	37	38	37	37
Minimum	1	2	1	0
Maksimum	50	50	50	50

Tabela 5. Podstawowe wskaźniki statystyczne dla arkusza standardowego – GH 2007



Rys. 3. Rozkład wyników uczniowskich na egzaminie gimnazjalnym GH 2007 – arkusz standardowy

Rozkład wyników uzyskanych przez zdających egzamin w części humanistycznej jest asymetryczny. W stosunku do rozkładu normalnego jest przesunięty w kierunku wyników wyższych.

Najczęściej zdający uzyskiwali wyniki w przedziale 32 – 40 punktów (37% wszystkich wyników).

### GH\_3. Wyniki w skali staninowej

Określenie wartości wyników egzaminacyjnych poszczególnych uczniów umożliwia skala staninowa z danej sesji.

Numer stanina	Opis wyniku /poziom/	Wyniki w przedziałach punktowych	Liczba uczniów OKE Łódź	Odsetek uczniów OKE Łódź	Odsetek uczniów kraj
1.	najniższy	0 – 12	2087	4,21	4,20
2.	bardzo niski	13 – 17	3199	6,45	6,48
3.	niski	18 – 23	5703	11,49	11,33
4.	niziej średni	24 – 29	8115	16,35	16,04
5.	średni	30 – 35	11406	22,98	21,84
6.	wyżej średni	36 – 39	8484	17,10	16,78
7.	wysoki	40 – 42	5247	10,57	11,21
8.	bardzo wysoki	43 – 45	3527	7,11	7,77
9.	najwyższy	46 – 50	1860	3,75	4,33

Tabela 6. Ogólnokrajowa skala staninowa wyników uczniowskich – GH 2007 – arkusz standardowy

Staninowy rozkład wyników uczniowskich w części humanistycznej w okręgu łódzkim pokrywa się z krajowym rozkładem staninowym pod względem odsetka uczniów w poszczególnych przedziałach staninowych.

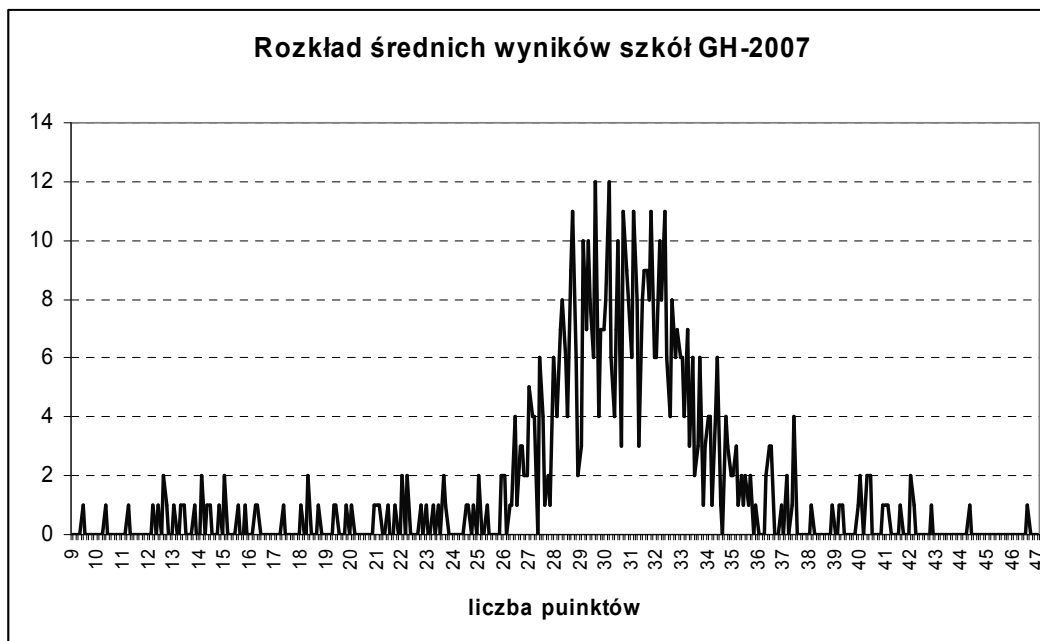
Jedynie w staniu średnim i wyżej średnim znalazło się nieco więcej uczniów w okręgu niż w kraju, a w staniu wysokim, bardzo wysokim i najwyższym – nieco mniej, co skutkowało nieznacznie niższym średnim wynikiem w okręgu łódzkim niż w kraju.

Numer stanina	Opis wyniku /poziom/	Wyniki w przedziałach punktowych	Odsetek uczniów łódzkie	Odsetek uczniów świętokrzyskie	Odsetek uczniów OKE Łódź
1.	najniższy	0 – 12	4,00	4,57	4,21
2.	bardzo niski	13 – 17	6,47	6,40	6,45
3.	niski	18 – 23	11,45	11,57	11,49
4.	niżej średni	24 – 29	16,64	15,83	16,35
5.	średni	30 – 35	23,42	22,20	22,98
6.	wyżej średni	36 – 39	17,21	16,90	17,10
7.	wysoki	40 – 42	10,34	10,98	10,57
8.	bardzo wysoki	43 – 45	6,90	7,48	7,11
9.	najwyższy	46 – 50	3,57	4,07	3,75

**Tabela 7.** Ogólnokrajowa skala staninowa wyników uczniowskich – GH 2007 – arkusz standardowy

Porównanie osiągnięć uczniów województwa łódzkiego i świętokrzyskiego z krajowym rozkładem staninowym wskazuje na większe zróżnicowanie wyników w województwie świętokrzyskim (różnice dotyczą zwłaszcza staninów: niżej średniego, średniego, wyżej średniego).

Z porównania osiągnięć uczniów w obu województwach wynika, że większy niż w województwie łódzkim odsetek gimnazjalistów województwa świętokrzyskiego znalazł się w staniach: wysoki, bardzo wysoki i najwyższy, a także w staninach: najniższy i niski.



Rys. 4. Rozkład średnich wyników szkół OKE Łódź – GH 2007 – arkusz standardowy

Najniższy średni wynik szkoły wyniósł 9,4 punktu, a najwyższy – 46,6. Większość szkół uzyskała średnie wyniki w przedziale 29 – 32 punktów.

Numer przedziału	Opis wyniku /poziom/	Wyniki w przedziałach punktowych	Liczba szkół OKE Łódź
1.	najniższy	6,0 – 19,4	30
2.	bardzo niski	19,5 – 26,4	34
3.	niski	26,5 – 28,4	74
4.	nizej średni	28,5 – 30,1	126
5.	średni	30,2 – 31,9	137
6.	wyżej średni	32,0 – 33,7	109
7.	wysoki	33,8 – 35,9	47
8.	bardzo wysoki	36,0 – 39,9	22
9.	najwyższy	40,0 – 48,0	17

Tabela 8. Ogólnokrajowa skala staninowa dla średnich wyników szkół – GH 2007

63% szkół z okręgu łódzkiego uzyskało średnie wyniki w staninach od nizej średniego do wyżej średniego. W najwyższym staninie znalazło się 17 szkół. Spośród nich 10 to szkoły w Łodzi, 5 szkół mieści się w Kielcach, 1 w Pabianicach i 1 w Skierniewicach. 3 szkoły są placówkami publicznymi, pozostałe to szkoły niepubliczne.



## GH\_4. Wyniki uczniów dotyczące obszarów standardów

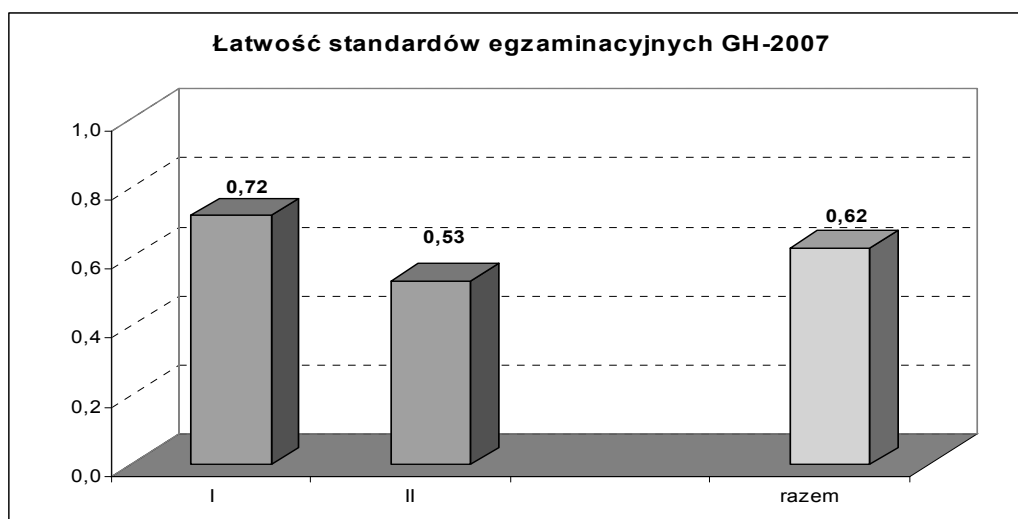
Informacje o tym, ile punktów zdobyli na egzaminie w części humanistycznej gimnazjaliści obu województw okręgu łódzkiego, zawiera **tabela 9**.

Województwo	Liczba zdających	Czytanie i odbiór tekstów kultury	Tworzenie własnego tekstu	Wynik ogólny
		25 pkt.	25 pkt.	50 pkt.
łódzkie	31843	18,06	13,15	<b>31,21</b>
świętokrzyskie	17785	17,86	13,44	<b>31,30</b>
<b>OKE Łódź</b>	<b>49 628</b>	<b>17,99</b>	<b>13,26</b>	<b>31,25</b>

**Tabela 9.** Średnie wyniki gimnazjalistów województwa łódzkiego i świętokrzyskiego – GH 2007

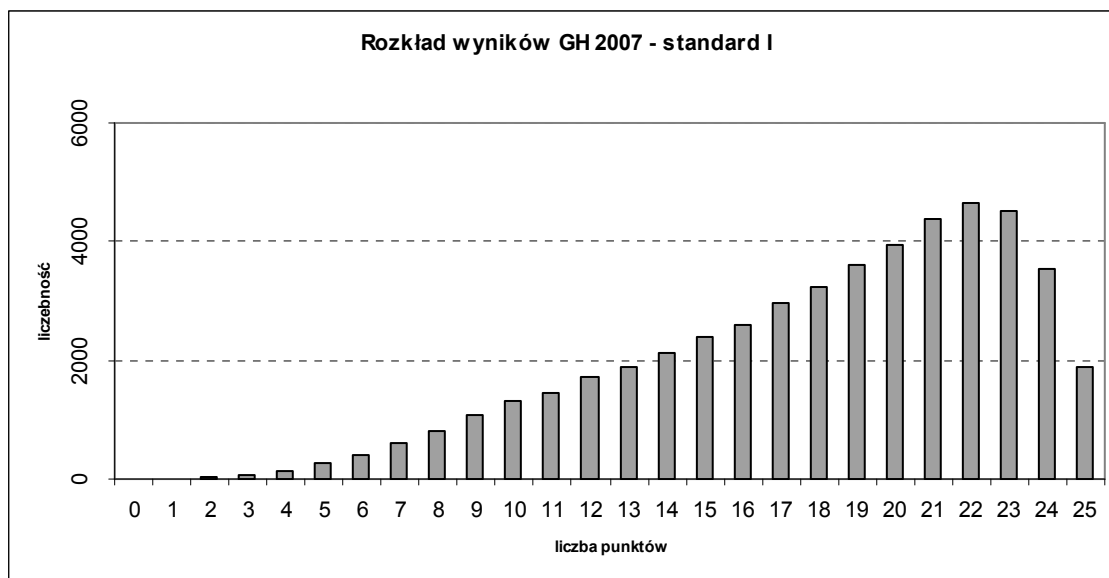
Zdający w obu województwach uzyskali mniejszą ilość punktów za tworzenie własnego tekstu niż za czytanie i odbiór tekstów kultury. Z porównania średnich województwa łódzkiego ze średnimi województwa świętokrzyskiego wynika, że zdający w łódzkim lepiej niż w świętokrzyskim poradzili sobie z czytaniem, a zdający w świętokrzyskim lepiej niż w łódzkim – z tworzeniem własnego tekstu.

Wskaźniki łatwości zadań odnoszących się do poszczególnych obszarów standardów przedstawia rys. 5.



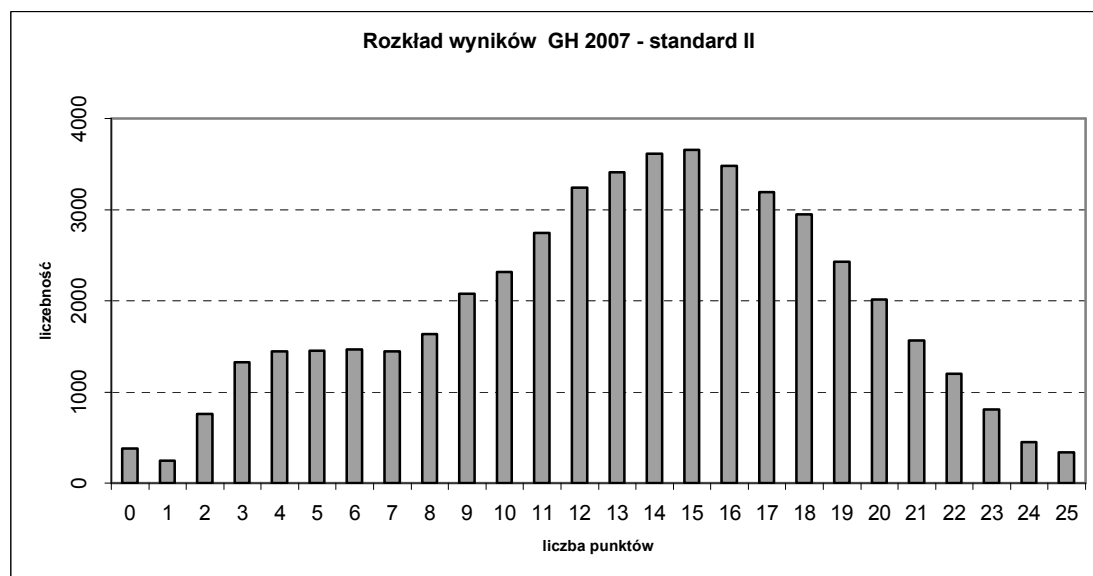
**Rys. 5.** Łatwość zadań w obszarach standardów egzaminacyjnych – arkusz standardowy GH 2007

Dla uczniów okręgu łódzkiego łatwe okazały się zadania badające I obszar standardów (czytanie i odbiór tekstów kultury), a umiarkowanie trudne - II obszar (tworzenie własnego tekstu).



Rys. 6. Rozkłady wyników uczniowskich w obszarach standardów wymagań egzaminacyjnych

Za rozwiązanie zadań z **I obszaru standardów** zdający mógł otrzymać maksymalnie 25 punktów. Uczniowie w okręgu łódzkim najczęściej zdobywali 22 punkty. Rozkład wyników jest lewoskośny, przesunięty w kierunku wyników wysokich, co oznacza, że umiejętności tego obszaru standardów były dla zdających łatwe.

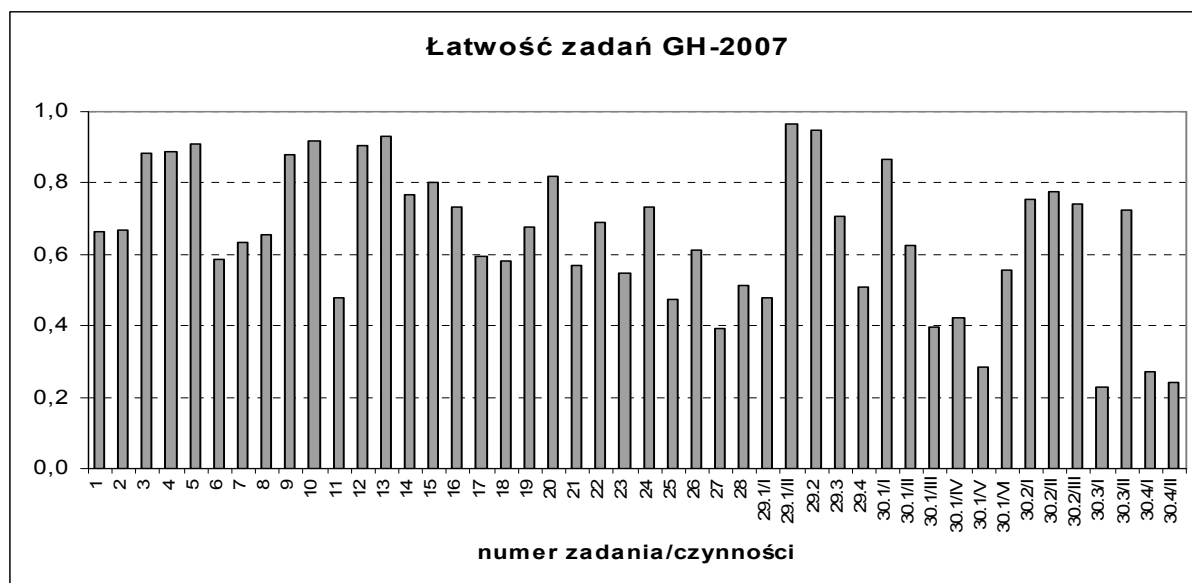


Rys. 7. Rozkłady wyników uczniowskich w obszarach standardów wymagań egzaminacyjnych

Za rozwiązanie zadań z **II obszaru standardów** uczniów mógł otrzymać maksymalnie 25 punktów. Zdający najczęściej zdobywali 15 punktów. Rozkład wyników jest dwumodalny. Wyraźnie daje się zaobserwować dwie grupy wśród zdających: jedną grupę z dominantą 6 punktów i drugą – z dominantą 15 punktów. Uczniowie pierwszej grupy na ogół nie poradzili sobie z rozprawką i uzyskiwali bardzo niskie wyniki za cały test.

## GH\_5. Łatwość zadań

Stopień trudności zadań egzaminacyjnych w teście humanistycznym był zróżnicowany, co przedstawiono na rysunku 8.



Rys. 8. Łatwość zadań/czynności – GH 2007 – arkusz standardowy

W kartotece testu poinformowano o badanych kolejnymi zadaniami umiejętnościami i czynnościach oraz podano ich wskaźnik łatwości.

Interpretacji wskaźnika łatwości dla zadań zamkniętych i dla zadań otwartych dokonano na podstawie: B. Niemierko, *Pomiar wyników kształcenia*, Warszawa 1999, s. 264 – 265.

W przypadku zadań wielokrotnego wyboru wskazana jest interpretacja wskaźnika łatwości z uwzględnieniem czynnika zgadywania. Dla zadań zamkniętych z czterema odpowiedziami wartości skorygowanego wskaźnika łatwości podaje poniższa tabela.

Wskaźnik łatwości dla zadań otwartych	Interpretacja wartości wskaźnika	Wskaźnik łatwości dla zadań zamkniętych
0,00 – 0,19	zadanie bardzo trudne (BT)	0,00 – 0,39
0,20 – 0,49	zadanie trudne (T)	0,40 – 0,62
0,50 – 0,69	zadanie umiarkowanie trudne (UT)	0,63 – 0,77
0,70 – 0,89	zadanie łatwe (Ł)	0,78 – 0,92
0,90 – 1,00	zadanie bardzo łatwe (BŁ)	0,93 – 1,00

Tabela 10. Interpretacja wskaźnika łatwości zadań

**Kartoteka testu „Magia ogrodów”**  
(arkusze GH-1(4, 5, 6)-072)

Obszar standardów	Numer zadania	Nazwa sprawdzanej umiejętności Uczeń:	Nazwa sprawdzanej czynności Uczeń:	Łatwość	Liczba punktów
I. Czytanie i odbiór tekstów kultury	1.	czyta teksty kultury na poziomie dosłownym	wskazuje znaczenie podanego wyrazu	0,66	1
	2.	dostrzega i analizuje konteksty niezbędne do interpretacji tekstów kultury	określa epokę, wykorzystując własną wiedzę i informacje z tekstu	0,67	1
	3.	wyszukuje informacje	wyszukuje informację w tekście	0,88	1
	4.	wyszukuje informacje	wyszukuje informację w tekście	0,89	1
	5.	czyta teksty kultury na poziomie przenośnym	odczytuje znaczenie wyrażenia wskazującego na symbolikę określonego przedmiotu	0,91	1
	6.	dostrzega i analizuje konteksty niezbędne do interpretacji tekstów kultury	wskazuje miejsce narodzin renesansu	0,59	1
	7.	czyta teksty kultury na poziomie dosłownym	odczytuje sens fragmentu tekstu	0,63	1
	8.	czyta teksty kultury na poziomie dosłownym	odczytuje sens fragmentu tekstu	0,66	1
	9.	czyta teksty kultury na poziomie dosłownym	odczytuje sens fragmentu tekstu	0,88	1
	10.	interpretuje teksty kultury, uwzględniając intencje nadawcy	dostrzega intencję autora tekstu	0,92	1
	11.	dostrzega i analizuje konteksty niezbędne do interpretacji tekstów kultury	wskazuje wyraz podstawowy	0,48	1
	12.	wyszukuje informacje	wyszukuje informację w tekście	0,90	1
	13.	wyszukuje informacje	wyszukuje informację w tekście	0,93	1
	14.	czyta teksty kultury na poziomie dosłownym	odczytuje sens fragmentu tekstu	0,77	1
	15.	wyszukuje informacje	wyszukuje informację w tekście	0,80	1
	16.	czyta teksty kultury na poziomie dosłownym	odczytuje sens fragmentu tekstu	0,73	1
	17.	dostrzega i analizuje konteksty niezbędne do interpretacji tekstów kultury	wskazuje uwarunkowania, w jakich doszło do wydarzeń opisanych w tekście	0,59	1
	18.	dostrzega i analizuje konteksty niezbędne do interpretacji tekstów kultury	wskazuje nazwę cyklicznych spotkań towarzysko-kulturalnych organizowanych w Polsce epoki stanisławowskiej	0,58	1
	19.	dostrzega w odczytywanych tekstach środki wyrazu i określa ich funkcję	wskazuje główny element kompozycji ogrodu ukazanego na ilustracji	0,68	1
	20.	dostrzega związki przyczynowo-skutkowe	wskazuje zależności między występowaniem danego zjawiska i jego źródłami	0,82	1
	21.	wyszukuje informacje	wyszukuje w tekście informacje stanowiące opis ogrodu ukazanego na fotografii	0,57	1
	22.	dostrzega w odczytywanych tekstach środki wyrazu	rozpoznaje podmiot liryczny w wierszu	0,69	1
	23.	czyta teksty kultury na poziomie dosłownym, przenośnym i symbolicznym	rozpoznaje motyw baśniowy	0,55	1
	24.	interpretuje teksty kultury	odczytuje intencje osoby mówiącej w wierszu	0,73	1
	25.	dostrzega w odczytywanych tekstach środki wyrazu i określa ich funkcję	określa funkcję, jaką pełni w tekście podany znak interpunkcyjny	0,48	1

II. Tworzenie własnego tekstu	26.	formułuje argumenty uzasadniające stanowisko	uzasadnia podane stwierdzenie	0,61	1
	27.	posługuje się kategoriami i pojęciami swoistymi dla przedmiotów humanistycznych	posługuje się pojęciami z poetyki	0,39	1
	28.	tworzy tekst dostosowany do sytuacji komunikacyjnej	podaje wyrazy o różnym zabarwieniu emocjonalnym	0,51	2
	29.1/I	tworzy tekst o charakterze perswazyjnym, dostosowany do sytuacji komunikacyjnej, w formie zaproszenia	redaguje tekst na zadany temat, przestrzegając wymogów typowych dla zaproszenia	0,48	1
	29.1/II	tworzy tekst o charakterze perswazyjnym, dostosowany do sytuacji komunikacyjnej	dostosowuje wypowiedź do sytuacji komunikacyjnej	0,97	1
	29.2	zna i stosuje zasady organizacji tekstu, tworzy tekst na zadany temat, spójny pod względem logicznym i składniowym	tworzy tekst spójny i zwięzły	0,95	1
	29.3	buduje wypowiedzi poprawne pod względem językowym i stylistycznym	pisze poprawnie pod względem językowym	0,71	1
	29.4	buduje wypowiedzi poprawne pod względem językowym i stylistycznym	przestrzega zasad ortografii i interpunkcji	0,51	1
	30.1/I	zna i stosuje zasady organizacji tekstu, tworzy tekst na zadany temat, spójny pod względem logicznym i składniowym	formułuje tezę	0,86	1
	30.1/II	tworzy tekst o charakterze informacyjnym lub perswazyjnym, dostosowany do sytuacji komunikacyjnej	podaje trafny przykład z arkusza	0,63	1
	30.1/III		podaje trafny przykład spoza arkusza	0,40	1
	30.1/IV	formułuje, porządkuje i wartościuje argumenty uzasadniające stanowisko własne lub cudze	uzasadnia wybór przykładu z arkusza	0,42	1
	30.1/V		uzasadnia wybór przykładów spoza arkusza	0,28	1
	30.1/VI	syntetyzuje informacje zawarte w tekstach kultury	podsumowuje rozważania	0,56	1
	30.2/I	zna i stosuje zasady organizacji tekstu, tworzy tekst na zadany temat, spójny pod względem logicznym i składniowym	stosuje zasady typowe dla kompozycji budowanej wypowiedzi	0,75	1
	30.2/II	zna i stosuje zasady organizacji tekstu, tworzy tekst spójny pod względem logicznym i składniowym	redaguje tekst spójny	0,77	1
	30.2/III	zna i stosuje zasady organizacji tekstu, tworzy tekst na zadany temat, spójny pod względem logicznym i składniowym	redaguje tekst logicznie uporządkowany	0,74	1
	30.3/I	buduje wypowiedzi poprawne pod względem językowym i stylistycznym	pisze poprawnie pod względem składniowym, leksykalnym, fleksyjnym, frazeologicznym	0,23	3
	30.3/II	tworzy tekst o charakterze informacyjnym lub perswazyjnym, dostosowany do sytuacji komunikacyjnej	dostosowuje styl wypowiedzi do sytuacji komunikacyjnej	0,72	1
	30.4/I	buduje wypowiedzi poprawne pod względem językowym i stylistycznym	stosuje zasady ortografii	0,27	2
	30.4/II	buduje wypowiedzi poprawne pod względem językowym i stylistycznym	stosuje zasady interpunkcji	0,24	1

Tabela 11. Kartoteka testu standardowego „Magia ogrodów” wraz z łatwościami zadań dla OKE Łódź

Analiza współczynnika łatwości pozwala określić, z jakimi zadaniami uczniowie sobie poradzili, a które sprawiły im problem.

<b>Interpretacja wskaźnika łatwości</b>	<b>Zadania zamknięte</b>	<b>Zadania otwarte</b>
zadanie bardzo trudne ( <b>BT</b> )		
zadanie trudne ( <b>T</b> )	6, 11, 17, 18	25, 27, 29.1/I, 30.1/IV, 30.1/V, 30.3/I, 30.4/I, 30.4/II
zadanie umiarkowanie trudne ( <b>UT</b> )	1, 2, 7, 8, 14, 16, 19	21, 22, 23, 26, 28, 29.4, 30.1/II, 30.1/VI
zadanie łatwe ( <b>Ł</b> )	3, 4, 5, 9, 10, 12, 15, 20	24, 29.3, 30.1/I, 30.1/III, 30.2/I, 30.2/II, 30.2/III, 30.3/II
zadanie bardzo łatwe ( <b>BŁ</b> )	13	29.1/II, 29.2

**Tabela 12.** Określenie wskaźnika łatwości dla zadań zamkniętych i otwartych

Spośród 46 czynności ocenianych na egzaminie 19 okazało się dla zdających łatwymi i bardzo łatwymi, a 27 – było trudnych i umiarkowanie trudnych.

Analiza zapisów w kartotece pozwala także wyodrębnić umiejętności, nad którymi warto byłoby usilniej popracować z gimnazjalistami.

Informacje o łatwościach poszczególnych umiejętności przedstawia tabela 13.

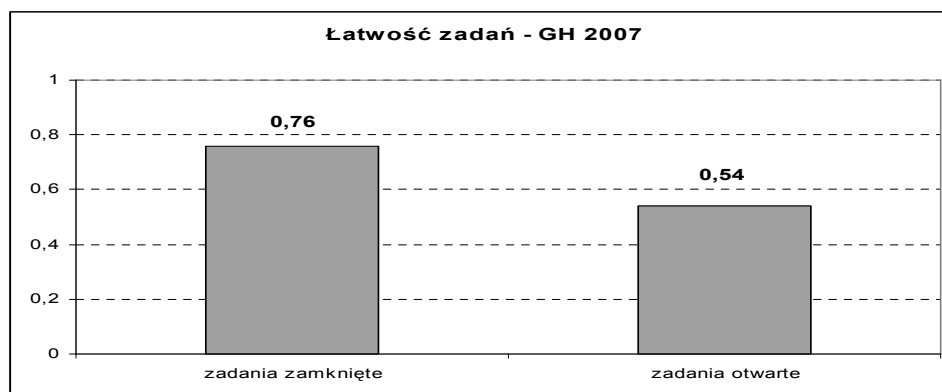
Numer umiejętności	Badana umiejętność <b>Uczeń:</b>	Numer zadania	Łatwość zadania	Łatwość badanej umiejętności
I/1	czyta teksty kultury na poziomie dosłownym, przenośnym i symbolicznym	1	0,66	0,72
		5	0,91	
		7	0,63	
		8	0,66	
		9	0,88	
		14	0,77	
		16	0,73	
I/2	interpretuje teksty kultury	10	0,92	0,83
		24	0,73	
I/3	wyszukuje informacje	3	0,88	0,83
		4	0,89	
		12	0,90	
		13	0,93	
		15	0,80	
I/4	dostrzega w odczytywanych tekstach środki wyrazu i określa ich funkcje	19	0,68	0,61
		22	0,69	
		25	0,48	
I/5	dostrzega związki przyczynowo-skutkowe	20	0,82	0,82
I/6	dostrzega i analizuje konteksty niezbędne do interpretacji tekstów kultury	2	0,67	0,58
		6	0,59	
		11	0,48	
		17	0,59	
		18	0,58	

II/1	buduje wypowiedzi poprawne pod względem językowym i stylistycznym w określonej formie	29.3	0,71	0,34
		29.4	0,51	
		30.3/I	0,23	
		30.4/I	0,27	
		30.4/II	0,24	
II/2	posługuje się kategoriami i pojęciami swoistymi dla przedmiotów hum.	27	0,39	0,39
II/3	tworzy tekst dostosowany do sytuacji komunikacyjnej	28	0,51	0,60
		29.1/I	0,48	
		29.1/II	0,97	
		30.1/II	0,63	
		30.1/III	0,40	
II/4	zna i stosuje zasady organizacji tekstu, tworzy tekst na zadany temat	29.2	0,95	0,82
		30.1/I	0,86	
		30.2/I	0,75	
		30.2/II	0,77	
		30.2/III	0,74	
II/5	formułuje argumenty uzasadniające stanowisko	26	0,61	0,44
		30.1/IV	0,42	
		30.1/V	0,28	
II/6	syntetyzuje informacje zawarte w tekstach kultury	30.1/VI	0,56	0,56

Tabela 13. Łatwość umiejętności dla OKE Łódź

Spośród umiejętności badanych w zakresie czytania i odbioru tekstów kultury zdający najslabiej opanowali dostrzeganie i analizowanie kontekstów niezbędnych do interpretacji tekstów. W zakresie tworzenia własnego tekstu uczniowie mieli najwięcej trudności z budowaniem wypowiedzi poprawnych pod względem językowym i stylistycznym w określonej formie, z posługiwaniem się kategoriami i pojęciami swoistymi dla przedmiotów humanistycznych, a także z formułowaniem argumentów uzasadniających stanowisko.

Podobnie jak w latach poprzednich zdający różnie radzili sobie z zadaniami zamkniętymi i otwartymi. Uwzględniając jednak odrębną klasyfikację wskaźnika łatwości dla tych typów zadań (patrz tabela 10.), można stwierdzić, że stopień trudności był podobny – zadania okazały się dla uczniów umiarkowanie trudne.

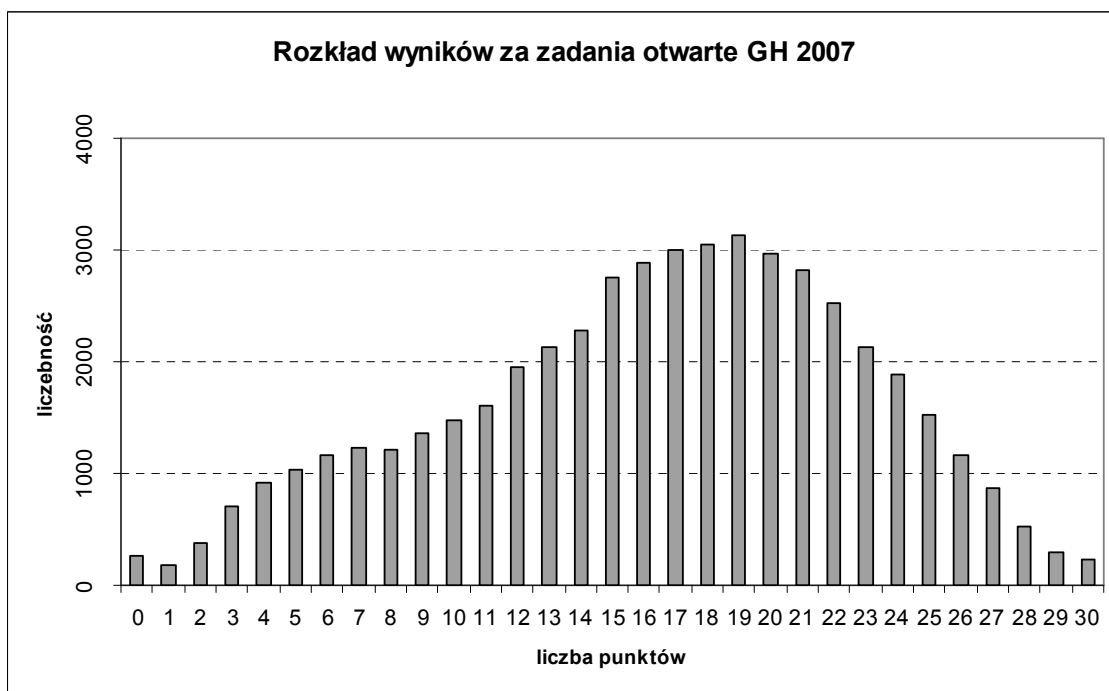


Rys. 9. Łatwość zadań otwartych i zamkniętych – GH 2007



Rys. 10. Łatwość zadań zamkniętych – GH 2007

Rozkład wyników za zadania zamknięte jest lewoskośny, przesunięty w kierunku wyników wyższych. 44% zdających uzyskało wyniki w przedziale 17 – 20 punktów.

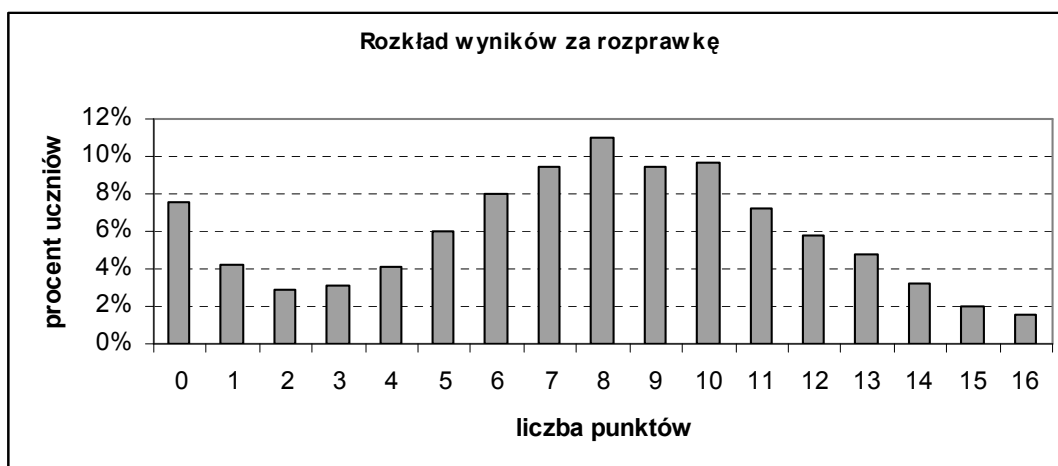


Rys. 11. Łatwość zadań otwartych – GH 2007

Rozkład wyników za zadania otwarte jest dwumodalny. Zadania otwarte dla pewnej grupy są wyraźnie trudne, jednak dla większości trzecioklasistów okazały się umiarkowanie trudne.



Szczególne kłopoty zdający mieli z zadaniem 30., które wymagało zredagowania rozprawki.



Rys. 12. Rozkład wyników za rozprawkę – GH 2007 – arkusz standardowy

W okręgu łódzkim za zredagowanie rozprawki zdający uzyskiwali średnio 8 punktów na 16 możliwych do zdobycia. Wśród przystępujących do egzaminu w części humanistycznej znalazła się grupa (prawie 8% uczniów), która otrzymała 0 punktów za rozprawkę.

		Numer czynności	Współczynniki łatwości dla zadania 30		
			OKE Łódź	łódzkie	świętokrzyskie
Realizacja tematu		30.1/I	0,86	0,86	0,87
		30.1/II	0,63	0,63	0,61
		30.1/III	0,40	0,40	0,39
		30.1/IV	0,42	0,41	0,44
		30.1/V	0,28	0,28	0,29
		30.1/VI	0,56	0,56	0,56
Kompozycja		30.2/I	0,75	0,75	0,76
		30.2/II	0,77	0,77	0,77
		30.2/III	0,74	0,75	0,74
Język i styl		30.3/I	0,23	0,22	0,25
		30.3/II	0,72	0,72	0,73
Zapis	ortografia	30.4/I	0,27	0,28	0,26
	interpunkcja	30.4/II	0,24	0,23	0,25
Łącznie za rozprawkę		30.	0,48	0,47	0,48

Tabela 14. Zestawienie łatwości czynności dla rozprawki – zadanie 30.

Z analizy łatwości poszczególnych czynności badanych przy redagowaniu rozprawki wynika, że uczniowie obu województw okręgu łódzkiego opanowali je w stopniu porównywalnym. Różnice w osiągnięciach uczniów są niewielkie, w niektórych czynnościach na korzyść województwa łódzkiego, w innych – świętokrzyskiego.

## GH\_6. Wyniki zdających z uwzględnieniem lokalizacji szkół

Wyniki uczniów na egzaminach zewnętrznych do tej pory w dużym stopniu zależały od lokalizacji szkoły. Najniższe wyniki uzyskiwali uczniowie szkół wiejskich. Im większe miasto, tym wyższy był średni wynik. Zaobserwowano, że tak w województwie łódzkim jak i świętokrzyskim w sesji 2007 różnica między wynikami uczniów ze szkół wiejskich a wynikami uczniów ze szkół w dużych miastach nie jest tak znacząca jak w ubiegłych latach.

Lokalizacja szkoły	Liczba zdających	Obszary standardów wymagań egzam.		Średni wynik
		I	II	
wieś	18970	17,46	12,89	30,35
miasto do 20 tys.	8639	17,63	13,31	30,95
miasto od 20tys. do 100 tys.	12543	18,36	13,38	31,74
miasto powyżej 100 tys.	9476	18,88	13,78	32,66
OKE Łódź	49628	17,99	13,26	31,25

**Tabela 15.** Średnie wyniki gimnazjalistów w obszarach umiejętności z uwzględnieniem lokalizacji szkoły

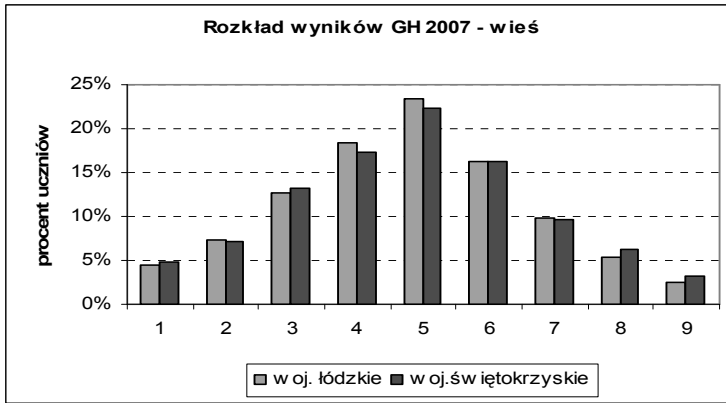
Bez względu na lokalizację szkoły uczniowie uzyskiwali więcej punktów za zadania z I obszaru standardów (czytanie i odbiór tekstów kultury) niż za zadania z II obszaru (tworzenie własnego tekstu). Różnica między średnim wynikiem, jaki uzyskali gimnazjaliści w dużym mieście, a wynikiem uczniów szkół wiejskich w I obszarze standardów wynosi 1,42 punktu, a w II obszarze standardów – 0,89 punktu. Można stwierdzić, że umiejętność tworzenia własnego tekstu opanowali gimnazjaliści w stopniu porównywalnym, bez względu na lokalizację szkoły. Natomiast umiejętność czytania tekstów kultury wypadła na nieco wyższym poziomie u uczniów ze szkół w miastach.

Lokalizacja szkoły	Woj. łódzkie		Woj. świętokrzyskie		OKE Łódź	
	Liczba zdających	Średni wynik	Liczba zdających	Średni wynik	Liczba zdających	Średni wynik
wieś	10628	30,28	8342	30,43	18970	30,35
miasto do 20 tys.	4529	31,03	4110	30,86	8639	30,95
miasto od 20tys. do 100 tys.	9602	31,59	2941	32,23	12543	31,74
miasto powyżej 100 tys.	7084	32,23	2392	33,95	9476	32,66
OKE Łódź	31 843	31,21	17 785	31,30	49628	31,25

**Tabela 16.** Średnie wyniki gimnazjalistów w obszarach umiejętności z uwzględnieniem lokalizacji szkoły

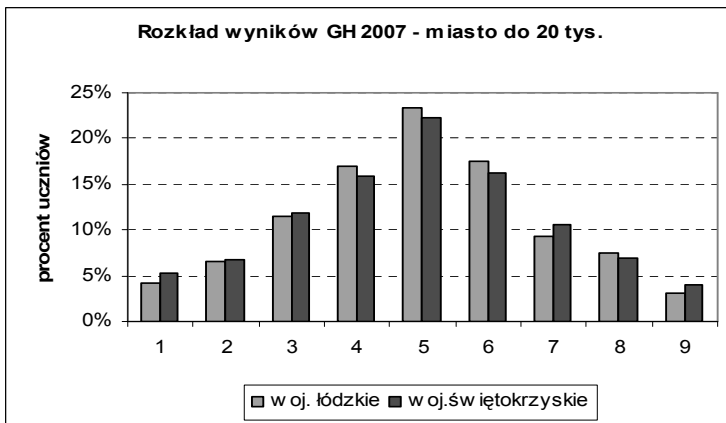
Uczniowie województwa świętokrzyskiego częściej uzyskiwali wyższą średnią niż gimnazjaliści w województwie łódzkim, bez względu na lokalizację szkoły. Różnice między średnim wynikiem, jaki uzyskali gimnazjaliści w dużym mieście, a wynikiem uczniów szkół wiejskich w województwie świętokrzyskim wynosi 3,52 punktu, a w województwie łódzkim –1,95 punktu.

A.



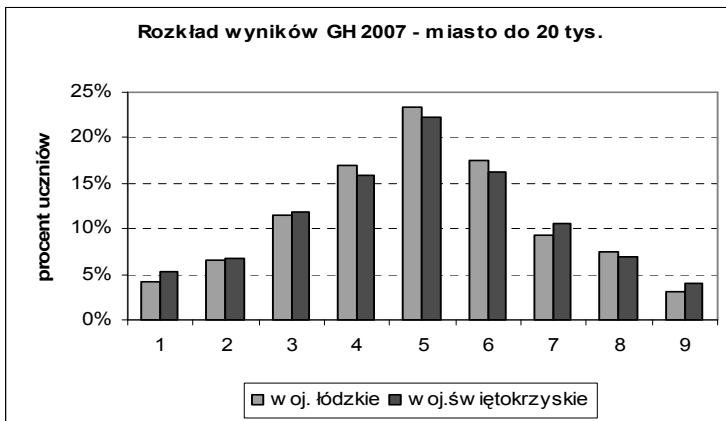
Uczniowie z woj. łódzkiego w szkołach na wsi częściej niż gimnazjaliści woj. świętokrzyskiego zdobywali wyniki niżej średnie i średnie. Z kolei w woj. świętokrzyskim zdający częściej niż w woj. łódzkim uzyskiwali wyniki bardzo wysokie i najwyższe.

B.



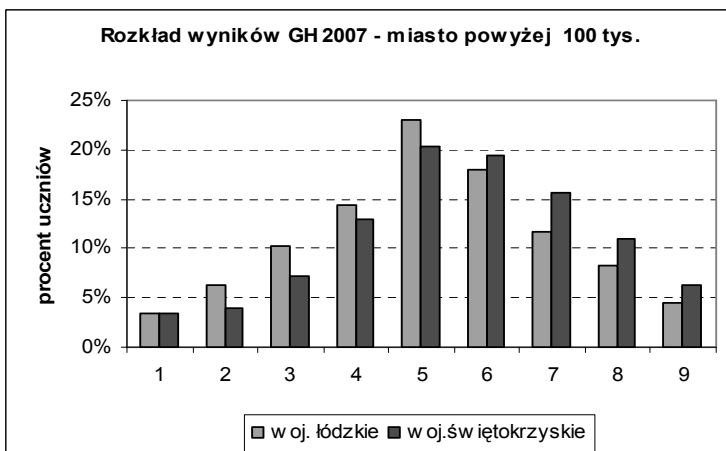
W małych miastach uczniowie woj. łódzkiego częściej niż gimnazjaliści woj. świętokrzyskiego zdobywali wyniki niżej średnie, średnie i wyżej średnie. W woj. świętokrzyskim zdający częściej uzyskiwali wyniki wysokie i najwyższe.

C.



Także w miastach średniej wielkości gimnazjaliści woj. łódzkiego uzyskiwali częściej niż gimnazjaliści woj. świętokrzyskiego wyniki niżej średnie, średnie i wyżej średnie. Natomiast w woj. świętokrzyskim zdający częściej uzyskiwali wyniki wysokie i najwyższe.

D.



W mieście powyżej 100 tys. uczniowie woj. łódzkiego częściej niż woj. świętokrzyskiego zdobywali wyniki bardzo niskie, niskie i niżej średnie. Natomiast gimnazjaliści z woj. świętokrzyskiego częściej uzyskiwali wyniki wysokie i bardzo wysokie.

Rys. 13 A, B, C, D. Staninowe rozkłady wyników GH 2007 z uwzględnieniem lokalizacji szkoły

## GH\_7. Wyniki uczniów z dysleksją rozwojową

W tym roku do egzaminu gimnazjalnego w **części humanistycznej** w województwie łódzkim i świętokrzyskim przystąpiło **4 344** uczniów ze stwierdzoną dysleksją rozwojową, co stanowi 8,7% wszystkich przystępujących do egzaminu w wersji standardowej. Od 2002 roku, gdy przeprowadzono pierwszy egzamin gimnazjalny, do 2007 roku procent dyslektyków na egzaminie w województwie łódzkim się zwiększa. W województwie świętokrzyskim daje się zaobserwować duże wahania procentu dyslektyków wśród gimnazjalistów w kolejnych latach. Warto podkreślić, że zgodnie z polskimi oraz międzynarodowymi badaniami 10% udział dyslektyków w populacji należy traktować jako normę.

Województwo	2002	2003	2004	2005	2006	2007
łódzkie	7,48%	7,59%	7,95%	9,36%	9,34%	9,58%
świętokrzyskie	8,54%	7,53%	7,75%	9,04%	7,50%	8,75%

Tabela 17. Odsetek uczniów dyslektycznych na egzaminie gimnazjalnym w latach 2002-2007

Uczniowie z dysleksją uzyskiwali nieco wyższe wyniki średnie niż uczniowie bez dysfunkcji, tak w okręgu jak i w kraju. Średni wynik uczniów z dysleksją jest w okręgu o około 0,31 punktu wyższy od średniego wyniku uczniów bez dysfunkcji. Natomiast w kraju ta różnica jest większa, bo wynosi 1,31 punktu.

Województwo	Liczba zdających	Średni wynik ogólny	Odechylenie standardowe	Mediana	Dominanta
z dysleksją rozwojową w OKE Łódź	4 344	31,62	9,07	33	37
bez dysleksji rozwojowej w OKE Łódź	45 284	31,21	9,69	33	35
z dysleksją rozwojową w kraju	47 968	32,66	8,97	34	38
bez dysleksji rozwojowej w kraju	458 225	31,35	9,85	33	37

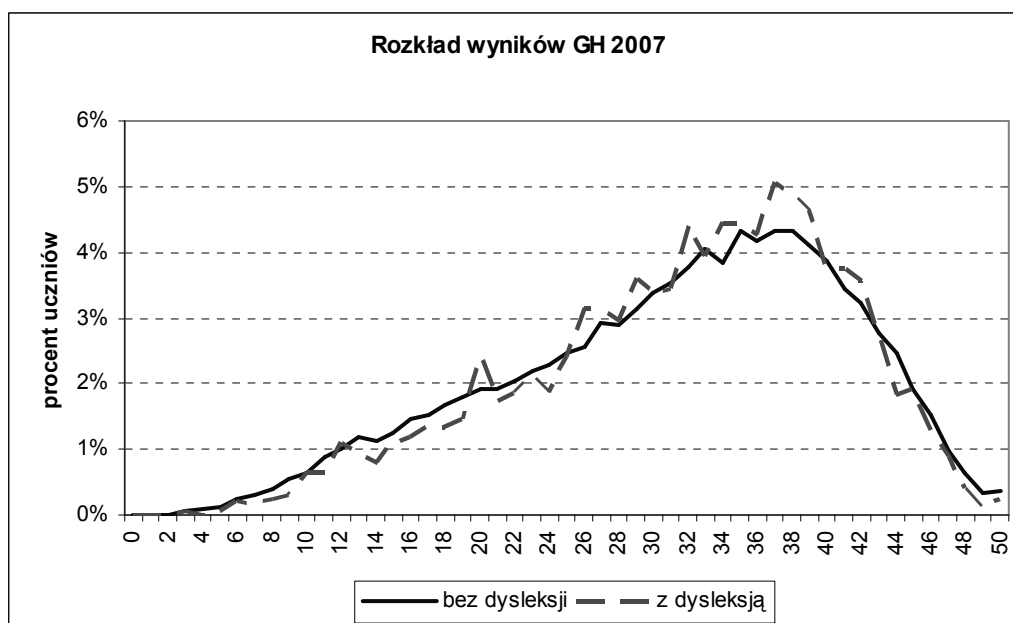
Tabela 18. Porównanie wyników uczniów dyslektycznych z wynikami uczniów bez dysleksji

Uczniowie z dysleksją rozwojową obu województw okręgu łódzkiego uzyskali wyniki porównywalne za poszczególne obszary standardów.

Województwo	Liczba uczniów dyslektycznych	Czytanie i odbiór tekstów kultury	Tworzenie własnego tekstu	Średni wynik ogólny
		25 pkt.	25 pkt.	50 pkt.
łódzkie	3 050	18,03	13,41	31,45
świętokrzyskie	1 294	18,18	13,85	32,04
<b>OKE Łódź</b>	4 344	18,08	13,54	31,62

**Tabela 19.** Średnie wyniki w obszarach umiejętności dla uczniów z dysleksją rozwojową

W obu obszarach standardów uczniowie woj. świętokrzyskiego otrzymywali nieco wyższą punktację niż uczniowie woj. łódzkiego, co skutkowało różnicą 0,59 punktu przy średnim wyniku.



**Rys. 14.** Porównanie rozkładu wyników uczniów z dysleksją oraz uczniów bez dysleksji

Rozkład wyników uczniów z dysleksją jest zbliżony do rozkładu wyników uczniów bez dysfunkcji; pewne rozbieżności daje się zauważyć jedynie w wynikach średnich, które częściej osiągają dyslektycy.

## GMP – część matematyczno-przyrodnicza egzaminu gimnazjalnego

### GMP\_1. Opis arkusza

Standardowy arkusz matematyczno-przyrodniczy w tym roku zawierał 14 stron, na których umieszczono 34 zadania. Zadania od 1. do 25. to zadania zamknięte, do których przygotowano odpowiedzi wielokrotnego wyboru, a do zdającego należał wybór jednej z propozycji. Kolejnych 9 zadań wymagało od ucznia samodzielnego sformułowania odpowiedzi.

Większość zadań wzbogacono informacją, przedstawioną w różnych formach. Były to opisy, wykresy, tabele, rysunki, diagram kołowy, mapa poziomicowa.

Egzamin z części matematyczno-przyrodniczej zawiera treści z 5 przedmiotów (matematyka, chemia, fizyka, biologia, geografia); reprezentacja tylu dziedzin w arkuszu powoduje, że test nastęrcza wiele trudności i pozwala osiągnąć wysokie wyniki tylko najzdolniejszym.

Test matematyczno-przyrodniczy badał, w jakim stopniu gimnazjaliści opanowali różnorodne, niezbędne na tym etapie kształcenia, następujące umiejętności:

- stosowania terminów (np. określanie cech związku chemicznego, środka symetrii)
- przeprowadzania obliczeń w różnych sytuacjach praktycznych (np. obliczanie procentu z liczby, objętości bryły)
- wyszukiwania i operowania informacją (zawartą np. na wykresie lub w tabeli)
- wskazywania i opisywania faktów (np. związku między ilością światła a produkcją fitoplanktonu)
- posługiwania się językiem symboli i wyrażeń algebraicznych (np. zapis równania, przekształcenia wzoru do wybranej postaci)
- wykorzystania wiedzy do objaśniania zjawisk przyrodniczych
- rozwiązywania problemów (np. tworzenie modelu sytuacji problemowej i wykorzystanie do rozwiązania problemu twierdzenia Pitagorasa).

### GMP\_2. Podstawowe dane i wskaźniki statystyczne

Podstawowe dane o zdających i wskaźniki statystyczne wyników egzaminu w części matematyczno-przyrodniczej przedstawiono w poniższej tabeli.

Liczba uczniów	49557
Średnia	25,51
Łatwość testu	0,51
Odchylenie standardowe	10,09
Mediana	24
Dominanta	18
Minimum	0
Maksimum	50

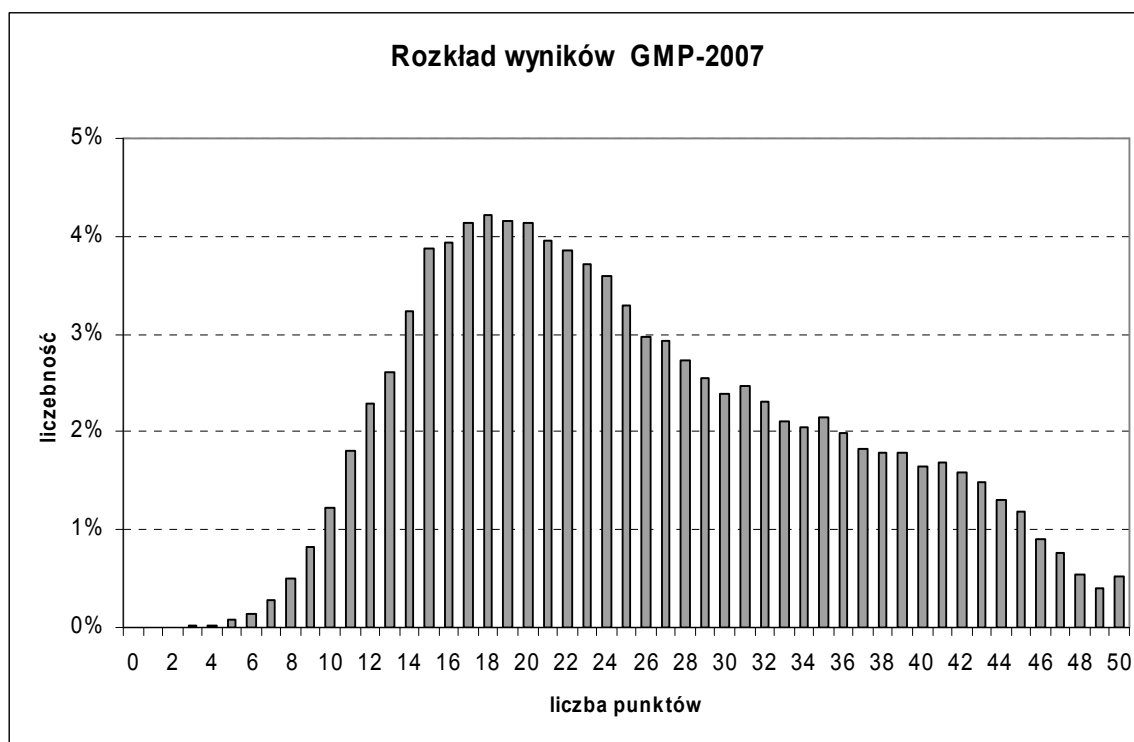
Tabela 20. Podstawowe wskaźniki statystyczne dla arkusza standardowego – GMP 2007

Wyniki uzyskane przez gimnazjalistów pozwalają określić tegoroczny test jako **umiarkowanie trudny**, jego łatwość wynosi **0,51**. Przeciętny wynik w okręgu to **25,51** punktu, co oznacza, że statystyczny uczeń uzyskiwał **51%** punktów możliwych do zdobycia.

W obu województwach wyniki średnie są porównywalne, bowiem w województwie łódzkim średni wynik wyniósł **25,70** punktu, a w województwie świętokrzyskim – **25,17** punktu. Mediana (wynik środkowy) to 24 punkty, co znaczy, że połowa zdających uzyskała 24 i więcej punktów na egzaminie w części matematyczno-przyrodniczej.

Wskaźniki	OKE Łódź	Łódzkie	Świętokrzyskie	Kraj
Liczba uczniów	49557	31813	17744	505 759
Średnia	25,51	25,70	25,17	25,31
Łatwość testu	0,51	0,51	0,50	0,51
Odchylenie standardowe	10,09	10,17	9,93	10,22
Mediana	24	24	23	23
Dominanta	18	17	20	18
Minimum	0	2	0	0
Maksimum	50	50	50	50

**Tabela 21.** Podstawowe wskaźniki statystyczne dla arkusza standardowego GMP 2007



**Rys. 15.** Rozkład wyników uczniowskich na egzaminie gimnazjalnym – GMP 2007 – arkusz standardowy

Rozkład wyników uzyskanych przez zdających egzamin w części matematyczno-przyrodniczej jest dwumodalny. Wyraźnie daje się wyodrębnić dwie grupy uczniów: dla pierwszej dominanta wynosi 18 punktów, dla drugiej grupy – 41 punktów. Przeważają uczniowie pierwszej grupy: najczęściej zdających uzyskało wyniki w przedziale 16 – 25 punktów. Uczniowie drugiej grupy to przede wszystkim ci, którzy doskonale poradzili sobie z zadaniami IV. obszaru umiejętności, w szczególności poprawnie rozwiązali zadanie 32.

**GMP\_3. Wyniki w skali staninowej**

Rozkład wyników uczniów szkół z terenu objętego działaniem OKE w Łodzi na ogólnopolskiej skali staninowej na ogół pokrywa się z rozkładem krajowym.

Numer stanina	Opis wyniku	Wyniki w przedziałach punktowych	Liczba uczniów OKE Łódź	Odsetek uczniów OKE Łódź	Odsetek uczniów kraj
1.	najniższy	0 – 10	1529	3,09	3,36
2.	bardzo niski	11– 13	3323	6,71	7,34
3.	niski	14 – 16	5477	11,05	11,4
4.	niziej średni	17 – 20	10211	20,60	16,93
5.	średni	21 – 26	8641	17,44	20,76
6.	wyżej średni	27 – 33	8675	17,51	16,77
7.	wysoki	34 – 40	6548	13,21	12,94
8.	bardzo wysoki	41 – 45	3597	7,26	7,03
9.	najwyższy	46 – 50	1556	3,14	3,46

**Tabela 22.** Ogólnopolska skala staninowa wyników uczniowskich – GMP 2007 – arkusz standardowy

W porównaniu z krajowym rozkładem staninowym rozkład dla okręgu łódzkiego jest przesunięty w kierunku wyników wysokich. W wysokim staninie znajduje się w okręgu 13,21% wyników uczniowskich (w kraju – 12,94%), podobnie w stanie bardzo wysokim – 7,26% w okręgu łódzkim (w kraju – 7,03%). Duża liczba wyników wysokich powoduje wyższy niż w kraju średni wynik uczniów z okręgu łódzkiego. Nieco więcej też niż w kraju wyników uczniów okręgu łódzkiego znajduje się w staninach średnich (4.–6.), nieco mniej natomiast w niskich (1.–3.).

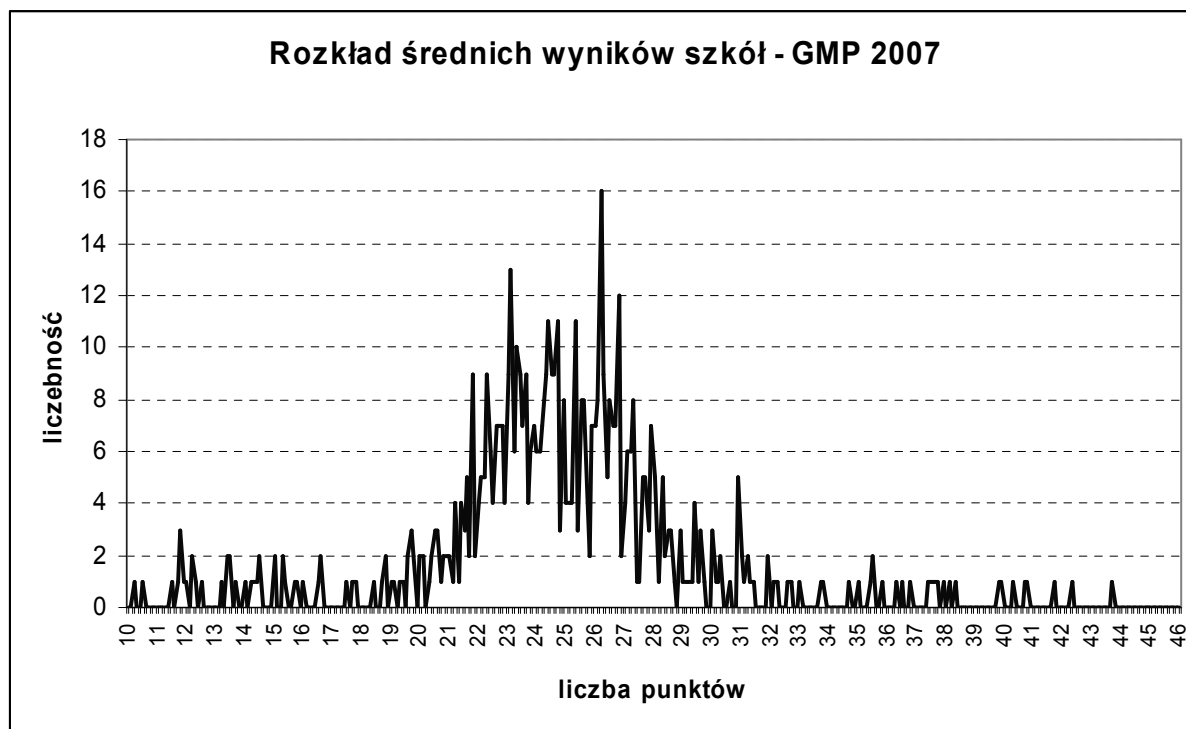
Numer stanina	Opis wyniku	Wyniki w przedziałach punktowych	Odsetek uczniów łódzkie	Odsetek uczniów świętokrzyskie	Odsetek uczniów OKE Łódź
1.	najniższy	0 – 10	2,90	3,42	3,09
2.	bardzo niski	11– 13	6,59	6,92	6,71
3.	niski	14 – 16	11,02	11,11	11,05
4.	niziej średni	17 – 20	20,52	20,76	20,60
5.	średni	21 – 26	17,00	18,21	17,44
6.	wyżej średni	27 – 33	17,67	17,21	17,51
7.	wysoki	34 – 40	13,34	12,99	13,21
8.	bardzo wysoki	41 – 45	7,55	6,74	7,26
9.	najwyższy	46 – 50	3,41	2,65	3,14

**Tabela 23.** Ogólnopolska skala staninowa wyników uczniowskich – GMP 2007 – arkusz standardowy

Rozkłady wyników uczniów województwa świętokrzyskiego i łódzkiego na ogólnopolskiej skali staninowej różnią się. W województwie łódzkim więcej jest wyników w staninach 7., 8. i 9., szczególnie w bardzo wysokim i najwyższym. W województwie świętokrzyskim więcej jest wyników w stanie średnim i wyżej średnim.



Gimnazjaliści rozwiązywali zadania zestawu standardowego w **596** szkołach, w tym w **378** szkołach województwa łódzkiego i **218** szkołach województwa świętokrzyskiego. Najniższy średni wynik dla szkoły wyniósł 10,2, a najwyższy – 43,7.



Rys. 16. Rozkład średnich wyników szkół OKE Łódź GMP 2007 – arkusz standardowy

Numer stanina	Opis wyniku	Wyniki w przedziałach punktowych	Liczba szkół OKE Łódź
1.	najniższy	9,3 – 15,6	30
2.	bardzo niski	15,7– 20,4	31
3.	niski	20,5 – 22,2	47
4.	nżej średni	22,3 – 23,8	127
5.	średni	23,9 – 25,4	113
6.	wyżej średni	25,5 – 27,3	134
7.	wysoki	27,4 – 30,0	64
8.	bardzo wysoki	30,2 – 35,4	29
9.	najwyższy	35,5 – 48,0	21

Tabela 24. Ogólnokrajowa skala staninowa dla średnich wyników szkół – GMP 2007

Wśród 21 szkół o najwyższych wynikach z części matematyczno-przyrodniczej 15 szkół to gimnazja o najwyższych wynikach również w części humanistycznej.

## GMP\_4. Wyniki uczniów dotyczące obszarów standardów

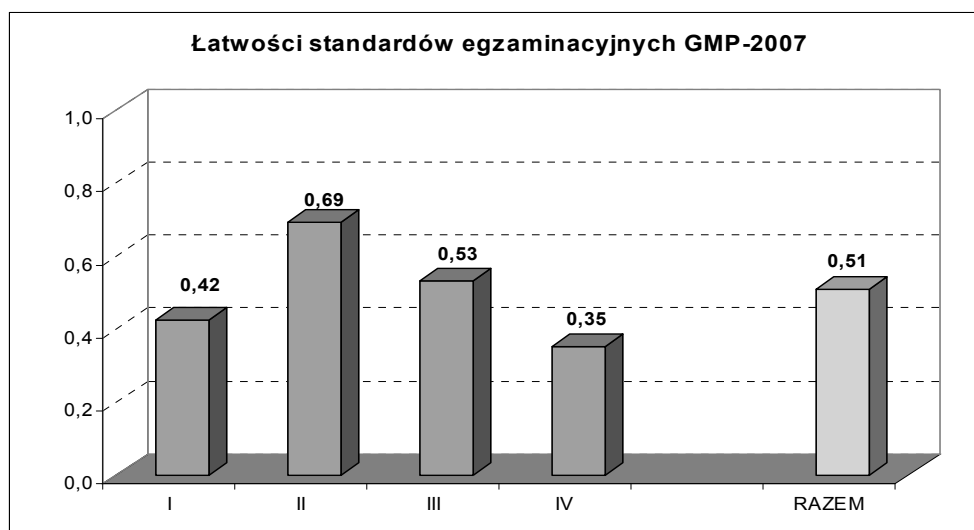
Informacje o tym, jak uczniowie klas trzecich gimnazjalnych województwa łódzkiego i świętokrzyskiego poradzi sobie z zadaniami w obszarach standardów egzaminacyjnych, zawiera tabela 25.

Województwo	Liczba zdających	Umiejętne stosowanie terminów ...	Wyszukiwanie i stosowanie informacji	Wskazywanie i opisywanie faktów, związków...	Stosowanie zintegrowanej wiedzy i umiejętności...	Wynik ogólny
		15 pkt.	12 pkt.	15 pkt.	8 pkt.	
łódzkie	31813	6,41	8,39	8,02	2,87	<b>25,70</b>
świętokrzyskie	17744	6,29	8,23	7,93	2,72	<b>25,17</b>
<b>OKE Łódź</b>	<b>49557</b>	6,37	8,33	7,99	2,82	<b>25,51</b>

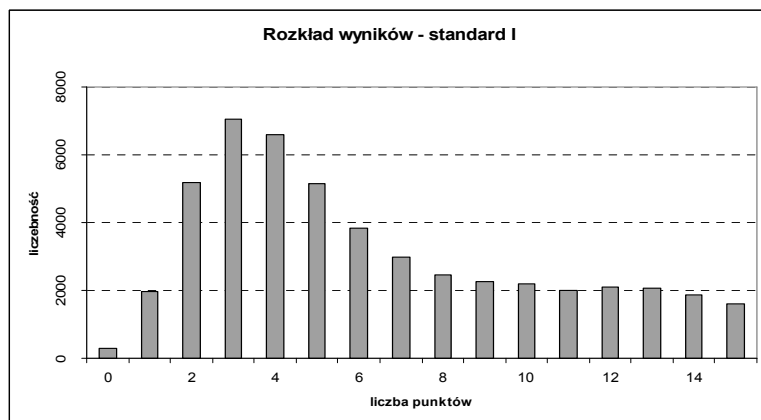
Tabela 25. Średnie wyniki gimnazjalistów województw łódzkiego i świętokrzyskiego – GMP 2007

Gimnazjaliści województw: łódzkiego i świętokrzyskiego uzyskali wyniki porównywalne z wynikami uczniów w całym kraju. Trzecioklasiści gimnazjów województwa łódzkiego we wszystkich badanych umiejętnościach zdobywali wyniki nieco wyższe od średniej krajowej, natomiast uczniowie szkół województwa świętokrzyskiego nieznacznie niższe od średniej krajowej.

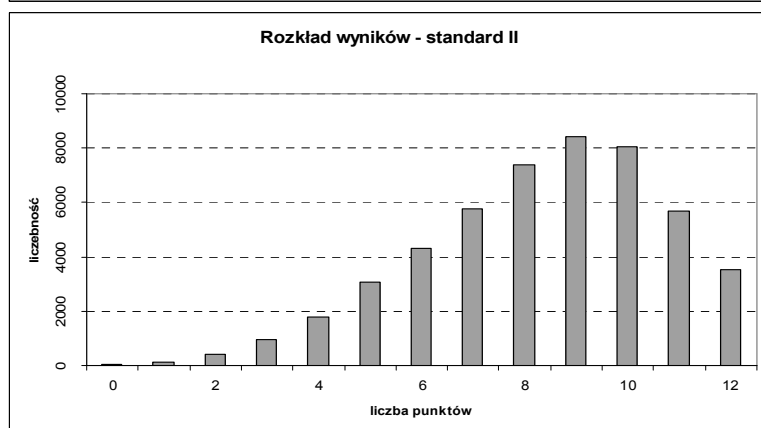
Test sprawdzał poziom opanowania umiejętności opisanych w standardach wymagań egzaminacyjnych: I – umiejętne stosowanie terminów, pojęć i procedur z zakresu przedmiotów matematyczno-przyrodniczych niezbędnych w praktyce życiowej i dalszym kształceniu, II – wyszukiwanie i stosowanie informacji, III – wskazywanie i opisywanie faktów, związków i zależności w szczególności przyczynowo-skutkowych, funkcjonalnych, przestrzennych i czasowych, IV – stosowanie zintegrowanej wiedzy i umiejętności do rozwiązywania problemów. Łatwości zadań dla poszczególnych obszarów wymagań egzaminacyjnych przedstawia rys.17.



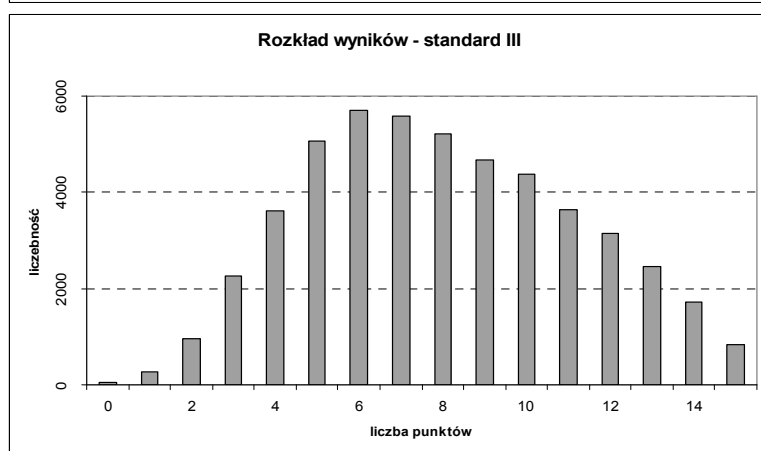
Rys. 17. Łatwość zadań w obszarach standardów egzaminacyjnych – arkusz standardowy – GMP 2007



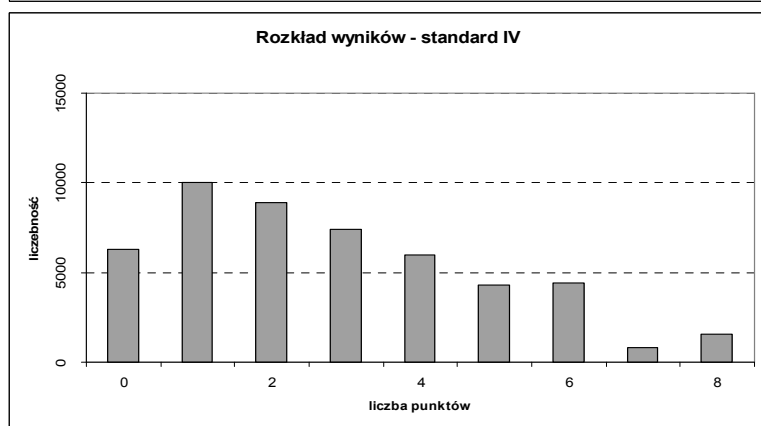
Za rozwiązanie zadań z **I obszaru standardów** zdający mógł otrzymać maksymalnie 15 punktów. Rozkład wyników oznacza, że umiejętności tego obszaru standardów były dla zdających trudne



Za rozwiązanie zadań z **II obszaru standardów** zdający mógł otrzymać maksymalnie 12 punktów. Uczniowie najczęściej uzyskiwali 9 punktów. Rozkład wyników wykazuje, że gimnazjaliści mają dobrze opanowane umiejętności odczytywania informacji oraz operowania informacją.



Za rozwiązanie zadań z **III obszaru standardów** zdający mógł otrzymać maksymalnie 15 punktów. Uczniowie najczęściej uzyskiwali 6 – 8 punktów.

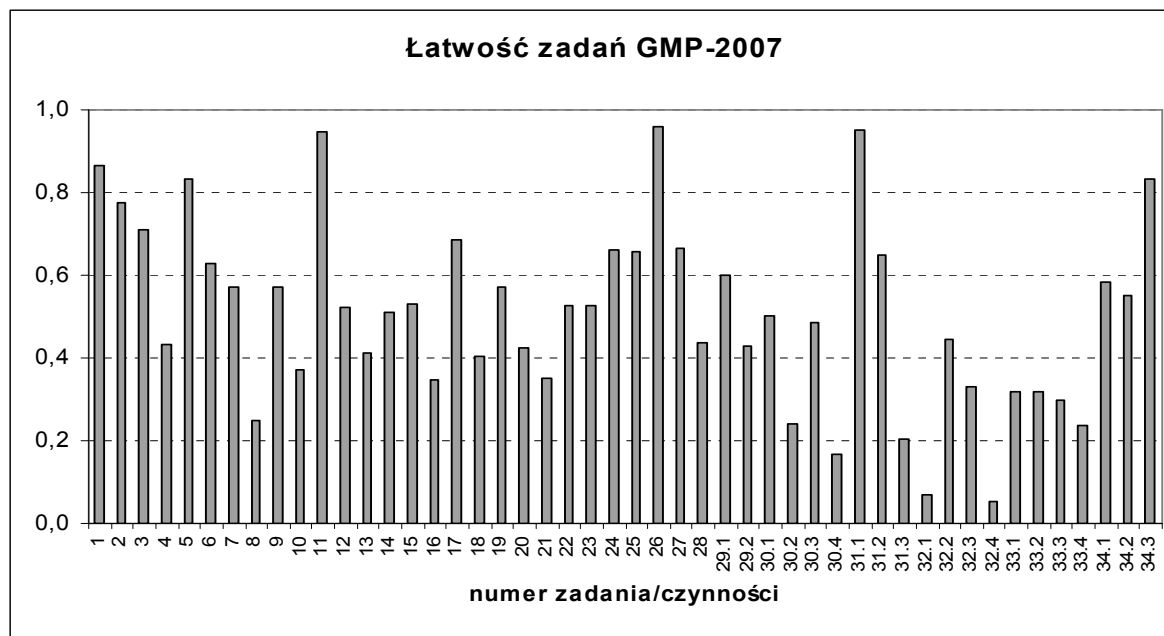


Za rozwiązanie zadań z **IV obszaru standardów** zdający mógł otrzymać maksymalnie 8 punktów. Duża grupa uczniów uzyskała 0 punktów. Zadania sprawdzające umiejętności z tego obszaru miały charakter selekcyjny.

Rys. 18. Rozkłady wyników uczniowskich w obszarach standardów wymagań egzaminacyjnych

## GMP\_5. Łatwość zadań

Stopień trudności zadań egzaminacyjnych w teście matematyczno-przyrodniczym był zróżnicowany, co przedstawiono na rysunku 19.



Rys. 19. Łatwości zadań/czynności – GMP 2007 – arkusz standardowy

W kartotece testu poinformowano o badanych kolejnymi zadaniami umiejętnościami i czynnościach oraz podano ich wskaźnik łatwości.

Interpretacji wskaźnika łatwości dla zadań zamkniętych i dla zadań otwartych dokonano na podstawie: B. Niemierko, *Pomiar wyników kształcenia*, Warszawa 1999, s. 264 – 265.

W przypadku zadań wielokrotnego wyboru wskazana jest interpretacja wskaźnika łatwości z uwzględnieniem czynnika zgadywania. Dla zadań zamkniętych z czterema odpowiedziami wartości skorygowanego wskaźnika łatwości podaje poniższa tabela.

Wskaźnik łatwości dla zadań otwartych	Interpretacja wartości wskaźnika	Wskaźnik łatwości dla zadań zamkniętych
0,00 – 0,19	zadanie bardzo trudne ( <b>BT</b> )	0,00 – 0,39
0,20 – 0,49	zadanie trudne ( <b>T</b> )	0,40 – 0,62
0,50 – 0,69	zadanie umiarkowanie trudne ( <b>UT</b> )	0,63 – 0,77
0,70 – 0,89	zadanie łatwe ( <b>Ł</b> )	0,78 – 0,92
0,90 – 1,00	zadanie bardzo łatwe ( <b>BŁ</b> )	0,93 – 1,00

Tabela 26. Interpretacja wskaźnika łatwości zadań

**Kartoteka zestawu egzaminacyjnego cz. matematyczno-przyrodniczej  
(arkusze GM-1-072, GM-4-072, GM-5-072, GM-6-072)**

Obszar standardów	Numer zadania	Nazwa sprawdzanej umiejętności  Uczeń:	Nazwa sprawdzanej czynności  Uczeń:	Latwość	Liczba punktów
I. Stosowanie terminów, pojęć i procedur z zakresu przedmiotów matematyczno-przyrodniczych	7.	wykonuje obliczenia w różnych sytuacjach praktycznych	oblicza rzeczywistą długość trasy, posługując się skalą mapy	0,57	1
	8.	wykonuje obliczenia w różnych sytuacjach praktycznych	ocenia poprawność doboru mas poszczególnych składników do otrzymania roztworu o zadanym stężeniu	0,25	1
	9.	posługuje się własnościami figur	wybiera figurę o określonej liczbie osi symetrii	0,57	1
	10.	posługuje się własnościami figur	wybiera figurę nie posiadającą środka symetrii	0,37	1
	11.	wykonuje obliczenia w różnych sytuacjach praktycznych	porównuje wielkości wyrażone w procentach	0,95	1
	17.	wykonuje obliczenia w różnych sytuacjach praktycznych	oblicza, zaokrąglając do całości, różnicę odczytów wskazań wodomierza	0,69	1
	18.	wykonuje obliczenia w różnych sytuacjach praktycznych	przelicza jednostki objętości	0,40	1
	30.1	wykonuje obliczenia w różnych sytuacjach praktycznych	oblicza koszt zużytej energii elektrycznej: oblicza pracę prądu przepływającego przez urządzenie elektryczne	0,50	1
	30.2		zamienia jednostki mocy, energii i czasu	0,24	1
	30.3		oblicza koszt energii zużytej przez urządzenie elektryczne w określonym czasie	0,48	1
	30.4		wykonuje obliczenia i podaje odpowiedź	0,17	1
	33.1	posługuje się własnościami figur	<b>oblicza pole powierzchni zbocza wału przeciwpowodziowego:</b> stosuje własności trapezu równoramiennego	0,32	1
	33.2		stosuje twierdzenie Pitagorasa	0,32	1
	33.3		oblicza pole prostokąta zgodnie z warunkami zadania	0,30	1
	33.4		wykonuje obliczenia	0,24	1
	II. Wyszukiwanie i stosowanie informacji	1.	odczytuje informacje	odczytuje zmiany zasolenia wody (na podstawie odpowiednich izolinii)	0,87
2.		operuje informacją	określa kierunek geograficzny	0,77	1
3.		operuje informacją	interpretuje informacje z tekstu dotyczące zasolenia Bałtyku	0,71	1
4.		operuje informacją	przetwarza informacje z tekstu dotyczące zasolenia Bałtyku	0,43	1
5.		odczytuje informacje	odczytuje informacje dotyczące zasolenia wody	0,83	1
6.		operuje informacją	wybiera zestaw, w którym prawidłowo przyporządkowano nazwy państw	0,63	1
26.		odczytuje informacje	odczytuje informacje ze schematu	0,96	1
27.		operuje informacją	interpretuje informacje przedstawione na schemacie	0,66	2
31.1		operuje informacją	wnioskuje o charakterze zależności rozpuszczalności ciał stałych i gazów od temperatury na podstawie wykresu	0,95	1
31.2		odczytuje informacje	odczytuje rozpuszczalność wskazanej substancji w danej temperaturze	0,65	1
31.3		operuje informacją	przetwarza informacje dotyczące rozpuszczalności ciał stałych	0,20	1

III. Wyszukiwanie i opisywanie faktów, związków i zależności	13.	wskazuje prawidłowości w procesach, w funkcjonowaniu układów ...	wykorzystuje prawo stałości składu związku chemicznego	0,41	1
	14.	wskazuje prawidłowości w procesach, w funkcjonowaniu układów ...	określa skład cząsteczki wody	0,51	1
	15.	wskazuje prawidłowości w procesach, w funkcjonowaniu układów ...	określa masy poszczególnych składników w podanej ilości wody	0,53	1
	16.	stosuje zintegrowaną wiedzę do objaśniania zjawisk przyrodniczych	porównuje zmianę temperatury czterech cieczy podczas ich ogrzewania, korzystając z podanych wartości ciepła właściwego	0,35	1
	19.	posługuje się językiem symboli i wyrażeń algebraicznych	przekształca wzór algebraiczny	0,57	1
	20.	posługuje się językiem symboli i wyrażeń algebraicznych	wybiera układ równań odpowiedni do opisanej sytuacji	0,42	1
	21.	wskazuje prawidłowości w procesach, w funkcjonowaniu układów ...	wybiera odpowiednią ilustrację biegu promienia światła	0,35	1
	23.	wskazuje prawidłowości w procesach, w funkcjonowaniu układów ...	ustala kolejność etapów powstawania starorzecza	0,53	1
	24.	wskazuje prawidłowości w procesach, w funkcjonowaniu układów ...	określa rolę fitoplanktonu w ekosystemie	0,66	1
	25.	wskazuje prawidłowości w procesach, w funkcjonowaniu układów ...	wskazuje przyczynę braku występowania fitoplanktonu na dużych głębokościach	0,66	1
	29.1	posługuje się językiem symboli i wyrażeń algebraicznych	<b>zapisuje wyrażenie algebraiczne zgodne z treścią zadania:</b> zapisuje wyrażenia algebraiczne odpowiadające sytuacji pierwszej	0,60	1
	29.2		zapisuje wyrażenia algebraiczne odpowiadające sytuacji drugiej	0,43	1
	34.1	stosuje zintegrowaną wiedzę do objaśniania zjawisk przyrodniczych	określa górowanie słońca	0,58	1
	34.2		określa czas w danej miejscowości	0,55	1
	34.3		określa moment górowania słońca	0,83	1
IV. Stosowanie zintegrowanej wiedzy do rozwiązywania problemów	12	stosuje techniki twórczego rozwiązywania problemów	sprawdza zgodność podanych stwierdzeń z warunkami zadania	0,52	1
	22	stosuje techniki twórczego rozwiązywania problemów	kojarzy różnorodne fakty i wyciąga wnioski dotyczące sił działających na ciało poruszające się ze zmienną i stałą prędkością	0,53	1
	28	tworzy modele sytuacji problemowej	dobiera wykresy ilustrujące charakter zależności wysokości poziomu wlewanej do naczyń wody od czasu	0,44	2
	32.1	tworzy i realizuje plan rozwiązania	<b>oblicza objętość ziemi potrzebnej do usypania wału przeciwpowodziowego:</b> oblicza liczbę, mając dany procent tej liczby	0,07	1
	32.2		oblicza pole trapezu zgodnie z warunkami zadania	0,45	1
	32.3		oblicza objętość graniastosłupa zgodnie z warunkami zadania	0,33	1
	32.4	opracowuje wyniki	przedstawia wyniki	0,05	1

Tabela 27. Kartoteka testu standardowego GMP 2007– wraz z łatwościami zadań dla OKE Łódź

Analiza współczynnika łatwości pozwala określić, z jakimi zadaniami uczniowie sobie poradzili, a które sprawiły im problem.

Interpretacja wartości wskaźnika	Zadania zamknięte	Zadania otwarte
zadanie bardzo trudne (BT)	8, 10, 16	30.4, 32.1, 32.2
zadanie trudne (T)	4, 7, 9, 12, 13, 14, 15, 18, 19, 21, 22, 23	28, 29.2, 30.2, 30.3, 31.3, 32.2, 32.3, 33.3
zadanie umiarkowanie trudne (UT)	2, 3, 6, 17, 24, 25	27, 29.1, 30.1, 31.2, 34.1, 34.2,
zadanie łatwe (Ł)	1, 5	34.3
zadanie bardzo łatwe (BŁ)	11	26, 31.1

**Tabela 28.** Określenie wskaźnika łatwości dla zadań zamkniętych i otwartych

Spośród 50 czynności ocenianych na egzaminie 6 okazało się dla zdających łatwymi i bardzo łatwymi, a 24 – było trudnych, bardzo trudnych i umiarkowanie trudnych.

Analiza zapisów w kartotece pozwala także wyodrębnić umiejętności, nad którymi warto byłoby usilniej popracować z gimnazjalistami.

Informacje o łatwości poszczególnych umiejętności przedstawia tabela 29.

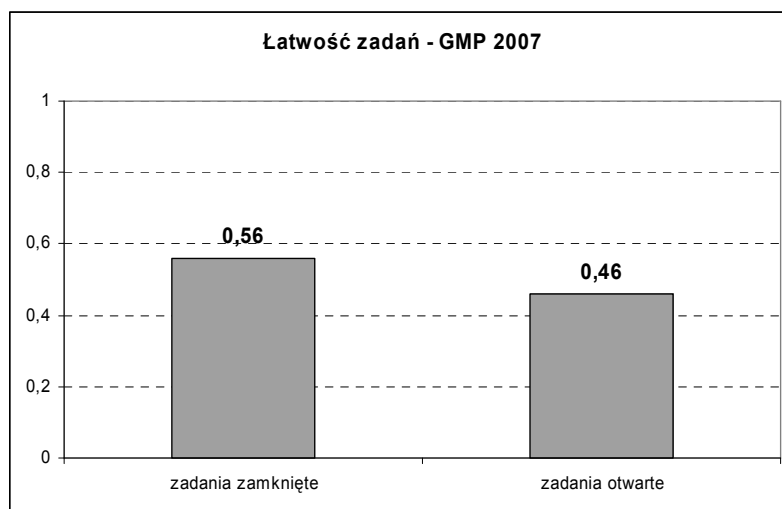
Numer umiejętności	Badana umiejętność Uczeń:	Numer zadania	Łatwość zadania	Łatwość badanej umiejętności
I/2	wykonuje obliczenia w różnych sytuacjach praktycznych	7	0,56	0,47
		8	0,25	
		11	0,95	
		17	0,69	
		18	0,40	
		30.1	0,50	
		30.2	0,24	
		30.3	0,48	
		30.4	0,17	
I/3	posługuje się własnościami figur	9	0,57	0,35
		10	0,37	
		33.1	0,32	
		33.2	0,32	
		33.3	0,30	
II/1	odczytuje informacje	1	0,87	0,83
		5	0,83	
		26	0,96	
		31.2	0,65	
II/2	operuje informacją	2	0,77	0,63
		3	0,71	
		4	0,43	
		6	0,63	
		27	0,66	
		31.1	0,95	
		31.3	0,20	

III/1	wskazuje prawidłowości w procesach	13	0,41	0,52
		14	0,51	
		15	0,53	
		21	0,35	
		23	0,53	
		24	0,66	
		25	0,66	
III/2	posługuje się językiem symboli	19	0,57	0,51
		20	0,42	
		29.1	0,60	
		29.2	0,43	
III/4	stosuje zintegrowaną wiedzę do wyjaśniania zjawisk przyrodniczych	16	0,35	0,58
		34.1	0,58	
		34.2	0,55	
		34.3	0,83	
IV/1	stosuje techniki twórczego rozwiązywania problemów	12	0,52	0,52
		22	0,53	
IV/3	tworzy modele sytuacji problemowej	28	0,44	0,44
IV/4	tworzy i realizuje plan rozwiązania	32.1	0,07	0,28
		32.2	0,45	
		32.3	0,33	
IV/5	opracowuje wyniki	32.4	0,05	0,05

Tabela 29. Łatwości badanych umiejętności

Spośród umiejętności badanych na egzaminie w części matematyczno-przyrodniczej zdający najlepiej opanowali odczytywanie informacji. Najslabiej natomiast radzą sobie z wykorzystaniem własności figur, z tworzeniem modelu sytuacji problemowej oraz wykonywaniem obliczeń w różnych sytuacjach praktycznych. Na te umiejętności należy zwrócić uwagę w pracy z gimnazjalistami.

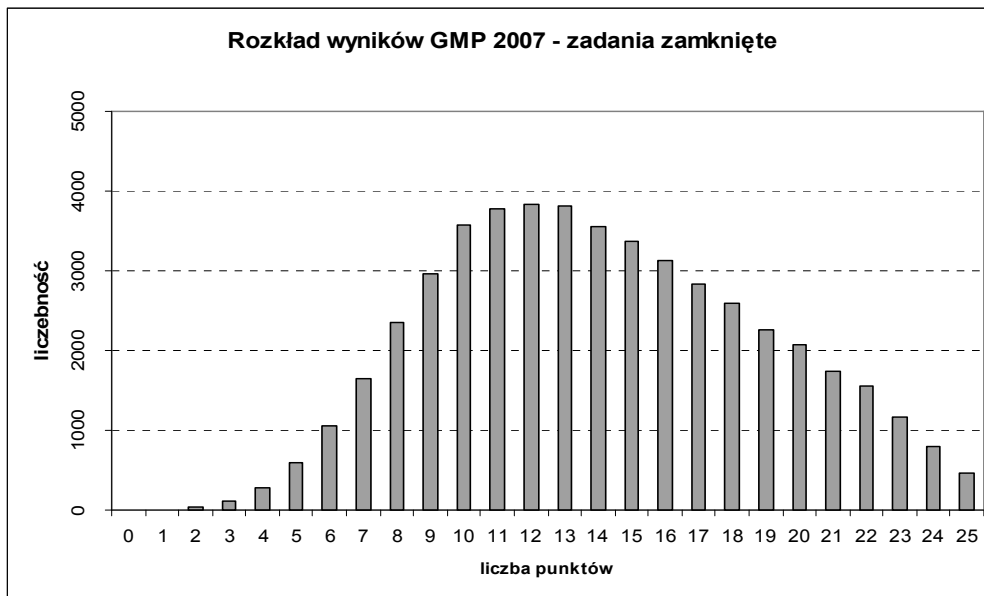
Podobnie jak w latach poprzednich zdający różnie radzili sobie z zadaniami zamkniętymi i otwartymi. Uwzględniając jednak odrębną klasyfikację wskaźnika łatwości dla tych typów zadań (patrz tabela 26), można stwierdzić, że stopień trudności zadań zamkniętych i otwartych był podobny – zadania okazały się dla uczniów trudne.



Rys. 20. Łatwość zadań otwartych i zamkniętych – GMP 2007 – arkusz standardowy

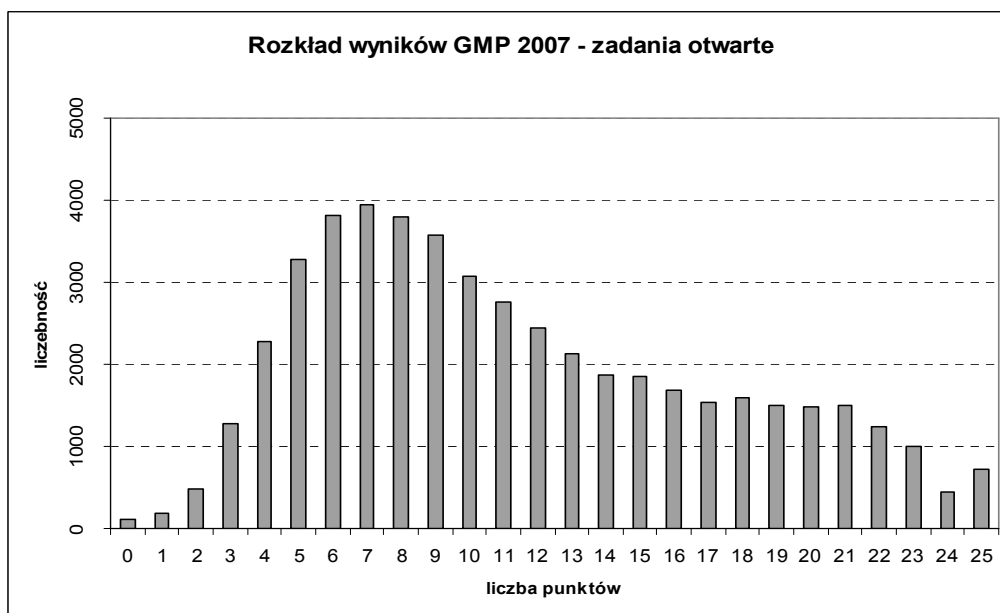


Wśród zadań zamkniętych do najtrudniejszych należą 8., 10., 16., 18. i 21., sprawdzające umiejętności wykonywania obliczeń, posługiwania się własnościami figur, stosowania zintegrowanej wiedzy do objaśniania zjawisk przyrodniczych. Wśród zadań otwartych najtrudniejsze okazało się zadanie 32., sprawdzające umiejętność stosowania zintegrowanej wiedzy do rozwiązywania problemów.



Rys. 21. Łatwość zadań zamkniętych – GMP 2007

Rozkład wyników za zadania zamknięte jest nieznacznie przesunięty w kierunku wyników wysokich. Najczęściej gimnazjaliści uzyskiwali 12 punktów na 25 możliwych do zdobycia.



Rys. 22. Łatwość zadań otwartych – GMP 2007

Większość zdających za rozwiązanie zadań otwartych uzyskiwała od 6 do 9 punktów. Niewielu uczniów zdobyło maksymalną liczbę punktów. Byli też tacy gimnazjaliści, którzy nie rozwiązali poprawnie żadnego zadania otwartego.

## GMP\_6. Wyniki zdających z uwzględnieniem lokalizacji szkół

Wyniki uczniów na egzaminach zewnętrznych do tej pory w dużym stopniu zależały od lokalizacji szkoły. Najniższe wyniki uzyskiwali uczniowie szkół wiejskich. Im większe miasto, tym wyższy był średni wynik. Zaobserwowano, że tak w województwie łódzkim jak i świętokrzyskim w sesji 2007 różnica między wynikami uczniów ze szkół wiejskich a wynikami uczniów ze szkół w dużych miastach jest widoczna, ale nie tak znacząca jak w ubiegłych latach. Zacierają się różnice w osiągnięciach uczniów z mniejszych miejscowości.

Lokalizacja szkoły	Liczba zdających	Obszary standardów wymagań egzam.				Średni wynik
		I	II	III	IV	
wieś	18918	6,21	8,16	7,79	2,66	24,82
miasto do 20 tys.	8621	6,10	8,16	7,81	2,68	24,76
miasto od 20 tys. do 100 tys.	12545	6,41	8,43	8,16	2,89	25,89
miasto powyżej 100 tys.	9473	6,88	8,72	8,33	3,14	27,07
OKE Łódź	49 557	6,37	8,33	7,99	2,82	25,51

**Tabela 30.** Średnie wyniki gimnazjalistów w obszarach umiejętności z uwzględnieniem lokalizacji szkoły

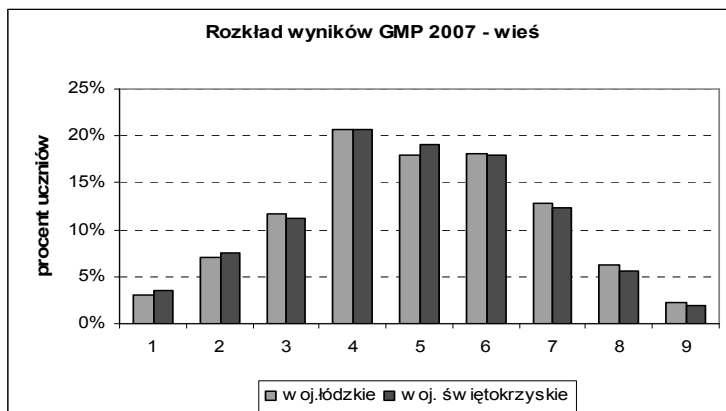
Bez względu na lokalizację szkoły uczniowie uzyskiwali podobną ilość punktów za zadania z I i II obszaru standardów.

Lokalizacja szkoły	Woj. łódzkie		Woj. świętokrzyskie		OKE Łódź	
	Liczba zdających	Średni wynik	Liczba zdających	Średni wynik	Liczba zdających	Średni wynik
wieś	10612	24,98	8306	24,61	18918	24,82
miasto do 20 tys.	4517	24,93	4104	24,56	8621	24,76
miasto od 20tys. do 100 tys.	9600	25,98	2945	25,60	12545	25,89
miasto powyżej 100 tys.	7084	26,89	2389	27,59	9473	27,07
OKE Łódź	31813	25,70	17744	25,17	49 557	25,51

**Tabela 31.** Średnie wyniki gimnazjalistów w obszarach umiejętności z uwzględnieniem lokalizacji szkoły

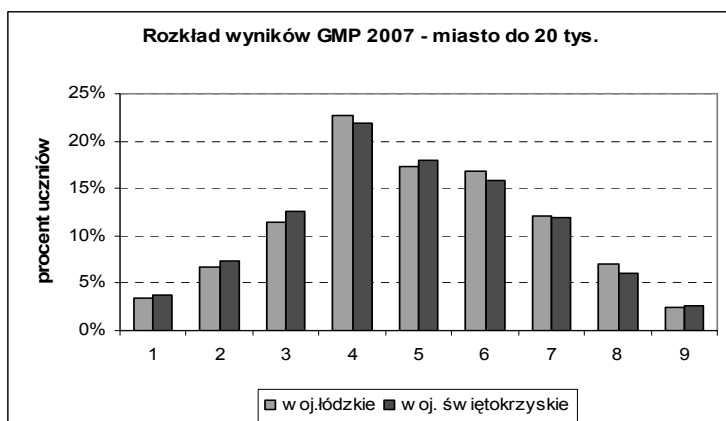
Uczniowie województwa łódzkiego z mniejszych miejscowości uzyskiwali wyższą średnią niż gimnazjaliści w województwie świętokrzyskim. Natomiast w dużych miastach (Kielce, Łódź) jest odwrotnie. W Kielcach średni wynik gimnazjalisty jest wyższy w stosunku do wyniku gimnazjalisty z Łodzi o 0,70 punktu.

A.



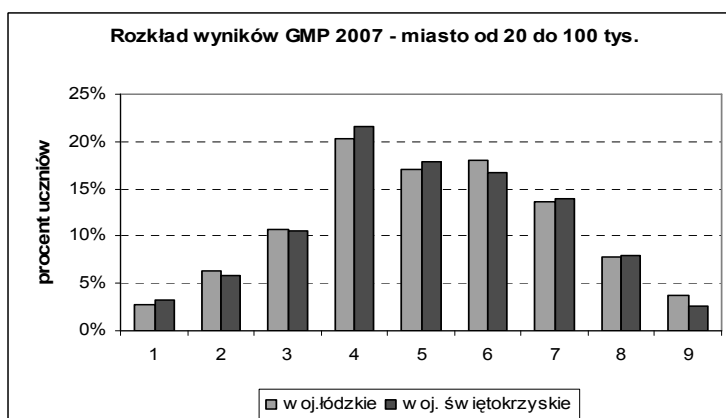
Uczniowie z woj. łódzkiego w szkołach na wsi nieco częściej niż gimnazjaliści woj. świętokrzyskiego zdobywali wyniki wysokie i bardzo wysokie.

B.



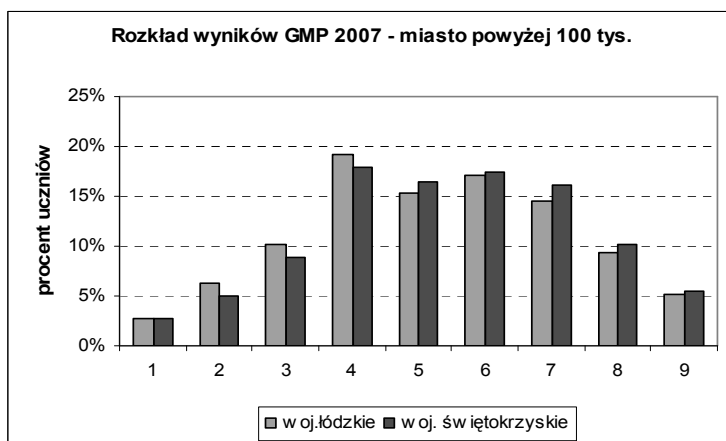
W małych miastach wyniki uczniów woj. łódzkiego i świętokrzyskiego są porównywalne.

C.



W miastach średniej wielkości gimnazjaliści woj. łódzkiego uzyskiwali częściej niż gimnazjaliści woj. świętokrzyskiego wyniki wyżej średnie.

D.



W mieście powyżej 100 tys. uczniowie woj. świętokrzyskiego częściej niż woj. łódzkiego zdobywali wyniki średnie, wysokie, bardzo wysokie i najwyższe.

Rys. 23 A, B, C, D. Staninowe rozkłady wyników GMP 2007 z uwzględnieniem lokalizacji szkoły

## GMP\_7. Wyniki uczniów z dysleksją rozwojową

W tym roku do egzaminu gimnazjalnego w części matematyczno-przyrodniczej w województwie łódzkim i świętokrzyskim przystąpiło **4 344** uczniów ze stwierdzoną dysleksją rozwojową, co stanowi 8,75% wszystkich przystępujących do egzaminu.

Uczniowie	Liczba zdających	Średni wynik ogólny	Odchylenie standardowe	Mediana	Dominanta
z dysleksją rozwojową w OKE Łódź	4 344	26,26	10,03	25	18
bez dysleksji rozwojowej w OKE Łódź	45 214	25,44	10,09	24	17
z dysleksją rozwojową w kraju	47 956	26,62	10,09	25	19
bez dysleksji rozwojowej w kraju	457 803	25,17	10,23	23	18

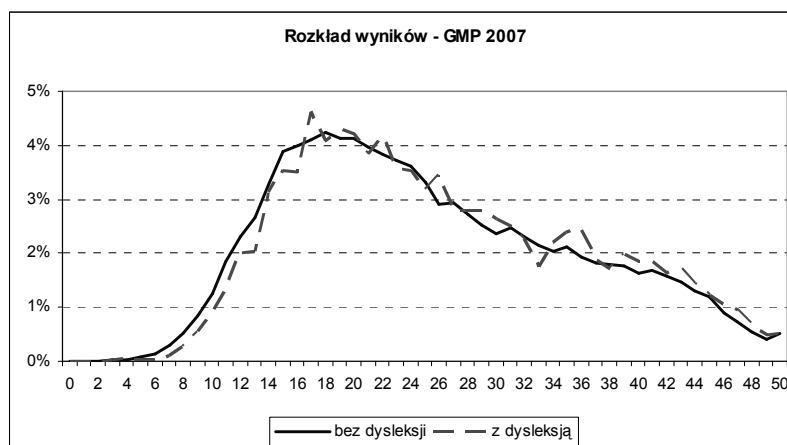
Tabela 32. Porównanie wyników uczniów dyslektycznych z wynikami uczniów bez dysleksji

Średni wynik uczniów z dysleksją jest wyższy prawie o 1 punkt od średniego wyniku uczniów bez dysfunkcji, zarówno w okręgu jak i w kraju.

Województwo	Liczba uczniów dyslektycznych	Umiejętne stosowanie terminów	Wyszukiwanie i stosowanie informacji	Wskazywanie i opisywanie faktów, związków...	Stosowanie zintegrowanej wiedzy i umiejętności	Średni wynik ogólny
		15 pkt	12 pkt.	15 pkt.	8 pkt.	
łódzkie	3 050	6,53	8,56	8,06	2,97	26,12
świętokrzyskie	1 294	6,73	8,57	8,27	3,01	26,59
<b>OKE Łódź</b>	<b>4 344</b>	<b>6,59</b>	<b>8,56</b>	<b>8,12</b>	<b>2,98</b>	<b>26,26</b>

Tabela 33. Średnie wyniki w obszarach umiejętności dla uczniów z dysleksją rozwojową

Uczniowie z dysleksją uzyskali wyższy średni wynik we wszystkich badanych testem obszarach wymagań egzaminacyjnych (por. tabela 25)



Rys. 24. Porównanie rozkładu wyników uczniów z dysleksją rozwojową i bez dysleksji

## V. EWALUACJA PRAWIDŁOWOŚCI PRZEBIEGU EGZAMINU GIMNAZJALNEGO

W roku szkolnym 2006/2007 obserwacji poddano przebieg egzaminu gimnazjalnego w 190 szkołach publicznych i 5 szkołach niepublicznych z uprawnieniami szkoły publicznej, co stanowi odpowiednio około 32% i 8% szkół okręgu łódzkiego. Obserwacje przeprowadzono w 35,35% szkół województwa łódzkiego i 30,16% szkół województwa świętokrzyskiego.

	Liczba szkół, w których przeprowadzono egzamin		Liczba szkół, w których przeprowadzono obserwacje		Liczba obserwacji przeprowadzonych w szkołach			
	publicznych	nie-publicznych	publicznych	nie-publicznych	publicznych		niepublicznych	
					cz. hum.	cz. mat.-przyrod.	cz. hum.	cz. mat.-przyrod.
woj. łódzkie	378	49	114	3	79	94	0	3
woj. świętokrzyskie	215	16	76	2	69	53	0	1
razem	<b>593</b>	<b>65</b>	<b>190</b>	<b>5</b>	<b>148</b>	<b>147</b>	<b>0</b>	<b>4</b>
łącznie	<b>658</b>		<b>195</b>		<b>295</b>		<b>4</b>	
m. Łódź	70	27	12	1	5	7	0	1
m. Kielce	26	7	6	1	7	2	0	0

**Tabela 34.** Zestawienie liczby szkół, w których przeprowadzono obserwacje egzaminu gimnazjalnego 2007

Do szkół skierowano 299 obserwatorów; 148 osób uczestniczyło w obserwacji części humanistycznej egzaminu, a 151 osób obserwowało część matematyczno-przyrodniczą. Rolę obserwatorów pełnili pracownicy nadzoru pedagogicznego, przedstawiciele organów prowadzących oraz pracownicy ośrodków doskonalenia nauczycieli.

	Nadzór pedagogiczny		Organy prowadzące		Ośrodki doskonalenia nauczycieli	
	cz. hum.	cz. mat.-przyr.	cz. hum.	cz. mat.-przyr.	cz. hum.	cz. mat.-przyr.
woj. łódzkie	10	22	56	46	13	29
woj. świętokrzyskie	16	12	49	41	4	1
razem	<b>26</b>	<b>34</b>	<b>105</b>	<b>87</b>	<b>17</b>	<b>30</b>

**Tabela 35.** Zestawienie liczby obserwatorów w obu województwach okręgu łódzkiego

	Część humanistyczna			Część matematyczno-przyrodnicza		
	Nadzór pedagogiczny	Organy prowadzące	Ośrodki doskonalenia	Nadzór pedagogiczny	Organy prowadzące	Ośrodki doskonalenia
łącznie obserwatorów	41			52		
m. Łódź	7	1	13	10	0	29
m. Kielce	16	0	4	12	0	1

Tabela 36. Zestawienie liczby obserwatorów w szkołach łódzkich i kieleckich

Pozytywny jest fakt, że przedstawiciele instytucji związanych z oświatą włączają się do systemu egzaminacyjnego chętnie i z dużym zaangażowaniem.

Do Wydziału Badań i Analiz OKE w Łodzi przekazano 299 arkuszy obserwacji. Z analizy tych arkuszy wynika, że w większości szkół materiały egzaminacyjne przechowywane były w metalowych szafach i sejfach oraz w specjalnych pomieszczeniach. W zespołach nadzorujących zasiadali najczęściej

w części humanistycznej nauczyciele:

- matematyki – 121
- wychowania fizycznego – 115
- chemii – 61
- geografii – 58
- fizyki – 53
- biologii – 50,

w części matematyczno-przyrodniczej nauczyciele:

- języka polskiego – 141
- wychowania fizycznego – 99
- historii – 87
- języka angielskiego – 77
- języka niemieckiego – 47.

Na podstawie uwag obserwatorów można też stwierdzić, że w większości szkół egzamin gimnazjalny tak w części humanistycznej jak i matematyczno-przyrodniczej przeprowadzono z zachowaniem obowiązujących procedur. **W wielu arkuszach obserwatorzy podkreślali zaangażowanie zespołu nadzorującego, bardzo dobre przygotowanie i rzetelność.** Jednak w kilku szkołach zaobserwowano następujące nieprawidłowości w pracy przewodniczącego szkolnego zespołu egzaminacyjnych oraz zespołu nadzorującego:

- rozpoczęcie egzaminu przed wyznaczoną godziną
- brak listy przestępujących do egzaminu przed wejściem do sali egzaminacyjnej
- za mała liczba członków zespołów nadzorujących
- brak właściwej organizacji egzaminu (niezapewnienie piszącym należytych warunków, np. słabe oświetlenie, zła akustyka oraz nieustalenie sposobu oddawania prac przez uczniów).

Dyrektorzy szkół, w których wystąpiły uchybienia proceduralne zostali zaproszeni do Dyrektora Okręgowej Komisji Egzaminacyjnej w Łodzi na szkolenie dotyczące procedur egzaminacyjnych.

**VI. ŚREDNIE WYNIKI DLA POSZCZEGÓLNYCH GMIN I POWIATÓW**  
**a. wyniki gmin i powiatów województwa łódzkiego**

Powiat	Gmina	Obszary standardów egzaminacyjnych		Wynik ogólny	Obszary standardów egzaminacyjnych				Wynik ogólny
		I.	II.		I.	II.	III.	IV.	
		<i>25 pkt</i>	<i>25 pkt</i>		<i>50 pkt</i>	<i>15 pkt</i>	<i>12 pkt</i>	<i>15 pkt</i>	
bełchatowski	m. Bełchatów	18,30	13,12	31,42	6,59	8,48	8,31	3,02	26,41
	Bełchatów	14,45	6,64	21,09	3,09	6,55	6,45	0,45	16,55
	Drużbice	17,60	12,85	30,45	5,85	8,23	7,81	2,74	24,62
	Kleszczów	19,33	14,21	33,54	7,68	8,68	8,21	3,16	27,74
	Kluki	15,95	10,45	26,41	4,89	7,82	6,75	1,70	21,16
	Rusiec	17,00	12,64	29,64	4,88	7,79	6,61	2,27	21,55
	Szczerców	17,69	12,60	30,29	5,77	8,05	7,31	2,43	23,56
	Zelów	16,74	13,15	29,89	5,67	7,69	6,99	2,61	22,95
	<b>Razem</b>	<b>17,93</b>	<b>12,97</b>	<b>30,90</b>	<b>6,28</b>	<b>8,29</b>	<b>7,92</b>	<b>2,83</b>	<b>25,32</b>
kutnowski	m. Kutno	17,80	13,60	31,40	6,12	8,04	7,79	2,60	24,56
	Bedlno	18,14	14,01	32,15	6,89	8,69	8,56	2,96	27,09
	Dąbrowice	17,07	11,67	28,74	6,59	8,22	7,81	2,63	25,26
	Krośniewice	15,81	10,84	26,66	4,07	7,09	6,75	1,67	19,58
	Krzyżanów	16,16	10,26	26,42	4,49	7,53	6,88	1,96	20,86
	Kutno	15,70	11,33	27,03	5,00	7,33	6,82	2,29	21,44
	Łanięta	15,16	9,65	24,81	5,03	7,30	6,78	1,95	21,05
	Nowe Ostrowy	16,76	14,46	31,22	5,96	8,19	7,63	2,61	24,39
	Oporów	17,26	12,13	29,39	5,50	7,63	7,03	2,05	22,21
	Strzelce	17,04	14,15	31,19	6,24	8,24	7,41	2,36	24,25
	Żychlin	16,14	10,84	26,98	5,04	7,81	7,51	2,38	22,73
	<b>Razem</b>	<b>17,06</b>	<b>12,65</b>	<b>29,71</b>	<b>5,68</b>	<b>7,90</b>	<b>7,54</b>	<b>2,42</b>	<b>23,54</b>
łaski	Buczek	16,08	13,02	29,09	6,98	8,06	7,65	2,54	25,23
	Łask	17,45	11,74	29,19	5,83	7,98	7,66	2,57	24,04
	Sędziejowice	16,59	12,83	29,41	5,74	7,71	7,32	2,34	23,10
	Widawa	18,47	12,55	31,02	6,20	8,35	7,60	2,57	24,72
	Wodzierady	15,18	8,44	23,62	5,21	6,97	7,18	2,46	21,82
	<b>Razem</b>	<b>17,26</b>	<b>11,95</b>	<b>29,21</b>	<b>5,95</b>	<b>7,96</b>	<b>7,58</b>	<b>2,53</b>	<b>24,02</b>
łęczycki	m. Łęczyca	17,69	14,52	32,21	5,13	7,91	7,86	2,28	23,18
	Daszyna	17,14	16,18	33,32	8,16	8,05	8,61	3,05	27,86
	Góra Św. Małgorzaty	16,71	12,07	28,79	5,86	7,66	7,04	2,54	23,09
	Grabów	16,23	12,00	28,23	5,82	7,70	8,00	2,52	24,05
	Łęczyca	17,36	15,05	32,42	7,16	8,31	7,77	2,97	26,21
	Piątek	17,57	13,57	31,14	6,56	7,72	7,28	2,94	24,50
	Świnice Warckie	16,49	11,75	28,24	5,82	7,78	7,35	2,14	23,10
	Witonia	19,00	14,85	33,85	7,27	8,79	8,67	3,12	27,85
<b>Razem</b>	<b>17,33</b>	<b>13,94</b>	<b>31,27</b>	<b>6,28</b>	<b>7,99</b>	<b>7,79</b>	<b>2,66</b>	<b>24,73</b>	

Powiat	Gmina	Obszary standardów egzaminacyjnych		Wynik ogólny	Obszary standardów egzaminacyjnych				Wynik ogólny
		I.	II.		I.	II.	III.	IV.	
		25 pkt	25 pkt		50 pkt	15 pkt.	12 pkt.	15 pkt.	
łowicki	m. Łowicz	18,89	12,91	31,80	7,68	8,77	8,75	3,29	28,50
	Bielawy	18,26	12,24	30,50	6,96	8,59	8,71	3,10	27,35
	Chaśno	19,06	13,31	32,36	7,89	8,83	9,19	3,03	28,94
	Domaniewice	18,90	12,33	31,23	7,75	8,85	8,18	3,10	27,89
	Kiernozia	18,36	13,05	31,41	6,48	8,59	8,41	2,68	26,16
	Kocierzew Płd	18,54	13,02	31,56	7,18	8,75	8,69	3,33	27,95
	Łowicz	17,73	13,21	30,94	7,14	8,47	8,27	3,08	26,96
	Łyszkowice	20,90	12,08	32,98	5,61	8,85	8,27	1,94	24,68
	Nieborów	18,90	13,56	32,46	6,99	8,61	7,66	3,19	26,45
	Zduny	18,86	13,43	32,30	8,30	8,91	9,17	3,72	30,09
	<b>Razem</b>	<b>18,85</b>	<b>12,94</b>	<b>31,80</b>	<b>7,31</b>	<b>8,73</b>	<b>8,53</b>	<b>3,12</b>	<b>27,70</b>
łódzki-wschodni	Andrespol	18,31	13,55	31,87	7,11	8,92	8,72	3,22	27,97
	Brójce	19,09	13,11	32,21	6,99	8,61	7,71	3,09	26,40
	Koluszki	18,15	14,93	33,07	6,89	8,37	8,40	2,97	26,63
	Nowosolna	17,73	14,04	31,77	7,14	8,73	8,16	2,70	26,73
	Rzgów	17,35	12,18	29,53	6,01	8,51	7,44	2,61	24,58
	Tuszyn	17,99	15,56	33,55	6,79	8,68	8,31	3,28	27,06
	<b>Razem</b>	<b>18,12</b>	<b>14,28</b>	<b>32,40</b>	<b>6,85</b>	<b>8,60</b>	<b>8,25</b>	<b>3,03</b>	<b>26,73</b>
opoczyński	Białaczów	16,67	12,29	28,96	6,41	8,07	7,30	3,01	24,79
	Drzewica	17,13	13,50	30,63	5,76	8,08	7,30	2,44	23,58
	Mniszków	17,57	12,16	29,72	5,41	8,26	7,54	2,46	23,67
	Opoczno	18,35	13,64	31,99	7,22	8,64	8,71	3,41	27,98
	Paradyż	18,31	13,25	31,56	6,47	8,32	7,19	2,57	24,56
	Poświętne	17,31	15,57	32,88	5,76	8,65	7,69	2,78	24,88
	Sławno	17,37	11,69	29,06	5,87	8,29	8,15	2,81	25,12
	Żarnów	17,11	11,62	28,73	5,94	7,49	7,32	2,58	23,33
	<b>Razem</b>	<b>17,79</b>	<b>13,14</b>	<b>30,93</b>	<b>6,52</b>	<b>8,36</b>	<b>8,06</b>	<b>2,99</b>	<b>25,93</b>
pabianicki	m. Konstantynów Ł.	18,41	16,48	34,89	6,97	8,23	7,81	2,95	25,97
	m. Pabianice	18,31	13,16	31,47	6,52	8,58	8,38	2,98	26,46
	Dłutów	17,41	14,00	31,41	7,50	8,64	8,34	2,80	27,27
	Dobroń	16,33	11,59	27,91	4,83	7,79	7,45	2,29	22,37
	Ksawerów	18,87	13,92	32,79	7,02	8,90	8,27	3,25	27,43
	Lutomiersk	17,53	13,59	31,13	6,29	8,47	7,43	2,97	25,16
	Pabianice	19,02	14,60	33,63	8,00	9,06	10,28	3,53	30,87
	<b>Razem</b>	<b>18,22</b>	<b>13,78</b>	<b>32,00</b>	<b>6,64</b>	<b>8,53</b>	<b>8,29</b>	<b>2,98</b>	<b>26,45</b>



Powiat	Gmina	Obszary standardów egzaminacyjnych		Wynik ogólny	Obszary standardów egzaminacyjnych				Wynik ogólny
		I.	II.		I.	II.	III.	IV.	
		25 pkt	25 pkt		50 pkt	15 pkt.	12 pkt.	15 pkt.	
pajęczanski	Działoszyn	17,24	12,66	29,90	5,67	7,87	7,67	2,55	23,75
	Kielczygłów	17,95	11,47	29,42	6,02	8,84	9,28	2,81	26,95
	Nowa Brzeźnica	16,92	11,23	28,15	4,56	7,62	6,97	2,08	21,23
	Pajęczno	16,36	10,08	26,44	5,40	7,82	7,53	2,27	23,02
	Rzaśnia	16,17	11,77	27,94	5,94	8,68	9,27	2,86	26,76
	Siemkowice	17,80	11,61	29,41	7,22	8,62	8,68	3,52	28,04
	Strzelce Wielkie	16,85	9,53	26,38	4,85	7,98	7,58	2,18	22,60
	Sulmierzyce	17,13	9,98	27,11	6,09	8,45	7,62	2,89	25,06
	<b>Razem</b>	<b>17,01</b>	<b>11,28</b>	<b>28,29</b>	<b>5,69</b>	<b>8,11</b>	<b>7,94</b>	<b>2,59</b>	<b>24,32</b>
piotrkowski	Aleksandrów	19,57	14,13	33,70	6,83	8,63	8,69	2,65	26,80
	Czarnocin	18,34	11,34	29,68	5,82	8,29	7,37	2,43	23,91
	Gorzkowice	17,02	13,25	30,28	5,69	7,94	7,26	2,43	23,32
	Grabica	16,50	12,49	28,99	5,54	8,17	7,24	2,49	23,44
	Łęki Szlacheckie	17,17	10,38	27,54	5,90	7,73	7,50	2,65	23,77
	Moszczenica	18,01	15,20	33,21	6,49	8,63	8,03	3,00	26,15
	Ręczno	18,44	13,43	31,88	8,05	9,10	8,34	3,94	29,43
	Rozprza	17,54	13,86	31,39	6,07	8,49	7,79	2,56	24,92
	Sulejów	18,04	13,88	31,92	5,67	8,04	7,89	2,69	24,29
	Wola Krzysztoporska	16,64	12,05	28,69	5,65	7,47	7,38	2,30	22,81
	Wolbórz	18,68	13,15	31,82	6,37	8,33	8,41	3,15	26,26
<b>Razem</b>	<b>17,71</b>	<b>13,30</b>	<b>31,01</b>	<b>6,11</b>	<b>8,23</b>	<b>7,79</b>	<b>2,73</b>	<b>24,86</b>	
poddębicki	Dalików	17,27	12,40	29,67	5,51	7,58	7,60	2,18	22,87
	Pęczniew	18,42	13,39	31,80	6,08	8,05	8,12	2,31	24,56
	Poddębice	17,03	13,60	30,63	6,82	8,13	7,88	2,89	25,71
	Uniejów	17,89	12,97	30,86	5,84	7,85	7,87	2,63	24,18
	Wartkowice	17,01	13,11	30,12	5,22	8,04	7,20	2,47	22,93
	Zadzim	16,73	13,52	30,25	5,30	7,73	7,11	2,30	22,44
	<b>Razem</b>	<b>17,42</b>	<b>13,25</b>	<b>30,67</b>	<b>6,04</b>	<b>7,96</b>	<b>7,74</b>	<b>2,54</b>	<b>24,28</b>
	radomszczański	m. Radomsko	18,15	13,59	31,75	5,91	8,27	7,73	2,62
Dobryszyce		17,53	14,81	32,33	4,76	7,84	6,78	2,12	21,49
Gidle		17,34	12,85	30,19	5,97	8,28	7,85	2,56	24,66
Gomunice		18,10	11,15	29,25	5,62	8,10	7,73	2,61	24,06
Kamieńsk		17,37	12,08	29,45	5,41	8,13	7,10	2,18	22,82
Kobiele Wielkie		16,49	12,87	29,37	6,37	7,79	7,17	2,75	24,08
Kodrąb		17,67	13,08	30,75	6,13	7,96	6,90	2,64	23,63
Lgota Wielka		18,22	15,92	34,14	6,11	8,55	8,26	2,52	25,44
Ładzice		18,58	14,16	32,73	6,91	8,84	8,73	3,53	28,02
Masłowice		17,92	13,73	31,65	5,67	7,62	7,33	2,06	22,67
Przedbórz		16,51	12,16	28,67	5,31	7,52	7,68	2,14	22,66
Wielgomłynny		18,30	13,92	32,22	7,34	8,20	8,55	2,69	26,78
Żytno		17,16	14,81	31,96	5,77	7,56	8,08	2,56	23,96
<b>Razem</b>		<b>17,78</b>	<b>13,43</b>	<b>31,22</b>	<b>5,90</b>	<b>8,12</b>	<b>7,70</b>	<b>2,55</b>	<b>24,27</b>

Powiat	Gmina	Obszary standardów egzaminacyjnych		Wynik ogólny	Obszary standardów egzaminacyjnych				Wynik ogólny
		I.	II.		I.	II.	III.	IV.	
		25 pkt	25 pkt		50 pkt	15 pkt.	12 pkt.	8 pkt.	
rawski	m. Rawa Mazowiecka	18,64	12,99	31,64	6,47	8,55	8,42	3,00	26,44
	Biała Rawska	17,77	13,66	31,43	7,13	8,26	8,23	3,15	26,77
	Cielądz	17,18	13,20	30,38	5,85	8,18	7,32	2,51	23,86
	Rawa Mazowiecka	16,84	12,54	29,38	6,37	8,13	7,60	2,67	24,77
	Regnów	17,08	13,03	30,11	8,11	8,84	7,37	2,92	27,24
	Sadkowice	17,16	11,30	28,46	7,65	7,74	7,96	3,07	26,42
	<b>Razem</b>	<b>17,86</b>	<b>12,90</b>	<b>30,76</b>	<b>6,77</b>	<b>8,32</b>	<b>8,08</b>	<b>2,96</b>	<b>26,12</b>
sieradzki	m. Sieradz	18,29	13,60	31,89	6,98	8,66	8,43	3,14	27,22
	Błaszki	17,68	13,07	30,74	6,74	8,24	7,76	2,98	25,72
	Brąszewice	17,05	12,18	29,23	6,17	8,00	7,61	2,68	24,46
	Brzeźnio	17,15	11,44	28,59	6,79	8,66	7,77	3,09	26,31
	Burzenin	17,04	11,69	28,74	6,18	8,08	8,07	2,65	24,97
	Goszczanów	17,31	11,72	29,03	5,73	7,58	7,28	2,38	22,96
	Klonowa	16,86	12,98	29,84	6,98	8,11	8,09	3,32	26,50
	Sieradz	18,72	15,39	34,11	7,02	8,71	8,94	3,43	28,10
	Warta	17,46	13,46	30,92	6,02	8,48	7,30	2,80	24,60
	Wróblew	16,71	10,97	27,68	7,04	8,15	7,85	3,12	26,16
	Złoczew	18,50	14,15	32,65	6,69	8,42	7,99	2,72	25,83
	<b>Razem</b>	<b>17,85</b>	<b>13,21</b>	<b>31,06</b>	<b>6,70</b>	<b>8,43</b>	<b>8,07</b>	<b>3,00</b>	<b>26,20</b>
skierniewicki	Bolimów	17,32	14,52	31,85	5,98	8,20	7,26	2,68	24,12
	Głuchów	17,24	13,79	31,03	7,54	8,40	8,62	3,24	27,81
	Godzianów	19,30	14,80	34,10	7,48	9,10	8,33	3,63	28,53
	Kowiesy	17,03	9,19	26,22	7,08	8,58	7,97	2,81	26,44
	Lipce Reymontowskie	17,82	12,24	30,07	6,31	8,42	8,22	2,78	25,73
	Maków	16,78	12,30	29,08	5,65	7,78	6,87	2,66	22,95
	Nowy Kawęczyn	17,77	13,96	31,74	7,35	8,60	7,84	3,51	27,30
	Skierniewice	13,70	8,33	22,03	4,70	7,20	6,00	1,78	19,68
	Słupia	16,02	11,31	27,33	5,78	7,86	7,08	2,63	23,35
	<b>Razem</b>	<b>17,02</b>	<b>12,58</b>	<b>29,59</b>	<b>6,40</b>	<b>8,18</b>	<b>7,55</b>	<b>2,87</b>	<b>25,01</b>
tomaszowski	m. Tomaszów Maz.	18,14	13,19	31,33	5,83	8,25	7,78	2,65	24,51
	Będków	17,49	13,02	30,51	6,68	8,43	8,06	2,92	26,09
	Budziszewice	17,69	13,77	31,46	4,04	7,96	6,77	2,04	20,81
	Czerniewice	17,75	13,05	30,80	7,14	8,40	7,79	2,91	26,24
	Inowłódź	20,51	14,55	35,06	7,88	9,63	9,88	3,86	31,26
	Lubochnia	18,37	14,79	33,16	5,11	8,31	7,12	2,53	23,06
	Rokiciny	18,06	12,63	30,70	7,22	8,28	7,96	2,75	26,20
	Rzeczyca	16,80	13,00	29,80	5,74	8,34	8,03	2,54	24,67
	Tomaszów Mazowiecki	17,58	14,21	31,79	5,98	8,14	7,71	2,52	24,35
	Ujazd	17,91	14,01	31,92	7,83	8,70	8,90	3,24	28,68
	Żelechlinek	17,74	13,90	31,64	6,21	8,09	7,93	2,81	25,03
	<b>Razem</b>	<b>18,04</b>	<b>13,43</b>	<b>31,46</b>	<b>6,11</b>	<b>8,32</b>	<b>7,88</b>	<b>2,72</b>	<b>25,04</b>

Powiat	Gmina	Obszary standardów egzaminacyjnych		Wynik ogólny	Obszary standardów egzaminacyjnych				Wynik ogólny
		I.	II.		I.	II.	III.	IV.	
		25 pkt	25 pkt		50 pkt	15 pkt.	12 pkt.	15 pkt.	
wieluński	Biała	17,06	12,51	29,56	5,33	7,91	7,65	2,21	23,09
	Czarnożyły	17,02	13,47	30,48	6,23	8,32	7,52	3,20	25,27
	Konopnica	18,67	12,78	31,45	7,08	8,53	8,35	2,86	26,82
	Mokrsko	17,32	11,03	28,35	5,83	8,28	7,94	2,87	24,91
	Osjaków	17,45	12,19	29,64	5,89	7,39	6,97	2,16	22,41
	Ostrówek	17,57	13,26	30,83	6,43	8,55	8,07	3,14	26,19
	Pątnów	18,45	13,98	32,43	6,46	8,28	7,82	3,01	25,58
	Skomlin	17,28	11,85	29,13	6,59	8,38	8,28	2,64	25,90
	Wieluń	18,15	14,30	32,45	6,63	8,54	8,16	3,18	26,51
	Wierzchnas	18,00	12,42	30,42	6,30	8,29	7,22	2,91	24,73
	<b>Razem</b>	<b>17,87</b>	<b>13,31</b>	<b>31,18</b>	<b>6,36</b>	<b>8,33</b>	<b>7,89</b>	<b>2,94</b>	<b>25,53</b>
wieruszowski	Bolesławiec	16,00	11,12	27,12	4,41	7,86	8,51	2,10	22,88
	Czastary	16,82	10,60	27,42	5,19	7,79	6,91	2,19	22,09
	Galewice	16,48	11,53	28,01	4,61	7,48	6,61	2,14	20,85
	Lututów	18,17	11,44	29,61	7,66	9,28	9,39	3,69	30,03
	Łubnice	16,86	11,34	28,21	4,90	8,03	7,41	2,11	22,45
	Sokolniki	17,46	12,78	30,25	6,78	8,45	7,96	2,94	26,13
	Wieruszów	17,33	12,67	30,00	5,20	7,96	7,01	2,24	22,41
	<b>Razem</b>	<b>17,09</b>	<b>11,87</b>	<b>28,96</b>	<b>5,47</b>	<b>8,08</b>	<b>7,48</b>	<b>2,44</b>	<b>23,46</b>
zduńskowolski	m. Zduńska Wola	18,19	12,41	30,60	5,75	8,39	8,01	2,62	24,77
	Szadek	17,62	11,83	29,46	5,67	8,08	7,78	2,37	23,90
	Zapolice	17,88	13,75	31,63	6,69	8,44	8,65	3,38	27,16
	Zduńska Wola	18,22	13,81	32,03	6,40	8,51	8,20	2,53	25,64
	<b>Razem</b>	<b>18,11</b>	<b>12,65</b>	<b>30,77</b>	<b>5,91</b>	<b>8,38</b>	<b>8,06</b>	<b>2,63</b>	<b>24,98</b>
zgierski	m. Głowno	18,45	13,36	31,81	6,67	8,38	8,12	2,97	26,14
	m. Ozorków	18,72	12,72	31,45	5,57	8,23	7,59	2,34	23,72
	m. Zgierz	18,27	12,44	30,71	5,91	8,40	7,75	2,69	24,75
	Aleksandrów Łódzki	18,59	13,08	31,67	6,68	8,58	8,05	3,16	26,47
	Głowno	16,95	11,89	28,84	6,79	8,11	7,53	2,89	25,32
	Ozorków	17,93	14,22	32,14	6,85	8,48	8,30	2,91	26,54
	Parzęczew	16,63	11,47	28,10	6,32	8,01	8,09	2,64	25,07
	Stryków	16,76	10,55	27,31	6,17	8,00	7,30	2,38	23,86
	Zgierz	18,36	13,50	31,86	6,05	8,06	7,71	2,44	24,26
	<b>Razem</b>	<b>18,17</b>	<b>12,67</b>	<b>30,84</b>	<b>6,19</b>	<b>8,33</b>	<b>7,82</b>	<b>2,72</b>	<b>25,06</b>
brzeziński	m. Brzeziny	18,85	14,50	33,35	6,73	8,79	8,29	3,27	27,09
	Brzeziny	16,34	12,78	29,12	5,20	8,12	7,37	2,59	23,27
	Dmosin	17,92	12,74	30,66	6,90	8,28	8,24	2,74	26,16
	Jeźów	15,39	11,64	27,02	5,16	7,80	6,93	2,16	22,05
	Rogów	18,12	13,49	31,61	6,58	8,55	9,00	3,15	27,28
	<b>Razem</b>	<b>17,95</b>	<b>13,59</b>	<b>31,54</b>	<b>6,39</b>	<b>8,50</b>	<b>8,17</b>	<b>2,99</b>	<b>26,05</b>

Powiat	Gmina	Obszary standardów egzaminacyjnych		Wynik ogólny	Obszary standardów egzaminacyjnych				Wynik ogólny
		I.	II.		I.	II.	III.	IV.	
		<i>25 pkt</i>	<i>25 pkt</i>		<i>50 pkt</i>	<i>15 pkt.</i>	<i>12 pkt</i>	<i>15 pkt</i>	
m. Łódź	Łódź-Bałuty	19,32	13,59	32,91	7,16	8,87	8,56	3,30	27,90
	Łódź-Górna	18,61	13,60	32,21	6,58	8,66	8,11	3,07	26,41
	Łódź-Polesie	19,28	13,92	33,20	7,39	8,92	8,89	3,52	28,71
	Łódź-Śródmieście	17,75	12,19	29,93	5,93	8,30	7,72	2,69	24,63
	Łódź-Widzew	19,25	14,15	33,40	6,98	8,96	8,54	3,13	27,61
	<b>Razem</b>	<b>18,81</b>	<b>13,42</b>	<b>32,23</b>	<b>6,76</b>	<b>8,71</b>	<b>8,30</b>	<b>3,12</b>	<b>26,89</b>
m. Piotrków Trybunalski	18,26	13,04	31,31	6,63	8,33	7,99	2,90	25,85	
m. Skierniewice	18,57	13,72	32,30	6,97	8,78	8,50	3,32	27,57	
<b>woj. łódzkie</b>		<b>18,06</b>	<b>13,15</b>	<b>31,21</b>	<b>6,41</b>	<b>8,39</b>	<b>8,02</b>	<b>2,87</b>	<b>25,70</b>
<b>OKE Łódź</b>		<b>17,99</b>	<b>13,26</b>	<b>31,25</b>	<b>6,37</b>	<b>8,33</b>	<b>7,99</b>	<b>2,82</b>	<b>25,51</b>
<b>kraj</b>		<b>17,88</b>	<b>13,59</b>	<b>31,48</b>	<b>6,40</b>	<b>8,24</b>	<b>7,84</b>	<b>2,83</b>	<b>25,31</b>

### b. wyniki gmin i powiatów w skalach pięciostopniowych

Dla łatwiejszego opisu wyniku uzyskanego przez gminę lub powiat zamieszczamy pięciostopniowe skale wyników egzaminu gimnazjalnego 2007 roku dla OKE Łódź.

#### Wyniki gmin w skali pięciostopniowej z egzaminu gimnazjalnego 2007 dla OKE Łódź

Numer	Opis wyniku /poziom/	Wyniki w przedziałach punktowych <b>GH</b>	Wyniki w przedziałach punktowych <b>GMP</b>	Liczba gmin
1	niski	21,09-27,02	16,55-21,49	19 (6,74%)
2	niżej średni	27,03-29,45	21,55-23,63	68 (24,11%)
3	średni	29,46-31,63	23,67-26,16	108 (38,30%)
4	wyżej średni	31,64-33,32	26,17-28,03	68 (24,11%)
5	wysoki	33,35-35,43	28,04-31,26	19 (6,74%)

#### Wyniki powiatów w skali pięciostopniowej z egzaminu gimnazjalnego dla OKE Łódź

Numer	Opis wyniku /poziom/	Wyniki w przedziałach punktowych <b>GH</b>	Wyniki w przedziałach punktowych <b>GMP</b>	Liczba powiatów
1	niski	28,29-29,21	23,46-23,59	3(7,89%)
2	niżej średni	29,48-30,67	23,60-24,32	9 (23,68%)
3	średni	30,76-31,27	24,59-25,85	14(36,84%)
4	wyżej średni	31,31-32,35	25,93-27,43	9(23,68%)
5	wysoki	32,30-33,95	27,57-27,7	3(7,89%)

### c. wyniki gmin i powiatów województwa świętokrzyskiego

Powiat	Gmina	Obszary standardów egzaminacyjnych		Wynik ogólny	Obszary standardów egzaminacyjnych				Wynik ogólny
		I.	II.		I.	II.	III.	IV.	
		25 pkt	25 pkt	50 pkt	15 pkt.	12 pkt.	15 pkt.	8 pkt.	50 pkt.
buski	Busko-Zdrój	17,77	13,87	31,64	6,56	8,18	7,61	2,73	25,08
	Gnojno	14,13	11,16	25,29	3,35	6,59	6,43	1,32	17,68
	Nowy Korczyn	17,19	12,09	29,28	6,48	8,07	8,11	2,46	25,13
	Pacanów	16,80	13,89	30,69	4,97	7,57	7,76	1,93	22,23
	Solec-Zdrój	16,80	14,52	31,31	5,44	8,09	7,76	2,33	23,63
	Stopnica	16,63	13,23	29,86	5,45	7,77	7,65	2,27	23,14
	Tuczepy	16,16	13,89	30,05	5,78	7,70	7,48	2,22	23,18
	Wiślica	17,72	14,99	32,71	6,65	8,83	8,52	2,48	26,48
	<b>Razem</b>	17,06	13,57	30,63	5,93	7,96	7,67	2,39	23,95
jędrzejowski	Imielno	16,20	10,43	26,63	5,06	7,27	7,10	2,00	21,43
	Jędrzejów	17,19	11,61	28,81	5,49	7,87	7,71	2,31	23,38
	Małogoszcz	17,30	11,98	29,28	5,76	8,02	7,82	2,28	23,88
	Nagłowice	18,85	13,50	32,35	6,57	8,46	8,26	2,93	26,22
	Oksa	18,40	14,14	32,54	8,56	8,89	8,83	3,38	29,65
	Sędziszów	17,79	13,47	31,27	6,45	8,22	7,57	2,40	24,63
	Słupia (Jędrzejowska)	18,05	13,55	31,60	5,40	7,87	7,27	2,48	23,02
	Sobków	18,48	12,07	30,55	9,25	8,66	8,73	3,07	29,71
	Wodzisław	17,75	11,54	29,30	5,44	8,11	7,44	2,15	23,13
<b>Razem</b>	17,62	12,22	29,85	6,30	8,10	7,84	2,47	24,71	
kazimierski	Bejsce	16,65	11,24	27,89	5,85	7,68	7,77	3,03	24,33
	Czarnocin	17,68	15,29	32,97	6,46	8,18	8,31	2,46	25,41
	Kazimierza Wielka	17,56	13,81	31,37	6,09	7,97	7,52	2,68	24,27
	Opatowiec	15,80	11,16	26,96	4,69	7,16	7,45	1,92	21,22
	Skalbmierz	16,13	12,56	28,68	5,53	7,44	6,82	2,10	21,89
<b>Razem</b>	16,98	13,13	30,11	5,84	7,77	7,49	2,50	23,60	
kielecki	Bieliny	16,81	14,44	31,25	6,07	7,88	7,67	2,68	24,30
	Bodzentyn	17,15	13,80	30,94	5,62	8,29	7,67	2,50	24,08
	Chęciny	17,25	13,09	30,35	6,84	8,18	8,92	3,35	27,28
	Chmielnik	16,82	11,82	28,64	6,81	8,32	8,24	2,98	26,35
	Daleszyce	18,05	15,17	33,21	6,23	8,62	7,90	2,51	25,26
	Górno	16,57	12,80	29,37	5,96	7,54	7,03	2,15	22,67
	Łągów	16,18	11,06	27,24	5,08	7,59	6,85	2,37	21,90
	Łopuszno	17,51	12,98	30,48	5,69	7,82	6,98	2,21	22,70
	Masłów	16,85	12,98	29,83	5,80	7,85	7,22	2,47	23,35
	Miedziana Góra	19,16	15,89	35,05	7,57	8,65	8,04	3,29	27,55
	Mniów	17,40	14,44	31,83	5,27	7,93	7,20	2,05	22,46
	Morawica	18,22	14,07	32,28	6,13	8,46	8,26	2,75	25,60
	Nowa Słupia	16,72	12,79	29,51	5,29	7,78	7,29	2,30	22,65
	Piekoszów	16,71	13,22	29,93	5,70	7,96	7,25	2,46	23,37
	Pierzchnica	16,09	13,71	29,80	5,92	8,02	7,51	2,51	23,96
	Raków	16,22	13,30	29,53	5,93	7,76	7,37	2,08	23,15
	Sitkówka-Nowiny	19,40	13,38	32,78	6,42	8,55	8,29	3,05	26,31
	Strawczyn	17,26	12,99	30,25	6,14	8,09	7,53	2,44	24,21
	Zagnańsk	18,14	13,71	31,86	7,39	8,41	8,34	3,03	27,17
<b>Razem</b>	17,38	13,52	30,90	6,14	8,13	7,71	2,61	24,59	

Powiat	Gmina	Obszary standardów		Wynik ogólny	Obszary standardów egzaminacyjnych				Wynik ogólny
		I.	II.		I.	II.	III.	IV.	
		25 pkt	25 pkt	50 pkt	15 pkt.	12 pkt.	8 pkt.	15 pkt.	50 pkt.
konecki	Fałków	17,56	12,94	30,50	6,31	8,41	8,97	3,16	26,85
	Gowarczów	19,53	13,11	32,63	8,16	8,78	9,21	3,11	29,25
	Końskie	18,98	13,80	32,78	7,60	8,79	8,84	3,23	28,47
	Radoszyce	18,34	13,42	31,75	6,59	8,88	8,63	2,93	27,03
	Ruda Maleniecka	17,85	14,79	32,65	6,32	8,62	8,97	2,26	26,18
	Słupia (Konecka)	17,98	15,60	33,58	8,15	8,90	8,68	3,20	28,93
	Smyków	17,19	11,13	28,32	6,55	7,81	8,53	3,13	26,02
	Stąporków	17,85	11,85	29,70	6,00	8,25	8,00	2,79	25,03
	<b>Razem</b>	<b>18,49</b>	<b>13,28</b>	<b>31,77</b>	<b>7,07</b>	<b>8,64</b>	<b>8,67</b>	<b>3,06</b>	<b>27,43</b>
opatowski	Baćkowice	17,28	13,84	31,11	5,30	8,46	8,15	2,33	24,24
	Iwaniska	16,19	12,72	28,91	5,16	7,51	6,88	1,92	21,47
	Lipnik	16,81	12,03	28,84	4,95	7,79	7,31	2,24	22,29
	Opatów	17,56	12,68	30,24	5,60	8,26	7,77	2,60	24,24
	Ożarów	17,98	12,75	30,73	6,69	8,39	8,27	2,92	26,28
	Sadowie	17,79	11,60	29,40	6,34	8,28	7,81	2,85	25,28
	Tarłów	17,42	13,31	30,73	5,20	7,95	6,69	2,51	22,35
	Wojciechowice	16,58	14,52	31,10	5,28	7,44	7,62	2,24	22,58
	<b>Razem</b>	<b>17,24</b>	<b>12,84</b>	<b>30,08</b>	<b>5,59</b>	<b>8,05</b>	<b>7,58</b>	<b>2,46</b>	<b>23,68</b>
ostrowiecki	m. Ostrowiec Św.	18,01	13,02	31,02	5,63	7,95	7,67	2,46	23,71
	Bałtów	17,46	12,61	30,07	5,36	7,84	7,07	2,00	22,27
	Bodzechów	18,35	13,79	32,14	6,70	8,48	8,38	2,59	26,15
	Ćmielów	17,69	13,42	31,11	5,01	7,96	7,60	2,35	22,93
	Kunów	18,32	14,64	32,96	5,88	8,21	7,45	2,74	24,28
	Waśniów	17,81	12,28	30,09	6,01	8,14	7,26	2,38	23,79
	<b>Razem</b>	<b>18,02</b>	<b>13,19</b>	<b>31,21</b>	<b>5,75</b>	<b>8,04</b>	<b>7,67</b>	<b>2,46</b>	<b>23,92</b>
pińczowski	Działoszyce	16,79	12,45	29,24	6,16	7,82	7,06	2,26	23,31
	Kije	14,93	12,46	27,39	5,26	7,13	6,52	1,75	20,67
	Michałów	17,01	12,52	29,53	6,13	7,91	8,00	2,45	24,49
	Pińczów	16,99	13,43	30,42	5,92	7,96	7,95	2,69	24,51
	Złota	15,27	11,28	26,55	4,68	7,43	6,80	1,65	20,57
	<b>Razem</b>	<b>16,59</b>	<b>12,89</b>	<b>29,48</b>	<b>5,78</b>	<b>7,80</b>	<b>7,60</b>	<b>2,41</b>	<b>23,59</b>
sandomierski	m. Sandomierz	20,01	15,09	35,10	7,82	8,93	9,05	3,47	29,26
	Dwikozy	17,05	14,02	31,07	6,59	8,04	7,97	2,76	25,35
	Klimontów	16,88	11,67	28,55	6,04	8,11	7,90	2,69	24,74
	Koprzywnica	16,87	16,28	33,15	5,11	7,44	6,77	2,27	21,59
	Łoniów	17,49	13,67	31,16	6,23	7,86	7,60	2,90	24,59
	Obrazów	16,60	11,92	28,53	5,66	7,74	6,87	2,11	22,38
	Samborzec	17,30	11,92	29,23	6,64	7,88	8,63	3,11	26,26
	Wilczyca	16,72	13,12	29,84	5,28	7,35	7,32	2,13	22,07
	Zawichost	14,32	10,20	24,52	3,44	6,62	5,35	1,17	16,58
	<b>Razem</b>	<b>17,88</b>	<b>13,64</b>	<b>31,52</b>	<b>6,51</b>	<b>8,14</b>	<b>8,03</b>	<b>2,85</b>	<b>25,52</b>

Powiat	Gmina	Obszary standardów egzaminacyjnych		Wynik ogólny	Obszary standardów egzaminacyjnych				Wynik ogólny
		I.	II.		I.	II.	III.	IV.	
		<i>25 pkt</i>	<i>25 pkt</i>		<i>50 pkt</i>	<i>15 pkt.</i>	<i>12 pkt.</i>	<i>8 pkt.</i>	
skarżyski	m.Skarżysko-Kam.	18,42	13,69	32,11	5,99	8,40	7,91	2,70	24,99
	Bliżyn	17,44	12,58	30,02	5,21	7,72	7,11	2,46	22,51
	Łączna	16,08	12,97	29,05	5,41	7,63	7,31	2,35	22,69
	Skarżysko Kościelne	17,63	14,14	31,77	5,87	8,27	7,66	2,37	24,16
	Suchedniów	19,18	15,59	34,77	6,68	8,69	8,61	3,23	27,21
	<b>Razem</b>	<b>18,16</b>	<b>13,84</b>	<b>32,00</b>	<b>5,95</b>	<b>8,30</b>	<b>7,85</b>	<b>2,69</b>	<b>24,79</b>
starachowicki	m. Starachowice	18,55	13,03	31,58	5,95	8,40	8,16	2,72	25,23
	Brody	17,90	11,65	29,55	5,65	7,91	7,58	2,65	23,78
	Mirzec	17,45	11,11	28,56	6,14	8,25	8,09	3,04	25,52
	Pawłów	17,13	12,72	29,85	6,10	8,14	8,04	2,79	25,08
	Wąchock	17,37	12,78	30,15	6,06	8,10	7,36	2,82	24,33
	<b>Razem</b>	<b>18,02</b>	<b>12,62</b>	<b>30,64</b>	<b>5,97</b>	<b>8,26</b>	<b>8,00</b>	<b>2,76</b>	<b>24,98</b>
staszowski	Bogoria	17,82	14,29	32,11	5,59	7,70	7,31	2,65	23,25
	lubnice	17,19	11,10	28,30	5,81	7,79	7,37	2,39	23,36
	Oleśnica	15,41	11,53	26,93	5,10	6,98	6,00	1,68	19,76
	Osiek	15,58	13,48	29,06	5,19	7,65	6,94	2,14	21,93
	Połaniec	19,15	16,28	35,43	6,47	8,49	7,69	2,80	25,45
	Rytwiany	18,30	14,53	32,83	6,18	8,18	8,47	2,87	25,69
	Staszów	17,57	13,23	30,79	5,86	8,18	7,85	2,72	24,60
	<b>Razem</b>	<b>17,49</b>	<b>13,74</b>	<b>31,23</b>	<b>5,76</b>	<b>8,00</b>	<b>7,56</b>	<b>2,55</b>	<b>23,87</b>
włoszczowski	Kluczewsko	17,48	11,00	28,48	7,63	8,51	7,82	2,47	26,43
	Krasocin	19,50	14,04	33,54	8,13	9,16	9,17	3,46	29,91
	Mosokrzew	16,03	9,97	26,00	7,54	8,10	8,59	3,79	28,03
	Radków	18,00	11,58	29,58	5,78	9,07	7,89	2,58	25,31
	Secemin	18,25	11,89	30,14	6,95	8,48	8,79	2,77	26,99
	Włoszczowa	17,73	13,14	30,87	6,57	8,36	8,25	2,98	26,15
	<b>Razem</b>	<b>18,14</b>	<b>12,75</b>	<b>30,89</b>	<b>7,14</b>	<b>8,62</b>	<b>8,48</b>	<b>3,04</b>	<b>27,29</b>
	m.Kielce	19,11	14,84	33,95	7,23	8,72	8,42	3,22	27,59
woj.świętokrzyskie	<b>17,86</b>	<b>13,44</b>	<b>31,30</b>	<b>6,37</b>	<b>8,33</b>	<b>7,99</b>	<b>2,72</b>	<b>25,17</b>	
OKE Łódź	<b>17,99</b>	<b>13,26</b>	<b>31,25</b>	<b>6,37</b>	<b>8,33</b>	<b>7,99</b>	<b>2,82</b>	<b>25,51</b>	
kraj	<b>17,88</b>	<b>13,59</b>	<b>31,48</b>	<b>6,40</b>	<b>8,24</b>	<b>7,84</b>	<b>2,83</b>	<b>25,31</b>	

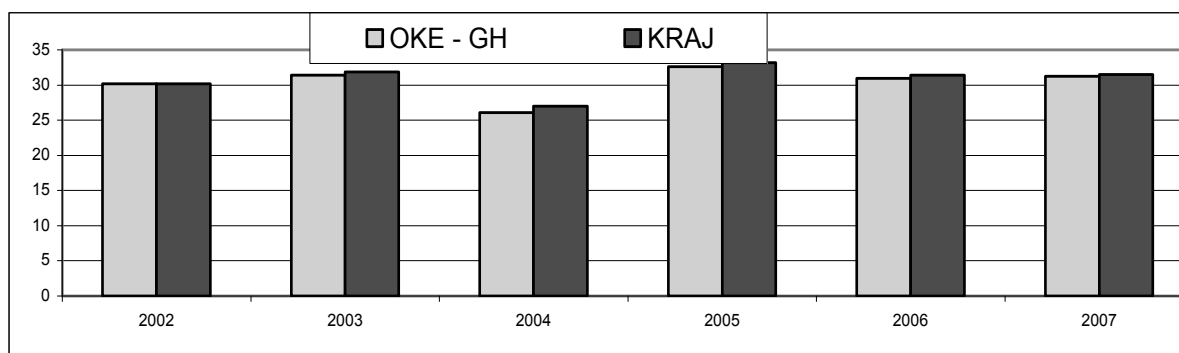
## VII. ZBIORCZE DANE Z EGZAMINÓW GIMNAZJALNYCH 2002-2007

Przedstawiamy zbiorcze dane z egzaminów z lat 2002-2007, które mogą być pomocne przy analizowaniu wyników szkół z kolejnych lat.

Jednocześnie zwracamy uwagę, że na średni wynik ucznia wpływa zarówno dobór treści, jak i rodzaj oraz łatwość zadań w arkuszu egzaminacyjnym. Nie można zatem porównywać w sposób bezpośredni wyników z kolejnych lat. Zdecydowanie lepiej nadają się do tego znormalizowane skale, np. staninowa czy tak zwana standardowa piątka. Takie właśnie dane zawiera niniejsze zestawienie. Zwracamy również uwagę na to, że w sprawozdaniu omówiono wyniki uczniów i średnie wyniki szkół z zastosowaniem krajowej skali staninowej.

### Średnie wyniki egzaminu gimnazjalnego w cz. humanistycznej 2002-2007

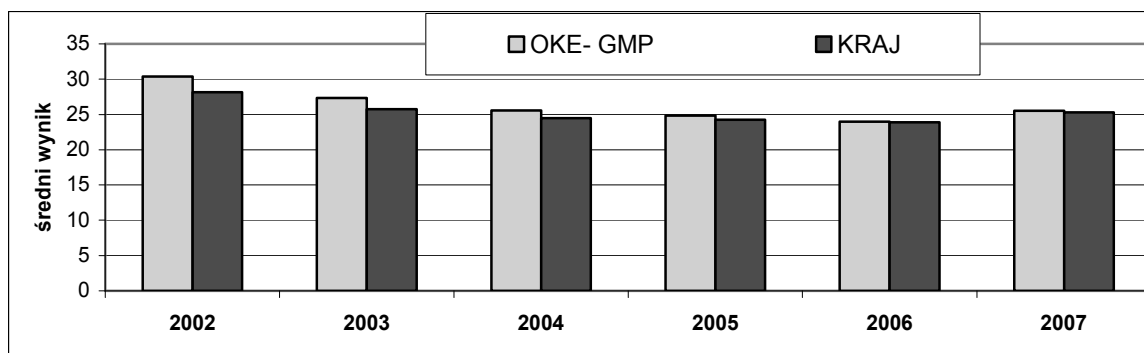
	2002	2003	2004	2005	2006	2007
<b>OKE Łódź</b>	30,18	31,42	26,07	32,63	30,96	31,24
<b>woj. łódzkie</b>	30,13	31,45	26,14	32,56	30,95	31,21
<b>woj.świętokrzyskie</b>	30,27	31,35	25,95	32,77	30,97	31,30



Rys. 25. Porównanie średnich wyników OKE Łódź i średniego wyniku krajowego

### Średnie wyniki egzaminu gimnazjalnego w cz. matematyczno-przyrodniczej 2002-2007

	2002	2003	2004	2005	2006	2007
<b>OKE Łódź</b>	30,39	27,32	25,58	24,84	23,97	25,51
<b>woj. łódzkie</b>	30,11	27,11	25,35	24,94	24,33	25,70
<b>woj.świętokrzyskie</b>	30,90	27,70	26,00	24,68	23,33	25,17



Rys. 26. Porównanie średnich wyników OKE Łódź i średniego wyniku krajowego



**Wyniki szkół w KRAJOWEJ skali staninowej z egzaminu gimnazjalnego  
cz. humanistyczna dla OKE Łódź w latach 2002-2007**

Numer stanina	Opis wyniku /poziom/	Przedział punktowy 2002	Przedział punktowy 2003	Przedział punktowy 2004	Przedział punktowy 2005	Przedział punktowy 2006	Przedział punktowy 2007
1	najniższy	8,5-22,8	10,3-24,1	8,9-18,9	11,1-24,4	0,0-22,0	6,0-19,4
2	b. niski	22,9-25,6	24,2-27,4	19,0-22,1	24,5-28,7	22,0-26,8	19,5-26,4
3	niski	25,7-27,3	27,5-29,1	22,2-23,9	28,8-30,5	26,9-28,7	26,5-28,4
4	nizej średni	27,4-28,9	29,2-30,7	24,0-25,5	30,6-32,0	28,8-30,2	28,5-30,1
5	średni	29,0-30,5	30,8-32,3	25,6-27,3	32,1-33,5	30,3-31,7	30,2-31,9
6	wyżej średni	30,6-32,3	32,4-34,0	27,4-29,1	33,6-35,1	31,8-33,3	32,0-33,7
7	wysoki	32,4-34,3	34,1-36,0	29,2-31,5	35,2-37,2	33,4-35,3	33,8-35,9
8	b. wysoki	34,4-37,2	36,1-39,0	31,6-35,2	37,3-40,4	35,4-38,2	36,0-39,9
9	najwyższy	37,3-47,8	39,1-46,7	35,3-48,0	40,5-46,8	38,3-45,7	40,0-48,0

**Wyniki szkół w KRAJOWEJ skali staninowejz egzaminu gimnazjalnego  
cz. matematyczno-przyrodnicza dla OKE Łódź w latach 2002-2007**

Numer	Opis wyniku /poziom/	Przedział punktowy 2002	Przedział punktowy 2003	Przedział punktowy 2004	Przedział punktowy 2005	Przedział punktowy 2006	Przedział punktowy 2007
1	najniższy	10,1-20,5	6,5-15,2	7,3-15,0	5,0-14,5	0,0-13,6	9,3-15,6
2	b. niski	20,6-22,8	15,3-19,7	15,1-19,2	14,6-19,3	13,7-18,9	15,7-20,4
3	niski	22,9-24,5	19,8-21,9	19,3-21,0	19,4-21,2	19,0-20,7	20,5-22,2
4	nizej średni	24,6-26,4	22,0-23,9	21,1-22,7	21,3-22,8	20,8-22,2	22,3-23,8
5	średni	26,5-28,8	24,0-26,3	22,8-24,7	22,9-24,4	22,3-23,9	23,9-25,4
6	wyżej średni	28,9-31,6	26,4-29,0	24,8-27,0	24,5-26,3	24,0-25,8	25,5-27,3
7	wysoki	31,7-34,9	29,1-32,8	27,1-30,3	26,4-29,0	25,9-28,4	27,4-30,0
8	b. wysoki	35,0-38,4	32,9-37,4	30,4-35,5	29,1-34,3	28,5-33,7	30,1-35,4
9	najwyższy	38,5-46,9	37,5-47,0	35,6-46,0	34,4-45,9	33,8-46,9	35,5-48,0

## SŁOWNICZEK TERMINÓW

które warto znać, czytając raporty o wynikach egzaminów zewnętrznych

### Miary tendencji centralnej

(informują o **poziomie** opanowania sprawdzanych umiejętności):

- **średnia**,  $\bar{x}$  – średnia arytmetyczna wyników uczniów;
- **mediana** – inaczej wartość środkowa; dzieli zbiór wyników na dwa równoliczne zbiory;
- **dominanta** (lub modalna) – najczęściej występująca wartość wyniku.

Z miarami tendencji centralnej jest związany wskaźnik łatwości zadania.

**Łatwość zadania** – stosunek punktów uzyskanych za zadanie do maksymalnej liczby punktów możliwych do uzyskania za zadanie (inaczej średnia arytmetyczna wyników uczniów za zadanie podzielona przez maksymalną liczbę punktów za zadanie); łatwość jest wartością z przedziału od 0 do 1; dla zadań 0-1-punktowych łatwość wyrażona w procentach jest jednocześnie informacją o odsetku uczniów, którzy poprawnie rozwiązali zadanie.

W przypadku zadań wielokrotnego wyboru wskazana jest interpretacja wskaźnika łatwości z uwzględnieniem czynnika zgadywania. Dla zadań zamkniętych z czterema odpowiedziami wartości skorygowanego wskaźnika łatwości podaje poniższa tabela.

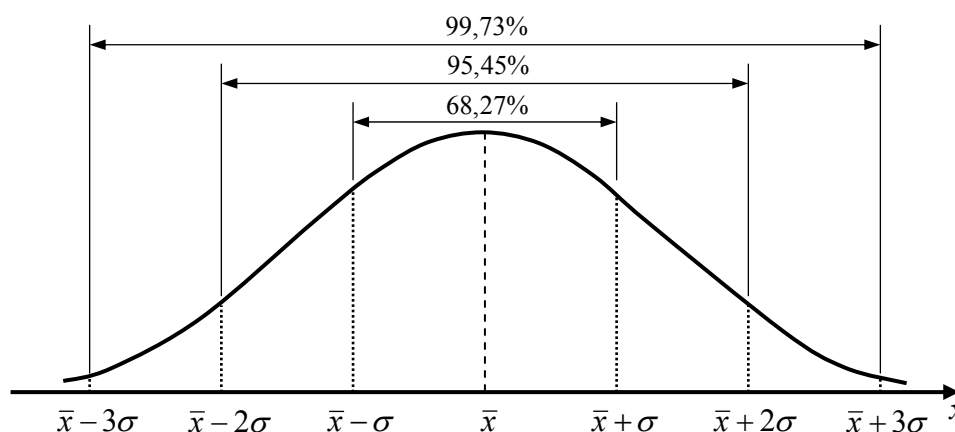
Wskaźnik łatwości dla zadań otwartych	Interpretacja wartości wskaźnika	Wskaźnik łatwości dla zadań zamkniętych
0,00 – 0,19	zadanie bardzo trudne (BT)	0,00 – 0,39
0,20 – 0,49	zadanie trudne (T)	0,40 – 0,62
0,50 – 0,69	zadanie umiarkowanie trudne (UT)	0,63 – 0,77
0,70 – 0,89	zadanie łatwe (Ł)	0,78 – 0,92
0,90 – 1,00	zadanie bardzo łatwe (BŁ)	0,93 – 1,00

### Miary rozrzutu

(informują o **zróżnicowaniu** wyników):

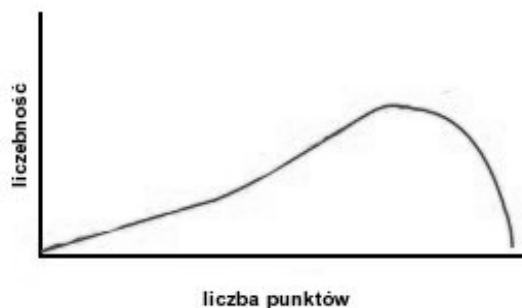
- **rozstęp** – różnica między największą (maksimum) a najmniejszą (minimum) wartością wyniku w grupie;
- **odchylenie standardowe**,  $\sigma$  (*ang. standard deviation*) – miara zmienności wewnątrz grupy; 68,27% wyników znajduje się w przedziale średni wynik  $\pm$  1 odchylenie standardowe; im dane wewnątrz grupy są bardziej zróżnicowane, tym większe odchylenie standardowe;

### Rozkład normalny



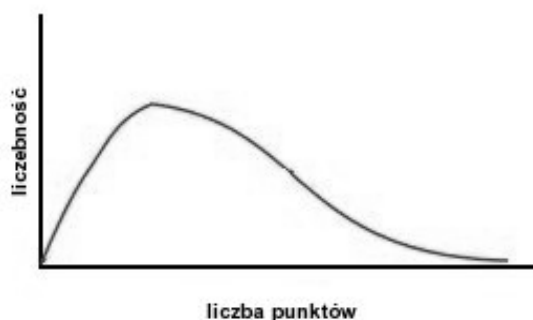
Rozkład normalny jest rozkładem symetrycznym, określają go dwa parametry: średnia oraz odchylenie standardowe. W przypadku rozkładu normalnego wartości średniej, mediany i dominanty pokrywają się.

W praktyce rozkłady wyników rzadko są rozkładami normalnymi. Poniżej przedstawiamy przykłady typowych rozkładów wyników, które pojawiają się na egzaminach zewnętrznych.



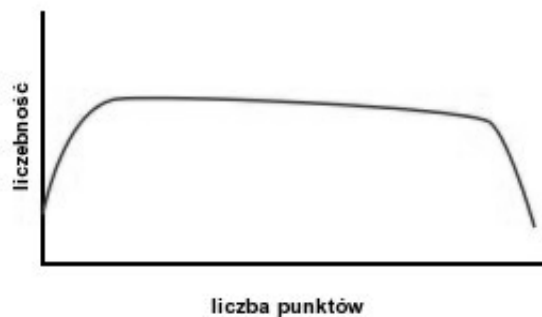
**Rozkład lewoskośny** – wykres jest przesunięty w prawo, w kierunku wyników wysokich; rozkład jest charakterystyczny dla testów łatwych. Dominanta tego rozkładu jest większa od średniej.

Takie rozkłady wyników często pojawiają się na sprawdzianie w VI klasie oraz w części humanistycznej egzaminu gimnazjalnego.



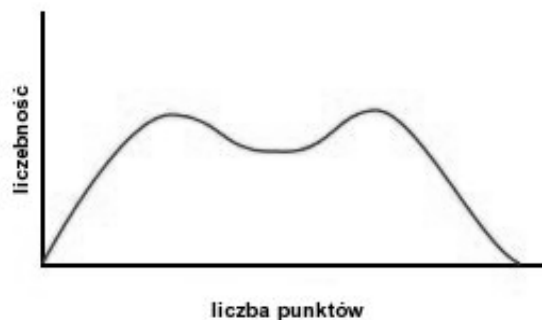
**Rozkład prawoskośny** – wykres przesunięty jest w lewo, w kierunku wyników niskich; rozkład jest charakterystyczny dla testów trudnych. Dominanta tego rozkładu jest mniejsza od średniej.

Takie rozkłady wyników pojawiają się w części mat.-przyr. egzaminu gimnazjalnego.



**Rozkład spłaszczony** – charakterystyczny dla testów umiarkowanie trudnych i dobrze różnicujących. Rozkład charakteryzuje się dużym odchyleniem standardowym.

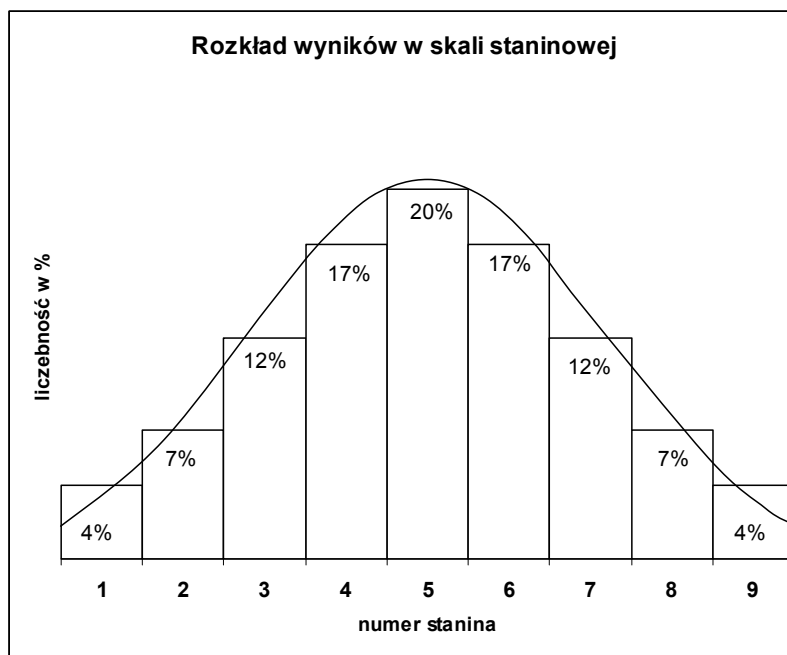
Takie rozkłady wyników często pojawiają się w testach maturalnych na poziomie rozszerzonym.



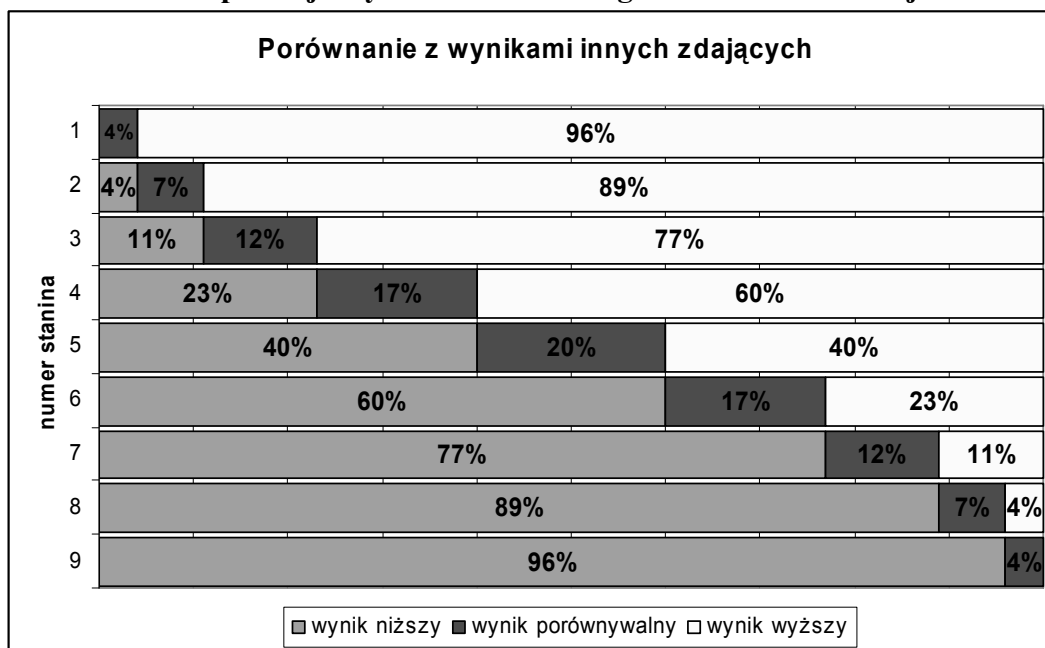
**Rozkład dwumodalny** charakteryzują dwa punkty skupienia (dwie wartości modalne). Taki rozkład może świadczyć o istnieniu dwóch grup uczniów o odmiennych poziomach osiągnięć. Zdarza się, że jedno zadanie lub grupa zadań silnie różnicuje populację.

**Skale standardowe** (wielostopniowe skale oparte na rozkładzie normalnym)

• **skala staninowa, staniny** (ang. *standard nine*) – tzw. **standardowa dziewiątka**; skala staninowa jest znormalizowaną skalą dziewięciostopniową, w której kolejne przedziały (staniny) zawierają 4%, 7%, 12%, 17%, 20%, 17%, 12%, 7% i 4% wyników uporządkowanych od najmniejszego do największego. Opis wyniku mieszczącego się w kolejnych staninach to: najniższy, bardzo niski, niski, niżej średni, średni, wyżej średni, wysoki, bardzo wysoki, najwyższy; średnia na skali staninowej wynosi 5 (stanin średni), a odchylenie standardowe 1,96.

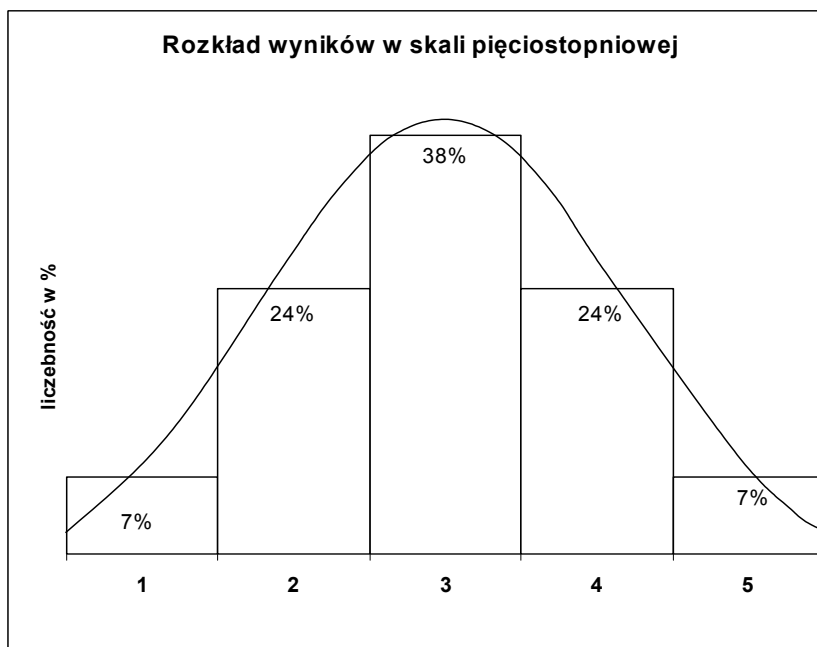


**Interpretacja wyniku uczniowskiego na skali staninowej**

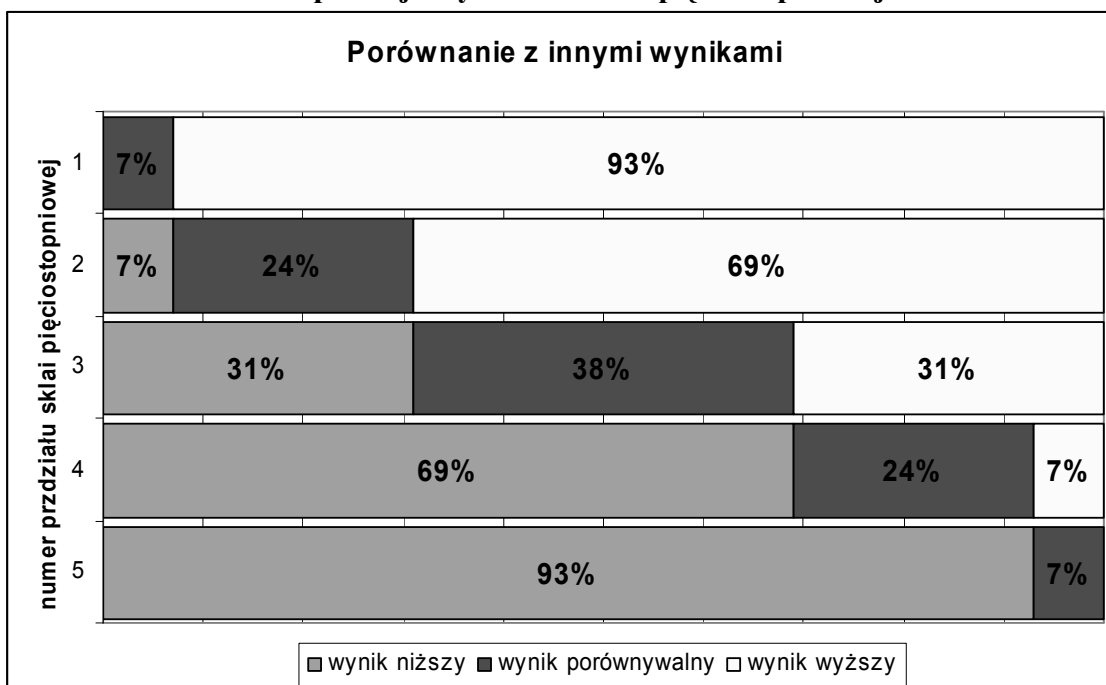


Wynik uczniowski np. w 6. staninie (6. przedziale skali standardowej dziewiątki) należy rozumieć tak, że 17% zdających uzyskało podobny wynik, 60% zdających uzyskało wynik niższy, a 23% osiągnęło wyniki wyższe.

• **skala pięciostopniowa** – tzw. **standardowa piątka**: znormalizowana pięciostopniowa skala standardowa, w której kolejne przedziały zawierają 7%, 24%, 38%, 24%, 7% wyników uporządkowanych od najmniejszego do największego; tę skalę wykorzystuje się do interpretowania wyników mniejszych zbiorów (np. zbiór średnich wyników szkół, gmin czy powiatów); opis wyniku odpowiadającego kolejnym stopniom skali to: niski, niżej średni, średni, wyżej średni, wysoki.



**Interpretacja wyniku na skali pięciostopniowej**



Wynik np. gminy wyrażony na skali pięciostopniowej opisuje pozycję tego wyniku względem wyników innych gmin; dla przykładu wynik gminy w 4. przedziale oznacza, że 24% gmin uzyskało podobny wynik, 69% gmin miało wynik niższy, a 7% gmin osiągnęło wyższe wyniki.