



OKRĘGOWA KOMISJA EGZAMINACYJNA W ŁODZI

**SPRAWOZDANIE Z PRZEBIEGU
I ANALIZA WYNIKÓW SPRAWDZIANU
W ROKU 2007**

Opracowanie:

Sławomir Sapanowski

Współpraca:

Małgorzata Dudkiewicz- Świerzyńska

Henryka Grzywacz- Kryger

Jurek Molski

Ewa Stożek

Marek Zapieraczyński

Anna Zbidi

Szanowni Państwo

12 kwietnia 2007 roku odbył się sprawdzian dla szóstoklasistów. Był to już szósty taki egzamin zewnętrzny w dziejach polskiej oświaty. Wydaje się zatem, że analiza i interpretacja uczniowskich wyników nie powinny stanowić dla zainteresowanych najmniejszego problemu.

Zainteresowani osiągnięciami uczniów są nauczyciele i dyrektorzy szkół podstawowych, a także gimnazjalnych. Wiemy też, iż wyniki szóstoklasistów analizowane są w organach prowadzących szkoły i sprawujących nadzór pedagogiczny.

Właśnie ze względu na to powszechne zainteresowanie przygotowaliśmy, jak co roku, materiał dotyczący wyników uczniów kończących drugi etap edukacji w szkołach województwa łódzkiego i świętokrzyskiego.

Mamy nadzieję, że niniejsze opracowanie przyczyni się do podejmowania różnorodnych działań służących rozwojowi uczniów oraz doskonaleniu pracy szkół.

Polecamy je również rodzicom szóstoklasistów.

Janina Skibicka
p.o. Dyrektora OKE

SPIS TREŚCI

I. WSTĘP	5
II. DANE STATYSTYCZNE O UCZNIACH	6
III. ORGANIZACJA SPRAWDZANIA PRAC.....	7
IV. PREZENTACJA WYNIKÓW UCZNIÓW ROZWIĄZUJĄCYCH ZADANIA ARKUSZA STANDARDOWEGO	10
1. Opis zestawu zadań pt. „W szkole”	10
2. Podstawowe dane i wskaźniki statystyczne (arkusz S-1)	10
3. Wyniki w skali staninowej	12
4. Łatwość zadań	16
5. Wyniki sprawdzianu w obszarach umiejętności	22
6. Wyniki zdających z uwzględnieniem rodzajów zadań	25
7. Osiągnięcia uczniów z dysleksją rozwojową.....	26
8. Wyniki szóstoklasistów z uwzględnieniem lokalizacji szkół	28
9. Wyniki szóstoklasistów z podziałem na płeć.....	29
V. EWALUACJA PRAWDŁOWOŚCI PRZEBIEGU SPRAWDZIANU.	30
VI. ŚREDNIE WYNIKI DLA POSZCZEGÓLNYCH GMIN I POWIATÓW	32
VII. SŁOWNICZEK TERMINÓW	43

Sprawozdanie ze sprawdzianu w roku 2007

I. WSTĘP

Podstawą prawną przeprowadzenia sprawdzianu jest Rozporządzenie Ministra Edukacji Narodowej i Sportu z 7 września 2004 r., z późniejszymi zmianami, w sprawie warunków i sposobu oceniania, klasyfikowania i promowania uczniów i słuchaczy oraz przeprowadzania egzaminów i sprawdzianów w szkołach publicznych.

Sprawdzian w szkole podstawowej został przeprowadzony w całym kraju 12 kwietnia 2007 r.

Celem każdego sprawdzianu jest przede wszystkim zbadanie, w jakim stopniu uczniowie kończący szóstą klasę szkoły podstawowej opanowali umiejętności opisane w standardach wymagań egzaminacyjnych.

Podczas sprawdzianu zbadano umiejętności:

- czytania,
- pisania,
- rozumowania,
- korzystania z informacji,
- wykorzystywania wiedzy w praktyce.

W niniejszym raporcie zamieściliśmy informacje o wynikach sprawdzianu przeznaczone przede wszystkim dla środowisk pedagogicznych województwa łódzkiego i świętokrzyskiego. Mamy nadzieję, że nasze opracowanie ułatwi nauczycielom diagnozę osiągnięć uczniów w poszczególnych placówkach i pomoże zaplanować pracę dydaktyczną na kolejny rok szkolny tak, aby wyniki zdających były coraz wyższe.

Wszystkich zainteresowanych zachęcamy do zapoznania się również ze *Sprawozdaniem ze sprawdzianu 2007* opracowanym przez Centralną Komisję Egzaminacyjną (zamieszczonym również na stronie www.cke.edu.pl), które zawiera szczegółowe omówienie zadań egzaminacyjnych i analizę odpowiedzi uczniowskich.

W prezentowanych danych ilościowych częściej niż w latach ubiegłych odnosimy się do danych ogólnokrajowych: sądzimy, że pozwoli to lepiej widzieć wyniki uczniów naszego okręgu na tle uczniów w całym kraju.

Aby ułatwić korzystanie z informacji o wynikach uczniów, podobnie jak w zeszłym roku, zamieściliśmy w raporcie słowniczek terminów stosowanych w pomiarze dydaktycznym.

II. DANE STATYSTYCZNE O UCZNIACH

Sprawdzian w VI klasie szkoły podstawowej odbył się w 1358 szkołach na terenie objętym działalnością OKE w Łodzi, w tym w 798 szkołach woj. łódzkiego oraz w 560 szkołach województwa świętokrzyskiego. Łącznie do sprawdzianu 12 kwietnia 2007 roku przystąpiło **44 052** uczniów, w tym **28 497** uczniów w szkołach województwa łódzkiego oraz **15 555** w szkołach podstawowych województwa świętokrzyskiego. **104** uczniów zostało zwolnionych z egzaminu decyzją Dyrektora Okręgowej Komisji Egzaminacyjnej w Łodzi. **60** laureatów konkursów organizowanych przez Świętokrzyskiego Kuratora Oświaty nie przystępowało do sprawdzianu i miało przypisany maksymalny wynik za test.

Liczbę uczniów, którzy przystąpili do sprawdzianu z uwzględnieniem rodzaju arkusza egzaminacyjnego, przedstawia poniższe zestawienie.

Symbol arkusza	Opis	Liczba uczniów		
		woj. łódzkie	woj. świętokrzyskie	razem
S-1	standardowy	28 000	15 323	43 323
	<i>w tym dla uczniów z dysleksją</i>	<i>2 703</i>	<i>975</i>	<i>3 678</i>
S-4	dla uczniów słabo widzących (czcionka 16 pkt)	25	18	43
S-5	dla uczniów słabo widzących (czcionka 24 pkt)	8	8	16
S-6	dla uczniów niewidomych (druk w piśmie Braille'a)	-	-	-
S-7	dla uczniów słabo słyszących i niesłyszących	38	31	69
S-8	dla uczniów upośledzonych w stopniu lekkim	426	175	601
razem		28 497	15 555	44 052

Tabela 1. Liczba zdających z uwzględnieniem rodzaju arkusza egzaminacyjnego.

Najwięcej uczniów rozwiązywało arkusz standardowy S-1 „W szkole” (wraz z laureatami stanowili oni 98,3% wszystkich przystępujących do egzaminu). Poniżej prezentujemy szczegółowe zestawienie liczby szkół i uczniów, którzy rozwiązywali zadania z arkusza S-1 (dane w tabeli poniżej uwzględniają także laureatów).

	łódzkie		świętokrzyskie		OKE Łódź	
	liczba	%	liczba	%	liczba	%
wieś	11166	39,9	8725	56,9	19891	45,9
miasto do 20 tys.	3224	11,5	2129	13,9	5353	12,4
miasto od 20 tys. do 100 tys.	7432	26,5	2554	16,7	9986	23,1
miasto powyżej 100 tys.	6178	22,1	1915	12,5	8093	18,6

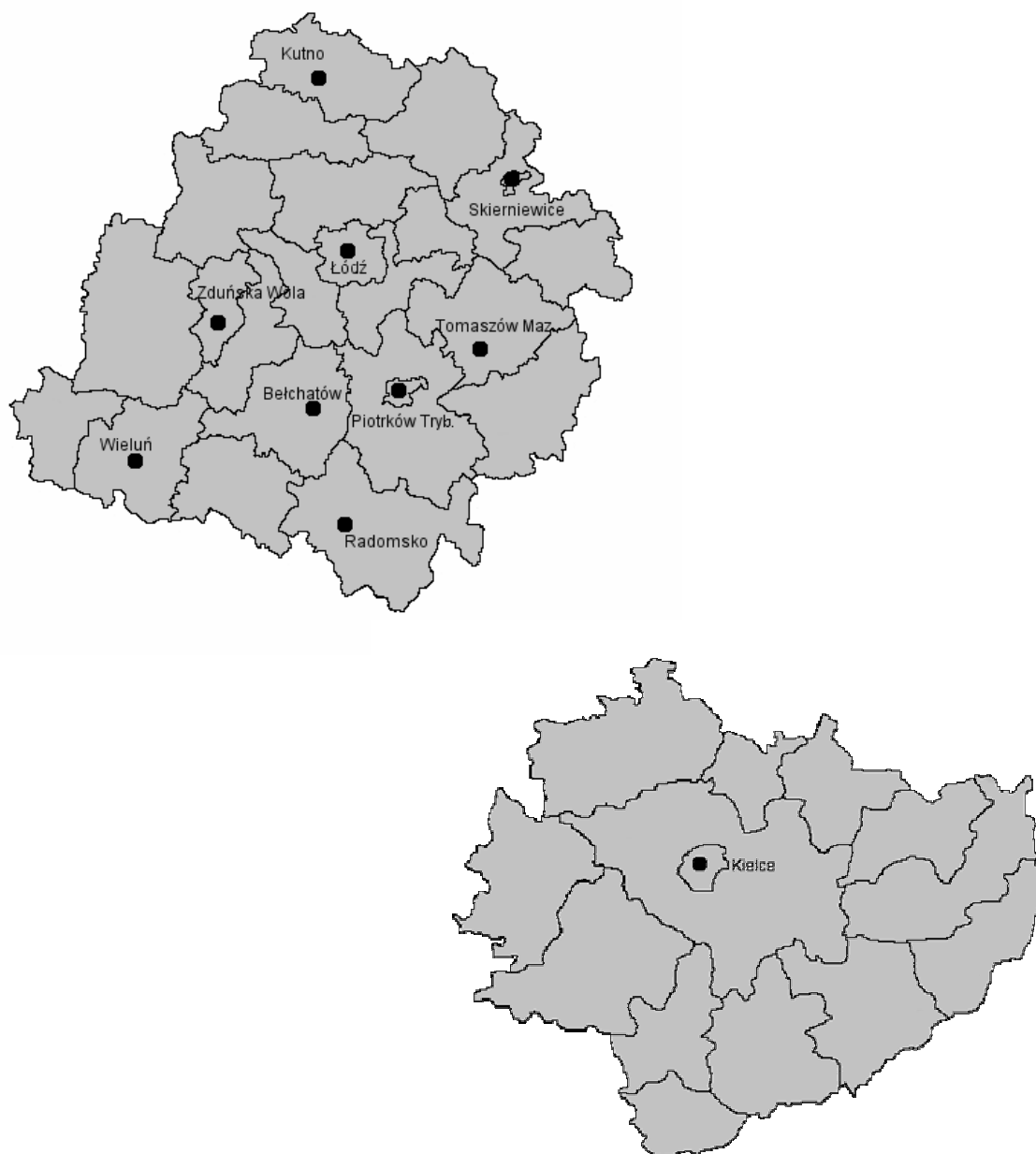
Tabela 2. Zestawienie liczby uczniów, którzy rozwiązywali zadania arkusza S-1 z uwzględnieniem lokalizacji szkoły.

III. ORGANIZACJA SPRAWDZANIA PRAC

Do oceniania prac uczniowskich ze sprawdzianu powołano 621 egzaminatorów. Utworzono 27 zespołów, w których pracowali egzaminatorzy w 20-osobowych grupach w wyznaczonych ośrodkach sprawdzania.

Na mapie województwa łódzkiego i świętokrzyskiego zaznaczone zostały miejscowości, w których zorganizowano poszczególne ośrodki. Starano się, aby ośrodki sprawdzania lokalizowane były w miejscowościach umożliwiającym sprawny dojazd dostatecznej liczbie egzaminatorów. W każdym z ośrodków pracowało na ogół kilka zespołów egzaminatorów.

Lokalizacja ośrodków sprawdzania prac ze sprawdzianu w roku 2007



Rysunek 1. Rozmieszczenie ośrodków sprawdzania arkuszy egzaminacyjnych – Sprawdzian 2007.

Proces sprawdzania prac egzaminacyjnych przebiegał zgodnie z poniższym harmonogramem

**Spotkanie szkoleniowe koordynatorów
sprawdzianu zorganizowanym przez CKE**

Koordinator (etatowy pracownik OKE) odpowiadał za właściwy przebieg procesu sprawdzania, zarówno pod względem organizacyjnym jak i merytorycznym, na terenie województwa łódzkiego i świętokrzyskiego.

Utworzenie zespołów egzaminatorów

Do kierowania zespołami egzaminatorów powołano przewodniczących. Mieli oni do pomocy dwóch egzaminatorów zwanych weryfikatorami (polonista i matematyk), którzy kontrolowali pod względem merytorycznym i technicznym pracę pozostałych egzaminatorów. Sprawdzali w pracach poprawność przydzielania punktów za odpowiedzi uczniów i kompletność zaznaczeń na karcie odpowiedzi.

Sprawdzanie prac egzaminacyjnych zostało poprzedzone szkoleniem, którego celem było **uzyskanie jednomyślności w zakresie stosowania schematu odpowiedzi i schematu punktowania.**

Szkolenia organizowane przez OKE

- dla przewodniczących zespołów egzaminatorów oraz weryfikatorów, prowadzone przez koordynatora egzaminu w siedzibie OKE w Łodzi i Kielcach (14 i 16 kwietnia),
- dla egzaminatorów w ośrodkach sprawdzania prac, prowadzone przez przewodniczących (20 kwietnia).

Uczestnicy szkoleń najpierw zapoznali się z zadaniami, które na egzaminie rozwiązywali uczniowie. Następnie punktowali przykładowe rozwiązania uczniowskie, dyskutowali na temat rozbieżności w ocenie i szczegółowo analizowali zasady przydzielania punktów.

Wszyscy egzaminatorzy sprawdzili dodatkowo dwa testy diagnostyczne (w pierwszym i drugim dniu sesji) mające na celu skontrolowanie jakości ich pracy. Wyniki testowania zostały natychmiast przeanalizowane przez CKE i OKE Łódź, a uwagi przekazane przewodniczącym zespołów egzaminacyjnych.

Punktowanie odpowiedzi uczniowskich

W województwie łódzkim arkusz sprawdziany był przez dwóch egzaminatorów. Jeden (polonista) sprawdzał zad. 25 i 26 (dotyczące standardu II. Pisanie), drugi (matematyk) – pozostałe zadania (21, 22, 23, 24). W województwie świętokrzyskim całą pracę sprawdzała jedna osoba.

Podczas procesu sprawdzania prac na bieżąco rozstrzygano pojawiające się wątpliwości dotyczące oceny nietypowych odpowiedzi uczniów. Przewodniczący zespołów egzaminatorów kontaktowali się drogą e-mailową i telefonicznie z koordynatorem egzaminu, a ten prowadził za pośrednictwem forum dyskusyjnego (Moodle) konsultacje z głównymi egzaminatorami dyżurującymi w Centralnej Komisji Egzaminacyjnej w Warszawie. Dzięki temu możliwe było zachowanie porównywalnego oceniania w całym kraju.

Podsumowanie pracy egzaminatorów

Każdy egzaminator miał obowiązek przygotować protokół ze swojej pracy i zamieścić w nim wszelkie informacje o uchybieniach w pracach szkolnych zespołów nadzorujących, a także o podejrzeniach dotyczących niesamodzielności uczniów przy udzielaniu odpowiedzi na sprawdzianie.

Podsumowanie organizacji sprawdzania prac egzaminacyjnych

Z każdym protokołem zapoznał się zarówno przewodniczący zespołu egzaminatorów jak i koordynator egzaminu. Na podstawie informacji przekazanych w protokołach egzaminatorów opracowano w OKE wykaz uchybień szkolnych zespołów egzaminacyjnych, który zostanie przekazany dyrektorom szkół na spotkaniu zorganizowanym we wrześniu.

IV. PREZENTACJA WYNIKÓW UCZNIÓW ROZWIĄZUJĄCYCH ZADANIA ARKUSZA STANDARDOWEGO

1. Opis zestawu zadań pt. „W szkole”

Zestaw zadań „W szkole” jest testem tematycznym, przeznaczonym do sprawdzenia u uczniów kończących szóstą klasę szkoły podstawowej stopnia opanowania umiejętności opisanych w standardach wymagań egzaminacyjnych.

Test ten w wersji standardowej rozwiązywali uczniowie bez dysfunkcji i z dysleksją rozwojową, a po odpowiednim dostosowaniu – uczniowie słabo widzący i niewidomi oraz słabo słyszący i niesłyszący.

Na rozwiązanie wszystkich zadań przewidziano **60** minut, a w wypadku uczniów z dysfunkcjami czas ten mógł być przedłużony o 30 minut.

Zestaw składał się z 20. zadań zamkniętych oraz 6. otwartych. Za poprawne wykonanie wszystkich zadań uczeń mógł otrzymać **40** punktów – po połowie za część zamkniętą i otwartą.

Sprawdzono umiejętności z pięciu obszarów standardów wymagań:

- czytanie,
- pisanie,
- rozumowanie,
- korzystanie z informacji,
- wykorzystywanie wiedzy w praktyce.

Udział punktów możliwych do uzyskania za każdy z tych obszarów przedstawia tabela 3.

Nr obszaru standardu	Obszar standardów wymagań	Liczba punktów	Waga	Numery zadań
I	Czytanie	10	25%	1, 2, 3, 4, 6, 7, 8, 9, 13, 16
II	Pisanie	10	25%	25, 26
III	Rozumowanie	8	20%	10, 11, 12, 14, 17, 21/I, 22/I,III
IV	Korzystanie z informacji	4	10%	5, 23, 24
V	Wykorzystywanie wiedzy w praktyce	8	20%	15, 18, 19, 20, 21/II, III, 22/II, IV
	Razem	40	100%	

Tabela 3. Plan zestawu zadań arkusza egzaminacyjnego.

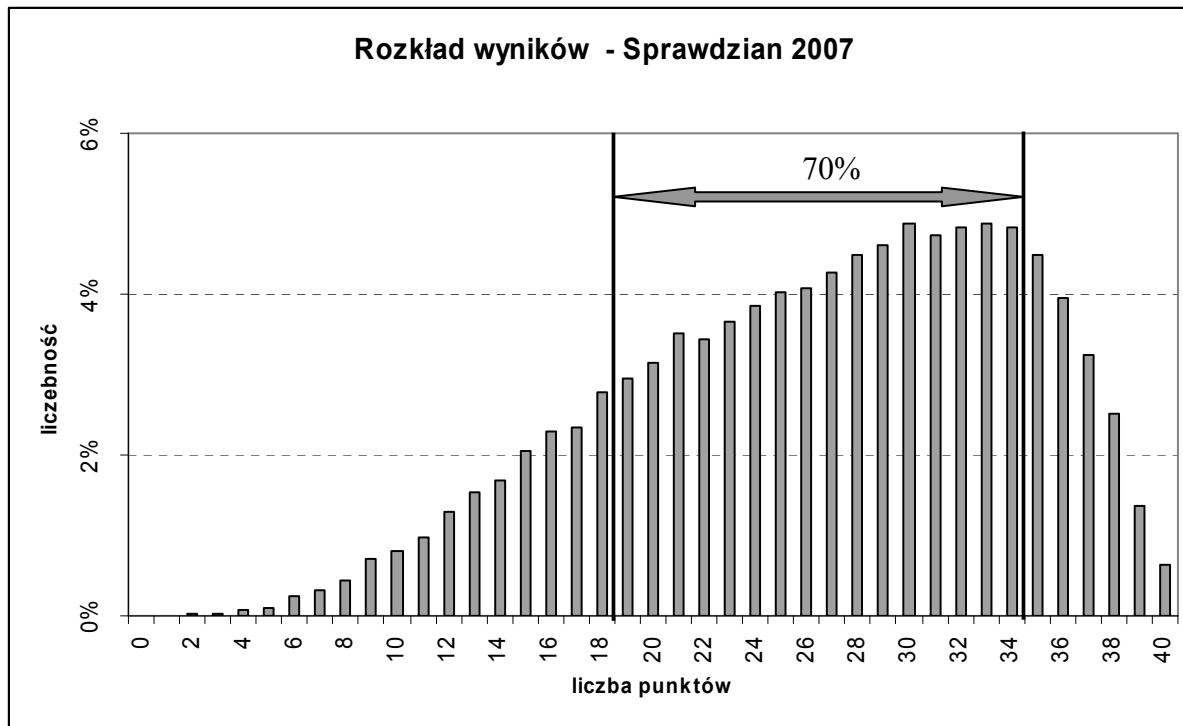
Szczegółowy opis wszystkich czynności, które musieli wykonać uczniowie podczas rozwiązywania testu, zawiera kartoteka (tabele s. 15-19)

2. Podstawowe dane i wskaźniki statystyczne (arkusz S-1)

	OKE Łódź	łódzkie	świętokrzyskie	kraj
Liczba uczniów	43 323	28000	15323	404 205
Średnia	26,4	26,61	26,03	26,6
Łatwość testu	0,66	0,66	0,65	0,66
Odchylenie standardowe	7,73	7,69	7,78	7,82
Mediana	27	28	27	28
Dominanta	33	33	30	33
Minimum	0	1	0	0
Maksimum	40	40	40	40

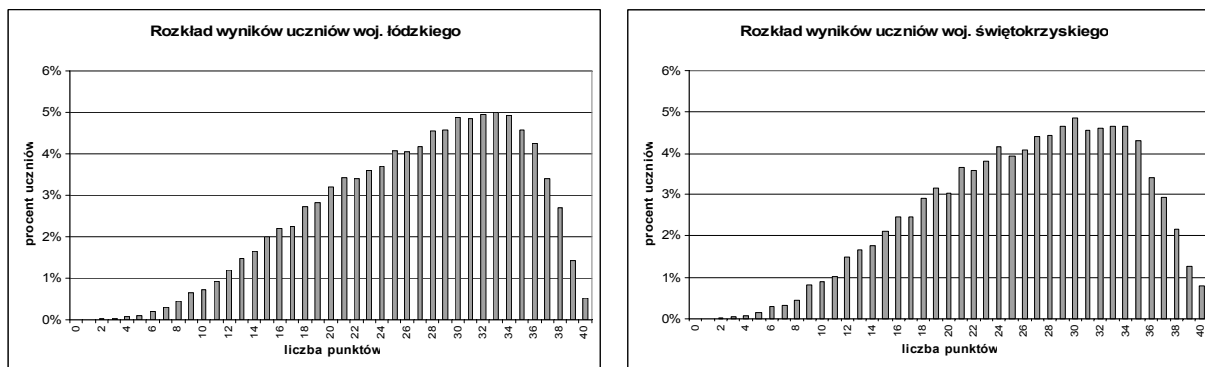
Tabela 4. Podstawowe wskaźniki statystyczne dla arkusza S-1.

Tegoroczny test był dla uczniów klas szóstych w szkołach z terenu działania OKE Łódź umiarkowanie trudny (łatwość 0,66), podobnie jak w całym kraju. Przeciętny wynik w okręgu wyniósł **26,4**, czyli **66%** punktów możliwych do uzyskania. Wynik maksymalny – 40 punktów – uzyskało **273**. uczniów (0,6% piszących sprawdzian).



Rysunek 2. Rozkład wyników szóstoklasistów w OKE Łódź na sprawdzianie 2007 – arkusz S-1.

Rozkład wyników uczniowskich oraz analiza odchylenia standardowego pokazuje, iż około 70% uczniów uzyskało wyniki w przedziale od 19 do 34 punktów.



Rysunek 3. Porównanie rozkładów wyników uczniów województw łódzkiego i świętokrzyskiego.

W województwie łódzkim zadania arkusza standardowego rozwiązywało **28000** uczniów i uzyskali oni średni wynik **26,61** punktów.

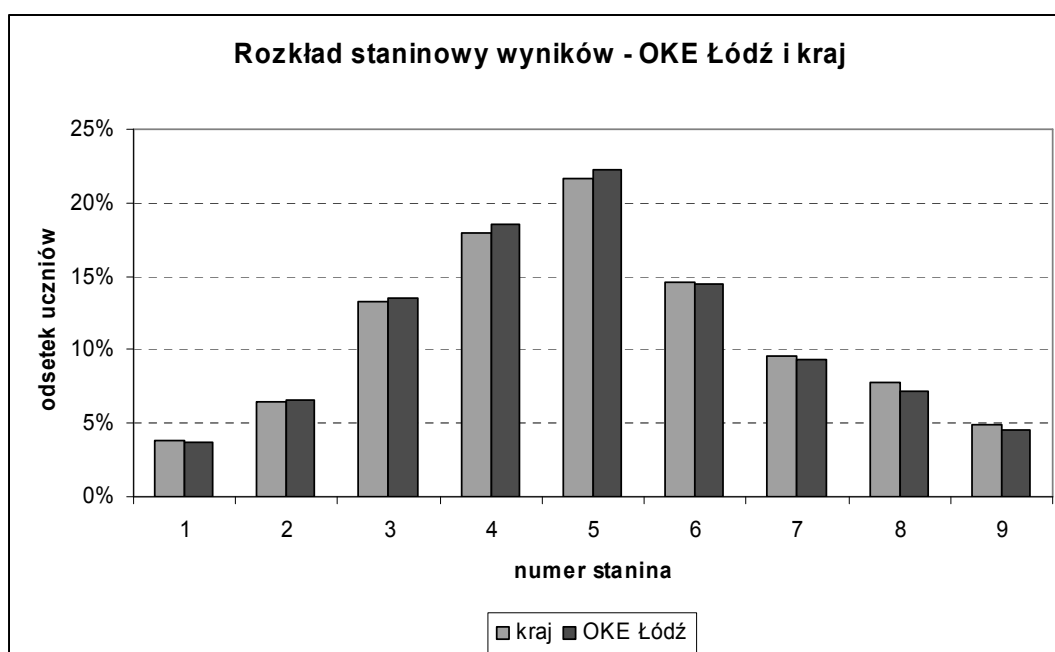
W województwie świętokrzyskim zadania arkusza standardowego rozwiązywało **15323**. uczniów, którzy uzyskali średni wynik **26,03** punktów.

3. Wyniki w skali staninowej

Dla porównania osiągnięć między uczniami w danym sprawdzianie można stosować dziewięciostopniową skalę staninową. Okręgowe Komisje Egzaminacyjne ustaliły, że od 2005 roku będą posługiwać się **krajową skalą staninową** wyników uczniowskich oraz średnich wyników szkół, to znaczy tą samą dla całej populacji piszących sprawdzian w danym roku.

Numer przedziału	Opis wyniku /poziom/	Wyniki w przedziałach punktowych	% uczniów w kraju	% uczniów w OKE Łódź
1.	najniższy	0-11	3,8	3,7
2.	bardzo niski	12-15	6,4	6,6
3.	niski	16-20	13,3	13,5
4.	niżej średni	21-25	17,9	18,5
5.	średni	26-30	21,7	22,3
6.	wyżej średni	31-33	14,6	14,4
7.	wysoki	34-35	9,6	9,3
8.	bardzo wysoki	36-37	7,8	7,2
9.	najwyższy	38-40	4,9	4,5

Tabela 5. Wyniki uczniów na sprawdzianie 2007 w krajowej skali staninowej.



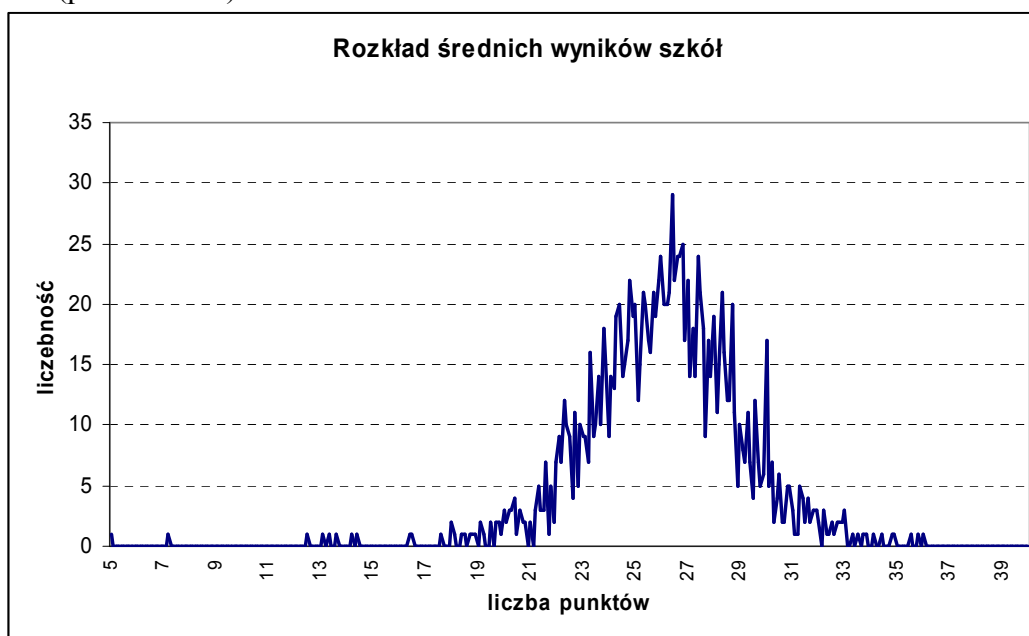
Rysunek 3. Rozkład staninowy wyników uczniowskich.

W porównaniu z krajowym staninowym rozkładem wyników uczniowskich w okręgu łódzkim jest nieco większy odsetek uczniów z wynikami niżej średnimi (stanin 4) i średnimi (stanin 5), a mniejszy z wynikami bardzo wysokimi i najwyższymi (stanin 8. i 9.), różnice te są niewielkie.

Numer stanina	Opis wyniku /poziom/	łódzkie		świętokrzyskie	
		liczba uczniów	odsetek uczniów	liczba uczniów	odsetek uczniów
1	najniższy	978	3,49	621	4,05
2	b. niski	1773	6,33	1074	7,01
3	niski	3689	13,18	2159	14,09
4	niżej średni	5083	18,15	2926	19,10
5	średni	6227	22,24	3437	22,43
6	wyżej średni	4142	14,79	2116	13,81
7	wysoki	2660	9,50	1372	8,95
8	b. wysoki	2144	7,66	971	6,34
9	najwyższy	1304	4,66	647	4,22

Tabela 6. Porównanie wyników szóstoklasistów województw łódzkiego i świętokrzyskiego w odniesieniu do krajowej skali staninowej.

Z zestawienia wyników uczniowskich w województwach łódzkim i świętokrzyskim (tabela 4.) wynika, że w województwie świętokrzyskim jest nieco więcej wyników w staninach niższych 1-4 i nieco mniej niż w województwie łódzkim wyników w staninach wyższych 6-9; zatem odsetek uczniów osiągających wyższe wyniki jest większy w województwie łódzkim niż w województwie świętokrzyskim. Ten fakt daje się wytłumaczyć m.in. różnym stopniem urbanizacji obu województw (por. tabela 6).



Rysunek 4. Rozkład średnich wyników szkół na sprawdzianie 2007 – arkusz S-1.

Szóstoklasiści rozwiązywali zadania zestawu standardowego w **1358** szkołach, w tym w **798** szkołach województwa łódzkiego i **560** szkołach województwa świętokrzyskiego.

Rozkład średnich wyników szkół przedstawia rysunek 4. Przeciętnie średni wynik szkoły to około 26 punktów. Najwięcej jest szkół, których wyniki mieszczą się w przedziale 23-29 punktów.

Numer przedziału	Opis wyniku /poziom/	Wyniki w przedziałach punktowych	Liczba szkół w OKE Łódź	Odsetek szkół w OKE Łódź
1.	najniższy	7,2-20,8	52	3,83%
2.	bardzo niski	20,9-22,6	89	6,55%
3.	niski	22,7-24,1	165	12,15%
4.	nżej średni	24,2-25,4	227	16,72%
5.	średni	25,5-26,8	303	22,31%
6.	wyżej średni	26,9-28,2	234	17,23%
7.	wysoki	28,3-29,7	164	12,08%
8.	bardzo wysoki	29,8-31,7	88	6,48%
9.	najwyższy	31,8-39,5	36	2,65%

Tabela 7. Średnie wyniki szkół w krajowej skali staninowej – arkusz S-1, sprawdzian 2007.

W okręgu łódzkim w porównaniu z krajowym rozkładem staninowym więcej jest szkół z wynikami w staninie średnim i nieco mniej w staninie najwyższym. Wśród 36 szkół, które uzyskały średni wynik w staninie najwyższym, 14 - to szkoły niepubliczne.

Podobnie jak w przypadku wyników uczniowskich, średnie wyniki szkół z terenu działania OKE w Łodzi są porównywalne z wynikami krajowymi.

W naszym okręgu większy niż w kraju jest procentowy udział szkół, których średnie wyniki mieszczą się w średnim staninie, a mniej takich placówek, których wyniki są wysokie i bardzo wysokie. Jednocześnie daje się zauważyć, znaczny spadek ilości szkół w staninach najniższych w porównaniu do lat poprzednich (spr. tabela 8). W okręgu łódzkim stosunkowo mało szkół uzyskuje wyniki w najwyższym staninie. Tylko 36 placówek osiągnęło ten poziom, co stanowi 2,70% wszystkich szkół. Jest to jednak nieznaczny postęp w stosunku do roku ubiegłego (30 szkół – 2,2%) Wśród 36. szkół z najwyższymi wynikami 14 to szkoły niepubliczne z uprawnieniami szkół publicznych. Stanowi to ok. 1/3 wszystkich szkół tego typu z województwa łódzkiego i świętokrzyskiego (stosunek ten jest podobny do ubiegłorocznego).

Numer stanina	Opis wyniku /poziom/	Odsetek szkół w kraju w 2007	Odsetek szkół OKE Łódź		
			2005	2006	2007
1.	najniższy	4,1	3,89	4,03	3,83
2.	b. niski	6,8	7,64	7,40	6,55
3.	niski	12,4	11,38	14,66	12,15
4.	nżej średni	16,8	17,91	19,43	16,72
5.	średni	20	20,26	20,09	22,31
6.	wyżej średni	17,2	17,99	15,10	17,23
7.	wysoki	12,1	11,75	10,70	12,08
8.	b. wysoki	6,9	6,02	6,38	6,48
9.	najwyższy	3,7	3,16	2,20	2,65

Tabela 8. Porównanie średnich wyników szkół OKE Łódź w latach 2005-2007.

W porównaniu do roku ubiegłego mniej szkół odnotowało wyniki z czterech najniższych staninów, natomiast więcej szkół uzyskało wyniki średnie, wyżej średnie i wysokie.

Dla łatwiejszego opisu wyniku uzyskanego przez szkołę zamieszczamy dziewięciostopniowe skale wyników sprawdzianu w latach 2002-2007 ogłaszane przez Centralną Komisję Egzaminacyjną.

Nazwa wyniku	<i>najniższy</i>	<i>bardzo niski</i>	<i>niski</i>	<i>niżej średni</i>	<i>średni</i>	<i>wyżej średni</i>	<i>wysoki</i>	<i>bardzo wysoki</i>	<i>najwyższy</i>
Przedział punktowy w 2002 r.	7,5 – 24,2	24,3 – 26,0	26,1 – 27,4	27,5 – 28,7	28,8 – 30,0	30,1 – 31,3	31,4 – 32,8	32,9 – 34,6	34,7 – 39,5
Przedział punktowy w 2003 r.	7,7 – 23,1	23,2 – 24,9	25,0 – 26,3	26,4 – 27,6	27,7 – 28,9	29,0 – 30,1	30,2 – 31,3	31,4 – 32,8	32,9 – 39,0
Przedział punktowy w 2004 r.	2,0 – 19,6	19,7 – 21,4	21,5 – 22,9	23,0 – 24,3	24,4 – 25,7	25,8 – 27,2 2	7,3 – 28,9	29,0 – 31,2	31,3 – 39,5
Przedział punktowy w 2005 r.	11,0 – 23,7	23,8 – 25,6	25,7 – 27,0	27,1 – 28,4	28,5 – 29,7	29,8 – 31,0	31,1 – 32,3	32,4 – 33,8	33,9 – 39,2
Przedział punktowy w 2006 r.	4,0 – 19,1	19,2 – 20,9	21,0 – 22,6	22,7 – 24,1	24,2 – 25,7	25,8 – 27,3	27,4 – 29,0	29,1 – 31,3	31,4 – 39,0
Przedział punktowy w 2007 r.	7,2 – 20,8	20,9 – 22,6	22,7 – 24,1	24,2 – 25,4	25,5 – 26,8	26,9 – 28,2	28,3 – 29,7	29,8 – 31,7	31,8 – 39,5

Tabela 9. Skale staninowe średnich wyników szkół w latach 2002 – 2007

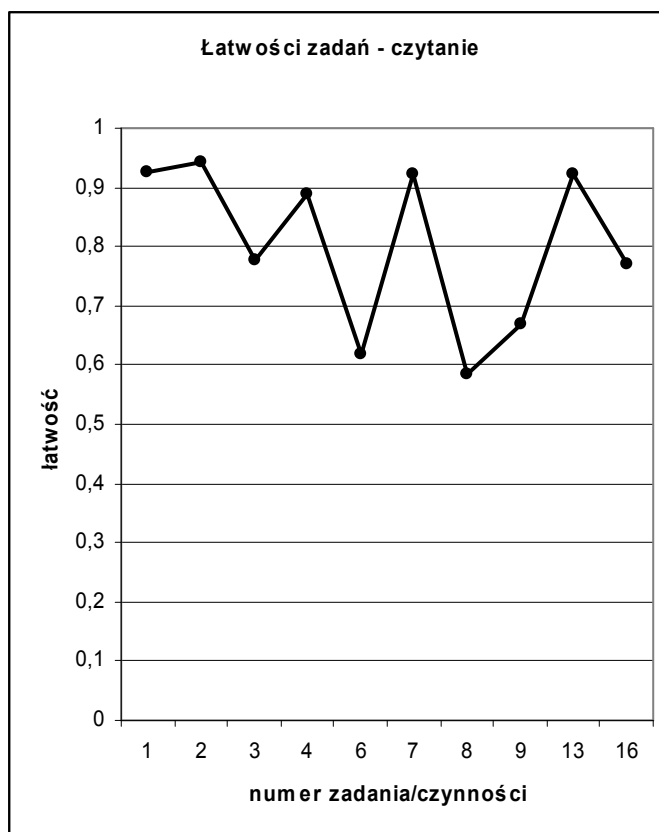
4. Łatwość zadań

Poniższe zestawienie prezentuje kartotekę zestawu zadań pt. „W szkole” (S-1-072) oraz łatwości poszczególnych zadań i czynności uszeregowane według obszarów standardów wymagań egzaminacyjnych.

I. Czytanie

Zadania sprawdzające umiejętność czytania były w większości łatwe. Jedyne dwa z nich (6. i 8.) sprawdzające umiejętność interpretacji wiersza (łatwość 0,62) oraz rozpoznanie środków poetyckich (łatwość 0,59) okazały się trudne.

Średni wynik wyniósł ponad 8 pkt na 10 możliwych do osiągnięcia.



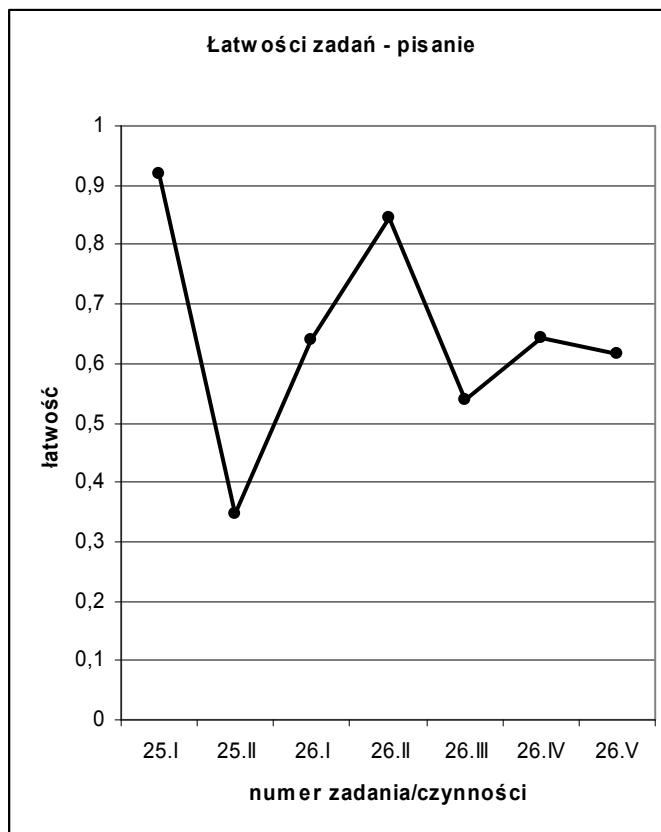
Rysunek 5. Łatwości zadań

Obszar	Numer zadania	Sprawdzana czynność ucznia Uczeń:	Liczba punktów	Łatwość OKE Łódź	Interpretacja wskaźnika łatwości
1. Czytanie	1	rozpoznaje narratora w tekście literackim	1	0,93	BŁ
	2	odczytuje sens porównania: <i>ubraly nas jak pajaców</i>	1	0,94	BŁ
	3	odczytuje sens żartobliwej wypowiedzi: <i>w mojej elokwencji nagrodzono nie tyle jakość, ile ilość</i>	1	0,78	Ł
	4	odczytuje sens całego tekstu – określa przyczynę zaskakującej reakcji głównego bohatera	1	0,89	Ł
	6	interpretuje wiersz – określa odczucia bohatera	1	0,62	T
	7	wyjaśnia znaczenie potocznego zwrotu użytego w wierszu	1	0,92	Ł
	8	rozpoznaje środki poetyckie we wskazanym fragmencie wiersza	1	0,59	T
	9	wskazuje fragment wiersza, którego sens odpowiada podanej interpretacji	1	0,67	UT
	13	odczytuje daty z kalendarza	1	0,92	Ł
	16	odczytuje kierunek geograficzny pośredni	1	0,77	UT

Tabela 10. Wykaz czynności i ich łatwość

II. Pisanie

Większość czynności z tego obszaru była dla uczniów umiarkowanie trudna. Najwięcej trudności sprawiło zdającym bezbłędne napisanie wypowiedzi w zadaniu 25. Jedyne 35% osób przystępujących do sprawdzianu zdołało uzyskać punkt za to kryterium.



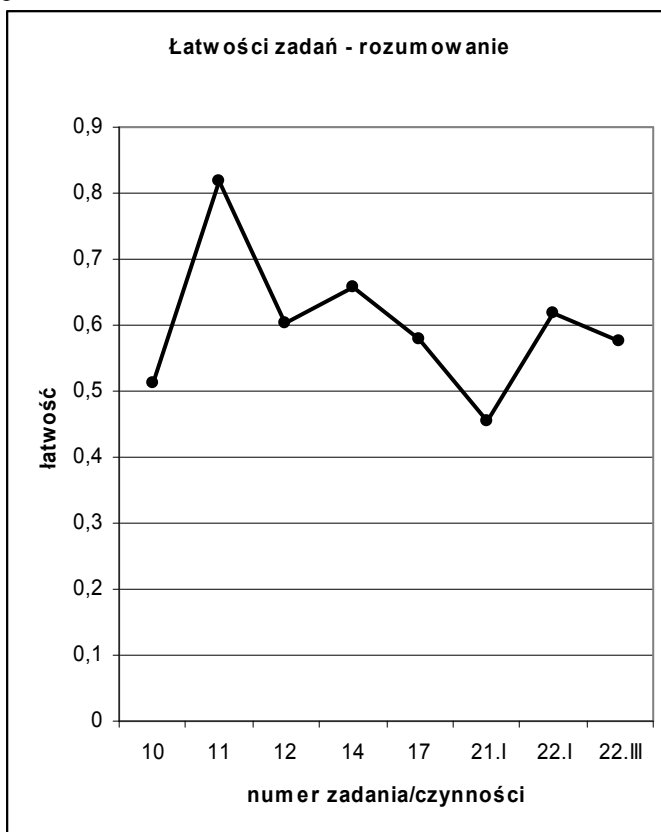
Rysunek 6. Łatwości zadań.

Obszar	Numer zadania	Sprawdzana czynność ucznia Uczeń:	Liczba punktów	Łatwość OKE Łódź	Interpretacja wskaźnika łatwości
2. Pisanie	25.I	udziela odpowiedzi na pytanie i uzasadnia swoje stanowisko	1	0,92	BŁ
	25.II	nie popełnia błędów ortograficznych ani interpunkcyjnych	1	0,35	T
	26.I	pisze na temat	3	0,64	UT
	26.II	poprawnie komponuje wypowiedź	1	0,84	Ł
	26.III	pisze poprawnie pod względem językowym	2	0,54	UT
	26.IV	przestrzega zasad ortografii	1	0,64	UT
	26.V	przestrzega zasad interpunkcji	1	0,62	UT

Tabela 11. Wykaz czynności i ich łatwość

III. Rozumowanie

Jedynie ustalenie wieku, w którym miało miejsce dane wydarzenie (zadanie 11.) okazało się łatwe dla uczniów (łatwość 0,82). Pozostałe zadania z tego obszaru były trudne i umiarkowanie trudne. Łatwości zadań mieszczą się w przedziale od 0,45 do 0,66.



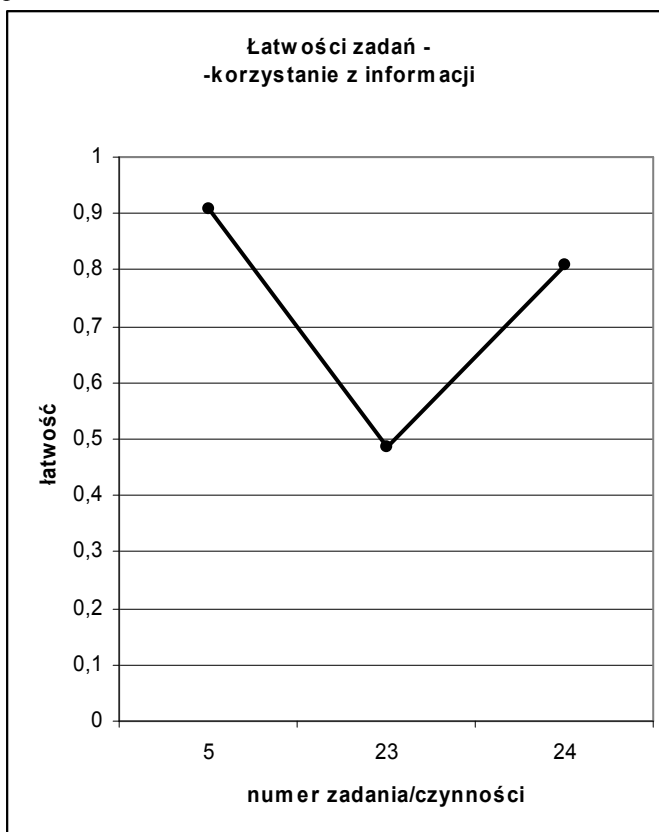
Rysunek 7. Łatwości zadań.

Obszar	Numer zadania	Sprawdzana czynność ucznia Uczeń:	Liczba punktów	Łatwość OKE Łódź	Interpretacja wskaźnika łatwości
3. Rozumowanie	10	sytuuje wydarzenie w odpowiednim okresie historycznym	1	0,51	T
	11	ustala wiek, w którym miało miejsce dane wydarzenie	1	0,82	Ł
	12	ustala najdawniejszy z podanych okresów historycznych	1	0,60	T
	14	na podstawie kalendarza określa dni tygodnia dla podanych dat	1	0,66	UT
	17	określa, jaką częścią figury podzielonej na równe części jest wskazany fragment	1	0,58	T
	21.I	ustala sposób łącznego trwania zdarzeń	1	0,45	T
	22.I	ustala sposób obliczenia pola prostokąta o podanych wymiarach	1	0,62	UT
	22.III	analizuje otrzymane wyniki i ustala najmniejszą liczbę całkowitą spełniającą warunki zadania	1	0,57	UT

Tabela 12. Wykaz czynności i ich łatwość.

IV. Korzystanie z informacji

Zadanie 23. okazało się dla uczniów trudniejsze, niż można się było spodziewać. Wzbudza to niepokój, ponieważ problem dotyczy ponad 50% populacji, a duży deficyt omawianej umiejętności może na dalszym etapie edukacji skutkować kłopotami w samodzielnym wyszukiwaniu przez uczniów potrzebnych informacji.



Rysunek 8. Łatwości zadań.

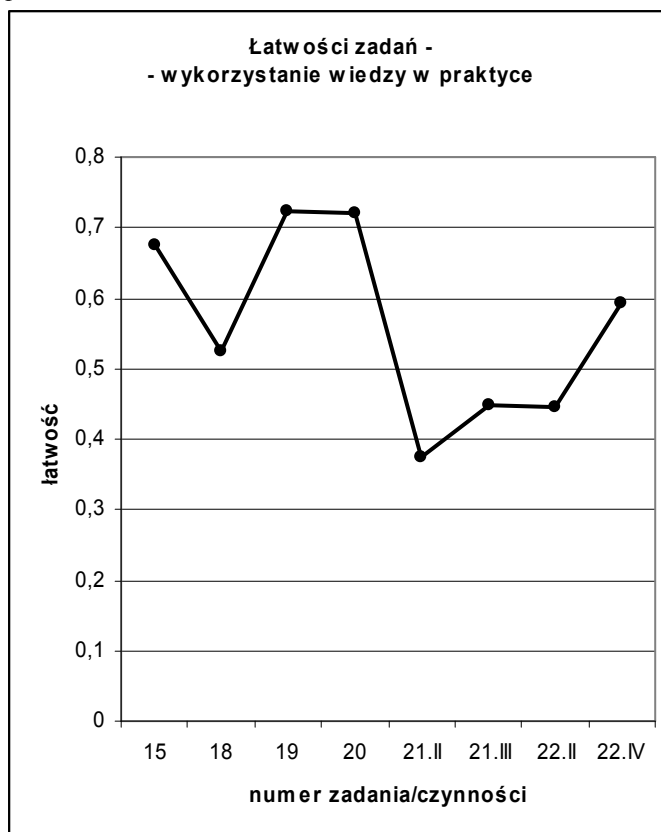
Obszar	Numer zadania	Sprawdzana czynność ucznia Uczeń:	Liczba punktów	Łatwość OKE Łódź	Interpretacja wskaźnika łatwości
4. Korzystanie z informacji	5	wskazuje źródło informacji według podanego kryterium	1	0,91	Ł
	23	wykorzystuje znajomość układu haseł w encyklopedii do wskazania odpowiednich tomów	2	0,49	T
	24	określa rodzaj słownika według podanego kryterium	1	0,81	Ł

Tabela 13. Wykaz czynności i ich łatwość.

V. Wykorzystanie wiedzy w praktyce

Obszar ten obejmował zadania, które były dla uczniów trudne i umiarkowanie trudne. Średni wynik za tą umiejętność wyniósł 4,5 pkt na 8 możliwych.

Najwięcej problemów sprawiło uczniom obliczenie łącznego czasu trwania zdarzeń. Tylko 37% populacji poradziło sobie z tym problemem.



Rysunek 9. Łatwości zadań.

Obszar	Numer zadania	Sprawdzana czynność ucznia Uczeń:	Liczba punktów	Łatwość OKE Łódź	Interpretacja wskaźnika łatwości
5. Wykorzystywanie wiedzy w praktyce	15	oblicza długość łamanej	1	0,68	UT
	18	określa w metrach długość drogi, korzystając z pomiaru w krokach	1	0,52	T
	19	oblicza resztę pieniędzy po dokonaniu zapłaty za zakupiony towar	1	0,72	UT
	20	oblicza procent danej liczby	1	0,72	UT
	21.II	oblicza łączny czas trwania zdarzeń	1	0,37	T
	21.III	poprawnie posługuje się jednostkami czasu i obliczony czas wyraża w godzinach lub w godzinach i minutach	1	0,45	T
	22.II	oblicza pole prostokąta	1	0,44	T
	22.IV	oblicza całkowity koszt zakupu	1	0,59	UT

Tabela 14. Wykaz czynności i ich łatwość.

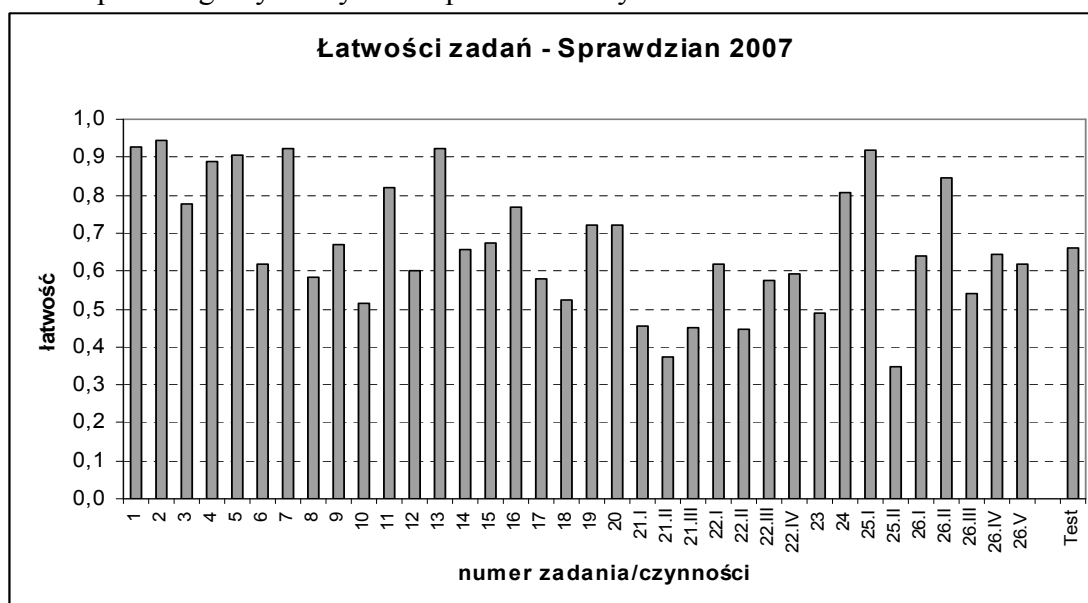
Kartoteka testu zawiera zarówno umiejętności jak i czynności, które były badane na sprawdzianie. W kartotece podano interpretację wskaźnika łatwości dla zadań otwartych, a także dla zadań zamkniętych opracowaną na podstawie: B. Niemierko, *Pomiar wyników kształcenia*, Warszawa 1999, s. 264-265

Wskaźnik łatwości dla zadań otwartych	Interpretacja wartości wskaźnika	Wskaźnik łatwości dla zadań zamkniętych
0,00 – 0,19	zadanie bardzo trudne (BT)	0,00 – 0,39
0,20 – 0,49	zadanie trudne (T)	0,40 – 0,62
0,50 – 0,69	zadanie umiarkowanie trudne (UT)	0,63 – 0,77
0,70 – 0,89	zadanie łatwe (Ł)	0,78 – 0,92
0,90 – 1,00	zadanie bardzo łatwe (BŁ)	0,93 – 1,00

Tabela 15. Interpretacja wskaźnika łatwości zadań.

Analiza współczynnika łatwości pozwala określić (por. wykresy), z jakimi zadaniami uczniowie sobie nie poradzili, a które nie sprawiły im problemów.

Ogółem na 36 czynności ocenianych w teście trzy okazały się bardzo łatwe. Przeważały umiejętności umiarkowanie trudne (było ich w teście 13) oraz trudne (12). Osiem zadań nie sprawiło uczniom trudności – należały do łatwych. Najlepiej opanowane umiejętności takie jak np. poprawna kompozycja wypowiedzi, odczytywanie dat z kalendarza, rozpoznawanie narratora w tekście literackim są umiejętnościami przydatnymi na wyższym etapie kształcenia. Najtrudniejszą czynnością okazało się bezbłędne pod względem ortograficznym i interpunkcyjnym udzielenie odpowiedzi na pytanie „Co w szkole lubisz najbardziej i dlaczego?”. Tylko 35% zdających nie popełniło żadnego błędu w tej wypowiedzi. Równie trudna była poprawność rachunkowa w zadaniu 21 – bezbłędne obliczenia wykonało 37% uczniów. Informacje o łatwościach poszczególnych czynności przedstawia rys. 10.



Rysunek 10. Łatwości zadań – sprawdzian 2007 – arkusz S-1.

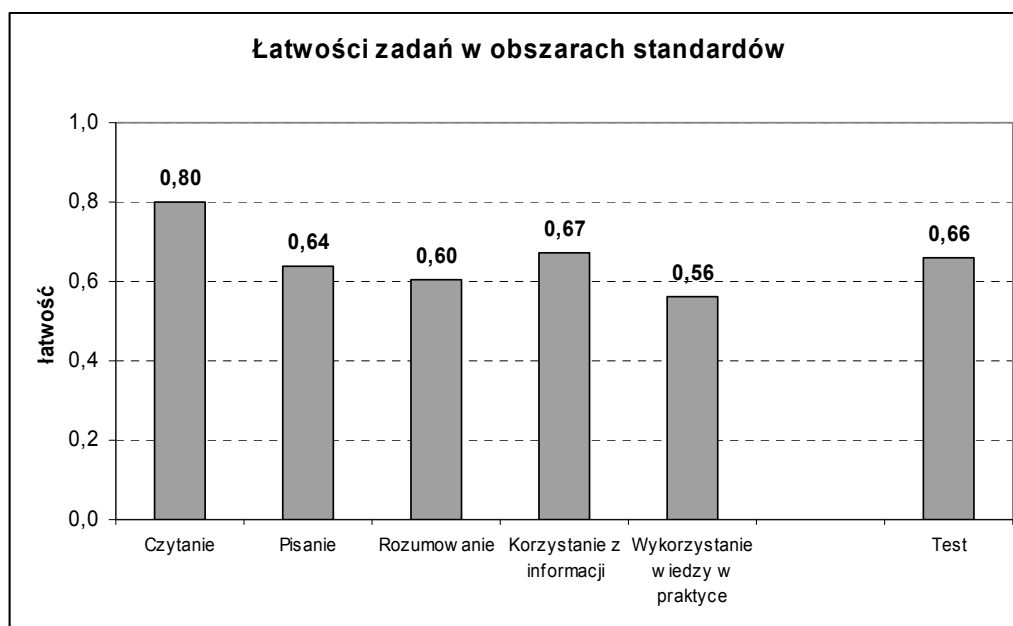
5. Wyniki sprawdzianu w obszarach umiejętności

Wyniki uczniów na sprawdzianie są zróżnicowane ze względu na obszary badanych umiejętności.

Województwo	Liczba zdających	Czytanie	Pisanie	Rozumowanie	Korzystanie z informacji	Wykorzystanie wiedzy w praktyce	Wynik ogólny
		10 pkt.	10 pkt.	8 pkt.	4 pkt.	8 pkt.	40 pkt.
łódzkie	28000	8,06	6,33	4,91	2,72	4,60	26,61
świętokrzyskie	15323	7,95	6,45	4,65	2,65	4,33	26,03
OKE Łódź	43323	8,02	6,38	4,82	2,69	4,50	26,4

Tabela 16. Średnie wyniki uczniów klas VI województw łódzkiego i świętokrzyskiego.

Szóstoklasiści najlepiej poradzi sobie z zadaniami sprawdzającymi umiejętność czytania. Otrzymane przez nich wyniki w tym zakresie stanowią ponad 80% możliwych do uzyskania punktów. Tradycyjnie już uczniowie gorzej sobie radzą w obszarach rozumowania i wykorzystywania wiedzy w praktyce, co znajduje potwierdzenie w słabszych wynikach w tych umiejętnościach.

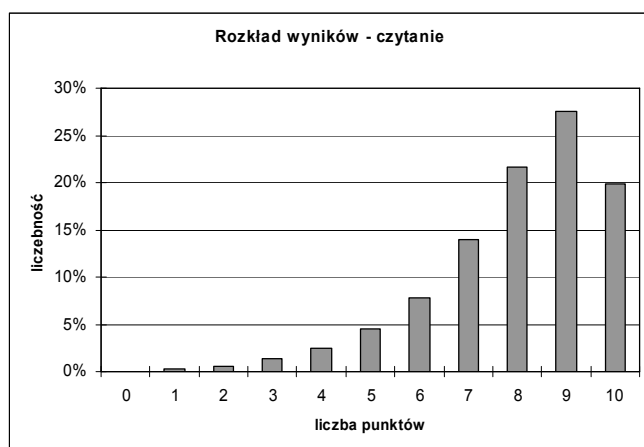


Rysunek 11. Wyniki sprawdzianu 2007 w obszarach umiejętności – arkusz standardowy S-1.

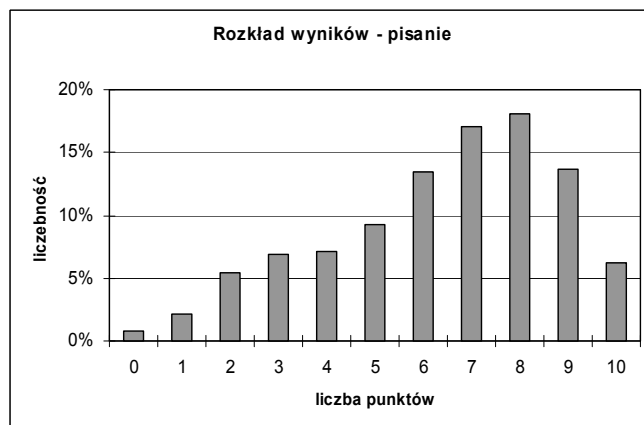
Wyniki uczniów z województwa świętokrzyskiego są niższe od wyników uczniów województwa łódzkiego w czterech obszarach umiejętności z wyjątkiem pisania. W obszarze czytania i pisania różnice są nieznaczne, większe – w obszarze rozumowania i wykorzystywania wiedzy w praktyce.

	Czytanie	Pisanie	Rozumowanie	Korzystanie z informacji	Wykorzystanie wiedzy w praktyce	Łatwość testu
woj. łódzkie	0,81	0,63	0,61	0,68	0,57	0,67
woj. świętokrzyskie	0,80	0,65	0,58	0,66	0,54	0,65
OKE Łódź	0,80	0,64	0,60	0,67	0,56	0,66
kraj	0,80	0,65	0,61	0,66	0,57	0,66

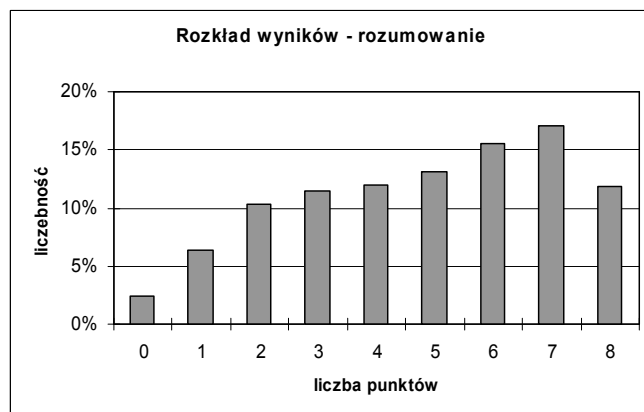
Tabela 17. Łatwości umiejętności – sprawdzian 2007 – arkusz standardowy S-1.



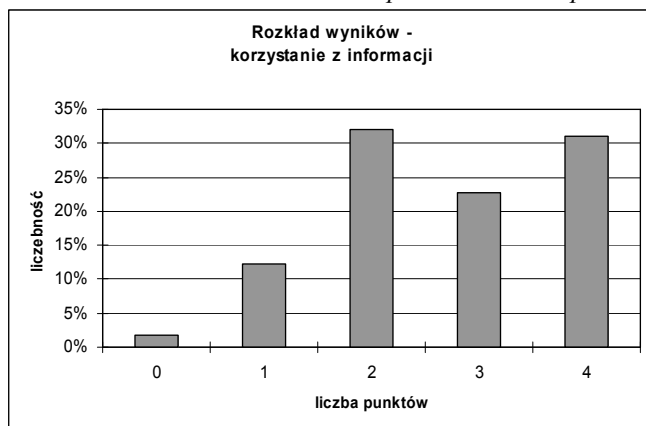
Średni wynik w *czytaniu* to **8,0** pkt, czyli 80% punktów możliwych do uzyskania. Wynik zerowy uzyskało 0,05% uczniów, a maksymalny 19,87%. Wynik środkowy (mediana) wynosi 8 pkt. Wynik występujący najczęściej (modalna) – 9 pkt.



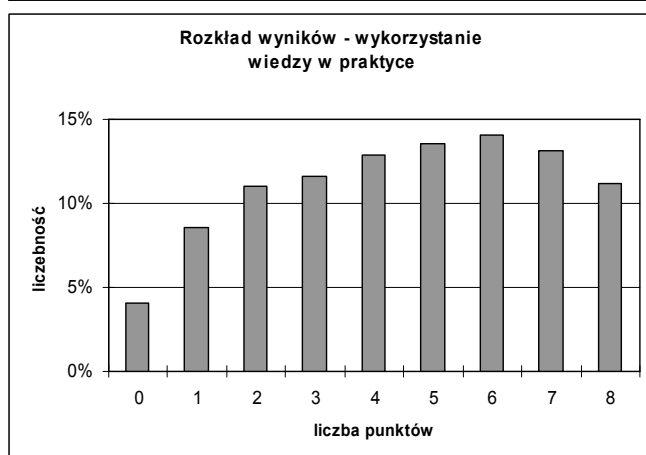
Średni wynik w *pisaniu* to **6,38** pkt, czyli 63,8% punktów możliwych do uzyskania. Wynik zerowy uzyskało 0,08% uczniów, a maksymalny 6,20%. Wynik środkowy – 7 pkt. Wynik pojawiający się najczęściej – 8 pkt.



Średni wynik w *rozumowaniu* to **4,82** pkt, czyli 60% punktów możliwych do uzyskania. Wynik zerowy uzyskało 2,40% uczniów, a maksymalny 11,82%. Wynik środkowy 5 pkt. Modalna – 7 pkt.



Średni wynik w *korzystaniu z informacji* to **2,69** pkt, czyli 67% punktów możliwych do uzyskania. Wynik zerowy uzyskało 1,78% uczniów, a maksymalny 31,12%. Wynik środkowy jest taki sam jak występujący najczęściej i wynosi 2 pkt.



Zadania badające umiejętność *wykorzystywania wiedzy w praktyce* okazały się dla uczniów trudne. Średni wynik w tym obszarze to **4,50** pkt, czyli 56% punktów możliwych do uzyskania. Wynik zerowy uzyskało 4,08% uczniów, a maksymalny 11,15%. Wynik środkowy – 5 pkt.

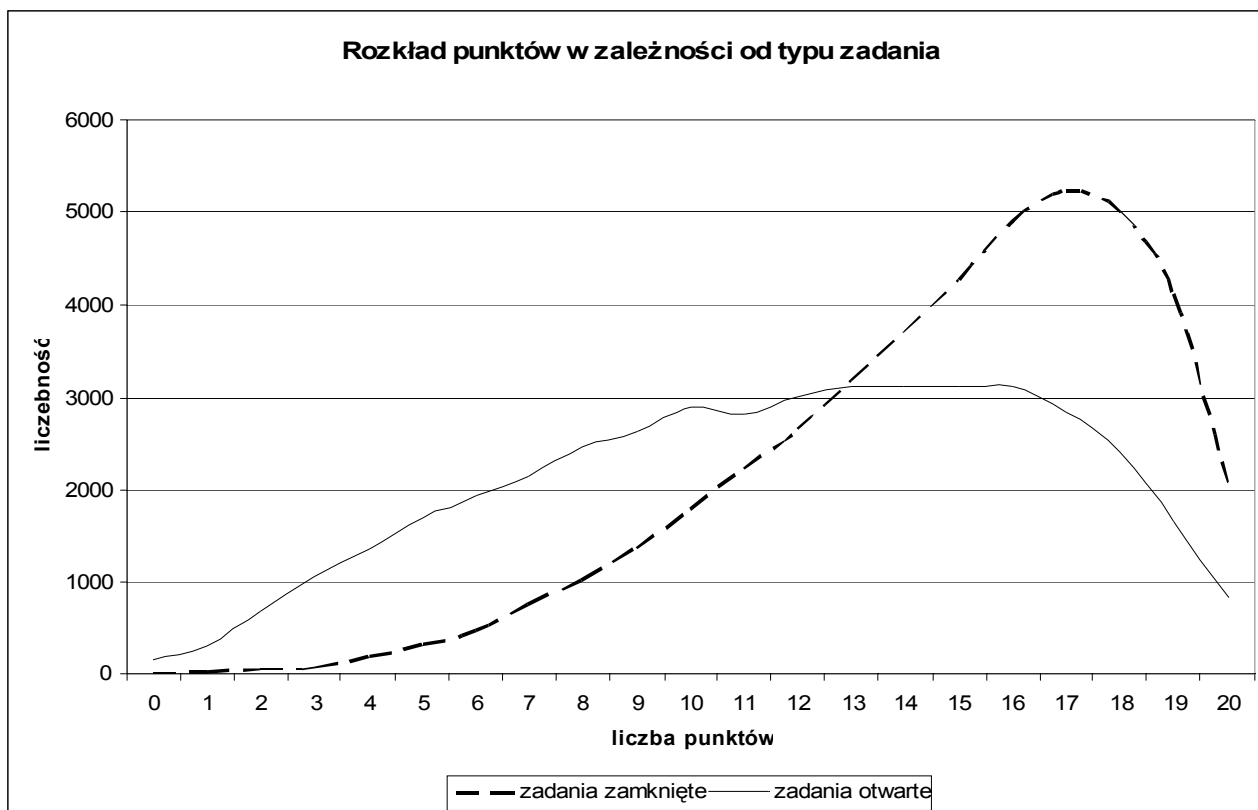
Rysunek 12. Rozkłady wyników uczniowskich w obszarach standardów wymagań egzaminacyjnych.

6. Wyniki zdających z uwzględnieniem rodzajów zadań egzaminacyjnych

Tegoroczny test dla szóstoklasistów zawierał 26 zadań, w tym 20 zadań zamkniętych oraz 6 zadań otwartych. Liczba punktów za zadania zamknięte i otwarte była taka sama, po 20 punktów. Uczniowie lepiej radzili sobie z zadaniami zamkniętymi (łatwość 0,74) niż z zadaniami otwartymi (łatwość 0,58). Taka tendencja utrzymuje się od pierwszego egzaminu zewnętrznego w 2002 r., ale w porównaniu z ubiegłymi latami tegoroczna różnica jest większa. Zadania zamknięte, podobnie jak otwarte, okazały się dla uczniów zadaniami umiarkowanie trudnymi. Różnica w odchyleniu standardowym między zadaniami zamkniętymi i otwartymi świadczy o tym, że zadania otwarte lepiej różnicowały populację uczniów.

OKE Łódź	Zadania zamknięte 20 pkt	Zadania otwarte 20 pkt
łatwość	0,74	0,58
średnia	14,74	11,66
odchylenie standardowe	3,62	4,71
dominanta	17	13
mediana	15	12

Tabela 18. Podstawowe wskaźniki statystyczne dla zadań otwartych i zamkniętych.



Rysunek 13. Rozkład punktów za zadania otwarte i zamknięte – arkusz standardowy S-1.

7. Osiągnięcia uczniów z dysleksją rozwojową

W tym roku do sprawdzianu w klasie szóstej szkoły podstawowej w województwie łódzkim i świętokrzyskim przystąpiło 3678 uczniów ze stwierdzoną dysleksją rozwojową, co stanowi 8,5% wszystkich przystępujących do egzaminu. Od 2002 roku, gdy przeprowadzono pierwszy sprawdzian, do 2004 roku liczba dyslektyków na sprawdzianie systematycznie rosła. W następnych latach w województwie łódzkim liczba dyslektyków nieznacznie wzrosła, natomiast w województwie świętokrzyskim zaczęła maleć. W 2007 roku odsetek uczniów dyslektycznych w woj. łódzkim wyraźnie spadł do poziomu 8,5%, a w woj. świętokrzyskim wynosi 6,4% i jest jednym z najniższych w kraju.

Warto podkreślić, że zgodnie z polskimi oraz międzynarodowymi badaniami 10% udział dyslektyków w populacji należy traktować jako normę.

	2002	2003	2004	2005	2006	2007
OKE Łódź	7,78%	8,41%	9,18%	9,14%	9,17%	8,5%
woj. łódzkie	7,49%	8,33%	9,34%	10,13%	10,45%	9,6%
woj. świętokrzyskie	8,29%	8,56%	8,88%	7,43%	6,83%	6,4%

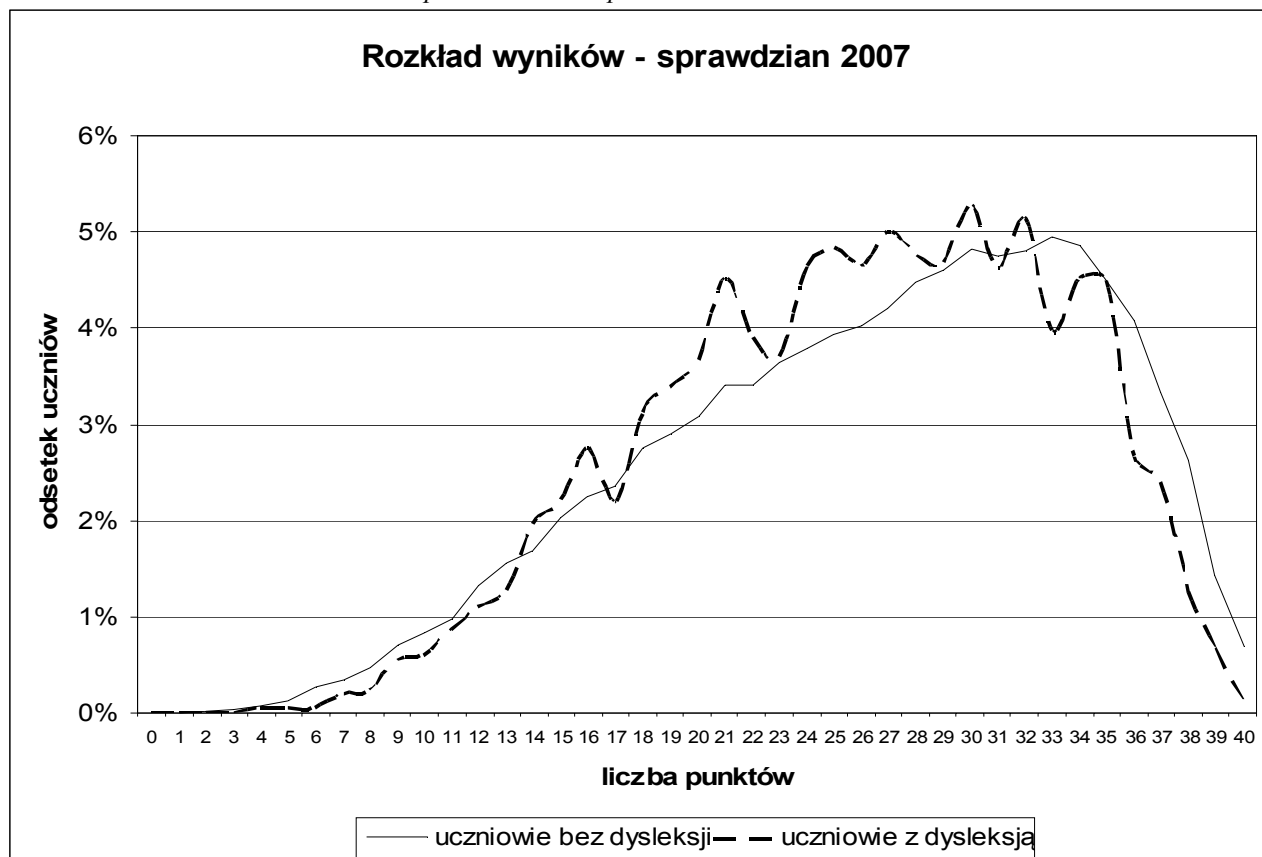
Tabela 19. Odsetek uczniów dyslektycznych przystępujących do sprawdzianu w latach 2002-2007.

Średni wynik uczniów z dysleksją jest około 0,6 punktu niższy od średniego wyniku uczniów bez dysfunkcji. W czterech umiejętnościach wyniki są słabsze (największa rozbieżność występuje w czytaniu – wynik niższy u dyslektyków o 0,33 punktu), natomiast wyższą punktację uczniowie dyslektyczni uzyskali z pisania (wynik lepszy o 0,51 punktu).

	Liczba zdających	Czytanie	Pisanie	Rozumowanie	Korzystanie z informacji	Wykorzystanie wiedzy w praktyce	Średni wynik ogólny
		10 pkt.	10 pkt.	8 pkt.	4 pkt.	8 pkt.	40 pkt.
uczniowie z dysleksją rozwojową	3678	7,72	6,84	4,56	2,47	4,24	25,82
uczniowie bez dysleksji rozwojowej	39645	8,05	6,33	4,84	2,71	4,53	26,45
OKE Łódź	43323	8,02	6,38	4,82	2,69	4,50	26,40

Tabela 20. Porównanie wyników uczniów dyslektycznych z wynikami uczniów bez dysleksji.

Wyniki tegorocznych szóstoklasistów ze stwierdzoną dysleksją rozwojową są mniej zróżnicowane niż w roku ubiegłym. Mniej uczniów uzyskało wyniki wysokie, ale mniejsza jest także grupa uczniów z wynikami słabymi – poniżej 12 pkt.



Rysunek 14. Rozkład wyników uczniów z dysleksją rozwojową i bez dysleksji w OKE Łódź

Różnice można również zaobserwować w wynikach uczniów dyslektycznych województwa łódzkiego i świętokrzyskiego. We wszystkich standardach wymagań egzaminacyjnych uczniowie z dysleksją w województwie świętokrzyskim uzyskali niższe wyniki (różnice od 0,05 do 0,31), a ich wynik ogólny jest o 1,16 punktu niższy niż uczniów z województwa łódzkiego.

Województwo	Liczba uczniów dyslektycznych	Czytanie	Pisanie	Rozumowanie	Korzystanie z informacji	Wykorzystanie wiedzy w praktyce	Średni wynik ogólny
		10 pkt	10 pkt.	8 pkt.	4 pkt.	8 pkt.	40 pkt.
łódzkie	2703	7,79	6,86	4,66	2,50	4,32	26,13
świętokrzyskie	975	7,52	6,81	4,27	2,36	4,01	24,98
OKE Łódź	3678	7,72	6,84	4,56	2,47	4,24	25,83

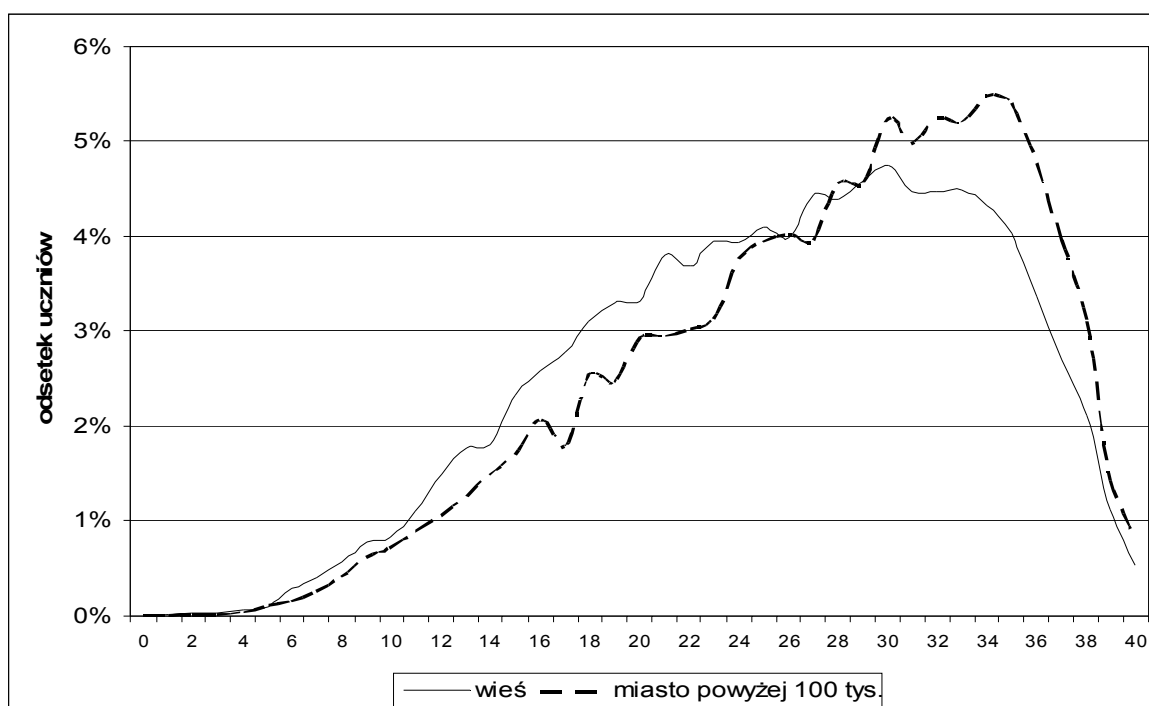
Tabela 21. Średnie wyniki w obszarach umiejętności dla uczniów z dysleksją rozwojową.

8. Wyniki szóstoklasistów z uwzględnieniem lokalizacji szkół

Na wyniki uczniów ma również wpływ lokalizacja szkoły. Taka tendencja utrzymująca się od lat znalazła potwierdzenie w wynikach sprawdzianu w 2007 r.

Lokalizacja szkoły	Liczba zdających	Obszary standardów					Średni wynik
		I	II	III	IV	V	
wieś	19891	7,85	6,23	4,65	2,64	4,31	25,68
miasto do 20 tys.	5353	8,05	6,40	4,82	2,69	4,53	26,49
miasto od 20 tys. do 100 tys.	9986	8,14	6,62	4,95	2,74	4,63	27,08
miasto powyżej 100 tys.	8093	8,27	6,42	5,08	2,74	4,78	27,29

Tabela 22. Wyniki uczniów ze względu na lokalizację szkoły – OKE Łódź – sprawdzian 2007.



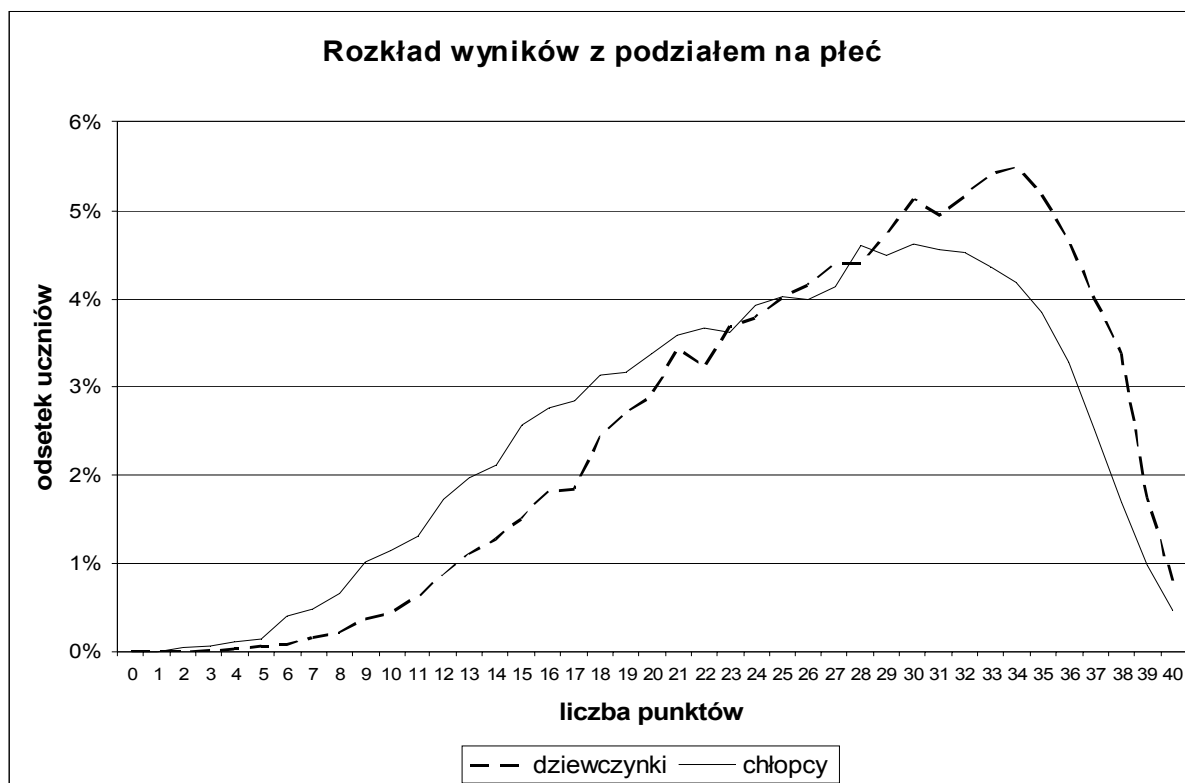
Rysunek 15. Rozkłady wyników ze sprawdzianu z uwzględnieniem lokalizacji szkoły.

Uczniowie ze szkół w miastach powyżej 100 tysięcy mieszkańców osiągnęli średni wynik wyższy od średnich wyników uczniów z pozostałych warstw. Różnica ta w odniesieniu do wyników uczniów szkół wiejskich wynosi 1,6 pkt (tabela 22.).

Na rysunku 15. widać, że wielkość miejscowości, w której zlokalizowana jest szkoła, ma wpływ na wyniki uczniów. Im większa miejscowość, tym większe przesunięcie w kierunku wyników wysokich.

9. Wyniki szóstoklasistów z podziałem na płeć

Tak jak w ubiegłych latach, wyniki dziewcząt są wyraźnie wyższe od wyników chłopców (patrz wykres i tabela).



Rysunek 16. Rozkład wyników sprawdzianu dla chłopców i dziewcząt.

	Liczebność	Wynik średni	Procent uzyskanych punktów
Chłopcy	22054	25,23	63
Dziewczęta	21269	27,61	69

Tabela 23. Ogólne wyniki sprawdzianu dla chłopców i dziewcząt.

V. EWALUACJA PRAWIDŁOWOŚCI PRZEBIEGU SPRAWDZIANU

Obserwację przeprowadzenia sprawdzianu dla uczniów klas szóstych szkół podstawowych w roku szkolnym 2006/2007 podjęto w 260 szkołach podstawowych położonych na terenie Okręgowej Komisji Egzaminacyjnej w Łodzi.

Rolę obserwatorów pełnili pracownicy nadzoru pedagogicznego, przedstawiciele organów prowadzących oraz pracownicy ośrodków doskonalenia nauczycieli (tabela 24).

Obserwacja prawidłowości przebiegu sprawdzianu			
	Pracownicy nadzoru pedagogicznego	Przedstawiciele organów prowadzących	Pracownicy ośrodków doskonalenia nauczycieli
w szkołach woj. łódzkiego	15	112	14
w szkołach woj. świętokrzyskiego	22	109	6
razem	37	221	20
łącznie	278		
m. Łódź	7	2	7
m. Kielce	22	0	6

Tabela 24. Zestawienie liczby obserwatorów na sprawdzianie w roku 2007.

Do Wydziału Badań i Analiz OKE w Łodzi przekazano 278 wypełnionych arkuszy obserwacji. Obserwatorzy obecni byli w 260 szkołach (18,52% wszystkich szkół na obszarze podległym OKE, w których odbył się sprawdzian, w tym 15,59% w województwie łódzkim i 22,81% w województwie świętokrzyskim – tabela 25).

Obserwacja prawidłowości przebiegu sprawdzianu			
	Liczba szkół ogółem	Liczba szkół, w których przeprowadzono obserwacje	Procentowy udział szkół, w których przeprowadzono obserwacje
woj. łódzkie	834	130	15,59
woj. świętokrzyskie	570	130	22,81
razem	1404	260	18,52
m. Łódź	119	6	5,04
m. Kielce	33	9	27,27

Tabela 25. Zestawienie liczby szkół, w których przeprowadzono obserwację sprawdzianu w roku 2007.

W zdecydowanej większości szkół sprawdzian został przeprowadzony z zachowaniem obowiązujących procedur. Jednak na podstawie uwag wpisanych przez obserwatorów w arkuszach obserwacji można stwierdzić, że w kilku przypadkach były pewne odstępstwa:

- przewodniczący Zespołu Nadzorującego zbyt wcześnie rozpoczynali sprawdzian (przed godziną 9.00)
- liczba członków ZN była za mała w stosunku do liczby zdających
- przewodniczący nie poinformowali uczniów o sposobie kodowania prac
- ZN źle naklejał paski kodowe, co spowodowało problemy z właściwym odczytaniem przez skaner kart odpowiedzi

W kilku przypadkach obserwatorzy nie zrozumieli sformułowań na arkuszu obserwacji i źle zaznaczyli odpowiedzi. Zostało to wyjaśnione w rozmowach telefonicznych lub w formie pisemnej.

W kilku szkołach zachowanie komisji było niezgodne z procedurą przeprowadzania sprawdzianu:

- powielenie testu przez przewodniczącego ZN na ksero przed sprawdzianem i udostępnienie testu członkom komisji
- pisanie protokołu w gabinecie dyrektora
- brak przedstawicieli uczniów przy pakowaniu prac
- rozdanie przez członka komisji uczniom czystych kartek na brudnopis
- wniesienie materiałów dydaktycznych na salę egzaminacyjną
- brak kontroli poprawności kodowania prac uczniów
- brak reakcji na porozumiewanie się uczniów między sobą.

Należy zauważyć, że w roku 2007 w stosunku do roku 2006 zwiększyła się liczba szkół, w których byli obserwatorzy.

VI. ŚREDNIE WYNIKI DLA POSZCZEGÓLNYCH GMIN I POWIATÓW

Powiat	Gmina	Ilość uczniów	Czytanie	Pisanie	Rozumowanie	Korzystanie z informacji	Wykorzystanie wiedzy	Wynik ogólny
			10 pkt.	10 pkt.	8 pkt.	4 pkt.	8 pkt.	40 pkt.
belchatowski	m. Belchatów	738	8,07	6,33	4,90	2,77	4,49	26,57
	Belchatów	104	7,98	5,59	4,86	2,78	4,77	25,97
	Drużbice	45	8,18	6,38	4,71	2,98	3,98	26,22
	Kleszczów	70	8,16	6,43	4,66	2,87	4,00	26,11
	Kluki	65	7,74	5,26	4,37	2,62	4,02	24,00
	Rusiec	67	7,88	5,18	4,19	2,39	3,94	23,58
	Szczerców	99	7,92	5,72	4,46	2,83	4,08	25,01
	Zelów	193	7,75	6,36	4,87	2,66	4,39	26,03
	Powiat	1381	7,99	6,14	4,78	2,75	4,38	26,03
kutnowski	m. Kutno	489	8,14	6,36	4,93	2,78	4,47	26,69
	Bedlno	92	7,75	5,64	5,01	2,67	4,49	25,57
	Dąbrowice	29	7,59	7,45	4,24	1,97	4,07	25,31
	Krośniewice	104	8,04	5,94	4,61	2,78	4,17	25,54
	Krzyżanów	62	7,79	6,53	4,90	2,56	4,44	26,23
	Kutno	120	7,63	5,85	4,21	2,60	4,03	24,32
	Łanięta	33	6,76	6,12	4,24	2,27	4,45	23,85
	Nowe Ostrowy	57	8,30	7,05	4,51	3,00	4,75	27,61
	Oporów	33	6,97	6,15	3,79	2,33	3,55	22,79
	Strzelce	50	7,92	6,18	5,04	2,64	4,92	26,70
	Żychlin	146	7,86	7,05	4,60	2,68	4,28	26,47
	Powiat	1215	7,92	6,35	4,72	2,69	4,38	26,05
łaski	Buczek	73	7,21	5,59	3,97	2,59	4,10	23,45
	Łask	390	7,95	6,26	5,10	2,69	4,91	26,91
	Sędziejowice	86	7,62	6,19	4,33	2,47	3,90	24,49
	Widawa	102	7,69	5,66	4,30	2,53	3,98	24,16
	Wodzierady	35	8,00	6,34	4,69	2,57	4,60	26,20
	Powiat	686	7,79	6,09	4,74	2,62	4,54	25,79
z y	m. Łęczycza	171	7,89	6,13	4,30	2,61	4,22	25,15

Sprawozdanie ze sprawdzianu w roku 2007

Powiat	Gmina	Ilość uczniów	Czytanie	Pisanie	Rozumowanie	Korzystanie z informacji	Wykorzystanie wiedzy	Wynik ogólny
			10 pkt.	10 pkt.	8 pkt.	4 pkt.	8 pkt.	40 pkt.
	Daszyna	53	8,42	5,89	5,57	2,81	5,02	27,70
	Góra Św. Małgorzaty	63	7,87	6,25	5,43	2,79	5,30	27,65
	Grabów	89	7,81	5,55	4,52	2,38	3,94	24,20
	Łęczycza	108	8,16	6,55	4,84	2,99	4,22	26,76
	Piątek	95	7,74	5,77	4,41	2,68	4,09	24,69
	Świnice Warckie	55	8,24	5,51	5,22	2,51	4,47	25,95
	Witonia	44	7,66	6,32	4,52	2,70	4,73	25,93
	Powiat	678	7,95	6,03	4,72	2,68	4,38	25,77
Iowicki	m. Łowicz	357	8,36	7,32	5,64	2,99	5,27	29,58
	Bielawy	74	8,27	7,09	5,28	2,86	5,00	28,51
	Chąsno	32	8,13	7,56	4,88	2,84	4,59	28,00
	Domaniewice	48	8,35	7,60	5,10	2,50	4,92	28,48
	Kiernozia	60	7,37	6,92	4,10	2,67	3,57	24,62
	Kocierzew Płd	76	7,96	6,83	4,91	2,74	5,05	27,49
	Łowicz	108	8,05	7,05	5,20	2,90	4,98	28,18
	Łyszkowice	85	8,62	6,73	5,26	2,84	5,18	28,62
	Nieborów	123	8,41	7,06	5,64	2,89	5,20	29,21
	Zduny	78	8,05	6,83	5,49	2,91	5,19	28,47
	Powiat	1041	8,23	7,12	5,34	2,88	5,05	28,61
Iódzki-wschodni	Andrespol	122	8,28	6,48	5,02	2,88	4,56	27,22
	Brójce	66	8,23	7,47	5,53	2,80	5,11	29,14
	Koluszki	243	8,00	5,85	4,78	2,71	4,67	26,01
	Nowosolna	38	8,05	5,66	5,45	2,95	5,03	27,13
	Rzgów	68	8,03	7,06	5,24	3,10	4,53	27,96
	Tuszyn	159	8,14	6,10	4,67	2,64	4,47	26,03
	Powiat	696	8,11	6,28	4,95	2,78	4,65	26,77

Sprawozdanie ze sprawdzianu w roku 2007

Powiat	Gmina	Ilość uczniów	Czytanie	Pisanie	Rozumowanie	Korzystanie z informacji	Wykorzystanie wiedzy	Wynik ogólny
			10 pkt.	10 pkt.	8 pkt.	4 pkt.	8 pkt.	40 pkt.
opoczyński	Białaczów	78	7,78	6,15	4,40	2,88	4,00	25,22
	Drzewica	144	7,77	5,81	4,83	2,60	4,49	25,50
	Mniszków	63	8,30	5,24	5,21	2,84	4,57	26,16
	Opoczno	454	7,83	6,43	4,98	2,82	4,71	26,76
	Paradyż	67	8,03	6,06	5,01	2,96	4,54	26,60
	Poświętne	40	7,80	6,38	4,90	2,40	4,25	25,73
	Sławno	109	8,17	6,84	4,75	2,79	4,79	27,35
	Żarnów	87	8,03	5,59	4,49	2,38	3,89	24,38
	Powiat	1042	7,91	6,20	4,89	2,75	4,53	26,25
pabianicki	m. Konstantynów Ł.	195	8,15	5,89	4,94	2,80	4,64	26,41
	m. Pabianice	713	8,17	6,73	4,98	2,72	4,72	27,32
	Dłutów	42	7,55	6,19	4,33	2,64	4,02	24,74
	Dobroń	70	8,41	6,29	4,57	2,81	4,30	26,39
	Ksawerów	68	8,51	5,54	5,47	2,69	5,65	27,87
	Lutomiersk	68	8,18	6,68	5,18	2,85	4,74	27,62
	Pabianice	86	7,90	7,09	5,03	2,44	4,87	27,34
	Powiat	1242	8,16	6,51	4,97	2,72	4,72	27,08
pajęczański	Działoszyn	186	7,91	6,12	4,82	2,57	4,54	25,96
	Kielczygłów	41	7,37	5,44	5,34	2,66	4,78	25,59
	Nowa Brzeźnica	74	7,81	5,62	4,43	2,55	4,15	24,57
	Pajęczno	141	8,06	6,57	4,81	2,73	4,69	26,86
	Rząśnia	73	7,36	5,52	4,84	2,68	4,18	24,58
	Siemkowice	72	7,24	6,10	4,53	2,57	4,00	24,43
	Strzelce Wielkie	76	7,92	5,37	3,97	2,51	3,33	23,11
	Sulmierzyce	58	7,83	5,55	4,59	2,86	4,00	24,83
	Powiat	721	7,77	5,93	4,67	2,63	4,28	25,29
piotrkowski	Aleksandrów	73	7,71	5,97	4,48	2,67	4,25	25,08
	Czarnocin	56	7,59	4,98	4,18	2,32	4,00	23,07
	Gorzkowice	94	7,56	6,32	4,23	2,64	3,78	24,53
	Grabica	68	7,81	6,31	4,57	2,75	4,18	25,62
	Łęki Szlacheckie	49	7,45	4,82	3,92	2,69	3,27	22,14
	Moszczenica	151	8,21	6,34	4,89	2,72	4,60	26,75
	Ręczno	46	8,15	6,15	5,02	3,09	5,11	27,52

Sprawozdanie ze sprawdzianu w roku 2007

Powiat	Gmina	Ilość uczniów	Czytanie	Pisanie	Rozumowanie	Korzystanie z informacji	Wykorzystanie wiedzy	Wynik ogólny
			10 pkt.	10 pkt.	8 pkt.	4 pkt.	8 pkt.	40 pkt.
	Rozprza	184	7,80	5,42	4,34	2,48	4,03	24,07
	Sulejów	212	7,76	5,79	4,29	2,77	4,13	24,74
	Wola Krzysztoporska	161	7,83	5,81	4,59	2,71	4,20	25,14
	Wolbórz	99	7,76	5,88	4,89	2,69	4,23	25,44
	Powiat	1193	7,81	5,83	4,49	2,67	4,17	24,98
poddębicki	Dalików	48	7,90	6,29	4,42	2,63	3,96	25,19
	Pęczniew	53	7,51	6,32	4,26	2,26	3,83	24,19
	Poddębice	200	7,97	6,30	4,84	2,56	4,57	26,24
	Uniejów	92	7,73	5,83	4,89	2,71	4,43	25,59
	Wartkowice	98	7,60	6,01	4,79	2,64	4,04	25,08
	Zadzim	62	7,82	6,61	4,89	2,77	4,50	26,60
	Powiat	553	7,80	6,20	4,75	2,60	4,23	25,68
radomszczański	m. Radomsko	572	8,01	6,58	4,44	2,68	4,17	25,88
	Dobryszycy	51	7,82	7,12	3,86	2,90	3,45	25,16
	Gidle	90	8,00	6,57	4,88	2,51	4,76	26,71
	Gomunice	91	8,03	6,30	4,47	2,59	4,20	25,59
	Kamięnsk	89	7,84	5,94	4,44	2,79	3,72	24,73
	Kobiele Wielkie	52	7,92	7,44	5,17	2,67	4,67	27,88
	Kodrąb	53	8,06	7,19	4,72	2,81	4,68	27,45
	Lgota Wielka	66	7,39	6,30	4,70	2,56	4,39	25,35
	Ładzice	68	7,75	6,49	4,72	2,57	4,43	25,96
	Masłowice	44	8,55	7,27	5,18	3,14	4,66	28,80
	Przedbórz	91	7,85	6,33	4,66	2,77	4,32	25,92
	Radomsko	88	8,05	6,16	4,56	2,78	4,20	25,75
	Wielgomłyny	67	7,91	6,19	4,88	2,96	4,72	26,66
	Żytno	65	7,80	6,55	4,11	2,77	3,57	24,80
	Powiat	1487	7,95	6,54	4,56	2,71	4,24	25,99

Sprawozdanie ze sprawdzianu w roku 2007

Powiat	Gmina	Ilość uczniów	Czytanie	Pisanie	Rozumowanie	Korzystanie z informacji	Wykorzystanie wiedzy	Wynik ogólny
			10 pkt.	10 pkt.	8 pkt.	4 pkt.	8 pkt.	40 pkt.
rawski	m. Rawa Mazowiecka	234	8,21	6,81	5,41	2,76	5,21	28,39
	Biała Rawska	164	7,74	5,76	4,66	2,51	4,28	24,95
	Cielądz	55	7,76	6,16	4,84	2,38	4,89	26,04
	Rawa Mazowiecka	86	7,98	6,31	4,86	2,78	4,51	26,44
	Regnów	24	7,46	5,21	4,25	2,54	3,83	23,29
	Sadkowice	75	8,04	6,56	4,61	2,68	4,28	26,17
	Powiat	638	7,97	6,33	4,95	2,65	4,69	26,59
sieradzki	m. Sieradz	515	8,29	7,21	5,35	2,86	4,99	28,70
	Błaszki	220	7,82	6,73	4,91	2,98	4,53	26,97
	Brąszewice	80	7,73	6,19	4,43	2,68	3,71	24,73
	Brzeźnio	108	7,31	5,98	4,13	2,37	3,64	23,43
	Burzenin	82	7,76	6,23	5,02	2,85	4,87	26,73
	Goszczanów	89	7,71	5,92	4,42	2,71	4,11	24,87
	Klonowa	54	7,46	6,30	4,15	2,07	3,98	23,96
	Sieradz	97	7,99	6,40	5,00	2,73	4,52	26,64
	Warta	179	8,03	5,94	4,60	2,72	4,11	25,39
	Wróblew	81	7,89	6,06	4,79	2,95	4,11	25,80
	Złoczew	117	7,72	5,97	4,48	2,71	4,40	25,28
	Powiat	1622	7,94	6,53	4,86	2,77	4,48	26,57
skiernewicki	Bolimów	51	8,43	6,57	4,90	2,92	4,35	27,18
	Głuchów	80	8,15	6,30	5,73	2,69	5,15	28,01
	Godzianów	33	8,55	5,39	5,97	3,18	5,45	28,55
	Kowiesy	38	7,87	5,76	4,53	2,63	4,45	25,24
	Lipce Reymontowskie	39	8,21	6,03	5,28	2,87	4,64	27,03
	Maków	91	7,78	5,82	5,20	2,58	5,01	26,40
	Nowy Kawęczyn	53	7,96	6,26	4,43	2,32	4,13	25,11
	Skiernewice	83	8,08	5,61	5,34	2,94	5,05	27,02
	Słupia	29	7,45	5,97	4,66	2,72	4,52	25,31
	Powiat	497	8,05	5,98	5,17	2,74	4,81	26,74

Sprawozdanie ze sprawdzianu w roku 2007

Powiat	Gmina	Ilość uczniów	Czytanie	Pisanie	Rozumowanie	Korzystanie z informacji	Wykorzystanie wiedzy	Wynik ogólny
			10 pkt.	10 pkt.	8 pkt.	4 pkt.	8 pkt.	40 pkt.
tomaszowski	m. Tomaszów Mazowiecki	723	8,12	6,89	4,93	2,71	4,59	27,23
	Będków	46	8,02	6,00	5,74	2,89	5,57	28,22
	Budziszewice	31	8,16	6,26	5,06	3,03	4,61	27,13
	Czerniewice	68	7,50	6,68	4,60	2,71	4,19	25,68
	Inowłódź	48	7,88	6,17	4,77	2,48	4,54	25,83
	Lubochnia	100	7,90	5,67	4,66	2,65	4,31	25,19
	Rokiciny	73	8,21	7,34	5,37	2,92	5,10	28,93
	Rzeczyca	81	7,90	6,00	5,35	2,75	4,73	26,73
	Tomaszów Mazowiecki	109	8,37	7,20	5,05	2,99	4,59	28,19
	Ujazd	107	7,87	6,66	4,70	2,64	4,70	26,57
	Żelechlinek	40	7,90	5,45	4,60	2,58	4,40	24,93
	Powiat	1426	8,05	6,66	4,95	2,74	4,62	27,02
wieluński	Biała	72	8,10	6,71	4,96	2,76	4,63	27,15
	Czarnożyły	58	7,86	7,22	4,95	2,74	4,55	27,33
	Konopnica	41	7,68	5,90	4,59	2,54	4,66	25,37
	Mokrsko	79	7,70	6,48	5,20	2,78	4,85	27,01
	Osjaków	64	8,92	6,08	4,98	2,55	4,59	27,13
	Ostrówek	55	7,65	5,65	5,07	2,64	4,58	25,60
	Pątnów	90	7,73	6,50	4,74	2,39	4,33	25,70
	Skomlin	38	8,26	7,50	5,89	2,84	5,21	29,71
	Wieluń	340	8,32	6,75	5,40	2,83	5,16	28,46
	Wierzchlas	86	7,95	6,21	5,27	2,84	5,01	27,28
	Powiat	923	8,10	6,56	5,18	2,73	4,87	27,44
wieruszowski	Bolesławiec	57	8,19	7,00	5,33	2,75	4,86	28,14
	Czastary	51	7,96	5,71	5,12	2,71	4,47	25,96
	Galewice	76	7,95	6,54	5,05	2,68	4,83	27,05
	Lututów	67	7,49	5,45	4,99	2,99	4,58	25,49
	Łubnice	59	7,02	5,54	4,22	2,63	3,73	23,14
	Sokolniki	70	8,36	6,49	5,36	3,01	5,24	28,46
	Wieruszów	177	7,66	6,00	5,14	2,72	4,94	26,46
	Powiat	557	7,78	6,10	5,06	2,78	4,74	26,45

Sprawozdanie ze sprawdzianu w roku 2007

Powiat	Gmina	Ilość uczniów	Czytanie	Pisanie	Rozumowanie	Korzystanie z informacji	Wykorzystanie wiedzy	Wynik ogólny
			10 pkt.	10 pkt.	8 pkt.	4 pkt.	8 pkt.	40 pkt.
zdunskowolski	m. Zduńska Wola	459	8,07	6,36	4,75	2,74	4,52	26,43
	Szadek	95	7,84	5,86	4,40	2,59	3,97	24,66
	Zapolice	51	8,55	5,76	5,20	2,39	4,76	26,67
	Zduńska Wola	158	7,74	5,92	4,53	2,39	4,14	24,71
	Powiat	763	8,00	6,16	4,69	2,63	4,39	25,87
zgierski	m. Głowno	178	8,30	6,44	4,92	2,87	4,72	27,25
	m. Ozorków	223	8,51	7,44	5,40	2,64	5,08	29,07
	m. Zgierz	588	8,24	6,05	4,95	2,69	4,63	26,56
	Aleksandrów Łódzki	285	8,18	6,64	5,08	2,76	5,04	27,69
	Głowno	43	6,95	6,21	4,60	2,12	4,07	23,95
	Ozorków	87	7,86	5,83	4,76	2,71	4,66	25,82
	Parzęczew	48	7,79	6,52	5,10	2,60	4,35	26,38
	Stryków	115	7,85	6,29	4,66	2,39	4,42	25,61
	Zgierz	131	7,81	5,92	4,42	2,48	4,02	24,64
	Powiat	1698	8,15	6,38	4,95	2,66	4,68	26,83
brzeziński	m.Brzeziny	136	8,10	6,29	5,20	2,88	4,71	27,18
	Brzeziny	52	8,15	6,21	5,33	2,92	4,73	27,35
	Dmosin	65	8,20	5,48	4,57	2,03	4,52	24,80
	Jeżów	51	7,37	5,82	4,45	2,55	4,12	24,31
	Rogów	60	8,02	6,45	4,53	2,48	4,13	25,62
	Powiat	364	8,01	6,09	4,89	2,62	4,50	26,12
m. Łódź	Łódź-Bałuty	1894	8,41	6,74	5,29	2,73	4,99	28,16
	Łódź-Górna	1674	8,25	6,30	5,00	2,72	4,71	26,99
	Łódź-Polesie	611	8,42	6,31	5,47	2,79	5,28	28,27
	Łódź-Śródmieście	1247	7,92	5,54	4,44	2,50	4,08	24,47
	Łódź-Widzew	752	8,35	6,41	5,12	2,84	4,91	27,62
	Powiat	6178	8,26	6,30	5,04	2,70	4,75	27,04
m. Piotrków Trybunalski	852	8,16	6,53	5,18	2,82	4,93	27,62	
m. Skierniewice	547	8,20	6,21	5,05	2,79	4,71	26,94	

Sprawozdanie ze sprawdzianu w roku 2007

Powiat	Gmina	Ilość uczniów	Czytanie	Pisanie	Rozumowanie	Korzystanie z informacji	Wykorzystanie wiedzy	Wynik ogólny
			10 pkt.	10 pkt.	8 pkt.	4 pkt.	8 pkt.	40 pkt.
buski	Busko-Zdrój	337	8,24	6,53	5,22	2,74	4,80	27,53
	Gnojno	66	7,48	4,83	4,12	2,55	3,97	22,95
	Nowy Korczyn	84	7,70	5,65	4,27	2,38	3,56	23,57
	Pacanów	100	7,99	6,12	5,14	3,18	4,61	27,04
	Solec-Zdrój	65	7,34	6,25	4,17	2,65	4,14	24,54
	Stopnica	89	8,10	5,70	4,35	2,46	3,85	24,46
	Tuczępy	59	7,83	5,86	4,07	2,53	3,78	24,07
	Wiślica	86	7,80	6,13	4,51	2,71	4,41	25,56
	Powiat	886	7,96	6,09	4,73	2,69	4,35	25,81
jędrzejowski	Imielno	53	7,17	6,47	4,26	2,66	3,75	24,32
	Jędrzejów	310	7,68	6,34	4,47	2,57	4,30	25,36
	Małogoszcz	149	7,93	7,32	4,78	2,59	4,56	27,18
	Nagłowice	73	7,82	7,14	3,95	2,21	3,68	24,79
	Oksa	69	8,19	6,64	4,72	2,80	4,48	26,83
	Sędziszów	150	7,95	6,25	4,19	2,60	3,81	24,80
	Słupia (Jędrzejowska)	67	8,07	7,33	3,90	2,61	4,10	26,01
	Sobków	128	8,05	6,97	4,70	2,78	4,55	27,05
	Wodzisław	94	7,68	5,77	4,52	2,46	4,05	24,48
	Powiat	1093	7,84	6,62	4,44	2,59	4,21	25,7
kazimierski	Bejsce	54	8,06	6,17	4,98	2,61	4,63	26,44
	Czarnocin	67	8,15	6,66	5,27	2,73	4,63	27,43
	Kazimierza Wielka	189	7,93	6,71	4,34	2,56	4,05	25,59
	Opatowiec	36	7,36	5,42	3,69	2,25	3,58	22,31
	Skalbierz	78	7,36	5,32	4,14	2,42	3,87	23,12
	Powiat	424	7,83	6,27	4,48	2,54	4,14	25,26

Sprawozdanie ze sprawdzianu w roku 2007

Powiat	Gmina	Ilość uczniów	Czytanie	Pisanie	Rozumowanie	Korzystanie z informacji	Wykorzystanie wiedzy	Wynik ogólny
			10 pkt.	10 pkt.	8 pkt.	4 pkt.	8 pkt.	40 pkt.
kielecki	Bieliny	134	7,63	6,32	4,81	2,34	4,43	25,51
	Bodzentyn	149	7,70	6,20	4,11	2,31	3,72	24,05
	Chęciny	202	8,03	6,64	4,69	2,61	4,45	26,43
	Chmielnik	159	7,74	6,77	4,16	2,57	3,91	25,15
	Daleszyce	206	7,75	6,36	4,49	2,58	4,17	25,34
	Górno	199	7,47	5,78	4,22	2,51	3,83	23,81
	Łągów	115	7,37	5,57	3,68	2,52	3,38	22,52
	Łopuszno	160	7,91	6,65	4,59	2,51	4,08	25,73
	Maslów	113	7,90	6,55	4,17	2,46	3,98	25,06
	Miedziana Góra	130	8,15	7,04	5,05	2,62	4,74	27,58
	Mniów	137	7,87	6,66	4,34	2,52	4,05	25,44
	Morawica	194	7,79	6,85	4,65	2,82	4,37	26,47
	Nowa Słupia	159	7,58	5,99	4,16	2,35	3,91	23,99
	Piekoszów	212	7,72	6,38	4,40	2,47	3,98	24,95
	Pierzchnica	69	7,46	6,45	4,48	2,41	4,23	25,03
	Raków	72	7,88	5,75	4,74	2,76	4,28	25,40
	Sitkówka-Nowiny	118	7,96	6,41	4,64	2,67	4,38	26,05
	Strawczyn	145	8,12	6,94	4,88	2,46	4,78	27,19
	Zagnańsk	182	7,90	6,18	4,66	2,70	4,27	25,70
	Powiat	2855	7,79	6,41	4,47	2,54	4,15	25,36
konecki	Fałków	57	8,39	5,49	4,89	2,60	5,04	26,40
	Gowarczów	60	7,32	6,07	3,82	2,55	3,88	23,63
	Końskie	458	8,13	6,63	4,60	2,66	4,40	26,43
	Radoszyce	128	7,91	6,13	4,71	2,75	4,60	26,10
	Ruda Maleniecka	44	8,27	5,52	5,25	2,64	5,20	26,89
	Słupia (Konecka)	51	8,49	7,02	5,39	2,76	4,86	28,53
	Smyków	33	7,61	6,06	4,48	2,82	4,00	24,97
	Stąporków	206	8,09	6,79	4,97	2,83	4,63	27,31

Sprawozdanie ze sprawdzianu w roku 2007

Powiat	Gmina	Ilość uczniów	Czytanie	Pisanie	Rozumowanie	Korzystanie z informacji	Wykorzystanie wiedzy	Wynik ogólny
			10 pkt.	10 pkt.	8 pkt.	4 pkt.	8 pkt.	40 pkt.
	Powiat	1037	8,07	6,46	4,72	2,71	4,52	26,48

opatowski	Baćkowice	80	7,98	6,55	4,66	2,69	3,93	25,80
	Iwaniska	124	7,45	5,09	4,20	2,67	4,19	23,60
	Lipnik	73	7,33	5,96	3,59	2,30	3,41	22,59
	Opatów	161	7,78	6,04	4,28	2,48	3,91	24,49
	Ożarów	149	8,13	5,92	4,65	2,61	4,57	25,89
	Sadowie	53	7,85	5,04	4,26	2,38	3,66	23,19
	Tarłów	90	7,76	5,69	4,13	2,48	4,01	24,07
	Wojciechowice	43	7,74	6,07	4,47	2,40	3,84	24,51
	Powiat	773	7,77	5,8	4,31	2,53	4,03	24,44
ostrowiecki	m. Ostrowiec Św.	758	8,12	6,47	4,69	2,70	4,31	26,29
	Bałtów	61	7,26	6,30	3,44	2,36	2,85	22,21
	Bodzechów	120	8,16	5,98	4,57	2,61	4,34	25,65
	Ćmielów	92	7,83	5,75	4,66	3,08	4,40	25,72
	Kunów	125	8,02	6,96	4,63	2,58	4,25	26,43
	Waśniów	84	7,74	6,46	4,75	2,69	4,63	26,27
	Powiat	1240	8,02	6,41	4,61	2,69	4,27	26,00
pińczowski	Działoszyce	63	7,65	6,70	3,78	2,57	3,94	24,63
	Kije	62	7,66	6,55	4,45	2,68	3,53	24,87
	Michałów	47	7,89	7,17	4,79	2,72	4,47	27,04
	Pińczów	281	7,70	6,58	4,29	2,53	3,88	24,97
	Złota	52	7,37	6,73	3,92	2,17	3,48	23,67
	Powiat	505	7,67	6,66	4,25	2,53	3,86	24,98
sandomierski	m. Sandomierz	333	8,11	6,80	4,83	2,54	4,40	26,67
	Dwikozy	111	7,99	6,98	4,81	2,59	4,29	26,67
	Klimontów	101	7,79	6,28	4,36	2,56	4,06	25,05
	Koprzywnica	97	7,53	6,29	3,73	2,39	3,32	23,26
	Łoniów	118	7,64	6,17	4,42	2,49	4,01	24,73

Sprawozdanie ze sprawdzianu w roku 2007

Powiat	Gmina	Ilość uczniów	Czytanie	Pisanie	Rozumowanie	Korzystanie z informacji	Wykorzystanie wiedzy	Wynik ogólny
			10 pkt.	10 pkt.	8 pkt.	4 pkt.	8 pkt.	40 pkt.
	Obrazów	88	7,86	6,59	5,08	2,74	4,84	27,11
	Samborzec	102	7,73	6,32	4,35	2,65	3,96	25,01
	Wilczyca	41	8,17	6,76	4,90	2,44	4,12	26,39
	Zawichost	43	7,60	5,84	4,05	2,53	4,19	24,21
	Powiat	1034	7,88	6,54	4,57	2,55	4,18	25,73
skarżyski	m. Skarżysko-Kam.	493	8,10	6,64	4,85	2,68	4,54	26,80
	Bliżyn	94	7,37	6,22	3,98	2,52	3,82	23,91
	Łączna	64	7,98	6,97	4,73	2,50	4,41	26,59
	Skarżysko Kościelne	70	7,90	5,97	5,20	2,61	4,46	26,14
	Suchedniów	126	8,37	6,61	4,76	2,73	4,30	26,78
	Powiat	847	8,03	6,56	4,76	2,65	4,41	26,4
starachowicki	m. Starachowice	546	8,10	6,75	4,77	2,73	4,36	26,71
	Brody	127	7,98	6,98	4,76	2,62	4,23	26,57
	Mirzec	114	7,97	6,92	4,80	2,68	4,70	27,07
	Pawłów	220	7,77	6,40	4,48	2,65	4,20	25,50
	Wąchock	79	7,90	6,67	4,33	2,57	4,13	25,59
	Powiat	1086	7,99	6,72	4,68	2,68	4,33	26,41
staszowski	Bogoria	110	8,05	6,38	5,01	2,84	4,85	27,14
	Łubnice	53	8,11	6,51	4,58	2,72	4,23	26,15
	Oleśnica	59	7,75	5,51	4,03	2,44	3,78	23,51
	Osiek	118	7,64	6,04	4,08	2,47	3,94	24,18
	Połaniec	171	7,77	5,93	4,49	2,51	4,06	24,75
	Rytwiany	81	8,21	6,07	5,27	2,59	4,83	26,98
	Staszów	319	8,10	6,75	4,92	2,70	4,58	27,04
	Szydłów	63	7,87	5,97	4,65	2,43	4,35	25,27
	Powiat	974	7,95	6,28	4,69	2,61	4,38	25,92
włoszczowski	Kluczewsko	72	8,29	5,81	4,93	2,94	4,82	26,79
	Krasocin	163	7,86	6,48	4,21	2,42	3,87	24,85
	Moskorzew	31	7,97	5,58	4,77	2,61	3,97	24,90
	Radków	24	7,67	5,67	4,79	2,88	5,00	26,00

Sprawozdanie ze sprawdzianu w roku 2007

Powiat	Gmina	Ilość uczniów	Czytanie	Pisanie	Rozumowanie	Korzystanie z informacji	Wykorzystanie wiedzy	Wynik ogólny
			<i>10 pkt.</i>	<i>10 pkt.</i>	<i>8 pkt.</i>	<i>4 pkt.</i>	<i>8 pkt.</i>	<i>40 pkt.</i>
	Secemin	75	7,80	5,43	4,25	2,61	4,07	24,16
	Włoszczowa	286	8,07	6,35	4,94	2,78	4,56	26,69
	Powiat	651	7,99	6,15	4,67	2,68	4,35	25,84
	m. Kielce	1918	8,30	6,81	5,19	2,89	4,88	28,06
	woj. świętokrzyskie	15323	7,95	6,45	4,65	2,65	4,33	26,03
	OKE Łódź	43323	8,02	6,38	4,82	2,69	4,50	26,40

VII. SŁOWNICZEK TERMINÓW

które warto znać, czytając raporty o wynikach egzaminów zewnętrznych

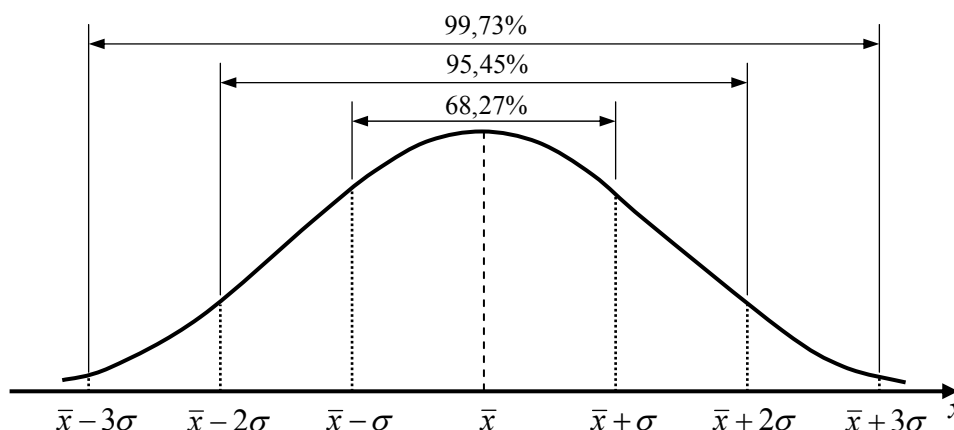
Miary tendencji centralnej(informują o **poziomie** opanowania sprawdzanych umiejętności):**średnia**, \bar{x} – średnia arytmetyczna wyników uczniów;**mediana** – inaczej wartość środkowa; dzieli zbiór wyników na dwa równoliczne zbiory;**dominanta** (lub modalna) – najczęściej występująca wartość wyniku.

Z miarami tendencji centralnej jest związany wskaźnik łatwości zadania.

Łatwość zadania – stosunek uzyskanych punktów za zadanie do maksymalnej liczby punktów możliwych do uzyskania za zadanie (inaczej średnia arytmetyczna wyników uczniów za zadanie podzielona przez maksymalną liczbę punktów za zadanie); łatwość jest wartością z przedziału od 0 do 1; dla zadań 0-1-punktowych łatwość wyrażona w procentach jest jednocześnie informacją o odsetku uczniów, którzy poprawnie rozwiązali zadanie.

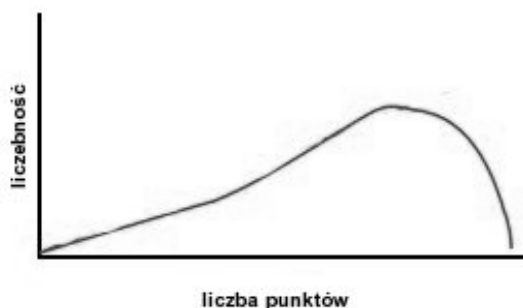
W przypadku zadań wielokrotnego wyboru wskazana jest interpretacja wskaźnika łatwości z uwzględnieniem czynnika zgadywania. Dla zadań zamkniętych z czterema odpowiedziami wartości skorygowanego wskaźnika łatwości podaje poniższa tabela.

Wskaźnik łatwości dla zadań otwartych	Interpretacja wartości wskaźnika	Wskaźnik łatwości dla zadań zamkniętych
0,00 – 0,19	zadanie bardzo trudne (BT)	0,00 – 0,39
0,20 – 0,49	zadanie trudne (T)	0,40 – 0,62
0,50 – 0,69	zadanie umiarkowanie trudne (UT)	0,63 – 0,77
0,70 – 0,89	zadanie łatwe (L)	0,78 – 0,92
0,90 – 1,00	zadanie bardzo łatwe (BL)	0,93 – 1,00

Miary rozrzutu(informują o **zróznicowaniu** wyników):**rozstęp** – różnica między największą (maksimum), a najmniejszą (minimum) wartością wyniku w grupie;**odchylenie standardowe**, σ (*ang. standard deviation*) – miara zmienności wewnątrz grupy; 68,27% wyników znajduje się w przedziale średni wynik ± 1 odchylenie standardowe; im dane wewnątrz grupy są bardziej zróznicowane tym większe odchylenie standardowe.**Rozkład normalny**

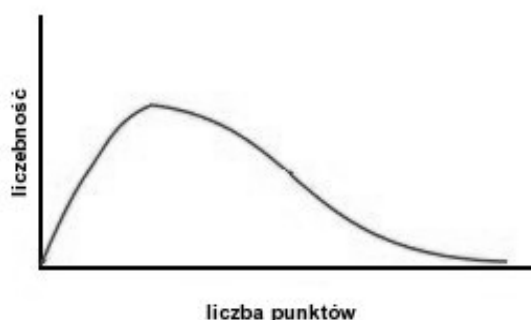
Rozkład normalny jest rozkładem symetrycznym, określają go dwa parametry: średnia oraz odchylenie standardowe. W przypadku rozkładu normalnego wartości średniej, mediany i dominanty pokrywają się.

W praktyce rozkłady wyników rzadko są rozkładami normalnymi. Poniżej przedstawiamy przykłady typowych rozkładów wyników, które pojawiają się na egzaminach zewnętrznych.



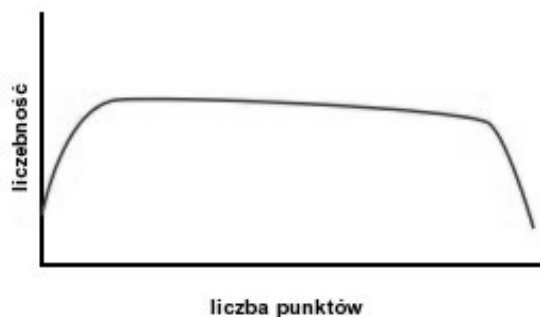
Rozkład lewoskośny – wykres jest przesunięty w prawo, w kierunku wyników wysokich; rozkład jest charakterystyczny dla testów łatwych. Dominanta tego rozkładu jest większa od średniej.

Takie rozkłady wyników często pojawiają się na sprawdzianie w VI klasie oraz w części humanistycznej egzaminu gimnazjalnego.



Rozkład prawoskośny – wykres przesunięty jest w lewo, w kierunku wyników niskich; rozkład jest charakterystyczny dla testów trudnych. Dominanta tego rozkładu jest mniejsza od średniej.

Takie rozkłady wyników pojawiają się w części matematyczno-przyrodniczej egzaminu gimnazjalnego.



Rozkład spłaszczony – charakterystyczny dla testów umiarkowanie trudnych i dobrze różnicujących. Rozkład charakteryzuje się dużym odchyleniem standardowym.

Takie rozkłady wyników często pojawiają się w testach maturalnych na poziomie rozszerzonym.

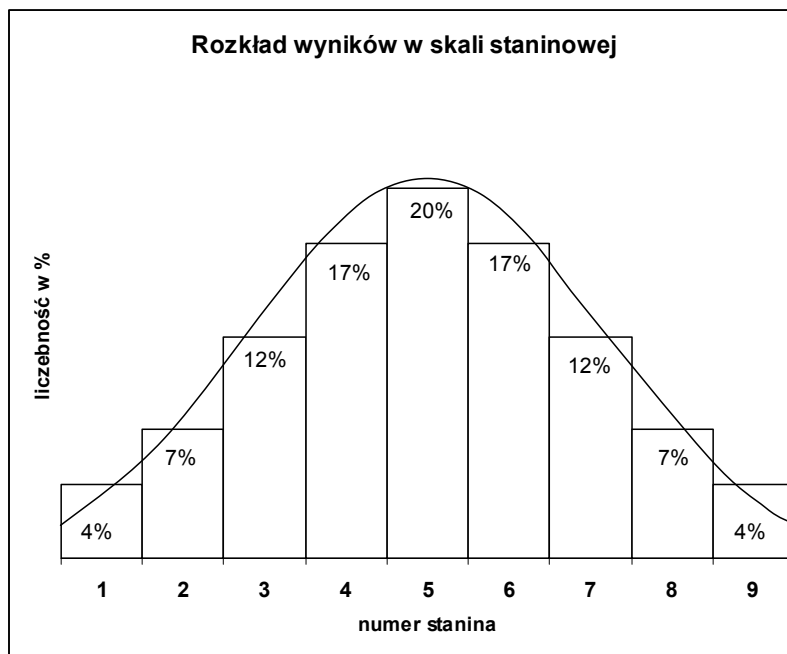


Rozkład dwumodalny charakteryzują dwa punkty skupienia (dwie wartości modalne).

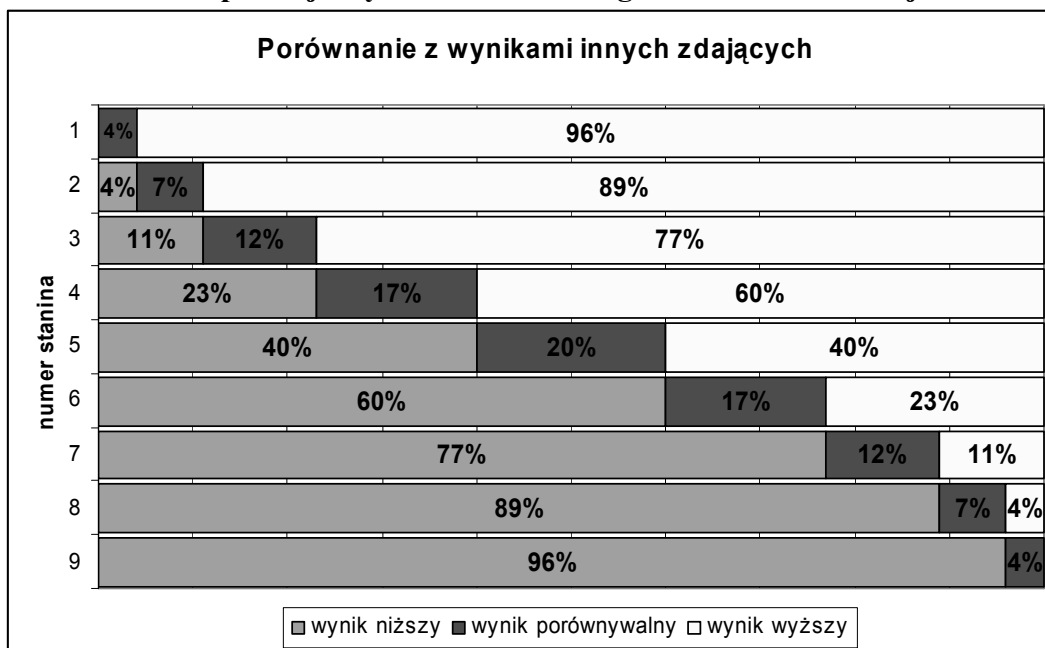
Taki rozkład może świadczyć o istnieniu dwóch grup uczniów o odmiennych poziomach osiągnięć. Zdarza się, że jedno zadanie lub grupa zadań silnie różnicuje populację.

Skale standardowe (wielostopniowe skale oparte na rozkładzie normalnym)

skala staninowa, staniny (ang. standard nine) – tzw. standardowa dziewiątka: skala staninowa jest znormalizowaną skalą dziewięciostopniową, w której kolejne przedziały (staniny) zawierają 4%, 7%, 12%, 17%, 20%, 17%, 12%, 7% i 4% wyników uporządkowanych od najmniejszego do największego. Opis wyniku mieszczącego się w kolejnych staninach to: najniższy, bardzo niski, niski, niżej średni, średni, wyżej średni, wysoki, bardzo wysoki, najwyższy; średnia na skali staninowej wynosi 5 (stanin średni), a odchylenie standardowe 1,96.



Interpretacja wyniku uczniowskiego na skali staninowej



Wynik uczniowski np. w 6. staninie (6. przedziale skali standardowej dziewiątki) należy rozumieć tak: 17% zdających uzyskało podobny wynik, 60% zdających uzyskało wynik niższy, a 23% osiągnęło wyniki wyższe.