



OKRĘGOWA KOMISJA EGZAMINACYJNA
w ŁODZI
94-203 Łódź, ul. K. Praussa 4,
tel.: (042) 634-91-33; fax: (042) 634-91-54
e-mail: [komisja @ komisja. pl](mailto:komisja@komisja.pl) [http:// www. komisja. pl](http://www.komisja.pl)

**SPRAWOZDANIE Z PISEMNEGO EGZAMINU
MATURALNEGO Z GEOGRAFII
PRZEPROWADZONEGO W MAJU 2007 ROKU**

Łódź 2007

***Analiza merytoryczna
Teresa Wieczorek***

***Opracowanie statystyczne
Jerzy Molski
Ewa Stożek***

| Spis treści | Str. |
|---|-------------|
| Wstęp | 3 |
| I. Opis populacji zdających geografę na egzaminie maturalnym | 3 |
| II. Opis arkuszy egzaminacyjnych | 7 |
| 1. Opis Arkusza Poziomu Podstawowego | 7 |
| 2. Opis Arkusza Poziomu Rozszerzonego | 8 |
| III. Wyniki egzaminu maturalnego z geografii | 10 |
| 1. Wskaźniki statystyczne Arkusza Poziomu Podstawowego | 10 |
| 2. Wyniki Arkusza Poziomu Podstawowego według typów szkół | 11 |
| 3. Zdawalność egzaminu maturalnego z geografii na poziomie podstawowym | 12 |
| 4. Wskaźniki statystyczne Arkusza Poziomu Rozszerzonego | 14 |
| 5. Wyniki Arkusza Poziomu Rozszerzonego według typów szkół | 15 |
| 6. Zdawalność egzaminu maturalnego z geografii na poziomie rozszerzonym | 18 |
| 7. Analiza wyników egzaminu maturalnego z geografii według skali staninowej | 20 |
| IV. Analiza arkuszy egzaminacyjnych | 22 |
| 1. Analiza ilościowa i jakościowa zadań Arkusza Poziomu Podstawowego | 22 |
| 2. Analiza ilościowa i jakościowa zadań Arkusza Poziomu Rozszerzonego | 26 |
| V. Wnioski | 30 |
| VI. Załączniki | 34 |
| I. Wskaźniki statystyczne wyników zdających według województw w OKE Łódź | 33 |
| II. Wybrane wskaźniki statystyczne wyników punktowych w OKE Łódź | 34 |
| III. Łatwości zadań według poziomów egzaminu. OKE Łódź | 36 |

Wstęp

W maju 2007 roku po raz kolejny przeprowadzono zewnętrzny pisemny egzamin maturalny z geografii. Maturzyści mogli zdawać geografję jako przedmiot obowiązkowy lub dodatkowy. Geografia była najczęściej wybieranym przedmiotem przez maturzystów wśród przedmiotów do wyboru w części obowiązkowej egzaminu.

Geografię jako maturalny przedmiot obowiązkowy zdawano na poziomie podstawowym lub rozszerzonym. Zdający, którzy wybrali ten przedmiot jako dodatkowy zdawali egzamin na poziomie rozszerzonym.

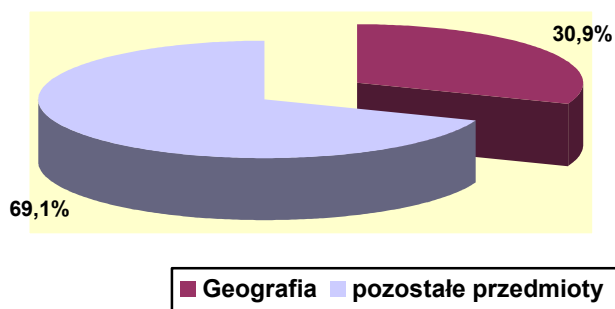
I. Opis populacji zdających geografję na egzaminie maturalnym

Do egzaminu z geografii w zasięgu OKE w Łodzi w maju 2007 roku przystąpiło 14 045 uczniów z obszaru dwóch województw: łódzkiego i świętokrzyskiego. Stanowili oni 30,9 % ogółu zdających maturę w 2007 r. na terenie działania OKE w Łodzi (rys. 1). Do egzaminu przystąpili absolwenci liceów ogólnokształcących, liceów profilowanych, techników oraz liceów i techników uzupełniających.

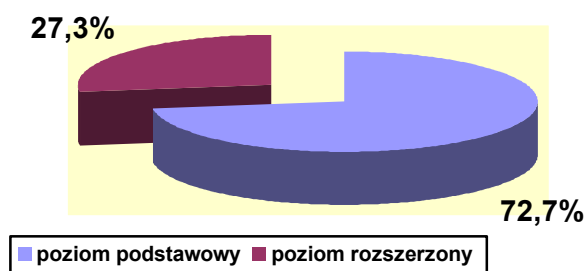
Zdający wykazali duże zainteresowanie geografją jako przedmiotem maturalnym. Zarówno w kraju jak i w zasięgu OKE w Łodzi przedmiot ten znalazł się na I miejscu wśród maturalnych przedmiotów obowiązkowych do wyboru. Na tak wysoką pozycję geografii złożyła się zwłaszcza wysoka wybieralność tego przedmiotu przez uczniów liceów ogólnokształcących i techników (rys. 6).

Spośród ogółu zdających geografję 73% absolwentów zdawało ten przedmiot na poziomie podstawowym (rys. 2).

Z egzaminu maturalnego z geografii w maju 2007 r. zwolnionych zostało sześciu maturzystów na podstawie zaświadczeń stwierdzających uzyskanie tytułu laureata lub finalisty olimpiady przedmiotowej.



Rysunek 1. Udział zdających geografję jako przedmiot obowiązkowy w ogóle zdających pisemny egzamin maturalny w rejonie OKE Łódź.



Rysunek 2. Zdający według poziomów egzaminu z geografii.

Obraz ogółu zdających geografię w zasięgu OKE Łódź przedstawia tabela 1.

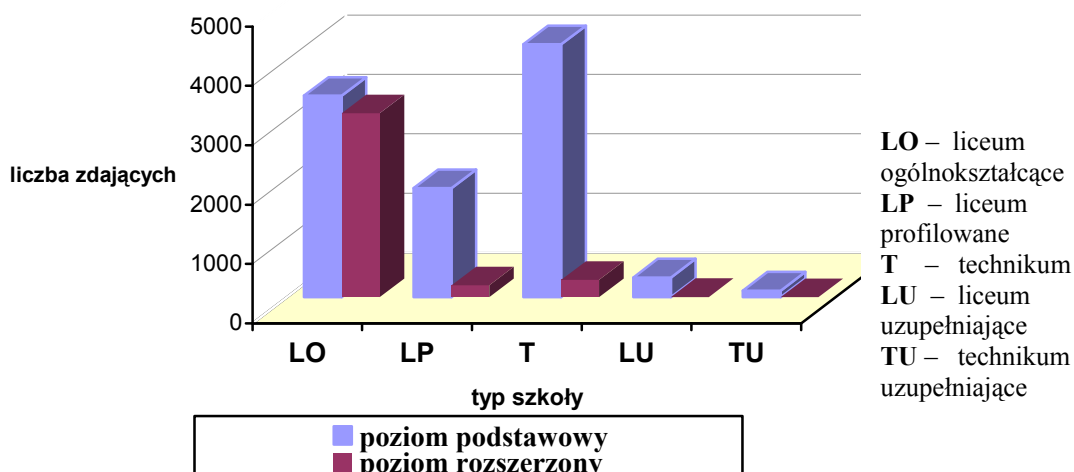
Tabela 1. Zdający Geografię w 2007 r. OKE Łódź.

| Geografia zdawana jako egzamin | Pierwszy raz | | Egzamin dwujęzyczny | Kolejny raz | | Egzamin dwujęzyczny | OGÓŁEM | |
|--------------------------------------|---------------|-------------|------------------------|-------------|------------|------------------------|---------------|-------------|
| | PP | PR | | PP | PR | | PP | PR |
| - obowiązkowy | 9935 | 1905 | 72 | 286 | 76 | 72 | 10221 | 1981 |
| - dodatkowy | - | 1688 | - | 2 | 81 | - | 2 | 1769 |
| Ogółem | 9935 | 3593 | 72 | 288 | 157 | 72 | 10223 | 3750 |
| Razem | 13 600 | | | 445 | | | 14 045 | |

Zdający geografię na egzaminie maturalnym według typów szkół

Egzamin maturalny z geografii odbywał się ogółem w 716 szkołach, w tym w 297 liceach ogólnokształcących, 202 technikach, 128 liceach profilowanych, 69 liceach uzupełniających i 20 technikach uzupełniających.

Liczbę zdających egzamin z geografii po raz pierwszy według typów szkół przedstawia poniższy rysunek.

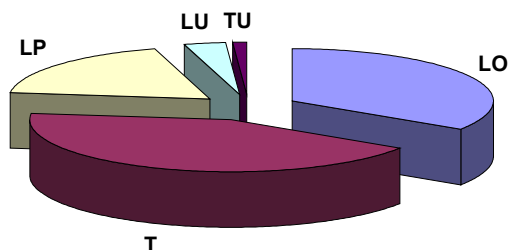


Rysunek 3. Zdający geografię po raz pierwszy według typów szkół i poziomu egzaminu.

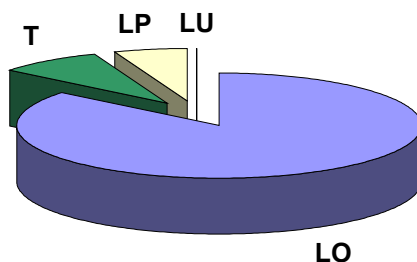
Do egzaminu maturalnego z geografii na poziomie podstawowym przystąpiło najwięcej absolwentów techników (rys. 4). Stanowili oni 43% ogółu zdających egzamin na tym poziomie.

Do egzaminu na poziomie rozszerzonym przystąpiło najwięcej absolwentów liceów ogólnokształcących. Stanowili oni około 90% ogółu zdających egzamin na poziomie rozszerzonym (rys. 5).

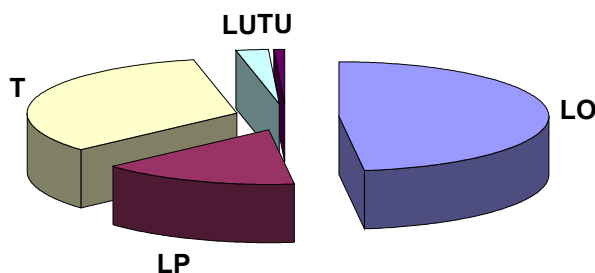
Udział zdających geografii według poziomów egzaminu i typów szkół przedstawiono na rysunkach 4, 5 i 6.



Rysunek 4. Zdający geografii na poziomie podstawowym według typów szkół.



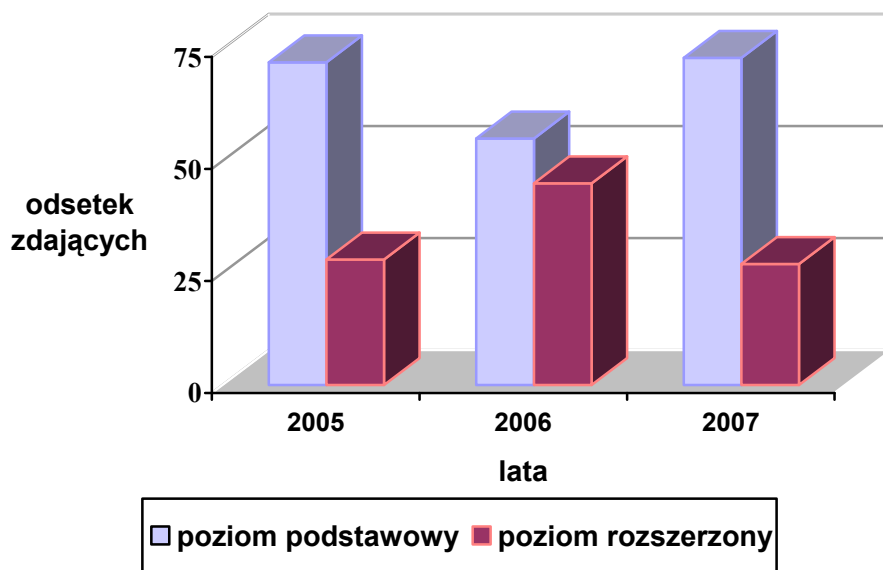
Rysunek 5. Zdający geografii na poziomie rozszerzonym według typów szkół.



Rysunek 6. Rozkład zdających geografii według typów szkół. Egzamin na poziomie podstawowym i rozszerzonym razem. Wszyscy zdający.

Warto zauważyć, że wśród zdających geografii na poziomie podstawowym absolwenci liceów ogólnokształcących stanowili tylko 1/3 ogółu zdających, co w konsekwencji zaważyło na wynikach średnich z poziomu podstawowego. Wyniki zdających w technikach i liceach profilowanych, gdzie wybieralność geografii na egzaminie maturalnym była wysoka, okazały się, bowiem niższe od wyników absolwentów liceów ogólnokształcących.

W bieżącym roku uczniowie rzadziej decydowali się na wybór poziomu rozszerzonego w porównaniu z sesją egzaminacyjną w roku 2006. Odsetek zdających poziom rozszerzony był zbliżony do wartości z roku 2005 (rys. 7).



Rysunek 7. Odsetek uczniów wybierających poziom podstawowy i rozszerzony z geografii na maturze w latach 2005-2007

Na terenie oddziaływania OKE w Łodzi do egzaminu maturalnego z geografii przystąpiło więcej zdających w województwie łódzkim niż w województwie świętokrzyskim. Przedstawiony powyżej rozkład zdających według typów szkół zachowuje podane proporcje także według województw w zasięgu oddziaływania OKE Łódź (tabela 2 i 3).

Tabela 2. Zdający egzamin maturalny z geografii po raz pierwszy według typów szkół. Województwo łódzkie.

| Wskaźnik | Geografia zdawana po raz pierwszy | | | | | | | | | | | |
|------------|-----------------------------------|------|------|------|-----|----|--------------------------|------|-----|-----|----|----|
| | na poziomie podstawowym | | | | | | na poziomie rozszerzonym | | | | | |
| | ogółem | LO | LP | T | LU | TU | Ogółem | LO | LP | T | LU | TU |
| Liczebność | 6309 | 2283 | 1194 | 2482 | 255 | 95 | 2558 | 2200 | 154 | 201 | 2 | 1 |

Tabela 3. Zdający egzamin maturalny z geografii po raz pierwszy według typów szkół. Województwo świętokrzyskie.

| Wskaźnik | Geografia zdawana po raz pierwszy | | | | | | | | | | | |
|------------|-----------------------------------|------|-----|------|----|----|--------------------------|-----|----|----|----|----|
| | na poziomie podstawowym | | | | | | na poziomie rozszerzonym | | | | | |
| | ogółem | LO | LP | T | LU | TU | Ogółem | LO | LP | T | LU | TU |
| Liczebność | 3626 | 1113 | 642 | 1780 | 76 | 15 | 1035 | 900 | 46 | 89 | 0 | 0 |

II. Opis arkuszy egzaminacyjnych z geografii

Na pisemnym egzaminie maturalnym z geografii zastosowano arkusze dla poziomu podstawowego i poziomu rozszerzonego¹. Liczba zadań, czas przeznaczony na ich rozwiązanie oraz maksymalna ilość punktów możliwych do uzyskania były różne w obu arkuszach.

Zadania zawarte w obu arkuszach egzaminacyjnych sprawdzały umiejętności opisane w standardach wymagań egzaminacyjnych:

- Standard I Wiadomości i rozumienie
- Standard II Korzystanie z informacji
- Standard III Tworzenie informacji

W obszarach tych standardów sprawdzano umiejętności:

Standard I

- wykazania się znajomością faktów, rozumienia i stosowania pojęć, prawidłowości i teorii oraz przedstawiania i wyjaśniania zdarzeń, zjawisk i procesów.

Standard II

- wykorzystywania i przetwarzania informacji pochodzących z różnych źródeł informacji geograficznych, takich jak tabele, diagramy, wykresy, mapy oraz teksty źródłowe.

Standard III

- charakteryzowania, oceniania i rozwiązywania problemów w różnych skalach przestrzennych i czasowych.

W obu arkuszach przeważały zadania otwarte krótkiej odpowiedzi. Większość zadań zdający rozwiązywali wykorzystując materiały źródłowe jak tabele z danymi statystycznymi, rysunki, schematy, mapy tematyczne oraz barwną mapę szczegółową w skali 1:50 000 obejmującą fragment Półwyspu Kaszubskiego z Jeziorem Żarnowieckim. Materiały źródłowe stanowiły podstawę do wyjaśniania, analizowania i oceniania zjawisk przyrodniczych i antropogenicznych w różnych skalach przestrzennych i czasowych.

1. Opis Arkusza Poziomu Podstawowego

Arkusz egzaminacyjny dla poziomu podstawowego zawierał 30 zadań, za rozwiązanie których zdający mógł uzyskać maksymalnie 50 punktów. Czas przeznaczony na rozwiązanie zadań wynosił 120 minut. Warunkiem zdania egzaminu było uzyskanie przez zdających za rozwiązanie zadań, co najmniej 30% punktów.

Do treści barwnej mapy szczegółowej odnosiło się 10 pierwszych zadań. W arkuszu obok barwnej mapy wykorzystano różnorodne materiały źródłowe, takie jak: fotografia zbiornika elektrowni wodnej, rysunki wybranych typów wulkanów, diagramy klimatyczne, mapa zlewisk oceanów, wykres faz rozwoju demograficznego ludności, piramida wieku i płci ludności, mapa gęstości zaludnienia Polski według województw, wykres zmian w strukturze ludności Polski, tabela przedstawiająca strukturę energii elektrycznej w wybranych krajach oraz fragment mapy politycznej świata i tekst źródłowy odnoszący się do problemu odpadów na wysypiskach.

¹ Arkusze egzaminacyjne opublikowane są na stronie internetowej Centralnej Komisji Egzaminacyjnej pod adresem: www.cke.edu.pl

Tematyka zadań obejmowała wybrane treści podanych w tabeli punktów Podstawy programowej dla poziomu podstawowego (tabela 4).

Tabela 4. Zakres treści zadań Arkusza Poziomu Podstawowego.

| Zakres treści z Podstawy programowej | Numery zadań |
|---|---------------------------------------|
| Funkcjonowanie systemu przyrodniczego Ziemi – zjawiska, procesy, wzajemne zależności, zmienność środowiska w czasie i przestrzeni. | 1, 2, 3, 4, 6, 12, 13, 14, 15, 16, 17 |
| Funkcjonowanie i przestrzenne powiązania oraz wzajemne zależności w systemie człowiek – przyroda – gospodarka. | 5, 7, 18, 21 |
| Typy gospodarowania w środowisku i ich następstwa. | 11, 19, 20, 27 |
| Przyczyny i skutki nierównomiernego rozmieszczenia ludności na Ziemi. | 24 |
| Problemy demograficzne społeczeństw. | 23, 25, 26 |
| Przekształcenia sieci osadniczej. | 10 |
| Przemiany społeczne, gospodarcze i polityczne świata; modernizacja, restrukturyzacja, globalizacja. | 22, 27 |
| Konflikty zbrojne i inne zagrożenia społeczno – ekonomiczne; procesy przechodzenia od izolacji do integracji; współpraca między społecznościami; procesy integracji i dezintegracji w Europie (ze szczególnym uwzględnieniem Polski). | 29, 30 |
| Możliwości rozwoju turystyki i rekreacji wynikające z uwarunkowań przyrodniczych, społeczno – ekonomicznych i kulturowych. | 8, 9 |

Zadania egzaminacyjne sprawdzały wiadomości i umiejętności odpowiadające trzem standardom wymagań egzaminacyjnych. Najwięcej punktów zdający mogli uzyskać za rozwiązanie zadań wymagających umiejętności korzystania z informacji zawartych w różnych źródłach (Standard II, tabela 5). Wysoką wagę punktową miały również zadania wymagające wykazania się wiadomościami i ich zrozumieniem (Standard I).

Tabela 5. Umiejętności sprawdzane w Arkuszu Poziomu Podstawowego według standardów.

| Nr standardu | Numery zadań | Waga punktów w % |
|---------------------|---|-------------------------|
| S I | 6, 15, 18, 19, 20, 22, 27, 28, 29 | 36 |
| S II | 1, 2, 3, 4, 5, 7, 8, 10, 12, 14, 16, 17, 24, 25, 26, 30 | 44 |
| S III | 9, 11, 13, 21, 23 | 20 |
| Razem | | 100 |

2. Opis Arkusza Poziomu Rozszerzonego

Arkusze dla poziomu rozszerzonego składał się z 35 zadań a zdający za ich rozwiązanie mógł zdobyć maksymalnie 60 punktów. Czas przeznaczony na rozwiązanie zadań wynosił 150 minut. Warunkiem zdania egzaminu było uzyskanie przez zdających za rozwiązanie zadań, co najmniej 30% punktów.

Dziewięć pierwszych zadań odnosiło się do treści barwnej mapy szczegółowej. W pozostałych zadaniach zdający korzystali z materiałów źródłowych, które załączono w formie rysunków, schematów, tabel, diagramów, map tematycznych, wykresu oraz tekstu źródłowego.

Na materiały źródłowe składały się rysunki: oświetlenia Ziemi w dniu przesilenia, form ukształtowania dna oceanicznego oraz układów barycznych. Do sprawdzenia umiejętności zdających zastosowano ponadto mapy tematyczne jak mapa rocznych sum opadów atmosferycznych w Polsce, rozmieszczenia roślinności na kuli ziemskiej, mapa zasięgu i natężenia zachorowań na malarię w Afryce, a także wykresy struktury handlu zagranicznego Polski, tabelę statystyczną z danymi struktury PKB dla wybranych krajów, tabelę zawierającą cechy rolnictwa wybranego kraju świata i tabelę z danymi o wielkości załadunku oraz wyładunku towarów w portach morskich wybranych krajów, ponadto tekst źródłowy odnoszący się do problemu środowiskowego, jakim jest topnienie Arktyki.

Tematyka zadań odnosiła się do wybranych treści 2., 3., i 4. punktu Podstawy programowej dla poziomu rozszerzonego (tabela 7).

Tabela 6. Zakres treści zadań Arkusza Poziomu Rozszerzonego.

| Zakres treści z Podstawy programowej | Numery zadań |
|---|--|
| System przyrodniczy Ziemi | 1, 2, 4, 5, 6, 10, 11, 12, 13, 14, 15, 16, 17, 18, 23, 25 |
| System społeczno-gospodarczy świata | 3, 7, 8, 9, 19, 20, 21, 22, 24, 26, 27, 28, 29, 30, 31, 32 |
| Relacje człowiek a środowisko | 33, 34, 35 |

Udział zadań w Arkuszu Poziomu Rozszerzonego według standardów wymagań egzaminacyjnych ilustruje poniższa tabela.

Tabela 7. Umiejętności sprawdzane w Arkuszu Poziomu Rozszerzonego według standardów.

| Nr standardu | Numery zadań | Waga punktów w % |
|---------------------|--|-------------------------|
| S I | 7, 9, 11, 13, 15, 17, 18, 19, 20, 22, 24, 26, 28, 29, 30 | 40 |
| S II | 1, 2, 3, 4, 6, 8, 10, 12, 14, 16, 21, 23, 25, 31, 32 | 43 |
| S III | 5, 27, 33, 34, 35 | 17 |
| RAZEM | | 100 |

Podobnie jak w Arkuszu Poziomu Podstawowego najwięcej punktów zdający mogli uzyskać za rozwiązanie zadań wymagających umiejętności korzystania z informacji zawartych w różnych źródłach (Standard II) oraz za zadania wymagające wykazania się wiadomościami i ich zrozumieniem (Standard I, tabela 7).

III. Wyniki egzaminu maturalnego z geografii

1. Wskaźniki statystyczne Arkusza Poziomu Podstawowego

Ogólne dane statystyczne dotyczące średnich wyników egzaminu z geografii zdawanego w zasięgu OKE Łódź według województw i poziomu egzaminu oraz typu szkoły przedstawia poniższa tabela.

Tabela 8. Średnie wyniki egzaminu maturalnego z geografii w województwie łódzkim i świętokrzyskim w 2007 r. Zdający po raz pierwszy.

| Typ szkoły | Województwo łódzkie | | | | Województwo świętokrzyskie | | | |
|------------|---------------------|------------------|--------------------|------------------|----------------------------|------------------|--------------------|------------------|
| | Poziom podstawowy | | Poziom rozszerzony | | Poziom podstawowy | | Poziom rozszerzony | |
| | Liczba zdających | Wynik średni w % | Liczba zdających | Wynik średni w % | Liczba zdających | Wynik średni w % | Liczba zdających | Wynik średni w % |
| LO | 2283 | 42,6 | 2200 | 55,9 | 1113 | 42,9 | 900 | 57,3 |
| LP | 1194 | 38,0 | 154 | 46,2 | 642 | 37,2 | 46 | 45,3 |
| T | 2482 | 40,0 | 201 | 48,1 | 1780 | 37,7 | 89 | 45,5 |
| LU | 255 | 33,8 | 2 | 60,8 | 76 | 35,2 | 0 | - |
| TU | 95 | 28,9 | 1 | 41,6 | 15 | 30,8 | 0 | - |

Tabela 9. Charakterystyka osiągnięć zdających geografię w rejonie OKE Łódź. Arkusz Poziom Podstawowy.

| Wskaźniki | Poziom Podstawowy | |
|------------------------|----------------------|------------------------|
| | Zdający pierwszy raz | Zdający po raz kolejny |
| Średnia w pkt. | 19,86 | 12,43 |
| Odchylenie standardowe | 7,02 | 5,49 |
| Kurtoza | -0,09 | 0,82 |
| Skośność | 0,21 | 0,70 |
| Minimum w pkt. | 0 | 1 |
| Maksimum w pkt. | 48 | 36 |
| Łatwość | 0,40 | 0,25 |
| Liczba zdających | 9935 | 288 |

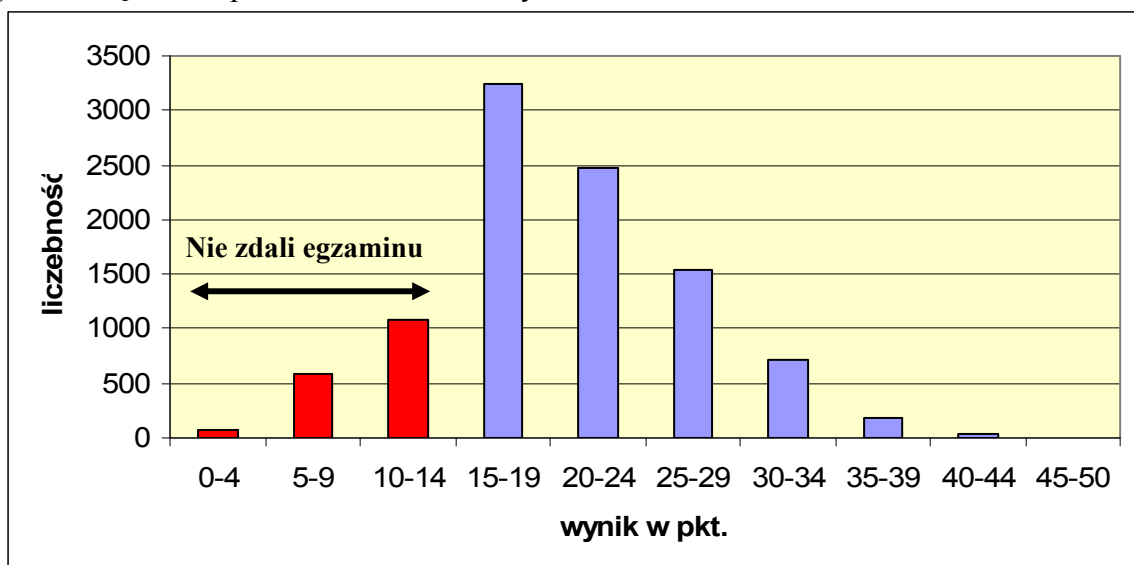
Średni wynik uzyskany przez zdających, którzy przystąpili do egzaminu maturalnego z geografii po raz pierwszy na poziomie podstawowym wyniósł 19,8 pkt., czyli 39,7 % pkt. **Średni wynik punktowy zdających na terenie działania OKE Łódź okazał się porównywalny ze średnim wynikiem uzyskanym w całym kraju.** Wskaźnik łatwości testu dla zdających egzamin po raz pierwszy wyniósł **0,40**. Test okazał się dla populacji zdających w 2007 roku trudny. Na wartość średniego wyniku z Arkusza Poziomu Podstawowego wpływ miały głównie niskie wyniki uzyskane przez absolwentów liceów uzupełniających i techników uzupełniających oraz absolwentów liceów profilowanych (tabela 8).

Zdający po raz kolejny egzamin maturalny z geografii uzyskali znacznie niższe wyniki w porównaniu ze zdającymi egzamin po raz pierwszy. Średni wynik zdających po raz kolejny był niższy o około 3 pkt. od progu koniecznego do zdania egzaminu (tabela 9).

Wartość odchylenia standardowego wskazuje, że **obszar wyników typowych** dla Arkusza Poziomu Podstawowego, skupiający 2/3 ogółu wyników zdających egzamin, mieści

się w przedziale od 26% do 54%. Egzamin zdali tylko ci zdający, których wynik był równy lub wyższy od 30% pkt.

Ogólny rozkład wyników jest prawidłowy, zbliżony do normalnego. Zauważalny wzrost liczby zdających uczniów, którzy uzyskali 15 punktów (30% pkt.), wskazuje na psychologiczny efekt oddziaływania progu 30% pkt. na egzaminatorów, którzy skłaniali się do pozytywnego postrzegania odpowiedzi bliskich tej wartości decydującej o zdaniu egzaminu. Ten skokowy wzrost wartości na poziomie 15 punktów jest skutkiem funkcjonowania progu zdania egzaminu określonego wartością 30% punktów i obserwowany jest w większości przedmiotów maturalnych.



Rysunek 8. Rozkład wyników zdających egzamin po raz pierwszy na poziomie podstawowym.

Przesunięcie na wykresie wyników punktowych w lewo, w kierunku wyników niższych wskazuje, że test sprawił zdającym trudność.

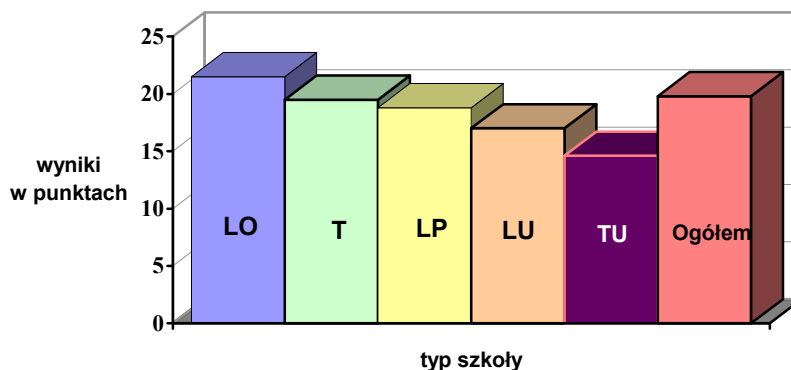
2. Wyniki Arkusza Poziomu Podstawowego według typów szkół

Poniższe tabele przedstawiają charakterystykę osiągnięć zdających za rozwiązanie zadań Arkusza Poziomu Podstawowego według typów szkół i województw.

Tabela 10. Wybrane wskaźniki statystyczne wyników punktowych Arkusza Poziomu Podstawowego według typów szkół. Województwo łódzkie i świętokrzyskie razem.

| Wskaźnik | Geografia zdawana na poziomie podstawowym. Zdający po raz pierwszy w 2007 r. | | | | | |
|------------------------------|---|--------------|--------------|--------------|--------------|--------------|
| | Ogółem | LO | LP | T | LU | TU |
| Liczebność | 9935 | 3396 | 1836 | 4262 | 331 | 110 |
| Łatwość | 0,40 | 0,42 | 0,38 | 0,39 | 0,34 | 0,29 |
| Wynik maksymalny w pkt. | 47 | 47 | 41 | 43 | 36 | 33 |
| Wynik minimalny w pkt. | 0 | 0 | 1 | 0 | 0 | 2 |
| Wynik średni w pkt. | 19,86 | 21,24 | 18,87 | 19,54 | 17,08 | 14,61 |
| Wynik średni w % pkt. | 39,72 | 42,48 | 37,74 | 39,08 | 34,16 | 29,22 |

Egzamin wykazał duże różnice w poziomie przygotowania do matury uczniów poszczególnych typów szkół. Najwyższe wyniki średnie uzyskali zdający geografię w liceach ogólnokształcących. Uczniowie techników uzyskali niższe wyniki od absolwentów liceów ogólnokształcących, ale wyższe niż absolwenci liceów profilowanych. Najślabsze wyniki osiągnęli absolwenci techników i liceów uzupełniających. Absolwenci szkół województwa łódzkiego w porównaniu z województwem świętokrzyskim osiągnęli nieco wyższe wyniki średnie (załącznik I).



Rysunek 9. Średnie wyniki punktowe Arkusza Poziomu Podstawowego według typów szkół. Zdający po raz pierwszy.

Poziom uzyskanych wyników odzwierciedla strukturę zdających według typów szkół. W OKE Łódź wśród zdających geografię szczególnie wysoki był udział ogólnie słabszych uczniów, absolwentów techników, liceów profilowanych i liceów uzupełniających. We wszystkich typach szkół zdający po raz kolejny egzamin maturalny z geografii uzyskali niższe średnie wyniki od zdających ten egzamin pierwszy raz (Załącznik II).

3. Zdawalność egzaminu maturalnego z geografii na poziomie podstawowym

W obu województwach najwyższy udział zdających, którzy osiągnęli 30% i więcej pkt. wystąpił w liceach ogólnokształcących (tabele 11,12). W podziale na województwa i według typów szkół wyższy odsetek zdających, którzy osiągnęli 30% i więcej punktów na poziomie podstawowym, wystąpił w województwie łódzkim.

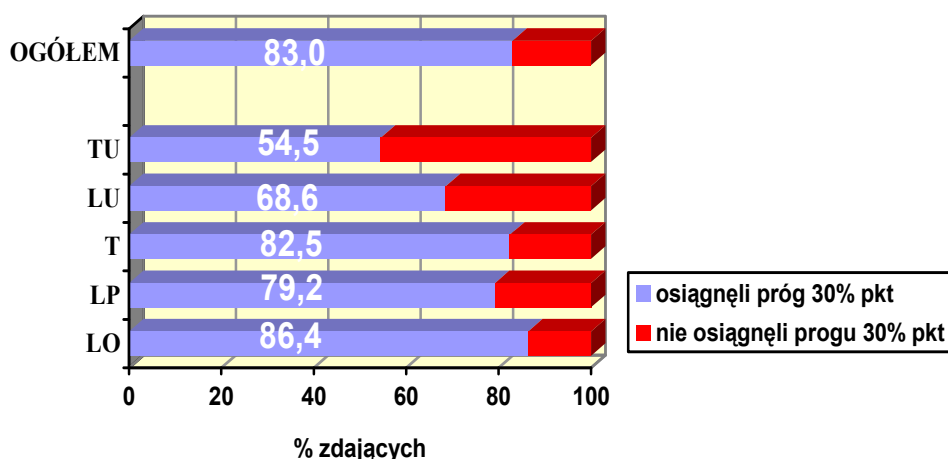
Tabela 11. Zdawalność egzaminu maturalnego z geografii na poziomie podstawowym. Województwo łódzkie i świętokrzyskie razem. Zdający po raz pierwszy.

| Zdający | Geografia zdawana na poziomie podstawowym. Zdający po raz pierwszy w 2007 r. | | | | | |
|--|---|--------------|--------------|--------------|--------------|--------------|
| | Ogółem | LO | LP | T | LU | TU |
| Liczba zdających | 9935 | 3396 | 1836 | 4262 | 331 | 110 |
| Liczba osób, które uzyskały 30% i więcej punktów na poziomie podstawowym | 8189 | 2933 | 1454 | 3515 | 227 | 60 |
| % osób, które nie osiągnęły 30% pkt.(15 pkt.) | 17,5% | 13,6% | 20,8% | 17,5% | 31,4% | 45,5% |

Tabela 12. Zdawalność egzaminu maturalnego z geografii na poziomie podstawowym. Województwo łódzkie i świętokrzyskie razem. Zdający po raz kolejny.

| Zdający | Geografia zdawana na poziomie podstawowym. Zdający po raz kolejny. | | | | | |
|--|---|--------------|--------------|--------------|--------------|----|
| | Ogółem | LO | LP | T | LU | TU |
| Liczba zdających | 288 | 90 | 77 | 114 | 7 | 0 |
| Liczba osób, które uzyskały 30% i więcej punktów na poziomie podstawowym | 118 | 43 | 28 | 44 | 3 | - |
| % udział osób, które nie osiągnęły 30% pkt.(15 pkt.) | 59,0% | 52,2% | 63,6% | 61,4% | 57,1% | - |

Egzamin z geografii na poziomie podstawowym sprawił największą trudność absolwentom techników i liceów uzupełniających (TU, LU) oraz liceów profilowanych (LP).



Rysunek 10. Zdawalność egzaminu maturalnego z geografii na poziomie podstawowym według typów szkół. Absolwenci roku 2007.

Pod względem poziomu zdawalności zdający na poziomie podstawowym osiągnęli słabsze rezultaty niż zdający egzamin na poziomie rozszerzonym (rys. 10 i 16). Zdawalność geografii według typów szkół i województw przedstawiono w tabelach 13. i 14.

Tabela 13. Zdawalność egzaminu maturalnego z geografii na poziomie podstawowym. Województwo łódzkie. Absolwenci roku 2007.

| Województwo łódzkie | | | | | |
|-----------------------------|-------|-------|-------|-------|-------|
| Zdawalność | LO | LP | Tech | LU | TU |
| % zdających PP pierwszy raz | 86,5% | 80,9% | 85,5% | 68,2% | 51,5% |
| Liczebność zdających | 2283 | 1194 | 2482 | 255 | 95 |
| % zdających PP kolejny raz | 50,0% | 39,5% | 44,4% | 42,8% | - |
| Liczebność zdających | 56 | 48 | 54 | 7 | 0 |

Tabela 14. Zdawalność egzaminu maturalnego z geografii na poziomie podstawowym. Województwo świętokrzyskie. Absolwenci roku 2007.

| Województwo świętokrzyskie | | | | | |
|-----------------------------------|-----------|-----------|-------------|-----------|-----------|
| Zdawalność | LO | LP | Tech | LU | TU |
| % zdających PP pierwszy raz | 85,9% | 75,8% | 78,2% | 69,7% | 73,3% |
| Liczebność zdających | 1113 | 642 | 1780 | 76 | 15 |
| % zdających PP kolejny raz | 44,1% | 31,0% | 33,3% | - | - |
| Liczebność zdających | 34 | 29 | 60 | 0 | 0 |

Podczas trwania egzaminu w szkołach nie zdarzył się przypadek unieważnienia egzaminu maturalnego z geografii. Natomiast podczas sprawdzania i oceniania prac unieważniono cztery prace maturalne. Powodem była stwierdzona przez egzaminatorów niesamodzielność rozwiązań zadań przez zdających.

4. Wskaźniki statystyczne Arkusza Poziomu Rozszerzonego

Tabela 15. Wskaźniki statystyczne Arkusza Poziomu Rozszerzonego dla OKE Łódź.

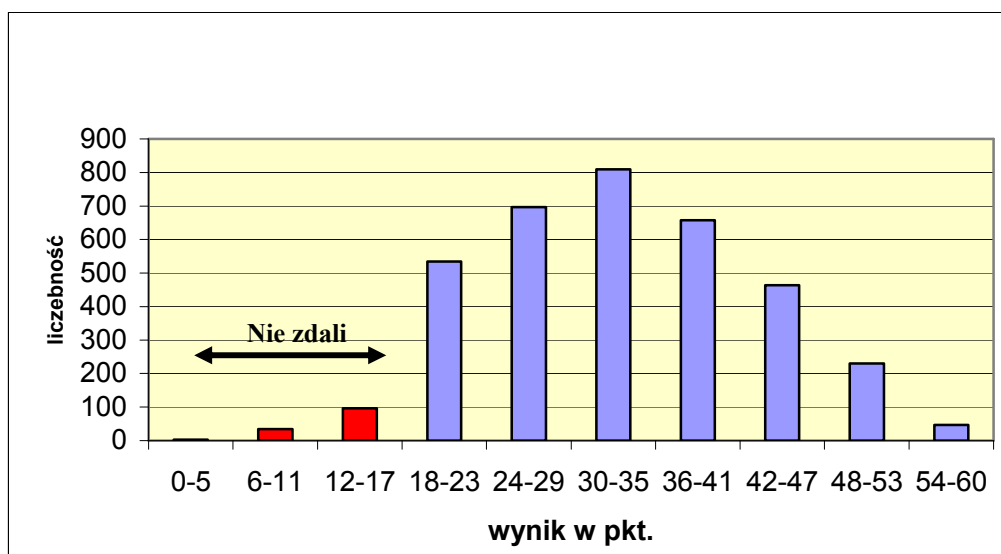
| Wskaźnik | Poziom Rozszerzony | |
|------------------------|-----------------------------|----------------------------|
| | Zdający pierwszy raz | Zdający kolejny raz |
| Średnia w pkt. | 33,02 | 28,84 |
| Odchylenie standardowe | 9,95 | 10,43 |
| Kurtoza | -0,46 | -0,44 |
| Skośność | 0,09 | 0,12 |
| Minimum w pkt. | 0 | 6 |
| Maksimum w pkt. | 60 | 54 |
| Łatwość | 0,55 | 0,48 |
| Liczebność zdających | 3593 | 157 |

Zestaw zadań w Arkuszu Poziomu Rozszerzonego rozwiązywany był przez absolwentów szkół ponadgimnazjalnych, którzy wybrali egzamin z tego przedmiotu jako obowiązkowy lub jako dodatkowy. **Wskaźnik łatwości testu dla zdających egzamin po raz pierwszy wyniósł 0,55. Test okazał się dla zdających umiarkowanie trudny.**

Statystyczny zdający uzyskał 55 % pkt. (33 pkt.). Najczęstszym wynikiem uzyskiwanym przez zdających była wartość 58,3% czyli 35 pkt. Wynik ten jest wyższy od średniego wyniku uzyskanego w skali kraju (rys.15). Wyniki średnie z Arkusza Poziomu Rozszerzonego są także wyższe w porównaniu z egzaminem maturalnym z geografii w 2006 roku. W roku 2007 test na poziomie rozszerzonym rozwiązywali głównie absolwenci liceów ogólnokształcących, którzy stanowili blisko 90% ogółu zdających poziom rozszerzony.

Przedział wyników typowych, stanowiący 2/3 ogółu wyników, obejmuje wyniki o wartości od 23 do 43 pkt., czyli od 38% do 71 % pkt.

Rozkład wyników Arkusza Poziomu Rozszerzonego należy uznać za zbliżony do normalnego; współczynnik kurtozy jest dla wyników tego arkusza bliski 0, a średnia punktów oraz wynik środkowego ucznia w szeregu malejącym są do siebie zbliżone.



Rysunek 11. Rozkład punktów dla Arkusza Poziomu Rozszerzonego.

Na załączonym powyżej wykresie rozkład wyników punktowych dla Arkusza Poziomu Rozszerzonego jest lekko przesunięty w prawo, w kierunku wyników wyższych, co potwierdza większą łatwość zadań arkusza dla zdających w porównaniu z populacją rozwiązującą test Arkusza Poziomu Podstawowego. **O różnicach w poziomie łatwości obu arkuszy zadecydowała struktura populacji zdających.**

Rozstęp wyników wynoszący 60 pkt. pokazuje, że wśród zdających byli absolwenci, którzy uzyskali za rozwiązanie zadań maksymalną liczbę punktów. Liczebność tej grupy zdających była wyższa od tych, którzy nie sprostali wymogom egzaminu i uzyskali od 0 do 5 pkt. (rys. 11).

5. Wyniki Arkusza Poziomu Rozszerzonego według typów szkół

Poniższe tabele ilustrują wybrane wskaźniki statystyczne wyników punktowych Arkusza Poziomu Rozszerzonego według typów szkół i według województw w rejonie OKE Łódź.

Tabela 16. Wybrane wskaźniki statystyczne wyników punktowych Arkusza Poziomu Rozszerzonego według typów szkół. Geografia zdawana jako przedmiot obowiązkowy na poziomie rozszerzonym po raz pierwszy.

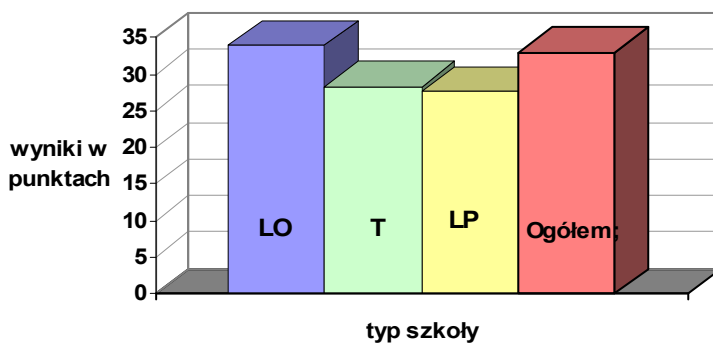
| Wskaźnik | Geografia zdawana na poziomie rozszerzonym. Zdający po raz pierwszy w 2007 r. | | | |
|-------------------------|--|------------|------------|------------|
| | Ogółem | LO | LP | T |
| Liczebność | 3593 | 3100 | 200 | 290 |
| Łatwość | 0,55 | 0,58 | 0,50 | 0,52 |
| Wynik maksymalny w pkt. | 60 | 60 | 57 | 50 |
| Wynik minimalny w pkt. | 0 | 0 | 8 | 6 |
| Wynik średni w pkt. | 33,02 | 33,80 | 27,64 | 28,41 |
| Wynik średni w % | 55% | 56% | 46% | 47% |

W analizie pominięto wyniki absolwentów liceów uzupełniających i techników uzupełniających ze względu na niewielką populację zdających i niską przez to miarodajność wyników.

Do egzaminu na poziomie rozszerzonym najlepiej przygotowani okazali się uczniowie liceów ogólnokształcących. Absolwenci techników uzyskali od nich niższe wyniki, ale wyniki te były wyższe od wyników zdających w liceach profilowanych.

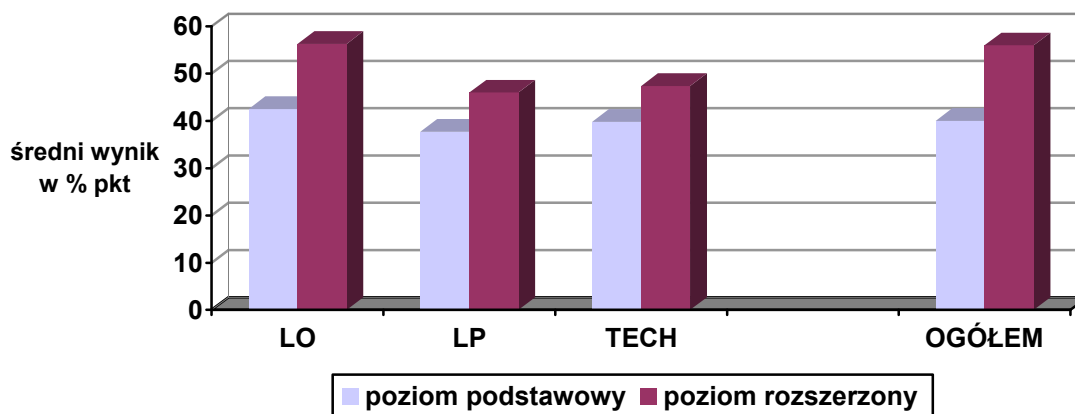
Zbliżone wskaźniki łatwości oraz poziom średnich wyników Arkusza Poziomu Rozszerzonego dla absolwentów wszystkich typów szkół wskazują na przemyślane decyzje o przystąpieniu do wymagającego większych umiejętności i szerszej wiedzy poziomu rozszerzonego. Arkusz egzaminacyjny dla zdających po raz pierwszy poziomu podstawowego okazał się, bowiem trudnym, ale arkusz poziomu rozszerzonego dla absolwentów, którzy wybrali wyższy poziom egzaminu umiarkowanie trudnym.

Średnie wyniki z Arkusza Poziomu Rozszerzonego dla absolwentów zdających po raz kolejny, podobnie jak na poziomie podstawowym, są niższe od wyników zdających po raz pierwszy (Załącznik II, tab. 1, 2).



Rysunek 12. Średni wynik w punktach zdających na poziomie rozszerzonym według typów szkół. Wyniki absolwentów roku 2007.

Porównanie średnich wyników w % pkt. według typów szkół i poziomów egzaminu dla absolwentów roku 2007 ilustruje rysunek 13.

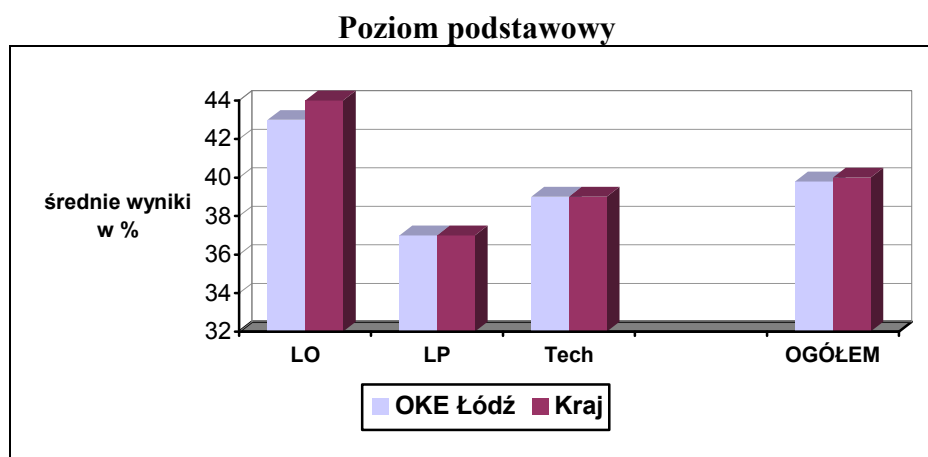


Rysunek 13. Średni wynik w % pkt. zdających w podziale na poziomy egzaminu i według typów szkół. Wyniki absolwentów roku 2007.

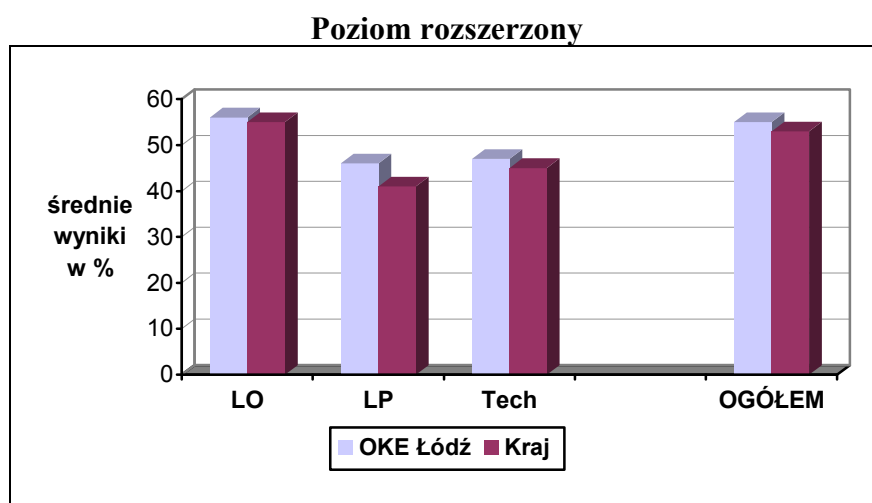
Tabela 17. Porównanie głównych wskaźników statystycznych arkuszy według poziomów egzaminu.

| Wskaźnik | Poziom podstawowy | Poziom rozszerzony |
|-----------------------------|----------------------|--------------------|
| | Zdający pierwszy raz | |
| Średni wynik w % pkt. | 39,7 | 55,0 |
| Odchylenie standardowe | 7,02 | 9,95 |
| Kurtoza | -0,09 | -0,46 |
| Skośność | 0,21 | 0,09 |
| Minimum w pkt. | 0 | 0 |
| Maksimum w pkt. | 48 | 60 |
| Łatwość | 0,40 | 0,55 |
| Liczebność zdających | 9935 | 3593 |

Poniżej przedstawiono porównanie średnich wyników według poziomów egzaminu z geografii w rejonie OKE Łódź ze średnimi wynikami uzyskanymi w kraju w 2007 roku.



Rys. 14. Średnie wyniki egzaminu maturalnego z geografii na poziomie podstawowym w rejonie OKE Łódź na tle średnich wyników w kraju. Wyniki absolwentów roku 2007 r.



Rys. 15. Średnie wyniki egzaminu maturalnego z geografii na poziomie rozszerzonym w rejonie OKE Łódź na tle średnich wyników w kraju. Wyniki absolwentów roku 2007.

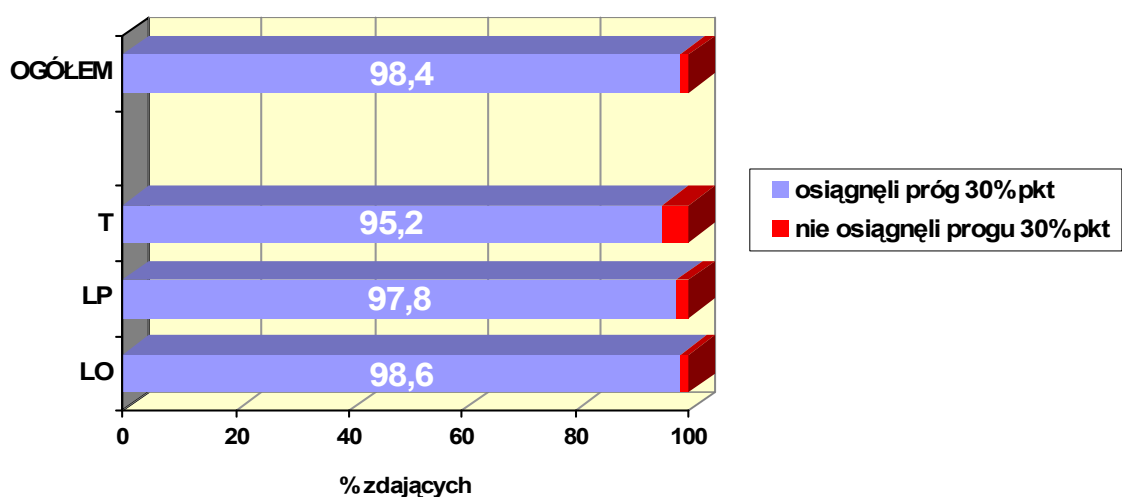
Średnie wyniki absolwentów roku 2007 w rejonie OKE Łódź zdających egzamin na poziomie podstawowym z geografii są zbliżone do średniego wyniku w kraju. Natomiast średnie wyniki absolwentów na poziomie rozszerzonym są wyższe od średnich wyników krajowych we wszystkich typach szkół.

6. Zdawalność egzaminu maturalnego z geografii na poziomie rozszerzonym

Zdający egzamin na poziomie rozszerzonym uzyskali wysoki poziom zdawalności; egzamin jako przedmiot obowiązkowy na poziomie rozszerzonym zdało 98,4% ogółu zdających. Podobnie jak na poziomie podstawowym najwyższy poziom zdawalności osiągnęli absolwenci liceów ogólnokształcących.

Tabela 18. Zdawalność egzaminu maturalnego z geografii na poziomie rozszerzonym. OKE Łódź.

| Zdający | Geografia zdawana jako przedmiot obowiązkowy | | | | | |
|--|--|-------------|-------------|-------------|------------|------------|
| | Ogółem | LO | LP | T | LU | TU |
| Liczba zdających poziom rozszerzony | 1981 | 1760 | 94 | 124 | 2 | 1 |
| Liczebność zdających, którzy nie uzyskali 30% (18 pkt.) na poziomie rozszerzonym | 32 | 24 | 2 | 6 | 0 | 0 |
| % udział zdających, którzy osiągnęli 30% pkt. (18 pkt.) | 98,4 | 98,6 | 97,8 | 95,2 | 100 | 100 |



Rysunek 16. Zdawalność egzaminu maturalnego z geografii na poziomie rozszerzonym według typów szkół. Geografia zdawana jako przedmiot obowiązkowy.

Wysoką zdawalność na poziomie rozszerzonym uzyskali absolwenci wszystkich typów szkół w obu województwach rejonu OKE w Łodzi a zwłaszcza ci zdający, którzy składali ten egzamin po raz pierwszy (tabele 19, 20).

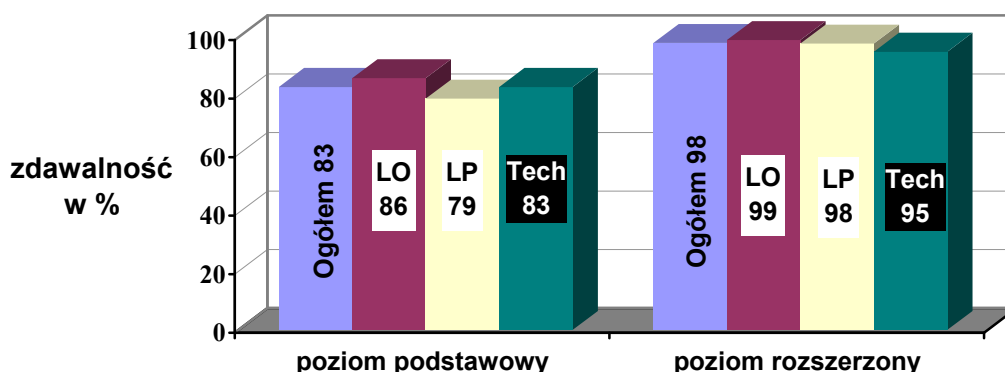
Tabela 19. Zdawalność egzaminu maturalnego z geografii na poziomie rozszerzonym. Województwo łódzkie.

| Województwo łódzkie | | | | | |
|----------------------------|--------|--------|--------|---------|---------|
| Wskaźnik | LO | LP | Tech | LU | TU |
| zdający PR pierwszy raz | 97,36% | 94,16% | 94,03% | 100,00% | 100,00% |
| liczba zdających uczniów | 2200 | 154 | 201 | 2 | 1 |
| zdający PR kolejny raz | 85,37% | 92,31% | 63,64% | - | - |
| liczba zdających uczniów | 82 | 13 | 11 | 0 | 0 |

Tabela 20. Zdawalność egzaminu maturalnego z geografii na poziomie rozszerzonym. Województwo świętokrzyskie.

| Województwo świętokrzyskie | | | | | |
|-----------------------------------|---------|---------|---------|----|----|
| Wskaźnik | LO | LP | Tech | LU | TU |
| zdający PR pierwszy raz | 97,22% | 91,30% | 88,76% | - | - |
| liczba zdających uczniów | 900 | 46 | 89 | 0 | 0 |
| zdający PR kolejny raz | 100,00% | 100,00% | 100,00% | - | - |
| liczba zdających uczniów | 40 | 6 | 5 | 0 | 0 |

Porównanie zdawalności egzaminu maturalnego z geografii według poziomów egzaminu przedstawia rysunek 17.



Rysunek 17. Zdawalność geografii według poziomów egzaminu i typów szkół w OKE Łódź. Geografia na poziomie rozszerzonym zdawana jako przedmiot obowiązkowy.

7. Analiza wyników egzaminu maturalnego z geografii według skali staninowej

Po zakończeniu procesu sprawdzania arkuszy egzaminacyjnych przez poszczególne komisje egzaminacyjne w kraju opracowano Kartę wyników matury 2007 z poszczególnych przedmiotów, którą zamieszczono na stronie internetowej CKE (www.cke.edu.pl).

Analiza wyników zdających podanych w skali staninowej jest bardziej użyteczną informacją o końcowym wyniku zdającego niż surowy wynik podany w skali punktowej lub jako procent punktów. Znormalizowane w skali staninowej wyniki umożliwiają porównywanie osiągnięć zdających w różnych latach pomimo zastosowania testów o różnym poziomie trudności. Zdającym znormalizowana skala pozwala wzbogacić informację o wyniku końcowym o opis uzyskanego wyniku (np. niski, średni, wysoki) i daje możliwość porównania wyniku z wynikami populacji zdających w całym kraju

Tabela 21. przedstawia średnie wyniki uzyskane przez absolwentów rejonu OKE Łódź, według typów szkół, zdających geografję jako przedmiot obowiązkowy, na tle ogólnopolskiej skali staninowej.

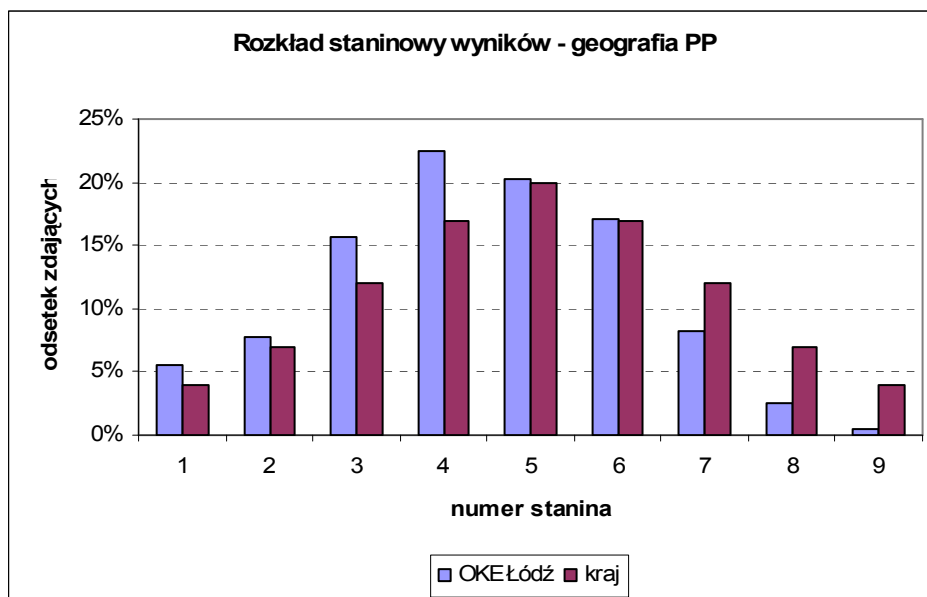
Tabela 21. Wyniki zdających geografję w 2007 r. w rejonie OKE Łódź na tle ogólnopolskiej skali staninowej.

| GEOGRAFIA | | | | | | | | | |
|---------------------------|---|-----------------------------|-------------------|---------------------------------|---------------------|---------------------------------|--------------------|------------------------------|-----------------------|
| Typ szkoły | Klasa skali staninowej – numer stanina | | | | | | | | |
| | 1 najniższa | 2 bardzo niska | 3 niska | 4 poniżej średniej | 5 średnia | 6 powyżej średniej | 7 wysoka | 8 bardzo wysoka | 9 najwyższa |
| Poziom podstawowy | | | | | | | | | |
| LO | | | | | | | | | |
| Tech | | | | | | | | | |
| LP | | | | | | | | | |
| Ogółem | | | | | | | | | |
| Poziom rozszerzony | | | | | | | | | |
| LO | | | | | | | | | |
| Tech | | | | | | | | | |
| LP | | | | | | | | | |
| Ogółem | | | | | | | | | |

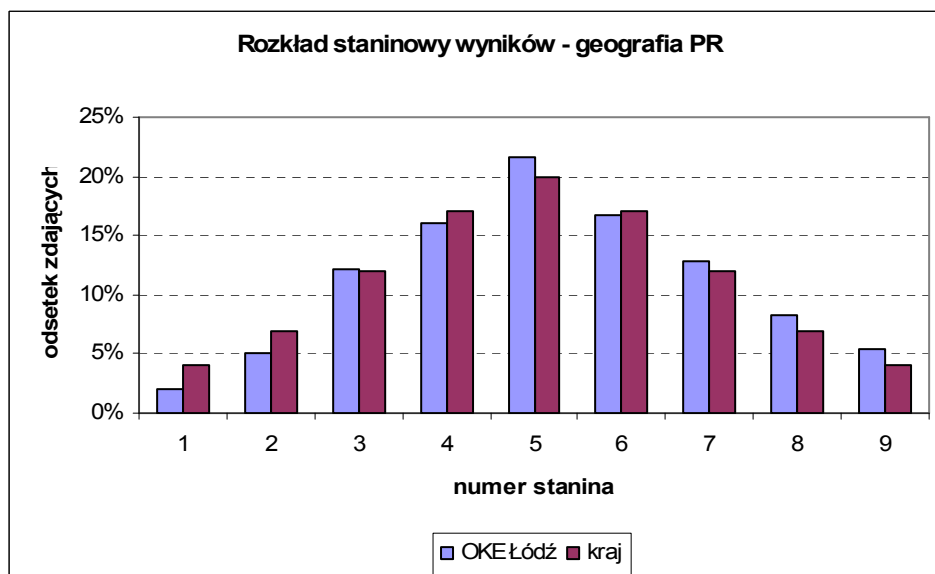
Według skali staninowej, opracowanej dla wszystkich zdających geografję w kraju, ogólne wyniki absolwentów w rejonie OKE Łódź zdających geografję mieszczą się w skali wyników średnich (stanin 5).

Na poziomie podstawowym słabsze wyniki uzyskał jedynie statystyczny absolwent liceów profilowanych, sytuując się w klasie wyników poniżej średniej (stanin 4). Na poziomie rozszerzonym wyniki statystycznego absolwenta liceum ogólnokształcącego są wyższe i mieszczą się w klasie wyników powyżej średniej (stanin 6).

Porównanie ogólnego wyniku uzyskanego przez zdających w rejonie OKE Łódź z ogólnym wynikiem uzyskanym w kraju według skali staninowej przedstawiają rysunki 18. i 19.



Rysunek 18. Rozkład wyników absolwentów OKE Łódź na tle staninowych wyników krajowych. Poziom podstawowy.



Rysunek 19. Rozkład wyników absolwentów OKE Łódź na tle staninowych wyników krajowych. Poziom rozszerzony.

Na tle ogólnopolskiej skali staninowej ogólne wyniki absolwentów OKE Łódź zdających geografiją na poziomie podstawowym są niższe w klasach wyników najwyższych, ale absolwenci zdający ten egzamin na poziomie rozszerzonym uzyskali ogółem w klasie wyników najwyższych dużo lepsze rezultaty w porównaniu z absolwentami w kraju (rys. 18 i 19).

IV. Analiza arkuszy egzaminacyjnych

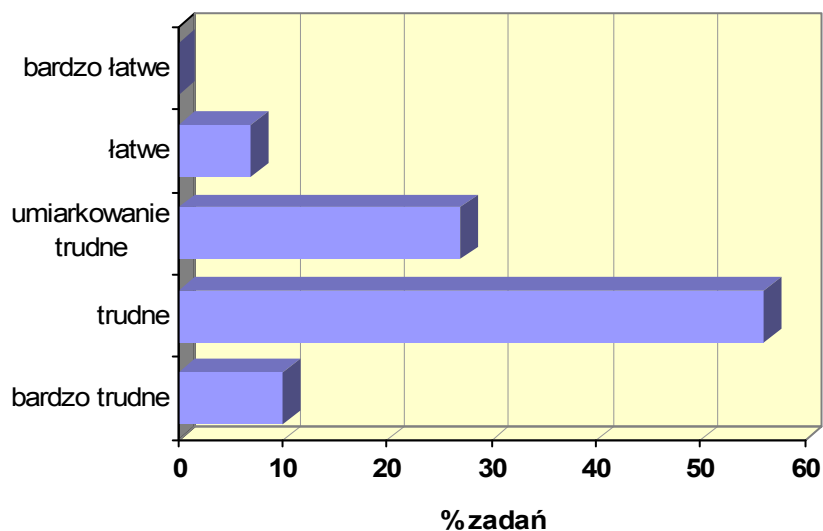
1. Analiza ilościowa i jakościowa zadań Arkusza Poziomu Podstawowego

Łatwości zadań² w Arkuszu Poziomu Podstawowego

W teście przeważały zadania trudne i umiarkowanie trudne, które stanowiły 80% ogółu zadań. Dla ogółu zdających żadne z zadań nie było bardzo łatwe a łatwe okazały się tylko dwa z 30 zadań. Tylko jedno zadanie okazało się bardzo trudne (tab. 22).

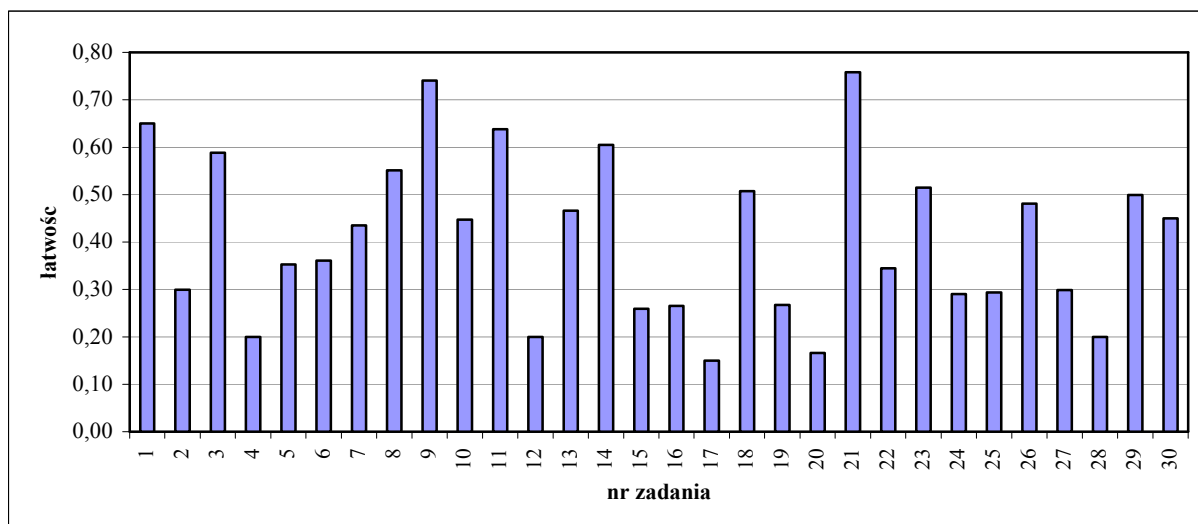
Tabela 22. Zróżnicowanie wskaźnika łatwości zadań w teście. Arkusz Poziomu Podstawowego.

| Wskaźnik łatwości | Interpretacja łatwości zadań | Numer zadania | Liczba zadań w teście |
|-------------------|------------------------------|---|-----------------------|
| 0 – 0,19 | Bardzo trudne | 4, 17, 20 | 3 |
| 0,20 – 0,49 | Trudne | 2, 5, 6, 7, 10, 12,13, 15, 16, 19, 22, 24, 25, 26, 27, 28, 30 | 17 |
| 0,5 – 0,69 | Umiarkowanie trudne | 1, 3, 8, 11, 14, 18, 23, 29 | 8 |
| 0,70 – 0,89 | Łatwe | 9, 21 | 2 |
| 0,90 – 1,00 | Bardzo łatwe | - | - |
| Razem | | | 30 |



Rysunek 20. Rozkład zadań w teście według współczynnika łatwości. Arkusz Poziomu Podstawowego.

² Łatwość zadania - stosunek liczby punktów uzyskanych przez zdających do maksymalnej liczby punktów możliwych do zdobycia za zadanie.



Rysunek 21. Łatwości zadań Arkusza Poziomu Podstawowego – wszyscy zdający.

W teście Arkusza Poziomu Podstawowego trzy zadania okazały się dla zdających bardzo trudne.

Największą trudność zdającym sprawiły umiejętności:

- wskazanie na podstawie mapy i własnej wiedzy przyczyny występowania obszarów bezodpływowych na kuli ziemskiej (zad. 17)
- odczytanie z mapy i potwierdzenie prawdziwości faktów odnoszących się do cech rzeźby i sieci wodnej obszaru wskazanego na mapie (zad. 4)
- wyjaśnienie dominującego udziału danego rodzaju elektrowni w strukturze produkcji energii elektrycznej w podanych krajach (zad. 20)
- rozpoznanie organizacji międzynarodowych na podstawie ich głównych zadań (zad. 28)
- rozpoznawanie na mapie politycznej państw, w których Polska uczestniczy wraz z siłami międzynarodowymi w rozwiązywaniu problemów politycznych (zad. 30)
- wyróżnianie na podstawie rysunku elementów budowy wulkanów oraz uzasadnianie różnic w kształcie wybranych typów wulkanów (zad. 12).

W porównaniu z maturą ubiegłoroczną zdający słabiej radzili sobie z prostymi obliczeniami na mapie (zad.3).

Tabela 23. Zadania o największym poziomie trudności dla zdających w teście Arkusza Poziomu Podstawowego. Wskaźnik łatwości zadań 0,20-0,10.

| Nr zad. | Sprawdzana czynność. Zdający: | Procent zdających, którzy uzyskali 0 punktów za zadanie | Procent zdających, którzy uzyskali maksymalną ilość punktów za zadanie | Interpretacja wskaźnika łatwości zadania |
|---------|--|---|--|--|
| 4 | Na podstawie mapy ocenia prawdziwość podanych faktów. | 70 | 15 | |
| 12 | a) Wymienia na podstawie rysunku i własnej wiedzy wspólne elementy budowy wulkanu tarczowego i stożkowego. b) Wyjaśnia odmienny | 80 | 10 | |

| | | | | |
|----|---|----|----|------------------------|
| | kształt wulkanu tarczowego i stożkowego. | | | Bardzo trudne i trudne |
| 17 | Podaje na podstawie rysunku i własnej wiedzy przyczyny występowania obszarów bezodpływowych. | 89 | 11 | |
| 20 | Podaje przyczyny, które zadecydowały o dominującym rodzaju elektrowni w strukturze produkcji energii elektrycznej w podanych krajach. | 70 | 15 | |
| 28 | Dobiera do podanych organizacji cele, zadania lub ich osiągnięcia. | 74 | 15 | |

Do zadań łatwych w teście zaliczane są zadania o wskaźniku łatwości od 0,70 do 0,89. Tylko dwa zadania rozwiązywane przez zdających spełniły to kryterium (tab. 22).

Zdający najlepiej radzili sobie z odszukiwaniem na barwnej mapie opisanych w zadaniu obiektów oraz z wyróżnieniem negatywnych konsekwencji ruchu turystycznego w podanym regionie i rozwiązywaniem wskazanego problemu ekologicznego.

Jeśli zdający poprawnie rozwiązał zadania odnoszące się do treści barwnej mapy mógł uzyskać 26% pkt. Waga umiejętności posługiwania się mapą jest na ogół wysoka w arkuszach egzaminacyjnych. Umiejętność ta jest, bowiem uznana za jedną z podstawowych umiejętności geograficznych, którą powinien posiadać absolwent gimnazjum i szkoły ponadgimnazjalnej.

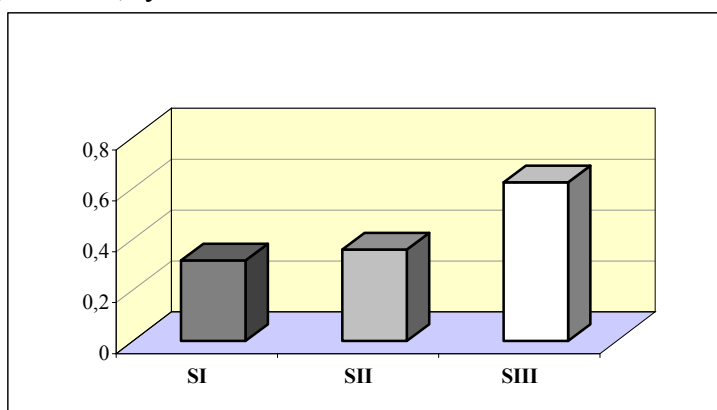
Tabela 24. Zadania najłatwiejsze w teście Arkusza Poziomu Podstawowego. Łatwość zadań 0,65-0,76

| Nr zad. | Sprawdzana czynność. Zdający: | Procent zdających, którzy uzyskali 0 punktów za zadanie | Procent zdających, którzy uzyskali maksymalną ilość punktów za zadanie | Interpretacja wskaźnika łatwości zadania |
|---------|---|---|--|--|
| 1 | Odczytuje z mapy nazwy opisanych w zadaniu miejscowości. | 30 | 70 | Łatwe |
| 9 | Wymienia przykłady problemów wynikających z sezonowości ruchu turystycznego w podanym regionie. | 12 | 60 | |
| 21 | Proponuje na podstawie tekstu i własnej wiedzy działania, które pozwoliłyby ograniczyć problemy wynikające ze składowania odpadów na wysypiskach. | 1 | 68 | |

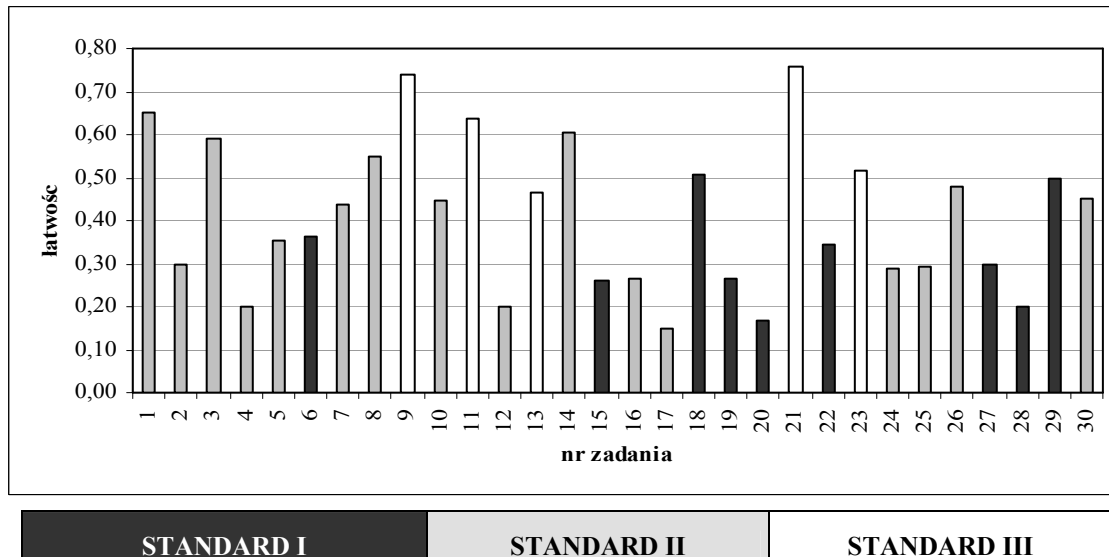
Łatwości zadań Arkusza Poziomu Podstawowego według obszarów standardów

Wyniki egzaminu pokazały, że uczniowie najłatwiej radzą sobie z zdaniami wymagającymi wykazania się posiadanymi wiadomościami. Zadania sprawdzające umiejętności z zakresu Wiadomości i rozumienia (Standard I) w większości były dla zdających trudne, chociaż sprawdzały podstawowy zakres wiedzy i umiejętności geograficznych. Za rozwiązanie zadań z obszaru Standardu I zdający mógł uzyskać 36 % pkt. Najwięcej punktów (44 %) zdający mogli zdobyć rozwiązując zadania z obszaru standardu II. W zadaniach tych sprawdzano umiejętność korzystania z informacji. Za zadania z obszaru standardu III zdający mógł maksymalnie uzyskać 20 % pkt.

Dla uczniów na ogół łatwiejsze w teście okazywały się zadania zawierające materiały źródłowe jak tekst, schemat, rysunek.



Rysunek 22. Łatwość Arkusza Poziomu Podstawowego w obszarach standardów wymagań egzaminacyjnych.

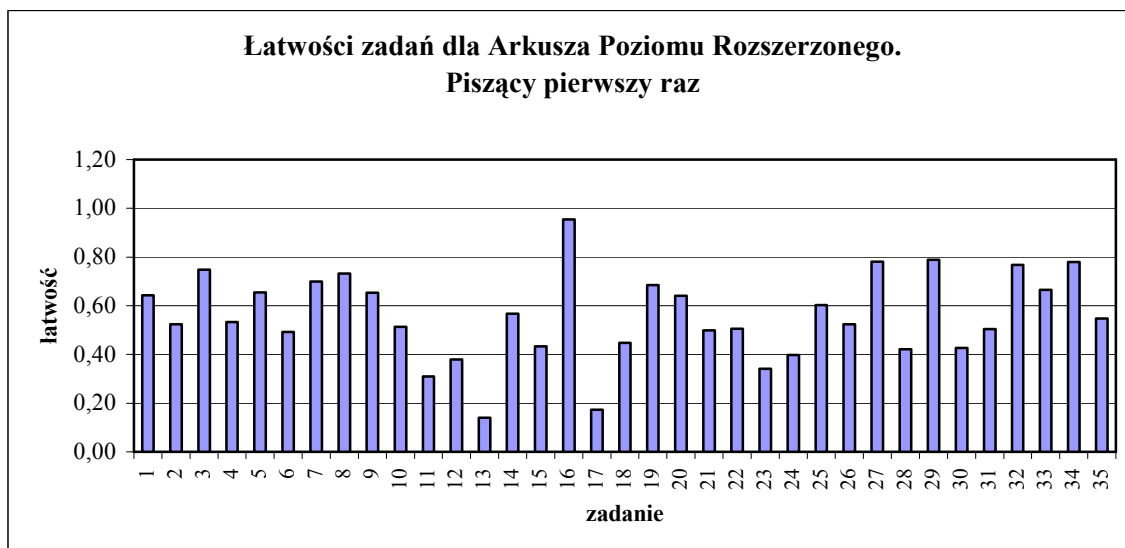


Rysunek 23. Łatwość zadań w Arkuszu Poziomu Podstawowego w obszarach standardów wymagań egzaminacyjnych.

2. Analiza ilościowa i jakościowa zadań Arkusza Poziomu Rozszerzonego

Łatwości zadań w Arkuszu Poziomu Rozszerzonego

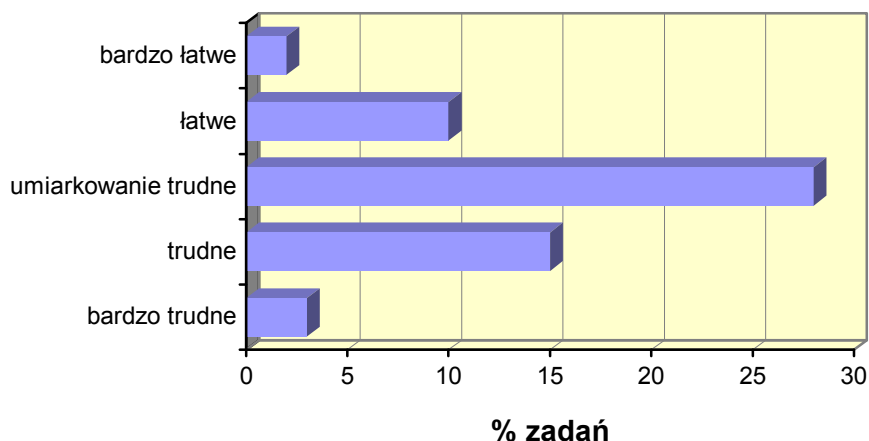
Zdający rozwiązywali 35 zadań, za które mogli uzyskać maksymalnie 60 pkt. W teście przeważały zadania, które okazały się dla zdających umiarkowanie trudne i trudne. Stanowiły one blisko 45% ogółu zadań. Tylko jedno zadanie okazało się bardzo łatwe.



Rysunek 24. Łatwości zadań Arkusza Poziomu Rozszerzonego. Piszący po raz pierwszy.

Tabela 25. Zróżnicowanie wskaźnika łatwości zadań w teście.

| Wskaźnik łatwości | Interpretacja łatwości zadań | Numer zadania | Liczba zadań w teście |
|-------------------|------------------------------|---|-----------------------|
| 0 – 0,19 | Bardzo trudne | 13, 17 | 2 |
| 0,20 – 0,49 | Trudne | 6, 11, 12, 15, 18, 23, 28, 29, 30, | 9 |
| 0,5 – 0,69 | Umiarkowanie trudne | 1, 2, 4, 5, 9, 10, 14, 19, 20, 21, 22, 24, 25, 26, 31, 33, 35 | 17 |
| 0,70 – 0,89 | Łatwe | 3, 7, 8, 27, 32, 34 | 6 |
| 0,90 – 1,00 | Bardzo łatwe | 16 | 1 |
| Razem | | | 35 |



Rysunek 25. Rozkład zadań w teście według wskaźnika łatwości. Arkusz Poziom Rozszerzony.

W teście dwa zadania okazały się dla zdających bardzo trudne – zadanie 13 i 17 (tabela 25). Zdający wśród umiejętności sprawdzanych w Arkuszu Poziomu Rozszerzonego największe problemy mieli z umiejętnościami z zakresu podstaw geologii historycznej i dynamicznej oraz z zakresu meteorologii i klimatologii. Zadania z tego obszaru wymagań były trudne dla zdających także w minionych sesjach egzaminacyjnych. W maju 2007 roku na egzaminie z geografii największą trudność sprawiły zdającym takie umiejętności jak:

- ustalenie porządku chronologicznego wydarzeń geologicznych (zad. 11)
- definiowanie zewnętrznych i wewnętrznych procesów geologicznych (zad. 13)
- wyjaśnianie wielkości opadów na przykładzie wybranego obszaru w Polsce (zad. 17)
- odczytywanie z rysunku następstw ruchu obiegowego Ziemi (zad. 12)
- rozpoznawanie i umiejscawianie na mapie świata formacji roślinnych (zad. 23).

Za zadania bardzo trudne i trudne (11 zadań) zdający mógł maksymalnie otrzymać 33% pkt. Dość wysoka waga tych zadań w teście wynika ze specyfiki Arkusza Poziomu Rozszerzonego, którego wyniki stanowią podstawę rekrutacji na uczelniach wyższych. Wyniki uzyskane przez zdających wobec takich wymagań muszą nie tylko świadczyć o stopniu opanowania wiadomości i umiejętności geograficznych, ale także okazać się różnicującymi, aby egzamin dobrze spełniał funkcję kryterium naboru najlepiej przygotowanych do podjęcia studiów wyższych.

Tabela 26. Zadania o największym poziomie trudności dla zdających w teście Arkusza Poziomu Rozszerzonego. Łatwość zadań poniżej 0,30

| Nr zad. | Sprawdzana czynność. Zdający: | Procent zdających, którzy uzyskali 0 punktów za zadanie | Procent zdających, którzy uzyskali maksymalną ilość punktów za zadanie | Interpretacja wskaźnika łatwości zadania |
|---------|--|---|--|--|
| 13 | Rozpoznaje na podstawie opisów procesy geologiczne i podaje ich nazwy. | 80 | 9 | Trudne i bardzo trudne |

| | | | | |
|----|--|----|----|--|
| 17 | Wyjaśnia powstawanie cienia opadowego na podanym obszarze Polski. | 82 | 18 | |
| 11 | Porządkuje chronologicznie okresy geologiczne oraz surowce mineralne, które powstawały w tych okresach. | 49 | 12 | |
| 23 | Podaje na podstawie opisów nazwy formacji roślinnych i rozpoznaje na podstawie mapy miejsca ich występowania na świecie. | 55 | 24 | |

Zdającym najmniejszą trudność sprawiły zadania, w których sprawdzano:

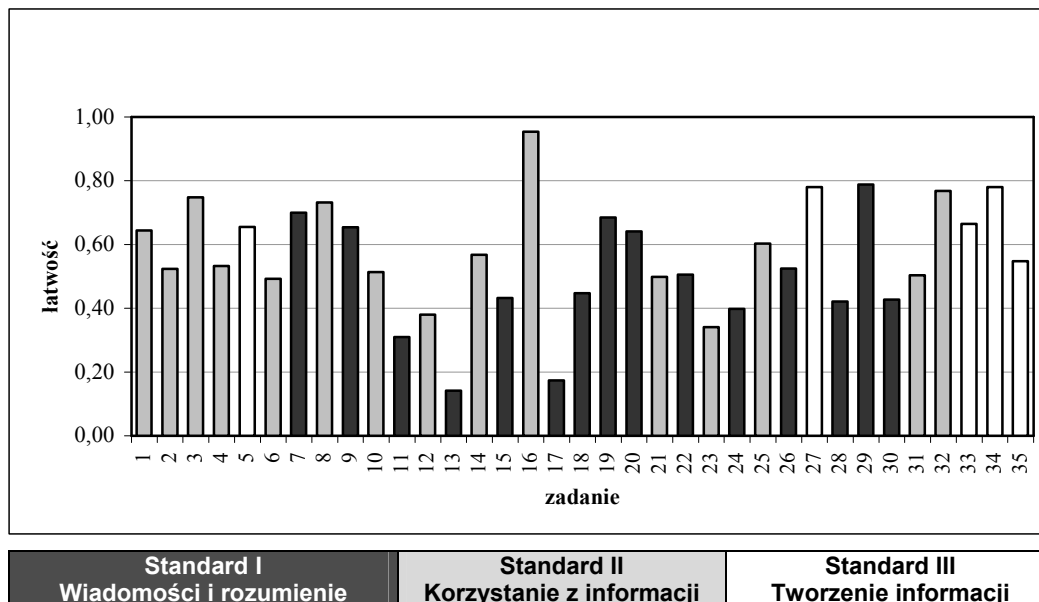
- odczytywanie z mapy prostych informacji odnoszących się do obszaru Polski
- interpretowanie procesów zachodzących obecnie w przemyśle Polski (zad. 27)
- znajomość stanu politycznego obszarów morskich należących do Polski (zad. 7)
- umiejętność argumentacji na podstawie dostarczonych faktów (zad. 8).

Tabela 27. Zadania najłatwiejsze w teście Arkusza Poziomu Rozszerzonego. Wskaźnik łatwości zadań powyżej 0,70

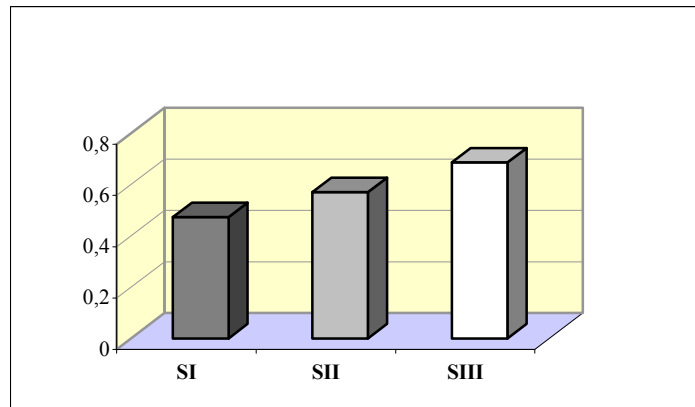
| Nr zad. | Sprawdzana czynność. Zdający: | Procent zdających, którzy uzyskali 0 punktów za zadanie | Procent zdających, którzy uzyskali maksymalną ilość punktów za zadanie | Interpretacja wskaźnika łatwości zadania |
|---------|---|---|--|--|
| 16 | Szereguje na podstawie mapy miejscowości według wielkości opadów atmosferycznych. | 5 | 95 | Łatwe i bardzo łatwe |
| 27 | Uzasadnia korzystny wpływ restrukturyzacji na gospodarkę i stan środowiska przyrodniczego. | 10 | 67 | |
| 3 | Podaje na podstawie mapy rodzaje turystyki oraz odczytuje z mapy przykłady obiektów infrastruktury turystycznej. | 13 | 63 | |
| 8 | Podaje czynniki, które zachęcają inwestorów do podejmowania działalności gospodarczej na wskazanym na mapie obszarze. | 11 | 58 | |
| 7 | Zaznacza cechę określającą stan polityczny wskazanego obszaru na mapie. | 30 | 70 | |

Łatwości zadań Arkusza Poziomu Rozszerzonego według obszarów standardów

Największą trudność dla zdających przedstawiały zadania z obszaru standardu I (Wiadomości i rozumienie). Do łatwiejszych należały zadania z obszaru standardu III. Największą wagę punktową miały zadania z obszaru standardu II, w których zdający musieli wykazać się umiejętnością korzystania ze źródeł informacji.



Rysunek 26. Łatwość zadań w Arkuszu Poziomu Rozszerzonego według standardów wymagań egzaminacyjnych. Zdający po raz pierwszy.



Rysunek 27. Łatwość Arkusza Poziomu Rozszerzonego w obszarach standardów wymagań.

Sesja egzaminacyjna w maju 2007 r. wykazała po raz kolejny prawidłowość potwierdzającą, że **na obu poziomach egzaminu najtrudniejsze są zadania z obszaru standardu I wymagające zapamiętania i rozumienia wiadomości.**

Większą łatwość mają zadania z obszaru standardu III. Różnice w łatwości między standardem I, II a III są większe na poziomie podstawowym. Zdający egzamin na poziomie rozszerzonym lepiej, bowiem radzą sobie z rozwiązywaniem problemów natury ekologicznej i gospodarczej lub ocenianiem zjawisk społeczno-gospodarczych, do których głównie odwołują się zadania z obszaru standardu III. Łatwość Standardu I dla zdających poziom rozszerzony jest zwykle większa w porównaniu ze zdającymi poziom podstawowy (rys. 22, 27), gdyż na ogół zdający egzamin na poziomie rozszerzonym posiadają większy zasób wiadomości i w większości deklarują chęć wykorzystania wyników z geografii w rekrutacji na wyższe uczelnie.

V. Wnioski

Wnioski wynikające z analizy ilościowej wyników egzaminu

- Geografia była przedmiotem najczęściej wybieranym przez zdających wśród maturalnych przedmiotów obowiązkowych do wyboru, zarówno w rejonie OKE Łódź jak i w kraju.
- Geografię na egzaminie maturalnym w zasięgu OKE w Łodzi w 2007 r. wybrał co trzeci zdający.
- Pisemny egzamin maturalny w sesji wiosennej odbywał się w liceach ogólnokształcących oraz profilowanych, technikach, liceach i technikach uzupełniających. Do egzaminu przystąpili także absolwenci z poprzednich lat, którzy pragnęli podwyższyć wynik z egzaminu maturalnego.
- Geografię na egzamin maturalny najczęściej wybierali absolwenci liceów ogólnokształcących oraz techników. Do egzaminu maturalnego z geografii na poziomie podstawowym przystąpiło w 2007 r. najwięcej absolwentów techników. Do egzaminu na poziomie rozszerzonym przystąpiło najwięcej absolwentów liceów ogólnokształcących.
- W bieżącym roku, w porównaniu z sesjami egzaminacyjnymi w poprzednich latach, uczniowie rzadziej decydowali się na wybór poziomu rozszerzonego.
- Średni wynik zdających geografię na poziomie podstawowym na terenie działania OKE Łódź jest porównywalny ze średnim wynikiem uzyskanym w całym kraju. Średnie wyniki absolwentów zdających geografię na poziomie rozszerzonym są natomiast wyższe od średnich wyników krajowych.
- Zdający egzamin maturalny po raz pierwszy z geografii uzyskali wyższe średnie wyniki od zdających ten egzamin po raz kolejny.
- Pod względem poziomu zdawalności zdający na poziomie podstawowym osiągnęli słabsze rezultaty niż zdający egzamin na poziomie rozszerzonym.
- Egzamin wykazał duże różnice w poziomie przygotowania zdających do egzaminu. Najlepsze wyniki osiągnęli absolwenci liceów ogólnokształcących a najslabsze absolwenci uzupełniających liceów i techników oraz liceów profilowanych.
- Absolwenci w województwie łódzkim uzyskali na egzaminie maturalnym z geografii wyższe wyniki w porównaniu z wynikami absolwentów w województwie świętokrzyskim.
- Według skali staninowej w 2007 r. wyniki ogólne statystycznego absolwenta zdającego geografię w rejonie OKE Łódź mieszczą się w klasie wyników średnich. W klasie wyników powyżej średniego znalazły się wyniki statystycznego absolwenta liceum ogólnokształcącego zdającego egzamin na poziomie rozszerzonym.

- Wyniki uzyskane przez absolwentów mają rozkłady przystające do rozkładu normalnego. Zastosowane arkusze egzaminacyjne prawidłowo zróżnicowały populację zdających.

Wnioski wynikające z analizy jakościowej odpowiedzi zdających

Przykłady poprawnych odpowiedzi oraz najczęściej pojawiające się błędy w odpowiedziach zdających przytoczono w komentarzu do zadań³. Poziom merytoryczny odpowiedzi zdających był zróżnicowany. Obok odpowiedzi pełnych i przemyślanych, ściśle nawiązujących do poleceń i dowodzących dużej wiedzy oraz umiejętności samodzielnego myślenia, występowały rozwiązania błędne lub ogólnikowe, świadczące o przypadkowych wyborach przedmiotu na egzamin maturalny oraz braku wiedzy o zakresie wymagań egzaminacyjnych.

Błędy, które występowały w odpowiedziach zdających były zwykle skutkiem:

- *niedbałości lub niedokładnego czytania poleceń;*
np. zamiast konsekwencji wymieniano przyczyny lub podawano takie same argumenty jedynie inaczej je formułując;
- *niedostatku wiedzy merytorycznej i umiejętności posługiwania się terminologią geograficzną;*
np. mylono wielokrotnie sprawdzane w arkuszach próbnych i egzaminacyjnych terminy jak np. *rolnictwo intensywne a ekstensywne, eksport a import, erozja a akumulacja, środowisko przyrodnicze a geograficzne*, mylono *typy klimatów i formacje roślinne świata*. Zdarzyły się prace, w których zdający nie podjęli próby rozwiązania ponad połowy zadań, a pozostałe odpowiedzi reprezentowały niski poziom wiedzy i słabo opanowaną umiejętność formułowania spójnej, logicznej wypowiedzi;
- *niewystarczających umiejętności czytania i interpretacji szczegółowej mapy i innych materiałów źródłowych;*
np. niedokładnie zapoznawano się z legendą, skalą mapy, wykazywano się słabą umiejętnością odczytywania treści map. Słabo opanowana okazała się orientacja na mapie świata, w tym fizycznej i politycznej, co wskazuje, że uczniowie nie mieli wykształconego nawyku uczenia się o zdarzeniach i obiektach z jednoczesnym umiejscowieniem ich na mapie;
- *słabo opanowanej umiejętności łączenia wiedzy geograficznej z wiedzą z innych przedmiotów, np. matematyki przy rozwiązywaniu praktycznych zadań geograficznych;*
np. wielu zdającym trudność sprawiło przeliczanie skali mapy, obliczanie odległości w terenie na podstawie skali mapy, przeliczanie jednostek odległości;
- *słabo opanowanej umiejętności dokonywania analizy, co było przyczyną trudności przy wyjaśnianiu zależności przyczynowo–skutkowych, formułowaniu wniosków i uzasadnianiu własnych argumentów;*

³ Komentarz do zadań egzaminacyjnych zamieszczono na stronie internetowej CKE pod adresem www.cke.edu.pl

- słabego opanowania umiejętności formułowania logicznej wypowiedzi; dużą trudność stanowiło wielu zdającym podanie wyjaśnienia z użyciem sensownych, logicznych argumentów, które często zastępowano określeniami jednowyrazowymi i ogólnikowymi. Nagminnie nadużywano potocznego słownictwa.

Mocne strony zdających

- Mocne strony zdających wykazał zwłaszcza egzamin na poziomie rozszerzonym. O trafności decyzji wyboru poziomu rozszerzonego świadczyć może wysoka zdawalność tej grupy maturzystów.
- Duża grupa zdających dowiodła znajomości i rozumienia faktów, pojęć geograficznych oraz umiejętności wykorzystywania i przetwarzania materiałów źródłowych. Zaletą odpowiedzi tych zdających była także komunikatywność i dojrzałość wypowiedzi.
- W ocenie egzaminatorów zdający w wyższym stopniu respektują *Instrukcję dla zdającego* znajdującą się na I stronie arkuszy egzaminacyjnych i dostosowują się do zapisanych w niej wymagań.
- Zdający wykazują także „obycie testowe” – znamie doświadczeń nabytych poprzez wcześniejsze egzaminy jak sprawdzian, egzamin gimnazjalny oraz przeprowadzony po raz kolejny w kraju egzamin maturalny - coraz rzadziej błędy popełniane przez zdających wynikają z braku rozeznania w typach zadań egzaminacyjnych.

Kolejny egzamin maturalny dowiódł, że uczniowie przygotowując się do egzaminu powinni zwrócić większą uwagę na:

- ✓ dokładne zapoznanie się z wymaganiami egzaminacyjnymi podanymi w Informatorze
- ✓ przemyślany wybór przedmiotu egzaminacyjnego; egzamin z geografii obok przygotowania merytorycznego wymaga dobrej orientacji w aktualnych wydarzeniach społecznych, gospodarczych i politycznych
- ✓ znaczenie uważnego czytania poleceń
- ✓ czytelność i jednoznaczność udzielanych podczas egzaminu odpowiedzi
- ✓ konieczność samodzielnego udzielania odpowiedzi, gdyż prace niesamodzielne podlegają unieważnieniu zarówno podczas trwania egzaminu jak i po stwierdzeniu niesamodzielności podczas sprawdzania przez egzaminatorów.

VI. Załączniki

Załącznik I

Wskaźniki statystyczne wyników zdających według województw. OKE Łódź.

Tabela 1. Wybrane wskaźniki statystyczne wyników punktowych zdających po raz pierwszy Województwo łódzkie.

| Wskaźnik | Geografia zdawana po raz pierwszy | | | | | | | | | | | |
|-------------------------|-----------------------------------|-------|-------|-------|-------|-------|--------------------------|-------|-------|-------|-------|-------|
| | na poziomie podstawowym | | | | | | na poziomie rozszerzonym | | | | | |
| | ogółem | LO | LP | T | LU | TU | Ogółem | LO | LP | T | LU | TU |
| Liczebność | 6309 | 2283 | 1194 | 2482 | 255 | 95 | 2558 | 2200 | 154 | 201 | 2 | 1 |
| Wynik maksymalny w pkt. | 44 | 44 | 41 | 43 | 36 | 33 | 60 | 60 | 49 | 50 | 50 | 25 |
| Wynik minimalny w pkt. | 0 | 2 | 1 | 0 | 0 | 2 | 0 | 0 | 10 | 6 | 23 | 25 |
| Wynik średni w pkt. | 20,02 | 21,13 | 19,00 | 20,03 | 16,92 | 14,48 | 32,83 | 33,55 | 27,77 | 28,90 | 36,50 | 25,00 |

Tabela 2. Wybrane wskaźniki statystyczne wyników punktowych zdających po raz pierwszy. Województwo świętokrzyskie.

| Wskaźnik | Geografia zdawana po raz pierwszy | | | | | | | | | | | |
|-------------------------|-----------------------------------|-------|-------|-------|-------|-------|--------------------------|-------|-------|-------|----|----|
| | na poziomie podstawowym | | | | | | na poziomie rozszerzonym | | | | | |
| | ogółem | LO | LP | T | LU | TU | Ogółem | LO | LP | T | LU | TU |
| Liczebność | 3626 | 1113 | 642 | 1780 | 76 | 15 | 1035 | 900 | 46 | 89 | 0 | 0 |
| Wynik maksymalny w pkt. | 47 | 47 | 38 | 41 | 36 | 22 | 60 | 60 | 57 | 48 | | |
| Wynik minimalny w pkt. | 0 | 0 | 2 | 1 | 6 | 6 | 7 | 7 | 8 | 8 | | |
| Wynik średni w pkt. | 19,57 | 21,46 | 18,63 | 18,85 | 17,62 | 15,40 | 33,48 | 34,41 | 27,20 | 27,30 | | |

Załącznik II

Wybrane wskaźniki statystyczne wyników punktowych zdających geografię w rejonie OKE Łódź

Tabela 1. Wybrane wskaźniki statystyczne wyników punktowych uzyskanych przez wszystkich absolwentów zdających poziom podstawowy. Województwo łódzkie i świętokrzyskie razem.

| Wskaźnik | Geografia PP – wszyscy absolwenci | | | | | |
|-------------------------|-----------------------------------|-------|-------|-------|-------|-------|
| | ogółem | LO | LP | T | LU | TU |
| Liczebność | 10223 | 3486 | 1913 | 4376 | 338 | 110 |
| Wynik maksymalny w pkt. | 47 | 47 | 41 | 43 | 36 | 33 |
| Wynik minimalny w pkt. | 0 | 0 | 1 | 0 | 0 | 2 |
| Wynik średni w pkt. | 19,65 | 21,05 | 18,59 | 19,33 | 16,98 | 14,61 |
| średni wynik w % | 39% | 42% | 37% | 39% | 34% | 29% |

Tabela 2. Wybrane wskaźniki statystyczne wyników punktowych uzyskanych przez absolwentów zdających poziom podstawowy po raz pierwszy. Województwo łódzkie i świętokrzyskie razem.

| Wskaźnik | Geografia PP – zdający po raz pierwszy | | | | | |
|-------------------------|--|-------|-------|-------|-------|-------|
| | ogółem | LO | LP | T | LU | TU |
| Liczebność | 9935 | 3396 | 1836 | 4262 | 331 | 110 |
| Wynik maksymalny w pkt. | 47 | 47 | 41 | 43 | 36 | 33 |
| Wynik minimalny w pkt. | 0 | 0 | 1 | 0 | 0 | 2 |
| Wynik średni w pkt. | 19,86 | 21,24 | 18,87 | 19,54 | 17,08 | 14,61 |
| Średni wynik w % | 40% | 42% | 38% | 39% | 34% | 29% |

Tabela 3. Wybrane wskaźniki statystyczne wyników punktowych uzyskanych przez absolwentów zdających poziom podstawowy po raz kolejny. Województwo łódzkie i świętokrzyskie razem.

| Wskaźnik | Geografia PP – zdający po raz kolejny | | | | |
|-------------------------|---------------------------------------|-------|-------|-------|-------|
| | ogółem | LO | LP | T | LU |
| Liczebność | 288 | 90 | 77 | 114 | 7 |
| Wynik maksymalny w pkt. | 36 | 36 | 26 | 26 | 20 |
| Wynik minimalny w pkt. | 1 | 3 | 3 | 1 | 7 |
| Wynik średni w pkt. | 12,43 | 13,94 | 11,84 | 11,65 | 12,00 |
| Średni wynik w % | 25% | 28% | 24% | 23% | 24% |

Tabela 4. Wybrane wskaźniki statystyczne wyników punktowych uzyskanych przez wszystkich absolwentów zdających poziom rozszerzony. Województwo łódzkie i świętokrzyskie razem.

| Wskaźnik | Geografia PR – wszyscy zdający | | | | | |
|-------------------------|--------------------------------|-------|-------|-------|-------|-------|
| | ogółem | LO | LP | T | LU | TU |
| Liczebność | 3750 | 3222 | 219 | 306 | 2 | 1 |
| Wynik maksymalny w pkt. | 60,00 | 60 | 57 | 50 | 50 | 25 |
| Wynik minimalny w pkt. | 0,00 | 0 | 8 | 6 | 23 | 25 |
| Wynik średni w pkt. | 32,84 | 33,66 | 27,39 | 28,10 | 36,50 | 25,00 |
| Średni wynik w % | 55% | 56% | 46% | 47% | 61% | 42% |

Tabela 5. Wybrane wskaźniki statystyczne wyników punktowych uzyskanych przez absolwentów zdających poziom rozszerzony po raz pierwszy. Województwo łódzkie i świętokrzyskie razem.

| Wskaźnik | Geografia PR – zdający po raz pierwszy | | | | | |
|-------------------------|--|-------|-------|-------|-------|-------|
| | ogółem | LO | LP | T | LU | TU |
| Liczebność | 3593 | 3100 | 200 | 290 | 2 | 1 |
| Wynik maksymalny w pkt. | 60 | 60 | 57 | 50 | 50 | 25 |
| Wynik minimalny w pkt. | 0 | 0 | 8 | 6 | 23 | 25 |
| Wynik średni w pkt. | 33,02 | 33,80 | 27,64 | 28,41 | 36,50 | 25,00 |
| Średni wynik w % | 55% | 56% | 46% | 47% | 61% | 42% |

Tabela 6. Wybrane wskaźniki statystyczne wyników punktowych uzyskanych przez absolwentów zdających poziom rozszerzony po raz kolejny. Województwo łódzkie i świętokrzyskie razem.

| Wskaźnik | Geografia PR - zdający po raz kolejny | | | |
|-------------------------|---------------------------------------|-------|-------|-------|
| | ogółem | LO | LP | T |
| Liczebność | 157 | 122 | 19 | 16 |
| Wynik maksymalny w pkt. | 54 | 54 | 39 | 35 |
| Wynik minimalny w pkt. | 6 | 7 | 13 | 6 |
| Wynik średni w pkt. | 28,84 | 30,30 | 24,79 | 22,56 |
| Średni wynik w % | 48% | 50% | 41% | 38% |

Załącznik III

Łatwości zadań według poziomów egzaminu. OKE Łódź.

Tabela 1. Wskaźniki łatwości poszczególnych zadań Arkusza Poziomu Podstawowego. OKE Łódź.

| Nr zad. | 1 | 2 | 3 | 4 | 5 | 6 | 7 | 8 | 9 | 10 | 11 | 12 | 13 |
|-----------------------------|------|------|------|------|------|------|------|------|------|------|------|------|------|
| <i>Maks. pkt za zadanie</i> | 1 | 1 | 1 | 2 | 1 | 2 | 1 | 1 | 2 | 1 | 2 | 2 | 2 |
| Łatwość | 0,65 | 0,30 | 0,59 | 0,20 | 0,35 | 0,36 | 0,43 | 0,55 | 0,74 | 0,45 | 0,64 | 0,20 | 0,47 |

| 14 | 15 | 16 | 17 | 18 | 19 | 20 | 21 | 22 | 23 | 24 | 25 | 26 | 27 | 28 | 29 | 30 |
|------|------|------|------|------|------|------|------|------|------|------|------|------|------|------|------|------|
| 2 | 2 | 2 | 1 | 2 | 1 | 2 | 2 | 2 | 2 | 2 | 1 | 2 | 3 | 2 | 2 | 1 |
| 0,61 | 0,26 | 0,26 | 0,15 | 0,51 | 0,27 | 0,17 | 0,76 | 0,34 | 0,51 | 0,29 | 0,29 | 0,48 | 0,30 | 0,20 | 0,50 | 0,45 |

Tabela 2. Wskaźniki łatwości zadań Arkusza Poziomu Rozszerzonego. OKE Łódź.

| Nr zad. | 1 | 2 | 3 | 4 | 5 | 6 | 7 | 8 | 9 | 10 | 11 | 12 | 13 |
|-----------------------------|------|------|------|------|------|------|------|------|------|------|------|------|------|
| <i>Maks. pkt za zadanie</i> | 2 | 1 | 2 | 1 | 2 | 2 | 1 | 2 | 1 | 1 | 2 | 2 | 2 |
| Łatwość | 0,64 | 0,52 | 0,75 | 0,53 | 0,66 | 0,49 | 0,70 | 0,73 | 0,65 | 0,51 | 0,31 | 0,38 | 0,14 |

| 14 | 15 | 16 | 17 | 18 | 19 | 20 | 21 | 22 | 23 | 24 | 25 | 26 | 27 | 28 |
|------|------|------|------|------|------|------|------|------|------|------|------|------|------|------|
| 2 | 2 | 1 | 1 | 2 | 1 | 2 | 2 | 2 | 2 | 2 | 2 | 1 | 2 | 1 |
| 0,57 | 0,43 | 0,95 | 0,17 | 0,45 | 0,69 | 0,64 | 0,50 | 0,51 | 0,34 | 0,40 | 0,60 | 0,52 | 0,78 | 0,42 |

| 29 | 30 | 31 | 32 | 33 | 34 | 35 |
|------|------|------|------|------|------|------|
| 2 | 2 | 3 | 1 | 2 | 2 | 2 |
| 0,79 | 0,43 | 0,50 | 0,77 | 0,67 | 0,78 | 0,55 |