



OKRĘGOWA KOMISJA EGZAMINACYJNA w ŁODZI

---

**SPRAWOZDANIE Z PISEMNEGO EGZAMINU  
MATURALNEGO Z HISTORII  
PRZEPROWADZONEGO W MAJU 2007 ROKU**

---

ŁÓDŹ 2007

**Opracowanie merytoryczne**  
**dr Krzysztof Jurek**

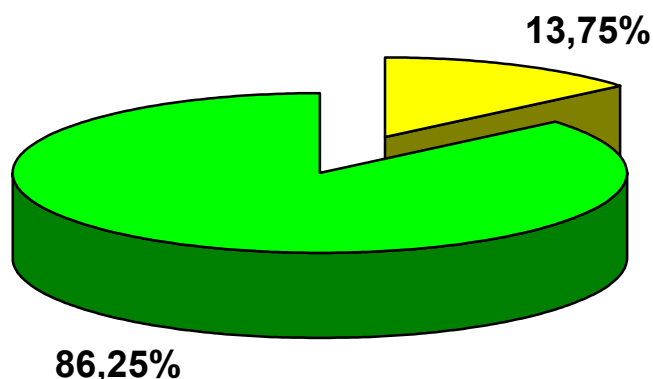
**Opracowanie statystyczne**  
**Jerzy Molski**

**Spis treści:**

<b>I. OPIS POPULACJI ZDAJĄCYCH HISTORIĘ NA EGZAMINIE MATURALNYM.....</b>	<b>4</b>
<b>II. OPIS ARKUSZY EGZAMINACYJNYCH .....</b>	<b>6</b>
<b>1. Arkusz Poziomu Podstawowego .....</b>	<b>6</b>
<b>2. Arkusz Poziomu Rozszerzonego .....</b>	<b>7</b>
<b>III. WYNIKI EGZAMINU MATURALNEGO.....</b>	<b>8</b>
<b>1. Wyniki statystyczne Arkusza Poziomu Podstawowego .....</b>	<b>8</b>
<b>2. Wyniki statystyczne Arkusza Poziomu Rozszerzonego .....</b>	<b>10</b>
<b>IV. ANALIZA ARKUSZY EGZAMINACYJNYCH.....</b>	<b>12</b>
<b>1. Analiza łatwości zadań Arkusza Poziomu Podstawowego .....</b>	<b>12</b>
<b>2. Analiza łatwości zadań Arkusza Poziomu Rozszerzonego .....</b>	<b>17</b>
<b>V. ZDAWALNOŚĆ .....</b>	<b>21</b>
<b>VI. WNIOSKI.....</b>	<b>24</b>

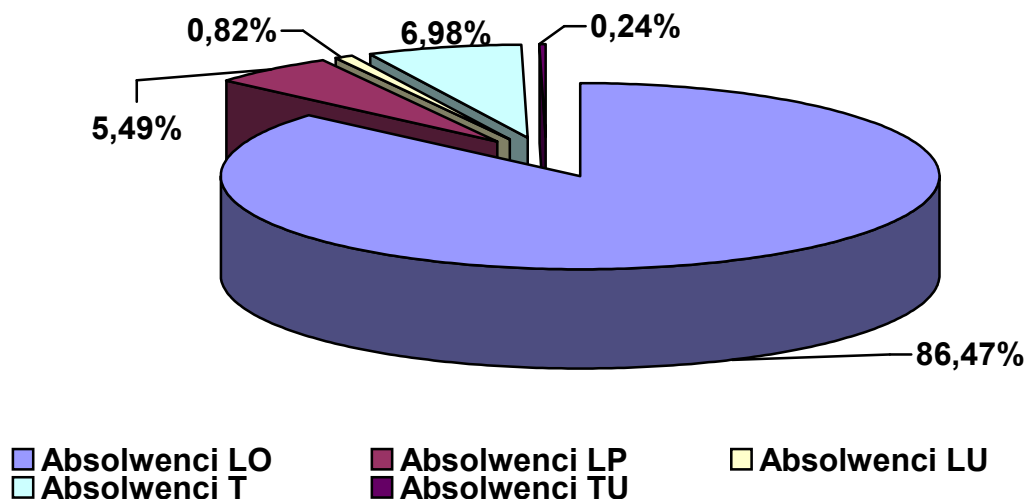
## I. OPIS POPULACJI ZDAJĄCYCH HISTORIĘ NA EGZAMINIE MATURALNYM

W sesji wiosennej 2007 r. ogółem do matury z historii zgłosiło się 6235 osób. Ostatecznie do egzaminu przystąpiło 5758 osób w 522 szkołach, w tym w 267 liceach ogólnokształcących, 85 liceach profilowanych, 135 technikach, 28 liceach uzupełniających oraz 7 technikach uzupełniających. Stanowi to 13,75% ogółu maturzystów. Poniżej przedstawione zostały bardziej szczegółowe informacje na temat struktury populacji maturzystów zdających historię w maju 2007 r.



Wykres. Udział zdających historię w całej populacji maturzystów.

W znajdujących się na terenie województwa łódzkiego i świętokrzyskiego liceach ogólnokształcących (LO) historię zdawało 4979, w liceach profilowanych (LP) 316, w liceach uzupełniających (LU) 47, w technikach (T) 402, a w technikach uzupełniających (TU) 14 maturzystów.

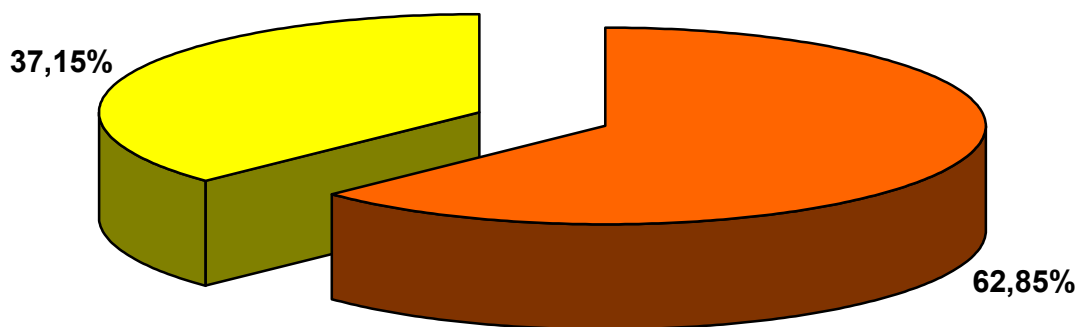


Wykres. Podział populacji maturzystów zdających historię według rodzajów szkół.

Większość maturzystów, bo aż 80,37% zdawała historię jako przedmiot obowiązkowy, a więc taki, którego wynik jest brany pod uwagę przy ustalaniu faktu zdania, lub też niezdania, egzaminu. Wśród ogółu zdających przytłaczającą większość stanowili maturzyści przystępujący do egzaminu po raz pierwszy. Wśród wszystkich maturzystów zdających historię grupa ta liczyła 5311 osób, czyli aż 92,23%.

Warto zauważyć, że w grupie maturzystów wybierających historię znalazły się także 72 osoby zdające egzamin dwujęzyczny z historii (w języku angielskim, niemieckim, francuskim i hiszpańskim).

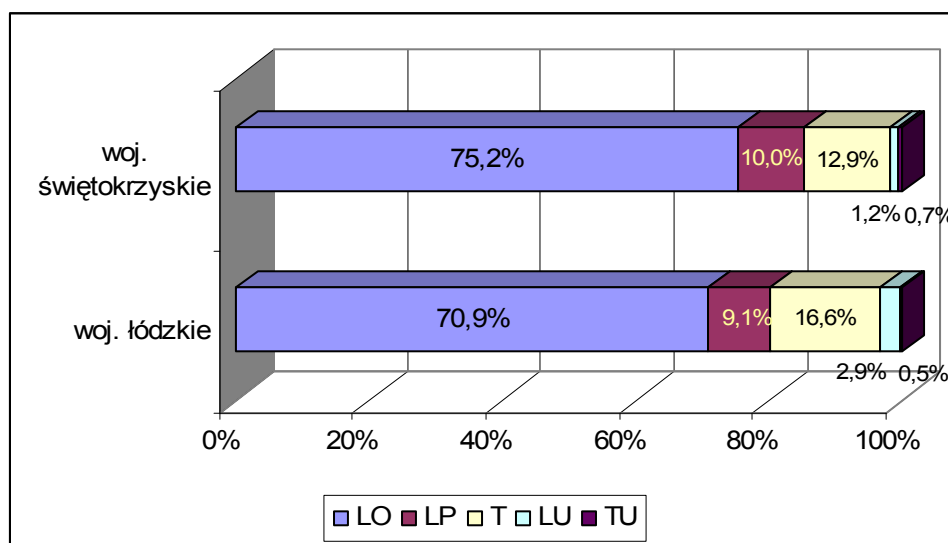
Maturzysta mógł zdawać historię na poziomie podstawowym i rozszerzonym. Spośród maturzystów, którzy przystąpili do egzaminu aż 64,88% zdawało historię na poziomie rozszerzonym. To wysoki wskaźnik informujący, że maturzyści wybierali historię jako przedmiot egzaminacyjny w związku z rekrutacją na wyższe uczelnie.



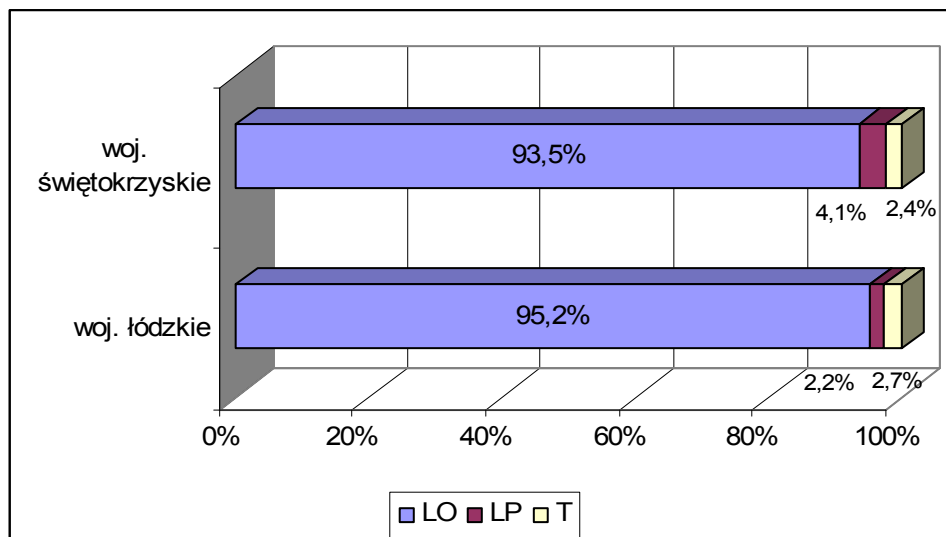
■ Egzamin na poziomie rozszerzonym ■ Egzamin na poziomie podstawowym

Wykres. Odsetek zdających historię na poziomie podstawowym i rozszerzonym.

W zasięgu działania OKE w Łodzi (województwo łódzkie i świętokrzyskie) historia znalazła się w grupie przedmiotów najczęściej wybieranych przez maturzystów, wraz z geografią, biologią, wiedzą o społeczeństwie i matematyką. Należy zwrócić uwagę na podziały populacji zdających według: typów szkół, wyboru historii jako przedmiotu zdawanego na poziomie podstawowym i rozszerzonym w zróżnicowaniu na województwa. Informacje te przedstawiają zamieszczone niżej wykresy.



Wykres. Historia jako przedmiot zdawany na poziomie podstawowym.



Wykres. Historia jako przedmiot zdawany na poziomie rozszerzonym.

Wykresy potwierdzają ogólne stwierdzenia o tym, że większość maturzystów zdających historię to absolwenci liceów ogólnokształcących. W pozostałych rodzajach szkół tylko niewielki odsetek absolwentów wybierał historię jako przedmiot egzaminacyjny. Szczególnie jest to widoczne na poziomie rozszerzonym. Tutaj przytłaczającą większość wybierających przedmiot na poziomie rozszerzonym stanowili absolwenci liceów ogólnokształcących. Co znamienne, do poziomu rozszerzonego w ogóle nie przystąpili absolwenci liceów i techników uzupełniających.

## II. OPIS ARKUSZY EGZAMINACYJNYCH

### 1. Arkusz Poziomu Podstawowego

Egzamin maturalny z historii odbył się w dniu 17 maja 2007 r. Polegał na rozwiązaniu jednego z dwóch arkuszy egzaminacyjnych. W zależności od wybranego przez maturzystę poziomu egzaminu był to Arkusz Poziomu Podstawowego lub Rozszerzonego. Egzamin rozpoczął się o godzinie 9.00.

Podczas egzaminu na poziomie podstawowym użyty został Arkusz Egzaminacyjny oznaczony jako MHI-P1\_1P-072. Czas przeznaczony na rozwiązanie zadań Arkusza wynosił 120 minut. Za rozwiązanie wszystkich zadań zdający mógł uzyskać 100 punktów. Arkusz składał się z 38 zadań. Niektóre z nich zostały podzielone na oddzielnie punktowane części. W skład Arkusza wchodziły zadania otwarte i zamknięte (14 pełnych zadań). Wszystkie zadania zostały zaopatrzone w dodatkowe wyposażenie. Składały się nań mapy, ilustracje, tablice genealogiczne, schematy, dane statystyczne oraz teksty źródłowe. Zadania zostały oparte na standardach wymagań egzaminacyjnych zawartych w Rozporządzeniu Ministra Edukacji Narodowej i Sportu z 7 IX 2003 r.

Celem egzaminu było sprawdzenie wiedzy i umiejętności ucznia opisanych w standardach wymagań egzaminacyjnych. Dla lepszego zobrazowania problemu zadania zostały podzielone według ich przynależności do poszczególnych standardów (obszarów standardu wymagań egzaminacyjnych).

Tabela. Arkusz Poziomu Podstawowego – podział zadań według obszarów standardu wymagań egzaminacyjnych.

Obszar standardu wymagań egzaminacyjnych	Numery zadań	Ilość punktów możliwa do uzyskania
<b>I</b> Wiadomości i rozumienie	1B, 2A, 13A, 16, 22, 23, 25, 32B, 37	19
<b>II</b> Korzystanie z informacji	1A, 2B, 3A, 4, 5, 6, 7, 8, 9A, 10, 11A, 11B, 12A, 12B, 13B, 13C, 14, 15, 17, 19A, 19B, 19C, 20B, 20C, 21, 24A, 24B, 26, 27, 28B, 30A, 30B, 31, 32A, 34A, 35, 36	59
<b>III</b> Tworzenie informacji	2C, 3B, 9B, 18, 20A, 28A, 29, 33, 34B, 38	22
<b>Łącznie</b>		100

Większość zadań skoncentrowana była na umiejętnościach związanych z II obszarem standardu wymagań egzaminacyjnych. Dotyczy on umiejętności korzystania z informacji, to znaczy (na poziomie podstawowym):

1. umieszczania opisywanych wydarzeń w czasie i w przestrzeni,
2. wskazywania przyczyn i skutków wydarzeń,
3. przeprowadzania hierarchizacji faktów,
4. uwzględniania zmian zachodzących w czasie,
5. uogólniania faktów,
6. wskazywania cech charakterystycznych poszczególnych epok i okresów historycznych,
7. korzystania z różnorodnych źródeł wiedzy historycznej – wyszukiwania informacji.

## 2. Arkusz Poziomu Rozszerzonego

Podczas egzaminu na poziomie rozszerzonym użyty został Arkusz Egzaminacyjny oznaczony jako MHI-R1\_1P-072. Czas przeznaczony na rozwiązanie zadań wynosił 180 minut. Za rozwiązanie wszystkich zadań zdający mógł uzyskać 50 punktów.

Arkusz Poziomu Rozszerzonego składał się z trzech części: test sprawdzający wiadomości i umiejętności (15 zadań), zadania powiązane z zamieszczonym materiałem źródłowym (8 zadań), zadanie rozszerzonej odpowiedzi (tzw. wypracowanie). Wszystkie zadania powiązane były z załączonymi materiałami źródłowymi, w skład których wchodziły teksty źródłowe, mapy, tabele danych statystycznych oraz ilustracje. Temat wiodący II i III części Arkusza brzmiał: *Ziemia dawnych Prusów od X do XX wieku*. Zadania zostały oparte na standardach wymagań egzaminacyjnych zawartych w Rozporządzeniu Ministra Edukacji Narodowej i Sportu z 7 IX 2003 r.

Celem egzaminu był sprawdzenie wiedzy i umiejętności ucznia opisanych w standardach wymagań egzaminacyjnych. Dla lepszego zobrazowania problemu zadania zostały podzielone według ich przynależności do poszczególnych standardów (obszarów standardu wymagań egzaminacyjnych).

Tabela. Arkusz Poziomu Rozszerzonego – podział zadań według obszarów standardu wymagań egzaminacyjnych.

Obszar standardu wymagań egzaminacyjnych	Numery zadań	Ilość punktów możliwa do uzyskania
<b>I</b> Wiadomości i rozumienie	5, 11B, 12, 14	4
<b>II</b> Korzystanie z informacji	1, 2A, 3, 4, 6, 7B, 8, 9, 10, 11A, 15, 16, 21, 23	14
<b>III</b> Tworzenie informacji	2B, 7A, 13, 17, 18, 19, 20, 22, 24	32
<b>Łącznie</b>		50

W Arkuszu Poziomu Rozszerzonego dominującym badanym standardem był III obszar standardu wymagań egzaminacyjnych. Dotyczy on umiejętności tworzenia własnej informacji. Powiązane są z nim następujące umiejętności (na poziomie podstawowym):

1. porównanie, czyli wskazanie różnic i podobieństw między wydarzeniami historycznymi,
2. formułowanie ocen,
3. uzasadnianie sformułowanych ocen.

A ponadto także na poziomie rozszerzonym:

1. porównanie, czyli wskazanie różnic i podobieństw między zjawiskami i procesami,
2. krytyczne analizowanie i ocena różnych interpretacji historii.

Zastosowana konstrukcja Arkusza Poziomu Rozszerzonego wynikała z założeń egzaminu maturalnego z historii. Arkusz przeznaczony jest jedynie dla tych absolwentów, którzy zdecydowali się na zdawanie egzaminu na poziomie rozszerzonym. Stąd właśnie koncentracja na umiejętnościach z III obszaru standardu wymagań egzaminacyjnych. Jednocześnie należy zauważyć, że zadanie rozszerzonej odpowiedzi (nr 24), jakkolwiek zakwalifikowane zostało do grupy zadań powiązanych z tymże obszarem, w istocie posiada charakter kumulatywny, gdyż zawarte są w nim wszystkie umiejętności ze wszystkich obszarów standardu wymagań egzaminacyjnych (od I do III).

### III. WYNIKI EGZAMINU MATURALNEGO

#### 1. Wyniki statystyczne Arkusza Poziomu Podstawowego

Do egzaminu z historii na poziomie podstawowym przystąpiło ponad 37,15% maturzystów zdających na egzaminie ten przedmiot. Maturzyści zdający egzamin z historii na poziomie podstawowym rozwiązywali zdania z Arkusza Poziomu Podstawowego. Należy jednocześnie nadmienić, że w roku 2007 pojawiła się dość liczna grupa maturzystów z lat ubiegłych. Przystąpili oni do egzaminu w bieżącym roku w celu podwyższenia wyniku uzyskanego w minionych latach. Wyniki uzyskane przez maturzystów zdających egzamin z historii na poziomie podstawowym przedstawiają table.



**Tabela. Wyniki Arkusza Poziomu Podstawowego w podziale dla typów szkół – egzamin zdawany po raz pierwszy.**

<b>Wskaźnik</b>	<b>ogółem</b>	<b>LO</b>	<b>LP</b>	<b>T</b>	<b>LU</b>	<b>TU</b>
Liczebność	1875	1378	156	287	43	11
Wynik maksymalny	93	93	78	86	74	59
Wynik minimalny	11	14	11	15	13	19
Wynik średni	50,34	52,62	46,05	43,24	44,37	34,27
Odchylenie standardowe	14,97	26,40	13,32	16,47	7,09	2,74

**Tabela. Wyniki Arkusza Poziomu Podstawowego w podziale dla typów szkół – egzamin zdawany po raz kolejny.**

<b>Wskaźnik</b>	<b>ogółem</b>	<b>LO</b>	<b>LP</b>	<b>T</b>	<b>LU</b>	<b>TU</b>
Liczebność	140	84	35	19	2	-
Wynik maksymalny	85	85	76	54	25	-
Wynik minimalny	14	15	17	14	24	-
Wynik średni	38,61	43,12	34,23	28,21	24,50	-
Odchylenie standardowe	15,28	24,56	15,97	10,27	2,92	-

Poniżej zamieszczona została tabela obrazująca podstawowe parametry statystyczne wyników Arkusza Poziomu Podstawowego dla całej Okręgowej Komisji Egzaminacyjnej.

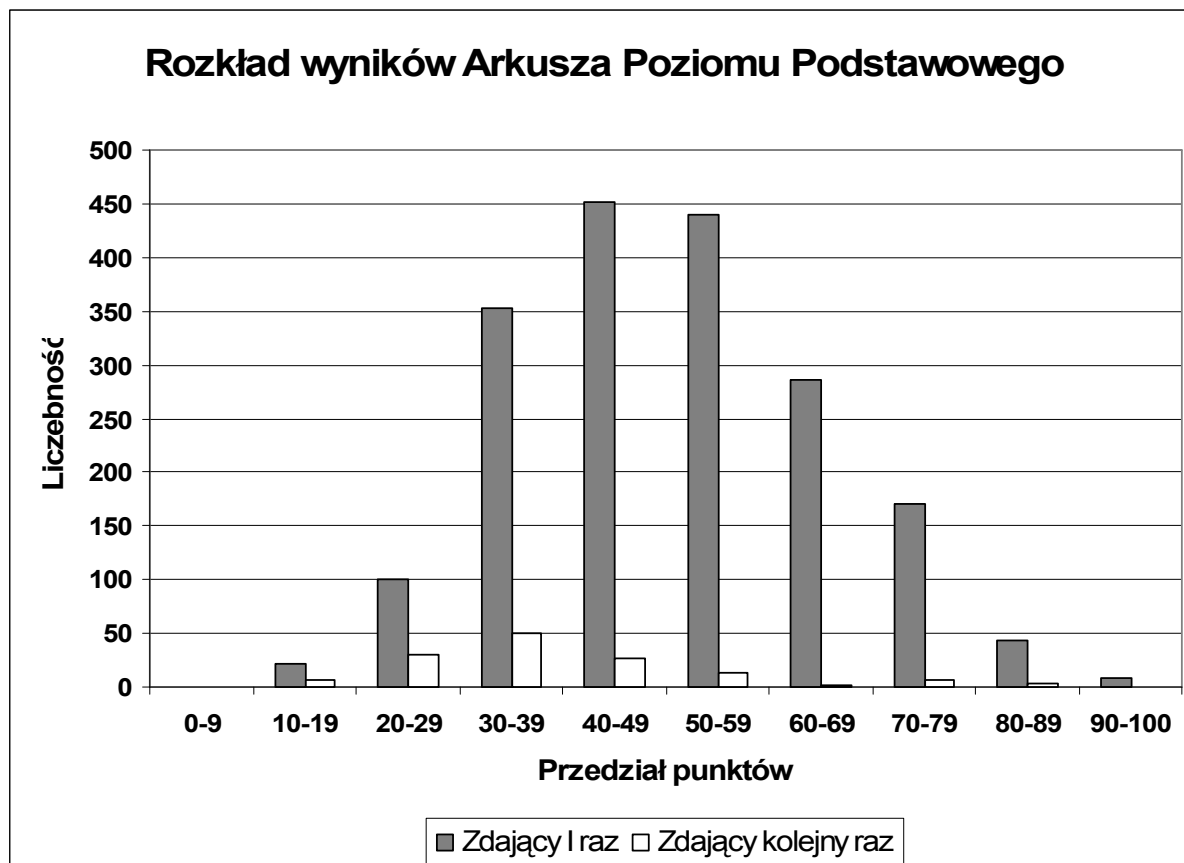
**Tabela. Podstawowe wskaźniki statystyczne Arkusza Poziomu Podstawowego.**

<b>Wskaźnik</b>	<b>Egzamin zdawany pierwszy raz</b>	<b>Egzamin zdawany kolejny raz</b>
Średnia	50,34	38,61
Odchylenie standardowe	14,97	15,28
Minimum	11	14
Maksimum	93	85
Łatwość	0,50	0,39

Wyniki przedstawione w tabelach informują o zróżnicowaniu populacji zdających egzamin maturalny z historii. O wiele lepiej wypadli na egzaminie absolwenci liceów ogólnokształcących (także w grupie przystępujących po raz kolejny do egzaminu), gorzej – maturzyści z innych typów szkół. Jednocześnie dostrzec także należy, jak bardzo maturzyści poprawiający wynik różnili się od tych, którzy przystępowali do egzaminu po raz pierwszy. Wskazuje na to średni wynik – różnica aż 11,73 pkt właściwie mówi sama za siebie. Minimalna i maksymalna ilość punktów wskazują, że piszący praktycznie pokryli całą skalę punktów. Rozkład wyników zbliżony jest do normalnego. Odchylenie standardowe wynosi 14,97 i 15,28, a to oznacza, że 70% wyników zawiera się w przedziale między 35 a 65 oraz 23 a 53 punkty. Dla zdających po raz pierwszy Arkusz okazał się umiarkowanie trudny (wskaźnik łatwości 0,50), a dla zdających po raz kolejny – trudny (0,39).

Poniższy wykres ukazuje rozkład wyników egzaminu maturzystów rozwiązujących zadania Arkusza Poziomu Podstawowego. Na wykresie umieszczone zostały oddzielnie wyniki maturzystów zdających egzamin z historii po raz pierwszy oraz osób przystępujących do egzaminu po raz kolejny. Warto zauważyć, że rozkład wyników egzaminu zdawanego

masowo (to jest osób przystępujących po raz pierwszy) jest bardzo zbliżony do rozkładu normalnego (tzw. krzywej dzwonowej). Widać także, że kumulacja wyników osób zdających po raz pierwszy nastąpiła w przedziale 40-49 punktów, a osób zdających po raz kolejny – w przedziale 30-39. Potwierdza to już wniosek o ich słabszym przygotowaniu do egzaminu. Zjawiskiem z całą pewnością pozytywnym jest brak wyników z przedziału 0-9 punktów.



Wykres. Rozkład wyników Arkusza Poziomu Podstawowego – z podziałem na zdających po raz pierwszy i po raz kolejny.

## 2. Wyniki statystyczne Arkusza Poziomu Rozszerzonego

Arkusz Poziomu Rozszerzonego rozwiązywali wyłącznie maturzyści zdający poziom rozszerzony, którzy wybierali historię jako przedmiot obowiązkowy lub dodatkowy. Poniżej tabele ukazujące wyniki egzaminu z historii na poziomie rozszerzonym – w podziale na typy szkół. Uwzględnione zostały wyniki zdających historię jako przedmiot obowiązkowy, gdyż stanowili oni znakomitą większość piszących.

Tabela. Wyniki Arkusza Poziomu Rozszerzonego w podziale dla typów szkół – egzamin zdawany po raz pierwszy jako przedmiot obowiązkowy.

Wskaźnik	ogółem	LO	LP	T	LU	TU
Liczba zdających	2391	2333	22	33	2	1
łatwość	0,50	0,50	0,35	0,35	0,29	0,32
średnia	24,83	25,02	17,27	17,58	14,50	16,00
Min	4	4	8	6	0	16
Max	50	50	35	43	22	16
odchylenie standardowe	13,83	13,98	1,48	1,88	0,40	0,27

**Tabela. Wyniki Arkusza Poziomu Rozszerzonego w podziale dla typów szkół – egzamin zdawany po raz kolejny jako przedmiot obowiązkowy.**

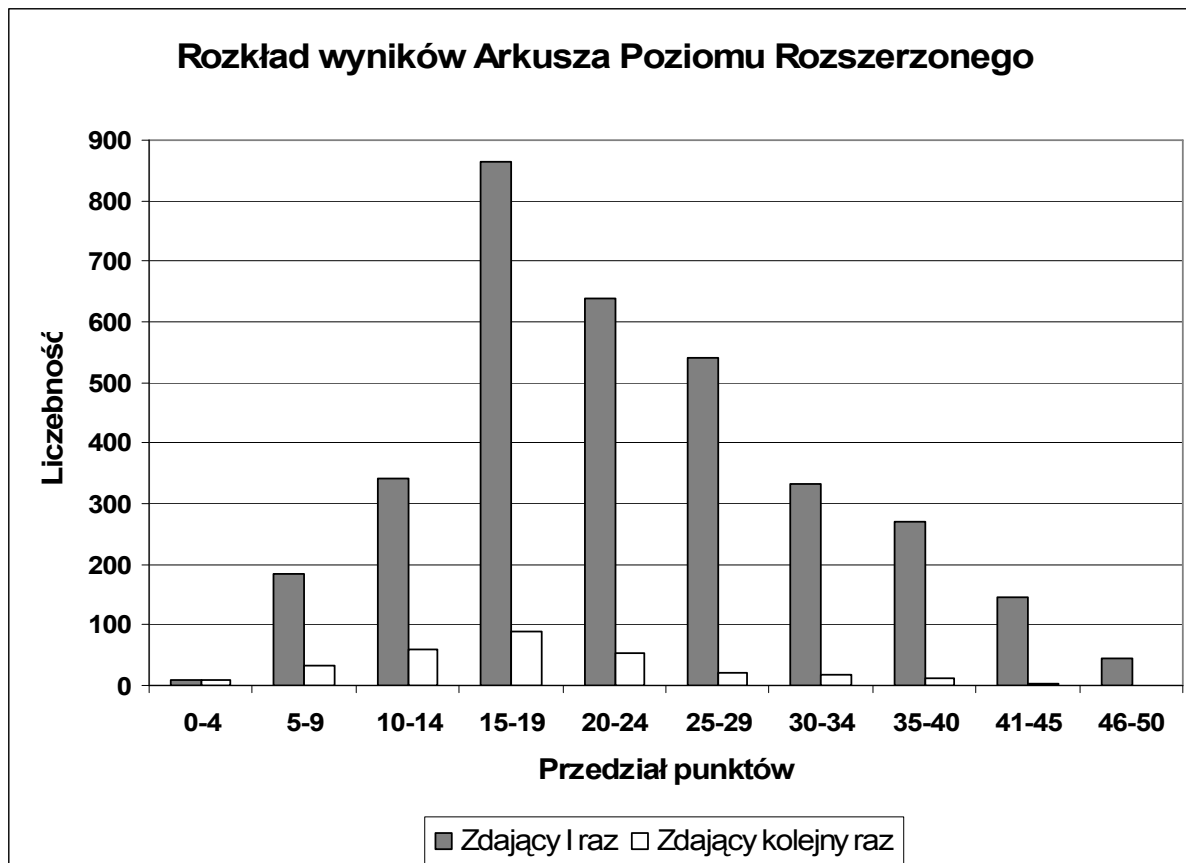
	<b>ogółem</b>	<b>LO</b>	<b>LP</b>	<b>T</b>	<b>LU</b>	<b>TU</b>
Liczba zdających	228	212	10	6	-	-
łatwość	0,40	0,41	0,23	0,23	-	-
średnia	19,86	20,50	11,30	11,33	-	-
Min	4	4	5	5	-	-
Max	46	46	24	17	-	-
odchylenie standardowe	11,79	12,17	2,20	1,67	-	-

Rozpatrując łącznie wyniki uzyskane przez wszystkie grupy zdających (zarówno jako przedmiot obowiązkowy, jak i dodatkowy, przez zdających po raz pierwszy, jak i zdających po raz kolejny), Arkusz Poziomu Rozszerzonego należy zakwalifikować do kategorii trudnych. Wskazuje na to jego łatwość, która wynosi 0,46 dla zdających po raz pierwszy, a 0,37 dla zdających po raz kolejny. Maturzysta rozwiązujący zadania Arkusza i przystępujący do egzaminu po raz pierwszy przeciętnie uzyskał 23,16 pkt (46,32%), a więc nieco mniej niż połowę. Konstatację tę potwierdzają także i inne wskaźniki. Natomiast rozstęp wskazuje, że wyniki zawierają się w prawie całej skali możliwych do uzyskania wyników. Odchylenie standardowe wskazuje, że 70% wyników zawiera się w przedziale od 14 do 33 pkt., a w przypadku maturzystów przystępujących do egzaminu po raz kolejny w przedziale 10 – 28 pkt.

**Tabela. Podstawowe wskaźniki statystyczne Arkusza Poziomu Rozszerzonego.**

<b>Wskaźnik</b>	<b>Egzamin zdawany pierwszy raz</b>	<b>Egzamin zdawany kolejny raz</b>
Średnia	23,16	18,71
Odchylenie standardowe	9,57	9,01
Minimum	3	2
Maksimum	50	46
Łatwość	0,46	0,37

Poniżej został zamieszczony wykres, na którym przedstawiono wyniki Arkusza Poziomu Rozszerzonego. Podobnie, jak i w wykresie do wyników Poziomu Podstawowego, także i tutaj umieszczone zostały oddzielnie wyniki maturzystów zdających egzamin z historii po raz pierwszy oraz osób przystępujących do egzaminu po raz kolejny. Wykres przesunięty jest w lewą stronę, czyli w kierunku wyników niższych. W obu grupach zdających dominują prace z przedziału 15-19 punktów. Cieszy dość liczna – w porównaniu z latami ubiegłymi – grupa wyników z dwóch najwyższych przedziałów (41-50 pkt). Można uznać, że jest to dowód wystąpienia wcale licznej grupy maturzystów bardzo dobrze przygotowanych do zdania egzaminu maturalnego z historii (ponad 5% ogółu zdających).



Wykres. Rozkład wyników Arkusza Poziomu Rozszerzonego – z podziałem na zdających po raz pierwszy i po raz kolejny.

#### IV. ANALIZA ARKUSZY EGZAMINACYJNYCH

##### 1. Analiza łatwości zadań Arkusza Poziomu Podstawowego

Średni wskaźnik łatwości dla całego Arkusza Poziomu Podstawowego wynosi **0,49**. Oznacza to, że Arkusz ten może być zakwalifikowany jako trudny. Należy jednak zwrócić uwagę, że w wypadku, gdy był on rozwiązywany przez maturzystów zdających egzamin po raz pierwszy wskaźnik łatwości wynosi **0,50**. Natomiast, gdy rozwiązywali go maturzyści zdający historię po raz kolejny wskaźnik łatwości to **0,39**. Oznacza to, że arkusz ów okazał się dla nich o wiele trudniejszy, niż dla maturzystów zdających egzamin po raz pierwszy.

Poniżej zamieszczona została tabela zawierająca zadania Arkusza Poziomu Podstawowego pogrupowane według wskaźnika łatwości.

Tabela. Zróżnicowanie wskaźnika łatwości zadań w Arkuszu Poziomu Podstawowego.

Wskaźnik łatwości	Interpretacja łatwości zadania	Numer zadania	Liczba zadań (lub części zadań) w Arkuszu	Suma punktów za zadania
0 – 0,19	<b>Bardzo trudne</b>	7, 9B, 11B, 17, 19B, 24B, 31, 34B	8	10
0,20 – 0,49	<b>Trudne</b>	1A, 1B, 9A, 10, 13A, 13B, 13C, 14, 15, 18, 19C, 20C, 21, 23, 24A, 28A, 28B, 29, 30B, 32A, 32B, 33, 34A, 35, 37	25	46
0,50 – 0,69	<b>Umiarkowanie trudne</b>	2A, 2C, 3B, 4, 6, 8, 11A, 12B, 20A, 22, 27	11	20
0,70 – 0,89	<b>Łatwe</b>	2B, 3A, 5, 12A, 16, 19A, 25, 26, 38	9	19
0,90 – 1,00	<b>Bardzo łatwe</b>	20B, 30A, 36	3	5
Razem:			56	100

W Arkuszu Poziomu Podstawowego dominują zdania bardzo trudne i trudne (56% punktów). Jednocześnie jednak należy zauważyć, że dobór zadań okazał się trafny, bowiem widoczna jest grupa zadań łatwych i bardzo łatwych (23% punktów).

Należy zauważyć, że przedstawiony wyżej podział zadań sporządzony został według wskaźnika łatwości wyliczonego dla wszystkich piszących. Przydział zadań do poszczególnych kategorii może zmieniać się w zależności od tego, którą z dwóch grup zdających weźmiemy pod uwagę – czy grupę przystępujących do egzaminu po raz pierwszy, czy też po raz kolejny. Tabela zawierająca informacje w tej materii została zamieszczona poniżej.

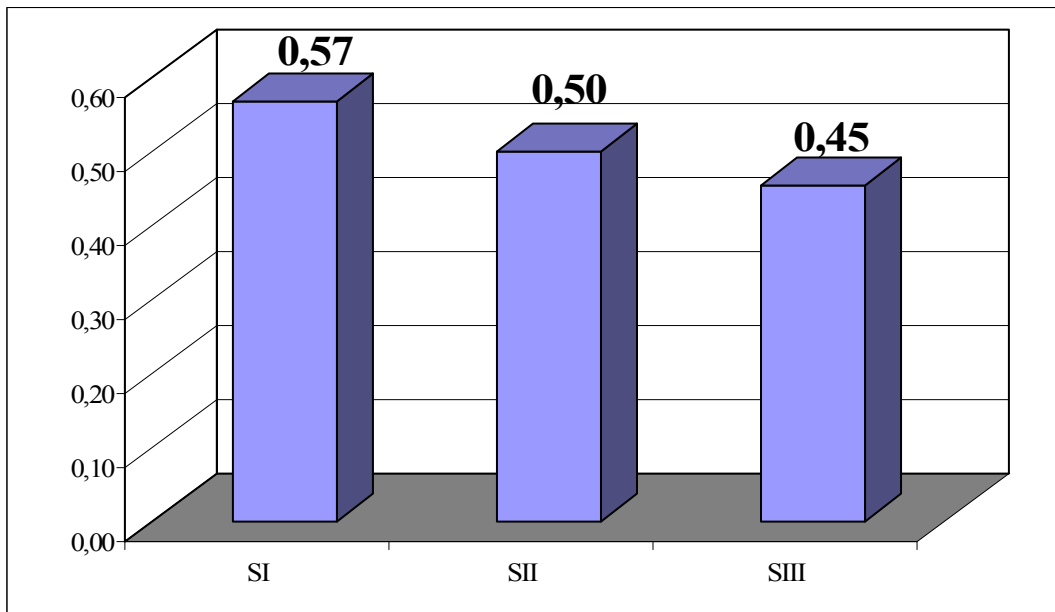
Tabela Zróżnicowanie wskaźnika łatwości zadań Arkusz Poziomu Podstawowego.

Nr zadania	Zdający pierwszy raz	Zdający kolejny raz	Różnica
1A	0,48	0,24	0,25
1B	0,37	0,18	0,19
2A	0,64	0,40	0,24
2B	0,74	0,50	0,24
2C	0,59	0,45	0,14
3A	0,89	0,80	0,09
3B	0,65	0,47	0,18
4	0,69	0,54	0,15
5	0,80	0,62	0,18
6	0,66	0,51	0,14
7	0,19	0,09	0,10
8	0,59	0,47	0,12
9A	0,24	0,14	0,10
9B	0,16	0,06	0,10
10	0,32	0,18	0,15
11A	0,51	0,38	0,13

<b>11B</b>	0,18	0,16	0,01
<b>12A</b>	0,74	0,59	0,15
<b>12B</b>	0,58	0,44	0,14
<b>13A</b>	0,34	0,17	0,17
<b>13B</b>	0,37	0,21	0,16
<b>13C</b>	0,45	0,20	0,25
<b>14</b>	0,45	0,31	0,14
<b>15</b>	0,23	0,17	0,06
<b>16</b>	0,77	0,66	0,10
<b>17</b>	0,11	0,07	0,03
<b>18</b>	0,46	0,31	0,16
<b>19A</b>	0,83	0,81	0,01
<b>19B</b>	0,11	0,08	0,03
<b>19C</b>	0,26	0,16	0,09
<b>20A</b>	0,56	0,53	0,04
<b>20B</b>	0,95	0,89	0,05
<b>20C</b>	0,46	0,27	0,19
<b>21</b>	0,39	0,25	0,14
<b>22</b>	0,61	0,50	0,11
<b>23</b>	0,41	0,28	0,13
<b>24A</b>	0,33	0,28	0,05
<b>24B</b>	0,16	0,10	0,06
<b>25</b>	0,76	0,67	0,08
<b>26</b>	0,86	0,78	0,08
<b>27</b>	0,67	0,61	0,06
<b>28A</b>	0,42	0,28	0,15
<b>28B</b>	0,26	0,14	0,12
<b>29</b>	0,35	0,22	0,13
<b>30A</b>	0,94	0,91	0,03
<b>30B</b>	0,26	0,09	0,17
<b>31</b>	0,18	0,09	0,08
<b>32A</b>	0,25	0,13	0,12
<b>32B</b>	0,27	0,16	0,11
<b>33</b>	0,21	0,16	0,05
<b>34A</b>	0,39	0,30	0,08
<b>34B</b>	0,17	0,11	0,06
<b>35</b>	0,43	0,33	0,10
<b>36</b>	0,91	0,89	0,02
<b>37</b>	0,43	0,27	0,17
<b>38</b>	0,77	0,71	0,06

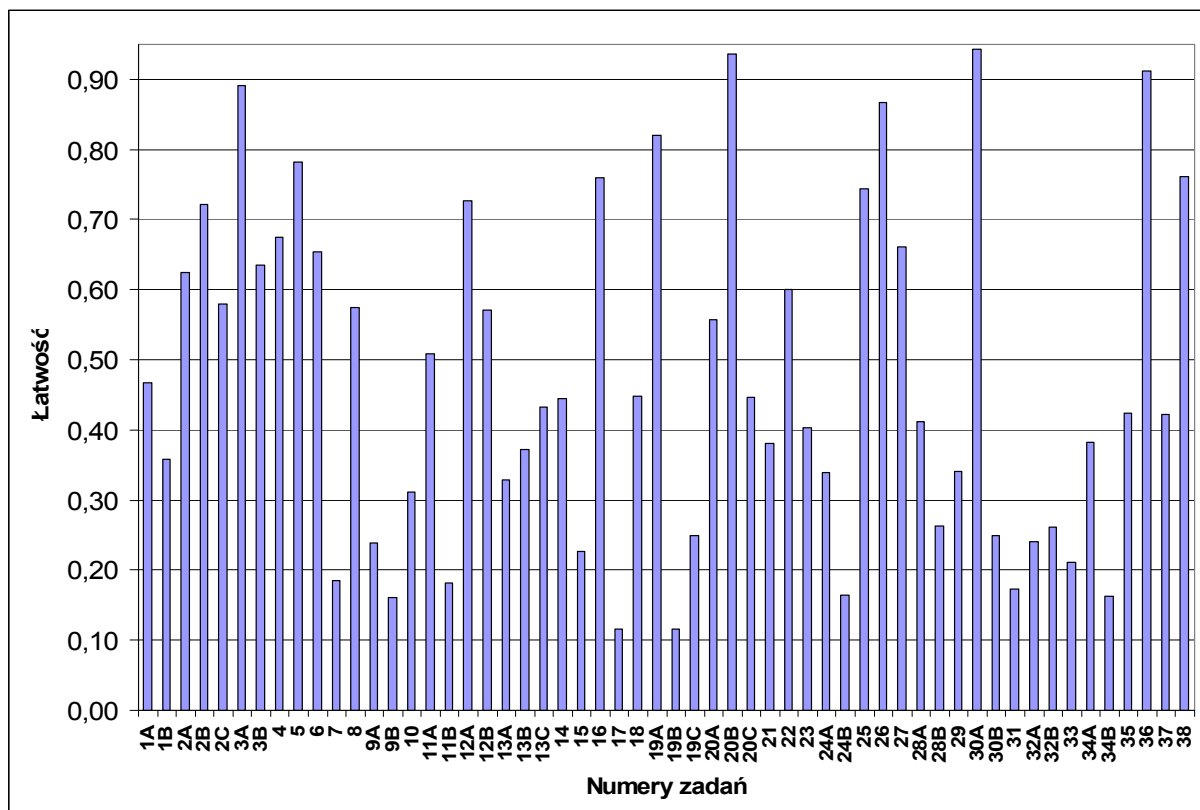
Z tabeli widać, że zadaniami o największym stopniu zróżnicowania trudności między dwiema wzmiankowanymi grupami piszących okazały się zadania 1A (0,25), 2A (0,24), 2B (0,24), 13C (0,25). Trzy z nich należą do drugiego obszaru standardu wymagań egzaminacyjnych, a jedno (2A) do obszaru pierwszego. Potwierdza to skądinąd oczywistą tezę, że tym, co przesądza o łatwości bądź trudności zadania jest w istocie wiedza wsparta umiejętnościami zdającego.

Interesującym problemem jest rozkład łatwości według poszczególnych obszarów (I, II, III) standardu wymagań egzaminacyjnych. Dla Arkusza Poziomu Podstawowego wyglądają one w sposób następujący:



Wykres. Łatwości standardów dla Arkusza Poziomu Podstawowego.

Wykres informuje, że najłatwiejsze okazały się zadania związane ze pierwszym obszarem standardu wymagań egzaminacyjnych, a najtrudniejsze zadania związane z trzecim obszarem.



Wykres. Łatwości zadań Arkusza Poziomu Podstawowego.

Powyżej umieszczony został wykres ukazujący łatwość poszczególnych zadań Arkusza Poziomu Podstawowego. Pozwala on zorientować się w kolejności występowania zadań według ich stopnia trudności.

Poniżej znajdują się dwie tabele charakteryzujące najtrudniejsze i najłatwiejsze zadania Arkusza Poziomu Podstawowego.

**Tabela. Najtrudniejsze zadania z Arkusza Poziomu Podstawowego. Wskaźnik łatwości poniżej 0,20.**

Nr zadania	Sprawdzana czynność	Standard	Wskaźnik łatwości <0,20
7	rozpoznaje wydarzenia na podstawie tekstów źródłowych	II.7	0,19
9B	podaje nazwę dokumentu, który zawiera podobne gwarancje	III.1	0,16
11B	wskazuje przyczynę zjawiska gospodarczego	II.2	0,18
17	określa tematykę, czas i zasięg terytorialny prezentowanej mapy	II.5	0,12
19B	na podstawie mapy wyjaśnia przyczynę spadku eksportu zboża	II.2	0,12
24B	rozpoznaje postać, o której mowa w tekście	II.5	0,16
31	rozpoznaje adresata na podstawie treści listu	II.5	0,17
34B	uzasadnia swój wybór	III.3	0,16

Pod względem treści najtrudniejsze okazały się zadania odwołujące się do różnych aspektów dziejów politycznych w średniowieczu, dziejach nowożytnych i czasach najnowszych. Wydaje się, że zaważyła na tym specyfika zadań, w tym nawiązanie do umiejętności interpretacji i rozumienia tekstu, znajomości mapy oraz zaawansowanych operacji intelektualnych – porównywania i formułowania ocen. Jest to oczywisty komentarz, co do kierunku pracy nauczycieli historii.

**Tabela. Najłatwiejsze zadania z Arkusza Poziomu Podstawowego. Wskaźnik łatwości powyżej 0,90.**

Nr zadania	Sprawdzana czynność	Standard	Wskaźnik łatwości >0,90
20B	wskazuje okres, w którym nastąpił najbardziej dynamiczny rozwój handlu	II.4	0,94
30A	korzysta ze źródła statystycznego, wyszukując informację	II.4	0,94
36	rozpoznaje teksty na podstawie zawartych w nich informacji	II.5	0,91

Najłatwiejszym zadaniem okazało się zadania, w którym maturzyści na podstawie materiału ilustracyjnego (wykres, tabela) mieli podać okres występowania analizowanego zjawiska. Natomiast w kolejnym zadaniu mieli oni dobrać podane podpisy do analizowanych tekstów. Przy tej okazji można zauważyć, że jednym z głównych czynników rozróżniających zadania na łatwe i trudne jest w pierwszej kolejności wiedza, a dopiero w drugim – umiejętności, którymi zdający musi się wykazać podczas egzaminu. Ponadto czynnikiem różnicującym okazała się także umiejętność samodzielnego formułowania myśli (wypowiedzi). Tam, gdzie maturzysta operował gotowymi, podanymi zdaniami (odpowiedziami) zadania okazały się łatwiejsze od zadań opierających się na wypowiedzi własnej.



## 2. Analiza łatwości zadań Arkusza Poziomu Rozszerzonego

Za Arkusz Poziomu Rozszerzonego zdający mógł otrzymać 50 punktów. Złożyły się nań 24 zadania, w tym jako ostatnie, najwyżej punktowane w całym egzaminie z historii, zadanie rozszerzonej odpowiedzi (tzw. wypracowanie). Średni wskaźnik łatwości dla całego Arkusza II wynosi **0,45**. Należy jednak zwrócić uwagę, że w wypadku, gdy był on rozwiązywany przez maturzystów zdających egzamin po raz pierwszy wskaźnik łatwości wynosi **0,46**. Natomiast, gdy rozwiązywali go maturzyści zdający historię po raz kolejny wskaźnik łatwości to **0,37**. A więc arkusz ów okazał się dla nich o wiele trudniejszy, niż dla maturzystów zdających egzamin po raz pierwszy. Oznacza to, że kwalifikuje się do on do kategorii trudnych. Wskaźnik łatwości dla poszczególnych zadań przedstawia tabela.

Poniżej zamieszczona została tabela zawierająca zadania Arkusza Poziomu Rozszerzonego pogrupowane według wskaźnika łatwości.

Tabela. Zróżnicowanie wskaźnika łatwości zadań w Arkuszu Poziomu Podstawowego.

Wskaźnik łatwości	Interpretacja łatwości zadania	Numer zadania	Liczba zadań (lub części zadań) w Arkuszu	Suma punktów za zadania
0 – 0,19	<b>Bardzo trudne</b>	-	0	0
0,20 – 0,49	<b>Trudne</b>	2B, 3, 5, 9, 10, 11A, 11B, 14, 15, 26, 23, 24	12	31
0,50 – 0,69	<b>Umiarkowanie trudne</b>	4, 12, 13, 18, 19, 21	6	9
0,70 – 0,89	<b>Łatwe</b>	6, 7B, 8, 17, 20, 22	6	7
0,90 – 1,00	<b>Bardzo łatwe</b>	1, 2A, 7A	3	3
Razem:			27	50

W Arkuszu Poziomu Rozszerzonego dominują zadania trudne, bowiem za zadania te można było uzyskać aż 62% ogółu punktów. Natomiast, co ciekawe nie wystąpiły zadania bardzo trudne. Nawet zadanie rozszerzonej odpowiedzi (nr 24) uzyskało średnią łatwość 0,25, czyli należy do kategorii zadań trudnych. Jest to wyraźny postęp w porównaniu z latami poprzednimi.

Należy zauważyć, że przedstawiony wyżej podział zadań sporządzony został według wskaźnika łatwości wyliczonego dla wszystkich piszących. Przydział zadań do poszczególnych kategorii może zmieniać się w zależności od tego, którą z dwóch grup zdających weźmiemy pod uwagę – czy grupę przystępujących do egzaminu po raz pierwszy, czy też po raz kolejny. Tabela zawierająca informacje w tej materii została zamieszczona na następnym stronie.

Tabela Zróżnicowanie wskaźnika łatwości zadań. Arkusz Poziomu Rozszerzonego.

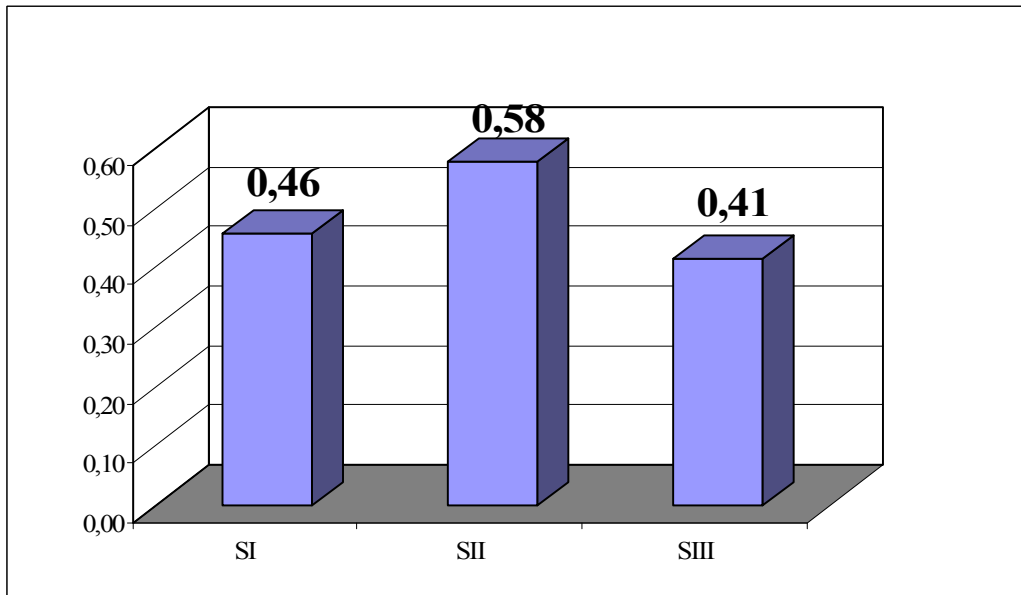
Nr zadania	Zdający pierwszy raz	Zdający kolejny raz	Różnica
1	0,97	0,97	0,00
2A	0,96	0,92	0,04
2B	0,34	0,32	0,02
3	0,32	0,22	0,10
4	0,54	0,35	0,19
5	0,36	0,28	0,08
6	0,81	0,71	0,10

<b>Nr zadania</b>	<b>Zdający pierwszy raz</b>	<b>Zdający kolejny raz</b>	<b>Różnica</b>
7A	0,95	0,94	0,01
7B	0,67	0,54	0,13
8	0,88	0,81	0,07
9	0,36	0,20	0,16
10	0,34	0,16	0,18
11A	0,30	0,14	0,16
11B	0,33	0,26	0,06
12	0,65	0,57	0,09
13	0,62	0,55	0,07
14	0,49	0,32	0,17
15	0,40	0,27	0,13
16	0,47	0,42	0,06
17	0,80	0,75	0,05
18	0,55	0,49	0,06
19	0,63	0,54	0,08
20	0,79	0,68	0,11
21	0,62	0,55	0,07
22	0,80	0,76	0,04
23	0,43	0,30	0,13

W tabeli nie zostało wymienione zadanie 24 (zadanie rozszerzonej odpowiedzi), a to z tego względu, że występuje drastyczna różnica między piszącymi po raz pierwszy, a przystępującymi do egzaminu po raz kolejny. Za cały komentarz wystarczy stwierdzenie, że wśród przystępujących do egzaminu po raz pierwszy 0 punktów za to zadanie uzyskało 21,34% piszących, a wśród przystępujących po raz kolejny – 41,04%.

Z tabeli widać, że zadaniami o największym stopniu zróżnicowania trudności między dwiema wzmiankowanymi grupami piszących okazały się zadania 4 (0,19), 9 (0,16), 10 (0,18), 11 (0,16), 14 (0,17). Cztery z nich należą do drugiego obszaru standardu wymagań egzaminacyjnych, a jedno (14) do obszaru pierwszego. Co ciekawe, wszystkie należą do pierwszej części Arkusza Poziomu Rozszerzonego, a więc testu sprawdzającego wiadomości i umiejętności historyczne. W każdym przypadku zadania odwoływały się do konkretnej wiedzy historycznej.

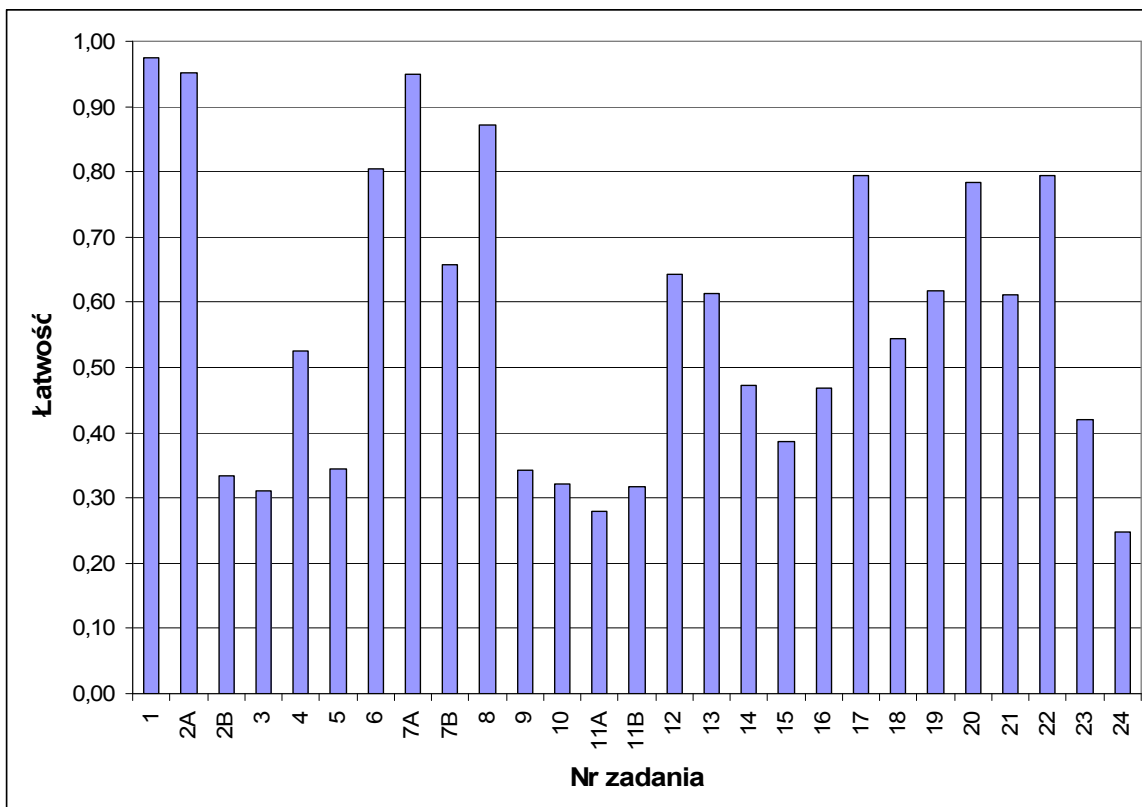
Poniżej przedstawiony został rozkład łatwości według poszczególnych obszarów standardu wymagań egzaminacyjnych występujący w Arkuszu Poziomu Rozszerzonego.



Wykres. Łatwości standardów dla Arkusza Poziomu Rozszerzonego.

Z wykresu wynika, że najłatwiejsze okazały się zadania należących do drugiego obszaru standardu wymagań egzaminacyjnych. Szczególnie dotyczy to grupy zadań z II części Arkusza, powiązanych z załączonym materiałem źródłowym.

Zamieszczony niżej wykres ukazuje kolejność występowania łatwych i trudnych zadań w Arkuszu Poziomu Rozszerzonego.



Wykres. Łatwość zadań Arkusza Poziomu Rozszerzonego.

Poniżej w dwóch tabelach przedstawione zostały najłatwiejsze i najtrudniejsze zadania Arkusza II.

**Tabela. Najtrudniejsze zadania z Arkusza Poziomu Rozszerzonego. Wskaźnik łatwości poniżej 0,35.**

Nr zadania	Sprawdzana czynność	Standard	Wskaźnik łatwości <0,35
2B	formułuje ocenę	III.2P	0,33
3	porządkuje chronologicznie wydarzenia historyczne	II.1.P	0,31
9	identyfikuje układ polityczny na podstawie tekstu źródłowego	II.5P	0,34
10	umieszcza wydarzenie w czasie i wskazuje jego przyczynę	II.1P oraz 2P	0,35
11A	uogólnia informacje identyfikując postać	II.5.P	0,28
11B	zna termin określający postawę Quislinga	I.P	0,32

**Tabela. Najłatwiejsze zadania z Arkusza Poziomu Rozszerzonego. Wskaźnik łatwości powyżej 0,90.**

Nr zadania	Sprawdzana czynność	Standard	Wskaźnik łatwości >0,90
1	rozpoznaje charakterystyczny dorobek starożytnych cywilizacji (identyfikuje rzeźby)	II.6P	0,97
2A	rozpoznaje miasto-państwo greckie na podstawie zamieszczonego tekstu	II.5P	0,95
7A	porównuje wzrost dochodów skarbowych w Polsce i państwach sąsiednich	III.1P	0,95

Powtórzyć należy zamieszczoną już wyżej konstatację, że najtrudniejsze (ale i najłatwiejsze) zadania Arkusza znalazły się w jego pierwszej, testowej części. Należy stwierdzić, że zadania najtrudniejsze i najłatwiejsze odwołują się do podobnych (lub wręcz tych samych) umiejętności. W związku z tym jak najbardziej uzasadnione jest stwierdzenie, że czynnikiem, który decyduje o przynależności zadań do określonej grupy jest jego zawartość treściowa. Z tego względu może niepokoić to, że maturzyści mieli problem z rozwiązaniem zadań dotyczących fundamentalnych problemów z dziejów powszechnych (zadanie 3 – chronologiczne uporządkowanie wydarzeń z dziejów chrześcijaństwa), czy też historii Polski (data Nocy Listopadowej i cel działań oddziału belwederczyków).

Zadanie rozszerzonej odpowiedzi okazało się najtrudniejsze w całym Arkuszu. Przyczyn trudności tego zadania trzeba poszukiwać w czynnikach, które związane są z nauczaniem historii w szkole. Należy zauważyć, że maturzyści z reguły nie ćwiczyli w szkole zadań związanych z przygotowaniem dłuższej wypowiedzi pisemnej. Zwykle dysponowali doświadczeniami wyniesionymi z lekcji języka polskiego, co jednak nie przekłada się na specyficzny rodzaj pracy, jakim jest wypracowanie z historii. Należy jednak podkreślić, że w porównaniu z minionymi latami wyniki tego zadania są zdecydowanie lepsze.

## V. ZDAWALNOŚĆ

Egzamin maturalny przeprowadzony w maju 2007 r. był trzecim masowym tego rodzaju egzaminem w dziejach systemu egzaminacyjnego w Polsce. Podobnie, jak w latach ubiegłych wzbudzał wielkie zainteresowanie społeczne, choć na szczęście towarzyszyła mu mniejsza niż poprzednio uwaga mediów, co z całą pewnością sprzyjało procesowi sprawdzania prac maturalnych.

Próg zaliczenia dla wszystkich egzaminów maturalnych ze wszystkich przedmiotów obowiązkowych został ustalony na poziomie 30%. Wzięte pod uwagę zostały jedynie wyniki tych osób, które zdawały historię jako przedmiot obowiązkowy, gdyż jedynie wtedy można mówić o zdaniu (lub niezdaniu) egzaminu. Wyniki w podziale na poszczególne rodzaje szkół przedstawia tabela.

**Tabela. Odsetek osób zdających w 2007 r. historię jako przedmiot obowiązkowy, które nie przekroczyły progu zaliczenia.**

Odsetek udział osób, które nie osiągnęły progu zaliczenia (30%)	ogółem	W podziale na szkoły				
		LO	LP	T	LU	TU
<b>na poziomie podstawowym</b>	6,45%	3,99%	10,26%	14,29%	11,63%	36,36%
<b>na poziomie rozszerzonym</b>	11,61%	10,81%	40,62%	38,46%	50%	0

Z tabeli wynika, że dla pewnej części maturzystów egzamin z historii na poziomie rozszerzonym zakończył się porażką. Jest to komentarz do decyzji o wyborze poziomu, a także do poziomu nauczania przedmiotu w części szkół. Niepokoń rozmiar porażki grupy osób, które po raz kolejny (drugi i więcej) przystąpiły do egzaminu. Uzyskały one niskie wyniki, co wskazuje, że są szczególnie zagrożone znalezieniem się poniżej progu zaliczenia. Można domniemywać, że w latach następnych grupa ta będzie rosła, obniżając tym samym ogólne wyniki egzaminu.

Średnie wyniki wskazują, że egzamin maturalny z historii był równie trudny jak w roku ubiegłym, przy jednocześnie większym odsetku maturzystów, którzy przekroczyli próg 30 procent. Jednak porównanie wyników z lat ubiegłych z wynikami z roku 2007 jest trudne. Jest to następstwo częściowej zmiany formuły samego egzaminu. Wprowadzenie progu zaliczenia w poziomie rozszerzonym spowodowało, że nie można porównywać wyników z tego poziomu z lat ubiegłych. Obrazuje to tabela zamieszczona na następnej stronie. Zawarte w niej dane wymagają poważniejszego zastanowienia. Pokazują one, że arkusze egzaminacyjne zostały skonstruowane prawidłowo, w tym znaczeniu, że uzyskane przy ich pomocy wyniki są ze sobą całkowicie porównywalne. Wskazują na to wyliczone wskaźniki łatwości. Zastanawia wyższy – porównywalny z rokiem 2005 – odsetek osób, które przekroczyły próg 30 procent. Można wyciągnąć z tego wniosek, że populacja maturzystów, którzy w 2007 r. przystąpili do egzaminu z historii była lepiej przygotowana do egzaminu niż w roku ubiegłym. Jest to jednak tylko część prawdy. Na wybory maturzystów największy wpływ mają rekrutacyjne preferencje wyższych uczelni. Oznacza to, że wybór poziomu egzaminu z danego przedmiotu jest uzależniony od decyzji o kierunku studiów, a nie od realnego rozeznania własnych możliwości. Stąd właśnie bierze się o wiele większa grupa osób, które w roku 2007 przystąpiły do egzaminu na poziomie rozszerzonym niż na poziomie podstawowym.

Tabela. Egzamin maturalny z historii w latach 2005 - 2007– porównanie.

Wskaźnik	2005	2006	2007
Łatwość Arkusza I (Podstawowy)	0,54	0,50	0,49
Łatwość Arkusza II (Rozszerzony)	0,34	0,45	0,46
Odsetek osób, które nie przekroczyły progu zaliczenia - na poziomie podstawowym	2,97%	10,04%	6,45%
Odsetek osób, które nie przekroczyły progu zaliczenia – absolwenci LO	2,03%	5,67%	3,99%
Odsetek osób, które nie przekroczyły progu zaliczenia – absolwenci LP	10,24%	26,92%	10,26%
Odsetek osób, które nie przekroczyły progu zaliczenia - absolwenci T	-	32,74%	14,29%

Uwaga:

- w roku 2005 absolwenci techników nie zdawali jeszcze Nowej Matury

Oddzielnym problemem, który warto poruszyć są wyniki uzyskane przez maturzystów z obszaru działania łódzkiej OKE z wynikami ogólnokrajowymi. Do tego celu wykorzystana została tzw. skala staninowa. Najogólniej rzecz biorąc, jest to skala ukazująca rozkład wyników uzyskanych w skali całego kraju przez całą populację zdających. Jest ona co roku publikowana przez Centralną Komisję Egzaminacyjną.

Poniżej zamieszczone zostały dwie tabele, które ukazują miejsce przeciętnego („średniego”) maturzysty z łódzkiej OKE na ogólnopolskiej skali staninowej.

Tabela. Wyniki maturzystów z łódzkiej OKE zdających po raz pierwszy na poziomie podstawowym na tle ogólnopolskiej skali staninowej w podziale na typy szkół.

Szkoła	Stanin								
	I Najniższy	II Bardzo niski	III Niski	IV Poniżej średni	V Średni	VI Powyżej średni	VII Wysoki	VIII Bardzo wysoki	IX Najwyższy
LO									
LP									
T									
LU									
TU									

Uwaga:

Zaciemniony prostokąt oznacza, w którym staninie znalazł się przeciętny maturzysta z danego typu szkoły z obszaru działania łódzkiej OKE.

**Tabela. Wyniki maturzystów z łódzkiej OKE zdających po raz pierwszy na poziomie rozszerzonym na tle ogólnopolskiej skali staninowej w podziale na typy szkół.**

Szkola	Stanin								
	I Najniższy	II Bardzo niski	III Niski	IV Poniżej średni	V Średni	VI Powyżej średni	VII Wysoki	VIII Bardzo wysoki	IX Najwyższy
<b>LO</b>									
<b>LP</b>									
<b>T</b>									
<b>LU</b>									
<b>TU</b>									

Uwaga:

Zaciemniony prostokąt oznacza, w którym staninie znalazł się przeciętny maturzysta z danego typu szkoły z obszaru działania łódzkiej OKE.

Z tabel widać wyraźnie, że na poziomie podstawowym maturzyści z obszaru działania łódzkiej OKE zasadniczo znaleźli się w staninie V (średnim). Natomiast na poziomie rozszerzonym można zauważyć dwa zjawiska – po pierwsze przeciętny maturzysta z łódzkiej OKE – absolwent liceum ogólnokształcącego – wypadł powyżej średniej krajowej (stanin VI), po drugie – widać różnicę między poszczególnymi rodzajami szkół. Można zaryzykować stwierdzenie, że przeciętny absolwent liceum jest na egzaminie maturalnym z historii o klasę lepszy od swojego kolegi z innego rodzaju szkoły.

## **VI. WNIOSKI**

Po egzaminie nasuwają się wnioski, które winny być szczególnie pomocne w pracy nauczycieli historii, ale także przyszłych maturzystów. Powtarzają się one po raz kolejny, gdyż zachowują one swoją aktualność.

1. **Ćwiczenie umiejętności przygotowania dłuższej wypowiedzi pisemnej.** Dla egzaminu z historii jest to jedna z kluczowych umiejętności. Tymczasem nie jest ona ćwiczona w szkole. Wglądy do prac maturalnych pokazały, że maturzyści byli rozczarowani swoimi wynikami egzaminacyjnymi, szczególnie w odniesieniu do ilości punktów uzyskanych za zadanie rozszerzonej odpowiedzi. Należy podkreślić, że zadanie to jest trwałym elementem egzaminu i nie zostanie z niego usunięte.
2. **Praca z materiałami źródłowymi.** Podobnie jak i w latach ubiegłych, zadania ze źródłami okazały się dość trudne. Dla znaczącej części piszących okazały się one nie do rozwiązania (szczególnie dla osób zdających na poziomie podstawowym). Podstawową trudność tych zadań widzieć należy w rozumieniu kontekstu epoki. Bez tego zrozumienia maturzysta może jedynie wyszukiwać w tekście źródła proste informacje, a wyższe operacje analizy i syntezy są mu obce.
3. **Praca z mapą.** Należy podkreślić, że mapa jest jednym z podstawowych źródeł wiedzy historycznej, a jednocześnie materiałem, który powszechnie jest i oczywiście nadal będzie wykorzystywany podczas egzaminu maturalnego z historii. Wydaje się, że słabe wyniki uzyskiwane przy rozwiązywaniu zadań z mapą są następstwem werbalizmu w nauczaniu historii i braku częstego obcowania z tym źródłem wiedzy o przeszłości. Być może dowodzi także o wiele poważniejszego zjawiska, jakim jest zanik umiejętności abstrakcyjnego myślenia wśród maturzystów.
4. **Uważna lektura poleceń.** Jest to jedna z podstawowych umiejętności przydatnych podczas każdego rodzaju egzaminu. Tymczasem rośnie ilość błędów wynikających z nieuważnej lektury poleceń. Być może jest to także następstwo zupełnie innego zjawiska – braku zrozumienia treści poleceń. Jest to możliwe szczególnie w tych zadaniach, gdzie uczeń ma wykonać nieco bardziej skomplikowane czynności intelektualne. Dowodzi to postępującego zubożenia języka, którym posługują się maturzyści.