



OKRĘGOWA KOMISJA EGZAMINACYJNA W ŁODZI

---

**SPRAWOZDANIE Z EGZAMINU MATURALNEGO  
Z JĘZYKA ANGIELSKIEGO**

**SESJA 2007**

Opracowanie merytoryczne: Ilona Gąsioriewicz-Kozłowska

Opracowanie statystyczne: Ewa Stożek

## **SPIS TREŚCI**

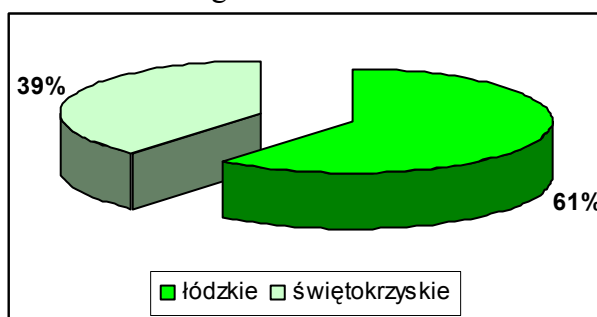
1. EGZAMIN USTNY .....	4
1.1. Opis populacji zdających .....	4
1.2. Analiza ilościowa i jakościowa wyników egzaminu.....	5
2. EGZAMIN PISEMNY .....	11
2.1. Opis populacji zdających .....	11
2.2. Analiza ilościowa i jakościowa wyników egzaminu na poziomie podstawowym.....	14
2.3. Analiza ilościowa i jakościowa wyników egzaminu na poziomie rozszerzonym .....	27
3. WYNIKI EGZAMINU USTNEGO I PISEMNEGO W SKALI STANINOWEJ.....	41
4. PODSUMOWANIE I WNIOSKI .....	45
5. WSKAŹNIKI STATYSTYCZNE – DEFINICJE PODSTAWOWYCH TERMINÓW .....	49

## 1. EGZAMIN USTNY

Struktura egzaminu ustnego z języka angielskiego pozostaje niezmienną od 2005 roku. Opis standardów wymagań, zestawów egzaminacyjnych i kryteriów oceniania znajduje się w *Informatorze o egzaminie maturalnym*. Egzamin w sesji 2007 odbywał się według zasad określonych w rozporządzeniu Ministra Edukacji Narodowej w sprawie warunków i sposobu oceniania, klasyfikowania i promowania uczniów i słuchaczy oraz przeprowadzania sprawdzianów i egzaminów w szkołach publicznych z dnia 8 września 2006 roku.

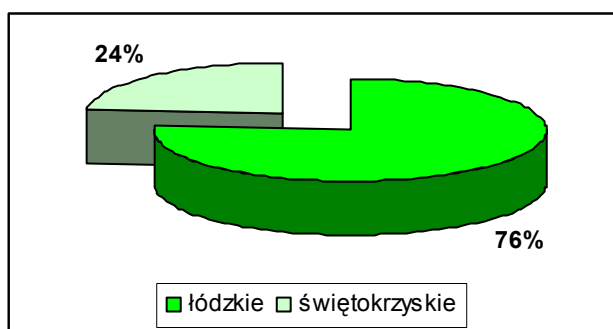
### 1.1. Opis populacji zdających

W województwach łódzkim i świętokrzyskim do ustnego egzaminu maturalnego z języka angielskiego na poziomie podstawowym przystąpiło 28790 absolwentów, z których 28350 to tegoroczni absolwenci szkół ponadgimnazjalnych. Zdecydowaną większość stanowili absolwenci szkół województwa łódzkiego.

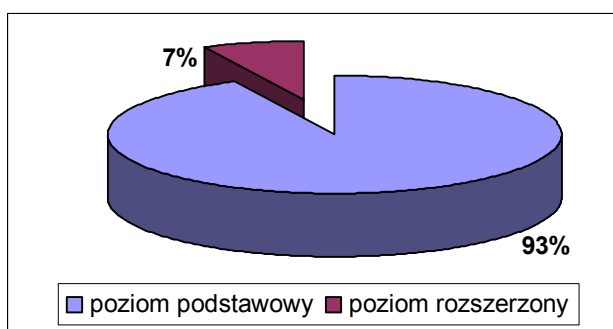


Rysunek 1. Udział zdających egzamin ustny na poziomie podstawowym z uwzględnieniem województwa

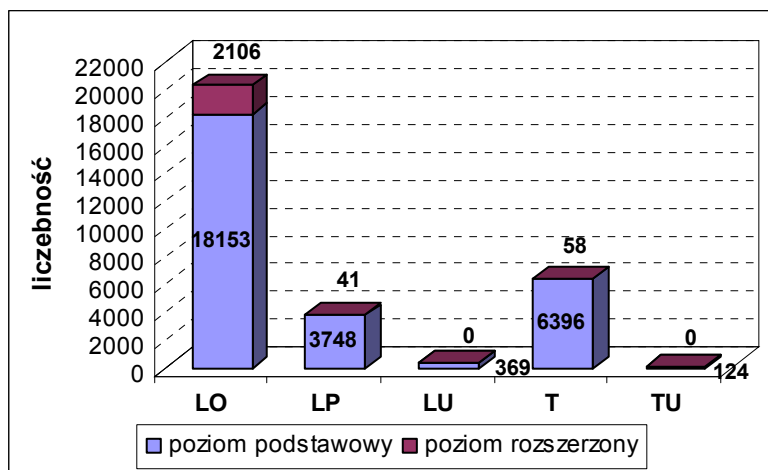
Do egzaminu na poziomie rozszerzonym przystąpiło 2205 zdających, z których 2141 to tegoroczni absolwenci.



Rysunek 2. Udział zdających egzamin ustny na poziomie rozszerzonym z uwzględnieniem województwa



Rysunek 3. Udział zdających egzamin ustny z uwzględnieniem poziomu egzaminu



Rysunek 4. Udział zdających egzamin ustny z uwzględnieniem poziomu egzaminu i typu szkoły

## 1.2. Analiza ilościowa i jakościowa wyników egzaminu

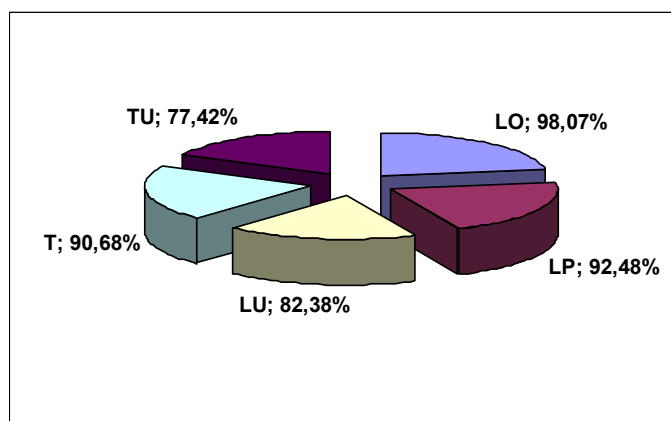
Na 28790 absolwentów przystępujących do ustnego egzaminu maturalnego z języka angielskiego jako przedmiotu obowiązkowego 4,6% zdających nie osiągnęło 30% progu zaliczeniowego na poziomie podstawowym, a 0,5% na poziomie rozszerzonym.

Tabela 1. Zdawalność egzaminu ustnego na poziomie podstawowym

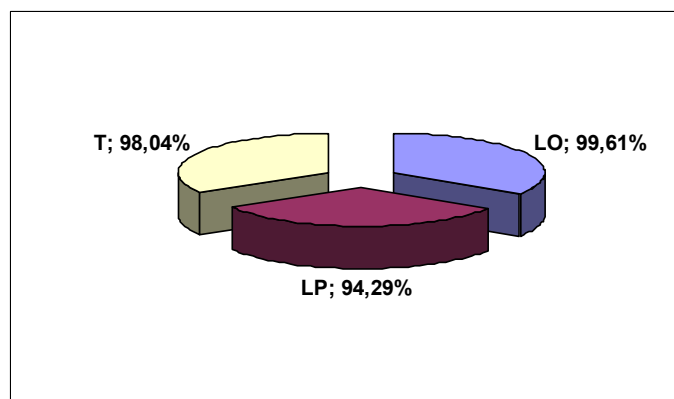
	Język angielski zdawany jako przedmiot obowiązkowy					
	ogółem	LO	LP	LU	T	TU
Liczba zdających egzamin ustny na poziomie podstawowym	28790	18153	3748	369	6396	124
Liczba zdających, którzy nie uzyskali 30% punktów	1322	351	282	65	596	28
% udział zdających, którzy uzyskali 30% punktów i więcej	95,4%	98,1%	92,5%	82,4%	90,7%	77,4%

Tabela 2. Zdawalność egzaminu ustnego na poziomie rozszerzonym

	Język angielski zdawany jako przedmiot obowiązkowy			
	ogółem	LO	LP	T
Liczba zdających egzamin ustny na poziomie rozszerzonym	1898	1812	35	51
Liczba zdających, którzy nie uzyskali 30% punktów	10	7	2	1
% udział zdających, którzy uzyskali 30% punktów i więcej	99,5%	99,6%	94,3%	98,0%



Rysunek 5. Zdawalność egzaminu ustnego na poziomie podstawowym z uwzględnieniem typu szkoły



Rysunek 6. Zdawalność egzaminu ustnego na poziomie rozszerzonym z uwzględnieniem typu szkoły

Najwyższy odsetek niezdaných egzaminów na poziomie podstawowym odnotowano w technikach uzupełniających, a na poziomie rozszerzonym w liceach profilowanych. Absolwenci liceów i techników uzupełniających nie przystępowali do egzaminu ustnego na poziomie rozszerzonym.

Tabele 3.-6. przedstawiają wyniki egzaminu ustnego na obydwu poziomach w różnych typach szkół z uwzględnieniem województw, które obejmuje Okręgowa Komisja Egzaminacyjna w Łodzi.

Tabela 3. Wyniki egzaminu ustnego na poziomie podstawowym z uwzględnieniem typu szkoły

Wskaźnik	ogółem	LO	LP	LU	T	TU
Liczebność	28790	18153	3748	369	6396	124
Wynik maksymalny	20	20	20	20	20	19
Wynik minimalny	0	0	0	0	0	0
Wynik średni	13,16	14,49	11,35	8,49	10,84	8,08
Odchylenie standardowe	4,90	4,34	4,84	4,80	4,98	5,07

**Tabela 4.** Wyniki egzaminu ustnego na poziomie podstawowym z uwzględnieniem województwa i typu szkoły

Wskaźnik	woj. łódzkie						woj. świętokrzyskie					
	ogółem	LO	LP	LU	T	TU	ogółem	LO	LP	LU	T	TU
<b>Liczebność</b>	17668	11604	2113	279	3567	105	11122	6549	1635	90	2829	19
<b>Wynik maksymalny</b>	20	20	20	20	20	19	20	20	20	18	20	13
<b>Wynik minimalny</b>	0	0	0	0	0	0	0	0	0	0	0	0
<b>Wynik średni</b>	13,07	14,27	11,11	8,85	10,80	8,57	13,30	14,87	11,66	7,37	10,88	5,37
<b>Odchylenie standardowe</b>	4,89	4,39	4,85	4,91	5,00	5,09	4,91	4,23	4,82	4,25	4,96	4,11

**Tabela 5.** Wyniki egzaminu ustnego na poziomie rozszerzonym z uwzględnieniem typu szkoły

Wskaźnik	ogółem	LO	LP	T
<b>Liczebność</b>	2205	2106	41	58
<b>Wynik maksymalny</b>	20	20	20	20
<b>Wynik minimalny</b>	0	0	0	0
<b>Wynik średni</b>	16,09	16,22	12,10	13,88
<b>Odchylenie standardowe</b>	3,65	3,54	5,23	3,99

**Tabela 6.** Wyniki egzaminu ustnego na poziomie rozszerzonym z uwzględnieniem województwa i typu szkoły

Wskaźnik	woj. łódzkie				woj. świętokrzyskie			
	ogółem	LO	LP	T	ogółem	LO	LP	T
<b>Liczebność</b>	1677	1616	28	33	528	490	13	25
<b>Wynik maksymalny</b>	20	20	19	20	20	20	20	20
<b>Wynik minimalny</b>	0	0	0	4	0	0	6	0
<b>Wynik średni</b>	15,85	15,98	11,14	13,52	16,83	17,03	14,15	14,36
<b>Odchylenie standardowe</b>	3,72	3,61	5,47	4,00	3,32	3,19	4,14	4,01

Wyniki egzaminu ustnego w województwie łódzkim i świętokrzyskim są porównywalne. Nie stwierdzono w tym zakresie większych dysproporcji.

Na poziomie podstawowym zdający w obu województwach osiągnęli zbliżony wynik średni, kształtujący się na poziomie 13 pkt., co stanowi 65% punktów możliwych do uzyskania.

Wynik średni uzyskany z egzaminu na poziomie rozszerzonym przez absolwentów wszystkich typów szkół z województwa świętokrzyskiego jest nieznacznie wyższy niż w województwie łódzkim.

W obu województwach wyniki absolwentów LO są wyższe niż zdających z pozostałych typów szkół.

Analiza wyników opiera się na szerokiej grupie wskaźników statystycznych. W tabeli 7. zaprezentowano najistotniejsze z punktu widzenia praktyki szkolnej.

**Tabela 7.** Podstawowe wskaźniki statystyczne

Wskaźnik	Poziom podstawowy	Poziom rozszerzony
Średnia	13,16	16,09
Odchylenie standardowe	4,90	3,65
Mediana	14	17
Dominanta	16	20
Kurtoza	-0,53	1,09
Skośność	-0,55	-1,08
Rozstęp	20	20
Minimum	0	0
Maksimum	20	20
Łatwość	0,66	0,80
Liczba zdających	28790	2205

Odchylenie standardowe, które wynosi 4,90 dla poziomu podstawowego wskazuje na przedział wyników typowych w granicach od 8 do 18 pkt. Dla poziomu rozszerzonego przedział ten wynosi 12 - 20 pkt.

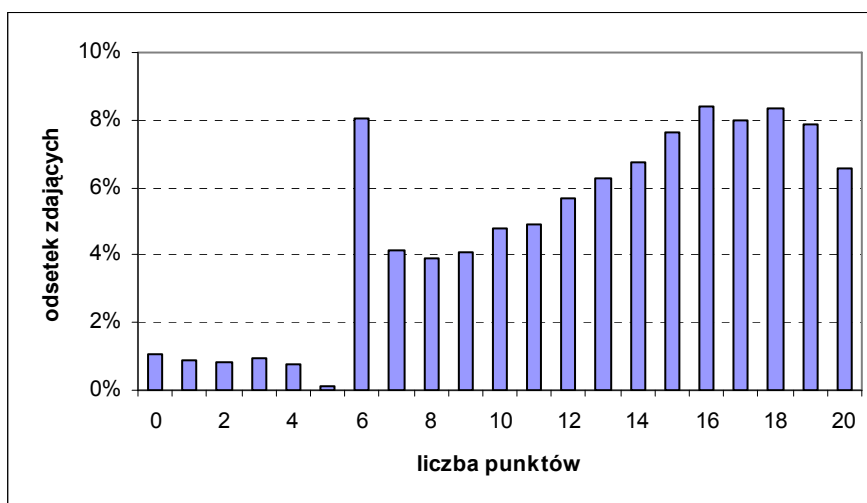
**Tabela 8.** Wskaźniki statystyczne z uwzględnieniem podziału na przedmiot obowiązkowy i dodatkowy

Wskaźnik	Przedmiot obowiązkowy		Przedmiot dodatkowy
	Poziom podstawowy	Poziom rozszerzony	Poziom rozszerzony
Liczebność	28790	1898	307
Wynik maksymalny	20	20	20
Wynik minimalny	0	0	0
Wynik średni	13,16	16,11	15,94
Odchylenie standardowe	4,90	3,56	4,19

Z 30995 zdających tylko 307 osób wybrało język angielski jako przedmiot dodatkowy. Była to grupa absolwentów o wyraźnych uzdolnieniach językowych, ponieważ dokonanie takiego wyboru oznaczało przystąpienie do egzamin z innego języka obcego jako przedmiotu obowiązkowego. Grupa ta osiągnęła wynik średni na poziomie 80 %.

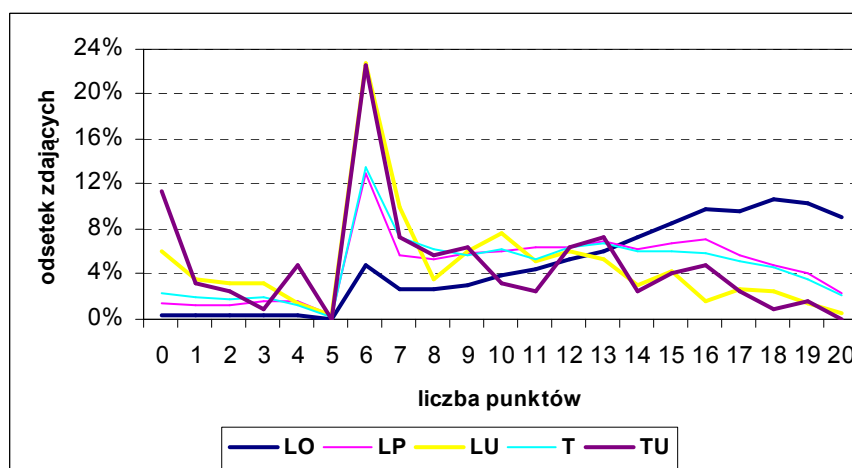


Rysunki poniżej przedstawiają rozkłady wyników egzaminu ustnego z uwzględnieniem poziomów egzaminu i typów szkół.



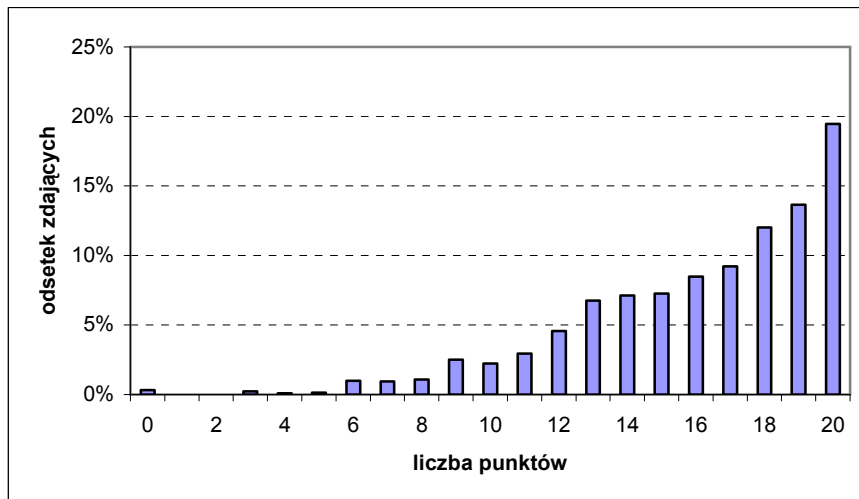
Rysunek 7. Rozkład wyników egzaminu ustnego na poziomie podstawowym

Rozkład wyników egzaminu ustnego dla ogółu zdających charakteryzuje się przesunięciem w prawo w kierunku wyników wyższych. Najczęściej uzyskiwanym wynikiem było 16 pkt., co stanowi 80% wszystkich punktów. Na uwagę zasługuje wynik 6-punktowy, który był progiem zaliczeniowym oraz wynik 5-punktowy, który nie zaliczał egzaminu i został osiągnięty przez bardzo niewielki odsetek zdających. Może to świadczyć o celowym zawyżaniu wyników. Niestety tendencja ta utrzymuje się od pierwszej sesji egzaminacyjnej w 2005 roku.



Rysunek 8. Rozkład wyników egzaminu ustnego na poziomie podstawowym z uwzględnieniem typu szkoły

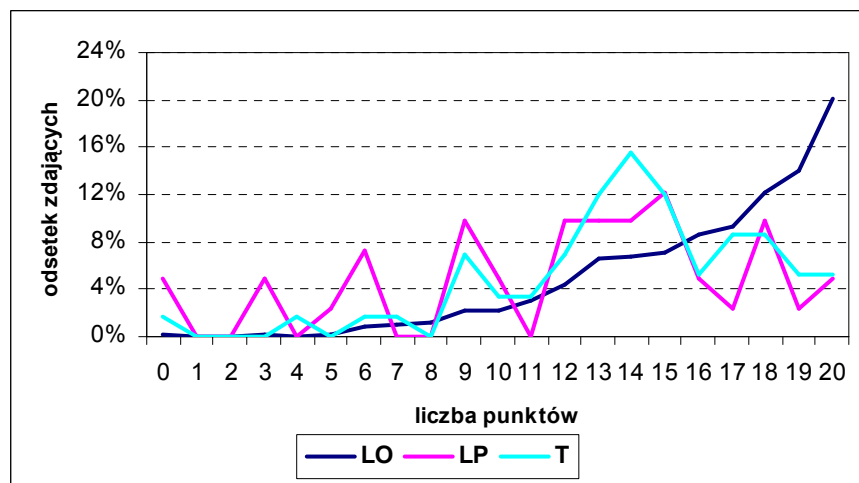
Największe wypiętrzenie przy progu zaliczeniowym widoczne jest na rozkładach wyników dla liceum i technikum uzupełniającego. Rozkład dla liceum ogólnokształcącego jest lewoskośny z przesunięciem w kierunku wyników wysokich. Rozkłady dla pozostałych typów szkół charakteryzują się przesunięciem w kierunku wyników niskich.



Rysunek 9. Rozkład wyników egzaminu ustnego na poziomie rozszerzonym

Rozkład wyników dla zdających egzamin ustny na poziomie rozszerzonym wskazuje na wyraźną przewagę wyników wysokich. Wynik 20-punktowy był najczęściej osiąganym wynikiem (prawie 20% zdających). Świadczy to o tym, że dla zdających, którzy wybrali poziom rozszerzony, egzamin był łatwy (łatwość 0,80).

Wynik 6-punktowy, zaliczający egzamin, był częściej uzyskiwany na poziomie podstawowym.



Rysunek 10. Rozkład wyników egzaminu ustnego na poziomie rozszerzonym z uwzględnieniem typu szkoły

Rozkład wyników dla liceum ogólnokształcącego jest wyraźnie lewoskośny z dominacją wyników wysokich. Pozostałe rozkłady pokazują bardziej symetryczne rozłożenie wyników.

## 2. EGZAMIN PISEMNY

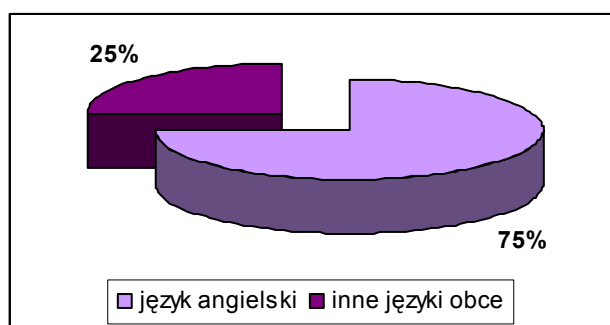
Egzamin pisemny w sesji 2007 przebiegał zgodnie z rozporządzeniem Ministra Edukacji Narodowej w sprawie warunków i sposobu oceniania, klasyfikowania i promowania uczniów i słuchaczy oraz przeprowadzania sprawdzianów i egzaminów w szkołach publicznych z dnia 8 września 2006 roku. W przeciwieństwie do zasad obowiązujących w latach 2005-2006 zdający, którzy zadeklarowali zdawanie egzaminu na poziomie rozszerzonym, nie rozwiązywali zadań z arkusza dla poziomu podstawowego. Warunkiem zdania egzaminu z języka obcego nowożytnego było uzyskanie co najmniej 30% punktów możliwych do zdobycia na wybranym przez zdającego poziomie.

W przypadku zdających egzamin na poziomie rozszerzonym wynik z poziomu podstawowego wpisywany na świadectwie był generowany na podstawie tabeli będącej załącznikiem do ww. rozporządzenia MEN.

Opis arkuszy egzaminacyjnych wraz z komentarzem do zadań znajduje się na stronie Centralnej Komisji Egzaminacyjnej ([www.cke.edu.pl](http://www.cke.edu.pl)) w materiale zatytułowanym *Osiągnięcia maturzystów w roku 2007 – komentarz do zadań z języków obcych nowożytnych*.

### 2.1. Opis populacji zdających

Język angielski był zdecydowanie najczęściej wybieranym językiem obcym nowożytnym na egzaminie maturalnym w sesji 2007. Pozostałe języki obce zostały wybrane przez zaledwie 25% absolwentów.



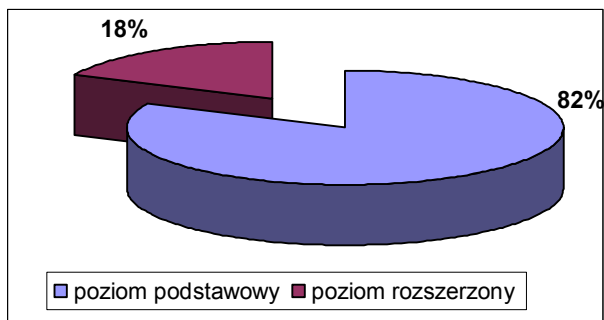
Rysunek 11. Porównanie wybieralności języka angielskiego i innych języków obcych

Do egzaminu pisemnego z języka angielskiego w maju 2007 roku przystąpiło 32096 absolwentów piszących arkusze standardowe. Język angielski na poziomie dwujęzycznym zdawało 40 osób. 30 osób rozwiązywało zadania z arkusza dla niedosłyszących A7. Z egzaminu maturalnego na poziomie rozszerzonym zwolnionych było 7 finalistów Olimpiady Języka Angielskiego, został im przypisany maksymalny wynik w części rozszerzonej.

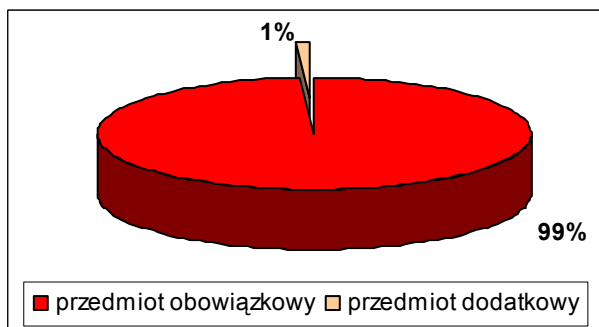
Tabela 9. Liczby zdających egzamin pisemny z uwzględnieniem poziomu egzaminu oraz przedmiotu obowiązkowego i dodatkowego

Wybrany poziom egzaminu	Przystępujący do egzaminu po raz pierwszy	Przystępujący do egzaminu po raz kolejny	Przedmiot obowiązkowy	Przedmiot dodatkowy
podstawowy	25322	907	26228	1*
rozszerzony	5422	445	5544	323

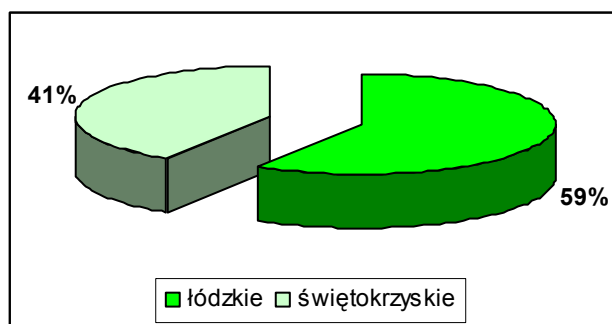
\*Jedna osoba, przystępująca do egzaminu maturalnego po raz kolejny, poprawiała wynik tylko z części podstawowej z przedmiotu deklarowanego jako dodatkowy (zgodnie z obowiązującym w sesji 2007 rozporządzeniem).



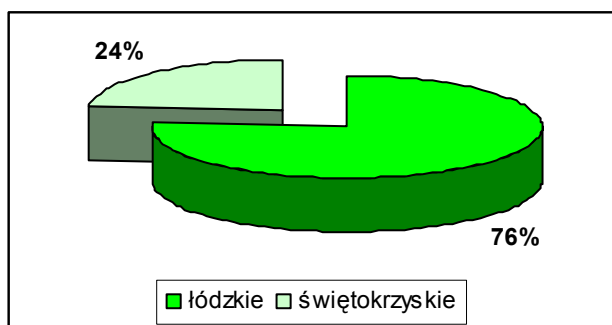
Rysunek 12. Udział zdających egzamin pisemny z uwzględnieniem poziomu egzaminu



Rysunek 13. Udział zdających egzamin pisemny z uwzględnieniem przedmiotu obowiązkowego i dodatkowego.



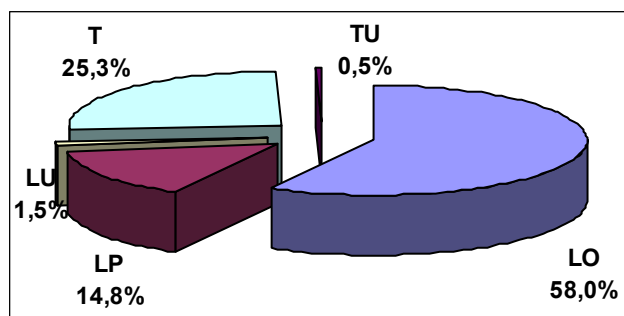
Rysunek 14. Udział zdających egzamin pisemny na poziomie podstawowym z uwzględnieniem województwa



Rysunek 15. Udział zdających egzamin pisemny na poziomie rozszerzonym z uwzględnieniem województwa

**Tabela 10.** Liczby zdających egzamin na poziomie podstawowym z uwzględnieniem województwa i typu szkoły

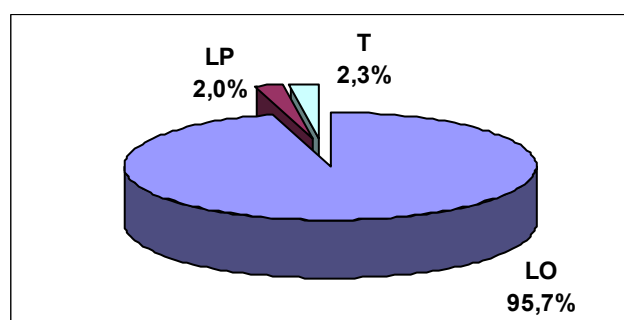
woj. łódzkie					woj. świętokrzyskie				
LO	LP	T	LU	TU	LO	LP	LU	T	TU
9295	2151	299	3647	106	5918	1721	90	2981	21



**Rysunek 16.** Udział zdających egzamin pisemny na poziomie podstawowym z uwzględnieniem typu szkoły

**Tabela 11.** Liczby zdających egzamin na poziomie rozszerzonym z uwzględnieniem województwa i typu szkoły

woj. łódzkie			woj. świętokrzyskie		
LO	LP	T	LO	LP	T
4251	87	97	1363	33	36



**Rysunek 17.** Udział zdających egzamin pisemny na poziomie rozszerzonym z uwzględnieniem typu szkoły

Do egzaminu na poziomie rozszerzonym w sesji 2007 przystąpiło o ponad połowę mniej absolwentów niż w poprzednich sesjach (2005 r. – 46%, 2006 r. – 39%). Zapewne powodem takiej decyzji zdających było rozdzielenie poziomów i fakt, że przy rekrutacji na wyższe uczelnie na wielu kierunkach studiów nie jest wymagana znajomość języka na poziomie rozszerzonym.

Żaden absolwent licem i technikum uzupełniającego nie zdecydował się na zdawanie egzaminu na poziomie rozszerzonym.

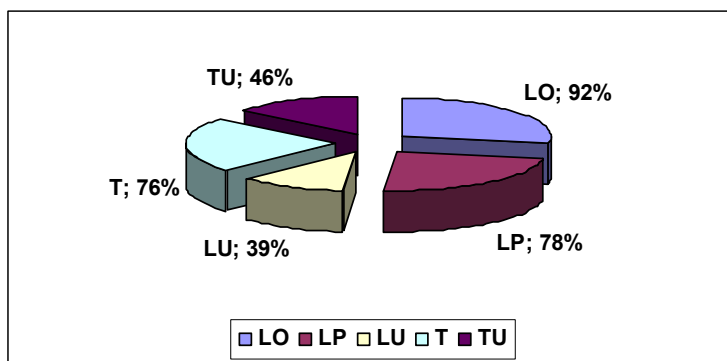
## Egzamin na poziomie podstawowym

### 2.2. Analiza ilościowa i jakościowa wyników egzaminu na poziomie podstawowym

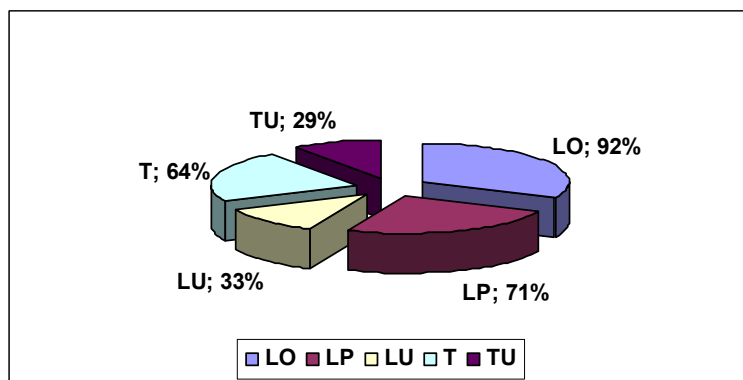
Warunkiem zdania pisemnego egzaminu maturalnego z języka angielskiego jako przedmiotu obowiązkowego było uzyskanie 30% punktów z arkusza na wybranym poziomie. **Egzaminu na poziomie podstawowym nie zdało 16,9% absolwentów.**

**Tabela 12.** Zdawalność pisemnego egzaminu pisemnego na poziomie podstawowym

	ogółem	LO	LP	LU	T	TU
Liczba zdających egzamin ustny na poziomie podstawowym	26 228	15 213	3872	389	1945	127
Liczba zdających, którzy nie uzyskali 30% punktów	4425	1209	958	241	1945	72
% udział zdających, którzy uzyskali 30% punktów i więcej	83,1%	92,1%	75,3%	38,1%	70,7%	43,3%



**Rysunek 18.** Zdawalność na poziomie podstawowym w woj. łódzkim z uwzględnieniem typu szkoły



**Rysunek 19.** Zdawalność na poziomie podstawowym w woj. świętokrzyskim z uwzględnieniem typu szkoły

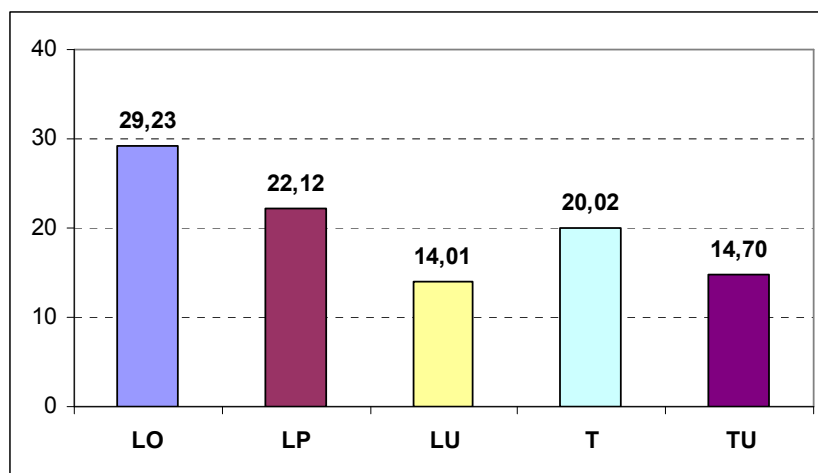
Najwyższy odsetek osób, które nie zdały egzaminu w województwie łódzkim jest wśród absolwentów LU, a w województwie świętokrzyskim wśród absolwentów TU.

Tabele 13. i 14. przedstawiają wyniki egzaminu pisemnego na poziomie podstawowym w różnych typach szkół z uwzględnieniem województw, które obejmuje Okręgowa Komisja Egzaminacyjna w Łodzi.

**Tabela 13.** Arkusz PP - wybrane wskaźniki statystyczne wyników punktowych – woj. łódzkie i świętokrzyskie razem

Wskaźnik	ogółem	LO	LP	LU	T	TU
Liczebność	26229	15213	3872	389	6628	127
Wynik maksymalny	50	50	49	45	50	41
Wynik minimalny	0	0	1	3	1	3
Wynik średni	25,41	29,23	22,12	14,01	20,02	14,70
Odchylenie standardowe	10,99	10,49	9,41	7,26	9,25	8,28

Maksymalna liczba punktów za Arkusz PP = 50



**Rysunek 20.** Arkusz PP – wynik średni z uwzględnieniem typu szkoły

Porównując wyniki absolwentów różnych typów szkół można zauważyć wyraźną przewagę umiejętności zdających z LO, którzy osiągnęli najwyższy wynik średni (58,46% punktów możliwych do zdobycia), o 15 punktów wyższy od wyniku absolwentów LU i TU (wynik średni zbliżony). Wynik średni z LP i T kształtuje się na podobnym poziomie.

Z tabeli 13 wynika, że zdający z LP, LU i TU nie osiągnęli wyniku maksymalnego. Odchylenie standardowe wskazuje, że 70% wyników z LP i T zawiera się w zbliżonym przedziale od 12/11 do 31/29 pkt. Porównywalny przedział typowych wyników widoczny jest w LU i TU, od 7/6 do 21/23 pkt. 70% wyników z LO zawiera się w przedziale 19-40 pkt.

**Tabela 14.** Arkusz PP - wybrane wskaźniki statystyczne wyników punktowych z podziałem na województwa

Wskaźniki	woj. łódzkie						woj. świętokrzyskie					
	ogółem	LO	LP	LU	T	TU	ogółem	LO	LP	LU	T	TU
Liczebność	15498	9295	2151	299	3647	106	10731	5918	1721	90	2981	21
Wynik maksymalny	50	50	49	45	50	41	50	50	49	40	49	24
Wynik minimalny	0	0	1	4	3	3	0	0	3	3	1	5
Wynik średni	25,84	29,10	22,11	14,50	21,20	15,31	24,79	29,43	20,38	12,38	18,58	11,64
Odchylenie standardowe	10,82	10,48	9,35	7,71	9,33	8,69	11,19	10,52	9,44	5,20	8,95	4,86

Wyniki średnie z Arkusza PP dla wszystkich typów szkół są wyższe w województwie łódzkim.

Tabela poniżej przedstawia wskaźniki statystyczne dla arkusza z poziomu podstawowego w oparciu, o które dokonano niniejszej analizy wyników.

**Tabela 15.** Arkusz PP - podstawowe wskaźniki statystyczne

Poziom podstawowy	
Średnia	25,41
Odchylenie standardowe	10,99
Mediana	24,5
Dominanta	15
Kurtoza	-0,86
Skośność	0,23
Rozstęp	50
Minimum	0
Maksimum	50
Łatwość	0,51
Liczba zdających	26229

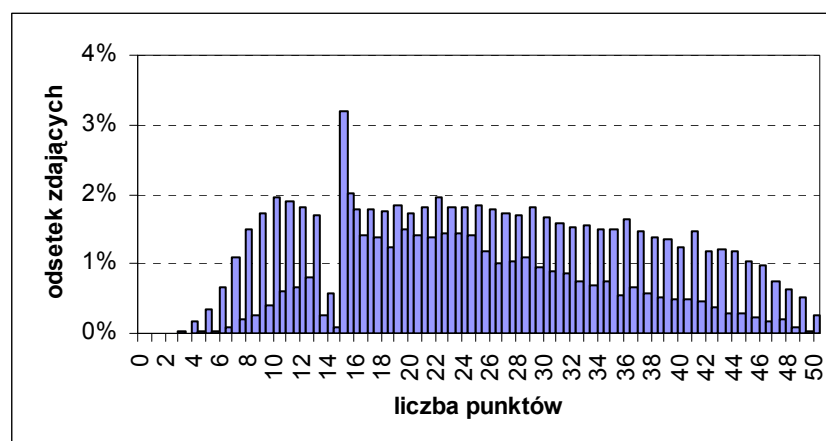
Statystyczny absolwent otrzymał za rozwiązanie zadań z Arkusza PP przeszło 25 punktów na 50 możliwych.

Odchylenie standardowe dla ogółu zdających egzamin na poziomie podstawowym wskazuje, że 70% wyników zawiera się w przedziale od 14 pkt. do 36 pkt.

Arkusz na poziomie podstawowym należy zakwalifikować do kategorii umiarkowanie trudnych (łatwość 0,51).

Rozstęp obejmujący całą skalę punktów możliwych do uzyskania świadczy o dużym zróżnicowaniu umiejętności zdających.

Wykresy na rysunkach 21. i 22. przedstawiają **rozkłady wyników** egzaminu na poziomie podstawowym. Rozkład wyników pozwala zdającemu ocenić swoją pozycję w odniesieniu do populacji.

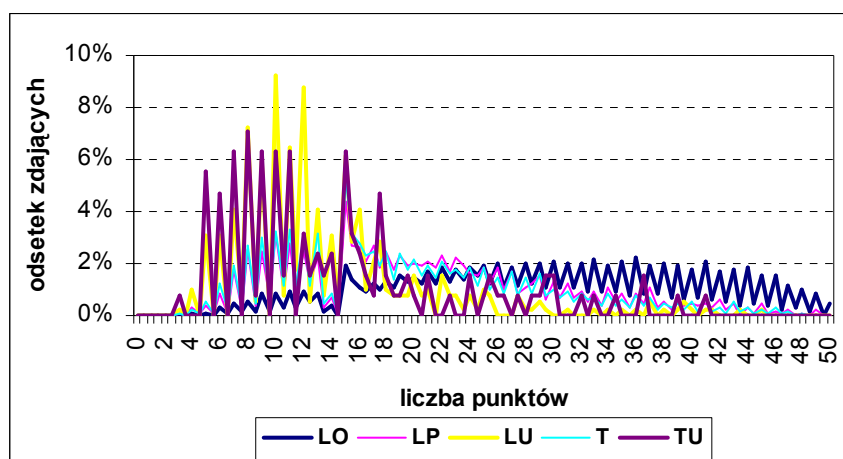


**Rysunek 21.** Arkusz PP - rozkład wyników dla wszystkich zdających

Rozkład wyników dla wszystkich piszących Arkusz PP jest prawoskośny z nadprezentacją wyników niskich i średnich.



Dla lepszego zobrazowania wyników nałożone zostały na siebie linie wyników absolwentów różnych typów szkół.



Rysunek 22. Arkusz PP - rozkład wyników z uwzględnieniem typu szkoły

Analiza rozkładów wyników dla poszczególnych typów szkół potwierdza omawiane wcześniej zjawiska i unaocznia rozrzut wyników między dwiema grupami zdających: LO oraz T, LP, LU i TU. Wyniki na rozkładzie dla LO rozkładają się symetrycznie wokół średniej, co wskazuje na duże zróżnicowanie umiejętności zdających. Rozkłady wyników dla drugiej grupy są prawoskośne z przesunięciem w lewo, w kierunku wyników niskich, co oznacza, że dla tych zdających test był trudniejszy niż dla absolwentów LO.

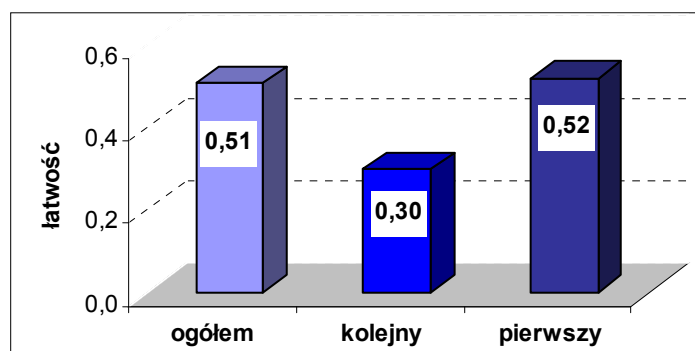
W dalszej części sprawozdania analiza skupia się na **łatwości** całego Arkusza PP (rysunki 23. i 24.), sprawności w Arkuszu PP (rysunki 25. i 26.), wiązek zadań (tabele 16., 17. i 18. oraz rysunek 27.) i zadań (tabele 16., 17. i 19. oraz rysunki 28., 29.). Szczegółowa analiza łatwości zadań dostarcza dokładnej informacji, które elementy arkusza egzaminacyjnego sprawiły zdającym najmniej, a które najwięcej trudności.

Arkusz PP sprawdzał opanowanie trzech sprawności językowych: rozumienia ze słuchu (wiązki nr 1, 2 i 3), rozumienia tekstu czytanego (wiązki nr 4, 5 i 6) i pisanie sterowanej wypowiedzi (wiązki nr 7 i 8). Przez wiązkę zadań rozumiemy kilka zadań połączonych w grupę wspólną sytuacją zadaniową, np. tekstem.

Tabela 16. Arkusz PP - zróżnicowanie wskaźnika łatwości zadań dla zdających egzamin po raz pierwszy i kolejny

Nr zadania	Łatwość zadań w Arkuszu PP		
	ogółem	kolejny raz	po raz pierwszy
1.1.	0,23	0,20	0,23
1.2.	0,40	0,20	0,41
1.3.	0,19	0,10	0,20
1.4.	0,58	0,33	0,59
1.5.	0,61	0,32	0,63
1.6.	0,49	0,28	0,49
<b>Wiązka nr 1</b>	<b>0,42</b>	<b>0,24</b>	<b>0,42</b>
2.1.	0,56	0,64	0,56
2.2.	0,53	0,40	0,54
2.3.	0,53	0,45	0,54
2.4.	0,37	0,28	0,38
<b>Wiązka nr 2</b>	<b>0,50</b>	<b>0,44</b>	<b>0,50</b>
3.1.	0,25	0,11	0,26
3.2.	0,52	0,34	0,53
3.3.	0,37	0,23	0,37
3.4.	0,56	0,46	0,56
3.5.	0,39	0,19	0,40
<b>Wiązka nr 3</b>	<b>0,42</b>	<b>0,26</b>	<b>0,42</b>

4.1.	0,36	0,11	0,37
4.2.	0,69	0,44	0,70
4.3.	0,51	0,29	0,52
4.4.	0,52	0,35	0,53
4.5.	0,48	0,21	0,49
4.6.	0,28	0,14	0,29
4.7.	0,57	0,29	0,58
4.8.	0,52	0,39	0,53
<b>Wiązka nr 4</b>	<b>0,49</b>	<b>0,28</b>	<b>0,50</b>
5.1.	0,43	0,38	0,43
5.2.	0,57	0,47	0,57
5.3.	0,40	0,22	0,40
5.4.	0,63	0,51	0,63
5.5.	0,55	0,46	0,55
5.6.	0,64	0,54	0,64
<b>Wiązka nr 5</b>	<b>0,54</b>	<b>0,43</b>	<b>0,54</b>
6.1.	0,24	0,09	0,24
6.2.	0,59	0,34	0,60
6.3.	0,51	0,20	0,52
6.4.	0,37	0,26	0,37
6.5.	0,45	0,21	0,46
6.6.	0,50	0,37	0,50
<b>Wiązka nr 6</b>	<b>0,44</b>	<b>0,24</b>	<b>0,45</b>
7.inf. 1	0,59	0,27	0,60
7.inf. 2	0,84	0,58	0,85
7.inf. 3	0,75	0,44	0,77
7.inf. 4	0,56	0,25	0,58
7.poprawność	0,52	0,14	0,54
<b>Wiązka nr 7</b>	<b>0,65</b>	<b>0,34</b>	<b>0,67</b>
8.inf. 1	0,76	0,38	0,77
8.inf. 2	0,71	0,34	0,73
8.inf. 3	0,59	0,23	0,60
8.inf. 4	0,65	0,27	0,66
8.forma	0,58	0,26	0,60
8.bogactwo	0,49	0,18	0,50
8.poprawność	0,45	0,12	0,46
<b>Wiązka nr 8</b>	<b>0,57</b>	<b>0,24</b>	<b>0,59</b>
<b>PP</b>	<b>0,51</b>	<b>0,30</b>	<b>0,52</b>

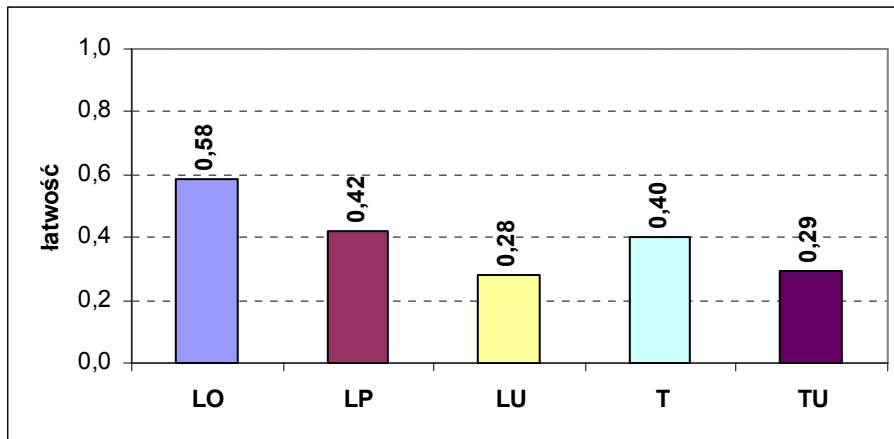


**Rysunek 23.** Arkusz PP – łatwość z uwzględnieniem zdających egzamin po raz pierwszy i kolejny

Analizując dane z tabeli i wykresu należy stwierdzić, że dla zdających poprawiających wyniki z poprzednich sesji egzamin był trudny, podczas gdy dla piszących po raz pierwszy egzamin był umiarkowanie trudny. Największa różnica we wskaźniku łatwości zadań między zdającymi obu grup wystąpiła w obrębie produkcji tekstu pisanego, w liście.

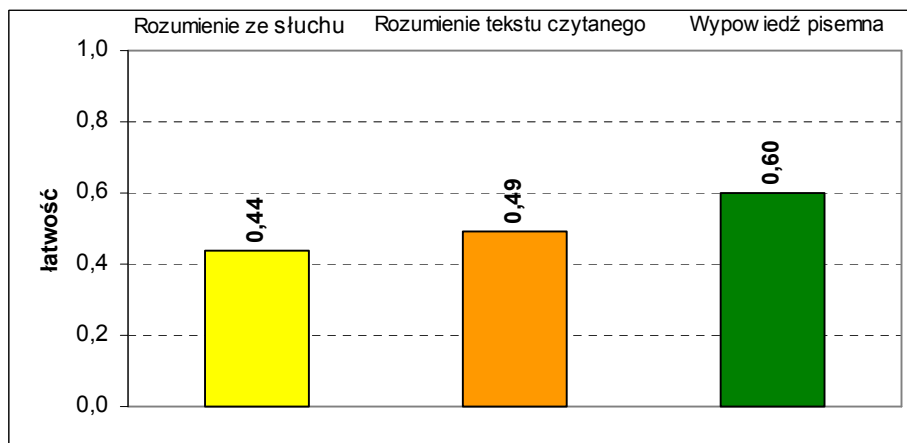
Tabela 17. Arkusz PP - zróżnicowanie wskaźnika łatwości zadań z uwzględnieniem typu szkoły

Nr zadania	Łatwość zadań w Arkuszu PP					
	ogółem	LO	LP	LU	T	TU
1.1.	0,23	0,25	0,19	0,21	0,20	0,13
1.2.	0,40	0,46	0,33	0,23	0,31	0,31
1.3.	0,19	0,23	0,16	0,11	0,14	0,17
1.4.	0,58	0,65	0,49	0,30	0,48	0,31
1.5.	0,61	0,70	0,52	0,34	0,50	0,38
1.6.	0,49	0,56	0,39	0,28	0,39	0,24
<b>Wiązka nr 1</b>	<b>0,42</b>	<b>0,48</b>	<b>0,35</b>	<b>0,24</b>	<b>0,34</b>	<b>0,26</b>
2.1.	0,56	0,56	0,57	0,67	0,56	0,65
2.2.	0,53	0,58	0,46	0,48	0,48	0,41
2.3.	0,53	0,58	0,48	0,45	0,46	0,53
2.4.	0,37	0,42	0,29	0,25	0,31	0,26
<b>Wiązka nr 2</b>	<b>0,50</b>	<b>0,53</b>	<b>0,45</b>	<b>0,46</b>	<b>0,45</b>	<b>0,46</b>
3.1.	0,25	0,31	0,18	0,14	0,16	0,13
3.2.	0,52	0,59	0,44	0,35	0,43	0,36
3.3.	0,37	0,44	0,27	0,20	0,27	0,17
3.4.	0,56	0,60	0,51	0,46	0,51	0,46
3.5.	0,39	0,49	0,27	0,19	0,26	0,18
<b>Wiązka nr 3</b>	<b>0,42</b>	<b>0,49</b>	<b>0,33</b>	<b>0,27</b>	<b>0,32</b>	<b>0,26</b>
4.1.	0,36	0,46	0,24	0,16	0,23	0,17
4.2.	0,69	0,77	0,59	0,45	0,59	0,48
4.3.	0,51	0,59	0,42	0,26	0,40	0,31
4.4.	0,52	0,59	0,44	0,37	0,44	0,34
4.5.	0,48	0,57	0,37	0,26	0,35	0,31
4.6.	0,28	0,35	0,20	0,15	0,19	0,13
4.7.	0,57	0,65	0,46	0,29	0,45	0,32
4.8.	0,52	0,58	0,45	0,39	0,46	0,43
<b>Wiązka nr 4</b>	<b>0,49</b>	<b>0,57</b>	<b>0,40</b>	<b>0,29</b>	<b>0,39</b>	<b>0,31</b>
5.1.	0,43	0,47	0,38	0,35	0,39	0,39
5.2.	0,57	0,62	0,49	0,50	0,49	0,39
5.3.	0,40	0,49	0,28	0,23	0,28	0,20
5.4.	0,63	0,68	0,57	0,45	0,55	0,54
5.5.	0,55	0,62	0,47	0,44	0,46	0,50
5.6.	0,64	0,68	0,58	0,58	0,58	0,57
<b>Wiązka nr 5</b>	<b>0,54</b>	<b>0,59</b>	<b>0,46</b>	<b>0,43</b>	<b>0,46</b>	<b>0,43</b>
6.1.	0,24	0,30	0,15	0,09	0,15	0,13
6.2.	0,59	0,68	0,48	0,34	0,47	0,35
6.3.	0,51	0,62	0,38	0,24	0,36	0,26
6.4.	0,37	0,41	0,33	0,25	0,31	0,35
6.5.	0,45	0,53	0,34	0,23	0,33	0,27
6.6.	0,50	0,54	0,44	0,39	0,44	0,36
<b>Wiązka nr 6</b>	<b>0,44</b>	<b>0,51</b>	<b>0,35</b>	<b>0,25</b>	<b>0,34</b>	<b>0,29</b>
7.inf. 1	0,59	0,69	0,49	0,21	0,44	0,20
7.inf. 2	0,84	0,91	0,78	0,44	0,76	0,50
7.inf. 3	0,75	0,84	0,67	0,33	0,63	0,36
7.inf. 4	0,56	0,65	0,48	0,24	0,43	0,25
7.poprawność	0,52	0,66	0,38	0,12	0,32	0,17
<b>Wiązka nr 7</b>	<b>0,65</b>	<b>0,75</b>	<b>0,56</b>	<b>0,27</b>	<b>0,52</b>	<b>0,30</b>
8.inf. 1	0,76	0,86	0,67	0,28	0,61	0,35
8.inf. 2	0,71	0,82	0,63	0,26	0,56	0,30
8.inf. 3	0,59	0,71	0,48	0,15	0,42	0,19
8.inf. 4	0,65	0,75	0,55	0,20	0,49	0,22
8.forma	0,58	0,68	0,49	0,15	0,44	0,13
8.bogactwo	0,49	0,59	0,39	0,12	0,33	0,13
8.poprawność	0,45	0,58	0,32	0,09	0,25	0,08
<b>Wiązka nr 8</b>	<b>0,57</b>	<b>0,69</b>	<b>0,47</b>	<b>0,16</b>	<b>0,41</b>	<b>0,17</b>
<b>PP</b>	<b>0,51</b>	<b>0,58</b>	<b>0,42</b>	<b>0,28</b>	<b>0,40</b>	<b>0,29</b>



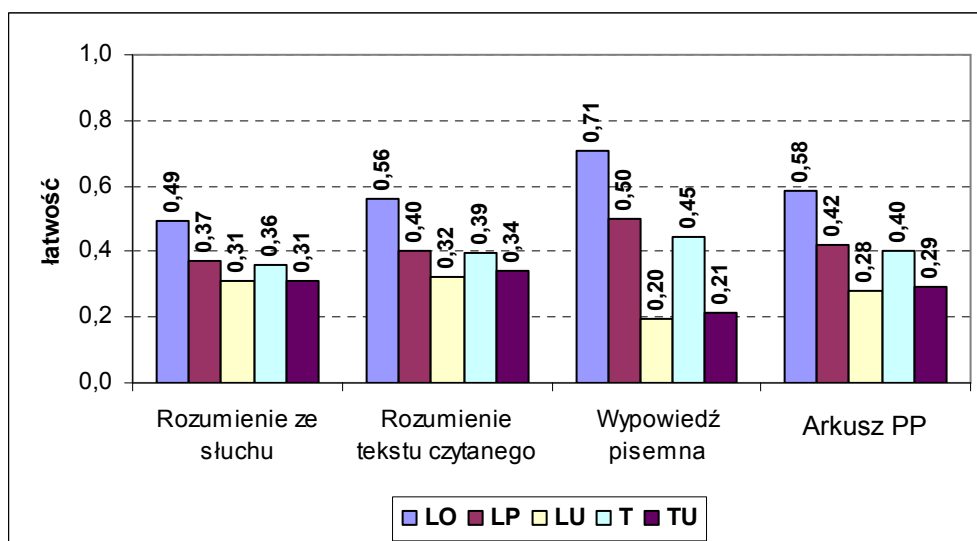
Rysunek 24. Arkusz PP - łatwość z uwzględnieniem typu szkoły

Arkusz PP okazał się umiarkowanie trudny dla absolwentów LO, zaś dla absolwentów pozostałych typów szkół trudny. Najwięcej problemów z poprawnym rozwiązaniem zadań mieli zdający z LU.



Rysunek 25. Arkusz PP - łatwości sprawności dla ogółu zdających

Dwie pierwsze sprawności w Arkuszu były trudne dla zdających. Rozumienie ze słuchu sprawiło zdającym więcej problemów niż rozumienie tekstu czytanego. Formułowanie wypowiedzi pisemnej, tak jak w ubiegłym roku było umiarkowanie trudne.



Rysunek 26. Arkusz PP - łatwości sprawności z uwzględnieniem typu szkoły

Dla absolwentów LO formułowanie wypowiedzi pisemnej okazało się łatwe, rozumienie ze słuchu trudne, a rozumienie tekstu czytanego umiarkowanie trudne.

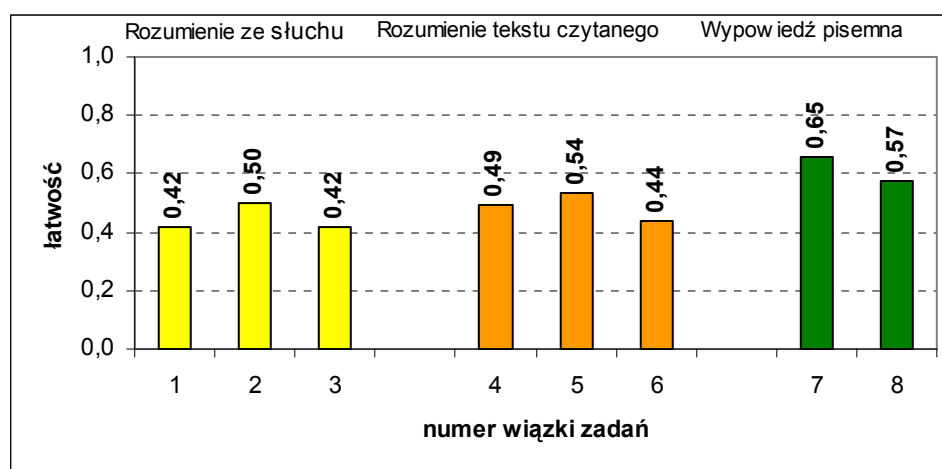
Dla absolwentów LP sprawności testowane zadaniami zamkniętymi były trudne, a zadania otwarte okazały się umiarkowanie trudne.

Dla maturzystów z T wszystkie sprawności były trudne.

Absolwenci LU i TU wypadli zdecydowanie najgorzej. Statystyczny absolwent tych typów szkół otrzymał niewiele ponad 30% punktów możliwych do zdobycia za zadania z części rozumienie ze słuchu i rozumienie tekstu czytanego. Sprawność – formułowanie wypowiedzi pisemnej, która była najłatwiejsza dla absolwentów LO i T okazała się najtrudniejsza dla zdających z LU i TU. Umiejętność samodzielnego formułowania wypowiedzi w oparciu o wskazówki zawarte w poleceniu stała się czynnikiem różnicującym dwie grupy zdających, LO, T i LP oraz LU i TU.

**Tabela 18.** Arkusz PP - zróżnicowanie wskaźnika łatwości wiązek dla ogółu zdających

<b>Zróżnicowanie wskaźnika łatwości wiązek zadań</b>					
	0,00 – 0,19	0,20 – 0,49	0,50 – 0,69	0,70 – 0,89	0,90 – 1,00
<b>Numery wiązek zadań według wskaźnika łatwości</b>					
	-	1., 3., 4., 6.	2., 5., 7., 8.	-	-
liczba wiązek	-	4	4	-	-
% ogółu wiązek	-	50	50	-	-
	bardzo trudna	trudna	umiarkowanie trudna	łatwa	bardzo łatwa



**Rysunek 27.** Arkusz PP - łatwości wiązek zadań dla ogółu zdających

Z powyższego wykresu i tabeli 16. wynika, że w Arkuszu PP cztery wiązki zadań były umiarkowanie trudne i cztery trudne.

Część Arkusza PP *Rozumienie ze słuchu* obejmowała trzy wiązki zadań. Pierwsza i trzecia okazały się jednakowo trudne. Pierwsza sprawdzała umiejętność określania głównej myśli tekstu, a trzecia umiejętność wyselekcjonowania informacji z tekstu i określania intencji nadawcy tekstu. Statystyczny zdający wykonał poprawnie 42% zadań z każdej z tych wiązek. Druga wiązka wymagała umiejętności stwierdzenia, czy tekst zawiera określone informacje i okazała się łatwiejsza od dwóch pozostałych. Statystyczny absolwent zdobył za nią 50% punktów możliwych do uzyskania.

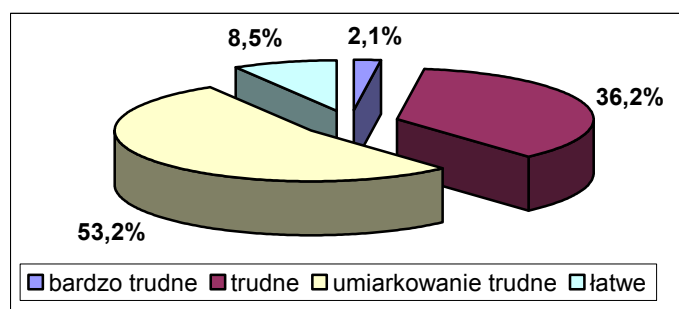
W części *Rozumienie tekstu czytanego* wiązki nr 4 i 6 okazały się umiarkowanie trudne i zostały poprawnie wykonane przez przeciętnego zdającego w 49 % (wiązka nr 4) i 44%

(wiązka nr 6). Ostatnia wiązka w tej części arkusza testująca techniką wielokrotnego wyboru umiejętność określania intencji autora oraz wyselekcjonowania informacji z tekstu była w tej części arkusza najtrudniejsza. Zadania wielokrotnego wyboru, podobnie jak w ubiegłej sesji egzaminacyjnej, przysporzyły zdającym więcej problemów niż zadania na dobieranie i zadania typu prawda/fałsz. Zadania ostatniego wymienionego typu (wiązka nr 5), sprawdzające umiejętność stwierdzania, czy tekst zawiera określone informacje okazały się najłatwiejsze ze wszystkich zadań zamkniętych mimo, że były oparte na tekście literackim. Wiazka została właściwie rozwiązana przez przeciętnego zdającego w 54%. Może to wynikać z faktu, że zadania typu prawda/fałsz zdecydowanie częściej pojawiają się w podręcznikach, są więc częściej ćwiczony na lekcjach. Ponadto, zadania wielokrotnego wyboru oprócz umiejętności stwierdzania, czy tekst zawiera określone informacje wymagają głębszej analizy tekstu i umiejętności wyboru, na podstawie analizy szczegółowych informacji, właściwej odpowiedzi spośród kilku podanych.

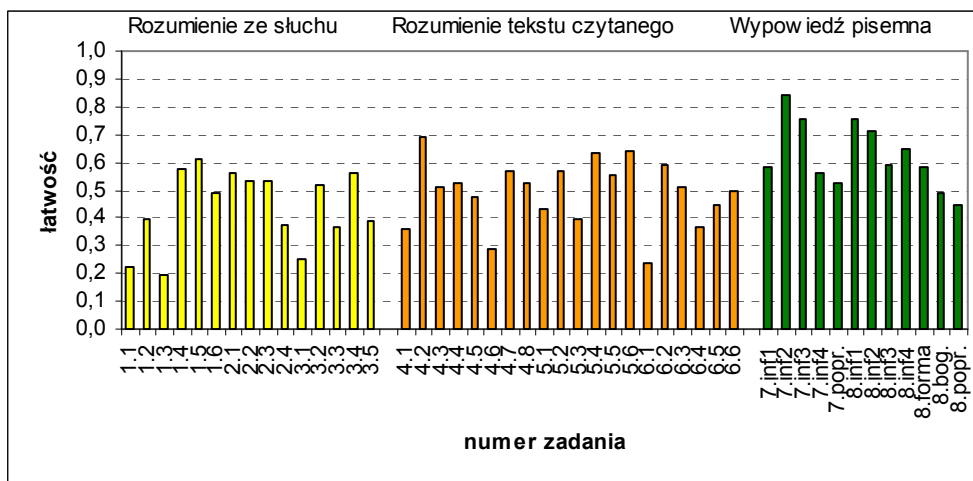
W części *Wypowiedź pisemna* zdecydowanie trudniejsze dla zdających było napisanie listu prywatnego (wiązka nr 8) niż zaproszenia (wiązka nr 7). Obie wiązki sprawdzały umiejętność pisania sterowanej wypowiedzi, jednak stopień skomplikowania polecenia, jak i wymagania dotyczące komunikatywnego przekazu informacji i użycia struktur leksykalno-gramatycznych w wiązce nr 8 były znacznie wyższe. Ponadto, oceniano tu formę wypowiedzi. Napisanie listu z uwzględnieniem wszystkich elementów formy z zachowaniem określonego limitu słów jest trudniejsze niż napisanie bardzo krótkiego tekstu, jakim jest treść zaproszenia.

**Tabela 19.** Arkusz PP – zróżnicowanie wskaźnika łatwości zadań dla ogółu zdających

<b>Zróżnicowanie wskaźnika łatwości zadań</b>						
		0,00 – 0,19	0,20 – 0,49	0,50 – 0,69	0,70 – 0,89	0,90 – 1,00
<b>Numery zadań według wskaźnika łatwości</b>						
	1.3.		1.1., 1.2., 1.6., 2.4., 3.1., 3.3., 3.5., 4.1., 4.5., 4.6., 5.1., 5.3., 6.1., 6.4., 6.5., 8. bogactwo, popr.	1.4., 1.5., 2.1., 2.2., 2.3., 3.2., 3.4., 4.2., 4.3., 4.4., 4.7., 4.8., 5.2., 5.4., 5.5., 5.6., 6.2., 6.3., 6.6., 7. inf.1, inf.4, popr. 8. inf.3, inf.4, forma	7. inf.2, inf.3, 8. inf.1, inf.2	-
liczba zadań	<b>1</b>	<b>17</b>	<b>25</b>	<b>4</b>	<b>-</b>	<b>-</b>
% ogółu zadań	2,13	36,17	53,19	8,51	-	-
	bardzo trudne	trudne	umiarkowanie trudne	łatwe	-	bardzo łatwe



**Rysunek 28.** Arkusz PP - udział procentowy zadań z uwzględnieniem ich łatwości



**Rysunek 29.** Arkusz PP - łatwości zadań w obrębie sprawności dla ogółu zdających

Tabele poniżej prezentują zadania, które sprawiły zdającym najwięcej trudności. Dostarczają również informacji, które umiejętności nie zostały opanowane w zadowalającym stopniu. Wykaz najtrudniejszych zadań dla przystępujących do egzaminu w OKE Łódź pokrywa się z listą zadań najtrudniejszych dla całej populacji absolwentów w kraju (*Osiągnięcia maturzystów w roku 2007 – komentarz do zadań z języków obcych nowożytnych*). Można zatem stwierdzić, że zdający w OKE Łódź stanowili reprezentatywną grupę absolwentów. W wiązках nr 1, 2, 3 sprawdzających rozumienie ze słuchu najtrudniejsze okazały się zadania **1.3.**, **2.4.** i **3.1.**

**Tabela 20.** Arkusz PP – wykaz najtrudniejszych zadań w części *Rozumienie ze słuchu*

Nr zadania	<b>1.3</b>
Wskaźnik łatwości	0,19
Sprawdzana umiejętność	Określanie głównej myśli tekstu.
Polecenie	Przyporządkuj nazwy programów telewizyjnych np.: program kulinarny, ogrodniczy, medyczny, prognoza pogody, itd. do ich zapowiedzi.
Komentarz	Zapowiedź dotyczyła programu dla dzieci. Jednak ze względu na występujące na początku nagrania zdanie <i>The colder weather means less chance to play in the garden</i> częściej wybieranymi odpowiedziami były prognoza pogody i program ogrodniczy. Błędne odpowiedzi w zadaniu świadczą o tym, że zdający koncentrowali się na pojedynczych wysłuchanych słowach lub zwrotach, a nie na całości tekstu i kontekście, w jakim zostały one użyte. Zadanie to było najtrudniejsze w części <i>Rozumienie ze słuchu</i> . Dodatkowym czynnikiem wpływającym na jego trudność mógł też być fakt, że znajdowało się ono w pierwszej wiązce w arkuszu i zdający nie byli jeszcze wystarczająco skoncentrowani.
Nr zadania	<b>2.4.</b>
Wskaźnik łatwości	0,37
Sprawdzana umiejętność	Stwierdzanie, czy tekst zawiera określone informacje, wyselekcjonowanie informacji.
Polecenie	Zdecyduj, czy zdanie <i>The speaker is sure her house has been destroyed</i> jest zgodne z treścią tekstu, czy nie.

Komentarz	Zadanie wymagało wyszukania w tekście szczegółowych informacji. Zdający często sugerowali się usłyszonym w nagraniu słowem <i>destroyed</i> oraz opisem zniszczeń dokonanych przez huragan, podczas gdy najważniejsze w zadaniu było stwierdzenie, że bohaterka nie jest pewna, co stało się z jej domem.
Nr zadania	<b>3.1.</b>
Wskaźnik łatwości	0,25
Sprawdzana umiejętność	Stwierdzanie, czy tekst zawiera określone informacje, wyselekcjonowanie informacji.
Polecenie	Wybierz z podanych możliwości, dlaczego Anna chciała pracować jako au pair.
Komentarz	Odpowiedź oparta była na następującym fragmencie tekstu <i>After I finished school I didn't know whether to start earning money or continue studying. I decided to take a gap year and come to London, which would give me the time to decide what to do.</i> Zdający często zaznaczali odpowiedzi, które zawierały słowa usłyszane w nagraniu, np. <i>money, studying, experience</i> , ale nie zrozumieli, że wyjazd do Londynu miał dać bohaterce czas na podjęcie decyzji dotyczących jej przyszłości.

W wiązках nr 4, 5 i 6 sprawdzających umiejętność rozumienia tekstu czytanego najmniej poprawnych odpowiedzi udzielono w zadaniach **4.6., 5.3. i 6.1.**

**Tabela 21.** Arkusz PP – wykaz najtrudniejszych zadań w części *Rozumienie tekstu czytanego*

Nr zadania	<b>4.6</b>
Wskaźnik łatwości	0,28
Sprawdzane umiejętności	Stwierdzanie, czy tekst zawiera określone informacje, wyselekcjonowanie informacji.
Polecenie	Przyporządkuj jedno z muzeów do podanego zdania <i>There are collections of foreign origin there.</i>
Komentarz	Przyczyną udzielania błędnej odpowiedzi mogło być niezrozumienie wyrażenia <i>foreign origin</i> lub brak umiejętności powiązania tego wyrażenia z opisem <i>The City Art Centre</i> , w którym mowa była o wystawach eksponatów z różnych części świata.
Nr zadania	<b>5.3.</b>
Wskaźnik łatwości	0,40
Sprawdzana umiejętność	Stwierdzanie, czy tekst zawiera określone informacje.
Polecenie	Zdecyduj, czy zdanie <i>Ella's surname was Warrington</i> jest zgodne z treścią tekstu, czy nie.
Komentarz	Duża część zdających nie zrozumiała, że bohaterka chciała pozostać na wyspie anonimowa, i aby uniknąć rozgłosu podała w hotelu nazwisko swojej matki.
Nr zadania	<b>6.1.</b>
Wskaźnik łatwości	0,24



Sprawdzane umiejętności	Stwierdzanie, czy tekst zawiera określone informacje, wyselekcjonowanie informacji.
Polecenie	Wybierz spośród czterech możliwości cel przeprowadzenia opisywanego w tekście eksperymentu.
Komentarz	Użyte w tym zadaniu dystraktory nawiązywały do całego tekstu, jednakże celem eksperymentu, określonym na początku tekstu, było udzielenie odpowiedzi na pytanie, czy wybór szkoły ma istotne znaczenie – <i>Can the school you go to make a massive difference to your life? This is the question that a TV company wanted to answer, so they ran an experiment.</i>

Część Arkusza PP *Wypowiedź pisemna* zawierała zadania otwarte, które podlegały kryterialnemu ocenianiu przez egzaminatorów.

Wiązka nr 7 (zaproszenie) była sprawdzana według następujących kryteriów, oznaczonych w tabelach 16., 17., i 19. oraz na wykresie 29. jako zadania:

7. inf.1. – 7. inf. 4. – przekaz informacji

7. popr. – poprawność językowa

W wiązce nr 8 (list prywatny) kryterialnemu ocenianiu podlegały:

8. inf. 1. – 8. inf. 4. – przekaz informacji

8. forma

8. bog. – bogactwo językowe

8. popr. – poprawność językowa

W wiązce zadań nr 8 zauważalna jest różnica między łatwością zadań sprawdzających umiejętność przekazania informacji, a znajomością i stosowaniem środków leksykalno-gramatycznych (poprawność językowa i bogactwo językowe). W kryterium treści, w wiązce nr 7 realizacja przekazu informacji czwartej była trudniejsza od pozostałych, a w wiązce nr 8 informacji trzeciej.

**Tabela 22.** Arkusz PP– wykaz najtrudniejszych punktów poleceń w części *Wypowiedź pisemna*

Nr zadania	<b>7. inf. 4.</b>
Wskaźnik łatwości	0,56
Sprawdzane umiejętności	Znajomość prostych struktur leksykalno-gramatycznych, umożliwiających formułowanie wypowiedzi związanych z podanym tematem, opisywanie miejsc, poprawne stosowanie struktur leksykalno-gramatycznych adekwatnie do ich funkcji, udzielanie informacji, przetwarzanie i przekazywanie tekstów przeczytanych w języku polskim.
Polecenie	W zaproszeniu na pożegnalne przyjęcie udziel wskazówek, jak się dostać na miejsce przyjęcia.
Komentarz	Część zdających traciła punkt podając adres lub informując o lokalizacji klubu zamiast o sposobie dotarcia do niego.
Nr zadania	<b>8. inf. 3.</b>
Wskaźnik łatwości	0,59
Sprawdzane umiejętności	Znajomość prostych struktur leksykalno-gramatycznych, umożliwiających formułowanie wypowiedzi związanych z podanym tematem, opisywanie czynności, relacjonowanie, poprawne stosowanie struktur leksykalno-gramatycznych adekwatnie do ich funkcji, przetwarzanie i przekazywanie tekstów przeczytanych w języku polskim.

Polecenie	W liście do znajomego napisz <i>jaki miałeś problem ze znalezionym zwierzęciem i w jaki sposób go rozwiązałeś.</i>
Komentarz	Sytuacja wymagała użycia czasu przeszłego. Brak odniesienia się do przeszłości i w konsekwencji wyrażenie przez zdającego innej informacji niż zamierzona były częstym błędem powodującym utratę punktu. W wielu pracach informacja ta została przekazana jedynie częściowo, zdający informowali o problemie, ale nie podawali sposobu jego rozwiązania.

W pracach zdających można też było zaobserwować, że często wypełniali list treścią odbiegającą od punktów podanych w poleceniu (np. długi opis zwierzęcia), a jednocześnie pomijali lub realizowali fragmentarycznie kluczowe części polecenia (np. opis okoliczności znalezienia zwierzęcia). Przyczyną może być nieuważne czytanie poleceń lub brak świadomości, jak ważna jest w tym zadaniu ścisła realizacja każdego punktu.

W zakresie formy listu podstawowym błędem popełnianym przez zdających było przekraczanie podanego limitu słów. Egzaminatorzy zauważyli w pracach zdających wyraźną poprawę w konstruowaniu właściwej struktury listu.

Największym problemem zdających w produkcji własnego tekstu nadal są umiejętności językowe, zarówno w zakresie bogactwa, jak i poprawności językowej. Duża liczba błędów leksykalno-gramatycznych sprawiła, że prace były często zupełnie niekomunikatywne dla odbiorcy, co wpływało także na przyznawanie punktów za przekazanie informacji.

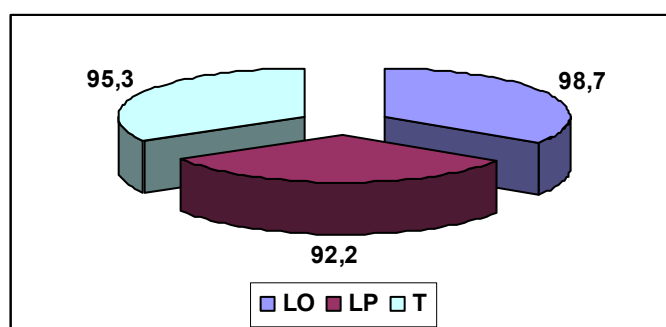
Zadanie to pokazało przede wszystkim, że duża część zdających nie opanowała podstawowego zagadnienia gramatycznego wymaganego na poziomie podstawowym, czyli czasu przeszłego. Bardzo często w pracach stosowane były wyłącznie bezokoliczniki, co czasami nie pozwalało na efektywną komunikację zamierzonych treści. Niestety prace, które były zlepkiem znanych zdającemu słów lub wyuczonych zdań niekoniecznie nawiązujących do tematu, zdarzały się dość często.

## Egzamin na poziomie rozszerzonym

### 2.3. Analiza ilościowa i jakościowa wyników egzaminu na poziomie rozszerzonym

**Tabela 23.** Zdawalność egzaminu pisemnego na poziomie rozszerzonym

	ogółem	LO	LP	T
Liczba zdających egzamin na poziomie rozszerzonym jako przedmiot obowiązkowy	5544	5302	115	127
Liczba zdających, którzy nie uzyskali 30% punktów	83	68	9	6
% udział zdających, którzy uzyskali 30% punktów i więcej	98,5%	98,7%	92,2%	95,3%



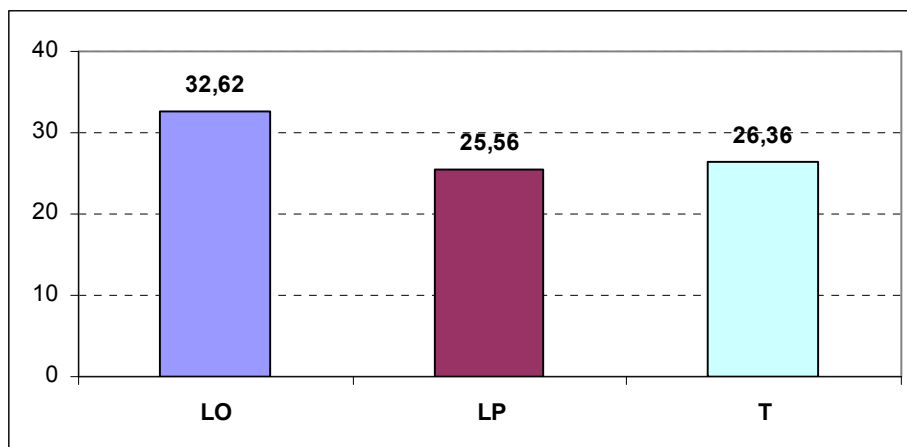
**Rysunek 30.** Zdawalność na poziomie rozszerzonym w różnych typach szkół

Tabele 24. i 25. przedstawiają wyniki egzaminu pisemnego na poziomie rozszerzonym w różnych typach szkół z uwzględnieniem województw, które obejmuje Okręgowa Komisja Egzaminacyjna w Łodzi.

**Tabela 24.** Arkusze PR - wybrane wskaźniki statystyczne wyników punktowych – woj. łódzkie i świętokrzyskie

	ogółem	LO	LP	T
<b>Liczebność</b>	5867	5614	120	133
<b>Wynik maksymalny</b>	50	50	48	46
<b>Wynik minimalny</b>	0	3	0	6
<b>Wynik średni</b>	32,33	32,62	25,56	26,36
<b>Odchylenie standardowe</b>	8,72	8,63	8,62	8,04

Maksymalna liczba punktów za Arkusze PR = 50 pkt



Rysunek 31. Arkusze PR – średni wynik z uwzględnieniem typu szkoły

Porównując wyniki absolwentów liceów ogólnokształcących i pozostałych typów szkół można zauważyć, że tak jak w przypadku Arkusza PP, wyniki tych pierwszych są lepsze. Jedynie absolwenci LO osiągnęli wynik maksymalny.

Wyniki średnie z egzaminu na poziomie rozszerzonym dla uczniów LP i T są porównywalne, niższe o około 13 pkt. od wyniku dla uczniów LO.

Tabela 25. Arkusze PR - wybrane wskaźniki statystyczne wyników punktowych z uwzględnieniem województw

Wskaźnik	woj. łódzkie				woj. świętokrzyskie			
	ogółem	LO	LP	T	ogółem	LO	LP	T
Liczebność	4435	4251	87	97	1432	1363	33	36
Wynik maksymalny	50	50	48	46	50	50	46	42
Wynik minimalny	3	3	10	10	0	8	0	6
Wynik średni	32,38	32,65	25,54	26,87	32,18	32,53	23,59	25,01
Odchylenie standardowe	8,73	8,66	8,17	7,83	8,71	8,54	9,84	8,55

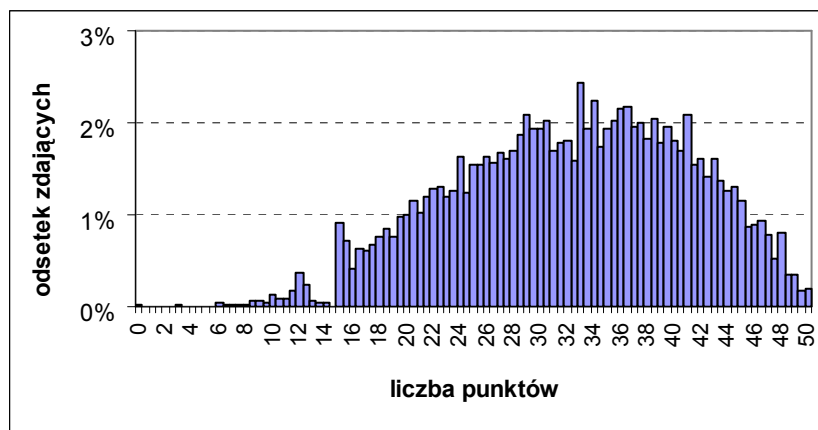
Na podstawie analizy danych w powyższych tabelach można stwierdzić, że wyniki egzaminu pisemnego zdawanego na poziomie rozszerzonym są porównywalne w obu województwach. Tabela poniżej przedstawia wskaźniki statystyczne dla arkuszy z poziomu rozszerzonego, w oparciu o które dokonano niniejszej analizy wyników.

Tabela 26. Arkusze PR - podstawowe wskaźniki statystyczne

Poziom rozszerzony	
Średnia	32,33
Odchylenie standardowe	8,72
Mediana	33
Dominanta	33
Kurtoza	-0,60
Skośność	-0,25
Rozstęp	50
Minimum	0
Maksimum	50
Łatwość	0,65
Liczba zdających	5867

Statystyczny absolwent uzyskał z arkuszy na poziomie rozszerzonym 65% pkt. Analizując wskaźnik odchylenia standardowego możemy stwierdzić, że 70% populacji piszących Arkusze PR osiągnęła wyniki w przedziale od 24 do 41 punktów.

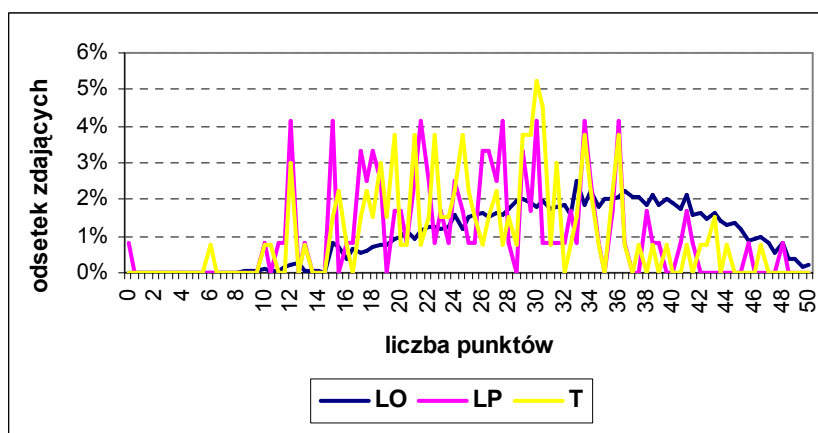
Wykresy na rysunkach 32. i 33. przedstawiają **rozkłady wyników**, które pomogą absolwentom ocenić swoją pozycję w odniesieniu do populacji.



Rysunek 32. Arkusze PR - rozkład wyników

Rozkład wyników z Arkuszy PR ma kształt zbliżony do rozkładu dwumodalnego, z dwiema dominantami, w okolicach 41 pkt. i 33 pkt. Taki rozkład wyników może świadczyć o tym, że w arkuszach na poziomie rozszerzonym pojawiła się wiązka zadań, która silnie zróżnicowała populację. Skośność mniejsza od zera oznacza, że rozkład jest przesunięty w prawo, w kierunku wyników wysokich. Ponadto współczynnik koncentracji (kurtoza) jest ujemny, co świadczy o tym, że wyniki są mniej skoncentrowane wokół wyniku średniego i rozkładają się w miarę symetrycznie.

Duże zróżnicowanie wyników z tego poziomu przy wysokiej rzetelności testu, może być wiarygodną podstawą do rekrutacji kandydatów na wyższe uczelnie.

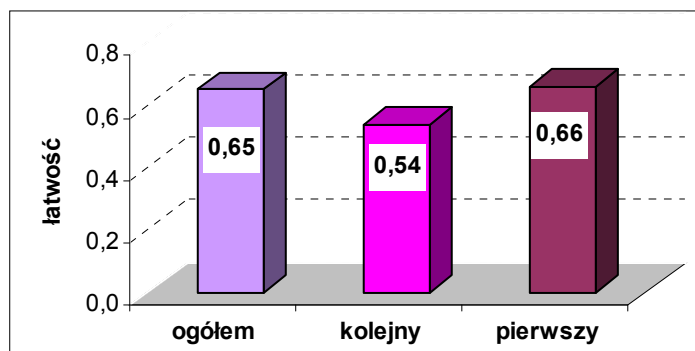


Rysunek 33. Arkusze PR – rozkład wyników z uwzględnieniem typu szkoły

Rozkłady wyników z arkuszy na poziomie rozszerzonym pokazują wyraźną różnicę w poziomie umiejętności dwóch grup absolwentów. Rozkład wyników absolwentów LO jest lewoskośny, przesunięty w kierunku wyników wysokich. Rozkłady wyników absolwentów LP i T są podobne, prawoskośne, przesunięte w kierunku wyników niskich.

**Tabela 27.** Arkusze PR – zróżnicowanie wskaźnika łatwości zadań dla zdających egzamin po raz pierwszy i kolejny

Nr zadania	Łatwość zadań w Arkuszach PR		
	ogółem	kolejny raz	po raz pierwszy
1.1.	0,24	0,15	0,25
1.2.	0,35	0,23	0,36
1.3.	0,59	0,40	0,60
1.4.	0,23	0,16	0,24
1.5.	0,31	0,25	0,32
<b>Wiązka nr 1</b>	<b>0,35</b>	<b>0,24</b>	<b>0,36</b>
2.1.	0,45	0,27	0,47
2.2.	0,22	0,09	0,23
2.3.	0,47	0,28	0,49
2.4.	0,60	0,36	0,61
2.5.	0,36	0,20	0,37
<b>Wiązka nr 2</b>	<b>0,42</b>	<b>0,24</b>	<b>0,43</b>
3.treść	0,83	0,74	0,84
3.kompozycja	0,83	0,68	0,84
3.bogactwo językowe	0,67	0,57	0,68
3.poprawność językowa	0,64	0,46	0,65
<b>Wiązka nr 3</b>	<b>0,75</b>	<b>0,62</b>	<b>0,76</b>
4.1.	0,42	0,38	0,42
4.2.	0,65	0,52	0,66
4.3.	0,67	0,62	0,67
4.4.	0,76	0,67	0,77
4.5.	0,94	0,89	0,95
<b>Wiązka nr 4</b>	<b>0,69</b>	<b>0,61</b>	<b>0,69</b>
5.1.	0,78	0,69	0,79
5.2.	0,74	0,62	0,75
5.3.	0,66	0,57	0,66
5.4.	0,77	0,69	0,77
<b>Wiązka nr 5</b>	<b>0,74</b>	<b>0,64</b>	<b>0,75</b>
6.1.	0,63	0,52	0,64
6.2.	0,40	0,31	0,41
6.3.	0,46	0,31	0,47
6.4.	0,41	0,33	0,41
6.5.	0,51	0,41	0,52
6.6.	0,88	0,82	0,88
<b>Wiązka nr 6</b>	<b>0,55</b>	<b>0,45</b>	<b>0,56</b>
7.1.	0,73	0,64	0,74
7.2.	0,62	0,49	0,63
7.3.	0,73	0,61	0,74
7.4.	0,55	0,39	0,56
7.5.	0,23	0,19	0,24
<b>Wiązka nr 7</b>	<b>0,57</b>	<b>0,46</b>	<b>0,58</b>
8.1.	0,75	0,68	0,75
8.2.	0,71	0,61	0,72
8.3.	0,59	0,49	0,60
8.4.	0,81	0,72	0,82
<b>Wiązka nr 8</b>	<b>0,72</b>	<b>0,63</b>	<b>0,72</b>
9.1.	0,34	0,23	0,35
9.2.	0,51	0,49	0,51
9.3.	0,54	0,47	0,55
9.4.	0,37	0,28	0,38
9.5.	0,69	0,61	0,70
9.6.	0,75	0,69	0,75
<b>Wiązka nr 9</b>	<b>0,53</b>	<b>0,46</b>	<b>0,54</b>
<b>PR</b>	<b>0,65</b>	<b>0,54</b>	<b>0,66</b>



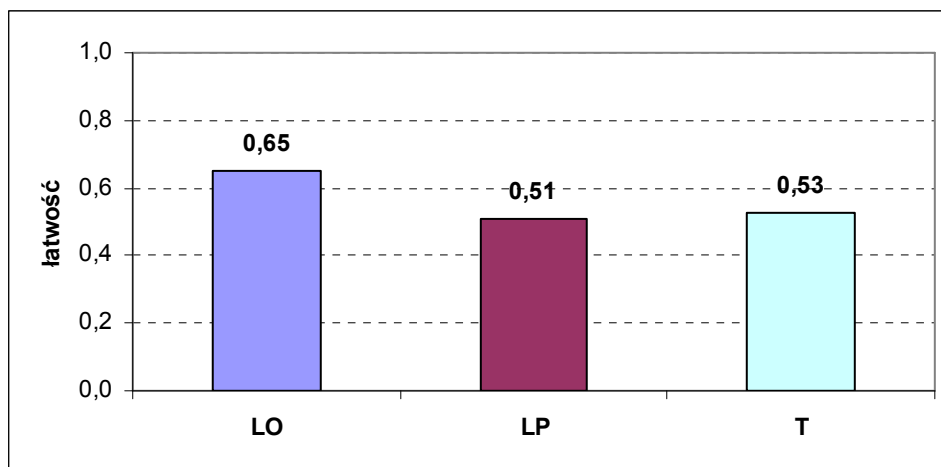
Rysunek 34. Arkusze PR - łatwość z uwzględnieniem zdających egzamin po raz pierwszy i kolejny

Analizując dane z tabeli i wykresu należy stwierdzić, że dla zdających poprawiających wyniki z poprzednich sesji egzamin był trudniejszy niż dla piszących egzamin po raz pierwszy. Największa różnica we wskaźniku łatwości zadań między zdającymi obu grup wystąpiła w obrębie produkcji tekstu pisanego, tak jak na poziomie podstawowym.

Tabela 28. Arkusze PR – zróżnicowanie wskaźnika łatwości zadań z uwzględnieniem typu szkoły

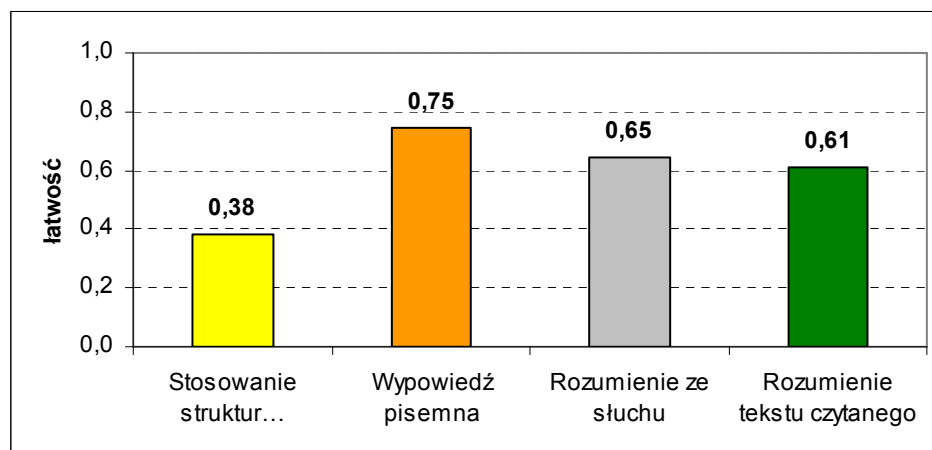
Nr zadania	Łatwość zadań w Arkuszach PR			
	ogółem	LO	LP	T
1.1.	0,24	0,25	0,10	0,11
1.2.	0,35	0,36	0,16	0,17
1.3.	0,59	0,60	0,31	0,27
1.4.	0,23	0,24	0,06	0,06
1.5.	0,31	0,32	0,22	0,10
<b>Wiązka nr 1</b>	<b>0,35</b>	<b>0,36</b>	<b>0,17</b>	<b>0,14</b>
2.1.	0,45	0,46	0,17	0,22
2.2.	0,22	0,23	0,08	0,12
2.3.	0,47	0,49	0,13	0,14
2.4.	0,60	0,61	0,32	0,30
2.5.	0,36	0,37	0,07	0,05
<b>Wiązka nr 2</b>	<b>0,42</b>	<b>0,43</b>	<b>0,15</b>	<b>0,16</b>
3.treść	0,83	0,83	0,76	0,77
3.kompozycja	0,83	0,84	0,65	0,68
3.bogactwo językowe	0,67	0,68	0,59	0,59
3.poprawność językowa	0,64	0,65	0,46	0,43
<b>Wiązka nr 3</b>	<b>0,75</b>	<b>0,75</b>	<b>0,62</b>	<b>0,62</b>
4.1.	0,42	0,42	0,26	0,32
4.2.	0,65	0,66	0,46	0,50
4.3.	0,67	0,67	0,57	0,65
4.4.	0,76	0,77	0,62	0,67
4.5.	0,94	0,95	0,88	0,92
<b>Wiązka nr 4</b>	<b>0,69</b>	<b>0,69</b>	<b>0,56</b>	<b>0,61</b>
5.1.	0,78	0,79	0,57	0,68
5.2.	0,74	0,75	0,54	0,62
5.3.	0,66	0,66	0,63	0,64
5.4.	0,77	0,77	0,55	0,74
<b>Wiązka nr 5</b>	<b>0,74</b>	<b>0,74</b>	<b>0,57</b>	<b>0,67</b>
6.1.	0,63	0,64	0,48	0,62
6.2.	0,40	0,40	0,34	0,39
6.3.	0,46	0,47	0,30	0,32
6.4.	0,41	0,41	0,28	0,26
6.5.	0,51	0,52	0,38	0,34
6.6.	0,88	0,88	0,83	0,78
<b>Wiązka nr 6</b>	<b>0,55</b>	<b>0,55</b>	<b>0,44</b>	<b>0,45</b>
7.1.	0,73	0,74	0,59	0,57
7.2.	0,62	0,62	0,44	0,46

7.3.	0,73	0,74	0,62	0,56
7.4.	0,55	0,55	0,48	0,44
7.5.	0,23	0,23	0,22	0,14
<b>Wiązka nr 7</b>	<b>0,57</b>	<b>0,58</b>	<b>0,47</b>	<b>0,43</b>
8.1.	0,75	0,75	0,63	0,65
8.2.	0,71	0,72	0,62	0,65
8.3.	0,59	0,60	0,43	0,41
8.4.	0,81	0,82	0,63	0,74
<b>Wiązka nr 8</b>	<b>0,72</b>	<b>0,72</b>	<b>0,58</b>	<b>0,61</b>
9.1.	0,34	0,34	0,24	0,27
9.2.	0,51	0,51	0,49	0,56
9.3.	0,54	0,55	0,38	0,38
9.4.	0,37	0,38	0,25	0,26
9.5.	0,69	0,70	0,50	0,53
9.6.	0,75	0,75	0,63	0,62
<b>Wiązka nr 9</b>	<b>0,53</b>	<b>0,54</b>	<b>0,42</b>	<b>0,43</b>
<b>PR</b>	<b>0,65</b>	<b>0,65</b>	<b>0,51</b>	<b>0,53</b>



**Rysunek 35.** Arkusze PR – łatwość z uwzględnieniem typu szkoły

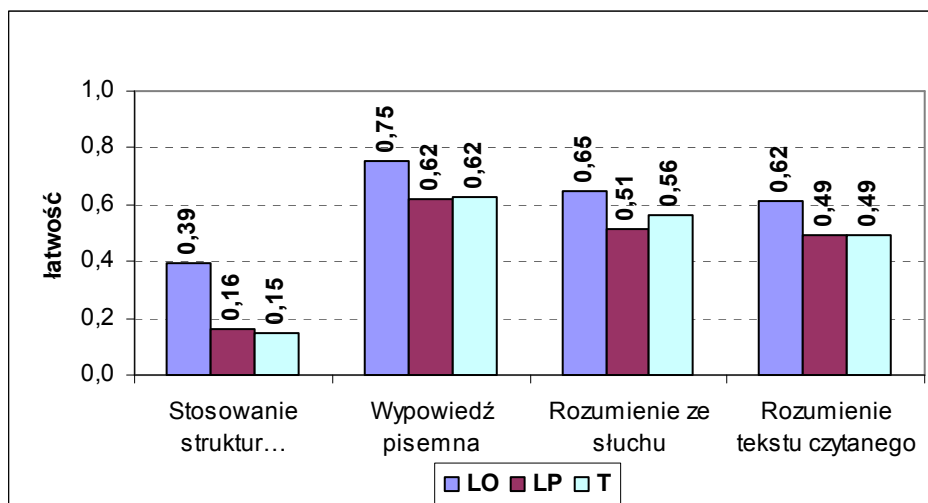
Arkusze na poziomie rozszerzonym były trudniejsze dla zdających z LP i T niż dla piszących egzamin w LO. Wskaźnik łatwości dla LP i T kształtuje się na zbliżonym poziomie.



**Rysunek 36.** Arkusze PR - łatwości sprawności dla ogółu zdających

Najłatwiejszą sprawnością dla ogółu zdających było pisanie wypowiedzi na określony temat i w określonej formie. Dwie sprawności: rozumienie tekstu słuchanego i rozumienie tekstu czytanego okazały się umiarkowanie trudne. Najwięcej problemów, podobnie jak w ubiegłym roku, sprawiło uczniom stosowanie struktur leksykalno-gramatycznych.



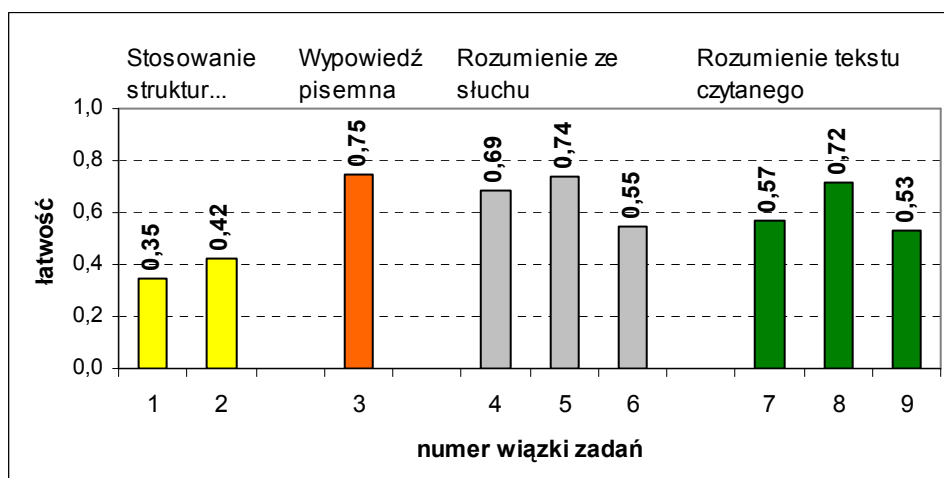


Rysunek 37. Arkusze PR - łatwości sprawności z uwzględnieniem typu szkoły

Wskaźnik łatwości sprawności dla LP i T kształtuje się niemal na identycznym poziomie. Stosowanie struktur leksykalno-gramatycznych było dla tej grupy zdających bardzo trudne, rozumienie tekstu czytanego trudne, rozumienie ze słuchu i formułowanie wypowiedzi pisemnej umiarkowanie trudne. Dla absolwentów LO stosowanie struktur leksykalno-gramatycznych okazało się trudne, pisanie łatwe, a pozostałe sprawności umiarkowanie trudne. Największa dysproporcja w prawidłowych odpowiedziach między obu ww. grupami zdających występuje w stosowaniu struktur leksykalno-gramatycznych.

Tabela 29. Arkusze PR – zróżnicowanie wskaźnika łatwości wiązek zadań

Zróżnicowanie wskaźnika łatwości wiązek zadań					
	0,00 – 0,19	0,20 – 0,49	0,50 – 0,69	0,70 – 0,89	0,90 – 1,00
Numery wiązek zadań według wskaźnika łatwości					
	-	1., 2.	4., 6., 7., 9.	3., 5., 8.	-
liczba wiązek	-	2	4	3	-
% ogółu wiązek	-	22,22	44,44	33,33	-
	bardzo trudna	trudna	umiarkowanie trudna	łatwa	bardzo łatwa



Rysunek 38. Arkusze PR - łatwości wiązek zadań dla ogółu zdających

Z wykresu na rysunku 38. wynika, że w arkuszach na poziomie rozszerzonym tylko dwie wiązki zadań były trudne. Sprawdzały za pomocą zadań otwartych stosowanie struktur leksykalno-gramatycznych. Cztery wiązki okazały się umiarkowanie trudne, a trzy łatwe.

W części *Stosowanie struktur leksykalno-gramatycznych* wiązka nr 1 była najtrudniejsza spośród zadań na poziomie rozszerzonym. Należy przypomnieć, że również w ubiegłych sesjach tego typu zadania wypadały najgorzej. Jeszcze raz potwierdza się fakt, że opanowanie zagadnień gramatycznych pozostaje w tyle za pozostałymi umiejętnościami językowymi. Może to wynikać z powszechnego w praktyce szkolnej nastawienia na komunikację językową z zaniedbaniem problemów gramatycznych. Nasuwa się również przypuszczenie, że zdający przykładają mniejszą wagę do zadań w części arkusza *Stosowanie struktur leksykalno gramatycznych* z powodu niewielkiej utraty punktów w przypadku błędnego rozwiązania (każde zadanie ma wartość 0,5 punktu, podczas gdy pozostałe zadania arkuszy oceniane są w skali 0-1).

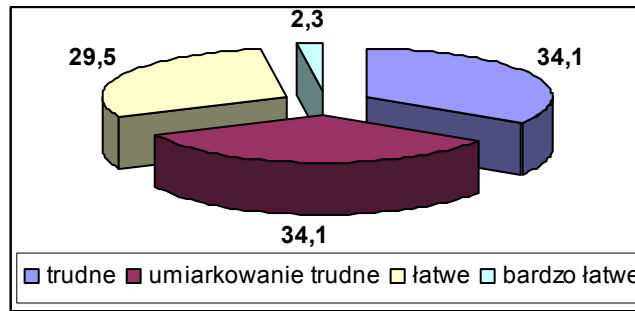
Napisanie wypowiedzi (wiązka nr 3) w określonej formie, na określony temat z zachowaniem podanego limitu słów było dla zdających łatwe, co oznacza, że absolwenci w sposób zadawalający opanowali umiejętność produkcji tekstu. Można wysnuć wniosek, że uczniowie w tym zakresie osiągnęli dobre wyniki dzięki precyzyjnej informacji zamieszczonej w *Informatorze maturalnym* dotyczącej wymaganych form wypowiedzi, ćwiczeniom tych form w szkole oraz stosowaniu przez nauczycieli zalecanych przez informator kryteriów oceniania wypowiedzi pisemnej.

W części *Rozumienie ze słuchu* najmniej poprawnych odpowiedzi udzielono w zadaniach wiązki nr 6 sprawdzającej umiejętność wyselekcjonowania informacji szczegółowych techniką wielokrotnego wyboru.

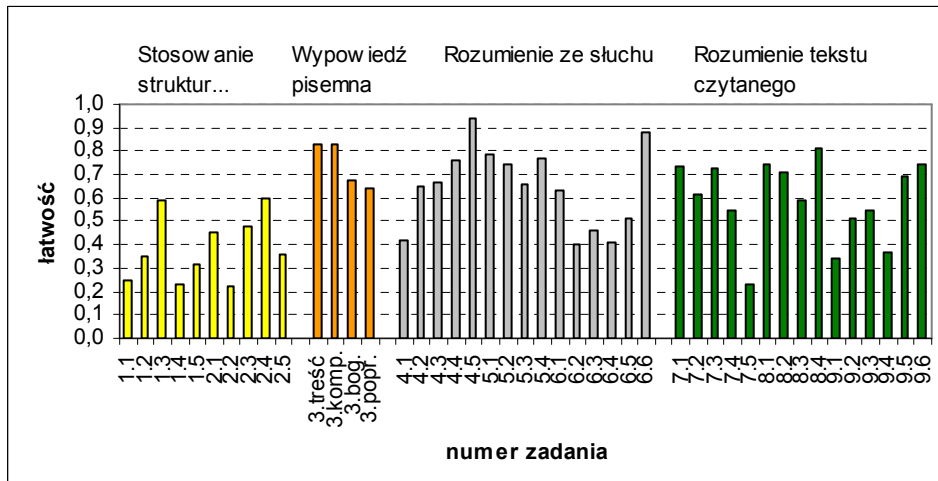
W części *Rozumienie tekstu czytanego* najtrudniejszą okazała się wiązka zadań nr 9 sprawdzająca za pomocą techniki luk sterowanych umiejętność rozpoznawania związków między poszczególnymi częściami zdania na poziomie strukturalnym. Podobnie trudna była wiązka nr 7, w której tekst należało uzupełnić podanymi zdaniami tak, aby stanowił logiczną całość. Poprawne rozwiązanie zadań w tej wiązce wymagało umiejętności rozpoznawania związków między poszczególnymi częściami tekstu. Umiejętność ta wiąże się z głębszą analizą tekstu, wyszukaniem związków przyczynowo-skutkowych między informacjami w tekście. Uczniowie, którzy udzielili błędnych odpowiedzi w tej wiązce, prawdopodobnie pobieżnie przeczytali tekst i zwrócili uwagę tylko na pojedyncze zdania przed i po luce.

**Tabela 30.** Arkusze PR – zróżnicowanie wskaźnika łatwości zadań

<b>Zróżnicowanie wskaźnika łatwości zadań</b>					
	0,00 – 0,19	0,20 – 0,49	0,50 – 0,69	0,70 – 0,89	0,90 – 1,00
<b>Numery zadań według wskaźnika łatwości</b>					
	-	1.1., 1.2., 1.4., 1.5., 2.1., 2.2., 2.3., 2.5., 4.1., 6.2., 6.3., 6.4., 7.5., 9.1., 9.4.	1.3., 2.4., 3. bog., popr., 4.2., 4.3., 5.3., 6.1., 6.5., 7.2., 7.4., 8.3., 9.2., 9.3., 9.5.	3. treść, komp., 4.4., 5.1., 5.2., 5.4., 6.6., 7.1., 7.3., 8.1., 8.2., 8.4., 9.6.	4.5.
liczba zadań	-	<b>15</b>	<b>15</b>	<b>13</b>	<b>1</b>
% ogółu zadań	-	34,09	34,09	29,55	2,27
	bardzo trudne	trudne	umiarkowanie trudne	łatwe	bardzo łatwe



Rysunek 39. Arkusze PR - udział procentowy zadań z uwzględnieniem ich łatwości



Rysunek 40. Arkusze PR - łatwości zadań w obrębie sprawności dla ogółu zdających

Poniższe tabele pokazują, które zadania w poszczególnych sprawnościach i wiązkach sprawiły zdającym najwięcej trudności. Dostarczają również informacji, które umiejętności należy ćwiczyć w szerszym zakresie. Podobnie jak w przypadku egzaminu na poziomie podstawowym, wykaz najtrudniejszych zadań dla zdających w OKE Łódź pokrywa się z listą zadań najtrudniejszych dla całej populacji absolwentów w kraju (*Osiągnięcia maturzystów w roku 2007 – komentarz do zadań z języków obcych nowożytnych*).

Stosowanie struktur leksykalno-gramatycznych było zdecydowanie najtrudniejszą częścią arkuszy na poziomie rozszerzonym. Najmniej poprawnych odpowiedzi udzielono w zadaniach **1.4** i **2.2**.

Tabela 31. Arkusze PR – wykaz najtrudniejszych zadań w części *Stosowanie struktur leksykalno-gramatycznych*

Nr zadania	<b>1.4.</b>
Wskaźnik łatwości	0,23
Sprawdzane umiejętności	Znajomość struktur leksykalno-gramatycznych umożliwiających formułowanie wypowiedzi, rozpoznawanie związków pomiędzy poszczególnymi częściami tekstu, stosowanie zmian struktur leksykalno-gramatycznych.
Polecenie	Uzupełnij lukę wyrazem utworzonym od wyrazu podanego w nawiasie ( <i>satisfaction</i> ) tak, aby otrzymać logiczny i gramatycznie poprawny tekst.
Komentarz	Utworzenie rzeczownika o znaczeniu przeciwnym do podanego w nawiasie wymagało zrozumienia ogólnego sensu tekstu. Uczniowie wpisywali jakiegokolwiek znany im wyraz mający związek z tym podanym w nawiasie np. <i>satisfied</i> lub <i>satisfying</i> , nie zwracając uwagi na to, o jaką część mowy tu chodzi.

Nr zadania	<b>2.2.</b>
Wskaźnik łatwości	0,22
Sprawdzana umiejętność	Stosowanie zmian struktur leksykalno-gramatycznych.
Polecenie	Uzupełnij niedokończone zdanie tak, aby zachować znaczenie zdania wyjściowego. Wykorzystaj wyraz podany drukowanymi literami. <i>There are no eggs left. We _____ eggs. (RUN)</i>
Komentarz	We wszystkich zadaniach wiązki nr 2 bardzo ważne było wykorzystanie podanych fragmentów zdań i wyrazów w niezmienionej formie oraz zachowanie treści jak najbardziej zbliżonej do zdania wyjściowego. W zadaniu <b>2.2.</b> wielu zdających stosowało inny czas niż wymagany w tym zadaniu <i>Present Perfect</i> , zmieniając tym samym formę wyrazu podanego w poleceniu np. <i>We are running out of eggs.</i>

W wiązkach nr 4, 5, 6 sprawdzających rozumienie ze słuchu najtrudniejsze okazały się zadania **4.1., 5.3. i 6.2.**

**Tabela 32.** – Arkusze PR – wykaz najtrudniejszych zadań w części *Rozumienie ze słuchu*

Nr zadania	<b>4.1.</b>
Wskaźnik łatwości	0,42
Sprawdzane umiejętności	Określanie kontekstu sytuacyjnego.
Polecenie	Zdecyduj, czy zdanie <i>The announcement is addressed to the information office team</i> jest zgodne z treścią tekstu, czy nie.
Komentarz	Zadanie sprawdzało umiejętność określenia odbiorcy tekstu. Nie dotyczyło więc konkretnej informacji, ale wymagało zinterpretowania tekstu i wyciągnięcia wniosków, co jest umiejętnością rzadziej ćwiczoną niż wyszukanie szczegółowych informacji lub selekcjonowanie ich; mniej jest też tego typu zadań w podręcznikach.
Nr zadania	<b>5.3.</b>
Wskaźnik łatwości	0,66
Sprawdzana umiejętność	Określanie głównej myśli tekstu.
Polecenie	Przyporządkuj zdanie podsumowujące wypowiedź na temat graffiti do osoby przedstawiającej swoją opinię na ten temat.
Komentarz	Wiązka zadań nr 5 okazała się najłatwiejsza w całym arkuszu egzaminacyjnym. Zdający raczej nie mieli problemu z dopasowaniem zdania podsumowującego do odpowiedniej opinii. W najtrudniejszym z tych łatwych zadań niektórzy zdający przyporządkowali jeden z dystraktorów. Zdania dodatkowe B i C nawiązujące do wypowiedzi <b>5.3.</b> poprzez wyrażenia <i>locking people up</i> i <i>graffiti can be beautiful</i> okazały się skutecznymi dystraktorami. Skupienie na nich uwagi z powodu jedynie z pozoru podobnych treści w wypowiedzi <b>5.3.:</b> <i>Of course they should be jailed</i> i <i>because it looks nice</i> wprowadziło w błąd zdających. Zdający zasugerowali się nimi i nie zwrócili uwagi na zgodność dystraktorów z ogólnym sensem wypowiedzi.

Nr zadania	<b>6.2.</b>
Wskaźnik łatwości	0,40
Sprawdzane umiejętności	Stwierdzanie, czy tekst zawiera określone informacje, wyselekcjonowanie informacji.
Polecenie	Wybierz z podanych możliwości, dlaczego Martin miał problemy na spotkaniu w Edynburgu.
Komentarz	Dystraktory do zadania zawierały słowa i wyrażenia zaczerpnięte z tekstu, podczas gdy prawidłowa odpowiedź oparta była na wyrażeniu synonimicznym.

W wiązkach nr 7, 8 i 9 sprawdzających umiejętność rozumienia tekstu czytanego i rozpoznawania struktur leksykalno-gramatycznych najmniej poprawnych odpowiedzi udzielono w zadaniach **7.5.**, **8.3.** i **9.1.**

**Tabela 33.** Arkusze PR – wykaz najtrudniejszych zadań w części *Rozumienie tekstu czytanego i rozpoznawanie struktur leksykalno-gramatycznych*

Nr zadania	<b>7.5.</b>
Wskaźnik łatwości	0,23
Sprawdzane umiejętności	Rozpoznawanie związków pomiędzy poszczególnymi częściami tekstu.
Polecenie	Wstaw w lukę jedno z podanych zdań.
Komentarz	Uzupełnienie luki <b>7.5.</b> zdaniem <i>As we trudge past abandoned snowmobiles and a colossal chairlift hung with icicles, the feeling is more ice-age apocalypse than hot new resort</i> wymagało zarówno znajomości bardziej zaawansowanego słownictwa użytego w tekście jak i zrozumienia następnego zdania oraz roli słowa <i>yet</i> sugerującego kontrast ( <i>Yet within the fortnight this virgin snow will be carved up by 1,500 skiers and snowboarders</i> ).
Nr zadania	<b>8.3.</b>
Wskaźnik łatwości	0,59
Sprawdzana umiejętność	Stwierdzanie, czy tekst zawiera określone informacje, wyselekcjonowanie informacji.
Polecenie	Wybierz z podanych możliwości, za co bohater opowiadania podziwia DJ GoodNews'a.
Komentarz	Wiązka nr 8 była dla zdających łatwa. Jedno zadanie <b>8.3.</b> , okazało się umiarkowanie trudne. Właściwa odpowiedź <i>...because he treats his patients efficiently</i> wynikała z faktu, że terapia, w przekonaniu Davida, była szybka i skuteczna. Rozwiązanie tego zadania wymagało także właściwego odczytania ironicznych uwag Brendy jako wskazówek do odrzucenia części dystraktorów.
Nr zadania	<b>9.1.</b>
Wskaźnik łatwości	0,34
Sprawdzane umiejętności	Rozpoznawanie związków pomiędzy poszczególnymi częściami tekstu, rozpoznawanie różnorodnych struktur leksykalno-gramatycznych.

Polecenie	Wybierz spośród czterech możliwości: <i>review, present, remind, master</i> właściwe uzupełnienie luki <i>Hopeful cab drivers must first _____ the 400 routes in the famous Blue Book.</i>
Komentarz	Właściwe uzupełnienie luki wymagało zrozumienia nie tylko jednego zdania lecz całego paragrafu.

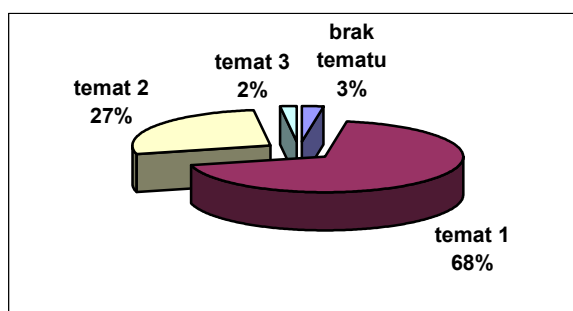
Część *Wypowiedź pisemna* podlegała kryterialnemu ocenianiu przez egzaminatorów. Wypowiedzi były sprawdzane według następujących kryteriów, oznaczonych w tabelach 27. i 30. oraz na wykresie 40. jako zadania:

- 3.1. – treść
- 3.2. – kompozycja
- 3.3. – bogactwo językowe
- 3.4. – poprawność językowa

Zdający poradziли sobie dobrze z realizacją wymagań określonych w kryterium treści (wskaźnik łatwości 0,83) oraz kompozycją pracy (wskaźnik łatwości 0,83), choć czasami problemem było zachowanie określonego w poleceniu limitu słów. Pomimo wyraźnego ostrzeżenia w arkuszu, część zdających straciła 4 punkty w kryterium kompozycji za przekroczenie górnego limitu słów o ponad 20% (prace liczące więcej niż 300 słów).

Trudniejsze okazało się dla zdających poprawne zastosowanie właściwych struktur leksykalno-gramatycznych oraz frazeologicznych (poprawność językowa – wskaźnik łatwości 0,64, bogactwo językowe – wskaźnik łatwości 0,67). W wypowiedziach pisemnych brakowało często charakterystycznego słownictwa związanego z wybranym tematem. Częstym problemem niektórych zdających była chęć użycia jak najbardziej skomplikowanych struktur gramatycznych i bardziej zaawansowanego słownictwa przy jednoczesnym braku umiejętności zastosowania ich adekwatnie do ich funkcji.

Mimo rozdzielenia poziomów zdarzały się prace bardzo słabe, niezrozumiałe dla odbiorcy ze względu na dużą liczbę błędów. Zdecydowanie należy położyć większy nacisk na poprawność językową i ortograficzną wypowiedzi w trakcie przygotowywania zdających do egzaminu.



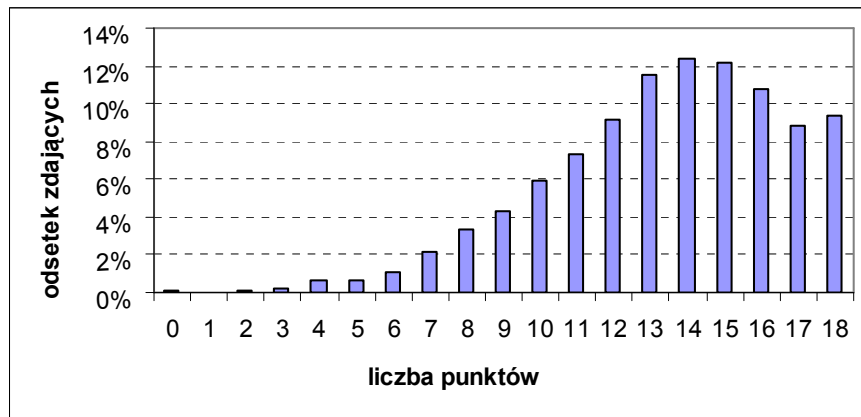
**Rysunek 41.** Wybór tematu wypowiedzi pisemnej

Większość zdających wybrała temat 1. czyli rozprawkę. Taki wybór mógł być podyktowany tym, że rozprawka jest najwcześniej i najczęściej ćwiczoną formą wypowiedzi pisemnej w szkole. Można również przypuszczać, że pogłębiła się znajomość wymagań egzaminacyjnych, czyli również wymagań co do formy wypowiedzi pisemnych. Biorąc pod uwagę fakt, że rozprawka rządzi się bardzo sformalizowanymi, stałymi wytycznymi niezależnie od tematu, jej kompozycja może być dla uczniów najłatwiejsza do opanowania.

Najmniejszym powodzeniem cieszył się temat 3. czyli recenzja wystawy. Ta forma wypowiedzi wymagała bardzo specyficznego słownictwa, a poza tym mogła być wybrana tylko przez tych zdających, którzy bywają na wystawach.

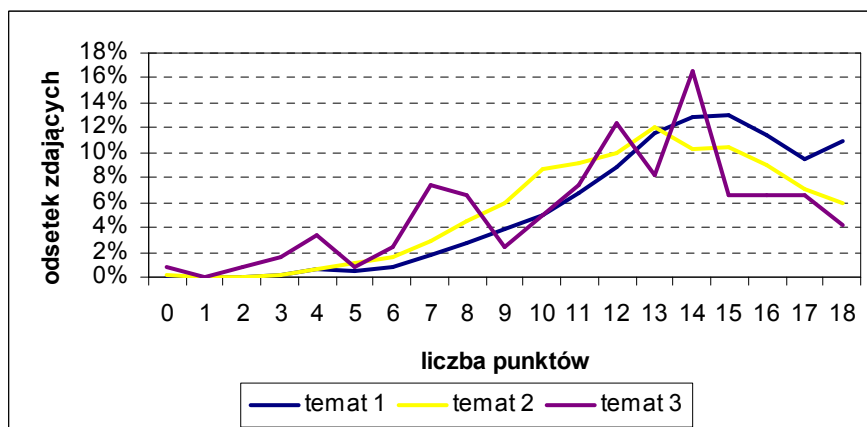
**Tabela 34.** Arkusze PR – podstawowe wskaźniki statystyczne dla wypowiedzi pisemnej

Wskaźnik	Temat 1	Temat 2	Temat 3	Ogółem wypowiedź pisemna
Liczba zdających	4018	1566	121	5867
Średnia	13,73	12,68	11,77	13,41
Odchylenie standardowe	3,08	3,28	3,97	3,20
Mediana	14,00	13,00	12,00	14,00
Dominanta	15	13	14	14
Maksymalny wynik	18	18	18	18
Minimalny wynik	2	0	0	0
Rozstęp	16	18	18	18
Łatwość	0,76	0,70	0,65	0,75



**Rysunek 42.** Wypowiedź pisemna - rozkład wyników dla ogółu zdających

Rozkład wyników dla wszystkich zdających niezależnie od wybranego tematu jest przesunięty w kierunku wyników wyższych. Wskaźnik odchylenia standardowego wskazuje na to, że 70% ogółu zdających uzyskało od 10 do 17 pkt. Najczęściej uzyskiwanym wynikiem było 14 pkt. W porównaniu z sesją 2006 zdecydowanie mniej było prac niezgodnych z tematem. Na poziomie rozszerzonym nie było prac niesamodzielnych.



**Rysunek 43.** Wypowiedź pisemna - rozkład wyników dla poszczególnych tematów

Z wykresu 43. i tabeli 34. można wnioskować, że najlepsze wyniki za wypowiedź pisemną uzyskali piszący rozprawkę. Najczęstszym wynikiem w tej grupie było 15 pkt. Najsłabsze wyniki osiągnęli zdający, którzy wybrali recenzję wystawy. Warto zwrócić uwagę, że w wielu przypadkach uczniowie prezentowali relację z wycieczki szkolnej, której jednym z punktów było odwiedzenie wystawy. Częściowe tylko zawarcie elementów recenzji powodowało znaczne obniżenie punktacji za zgodność z tematem.

Podsumowując wyniki wypowiedzi pisemnej na poziomie rozszerzonym, należy również uwzględnić uwagi egzaminatorów oceniających zadania otwarte. Mimo, że wyniki ogólne za wypowiedź pisemną na poziomie rozszerzonym są lepsze niż w ubiegłych latach, należy zwrócić uwagę na niedociągnięcia zauważone przez sprawdzających prace maturalne. Analiza statystyczna uwzględnia tylko kryteria główne wypowiedzi pisemnej. Tabela poniżej przedstawia uchybienia w pracach zdających w obrębie podkryteriów, według których egzaminatorzy oceniali prace.

**Tabela 35.** Wypowiedź pisemna – główne uchybienia z uwzględnieniem tematu wypowiedzi

Nr tematu	Temat	Uchybienia
1.	<i>Coraz więcej młodych Polaków decyduje się wyjechać na Wyspy Brytyjskie w celu podjęcia studiów. Napisz <b>rozprawkę</b> przedstawiającą dobre i złe strony tego zjawiska.</i>	<ul style="list-style-type: none"> <li>▪ wypowiedzi częściowo niezgodne z tematem, np. prace na temat wad i zalet wyjazdów do Anglii w celu zarobkowym,</li> <li>▪ prace typu „<i>opinion essay</i>”, np. przedstawienie samych zalet studiowania za granicą bez odniesienia się do argumentów strony przeciwnej (np. konsekwencji społecznych),</li> <li>▪ brak umiejętności formułowania neutralnej tezy charakterystycznej dla rozprawki typu „za i przeciw”,</li> <li>▪ formułowanie podsumowania, które nie zawsze było zgodne z tematem lub nie wynikało z treści pracy oraz przedstawionej argumentacji,</li> <li>▪ przekraczanie górnego limitu słów,</li> <li>▪ liczne błędy.</li> </ul>
2.	<i>Napisz <b>opowiadanie</b> o przestępstwie, którego sprawca został złapany na gorącym uczynku, zatytułowane „<i>Crime Doesn't Pay</i>”.</i>	<ul style="list-style-type: none"> <li>▪ brak lub niepełny opis wydarzenia głównego,</li> <li>▪ opisywanie przestępstwa lub faktu złapania przestępców bez uwzględnienia podanego w temacie złapania ich na gorącym uczynku,</li> <li>▪ brak elementu napięcia,</li> <li>▪ niezachowanie właściwych proporcji między opisem wydarzeń prowadzących do wydarzenia głównego i samego wydarzenia głównego,</li> <li>▪ brak różnicowania w użyciu czasów przeszłych,</li> <li>▪ ubogie słownictwo, ograniczona liczba przymiotników i przysłówków oraz określeń czasu wskazujących na następstwo wydarzeń,</li> <li>▪ liczne błędy.</li> </ul>
3.	<i>Napisz <b>recenzję</b> poleconej Ci przez kogoś wystawy, która Cię rozzarowała.</i>	<ul style="list-style-type: none"> <li>▪ niepełna, informacja o recenzowanej wystawie, ograniczająca się jedynie do podania tytułu lub miejsca ekspozycji,</li> <li>▪ zbyt ogólna informacja o zawartości treściowej recenzowanej wystawy, lub zbyt szczegółowo opisany jeden wybrany element np. ekspozat,</li> <li>▪ nieuwzględnienie elementu rozzarowania, co było kluczowe w temacie,</li> <li>▪ mało różnicowane słownictwo, braki w słownictwie typowym dla recenzji,</li> <li>▪ liczne błędy.</li> </ul>



### 3. WYNIKI EGZAMINU USTNEGO I PISEMNEGO W SKALI STANINOWEJ

Analiza wyników egzaminu pisemnego w niniejszym sprawozdaniu kończy się ich przedstawieniem w znormalizowanej skali staninowej. Pozwoli to odnieść wyniki uzyskane przez zdających w OKE Łódź do wyników krajowych (komentarz w rozdziale 4.).

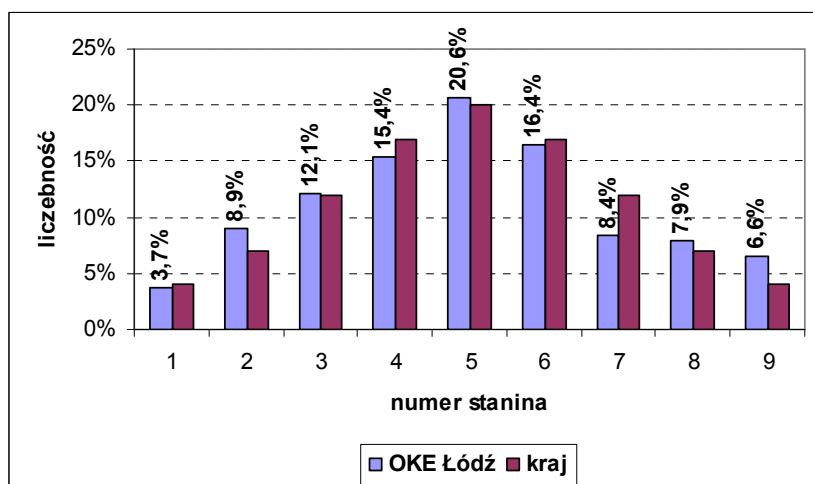
**Tabela 36.** Egzamin ustny - podział wyników krajowych z przyporządkowaniem do staninów

Stanin		Wyniki na świadectwie	
		PP	PR
1.	najniższy	0% - 15%	0% - 35%
2.	bardzo niski	20% - 30%	40% - 50%
3.	niski	35% - 45%	55% - 65%
4.	nіżej średni	50% - 60%	70% - 75%
5.	średni	65% - 75%	80% - 85%
6.	wyżej średni	80% - 85%	90%
7.	wysoki	90%	95%
8.	bardzo wysoki	95%	100%
9.	najwyższy	100%	

**Tabela 37.** Egzamin ustny – odsetek wyników w OKE Łódź z przyporządkowaniem do staninów

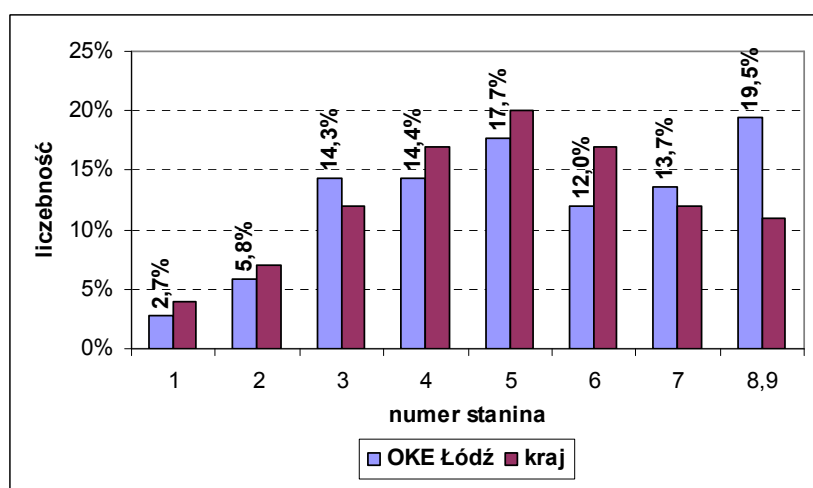
Stanin		Odsetek wyników uzyskanych w OKE Łódź	
		PP	PR
1.	najniższy	3,7%	2,7%
2.	bardzo niski	8,9%	5,8%
3.	niski	12,1%	14,3%
4.	nіżej średni	15,4%	14,4%
5.	średni	20,6%	17,7%
6.	wyżej średni	16,4%	12,0%
7.	wysoki	8,4%	13,7%
8.	bardzo wysoki	7,9%	19,5%
9.	najwyższy	6,6%	

Wyniki w skali staninowej wskazują, że najwyższy procent zdających w OKE Łódź znalazł się w klasie wyników średnich na obydwu poziomach. Uwagę zwraca fakt, że na poziomie rozszerzonym wyników bardzo wysokich i najwyższych jest zdecydowanie więcej niż bardzo niskich i najniższych.



Rysunek 44. Rozkład wyników egzaminu ustnego na poziomie podstawowym w staniach

W większości staniów, z wyjątkiem przedziałów wyników najniższych, niżej średnich i wysokich, obserwujemy przewagę liczebności wyników w OKE Łódź.



Rysunek 45. Rozkład wyników egzaminu ustnego na poziomie rozszerzonym w staniach

W obrębie wyników niskich (stanin 3.) i od wysokich do najwyższych (staniny 7.-9.) widoczna jest ich nadprezentacja na rozkładzie OKE Łódź. Największa różnica w liczebności wyników z przewagą dla OKE występuje w obrębie wyników bardzo wysokich i najwyższych.

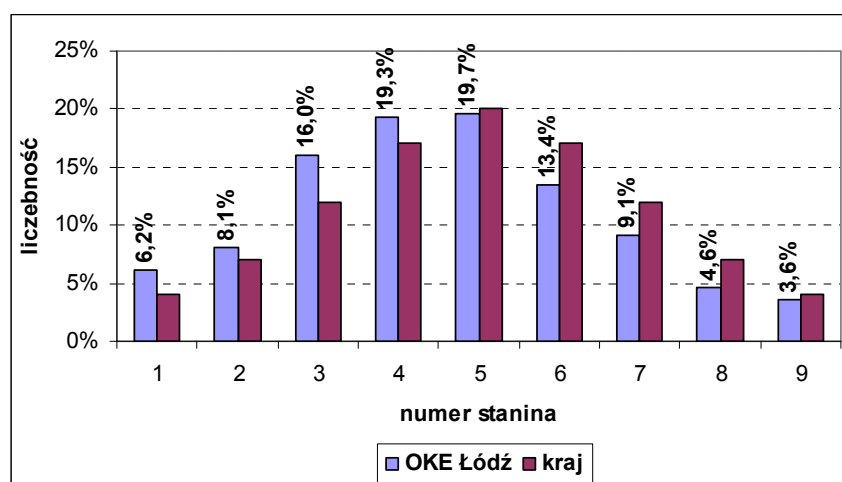
**Tabela 38.** Egzamin pisemny – podział wyników krajowych z przyporządkowaniem do staninów

Stanin		Wyniki na świadectwie	
		PP	PR
1.	najniższy	0% - 18%	0% - 32%
2.	bardzo niski	19% - 25%	33% - 42%
3.	niski	26% - 36%	43% - 51%
4.	niżej średni	37% - 48%	52% - 60%
5.	średni	49% - 62%	61% - 70%
6.	wyżej średni	63% - 74%	71% - 78%
7.	wysoki	75% - 84%	79% - 85%
8.	bardzo wysoki	85% - 91%	86% - 91%
9.	najwyższy	92% - 100%	92% - 100%

**Tabela 39.** Egzamin pisemny - odsetek wyników w OKE Łódź z przyporządkowaniem do staninów

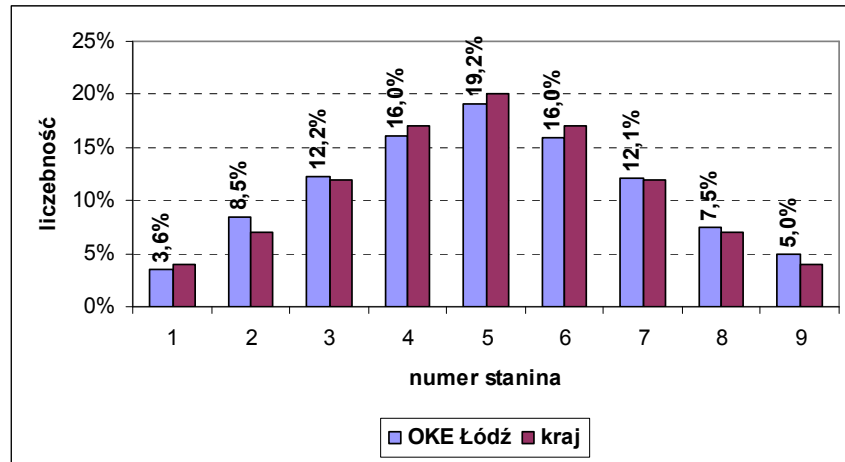
Stanin		Odsetek wyników uzyskanych w OKE Łódź	
		PP	PR
1.	najniższy	6,2%	3,6%
2.	bardzo niski	8,1%	8,5%
3.	niski	16,0%	12,2%
4.	niżej średni	19,3%	16,0%
5.	średni	19,7%	19,2%
6.	wyżej średni	13,4%	16,0%
7.	wysoki	9,1%	12,1%
8.	bardzo wysoki	4,6%	7,5%
9.	najwyższy	3,6%	5,0%

Tak jak w przypadku egzaminu ustnego, w OKE Łódź przeważają wyniki średnie na obydwu poziomach. Na poziomie podstawowym wyników najwyższych jest około połowę mniej niż najniższych. Na poziomie rozszerzonym obserwujemy odwrotną sytuację.



**Rysunek 46.** Arkusz PP - rozkład wyników w staninach

Zestawienie wyników łódzkich z krajowymi pozwala na wysunięcie wniosku, że najwyższy procent zdających w OKE Łódź znalazł się w klasie wyników średnich i niżej średnich. W przedziale wyników najniższych (stanin 1.), bardzo niskich (stanin 2.) niskich (stanin 3.) i niżej średnich (stanin 4.) można zaobserwować niewielką ich nadprezentację na rozkładzie dla OKE Łódź. Natomiast w przedziale wyników od średnich do najwyższych (staniny 5. do 9.) widoczna jest przewaga wyników na rozkładzie krajowym



Rysunek 47. Arkusze PR- rozkład wyników w staninach

Rozkład wyników egzaminu na poziomie rozszerzonym w OKE Łódź jest zbliżony do rozkładu krajowego. Różnice w liczebności wyników są rzędu do 1,5 procenta. W obrębie wyników bardzo niskich i niskich (staniny 2. i 3.) oraz wyników od wysokich do najwyższych (staniny 7.-9.) widoczna jest ich nieznaczna nadprezentacja na rozkładzie OKE Łódź.

#### 4. PODSUMOWANIE I WNIOSKI

Dane zamieszczone w tabelach poniżej pozwalają na ocenę osiągnięć absolwentów i wyciągnięcie wniosków, które mogą być przydatne w przygotowaniach uczniów do kolejnych sesji egzaminacyjnych.

**Tabela 40.** Egzamin ustny w sesji majowej 2005, 2006 i 2007 - porównanie

		2005	2006	2007	
Liczba zdających		24006	29261	30995	
Typy szkół		LO, LP	LO, LP, LU, T	LO, LP, LU, T, TU	
% zdających egzamin na PR		19,7%	11,8%	7%	
% zdających język angielski jako przedmiot dodatkowy		1%	1%	1%	
Wybieralność języka angielskiego w stosunku do innych języków		77%	73%	75%	
Zdawalność egzaminu		96,72%	96,23%	PP	PR
				95,4%	99,5%
Średni wynik punktowy	PP	13,71 pkt.	13,45 pkt.	13,16 pkt.	
	PR	15,74 pkt.	15,95 pkt.	16,09 pkt.	
Najczęściej uzyskiwany wynik	PP	17 pkt.	17 pkt.	16 pkt.	
	PR	20 pkt.	20 pkt.	20 pkt.	

**Tabela 41.** Egzamin pisemny w sesji majowej 2005, 2006 i 2007 - porównanie

		2005		2006		2007	
Liczba zdających		24028		29536		32096	
Typy szkół		LO, LP		LO, LP, LU, T		LO, LP, LU, T, TU	
% zdających egzamin na PR		54%		39%		18%	
Liczba wersji arkuszy		1		3		3	
Zdawalność egzaminu		99,72%		91,95%		PP 83,1%	PR 98,5%
Wyniki z podziałem na dwie grupy zdających (sesje 2005, 2006)		Zdający tylko na PP	Kontynuujący na PR	Zdający tylko na PP	Kontynuujący na PR	Zdający egzamin tylko na jednym wybranym poziomie	
Średni wynik punktowy	PP	33,88 pkt.	43,09 pkt.	27,36 pkt.	41,78 pkt.	25,41 pkt.	
	PR	-	32,37 pkt.	-	25,62 pkt.	32,33 pkt.	
Najczęściej uzyskiwany wynik	PP	36 pkt.	48 pkt.	16 pkt.	49 pkt.	15 pkt.	
	PR	-	35,5 pkt.	-	20,5 pkt.	33 pkt.	
Najtrudniejsza sprawność językowa	PP	Wypowiedź pisemna	Wszystkie sprawności jednakowo łatwe	Wypowiedź pisemna	Rozumienie ze słuchu	Rozumienie ze słuchu	
	PR	-	Stosowanie struktur leks.-gram.	-	Stosowanie struktur leks.-gram.-	Stosowanie struktur leks.-gram.-	
		2005		2006		2007	
Najtrudniejsze zadania/umiejętności	PP	Zamknięte – w/w wyselekcjonowanie informacji		Zamknięte – w/w wyselekcjonowanie informacji		Zamknięte – w/w wyselekcjonowanie informacji	
	PR	Otwarte – uzupełnianie luk/stosowanie zmian struktur leksykalno-gramatycznych		Otwarte – transformacje/stosowanie zmian struktur leksykalno-gramatycznych		Otwarte – uzupełnianie luk/stosowanie zmian struktur leksykalno-gramatycznych	
Najczęściej wybierana forma wypowiedzi pisemnej na PR		Rozprawka		Rozprawka		Rozprawka	
Najczęstsze braki w wypowiedziach pisemnych		Ubogi zasób słownictwa w podstawowych zakresach tematycznych. Błędne stosowanie struktur gramatycznych i leksykalnych.		Ubogi zasób słownictwa w podstawowych zakresach tematycznych. Błędne stosowanie struktur gramatycznych i leksykalnych.		Ubogi zasób słownictwa charakterystyczny dla danej formy wypowiedzi. Błędne stosowanie struktur gramatycznych i leksykalnych.	

Biorąc pod uwagę powyższe porównania i analizę wyników egzaminu zamieszczoną w sprawozdaniu można zauważyć wyraźną poprawę wyników z egzaminu na poziomie rozszerzonym. Warto jednak zwrócić uwagę, że absolwenci z najwyższymi wynikami na tym poziomie tracili pojedyncze punkty w zadaniach sprawdzających umiejętność stosowania

struktur leksykalno-gramatycznych. Natomiast bardzo łatwe dla nich było formułowanie wypowiedzi pisemnej. Lepsze wyniki zdających na tym poziomie wynikają z faktu rozdzielania poziomów i konieczności uzyskania progu zaliczeniowego na tym poziomie, co zweryfikowało dążenie absolwentów o słabych umiejętnościach do podchodzenia do egzaminu na poziomie rozszerzonym. Jednocześnie wyniki na poziomie podstawowym są gorsze niż w latach ubiegłych, ponieważ absolwenci o wyższych umiejętnościach, przystępujący do egzaminu na poziomie rozszerzonym nie musieli rozwiązywać zadań z poziomu podstawowego. Ich wyniki w 2005 i 2006 roku powodowały zawyżenie wyników ogólnych na tym poziomie.

Mimo zauważalnej poprawy w niektórych umiejętnościach takich jak: pełne przekazywanie informacji na poziomie podstawowym, realizacja poszczególnych elementów formy w wypowiedziach pisemnych, nasuwa się spostrzeżenie, że wnioski przedstawione w raportach dotyczących wyników egzaminu w sesji wiosennej 2005 i 2006 są w znacznej mierze nadal aktualne. W związku z powyższym proponuje się następujące działania:

- zapoznanie uczniów z wymaganiami egzaminacyjnymi, przykładowymi arkuszami oraz kryteriami oceny wypowiedzi pisemnej zawartymi w *Informatorze o egzaminie maturalnym od 2008 roku*;
- przypomnienie o konieczności postępowania zgodnie z instrukcją zapisaną w arkuszu egzaminacyjnym, obowiązkiem zdającego jest przeniesienie rozwiązań zadań zamkniętych na kartę odpowiedzi;
- zwrócenie uwagi uczniów na uważne czytanie poleceń i udzielanie odpowiedzi ściśle na podane w poleceniu wymagania, uczniowie powinni wiedzieć, że praca całkowicie niezgodna z poleceniem nie podlega ocenie i otrzymuje 0 pkt. w każdym kryterium;
- wprowadzenie większej ilości ćwiczeń w pisanie zgodnie z wymogami określonych form wypowiedzi, uczniowie nie powinni myśleć *for and against essay* z *opinion essay*, ani recenzji z relacją;
- ćwiczenie umiejętności pisania spójnej wypowiedzi ściśle związanej z tematem;
- doskonalenie umiejętności trafnego i wielostronnego argumentowania;
- zwracanie uwagi na kompozycję wypowiedzi pisemnej z widoczną myślą przewodnią oraz podsumowaniem, wynikającym z treści wypowiedzi;
- częstsze stosowanie techniki wielokrotnego wyboru w ćwiczeniach sprawdzających umiejętność recepcji tekstu;
- ćwiczenie rozumienia ze słuchu i rozumienia tekstu czytanego poprzez wyszukiwanie fragmentów tekstu stanowiących uzasadnienie dla poprawnych odpowiedzi;
- kształtowanie umiejętności wyszukiwania wyrażen synonimicznych, które często są kluczem do udzielenia prawidłowej odpowiedzi w zdaniach zamkniętych;
- wykorzystywanie ćwiczeń rozwijających umiejętność rozumienia ogólnego sensu tekstów słuchanych i czytanych oraz ich poszczególnych części, podawanie przykładów błędnych rozwiązań wynikających z „wyłapywania” poszczególnych słów wyrwanych z kontekstu;
- wprowadzenie ćwiczeń mających na celu wzbogacenie zasobu słownictwa, co na poziomie podstawowym daje możliwość komunikatywnego przekazania wymaganych informacji, a na poziomie rozszerzonym pozwala na większą swobodę wypowiedzi;
- wprowadzenie większej liczby zadań sprawdzających rozpoznawanie i stosowanie struktur leksykalno-gramatycznych szczególnie dla zdających egzamin na poziomie rozszerzonym; stosowanie zasady uzasadniania prawidłowej odpowiedzi, co ugruntuje wiedzę na temat struktur składniowych i związków frazeologicznych;

- przywiązywanie większej wagi do eliminowania błędów zarówno w wypowiedzi ustnej jak i pisemnej, poprawność językowa ma bardzo istotne znaczenie w ocenie wypowiedzi zdającego i może decydować o komunikatywności przekazu;
- ćwiczenie umiejętności ograniczania wypowiedzi do podanego limitu słów;
- eliminowanie przypadków niesamodzielnego wykonywania zadań i wykorzystywania w wypowiedziach pisemnych fragmentów publikacji. Wypowiedzi pisemne, które są plagiatami nie podlegają sprawdzaniu. Ściąganie na egzaminie maturalnym skutkuje jego unieważnieniem. W sesji 2007 unieważniono egzamin 50 zdającym.



## 5. WSKAŹNIKI STATYSTYCZNE – DEFINICJE PODSTAWOWYCH TERMINÓW

W powyższej analizie zastosowano następujące terminy:

- **średni wynik** – średnia arytmetyczna wyników zdających;
- **mediana** - wynik środkowy zbioru wyników zdających, uporządkowanych w kolejności malejącej lub rosnącej, pozycja skali pomiarowej dzieląca badaną grupę zdających na dwie połowy (ewentualnie przy parzystej liczbie zdających średni wynik dwóch środkowych);
- **dominanta** (modalna) – wynik najczęściej występujący w badanej grupie zdających;
- **łatwość zadania** – średnia arytmetyczna wyników uczniów za zadanie podzielona przez maksymalną liczbę punktów za zadanie; łatwość jest wartością z przedziału od 0 do 1; dla zadań 0-1 punktowych łatwość wyrażona w procentach jest jednocześnie informacją o odsetku uczniów, którzy poprawnie rozwiązali zadanie;

interpretacja wartości **wskaźnika łatwości**:

0,00 – 0,19	zadanie bardzo trudne
0,20 – 0,49	zadanie trudne
0,50 – 0,69	zadanie umiarkowanie trudne
0,70 – 0,89	zadanie łatwe
0,90 – 1,00	zadanie bardzo łatwe

- **rozstęp** – różnica między największą (maksimum), a najmniejszą (minimum) wartością wyniku w grupie;
- **odchylenie standardowe** – miara zmienności wewnątrz grupy; 68,27% wyników znajduje się w odległości  $\pm 1$  od wyniku średniego grupy; im dane wewnątrz grupy są bardziej zróżnicowane, tym większe odchylenie standardowe;
- **skośność** – miara asymetrii; dla rozkładu symetrycznego skośność = 0, dla rozkładu wyników przesuniętego w prawo, w kierunku wyników wysokich (rozkład lewoskośny) skośność < 0, w przeciwnym przypadku (rozkład prawoskośny) skośność > 0;
- **kurtoza** – miara „smukłości” rozkładu; jeżeli jest wyraźnie różna od zera wówczas rozkład jest albo bardziej spłaszczony (kurtoza ujemna) niż rozkład normalny, albo bardziej wysmukły (kurtoza dodatnia), kurtoza rozkładu normalnego wynosi bowiem dokładnie 0.
- **skala staninowa, staniny (standard nine)** – znormalizowana skala dziewięciostopniowa, w której kolejne przedziały (staniny) zawierają 4%, 7%, 12%, 17%, 12%, 7% i 4% wyników uporządkowanych od najmniejszego do największego.

Stanin		Komentarz
1.	najniższy	4% zdających ma wynik w tym staninie, 96% w wyższych staninach
2.	bardzo niski	7% zdających ma wynik w tym staninie, 89% w wyższych staninach, 4% w niższym staninie
3.	niski	12% zdających ma wynik w tym staninie, 77% w wyższych staninach, 11% w niższych
4.	niżej średni	17% zdających ma wynik w tym staninie, 60% w wyższych staninach, 23% w niższych
5.	średni	20% zdających ma wynik w tym staninie, 40% w wyższych staninach, 40% w niższych
6.	wyżej średni	17% zdających ma wynik w tym staninie, 23% w wyższych staninach, 60% w niższych
7.	wysoki	12% zdających ma wynik w tym staninie, 11% w wyższych staninach, 77% w niższych
8.	bardzo wysoki	7% zdających ma wynik w tym staninie, 4% w wyższym staninie, 89% w niższych staninach
9.	najwyższy	4% zdających ma wynik w tym staninie, 96% w niższych staninach