



OKRĘGOWA KOMISJA EGZAMINACYJNA W ŁODZI

**SPRAWOZDANIE
DOTYCZĄCE PRZEBIEGU
I ANALIZA WYNIKÓW
EGZAMINÓW MATURALNYCH
PRZEPROWADZONYCH
W SESJI WIOSENNEJ 2007 ROKU**

Opracowanie:

Anna Garmulewicz-Polińska

Jerzy Molski

Ewa Stożek

Marcin Ślifirski

Szanowni Państwo!

Egzamin maturalny w roku 2007 już po raz trzeci został przeprowadzony i oceniony według nowych zasad. Jego istota polega on na zewnętrznym, a więc niezależnym od szkół, ocenianiu prac (arkuszy) egzaminacyjnych rozwiązywanych przez maturzystów. Dokonują tego egzaminatorzy egzaminu maturalnego pod kierownictwem pracowników – koordynatorów przedmiotowych Okręgowych Komisji Egzaminacyjnych. Taki sposób przeprowadzenia egzaminów zapewnia obiektywizm i porównywalność wyników, pozwala też na zgromadzenie dużej ilości informacji o kondycji polskiej oświaty. Wyniki egzaminów są wykorzystywane przez wyższe uczelnie w procesie rekrutacji kandydatów na studia.

Po każdej edycji egzaminu staramy się dokonać opisu osiągnięć zdających. Także i w tym roku przedkładamy Państwu międzyprzedmiotowe sprawozdanie ogólne oraz szczegółowe sprawozdania z trzynastu najczęściej wybieranych przez maturzystów przedmiotów egzaminacyjnych. Każde sprawozdanie zawiera wyniki uzyskane przez maturzystów różnych typów szkół z dwóch województw, które znajdują się w zasięgu działania łódzkiej OKE.

Uważamy, że odbiorcami przedstawionych sprawozdań winni być w pierwszej kolejności dyrektorzy i nauczyciele szkół ponadgimnazjalnych. Sprawozdania te stanowią bowiem podstawową informację o wynikach ich pracy w minionych latach, a jednocześnie umożliwiają lepsze zaplanowanie pracy dydaktycznej z uczniami, którzy dopiero przygotowują się do zdania egzaminu maturalnego. Do sprawozdań mogą także sięgnąć przyszli maturzyści, którzy znajdą tam informacje o zadaniach egzaminacyjnych. Warto, aby skorzystali z nich także wszyscy zainteresowani stanem i poziomem edukacji w naszym kraju. Właściwe analizowanie zawartych w nich danych pozwala na wyciągnięcie wniosków, co do stanu wiedzy i umiejętności maturzystów. Naszym zdaniem zakres informacji zawarty w sprawozdaniach może być ważną wskazówką także w planowaniu działań podejmowanych przez wyższe uczelnie.

Mamy nadzieję, że przygotowany przez nas materiał przyczyni się do lepszego zapoznania z problematyką samego egzaminu maturalnego, a także umożliwi uzyskanie lepszych wyników w latach następnych.

*p.o. dyrektor Okręgowej Komisji Egzaminacyjnej w Łodzi
mgr Janina Skibicka*

Łódź, 27 sierpnia 2007

SPIS TREŚCI

I. WSTĘP	7
II. KONCEPCJA I ORGANIZACJA EGZAMINU MATURALNEGO.....	8
III. ZDAJĄCY I SZKOŁY.....	14
1. Laureaci olimpiad przedmiotowych.....	15
2. Wybieralność przedmiotów maturalnych.....	16
IV. WYNIKI OGÓLNE	18
1. Wyniki egzaminów ustnych	18
2. Wyniki egzaminów pisemnych	20
3. Wyniki absolwentów klas dwujęzycznych	23
4. Wyniki egzaminów maturalnych w szkołach dla dorosłych	25
5. Zdawalność matury	28
V. ORGANIZACJA SPRAWDZANIA PRAC	30
V. EWALUACJA PRAWIDŁOWOŚCI PRZEBIEGU EGZAMINU MATURALNEGO	34
1. Ustny egzamin maturalny z języka polskiego i języków obcych.....	34
2. Pisemny egzamin maturalny	34
SŁOWNICZEK TERMINÓW	37

I. WSTĘP

Sprawozdanie z egzaminu maturalnego przeprowadzonego w sesji wiosennej 2007 roku zostało podzielone na dwie zasadnicze części.

Część pierwsza, niniejsze opracowanie, zawiera ogólne informacje o egzaminie maturalnym, jego organizacji i sprawdzaniu prac oraz zestawienia międzyprzedmiotowe. W zestawieniach międzyprzedmiotowych uwzględniono takie charakterystyki jak wybieralność przedmiotów, zdawalność, średnie wyniki dla województw z uwzględnieniem typu szkoły (licea ogólnokształcące – LO, licea profilowane – LP, licea uzupełniające – LU, technika – T, technika uzupełniające – TU). W zestawieniach tych zostały wyodrębnione wyniki absolwentów szkół dla dorosłych.

Druga część, wydana w formie osobnych zeszytów oraz w postaci elektronicznej, zawiera opracowania przedmiotowe wraz ze szczegółową analizą wyników. Te analizy opierają się na wskaźnikach statystycznych najczęściej stosowanych w pomiarze dydaktycznym. Przygotowane zostały opracowania przedmiotowe z 13 najczęściej wybieranych przedmiotów:

- języka polskiego,
- języka angielskiego,
- geografii,
- biologii,
- wiedzy o społeczeństwie,
- matematyki,
- języka niemieckiego,
- historii,
- chemii,
- języka rosyjskiego,
- fizyki i astronomii,
- języka francuskiego,
- informatyki.

Dla ułatwienia czytania raportów przedmiotowych do niniejszego opracowania został dołączony słowniczek terminów.

Analizy zamieszczone w części drugiej zostały opracowane na podstawie wyników zdających, którzy przystępowali do matury w maju 2007. Nie uwzględniono wyników uczniów, którzy przystępowali do matury w drugim terminie (w czerwcu 2007) oraz tych, którzy rozwiązywali zadania z arkuszy niestandardowych.

Zachęcamy również do lektury 4-tomowego sprawozdania przygotowanego przez Centralną Komisję Egzaminacyjną, które zawiera m.in. szczegółowe komentarze do zadań.

*Pracownia Egzaminów Maturalnych OKE w Łodzi
Wydział Badań i Analiz OKE w Łodzi*

II. KONCEPCJA I ORGANIZACJA EGZAMINU MATURALNEGO

Egzamin maturalny w sesji wiosennej 2007 r. skonstruowano w oparciu o standardy wymagań opisanych w rozporządzeniu MENiS z dnia 10 kwietnia 2003 r. w *sprawie standardów wymagań będących podstawą przeprowadzania sprawdzianów i egzaminów* (Dz. U. Nr 90, poz. 846).

Standardy wymagań egzaminacyjnych dla przedmiotów maturalnych obejmują trzy obszary: standard I – Wiadomości i rozumienie, standard II – Korzystanie z informacji, standard III – Tworzenie informacji. W każdym arkuszu egzaminacyjnym, w odpowiednim stosunku procentowym, dobrano zadania sprawdzające umiejętności z poszczególnych standardów. Egzamin maturalny z języków obcych nowożytnych sprawdza następujące umiejętności: rozumienie ze słuchu, rozumienie tekstu czytanego, rozpoznawanie i stosowanie struktur leksykalno-gramatycznych oraz tworzenie wypowiedzi pisemnej.

Zasady przeprowadzania egzaminu maturalnego reguluje rozporządzenie Ministra Edukacji i Sportu z dnia 7 września 2004 roku w *sprawie warunków i sposobu oceniania, klasyfikowania i promowania uczniów i słuchaczy oraz przeprowadzania egzaminów i sprawdzianów w szkołach publicznych z późn. zmianami* (DZ.U. Nr 199, poz. 2046 *publicznych* (DZ.U. z 2004 r. Nr 199, poz. 2046, zm. DZ.U. z 2005 r. Nr 74, poz. 649; Dz. U. z 2005 r. Nr 108, poz. 905, Dz. U. z 2005 r. 218 poz. 1840 Dz. U. 2006 r. 164 poz. 1154 i 694 poz. 1155).

Egzamin maturalny jest przeprowadzany dla absolwentów szkół ponadgimnazjalnych. W tym roku szkolnym przystąpili do niego absolwenci wszystkich typów szkół tj. liceów ogólnokształcących, profilowanych, techników, liceów i techników uzupełniających. Do egzaminu przystępowali zarówno absolwenci szkół dla młodzieży, jak i szkół dla dorosłych. Egzamin maturalny według nowej formuły był przeprowadzany po raz trzeci, zatem przystąpiła też do niego duża grupa uczniów, którzy poprawiali lub podwyższali wynik.

Egzamin maturalny składa się z dwóch części. W części ustnej absolwenci zdają egzamin z języka polskiego, języka mniejszości narodowej (*dla absolwentów szkół lub oddziałów z nauczaniem języka danej mniejszości narodowej*) na jednym poziomie i egzamin z języka obcego nowożytnego na wybranym przez siebie poziomie.

W sesji wiosennej 2007 r. w części pisemnej egzamin obejmował następujące przedmioty obowiązkowe: język polski, język mniejszości narodowej (*dla absolwentów szkół lub oddziałów z nauczaniem języka danej mniejszości narodowej*) język obcy nowożytny oraz jeden przedmiot wybrany przez absolwenta spośród następujących przedmiotów: biologia, chemia, fizyka i astronomia, geografia, historia, historia muzyki, historia sztuki, matematyka, wiedza o społeczeństwie, wiedza o tańcu. Absolwenci mieli prawo przystąpić do egzaminu maturalnego z jednego, dwóch lub trzech przedmiotów dodatkowych. Mogli wybierać spośród przedmiotów wyżej wymienionych, o ile nie wybrali ich jako przedmiotów obowiązkowych, a także mogli zdecydować się na egzamin z informatyki, języka greckiego i kultury antycznej, języka łacińskiego i kultury antycznej lub języka obcego nowożytnego (innego niż zadeklarowany w części obowiązkowej), języka regionalnego – języka kaszubskiego. Wybór języka obcego nowożytnego w grupie przedmiotów dodatkowych pociągał za sobą konieczność zdawania tego przedmiotu zarówno w części ustnej jak i pisemnej na poziomie rozszerzonym. Absolwent mógł przystąpić do egzaminu z następujących języków: angielskiego, francuskiego, hiszpańskiego, niemieckiego, portugalskiego, rosyjskiego, słowackiego, szwedzkiego i włoskiego. W tej sesji organizowano po raz ostatni egzamin maturalny z języka greckiego i kultury antycznej i języków portugalskiego, słowackiego oraz szwedzkiego. Ponadto dla absolwentów szkół i oddziałów dwujęzycznych, dla których język obcy jest drugim językiem nauczania, przygotowano odrębny egzamin zarówno w części ustnej jak i pisemnej. Tegoroczni absolwenci klas

dwujęzycznych mogli zdawać egzamin z języka angielskiego, francuskiego, hiszpańskiego i niemieckiego. Absolwenci tego typu klas są zobowiązani także do rozwiązania dodatkowych zadań egzaminacyjnych przygotowanych w danym języku z przedmiotów obowiązkowych. Ponadto mogą zdawać w języku obcym także przedmioty wybrane jako dodatkowe.

Wybór przedmiotu zdawanego na egzaminie maturalnym w grupie przedmiotów obowiązkowych nie był zależny od typu szkoły, do której uczęszczał absolwent, ani od przedmiotów nauczanych w danej szkole.

W sesji tegorocznej dokonano **rozdzielenia poziomów egzaminu maturalnego**, co pozwoliło na skrócenie czasu przeprowadzania egzaminu, przyspieszenie procesu sprawdzania prac (mniejsza ilość arkuszy), a także skłoniło zdających do podejmowania bardziej przemyślanych wyborów. Pisemny egzamin maturalny z przedmiotów obowiązkowych mógł być zdawany na poziomie podstawowym lub na rozszerzonym. Egzamin maturalny z przedmiotów dodatkowych mógł być zdawany tylko na poziomie rozszerzonym.

Absolwenci z poprzednich lat mogli w sesji wiosennej podwyższać wyniki z wybranych przedmiotów lub zdawać przedmioty dodatkowe. Po raz pierwszy także w tej sesji zdający uzyskali prawo **podwyższania wyniku egzaminu ustnego**. Przystępując do podwyższania wyniku egzaminu ustnego z języka obcego, zdający zobowiązani byli do przestrzegania następujących zasad: absolwent, który zdawał egzamin na poziomie podstawowym mógł podwyższać wynik na poziomie podstawowym lub rozszerzonym, natomiast absolwent, który zdawał egzamin na poziomie rozszerzonym, miał prawo podwyższania wyniku tylko na tym samym poziomie. Zdający **podwyższający wynik części pisemnej** z danego przedmiotu, niezależnie od poziomu, na którym zdawał egzamin maturalny, mógł przystąpić do egzaminu odpowiednio na poziomie podstawowym lub rozszerzonym. Absolwenci, którzy nie zdali egzaminu i nie otrzymali świadectwa kompensacyjnego, mogli wybrać inny przedmiot obowiązkowy, z wyjątkiem przedmiotu, który zdawali jako przedmiot dodatkowy.

Zdający dokonywali swoich wyborów do dnia 30 września 2006 r., składając pisemną deklarację dyrektorowi szkoły, określając w niej przedmioty obowiązkowe i dodatkowe, poziom egzaminu w części pisemnej, poziom egzaminu w części ustnej z języka obcego nowożytnego, temat z języka polskiego wybranego ze szkolnej listy tematów, a dla zdających informatykę – środowisko komputerowe, programy użytkowe oraz język programowania zgodnie z listą ogłoszoną przez dyrektora Centralnej Komisji Egzaminacyjnej. Uczniowie klas dwujęzycznych deklarowali język, w którym będą zdawać wybrane przedmioty. Absolwenci ze specjalnymi potrzebami edukacyjnymi, potwierdzonymi opiniami poradni psychologiczno-pedagogicznej, orzeczeniami o potrzebie indywidualnego nauczania lub zaświadczeniami lekarskimi, mieli prawo przystąpić do egzaminu maturalnego w warunkach i formie dostosowanych do indywidualnych potrzeb psychofizycznych i edukacyjnych. Wyrażono zgodę na zdawanie egzaminu w domu 23 zdającym. Szczegółową informację o sposobie dostosowania warunków i formie przeprowadzenia egzaminu ogłoszono na stronie internetowej CKE na 12 miesięcy przed terminem przeprowadzenia egzaminu. Zdający mogli dokonywać zmian w swoich deklaracjach do dnia 20 grudnia 2006 r.

Na podstawie zebranych zgłoszeń dyrektor Centralnej Komisji Egzaminacyjnej na 4 miesiące przed terminem egzaminu ogłosił harmonogram przeprowadzania egzaminów w sesji wiosennej. Za organizację i przebieg egzaminu w danej szkole był odpowiedzialny przewodniczący szkolnego zespołu egzaminacyjnego, którym jest dyrektor szkoły. Do jego zadań należało m.in. powołanie przedmiotowych zespołów egzaminacyjnych do przeprowadzenia części ustnej egzaminu, powołanie zespołów nadzorujących przebieg części pisemnej egzaminu (przy zachowaniu zasady, że co najmniej jeden z członków zespołu jest nauczycielem innej szkoły lub placówki), opracowanie harmonogramu części ustnej, zlecenie nauczycielom przygotowania szkolnej listy tematów z języka polskiego.

Część ustna egzaminu rozpoczęła się w zasadzie od **7 maja 2007 r.**, była prowadzona równoległe z częścią pisemną i w większości szkół zakończyła się przed **31 maja 2007 r.** Zdający przystępowali do części ustnej egzaminu w szkołach, które ukończyli. Z powodu braku możliwości powołania zespołów przedmiotowych dyrektor OKE kierował zdających do innych szkół. Skalę zjawiska ilustruje poniższa tabela.

Tabela 1. Skierowania absolwentów na część ustną egzaminu maturalnego

województwo	j. polski	j. angielski	j. francuski	j. hiszpański	j. niemiecki	j. rosyjski	j. włoski	j. szwedzki
łódzkie	10	15	40	15	21	92	23	-
świętokrzyskie	-	2	8	8	4	10	19	1

Część ustną egzaminu przeprowadzał i oceniał przedmiotowy zespół egzaminacyjny w składzie: przewodniczący zespołu – egzaminator danego przedmiotu wpisany do ewidencji egzaminatorów, jeden nauczyciel danego przedmiotu, jako członek, w tym jeden z nich z innej placówki. W przypadku egzaminu z języka obcego nowożytnego egzamin prowadził zawsze jeden nauczyciel wskazany przez przewodniczącego. Natomiast w przypadku egzaminu z języka polskiego w rozmowie ze zdającym uczestniczyli obaj członkowie zespołu egzaminacyjnego. Kryteria oceny tej części egzaminu opisano szczegółowo w *Aneksach* do Informatorów maturalnych.

Większą wagę w egzaminie z języka polskiego miała rozmowa z zespołem egzaminacyjnym. Wzorowa prezentacja tematu nie dawała wystarczającej ilości punktów do zaliczenia egzaminu. Ponadto absolwenci zostali zobowiązani do terminowego przedstawienia przewodniczącemu szkolnego zespołu egzaminacyjnego bibliografii opracowywanego tematu. Zaniedbanie tego obowiązku wiązało się ze skreśleniem w tej sesji z listy zdających egzamin ustny.

Tabela 2. Część ustna egzaminu maturalnego

Przedmiot	Poziom egzaminu	Części egzaminu	Łączny czas (w minutach)	Uwagi
język polski	jeden poziom	<ul style="list-style-type: none"> • prezentacja tematu • rozmowa dotycząca prezentowanego tematu i bibliografii 	25	<ul style="list-style-type: none"> – prezentacja: 15 minut, w tym 5 minut na ew. wykorzystanie materiałów pomocniczych – rozmowa ok. 10 minut – w sali przebywa 1 zdający
język obcy nowożytny	podstawowy	<ul style="list-style-type: none"> • trzy rozmowy sterowane • opis ilustracji i rozmowa na jej podstawie 	10	<ul style="list-style-type: none"> – 5 minut na zapoznanie się z zestawem nie wlicza się do czasu trwania egzaminu – w sali przebywa 1 zdający
	rozszerzony	<ul style="list-style-type: none"> • rozmowa na podstawie materiału stymulującego • prezentacja jednego z dwóch tematów zawartych w zestawie i dyskusja na temat prezentacji 	15	<ul style="list-style-type: none"> – 15 minut na zapoznanie się z zestawem nie wlicza się do czasu trwania egzaminu – w sali przebywa 1 zdający i 1 przygotowujący się do egzaminu
drugi język nauczania w szkołach lub oddziałach dwujęzycznych	jeden poziom	<ul style="list-style-type: none"> • prezentacja tekstu zamieszczonego w zestawie oraz rozmowa na jego temat 	15	<ul style="list-style-type: none"> – 15 minut na zapoznanie się z zestawem nie wlicza się do czasu trwania egzaminu – w sali przebywa 1 zdający i 1 przygotowujący się do egzaminu

Część pisemna egzaminu rozpoczęła się **4 maja**, a zakończyła **23 maja** 2007 r. Przebieg tej części egzaminu nadzorowały zespoły nadzorujące, w skład których wchodziło przynajmniej 3 nauczycieli, przy czym nie mogli to być nauczyciele przedmiotu objętego egzaminem i wychowawcy zdających. Przynajmniej jeden z członków zespołu był nauczycielem innej szkoły. W celu skrócenia sesji przyjęto następujące rozwiązania organizacyjne:

- pisemne egzaminy maturalne z danego przedmiotu na poziomie podstawowym i rozszerzonym rozpoczynały się równocześnie,
- w jednym dniu zaplanowano egzaminy z dwóch przedmiotów, pierwszy egzamin rozpoczynał się o godzinie 9.00, a drugi o 14.00,
- egzaminy z przedmiotów zdawanych obowiązkowo przez danego maturzystę (język polski, język obcy i przedmiot wybrany) organizowane były w różnych dniach,
- po południu organizowano egzaminy zdawane przez małą grupę absolwentów,
- starano się zminimalizować liczbę sytuacji, w których maturzysta zdawał dwa przedmioty tego samego dnia,
- jeśli egzamin składał się z dwóch części, to między poszczególnymi częściami egzaminu były około półgodzinne przerwy.

Tabela 3. Pisemny egzamin maturalny według przedmiotów

Przedmiot	Części egzaminu	Czas trwania w minutach	Uwagi
język polski	poziom podstawowy	170	Zdający może korzystać ze słownika ortograficznego oraz słownika poprawnej polszczyzny.
	poziom rozszerzony	180	
język obcy nowożytny	poziom podstawowy	120	
	poziom rozszerzony – część I	120	
	poziom rozszerzony – część II	70	
historia, WOS historia sztuki, historia muzyki, wiedza o tańcu	poziom podstawowy	120	
	poziom rozszerzony	180	
biologia, chemia, fizyka i astronomia, geografia	poziom podstawowy	120	Zdający egzamin z chemii może korzystać z tablic chemicznych i kalkulatora prostego. Zdający egzamin z fizyki i astronomii może korzystać z karty wzorów i stałych fizycznych oraz kalkulatora prostego. Część I egzaminu z geografii zawiera barwną szczegółową mapę.
	poziom rozszerzony	150	
matematyka	poziom podstawowy	120	Zdający egzamin z matematyki może korzystać z zestawu wzorów i kalkulatora prostego.
	poziom rozszerzony	180	
informatyka	poziom rozszerzony część I	90	Zdający może korzystać z programów oraz danych zapisanych na dysku twardym i na dyskach CD-ROM, stanowiących wyposażenie stanowiska.
	poziom rozszerzony-część II	150	
język grecki i kultura antyczna, język łaciński i kultura antyczna	poziom rozszerzony	180	Zdający może korzystać ze słownika grecko-polskiego lub słownika łacińsko-polskiego

Klasy dwujęzyczne

Przedmiot	Części egzaminu	Czas trwania w minutach	Czas łączny w minutach
język obcy	część I	90	240
	część II	150	
przedmioty zdawane w języku obcym	poziom podstawowy	odpowiednio do wybranego przedmiotu	
	poziom rozszerzony		
	arkusz w języku obcym	80	

Uczniowie klas dwujęzycznych zdawali język obcy na jednym, właściwym dla tego typu klas poziomie. Deklarowane przedmioty egzaminacyjne zdawali na wybranych przez siebie poziomach, pisząc dodatkowo arkusz w języku obcym (pytania w nim zawarte dotyczyły poziomu podstawowego danego przedmiotu).

Zgodnie z § 97a cytowanego rozporządzenia Ministra Edukacji i Sportu z dnia 7 września 2004 roku *w sprawie warunków i sposobu oceniania, klasyfikowania i promowania uczniów i słuchaczy oraz przeprowadzania egzaminów i sprawdzianów w szkołach publicznych* zorganizowano i przeprowadzono w dniach 4 – 13 czerwca egzamin maturalny dla osób, które z przyczyn losowych nie mogły przystąpić do egzaminu w terminie majowym. Dyrektor Okręgowej Komisji Egzaminacyjnej wyraził zgodę na przystąpienie do egzaminu w części pisemnej 67 zdającym z województwa łódzkiego i 27 zdającym z województwa świętokrzyskiego. Dla tych osób należało przygotować łącznie 99 arkuszy egzaminacyjnych na poziomie podstawowym i 36 na poziomie rozszerzonym. Na egzamin zgłosiło się 71 zdających w obu województwach.

Warunkiem otrzymania świadectwa dojrzałości było uzyskanie wymaganej ilości punktów zarówno w części ustnej jak i pisemnej. W części pisemnej egzaminu należało otrzymać minimum 30% punktów możliwych do uzyskania z danego przedmiotu obowiązkowego na deklarowanym poziomie. Wynik uzyskany z przedmiotów dodatkowych nie miał wpływu na otrzymanie świadectwa, został jednak na nim odnotowany. W części ustnej należało uzyskać minimum 30% punktów z języka polskiego i 30% z języka obcego nowożytnego na deklarowanym poziomie. Zdający, którzy z **jednego** przedmiotu obowiązkowego w części ustnej albo pisemnej nie osiągnęli 30% progu zaliczenia egzaminu, ale ze wszystkich przedmiotów obowiązkowych w części ustnej i pisemnej uzyskali średnią co najmniej 30% punktów, otrzymywali **świadectwo kompensacyjne**. Absolwentom, którzy poprawili swoje wyniki lub zdali przedmioty dodatkowe wydano aneksy. W tej sesji, tylko dla celów rekrutacyjnych, zastosowano dla absolwentów przelicznik umożliwiający dołączenie do wyniku na poziomie rozszerzonym wyniku na poziomie podstawowym zgodnie z tabelą przeliczeniową ogłoszoną przez MEN.

Świadectwa i aneksy wydano 29 czerwca 2007 r.

III. ZDAJĄCY I SZKOŁY

Na terenie działania Okręgowej Komisji Egzaminacyjnej w Łodzi egzamin maturalny w sesji egzaminacyjnej 2007 roku odbył się ogółem w **839** szkołach i przystąpiło do niego **45 355** zdających, z czego **40 960** to tegoroczni absolwenci szkół ponadgimnazjalnych. Egzamin maturalny przeprowadzono w liceach ogólnokształcących (LO), liceach profilowanych (LP), technikach (T), liceach uzupełniających (LU) i po raz pierwszy w technikach uzupełniających (TU). Liczbę szkół oraz liczbę zdających w poszczególnych województwach i typach szkół przedstawiają tabele 1, 2a i 2b. Wśród uczniów liceów ogólnokształcących, liceów profilowanych, liceów uzupełniających oraz techników byli też tacy, którzy przystępowali do egzaminu po raz kolejny. Byli to uczniowie, którzy nie zdali egzaminu maturalnego w poprzednich sesjach, ale też osoby, które chciały podnieść poprzednio uzyskany wynik lub poszerzyć listę przedmiotów maturalnych, np. w związku ze zmianą wyboru kierunku studiów.

Tabela 4. Szkoły, w których przeprowadzono egzamin maturalny w 2007

	Liczba szkół					
	ogółem	LO	LP	LU	T	TU
woj. łódzkie	566	254	91	72	127	22
woj. świętokrzyskie	273	99	54	24	85	11
OKE Łódź	839	353	145	96	212	33

Tabela 5a. Zdający egzamin maturalny w sesji 2007

	Liczba zdających	
	ogółem	w tym po raz pierwszy
woj. łódzkie	28 711	26 000
woj. świętokrzyskie	16 644	14 960
OKE Łódź	45 355	40 960

Tabela 5b. Zdający egzamin maturalny wg typu szkoły

	Liczba zdających								
	LO	w tym po raz pierwszy	LP	w tym po raz pierwszy	T	w tym po raz pierwszy	LU	w tym po raz pierwszy	TU
woj. łódzkie	18 314	16603	3 491	3008	6 005	5523	657	622	244
woj. świętokrzyskie	9 627	8654	2 354	2055	4 400	3991	206	203	57
OKE Łódź	27 941	25257	5 845	5063	10 405	9514	863	825	301

27% szkół ponadgimnazjalnych, w których odbywał się egzamin maturalny to szkoły dla dorosłych. Spośród 230 szkół dla dorosłych w okręgu łódzkim 192 to szkoły niepubliczne z uprawnieniami szkoły publicznej. Ogółem w szkołach dla dorosłych przystąpiły do egzaminu maturalnego 2402 osoby (5,3% wszystkich przystępujących do matury), z czego 2255 po raz pierwszy.

1. Laureaci olimpiad przedmiotowych

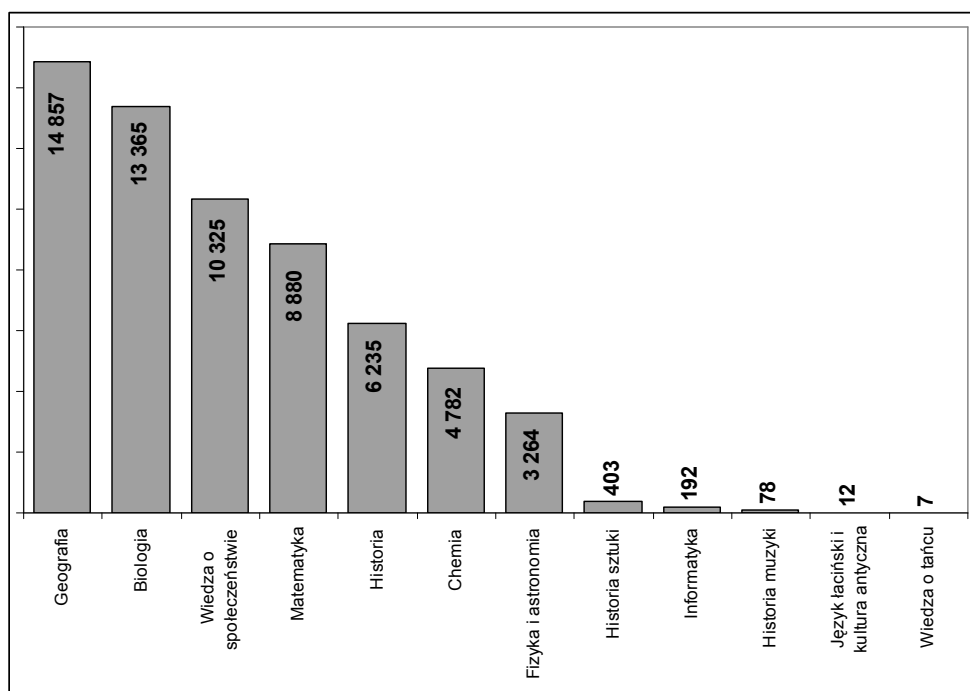
Na podstawie zaświadczenia stwierdzającego uzyskanie tytułu laureata lub finalisty olimpiady przedmiotowej zwolniono łącznie **119** osób z przedmiotów egzaminu maturalnego. Liczbę zwolnionych z poszczególnych przedmiotów przedstawia tabela 6.

Tabela 6. Zwolnieni z egzaminu maturalnego z poszczególnych przedmiotów

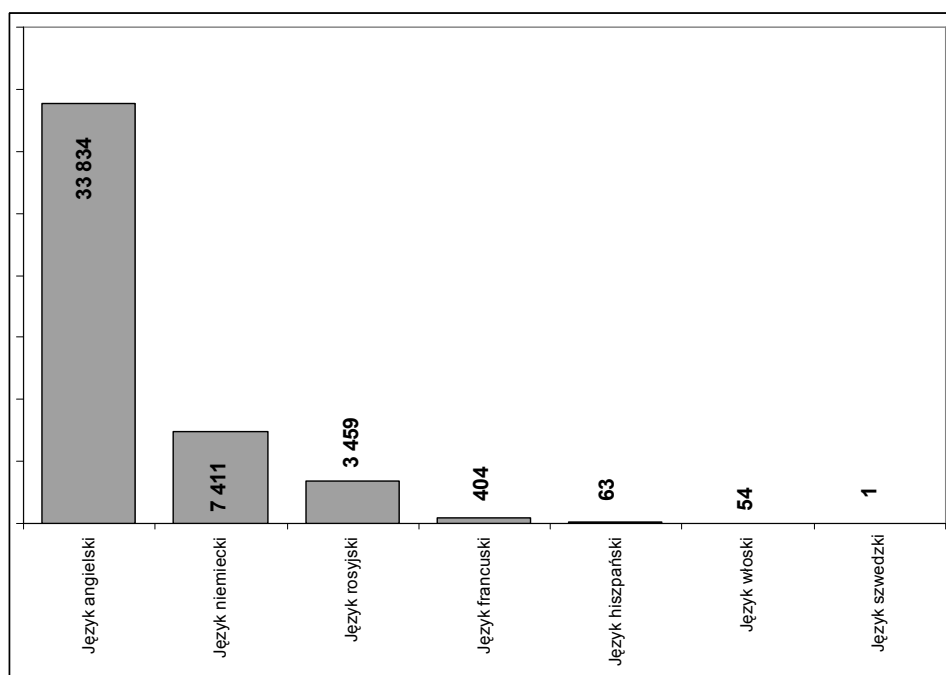
Przedmiot egzaminacyjny	Liczba zwolnionych		
	woj. łódzkie	woj. świętokrzyskie	OKE Łódź
biologia	4	7	11
chemia	9	4	13
fizyka i astronomia	3	-	3
geografia	3	3	6
historia	14	4	18
historia muzyki	4	-	4
historia sztuki	2	-	2
informatyka	1	1	2
język angielski	6	1	7
język francuski	6	-	6
język niemiecki	2	-	2
język polski	8	3	11
język rosyjski	8	4	12
język łaciński i kultura antyczna	2	3	5
matematyka	2	1	3
wiedza o społeczeństwie	7	7	14
razem	81	38	119

2. Wybieralność przedmiotów maturalnych

Obowiązkowym przedmiotem na egzaminie maturalnym dla wszystkich zdających jest język polski. Przystąpienie do pisemnego egzaminu z języka polskiego zadeklarowało **44 221** zdających. Abiturient wybiera również jeden język obcy nowożytny jako język obowiązkowy oraz jeden z ustalonych przez ustawodawcę przedmiotów. Ponadto zdający może wybrać do trzech przedmiotów dodatkowych. Wykresy na rysunkach 1 i 2 ilustrują popularność wyboru poszczególnych przedmiotów maturalnych. Dane dotyczą **wszystkich uczniów zgłoszonych do sesji egzaminacyjnej 2007 roku**, zarówno uczniów przystępujących po raz pierwszy do egzaminu maturalnego, jak i przystępujących do niego po raz kolejny.



Rysunek 1. Wybieralność przedmiotów na maturze 2007 w OKE Łódź – dane wg deklaracji uczniowskich



Rysunek 2. Wybieralność języków obcych na maturze 2007 w OKE Łódź – dane wg deklaracji uczniowskich

Najczęściej wybieranym przedmiotem była geografia, jej zdawanie zadeklarowało prawie 30% wszystkich przystępujących do egzaminu maturalnego. Najczęściej wybieranym językiem obcym był język angielski – prawie 75% zdających.

Od sesji maturalnej 2007 wprowadzono na maturze rozdzielenie poziomów, co oznacza, że uczeń deklarujący poziom rozszerzony rozwiązuje zadania tylko z arkusza dla poziomu rozszerzonego, a nie jak to było we wcześniejszych sesjach egzaminacyjnych – dla poziomu podstawowego i rozszerzonego. Jednocześnie wprowadzono 30% próg zaliczeniowy także na poziomie rozszerzonym. Te zmiany w sposobie przeprowadzania egzaminu maturalnego spowodowały, że uczniowie rzadziej niż w latach wcześniejszych decydowali się na wybór poziomu rozszerzonego. Tendencje w wyborach poziomów przedmiotów maturalnych przedstawia tabela 7.

Tabela 7. Odsetek uczniów wybierających poziom podstawowy i rozszerzony na maturze

Przedmiot	2007		2006		2005	
	P	R	P	R	P	R
j.polski	89%	11%	74%	26%	74%	26%
j.angielski	82%	18%	61%	39%	54%	46%
geografia	75%	25%	55%	45%	72%	28%
biologia	56%	44%	41%	59%	33%	67%
WOS	55%	45%	34%	66%	29%	71%
matematyka	46%	54%	20%	80%	33%	67%
j.niemiecki	89%	11%	69%	31%	37%	63%
historia	37%	63%	21%	79%	30%	70%
chemia	14%	86%	9%	91%	10%	90%
j.rosyjski	92%	8%	81%	19%	68%	32%
fizyka i astronomia	10%	90%	4%	96%	4%	96%
j.francuski	69%	31%	55%	45%	52%	48%

P – poziom podstawowy, R – poziom rozszerzony

Do poziomu rozszerzonego najczęściej przystępowali absolwenci liceów ogólnokształcących, których wybory są determinowane głównie wymaganiami wyższych uczelni. Dla przykładu, absolwenci liceów ogólnokształcących stanowili 97% wszystkich zdających na maturze chemię na poziomie rozszerzonym, 94% wszystkich zdających historię na poziomie rozszerzonym i 87% wszystkich zdających wiedzę o społeczeństwie na poziomie rozszerzonym.

IV. WYNIKI OGÓLNE

1. Wyniki egzaminów ustnych

Wyniki **egzaminów ustnych** zdających w województwie łódzkim i świętokrzyskim przedstawiają tabele 8 i 9. Tabela 10 przedstawia informację o odsetku zdających, którzy osiągnęli 30% próg zaliczeniowy w **części obowiązkowej** z poszczególnych przedmiotów egzaminu ustnego.

Tabela 8. Średnie wyniki ustnego egzaminu maturalnego w województwie łódzkim i świętokrzyskim

Przedmiot	Poziom	Max liczba punktów	Średnie wyniki egzaminu ustnego (w procentach)									
			województwo łódzkie					województwo świętokrzyskie				
			LO	LP	LU	T	TU	LO	LP	LU	T	TU
język polski	-	20	73,0	60,0	58,0	53,6	60,9	77,0	65,1	60,5	53,3	63,2
język angielski	P	20	71,5	55,5	44,3	42,9	54,0	74,3	58,3	36,8	26,8	54,4
	R	20	80,0	55,7	-	-	67,6	85,1	70,8	-	-	71,8
język niemiecki	P	20	66,5	48,6	34,1	35,6	46,7	70,4	50,3	39,8	36,7	48,9
	R	20	83,5	57,8	-	-	64,4	84,5	65,0	0,0	-	76,7
język rosyjski	P	20	64,5	53,9	52,6	36,4	47,7	66,4	60,0	49,5	42,6	47,9
	R	20	86,5	75,0	-	-	-	88,1	-	-	-	60,0
język francuski	P	20	71,5	44,0	-	5,0	5,0	83,0	35,0	40,0	-	55,4
	R	20	77,5	-	-	-	-	91,5	-	-	-	-
język hiszpański	P	20	70,0	-	-	-	-	76,9	30,0	-	-	-
	R	20	79,0	-	-	-	-	93,3	-	-	-	-
język włoski	P	20	65,0	-	-	-	-	88,1	33,3	-	-	-
	R	20	85,0	-	-	-	-	76,3	-	-	-	-
język szwedzki	R	20	-	-	-	-	-	100	-	-	-	-

P – poziom podstawowy, R – poziom rozszerzony

Tabela 9. Średnie wyniki ustnego egzaminu maturalnego w województwie łódzkim i świętokrzyskim

Przedmiot	Poziom	Max liczba punktów	Średnie wyniki egzaminu ustnego (w punktach)									
			województwo łódzkie					województwo świętokrzyskie				
			LO	LP	T	LU	TU	LO	LP	T	LU	TU
język polski	-	20	14,6	12,0	12,2	11,6	10,7	15,4	13,0	12,6	12,1	10,7
język angielski	P	20	14,3	11,1	10,8	8,9	8,6	14,9	11,7	10,9	7,4	5,4
	R	20	16,0	11,1	13,5	-	0,0	17,0	14,1	14,4	-	-
język niemiecki	P	20	13,3	9,7	9,4	6,8	7,1	14,1	10,1	9,8	8,0	7,3
	R	20	16,7	11,6	12,9	-	0,0	16,9	13,0	15,3	-	0,0
język rosyjski	P	20	12,9	10,8	9,55	10,5	7,3	13,3	12,0	9,6	9,9	8,5
	R	20	17,3	15,0	18,0	-	-	17,6	-	12,0	-	-
język francuski	P	20	14,3	8,8	7,5	-	1,0	16,6	7,00	11,1	8,00	-
	R	20	15,5	-	-	-	-	18,3	-	-	-	-
język hiszpański	P	20	14,0	-	-	-	-	15,4	6,00	-	-	-
	R	20	15,8	-	-	-	-	18,7	0,00	-	-	-
język włoski	P	20	13,0	-	-	-	-	17,6	6,7	15,6	-	-
	R	20	17,0	-	19,0	-	-	15,2	-	-	-	-
język szwedzki	R	20	-	-	-	-	-	20,0	-	-	-	-

P – poziom podstawowy, R – poziom rozszerzony

Tabela 10. Zdawalność w poszczególnych przedmiotach z uwzględnieniem województwa i typu szkoły w części ustnej egzaminu maturalnego

Przedmiot zdawany jako obowiązkowy		Zdawalność w procentach									
		województwo łódzkie					województwo świętokrzyskie				
		LO	LP	LU	T	TU	LO	LP	LU	T	TU
język polski	-	99,0	95,4	94,6	96,2	91,15	99,4	97,6	98,5	97,1	94,3
język angielski	P	97,7	89,9	82,1	89,4	80,9	98,6	94,7	83,3	92,2	57,9
	R	99,6	84,6	-	96,7	-	99,7	100,0	-	100,0	-
język niemiecki	P	97,0	87,7	78,1	88,8	81,6	98,0	91,7	93,6	91,7	100,0
	R	100,0	85,7	-	100,0	-	97,7	-	-	100,0	-
język rosyjski	P	97,4	94,3	94,6	88,5	76,5	98,7	96,3	98,7	93,9	82,8
	R	100,0	100,0	-	100,0	-	100,0	-	-	100,0	-
język francuski	P	97,2	80,0	-	66,7	-	100,0	100,0	100,0	100,0	-
	R	95,2	-	-	-	-	100,0	-	-	-	-
język hiszpański	P	100,0	-	-	-	-	100,0	100,0	-	-	-
	R	100,0	-	-	-	-	100,0	-	-	-	-
język włoski	P	100,0	-	-	-	-	100,0	66,7	-	100	-
	R	100,0	-	-	100,0	-	100,0	-	-	-	-
język szwedzki	R	-	-	-	-	-	100,0	-	-	-	-

P – poziom podstawowy, R – poziom rozszerzony

2. Wyniki egzaminów pisemnych

Wyniki egzaminów pisemnych w województwie łódzkim i świętokrzyskim przedstawiają tabele 11 i 12.

Tabela 11. Średnie wyniki pisemnego egzaminu maturalnego w województwie łódzkim i świętokrzyskim

Przedmiot	Poziom	Max liczba punktów	Średnie wyniki egzaminu pisemnego (w procentach)									
			województwo łódzkie					województwo świętokrzyskie				
			LO	LP	T	LU	TU	LO	LP	T	LU	TU
język polski	P	70	54,6	46,1	46,3	39,1	36,0	54,4	43,3	42,3	31,6	29,9
	R	50	60,8	46,2	48,8	34,0	-	62,4	52,4	51,6	-	-
język angielski	P	50	58,2	44,2	42,4	29,0	30,6	58,8	40,8	37,2	24,8	23,2
	R	50	65,4	51,0	53,8	-	-	65,0	47,2	50,0	-	-
język niemiecki	P	50	63,0	49,2	46,8	32,8	33,4	65,6	44,6	44,0	30,2	26,6
	R	50	62,4	53,2	54,0	-	-	-	42,0	50,4	-	-
język rosyjski	P	50	63,6	57,6	52,4	47,0	41,2	61,4	51,4	45,4	45,0	32,4
	R	50	70,2	63,8	56,0	-	-	70,8	73,6	77,4	-	-
język francuski	P	50	67,6	46,4	43,4	-	26,0	71,4	34,6	36,8	30,0	-
	R	50	70,6	-	-	-	-	72,6	-	-	-	-
język hiszpański	P	50	78,4	-	-	32,0	-	88,2	53,0	-	-	-
	R	50	70,6	-	-	-	-	76,2	-	-	-	-
język włoski	P	50	60,8	-	-	-	-	71,6	42,6	67,8	-	-
	R	50	67,2	-	58,0	-	-	60,8	-	-	-	-
język szwedzki	P	50	-	-	-	-	-	93,0	-	-	-	-
matematyka	P	50	43,4	35,6	38,4	17,6	23,2	45,2	31,6	35,0	31,2	1,4
	R	50	49,8	22,0	27,0	-	-	52,6	17,6	29,0	-	-
fizyka i astronomia	P	50	39,6	31,6	26,4	-	-	42,6	31,0	26,0	12,0	-
	R	60	57,3	-	32,7	-	-	53,7	-	41,0	-	-
biologia	P	50	51,4	44,2	44,8	40,4	37,8	53,2	44,0	40,2	34,0	24,0
	R	60	60,8	40,8	43,8	28,3	53,3	63,2	43,0	38,5	-	-
geografia	P	50	42,0	37,4	39,8	33,4	29,0	42,4	36,6	35,2	35,2	30,8
	R	60	55,7	-	47,5	60,8	41,7	57,2	44,8	31,0	-	-
chemia	P	50	54,6	49,8	48,4	30,0	20,0	57,0	48,6	48,8	-	-
	R	60	55,5	30,8	29,0	-	-	58,2	26,5	24,8	-	-
historia	P	100	51,6	42,1	41,9	45,0	32,2	52,9	45,2	43,2	37,6	36,8
	R	50	45,8	29,4	30,0	29,0	24,0	48,2	25,0	31,6	-	-
historia sztuki	P	100	55,6	42,3	14,0	-	-	57,6	56,2	55,0	-	-
	R	50	61,0	20,0	46,0	-	-	52,4	64,8	34,0	-	-
historia muzyki	P	100	66,8	-	46,0	-	-	59,5	37,0	-	-	-
	R	50	72,0	100	-	-	-	53,0	-	-	-	-
wiedza o społeczeństwie	P	100	51,4	45,6	45,3	47,1	40,3	51,6	43,1	43,5	39,1	36,9
	R	50	54,0	40,4	42,8	34,0	53,0	56,0	45,2	41,2	-	-
wiedza o tańcu	P	100	75,0	-	-	-	-	-	-	-	-	-
	R	50	55,6	32,0	-	-	-	-	-	-	-	-
informatyka	R	100	17,4	22,3	15,3	-	-	39,4	-	18,3	-	-
j. łaciński i kult. ant.	R	50	58,2	-	-	-	-	-	-	-	-	-

P – poziom podstawowy, R – poziom rozszerzony

Tabela 12. Średnie wyniki pisemnego egzaminu maturalnego w województwie łódzkim i świętokrzyskim

Przedmiot	Poziom	Max liczba punktów	Średnie wyniki egzaminu pisemnego (w punktach)									
			województwo łódzkie					województwo świętokrzyskie				
			LO	LP	T	LU	TU	LO	LP	T	LU	TU
język polski	P	70	38,2	32,3	32,4	27,4	25,2	38,1	30,3	29,6	22,1	20,9
	R	50	30,4	23,1	24,4	17,0	-	31,2	26,2	25,8	-	-
język angielski	P	50	29,1	22,1	21,2	14,5	15,3	29,4	20,4	18,6	12,4	11,6
	R	50	32,7	25,5	26,9	-	-	32,5	23,6	25,0	-	-
język niemiecki	P	50	31,5	24,6	23,4	16,4	16,7	32,8	22,3	22,0	15,1	13,3
	R	50	31,2	26,6	27,0	-	-	31,8	21,0	25,2	-	-
język rosyjski	P	50	31,8	28,8	26,2	23,5	20,6	30,7	25,7	22,7	22,5	16,2
	R	50	35,1	31,9	28,0	-	-	35,4	36,8	38,7	-	-
język francuski	P	50	33,8	23,2	21,7	-	13,0	35,7	17,3	18,4	15,0	-
	R	50	35,3	-	-	-	-	36,3	-	-	-	-
język hiszpański	P	50	39,2	-	-	16,0	-	44,1	26,5	-	-	-
	R	50	35,3	-	-	-	-	38,1	-	-	-	-
język włoski	P	50	30,4	-	-	-	-	35,8	21,3	33,9	-	-
	R	50	33,6	-	29,0	-	-	30,4	-	-	-	-
język szwedzki	P	50	-	-	-	-	-	46,5	-	-	-	-
matematyka	P	50	21,7	17,8	19,2	8,8	11,6	22,6	15,8	17,5	15,6	0,7
	R	50	24,9	11,0	13,5	-	-	26,3	8,8	14,5	-	-
fizyka i astronomia	P	50	19,8	15,8	13,2	-	-	21,3	15,5	13,0	6,0	-
	R	60	34,4	14,0	19,6	-	-	32,2	13,3	24,6	-	-
biologia	P	50	25,7	22,1	22,4	20,2	18,9	26,6	22,0	20,1	17,0	12,0
	R	60	36,5	24,5	26,3	17,0	32,0	37,9	25,8	23,1	-	-
geografia	P	50	21,0	18,7	19,9	16,7	14,48	21,2	18,3	17,6	17,6	15,4
	R	60	33,4	-	28,5	36,5	25,0	34,3	26,9	18,6	-	-
chemia	P	50	27,3	24,9	24,2	15,0	10,0	28,5	24,3	24,4	-	-
	R	60	33,3	18,5	17,4	-	-	34,9	15,9	14,9	-	-
historia	P	100	51,6	42,1	41,9	45,0	32,2	52,9	45,2	43,2	37,6	36,8
	R	50	22,9	14,7	15,0	14,5	12,0	24,1	12,5	15,8	-	-
historia sztuki	P	100	55,6	42,3	14,0	-	-	57,6	56,2	55,0	-	-
	R	50	30,5	10,0	23,0	-	-	26,2	32,4	17,0	-	-
historia muzyki	P	100	66,8	-	46,0	-	-	59,5	37,0	-	-	-
	R	50	36,0	50,0	-	-	-	26,5	-	-	-	-
wiedza o społeczeństwie	P	100	51,4	45,6	45,3	47,1	40,3	51,6	43,1	43,5	39,1	36,9
	R	50	27,0	20,2	21,4	17,0	26,5	28,0	22,6	20,6	-	-
wiedza o tańcu	P	100	75,0	-	-	-	-	-	-	-	-	-
	R	50	27,8	16,0	-	-	-	-	-	-	-	-
informatyka	R	100	17,4	22,3	15,3	-	-	39,4	-	18,3	-	-
j. łaciński i kult. ant.	R	50	29,1	-	-	-	-	-	-	-	-	-

P – poziom podstawowy, R – poziom rozszerzony

Tabela 13 przedstawia informację o odsetku zdających, którzy osiągnęli 30% próg zaliczeniowy w części obowiązkowej z poszczególnych przedmiotów. Zauważmy, że zdawalność z poszczególnych przedmiotów nie jest równoznaczna ze zdawalnością matury. Warto też zwrócić uwagę na fakt, że wiele przedmiotów w liceach uzupełniających i technikach uzupełniających nie było wybieranych albo było zdawanych przez niewielkie grupy osób, czy wręcz pojedynczych abiturientów. Zatem nie należy porównywać zdawalności „przedmiotowej” w LO, LP ze zdawalnością w LU i TU.

Tabela 13. Zdawalność w poszczególnych przedmiotach z uwzględnieniem województwa i typu szkoły w części pisemnej egzaminu maturalnego

Przedmiot zdawany jako obowiązkowy		Zdawalność w procentach									
		województwo łódzkie					województwo świętokrzyskie				
		LO	LP	T	LU	TU	LO	LP	T	LU	TU
język polski	P	97,2	93,1	94,2	79,9	74,9	96,6	87,8	87,7	64,1	59,6
	R	99,0	92,1	91,8	100,0	-	99,7	96,8	100,0	-	-
język angielski	P	91,8	78,6	76,3	39,5	46,2	92,5	71,4	63,8	33,3	28,6
	R	98,7	94,1	95,7	-	-	98,8	87,1	93,9	-	-
język niemiecki	P	96,5	90,2	86,7	44,95	54,0	97,7	78,7	81,4	53,1	28,6
	R	99,3	100,0	92,3	-	-	98,8	75,0	83,3	-	-
język rosyjski	P	95,6	96,2	95,0	88,0	77,8	95,1	93,3	85,7	80,8	51,7
	R	99,0	100,0	100,0	-	-	100,0	100,0	100,0	-	-
język francuski	P	99,2	86,7	83,3	-	-	100,0	100,0	71,4	100,0	-
	R	100,0	-	-	-	-	100,0	-	-	-	-
język hiszpański	P	100,0	-	-	-	-	100,0	100,0	-	-	-
	R	100,0	-	-	-	-	100,0	-	-	-	-
język włoski	P	100,0	-	-	-	-	100,0	67,0	100,0	-	-
	R	100,0	-	-	-	-	100,0	-	-	-	-
j. szwedzki	R	-	-	-	-	-	100,0	-	-	-	-
matematyka	P	77,6	63,9	70,1	26,3	20,0	79,3	53,0	62,3	63,6	00,0
	R	88,9	40,0	72,9	-	-	91,5	37,5	76,9	-	-
fizyka i astronomia	P	77,5	43,8	40,0	-	-	81,3	50,0	33,3	0,0	-
	R	96,6	50,0	100,0	-	-	92,9	100,0	75,0	-	-
biologia	P	92,6	83,2	87,3	80,0	77,6	91,1	81,6	76,6	68,2	0,0
	R	98,1	90,2	88,3	0,0	100,0	99,2	83,3	88,4	-	-
geografia	P	85,7	79,3	84,6	66,9	51,6	84,7	73,8	76,8	69,7	73,3
	R	98,4	97,4	95,6	100,0	100,0	99,5	100,0	93,9	-	-
chemia	P	92,2	89,9	90,4	66,7	0,0	93,8	91,4	85,0	-	-
	R	96,2	71,4	40,0	-	-	96,9	50,0	-	-	-
historia	P	95,9	81,8	84,1	86,1	50,0	94,3	84,4	80,6	77,8	80,0
	R	88,7	62,5	65,4	50,0	100,0	90,2	56,3	57,1	-	-
historia sztuki	P	94,6	100,0	0,0	-	-	96,4	96,0	100,0	-	-
	R	97,5	-	100,0	-	-	100,0	100,0	-	-	-
historia muzyki	P	97,9	-	100,0	-	-	100,0	100,0	-	-	-
	R	100,0	100,0	-	-	-	100,0	-	-	-	-
wiedza o społeczeństwie	P	97,1	93,8	95,4	95,4	88,2	95,9	88,1	92,8	78,0	78,8
	R	100,0	95,0	97,4	-	-	98	100	93	-	-
wiedza o tańcu	P	100,0	-	-	-	-	-	-	-	-	-
	R	100,0	-	-	-	-	-	-	-	-	-

P – poziom podstawowy, R – poziom rozszerzony

3. Wyniki absolwentów klas dwujęzycznych

Absolwenci klas dwujęzycznych zdają obowiązkowy egzamin z języka obcego na poziomie przewidzianym dla tego typu klas. Ponadto w przypadku wybranego przedmiotu obowiązkowego rozwiązują także zadania z arkusza przedmiotowego przygotowanego w języku obcym. W okręgu łódzkim jedynie w pięciu szkołach, liceach ogólnokształcących w Łodzi prowadzone są klasy dwujęzyczne. W tabeli 14. zebrano informacje o szkołach z klasami dwujęzycznymi i deklarowanych przez absolwentów tych klas przedmiotach do zdawania w języku obcym. Warto odnotować, że wiele osób zadeklarowało zdawanie dwóch lub więcej przedmiotów w języku obcym, a rekordzista zadeklarował cztery przedmioty (jeden obowiązkowy i trzy dodatkowe) do zdawania w języku obcym.

Tabela 14. Wybieralność przedmiotu zdawanego w języku obcym przez absolwentów klas dwujęzycznych

Szkoła	język	liczba zdających	biologia	chemia	fizyka	geografia	historia	historia sztuki	matematyka
IV Liceum Ogólnokształcące w Łodzi	angielski	29	6	3	2	5	12	-	5
Szkoła Europejska w Łodzi	angielski	12	2	2	3	2	7	-	5
XIII Liceum Ogólnokształcące w Łodzi	francuski	51	12	-	-	6	22	-	17
XXXII Liceum Ogólnokształcące w Łodzi	hiszpański*	22	-	-	-	13	8	1	-
VIII Liceum Ogólnokształcące w Łodzi	niemiecki	59	4	-	4	16	31	-	19

* geografia, historia, historia sztuki są zdawane przez absolwentów w ramach egzaminu „Kultura Hiszpanii”

Tabele 15 i 16 uwzględniają wyniki maturzystów, którzy przystąpili do egzaminu maturalnego w klasach dwujęzycznych z języka obcego oraz rozwiązywali zadania arkusza z wybranego przedmiotu w języku obcym.

Tabela 15. Wyniki egzaminów z języka obcego dla absolwentów klas dwujęzycznych

Przedmiot	Max liczba punktów	Liczba zdających	egzamin ustny		egzamin pisemny			
			Średni wynik w punktach	Średni wynik w procentach	Max liczba punktów	Liczba zdających	Średni wynik w punktach	Średni wynik w procentach
język angielski	20	40	17,3	85,5	100	40	80,7	80,7
język francuski	20	50	15,4	77,0	100	50	56,4	56,4
język hiszpański	20	22	13,6	68,0	100	22	73,3	73,3
język niemiecki	20	59	16,6	83,0	100	59	74,5	74,5

Tabela 16. Wyniki egzaminów pisemnych z przedmiotów zdawanych w języku obcym przez absolwentów klas dwujęzycznych

Przedmiot	Max liczba punktów	Liczba zdających	Średni wynik w punktach	Średni wynik w procentach
matematyka	50	46	35,87	71,74
fizyka i astronomia	50	9	22,44	44,89
biologia	25	23	15,26	61,04
geografia	40	29	26,17	65,43
kultura Hiszpanii	100	22	67,45	67,45
chemia	50	5	35,00	70,00
historia	50	70	35,73	71,46

4. Wyniki egzaminów maturalnych w szkołach dla dorosłych

Wyniki egzaminów pisemnych w województwie łódzkim i świętokrzyskim dla absolwentów szkół dla dorosłych przedstawiają tabele 17 i 18.

Tabela 17. Średnie wyniki pisemnego egzaminu maturalnego w województwie łódzkim i świętokrzyskim

Przedmiot	Poziom	Max liczba punktów	Średnie wyniki egzaminu pisemnego (w procentach)									
			województwo łódzkie					województwo świętokrzyskie				
			LO	LP	T	LU	TU	LO	LP	T	LU	TU
język polski	P	70	39,1	36,9	33,9	39,4	32,9	34,2	29,7	33,4	31,7	26,2
	R	50	39,1	-	-	-	-	-	-	-	-	-
język angielski	P	50	34,6	36,1	26,0	28,8	26,2	37,1	27,5	22,3	24,8	19,0
	R	50	47,5	-	-	-	-	-	-	-	-	-
język niemiecki	P	50	37,8	43,0	-	33,3	27,3	40,6	28,1	-	32,0	26,6
	R	50	31,0	-	-	-	-	-	-	-	-	-
język rosyjski	P	50	46,0	66,0	41,0	47,0	42,2	46,6	36,6	27,2	44,3	27,5
	R	50	63,0	-	-	-	-	-	-	-	-	-
język francuski	P	50	-	-	-	-	-	-	-	-	30,0	-
	R	50	-	-	-	-	-	-	-	-	-	-
język hiszpański	P	50	-	-	-	32,0	-	-	53,0	-	-	-
	R	50	-	-	-	-	-	-	-	-	-	-
język włoski	P	50	30,0	-	-	-	-	-	46,0	-	-	-
	R	50	-	-	-	-	-	-	-	-	-	-
język szwedzki	P	50	-	-	-	-	-	-	-	-	-	-
matematyka	P	50	19,3	16,7	15,7	18,0	29,0	17,6	24,0	6,0	35,3	0,0
	R	50	4,0	-	-	-	-	-	-	-	-	-
fizyka i astronomia	P	50	32,0	-	-	-	-	-	-	-	12,0	-
	R	60	-	-	-	-	-	-	-	-	-	-
biologia	P	50	41,3	27,5	40,3	40,3	37,1	32,0	33,3	-	37,6	-
	R	60	35,2	-	-	28,3	50,0	48,3	-	-	-	-
geografia	P	50	34,6	32,6	24,2	33,1	29,0	32,2	25,5	30,7	35,7	30,9
	R	60	45,0	-	-	83,3	41,7	46,7	41,7	-	-	-
chemia	P	50	35,6	-	-	30,0	20,0	30,0	-	-	-	-
	R	60	10,0	-	-	-	-	-	-	-	-	-
historia	P	100	38,5	-	30,0	46,0	32,2	39,8	25,0	27,9	37,9	36,8
	R	50	24,8	-	-	14,0	30,0	30,0	18,7	-	-	-
historia sztuki	P	100	49,3	-	-	-	-	-	-	-	-	-
	R	50	31,0	-	-	-	-	-	-	-	-	-
historia muzyki	P	100	-	-	-	-	-	-	-	-	-	-
	R	50	-	-	-	-	-	-	-	-	-	-
wiedza o społeczeństwie	P	100	44,1	35,4	56,0	47,5	39,3	44,1	39,7	35,5	39,8	33,2
	R	50	56,0	-	-	34,0	-	33,5	-	-	-	-
wiedza o tańcu	P	100	-	-	-	-	-	-	-	-	-	-
	R	50	-	-	-	-	-	-	-	-	-	-
informatyka	R	100	11,0	-	-	-	-	-	-	-	-	-
j. łaciński i kult. ant.	R	50	-	-	-	-	-	-	-	-	-	-

P – poziom podstawowy, R – poziom rozszerzony

Tabela 18. Średnie wyniki pisemnego egzaminu maturalnego w województwie łódzkim i świętokrzyskim

Przedmiot	Poziom	Max liczba punktów	Średnie wyniki egzaminu pisemnego (w punktach)									
			województwo łódzkie					województwo świętokrzyskie				
			LO	LP	T	LU	TU	LO	LP	T	LU	TU
język polski	P	70	27,4	25,8	23,8	27,6	23,1	24,0	20,8	23,4	22,2	18,4
	R	50	19,6	-	-	-	-	-	11,0	-	-	-
język angielski	P	50	17,3	18,0	13,0	14,4	13,1	18,5	13,8	11,2	12,4	9,5
	R	50	23,7	-	-	-	-	-	41,0	-	-	-
język niemiecki	P	50	18,9	21,5	-	16,7	13,7	20,3	14,0	-	16,0	13,3
	R	50	15,5	-	-	-	-	18,5	-	-	-	-
język rosyjski	P	50	23,0	33,0	20,5	23,5	21,1	23,3	18,3	13,6	22,2	13,8
	R	50	31,5	-	-	-	-	-	-	-	-	-
język francuski	P	50	-	-	-	-	-	-	-	-	15,0	-
	R	50	-	-	-	-	-	-	-	-	-	-
język hiszpański	P	50	-	-	-	16,0	-	-	26,5	-	-	-
	R	50	-	-	-	-	-	-	-	-	-	-
język włoski	P	50	15,0	-	-	-	-	-	23,0	-	-	-
	R	50	-	-	-	-	-	-	-	-	-	-
język szwedzki	P	50	-	-	-	-	-	-	-	-	-	-
matematyka	P	50	9,67	8,3	7,8	9,0	14,5	8,8	12,0	3,0	17,7	0,0
	R	50	2,0	-	-	-	-	-	-	-	-	-
fizyka i astronomia	P	50	16,0	-	-	-	-	-	-	-	6,0	-
	R	60	-	-	-	-	-	-	-	-	-	-
biologia	P	50	20,7	13,8	20,1	20,2	18,6	16,0	16,7	-	18,8	-
	R	60	21,1	-	-	17,0	30,0	29,0	-	-	-	-
geografia	P	50	17,3	16,3	12,1	16,5	14,5	16,1	12,8	15,3	17,9	15,5
	R	60	27,0	-	-	50,0	25,0	28,0	25,0	-	-	-
chemia	P	50	17,8	-	-	15,0	10,0	15,0	-	-	-	-
	R	60	6,0	-	-	-	-	-	-	-	-	-
historia	P	100	38,5	-	30,0	46,0	32,2	39,8	25,0	27,9	37,9	36,8
	R	50	12,4	-	-	7,0	15,0	15,0	9,33	-	-	-
historia sztuki	P	100	49,3	-	-	-	-	-	-	-	-	-
	R	50	15,5	-	-	-	-	-	-	-	-	-
historia muzyki	P	100	-	-	-	-	-	-	-	-	-	-
	R	50	-	-	-	-	-	-	-	-	-	-
wiedza o społeczeństwie	P	100	44,1	35,4	56,0	47,5	39,3	44,1	39,7	35,2	39,8	33,2
	R	50	28,0	-	-	17,0	-	16,8	-	-	-	-
wiedza o tańcu	P	100	-	-	-	-	-	-	-	-	-	-
	R	50	-	-	-	-	-	-	-	-	-	-
informatyka	R	100	11,0	-	-	-	-	-	-	-	-	-
j. łaciński i kult. ant.	R	50	-	-	-	-	-	-	-	-	-	-

P – poziom podstawowy, R – poziom rozszerzony

Tabela 19 przedstawia informację o odsetku zdających, którzy osiągnęli 30% próg zaliczeniowy w części obowiązkowej z poszczególnych przedmiotów. Zauważmy, że zdawalność z poszczególnych przedmiotów nie jest równoznaczna ze zdawalnością matury. Warto też pamiętać, że w przypadku wielu przedmiotów w szkołach dla dorosłych były one wybierane przez pojedyncze osoby.

Tabela 19. Zdawalność w poszczególnych przedmiotach z uwzględnieniem województwa i typu szkoły w części pisemnej egzaminu maturalnego

Przedmiot zdawany jako obowiązkowy		Zdawalność w procentach									
		województwo łódzkie					województwo świętokrzyskie				
		LO	LP	T	LU	TU	LO	LP	T	LU	TU
język polski	P	79,4	76,9	75,0	80,0	57,9	63,4	57,4	70,8	60,9	62,5
	R	100,0	-	-	-	-	-	0,0	-	-	-
język angielski	P	50,8	50,0	38,1	39,2	31,3	54,4	39,1	16,7	29,8	16,7
	R	-	-	-	-	-	-	-	-	-	-
język niemiecki	P	71,8	66,7	-	41,3	13,6	62,5	17,6	-	44,4	28,6
	R	0,0	-	-	-	-	-	-	-	-	-
język rosyjski	P	85,2	100,0	60,0	86,7	58,3	69,4	60,0	60,0	76,9	36,4
	R	0,0	-	-	-	-	-	-	-	-	-
język francuski	P	-	-	-	-	-	-	-	-	100,0	-
	R	-	-	-	-	-	-	-	-	-	-
język hiszpański	P	-	-	-	-	-	-	100,0	-	-	-
	R	-	-	-	-	-	-	-	-	-	-
język włoski	P	100,0	-	-	-	-	100,0	-	-	-	-
	R	-	-	-	-	-	-	-	-	-	-
j. szwedzki	R	-	-	-	-	-	-	-	-	-	-
matematyka	P	30,8	0,0	16,7	36,4	50,0	14,3	44,4	0,0	83,3	0,0
	R	0,0	-	-	-	-	-	-	-	-	-
fizyka i astronomia	P	100,0	-	-	-	-	-	-	-	0,0	-
	R	100,0	-	-	-	-	100,0	100,0	-	-	-
biologia	P	82,0	37,5	75,0	81,9	80,0	48,4	53,3	-	66,7	-
	R	75,0	-	-	-	-	100,0	-	-	-	-
geografia	P	68,1	66,7	44,4	67,6	44,7	60,2	43,8	66,7	69,0	88,9
	R	100,0	-	-	100,0	-	100,0	100,0	-	-	-
chemia	P	62,5	-	-	100,0	0,0	50,0	-	-	-	-
	R	-	-	-	-	-	-	-	-	-	-
historia	P	81,8	-	100,0	91,7	50,0	73,3	0,0	28,6	75,0	80,0
	R	0,0	-	-	0,0	-	100,0	33,3	-	-	-
historia sztuki	P	100,0	-	-	-	-	-	-	-	-	-
	R	100,0	-	-	-	-	-	-	-	-	-
historia muzyki	P	-	-	-	-	-	-	-	-	-	-
	R	-	-	-	-	-	-	-	-	-	-
wiedza o społeczeństwie	P	91,7	85,7	100,0	95,1	100,0	89,2	71,9	76,9	75,0	87,5
	R	100,0	-	-	100,0	-	50,0	-	-	-	-
wiedza o tańcu	P	-	-	-	-	-	-	-	-	-	-
	R	-	-	-	-	-	-	-	-	-	-

P – poziom podstawowy, R – poziom rozszerzony

5. Zdawalność matury

W sesji 2007 roku wydano **37 943** świadectw dojrzałości oraz **2 490** aneksów dla osób, których wynik był wyższy niż uzyskany w poprzednich sesjach egzaminu maturalnego lub zdany nowy przedmiot. Warto zauważyć, że aneksy otrzymało też 36 osób, które skorzystały z możliwości podniesienia wyniku z egzaminu ustnego z języka obcego poprzez przystąpienie do egzaminu na poziomie rozszerzonym (w poprzednich sesjach zdawały egzamin ustny na poziomie podstawowym)

O świadectwa dojrzałości ubiegało się po raz pierwszy 40 960 absolwentów szkół ponadgimnazjalnych z 2007 roku, spośród nich świadectwo uzyskało 36 937 uczniów (**90,18%**). O świadectwa dojrzałości ubiegało się ponadto 1519 absolwentów z lat 2005 i 2006, świadectwa otrzymało 1006 spośród nich, czyli **66,18%**.

Świadectwo dojrzałości uzyskało 1491 absolwentów szkół dla dorosłych, w grupie 2255 osób przystępujących po raz pierwszy do egzaminu maturalnego w tego typu szkołach świadectwo uzyskały 1393 osoby, co stanowi **61,8%**.

Świadectwa kompensacyjne stanowią 15% wydanych świadectw.

Tabela 20 przedstawia zdawalność wśród osób, które po raz pierwszy przystąpiły do egzaminu maturalnego w 2007 roku.

Tabela 20. Zdawalność wśród przystępujących do matury po raz pierwszy

Typ szkoły	Zdawalność w procentach		
	OKE Łódź	woj. łódzkie	woj. świętokrzyskie
LO	95,85	95,89	95,77
LP	83,76	84,38	82,87
T	82,02	84,45	78,65
LU	63,39	63,83	62,07
TU	53,82	55,74	45,61
Razem	90,18	90,98	88,78

Tabela 21. Zdawalność wśród przystępujących do matury po raz pierwszy wg powiatów

Powiat	Liczba zdających	Zdawalność
bełchatowski	1438	91,17%
kutnowski	1160	88,19%
łaski	525	86,86%
łęczycki	452	91,81%
łowicki	913	92,77%
łódzki wschodni	268	89,55%
opoczyński	807	90,95%
pabianicki	940	94,26%
pajęczański	303	90,76%
piotrkowski	351	74,64%
poddębicki	245	96,33%
radomszczański	1333	93,62%
rawski	665	86,47%
sieradzki	1226	91,92%
skierniewicki	76	75,00%
tomaszowski	1086	93,37%
wieluński	967	95,04%
wieruszowski	385	83,90%
zduńskowolski	877	88,37%
zgierski	1248	89,18%
brzeziński	281	81,14%
m.Łódź	7976	92,39%
m.Piotrków Trybunalski	1456	91,90%
m.Skierniewice	1022	86,50%
woj.łódzkie	26000	90,98%
buski	784	88,78%
jędrzejowski	904	88,16%
kazimierski	386	79,53%
kielecki	740	85,14%
konecki	837	87,93%
opatowski	536	87,87%
ostrowiecki	1466	90,38%
pińczowski	423	72,81%
sandomierski	981	88,99%
skarżyski	1138	88,84%
starachowicki	1058	92,25%
staszowski	986	90,16%
włoszczowski	491	85,74%
m.Kielce	4230	90,83%
woj. świętokrzyskie	14960	88,78%
OKE Łódź	40960	90,18%

V. ORGANIZACJA SPRAWDZANIA PRAC

Zgodnie z rozporządzeniem Ministra Edukacji i Sportu z 7 września 2004 roku w sprawie warunków i sposobu oceniania, klasyfikowania i promowania uczniów i słuchaczy oraz przeprowadzania egzaminów i sprawdzianów w szkołach publicznych (DZ.U. Nr 199, poz. 2046) z późn. zmianami arkusze egzaminacyjne sprawdzają i oceniają egzaminatorzy wpisani do ewidencji egzaminatorów, powołani przez dyrektora okręgowej komisji egzaminacyjnej. Stosują oni szczegółowe kryteria oceniania arkuszy egzaminacyjnych opracowane przez Centralną Komisję Egzaminacyjną dla egzaminu z danego przedmiotu. Egzaminatorzy pracowali w zespołach, w ośrodkach sprawdzania. Przygotowano ośrodki sprawdzania w Łodzi, Kielcach i Piotrkowie Trybunalskim. Poniższe tabele ilustrują organizację sprawdzania prac.

Tabela 22a . Liczba ośrodków, w których sprawdzano prace w maju 2007

	Łódź	Piotrków Trybunalski	Kielce
Liczba ośrodków	10	3	6

Tabela 22b. Liczba zespołów przedmiotowych powołana do sprawdzania prac w maju 2007

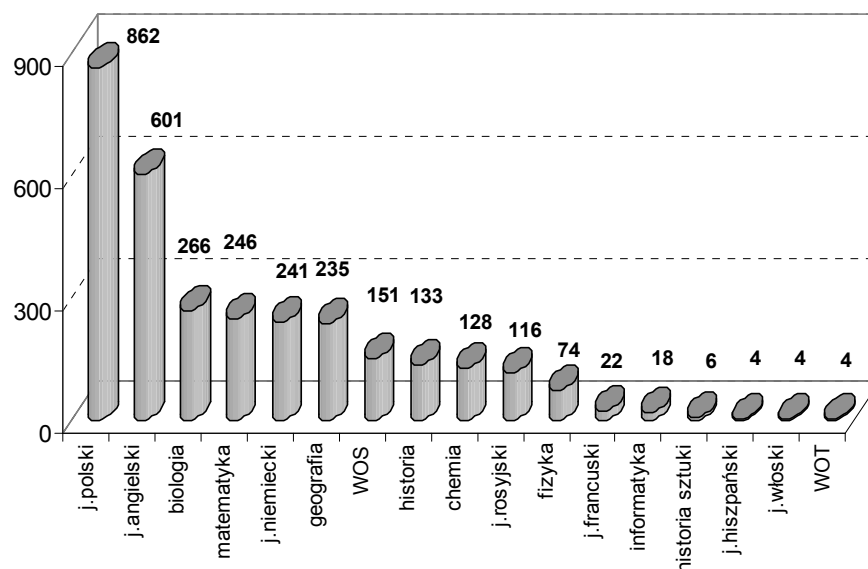
Przedmiot	Liczba zespołów			
	razem	Łódź	Piotrków Trybunalski	Kielce
język polski	40	20	6	14
język angielski	28	16	3	9
język angielski dwj.	1	1	-	-
język niemiecki	11	9	-	2
język niemiecki dwj.	1	1	-	-
język rosyjski	6	4	-	2
język francuski	1	1	-	-
język hiszpański	1	1	-	-
język włoski	1	1	-	-
biologia	12	7	2	3
chemia	6	5	-	1
fizyka i astronomia	4	3	-	1
geografia	10	5	1	4
historia	6	5	1	-
historia sztuki	1	1	-	-
informatyka	1	1	-	-
matematyka	11	9	-	2
wiedza o społeczeństwie	7	4	1	2
wiedza o tańcu *	1	1	-	-
Razem	149	95	14	40

* dodatkowo zlecono Okręgowej Komisji Egzaminacyjnej w Łodzi organizację krajowego sprawdzania prac z wiedzy o tańcu. Arkusze z historii muzyki, języka łacińskiego, j.hiszpańskiego i j.francuskiego dla klas dwujęzycznych, arkusze dostosowane dla osób niesłyszących oraz arkusze przedmiotowe w językach obcych, sprawdzano zgodnie z harmonogramem zadań wyznaczonych okręgowym komisjom przez Centralną Komisję Egzaminacyjną.

W sprawdzaniu prac wzięło udział **3111** egzaminatorów, którzy pracowali w **149** zespołach.

W skład zespołu wchodziło trzech weryfikatorów, 17-20 egzaminatorów, spośród których dyrektor okręgowej komisji wyznaczał przewodniczącego. W każdym zespole pracował weryfikator techniczny. Wyjątkiem były 2-7 osobowe zespoły egzaminatorów z wiedzy o tańcu, historii sztuki, języka włoskiego, języka hiszpańskiego, sekcji dwujęzycznych z języków angielskiego i niemieckiego.

Egzaminatorzy - sesja 2007



Rysunek 5. Liczba egzaminatorów powołanych do sprawdzania prac maturalnych w maju 2007

W zależności od ilości arkuszy egzaminacyjnych z przedmiotu prace sprawdzano od jednego do trzech tygodni. Arkusze z przedmiotów, gdzie liczba zdających jest niewielka w skali kraju, były sprawdzane centralnie. Zadaniem weryfikatorów i przewodniczących była także ocena jakości pracy egzaminatorów, stąd też 100% prac poddano planowej powtórnej ocenie. Prace weryfikowali powołani w tym celu weryfikatorzy oraz przewodniczący zespołów egzaminacyjnych. Ponadto weryfikacji oceny prac dokonywali także koordynatorzy przedmiotu równoległe z procesem sprawdzania prac, jak i po jego zakończeniu, w czasie wczytywania wyników. Szczególną uwagą objęto tzw. prace progowe tj. prace na granicy zaliczenia. Niektóre z prac były oceniane przez więcej niż dwie osoby. Obciążenie pracą egzaminatorów ilustruje poniższa tabela. Podobnie jak w roku ubiegłym zależało ono od liczby zdających, posiadanej liczby wykształconych egzaminatorów, którzy zadeklarowali udział w sprawdzaniu.

Tabela 23. Obciążenie przypadające na jednego egzaminatora maturalnego wg przedmiotów

Przedmiot	średnia liczba arkuszy przypadająca na egzaminatora w 2007 r.	średnia liczba arkuszy przypadająca na egzaminatora – różnice w stosunku do roku 2006	% zatrudnionych egzaminatorów w stosunku do roku 2006
język polski	60	-13	100
język angielski	65	-14	94
język niemiecki	36	-8	92
język rosyjski	34	-3	92
język francuski	18	-9	95
język hiszpański	19	-23	100
język włoski	25	-25	100
biologia	56	-21	88
chemia	42	-6	65
fizyka i astronomia	51	4	51
geografia	72	-14	96
historia	52	-8	54
historia sztuki	93	-60	100
informatyka	24	-6	88
matematyka	42	-25	82
wiedza o społeczeństwie	79	-12	95
wiedza o tańcu*	25	-6	75
Razem	56	-12	88

*zespoły krajowe

W sesji wiosennej 2007 w przypadku większości przedmiotów do sprawdzenia prac potrzebowano znacznie mniej egzaminatorów niż w sesji ubiegłorocznej. Ze względu na konieczność wyboru poziomu zdawania egzaminu wyraźnie spadła liczba arkuszy i tak np. w przypadku fizyki i historii zatrudnienie przy sprawdzaniu prac znalazło niewiele ponad 50% egzaminatorów z sesji ubiegłorocznej. Zmalało także obciążenie pracą egzaminatorów. Statystyczny egzaminator musiał sprawdzić o 12 prac mniej niż w roku poprzednim. Należy jednak dodać, że czas przewidziany na sprawdzenie arkuszy uległ skróceniu średnio o 1 tydzień. Z roku na rok rozszerza się zakres działań związanych z procesem weryfikacji pracy egzaminatorów. W tegorocznej sesji zwiększono liczbę weryfikatorów o blisko 15% w stosunku do roku ubiegłego. Każda grupa egzaminatorów powszechnie wybieranych przedmiotów ogólnokształcących miała 3 weryfikatorów. Ich zadaniem była 100% weryfikacja prac egzaminacyjnych. W stosunku do roku ubiegłego zweryfikowali ich o 19% więcej. W przypadku historii sztuki i informatyki ciężar całej weryfikacji spoczywał w tej sesji na weryfikatorach, podczas, gdy w roku poprzednim dużą część zadań weryfikatorów wykonywali przewodniczący zespołów egzaminacyjnych.

Tabela 24. Weryfikacja arkuszy egzaminacyjnych stosunku do sesji 2006 roku

Przedmiot	Liczba zatrudnionych weryfikatorów– w roku 2007	% zatrudnionych weryfikatorów w stosunku do roku 2006	% zweryfikowanych prac przez weryfikatorów– przyrost w stosunku do roku 2006
język polski	119	9	19
język angielski	83	7	18
język niemiecki	33	33	21
język rosyjski	17	35	28
język francuski	2	0	23
język hiszpański	2	0	26
język włoski	2	0	0
biologia	36	22	14
chemia	18	11	17
fizyka i astronomia	11	-18*	16
geografia	30	33	22
historia	18	-22*	22
historia sztuki	1	0	45
informatyka	2	0	73
matematyka	33	21	16
wiedza o społeczeństwie	21	33	20
wiedza o tańcu	1	0	0
Razem	429	15	19

* zmniejszono liczbę zespołów egzaminatorów o połowę

Łącznie egzaminatorzy działający przy Okręgowej Komisji Egzaminacyjnej w Łodzi sprawdzili ponad **143 tysiące arkuszy egzaminacyjnych**.

W trakcie sprawdzania stwierdzono niesamodzielność pracy zdających z pięciu przedmiotów. Po wnikliwej analizie, w porozumieniu z dyrektorem Centralnej Komisji Egzaminacyjnej dyrektor Okręgowej Komisji Egzaminacyjnej podjął decyzję o unieważnieniu egzaminu maturalnego w stosunku do **100** zdających. Zaledwie kilka egzaminów było unieważnionych przez Przewodniczących Szkolnych Zespołów Egzaminacyjnych z powodów proceduralnych, co ilustruje niżej zamieszczona tabela.

Tabela 25. Unieważnienia egzaminu maturalnego

Przedmiot	unieważnienia podczas sprawdzania		unieważnienia proceduralne	
	województwo łódzkie	województwo świętokrzyskie	województwo łódzkie	województwo świętokrzyskie
język polski	2	8	3	1
język angielski	24	26	1	-
język niemiecki	6	12	-	1
biologia	-	2	-	-
chemia	-	2	-	-
geografia	4	-	-	-
matematyka	-	14	-	-
Razem	36	64	4	2
Razem OKE Łódź	100		6	

V. EWALUACJA PRAWIDŁOWOŚCI PRZEBIEGU EGZAMINU MATURALNEGO

1. Ustny egzamin maturalny z języka polskiego i języków obcych

W tegorocznej sesji egzaminacyjnej obserwacje przeprowadzone były w 9 szkołach ponadgimnazjalnych, położonych na terenie Okręgowej Komisji Egzaminacyjnej w Łodzi, w których odbywała się część ustna egzaminu maturalnego z języka polskiego i języków obcych. Rolę obserwatorów pełnili pracownicy ośrodków doskonalenia nauczycieli oraz pracownicy OKE w Łodzi.

Obecność obserwatorów nadzorujących przebieg każdego egzaminu sprawia, że wyniki egzaminacyjne uczniów stają się bardziej wiarygodne, a także przyczynia się do upowszechniania w coraz szerszym zakresie procedur egzaminacyjnych. W kolejnych sesjach egzaminacyjnych Okręgowa Komisja Egzaminacyjna w Łodzi planuje zaprosić do współpracy większą liczbę obserwatorów, w tym także przedstawicieli organów prowadzących.

Obserwatorzy najliczniej uczestniczyli w części ustnej egzaminu maturalnego z języka polskiego (4 osoby obserwowały egzamin na terenie województwa łódzkiego). Obecni byli także na ustnym egzaminie maturalnym z języka angielskiego i niemieckiego

W większości szkół część ustna egzaminu maturalnego z języka polskiego i języków obcych przeprowadzona była z zachowaniem obowiązujących procedur. W jednej szkole dyskusja nad punktacją zdających odbyła się dopiero po szóstym zdającym, a nie po trzecim.

2. Pisemny egzamin maturalny

W sesji egzaminacyjnej 2007 obserwacjami objęto szkoły ponadgimnazjalne położone na terenie Okręgowej Komisji Egzaminacyjnej w Łodzi, w których odbywała się część pisemna egzaminu maturalnego. Rolę obserwatorów pełnili pracownicy nadzoru pedagogicznego, przedstawiciele organów prowadzących, pracownicy ośrodków doskonalenia nauczycieli, wyższych uczelni oraz pracownicy OKE w Łodzi (tabela 26).

Tabela 26. Liczba obserwatorów na części pisemnej egzaminu maturalnego

Obserwacja prawidłowości przebiegu części pisemnej egzaminu maturalnego					
	Pracownicy nadzoru pedagogicznego	Przedstawiciele organów prowadzących	Pracownicy ośrodków doskonalenia nauczycieli	Pracownicy OKE w Łodzi	Pracownicy wyższych uczelni
woj. łódzkie	58	26	41	2	60
woj. świętokrzyskie	67	15	2	2	8
razem	125	41	43	4	68
łącznie	281				
m. Łódź	38	26	28	2	60
m. Kielce	50		2		8

Do Wydziału Badań i Analiz OKE w Łodzi przekazano 281 wypełnionych arkuszy obserwacji. Obserwatorzy obecni byli w wielu szkołach na terenie województwa świętokrzyskiego i łódzkiego. Najliczniej uczestniczyli w przebiegu pisemnego egzaminu

maturalnego z języka polskiego, matematyki, języka angielskiego, biologii i historii. Obecni byli także na egzaminie z języka niemieckiego, francuskiego, rosyjskiego, chemii, fizyki i astronomii, wiedzy o społeczeństwie, historii sztuki, geografii, informatyki i wiedzy o tańcu (tabela 27).

Tabela 27. Liczba obserwatorów na części pisemnej egzaminów maturalnych wg przedmiotów

Obserwacja prawidłowości przebiegu części pisemnej egzaminu maturalnego																	
	j. polski	j. angielski	j. niemiecki	j. francuski	j. hiszpański	j. rosyjski	historia muzyki	fizyka	chemia	matematyka	biologia	geografia	historia	hist. sztuki	wiedza o tańcu	wos	informatyka
woj. łódzkie	33	15	6	6	2	7	2	13	8	31	25	12	15	4	1	8	1
woj. świętokrzyskie	13	26	3	1	0	3	0	0	3	11	3	12	13	0	0	8	0
Razem	46	41	9	7	2	10	2	13	11	42	28	24	28	4	1	16	1
łącznie	281																
m. Łódź	10	5	5	4	2	4	2	13	7	21	7	4	7	4	1	5	1
m. Kielce	7	10	2	1	0	-	0	0	2	3	2	7	3	0	0	2	0

Największą liczbę szkół odwiedzili obserwatorzy uczestnicząc w obserwacji pisemnego egzaminu maturalnego z języka polskiego, matematyki i języka angielskiego (tabela 28).

Tabela 28. Liczba szkół, w których przeprowadzono obserwację pisemnych egzaminów maturalnych

Obserwacja prawidłowości przebiegu części pisemnej egzaminu maturalnego																	
	Liczba szkół ogółem	Liczba szkół, w których przeprowadzono obserwacje na terenie województwa łódzkiego i świętokrzyskiego															
		j. polski	j. angielski	j. niemiecki	j. francuski	j. hiszpański	j. rosyjski	fizyka	chemia	matematyka	biologia	geografia	historia	hist. sztuki	wos	informatyka	
woj. łódzkie	150	42	41	8	6	1	6	8	7	33	23	20	23	4	14	1	
woj. świętokrzyskie	89																
razem	239																

Bardzo cieszy fakt, że przedstawiciele instytucji związanych z oświatą z dużym zaangażowaniem włączają się i czuwają nad systemem egzaminacyjnym. W kolejnych sesjach Okręgowa Komisja Egzaminacyjna w Łodzi planuje zaprosić do współpracy większą liczbę obserwatorów. Zdarzało się bowiem, że do jednej szkoły trafiało kilku obserwatorów, natomiast w innych placówkach egzamin nie był obserwowany. Obecność osób nadzorujących przebieg egzaminu sprawia, że wyniki egzaminów stają się bardziej wiarygodne, a także przyczynia się do upowszechniania w coraz szerszym zakresie procedur egzaminacyjnych.

Z analizy arkuszy obserwacji wynika, że należy położyć większy nacisk na szkolenie w zakresie procedur egzaminacyjnych osób, które będą pełniły w przyszłości funkcje obserwatorów. Z analizy tychże dokumentów wynika także, że w większości szkół pisemny egzamin maturalny przeprowadzono z zachowaniem obowiązujących procedur. W wielu arkuszach obserwacji obserwatorzy podkreślali zaangażowanie zespołów nadzorujących, bardzo dobrą organizację pracy, profesjonalizm i rzetelność. Jednak w kilkunastu szkołach zaobserwowano pewne nieprawidłowości:

- **zbyt mała liczba członków w Zespole Nadzorującym,**
- **przed wejściem do sali, w której miał odbyć się egzamin nie umieszczono list zdających,**
- **w pomieszczeniu, w którym odbywał się egzamin nie było zegara oraz tablicy lub planszy do zapisywania godziny rozpoczęcia i zakończenia pracy z arkuszem egzaminacyjnym,**
- **przynoszenie materiałów egzaminacyjnych na salę w kilku przypadkach odbywało się bez udziału przedstawiciela zdających,**
- **nieco wcześniejsze rozpoczęcie egzaminu**
- **nie sprawdzono dowodów tożsamości zdających,**
- **nie sprawdzono świadectw ukończenia szkoły ponadgimnazjalnej w przypadku osób zdających spoza szkoły,**

Fakt, że w wielu szkołach egzaminy pisemne były przeprowadzone bez jakichkolwiek zastrzeżeń, zgodnie z procedurami, bardzo cieszy. Należy jednak dążyć do sytuacji, w której nie będzie odnotowany żaden przypadek uchybień. Dlatego też Okręgowa Komisja Egzaminacyjna w Łodzi planuje nadal prowadzić szkolenia dla dyrektorów (przewodniczących szkolnych zespołów egzaminacyjnych i ich zastępców) z zakresu doskonalenia stosowania procedur.

SŁOWNICZEK TERMINÓW

które warto znać, czytając raporty o wynikach egzaminów zewnętrznych

Miary tendencji centralnej

(informują o **poziomie** wyników):

średnia, \bar{x} – średnia arytmetyczna wyników uczniów;

mediana – inaczej wartość środkowa; dzieli zbiór wyników na dwa równoliczne zbiory;

dominanta (lub modalna) – najczęściej występująca wartość wyniku;

Z miarami tendencji centralnej jest związany wskaźnik łatwości zadania.

łatwość zadania – stosunek uzyskanych punktów za zadanie do maksymalnej liczby punktów możliwych do uzyskania za zadanie (inaczej średnia arytmetyczna wyników uczniów za zadanie podzielona przez maksymalną liczbę punktów za zadanie); łatwość jest wartością z przedziału od 0 do 1; dla zadań 0-1 punktowych łatwość wyrażona w procentach jest jednocześnie informacją o odsetku uczniów, którzy poprawnie rozwiązali zadanie;

Wskaźnik łatwości	Interpretacja wartości wskaźnika
0,00 – 0,19	zadanie bardzo trudne
0,20 – 0,49	zadanie trudne
0,50 – 0,69	zadanie umiarkowanie trudne
0,70 – 0,89	zadanie łatwe
0,90 – 1,00	zadanie bardzo łatwe

Miary rozrzutu

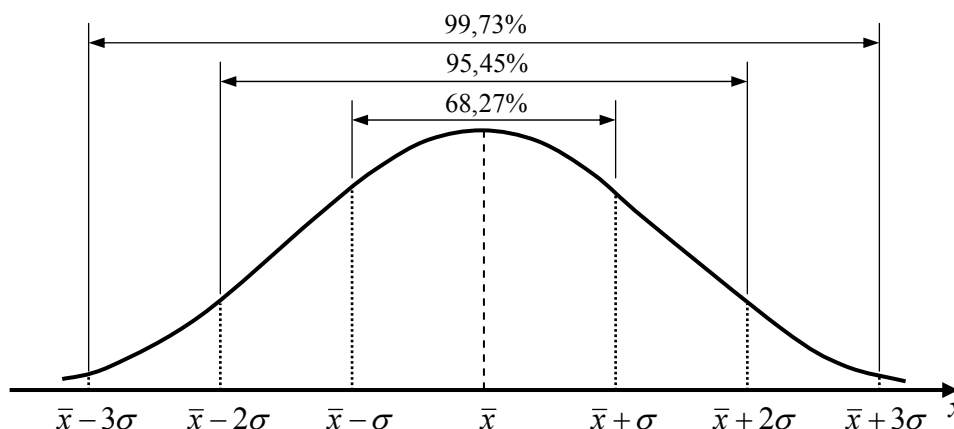
(informują o **zróznicowaniu** wyników):

rozstęp – różnica między największą (maksimum), a najmniejszą (minimum) wartością wyniku w grupie;

odchylenie standardowe, σ (*ang. standard deviation*) – miara zmienności wewnątrz grupy;

68,27% wyników znajduje się w odległości $\pm 1 \sigma$ od średniej grupy; im dane wewnątrz grupy są bardziej zróznicowane tym większe odchylenie standardowe;

Rozkład normalny



Rozkład normalny jest rozkładem symetrycznym. Jest on określony przez dwa parametry: średnią oraz odchylenie standardowe. W przypadku rozkładu normalnego wartości średniej, mediany i dominanty pokrywają się.

Miary asymetrii i koncentracji

(informują o **rozkładzie** wyników):

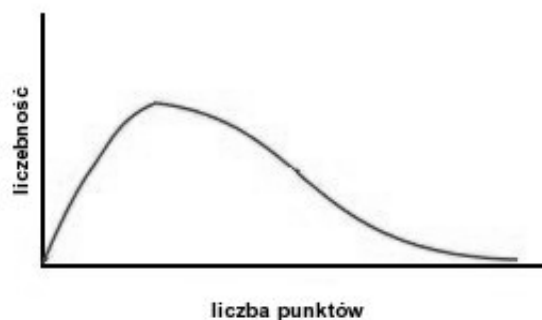
skośność – miara asymetrii; dla rozkładu symetrycznego skośność = 0, dla rozkładu wyników przesuniętego w prawo, w kierunku wyników wysokich (rozkład lewoskośny) skośność < 0, w przeciwnym razie skośność > 0;

kurtoza – miara koncentracji; dla rozkładu normalnego kurtoza =0, kurtoza >0 oznacza, że wartości cechy (wyniku) są bardziej skoncentrowane niż przy rozkładzie normalnym („wypiętrzenie wykresu”); kurtoza <0 oznacza, że wartości cechy (wyniku) są mniej skoncentrowane niż przy rozkładzie normalnym („spłaszczenie wykresu”).

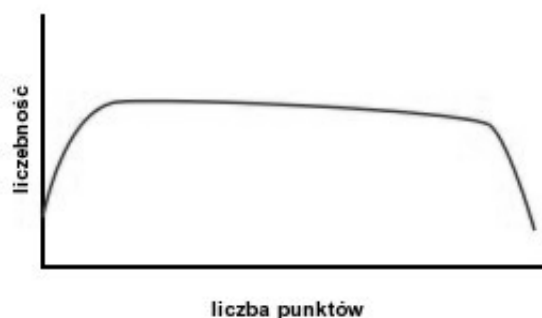
W praktyce egzaminacyjnej rozkłady wyników rzadko są rozkładami normalnymi. Poniżej przedstawiamy przykłady typowych rozkładów wyników, które pojawiają się na egzaminach zewnętrznych.



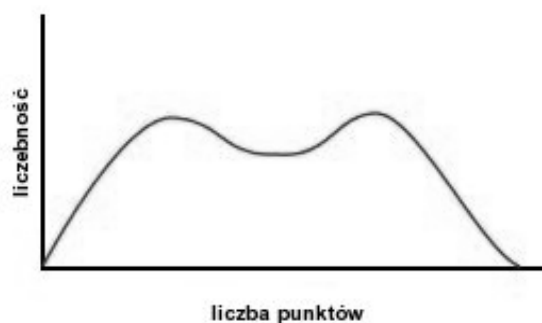
Rozkład lewoskośny – wykres jest przesunięty w prawo, w kierunku wyników wysokich; rozkład jest charakterystyczny dla testów łatwych. Dominanta tego rozkładu jest większa od średniej.



Rozkład prawoskośny – wykres przesunięty jest w lewo, w kierunku wyników niskich; rozkład jest charakterystyczny dla testów trudnych. Dominanta tego rozkładu jest mniejsza od średniej.



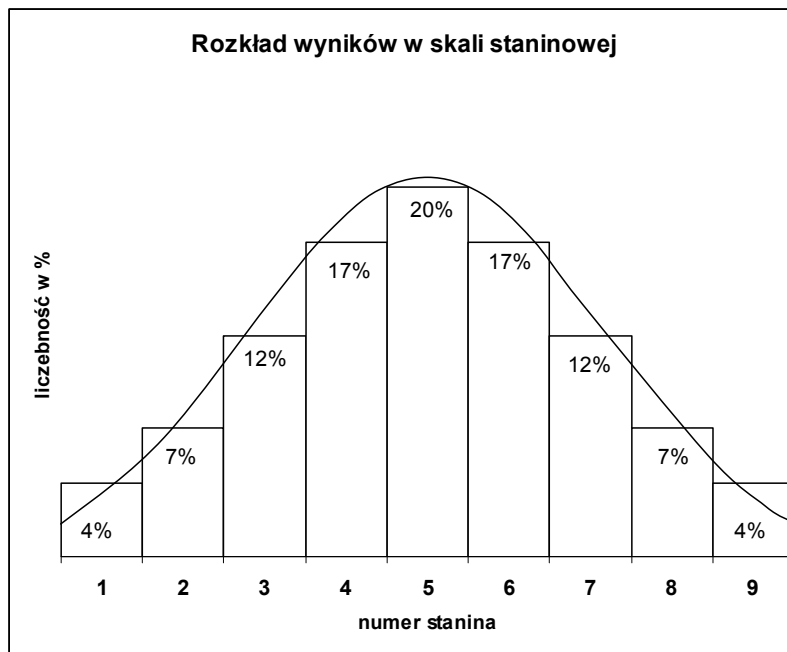
Rozkład spłaszczony – charakterystyczny dla testów umiarkowanie trudnych i dobrze różnicujących. Rozkład charakteryzuje się dużym odchyleniem standardowym.



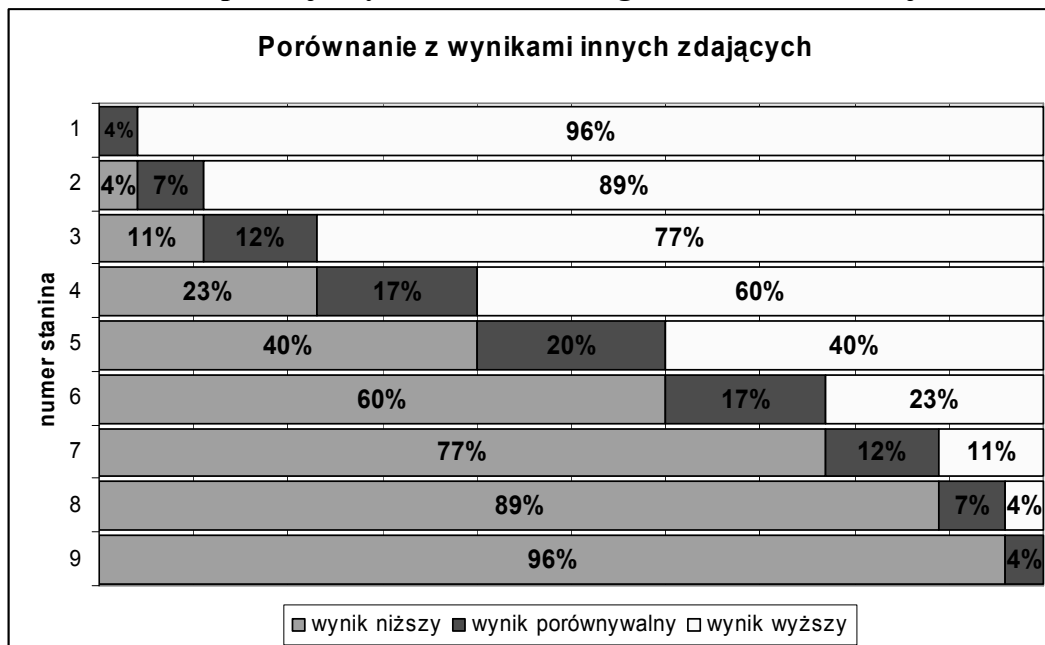
Rozkład dwumodalny charakteryzują dwa punkty skupienia (dwie wartości modalne). Taki rozkład może świadczyć o istnieniu dwóch grup uczniów o odmiennych poziomach osiągnięć. Zdarza się, że jedno zadanie lub grupa zadań silnie różnicuje populację.

Skale standardowe (wielostopniowe skale oparte na rozkładzie normalnym)

skala staninowa, staniny (*ang. standard nine*) – tzw. **standardowa dziewiątka**: skala staninowa jest znormalizowaną skalą dziewięciostopniową, w której kolejne przedziały (staniny) zawierają 4%, 7%, 12%, 17%, 20%, 17%, 12%, 7% i 4% wyników uporządkowanych od najmniejszego do największego. Opis wyniku mieszczącego się w kolejnych staninach: najniższy, bardzo niski, niski, niżej średni, średni, wyżej średni, wysoki, bardzo wysoki, najwyższy; średnia na skali staninowej wynosi 5 (stanin średni), a odchylenie standardowe 1,96.



Interpretacja wyniku uczniowskiego na skali staninowej



Wynik uczniowski np. w 6. staninie (w 6. przedziale skali standardowej dziewiątki) należy rozumieć tak, że 17% zdających uzyskało podobny wynik, 60% zdających uzyskało wynik niższy, a 23% osiągnęło wyniki wyższe.