



OKRĘGOWA KOMISJA EGZAMINACYJNA W ŁODZI

**SPRAWOZDANIE
DOTYCZĄCE PRZEBIEGU
I ANALIZA WYNIKÓW
EGZAMINÓW MATURALNYCH
PRZEPROWADZONYCH
W SESJI WIOSENNEJ 2006 ROKU**

Szanowni Państwo!

W maju 2006 roku w Polsce po raz drugi przeprowadzony został egzamin maturalny według nowych, zmienionych zasad. Po raz drugi zatem nauczyciele mogli porównać osiągnięcia własnych uczniów z osiągnięciami innych, co pomogło zapewne ocenić skuteczność stosowanych metod nauczania. W wielu placówkach, po pierwszej wnikliwej analizie wyników, zastosowano dobre programy naprawcze, polegające na weryfikacji realizowanych programów nauczania oraz ćwiczeniu umiejętności sprawdzanych na egzaminie.

Miniona sesja egzaminacyjna była dla nas wszystkich bardzo trudna, ale z satysfakcją mogę powiedzieć, że podobnie jak ubiegłoroczna, zakończyła się sukcesem. Maturzyści w zapowiadany przez MEN terminie otrzymali wyniki – gotowe dane do rekrutacji na studia.

Przed nami kolejna edycja matury. Ze strony OKE pragnę zapewnić, że w miarę pojawiania się nowych rozwiązań, jakie wprowadzać może system, będziemy Państwa wspierać na każdym polu, będziemy poszukiwać najlepszych, przyjaznych szkole i uczniom rozwiązań organizacyjnych.

Obecny nasz raport o wynikach, wzorem roku ubiegłego, składa się z części zasadniczej - to niniejsze opracowanie - oraz trzynastu części analizujących najliczniej wybierane przedmioty:

- język polski
- język angielski
- język niemiecki
- język rosyjski
- język francuski
- biologia
- fizyka i astronomia
- chemia
- matematyka
- geografia
- historia
- wiedza o społeczeństwie
- informatyka

Zachęcam Państwa do analizy wyników swojej szkoły, swojego przedmiotu, oddziału, szkół swojego terenu.

Niech analiza naszego tegorocznego sprawozdania i wcześniejszych raportów, będzie wyznacznikiem, w którym kierunku powinna podążać Wasza szkoła, by młodzi ludzie osiągnęli sukces. Przecież w tym sukcesie będzie mieć udział także Państwa praca, jest to zatem powód do wielkiej dumy i satysfakcji.

Życzę Państwu ciekawych, twórczych przemyśleń, które przełożą się na jeszcze lepsze wyniki w kolejnym egzaminie maturalnym.

Łączę wyrazy szacunku

DYREKTOR
Okręgowej Komisji Egzaminacyjnej

mgr Wiesława Zewald

SPIS TREŚCI

I. WSTĘP	7
II. KONCEPCJA EGZAMINU MATURALNEGO	8
III. OPIS POPULACJI ZDAJĄCYCH	13
IV. WYNIKI OGÓLNE	16
V. ORGANIZACJA SPRAWDZANIA PRAC	25
VI. EWALUACJA PRAWIDŁOWOŚCI PRZEBIEGU EGZAMINU MATURALNEGO ...	30
1. Ustny egzamin maturalny z języka polskiego i języków obcych	30
2. Pisemny egzamin maturalny	30
SŁOWNICZEK TERMINÓW	33

I. WSTĘP

Sprawozdanie z egzaminu maturalnego przeprowadzonego w sesji wiosennej 2006 roku zostało podzielone na dwie zasadnicze części.

Część pierwsza, wydana w postaci książkowej, zawiera ogólne informacje o egzaminie maturalnym, jego organizacji i sprawdzaniu prac oraz zestawienia międzyprzedmiotowe. W zestawieniach międzyprzedmiotowych uwzględniono takie charakterystyki jak wybieralność przedmiotów, zdawalność, średnie wyniki i odchylenie standardowe wyników dla województw z uwzględnieniem typu szkoły (licea ogólnokształcące – LO, licea profilowane – LP, licea uzupełniające – LU, technika – T). Charakterystyki te zostały wyliczone dla maturzystów, którzy po raz pierwszy przystępowali do egzaminu maturalnego.

Druga część, wydana w postaci elektronicznej, zawiera opracowania przedmiotowe wraz ze szczegółową analizą wyników. Te analizy opierają się na wskaźnikach statystycznych najczęściej stosowanych w pomiarze dydaktycznym.

Dla ułatwienia czytania raportów przedmiotowych do opracowania książkowego został dołączony słowniczek terminów.

Analizy zamieszczone w części drugiej zostały opracowane na podstawie wyników zdających, którzy przystępowali do matury po raz pierwszy. Nie uwzględniono wyników uczniów, którzy przystąpili do matury po raz kolejny, tych, którzy przystępowali do matury w drugim terminie (w czerwcu 2006) oraz tych, którzy rozwiązywali zadania z arkuszy niestandardowych.

II. KONCEPCJA EGZAMINU MATURALNEGO

Arkusze tegorocznego egzaminu maturalnego skonstruowano w oparciu o standardy wymagań opisanych w rozporządzeniu MENiS z dnia 10 kwietnia 2003 r. w *sprawie standardów wymagań będących podstawą przeprowadzania sprawdzianów i egzaminów* (Dz. U. Nr 90, poz. 846).

Standardy wymagań egzaminacyjnych dla przedmiotów maturalnych zostały zebrane w trzy grupy: standard I – Wiadomości i rozumienie, standard II – Korzystanie z informacji, standard III – Tworzenie informacji. W każdym arkuszu egzaminacyjnym, w odpowiednim stosunku procentowym, dobrano zadania sprawdzające umiejętności z poszczególnych standardów. Egzamin maturalny z języków obcych nowożytnych sprawdza następujące umiejętności: rozumienie ze słuchu, rozumienie tekstu czytanego, rozpoznawanie i stosowanie struktur leksykalno-gramatycznych oraz tworzenie wypowiedzi pisemnej.

Zasady przeprowadzania egzaminu maturalnego reguluje rozporządzenie Ministra Edukacji i Sportu z dnia 7 września 2004 roku w *sprawie warunków i sposobu oceniania, klasyfikowania i promowania uczniów i słuchaczy oraz przeprowadzania egzaminów i sprawdzianów w szkołach publicznych z późniejszymi zmianami* (Dz. U. z 2004 r. Nr 199, poz. 2046, zm. Dz. U. z 2005 r. Nr 74, poz. 649; Dz. U. z 2005 r. Nr 108, poz. 905, Dz. U. z 2005 r. Nr 218, poz. 1840).

Egzamin maturalny jest przeprowadzany dla absolwentów szkół ponadgimnazjalnych. W tym roku szkolnym przystąpili do niego absolwenci liceów ogólnokształcących, liceów profilowanych, techników i liceów uzupełniających.

Egzamin maturalny składa się z dwóch części. W części ustnej absolwenci zdają egzamin z języka polskiego, języka mniejszości narodowej (*dla absolwentów szkół lub oddziałów z nauczaniem języka danej mniejszości narodowej*) - na jednym poziomie - i egzamin z języka obcego nowożytnego na wybranym przez siebie poziomie. Ta część egzaminu jest oceniana w szkole, natomiast część pisemną egzaminu oceniają egzaminatorzy wpisani do ewidencji egzaminatorów prowadzonej przez okręgowe komisje egzaminacyjne.

W sesji wiosennej 2006 r. egzamin obejmował ponadto w części pisemnej następujące przedmioty obowiązkowe: język polski, język mniejszości narodowej (*dla absolwentów szkół lub oddziałów z nauczaniem języka danej mniejszości narodowej*); język obcy nowożytny, oraz jeden przedmiot wybrany przez absolwenta spośród następujących przedmiotów: biologia, chemia, fizyka i astronomia, geografia, historia, historia muzyki, historia sztuki, matematyka, wiedza o społeczeństwie, wiedza o tańcu. Absolwenci mieli prawo przystąpić do egzaminu maturalnego z jednego, dwóch lub trzech przedmiotów dodatkowych. Mogli wybierać spośród przedmiotów wyżej wymienionych, o ile nie wybrali ich jako przedmiotów obowiązkowych, a także mogli zdecydować się na egzamin z informatyki, języka greckiego i kultury antycznej, języka łacińskiego i kultury antycznej lub języka obcego nowożytnego, języka regionalnego – języka kaszubskiego. Wybór języka obcego nowożytnego w grupie przedmiotów dodatkowych pociągał za sobą konieczność zdawania tego przedmiotu zarówno w części ustnej, jak i pisemnej na poziomie rozszerzonym. Absolwent mógł zdawać egzamin z następujących języków: angielskiego, francuskiego, hiszpańskiego, niemieckiego, portugalskiego, rosyjskiego, słowackiego, szwedzkiego i włoskiego. Egzamin maturalny z języka obcego nowożytnego jako przedmiotu obowiązkowego i jako przedmiotu dodatkowego nie mógł być zdawany z tego samego języka. Ponadto dla absolwentów szkół i oddziałów dwujęzycznych, dla których język obcy jest drugim językiem nauczania, przygotowano odrębny egzamin zarówno w części ustnej, jak i pisemnej. Tegoroczni absolwenci klas dwujęzycznych mogli zdawać egzamin z języka angielskiego, francuskiego, hiszpańskiego i niemieckiego. Absolwenci tego typu klas są zobowiązani także do

rozwiązania dodatkowych zadań egzaminacyjnych przygotowanych w danym języku z przedmiotów obowiązkowych.

Wybór przedmiotu zdawanego na egzaminie maturalnym w grupie przedmiotów obowiązkowych nie był zależny od typu szkoły, do której uczęszczał absolwent, ani od przedmiotów nauczanych w danej szkole.

Egzamin maturalny z przedmiotów obowiązkowych mógł być zdawany na poziomie podstawowym lub na rozszerzonym, z wyłączeniem egzaminów z języka polskiego, języka mniejszości narodowej i języka regionalnego – języka kaszubskiego w części ustnej, dla których nie określono poziomu. Wyboru poziomu zdawania egzaminu absolwent dokonywał w deklaracji składanej we wrześniu w szkole.

Egzamin maturalny z przedmiotów dodatkowych mógł być zdawany tylko na poziomie rozszerzonym, przy czym należało rozwiązać zadania egzaminacyjne dla poziomu podstawowego oraz zadania zawarte w arkuszu dla poziomu rozszerzonego.

Absolwenci z roku ubiegłego mogli w sesji wiosennej podwyższać wyniki z wybranych przedmiotów lub zdawać przedmioty dodatkowe. Zdający podwyższający wynik części pisemnej z danego przedmiotu, niezależnie od poziomu, na którym zdawał egzamin maturalny, mógł przystąpić do egzaminu odpowiednio na poziomie podstawowym lub rozszerzonym, albo na poziomie podstawowym i rozszerzonym. Absolwenci, którzy nie zdali egzaminu, mogli wybrać inny przedmiot obowiązkowy, z wyjątkiem przedmiotu, który zdawali jako przedmiot dodatkowy.

Zdający dokonywali swoich wyborów do dnia 30 września 2005 r., składając pisemną deklarację dyrektorowi szkoły, określając w niej przedmioty obowiązkowe i dodatkowe, poziom egzaminu w części pisemnej, poziom egzaminu w części ustnej z języka obcego nowożytnego, temat z języka polskiego wybranego ze szkolnej listy tematów, a dla zdających informatykę – środowisko komputerowe, programy użytkowe oraz język programowania zgodnie z listą ogłoszoną przez dyrektora Centralnej Komisji Egzaminacyjnej. Uczniowie klas dwujęzycznych deklarowali język, w którym będą zdawać wybrane przedmioty. Absolwenci ze specjalnymi potrzebami edukacyjnymi, potwierdzonymi opiniami poradni psychologiczno-pedagogicznej, orzeczeniami o potrzebie indywidualnego nauczania lub zaświadczeniami lekarskimi, mieli prawo przystąpić do egzaminu maturalnego w warunkach i formie dostosowanych do indywidualnych potrzeb psychofizycznych i edukacyjnych. Wyrażono zgodę na zdawanie egzaminu w domu 11 zdającym. Szczegółową informację o sposobie dostosowania warunków i formie przeprowadzenia egzaminu ogłoszono na stronie internetowej CKE na 12 miesięcy przed terminem przeprowadzania egzaminu.

Na podstawie zebranych zgłoszeń dyrektor Centralnej Komisji Egzaminacyjnej na 4 miesiące przed terminem egzaminu ogłosił harmonogram przeprowadzania egzaminów w sesji wiosennej. Zdający mogli dokonywać zmian w swoich deklaracjach jeszcze na 3 miesiące przed terminem części pisemnej egzaminu, o ile zmiany te nie naruszały harmonogramu. W dniu 15 marca upłynął natomiast termin składania deklaracji zdających, którzy przystąpili do egzaminu w styczniu 2006 roku i podjęli decyzję o ponownym przystąpieniu do egzaminu maturalnego w maju.

Za organizację i przebieg egzaminu w danej szkole odpowiadał przewodniczący szkolnego zespołu egzaminacyjnego, którym był dyrektor szkoły. Do jego zadań należało m.in. powołanie przedmiotowych zespołów egzaminacyjnych do przeprowadzenia części ustnej egzaminu, powołanie zespołów nadzorujących przebieg części pisemnej egzaminu (przy zachowaniu zasady, że co najmniej jeden z członków zespołu jest nauczycielem innej szkoły lub placówki), opracowanie harmonogramu części ustnej, zlecenie nauczycielom przygotowania szkolnej listy tematów z języka polskiego.

Część ustna egzaminu rozpoczęła się **5 maja 2006 r.**, była prowadzona równoległe z częścią pisemną i w większości szkół zakończyła się w końcu maja. Zdający przystępowali do części ustnej egzaminu w szkołach, które ukończyli. Z powodu braku możliwości

powołania zespołów przedmiotowych dyrektor OKE kierował zdających do innych szkół. Skalę zjawiska ilustruje poniższa tabela.

Tabela 1. Skierowania absolwentów na część ustną egzaminu maturalnego

województwo	j. polski	j. angielski	j. francuski	j. hiszpański	j. niemiecki	j. rosyjski	j. włoski	j. słowacki	j. szwedzki
łódzkie	3	11	35	8	11	75	17	1	-
świętokrzyskie	-	7	6	4	2	24	17	-	1

Część ustną egzaminu przeprowadzał i oceniał przedmiotowy zespół egzaminacyjny w składzie: przewodniczący zespołu – egzaminator danego przedmiotu wpisany do ewidencji egzaminatorów, dwóch nauczycieli danego przedmiotu, jako członkowie, w tym jeden z nich z innej placówki. W przypadku egzaminu z języka obcego nowożytnego egzamin prowadził zawsze jeden nauczyciel, wskazany przez przewodniczącego. Natomiast w przypadku egzaminu z języka polskiego, w rozmowie ze zdającym uczestniczyli wszyscy członkowie zespołu egzaminacyjnego. Pewnej zmianie uległy też kryteria oceny tej części egzaminu. Większą liczbę punktów, niż w roku ubiegłym, zdający mógł otrzymać za rozmowę z zespołem egzaminacyjnym. Nawet wzorowa prezentacja tematu nie dawała wystarczającej liczby punktów do zaliczenia egzaminu. Ponadto absolwenci zostali zobowiązani do terminowego przedstawienia przewodniczącemu szkolnego zespołu egzaminacyjnego bibliografii opracowywanego tematu. Zaniedbanie tego obowiązku wiązało się ze skreśleniem w tej sesji z listy zdających egzamin ustny.

Tabela 2. Część ustna egzaminu maturalnego

Przedmiot	Poziom egzaminu	Części egzaminu	Czas (w minutach)	Uwagi
język polski	jeden poziom	<ul style="list-style-type: none"> • prezentacja tematu • rozmowa dotycząca prezentowanego tematu i bibliografii 	25	<ul style="list-style-type: none"> – prezentacja: 15 minut, w tym 5 min. na ew. wykorzystanie sprzętu – rozmowa ok. 10 minut – w sali przebywa 1 zdający
język obcy nowożytny	podstawowy	<ul style="list-style-type: none"> • trzy rozmowy sterowane • opis ilustracji i rozmowa na jej podstawie 	10	<ul style="list-style-type: none"> – 5 minut na zapoznanie się z zestawem nie wlicza się do czasu trwania egzaminu – w sali przebywa 1 zdający
	rozszerzony	<ul style="list-style-type: none"> • rozmowa na podstawie materiału stymulującego • prezentacja jednego z dwóch tematów zawartych w zestawie i dyskusja na temat prezentacji 	15	<ul style="list-style-type: none"> – 15 minut na zapoznanie się z zestawem nie wlicza się do czasu trwania egzaminu – w sali przebywa 1 zdający i 1 przygotowujący się do egzaminu
drugi język nauczania w szkołach lub oddziałach dwujęzycznych	jeden poziom	<ul style="list-style-type: none"> • prezentacja tekstu zamieszczonego w zestawie oraz rozmowa na jego temat 	15	<ul style="list-style-type: none"> – 15 minut na zapoznanie się z zestawem nie wlicza się do czasu trwania egzaminu – w sali przebywa 1 zdający i 1 przygotowujący się do egzaminu

Szczegółowy opis egzaminu został zamieszczony w raportach przedmiotowych.

Część pisemna egzaminu rozpoczęła się **4 maja**, a zakończyła **31 maja 2006 r.** Przebieg tej części egzaminu nadzorował zespół, w skład którego wchodziło przynajmniej 3 nauczycieli, przy czym nie mogli to być nauczyciele przedmiotu objętego egzaminem i wychowawcy zdających. Przynajmniej jeden z członków zespołu był nauczycielem innej szkoły.

Wszystkie egzaminy rozpoczynały się o godz. 10⁰⁰. Między poszczególnymi częściami egzaminu były około półgodzinne przerwy.

Tabela 3. Pisemny egzamin maturalny według przedmiotów

Przedmiot	Części egzaminu I – poziom podstawowy II – poziom rozszerzony	Czas trwania w minutach	Czas łączny w minutach	Uwagi
język polski	I	170	300	zdający może korzystać ze słownika ortograficznego oraz słownika poprawnej polszczyzny.
	II	130		
język obcy nowożytny	I	120	300	
	II	70		
	III	110		
historia, wos historia sztuki, historia muzyki, wiedza o tańcu	I	120	270	
	II	150		
biologia, chemia, fizyka i astronomia, geografia	I	120	240	do arkuszy z chemii dołączone są wybrane tablice chemiczne. Do arkuszy z fizyki, karta wzorów i stałych fizycznych. część I z geografii egzaminu zawiera barwną szczegółową mapę
	II	120		
matematyka	I	120	270	do arkuszy z matematyki dołączony jest zestaw wzorów.
	II	150		
informatyka	I	90	240	zdający może korzystać z programów oraz danych zapisanych na dysku twardym i na dyskach CD-ROM, stanowiących wyposażenie stanowiska.
	II	150		
język grecki i kultura antyczna, język łaciński i kultura antyczna	I	90	240	
	II	150		

Klasy dwujęzyczne

Przedmiot	Części egzaminu	Czas trwania w minutach	Czas łączny w minutach
język obcy klasy dwujęzyczne	I	90	240
	II	150	
przedmioty zdawane w języku obcym – klasy dwujęzyczne	I	odpowiednio do wybranego przedmiotu	odpowiednio do wybranego przedmiotu + 80 minut
	II		
	III (obcojęzyczny)	80	

Uczniowie klas dwujęzycznych zdawali język obcy na jednym, właściwym dla tego typu klas poziomie. Deklarowane przedmioty egzaminacyjne zdawali na wybranych przez siebie poziomach, pisząc dodatkowo arkusz w języku obcym (pytania w nim zawarte dotyczyły poziomu podstawowego danego przedmiotu).

Zgodnie z § 97a cytowanego rozporządzenia Ministra Edukacji i Sportu z dnia 7 września 2004 roku *w sprawie warunków i sposobu oceniania, klasyfikowania i promowania uczniów i słuchaczy oraz przeprowadzania egzaminów i sprawdzianów w szkołach publicznych* zorganizowano i przeprowadzono w czerwcu egzamin maturalny dla osób, które z przyczyn losowych nie mogły przystąpić do egzaminu w terminie majowym. Dyrektor Okręgowej Komisji Egzaminacyjnej wyraził zgodę na przystąpienie do egzaminu w części pisemnej 90 zdającym i 3 osobom w części ustnej. Dla tych osób należało przygotować łącznie 120 arkuszy egzaminacyjnych na poziomie podstawowym i 47 na poziomie rozszerzonym. Na egzamin zgłosiło się 74 zdających.

Warunkiem otrzymania świadectwa dojrzałości było uzyskanie wymaganej liczby punktów zarówno w części ustnej, jak i pisemnej. W części pisemnej egzaminu należało otrzymać minimum 30% punktów możliwych do uzyskania z danego przedmiotu obowiązkowego na poziomie podstawowym. Wynik uzyskany z przedmiotów obowiązkowych na poziomie rozszerzonym oraz wynik z przedmiotów dodatkowych nie miał wpływu na otrzymanie świadectwa, został jednak na nim odnotowany. W części ustnej należało uzyskać minimum 30% punktów z języka polskiego i 30% z języka obcego nowożytnego na deklarowanym poziomie.

III. OPIS POPULACJI ZDAJĄCYCH

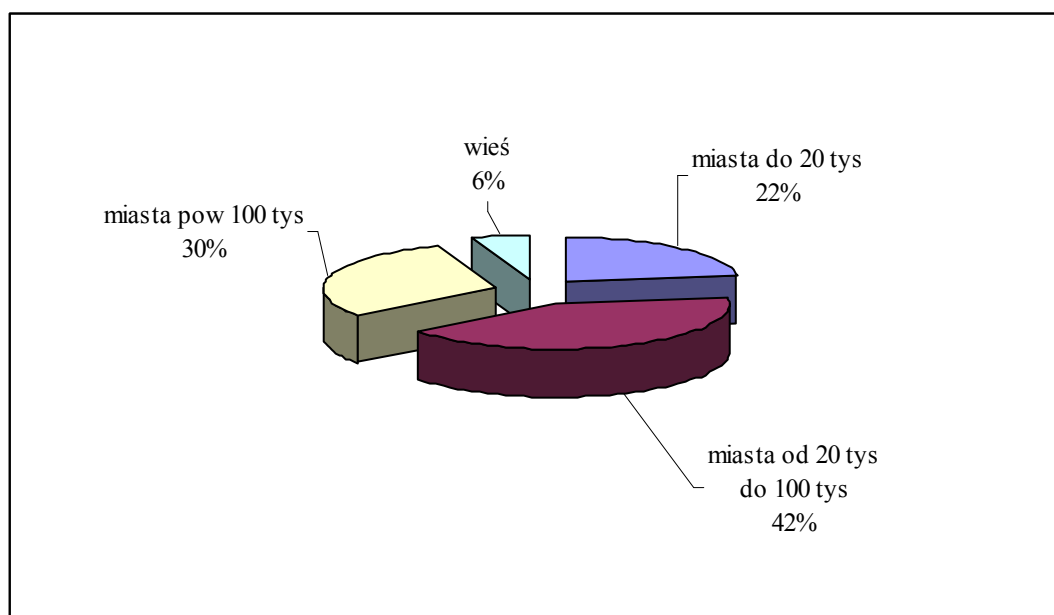
Na terenie działania Okręgowej Komisji Egzaminacyjnej w Łodzi egzamin maturalny w sesji egzaminacyjnej 2006 roku odbył się ogółem w **705** szkołach i przystąpiło do niego **42 352** zdających. W maju 2006 roku do egzaminu maturalnego po raz pierwszy przystąpili uczniowie techników i liceów uzupełniających. Liczbę szkół i zdających w poszczególnych województwach i typach szkół przedstawiają tabele 4a i 4b. Wśród uczniów liceów ogólnokształcących i profilowanych byli też tacy, którzy przystępowali do egzaminu po raz kolejny: byli to uczniowie, którzy nie zdali egzaminu maturalnego w poprzednich sesjach, ale też osoby, które chciały podnieść poprzednio uzyskany wynik lub poszerzyć listę przedmiotów maturalnych np. w związku ze zmianą kierunku studiów.

Tabela 4a. Szkoły i zdający egzamin maturalny wg typu szkoły

	Liczba szkół				
	ogółem	LO	LP	T	LU
woj. łódzkie	483	229	91	126	37
woj. świętokrzyskie	222	91	46	75	10
OKE Łódź	705	320	137	201	47

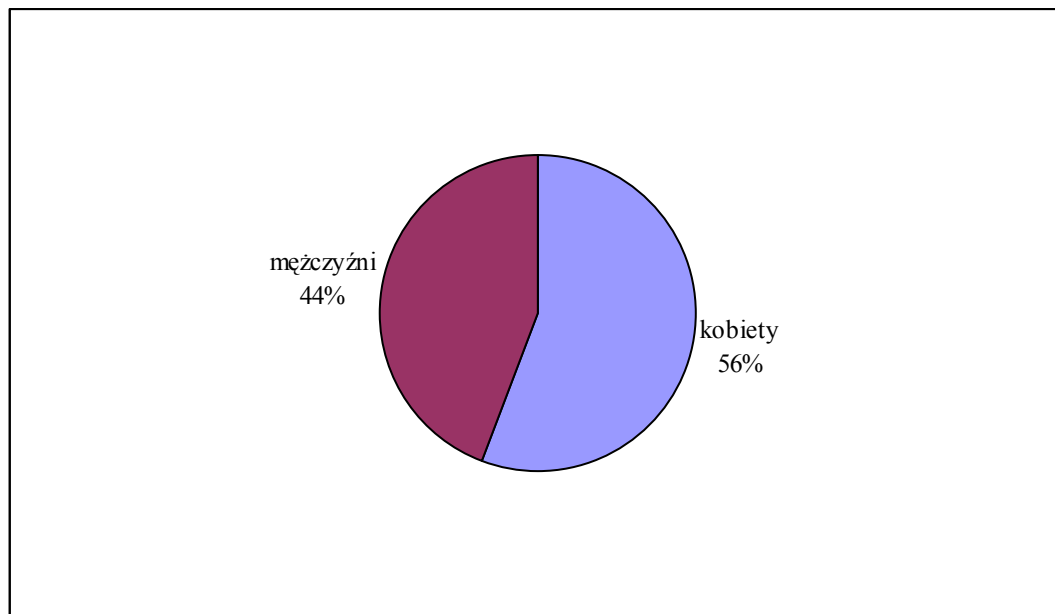
Tabela 4b. Zdający egzamin maturalny wg typu szkoły

	Liczba zdających						
	ogółem	LO	w tym pierwszy raz	LP	w tym pierwszy raz	T	LU
woj. łódzkie	26711	17501	16520	3733	3497	5170	307
woj. świętokrzyskie	15641	9206	8513	2684	2515	3628	123
OKE Łódź	42352	26707	25033	6417	6012	8798	430



Rysunek 1. Przystępujący do egzaminu maturalnego ze względu na lokalizację szkoły

Wśród uczniów przystępujących do matury w 2006 roku przeważali absolwenci szkół ponadgimnazjalnych ze średnich miast (miasta od 20 do 100 tysięcy mieszkańców) – 42%. Zdający ze szkół w dużych miastach stanowili 30%, w małych miastach – 22%, a na wsi 6%.



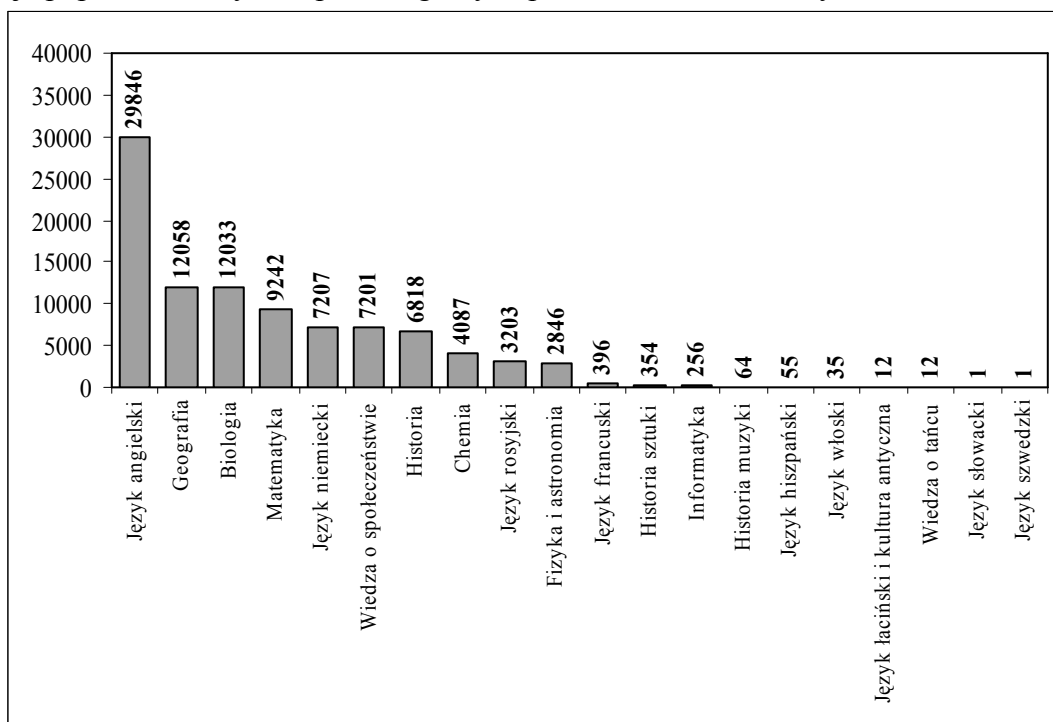
Rysunek 2. Przystępujący do egzaminu maturalnego według płci

Na podstawie zaświadczenia stwierdzającego uzyskanie tytułu laureata lub finalisty olimpiady przedmiotowej zwolniono łącznie 105 osób z odpowiedniego przedmiotu egzaminu maturalnego. Liczbę zwolnionych z poszczególnych przedmiotów przedstawia tabela 5.

Tabela 5. Zwolnieni z egzaminu maturalnego z poszczególnych przedmiotów

Przedmiot egzaminacyjny	Liczba zwolnionych		
	woj. łódzkie	woj. świętokrzyskie	OKE Łódź
biologia	10	4	14
chemia	8	2	10
fizyka i astronomia	3	2	5
geografia	5	1	6
historia	5	3	8
historia sztuki	4	1	5
język angielski	6	2	8
język francuski	0	0	0
język niemiecki	2	0	2
język polski	5	6	11
język rosyjski	7	8	15
język łaciński i ...	2	1	3
matematyka	1	0	1
wiedza o społeczeństwie	5	11	16
razem	63	41	105

Obowiązkowym przedmiotem na egzaminie maturalnym był język polski. Ponadto abiturient wybierał jeden język obcy nowożytny jako język obowiązkowy oraz jeden z przedmiotów wymienionych w *Rozporządzeniu Ministra Edukacji i Sportu z dnia 7 września 2004 roku w sprawie warunków i sposobu oceniania...* Wykres na rysunku 3 ilustruje popularność wyboru poszczególnych przedmiotów maturalnych.



Rysunek 3. Wybieralność przedmiotów na maturze w OKE Łódź

Zestawienie pokazuje, że na terenie działania OKE Łódź nie było osób zainteresowanych zdawaniem matury z języka portugalskiego, białoruskiego, litewskiego, ukraińskiego oraz przedmiotów wybieranych jako dodatkowe: języka greckiego i kultury antycznej oraz języka kaszubskiego

IV. WYNIKI OGÓLNE

W maju 2006 r. zostały przeprowadzone pisemne egzaminy maturalne jednolite w całym kraju z 25 przedmiotów. Równoległe szkoły przeprowadzały egzaminy ustne z języka polskiego i języków obcych.

Wyniki egzaminów ustnych zdających w województwie łódzkim i świętokrzyskim przedstawiają tabele 6, 7, 8, 9.

Tabela 6. Średnie wyniki ustnego egzaminu maturalnego w województwie łódzkim i świętokrzyskim

Przedmiot	Poziom	Max liczba punktów	Średnie wyniki egzaminu ustnego (w procentach)							
			województwo łódzkie				województwo świętokrzyskie			
			LO	LP	T	LU	LO	LP	T	LU
język polski	nie dot.	20	75,80	63,90	64,80	63,45	78,79	68,27	64,12	65,37
język angielski	P	20	73,22	59,66	55,28	46,63	75,51	59,44	55,63	50,76
	R	20	80,28	55,84	59,62	-	84,18	63,43	59,50	-
język niemiecki	P	20	67,08	51,57	50,30	35,91	69,76	52,82	51,09	35,37
	R	20	80,45	56,36	56,67	-	83,92	65,00	56,00	-
język rosyjski	P	20	65,00	57,37	53,02	49,77	70,45	53,91	53,31	50,69
	R	20	79,01	46,25	66,25	-	85,29	53,33	65,00	-
język francuski	P	20	71,85	41,65	64,05	-	80,70	40,00	42,85	-
	R	20	77,00	75,00	55,00	-	88,10	-	-	-
język hiszpański	P	20	77,81	-	-	-	95,00	-	-	-
	R	20	84,26	-	-	-	83,75	-	-	-
język włoski	P	20	52,50	-	-	35,00	81,67	34,29	45,00	-
	R	20	82,00	-	-	-	100,00	-	100,00	-
język słowacki	P	20	-	-	-	-	-	-	-	-
	R	20	80,00	-	-	-	-	-	-	-
język szwedzki	P	20	-	-	-	-	95,00	-	-	-

Tabela 7. Średnie wyniki ustnego egzaminu maturalnego w województwie łódzkim i świętokrzyskim

Przedmiot	Poziom	Max liczba punktów	Średnie wyniki egzaminu ustnego (w punktach)							
			województwo łódzkie				województwo świętokrzyskie			
			LO	LP	T	LU	LO	LP	T	LU
język polski	nie dot.	20	15,16	12,78	12,96	12,69	15,76	13,65	12,82	13,07
język angielski	P	20	14,64	11,93	11,06	9,33	15,10	11,89	11,13	10,15
	R	20	16,06	11,17	11,92	-	16,84	12,69	11,90	-
język niemiecki	P	20	13,42	10,31	10,06	7,18	13,95	10,56	10,22	7,07
	R	20	16,09	11,27	11,33	-	16,78	13,00	11,20	-
język rosyjski	P	20	13,00	11,47	10,60	9,95	14,09	10,78	10,66	10,14
	R	20	15,80	9,25	13,25	-	17,06	10,67	13,00	-
język francuski	P	20	14,37	8,33	12,81	-	16,14	8,00	8,57	-
	R	20	15,40	15,00	11,00	-	17,62	-	-	-
język hiszpański	P	20	15,56	-	-	-	19,00	-	-	-
	R	20	16,85	-	-	-	16,75	-	-	-
język włoski	P	20	10,50	-	-	7,00	16,33	6,86	9,00	-
	R	20	16,40	-	-	-	20,00	-	20,00	-
język słowacki	P	20	-	-	-	-	-	-	-	-
	R	20	16,00	-	-	-	-	-	-	-
język szwedzki	P	20	-	-	12,96	12,69	19,00	-	-	-

Tabela 8. Odchylenie standardowe wyników zdających na ustnym egzaminie maturalnym

Przedmiot	Poziom	Max liczba punktów	Odchylenie standardowe średnich wyników egzaminu ustnego (w punktach)							
			województwo łódzkie				województwo świętokrzyskie			
			LO	LP	T	LU	LO	LP	T	LU
język polski	nie dot.	20	4,34	5,01	4,91	5,36	4,14	4,71	5,07	4,60
język angielski	P	20	4,18	4,69	4,99	4,37	4,07	4,71	5,11	5,05
	R	20	3,67	5,28	4,73	-	3,33	5,20	5,81	-
język niemiecki	P	20	4,74	4,67	4,85	4,35	4,46	4,75	5,03	4,09
	R	20	3,94	5,80	5,30	-	4,32	4,36	6,83	-
język rosyjski	P	20	4,99	4,92	4,68	4,71	4,35	4,85	4,69	4,06
	R	20	4,87	4,71	2,50	-	4,31	5,51	9,90	-
język francuski	P	20	4,20	4,72	-	-	4,19	2,83	-	-
	R	20	4,21	-	-	-	2,51	-	-	-
język hiszpański	P	20	3,37	-	-	-	-	-	-	-
	R	20	2,90	-	-	-	3,40	-	-	-
język włoski	P	20	4,76	-	-	-	3,67	5,40	-	-
	R	20	3,20	-	-	-	-	-	-	-

Tabela 9 przedstawia informację o odsetku zdających, którzy osiągnęli 30% próg zaliczeniowy w części obowiązkowej z poszczególnych przedmiotów z egzaminu ustnego.

Tabela 9. Zdawalność w poszczególnych przedmiotach z uwzględnieniem województwa i typu szkoły w części ustnej egzaminu maturalnego

Przedmiot zdawany jako obowiązkowy	Zdawalność w %							
	województwo łódzkie				województwo świętokrzyskie			
	LO	LP	T	LU	LO	LP	T	LU
język polski	98,88	95,45	96,63	94,89	99,46	98,17	95,87	98,94
język angielski	98,37	92,67	90,15	92,42	98,96	95,50	90,51	90,91
język niemiecki	96,83	89,91	88,44	75,76	97,75	93,11	89,37	81,48
język rosyjski	96,37	94,61	94,18	90,74	98,06	91,45	93,99	100,00
język francuski	98,30	100,00	100,00	-	100,00	100,00	100,00	-
język hiszpański	100,00	-	-	-	100,00	-	-	-
język włoski	93,75	-	-	100,00	100,00	57,14	100,00	-
język słowacki	100,00	-	-	-	-	-	-	-
język szwedzki	-	-	-	-	100,00	-	-	-

Wyniki egzaminów pisemnych zdających w województwie łódzkim i świętokrzyskim przedstawiają tabele 10, 11, 12, 13.

Tabela 10. Średnie wyniki pisemnego egzaminu maturalnego w województwie łódzkim i świętokrzyskim

Przedmiot	Poziom	Max liczba punktów	Średnie wyniki egzaminu pisemnego (w procentach)							
			województwo łódzkie				województwo świętokrzyskie			
			LO	LP	T	LU	LO	LP	T	LU
język polski	P	70	55,9	45,3	44,5	38,3	54,5	41,7	41,6	32,4
	R	40	48,9	38,8	38,3	29,5	48,4	40,5	38,6	-
język angielski	P	50	75,1	55,3	52,3	38,2	71,5	50,6	46,7	34,9
	R	50	54,0	34,8	35,4	43,0	52,5	37,9	30,8	-
język niemiecki	P	50	67,2	49,0	49,3	38,5	68,5	48,1	45,1	35,7
	R	50	49,0	39,0	36,1	-	53,3	33,2	32,1	-
język rosyjski	P	50	71,7	58,3	58,4	50,7	72,0	53,9	51,7	60,9
	R	50	57,4	38,6	33,9	44,0	52,7	36,4	25,8	-
język francuski	P	50	82,9	40,9	62,8	-	83,0	44,0	42,5	-
	R	50	61,4	49,0	54,0	-	63,8	-	-	-
język hiszpański	P	50	87,7	-	-	-	86,6	-	-	-
	R	50	69,4	-	-	-	64,2	-	-	-
język włoski	P	50	80,7	-	-	40,0	79,9	55,4	73,5	-
	R	50	68,4	-	-	-	68,5	-	71,0	-
język słowacki	P	50	78,0	-	-	-	-	-	-	-
	R	50	56,0	-	-	-	-	-	-	-
język szwedzki	P	50	-	-	-	-	88,0	-	-	-
matematyka	P	50	69,9	48,1	50,8	26,6	68,0	45,4	46,6	41,3
	R	50	42,4	14,8	16,4	-	39,8	11,0	14,8	-
fizyka i astronomia	P	50	62,7	41,5	39,0	-	59,9	25,4	43,1	-
	R	50	44,5	19,5	25,1	-	44,2	17,6	30,8	-
biologia	P	50	54,8	34,7	36,2	32,1	58,1	36,1	31,9	24,4
	R	50	46,9	30,5	31,3	-	48,5	27,5	28,0	-
geografia	P	50	59,3	48,9	49,7	42,6	57,2	45,7	44,2	38,2
	R	50	43,7	32,9	35,3	40,0	44,5	34,1	32,0	-
chemia	P	50	71,3	45,6	44,2	36,0	74,6	46,4	48,6	-
	R	50	48,9	20,1	19,5	14,0	52,5	23,9	20,3	-
historia	P	100	53,1	37,7	37,0	41,6	52,7	35,4	36,4	47,8
	R	50	46,3	35,4	36,8	43,0	45,4	35,3	34,7	-
historia sztuki	P	100	46,7	23,8	24,5	-	46,3	49,3	21,5	-
	R	50	59,9	51,5	46,0	-	55,9	61,2	29,0	-
historia muzyki	P	100	54,4	60,3	38,0	-	29,3	-	-	-
	R	50	53,0	49,0	38,0	-	27,7	-	-	-
wiedza o społeczeństwie	P	100	67,6	54,3	56,9	52,1	67,6	52,3	52,5	45,0
	R	50	41,6	26,9	30,9	8,0	43,4	26,9	23,2	-
wiedza o tańcu	P	100	59,0	-	-	-	-	-	-	-
	R	50	65,0	-	-	-	-	-	-	-
informatyka	R	100	21,8	11,8	17,9	-	25,9	11,1	10,4	-
j. łaciński i kult. ant.	R	100	30,8	-	-	-	38,8	-	-	-

P – poziom podstawowy, R – poziom rozszerzony

Tabela 11. Średnie wyniki pisemnego egzaminu maturalnego w województwie łódzkim i świętokrzyskim

Przedmiot	Poziom	Max liczba punktów	Średnie wyniki egzaminu pisemnego (w punktach)							
			województwo łódzkie				województwo świętokrzyskie			
			LO	LP	T	LU	LO	LP	T	LU
język polski	P	70	39,12	31,68	31,18	26,83	38,14	29,19	29,09	22,71
	R	40	19,56	15,53	15,33	11,80	19,34	16,21	15,43	-
język angielski	P	50	37,57	27,63	26,14	19,10	35,75	25,28	23,33	17,43
	R	50	27,01	17,38	17,70	21,50	26,24	18,95	15,42	-
język niemiecki	P	50	33,58	24,49	24,63	19,27	34,26	24,07	22,56	17,85
	R	50	24,52	19,48	18,07	-	26,64	16,59	16,06	-
język rosyjski	P	50	35,87	29,16	29,18	25,34	36,00	26,93	25,86	30,47
	R	50	28,70	19,31	16,97	22,00	26,37	18,21	12,92	-
język francuski	P	50	41,43	20,45	31,42	-	41,49	22,00	21,25	-
	R	50	30,70	24,50	27,00	-	31,89	-	-	-
język hiszpański	P	50	43,83	-	-	-	43,30	-	-	-
	R	50	34,68	-	-	-	32,10	-	-	-
język włoski	P	50	40,37	-	-	20,00	39,95	27,71	36,75	-
	R	50	34,20	-	-	-	34,25	-	35,50	-
język słowacki	P	50	39,00	-	-	-	-	-	-	-
	R	50	28,00	-	-	-	-	-	-	-
język szwedzki	P	50	-	-	-	-	44,00	-	-	-
matematyka	P	50	34,95	24,06	25,41	13,28	34,00	22,71	23,31	20,63
	R	50	21,19	7,41	8,19	-	19,88	5,48	7,39	-
fizyka i astronomia	P	50	31,37	20,77	19,50	-	29,95	12,69	21,54	-
	R	50	22,24	9,75	12,57	-	22,12	8,80	15,40	-
biologia	P	50	27,40	17,34	18,09	16,07	29,05	18,06	15,96	12,20
	R	50	23,46	15,24	15,66	-	24,24	13,76	14,02	-
geografia	P	50	29,65	24,45	24,84	21,31	28,60	22,85	22,10	19,10
	R	50	21,83	16,45	17,65	20,00	22,25	17,05	16,00	-
chemia	P	50	35,66	22,78	22,11	18,00	37,32	23,19	24,32	-
	R	50	24,45	10,07	9,73	7,00	26,24	11,96	10,15	-
historia	P	100	53,05	37,70	36,99	41,63	52,66	35,35	36,35	47,82
	R	50	23,13	17,72	18,40	21,50	22,72	17,66	17,36	-
historia sztuki	P	100	46,73	23,75	24,50	-	46,29	49,28	21,50	-
	R	50	29,95	25,75	23,00	-	27,94	30,59	14,50	-
historia muzyki	P	100	54,37	60,33	38,00	-	29,29	-	-	-
	R	50	26,48	24,50	19,00	-	13,83	-	-	-
wiedza o społeczeństwie	P	100	67,63	54,31	56,88	52,13	67,55	52,30	52,50	44,95
	R	50	20,80	13,44	15,43	4,00	21,72	13,47	11,61	-
wiedza o tańcu	P	100	59,00	-	-	-	-	-	-	-
	R	50	32,50	-	-	-	-	-	-	-
informatyka	R	100	21,76	11,81	17,86	-	25,86	11,11	10,38	-
j. łaciński i kult. ant.	R	100	30,78	-	-	-	38,83	-	-	-

Tabela 12. Odchylenie standardowe wyników zdających na pisemnym egzaminie maturalnym

Przedmiot	Poziom	Max liczba punktów	Odchylenie standardowe średnich wyników egzaminu pisemnego (w punktach)							
			województwo łódzkie				województwo świętokrzyskie			
			LO	LP	T	LU	LO	LP	T	LU
język polski	P	70	10,39	9,98	9,54	11,66	10,15	10,08	9,90	11,11
	R	40	5,91	5,24	5,52	7,60	6,20	5,18	5,84	-
język angielski	P	50	10,19	10,26	10,34	7,80	10,60	10,30	10,26	10,77
	R	50	5,42	4,53	4,56	4,37	5,34	4,77	4,61	-
język niemiecki	P	50	9,13	8,41	7,81	7,00	9,08	7,18	7,26	5,70
	R	50	4,61	3,55	4,41	-	5,05	3,77	4,07	-
język rosyjski	P	50	9,99	8,29	8,23	8,78	8,92	9,22	8,36	6,13
	R	50	5,72	5,74	4,81	8,49	6,12	3,71	5,38	-
język francuski	P	50	7,02	8,90	8,12	-	6,99	7,15	7,30	-
	R	50	5,85	3,18	2,08	-	4,96	-	-	-
język hiszpański	P	50	5,06	-	-	-	3,75	-	-	-
	R	50	4,31	-	-	-	3,68	-	-	-
język włoski	P	50	9,54	-	-	-	8,95	10,36	11,67	-
	R	50	6,28	-	-	-	8,23	-	8,13	-
język słowacki	R	50	2,83	-	-	-	-	-	-	-
matematyka	P	50	11,12	11,06	10,69	10,74	11,30	11,07	11,45	8,98
	R	50	12,62	7,48	7,58	-	12,83	6,61	7,81	-
fizyka i astronomia	P	50	10,69	10,32	9,35	-	10,62	6,76	9,69	-
	R	50	11,06	6,34	7,46	-	9,96	7,33	9,63	-
biologia	P	50	10,06	7,93	7,49	7,39	9,92	7,83	7,06	6,07
	R	50	8,72	5,86	6,09	-	8,73	5,28	5,38	-
geografia	P	50	8,52	7,25	7,20	8,11	9,24	7,42	7,42	8,68
	R	50	8,05	6,39	6,36	7,07	8,19	6,49	6,11	-
chemia	P	50	10,65	9,53	10,30	10,42	9,92	12,99	8,30	-
	R	50	11,90	5,80	6,47	-	11,26	9,16	5,35	-
historia	P	100	16,85	13,05	13,81	14,16	16,72	12,59	13,12	12,31
	R	50	6,42	5,31	5,09	2,12	6,56	6,06	4,43	-
historia sztuki	P	100	21,73	16,05	16,26	-	21,49	14,33	0,71	-
	R	50	11,03	9,71	2,83	-	9,36	8,95	6,36	-
historia muzyki	P	100	24,28	5,51	-	-	32,92	-	-	-
	R	50	16,83	0,71	-	-	18,96	-	-	-
wiedza o społeczeństwie	P	100	12,72	11,58	11,45	8,63	13,34	12,58	11,47	10,23
	R	50	8,29	6,75	7,33	-	8,46	7,55	7,64	-
wiedza o tańcu	P	100	12,37	-	-	-	-	-	-	-
	R	50	8,08	-	-	-	-	-	-	-
informatyka	R	100	8,85	3,69	6,82	-	9,61	4,23	3,89	-
j. łaciński i kult. ant.	R	100	18,40	-	-	-	19,41	-	-	-

Absolwenci klas dwujęzycznych zdają obowiązkowy egzamin z języka obcego na poziomie przewidzianym dla tego typu klas. Ponadto w przypadku wybranego przedmiotu obowiązkowego rozwiązują także zadania z Arkusza III przygotowanego w języku obcym. Tabela uwzględnia wyniki maturzystów w klasach dwujęzycznych z języka obcego oraz z Arkusza III dla wybranego przedmiotu obowiązkowego zdawanego w języku obcym.

Tabela 13. Wyniki absolwentów klas dwujęzycznych

Przedmiot	Max liczba punktów	Liczba zdających	Średnia w punktach	Średnia w procentach	Odczylenie standardowe
język angielski	100	21	37,26	37,26	7,28
język niemiecki	100	59	35,36	35,36	7,65
język francuski	100	31	33,05	33,05	8,68
język hiszpański	100	7	38,64	38,64	9,46
matematyka Arkusz III	50	36	30,08	60,2	9,65
fizyka i astronomia Arkusz III	50	9	23,33	46,7	8,46
biologia Arkusz III	50	16	11,38	22,8	5,07
geografia Arkusz III	100	22	36,55	36,6	26,62
chemia Arkusz III	50	6	39,17	78,3	7,47
historia Arkusz III	50	56	31,93	63,9	8,03
kultura Hiszpanii	100	22	36,55	36,6	26,62

11 lipca 2006 roku wydano 32366 świadectw dojrzałości oraz 959 aneksów dla osób, których wynik był wyższy niż uzyskany w poprzednich sesjach egzaminu maturalnego. Spośród tych, którzy przystępowali do egzaminu maturalnego po raz pierwszy świadectwa dojrzałości uzyskało 32056 uczniów. Pozostałe osoby z przyczyn losowych nie przystąpiły do wszystkich egzaminów obowiązkowych lub w części obowiązkowej nie osiągnęły 30% progu zaliczeniowego.

Tabela 14 przedstawia informację o odsetku zdających, którzy osiągnęli 30% próg zaliczeniowy w części obowiązkowej z poszczególnych przedmiotów. Zauważmy, że zdawalność z poszczególnych przedmiotów nie jest równoznaczna ze zdawalnością matury.

Tabela 14. Zdawalność w poszczególnych przedmiotach z uwzględnieniem województwa i typu szkoły w części pisemnej egzaminu maturalnego

Przedmiot zdawany jako obowiązkowy	Zdawalność w %							
	województwo łódzkie				województwo świętokrzyskie			
	LO	LP	T	LU	LO	LP	T	LU
język polski	96,5	89,8	90,7	74,0	96,2	83,8	85,2	58,8
język angielski	97,2	89,1	84,6	68,8	95,9	82,8	76,7	50,0
język niemiecki	97,8	92,5	92,4	80,0	98,6	92,9	88,8	65,4
język rosyjski	97,3	96,4	97,4	92,3	98,7	90,0	93,1	100,0
język francuski	100,0	81,8	100,0	-	100,0	100,0	85,7	-
język hiszpański	100,0	-	-	-	100,0	-	-	-
język włoski	100,0	-	-	100,0	100,0	85,7	100,0	-
język szwedzki	-	-	-	-	100,0	-	-	-
matematyka	95,9	77,5	88,4	68,4	95,2	77,9	78,0	87,5
fizyka i astronomia	90,3	75,0	69,0	-	82,0	27,3	75,0	-
biologia	89,3	63,9	67,5	62,3	92,9	70,5	60,0	25,0
geografia	96,2	92,7	93,5	82,8	92,3	87,6	84,2	70,4
chemia	96,9	79,8	81,4	66,7	96,4	76,9	89,5	-
historia	94,8	74,7	67,5	86,5	93,6	72,4	67,0	95,5
historia sztuki	91,9	20,0	0,0	-	78,0	76,7	-	-
historia muzyki	91,3	100,0	100,0	-	66,7	-	-	-
wiedza o społeczeństwie	99,8	99,1	99,1	100,0	98,8	98,0	98,7	100,0
wiedza o tańcu	100,0	-	-	-	-	-	-	-

Tabele 15 i 16 przedstawiają odpowiednio liczbę osób, które po raz pierwszy przystąpiły do egzaminu maturalnego oraz zdawalność wśród tej grupy.

Tabela 15. Przystępujący do matury pierwszy raz

Typ szkoły	OKE Łódź	łódzkie	świętokrzyskie
LO	25033	16520	8513
LP	6012	3497	2515
LU	430	307	123
T	8798	5170	3628
Razem	40273	25494	14779

Tabela 16. Zdawalność wśród przystępujących do matury pierwszy raz

Typ szkoły	Zdawalność w %		
	OKE Łódź	łódzkie	świętokrzyskie
LO	88,51%	88,58%	88,36%
LP	68,05%	69,26%	66,36%
LU	37,91%	43,00%	25,20%
T	64,17%	68,82%	57,55%
Razem	79,60%	81,38%	76,53%

Szczegółowe informacje o wynikach egzaminu maturalnego z poszczególnych przedmiotów ukażą się w raporcie CKE dostępnym na stronie www.cke.edu.pl oraz w raportach przedmiotowych OKE w Łodzi, które jesienią 2006 roku będą dostępne na stronie www.komisja.pl

V. ORGANIZACJA SPRAWDZANIA PRAC

Zgodnie z rozporządzeniem Ministra Edukacji i Sportu z 7 września 2004 roku w sprawie warunków i sposobu oceniania, klasyfikowania i promowania uczniów i słuchaczy oraz przeprowadzania egzaminów i sprawdzianów w szkołach publicznych (Dz. U. Nr 199, poz. 2046 z późniejszymi zmianami) arkusze egzaminacyjne sprawdzają i oceniają egzaminatorzy wpisani do ewidencji egzaminatorów, powołani przez dyrektora okręgowej komisji. Stosują oni szczegółowe kryteria oceniania arkuszy egzaminacyjnych opracowane przez Centralną Komisję Egzaminacyjną dla egzaminu z danego przedmiotu. Egzaminatorzy pracowali w zespołach, w ośrodkach sprawdzania. Przygotowano ośrodki sprawdzania w Łodzi, Kielcach, Sandomierzu i Piotrkowie Trybunalskim. Poniższa tabela ilustruje organizację sprawdzania prac.

Tabela 17. Liczba ośrodków, w których sprawdzano prace w maju 2006

	Łódź	Piotrków Trybunalski	Kielce	Sandomierz
Liczba ośrodków	9	2	8	1

Tabela 18. Liczba zespołów przedmiotowych powołana do sprawdzania prac w maju 2006

Przedmiot	Liczba zespołów				
	razem	Łódź	Piotrków Trybunalski	Kielce	Sandomierz
język polski	39	19	6	14	-
język angielski	28	16	3	9	-
język niemiecki	12	10	-	2	-
język rosyjski	6	4	-	2	-
język francuski	1	1	-	-	-
język hiszpański	1	1	-	-	-
język włoski	1	1	-	-	-
biologia	14	8	2	4	-
chemia	8	7	-	1	-
fizyka i astronomia	7	5	-	2	-
geografia	11	5	2	3	1
historia	11	5	1	5	-
historia muzyki	1	1	-	-	-
historia sztuki	1	1	-	-	-
informatyka	1	-	-	1	-
matematyka	13	10	-	3	-
wiedza o społeczeństwie	7	4	1	2	-
wiedza o tańcu	1	1	-	-	-
razem	163	99	15	48	1

Dodatkowo Okręgowa Komisja Egzaminacyjna w Łodzi organizowała krajowe sprawdzanie prac z wiedzy o tańcu.

W sprawdzaniu prac wzięło udział 3422 egzaminatorów, pracowali w 163 zespołach. W skład zespołu wchodziło dwóch lub trzech weryfikatorów (zwiększono liczbę weryfikatorów w zespołach polonistów i anglistów), 17–19 egzaminatorów, spośród których dyrektor okręgowej komisji wyznaczał przewodniczącego. W każdym zespole pracował weryfikator techniczny. Wyjątkiem były 2–7 osobowe zespoły egzaminatorów z wiedzy o tańcu, historii muzyki, historii sztuki, języka włoskiego i języka hiszpańskiego.

Tabela 19. Liczba egzaminatorów powołanych do sprawdzania prac maturalnych w maju 2006

Lp.	Przedmiot	Liczba egzaminatorów
1.	język polski	851
2.	język angielski	631
3.	język niemiecki	247
4.	język rosyjski	118
5.	język francuski	21
6.	język hiszpański	3
7.	język włoski	2
8.	biologia	291
9.	chemia	183
10.	fizyka i astronomia	136
11.	geografia	237
12.	historia	234
13.	historia muzyki	2
14.	historia sztuki	6
15.	informatyka	20
16.	matematyka	284
17.	wiedza o społeczeństwie	151
18.	wiedza o tańcu	5

W zależności od liczby arkuszy egzaminacyjnych z przedmiotu, prace sprawdzano od jednego do czterech tygodni. Arkusze z przedmiotów, które zdawane były przez niewiele osób, sprawdzano centralnie. Zadaniem weryfikatorów i przewodniczących była także ocena jakości pracy egzaminatorów, stąd też blisko 100% prac poddano planowej powtórnej ocenie. Prace weryfikowali przewodniczący zespołów egzaminacyjnych oraz powołani w tym celu weryfikatorzy. Ponadto weryfikacji oceny prac dokonywali także koordynatorzy przedmiotu równoległe z procesem sprawdzania prac, jak i po jego zakończeniu, w czasie wczytywania wyników. Szczególną uwagą objęto tzw. prace progowe, tj. prace na granicy zaliczenia. Niektóre z prac były oceniane przez więcej niż dwie osoby. Obciążenie pracą egzaminatorów zależało od liczby zdających oraz liczby przeszkolonych egzaminatorów, którzy wzięli udział w sprawdzaniu.

Tabela 20. Liczba arkuszy przypadających na jednego egzaminatora

Przedmiot	średnia liczba arkuszy przypadająca na egzaminatora
język polski	73
język angielski	79
język niemiecki	44
język rosyjski	37
język francuski	27
język hiszpański	42
język włoski	50
biologia	77
chemia	48
fizyka i astronomia	47
geografia	86
historia	60
historia muzyki	83
historia sztuki	153
informatyka	30
matematyka	67
wiedza o społeczeństwie	91
wiedza o tańcu *	31
wszystkie przedmioty	68

* zespoły krajowe

W sesji wiosennej 2006 odnotowano większe obciążenie pracą zarówno egzaminatorów, jak i weryfikatorów. Wzrosła o ponad 30% liczba zdających egzamin maturalny, natomiast liczba zatrudnionych egzaminatorów zwiększyła się tylko o 12%. W przypadku egzaminu z języka polskiego zgłosiło się o 58 egzaminatorów mniej niż w roku ubiegłym, co oznaczało, że statystyczny egzaminator musiał sprawdzić o 23 arkusze więcej niż w sesji 2005 roku. Więcej arkuszy musieli też sprawdzić egzaminatorzy geografii (o 27 więcej) i biologii (blisko 17 więcej). W takim samym zakresie, jak w sesji ubiegłorocznej, obciążeni byli egzaminatorzy języka angielskiego, historii sztuki, matematyki, wiedzy o tańcu. Pozostali mieli nieco mniej pracy, musieli sprawdzić, zależnie od przedmiotu, od 3 do 14 arkuszy mniej. Zmieniła się rola weryfikatora i zakres jego obowiązków. W stosunku do roku ubiegłego weryfikatorzy zweryfikowali o ponad 80% prac więcej. Żeby zdążyć z weryfikacją prac maturalnych, wydłużono czas sprawdzania dla każdego z przedmiotów o tydzień.

Tabela 21. Liczba arkuszy przypadających na jednego egzaminatora w porównaniu z sesją 2005 roku

Przedmiot	Liczba zatrudnionych egzaminatorów	Średnia liczba arkuszy przypadająca na egzaminatora	Zweryfikowane prace
	$\frac{l.egz.2006 - l.egz.2005}{l.egz.2005}$	śr.l.arkuszy2006 – śr.l.arkuszy2005	$\frac{l.zwer.prac2006 - l.zwer.prac.2005}{l.zwer.prac.2005}$
język polski	- 6,82%	23	81,22%
język angielski	18,02%	0	85,2%
język niemiecki	28,57%	-8	85,89%
język rosyjski	49,15%	-14	84,8%
język francuski	26,09%	-9	81,5%
język hiszpański*	100,00%	42	-
język włoski	0,00%	27	86,7%
biologia	12,03%	17	92,38%
chemia	31,15%	-11	89,49%
fizyka i astronomia	30,15%	-4	95,14%
geografia	13,25%	27	85,68%
historia	7,69%	-5	86,12%
historia muzyki	- 33,33%	44	45,5%
historia sztuki	16,67%	3	94,86%
informatyka	0,00%	-13	18,23%
matematyka	6,34%	1	88,41%
wiedza o społeczeństwie	22,52%	-3	84,87%
wiedza o tańcu	20,00%	2	76,47%
razem	12,62%	7	86,86%

* w ubiegłym roku arkusze z języka hiszpańskiego sprawdzano centralnie w OKE Warszawa

W trakcie sprawdzania stwierdzono niesamodzielność pracy zdających z ośmiu przedmiotów. Po wnikliwej analizie, w porozumieniu z dyrektorem Centralnej Komisji Egzaminacyjnej dyrektor Okręgowej Komisji Egzaminacyjnej podjął decyzję o unieważnieniu egzaminu maturalnego w stosunku do 126 zdających, co ilustruje niżej zamieszczona tabela.

Tabela 22. Unieważnienia egzaminu maturalnego

Przedmiot	woj. łódzkie	woj. świętokrzyskie
język polski	6	2
język angielski	11	23
język niemiecki	22	2
biologia	7	5
chemia	-	4
geografia	-	11
matematyka	18	13
wiedza o społeczeństwie	1	1
razem	65	61

Łącznie egzaminatorzy działający przy Okręgowej Komisji Egzaminacyjnej w Łodzi sprawdzili blisko 198 000 arkuszy egzaminacyjnych.

VI. EWALUACJA PRAWIDŁOWOŚCI PRZEBIEGU EGZAMINU MATURALNEGO

1. Ustny egzamin maturalny z języka polskiego i języków obcych

W tegorocznej sesji egzaminacyjnej obserwacje przeprowadzone były w 8 szkołach ponadgimnazjalnych, położonych na terenie Okręgowej Komisji Egzaminacyjnej w Łodzi, w których odbywała się część ustna egzaminu maturalnego z języka polskiego i języków obcych. Rolę obserwatorów pełnili pracownicy ośrodków doskonalenia nauczycieli oraz pracownicy OKE w Łodzi.

Obecność obserwatorów nadzorujących przebieg każdego egzaminu sprawia, że wyniki egzaminacyjne uczniów stają się bardziej wiarygodne, a także przyczynia się do upowszechniania w coraz szerszym zakresie procedur egzaminacyjnych. W kolejnych sesjach egzaminacyjnych Okręgowa Komisja Egzaminacyjna w Łodzi planuje zaprosić do współpracy większą liczbę obserwatorów, w tym także przedstawicieli organów prowadzących.

Obserwatorzy najliczniej uczestniczyli w części ustnej egzaminu maturalnego z języka polskiego (3 osoby obserwowały egzamin na terenie województwa łódzkiego i 1 osoba na terenie województwa świętokrzyskiego). Obecni byli także na ustnym egzaminie maturalnym z języka angielskiego i niemieckiego

W większości szkół część ustna egzaminu maturalnego z języka polskiego i języków obcych przeprowadzona była z zachowaniem obowiązujących procedur. W dwóch szkołach zaobserwowano jednak pewne nieprawidłowości:

- * nie było przerw technicznych po przeegzaminowaniu trzech zdających
- * losowanie zestawu powodowało odkrycie ilustracji w kolejnym zestawie.
- * na sali nie było kryteriów oceniania i wypowiedź pierwszego zdającego oceniana była intuicyjnie. Na prośbę obserwatora na salę dostarczono egzemplarz kryteriów oceniania

2. Pisemny egzamin maturalny

W wiosennej sesji egzaminacyjnej 2006 obserwacjami objęto szkoły ponadgimnazjalne położone na terenie Okręgowej Komisji Egzaminacyjnej w Łodzi, w których odbywała się część pisemna egzaminu maturalnego. Rolę obserwatorów pełnili pracownicy nadzoru pedagogicznego, przedstawiciele organów prowadzących, pracownicy ośrodków doskonalenia nauczycieli, wyższych uczelni oraz pracownicy OKE w Łodzi (tabela 23).

Tabela 23. Liczba obserwatorów na części pisemnej egzaminu maturalnego

Obserwacja prawidłowości przebiegu części pisemnej egzaminu maturalnego					
	Pracownicy nadzoru pedagogicznego	Przedstawiciele organów prowadzących	Pracownicy ośrodków doskonalenia nauczycieli	Pracownicy OKE w Łodzi	Pracownicy wyższych uczelni
woj. łódzkie	93	15	88	6	87
woj. świętokrzyskie	71	10	16		16
razem	164	25	104	6	103
łącznie	402				
m. Łódź	56		39	6	87
m. Kielce	16		16		16

Do Wydziału Badań i Analiz OKE w Łodzi przekazano 402 wypełnione arkusze obserwacji. Obserwatorzy obecni byli w wielu szkołach na terenie województwa świętokrzyskiego i łódzkiego. Najliczniej uczestniczyli w przebiegu pisemnego egzaminu maturalnego z języka polskiego, matematyki, języka angielskiego, chemii i wiedzy o społeczeństwie. Obecni byli także na egzaminie z języka niemieckiego, francuskiego, hiszpańskiego, rosyjskiego, włoskiego, biologii, fizyki, historii, historii sztuki, geografii, informatyki i wiedzy o tańcu (tabela 24).

Tabela 24. Liczba obserwatorów na części pisemnej egzaminów maturalnych wg przedmiotów

Obserwacja prawidłowości przebiegu części pisemnej egzaminu maturalnego																	
	j. polski	j. angielski	j. niemiecki	j. francuski	j. hiszpański	j. rosyjski	j. włoski	fizyka	chemia	matematyka	biologia	geografia	historia	hist. sztuki	wiedza o tańcu	wos	informatyka
woj. łódzkie	51	32	11	6	6	7	3	17	35	39	17	8	15	5	2	32	3
woj. świętokrzyskie	28	8	6	-	2	3	0	3	2	12	9	17	17	3	0	3	0
razem	79	40	17	6	8	10	3	20	37	51	26	25	32	8	2	35	3
łącznie	402																
m. Łódź	17	9	6	6	6	4	3	17	34	39	14	6	10	5	2	9	1
m. Kielce	10	6	5	-	2	-	0	2	-	-	6	6	6	3	0	2	-

Największą liczbę szkół odwiedzili obserwatorzy uczestnicząc w obserwacji pisemnego egzaminu maturalnego z języka polskiego, matematyki i języka angielskiego (tabela 25).

Tabela 25. Liczba szkół, w których przeprowadzono obserwację pisemnych egzaminów maturalnych

Obserwacja prawidłowości przebiegu części pisemnej egzaminu maturalnego																	
	Liczba szkół ogółem	Liczba szkół, w których przeprowadzono obserwacje na terenie województwa łódzkiego i świętokrzyskiego															
		j. polski	j. angielski	j. niemiecki	j. francuski	j. hiszpański	j. rosyjski	fizyka	chemia	matematyka	biologia	geografia	historia	hist. sztuki	wos	informatyka	
woj. łódzkie	483	52	28	12	2	2	7	10	20	26	15	17	22	5	22	2	
woj. świętokrzyskie	222																
razem	705																

Bardzo cieszy fakt, że przedstawiciele innych niż OKE instytucji związanych z oświatą z dużym zaangażowaniem włączają się i czuwają nad systemem egzaminacyjnym. W kolejnych sesjach Okręgowa Komisja Egzaminacyjna w Łodzi planuje zaprosić do współpracy większą liczbę obserwatorów. Zdarzało się bowiem, że do jednej szkoły trafiło

kilku obserwatorów, natomiast w innych placówkach egzamin nie był obserwowany. Obecność osób nadzorujących przebieg egzaminu sprawia, że wyniki egzaminów stają się bardziej wiarygodne, a także przyczynia się do upowszechniania w coraz szerszym zakresie procedur egzaminacyjnych.

Z analizy arkuszy obserwacji wynika, że należy położyć większy nacisk na szkolenie w zakresie procedur egzaminacyjnych osób, które będą pełniły w przyszłości funkcje obserwatorów. Z analizy tychże dokumentów wynika także, że w większości szkół pisemny egzamin maturalny przeprowadzono z zachowaniem obowiązujących procedur. W wielu arkuszach obserwacji obserwatorzy podkreślali zaangażowanie zespołów nadzorujących, bardzo dobrą organizację pracy, profesjonalizm i rzetelność. Jednak w kilkunastu szkołach zaobserwowano pewne nieprawidłowości:

- w skład Zespołu Nadzorującego wchodził nauczyciel wychowawca,
- zbyt mała liczba członków w Zespole Nadzorującym,
- przynoszenie materiałów egzaminacyjnych na salę w kilku przypadkach odbywało się bez udziału przedstawiciela zdających,
- nieznacznie wydłużono czas przewidziany na pisemny egzamin maturalny,
- w pomieszczeniu, w którym odbywał się egzamin nie było zegara oraz tablicy lub planszy do zapisywania godziny rozpoczęcia i zakończenia pracy z arkuszem egzaminacyjnym,
- przed wejściem do sali, w której miał odbyć się egzamin nie umieszczono list zdających,
- nie sprawdzono dowodów tożsamości zdających,
- nie sprawdzono świadectw ukończenia szkoły ponadgimnazjalnej w przypadku osób zdających spoza szkoły,
- przewodniczący Zespołu Nadzorującego nie przypomniał zdającym o konieczności sprawdzenia kompletności arkusza egzaminacyjnego,
- przewodniczący Zespołu Nadzorującego nie przypomniał zdającym o sposobie kodowania,
- przewodniczący Zespołu Nadzorującego nie przypomniał zdającym o sposobie zaznaczania błędnych odpowiedzi,
- przewodniczący Zespołu Nadzorującego nie przypomniał zdającym o sposobie naklejania pasków kodowych,
- przewodniczący Zespołu Nadzorującego nie przypomniał zdającym o sposobie oddawania prac po zakończeniu egzaminu.

Fakt, że w wielu szkołach egzaminy pisemne były przeprowadzone bez jakichkolwiek zastrzeżeń, zgodnie z procedurami, bardzo cieszy. Należy jednak dążyć do sytuacji, w której nie będzie odnotowany żaden przypadek uchybień. Dlatego też Okręgowa Komisja Egzaminacyjna w Łodzi planuje nadal prowadzić szkolenia dla dyrektorów (przewodniczących szkolnych zespołów egzaminacyjnych i ich zastępców) z zakresu doskonalenia stosowania procedur.

SŁOWNICZEK TERMINÓW

które warto znać, czytając raporty o wynikach egzaminów zewnętrznych

Miary tendencji centralnej

(informują o **poziomie** wyników):

- **średnia**, \bar{x} – średnia arytmetyczna wyników uczniów;
- **mediana** – inaczej wartość środkowa; dzieli zbiór wyników na dwa równoliczne zbiory;
- **dominanta** (lub modalna) – najczęściej występująca wartość wyniku;

Z miarami tendencji centralnej jest związany wskaźnik łatwości zadania.

- **łatwość zadania** – stosunek uzyskanych punktów za zadanie do maksymalnej liczby punktów możliwych do uzyskania za zadanie (inaczej średnia arytmetyczna wyników uczniów za zadanie podzielona przez maksymalną liczbę punktów za zadanie); łatwość jest wartością z przedziału od 0 do 1; dla zadań 0-1 punktowych łatwość wyrażona w procentach jest jednocześnie informacją o odsetku uczniów, którzy poprawnie rozwiązali zadanie;

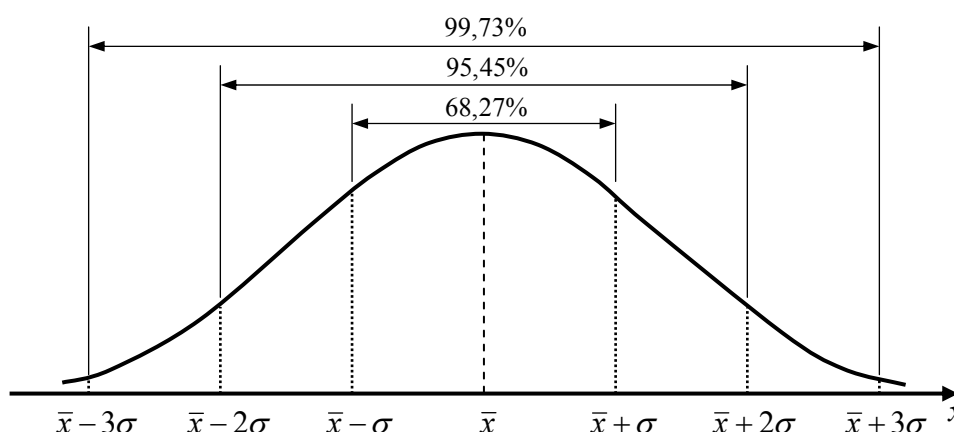
Wskaźnik łatwości	Interpretacja wartości wskaźnika
0,00 – 0,19	zadanie bardzo trudne
0,20 – 0,49	zadanie trudne
0,50 – 0,69	zadanie umiarkowanie trudne
0,70 – 0,89	zadanie łatwe
0,90 – 1,00	zadanie bardzo łatwe

Miary rozrzutu

(informują o **zróżnicowaniu** wyników):

- **rozstęp** – różnica między największą (maksimum), a najmniejszą (minimum) wartością wyniku w grupie;
- **odchylenie standardowe**, σ (*ang. standard deviation*) – miara zmienności wewnątrz grupy; 68,27% wyników znajduje się w odległości ± 1 odchylenie standardowe od średniej grupy; im dane wewnątrz grupy są bardziej zróżnicowane tym większe odchylenie standardowe;

Rozkład normalny



Rozkład normalny jest rozkładem symetrycznym. Jest on określony przez dwa parametry: średnią oraz odchylenie standardowe. W przypadku rozkładu normalnego wartości średniej, mediany i dominanty pokrywają się.

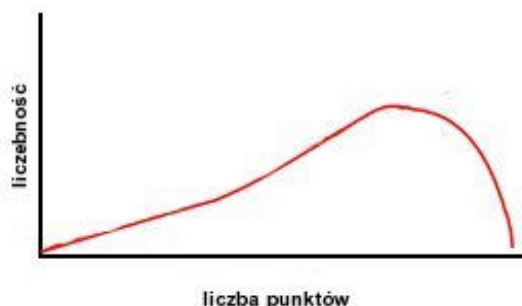
Miary asymetrii i koncentracji

(informują o **rozkładzie** wyników):

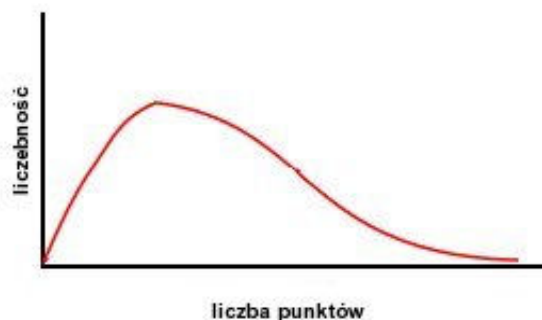
- **skośność** – miara asymetrii; dla rozkładu symetrycznego skośność = 0, dla rozkładu wyników przesuniętego w prawo, w kierunku wyników wysokich (rozkład lewoskośny) skośność < 0, w przeciwnym razie skośność > 0;

- **kurtoza** – miara koncentracji; dla rozkładu normalnego kurtoza =0, kurtoza >0 oznacza, że wartości cechy (wyniku) są bardziej skoncentrowane niż przy rozkładzie normalnym („wypiętrzenie wykresu”); kurtoza <0 oznacza, że wartości cechy (wyniku) są mniej skoncentrowane niż przy rozkładzie normalnym („spłaszczenie wykresu”).

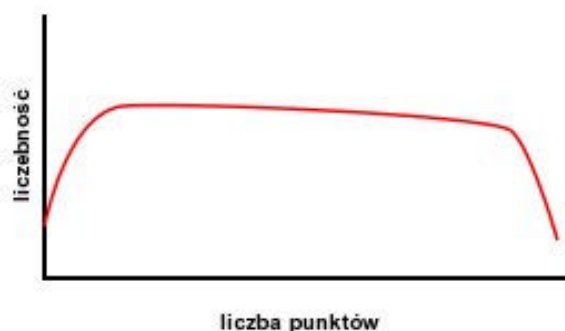
W praktyce egzaminacyjnej rozkłady wyników rzadko są rozkładami normalnymi. Poniżej przedstawiamy przykłady typowych rozkładów wyników, które pojawiają się na egzaminach zewnętrznych.



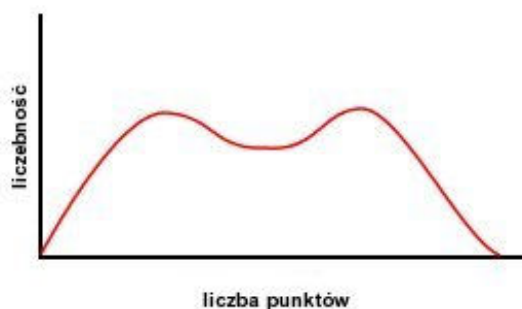
Rozkład lewoskośny – wykres jest przesunięty w prawo, w kierunku wyników wysokich; rozkład jest charakterystyczny dla testów łatwych. Dominanta tego rozkładu jest większa od średniej. Takie rozkłady wyników często pojawiają się na sprawdzianie w VI klasie oraz w części humanistycznej egzaminu gimnazjalnego.



Rozkład prawoskośny – wykres przesunięty jest w lewo, w kierunku wyników niskich; rozkład jest charakterystyczny dla testów trudnych. Dominanta tego rozkładu jest mniejsza od średniej. Takie rozkłady wyników pojawiają się w części matematyczno-przyrodniczej egzaminu gimnazjalnego.



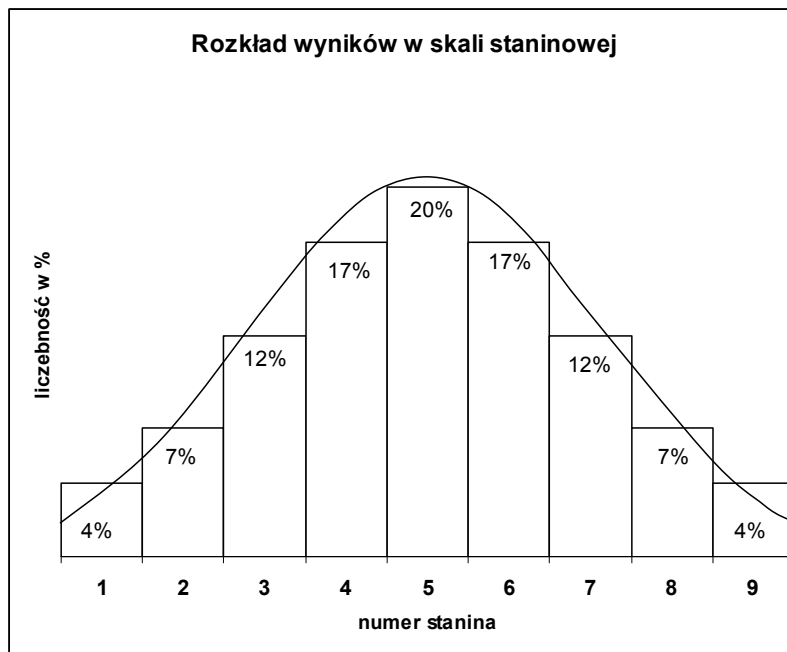
Rozkład spłaszczony – charakterystyczny dla testów umiarkowanie trudnych i dobrze różnicujących. Rozkład charakteryzuje się dużym odchyleniem standardowym. Takie rozkłady wyników często pojawiają się w testach maturalnych na poziomie rozszerzonym.



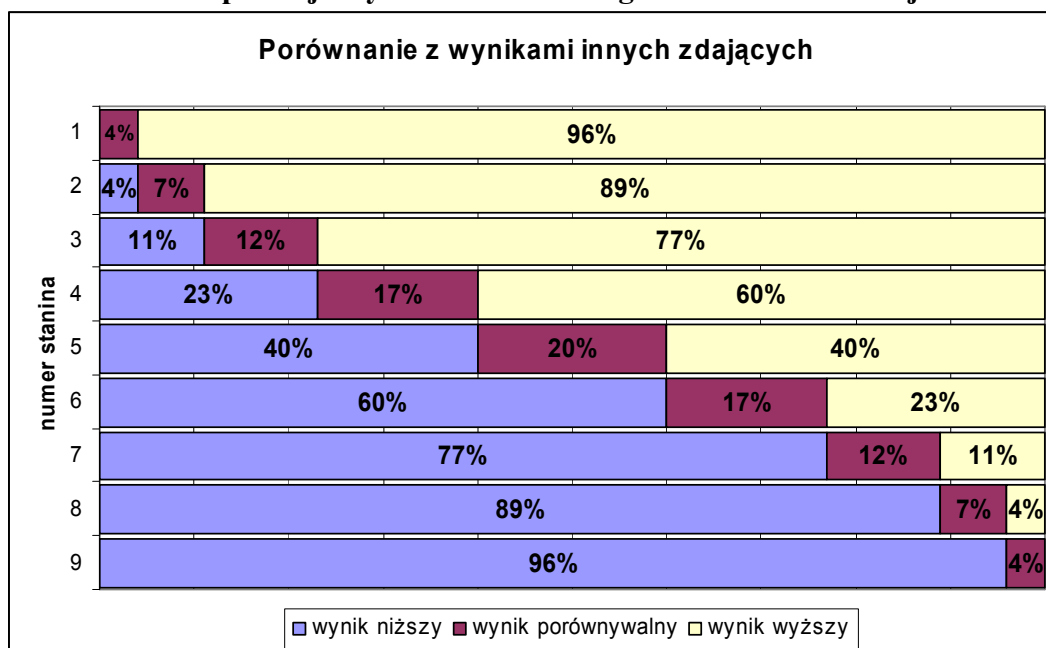
Rozkład dwumodalny charakteryzują dwa punkty skupienia (dwie wartości modalne). Taki rozkład może świadczyć o istnieniu dwóch grup uczniów o odmiennych poziomach osiągnięć. Zdarza się, że jedno zadanie lub grupa zadań silnie różnicuje populację. W testach maturalnych występują również rozkłady wielomodalne.

Skale standardowe (wielostopniowe skale oparte na rozkładzie normalnym)

skala staninowa, staniny (*ang. standard nine*) – tzw. **standardowa dziewiątka**: skala staninowa jest znormalizowaną skalą dziewięciostopniową, w której kolejne przedziały (staniny) zawierają 4%, 7%, 12%, 17%, 20%, 17%, 12%, 7% i 4% wyników uporządkowanych od najmniejszego do największego. Opis wyniku mieszczącego się w kolejnych staninach: najniższy, bardzo niski, niski, niżej średni, średni, wyżej średni, wysoki, bardzo wysoki, najwyższy; średnia na skali staninowej wynosi 5 (stanin średni), a odchylenie standardowe 1,96.



Interpretacja wyniku uczniowskiego na skali staninowej



Wynik uczniowski np. w 6. staninie (w 6. przedziale skali standardowej dziewiątki) należy rozumieć tak, że 17% zdających uzyskało podobny wynik, 60% zdających uzyskało wynik niższy, a 23% osiągnęło wyniki wyższe.