



**OKRĘGOWA KOMISJA EGZAMINACYJNA
w ŁODZI**

94-203 Łódź, ul. Ksawerego Praussa 4
tel.: (042) 634-91-33; fax: (042) 634-91-54
e-mail: komisja@komisja.pl [http:// www.komisja.pl](http://www.komisja.pl)

**SPRAWOZDANIE
Z EGZAMINU MATURALNEGO Z JĘZYKA POLSKIEGO
PRZEPROWADZONEGO W SESJI WIOSENNEJ 2007 ROKU**

ANALIZA WYNIKÓW

Opracowanie merytoryczne:

Anna Finkstein

Jacek Koziel

Opracowanie statystyczne:

Jerzy Molski

SPIS TREŚCI		Str.
I.	Liczba zdających	4
II.	Zdawalność egzaminu	4
	Poziom podstawowy	4
	Poziom rozszerzony	5
III.	Wyniki w skali staninowej	6
IV.	Analiza wyników egzaminu pisemnego	7
	Poziom podstawowy	7
	Analiza wyników testu sprawdzającego rozumienie czytanego tekstu	13
	Wypracowania	15
	Poziom rozszerzony	27
	Analiza wyników testu sprawdzającego rozumienie czytanego tekstu	30
	Wypracowania	31
V.	Egzamin ustny	39
VI.	Wnioski końcowe	42

UWAGA:

- Szczegółowy opis arkuszy egzaminacyjnych wraz z przykładowymi rozwiązaniami znajduje się w opatrzonym komentarzami sprawozdaniu opublikowanym przez Centralną Komisję Egzaminacyjną w Warszawie.

I. LICZBA ZDAJĄCYCH

W sesji wiosennej 2007 r. do egzaminu z języka polskiego po raz pierwszy przystąpiło 40779 zdających, w tym 25889 w woj. łódzkim i 14890 w woj. świętokrzyskim. Zaświadczenia o dysleksji przedstawiło 2508 uczniów (6,1% zdających).

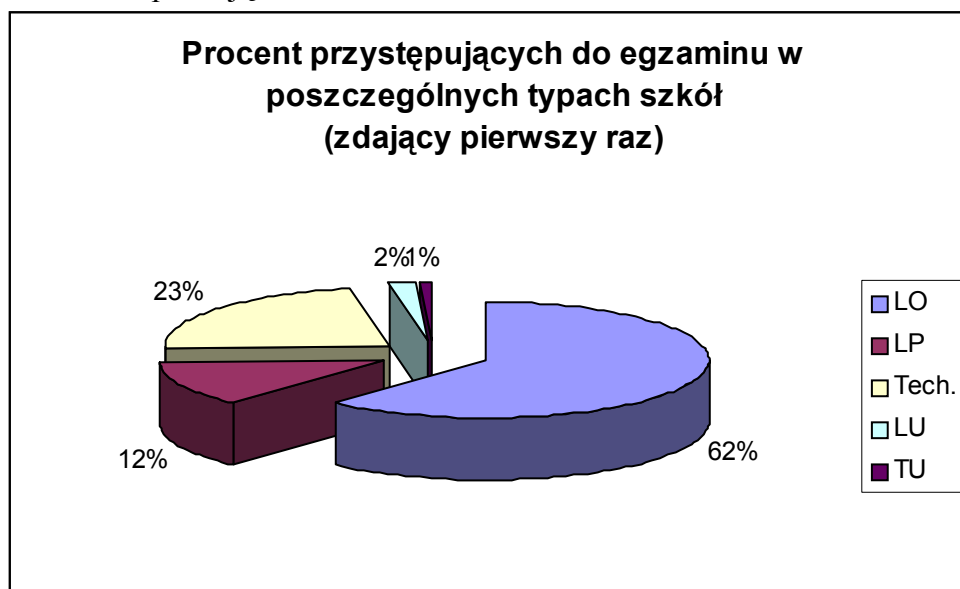
LO – liceum ogólnokształcące

LP – liceum profilowane

Tech. – technikum

LU – liceum uzupełniające

TU – technikum uzupełniające

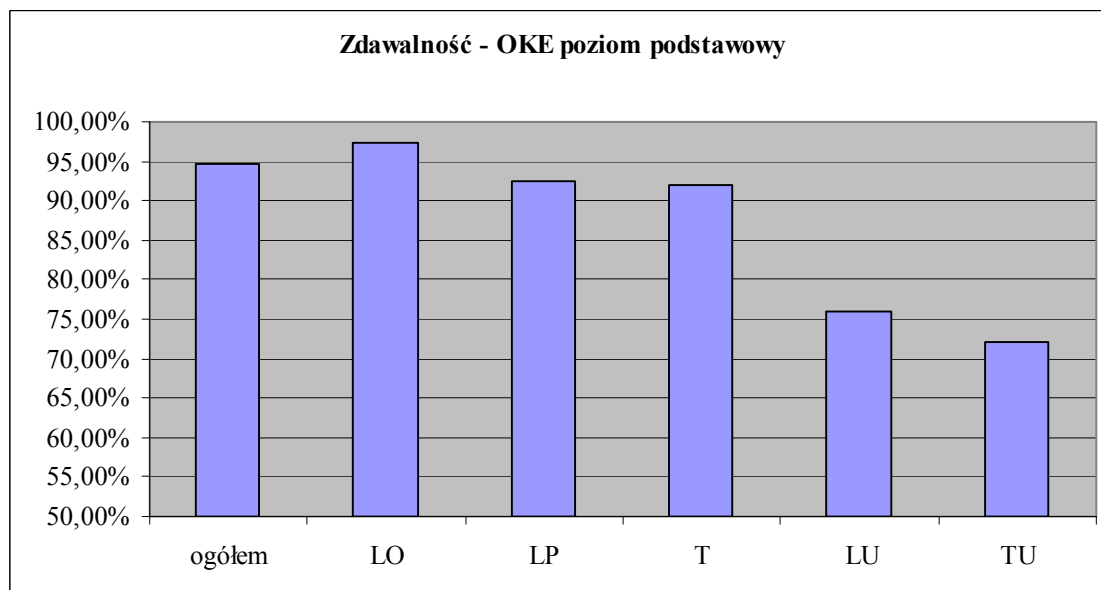


Wykres nr 1.

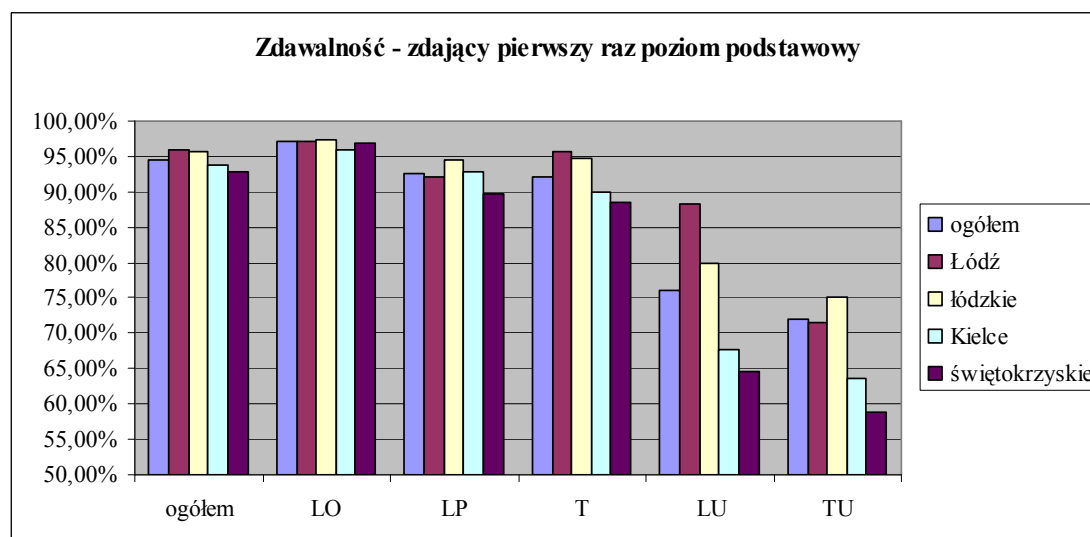
II. ZDAWALNOŚĆ EGZAMINU**POZIOM PODSTAWOWY**

	pierwszy raz					
	ogółem	LO	LP	T	LU	TU
OKE	94,59	97,23	92,55	92,09	76,07	72,11
Łódź	95,90	97,15	92,13	95,67	88,28	71,43
łódzkie	95,67	97,43	94,51	94,67	79,87	75,21
Kielce	93,78	95,92	92,80	89,94	67,74	63,64
świętokrzyskie	92,83	96,88	89,70	88,53	64,53	58,93

Tabela nr 1. Zdawalność z podziałem na województwa (w procentach).



Wykres nr 2. Zdawalność z podziałem na typy szkół.



Wykres nr 3. Zdawalność z podziałem na ośrodki i typy szkół.

Na poziomie podstawowym egzamin zdało 94,59% przystępujących. Zdawalność była zróżnicowana i zależna od typu szkoły, którą ukończył zdający. Różnice w poziomie zdawalności były widoczne również między Łodzią i Kielcami oraz województwami łódzkim i świętokrzyskim.

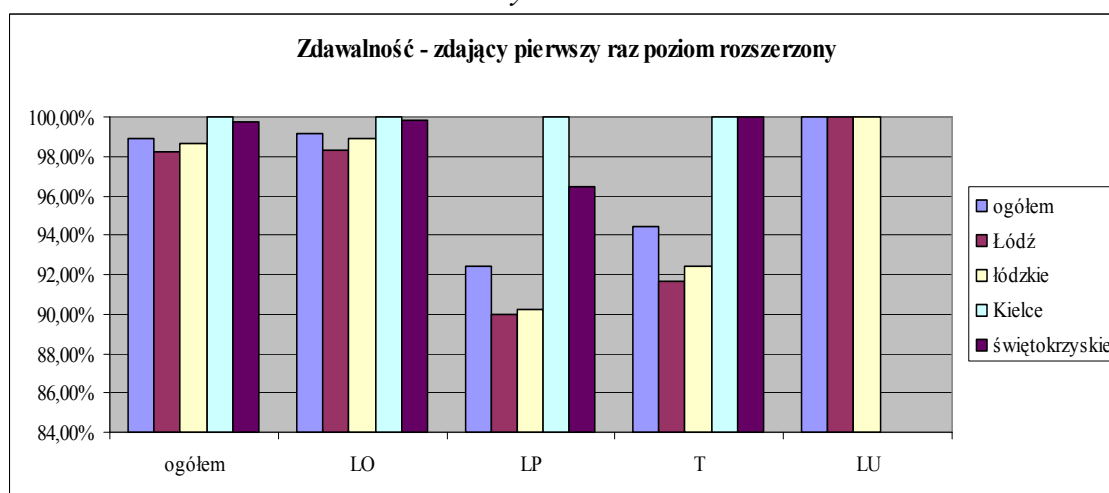
POZIOM ROZSZERZONY

	Pierwszy raz					
	ogółem	LO	LP	T	LU	TU
OKE	98,90	99,13	92,41	94,44	100	
Łódź	98,23	98,34	90,00	91,67	100	
łódzkie	98,65	98,93	90,20	92,41	100	
Kielce	100	100	100	100		
święto- krzyskie	99,72	99,80	96,43	100		

Tabela nr 2. Zdawalność egzaminu z podziałem na województwa (w procentach).



Wykres nr 4.



Wykres nr 5. Zdawalność z podziałem na typy szkół.

Na poziomie rozszerzonym zdawalność była bardzo wysoka, wynosiła 98,9%, co świadczy o tym, że abiturienti dokonywali wyboru świadomie, kierując się głównie wymaganiami rekrutacyjnymi na kierunek przyszłych studiów.

III. WYNIKI W SKALI STANINOWEJ

Klasa	Nazwa klasy	Wyniki	% wyników w tej klasie
1	Najniższa	0% - 23%	5,69%
2	Bardzo niska	24% - 32%	7,46%
3	Niska	33% - 40%	15,66%
4	Poniżej średniej	41% - 47%	17,35%
5	Średnia	48% - 54%	23,02%
6	Powyżej średniej	55% - 62%	17,72%
7	Wysoka	63% - 70%	9,41%
8	Bardzo wysoka	71% - 78%	3,03%
9	Najwyższa	79% - 100%	0,66%

Tabela nr 3. Wyniki w skali staninowej – poziom podstawowy.

Klasa	Nazwa klasy	Wyniki	% wyników w tej klasie
1	Najniższa	0% - 23%	6,65%
2	Bardzo niska	24% - 32%	8,37%
3	Niska	33% - 40%	10,51%
4	Poniżej średniej	41% - 47%	22,86%
5	Średnia	48% - 54%	19,96%
6	Powyżej średniej	55% - 62%	15,63%
7	Wysoka	63% - 70%	12,28%
8	Bardzo wysoka	71% - 78%	2,78%
9	Najwyższa	79% - 100%	0,97%

Tabela nr 4. Wyniki w skali staninowej – poziom rozszerzony.

Wyniki w skali staninowej wskazują, że najwyższy procent zdających znalazł się w klasie wyników średnich oraz w klasach poniżej i powyżej średnich. Uwagę zwraca, że wyników bardzo wysokich i najwyższych na obydwóch poziomach jest znacząco mniej, niż najniższych i bardzo niskich.

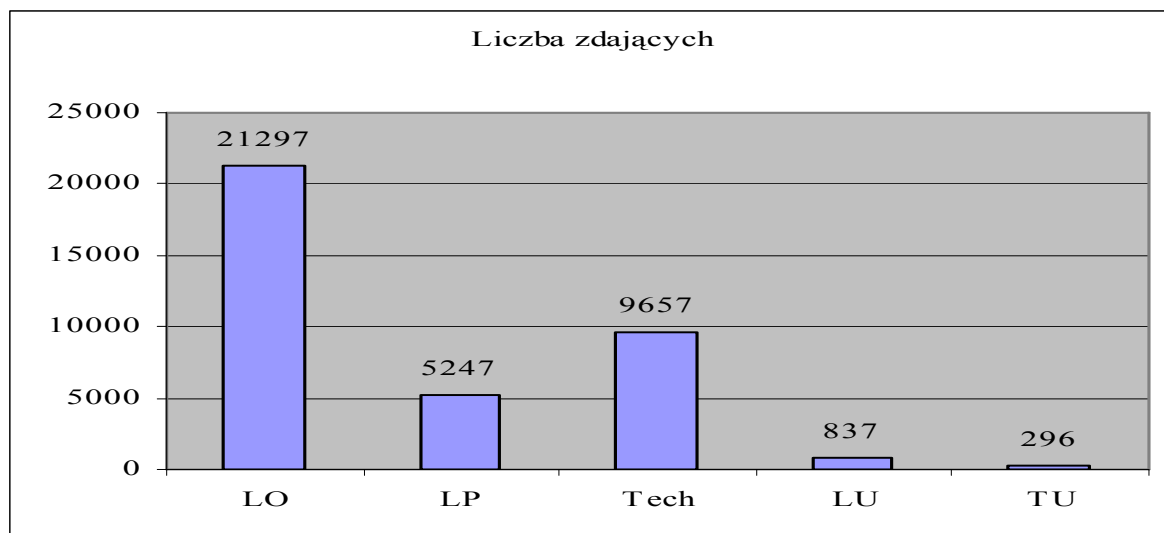
IV. ANALIZA WYNIKÓW EGZAMINU PISEMNEGO

POZIOM PODSTAWOWY

LICZBA PRZYSTĘPUJĄCYCH DO POZIOMU PODSTAWOWEGO



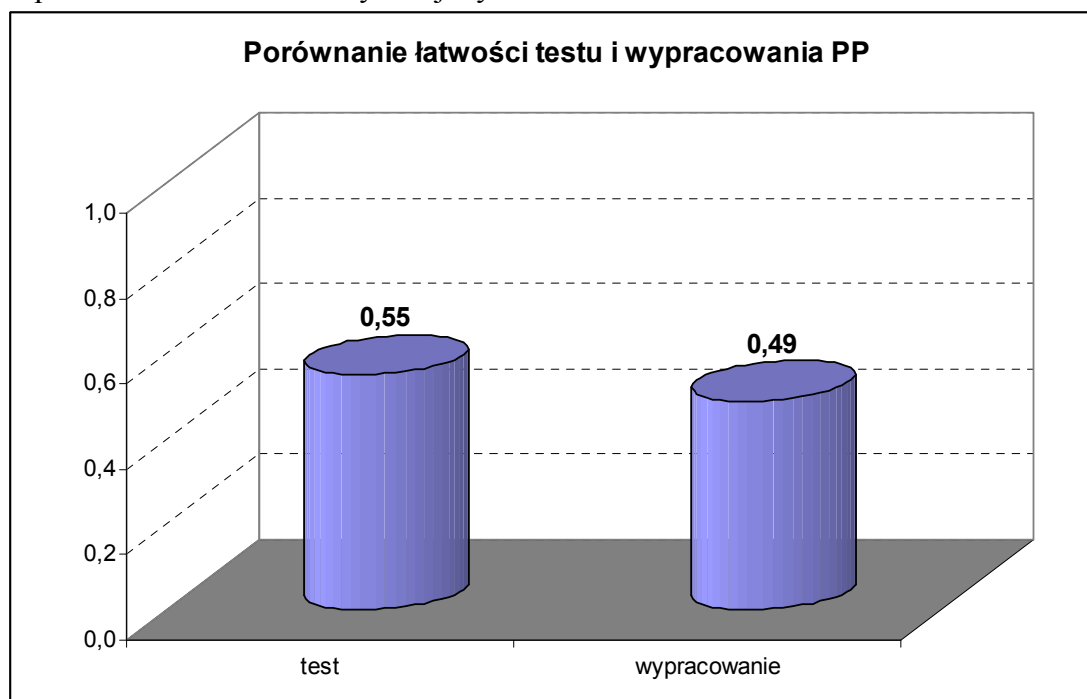
Wykres nr 6. Liczba zdających według ośrodków.



Wykres nr 7. Liczba zdających według typów szkół.

ANALIZA WYNIKÓW ARKUSZA Z POZIOMU PODSTAWOWEGO

W skład arkusza egzaminacyjnego wchodziły dwa zadania: test sprawdzający rozumienie czytanego tekstu i dwa tematy wypracowań związanych z fragmentem/fragmentami tekstu literackiego z podstawy programowej. Zadaniem zdającego było rozwiązanie testu i napisanie wypracowania na wybrany temat. Porównanie łatwości obu zadań przedstawia zamieszczony niżej wykres.



Wykres nr 8.

Zwraca uwagę zbliżona łatwość testu i wypracowania na poziomie podstawowym. W poprzednich latach te łatwości były bardziej zróżnicowane, np. w ubiegłym roku wynosiły odpowiednio 0,67 dla testu i 0,44 dla wypracowania. Na tegorocznym egzaminie wypracowanie okazało nieco łatwiejsze, zaś test trudniejszy dla zdających.

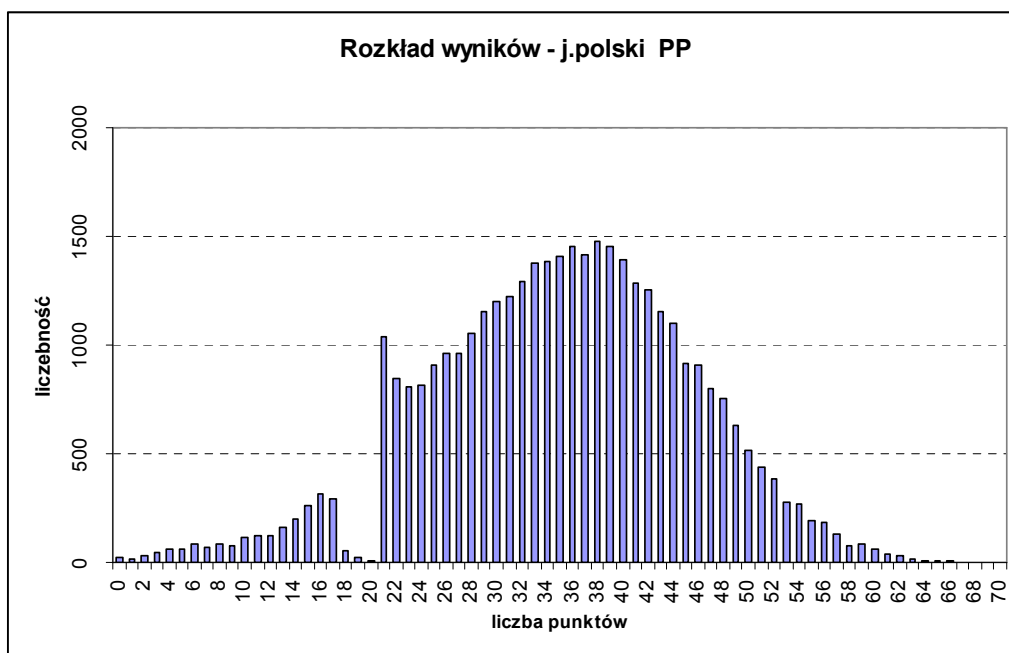
DANE STATYSTYCZNE

	OKE
Liczba zdających	37334
Średnia	35,05
Odchylenie standardowe	10,35
Mediana	36
Dominanta	38
Maksimum	67
Minimum	0
Rozstęp	67
Łatwość	0,47
Liczba "0"	24
Liczba, którzy zdali	35121
Zdawalność	94,07%
Wysoki wynik	641
Niski wynik	1886

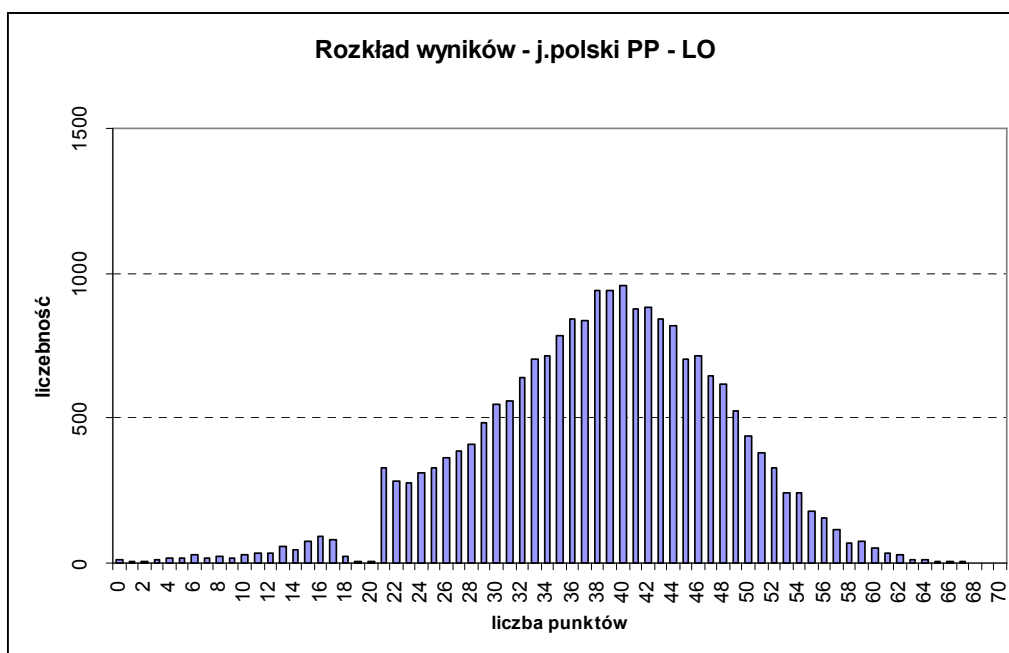
Tabela nr 5. Dane statystyczne w OKE (wszyscy zdający).

	LO	LP	Tech.	LU	TU
Liczba zdających	21297	5247	9657	837	296
Średnia	38,16	31,59	31,15	26,18	24,36
Odchylenie standardowe	9,74	9,75	9,25	10,88	10,72
Mediana	39	32	31	26	25
Dominanta	40	21	33	21	21
Maksimum	67	64	63	56	56
Minimum	0	0	0	2	0
Rozstęp	67	64	63	54	56
Łatwość	0,52	0,43	0,42	0,35	0,33
Liczba "0"	14	1	8	0	1
Liczba, którzy zdali	20657	4784	8830	637	213
Zdawalność	96,99%	91,18%	91,44%	76,11%	71,96%
Wysoki wynik	563	33	42	1	2
Niski wynik	612	406	734	101	33

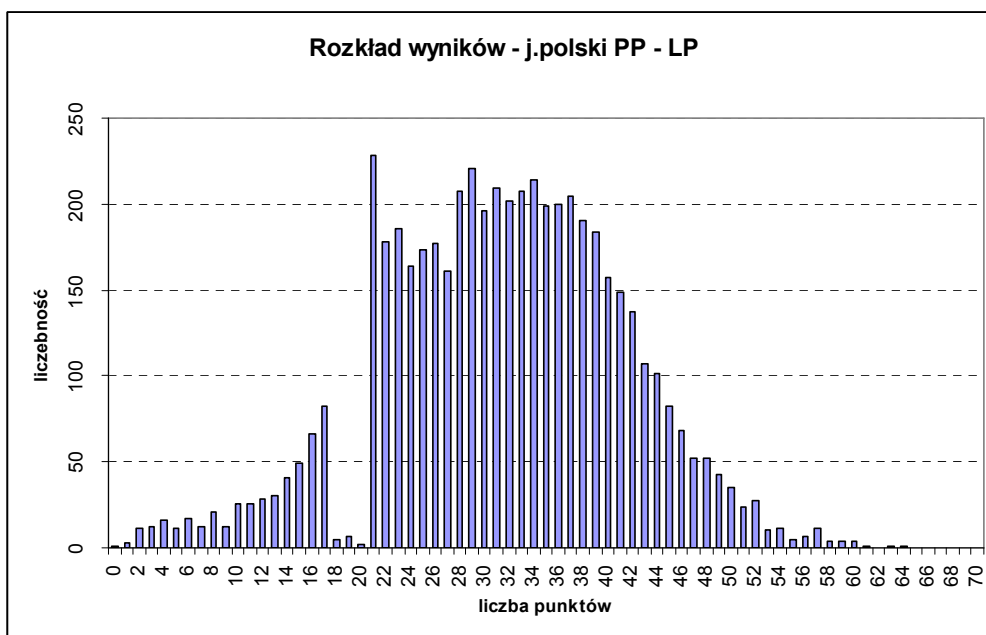
Tabela nr 6. Podział wg typów szkół (wszyscy zdający).



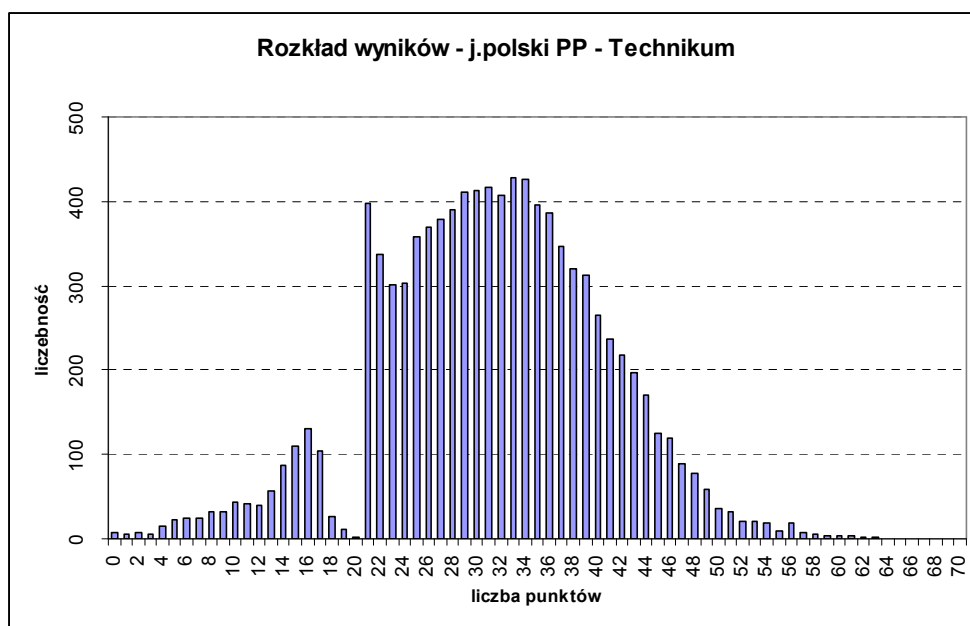
Wykres nr 9.



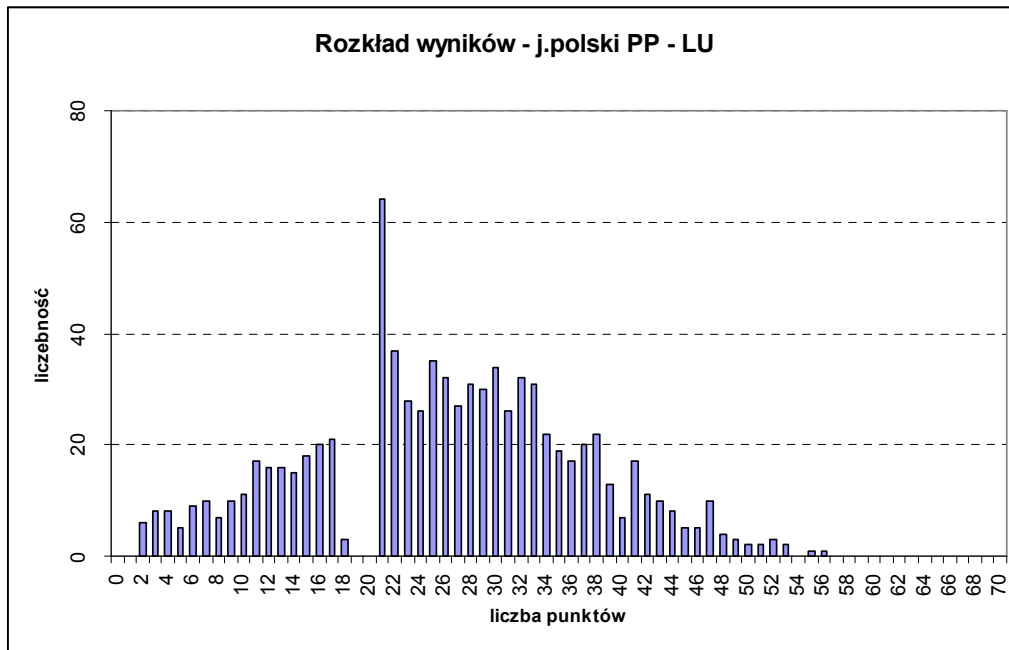
Wykres nr 10.



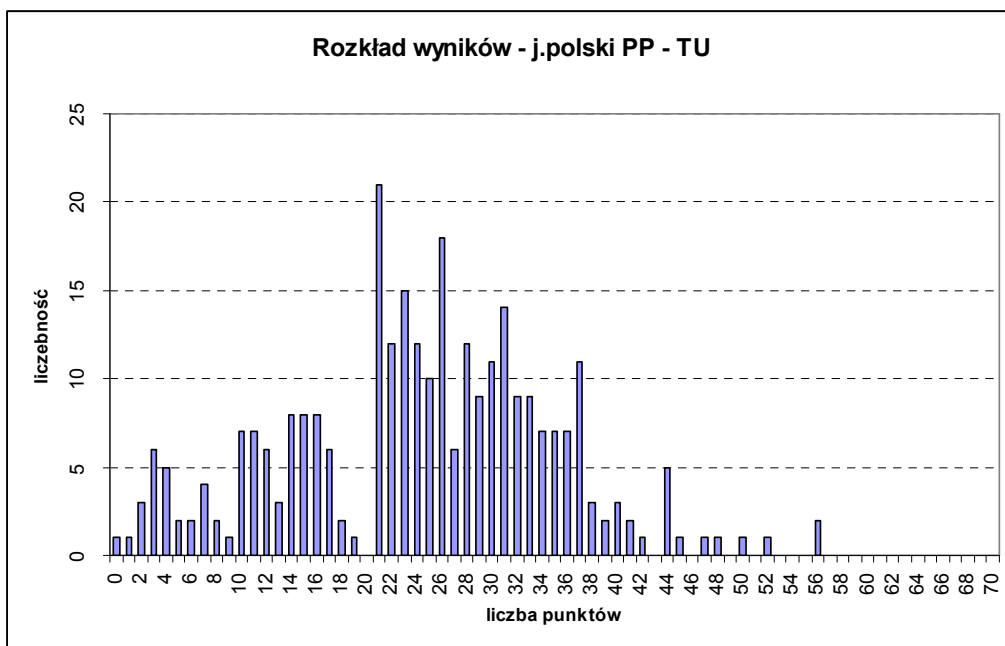
Wykres nr 11.



Wykres nr 12.



Wykres nr 13.



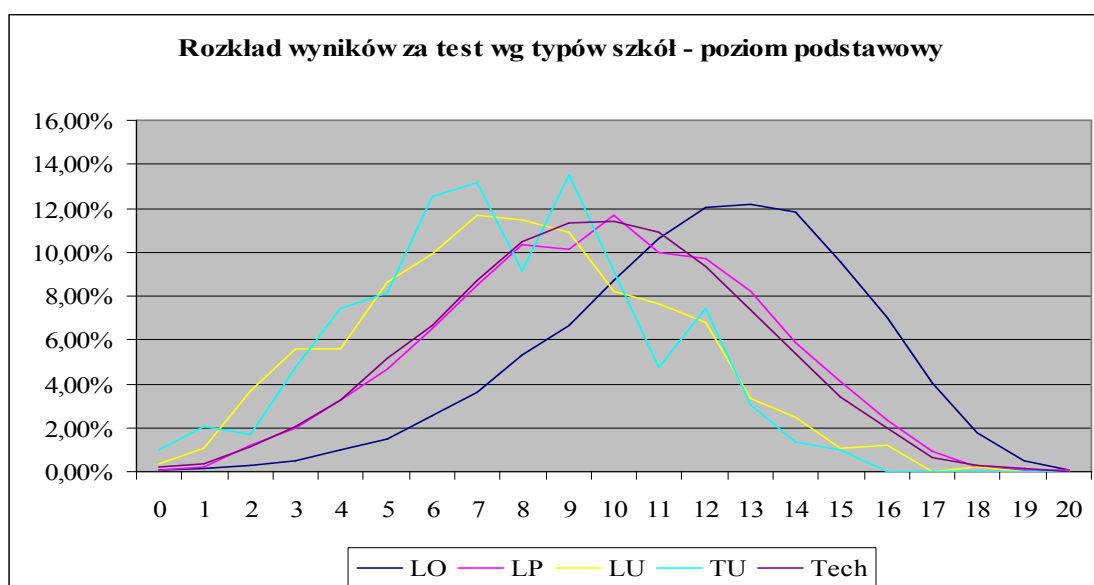
Wykres nr 14.

Rozkłady wyników w liceach ogólnokształcących, liceach profilowanych i technikach są zbliżone do normalnych. Rozkład LO jest przesunięty nieco w prawo, wyniki osiągnięte przez absolwentów tych szkół są znacząco wyższe od wyników osiągniętych przez pozostałych uczniów. Nietypowe rozkłady wyników uczniów LU i TU wynikają z niewielkiej liczby absolwentów tych szkół oraz ich słabszego przygotowania do egzaminu.

ANALIZA WYNIKÓW TESTU SPRAWDZAJĄCEGO ROZUMIENIE CZYTANEGO TEKSTU

	ogółem	LO	LP	LU	TU	Tech
Liczba zdających	37334	21297	5247	837	296	9657
Średnia	10,89	11,97	9,70	7,88	7,58	9,52
Odchylenie standardowe	3,53	3,26	3,36	3,34	3,11	3,30
Mediana	11	12	10	8	7	10
Dominanta	12	13	10	7	9	10
Maksimum	20	20	20	18	15	19
Minimum	0	0	0	0	0	0
Rozstęp	20	20	20	18	15	19
Łatwość	0,54	0,60	0,48	0,39	0,38	0,48
Liczba "0"	47	19	4	3	3	18

Tabela nr 7. Analiza wyników testu sprawdzającego rozumienie czytanego tekstu.



Wykres nr 15. Rozkład wyników testu dla poszczególnych typów szkół.

Z analizy powyższych tabel i wykresu wynika, że podobnie jak podczas całego egzaminu, uczniowie LO wypadli zdecydowanie lepiej od uczniów innych typów szkół, a uczniowie liceów profilowanych i technik osiągnęli zbliżone do siebie wyniki.

wskaźnik	Numer zadania															
	1	2	3	4	5	6	7	8	9	10	11	12	13	14	15	16
Średnia	0,71	0,86	0,71	0,55	0,38	0,35	0,70	0,74	0,80	0,20	0,52	0,85	0,22	0,88	1,29	1,14
Odchylenie standardowe	0,58	0,35	0,45	0,50	0,48	0,48	0,46	0,44	0,84	0,40	0,50	0,36	0,41	0,33	0,72	0,69
Mediana	1	1	1	1	0	0	1	1	1	0	1	1	0	1	1	1
Dominanta	1	1	1	1	0	0	1	1	0	0	1	1	0	1	2	1
Maksimum	2	1	1	1	1	1	1	1	2	1	1	1	1	1	2	2
Minimum	0	0	0	0	0	0	0	0	0	0	0	0	0	0	0	0
Rozstęp	2	1	1	1	1	1	1	1	2	1	1	1	1	1	2	2
Łatwość	0,35	0,86	0,71	0,55	0,38	0,35	0,70	0,74	0,40	0,20	0,52	0,85	0,22	0,88	0,64	0,57
Wariancja	0,33	0,12	0,20	0,25	0,23	0,23	0,21	0,19	0,71	0,16	0,25	0,13	0,17	0,11	0,51	0,47
Moc różnicująca	0,41	0,35	0,50	0,50	0,39	0,51	0,48	0,46	0,45	0,43	0,49	0,33	0,37	0,34	0,50	0,43
Liczba "0"	13277	5234	10709	16774	23246	24216	11177	9682	17621	29803	17968	5721	29306	4645	5790	6483
Liczba "1"	21683	32100	26625	20560	14088	13118	26157	27652	9476	7531	19366	31613	8028	32689	15094	18979
Liczba "2"	2374	0	0	0	0	0	0	0	10237	0	0	0	0	0	16450	11872

Tabela nr 8. Analiza zadań testu.

Łatwość zadań		Zadania		Numer zadania
		ilość	% ogółu	
bardzo trudne (BT)	0 - 0,19	-	-	
trudne (T)	0,2 - 0,49	6	37,5	1, 5, 6, 9, 10, 13.
umiarkowanie trudne (UT)	0,5 - 0,69	4	25	4, 11, 15, 16.
łatwe (Ł)	0,7 - 0,89	6	37,5	2, 3, 7, 8, 12, 14.
bardzo łatwe (BŁ)	0,9 - 1	-		
	RAZEM:	16	100	16

Tabela nr 9. Rozkład zadań pod względem łatwości

W teście dominowały zadania trudne oraz łatwe (po 6 zadań). Cztery zadania okazały się dla piszących umiarkowanie trudne. Z analizy przedstawionych wyżej danych wynika, że zdający lepiej opanowali umiejętność odczytywania sensu fragmentu tekstu i akapitu, trudność natomiast sprawiło im rozpoznanie zasady kompozycji tekstu oraz zrozumienie głównej jego idei. Ogólnie na niższy niż w ubiegłych latach średni wynik wpływ miało to, iż poprzednio ten sam test rozwiązywali również abiturienti zdający na poziomie rozszerzonym, lepiej przygotowani do egzaminu. W 2007 roku ta grupa uczniów pisała odrębny test, którego wyniki zostaną omówione w dalszej części sprawozdania.

WYPRACOWANIA

Temat 1. – wyniki ogólne

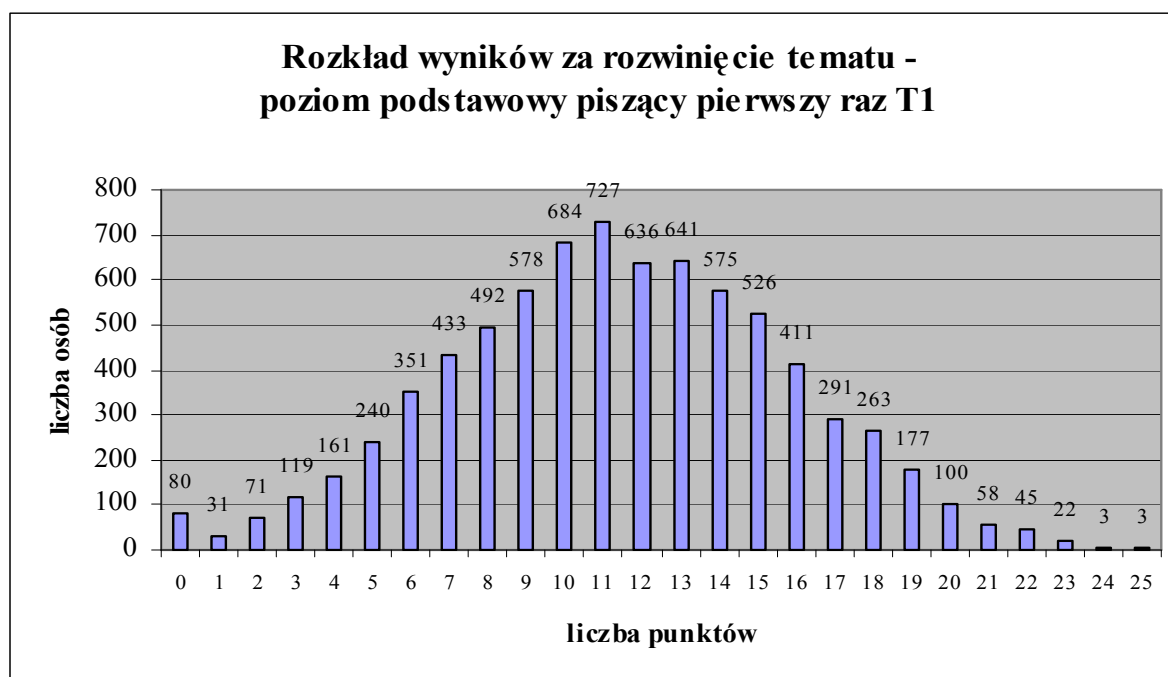
	Piszący pierwszy raz
Wybieralność	21,57%
Liczba zdających	7718
Średnia	23,88
Odchylenie standardowe	8,55
Mediana	24
Dominanta	24
Maksimum	50
Minimum	0
Rozstęp	50
Łatwość	0,48
Liczba "0"	52

Tabela nr 10. Analiza wyników tematu 1.

Temat 1. – rozwinięcie tematu

	LO	LP	Technikum	LU	TU
Wybieralność	25,57%	17,76%	15,13%	19,34%	12,87%
Liczba zdających	5265	870	1396	152	35
Średnia	12,16	9,86	9,85	8,49	6,71
Odchylenie standardowe	4,28	4,19	4,17	4,22	4,59
Mediana	12	10	10	9	6
Dominanta	11	11	11	7	6
Maksimum	25	24	23	17	16
Minimum	0	0	0	0	0
Rozstęp	25	24	23	17	16
Łatwość	0,49	0,39	0,39	0,34	0,27
Liczba "0"	31	11	25	10	3

Tabela nr 11. Analiza dla rozwinięcia tematu według typów szkół - temat 1.



Wykres nr 16.

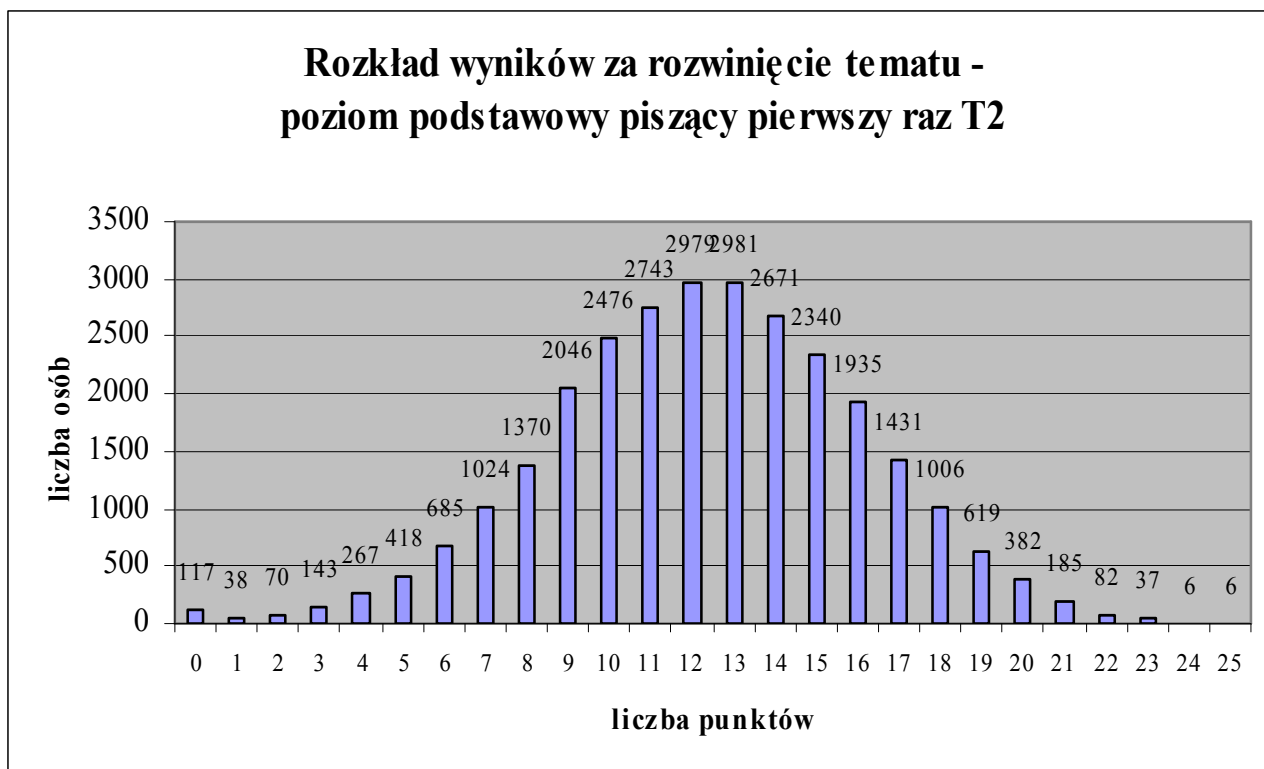
Temat 2. – Wyniki ogólne

	Piszący pierwszy raz
Wybieralność	78,43%
Liczba zdających	28057
Średnia	24,61
Odchylenie standardowe	7,59
Mediana	25
Dominanta	27
Maksimum	50
Minimum	0
Rozstęp	50
Łatwość	0,49
Liczba "0"	87

*Tabela nr 12. Analiza wyników tematu 2.***Temat 2. – rozwinięcie tematu**

	LO	LP	Technikum	LU	TU
Wybieralność	74,43%	82,24%	84,87%	80,66%	87,13%
Liczba zdających	15323	4030	7833	634	237
Średnia	13,10	11,56	11,45	10,41	9,81
Odchylenie standardowe	3,74	3,63	3,50	4,13	4,05
Mediana	13	12	11	11	10
Dominanta	13	11	12	11	11
Maksimum	25	25	23	21	22
Minimum	0	0	0	0	0
Rozstęp	25	25	23	21	22
Łatwość	0,52	0,46	0,46	0,42	0,39
Liczba "0"	39	23	37	12	6

Tabela nr 13. Analiza dla rozwinięcia tematu według typów szkół – temat 2.



Wykres nr 17.

Zwraca uwagę dysproporcja w wybieralności tematów – temat 2 wybrało zdecydowanie więcej zdających (78,43%). Mimo tej dysproporcji, średnia za obydwa wypracowania jest zbliżona. Podobna jest też łatwość obu zadań (niewielka różnica na korzyść tematu 2). Piszący temat 2 uzyskali nieco wyższy wynik za rozwinięcie tematu.

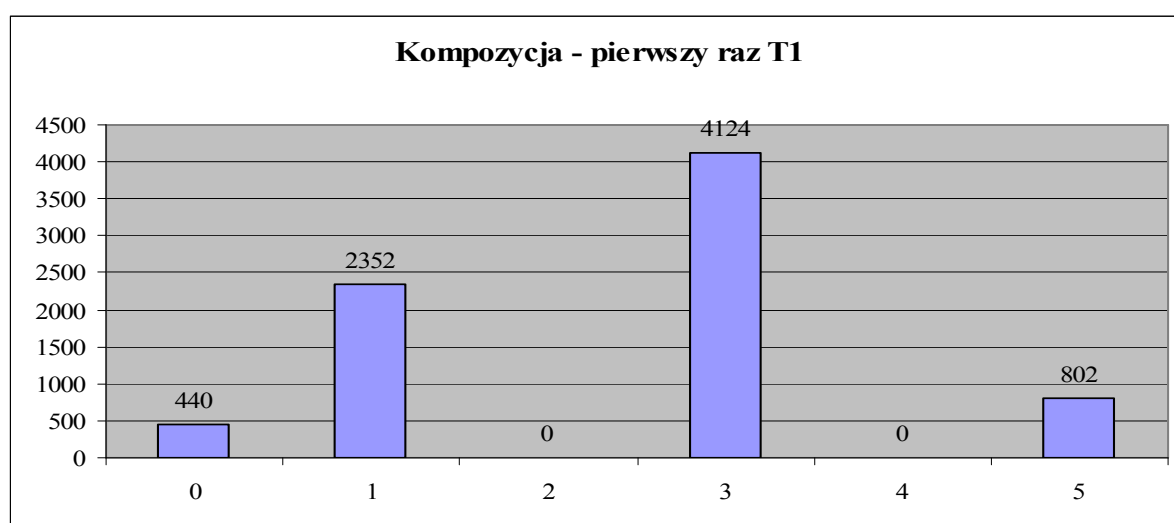
Temat 1. – kompozycja

	Piszący pierwszy raz
Wybieralność	21,57%
Liczba zdających	7718
Średnia	2,43
Odchylenie standardowe	1,35
Mediana	3
Dominanta	3
Maksimum	5
Minimum	0
Rozstęp	5
Łatwość	0,49
Liczba "0"	440

Tabela nr 14. Analiza rozkładu wyników za kompozycję – temat 1.

	LO	LP	Technikum	LU	TU
Wybieralność	25,57%	17,76%	15,13%	19,34%	12,87%
Liczba zdających	5265	870	1396	152	35
Średnia	2,68	1,98	1,92	1,22	1,03
Odchylenie standardowe	1,32	1,25	1,22	1,12	1,01
Mediana	3	1	1	1	1
Dominanta	3	3	3	1	1
Maksimum	5	5	5	5	3
Minimum	0	0	0	0	0
Rozstęp	5	5	5	5	3
Łatwość	0,54	0,40	0,38	0,24	0,21
Liczba "0"	184	76	129	40	11

Tabela nr 15. Analiza dla kompozycji według typów szkół – temat 1.



Wykres nr 18.

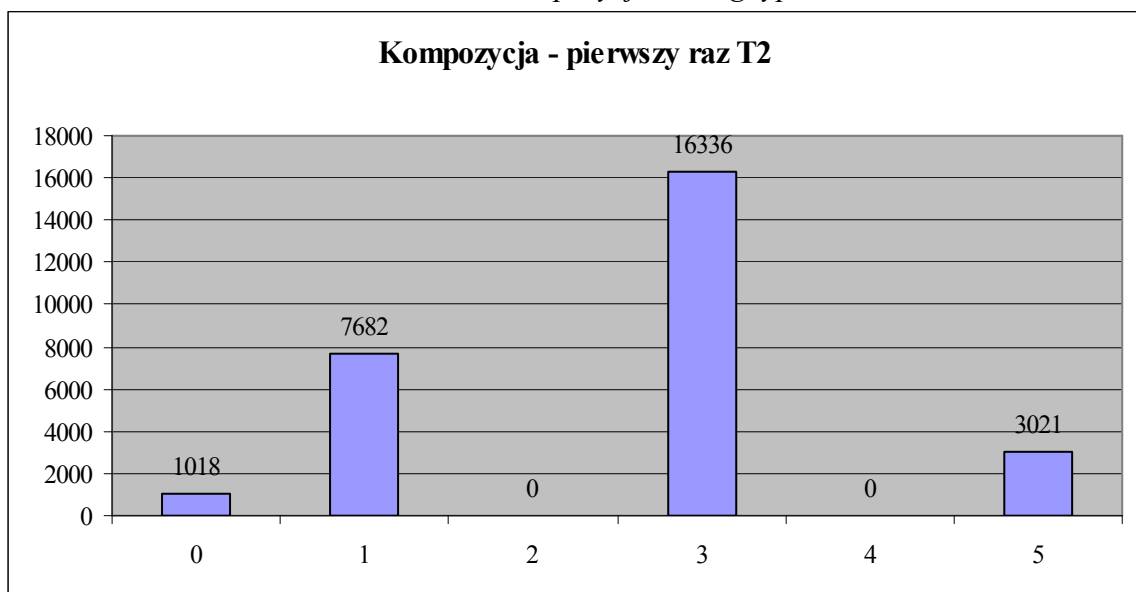
Temat 2. – kompozycja

	Piszący pierwszy raz
Wybieralność	78,43%
Liczba zdających	28057
Średnia	2,56
Odchylenie standardowe	1,29
Mediana	3
Dominanta	3
Maksimum	5
Minimum	0
Rozstęp	5
Łatwość	0,51
Liczba "0"	1018

Tabela nr 16. Analiza rozkładu wyników za kompozycję – temat 2.

	LO	LP	Technikum	LU	TU
Wybieralność	74,43%	82,24%	84,87%	80,66%	87,13%
Liczba zdających	15323	4030	7833	634	237
Średnia	2,82	2,35	2,26	1,69	1,73
Odchylenie standardowe	1,25	1,28	1,24	1,33	1,38
Mediana	3	3	3	1	1
Dominanta	3	3	3	1	1
Maksimum	5	5	5	5	5
Minimum	0	0	0	0	0
Rozstęp	5	5	5	5	5
Łatwość	0,56	0,47	0,45	0,34	0,35
Liczba "0"	335	182	357	104	40

Tabela nr 17. Analiza dla kompozycji według typów szkół – temat 2.



Wykres nr 19.

Zdający najczęściej uzyskiwali za kompozycję 3 punkty. Najlepiej poradzi sobie absolwenci LO, natomiast zdecydowanie najslabiej absolwenci liceów i techników uzupełniających.

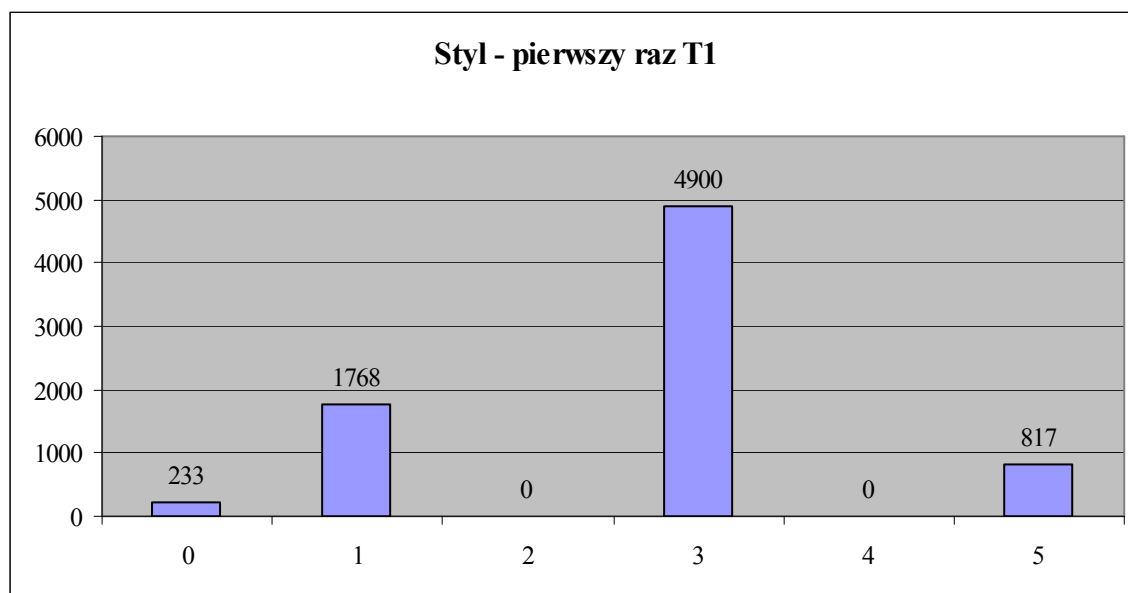
Temat 1. – styl

	Piszący pierwszy raz
Wybieralność	21,57%
Liczba zdających	7718
Średnia	2,66
Odchylenie standardowe	1,22
Mediana	3
Dominanta	3
Maksimum	5
Minimum	0
Rozstęp	5
Łatwość	0,53
Liczba "0"	233

Tabela nr 18. Analiza rozkładu wyników za styl – temat 1.

	LO	LP	Technikum	LU	TU
Wybieralność	25,57%	17,76%	15,13%	19,34%	12,87%
Liczba zdających	5265	870	1396	152	35
Średnia	2,85	2,28	2,33	1,85	1,37
Odchylenie standardowe	1,18	1,20	1,21	1,29	1,26
Mediana	3	3	3	1	1
Dominanta	3	3	3	3	3
Maksimum	5	5	5	5	3
Minimum	0	0	0	0	0
Rozstęp	5	5	5	5	3
Łatwość	0,57	0,46	0,47	0,37	0,27
Liczba "0"	90	42	67	23	11

Tabela nr 19. Analiza dla stylu według typów szkół – temat 1.



Wykres nr 20.

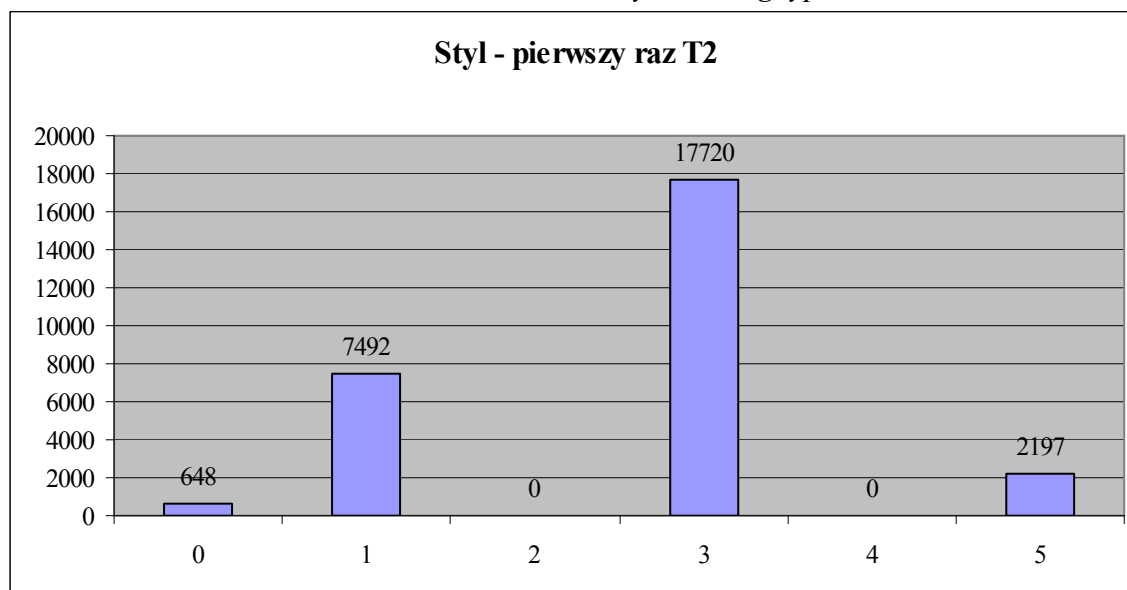
Temat 2. - styl

	Piszący pierwszy raz
Wybieralność	78,43%
Liczba zdających	28057
Średnia	2,55
Odchylenie standardowe	1,18
Mediana	3
Dominanta	3
Maksimum	5
Minimum	0
Rozstęp	5
Łatwość	0,51
Liczba "0"	648

Tabela nr 20. Analiza rozkładu wyników za styl – temat 2.

	LO	LP	Technikum	LU	TU
Wybieralność	74,43%	82,24%	84,87%	80,66%	87,13%
Liczba zdających	15323	4030	7833	634	237
Średnia	2,76	2,32	2,34	2,07	1,79
Odchylenie standardowe	1,14	1,17	1,15	1,32	1,28
Mediana	3	3	3	3	1
Dominanta	3	3	3	3	1
Maksimum	5	5	5	5	5
Minimum	0	0	0	0	0
Rozstęp	5	5	5	5	5
Łatwość	0,55	0,46	0,47	0,41	0,36
Liczba "0"	211	126	205	76	30

Tabela nr 21. Analiza dla stylu według typów szkół



Wykres nr 21.

Podobnie jak w przypadku kompozycji, i w tym obszarze kryteriów zdający najczęściej uzyskiwali za styl 3 punkty, co oznacza, że egzaminatorzy uznali ich styl za zgodny z zastosowaną formą wypowiedzi, na ogół jasny. I tutaj także najlepiej poradzili sobie absolwenci LO, natomiast zdecydowanie najslabiej absolwenci liceów i techników uzupełniających.

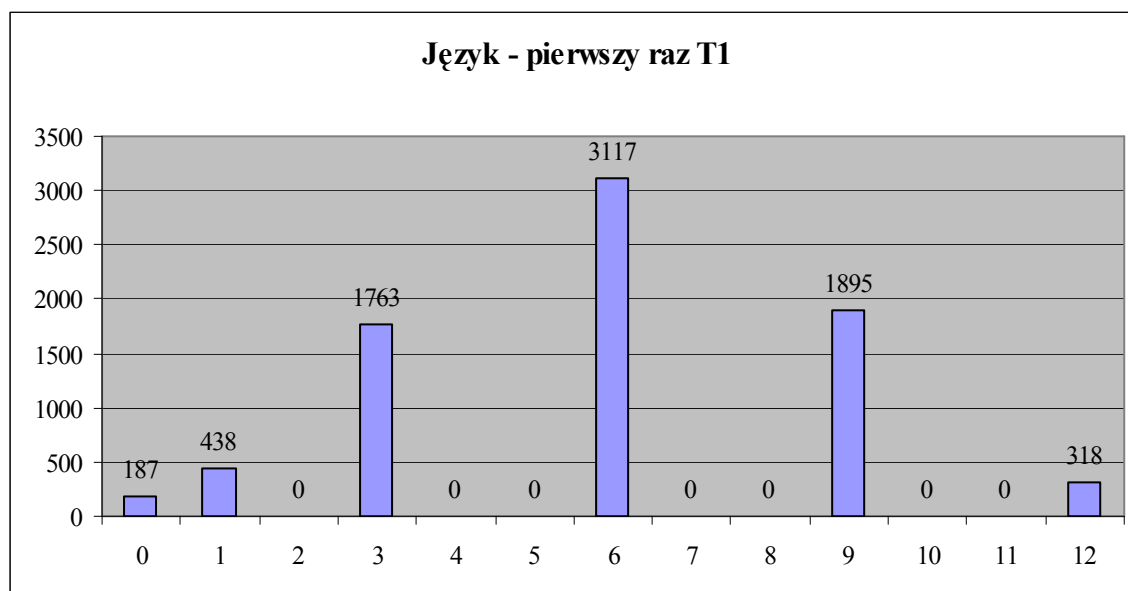
Temat 1. – poziom językowy

	Piszący pierwszy raz
Wybieralność	21,57%
Liczba zdających	7718
Średnia	5,87
Odchylenie standardowe	2,83
Mediana	6
Dominanta	6
Maksimum	12
Minimum	0
Rozstęp	12
Łatwość	0,49
Liczba "0"	187

Tabela nr 22. Analiza rozkładu wyników za język – temat 1.

	LO	LP	Technikum	LU	TU
Wybieralność	25,57%	17,76%	15,13%	19,34%	12,87%
Liczba zdających	5265	870	1396	152	35
Średnia	6,33	5,04	4,94	3,95	2,54
Odchylenie standardowe	2,73	2,90	2,69	2,94	2,19
Mediana	6	6	6	3	3
Dominanta	6	6	6	3	3
Maksimum	12	12	12	12	6
Minimum	0	0	0	0	0
Rozstęp	12,00	12,00	12,00	12,00	6,00
Łatwość	0,53	0,42	0,41	0,33	0,21
Liczba "0"	75	30	47	24	11

Tabela nr 23. Analiza dla języka według typów szkół -temat 1.



Wykres nr 22.

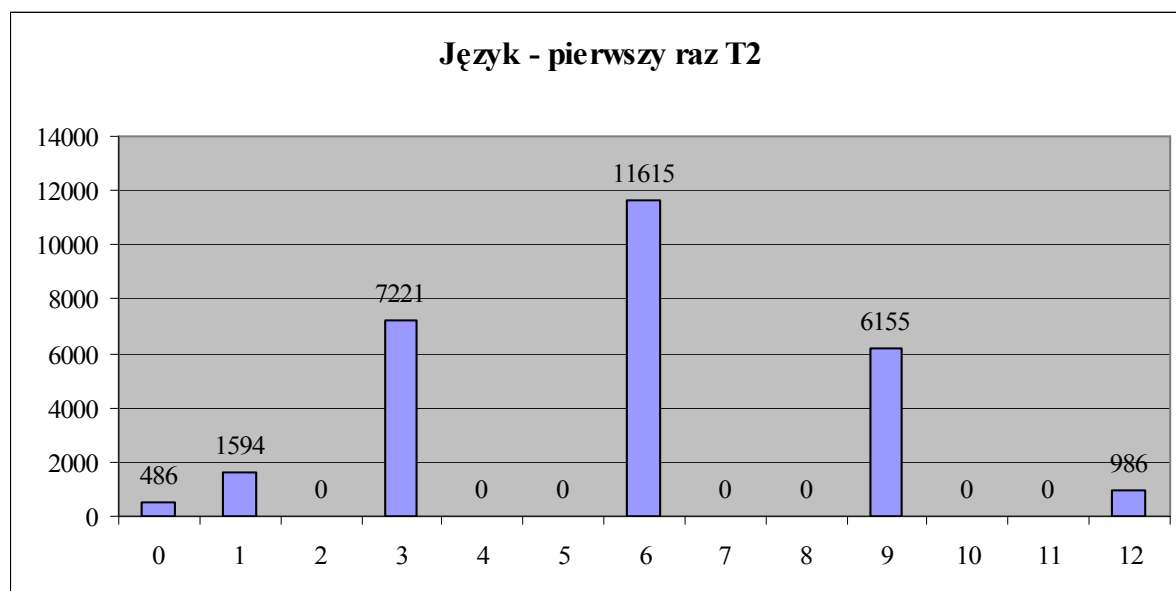
Temat 2. – poziom językowy

	Piszący pierwszy raz
Wybieralność	78,43%
Liczba zdających	28057
Średnia	5,71
Odchylenie standardowe	2,74
Mediana	6
Dominanta	6
Maksimum	12
Minimum	0
Rozstęp	12
Łatwość	0,48
Liczba "0"	486

Tabela nr 24. Analiza rozkładu wyników za język – temat 2.

	LO	LP	Technikum	LU	TU
Wybieralność	74,43%	82,24%	84,87%	80,66%	87,13%
Liczba zdających	15323	4030	7833	634	237
Średnia	6,25	5,27	5,03	4,45	4,01
Odchylenie standardowe	2,70	2,68	2,58	2,90	2,85
Mediana	6	6	6	3	3
Dominanta	6	6	6	6	3
Maksimum	12	12	12	12	12
Minimum	0	0	0	0	0
Rozstęp	12,00	12,00	12,00	12,00	12,00
Łatwość	0,52	0,44	0,42	0,37	0,33
Liczba "0"	158	85	149	68	26

Tabela nr 25. Analiza dla języka według typów szkół - temat 2.



Wykres nr 23.

Analiza powyższych wyników wskazuje, że poprawne posługiwanie się językiem podczas pisania wypracowań to dla zdających umiejętność trudna. Najlepiej opanowali ją absolwenci LO, słabiej LP i techników, zdecydowanie najslabiej liceów i techników uzupełniających.

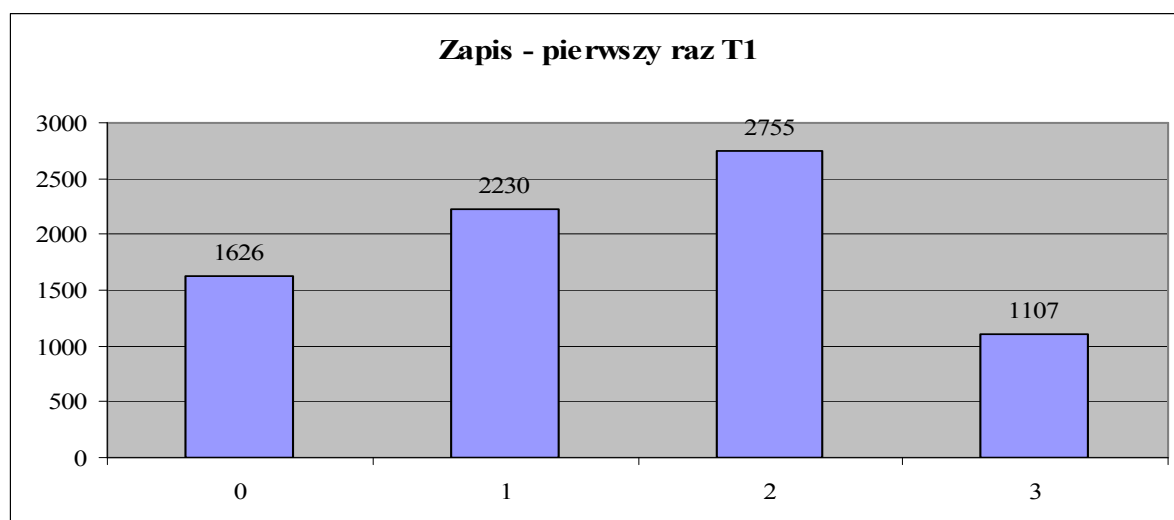
Temat 1. – zapis

	Piszący pierwszy raz
Wybieralność	21,57%
Liczba zdających	7718
Średnia	1,43
Odchylenie standardowe	0,98
Mediana	2
Dominanta	2
Maksimum	3
Minimum	0
Rozstęp	3
Łatwość	0,48
Liczba "0"	1626

Tabela nr 26. Analiza rozkładu wyników za zapis – temat 1.

	LO	LP	Technikum	LU	TU
Wybieralność	25,57%	17,76%	15,13%	19,34%	12,87%
Liczba zdających	5265	870	1396	152	35
Średnia	1,60	1,16	1,06	0,72	0,71
Odchylenie standardowe	0,95	0,94	0,93	0,85	0,99
Mediana	2	1	1	0	0
Dominanta	2	1	0	0	0
Maksimum	3	3	3	3	3
Minimum	0,00	0,00	0,00	0,00	0,00
Rozstęp	3,00	3,00	3,00	3,00	3,00
Łatwość	0,53	0,39	0,35	0,24	0,24
Liczba "0"	790	259	478	78	21

Tabela nr 27. Analiza dla zapisu według typów szkół – temat 1.



Wykres nr 24.

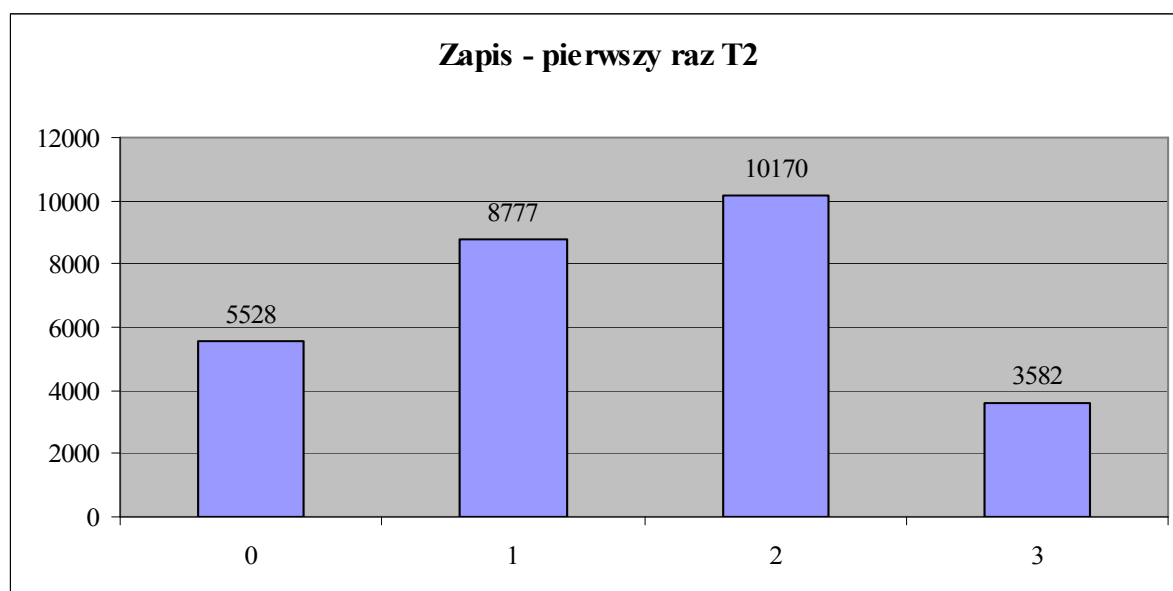
Temat 2. – zapis

	Piszący pierwszy raz
Wybieralność	78,43%
Liczba zdających	28057
Średnia	1,42
Odchylenie standardowe	0,95
Mediana	1
Dominanta	2
Maksimum	3
Minimum	0
Rozstęp	3,00
Łatwość	0,47
Liczba "0"	5528

Tabela nr 28. Analiza rozkładu wyników za zapis – temat 2.

	LO	LP	Technikum	LU	TU
Wybieralność	74,43%	82,24%	84,87%	80,66%	87,13%
Liczba zdających	15323	4030	7833	634	237
Średnia	1,61	1,28	1,16	1,01	0,94
Odchylenie standardowe	0,92	0,94	0,91	0,90	0,89
Mediana	2	1	1	1	1
Dominanta	2	2	1	1	0
Maksimum	3	3	3	3	3
Minimum	0,00	0,00	0,00	0,00	0,00
Rozstęp	3,00	3,00	3,00	3,00	3,00
Łatwość	0,54	0,43	0,39	0,34	0,31
liczba "0"	2039	1002	2177	215	95

Tabela nr 29. Analiza dla zapisu według typów szkół – temat 2.

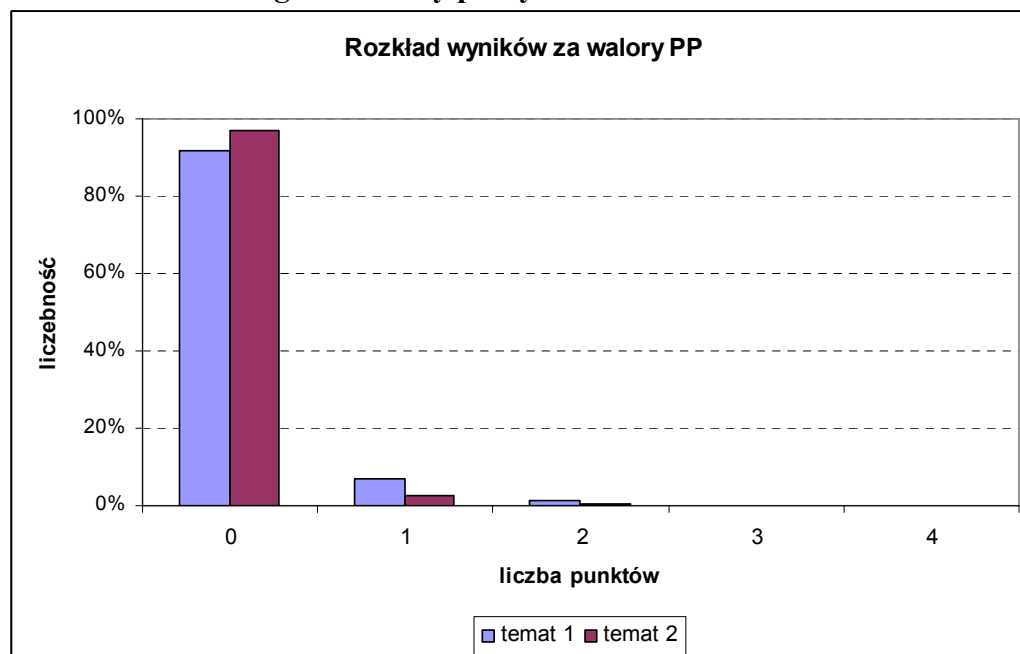


Wykres nr 25.

Wyniki za zapis były zróżnicowane. Najczęściej zdającym przyznawano 1 lub 2 punkty, choć wśród absolwentów, techników uzupełniających i liceów uzupełniających

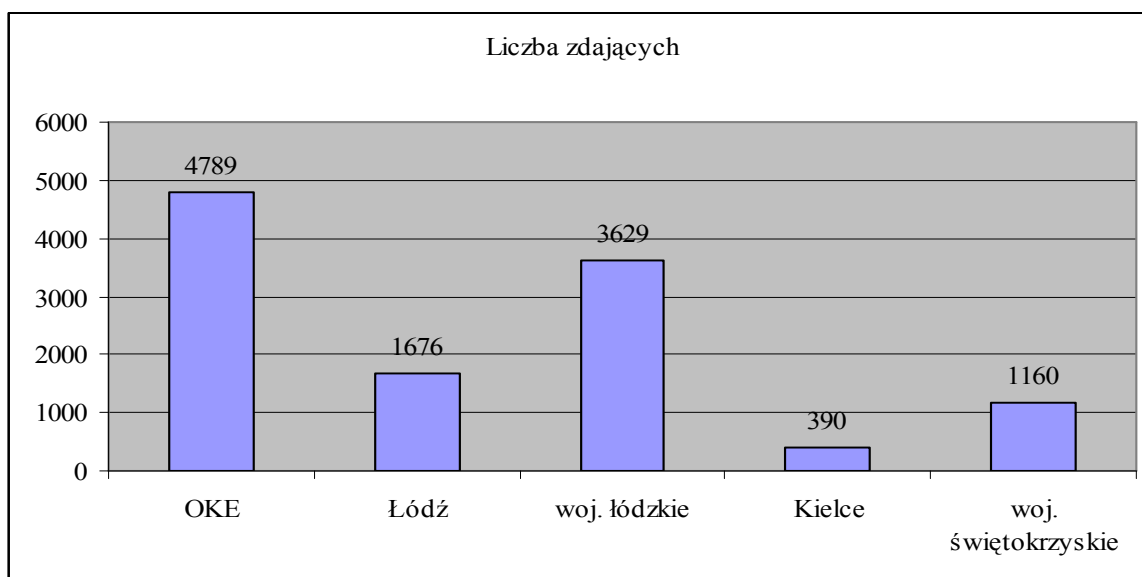
dominantą był wynik „0”. Zero było również najczęstszym wynikiem wśród absolwentów techników wybierających temat 1. Pisanie zgodne z regułami ortografii okazało się więc dla uczniów LO umiejętnością umiarkowanie trudną, dla absolwentów pozostałych szkół – trudną.

Temat 1. i 2. – szczególne walory pracy

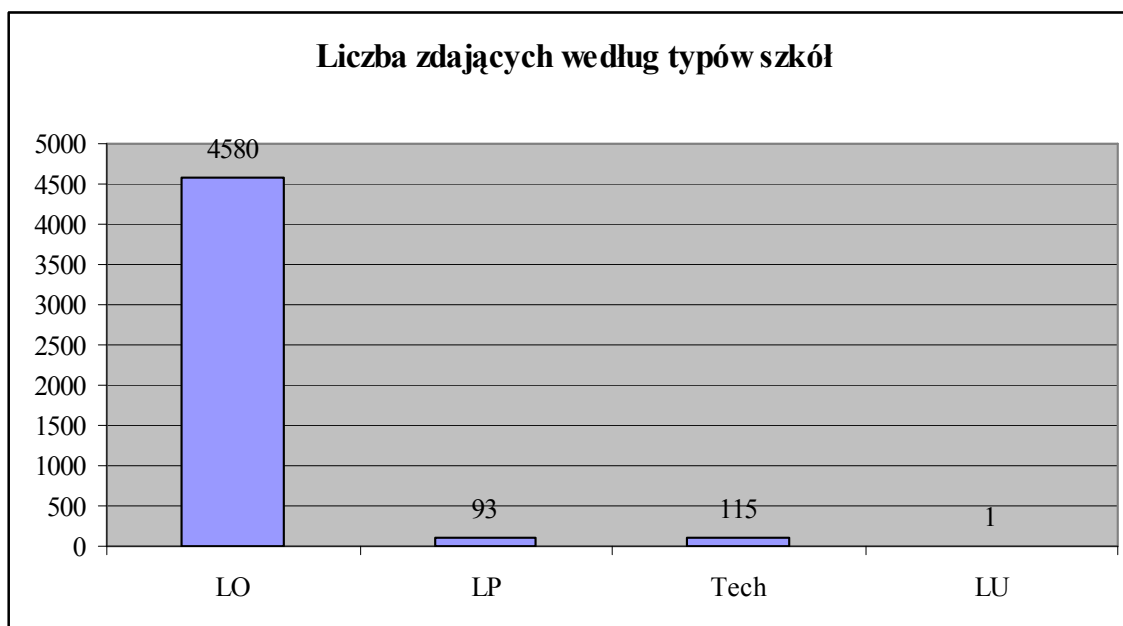


Wykres nr 26.

Punkty za szczególne walory pracy są w kryteriach oceniania wypracowań z języka polskiego kategorią fakultatywną. Egzaminator przyznaje je, gdy wypowiedź zdającego wyróżnia się szczególnie w zakresie treści, kompozycji, stylu lub języka. Z powyższego wykresu wynika, że, podobnie jak w ubiegłych latach, większość wypowiedzi nie odznaczała się niczym szczególnym zarówno w obszarze realizacji tematu, jaki i kompozycji stylu i języka. Ponad 90% piszących nie uzyskało punktów w tym obszarze kryteriów, w przypadku tematu 2 odsetek ten wyniósł nawet niemal 97%. Wśród uzyskujących punkty, przeważali zdający, którym egzaminatorzy przyznali 1 punkt, całkiem sporadycznie przyznawano więcej niż 2 punkty. W przypadku tematu 1., 3 i 4 punkty uzyskało odpowiednio 0,21 i 0,06 populacji, zaś w przypadku tematu 2. – 0,07 i 0,03.

POZIOM ROZSZERZONY**LICZBA PRZYSTĘPUJĄCYCH DO POZIOMU ROZSZERZONEGO**

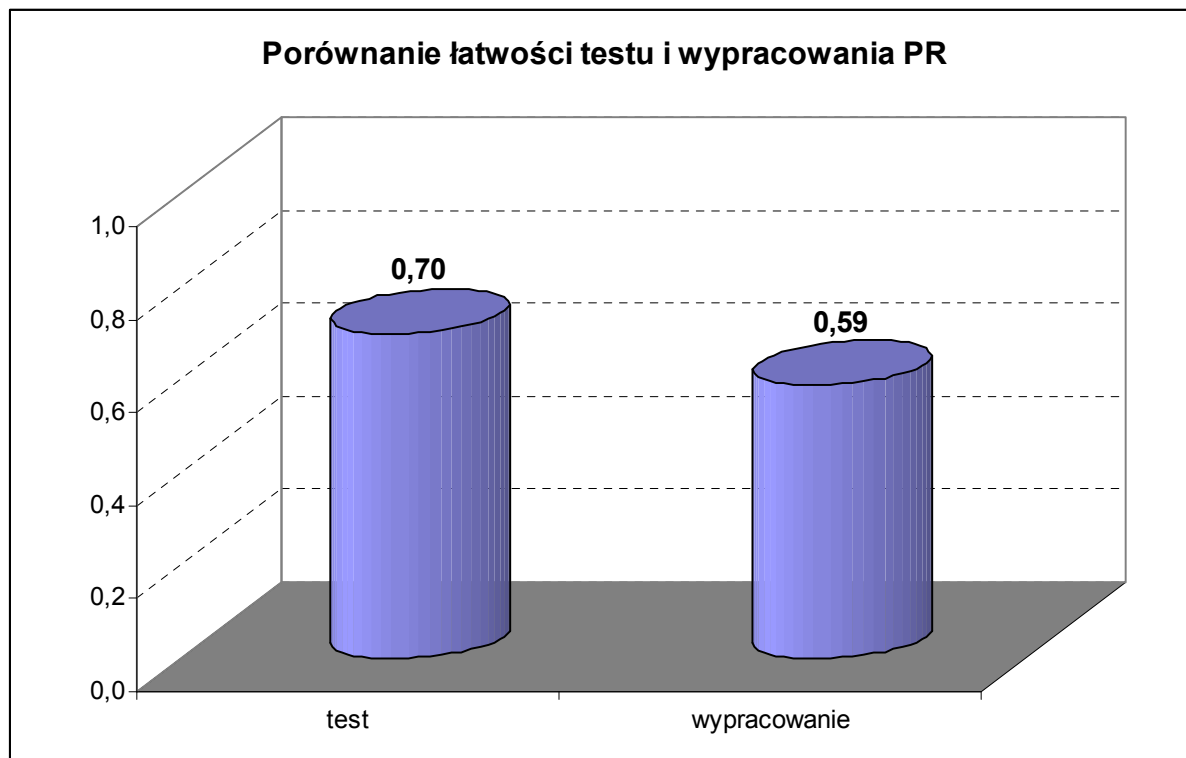
Wykres nr 27.



Wykres nr 28.

ANALIZA WYNIKÓW ARKUSZA Z POZIOMU ROZSZERZONEGO

W bieżącym roku na poziomie rozszerzonym egzaminu maturalnego po raz pierwszy, oprócz związanych z analizą tekstu/tekstów tematów wypracowań, pojawił się test sprawdzający rozumienie czytanego tekstu. Porównanie łatwości tych dwóch podejmowanych przez zdających zadań przedstawia zamieszczony niżej wykres.



Wykres nr 29

Jak wskazuje wykres dla rozwiązujących arkusz z poziomu rozszerzonego test stanowił zadanie zdecydowanie łatwiejsze od wypracowania, które okazało się umiarkowanie trudne.

DANE STATYSTYCZNE

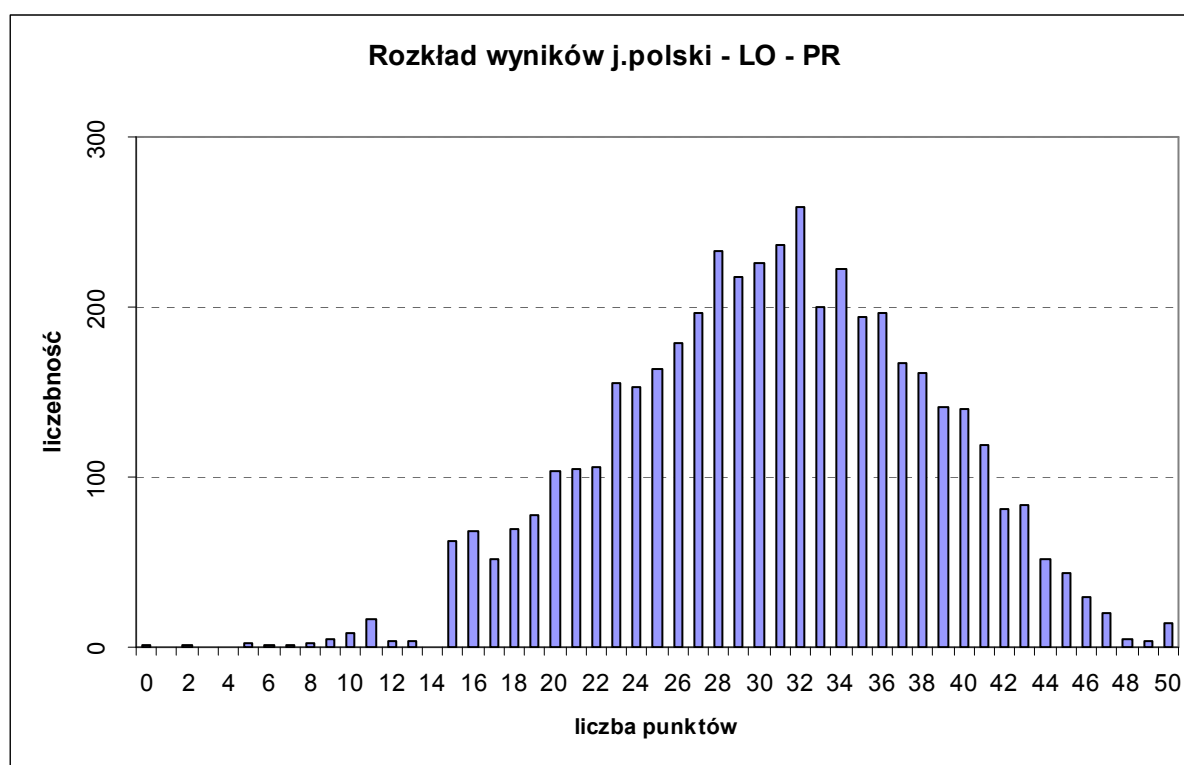
	OKE
Liczba zdających	4789
Średnia	30,33
Odchylenie standardowe	7,72
Mediana	31
Dominanta	32
Maksimum	50
Minimum	0
Rozstęp	50
Łatwość	0,61
Liczba "0"	1
Liczba którzy zdali	4731
Zdawalność	98,79%
Wysoki wynik	598
Niski wynik	148

Tabela nr 30. Dane statystyczne w OKE.

	LO	LP	Tech	LU	TU
Liczba zdających	4580	93	115	1	0
Średnia	30,61	24,19	24,77	17,00	
Odchylenie standardowe	7,64	7,13	8,22		
Mediana	31	24	25	17	
Dominanta	32	23	26		
Maksimum	54	45	44	17	
Minimum	0	3	2	17	
Rozstęp	54	42	42	0	
Łatwość	0,57	0,45	0,46	0,31	
Liczba "0"	1	0	0	0	
Liczba, którzy zdali	4536	86	108	1	
Zdawalność	99,04%	92,47%	93,91%	100,00%	
Wysoki wynik	592	2	4	0	
Niski wynik	130	8	10	0	

Tabela nr 31. Podział według typów szkół.

Widać, że poziom rozszerzony zdawano głównie w liceach ogólnokształcących. Dlatego w dalszej analizie przedstawione zostaną przede wszystkim wyniki tego typu szkół.



Wykres nr 30.

Wykres rozkładu wyników jest przesunięty nieco w prawo, co oznacza, że piszący osiągnęli raczej wyższe wyniki.

ANALIZA WYNIKÓW TESTU SPRAWDZAJĄCEGO ROZUMIENIE CZYTANEGO TEKSTU.

	ogółem	LO	LP	LU	TU	Tech
Liczba zdających	4789	4580	93	1	0	115
Średnia	6,95	6,98	6,29	6,00		6,08
Odchylenie standardowe	1,65	1,63	1,85			1,95
Mediana	7	7	6	6		6
Dominanta	8	8	7			6
Maksimum	10	10	9	6		9
Minimum	0	0	2	6		1
Rozstęp	10	10	7	0		8
Łatwość	0,69	0,70	0,63	0,60		0,61
Liczba "0"	3	3	0	0		0

Tabela nr 32. Podział według typów szkół.

Wskaźnik	Numer zadania									
	1	2	3	4	5	6	7	8	9	10
Średnia	0,71	0,11	0,62	0,91	0,73	0,63	0,84	0,77	0,87	0,75
Odchylenie standardowe	0,45	0,32	0,48	0,28	0,44	0,48	0,37	0,42	0,34	0,43
Mediana	1	0	1	1	1	1	1	1	1	1
Dominanta	1	0	1	1	1	1	1	1	1	1
Maksimum	1	1	1	1	1	1	1	1	1	1
Minimum	0	0	0	0	0	0	0	0	0	0
Rozstęp	1	1	1	1	1	1	1	1	1	1
Łatwość	0,71	0,11	0,62	0,91	0,73	0,63	0,84	0,77	0,87	0,75
Wariancja	0,21	0,10	0,23	0,08	0,20	0,23	0,13	0,18	0,12	0,19
Moc różnicująca	0,35	0,31	0,47	0,35	0,40	0,51	0,43	0,39	0,35	0,49
Liczba "0"	1379	4247	1804	418	1299	1770	769	1090	641	1207
Liczba "1"	3410	542	2985	4371	3490	3019	4020	3699	4148	3582

Tabela nr 33. Analiza zadań testu

Łatwość zadań		Zadania		Numer zadania
		ilość	% ogółu	
bardzo trudne (BT)	0 - 0,19	1	10	2.
trudne (T)	0,2 - 0,49	-	-	
umiarkowanie trudne (UT)	0,5 - 0,69	2	20	3, 6.
łatwe (Ł)	0,7 - 0,89	6	60	1, 5, 7, 8, 9, 10.
bardzo łatwe (BŁ)	0,9 - 1	1	10	4.
	RAZEM:	10	100	10

Tabela nr 34. Rozkład zadań pod względem łatwości

W teście dominowały zadania łatwe (6 zadań), dwa zadania okazały się umiarkowanie trudne dla zdających, zaś po jednym – bardzo trudne i bardzo łatwe.

WYPRACOWANIA

Temat 1. – wyniki ogólne

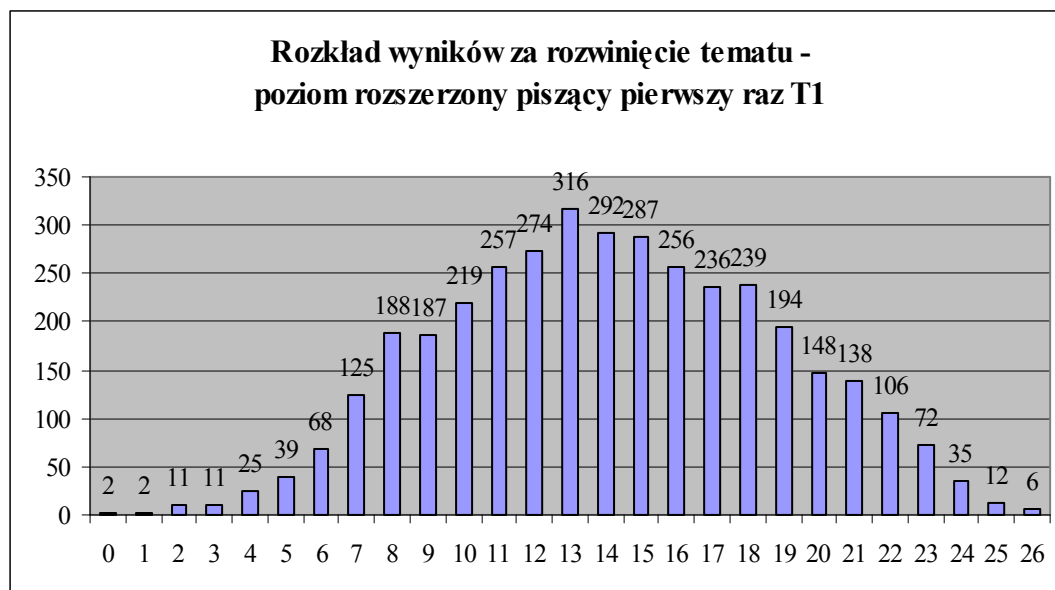
	Piszący pierwszy raz
Wybieralność	84,40%
Liczba zdających	3745
Średnia	23,85
Odchylenie standardowe	6,85
Mediana	24
Dominanta	22
Maksimum	40
Minimum	0
Rozstęp	40
Łatwość	0,60
Liczba "0"	1

Tabela nr 35. Analiza wyników tematu 1.

Temat 1. – rozwinięcie tematu

	LO
Wybieralność	84,40%
Liczba zdających	3587
Średnia	14,24
Odchylenie standardowe	4,62
Mediana	14
Dominanta	13
Maksimum	26
Minimum	0
Rozstęp	26
Łatwość	0,55
Liczba "0"	1

Tabela nr 36. Analiza dla rozwinięcia tematu - temat 1.



Wykres nr 31.

Temat 2. – wyniki ogólne

	Piszący pierwszy raz
Wybieralność	15,60%
Liczba zdających	692
Średnia	22,03
Odchylenie standardowe	6,41
Mediana	22
Dominanta	25
Maksimum	38
Minimum	0
Rozstęp	38
Łatwość	0,55
liczba "0"	1

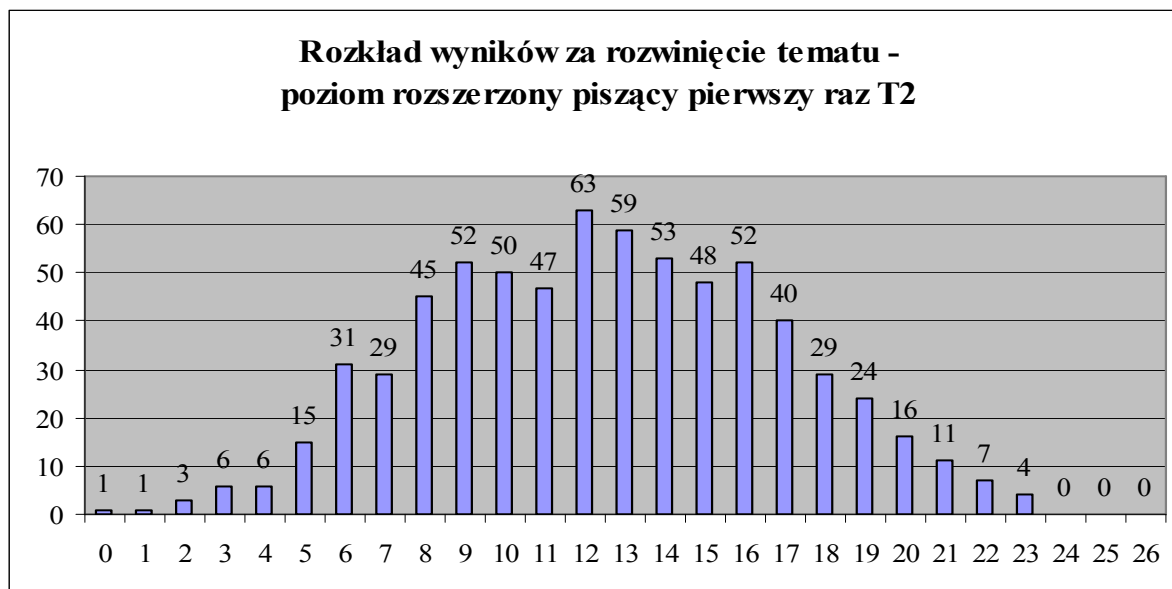
Tabela nr 37. Analiza wyników tematu 2.

Temat 2. – rozwinięcie tematu

	LO
Wybieralność	15,60%
Liczba zdających	663
Średnia	12,59
Odchylenie standardowe	4,32
Mediana	13
Dominanta	12
Maksimum	23

Minimum	2
Rozstęp	21
Łatwość	0,48
Liczba "0"	1

Tabela nr 38. Analiza dla rozwinięcia tematu - temat 2.



Wykres nr 32.

Zwraca uwagę dysproporcja w wybieralności tematów – temat 1. wybrało 84,40% zdających, temat 2. - 15,60%. Za rozwinięcie tematu nieco lepszy wynik uzyskali piszący temat 1. Różnica wynosi 1,81%.

Temat 1. - kompozycja

	Piszący pierwszy raz
Wybieralność	84,40%
Liczba zdających	3745
Średnia	1,55
Odchylenie standardowe	0,55
Mediana	2
Dominanta	2
Maksimum	2
Minimum	0
Rozstęp	2
Łatwość	0,77
Liczba "0"	96

Tabela nr 39. Analiza rozkładu wyników za kompozycję – temat 1.

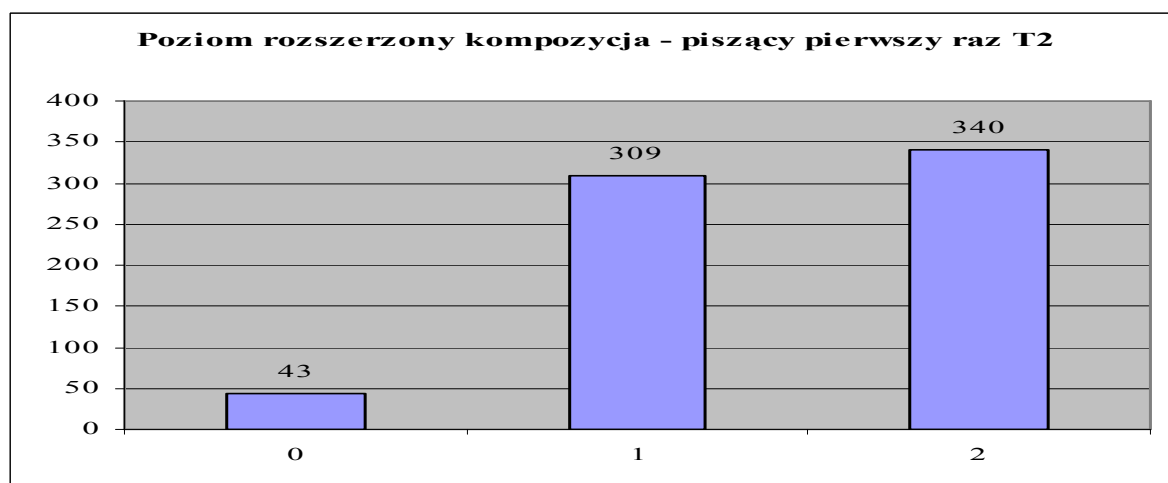


Wykres nr 33.

Temat 2. – kompozycja

	Piszący pierwszy raz
Wybieralność	15,60%
Liczba zdających	692
Średnia	1,43
Odczylenie standardowe	0,61
Mediana	1
Dominanta	2
Maksimum	2
Minimum	0
Rozstęp	2
Łatwość	0,71
Liczba "0"	43

Tabela nr 40. Analiza rozkładu wyników za kompozycję – temat 2.



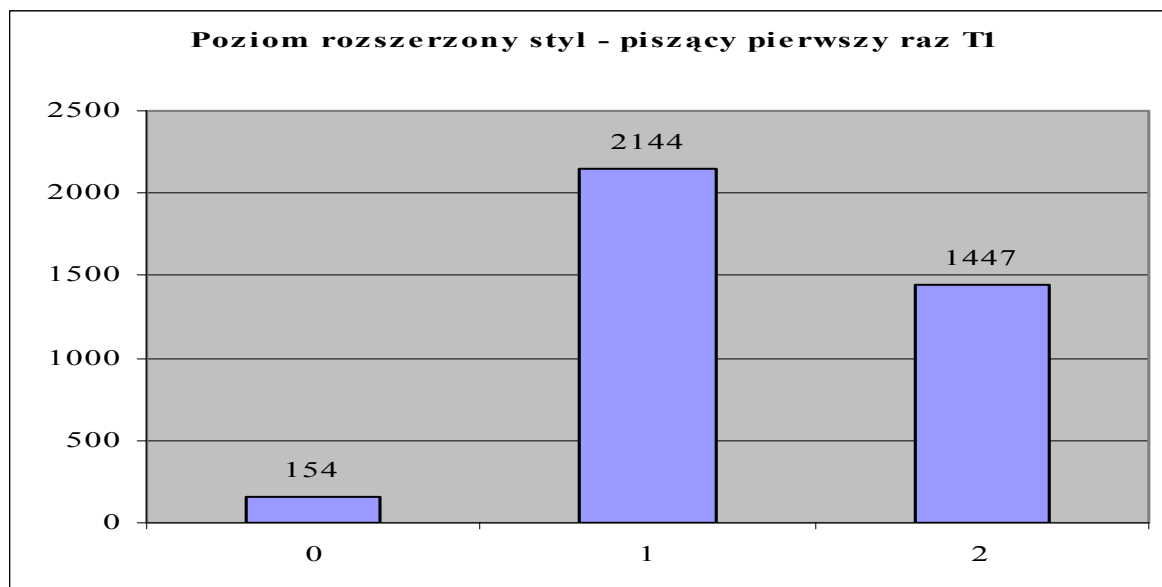
Wykres nr 34.

Zdający na poziomie rozszerzonym najczęściej uzyskiwali za kompozycję wynik maksymalny – 2 punkty.

Temat 1. – styl

	Piszący pierwszy raz
Wybieralność	84,40%
Liczba zdających	3745
Średnia	1,35
Odchylenie standardowe	0,56
Mediana	1
Dominanta	1
Maksimum	2
Minimum	0
Rozstęp	2
Łatwość	0,67
Liczba "0"	154

Tabela nr 41. Analiza rozkładu wyników za styl – temat 1.

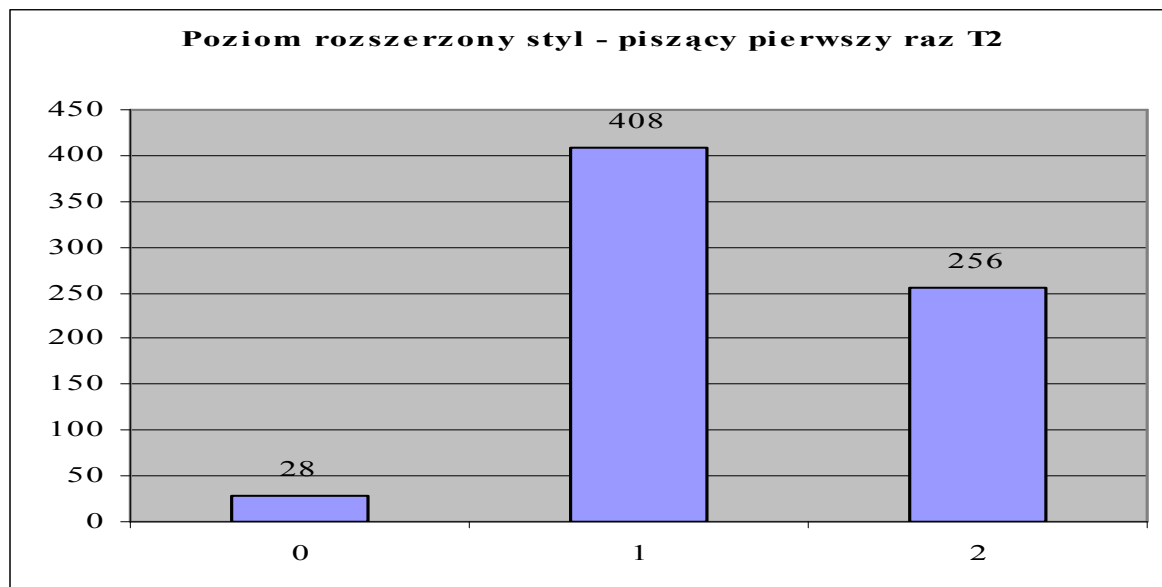


Wykres nr 35.

Temat 2. – styl

	Piszący pierwszy raz
Wybieralność	15,60%
Liczba zdających	692
Średnia	1,33
Odchylenie standardowe	0,55
Mediana	1
Dominanta	1
Maksimum	2
Minimum	0
Rozstęp	2
Łatwość	0,66
Liczba "0"	28

Tabela nr 42. Analiza rozkładu wyników za styl – temat 2.



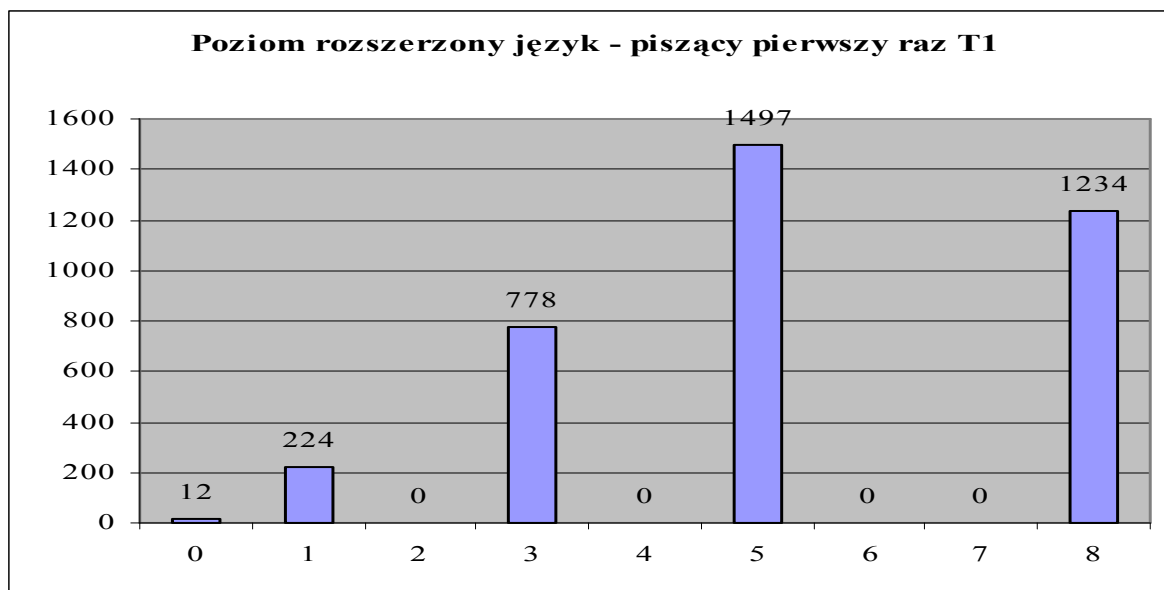
Wykres nr 36.

Zdający na poziomie rozszerzonym najczęściej uzyskiwali za styl 1 punkt, to znaczy, że posługiwali się stylem zgodnym z zastosowaną formą wypowiedzi z wystarczającą leksyką.

Temat 1. – poziom językowy

	Piszący pierwszy raz
Wybieralność	84,40%
Liczba zdających	3745
Średnia	5,32
Odchylenie standardowe	2,18
Mediana	5
Dominanta	5
Maksimum	8
Minimum	0
Rozstęp	8
Łatwość	0,66
Liczba "0"	12

Tabela nr 43. Analiza rozkładu wyników za język – temat 1.

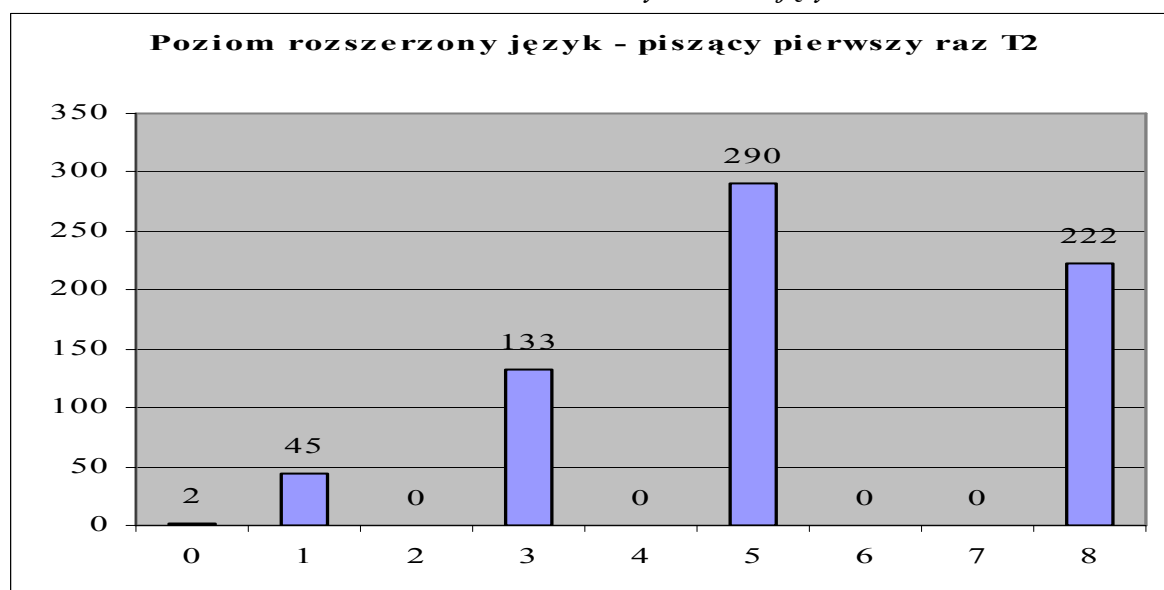


Wykres nr 37.

Temat 2. – poziom językowy

	Piszący pierwszy raz
Wybieralność	15,60%
Liczba zdających	692
Średnia	5,30
Odchylenie standardowe	2,16
Mediana	5
Dominanta	5
Maksimum	8
Minimum	0
Rozstęp	8
Łatwość	0,66
Liczba "0"	2

Tabela nr 44. Analiza rozkładu wyników za język – temat 2.

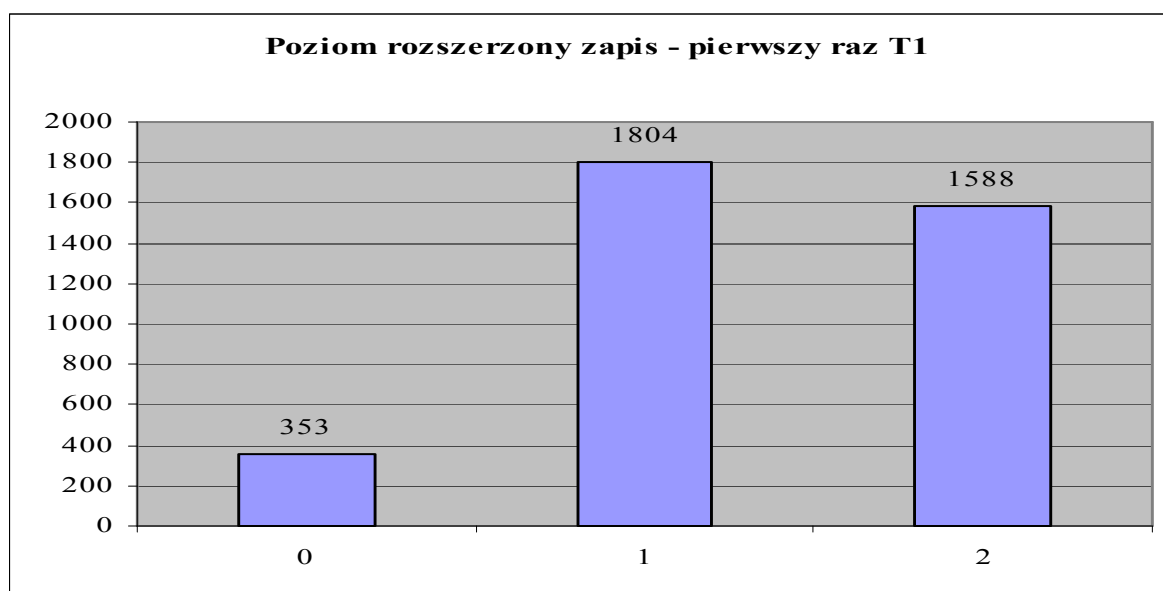


Wykres nr 38.

Temat 1. - zapis

	Piszący pierwszy raz
Wybieralność	84,40%
Liczba zdających	3745
Średnia	1,33
Odchylenie standardowe	0,64
Mediana	1
Dominanta	1
Maksimum	2
Minimum	0
Rozstęp	2
Łatwość	0,66
Liczba "0"	353

Tabela nr 45. Analiza rozkładu wyników za zapis – temat 1.

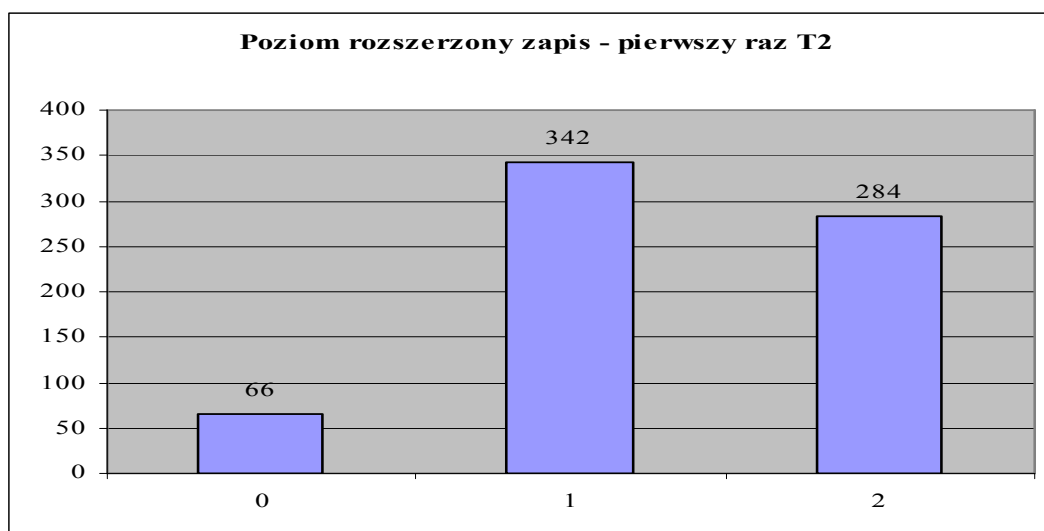


Wykres nr 39.

Temat 2. - zapis

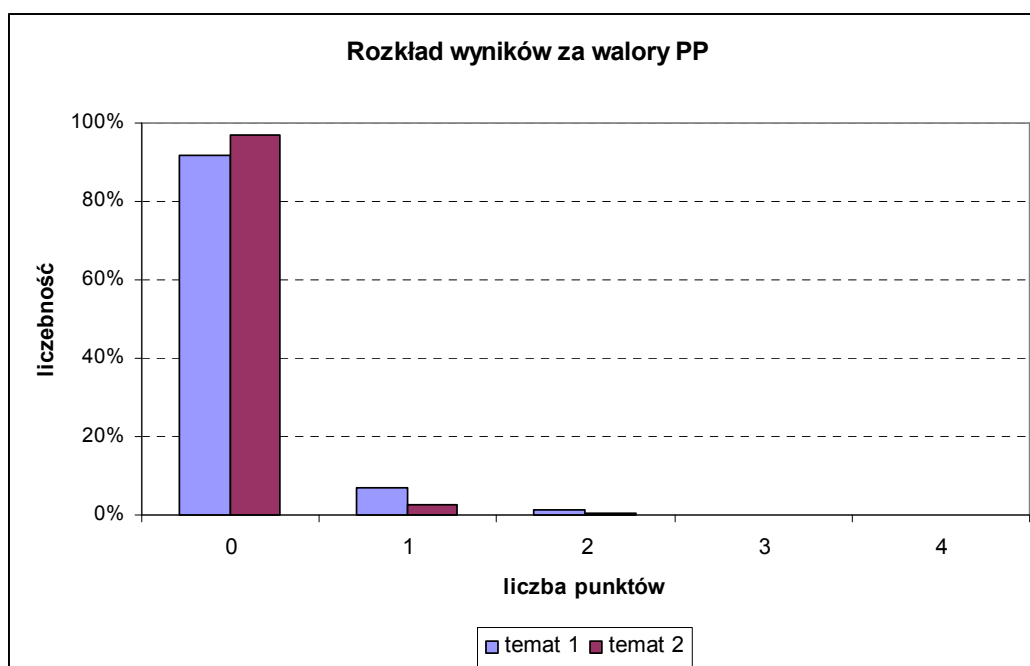
	Piszący pierwszy raz
Wybieralność	15,60%
Liczba zdających	692
Średnia	1,32
Odchylenie standardowe	0,64
Mediana	1
Dominanta	1
Maksimum	2
Minimum	0
Rozstęp	2
Łatwość	0,66
Liczba "0"	66

Tabela nr 46. Analiza rozkładu wyników za zapis – temat 2.



Wykres nr 40.

Temat 1. i 2. – szczególne walory pracy



Wykres nr 41.

W porównaniu z poziomem podstawowym, zdający częściej uzyskiwali punkty za szczególne walory pracy. Uzyskiwało je ponad 15% piszących. Relatywnie większa liczba zdających uzyskała w tym obszarze kryteriów punkty za temat 1.

V. EGZAMIN USTNY

Na terenie działania OKE w Łodzi, podobnie jak w całej Polsce, ustny egzamin maturalny z języka polskiego cechowała wysoka zdawalność. Nie zdało go zaledwie 1,9% przystępujących do egzaminu (tabela nr 47).¹

¹ Uwaga, tabele nr 47 i 48 dotyczą wszystkich zdających, 393 osoby zdawały po raz kolejny.

	J. polski ustny					
	ogółem	LO	LP	LU	T	TU
Liczba zdających ustny	40620	25197	5037	773	9334	279
Liczba osób, które nie uzyskały 6 punktów	778	215	185	34	321	23
% udział osób, które osiągnęły 6 i więcej punktów	98,1%	99,1%	96,3%	95,6%	96,6%	91,8%

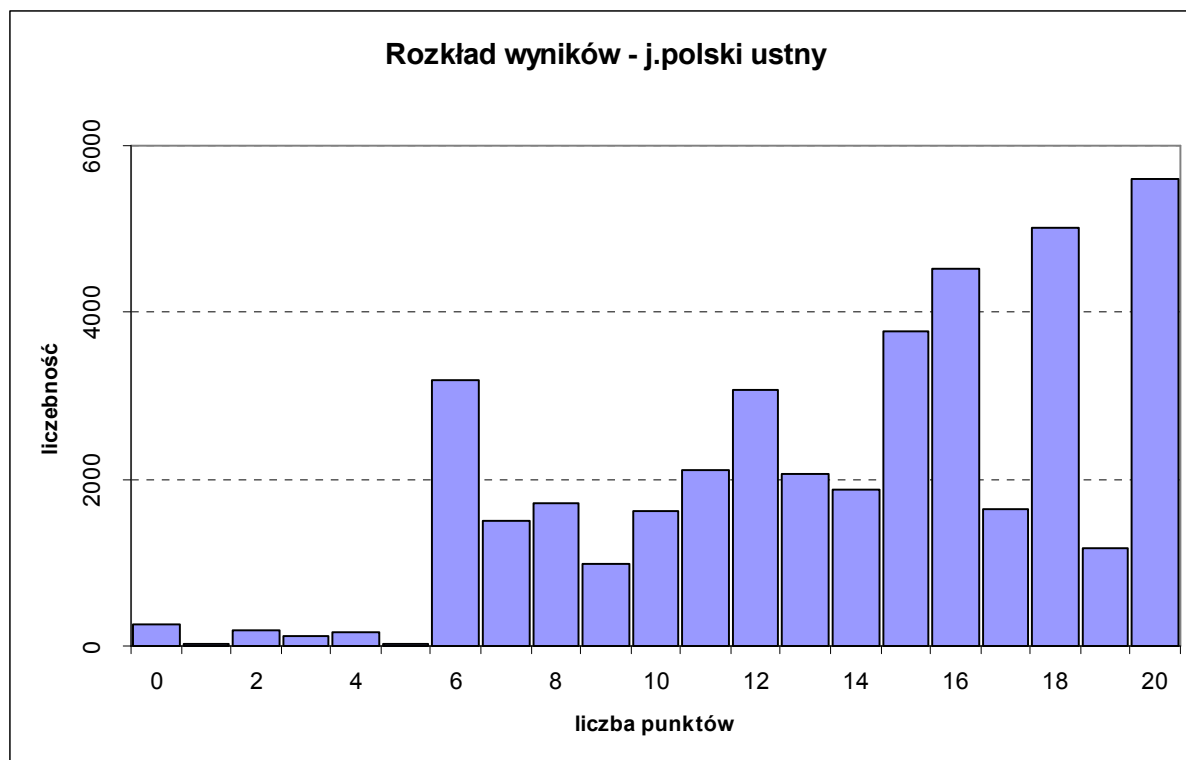
Tabela nr 47.

Podstawowe wskaźniki statystyczne	
Średnia	13,90
Odchylenie standardowe	4,67
Mediana	15
Dominanta	20
Kurtoza	-0,57
Skośność	-0,54
Rozstęp	20
Minimum	0
Maksimum	20
Łatwość	0,69
Liczba zdających	40620

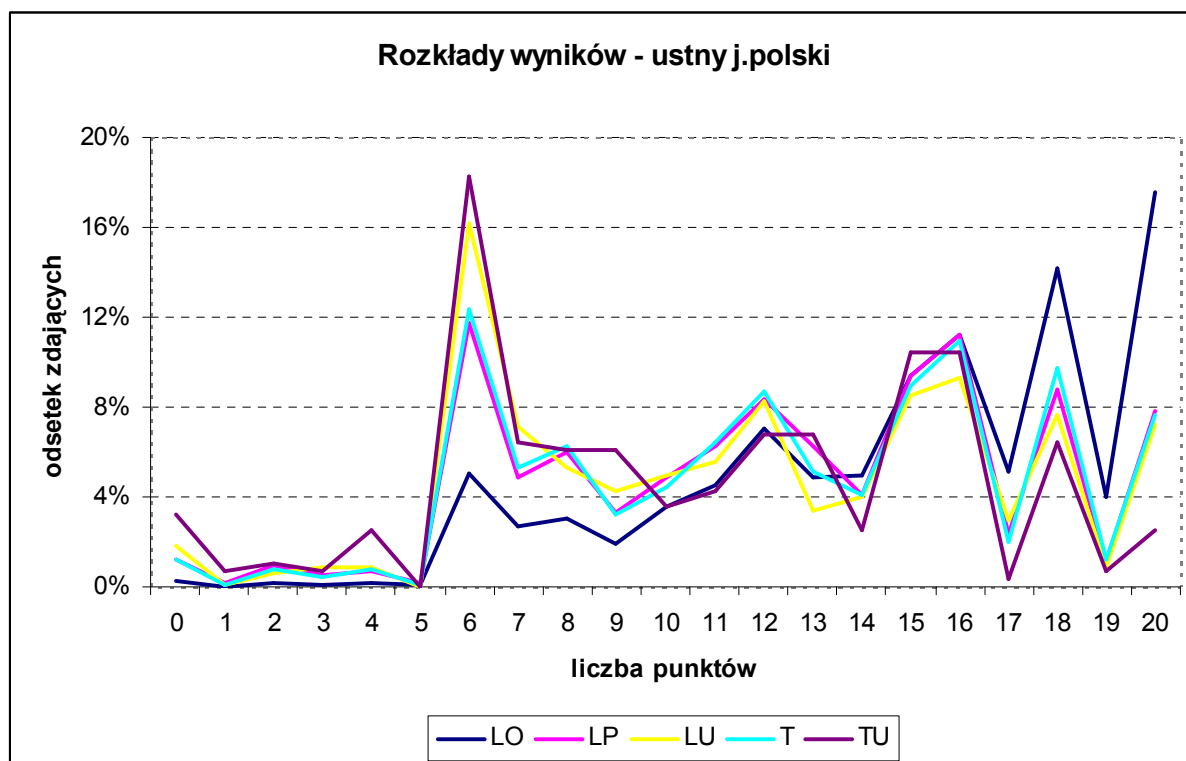
Tabela nr 48. Podstawowe wskaźniki statystyczne

Wskaźnik	J. polski ustny – zdający po raz pierwszy					
	ogółem	LO	LP	T	LU	TU
Liczebność	40227	25037	4936	9207	768	279
Wynik maksymalny	20	20	20	20	20	20
Wynik minimalny	0	0	0	0	0	0
Wynik średni	13,95	14,89	12,50	12,44	11,74	10,70
Odchylenie standardowe	4,64	4,28	4,72	4,77	4,98	4,92

Tabela nr 49. Dane statystyczne zdających pierwszy raz.



Wykres nr 42. Ogólny rozkład wyników.



Wykres nr 43. Rozkład wyników w różnych typach szkół.

Duża liczba zdających osiągnęła na egzaminie ustnym maksymalny wynik (20 punktów), należy jednak zwrócić uwagę na dość dużą ilość wyników umożliwiających osiągnięcie progu zaliczenia (6 punktów).

VI. WNIOSKI KOŃCOWE

POZIOM PODSTAWOWY

W porównaniu z ubiegłymi latami w egzaminie maturalnym nastąpiła zasadnicza zmiana: rozdział poziomów. Do tej pory piszący poziom rozszerzony musieli, w przypadku języka polskiego, rozwiązać test dotyczący rozumienia czytanego tekstu, napisać wypracowanie z poziomu podstawowego i dopiero wtedy napisać kolejne wypracowanie – już na poziomie rozszerzonym. W ten sposób egzamin maturalny z języka polskiego na poziomie podstawowym pisała duża grupa abiturientów najlepiej przygotowanych i uzyskujących najlepsze wyniki, mające im zagwarantować dostanie się na kierunki studiów, na których podczas rekrutacji był wymagany język polski na poziomie rozszerzonym. Tym można tłumaczyć, jak była mowa wyżej, mniejszą niż poprzednio łatwość testu dotyczącego czytania ze zrozumieniem, a także stosunkowo niewielką wartość w staninie 9.

Nadal łatwiej było zdającym rozwiązać test dotyczący rozumienia czytanego tekstu niż napisać wypracowanie. Nieuzasadniony byłby jednak wniosek, że uczniowie dobrze opanowali umiejętności sprawdzane podczas rozwiązywania testu. Wciąż istnieje duża grupa piszących, zwłaszcza ze szkół innych niż licea ogólnokształcące, uzyskujących z testu bardzo niski wynik. Trudniejsze okazały się zadania, w których należało określić główną myśl kilku akapitów, wskazać związki między akapitami, sformułować główną myśl tekstu, zasadę jego kompozycji. Piszący lepiej natomiast radzili sobie z zadaniami dotyczącymi rozumienia pojedynczych fragmentów tekstu i akapitów. Pamiętać również należy, że wiele zawartych w maturalnych testach zadań wymaga funkcjonalnego wykorzystania wiedzy o języku nabytej w ciągu nauki szkolnej, nie tylko w liceum.

Znacznie większe problemy zdający mieli jednak z zadaniami wymagającymi napisania wypracowań. Po raz kolejny okazało się, że absolwenci szkół ponadgimnazjalnych mają spore problemy z pisaniem tekstu zgodnego z tematem, poprawnego pod względem językowym i stylistycznym, spójnego i logicznego.

Największą trudność sprawiało zdającym rozwinięcie tematu. Przyczyną uzyskiwania niewielu punktów za ten obszar kryteriów często była nieznajomość lub pobieżna, rodem z tzw. bryków, znajomość tekstów literackich, z których pochodziły fragmenty przytoczonych w arkuszu egzaminacyjnym tekstów. W rezultacie w pracach pojawiało się wiele różnej wagi błędów rzeczowych i zniekształceń. Również często zdający całkowicie lub niemal całkowicie pomijali przytoczone fragmenty, przywołując zapamiętaną wiedzę o dziełach literackich, zaczerpniętą zresztą z, niekoniecznie samodzielnej, lektury. Nie realizowali zatem polecenia zawartego w temacie, zgodnie z którym podstawą rozważań miał być podany fragment (fragmenty), zaś całość utworu stanowić miała kontekst niezbędny do właściwego odczytania tekstu. Wielu piszących zamiast interpretować postawy i zachowania bohaterów, czego oczekiwano w obu tematach, po prostu streszczało podane fragmenty tekstów, bądź je nawet parafrazowało, co dawało efekt komiczny, zwłaszcza w temacie poświęconym *Dziadom*. Również wnioskowanie nie było mocną stroną wielu piszących. Często były to wnioski niezwiązane z tematem, zawierające „życiowe przemyślenia” piszących. W wielu pracach widoczna była schematyczność kompozycji wypracowań i brak związków pomiędzy ich częściami. Raziły potoczność stylu i ubóstwo języka zawierającego wiele błędów.

POZIOM ROZSZERZONY

Jak była o tym mowa wyżej, w sesji wiosennej w 2007 r. po raz pierwszy rozdzielono poziomy. W porównaniu z ubiegłym rokiem poziom rozszerzony zdawało ponad dwa razy mniej absolwentów. Z pewnością wpływ na to miała obawa przed niezdaniem tego egzaminu (w poprzednich latach próg zaliczenia obowiązywał tylko na poziomie podstawowym, nie można było nie zdać na poziomie rozszerzonym). Bardziej świadomy niż poprzednio wybór poziomu miał wpływ na zdawalność egzaminu - zdała go zdecydowana większość piszących

(98,79%). Okazał się on również nieco łatwiejszy dla zdających (współczynnik łatwości wyniósł 0,56 w porównaniu z 0,47 w ubiegłym roku). Zdecydowanie najlepiej wypadli absolwenci liceów ogólnokształcących.

Łatwość testu na poziomie rozszerzonym wyniosła 0,69, była więc stosunkowo wysoka. Najniższy współczynnik łatwości miało zadanie dotyczące stylu, w jakim został napisany tekst, wymagające uzasadnienia podanej odpowiedzi, a więc zadanie sprawdzające wiedzę o języku.

Z obszarów kryteriów dotyczących wypracowania zdający słabiej wypadli w zakresie rozwinięcia tematu (łatwość tematu pierwszego - 0,55, drugiego 0,48). Wśród wyników za kompozycję dla piszących obydwa tematy dominantą jest wynik najwyższy. W zakresie stylu najczęstszym wynikiem był jeden punkt. Piszący obydwa tematy za język otrzymywali najczęściej 5 punktów, co świadczy o relatywnie dobrym opanowaniu umiejętności językowych. Większość zdających posługuje się również poprawną ortografią.

EGZAMIN USTNY

Potwierdziła się prawidłowość, że egzamin był dla zdających bardzo łatwy. Po raz kolejny okazało się, że najczęściej uzyskiwanym przez zdających jest wynik maksymalny. Dokonane w 2006 r. zmiany w kryteriach oraz wprowadzona w 2007 roku zasada, że w skład Przedmiotowego Zespołu Egzaminacyjnego nie może wchodzić nauczyciel uczący abiturienta niewiele tu zmieniły. Po raz kolejny zatem należy zadać sobie pytanie, na ile doskonałe wyniki ustnego egzaminu maturalnego z języka polskiego (np. w porównaniu z egzaminem pisemnym) są rezultatem wyśmienitego przygotowania zdających, na ile zaś wpływ na te wyniki mają kryteria oceniania oraz praca Przedmiotowych Zespołów Egzaminacyjnych.