



OKRĘGOWA KOMISJA EGZAMINACYJNA W ŁODZI

**SPRAWOZDANIE Z WYNIKÓW
EGZAMINU MATURALNEGO
Z JĘZYKA ROSYJSKIEGO
PRZEPROWADZONEGO
W SESJI WIOSENNEJ 2007 ROKU**

Łódź 2007

Opracowanie merytoryczne: Jadwiga Kubiak

Opracowanie statystyczne: Ewa Stożek

SPIS TREŚCI

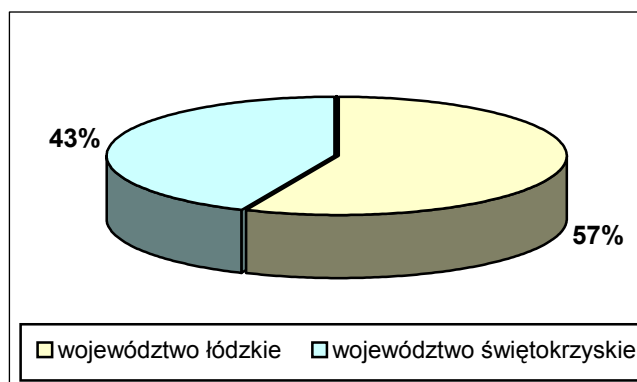
1. EGZAMIN USTNY Z JĘZYKA ROSYJSKIEGO	4
1.1. Opis populacji zdających ustny egzamin maturalny	4
1.2. Analiza ilościowa i jakościowa wyników egzaminu.....	5
2. EGZAMIN PISEMNY Z JĘZYKA ROSYJSKIEGO	8
2.1. Opis populacji zdających pisemny egzamin maturalny	8
2.2. Opis arkuszy egzaminacyjnych	10
2.3. Egzamin na poziomie podstawowym.....	11
2.3.1. Analiza ilościowa i jakościowa wyników arkusza.....	11
2.4. Egzamin na poziomie rozszerzonym.....	18
2.4.1. Analiza ilościowa i jakościowa wyników arkusza.....	18
2.5. Wyniki egzaminu pisemnego w skali staninowej	27
3. PODSUMOWANIE I WNIOSKI	27
4. SŁOWNICZEK TERMINÓW	30

1. EGZAMIN USTNY Z JĘZYKA ROSYJSKIEGO

Struktura egzaminu ustnego z języka rosyjskiego pozostaje niezmienną od 2005 roku. Opis standardów wymagań, zestawów egzaminacyjnych i kryteriów oceniania znajduje się w *Informatorze maturalnym*. Egzamin w sesji 2007 odbywał się według zasad określonych w rozporządzeniu Ministra Edukacji Narodowej w sprawie warunków i sposobu oceniania, klasyfikowania i promowania uczniów i słuchaczy oraz przeprowadzania sprawdzianów i egzaminów w szkołach publicznych z dnia 8 września 2006 roku.

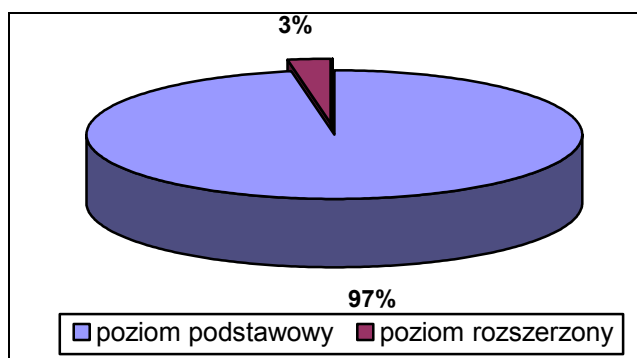
1.1. Opis populacji zdających ustny egzamin maturalny

W województwie łódzkim i świętokrzyskim w sesji egzaminacyjnej 2007 do ustnego egzaminu maturalnego z języka rosyjskiego na poziomie podstawowym przystąpiły 3053 osoby. Wśród zdających na tym poziomie zdecydowaną większość stanowili tegoroczni absolwenci szkół ponadgimnazjalnych – 3000 osób (98,2%). Egzamin ustny na poziomie rozszerzonym wybrało 87 absolwentów, w tej grupie tylko jedna osoba przystępowała do egzaminu po raz kolejny. W województwie łódzkim zdawało o 14% więcej absolwentów w porównaniu z województwem świętokrzyskim. Egzamin maturalny przeprowadzono w pięciu typach szkół: liceach ogólnokształcących (LO), liceach profilowanych (LP), liceach uzupełniających (LU), technikach (T) i po raz pierwszy w technikach uzupełniających (TU).

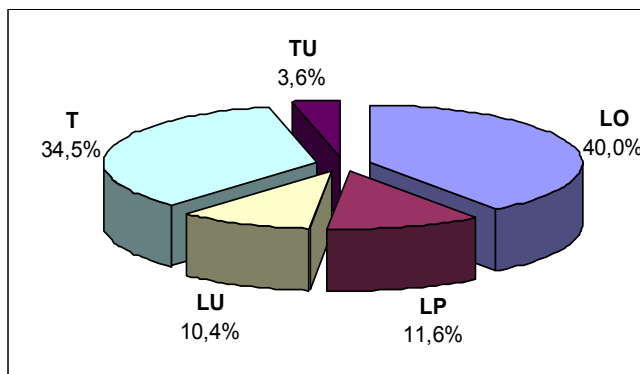


Rysunek 1. Udział zdających egzamin ustny w województwie łódzkim i świętokrzyskim

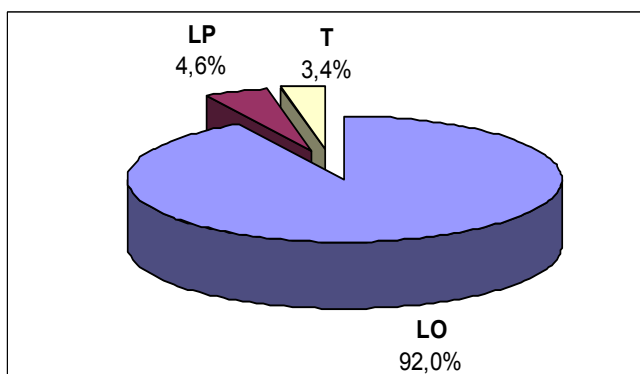
Poniższe wykresy przedstawiają wybór języka rosyjskiego jako przedmiotu zdawanego na poziomie podstawowym i rozszerzonym w różnych typach szkół.



Rysunek 2. Udział zdających egzamin ustny z uwzględnieniem poziomu egzaminu



Rysunek 3. Udział zdających egzamin ustny na poziomie podstawowym z uwzględnieniem typu szkoły



Rysunek 4. Udział zdających egzamin ustny na poziomie rozszerzonym z uwzględnieniem typu szkoły

Wśród zdających egzamin ustny na poziomie podstawowym najliczniejszą grupę stanowili absolwenci liceów ogólnokształcących i techników. Do egzaminu przystąpiło najmniej osób z techników uzupełniających.

Wśród zdających ustny egzamin maturalny z języka rosyjskiego na poziomie rozszerzonym 92% stanowili absolwenci liceów ogólnokształcących. Pozostałe 8% to uczniowie liceów profilowanych i techników. Z liceów i techników uzupełniających nikt nie przystąpił do egzaminu na tym poziomie.

1.2. Analiza ilościowa i jakościowa wyników egzaminu

Egzamin ustny jako przedmiot obowiązkowy na poziomie podstawowym zdawali wszyscy absolwenci, poziom rozszerzony wybrało 50 osób, co stanowi 57,5% zdających na tym poziomie.

Tabela 1. Zdawalność ustnego egzaminu maturalnego na poziomie podstawowym

	J. rosyjski zdawany jako przedmiot obowiązkowy					
	ogółem	LO	LP	LU	T	TU
Liczba zdających ustny PP	3053	1221	353	317	1052	110
Liczba osób, które nie uzyskały 6 punktów na poziomie podstawowym	172	24	17	14	93	24
% udział osób, które osiągnęły 6 i więcej punktów	94,4%	98,0%	95,2%	95,6%	91,2%	78,2%

Tabela 2. Zdawalność ustnego egzaminu maturalnego na poziomie rozszerzonym

	J. rosyjski zdawany jako przedmiot obowiązkowy			
	Ogółem	LO	LP	T
Liczba zdających ustny PR	50	46	2	2
Liczba osób, które nie uzyskały 6 punktów na poziomie rozszerzonym	0	0	0	0
% udział osób, które osiągnęły 6 i więcej punktów	100%	100%	100%	100%

Wśród zdających egzamin ustny na poziomie podstawowym zdawalność wynosiła ok. 94%. Powyższe dane wskazują, że najlepsze wyniki osiągnęli abiturienti liceów ogólnokształcących, gdzie zdawalność była wyższa o 4%. Najniższa zdawalność została odnotowana wśród absolwentów techników uzupełniających. Na poziomie rozszerzonym wszyscy abiturienti, którzy wybrali język rosyjski jako obowiązkowy uzyskali 6 i więcej punktów, które zaliczały egzamin.

Tabela 3. Wskaźniki statystyczne z uwzględnieniem podziału na przedmiot obowiązkowy i dodatkowy

Wskaźnik	J. rosyjski ustny zdawany jako przedmiot		
	obowiązkowy		dodatkowy
	na poziomie podstawowym	na poziomie rozszerzonym	na poziomie rozszerzonym
Liczebność	3053	50	37
Wynik maksymalny	20	20	20
Wynik minimalny	0	6	0
Wynik średni	11,18	17,92	16,30
Odchylenie standardowe	4,77	2,93	5,06

Najwyższy wynik średni i minimalny uzyskali uczniowie, którzy zdawali egzamin ustny jako obowiązkowy na poziomie rozszerzonym. Zdecydowanie niższy wynik średni został uzyskany przez zdających egzamin na poziomie podstawowym.

Tabele 4. i 5. przedstawiają wyniki egzaminu ustnego w różnych typach szkół z uwzględnieniem poziomu egzaminu.

Tabela 4. Wyniki egzaminu ustnego na poziomie podstawowym z uwzględnieniem typu szkoły i województwa

	ogółem	LO	LP	LU	T	TU	ogółem	
							województwo łódzkie	województwo świętokrzyskie
Liczebność	3053	1221	353	317	1052	110	1733	1320
Wynik maksymalny	20	20	20	19	20	18	20	20
Wynik minimalny	0	0	0	0	0	0	0	0
Wynik średni	11,18	13,07	11,33	10,37	9,56	7,60	11,0	11,43
Odchylenie standardowe	4,77	4,58	4,66	4,36	4,31	4,32	4,87	4,63

Sprawozdanie z wyników egzaminu maturalnego z języka rosyjskiego
maj 2007

Tabela 5. Wyniki egzaminu ustnego na poziomie rozszerzonym z uwzględnieniem typu szkoły i województwa

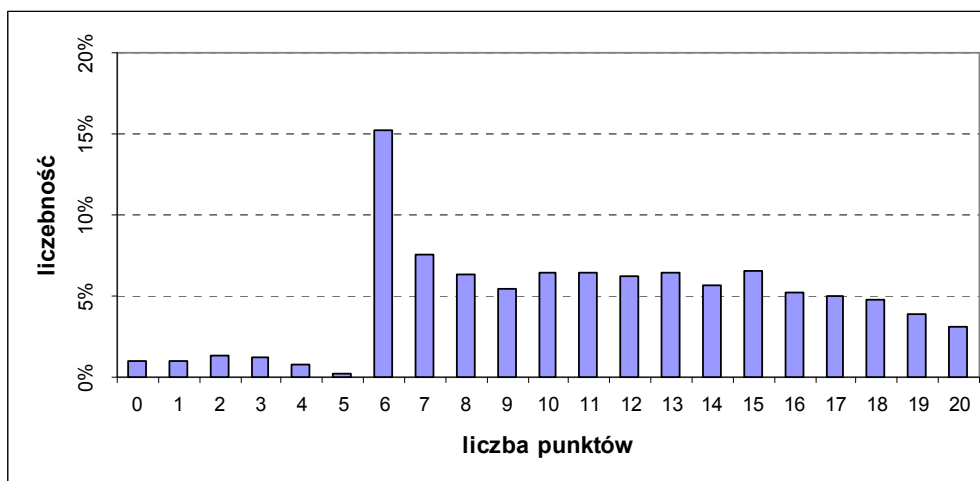
	ogółem	LO	LP	T	ogółem	
					województwo łódzkie	województwo świętokrzyskie
Liczebność	87	80	4	3	50	37
Wynik maksymalny	20	20	20	18	20	20
Wynik minimalny	0	0	0	10	0	6
Wynik średni	17,23	17,46	15,00	14,00	17,16	17,32
Odchylenie standardowe	4,03	3,58	10,00	4,00	4,43	3,49

Średni wynik wszystkich zdających na poziomie podstawowym wyniósł 11,18 punktu, co stanowi 55,9% punktów możliwych do uzyskania. Maksymalny wynik 20 punktów osiągnęli absolwenci różnych typów szkół oprócz szkół uzupełniających. Najwyższa średnia przypadła w udziale uczniom LO, najniższa – uczniom TU.

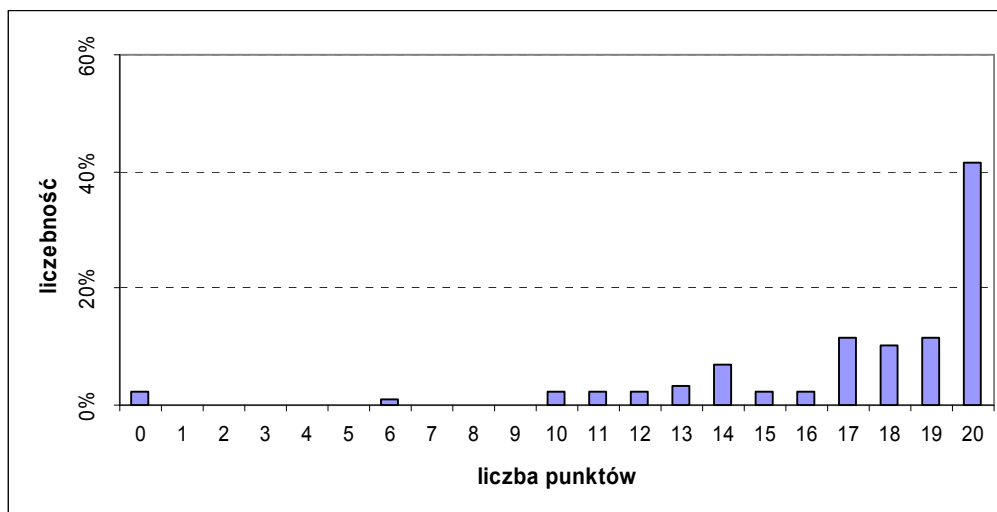
Średni wynik wszystkich zdających na poziomie rozszerzonym kształtuje się w granicach 86,6% punktów możliwych do uzyskania. O tak wysokim wyniku zdecydowały wyniki najliczniejszej grupy zdających – uczniów LO (92% wszystkich zdających).

Tabela 6. Podstawowe wskaźniki statystyczne – województwo łódzkie i świętokrzyskie

Wskaźnik	Poziom podstawowy	Poziom rozszerzony
Średnia	11,18	17,23
Odchylenie standardowe	4,77	4,03
Mediana	11	19
Dominanta	6	20
Skośność	0,01	-2,32
Rozstęp	20	20
Minimum	0	0
Maksimum	20	20
Łatwość	0,56	0,86
Liczba zdających	3053	87



Rysunek 5. Rozkład wyników egzaminu ustnego na poziomie podstawowym



Rysunek 6. Rozkład wyników egzaminu ustnego na poziomie rozszerzonym

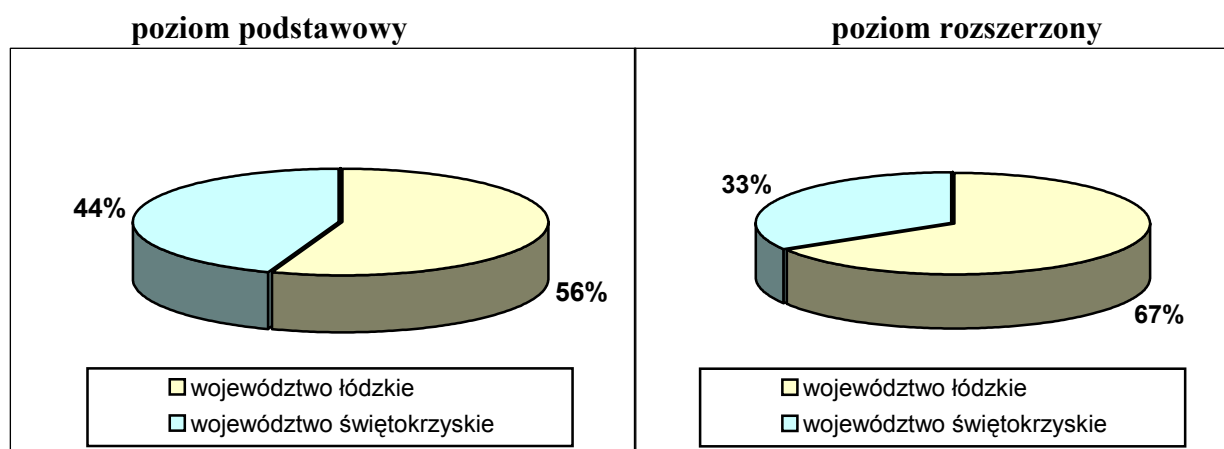
Wykresy 5. i 6. prezentują rozkład wyników punktowych na egzaminie ustnym. Warto zwrócić uwagę na fakt, iż na poziomie podstawowym najczęściej osiągany był wynik progowy 6-punktowy, który umożliwiał uczniom zdanie egzaminu. Wynik 5-punktowy, który nie zaliczał egzaminu został osiągnięty przez najmniejszy odsetek zdających. Powyżej 6 punktu można zauważyć stosunkowo równomierny rozkład punktów.

W przypadku poziomu rozszerzonego najczęściej osiąganym był wynik maksymalny, który uzyskało 40% zdających. 6 punktów uzyskała tylko 1 osoba, wynik zerowy został odnotowany wśród zdających język rosyjski jako przedmiot dodatkowy (2 osoby). Rozkład lewoskośny wyników wskazuje na przesunięcie w kierunku wyników wysokich.

Analiza powyższego rozkładu wyników pokazuje, iż zdający na poziomie rozszerzonym byli bardzo dobrze przygotowani, natomiast duża grupa zdających na poziomie podstawowym zaprezentowała tylko wymagane minimum znajomości języka.

2. EGZAMIN PISEMNY Z JĘZYKA ROSYJSKIEGO

2.1. Opis populacji zdających pisemny egzamin maturalny



Rysunek 7. Udział zdających egzamin pisemny z uwzględnieniem województwa

Sprawozdanie z wyników egzaminu maturalnego z języka rosyjskiego
maj 2007

Do egzaminu maturalnego z języka rosyjskiego na poziomie podstawowym przystąpiło 2938 osób, wszyscy wybrali ten przedmiot jako obowiązkowy. 98,6% zdających to absolwenci szkół ponadgimnazjalnych z 2007 roku, którzy przystępowali do matury po raz pierwszy.

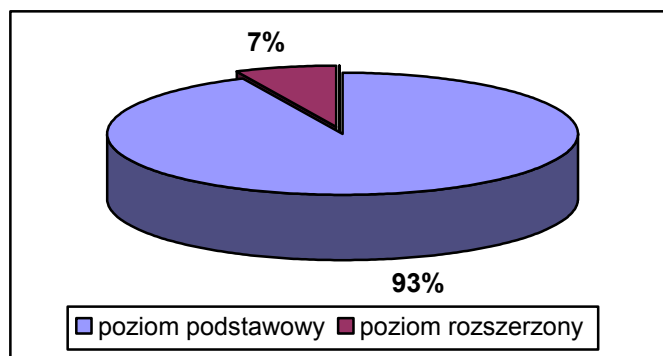
Z grupy 221 uczniów, którzy zdawali poziom rozszerzony, 96% ukończyło szkołę ponadgimnazjalną w 2007 roku i po raz pierwszy przystępowało do matury. 182 absolwentów (82,3%) wybrało język rosyjski jako przedmiot obowiązkowy

Z egzaminu maturalnego na poziomie podstawowym był zwolniony jeden finalista, a na poziomie rozszerzonym – 11 finalistów i laureatów olimpiady języka rosyjskiego; został im przypisany maksymalny wynik z uwzględnieniem zdawanego poziomu egzaminu.

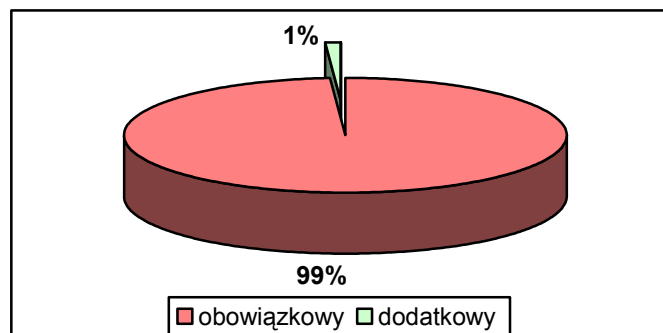
Tabela 7. Wybór egzaminu – województwo łódzkie i świętokrzyskie

Wybrany poziom egzaminu	Przystępujący do egzaminu po raz pierwszy	Przystępujący do egzaminu po raz kolejny	Przedmiot obowiązkowy	Przedmiot dodatkowy
Poziom podstawowy	2896	42	2938	0
Poziom rozszerzony	213	8	182	39

Maturzyści w zdecydowanej większości zdawali język rosyjski na poziomie podstawowym (93%), bardzo nieliczna grupa (1%) wybrała ten język jako przedmiot dodatkowy. Poziom podstawowy wybierali głównie absolwenci liceów ogólnokształcących oraz absolwenci techników. Najmniejszy odsetek zdających na tym poziomie stanowią uczniowie techników uzupełniających. Do egzaminu na poziomie rozszerzonym w zdecydowanej większości przystąpili abiturienti LO (93%). Żaden absolwent z liceum uzupełniającego i technikum uzupełniającego nie zdawał języka rosyjskiego na tym poziomie.



Rysunek 8. Udział zdających egzamin pisemny z uwzględnieniem poziomu egzaminu



Rysunek 9. Udział zdających egzamin pisemny z uwzględnieniem przedmiotu obowiązkowego i dodatkowego.

Tabela 8. Ilość zdających egzamin z uwzględnieniem typów szkół

POZIOM PODSTAWOWY									
woj. łódzkie					woj. świętokrzyskie				
LO	LP	LU	T	TU	LO	LP	LU	T	TU
574	183	242	555	81	530	164	78	502	29
POZIOM ROZSZERZONY									
137	8	–	2	–	69	2	–	3	–

2.2. Opis arkuszy egzaminacyjnych

Zgodnie z *Rozporządzeniem Ministra Edukacji Narodowej w sprawie warunków i sposobu oceniania, klasyfikowania i promowania uczniów i słuchaczy oraz przeprowadzania sprawdzianów i egzaminów w szkołach publicznych z dnia 8 września 2006 roku*, pisemny egzamin maturalny z języka rosyjskiego polegał na rozwiązaniu zadań arkusza odpowiedniego dla każdego poziomu.

Arkusze na obydwu poziomach sprawdzały rozumienie ze słuchu, rozumienie tekstu czytanego oraz umiejętność konstruowania wypowiedzi pisemnej. Dodatkowo na poziomie rozszerzonym sprawdzana była umiejętność rozpoznawania i stosowania struktur leksykalno-gramatycznych.

Na egzaminie na poziomie podstawowym abiturienti w ciągu 120 minut wykonywali zadania jednego arkusza, który odpowiadał wymaganiom tego poziomu.

Arkusz dla poziomu podstawowego zawierał 8 zadań. Sprawność rozumienia ze słuchu (3 zadania) i rozumienie tekstu czytanego ze słuchu (3 zadania) sprawdzane były zadaniami zamkniętymi z wykorzystaniem różnych typów zadań: na dobieranie, prawda-falsz i wielokrotny wybór. Za rozwiązanie części testu z zadaniami zamkniętymi zdający mógł uzyskać maksymalnie 70% punktów możliwych do uzyskania na tym poziomie. Ostatnie dwa zadania polegały na napisaniu dwóch różnych form użytkowych: ogłoszenia (zadanie 7) i listu formalnego (zadanie 8). W krótkiej formie użytkowej najwyżej punktowany był komunikatywny przekaz czterech informacji określonych w poleceniu. W dłuższej formie użytkowej oprócz przekazania informacji istotna była też forma listu oraz poprawność i bogactwo językowe. Za rozwiązanie części testu z zadaniami otwartymi zdający mógł uzyskać 15 punktów co stanowi 30% punktów możliwych do uzyskania na poziomie podstawowym.

Na egzaminie na poziomie rozszerzonym abiturienti przystąpili do rozwiązania arkusza, który składał się z dwóch części oddzielonych przerwą. Zadania i teksty w części I i części II były bardziej zróżnicowane pod względem trudności i odpowiadały wymaganiom poziomu rozszerzonego.

W **Arkuszu dla poziomu rozszerzonego** w części I (120minut na rozwiązanie) znajdowały się dwa zadania otwarte sprawdzające umiejętność stosowania struktur leksykalno-gramatycznych oraz wypowiedź pisemna. Za tę część testu zdający mógł uzyskać 23 punkty co stanowi 46% punktów możliwych do uzyskania na poziomie rozszerzonym.

Część II (70minut na rozwiązanie) składała się z 6 zadań zamkniętych: trzy zadania sprawdzały umiejętność rozumienia ze słuchu, trzy zadania – rozumienie tekstu czytanego i rozpoznawanie struktur leksykalno-gramatycznych. Zastosowano w zadaniach techniki: wielokrotnego wyboru, na dobieranie, prawda-falsz i test luk sterowanych. Za rozwiązanie części testu z zadaniami zamkniętymi zdający mógł uzyskać 27 punktów co stanowi 54% punktów możliwych do uzyskania na poziomie rozszerzonym.

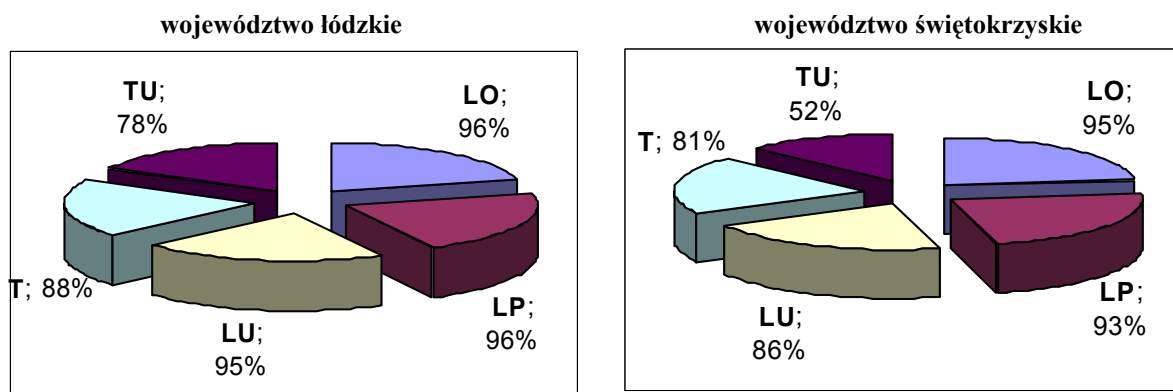
2.3. Egzamin na poziomie podstawowym

2.3.1. Analiza ilościowa i jakościowa wyników arkusza

Prawie 92% zdających, którzy wybrali język rosyjski jako przedmiot obowiązkowy na poziomie podstawowym uzyskało 15 i więcej punktów. Zdawalność poniżej 90% występuje wśród uczniów szkół uzupełniających.

Tabela 9. Zdawalność egzaminu maturalnego wybranego jako przedmiot obowiązkowy – poziom podstawowy

	ogółem	LO	LP	LU	T	TU
Liczba zdających PP	2938	1104	347	320	1057	110
Liczba osób, które nie uzyskały 30% na poziomie podstawowym	244	51	18	44	99	32
% udział osób, które osiągnęły 30% i więcej	91,7%	95,4%	94,8%	86,3%	90,6%	70,9%



Rysunek 10. Zdawalność na poziomie podstawowym z uwzględnieniem typu szkoły i województwa

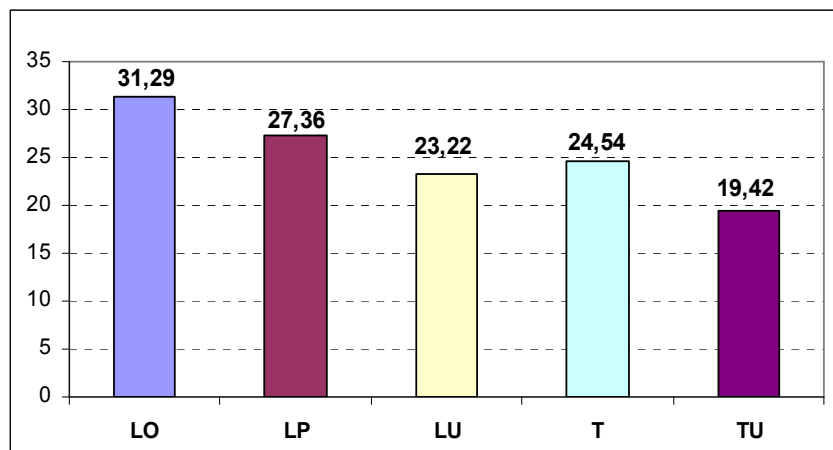
Średni wynik osiągnięty za rozwiązanie arkusza wynosi 27,07 punktów, co stanowi 54,1% punktów możliwych do uzyskania. Najwyższą średnią uzyskali absolwenci liceów ogólnokształcących, którzy osiągnęli 62,5% maksymalnej liczby punktów, najniższą uczniowie techników uzupełniających (38,8%). Wynik maksymalny został odnotowany tylko wśród wyników absolwentów liceów ogólnokształcących (tabela 11.).

Porównując zestawienie w tabeli nr 12 przedstawiające wyniki w województwie łódzkim i świętokrzyskim można stwierdzić, iż wyniki średnie są nieco wyższe we wszystkich typach szkół województwa łódzkiego.

Tabela 10. Arkusz PP - wybrane wskaźniki statystyczne wyników punktowych z uwzględnieniem typu szkoły

	ogółem	LO	LP	LU	T	TU
Liczebność	2938	1104	347	320	1057	110
Wynik maksymalny	50	50	47	46	47	38
Wynik minimalny	0	2	10	8	0	7
Wynik średni	27,07	31,29	27,36	23,22	24,54	19,42
Odchylenie standardowe	9,38	9,67	8,31	7,70	8,12	7,08

Maksymalna liczba punktów za PP = 50



Rysunek 11. Wynik średni z uwzględnieniem typu szkoły

Tabela 11. Arkusz PP - wybrane wskaźniki statystyczne wyników punktowych z podziałem na województwa

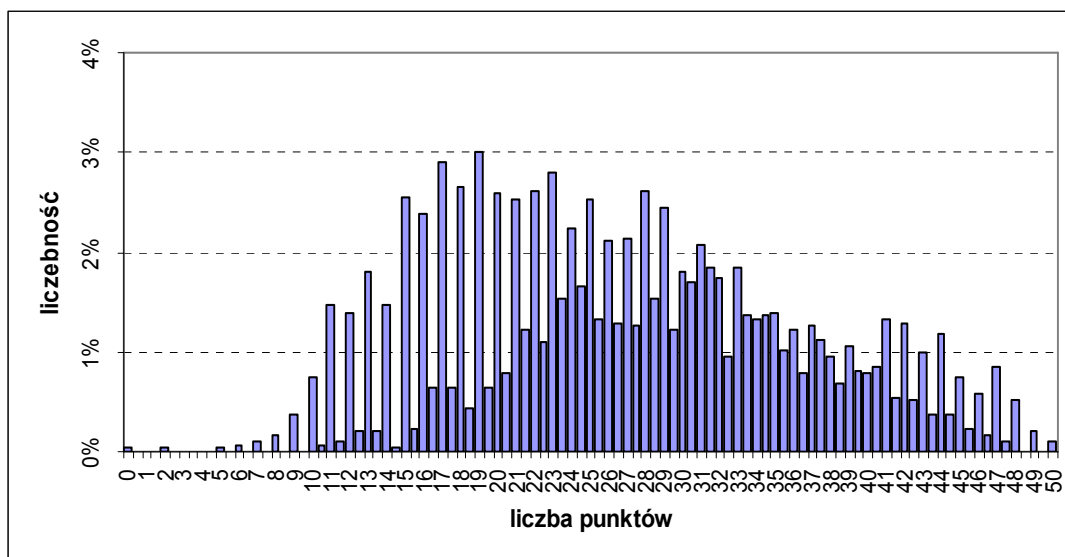
	woj. łódzkie						woj. świętokrzyskie					
	ogółem	LO	LP	LU	T	TU	ogółem	LO	LP	LU	T	TU
Liczebność	1635	574	183	242	555	81	1303	530	164	78	502	29
Wynik maksymalny	50	50	47	46	46	37	50	50	45	45	47	38
Wynik minimalny	2	2	11	8	9	11	0	6	10	9	0	7
Wynik średni	27,80	31,83	28,82	23,45	26,24	20,56	26,17	30,70	25,73	22,53	22,67	16,24
Odchylenie standardowe	9,32	10,08	8,43	7,39	7,83	6,93	9,39	9,19	7,88	8,59	8,02	6,60

Maksymalna liczba punktów za PR = 50

Poniżej zaprezentowane zostały parametry statystyczne i rozkład wyników maturzystów rozwiązujących zadania arkusza dla poziomu podstawowego dla całej okręgowej Komisji Egzaminacyjnej.

Tabela 12. Arkusz PP - podstawowe wyniki statystyczne

Średnia	27,07
Odchylenie standardowe	9,38
Mediana	26,5
Dominanta	19
Skośność	0,22
Rozstęp	50
Minimum	0
Maksimum	50
Łatwość	0,54
Liczba zdających	2938

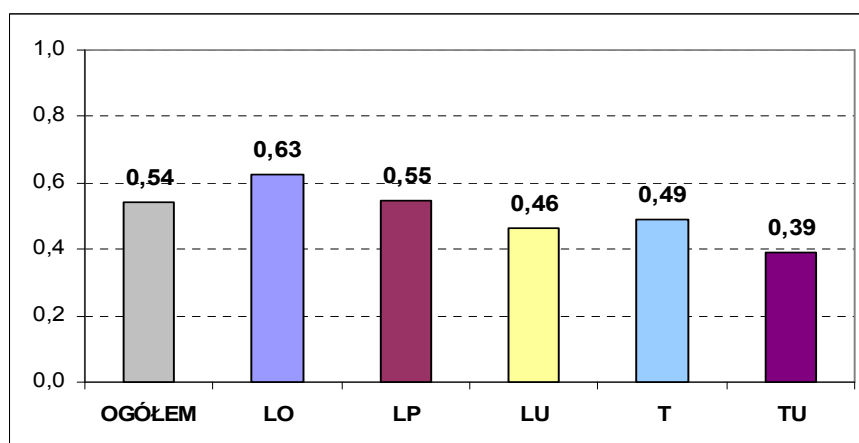


Rysunek 12. Rozkład wyników Arkusza PP

Przedstawione dane informują o dużym zróżnicowaniu wyników. Świadczy o tym rozstęp wyników dla zdających, który obejmuje całą skalę punktów możliwych do uzyskania. Najczęściej uzyskiwany wynik wynosi 19 punktów, co stanowi 38% maksymalnego wyniku. Odchylenie standardowe wskazuje, że 70% zdających z tej grupy uzyskało wyniki od 17,6 do 28,7 punktów.

Analiza jakościowa arkusza

W dalszej części raportu analiza skupia się na **łatwości** sprawności w arkuszu dla poziomu podstawowego, wiązek zadań i zadań. Szczegółowa analiza łatwości zadań dostarcza dokładnej informacji, które elementy arkusza egzaminacyjnego sprawiły zdającym najmniej, a które najwięcej trudności.



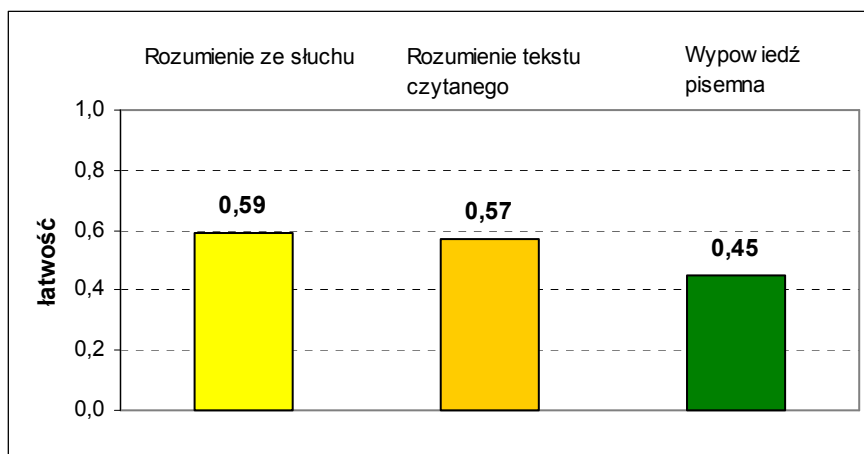
Rysunek 13. Arkusz PP - łatwość z uwzględnieniem typu szkoły

Średni wskaźnik łatwości dla całego arkusza dla poziomu podstawowego wynosi 0,54. Oznacza to, że arkusz może być zakwalifikowany jako umiarkowanie trudny. Najmniej problemów z rozwiązaniem arkuszy mieli absolwenci liceów ogólnokształcących. Natomiast dla uczniów, którzy ukończyli liceum uzupełniające, technikum i technikum uzupełniające arkusz okazał się trudny.

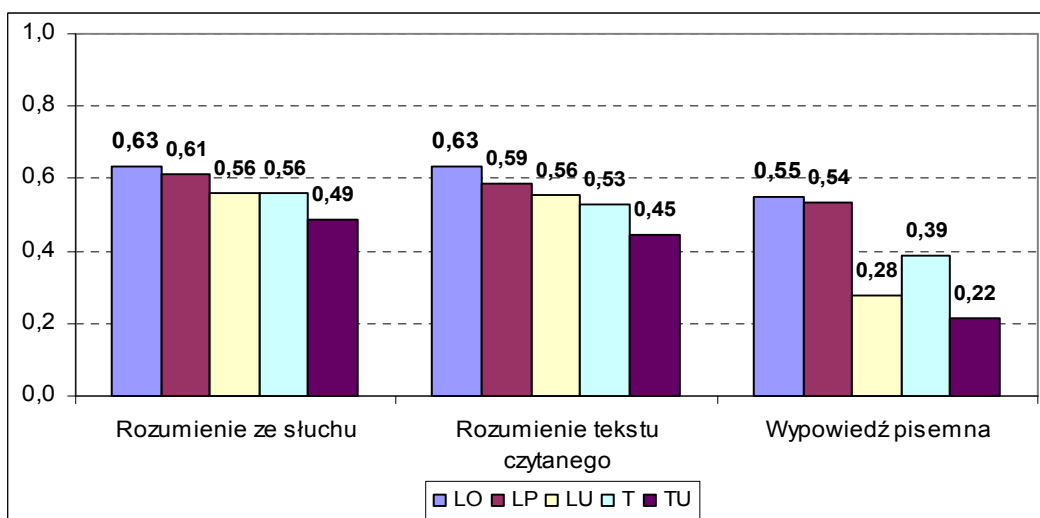
Łatwości sprawności

Z zamieszczonych niżej wykresów wynika, iż zdający najlepiej poradzili sobie z rozumieniem ze słuchu i rozumieniem tekstu czytanego, które było dla nich umiarkowanie trudne. Sprawność związana z tworzeniem wypowiedzi pisemnej okazała się dla maturzystów trudna.

Biorąc pod uwagę uczniów z różnych typów szkół, można stwierdzić, że trudne okazały się wszystkie sprawności dla uczniów techników uzupełniających, a dla absolwentów techników i liceów uzupełniających - tworzenie wypowiedzi pisemnej.



Rysunek 14. Arkusz PP - łatwości sprawności

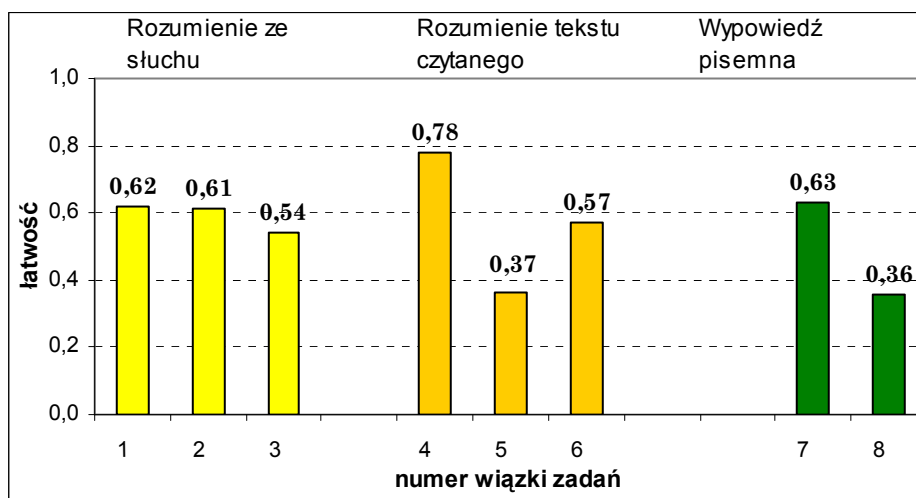


Rysunek 15. Arkusz PP - łatwości sprawności z uwzględnieniem typu szkoły

Łatwości wiązek zadań i zadań

Tabela 13. Arkusz PP - zróżnicowanie wskaźnika łatwości wiązek zadań

Zróżnicowanie wskaźnika łatwości wiązek zadań						
		0,00 – 0,19	0,20 – 0,49	0,50 – 0,69	0,70 – 0,89	0,90 – 1,00
		Numery wiązek zadań według wskaźnika łatwości				
		-	5, 8	1, 2, 3, 6, 7	4	-
liczba zadań		-	2	5	1	-
% ogółu zadań		-	25	62,5	12,5	-
		bardzo trudne	trudne	umiarkowanie trudne	łatwe	bardzo łatwe

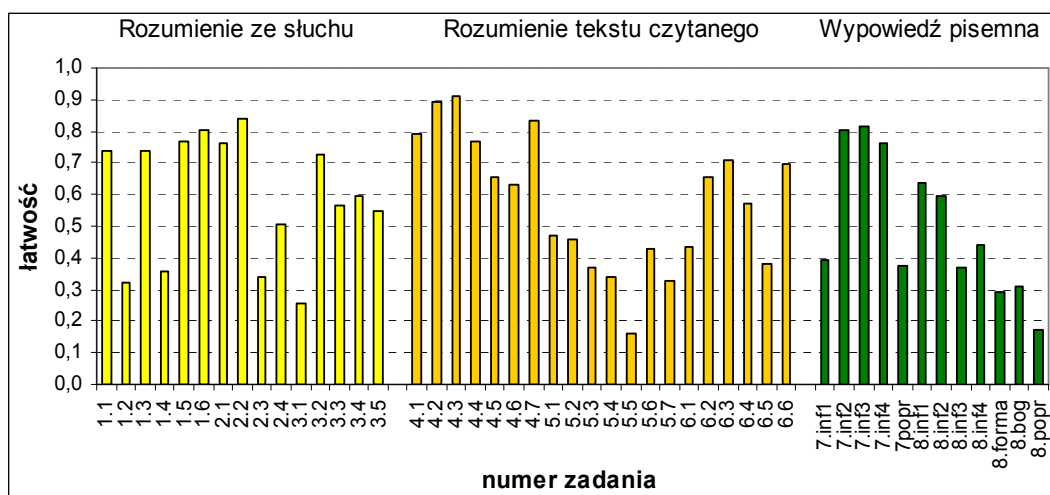


Rys. 16. Arkusz PP - łatwości wiązek zadań

Z analizy łatwości **wiązek zadań** wynika, że dominują wiązki umiarkowanie trudne. Takimi okazały się wszystkie wiązki w części *Rozumienie ze słuchu*. Najbardziej zróżnicowana pod względem łatwości jest część *Rozumienie tekstu czytanego*, w której występują wiązki: trudna, umiarkowanie trudna i łatwa. Napisanie listu formalnego w wiązce nr 8 okazało się trudne i sprawiło zdającym więcej problemu, niż tworzenie krótkiej wypowiedzi użytkowej – wiązka 7 (umiarkowanie trudna). Żadna z wiązek zadań nie była dla uczniów bardzo trudna ani bardzo łatwa.

Tabela 14. Arkusz PP - zróżnicowanie wskaźnika łatwości zadań

Zróżnicowanie wskaźnika łatwości zadań						
		0,00 – 0,19	0,20 – 0,49	0,50 – 0,69	0,70 – 0,89	0,90 – 1,00
		Numery zadań według wskaźnika łatwości				
		5.5., 8.7.	1.2., 1.4., 2.3., 3.3., 5.1., 5.2., 5.3., 5.4., 5.6., 5.7., 6.1., 6.5., 7.1., 7.5., 8.3., 8.4., 8.5., 8.6.	2.4., 3.3., 3.4., 3.5., 4.5., 4.6., 6.2., 6.4., 8.1., 8.2.	1.1., 1.3., 1.5., 1.6., 2.2., 2.2., 3.2., 4.1., 4.2., 4.4., 4.7., 6.3., 6.6., 7.2., 7.3., 7.4.	4.3.
liczba zadań		2	18	10	16	1
% ogółu zadań		4,3	38,3	21,3	34,0	2,1
		bardzo trudne	trudne	umiarkowanie trudne	łatwe	bardzo łatwe



Rys. 17. Arkusz PP - łatwości zadań w obrębie sprawności

W arkuszu znajdują się **zadania** z wszystkich kategorii łatwości. Dominują zadania trudne i łatwe (72% wszystkich zadań), najmniejszy udział mają zadania bardzo trudne i bardzo łatwe (6,4%).

Wypowiedź pisemna

W redagowaniu ogłoszenia (**wiązka nr 7**) zdający nie mieli problemu z przekazaniem informacji określonych w poleceniu w języku polskim oprócz zad. 7.1., które okazało się trudne (wskaźnik łatwości – 0,39). Niski wskaźnik łatwości (0,37) cechuje również poprawność językową.

W tej sesji zdający mieli zgodnie z poleceniem napisać list formalny (**wiązka nr 8**). Wszystkie zadania w tej wiązce okazały się trudne oprócz przekazania pierwszej i drugiej informacji. Najniższy wskaźnik łatwości jest przypisany poprawności językowej (0,17). W dłuższej i krótszej formie użytkowej największą trudność stanowiło spełnienie kryterium poprawności językowej, co świadczy o słabych umiejętnościach stosowania środków językowych. List formalny sprawił kłopot zdającym ze względu na swoje określone wymogi dotyczące formy (0,29) i zastosowania odpowiedniej leksyki (bogactwo językowe 0,31).

Analizując dane zawarte w tabeli 16. dla zdających na terenie OKE Łódź, można zauważyć, że w całym arkuszu dwa zadania uzyskały najniższe wskaźniki łatwości.

Najtrudniejsza okazała się poprawność językowa w dłuższej formie użytkowej (0,17) i zadanie 5. (łatwość 0,16), w którym zdający dobierając tytuł do części tekstu mieli wyselekcjonować informacje. W tym zadaniu zdający sugerowali się pojedynczymi słowami występującymi w tekście *детские энциклопедии* i w tytule *энциклопедии для детей*, co wpłynęło na błędną odpowiedź.

W całym arkuszu jedno zadanie okazało się **bardzo łatwe** – zadanie 4.4. Zdający w całej wiązce 4. nie mieli problemu ze stwierdzeniem, czy tekst zawiera określone informacje. Na odbiór tekstu na pewno miała wpływ jego ciekawa tematyka i sposób przekazu informacji.

Zadania arkusza dla poziomu podstawowego, z którymi w obrębie wiązki maturzyści mieli największe trudności oraz opis arkusza można znaleźć w komentarzu do zadań arkusza, który jest zamieszczony na stronie internetowej www.cke.edu.pl.

Sprawozdanie z wyników egzaminu maturalnego z języka rosyjskiego
maj 2007

Zamieszczona poniżej tabela zawiera informacje o wskaźniku łatwości poszczególnych zadań z uwzględnieniem różnych typów szkół.

Tabela 15. Arkusz PP - zróżnicowanie wskaźnika łatwości zadań

	ogółem	LO	LP	LU	T	TU
1.1	0,74	0,81	0,77	0,78	0,66	0,57
1.2	0,32	0,27	0,32	0,37	0,34	0,40
1.3	0,74	0,78	0,76	0,71	0,70	0,65
1.4	0,36	0,42	0,33	0,35	0,31	0,31
1.5	0,77	0,78	0,75	0,71	0,77	0,72
1.6	0,80	0,86	0,74	0,79	0,79	0,62
Wiązka nr 1	0,62	0,65	0,61	0,62	0,59	0,55
2.1	0,76	0,82	0,77	0,69	0,72	0,74
2.2	0,84	0,88	0,83	0,78	0,84	0,64
2.3	0,34	0,38	0,33	0,28	0,32	0,26
2.4	0,51	0,58	0,46	0,45	0,47	0,51
Wiązka nr 2	0,61	0,66	0,60	0,55	0,59	0,54
3.1	0,26	0,29	0,22	0,29	0,23	0,18
3.2	0,73	0,81	0,75	0,60	0,69	0,52
3.3	0,57	0,67	0,60	0,49	0,49	0,36
3.4	0,60	0,69	0,61	0,52	0,54	0,45
3.5	0,55	0,65	0,57	0,45	0,49	0,35
Wiązka nr 3	0,54	0,62	0,55	0,47	0,49	0,37
Rozumienie ze słuchu	0,59	0,63	0,61	0,56	0,56	0,49
4.1	0,79	0,82	0,79	0,83	0,76	0,71
4.2	0,89	0,91	0,91	0,91	0,86	0,81
4.3	0,91	0,93	0,91	0,90	0,90	0,83
4.4	0,77	0,80	0,77	0,72	0,75	0,75
4.5	0,65	0,70	0,69	0,68	0,60	0,55
4.6	0,63	0,72	0,61	0,53	0,60	0,46
4.7	0,83	0,88	0,79	0,82	0,82	0,71
Wiązka nr 4	0,78	0,82	0,78	0,77	0,76	0,69
5.1	0,47	0,58	0,40	0,44	0,41	0,27
5.2	0,46	0,57	0,41	0,50	0,36	0,25
5.3	0,37	0,45	0,33	0,40	0,29	0,28
5.4	0,34	0,42	0,30	0,26	0,30	0,23
5.5	0,16	0,23	0,16	0,14	0,10	0,05
5.6	0,43	0,53	0,42	0,33	0,37	0,30
5.7	0,33	0,41	0,33	0,31	0,25	0,28
Wiązka nr 5	0,37	0,46	0,34	0,34	0,30	0,24
6.1	0,43	0,54	0,38	0,41	0,36	0,27
6.2	0,65	0,73	0,65	0,58	0,61	0,50
6.3	0,71	0,80	0,67	0,70	0,65	0,51
6.4	0,57	0,64	0,53	0,58	0,51	0,45
6.5	0,38	0,52	0,35	0,34	0,28	0,16
6.6	0,70	0,78	0,70	0,68	0,63	0,50
Wiązka nr 6	0,57	0,67	0,55	0,55	0,51	0,40
Rozumienie tekstu czyt	0,57	0,63	0,59	0,56	0,53	0,45
7.inf1	0,39	0,54	0,42	0,26	0,30	0,14
7.inf2	0,80	0,87	0,87	0,63	0,78	0,58
7.inf3	0,81	0,89	0,87	0,68	0,78	0,57
7.inf4	0,76	0,82	0,81	0,61	0,76	0,50
7popr	0,37	0,53	0,38	0,22	0,28	0,13
Wiązka nr 7	0,63	0,73	0,67	0,48	0,58	0,38
8.inf1	0,63	0,76	0,73	0,37	0,58	0,33
8.inf2	0,60	0,74	0,68	0,32	0,54	0,27
8.inf3	0,37	0,51	0,45	0,15	0,28	0,14

Sprawozdanie z wyników egzaminu maturalnego z języka rosyjskiego
maj 2007

8.inf4	0,44	0,59	0,53	0,20	0,35	0,18
8.forma	0,29	0,45	0,32	0,07	0,21	0,07
8.bog	0,31	0,44	0,37	0,12	0,23	0,10
8.popr	0,17	0,30	0,15	0,04	0,11	0,02
Wiązka nr 8	0,36	0,50	0,41	0,15	0,29	0,13
Wypowiedź pis	0,45	0,55	0,54	0,28	0,39	0,22
Arkusz PP	0,54	0,63	0,55	0,46	0,49	0,39

2.4. Egzamin na poziomie rozszerzonym

2.4.1. Analiza ilościowa i jakościowa wyników arkusza

Tabela 16. Zdawalność egzaminu maturalnego wybranego jako przedmiot obowiązkowy – poziom rozszerzony

	Język rosyjski zdawany jako przedmiot obowiązkowy			
	ogółem	LO	LP	T
Liczba zdających PR	182	171	8	3
Liczba osób, które nie uzyskały 15 punktów na poziomie rozszerzonym	1	1	0	0
% udział osób, które osiągnęły 15 punktów i więcej na PR	99,5%	99,4%	100%	100%

Grupę absolwentów w województwie łódzkim i świętokrzyskim, którzy wybrali na poziomie rozszerzonym język rosyjski jako przedmiot obowiązkowy charakteryzuje bardzo wysoka zdawalność – 99,5%. Nie zdała tylko jedna osoba, absolwent liceum ogólnokształcącego.

Średni wynik osiągnięty na poziomie rozszerzonym wynosi 35,07 punktów, co stanowi 70,1% punktów możliwych do uzyskania. Absolwenci liceów ogólnokształcących byli najliczniejszą grupą zdających, dlatego ich wyniki miały decydujące znaczenie przy określaniu wyników średnich dla wszystkich zdających. Jednakże warto nadmienić, iż nieliczni uczniowie z liceów profilowanych i techników byli dobrze przygotowani o czym świadczą wyniki średnie oraz wynik minimalny zdecydowanie wyższy (o 18 punktów) w porównaniu z wynikami uczniów LO. Rozpatrując zestawienie dotyczące dwóch województw w tabeli nr 19 można stwierdzić, iż uczniowie liceów ogólnokształcących uzyskali podobne wyniki średnie. Porównanie wyników pozostałych typów szkół wypada na korzyść województwa świętokrzyskiego.

Tabela 17. Wybrane wskaźniki statystyczne wyników punktowych Arkusza PR z uwzględnieniem typów szkół

	ogółem	LO	LP	T
Liczebność	221	206	10	5
Wynik maksymalny	50	50	43	46
Wynik minimalny	8,5	8	18	26
Wynik średni	35,07	35,19	32,90	34,40
Odchylenie standardowe	7,76	7,73	8,67	8,09

Maksymalna liczba punktów za PR = 50

Tabela 18. Arkusz PR - wybrane wskaźniki statystyczne wyników punktowych

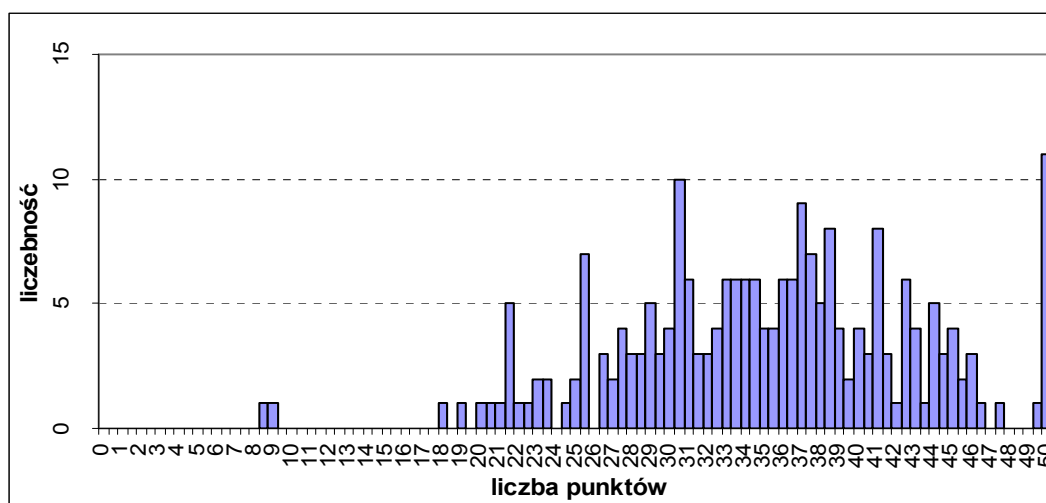
	woj. łódzkie				woj. świętokrzyskie			
	ogółem	LO	LP	T	ogółem	LO	LP	T
Liczebność	147	137	8	2	74	69	2	3
Wynik maksymalny	50	50	43	30	50	50	38	46
Wynik minimalny	8	8	18	26	20	20	35	31
Wynik średni	34,87	35,14	31,94	28,00	35,47	35,39	36,75	38,67
Odchylenie standardowe	8,02	7,94	9,51	3,54	7,24	7,35	2,47	7,51

Maksymalna liczba punktów za PR = 50

Poniżej zostały zaprezentowane parametry statystyczne i rozkład wyników maturzystów rozwiązujących zadania arkusza dla poziomu rozszerzonego dla całej Okręgowej Komisji Egzaminacyjnej.

Tabela 19. Arkusz PR - podstawowe wyniki statystyczne

Średnia	35,07
Odchylenie standardowe	7,76
Mediana	35,5
Dominanta	50
Skośność	-0,28
Rozstęp	41,5
Minimum	8,5
Maksimum	50
Łatwość	0,70
Liczba zdających	221

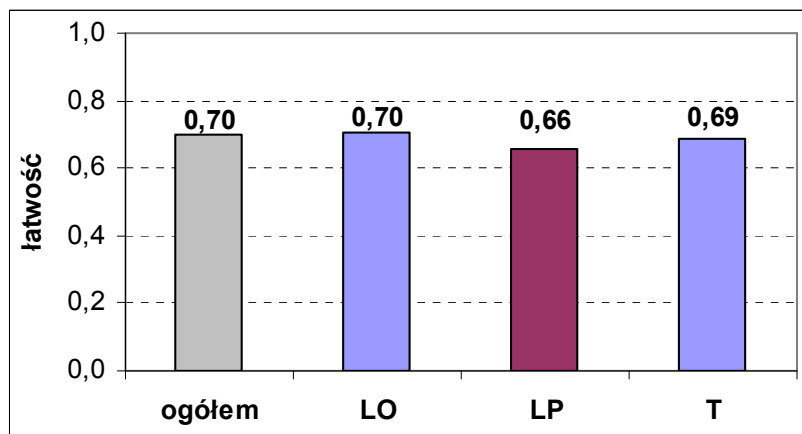


Rysunek 18. Arkusz PR - rozkład wyników

Absolwenci, którzy przystąpili do poziomu rozszerzonego za rozwiązanie części I i II arkusza najczęściej uzyskiwali maksymalny wynik (dominanta – 50 punktów). Wykres 18. pokazuje rozkład wyników przesunięty w kierunku wyników wysokich, co potwierdza wartość mediany równej 35 punktom. Odchylenie standardowe wynosi 7,76 co oznacza, że 70% wyników zawiera się przedziale od 27 do 42 punktów.

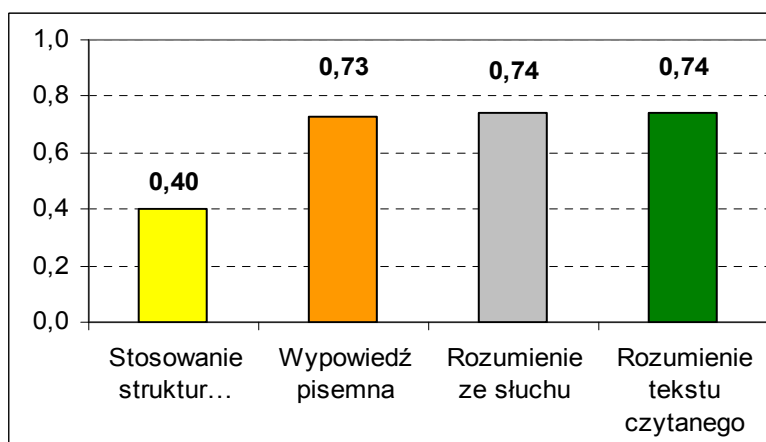
Analiza jakościowa arkusza

Arkusz na poziomie rozszerzonym okazał się łatwy (wskaźnik łatwości 0,70). Najlepiej poradzili sobie z rozwiązaniem zadań arkusza absolwenci liceów ogólnokształcących, najgorzej – uczniowie liceów profilowanych, dla których arkusz był umiarkowanie trudny (0,66).

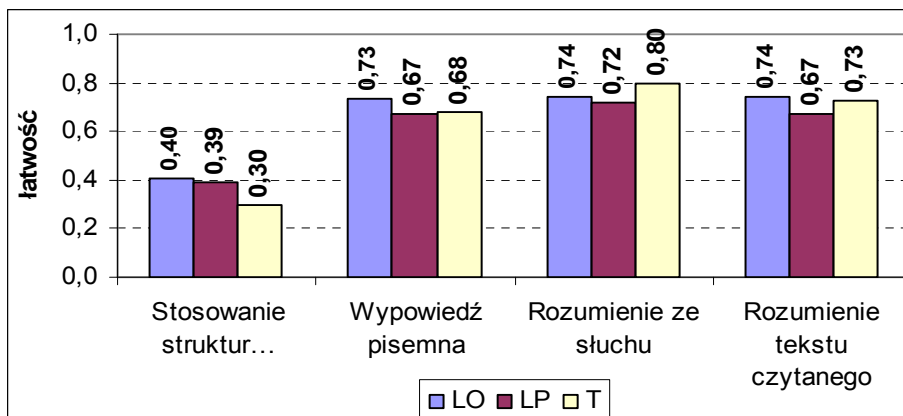


Rysunek 19. Arkusz PR - łatwości arkusza według typu szkoły

Łatwości sprawności



Rysunek 20. Arkusz PR - łatwości sprawności



Rysunek 21. Łatwości sprawności arkusza według typu szkół

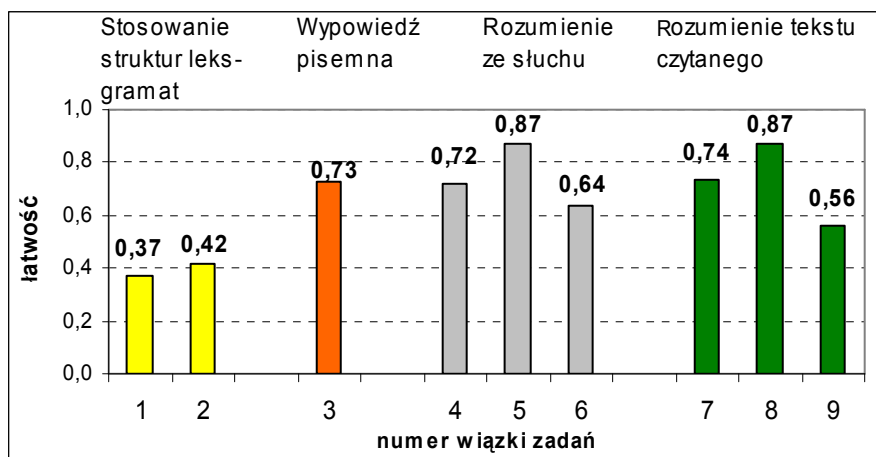
Trzy sprawności: rozumienie ze słuchu, rozumienie tekstu czytanego oraz wypowiedź pisemna były dla zdających łatwe. Zdecydowanie najwięcej problemów sprawiło uczniom stosowanie struktur leksykalno-gramatycznych; wskaźnik łatwości 0,40 umiejscawia tę sprawność w przedziale trudnych. Wykres 21. pokazuje, jak sobie poradzili ze wszystkimi sprawnościami abiturienti różnych typów szkół.

Łatwość wiązek zadań

W teście dla uczniów zdających egzamin na poziomie rozszerzonym przeważały **wiązki zadań** łatwych. Żadna z wiązek nie była dla zdających bardzo trudna ani bardzo łatwa. Najwyższy w całym teście wskaźnik łatwości (0,87) mają w *rozumieniu ze słuchu* wiązka 5 i w *rozumieniu tekstu czytanego* wiązka 8. Wiazki nr 6. i 9. należą do kategorii zadań umiarkowanie trudnych. *Stosowanie struktur leksykalno-gramatycznych* (wiązki 1. i 2.) czyli sprawność związana z poprawnością językową sprawiła najwięcej kłopotów zdającym egzamin na tym poziomie (trudna). Natomiast napisanie wypowiedzi w określonej formie, na dany temat z zachowaniem podanego limitu słów (wiązka nr 3.) okazało się dla zdających zadaniem łatwym.

Tabela 20. Arkusz PR - zróżnicowanie wskaźnika łatwości wiązek zadań

Zróżnicowanie wskaźnika łatwości wiązek zadań					
	0,00 – 0,19	0,20 – 0,49	0,50 – 0,69	0,70 – 0,89	0,90 – 1,00
Numery wiązek zadań według wskaźnika łatwości					
	-	1, 2	6, 9	3, 4, 5, 7, 8	-
liczba zadań	-	2	2	5	-
% ogółu zadań	-	22,2	22,2	55,6	-
	bardzo trudne	trudne	umiarkowanie trudne	łatwe	bardzo łatwe



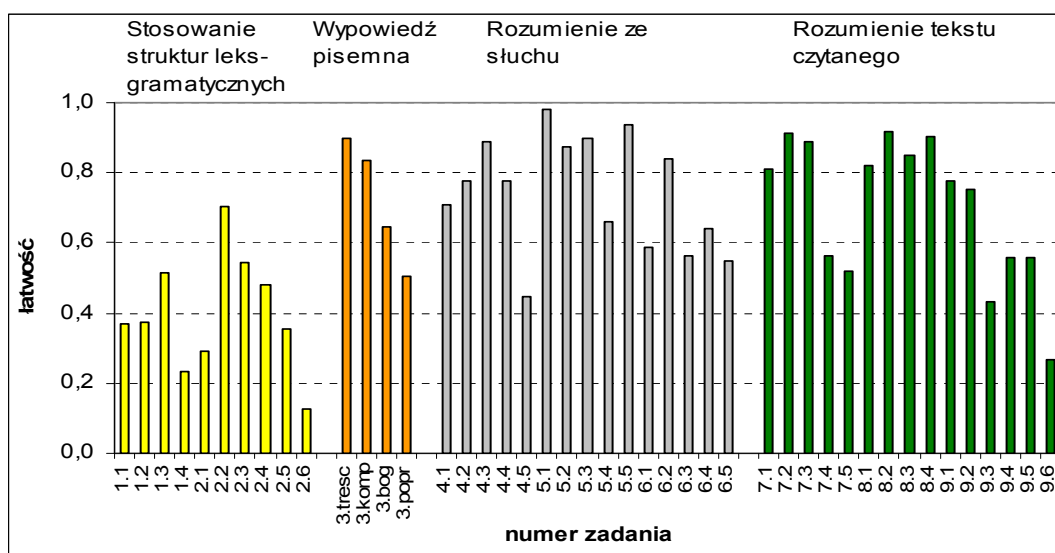
Rysunek. 22. Arkusz PR - łatwości wiązek zadań

Sprawozdanie z wyników egzaminu maturalnego z języka rosyjskiego
maj 2007

W arkuszu znajdują się **zadania** z wszystkich kategorii łatwości. Tylko jedno zadanie okazało się bardzo trudne dla zdających. Dominują zadania łatwe i umiarkowanie trudne, które stanowią 61% wszystkich zadań, 36% to zadania trudne i bardzo łatwe.

Tabela 21. Arkusz PR - zróżnicowanie wskaźnika łatwości zadań

Zróżnicowanie wskaźnika łatwości zadań					
	0,00 – 0,19	0,20 – 0,49	0,50 – 0,69	0,70 – 0,89	0,90 – 1,00
Numery zadań według wskaźnika łatwości					
	2.6.,	1.1., 1.2., 1.4., 2.1., 2.4., 2.5., 4.5., 9.3., 9.6.,	1.3., 2.3., 3.3., 3.4., 5.4., 6.1., 6.3., 6.4., 6.5., 7.4., 7.5., 9.4., 9.5.,	2.2., 3.2., 4.1., 4.2., 4.3., 4.4., 5.2., 6.2., 7.1., 7.3., 8.1., 8.3., 9.1., 9.2.,	3.1., 5.1., 5.3., 5.5., 7.2., 8.2., 8.4.,
liczba zadań	1	9	13	14	7
% ogółu zadań	2,3	20,5	29,5	31,8	15,9
	bardzo trudne	trudne	umiarkowanie trudne	łatwe	bardzo łatwe



Rysunek 23. Arkusz PR – Łatwości zadań w obrębie sprawności

W całym arkuszu dla poziomu rozszerzonego **bardzo trudne** okazało się zadanie 2.6. o wskaźniku łatwości 0,13. Zdający na ogół nie mieli problemu ze zrozumieniem tekstu i wyborem właściwego wyrazu, lecz z prawidłowym zastosowaniem krótkiej formy przymiotnika (разрушительны). Trudność zatem wynikała ze słabego opanowania zasad gramatyki.

Poniższa tabela prezentuje zadania, które okazały się dla zdających **bardzo łatwe**.

Sprawozdanie z wyników egzaminu maturalnego z języka rosyjskiego
maj 2007

Tabela 22. Arkusz PR - zestawienie zadań najłatwiejszych dla zdających

Nr zad	Łatwość	Standard	Typ zadania	Komentarz	
Rozumienie tekstu słuchanego					
5.1.	0,98	Wyselekcjonowanie informacji	Wielokrotny wybór	Zadania zostały skonstruowane na bazie ciekawych i przyjaznych w odbiorze tekstów. Na wysoki stopień zrozumienia tekstów wpłynęła bliska uczniom tematyka, np. tekst o akcji charytatywnej (zad 5.), tekst o egzaminach (zad 8.).	
5.3.	0,90				
5.5.	0,94	Określanie intencji autora			
Rozumienie tekstu czytanego					
7.2.	0,91	Wyselekcjonowanie informacji	Wielokrotny wybór		
8.2.	0,92	Rozpoznawanie związków między poszczególnymi częściami tekstu	Test luk (wstawienie usuniętych zdań)		
8.4.	0,90	Rozpoznawanie różnorodnych struktur leksygramatycznych w podanym kontekście			

Zadania arkusza dla poziomu rozszerzonego, z którymi w obrębie wiązki maturzyści mieli największe trudności oraz opis arkusza można znaleźć w komentarzu do zadań arkusza, który jest zamieszczony na stronie internetowej www.cke.edu.pl.

Zamieszczona poniżej tabela zawiera informacje o wskaźniku łatwości poszczególnych zadań z uwzględnieniem różnych typów szkół.

Tabela 23. Arkusz PR - zróżnicowanie wskaźnika łatwości zadań

Numer zadania	ogółem	LO	LP	T
1.1	0,37	0,37	0,40	0,20
1.2	0,38	0,38	0,40	0,00
1.3	0,52	0,52	0,30	0,60
1.4	0,24	0,24	0,10	0,20
Wiązka nr 1	0,37	0,38	0,30	0,25
2.1	0,29	0,28	0,50	0,20
2.2	0,71	0,71	0,50	0,80
2.3	0,54	0,54	0,80	0,20
2.4	0,48	0,48	0,50	0,60
2.5	0,35	0,36	0,40	0,00
2.6	0,13	0,13	0,00	0,20
Wiązka nr 2	0,42	0,42	0,45	0,33
Stosowanie struktur...	0,40	0,40	0,39	0,30
3.treśc	0,90	0,90	0,86	0,88
3.komp	0,83	0,83	0,83	0,80
3.bog	0,65	0,65	0,60	0,64
3.popr	0,51	0,52	0,38	0,35
Wiązka nr 3	0,73	0,73	0,67	0,68
Wypowiedź pisemna	0,73	0,73	0,67	0,68
4.1	0,71	0,72	0,40	1,00
4.2	0,78	0,78	0,80	0,60
4.3	0,89	0,89	0,80	0,80
4.4	0,78	0,79	0,60	0,80
4.5	0,45	0,45	0,40	0,60
Wiązka nr 4	0,72	0,73	0,60	0,76

Sprawozdanie z wyników egzaminu maturalnego z języka rosyjskiego
maj 2007

5.1	0,98	0,98	1,00	1,00
5.2	0,87	0,88	0,70	0,80
5.3	0,90	0,89	0,90	1,00
5.4	0,66	0,65	0,90	0,60
5.5	0,94	0,93	1,00	1,00
Wiązka nr 5	0,87	0,87	0,90	0,88
6.1	0,59	0,59	0,60	0,60
6.2	0,84	0,84	0,80	1,00
6.3	0,56	0,56	0,60	0,60
6.4	0,64	0,63	0,70	1,00
6.5	0,55	0,54	0,60	0,60
Wiązka nr 6	0,64	0,63	0,66	0,76
Rozumienie ze słuchu	0,74	0,74	0,72	0,80
7.1	0,81	0,81	0,80	1,00
7.2	0,91	0,91	0,90	1,00
7.3	0,89	0,89	0,90	0,80
7.4	0,56	0,57	0,30	0,60
7.5	0,52	0,55	0,20	0,00
Wiązka nr 7	0,74	0,75	0,62	0,68
8.1	0,82	0,83	0,60	0,80
8.2	0,92	0,92	0,90	0,80
8.3	0,85	0,84	0,90	1,00
8.4	0,90	0,90	0,90	1,00
Wiązka nr 8	0,87	0,88	0,83	0,90
9.1	0,78	0,78	0,90	0,60
9.2	0,75	0,77	0,40	0,60
9.3	0,43	0,42	0,70	0,60
9.4	0,56	0,55	0,60	0,80
9.5	0,56	0,55	0,60	0,60
9.6	0,27	0,28	0,10	0,20
Wiązka nr 9	0,56	0,56	0,55	0,57
Rozumienie tekstu czyt.	0,74	0,74	0,67	0,73
Arkusz PR	0,70	0,70	0,66	0,69

Analiza wyboru tematów wypracowania w Arkuszu

Do poziomu rozszerzonego przystąpiło 221 zdających, 30 osób nie pisało wypracowania lub nie zaznaczyło na karcie odpowiedzi numeru tematu. Zdający mieli do wyboru trzy tematy:

1. Ostatnio zwiedziłeś/aś wystawę zorganizowaną z okazji jubileuszu Twojej miejscowości. Napisz **recenzję** tej wystawy, podkreślając jej znaczenie dla promocji turystycznej regionu.
2. Twój rówieśnik marzą o własnym samochodzie. Wiąże się to jednak z pewnymi problemami. Przedstaw w formie **rozprawki** swoją opinię na ten temat, uwzględniając argumenty za i przeciw posiadaniu samochodu przez młodzież.
3. Przedstaw w formie **opisu**, jak wyobrażasz sobie młodzieżowe centrum rozrywki na miarę XXI wieku.

Największą popularnością cieszyła się wypowiedź na temat 2, który był najczęściej wybierany przez zdających (ponad 50%). Na wybór mogła mieć wpływ dobrze znana uczniom forma rozprawki oraz bardzo aktualny dla młodzieży temat. Najmniej osób zdecydowało się pisać recenzję (8%). Obie formy okazały się dla zdających łatwe, temat trzeci proponujący opis była umiarkowanie trudny. W wielu wypowiedziach zdający mieli problemy z zastosowaniem zróżnicowanego słownictwa na poziomie rozszerzonym i popełniali liczne błędy językowe.

W wypowiedziach w formie recenzji były prace realizujące temat fragmentarycznie. Wśród wypowiedzi w formie rozprawki i opisu zdarzały się prace zakwalifikowane jako niezgodne z poleceniem, czyli nie realizowały tematu bądź były napisane w innej formie. Poniżej zostały przedstawione najczęstsze uchybienia dotyczące elementów treści i kompozycji.

W wypowiedziach w formie **recenzji** zdający

- podawali zbyt ogólną lub niepełną informację o wystawie i eksponatach,
- skupiali się na zbyt szczegółowym opisie wybranego elementu wystawy,
- relacjonowali pobyt na wystawie bez odniesienia do jubileuszu,
- opisywali miejscowość i jej walory lub imprezę jedynie wspominając o wystawie,
- nie podkreślali znaczenia wystawy dla promowania turystyki w tym regionie.

W wypowiedziach w formie **rozprawki** u zdających zdarzały się problemy z:

- formułowaniem tezy adekwatnej do tematu: uczniowie pisali o posiadaniu samochodu przez osoby w różnym wieku lub o znaczeniu samochodu jako środka transportu,
- argumentacją, często jednostronną związaną z korzyściami posiadania samochodu,
- formą wypowiedzi – zamiast rozprawki zdarzało się opowiadanie o tym, w jaki sposób stali się posiadaczami samochodu,
- podsumowaniem tematu lub podaniem własnej opinii.

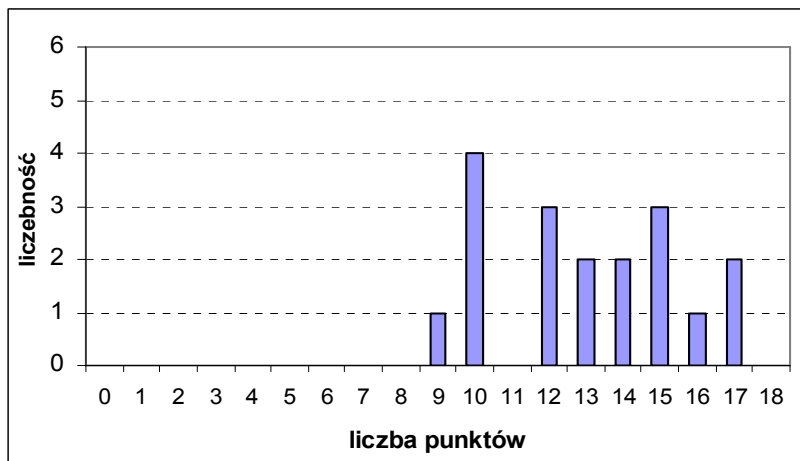
W wypowiedziach w formie **opisu** uczniowie

- podawali zbyt ogólną informację o centrum rozrywki lub zbyt szczegółowo opisywali wybrane elementy,
- opisywali miejsca, gdzie spędzają wolny czas,
- opowiadali o formach spędzania czasu wolnego.

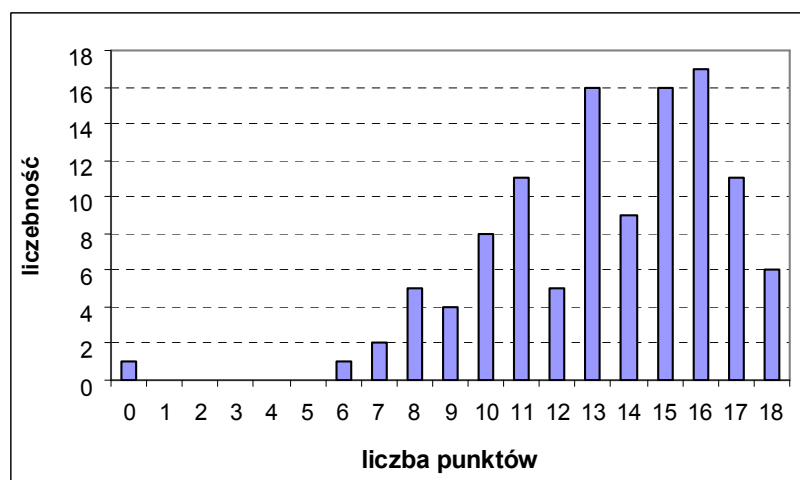
Analiza wypracowania

Tabela 24. Podstawowe wyniki statystyczne – wypowiedź pisemna

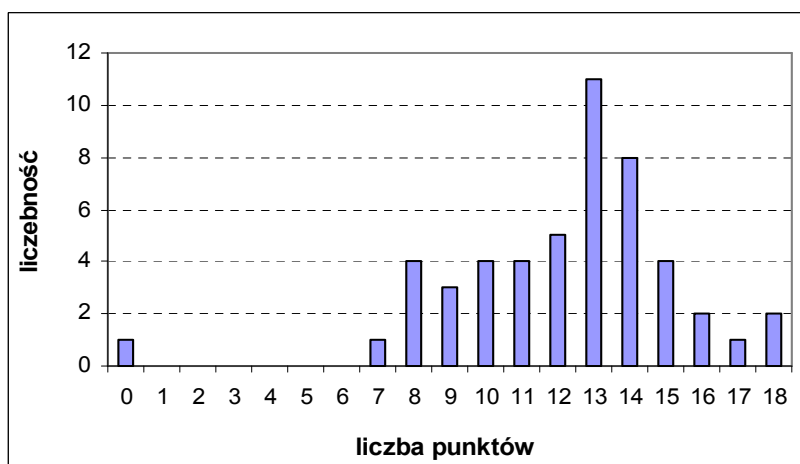
	Temat 1	Temat 2	Temat 3	Ogółem za wypracowanie
Liczba zdających	18	112	50	221
Średnia	13,00	13,38	12,20	13,08
Odchylenie standardowe	2,54	3,20	3,15	3,41
Mediana	13,00	14,00	13,00	13,00
Dominanta	10	16	13	13
Maksymalny wynik	17	18	18	18
Minimalny wynik	9	0	0	0
Rozstęp	8	18	18	18
Łatwość	0,72	0,74	0,68	0,73



Rysunek 24. Rozkład wyników za wypracowanie – temat 1



Rysunek 25. Rozkład wyników za wypracowanie – temat 2



Rysunek 26. Rozkład wyników za wypracowanie – temat 3

Najwyższe wyniki uzyskali zdający, którzy wybrali formę rozprawki, świadczy o tym najwyższa średnia i dominanta - 16 punktów. Najczęściej osiągany przez nich wynik był o 6 punktów wyższy od dominanty piszących wypowiedź w formie recenzji.

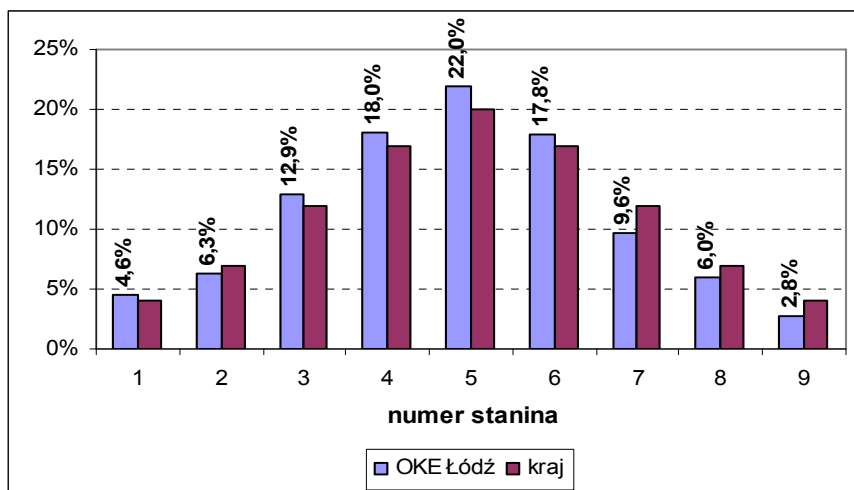
Wykres obrazujący rozkład wyników dla tematu 2, który był najczęściej wybierany jest lewoskośny w kierunku wyników wysokich. Odchylenie standardowe wskazuje na to, że 70% zdających uzyskało wyniki w przedziale od 10 do 16 punktów. W przypadku tematu 2 i 3 pojedyncze prace zostały ocenione na zero.

2.5. Wyniki egzaminu pisemnego w skali staninowej

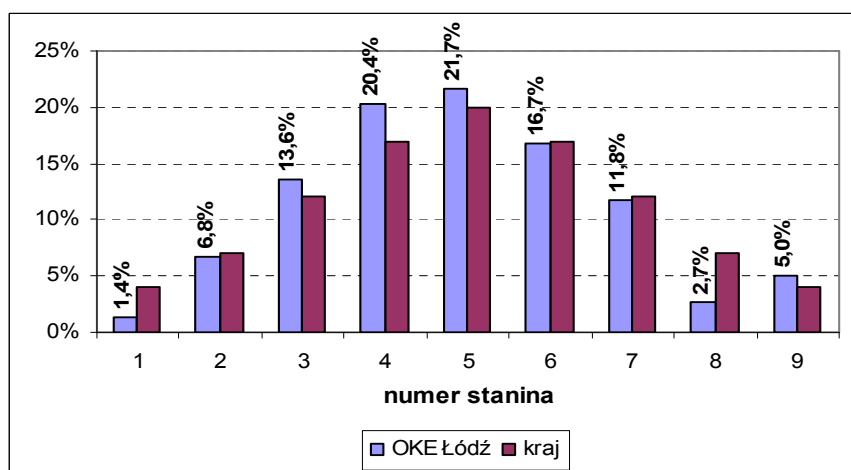
Analiza wyników egzaminu pisemnego w niniejszym sprawozdaniu kończy się ich przedstawieniem w znormalizowanej skali staninowej. Pozwoli to odnieść wyniki uzyskane przez zdających w OKE Łódź do wyników krajowych i wyodrębnić różnice w umiejętnościach piszących, którzy znaleźli się w różnych przedziałach tzw. standardowej dziewiątki.

Wyniki egzaminu pisemnego w skali staninowej wskazują, że najwyższy procent zdających w OKE Łódź (około 22%) znalazł się w klasie wyników średnich na obydwu poziomach. Zwraca uwagę fakt, iż najmniej liczna grupa zdających na poziomie podstawowym znajduje się w klasie wyników najwyższych (stanin 9), a na poziomie rozszerzonym - w klasie wyników najniższych (stanin 1).

Zamieszczone poniżej wykresy pozwalają porównać wyniki uzyskane na egzaminie pisemnym przez zdających w OKE Łódź z wynikami krajowymi. Na poziomie podstawowym przewaga wyższych wyników w regionie łódzkim jest widoczna w przedziale wyników najniższych oraz w przedziałach od niskich do powyżej średnich (stanin 1, 3-6). Na poziomie rozszerzonym nadprezentację wyników na rozkładzie OKE Łódź można zauważyć w przedziałach od niskich do powyżej średnich i najwyższym (stanin 3-5 i 9).



Rysunek 27. Akusz PP - rozkład wyników w staninach



Rysunek 28. Arkusz PR - rozkład wyników w staninach

3. PODSUMOWANIE I WNIOSKI

Dane zamieszczone w tabelach poniżej pozwalają na ocenę osiągnięć absolwentów i wyciągnięcie wniosków, które mogą być przydatne w przygotowaniach uczniów do kolejnych sesji egzaminacyjnych.

Tabela 25. Egzamin ustny w sesji majowej 2005 i 2006 i 2007 - porównanie

		2005	2006	2007	
Liczba zdających		2080	3183	3140	
Typy szkół		LO, LP	LO, LP, LU, T	LO, LP, LU, T, TU	
% zdających egzamin na PP		92%	95%	97%	
% zdających egzamin na PR		8%	5%	3%	
% zdających język rosyjski jako przedmiot dodatkowy		2%	1,5%	1,2%	
Wybieralność języka rosyjskiego w stosunku do innych języków		6,6%	7,9%	7,6%	
Zdawalność egzaminu		95,8%	95,2%	PP	94,4%
				PR	100%
Średni wynik punktowy	PP	12,69	11,91	11,18	
	PR	15,96	15,81	17,23	
Najczęściej uzyskiwany wynik	PP	6	6	6	
	PR	20	20	20	

Tabela 26. Egzamin pisemny w sesji majowej 2005, 2006 2007 - porównanie

		2005	2006	2007
Liczba zdających		2070	3212	3159
Typy szkół		LO, LP	LO, LP, LU, T	LO, LP, LU, T, TU
% zdających egzamin na PP		68%	81%	93%
% zdających egzamin na PR		32%	19%	7%
Liczba wersji arkuszy		1	3	3

Sprawozdanie z wyników egzaminu maturalnego z języka rosyjskiego
maj 2007

Wybieralność języka rosyjskiego w stosunku do innych języków		6,5%	7,9%	7,6,%
Zdawalność egzaminu		99,36%	95,61%	PP 91,7%
				PR 99,5%
Średni wynik punktowy	PP	36,84 pkt.	31,36 pkt.	27,07
	PR	32,48 pkt.	25,09 pkt.	35,07
Najczęściej uzyskiwany wynik	PP	44 pkt.	39 pkt.	19
	PR	35,5 pkt.	30,5 pkt.	50
Najtrudniejsza sprawność językowa	PP	Wypowiedź pisemna	Wypowiedź pisemna Rozumienie tekstu czytanego	Wypowiedź pisemna
	PR	Stosowanie struktur leksykalno-gram.	Stosowanie struktur leksykalno-gram.	Stosowanie struktur leksykalno-gram.
Najtrudniejsze zadania/umiejętności	PP	Zamknięte - PF/stwierdzenie, czy tekst zawiera określone informacje	Zamknięte - wielokrotny wybór/określanie głównej myśli tekstu, wyselekcjonowanie informacji	Zamknięte - dobieranie/określanie głównej myśli tekstu, wyselekcjonowanie informacji
	PR	Otwarte – uzupełnianie luk/stosowanie zmian struktur leksykalno-gramatycznych	Otwarte – test luk/stosowanie zmian struktur leksykalno-gramatycznych	Otwarte – uzupełnianie luk, transformacja/stosowanie zmian struktur leksykalno-gramatycznych
Najczęściej wybierane formy wypowiedzi pisemnej w PR		recenzja, rozprawka	opis, opowiadanie	rozprawka
Najczęstsze braki w umiejętnościach językowych w wypowiedziach pisemnych		Ubogi zasób słownictwa w podstawowych zakresach tematycznych. Błędne stosowanie struktur składniowych i gramatycznych. Błędy ortograficzne.	Ubogi zasób słownictwa w podstawowych zakresach tematycznych. Błędne stosowanie struktur składniowych i gramatycznych. Błędy ortograficzne.	Ubogi zasób słownictwa w podstawowych zakresach tematycznych. Błędne stosowanie struktur gramatycznych i leksykalnych Błędy ortograficzne.

W podsumowaniu warto zwrócić uwagę na fakt, iż zainteresowanie językiem rosyjskim wśród maturzystów nie maleje. Wybierają oni najczęściej język rosyjski jako przedmiot obowiązkowy na poziomie podstawowym. Analiza wyników ustnego i pisemnego egzaminu maturalnego z języka rosyjskiego pozwala stwierdzić, iż zdający świadomie dokonali wyboru poziomu egzaminu. Świadczą o tym wysokie wyniki i wysoka zdawalność uczniów, którzy na egzaminie zadeklarowali poziom rozszerzony. Na egzaminie pisemnym dobrze radzili sobie z zadaniami arkusza dla tego poziomu, który okazał się dla nich łatwy. Maturzyści na obydwu poziomach dobrze opanowali umiejętność pracy z tekstem słuchanym i czytany, uzyskali dużo punktów za przekaz informacji w wypowiedzi pisemnej, co oznacza,

że nauczyciele w ostatnich latach położyli szczególny nacisk na komunikatywne metody nauczania. Problemem dla wielu zdających jest kryterium poprawności językowej oraz na poziomie rozszerzonym stosowanie struktur leksykalno-gramatycznych.

Biorąc pod uwagę analizę wyników egzaminu oraz doświadczenia sesji egzaminacyjnych nasuwają się wnioski, aby w pracy z uczniami zwrócić uwagę na:

- zapoznanie uczniów z wymaganiami egzaminacyjnymi, przykładowymi arkuszami oraz kryteriami oceny wypowiedzi pisemnej zawartymi w Informatorze maturalnym od 2005 roku oraz **Aneksie do Informatora**, przypomnienie o konieczności postępowania zgodnie z instrukcją zapisaną w arkuszu egzaminacyjnym,
- uważne czytanie i analizowanie poleceń do zadań, uświadomienie, że praca całkowicie niezgodna z poleceniem nie podlega ocenie i otrzymuje 0 pkt. w każdym kryterium,
- właściwe interpretowanie tematów wypowiedzi pisemnych i wyszukiwanie w nich kluczowych informacji, aby wypowiedź była spójna i ściśle związana z tematem,
- kształtowanie umiejętności pisania zgodnie z wymogami określonych form wypowiedzi,
- ćwiczenie rozumienia ze słuchu i rozumienia tekstu czytanego w oparciu o autentyczne publikacje i nagrania,
- wykorzystywanie ćwiczeń rozwijających umiejętność rozumienia treści całej wypowiedzi, określanie jej głównej myśli, selekcjonowanie materiału na podstawie informacji a nie pojedynczych słów,
- kształtowanie umiejętności stosowania struktur leksykalnych z zachowaniem odpowiedniej formy gramatycznej i zasad ortografii na obu poziomach, co wpłynie na większą komunikatywność przekazu, a na poziomie rozszerzonym poprawi skuteczność rozwiązań zadań w części gramatycznej.

4. SŁOWNICZEK TERMINÓW

W poniższej analizie zastosowano następujące terminy:

- **średni wynik** – średnia arytmetyczna wyników zdających;
- **dominanta** (modalna) – wynik najczęściej występujący w badanej grupie zdających;
- **mediana** - wynik środkowy zbioru wyników zdających, uporządkowanych w kolejności malejącej lub rosnącej. Pozycja skali pomiarowej dzieląca badaną grupę zdających na dwie połowy (ewentualnie przy parzystej liczbie zdających średni wynik dwóch środkowych);
- **łatwość zadania** – średnia arytmetyczna wyników uczniów za zadanie podzielona przez maksymalną liczbę punktów za zadanie. Łatwość jest wartością z przedziału od 0 do 1. Dla zadań 0-1 punktowych łatwość wyrażona w procentach jest jednocześnie informacją o odsetku uczniów, którzy poprawnie rozwiązali zadanie;
- interpretacja wartości **wskaźnika łatwości**:

0,00 – 0,19	zadanie bardzo trudne
0,20 – 0,49	zadanie trudne
0,50 – 0,69	zadanie umiarkowanie trudne
0,70 – 0,89	zadanie łatwe
0,90 – 1,00	zadanie bardzo łatwe

- **odchylenie standardowe** – miara zmienności wewnątrz grupy; 68,27% wyników znajduje się w odległości ± 1 od wyniku średniego grupy. Im dane wewnątrz grupy są bardziej zróżnicowane, tym większe odchylenie standardowe;
- **skala staninowa, staniny** – tzw. standardowa dziewiątka; skala staninowa jest znormalizowaną skalą dziewięciostopniową, w której przedziały (staniny) zawierają 4%, 7%, 12%, 17%, 20%, 17%, 12%, 7% i 4% wyników uporządkowanych od najmniejszego do największego. Skala staninowa umożliwia ustalenie jaką pozycję zajmuje wynik osiągnięty przez ucznia na tle wyników uzyskanych przez całą badaną populację;
- **skośność** – miara asymetrii; dla rozkładu symetrycznego skośność = 0, dla rozkładu wyników przesuniętego w prawo, w kierunku wyników wysokich (rozkład lewoskośny) skośność < 0, w przeciwnym przypadku (rozkład prawoskośny) skośność > 0;
- **wiązka zadań** – przez wiązkę zadań rozumiemy kilka zadań połączonych w grupę wspólną sytuacją zadaniową, np. tekstem.