



**OKRĘGOWA KOMISJA EGZAMINACYJNA
w ŁODZI**

94-203 Łódź, ul. K. Praussa 4

tel.: (042) 634-91-33; fax. (042) 634-91-54

e-mail: komisja@komisja.pl [http:// www.komisja.pl](http://www.komisja.pl)

**SPRAWOZDANIE Z EGZAMINU
MATURALNEGO
Z GEOGRAFII
PRZEPROWADZONEGO W MAJU 2006 ROKU**

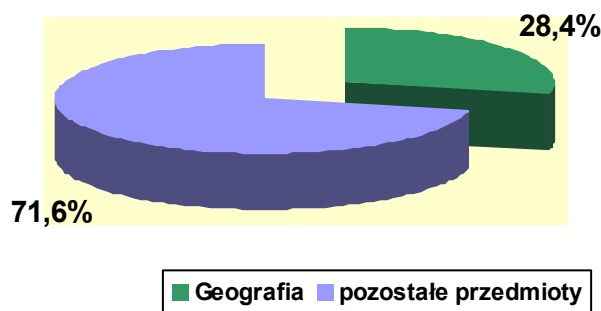
	Str.
I. Opis populacji zdających geografię na egzaminie maturalnym	3
1. Zdający geografię według typów szkół	4
2. Zdający geografię według wielkości ośrodków	5
3. Geografia według wybieralności przedmiotów egzaminacyjnych	6
II. Opis arkuszy egzaminacyjnych	6
1. Arkusz I. Poziom podstawowy	8
2. Arkusz II. Poziom rozszerzony	9
III. Wyniki egzaminu maturalnego	11
1. Wskaźniki statystyczne Arkusza I	11
2. Wyniki Arkusza I według typów szkół	13
3. Wyniki Arkusza I według wielkości ośrodka	14
4. Zdawalność egzaminu z geografii	14
5. Wskaźniki statystyczne Arkusza II	16
6. Wyniki Arkusza II według typów szkół	17
7. Wyniki Arkusza II według wielkości ośrodka	17
IV. Analiza arkuszy egzaminacyjnych	18
1. Analiza ilościowa i jakościowa zadań Arkusza I	18
2. Analiza ilościowa i jakościowa zadań Arkusza II	24
3. Analiza staninowa wyników	29
V. Wnioski	32
VI. Załączniki	35
1. Wyniki punktowe arkuszy egzaminacyjnych. Województwo łódzkie	35
2. Wyniki punktowe arkuszy egzaminacyjnych. Województwo świętokrzyskie	35
3. Łatwości zadań według typów szkół i województw. Arkusz I i Arkusz II	36
4. Sprawdzane czynności w zadaniach wraz z łatwością zadań dla OKE Łódź. Arkusz I, Arkusz II	37

I. Opis populacji zdających

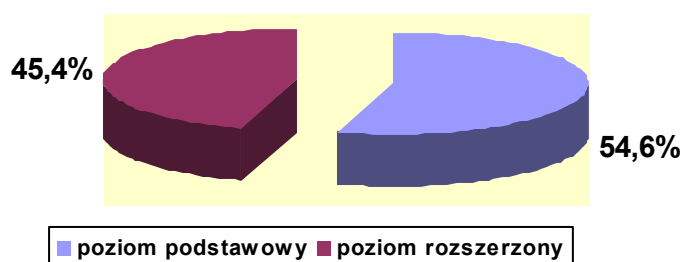
Do egzaminu z geografii w zasięgu OKE w Łodzi przystąpiło 11 986 uczniów z obszaru dwóch województw: łódzkiego i świętokrzyskiego. Stanowili oni 28,4% ogółu zdających maturę w tych województwach. Udział zdających geografję w rejonie OKE Łódź był zbliżony do średniej w kraju wynoszącej 29% ogółu zdających egzamin maturalny w 2006 roku.

Spośród ogółu zdających geografję, 54% absolwentów zdawało ten przedmiot wyłącznie na poziomie podstawowym. Niemal, co drugi zdający geografję przystępował także do egzaminu z tego przedmiotu na poziomie rozszerzonym (rys. 2).

Z egzaminu maturalnego z geografii w maju 2006 r. zwolnionych zostało sześciu maturzystów na podstawie zaświadczeń stwierdzających uzyskanie tytułu laureata lub finalisty olimpiady przedmiotowej.



Rysunek 1. Udział zdających geografję jako przedmiot obowiązkowy na poziomie podstawowym w ogóle zdających pisemny egzamin maturalny w OKE Łódź



Rysunek 2. Udział zdających geografję według poziomów egzaminu

1. Zdający geografię na egzaminie maturalnym według typów szkół

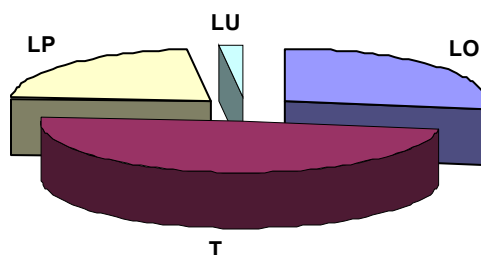
Egzamin maturalny z geografii odbywał się w 626 szkołach, w tym w 275 liceach ogólnokształcących, 27 liceach profilowanych, 32 liceach uzupełniających i 192 technikach.

Wśród przedmiotów obowiązkowych Geografia była częściej wybierana przez zdających w liceach profilowanych, uzupełniających i technikach niż w liceach ogólnokształcących.

Do egzaminu z geografii wyłącznie na poziomie podstawowym przystąpiło najwięcej zdających w technikach. Stanowili oni 48% ogółu zdających. Do egzaminu na poziomie rozszerzonym przystąpiło najwięcej absolwentów liceów ogólnokształcących. Stanowili oni 70% ogółu zdających egzamin na poziomie rozszerzonym (rys.4).

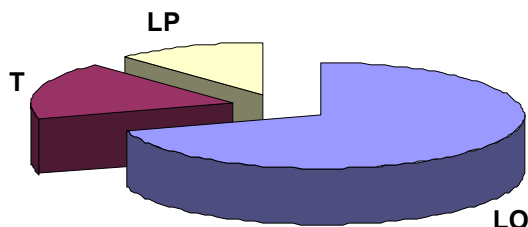
Tabela 1. Liczba zdających w zasięgu OKE w Łodzi według typów szkół

Liczebność	Geografia zdawana									
	wyłącznie na poziomie podstawowym					na poziomie rozszerzonym				
	ogółem	LO	LP	LU	T	ogółem	LO	LP	LU	T
	6554	1821	1468	119	3145	5432	3826	643	2	961

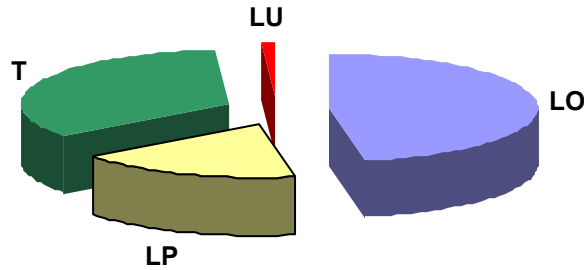


Rysunek 3. Struktura zdających geografię na poziomie podstawowym

LO – liceum ogólnokształcące
LP – liceum profilowane
T – technikum
LU – liceum uzupełniające



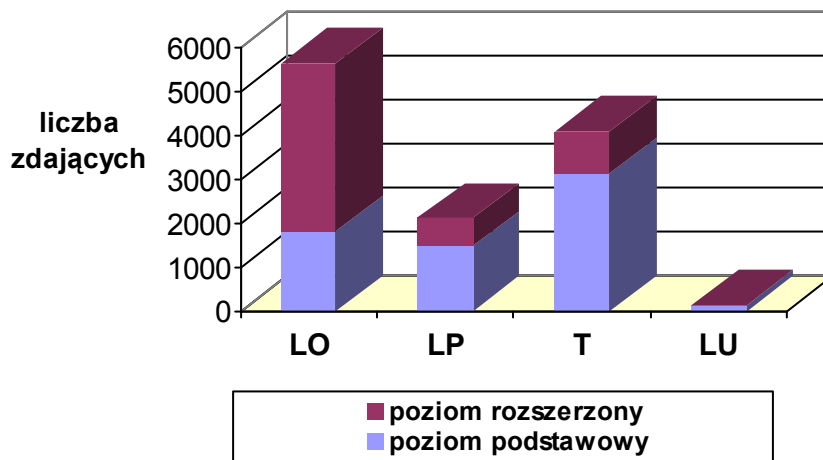
Rysunek 4. Struktura zdających geografię na poziomie rozszerzonym



Rysunek 5. Rozkład zdających geografię według typów szkół. Egzamin na poziomie podstawowym i rozszerzonym.

Warto zauważyć, że wśród zdających geografię wyłącznie na poziomie podstawowym mniej niż 1/3 ogółu zdających stanowili absolwenci liceów ogólnokształcących, co w konsekwencji zaważyło na wynikach średnich z Arkusza I. Wyniki zdających w technikum i liceach profilowanych, gdzie wybieralność geografii na egzaminie maturalnym była wysoka okazały się, bowiem dużo niższe od wyników absolwentów liceów ogólnokształcących (tab.9).

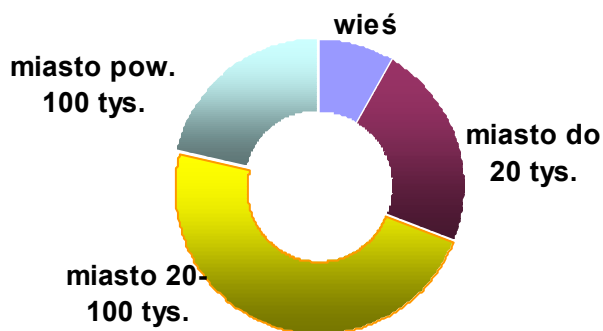
Na poziomie rozszerzonym absolwenci liceów ogólnokształcących dominowali liczebnie nad ilością absolwentów z pozostałych typów szkół i stanowili 70,4% ogółu zdających.



Rysunek 6. Geografia zdawana według poziomów egzaminu i według typów szkół

2. Zdający geografię według wielkości ośrodków

Do egzaminu z geografii przystąpiło najwięcej absolwentów szkół w miastach o średniej wielkości w kraju (20 – 100 tys. mieszkańców) oraz w miastach dużych (pow. 100 tys. mieszkańców).



Rysunek 7. Rozkład zdających geografię w zasięgu OKE Łódź według lokalizacji szkół

3. Geografia według wybieralności przedmiotów obowiązkowych

Tabela 2. Ranking wybieralności przedmiotów obowiązkowych w latach 2005-2006

Przedmiot	OKE Łódź		Kraj ogółem	
	2005 r.	2006 r.	2005 r.	2006 r.
Geografia	4	1	2	1
Biologia	2	2	3	2
Matematyka	1	3	1	3
WOS	5	4	5	4
Historia	3	5	4	5

Miejsce przedmiotu geografia zmieniło się w rankingu pod względem wybieralności przez zdających w stosunku do egzaminu maturalnego w roku 2005. Zarówno w kraju jak i w zasięgu OKE w Łodzi przedmiot ten znalazł się na I miejscu przed biologią i matematyką. Zadecydowała o tym szczególnie wysoka wybieralność tego przedmiotu przez uczniów techników i liceów profilowanych.

II. Opis arkuszy egzaminacyjnych

Egzamin maturalny z geografii odbył się w całym kraju w dniu 9 maja 2006 r. i miał formę pisemną. Maturzyści zdawali geografię jako przedmiot obowiązkowy lub dodatkowy.

Geografię jako przedmiot **obowiązkowy** zdawano na poziomie podstawowym lub rozszerzonym. Decyzję o poziomie zdawanego egzaminu zdający podejmowali na początku nauki w klasie maturalnej i weryfikowali swój wybór na dwa miesiące przed terminem egzaminu.

Egzamin na **poziomie podstawowym** trwał 120 minut i polegał na rozwiązaniu zadań z arkusza I. Po tym czasie następowała przerwa, po zakończeniu której do egzaminu przystąpili ci zdający, którzy zadeklarowali zdawanie geografii na **poziomie rozszerzonym**. W ciągu kolejnych 120 minut rozwiązywali oni zadania zawarte w arkuszu II.

Zdający, którzy wybrali geografę jako **przedmiot dodatkowy**, zdawali egzamin na **poziomie rozszerzonym**. Egzamin trwał 240 minut i składał się z dwóch części, z których każda trwała 120 minut. W pierwszej części zdający rozwiązywał arkusz I, w drugiej arkusz II. Były to te same arkusze, które rozwiązywali uczniowie zdający geografę jako przedmiot obowiązkowy. Dla przedmiotu zdawanego jako dodatkowy nie określono progu zaliczenia.

Absolwenci szkół i oddziałów dwujęzycznych, którzy zdawali egzamin maturalny z geografii nauczanej w języku obcym, będącym drugim językiem nauczania, rozwiązywali dodatkowo arkusz III w tym języku, zawierający zadania z zakresu treści wynikających z podstawy programowej dla poziomu podstawowego.

Wszyscy absolwenci, którzy zdali egzamin maturalny, uzyskali na świadectwie wynik w skali procentowej.

Arkusze egzaminacyjne zostały przygotowane zgodnie z koncepcją zawartą w *Informatorze maturalnym od 2005 roku/Geografia*.

Arkusze egzaminacyjne zostały opracowane dla dwóch poziomów wymagań:

- Podstawowego – Arkusz I – MGE-P1A1P-062
- Rozszerzonego – Arkusz II - MGE R1A1P-062

Za prawidłowe rozwiązanie zadań każdego z arkuszy zdający mógł uzyskać maksymalnie po 50 punktów. Podczas egzaminu zdający mogli korzystać z ołówka, gumki, linijki, lupy i kalkulatora.

Zadania zawarte w arkuszach egzaminacyjnych sprawdzały umiejętności opisane w standardach:

- Standard I: Wiadomości i rozumienie
- Standard II: Korzystanie z informacji
- Standard III: Tworzenie informacji

W obszarach tych standardów sprawdzano umiejętności:

Standard I

- wykazania się znajomością faktów, rozumienia i stosowania pojęć, prawidłowości i teorii oraz przedstawiania i wyjaśniania zdarzeń, zjawisk i procesów

Standard II

- wykorzystywania i przetwarzania informacji pochodzących z różnych źródeł informacji geograficznych, takich jak tabele, diagramy, wykresy, mapy oraz teksty źródłowe

Standard III

- charakteryzowania, oceniania i rozwiązywania problemów w różnych skalach przestrzennych i czasowych.

Arkusze egzaminacyjne z egzaminu z geografii w maju 2006 r. opublikowano na stronie internetowej Centralnej Komisji Egzaminacyjnej (www.cke.edu.pl).

1. Opis Arkusza I. Poziom podstawowy

Arkusze egzaminacyjny z geografii dla poziomu podstawowego składał się z 27 zadań, w tym 17 zadań otwartych krótkiej odpowiedzi i 10 zadań zamkniętych. Wśród zadań zamkniętych przeważały zadania wielokrotnego wyboru oraz na dobieranie. Do arkusza I dołączona była barwna mapa szczegółowa w skali 1:25 000 obejmująca fragment Pienin i Pienińskiego Parku Narodowego. Do treści mapy odnosiło się pierwszych 10 zadań.

W arkuszu wykorzystano różnorodny materiał źródłowy, takie jak: szkic zakola Dunajca, diagramy klimatyczne stacji położonych w umiarkowanej strefie klimatycznej, wykres zmian w strukturze wykorzystania źródeł energii pierwotnej na świecie, piramidę wieku ludności Polski, mapę konturową basenu Morza Śródziemnego, diagram ilustrujący migracje zewnętrzne ludności Polski, tabelę wskaźników społeczno-ekonomicznych wybranych krajów Unii Europejskiej oraz tekst źródłowy odnoszący się do wybranej inwestycji przemysłowej w Polsce. Materiały źródłowe stanowiły podstawę do wyjaśniania, analizowania i oceniania zjawisk przyrodniczych i antropogenicznych w różnych skalach przestrzennych i czasowych.

Za prawidłowe rozwiązanie zadań arkusza zdający mógł otrzymać maksymalnie 50 punktów. Podczas egzaminu zdający mogli korzystać z dołączonej barwnej mapy szczegółowej w skali 1:25 000, lupy, linijki oraz prostego kalkulatora.

Tematyka zadań obejmowała wybrane treści wszystkich punktów Podstawy programowej dla poziomu podstawowego.

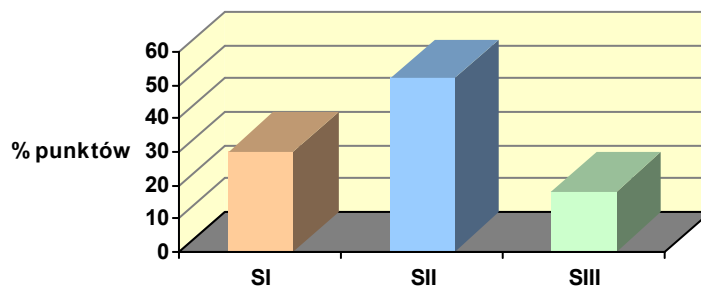
Tabela 3. Zakres treści zadań Arkusza I

Zakres treści z Podstawy programowej		Numery zadań	Udział punktów w %
1	Funkcjonowanie systemu przyrodniczego Ziemi – zjawiska, procesy, wzajemne zależności, zmienność środowiska w czasie i przestrzeni	1, 2, 3, 6, 7, 8, 10, 11, 12, 13	36
2	Funkcjonowanie i przestrzenne powiązania oraz wzajemne zależności w systemie człowiek – przyroda – gospodarka	4, 17	8
3	Typy gospodarowania w środowisku i ich następstwa	9, 15, 26	10
4	Przyczyny i skutki nierównomiernego rozmieszczenia ludności na Ziemi	14	4
5	Problemy demograficzne społeczeństw	18, 19	8
6	Współczesne migracje ludności	24, 25	8
7	Przekształcenia sieci osadniczej	20	4
8	Przemiany społeczne, gospodarcze i polityczne świata; modernizacja, restrukturyzacja, globalizacja	16, 27	6
9	Konflikty zbrojne i inne zagrożenia społeczno – ekonomiczne; procesy przechodzenia od izolacji do integracji; współpraca między społecznościami; procesy integracji i dezintegracji w Europie (ze szczególnym uwzględnieniem Polski)	21, 22	4
10	Możliwości rozwoju turystyki i rekreacji wynikające z uwarunkowań przyrodniczych, społeczno – ekonomicznych i kulturowych	5, 23	12

Udział zadań w Arkuszu I według standardów wymagań egzaminacyjnych ilustrują poniższa tabela i rysunek.

Tabela 4. Umiejętności sprawdzane w Arkuszu I według obszaru standardów

STANDARD	PKT	WAGA w %	LICZBA ZADAŃ
I	15	30	9
II	26	52	14
III	9	18	4
RAZEM	50	100	27



Obszar I standardów – Wiadomości i rozumienie
Obszar II standardów – Korzystanie z informacji
Obszar III standardów – Tworzenie informacji

Rysunek 8. Udział zadań w Arkuszu I według obszarów standardów wymagań egzaminacyjnych

2. Opis Arkusza II. Poziom rozszerzony

Arkusze II liczył 18 stron i składał się z 27 zadań głównych, wśród których część zawierała dwa lub trzy podpunkty. W arkuszu zastosowano łącznie 12 zadań zamkniętych, głównie wielokrotnego wyboru i na dobieranie, oraz 23 zadania otwarte krótkiej odpowiedzi. W 13 zadaniach zdający korzystali z materiałów źródłowych, które załączono w formie rysunków, schematów, tabel, diagramów, map tematycznych, wykresu oraz tekstu źródłowego.

Na materiały źródłowe składały się: szkic delty Wisły wraz Zatoką Gdańską, szkic obszaru Azji Południowo-Wschodniej objętego kataklizmem tsunami w 2004 r., rysunek zmieniającej się w skali czasu powierzchni Jeziora Aralskiego, mapy ilustrujące: rozmieszczenie wybranych stacji klimatycznych w Afryce, gęstość linii kolejowych na tym kontynencie, rozmieszczenie hodowli bydła na świecie oraz ośrodków przemysłowych nad Wisłą, mapę konturową Europy oraz rozmieszczenie euroregionów na pograniczu Polski. Na diagramach przedstawiono kształtowanie się przyrostu naturalnego ludności Polski w latach 1946-2001 oraz piramidę wieku i płci ludności Chin. Do sprawdzenia umiejętności zdających zastosowano ponadto przekrój geologiczny, fotografię zagospodarowania wybranego obszaru oraz tabele statystyczne ilustrujące obroty handlu zagranicznego i wielkość wydobycia ropy naftowej na Bliskim Wschodzie w 2002 roku. W zadaniach wykorzystano także teksty w tym: opisy różnych typów genetycznych jezior, tekst odnoszący się do problemu społecznego, jakim staje się otyłość ludności i jej następstwa oraz tekst przedstawiający problem ekologiczny w rejonie zanikania Jeziora Aralskiego.

Materiały źródłowe stanowiły podstawę do wyjaśniania, analizowania i oceniania zjawisk przyrodniczych i antropogenicznych w różnych skalach przestrzennych i czasowych.

Tematyka zadań odnosiła się do wybranych treści 2., 3., i 4. punktu Podstawy programowej dla poziomu rozszerzonego.

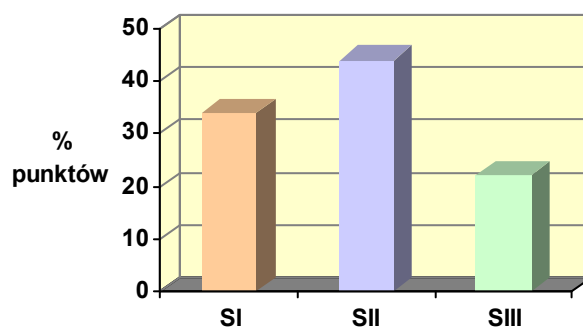
Tabela 5. Zakres treści zadań Arkusza II

Zakres treści z Podstawy programowej		Numery zadań	Udział punktów w %
2	System przyrodniczy Ziemi	28, 29, 31, 32, 33, 34	24
3	System społeczno-gospodarczy świata	35, 36, 37, 38, 41, 42, 43, 44, 45, 46, 47, 48, 49, 50, 52, 54	58
4	Relacje człowiek a środowisko	30, 39, 40, 51,53	18
Razem			100 %

Udział zadań w Arkuszu II według standardów wymagań egzaminacyjnych ilustruje poniższa tabela i rysunek.

Tabela 6. Umiejętności sprawdzane w Arkuszu II według obszaru standardów

STANDARD	PKT	WAGA w %	LICZBA ZADAŃ
I	17	34	9
II	22	44	11
III	11	22	7
RAZEM	50	100	27



Obszar I standardów – Wiadomości i rozumienie
 Obszar II standardów – Korzystanie z informacji
 Obszar III standardów – Tworzenie informacji

Rysunek 9. Udział zadań w Arkuszu II według obszarów standardów wymagań egzaminacyjnych

III. Wyniki egzaminu maturalnego z geografii

1. Wskaźniki statystyczne Arkusza I

Zdający egzamin na poziomie podstawowym rozwiązywali zadania Arkusza I. Absolwenci przystępujący do poziomu rozszerzonego rozwiązywali w pierwszej części egzaminu zadania Arkusza I takie same jak na poziomie podstawowym.

Ogólne dane statystyczne dotyczące średnich wyników egzaminu z geografii zdawanego w zasięgu OKE Łódź według poziomu egzaminu i typu szkoły przedstawia poniższa tabela.

Tabela 7. Średnie wyniki egzaminu maturalnego z geografii w województwie łódzkim i świętokrzyskim w 2006 r.

Poziom	Max pkt	Województwo łódzkie				Województwo świętokrzyskie			
		LO	LP	T	LU	LO	LP	T	LU
P	50	59,3 %	48,9 %	49,7 %	42,6 %	57,2%	47,0%	44,26%	38,22
R	50	43,6%	32,96%	35,3%	40,0%	44,5%	34,1%	31,2%	0,0%

Tabela 8. Charakterystyka osiągnięć zdających geografię w rejonie OKE Łódź. ARKUSZ I

Podstawowe wskaźniki statystyczne. Arkusz I			
	Arkusz I-wszyscy zdający	Arkusz I – poziom podstawowy	Arkusz I – poziom rozszerzony
Średnia	26,30	22,61	30,76
Odchylenie standardowe	8,52	7,12	7,92
Mediana	26	22	31
Dominanta	23	23	30
Kurtoza	-0,39	-0,17	-0,26
Skośność	0,11	0,10	-0,18
Rozstęp	50	45	50
Minimum	0	0	0
Maksimum	50	50	50
Łatwość	0,53	0,45	0,62
Liczba zdających	11986	6554	5432

Średni wynik z Arkusza I wyniósł 52,6 % pkt. W porównaniu do średniego wyniku kraju z egzaminu w 2005 r. wynik ten jest niższy o 4 punkty procentowe.

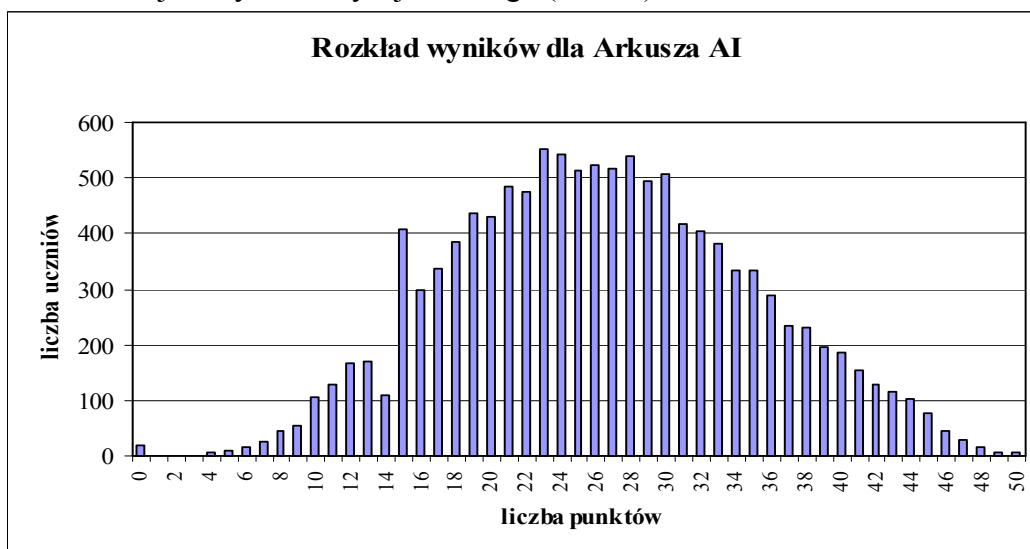
Średni wynik uzyskany przez zdających, którzy przystąpili do egzaminu maturalnego z geografii **wyłącznie na poziomie podstawowym wyniósł 22,6 pkt, czyli 45,2% pkt.** Wartość średniego wyniku z Arkusza I obniżyły głównie niskie wyniki uzyskane przez absolwentów liceów uzupełniających, liceów profilowanych i techników.

Znacznie wyższy wynik za Arkusz I uzyskali absolwenci, którzy przystąpili w dalszej części egzaminu do poziomu rozszerzonego, tj. 30,76 pkt, czyli 60,5 % pkt.

Rozstęp wyników wszystkich rozwiązujących zadania Arkusza I wynosi 50 pkt. Najniższy wynik, 0 pkt., uzyskało 18 zdających a najwyższy, 50 pkt., uzyskało 8 zdających, przy czym wynik maksymalny osiągnęli za Arkusz I tylko ci, którzy kontynuowali egzamin

na poziomie rozszerzonym. Wskazuje to na wybór poziomu rozszerzonego głównie przez lepiej przygotowanych do egzaminu uczniów.

Wartość odchylenia standardowego wskazuje, że około 70% zdających uzyskało wyniki zawierające się w przedziale od 17,8 pkt do 34,8 pkt. Wszyscy zdający, którzy uzyskali wyniki w tym przedziale zdali egzamin maturalny. Według skali staninowej opracowanej dla wszystkich zdających geografię w kraju wyniki z tego przedziału należą do klas wyników od najniższych do wyżej średniego (tab. 23).

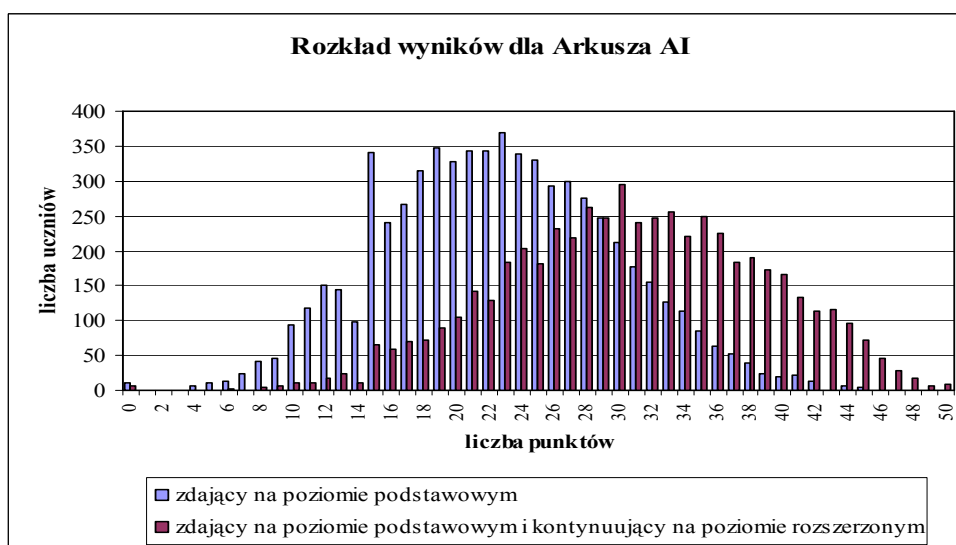


Rysunek 10. Rozkład wyników Arkusza I- wszyscy zdający

Rozkład wyników jest prawidłowy, zbliżony do normalnego. Zauważalny wzrost liczby zdających uczniów, którzy uzyskali 15 punktów (30% pkt.), wskazuje na psychologiczny efekt oddziaływania progu 30% pkt. na egzaminatorów, którzy skłaniali się do pozytywnego postrzegania odpowiedzi bliskich tej wartości decydującej o zdaniu egzaminu.

Współczynnik kurtozy ma niską wartość ujemną, co potwierdza widoczna na wykresie nieco większa koncentracja wyników wokół wyników o średniej wartości.

Zróznicowanie poziomu trudności Arkusza I dla zdających na poziomie podstawowym i rozszerzonym ilustruje niżej zamieszczony wykres.



Rysunek 11. Rozkład wyników Arkusza I według poziomu egzaminu

Przesunięcie na wykresie (rys. 11) wyników punktowych zdających egzamin na poziomie rozszerzonym, w prawo w kierunku wyników wyższych, wskazuje na większą dla nich łatwość zadań tego arkusza. Najczęstszym wynikiem uzyskiwanym przez absolwentów w tej grupie była wartość 31 pkt. (62% pkt.), podczas, gdy przystępujący do egzaminu wyłącznie na poziomie podstawowym najczęściej uzyskiwali tylko 23 pkt. (46% pkt.) (tab. 8).

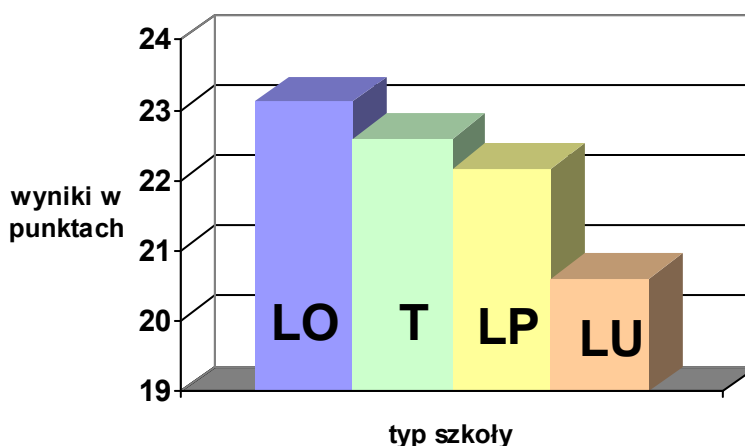
2. Wyniki Arkusza I według typów szkół

Poniższa tabela przedstawia charakterystykę osiągnięć zdających za rozwiązanie zadań Arkusza I według typów szkół w województwie łódzkim i świętokrzyskim razem.

Tabela 9. Wybrane wskaźniki statystyczne wyników punktowych Arkusza I
Województwo łódzkie i świętokrzyskie razem

Wskaźnik	Geografia zdawana									
	na poziomie podstawowym					na poziomie rozszerzonym				
	ogółem	LO	LP	LU	T	ogółem	LO	LP	LU	T
Liczebność	6554	1821	1468	119	3145	5432	3826	643	2	961
Wynik maksymalny	45	45	45	42	45	50	50	48	38	48
Wynik minimalny	0	0	4	4	0	0	0	6	28	0
Wynik średni	22,61	23,12	22,16	20,61	22,59	30,76	32,09	27,35	32,0	27,73
Odchylenie standardowe	7,12	7,47	6,84	8,14	6,97	7,92	7,78	7,23	7,07	7,43

Najwyższe wyniki średnie uzyskali zdający geografię w liceach ogólnokształcących. Uczniowie techników uzyskali niższe wyniki od absolwentów liceów ogólnokształcących, ale wyższe niż absolwenci liceów profilowanych. Najniższe wyniki osiągnęli absolwenci liceów uzupełniających. Absolwenci szkół województwa łódzkiego w porównaniu z województwem świętokrzyskim osiągnęli nieco wyższe wyniki średnie (załącznik nr 1).



Rysunek 12. Średnie wyniki Arkusza I według typów szkół. Zdający wyłącznie poziom podstawowy

We wszystkich typach podanych szkół zdający geografię na poziomie rozszerzonym uzyskiwali wyższe wyniki od zdających geografię wyłącznie na poziomie podstawowym (tab.9).

3. Wyniki Arkusza I według wielkości ośrodka

Wyższe wyniki z egzaminu z geografii na poziomie podstawowym uzyskali absolwenci miast dużych i średnich a najniższe absolwenci szkół wiejskich. Jednak w mniejszych ośrodkach i szkołach wiejskich żaden ze zdających nie uzyskał wyniku wynoszącego 0 pkt., chociaż wyniki takie uzyskiwali absolwenci szkół większych ośrodków. Wyniki maksymalne, wynoszące 50 pkt., uzyskiwali absolwenci zarówno szkół położonych w dużych jak i mniejszych miastach. Lokalizacja szkoły nie determinuje, zatem w sposób bezwzględny osiągnięcia najwyższych wyników przez zdających.

Tabela 10. Wyniki zdających geografię według lokalizacji szkoły. Arkusz I

Wskaźnik	Wieś	Miasto do 20 tys.	Miasto od 20 tys. do 100 tys.	Miasto powyżej 100 tys.	Ogółem
Średnia	22,79	25,48	26,80	27,43	26,30
Odchylenie standardowe	7,78	8,05	8,49	8,94	8,52
Mediana	22	25	27	27	26
Dominanta	15	28	23	23	23
Kurtoza	-0,12	-0,38	-0,34	-0,55	-0,39
Skośność	0,36	0,08	0,02	0,14	0,11
Rozstęp	42	46	50	50	50
Minimum	4	4	0	0	0
Maksimum	46	50	50	50	50
Łatwość	0,46	0,51	0,54	0,55	0,53

4. Zdawalność egzaminu maturalnego z geografii ¹

Poziom uzyskanych wyników odzwierciedla strukturę zdających według typów szkół. W OKE Łódź szczególnie wysoki był udział ogólnie słabszych uczniów, absolwentów liceów profilowanych, uzupełniających i techników. Zdawalność według typów szkół i województw pokazuje poniższa tabela.

¹ Sprawozdanie nie obejmuje zmian wprowadzonych w Rozporządzeniu MEN z dnia 8 września 2006 r. w § 97.

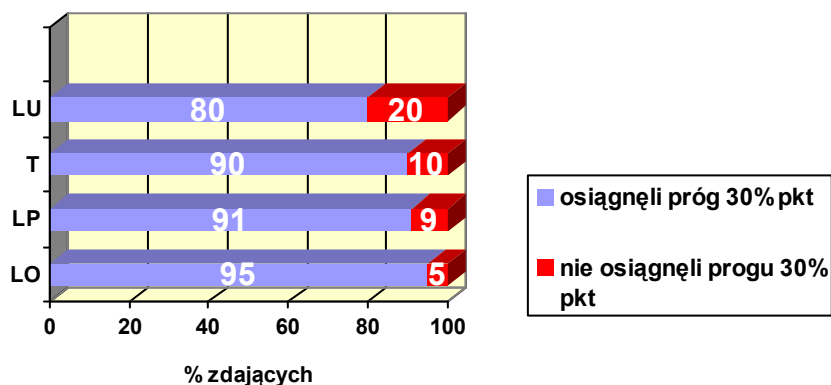
Tabela 11. Udział zdających, którzy uzyskali próg 30% pkt na poziomie podstawowym według województw rejonu OKE Łódź

Wskaźnik	Województwo łódzkie				Województwo świętokrzyskie			
	LO	LP	LU	T	LO	LP	LU	T
Udział zdających, którzy uzyskali 30 i więcej % pkt na poziomie podstawowym w %	96,15	92,66	82,80	93,50	92,24	87,61	70,37	84,24
Liczba zdających uczniów	3217	1335	93	2461	1314	662	27	1523

Egzamin z geografii sprawił największą trudność absolwentom liceów uzupełniających (LU) i liceów profilowanych (LP). W liceach uzupełniających w województwie łódzkim progu 30% pkt na poziomie podstawowym nie osiągnęło 17% zdających a w woj. świętokrzyskim prawie jedna trzecia zdających.

Wyniki absolwentów techników (T) są wyższe od wyników absolwentów liceów profilowanych i uzupełniających (LP i LU), ale jednocześnie są dużo niższe niż w liceach ogólnokształcących (LO).

Rozkład liczby maturzystów według zdawalności egzaminu w różnych typach szkół



Rysunek 13. Rozkład liczby maturzystów, którzy osiągnęli próg 30% pkt na poziomie podstawowym z geografii według typów szkół

W podziale na województwa we wszystkich typach szkół wyższy odsetek zdających, którzy nie osiągnęli 30% punktów na poziomie podstawowym wystąpił w województwie świętokrzyskim (tabela 11). **Najwyższy udział zdających, którzy osiągnęli 30 i więcej % pkt wystąpił w liceach ogólnokształcących w województwie łódzkim (tab.11).**

Podczas trwania egzaminu w szkołach nie zdarzył się przypadek unieważnienia egzaminu maturalnego z geografii. Natomiast podczas sprawdzania i oceniania prac unieważniono 11 prac maturalnych. Powodem była stwierdzona przez egzaminatorów niesamodzielność rozwiązań zadań przez zdających.

5. Wskaźniki statystyczne Arkusza II

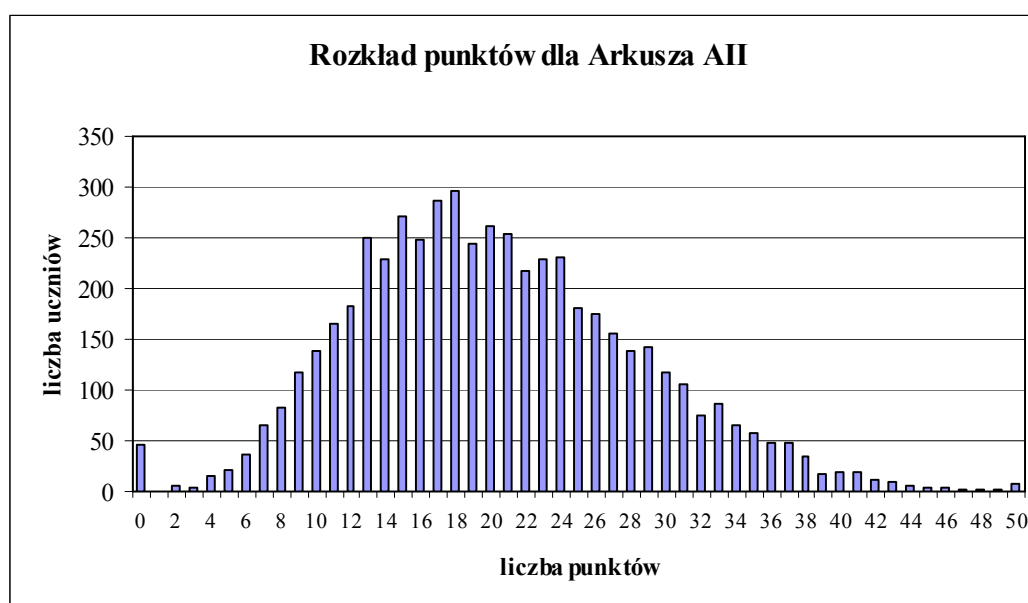
Tabela 12. Wskaźniki statystyczne Arkusza II

Podstawowe wskaźniki statystyczne Arkusz II	
Średnia	20,28
Odchylenie standardowe	8,12
Mediana	20
Dominanta	18
Kurtoza	0,10
Skośność	0,39
Rozstęp	50
Minimum	0
Maksimum	50
Łatwość	0,41
Liczba zdających	5432

Zestaw zadań w Arkuszu II rozwiązywany był przez absolwentów szkół średnich, którzy przystąpili do poziomu rozszerzonego. **Wskaźnik łatwości testu wynosi 0,41. Test okazał się dla zdających trudny.** Statystyczny zdający uzyskał 40,56 % pkt., a najczęstszy wynik wyniósł 36% pkt. Wyniki średnie z Arkusza II są niższe w porównaniu z egzaminem maturalnym z geografii w 2005 roku.

Okolo 70% zdających uzyskało wyniki w przedziale wartości od 12 do 28 pkt., czyli w przedziale od 24% do 56 % pkt.

Rozkład wyników Arkusza II należy uznać za zbliżony do normalnego; współczynnik kurtozy jest dla wyników Arkusza II bliski 0, a średnia punktów oraz wynik środkowego ucznia w szeregu malejącym i najczęstszy wynik są do siebie zbliżone.



Rysunek 14. Rozkład punktów dla Arkusza II

Na załączonym powyżej wykresie rozkład wyników punktowych dla Arkusza II jest lekko przesunięty w lewo, w kierunku wyników niższych, co potwierdza większą trudność zadań arkusza dla zdających w porównaniu z Arkuszem I.

Rozstęp wyników wynoszący 50 pkt. pokazuje, że wśród zdających byli absolwenci, którzy uzyskali za rozwiązanie zadań maksymalną liczbę pkt. Liczebność tej grupy zdających (7 zdających) była nieporównanie mniejsza od tych, którzy nie sprostali wymogom egzaminu i uzyskali 0 pkt. (46 zdających).

6. Wyniki Arkusza II według typów szkół

Poniższe tabele ilustrują wybrane wskaźniki statystyczne wyników punktowych Arkusza II według typów szkół.

Tabela 13. Wskaźniki statystyczne wyników punktowych Arkusza II.
Województwo łódzkie i świętokrzyskie razem

Wskaźnik	Geografia				
	Ogółem	LO	LP	LU	T
Liczebność	5432	3826	643	2	961
Wynik maksymalny	50	50	41	25	42
Wynik minimalny	0	0	0	15	0
Wynik średni	20,28	21,81	16,42	20	16,78
Odchylenie standardowe	8,12	8,18	6,67	7,07	6,68

Najlepiej poradzili sobie z zadaniami Arkusza II uczniowie liceów ogólnokształcących. Absolwenci techników uzyskali od nich niższe wyniki, ale wyniki te były wyższe od wyników zdających w liceach profilowanych. Absolwenci techników, liceów profilowanych i uzupełniających, którzy przystąpili do egzaminu na poziomie rozszerzonym wykazali się ponadto najwyższą różnicą między wynikami uzyskanymi przez nich za rozwiązanie zadań Arkusza I a dużo niższymi wynikami osiągniętymi za rozwiązanie zadań Arkusza II (tab.9 i tab. 13).

Najbardziej wyrównane wyniki między Arkuszem I i Arkuszem II uzyskali absolwenci liceów ogólnokształcących. Sytuacja ta wskazuje, że decyzje o przystąpieniu do poziomu rozszerzonego były w przypadku absolwentów techników, liceów profilowanych oraz uzupełniających dużo częściej mniej nieprzemysłane niż w przypadku absolwentów liceów ogólnokształcących.

7. Wyniki Arkusza II według wielkości ośrodka

Wyższe wyniki z egzaminu z geografii na poziomie rozszerzonym uzyskali absolwenci miast dużych i średnich. Różnice średnich wyników punktowych wynoszą maksymalnie około 3 pkt (6% pkt) między wynikami absolwentów szkół wiejskich a średnimi wynikami absolwentów miast największych.

Tabela 14. Wybrane wskaźniki statystyczne wyników punktowych Arkusza II według lokalizacji szkoły

Wskaźnik	Wieś	Miasto do 20 tys.	Miasto od 20 tys. do 100 tys.	Miasto pow. 100 tys.	Ogółem
Średnia	17,93	19,33	20,46	21,10	20,28
Odchylenie standardowe	7,82	7,15	8,00	8,96	8,12
Mediana	17	19	20	20	20
Dominanta	17	21	18	17	18
Kurtoza	0,38	0,22	0,10	-0,20	0,10
Skośność	0,40	0,34	0,33	0,39	0,39
Rozstęp	49	50	50	50	50
Minimum	0	0	0	0	0
Maksimum	49	50	50	50	50
Łatwość	0,36	0,39	0,41	0,42	0,41

IV. Analiza arkuszy egzaminacyjnych

1. Analiza ilościowa i jakościowa zadań Arkusza I

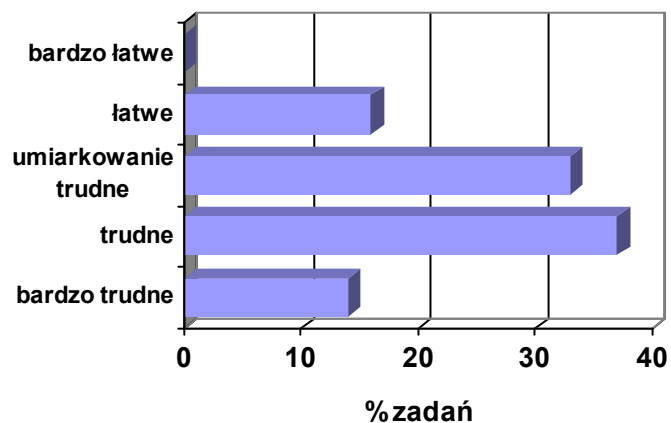
Łatwości zadań w Arkuszu I

Zdający rozwiązywali 27 zadań, za które mogli uzyskać maksymalnie 50 pkt. (100% pkt). Wskaźnik **łatwości zadań Arkusza I wyniósł 0,53**, co oznacza, że statystyczny zdający za rozwiązanie zadań Arkusza I otrzymał 26,3 pkt. (tab.8).

W teście przeważały zadania trudne i umiarkowanie trudne, które stanowiły 70% ogółu zadań. Żadne z zadań dla ogółu zdających nie było bardzo łatwe a łatwe okazały się tylko 4 z 27 zadań (tab. 15).

Tabela 15. Zróżnicowanie wskaźnika łatwości zadań w teście. Arkusz I

Wskaźnik łatwości	Interpretacja łatwości zadań	Numer zadania	Liczba zadań w teście
0 – 0,19	Bardzo trudne	6, 22,23, 27	4
0,20 – 0,49	Trudne	4, 10, 12, 14, 16, 17, 19, 24, 25, 26	10
0,5 – 0,69	Umiarkowanie trudne	2, 5, 7, 8, 9, 13, 18, 20, 21	9
0,70 – 0,89	Łatwe	1, 3, 11, 15	4
0,90 – 1,00	Bardzo łatwe	-	-
Razem			27

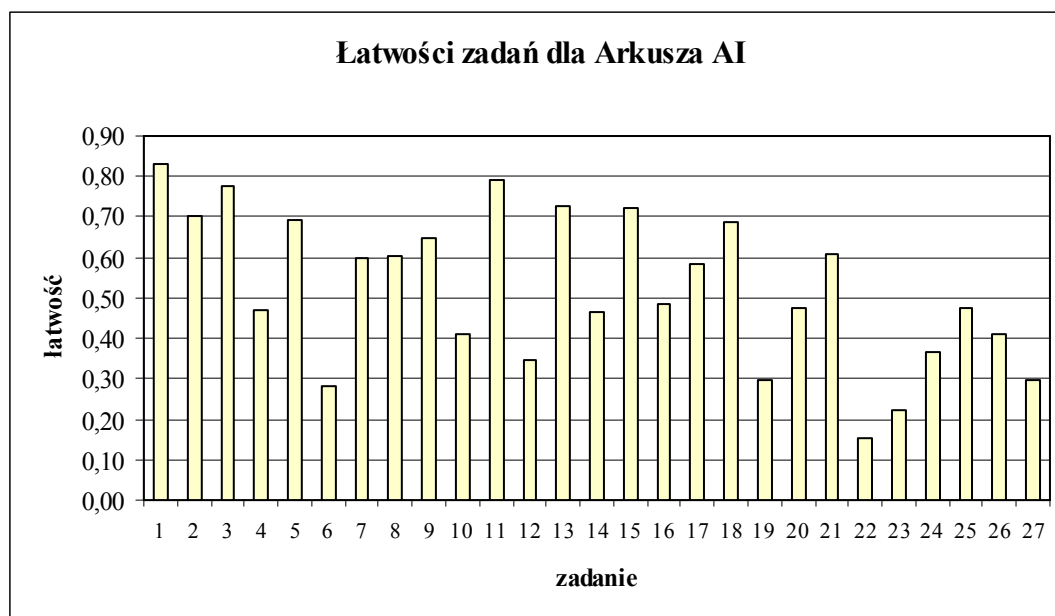


Rysunek 15. Rozkład zadań w teście według współczynnika łatwości. Arkusz I

Tabela 16. Wskaźniki łatwości poszczególnych zadań Arkusza I

Nr zad.	1	2	3	4	5	6	7	8	9	10	11	12	13
Maks. pkt za zad.	2	2	1	2	2	1	1	1	1	2	4	2	2
Łatwość	0,83	0,70	0,78	0,47	0,69	0,28	0,60	0,61	0,65	0,41	0,79	0,34	0,73

14	15	16	17	18	19	20	21	22	23	24	25	26	27
2	2	2	2	2	2	2	1	1	4	2	2	2	1
0,46	0,72	0,48	0,58	0,69	0,30	0,47	0,61	0,15	0,22	0,37	0,48	0,41	0,29



Rysunek 16. Łatwości zadań Arkusza I – wszyscy zdający

W teście Arkusza I cztery zadania okazały się dla zdających bardzo trudne. Zdający za ich rozwiązanie mógł uzyskać 14% pkt. Największą trudność zdającym sprawiała zadanie 22, w którym spośród podanych działań należało wskazać jedno z najważniejszych działań podejmowanych na świecie przez ONZ. Tylko 15% zdających odpowiedziało na to zadanie poprawnie. Zdającym sprawiała także trudność umiejętność porównywania danych statystycznych w tabeli i formułowania na tej podstawie wniosków (zad. 27). Dużą trudność sprawiała identyfikacja państw na podstawie ich charakterystycznych cech oraz rozpoznawanie państw na mapie konturowej – bardzo trudnym okazało się zadanie nr 23 odwołujące się do znajomości państw odgrywających najważniejszą rolę w turystyce basenu Morza Śródziemnego. Słabiej radzono sobie także z odczytywaniem wartości poziomic na mapie - zadanie 6; tu trudność wynikała przede wszystkim z niedbałego czytania legendy mapy, w której wskazana była wartość cięcia poziomicowego.

Tabela 17. Zadania najtrudniejsze dla zdających w teście Arkusza I. Wskaźnik łatwości zadań powyżej 0,20.

Nr zad.	Sprawdzana czynność. Zdający:	Procent zdających, którzy uzyskali 0 punktów za zadanie	Procent zdających, którzy uzyskali maksymalną ilość punktów za zadanie	Wskaźnik łatwości zadania	
6	Odczytuje z mapy wysokość bezwzględną wskazanego punktu	72	28	0,18	Bardzo trudne
22	Zaznacza wśród wymienionych działania podjęte przez ONZ	85	15	0,10	
23	a) Rozpoznaje i podaje na podstawie opisów nazwy krajów o wysokiej atrakcyjności turystycznej	54	5	0,15	
	b) Zaznacza na mapie opisane kraje o wysokiej atrakcyjności turystycznej				
27	Przedstawia na podstawie informacji zawartych w tabeli różnice społeczno-ekonomiczne między starymi i nowymi krajami członkowskimi UE	71	29	0,18	

Do zadań łatwych w teście zaliczane są zadania o wskaźniku łatwości od 0,70 do 0,89. Tylko trzy zadania rozwiązywane przez zdających spełniły to kryterium (tab. 18). Za rozwiązanie zadań łatwych można było uzyskać 18% pkt., czyli więcej niż za rozwiązanie zadań bardzo trudnych. Za rozwiązanie zadań umiarkowanie trudnych można było uzyskać 28% pkt.

Zdający najlepiej radzili sobie z odczytywaniem z mapy nazw opisanych w zadaniu obiektów, wykonywaniem prostych obliczeń na podstawie mapy oraz z uzupełnianiem schematu przyczynowo-skutkowego odnoszącego się do przyczyn i skutków powodzi. Zadania z tego obszaru umiejętności występowały wcześniej jako przykładowe w arkuszach próbnych, informatorach a także podczas matury 2005 r. i uczniowie dobrze opanowali umiejętności z tego zakresu.

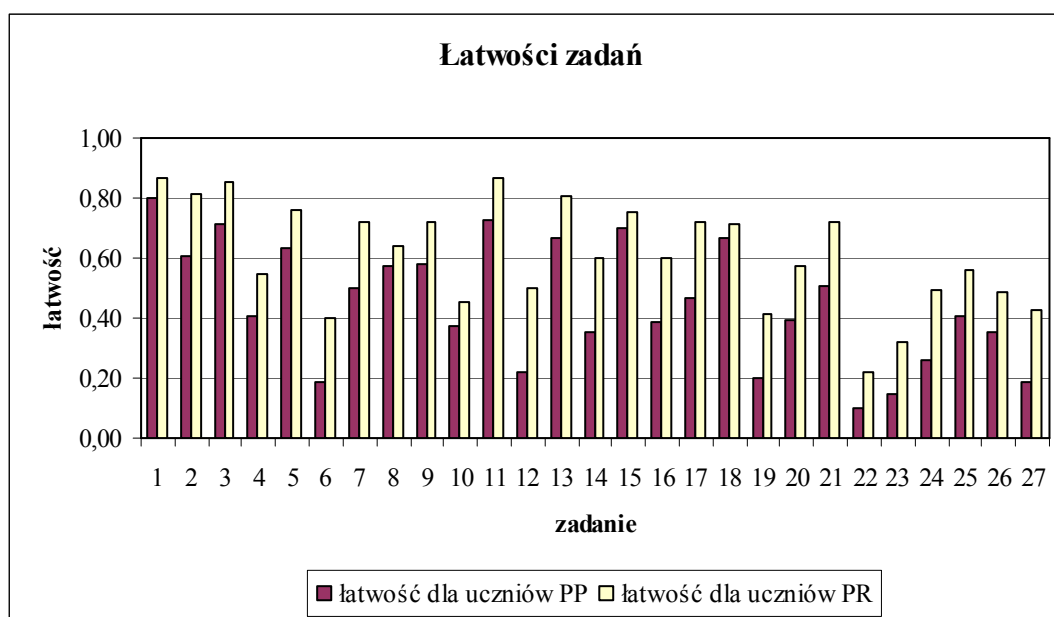
W porównaniu do matury ubiegłorocznej zdający na ogół lepiej radzili sobie z podstawową umiejętnością geograficzną, jaką jest odczytywanie informacji z mapy. Absolwenci coraz lepiej radzą sobie także z prostymi obliczeniami na mapie.

Z dziesięciu zadań odnoszących się do treści mapy siedem zadań to zdania, które sprawiały ogółowi zdających umiarkowaną trudność. Jeśli zdający poprawnie rozwiązał zadania odnoszące się do treści mapy mógł uzyskać 30% pkt. Waga umiejętności posługiwania się mapą jest na ogół wysoka w arkuszach egzaminacyjnych. Umiejętność ta jest uznawana za jedną z podstawowych umiejętności geograficznych, którą powinien osiągnąć absolwent gimnazjum i szkoły ponadgimnazjalnej.

Tabela 18. Zadania najłatwiejsze w teście Arkusza I. Łatwość zadań powyżej 0,70

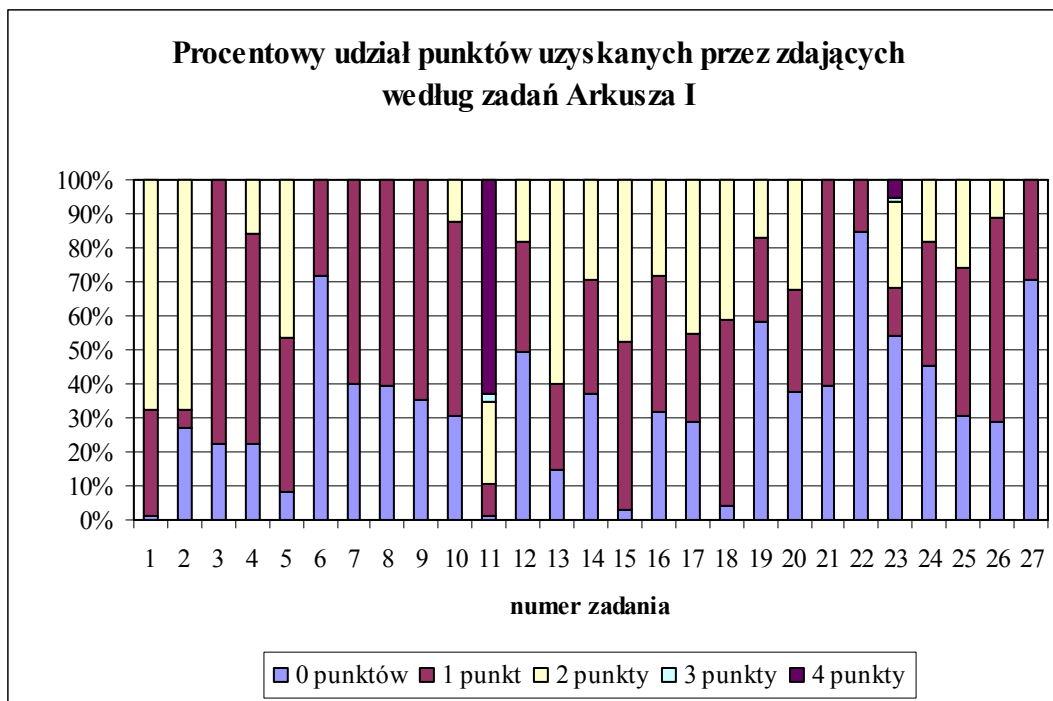
Nr zad.	Sprawdzana czynność. Zdający:	Procent zdających, którzy uzyskali 0 punktów za zadanie	Procent zdających, którzy uzyskali maksymalną ilość punktów za zadanie	Wskaźnik łatwości zadania	
1	Rozpoznaje na podstawie opisów obiekty na mapie i podaje ich nazwy	1	67	0,80	Łatwe
3	Oblicza długość tamy w terenie	22	73	0,72	
11	Uzupełnia schemat przedstawiający przyrodnicze i antropogeniczne przyczyny powodzi oraz ich skutki	1	63	0,73	

Wszystkie zadania w Arkuszu I rozwiązywane przez uczniów zdających poziom rozszerzony miały większą łatwość w porównaniu z uczniami, którzy wybrali poziom podstawowy. Ilustruje to poniższy wykres. Szczególnie duże różnice wystąpiły w zadaniach sprawdzających umiejętności z obszaru standardu II (korzystanie z informacji).



Rysunek 17. Łatwości zadań Arkusza I według poziomu egzaminu

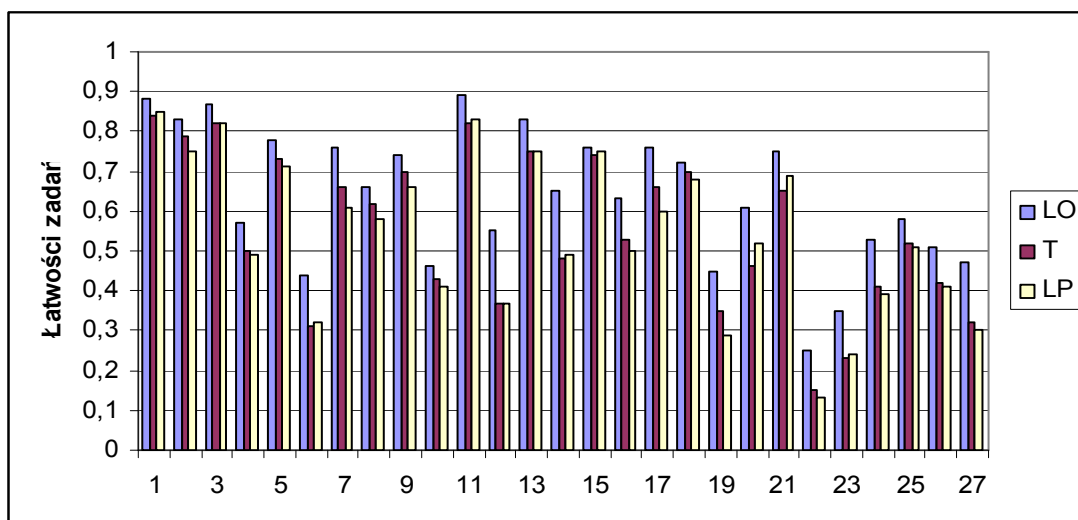
Trudność zadań dla zdających odzwierciedla procentowy udział punktów uzyskanych za poszczególne zadania (Rysunek 18). Zwraca uwagę szczególnie duży odsetek zdających, którzy uzyskali 0 pkt za zadania 6, 12, 19, 22, 23, 27. W zadaniach tych ponad połowa zdających nie potrafiła spełnić wymogów i uzyskiwała za odpowiedź 0 pkt.



Rysunek 18. Procentowy udział punktów według zadań Arkusza I

Łatwości zadań Arkusza I według typów szkół

W Arkuszu I wystąpiło zróżnicowanie łatwości zadań w zależności od typu szkoły. Poniższy wykres ilustruje łatwość zadań rozwiązywanych przez zdających, którzy przystąpili wyłącznie do poziomu podstawowego w liceach ogólnokształcących, profilowanych i technikach.



Rysunek 19. Łatwości zadań według typów szkół. Arkusz I

Wszystkie zadania okazały się łatwiejsza dla absolwentów liceów ogólnokształcących (LO) w porównaniu z absolwentami pozostałych typów szkół. Natomiast dla zdających w technikach (T) ponad połowa zadań w Arkuszu I okazała się łatwiejsza niż dla zdających w liceach profilowanych (LP).

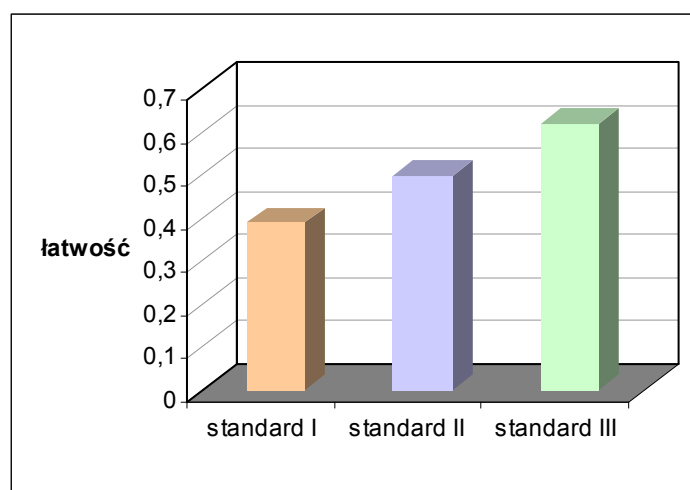
Najmniejsze różnice w łatwości zadań dla uczniów liceów ogólnokształcących w porównaniu z absolwentami techników i liceów profilowanych ma grupa zadań o numerach: 1, 3, 10. Zadania te miały najbardziej zbliżoną trudność dla zdających we wszystkich typach szkół.

Zaistniałe różnice w łatwości zadań dla absolwentów poszczególnych typów szkół mogą wynikać z różnic programowych np. ilości nauczanych godzin a także mogą być skutkiem wyników, jakimi legitymowali się na „wejściu” uczniowie poszczególnych typów szkół.

Łatwości zadań Arkusza I według obszarów standardów

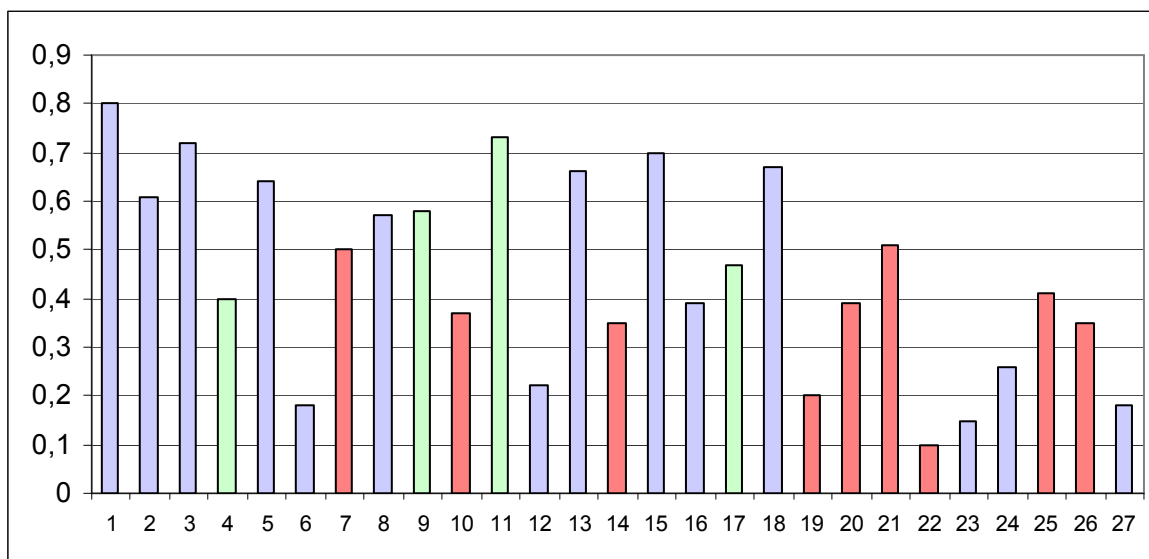
W teście z obszaru standardu I występowało 9 zadań. Zdającym zadania sprawdzające umiejętności z zakresu Wiadomości i rozumienia sprawiły większą trudność w porównaniu z umiejętnościami pozostałych standardów. Zadania te w większości były dla zdających trudne, chociaż sprawdzały podstawowy zakres wiedzy i umiejętności geograficznych. Za rozwiązanie zadań sprawdzających wiadomości i rozumienie (Standard I) zdający mógł uzyskać 30% pkt. Najwięcej punktów, bo aż 52%, zdający mogli zdobyć rozwiązując łatwiejsze zadania z obszaru standardu II sprawdzające umiejętność korzystania z informacji. Za najłatwiejsze dla zdających zadania z obszaru standardu III zdający mógł maksymalnie uzyskać 18% pkt. (tabela 4).

Dla uczniów na ogół łatwiejsze w teście okazywały się zadania zawierające materiały źródłowe jak tekst, schemat, rysunek. Zadania te oprócz wiadomości i umiejętności geograficznych sprawdzały umiejętności korzystania i przetwarzania informacji pozyskiwanych z materiałów źródłowych.



Rysunek 20. Łatwość zadań w arkuszu I w obszarach standardów wymagań egzaminacyjnych

Standard I Wiadomości i rozumienie	Standard II Korzystanie z informacji	Standard III Tworzenie informacji
--	--	---



Rysunek 21. Łatwość poszczególnych zadań w Arkuszu I w obszarach standardów wymagań egzaminacyjnych

2. Analiza ilościowa i jakościowa zadań Arkusza II

Łatwości zadań w Arkuszu II

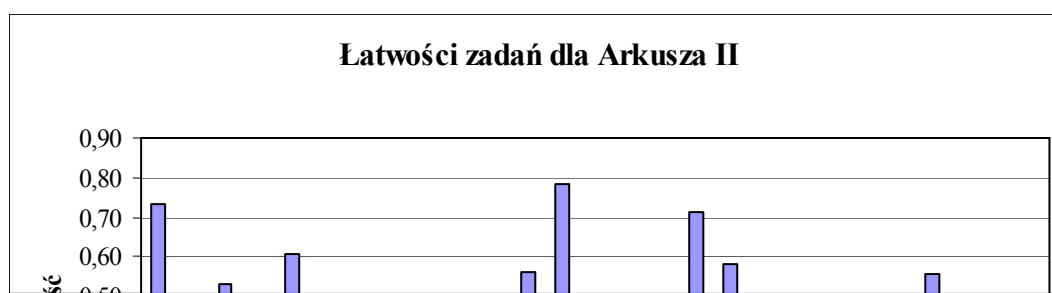
Zdający rozwiązywali 27 zadań, za które mogli uzyskać maksymalnie 50 pkt. (100% pkt). **Wskaźnik łatwości zadań Arkusza II wynosił 0,41**, co oznacza, że statystyczny zdający za rozwiązanie zadań Arkusza II otrzymał przeciętnie 20 pkt. Podobnie jak w przypadku Arkusza I, w Arkuszu II wystąpiło zróżnicowanie łatwości zadań w zależności od typu szkoły.

W teście przeważały zadania, które okazały się dla zdających trudne. Stanowiły one blisko 60% ogółu zadań. Żadne z zadań dla ogółu zdających nie było bardzo łatwe a tylko trzy zadania okazały się łatwe (tab. 20).

Tabela 19. Wskaźniki łatwości zadań Arkusza II

Nr zad.	28	29	30	31	32	33	34	35	36	37	38	39	40
Maks. pkt za zad.	1	2	1	2	2	3	2	2	2	3	1	2	2
Łatwość	0,73	0,30	0,53	0,16	0,61	0,25	0,36	0,34	0,44	0,27	0,34	0,56	0,78

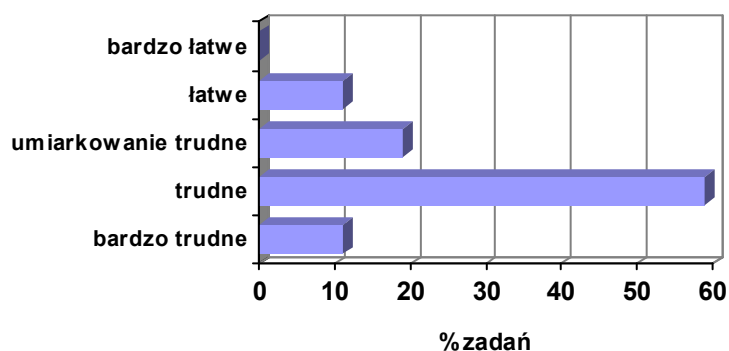
41	42	43	44	45	46	47	48	49	50	51	52	53	54
3	2	1	2	1	2	2	2	2	2	2	1	2	1
0,31	0,32	0,16	0,71	0,58	0,45	0,30	0,36	0,37	0,43	0,56	0,26	0,47	0,11



Rysunek 22. Łatwości zadań Arkusza II

Tabela 20. Zróżnicowanie wskaźnika łatwości zadań w teście

Wskaźnik łatwości	Interpretacja łatwości zadań	Numer zadania	Liczba zadań w teście
0 – 0,19	Bardzo trudne	31, 43, 54	3
0,20 – 0,49	Trudne	29, 33, 34, 35, 36, 37, 38, 41, 42, 46, 47, 48, 49, 50, 52, 53,	16
0,5 – 0,69	Umiarkowanie trudne	30, 32, 39, 45, 51	5
0,70 – 0,89	Łatwe	28, 40, 44	3
0,90 – 1,00	Bardzo łatwe	-	-
Razem			27



Rysunek 23. Rozkład zadań w teście według wskaźnika łatwości. Arkusz II

W teście cztery zadania okazały się dla zdających bardzo trudne. Zdający wśród umiejętności sprawdzanych w Arkuszu II **największe problemy** mieli z takimi umiejętnościami jak:

- uogólnianie treści geograficznych, w tym z ustalenie porządku chronologicznego wydarzeń geologicznych,
- charakterystyka współpracy w ramach euroregionów,
- przedstawienie wpływu warunków przyrodniczych na rozwój żeglugi śródlądowej w Polsce na przykładzie rzeki Wisły.

Za przeważające w teście zadania trudne (16 zadań) zdający maksymalnie otrzymywał 66% pkt. Tak wysoka waga zadań trudnych w teście wynika ze specyfiki Arkusza II, którego wyniki stanowią podstawę rekrutacji na uczelniach wyższych. Wyniki uzyskane przez zdających wobec takich wymagań muszą nie tylko świadczyć o stopniu opanowania wiadomości i umiejętności geograficznych, ale także okazać się różnicującymi, aby egzamin dobrze spełniał funkcję kryterium naboru zdających na studia wyższe.

Tabela 21. Zadania najtrudniejsze dla zdających w teście Arkusza II. Łatwość zadań poniżej 0,20

Nr zad.	Sprawdzana czynność. Zdający:	Procent zdających, którzy uzyskali 0 punktów za zadanie	Procent zdających, którzy uzyskali maksymalną ilość punktów za zadanie	Wskaźnik łatwości zadania	
31	Na podstawie schematu szereguje w porządku chronologicznym podane wydarzenia geologiczne	80	12	0,16	Bardzo trudne
43	Podaje przyrodnicze przyczyny znaczenia danej rzeki dla transportu wodnego	84	15	0,16	
54	Podaje przyczyny działań na rzecz ochrony środowiska we wskazanym euroregionie na granicy Polski	89	11	0,11	

Rozwiązanie zadań łatwych w teście pozwalało uzyskać 10% pkt. możliwych do zdobycia. Zdającym **najmniejszą trudność** sprawiły zadania, w których sprawdzano:

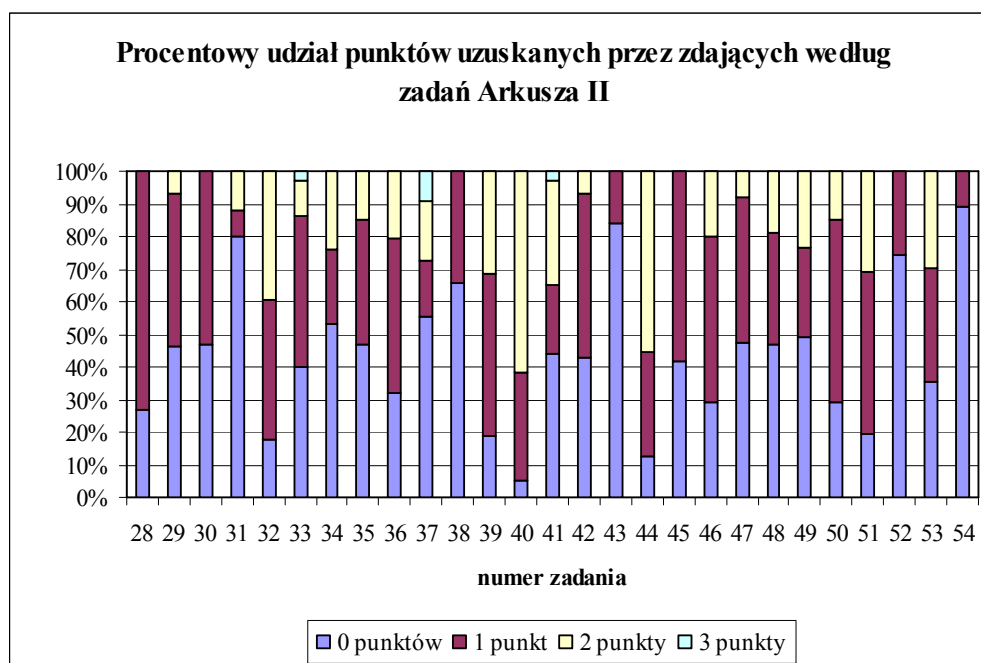
- znajomość astronomicznych podstaw rachuby czasu,
- umiejętność rozpoznania cech budowy formy rzeźby na przykładzie delty Wisły i wyjaśnienia warunków sprzyjających jej powstaniu,
- umiejętność argumentacji na przykładzie zagrożenia konfliktu zbrojnego w Zatoce Perskiej dla światowej gospodarki.

Tabela 22. Zadania najłatwiejsze w teście Arkusza II. Wskaźnik łatwości zadań powyżej 0,70

Nr	Sprawdzana czynność.	Procent	Procent	Wskaźnik
----	----------------------	---------	---------	----------

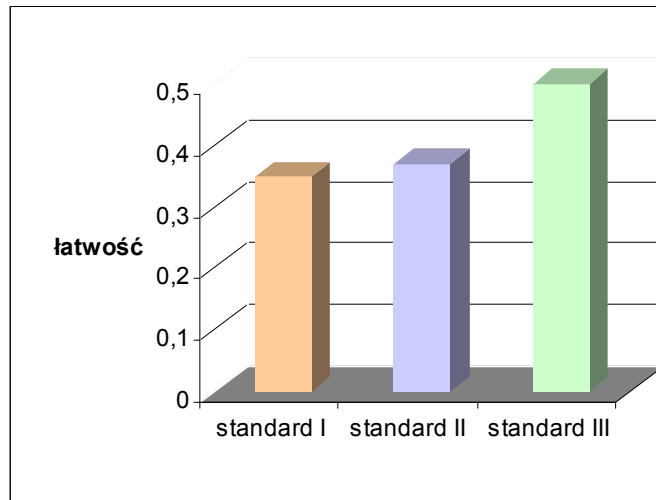
zad.	Zdający:	zdających, którzy		łatwości zadania	
		uzyskali 0 punktów za zadanie	uzyskali maksymalną ilość punktów za zadanie		
28	Dobiera do podanych miejscowości odpowiadającą im godzinę czasu słonecznego	27	73	0,73	Łatwe
40	Przedstawia na podstawie tekstu źródłowego propozycje działań przeciwdziałających niekorzystnemu zjawisku społecznemu	5	62	0,78	
44	Wyjaśnia na przykładzie Zatoki Perskiej zagrożenie konfliktu zbrojnego dla światowej gospodarki	12	55	0,71	

Trudność zadań odzwierciedla poniższy wykres ilustrujący procentowy udział punktów uzyskanych przez zdających za poszczególne zadania. Zwraca uwagę fakt, że w zadaniach o złożonych czynnościach, punktowanych za 2 lub 3 pkt., zdający rzadziej uzyskiwali maksymalną ilość punktów niż w zdaniach wycenionych maksymalnie na 1 pkt. Zadania złożone w Arkuszu II dobrze zróżnicowały zdających pod względem posiadanej wiedzy i umiejętności.

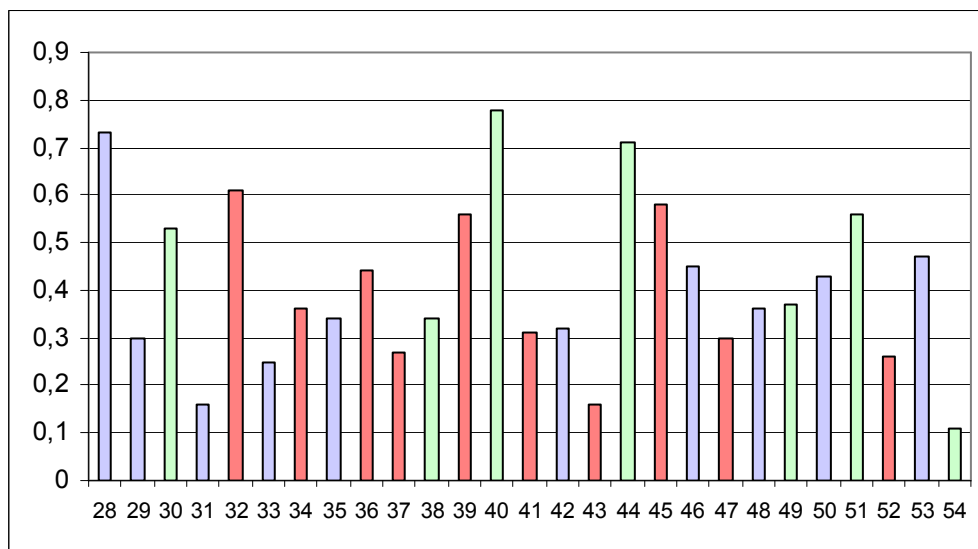


Rysunek 24. Procentowy udział punktów według zadań Arkusza II
Łatwości zadań Arkusza II według obszarów standardów

Arkusz II ma zbliżoną wartość łatwości zadań w obszarze standardu I i II. Zadania sprawdzające umiejętności i wiadomości z obszarów tych standardów miały dla zdających zbliżoną trudność.



Rysunek 25. Łatwość zadań w Arkuszu II w obszarach standardów wymagań egzaminacyjnych



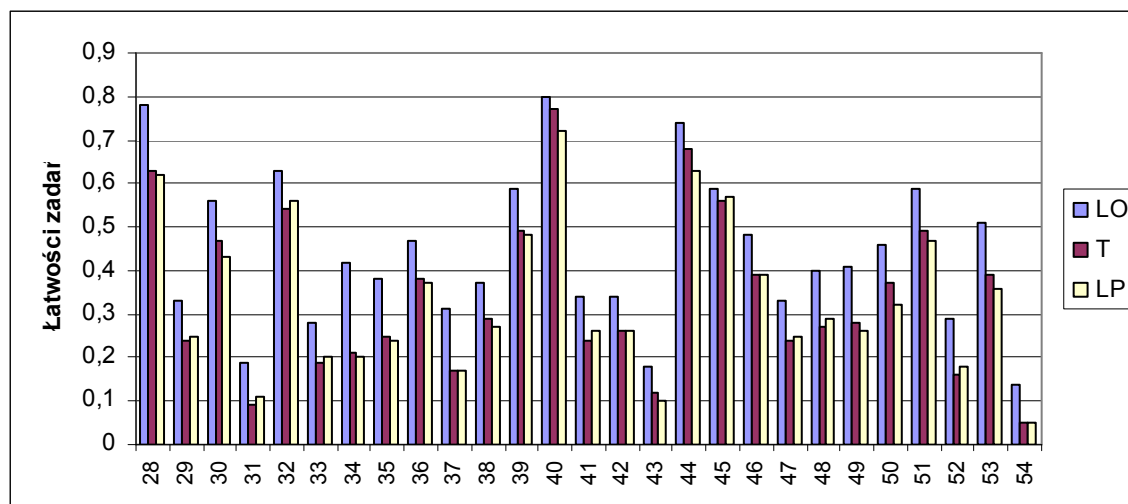
Standard I Wiadomości i rozumienie	Standard II Korzystanie z informacji	Standard III Tworzenie informacji
--	--	---

Rysunek 26. Łatwość poszczególnych zadań w Arkuszu II według standardów wymagań egzaminacyjnych

Łatwości zadań Arkusza II według typów szkół

Wszystkie zadania arkusza II sprawiły mniejszą trudność absolwentom liceów ogólnokształcących w porównaniu z absolwentami pozostałych typów szkół. W większości zadań różnica współczynników łatwości jest znacząca, np. w zadaniach 28, 34, 35, 37, 48, 49, 52, 54. Ponad połowa zadań była także nieco łatwiejsza dla zdających w technikach niż w liceach profilowanych. Słabsze wyniki według poszczególnych typów szkół uzyskiwali zdający w liceach uzupełniających.

Zaistniałe różnice w łatwości zadań dla absolwentów poszczególnych typów szkół mogą wynikać z różnic programowych np. ilości nauczanych godzin a także mogą być skutkiem wyników, jakimi legitymowali się na „wejściu” uczniowie poszczególnych typów szkół.



Rysunek 27. Łatwości zadań Arkusza II według typów szkół

3. Analiza staninowa wyników

Analiza wyników zdających podanych w skali staninowej jest bardziej użyteczną informacją o końcowym wyniku zdającego niż surowy wynik podany w skali punktowej lub jako procent punktów. Znormalizowane w skali staninowej wyniki umożliwiają porównywanie osiągnięć zdających w różnych latach pomimo zastosowania różnych testów. Zdającym znormalizowana skala pozwala wzbogacić informację o wyniku końcowym o opis uzyskanego wyniku, np. średni, wysoki i daje możliwość porównania go z populacją zdających w całym kraju.

Tabele porządkujące wyniki w skali staninowej przygotowywane są oddzielnie dla każdego przedmiotu i dla każdej edycji egzaminu. Wyrażone w procentach przedziały wyników znajdujących się w poszczególnych staninach są uzależnione od osiągnięć populacji zdających oraz trudności zastosowanych testów egzaminacyjnych, mogą więc być różne w poszczególnych latach na egzaminie z tego samego przedmiotu.

Po zakończeniu procesu sprawdzania arkuszy egzaminacyjnych przez poszczególne komisje egzaminacyjne w kraju opracowano Kartę wyników, którą zamieszczono na stronie internetowej CKE (www.cke.edu.pl). Wykorzystując tabelę zdający może porównać swój wynik z wynikami wszystkich zdających maturę z geografii w 2006 r. Absolwent odczytując klasę, do której należy jego wynik, może dowiedzieć się ilu zdających uzyskało wynik porównywalny, ilu otrzymało wynik niższy, a ilu wyższy (tabela 23).

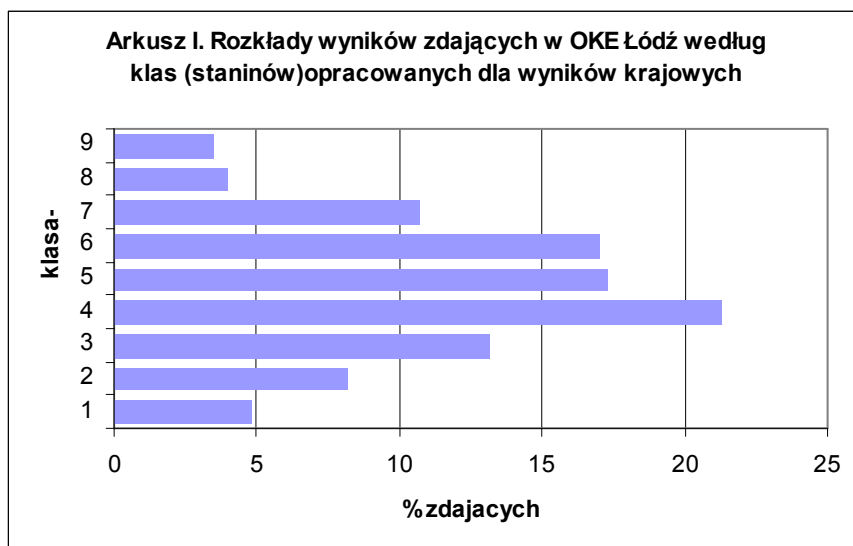
Tabela 23. Wyniki egzaminu z geografii w skali kraju w 2006 r. na skali „standardowej dziewiątki” (skala staninowa)

GEOGRAFIA		Poziom podstawowy	Komentarz dla zdającego	Poziom rozszerzony
Klasa	Opis stopnia skali	Zakres wyników		Zakres wyników
1	<i>najniższy</i>	0% - 24%	4% zdających ma wynik w tej klasie 96% zdających ma wynik w wyższej	0% - 16%
2	<i>bardzo niski</i>	26% - 32 %	7% zdających ma wynik w tej klasie, 89% zdających ma wynik w wyższych klasach, 4% w niższej	18% - 22%
3	<i>niski</i>	34% - 40%	12% zdających ma wynik w tej klasie, 77% zdających ma wynik w wyższych klasach, 11% w niższych	24% - 30%
4	<i>niżej średniego</i>	42% - 50%	17% zdających ma wynik w tej klasie, 60% zdających ma wynik w wyższych klasach, 23% w niższych	32% - 36%
5	<i>średni</i>	52% - 58%	20% zdających ma wynik w tej klasie, 40% zdających ma wynik w wyższych klasach, 40% w niższych	38% - 46%
6	<i>wyżej średniego</i>	60% - 68%	17% zdających ma wynik w tej klasie, 23% zdających ma wynik w wyższych klasach, 60% w niższych	48% - 54%
7	<i>wysoki</i>	70% - 78%	12% zdających ma wynik w tej klasie, 11% zdających ma wynik w wyższych klasach, 77% w niższych	56% - 64%
8	<i>bardzo wysoki</i>	80% - 84%	7% zdających ma wynik w tej klasie, 11% zdających ma wynik w wyższych klasach, 77% w niższych	66% - 74%
9	<i>najwyższy</i>	86% 100%	4% zdających ma wynik w tej klasie, 96% zdających w niższych klasach	76% - 100%

Przeciętny absolwent zdający egzamin z geografii w 2006 r. uzyskał według skali staninowej podobny wynik w porównaniu do 2005 r., w którym wyniki przeciętnego zdającego także mieściły się w klasie wyników średnich.

Ogólny rozkład wyników absolwentów zdających geografie w rejonie OKE Łódź wykazuje, że najwięcej zdających egzamin na poziomie wyłącznie podstawowym osiągnęło wyniki na poziomie niżej średniego, podczas gdy najwięcej absolwentów, którzy przystąpili do poziomu rozszerzonego uzyskało wyniki w klasie wyników o poziom wyższym, tj. na poziomie wyników średnich. Potwierdza to lepsze przygotowanie się do egzaminu zdających, którzy przystąpili do egzaminu na poziomie rozszerzonym (rys.28, rys.29).

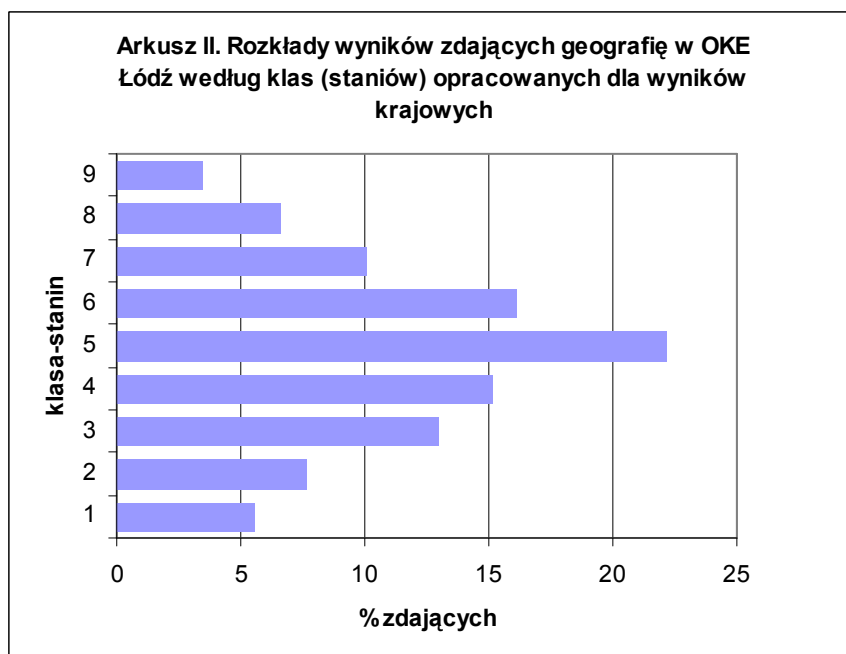
Na przedstawiony rozkład wyników duży wpływ miała struktura zdających według typów szkół. Absolwenci techników, liceów profilowanych i uzupełniających stanowili 70% wśród zdających geografie wyłącznie na poziomie podstawowym, podczas, gdy proporcja ta na poziomie rozszerzonym egzaminu była odwrotna (Rozdział I). Wyniki absolwentów liceów ogólnokształcących były wyższe od wyników absolwentów pozostałych typów szkół (tab. 9, tab.13).



Rysunek 28. Arkusz I. Rozkłady wyników zdających geografię w OKE Łódź na tle klas (staninów) opracowanych dla wyników krajowych

Nazwa klas (staninów):

- | | |
|---------------------|---------------------|
| 1. najniższa | 5. średnia |
| 2. bardzo niska | 6. powyżej średniej |
| 3. niska | 7. wysoka |
| 4. poniżej średniej | 8. bardzo wysoka |
| | 9. najwyższa |



Rysunek 29. Arkusz II. Rozkłady wyników zdających geografię w OKE Łódź według klas (staninów) opracowanych dla wyników krajowych

V. Wnioski

Wnioski wynikające z analizy ilościowej wyników egzaminu

- Do egzaminu z geografii w zasięgu OKE w Łodzi przystąpiło 11 986 uczniów z obszaru dwóch województw: łódzkiego i świętokrzyskiego. Stanowili oni 28,3% ogółu wszystkich absolwentów zdających maturę w tych województwach.
- Pisemny egzamin maturalny w sesji wiosennej odbywał się w technikach i liceach uzupełniających po raz pierwszy a w liceach ogólnokształcących i profilowanych po raz drugi.
- Geografię jako przedmiot do wyboru wśród przedmiotów obowiązkowych wybrało w rejonie OKE Łódź, podobnie jak w kraju, najwięcej tegorocznych maturzystów. Geografia była częściej wybierana wśród przedmiotów obowiązkowych do wyboru w technikach, liceach profilowanych i uzupełniających niż w liceach ogólnokształcących.
- Średnie wyniki punktowe z geografii zdawanej jako przedmiot obowiązkowy na poziomie podstawowym oraz na poziomie rozszerzonym są niższe w porównaniu z egzaminem maturalnym w 2005 r.
- Według skali staninowej przeciętny absolwent zdający egzamin z geografii w 2006 r w porównaniu z przeciętnym absolwentem z roku 2005 uzyskał podobny wynik. Wyniki przeciętnego zdającego w tych latach mieszczą się dla poziomu podstawowego w klasie wyników średnich, a dla poziomu rozszerzonego w klasie wyników powyżej średniego. Wyniki te wskazują na lepsze przygotowanie do egzaminu absolwentów, którzy wybierali poziom rozszerzony na egzaminie maturalnym.
- Wśród tych, którzy nie osiągnęli 30% punktów na poziomie podstawowym przeważają absolwenci liceów uzupełniających, techników i liceów profilowanych. Najmniej liczną grupę, wśród tych, którzy nie osiągnęli progu 30% punktów stanowią absolwenci liceów ogólnokształcących. Wyniki egzaminu maturalnego wskazują na duże zróżnicowanie poziomu zdających uwarunkowane w dużym stopniu zróżnicowaniem typów szkół. Absolwenci, którzy uzyskiwali niższe wyniki na egzaminie maturalnym najczęściej wykazywali się także niższymi wynikami „na wejściu” do danego typu szkoły.
- Wyższe wyniki zarówno na poziomie podstawowym jak i rozszerzonym uzyskali absolwenci poszczególnych typów szkół w województwie łódzkim niż w województwie świętokrzyskim.
- Arkusz II zastosowany na poziomie rozszerzonym egzaminu maturalnego z geografii charakteryzował się wyższym poziomem trudności dla zdających w porównaniu z zadaniami Arkusza I. Oba arkusze okazały się pod względem współczynnika łatwości trudne dla większości zdających.

- W Arkuszu I podobnie jak w Arkuszu II wystąpiło zróżnicowanie zadań pod względem wskaźnika łatwości w zależności od typu szkoły. Najmniejszą ogólną trudność oba arkusze miały dla absolwentów liceów ogólnokształcących.
- Wyniki uzyskane przez absolwentów mają rozkłady zbliżone do rozkładu normalnego. Zastosowane arkusze egzaminacyjne prawidłowo zróżnicowały populację zdających.

Wnioski wynikające z analizy jakościowej odpowiedzi zdających

Najczęściej pojawiające się błędy w odpowiedziach zdających przytoczono w komentarzu do zadań. Poziom merytoryczny odpowiedzi zdających był zróżnicowany. Obok odpowiedzi pełnych i przemyślanych, ściśle nawiązujących do poleceń i dowodzących dużej wiedzy oraz umiejętności samodzielnego myślenia zdarzały się rozwiązania błędne, ogólnikowe, świadczące o przypadkowych wyborach przedmiotu na egzamin maturalny lub braku wiedzy o zakresie wymagań.

Błędy, które występowały w odpowiedziach zdających były zwykle skutkiem:

- *niedbałości lub niedokładnego czytania poleceń;*
np. wskazywano wśród podanych w zadaniu odpowiedzi niezgodnie z poleceniem, zamiast odpowiedzi błędnych odpowiedzi prawdziwe, zamiast skreśleń często stosowano własne oznaczenia wybranej odpowiedzi (zad. 10, 20, 32), zamiast oznaczeń P- prawda, F- fałsz podawano niejednoznaczne zapisy *T*, *N* lub *P*, *N*, (zad.18), nie spełniano wymogów zadania podając inną ilość przykładów (argumentów, korzyści, przyczyn) niż wynikało to z polecenia, zaznaczano więcej niż jedną poprawną odpowiedź w zadaniach zamkniętych typu WW (zad. 7, 22, 52);
- *niedostatku wiedzy merytorycznej i umiejętności posługiwania się terminologią geograficzną;*
np. mylono wielokrotnie sprawdzane w arkuszach próbnych i egzaminacyjnych terminy jak np. *aglomeracja*, *konurbacja*, *megalopolis*, lub *imigracja a emigracja*, *rolnictwo intensywne a ekstensywne*, *eksport a import*, błędnie klasyfikowano „stare” i „nowe” kraje UE, typy genetyczne jezior świata;
- *niewystarczających umiejętności czytania i interpretacji szczegółowej mapy i innych materiałów źródłowych;*
np. niedokładnie zapoznawano się z legendą, skalą mapy, cięciem poziomowym, wykazywano się słabą umiejętnością odczytywania na mapie konturowej krajów odgrywających znaczącą rolę w turystyce światowej, w tym głównie krajów Europy (zad. 23), błędnie interpretowano informacje statystyczne zawarte w tabelach lub na schematach, często cytując wartości liczbowe zamiast formułować wnioski na podstawie odczytanych wartości (zad.27, 46). Pomimo załączonych materiałów źródłowych podawano odpowiedzi wynikające z wiedzy uogólnionej, niedającej się zastosować do wskazanego w materiale źródłowym obszaru lub przykładu (zad. 37, 39, 50, 51);

- *słabo opanowanej umiejętności łączenia wiedzy geograficznej z wiedzą z innych przedmiotów, np. matematyki przy rozwiązywaniu praktycznych zadań geograficznych;*

np. wielu zdającym nadal trudność sprawia przeliczanie skali mapy, obliczanie odległości w terenie na podstawie skali mapy, przeliczanie jednostek odległości, obliczanie wartości amplitudy temperatury powietrza (zad. 2, 3, 12);

- *słabo opanowanej umiejętności dokonywania analizy, co było przyczyną trudności przy wyjaśnianiu zależności przyczynowo – skutkowych, formułowaniu wniosków i uzasadnianiu własnych argumentów;*

np. w zadaniu 33 podawano argumenty nie wyjaśniając ich znaczenia dla podanego w zadaniu zjawiska. Odpowiedzi, które powinny być sformułowane na podstawie tekstu ograniczono do przepisywania zdań lub sformułowań użytych w tekście, przez co traciły sens lub stały się niejednoznaczne (zad. 15, 40, 48), w zadaniu 46 wnioski ograniczono do jednego wybranego roku zamiast formułować twierdzenie o przebiegu zjawiska na podstawie całego przedziału czasu przedstawionego na wykresie;

- *słabego opanowania umiejętności formułowania logicznej wypowiedzi;*

dużą trudność stanowiło podanie wyjaśnienia z użyciem sensownych, rozsądnych argumentów dowodzących rozumowania. Nawet na proste polecenia wielu zdających zamiast logicznego argumentu podawało jednowyrazowe, ogólnikowe określenia;

W obu arkuszach większość zadań okazała się dla zdających trudna lub umiarkowanie trudna. Na wyniki z egzaminu maturalnego w minionej sesji egzaminacyjnej duży wpływ miała struktura zdających. Egzamin w technikach, których uczniowie stanowili najliczniejszą grupę zdających egzamin maturalny w obecnej formule odbywał się po raz pierwszy. Ponadto geografia nawet w liceach ogólnokształcących jest przedmiotem wybieranym najczęściej przez uczniów słabszych. Stąd istotne są wskazówki dla przygotowujących się do egzaminu maturalnego ukierunkowujące ich pracę a także zwracające uwagę na najczęściej popełniane błędy przez zdających w minionych sesjach egzaminacyjnych. **Uczniowie powinni zwrócić większą uwagę na:**

- ✓ dokładne zapoznanie się z wymaganiami egzaminacyjnymi podanymi w Informatorze,
- ✓ przemyślany wybór przedmiotu egzaminacyjnego; egzamin z geografii obok przygotowania merytorycznego wymaga dobrej orientacji w aktualnych wydarzeniach społecznych, gospodarczych i politycznych,
- ✓ obowiązek zastosowania się do Instrukcji dla zdającego znajdującej się na I stronie arkuszy egzaminacyjnych, w tym do konieczności udzielania odpowiedzi czarnym długopisem lub piórem; odpowiedzi zapisane ołówkiem nie podlegają ocenie; ołówek zdający mogą wykorzystywać jedynie do wykonywania rysunków,
- ✓ znaczenie uważnego czytania poleceń, dokładnej analizy treści zadań i udzielania odpowiedzi zgodnie z poleceniami zadań,
- ✓ konieczność samodzielnego udzielania odpowiedzi, gdyż prace niesamodzielne podlegają unieważnieniu zarówno podczas trwania egzaminu jak i po stwierdzeniu niesamodzielności podczas sprawdzania przez egzaminatorów.

VI. Załączniki

Załącznik nr 1

Tabela 1. Wybrane wskaźniki statystyczne wyników punktowych Arkusza I
Województwo łódzkie

Wskaźnik	Geografia zdawana									
	na poziomie podstawowym					na poziomie rozszerzonym				
	Ogółem	LO	LP	LU	T	Ogółem	LO	LP	LU	T
Liczebność	4164	1195	967	92	1910	3869	2775	456	2	636
Wynik maksymalny	45	45	40	42	45	50	50	45	38	48
Wynik minimalny	4	4	5	10	5	0	0	6	28	0
Wynik średni	23,30	23,52	22,76	21,05	23,54	31,03	32,09	27,67	33,00	28,78
Odchylenie standardowe	6,91	7,25	6,68	7,98	6,72	7,75	7,69	7,30	7,07	7,17

Tabela 2. Wybrane wskaźniki statystyczne wyników punktowych Arkusza II.
Województwo łódzkie

Wskaźnik	Geografia				
	Ogółem	LO	LP	LU	T
Liczebność	3869	2775	456	2	636
Wynik maksymalny	50	50	35	25	42
Wynik minimalny	0	0	0	15	0
Wynik średni	20,34	21,68	16,28	20,00	17,37
Odchylenie standardowe	8,07	8,18	6,61	7,07	6,68

Załącznik nr 2

Tabela 3. Wybrane wskaźniki statystyczne wyników punktowych Arkusza I
Województwo świętokrzyskie

Wskaźnik	Geografia zdawana									
	na poziomie podstawowym					na poziomie rozszerzonym				
	Ogółem	LO	LP	LU	T	Ogółem	LO	LP	LU	T
Liczebność	2390	626	501	27	1236	1563	1051	187	0	325
Wynik maksymalny	45	45	45	40	44	50	50	48		45
Wynik minimalny	0	0	4	4	0	0	8	8		0
Wynik	21,40	22,34	21,00	19,11	21,13	30,09	32,08	26,57		25,68

średni										
Odchylenie standardowe	7,32	7,82	7,00	8,68	7,10	8,29	8,00	7,02		7,51

Tabela 4. Wybrane wskaźniki statystyczne wyników punktowych Arkusza II.
Województwo świętokrzyskie

Wskaźnik	Geografia				
	Ogółem	LO	LP	LU	T
Liczebność	1563	1051	187	0	325
Wynik maksymalny	50	50	41	-	33
Wynik minimalny	0	0	0	-	0
Wynik średni	20,16	22,16	16,78	-	15,62
Odchylenie standardowe	8,23	8,18	6,81	-	6,53

Załącznik nr 3

Łatwości zadań według typów szkół i województw. Arkusz I i Arkusz II

Tabela 5. Łatwości zadań Arkusz I

Zadanie	Arkusz	LO łódzkie	LP łódzkie	T łódzkie	Ogółem łódzkie	LO święt.	LP święt.	T święt.	Ogółem świętokrzyskie
1	AI	0,88	0,9	0,8	0,87	0,87	0,85	0,9	0,86
2	AI	0,83	0,8	0,8	0,82	0,82	0,73	0,7	0,8
3	AI	0,87	0,8	0,8	0,86	0,88	0,81	0,8	0,85
4	AI	0,57	0,5	0,5	0,55	0,57	0,48	0,5	0,54
5	AI	0,77	0,7	0,7	0,76	0,79	0,7	0,7	0,76
6	AI	0,43	0,3	0,3	0,4	0,45	0,37	0,3	0,41
7	AI	0,74	0,6	0,7	0,72	0,8	0,57	0,6	0,74
8	AI	0,66	0,6	0,7	0,65	0,67	0,55	0,6	0,63
9	AI	0,76	0,7	0,7	0,75	0,68	0,59	0,6	0,66
10	AI	0,46	0,4	0,4	0,45	0,48	0,39	0,4	0,45
11	AI	0,89	0,8	0,8	0,88	0,88	0,81	0,8	0,85
12	AI	0,55	0,4	0,4	0,5	0,55	0,37	0,3	0,48
13	AI	0,82	0,8	0,8	0,8	0,84	0,75	0,7	0,81
14	AI	0,64	0,5	0,5	0,6	0,67	0,49	0,4	0,6
15	AI	0,76	0,8	0,8	0,76	0,74	0,67	0,7	0,72
16	AI	0,62	0,5	0,6	0,6	0,65	0,5	0,5	0,6
17	AI	0,77	0,6	0,7	0,74	0,72	0,59	0,6	0,68
18	AI	0,72	0,7	0,7	0,71	0,72	0,68	0,7	0,71
19	AI	0,49	0,3	0,4	0,45	0,36	0,24	0,3	0,33
20	AI	0,61	0,5	0,5	0,58	0,62	0,52	0,4	0,56
21	AI	0,74	0,7	0,7	0,72	0,78	0,7	0,6	0,74
22	AI	0,25	0,1	0,2	0,22	0,28	0,13	0,1	0,22
23	AI	0,35	0,2	0,2	0,32	0,37	0,23	0,2	0,32
24	AI	0,53	0,4	0,4	0,5	0,53	0,36	0,3	0,47
25	AI	0,59	0,5	0,6	0,58	0,54	0,48	0,4	0,5
26	AI	0,51	0,4	0,4	0,48	0,53	0,4	0,4	0,48
27	AI	0,47	0,3	0,3	0,43	0,48	0,29	0,3	0,42

Tabela 6. Łatwości zadań Arkusz II

Zadanie	Arkusz	LO łódzkie	LP łódzkie	T łódzkie	Ogółem łódzkie	LO święt.	LP święt.	T święt.	Ogółem świętokrzyskie
28	AII	0,77	0,6	0,7	0,74	0,78	0,65	0,6	0,72
29	AII	0,32	0,3	0,3	0,3	0,35	0,25	0,2	0,31
30	AII	0,56	0,4	0,5	0,53	0,57	0,44	0,5	0,53
31	AII	0,19	0,1	0,1	0,17	0,17	0,1	0,1	0,15
32	AII	0,63	0,6	0,5	0,61	0,64	0,58	0,5	0,61
33	AII	0,27	0,2	0,2	0,25	0,28	0,21	0,2	0,25
34	AII	0,41	0,2	0,2	0,35	0,45	0,19	0,2	0,36
35	AII	0,37	0,3	0,3	0,34	0,4	0,23	0,2	0,35
36	AII	0,46	0,4	0,4	0,44	0,5	0,35	0,4	0,46
37	AII	0,31	0,2	0,2	0,27	0,31	0,15	0,1	0,26
38	AII	0,36	0,3	0,3	0,34	0,38	0,3	0,3	0,35
39	AII	0,58	0,5	0,5	0,56	0,61	0,49	0,4	0,56
40	AII	0,81	0,7	0,8	0,79	0,77	0,76	0,8	0,77
41	AII	0,34	0,3	0,3	0,31	0,36	0,27	0,2	0,31
42	AII	0,32	0,3	0,3	0,3	0,41	0,29	0,3	0,37
43	AII	0,16	0,1	0,1	0,15	0,21	0,14	0,1	0,18
44	AII	0,75	0,6	0,7	0,73	0,71	0,65	0,6	0,68
45	AII	0,59	0,6	0,6	0,58	0,58	0,6	0,6	0,58
46	AII	0,48	0,4	0,4	0,46	0,48	0,39	0,4	0,45
47	AII	0,33	0,3	0,2	0,31	0,32	0,24	0,2	0,3
48	AII	0,39	0,3	0,3	0,36	0,4	0,32	0,2	0,36
49	AII	0,42	0,2	0,3	0,38	0,4	0,28	0,3	0,36
50	AII	0,46	0,3	0,4	0,44	0,45	0,3	0,3	0,4
51	AII	0,6	0,5	0,5	0,57	0,57	0,47	0,5	0,54
52	AII	0,29	0,2	0,2	0,26	0,29	0,14	0,2	0,25
53	AII	0,51	0,4	0,4	0,47	0,53	0,39	0,4	0,48
54	AII	0,13	0,1	0,1	0,11	0,15	0,04	0,1	0,11

Załącznik nr 4

Sprawdzane czynności w zadaniach wraz z łatwością zadań dla OKE Łódź.
Arkusz I, Arkusz II.

Tabela 7. Sprawdzane czynności w zadaniach testu Arkusza I wraz z łatwością zadań dla OKE Łódź

Nr zadania	Sprawdzana czynność. Zdający:	Standard	Łatwość	Liczba pkt
1	Rozpoznaje na podstawie opisów obiekty na mapie i podaje ich nazwy.	II	0,83	2
2	Oblicza na podstawie podanych informacji wysokość n.p.m. lustra wody zbiornika.	II	0,70	2
3	Oblicza długość tamy w terenie.	II	0,78	1
4	Podaje przykłady korzyści i zagrożeń wynikających z funkcjonowania zbiornika zaporowego.	III	0,47	2
5	Podaje walory przyrodnicze i walory zagospodarowania turystycznego świadczące o atrakcyjności turystycznej obszaru przedstawionego na mapie.	II	0,69	2

6	Odczytuje z mapy wysokość bezwzględna wskazanego punktu.	II	0,28	1
7	Rozpoznaje i zaznacza opis wyjaśniający genezę podanych skał.	I	0,60	1
8	Na podstawie mapy i rysunku podaje miejsca występowania procesu erozji i akumulacji rzecznej na wskazanym odcinku doliny rzeki.	II	0,61	1
9	Podaje zagrożenia związane z użytkowaniem drogi w obszarze chronionym.	III	0,65	1
10	Wybiera właściwe określenia charakteryzujące cechy klimatu na podanym obszarze.	I	0,41	2
11	Uzupełnia schemat przedstawiający przyrodnicze i antropogeniczne przyczyny powodzi oraz ich skutki.	III	0,79	4
12	a) Na podstawie diagramów klimatycznych podaje nazwy typów klimatu stacji położonych w strefie klimatu umiarkowanego ciepłego.	II	0,34	2
	b) Przyporządkowuje przedstawionym na diagramach klimatycznych stacjom podane wartości rocznej amplitudy temperatury.			
13	Przyporządkowuje przedstawionym na diagramach klimatycznych stacjom podane cechy.	II, 1), 4	0,73	2
14	Przyporządkowuje kraje do podanych wartości gęstości zaludnienia i przyczyn warunkujących zaludnienie w tych krajach.	I	0,46	2
15	Podaje na podstawie tekstu korzyści wynikające z opisanej inwestycji gospodarczej.	II	0,72	2
16	Rozpoznaje i podaje na podstawie wykresu i opisów źródła energii.	II	0,48	2
17	Ocena i uzasadnia zmiany zachodzące w bilansie energetycznym świata pod kątem korzyści dla środowiska przyrodniczego.	III	0,58	2
18	Wykorzystując piramidę wieku ludności Polski ocenia prawdziwość podanych cech demograficznych.	II	0,69	2
19	Podaje przykłady społeczno-ekonomicznych konsekwencji starzenia się ludności Polski.	I	0,30	2
20	Przyporządkowuje podane opisy i przykłady zespołów miejskich do wymienionych typów zespołów miejskich.	I	0,47	2
21	Podaje na przykładzie krajów Afryki przyczyny konfliktów zbrojnych na tym	I	0,61	1

	kontynencie.			
22	Zaznacza wśród wymienionych działanie podjęte przez ONZ.	I	0,15	1
23	a) Rozpoznaje i podaje na podstawie opisów nazwy krajów o wysokiej atrakcyjności turystycznej.	II	0,22	4
	b) Zaznacza na mapie opisane kraje o wysokiej atrakcyjności turystycznej.	I		
24	a) Odczytuje z diagramu i podaje rok o wskazanym saldzie migracji ludności.	II	0,37	2
	b) Podaje przyczyny wzrostu wielkości imigracji w Polsce.	I		
25	Podaje przyczyny otwierania przez kraje UE rynków pracy dla Polaków.	I	0,48	2
26	Przyporządkowuje podane sposoby gospodarowania w rolnictwie do wymienionych grup krajów.	I	0,41	2
27	Przedstawia na podstawie informacji zawartych w tabeli różnice społeczno-ekonomiczne między starymi i nowymi krajami członkowskimi UE.	II	0,29	1

Tabela 8. Sprawdzane czynności w zadaniach testu Arkusza II wraz z łatwością zadań dla OKE Łódź

Nr zad	Sprawdzana czynność Zdający:	Standard	Łatwość	Liczba pkt
28	Dobiera do podanych miejscowości odpowiadającą im godzinę czasu słonecznego.	II	0,73	1
29	a) Rozpoznaje zaznaczoną na rysunku formę terenu o wskazanej budowie.	II	0,30	2
	b) Wymienia przyrodnicze cechy zatoki morskiej sprzyjające powstaniu podanej formy terenu.			
30	Podaje korzyści gospodarcze wynikające ze wskazanej inwestycji.	III	0,53	1
31	Na podstawie schematu szereguje w porządku chronologicznym podane wydarzenia geologiczne.	II	0,16	2
32	Podkreśla wśród podanych właściwe określenia przedstawiając poprawne zależności zachodzące między elementami środowiska.	I	0,61	2
33	a) Wyjaśnia różnice w wielkości opadów na zaznaczonych na mapie obszarach.	II	0,25	3
	b) Wyjaśnia zróżnicowanie rocznej amplitudy temperatury powietrza na zaznaczonych na mapie obszarach.			
	c) Podaje na podstawie danych klimatycznych właściwą ze stacji wskazanych na mapie.			
34	Przyporządkowuje podanym typom genetycznym jezior odpowiadające im	I	0,36	2

	charakterystyki i przykłady jezior.			
35	a) Oblicza saldo obrotów handlu zagranicznego Polski.	II	0,34	2
	b) Zaznacza grupę krajów należących do eksporterów wymienionego surowca.	I		
36	Przyporządkowuje czynniki rozwoju rolnictwa do podanych regionów Polski.	I	0,44	2
37	Przyporządkowuje zaznaczonym na mapie regionom podany rodzaj hodowli i przedstawia przyczyny koncentracji zwierząt hodowlanych na tych obszarach.	I	0,27	3
38	Ocenia przedstawiony na fotografii sposób zagospodarowania obszaru pod kątem korzyści dla rolnictwa i uzasadnia odpowiedź.	III	0,34	1
39	a) Przedstawia przyczyny trzęsień ziemi, których skutkiem są fale tsunami na przedstawionym na rysunku obszarze.	II	0,56	2
	b) Podaje cechy tsunami, które decydują o katastrofalnych zniszczeniach na obszarach występowania tego zjawiska.	I		
40	Przedstawia na podstawie tekstu źródłowego propozycje działań przeciwdziałających niekorzystnemu zjawisku społecznemu.	III	0,78	2
41	a) Dobiera do gałęzi lub branż przemysłu główne czynniki lokalizacji.	I	0,31	3
	b) Podaje spośród wymienionych zakłady przemysłowe o lokalizacji związanej.			
42	Podaje przykłady ośrodków przemysłowych położonych nad Wisłą reprezentujących wskazane gałęzie lub branże przemysłu.	II	0,32	2
43	Podaje przyrodnicze przyczyny marginalnego znaczenia danej rzeki dla transportu wodnego.	I	0,16	1
44	Wyjaśnia na przykładzie Zatoki Perskiej zagrożenie konfliktu zbrojnego dla światowej gospodarki.	III	0,71	2
45	Wymienia kraje Zatoki Perskiej na obszarze, których rozgrywały się konflikty zbrojne z sąsiadami.	I	0,58	1
46	a) Podaje na podstawie wykresu rocznik należący do wyżu kompensacyjnego.	II	0,45	2
	b) Formułuje na podstawie wykresu wnioski odnoszące się do kształtowania się przyrostu naturalnego Polski w podanych latach.			
47	a) Podaje spośród zaznaczonych na mapie grup państw, państwa nie należące do wskazanej rodziny językowej.	I	0,30	2
	b) Podaje spośród zaznaczonych na mapie kraj należący do innej grupy językowej niż kraje pozostałe.			
48	Podaje na podstawie tekstu i piramidy wieku ludności danego kraju cechy ludności odzwierciedlające politykę demograficzną prowadzoną w tym kraju.	II	0,36	2
49	Przedstawia argumenty uzasadniające	III	0,37	2

	negatywne oddziaływanie polityki demograficznej podanego kraju			
50	Przedstawia na przykładzie Afryki wpływ czynników przyrodniczych i społeczno-gospodarczych na rozmieszczenie i gęstość linii kolejowych na tym kontynencie.	II	0,43	2
51	Podaje korzystając z własnej wiedzy i załączonego rysunku przyrodnicze oraz gospodarcze konsekwencje działalności człowieka w przedstawionym regionie.	III	0,56	2
52	Wybiera spośród podanych wskaźniki rozwoju społeczno-gospodarczego uwzględniane w HDI.	I	0,26	1
53	Na podstawie własnej wiedzy i załączonej mapy przedstawia przyczyny różnic w aktywności gospodarczej i społeczno-kulturalnej euroregionów położonych na granicach Polski.	II	0,47	2
54	Podaje przyczyny priorytetowych działań na rzecz ochrony środowiska we wskazanym euroregionie na granicy Polski.	III	0,11	1