



**OKRĘGOWA KOMISJA EGZAMINACYJNA  
w ŁODZI**

94-203 Łódź, K. Praussa 4,  
tel.: (042) 634-91-33; fax: (042) 634-91-54  
e-mail: komisja@komisja.pl [http:// www.komisja.pl](http://www.komisja.pl)

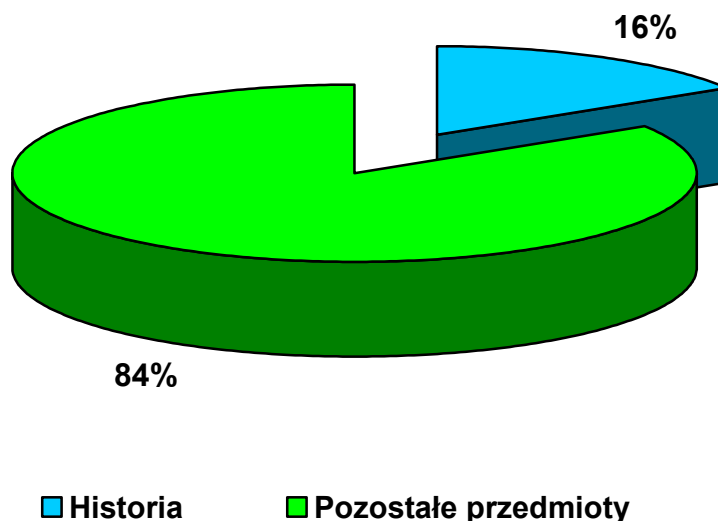
**SPRAWOZDANIE  
Z EGZAMINU MATURALNEGO  
Z HISTORII  
PRZEPROWADZONEGO  
W MAJU 2006 ROKU**

**Spis treści:**

1. Opis populacji zdających historię na egzaminie maturalnym .....	3
2. Opis arkuszy egzaminacyjnych .....	6
1. Arkusz I .....	6
2. Arkusz II .....	10
3. Wyniki egzaminu maturalnego .....	12
1. Wyniki statystyczne Arkusza I .....	12
2. Wyniki statystyczne Arkusza II .....	14
4. Analiza arkuszy egzaminacyjnych .....	16
1. Analiza łatwości zadań Arkusza I .....	16
2. Analiza łatwości zadań Arkusza II .....	22
5. Wnioski .....	26

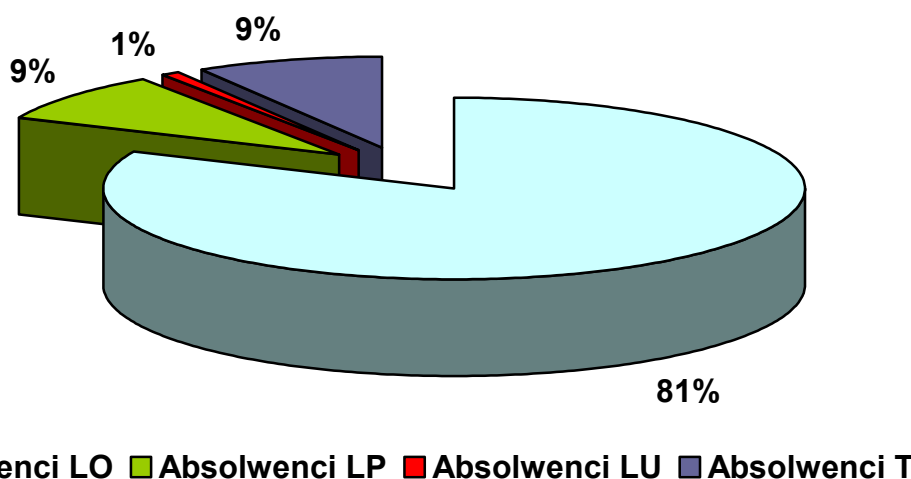
## 1. Opis populacji zdających historię na egzaminie maturalnym

W sesji wiosennej 2005 r. ogółem do matury z historii przystąpiło 6616 uczniów po raz pierwszy przystępujących do matury, w 537 szkołach, w tym w 270 liceach ogólnokształcących, 112 liceach profilowanych, 19 liceach uzupełniających i 136 technikach. Stanowi to 15,62% ogółu maturzystów. Poniżej przedstawione zostały bardziej szczegółowe informacje na temat struktury populacji maturzystów zdających historię w maju 2005 r.



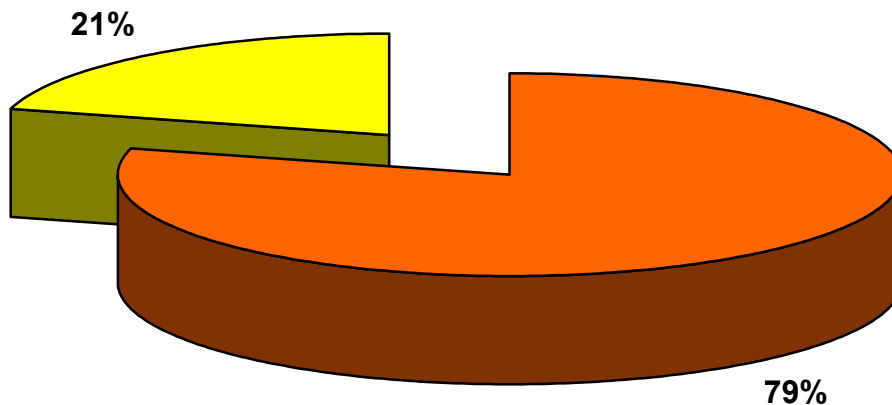
Wykres. Udział zdających historię w całej populacji maturzystów.

W znajdujących się na terenie województwa łódzkiego i świętokrzyskiego liceach ogólnokształcących (LO) historię zdawało 5397, w liceach profilowanych 589 (LP), w liceach uzupełniających (LU) 60, a w technikach (T) 570 absolwentów.



Wykres. Podział populacji maturzystów zdających historię według rodzajów szkół.

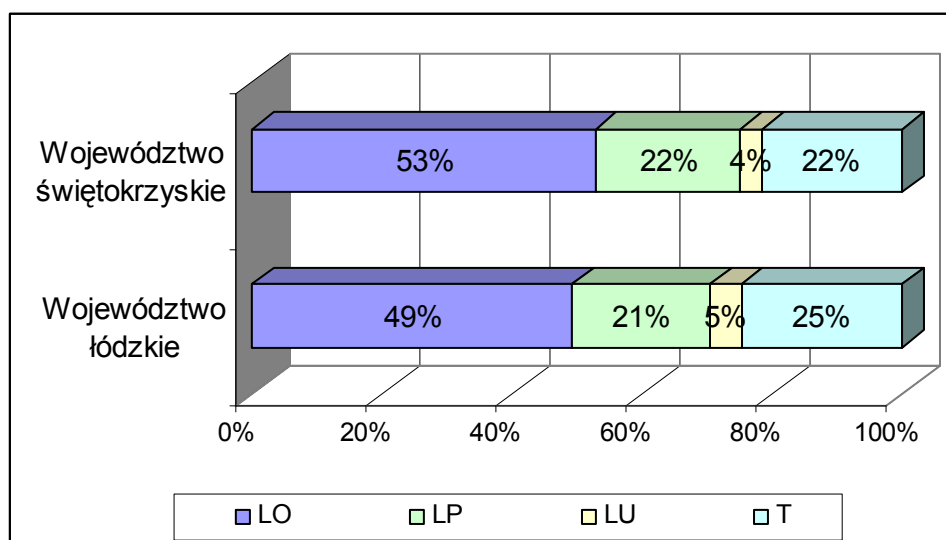
Maturzysta mógł zdawać historię na poziomie podstawowym i rozszerzonym. Spośród ogółu maturzystów, którzy przystąpili do egzaminu aż 79% zdawało historię na poziomie rozszerzonym. To wysoki wskaźnik informujący, że maturzyści wybierali historię jako przedmiot egzaminacyjny w związku z rekrutacją na wyższe uczelnie.



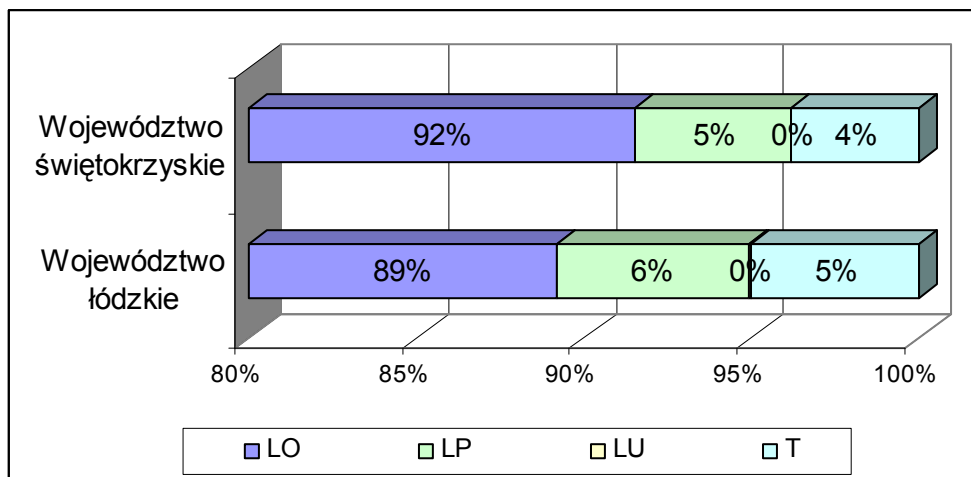
■ Historia na poziomie rozszerzonym    ■ Historia na poziomie podstawowym

Wykres. Odsetek zdających historię na poziomie podstawowym i rozszerzonym.

W zasięgu działania OKE w Łodzi (województwo łódzkie i świętokrzyskie) historia znalazła się w grupie przedmiotów najczęściej wybieranych przez maturzystów, wraz z geografiami, matematyką, biologią i wiedzą o społeczeństwie. Należy zwrócić uwagę na podziały populacji zdających według: typów szkół, wyboru historii jako przedmiotu zdawanego na poziomie podstawowym i rozszerzonym w zróżnicowaniu na województwa. Informacje te przedstawiają zamieszczone niżej wykresy.



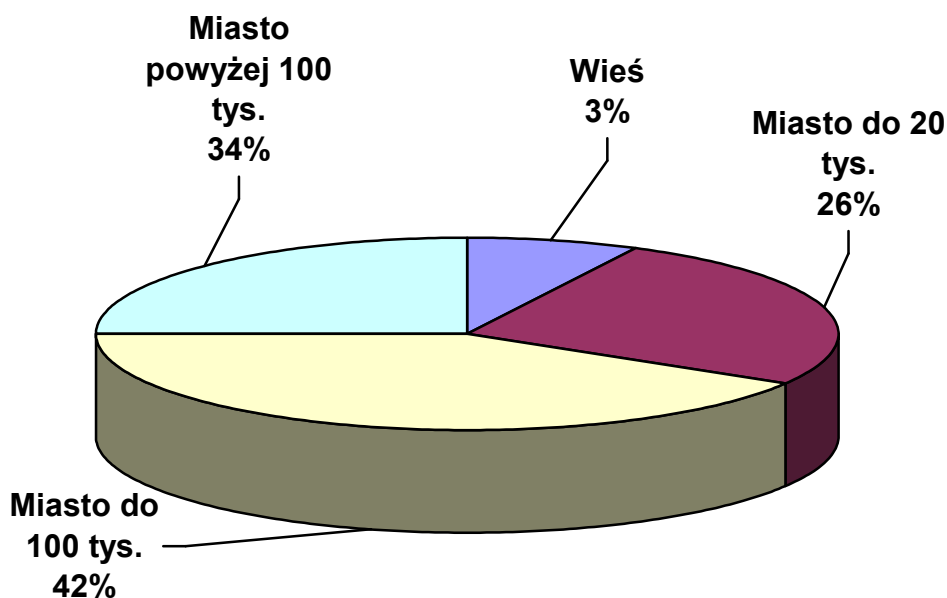
Wykres. Historia jako przedmiot zdawany na poziomie podstawowym.



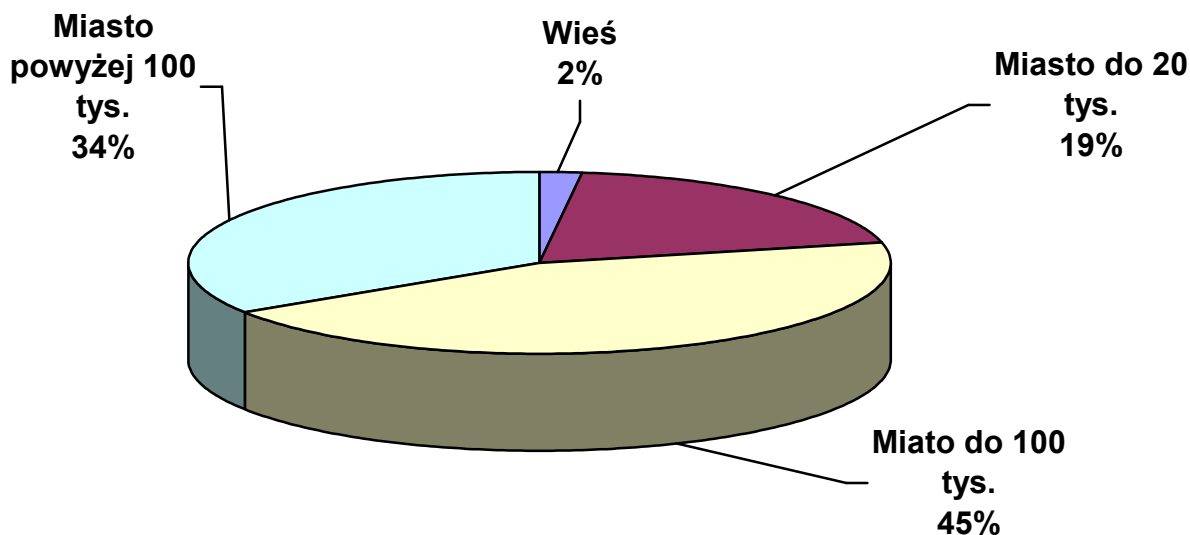
Wykres. Historia jako przedmiot zdawany na poziomie rozszerzonym.

Wykresy potwierdzają ogólne stwierdzenia o tym, że większość maturzystów zdających historię to absolwenci liceów ogólnokształcących. W pozostałych rodzajach szkół odsetek absolwentów wybierających historię jako przedmiot egzaminacyjny był w zasadzie identyczny. Podobnie rzecz się ma z historią zdawaną na poziomie rozszerzonym. Tutaj przytłaczającą większość wybierających przedmiot na poziomie rozszerzonym stanowili absolwenci liceów ogólnokształcących.

Historia była przedmiotem wybieranym głównie przez mieszkańców miast, zarówno w odniesieniu do poziomu podstawowego, jak i poziomu rozszerzonego.



Wykres. Wybieralność historii w zależności od wielkości miejscowości. Poziom podstawowy.



Wykres. Wybieralność historii w zależności od wielkości miejscowości. Poziom rozszerzony.

## 2. Opis arkuszy egzaminacyjnych

### 1. Arkusz I

Egzamin maturalny z historii odbył się w dniu 16 maja 2006 r. Polegał na rozwiązaniu jednego lub dwóch arkuszy egzaminacyjnych (w zależności od wybranego przez maturzystę poziomu egzaminu – podstawowego lub rozszerzonego). Egzamin rozpoczął się o godzinie 10.00. Czas przeznaczony na rozwiązanie zadań Arkusza I wynosił 120 minut. Za rozwiązanie wszystkich zadań zdający mógł uzyskać 100 punktów. Podczas egzaminu użyty został arkusz oznaczony jako MHI-P1A1P-062.

Arkusz I z historii składał się z 34 zadań. Niektóre z nich zostały podzielone na oddzielnie punktowane części. W skład Arkusza I wchodziły zadania otwarte (18) i zamknięte (16). Znakomita większość zadań (24) została zaopatrzona w dodatkowe wyposażenie. Składały się nań mapy, ilustracje, tablice genealogiczne, schematy, dane statystyczne oraz teksty źródłowe. Zadania zostały oparte na standardach wymagań egzaminacyjnych zawartych w Rozporządzeniu Ministra Edukacji Narodowej i Sportu z 7 IX 2003 r.

Opis umiejętności sprawdzanych w zadaniach oraz ich konstrukcji zawarty jest w kartotece zadań Arkusza I.

Tabela. Kartoteka zadań Arkusza I z historii.

Zadanie (część zadania)	Badana czynność	Standard	Liczba punktów	Typ zadania
1.	Zdający: rozpoznaje charakterystyczny dorobek cywilizacji (identyfikuje rodzaje pisma).	II.6.	4	Z
A				
B				
C				
D				
2.	umieszcza postaci w czasie.	II.1.	2	Z
4				
3				

Zadanie (część zadania)	Badana czynność Zdający:	Standard	Liczba punktów	Typ zadania	
3.	A	rozpoznaje pojęcia związane z antykiem na podstawie podanych definicji.	II. 6.	4	O
	B				
	C				
	D				
4.	A	rozumie pojęcia historyczne i rozpoznaje poprawność ich użycia w podanych zdaniach.	I	3	Z
	B				
	C				
5.	A	identyfikuje postaci historyczne na podstawie podanych cytatów ze źródeł.	II.7.	3	Z
	B				
	C				
6.	A	identyfikuje obszary wskazane na mapie.	II.1.	4	Z
	B				
	C				
	D				
7.	określa tematykę i czas zamieszczonej mapy.	II.5.	1	O	
8.	analizuje zamieszczoną mapę i ocenia poprawność przedstawionych wniosków.	III.2.	1	Z	
9.	A	określa pokrewieństwo między polskimi a węgierskimi panującymi	I	2	O
	B	wyciąga wnioski wynikające z porównania informacji zawartych w dwóch źródłach.	III.1.	2	
	C	odczytuje intencje kronikarza i uzasadnia ocenę właściwym cytatem.	III.3.	2	
10.	A	analizuje dane z zamieszczonej tabeli statystycznej i ocenia poprawność przedstawionych wniosków.	III.2.	1	Z
	B	wskazuje przyczynę zjawiska.	II.2.	1	Z
11.	przyporządkowuje władców wymienionym dynastiom.	I	5	Z	
12.	A	zna fakty historyczne.	I	4	O
	B				
	C				
	D				
13.	wskazuje współzależność zjawisk.	II.2.	1	O	
14.	A	analizuje treść mapy – identyfikuje obszar zaznaczony na mapie.	II.1.	1	O
	B	analizuje treść mapy - umieszcza zjawisko w czasie.	II.1.	1	
	C	analizuje treść mapy - podaje nazwę dynastii.	II.7.	1	
	D	analizuje treść mapy - podaje nazwę państwa.	II.7.	1	

Zadanie (część) zadania		Badana czynność Zdający:	Standard	Liczba punktów	Typ zadania
15.	A	formułuje wniosek na podstawie dostarczonych danych.	III.2.	1	O
	B	podaje najważniejszą przyczynę zjawiska.	II.3.	1	
16.	A	analizuje teksty - podaje nazwę zjawiska.	II.7.	1	O
	B	uogólnia informacje podane w źródle.	II.5.	2	
17.		przestawia wydarzenie, datuje je i wyjaśnia jego następstwa.	III	4	O
18.	A	uogólnia informacje (fakty) podane na mapie.	II.5.	2	Z
	B				
19.	A	rozpoznaje style w architekturze europejskiej.	II.6.	4	Z
	B				
	C				
	D				
20.		porządkuje chronologicznie wydarzenia historyczne.	II.1.	2	Z
21.	AB	analizuje tekst - umieszcza źródło w czasie i identyfikuje dokument (podaje nazwę).	II.1.	1	O
	C	wyszukuje informacje w tekście do wyjaśnienia zjawiska.	II.7.	1	
	D		II.7.	1	
22.	A	przyporządkowuje postaci podanym ideologiom.	I	4	Z
	B				
	C				
	D				
23.		uogólnia informacje z tekstu i przedstawia tezę autora.	II.5.	1	O
24.	A	wyszukuje informacje w tablicy genealogicznej.	II.7.	1	O
	B	uogólnia informacje.	II.5.	1	
25.		porządkuje chronologicznie wydarzenia historyczne.	II.1.	2	Z
26.	A	rozumie podstawowe pojęcia historyczne i rozpoznaje poprawność ich użycia w podanych zdaniach.	I.	3	Z
	B				
	C				
27.	A	analizuje tekst i umieszcza wydarzenia w czasie.	II.1.	1	O
	B	identyfikuje „rząd” na podstawie tekstu.	II.7.	1	
28.	A	analizuje dane z zamieszczonej tabeli statystycznej i wyciąga wnioski.	III.2.	3	Z
	B				
	C				



Zadanie (część zadania)	Badana czynność Zdający:	Standard	Liczba punktów	Typ zadania
29.	rozpoznaje ugrupowanie polityczne, analizując źródło ikonograficzne i zamieszczony pod nim podpis.	II.7.	1	O
30.	A	II.1.	4	O
	B			
	C			
	D			
31.	A	III.2.	3	Z
	B			
	C			
32.	A	II.1.	1	Z
	B	III.3.	1	O
33.	formułuje ocenę i uzasadnia ją.	III.2.3.	4	O
34.	A	II.6.	5	Z
	B			
	C			
	D			
	E			

Celem egzaminu było sprawdzenie wiedzy i umiejętności ucznia opisanych w standardach wymagań egzaminacyjnych. Dla lepszego zobrazowania problemu zadania zostały podzielone według ich przynależności do poszczególnych standardów (obszarów standardu wymagań egzaminacyjnych).

Tabela. Podział zadań według obszarów standardu wymagań egzaminacyjnych.

Obszar standardu wymagań egzaminacyjnych	Numery zadań	Ilość punktów możliwa do uzyskania
<b>I</b> Wiadomości i rozumienie	4, 9.A, 11, 12, 22, 26,	21
<b>II</b> Korzystanie z informacji	1, 2, 3, 5, 6, 7, 10.B, 13, 14, 15.B, 16.A, 16.B, 18, 19, 20, 21.AB, 21.C, 21.D, 23, 24.A, 24.B, 25, 27.A, 27.B, 29, 30, 32.A, 34	57
<b>III</b> Tworzenie informacji	8, 9.B, 9.C, 10.A, 15.A, 17, 28, 31, 32.B, 33	22
<b>Łącznie</b>		100

Oznacza to, że większość zadań skoncentrowana była na umiejętnościach związanych ze standardem II (II obszarem standardu wymagań egzaminacyjnych). Dotyczy on umiejętności korzystania z informacji, to znaczy (na poziomie podstawowym):

1. umieszczania opisywanych wydarzeń w czasie i w przestrzeni,
2. wskazywania przyczyn i skutków wydarzeń,

3. przeprowadzania hierarchizacji faktów,
4. uwzględniania zmian zachodzących w czasie,
5. uogólniania faktów,
6. wskazywania cech charakterystycznych poszczególnych epok i okresów historycznych,
7. korzystania z różnorodnych źródeł wiedzy historycznej – wyszukiwania informacji.

## 2. Arkusz II

Czas przeznaczony na rozwiązanie zadań Arkusza II wynosił 150 minut. Za rozwiązanie wszystkich zadań zdający mógł uzyskać 50 punktów. Podczas egzaminu użyty został arkusz oznaczony jako MHI-R1A1P-062.

Arkusz II z historii składał się z 19 zadań. W jego skład wchodziły wyłącznie zadania otwarte. Były one powiązane były z załączonymi materiałami źródłowymi, w skład których wchodziły teksty źródłowe oraz ilustracje. Ostatnie zdanie (nr 53) było zadaniem rozszerzonej odpowiedzi. Zdający miał przygotować dłuższą wypowiedź pisemną (wypracowanie) na jeden z dwóch podanych do wyboru tematów. Zadania zostały oparte na standardach wymagań egzaminacyjnych zawartych w Rozporządzeniu Ministra Edukacji Narodowej i Sportu z 7 IX 2003 r.

Opis umiejętności sprawdzanych w zadaniach oraz ich konstrukcji zawarty jest w kartotece zadań Arkusza II.

Tabela. Kartoteka zadań Arkusza II z historii.

Zadanie	Badana czynność Zdający:	Standard	Liczba punktów	Typ zadania
35.	uogólnia informacje zawarte w tekście źródłowym, podając warunki lokalizacji miasta i usytuowania budynków w mieście.	II.1.R	1	KO
36.	A. analizując źródło kartograficzne, rozpoznaje miasto.	II.6.P	1	KO
	B. wskazuje przyczynę rozwoju miasta.	II.2.R	1	
37.	porównuje źródła kartograficzne i wykazuje podobieństwa koncepcji urbanistycznych.	III.1.R	2	KO
38.	porównuje informacje ze źródeł i wskazuje argumenty dla uzasadnienia zaprezentowanej tezy	III.1.R	1	KO
39.	analizując źródło ikonograficzne, wskazuje cechy charakterystyczne stylu renesansowego.	II.6.P	2	KO
40.	analizując źródło ikonograficzne, wyjaśnia funkcje ratusza.	II.2.R	2	KO
41.	analizując źródło, wskazuje przyczyny zamożności mieszkańców miasta.	II.1.R	1	KO
42.	analizując informacje, wyjaśnia związki Gdańska z gospodarką Rzeczypospolitej szlacheckiej w XVI wieku.	II.2.R	1	KO

Zadanie	Badana czynność Zdający:	Standard	Liczba punktów	Typ zadania
43.	analizując informacje, uzasadnia znaczenie Krakowa w Rzeczypospolitej w XVI wieku.	II.2.R	2	KO
44.	uogólnia informacje ze źródeł i wskazuje przyczynę bogactwa mieszkańców wymienionych miast.	II.2.R	1	KO
45.	analizując źródło, wskazuje przyczyny rozwoju przemysłowego Łodzi.	II.1.R	1	KO
46.	porównuje źródła ikonograficzne, wskazuje różnice w wyglądzie miasta oraz formułuje wniosek dotyczący przemiany charakteru miasta.	III.1.R	2	KO
47.	wyszukuje informacje w źródle i wymienia nowe elementy infrastruktury miejskiej.	II.7.P	1	KO
48.	odczytuje informacje ze źródła, służące do wyjaśnienia problemu.	II.1.R	3	KO
49.	porównuje informacje źródłowe i wyjaśnia podobieństwa i różnice w stanowiskach autorów obu źródeł.	III.1.R	2	KO
50.	analizując źródło, dokonuje wyboru przyczyny, która zadecydowała o rozwoju Wrocławia w przeszłości i obecnie.	II.1.R	2	KO
51.	uogólnia informacje ze źródeł i wskazuje uniwersalne cechy miast nowożytnych.	II.1.R	1	KO
52.	uogólnia informacje ze źródeł i wyjaśnia funkcje miast.	II.1.R	3	KO
53.	formułuje dłuższą wypowiedź pisemną na zadany temat.	I - III	20	RO

Celem egzaminu był sprawdzenie wiedzy i umiejętności ucznia opisanych w standardach wymagań egzaminacyjnych. Dla lepszego zobrazowania problemu zadania zostały podzielone według ich przynależności do poszczególnych standardów (obszarów standardu wymagań egzaminacyjnych).

Obszar standardu wymagań egzaminacyjnych	Numery zadań	Ilość punktów możliwa do uzyskania
I		0
II Korzystanie z informacji	35, 36, 39, 40, 41, 42, 43, 44, 45, 47, 48, 50, 51, 52	23
III Tworzenie informacji	37, 38, 46, 49, 53	27
Łącznie	Razem:	100

W Arkuszu II dominującym badanym standardem był standard III (III obszar standardu wymagań egzaminacyjnych). Dotyczy on umiejętności tworzenia własnej informacji. Powiązane są z nim następujące umiejętności (na poziomie podstawowym):

1. porównanie, czyli wskazanie różnic i podobieństw między wydarzeniami historycznymi,
2. formułowanie ocen,
3. uzasadnianie sformułowanych ocen.

A ponadto także na poziomie rozszerzonym:

1. porównanie, czyli wskazanie różnic i podobieństw między zjawiskami i procesami,
2. krytyczne analizowanie i ocena różnych interpretacji historii.

Zastosowana konstrukcja Arkusza II wynikała z założeń egzaminu maturalnego z historii. Arkusz II przeznaczony jest jedynie dla tych absolwentów, którzy decydują się na zdawanie egzaminu na poziomie rozszerzonym. Stąd właśnie koncentracja na umiejętnościach z III obszaru standardu wymagań egzaminacyjnych. Jednocześnie należy zauważyć, że zadanie rozszerzonej odpowiedzi (nr 53), jakkolwiek zakwalifikowane zostało do grupy zadań powiązanych z tymże obszarem, w istocie posiada charakter kumulatywny, gdyż zawarte są w nim wszystkie umiejętności ze wszystkich obszarów standardu wymagań egzaminacyjnych (od I do III).

### 3. Wyniki egzaminu maturalnego

#### 1. Wyniki statystyczne Arkusza I

Egzamin maturalny z historii zdawany był na poziomie podstawowym i rozszerzonym. Zdający na poziomie podstawowym rozwiązywali zdania Arkusza I. Natomiast osoby przystępujące do egzaminu na poziomie rozszerzonym w pierwszej części egzaminu rozwiązywały zadania Arkusza I, a po przerwie zadania Arkusza II. Średnie wyniki uzyskane na egzaminie przedstawia tabela.

**Tabela. Wyniki Arkusza I w podziale dla województw i typów szkół.**

Wskaźnik	Historia zdawana									
	na poziomie podstawowym					na poziomie rozszerzonym				
	ogółem	LO	LP	LU	T	ogółem	LO	LP	LU	T
Liczebność	1374	698	298	58	320	5242	4699	291	2	250
Wynik maksymalny	79	79	78	73	76	100 (97*)	100 (97*)	80	52	82
Wynik minimalny	7	7	11	15	12	0	0	0	49	0
Wynik średni	36,05	38,08	33,61	43,67	32,51	53,59	55,05	39,86	50,50	42,19
Odchylenie standardowe	12,29	12,24	11,25	13,92	11,52	16,61	16,30	13,17	2,12	14,04

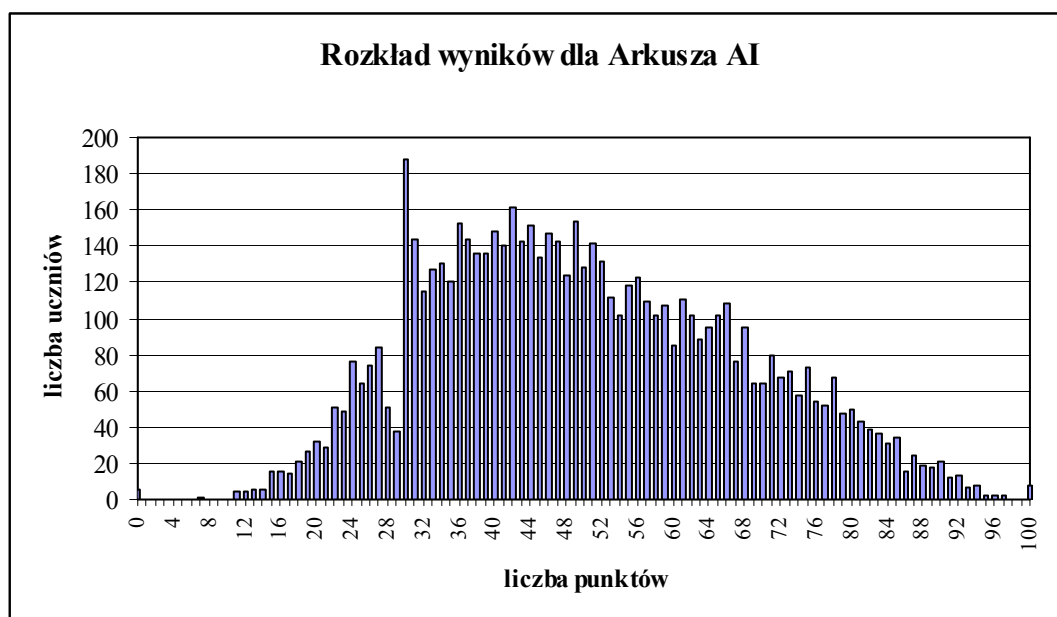
\* najwyższy wynik uzyskany przez maturzystę rozwiązującego zadania z Arkusza I. Wynik 100 punktów to wynik ośmiu olimpijczyków zwolnionych z udziału egzaminie z najwyższym możliwym wynikiem.

Poniżej zamieszczona została tabela obrazująca podstawowe parametry statystyczne wyników Arkusza I dla całej Okręgowej Komisji Egzaminacyjnej (oba województwa).

**Tabela. Podstawowe wskaźniki statystyczne Arkusza I.**

Wskaźnik	Arkusz I	Arkusz I – poziom podstawowy	Arkusz I – poziom rozszerzony
Średnia	49,95	36,05	53,59
Odchylenie standardowe	17,34	12,29	16,61
Mediana	48	34	52
Dominanta	30	30	49
Kurtoza	-0,54	0,40	-0,55
Skośność	0,31	0,69	0,22
Rozstęp	100 (97)	72	100 (97)
Minimum	0	7	0
Maksimum	100 (97)	79	100 (97)
Łatwość	0,50	0,36	0,54
Liczba zdających	6616	1374	5242

Oznacza to, że statystyczny maturzysta za rozwiązanie zadań Arkusza I otrzymał średnio prawie 50 punktów (na 100 możliwych). Wśród zdających najczęściej występujący wynik to 30 punktów. Jednak jeśli porównamy wyniki osób rozwiązujących zadania Arkusza I tylko na poziomie podstawowym z osobami rozwiązującymi te same zadania ale na poziomie rozszerzonym, to istotną różnicę średniego wyniku (a także i innych danych). Rozstęp oraz minimalna i maksymalna ilość punktów wskazują, że piszący praktycznie pokryli całą skalę punktów. Rozkład wyników zbliżony jest do normalnego. Odchylenie standardowe wynosi 17,34, a to oznacza, że 70% wyników zawiera się w przedziale między 32 a 67 punktów. Arkusz okazał się umiarkowanie trudny, co potwierdza wskaźnik łatwości wynoszący 0,50. Informacje te ilustruje zamieszczony niżej wykres.



**Wykres. Rozkład wyników Arkusza I.**

Do egzaminu z historii wyłącznie na poziomie podstawowym przystąpiło 20,76% maturzystów zdających na egzaminie ten przedmiot. Rozwiązali oni wyłącznie zadania Arkusza I. Uzyskane przez nich wyniki są niższe od wyników uzyskiwanych przez maturzystów rozwiązujących zadania tego samego arkusza, lecz zdających historię na poziomie rozszerzonym. Rzuca się także w oczy różnica wyniku średniego. Co ciekawe, najgorsze wyniki uzyskali uczniowie liceów ogólnokształcących (LO).

**Tabela. Wyniki egzaminu maturalnego z historii na poziomie podstawowym (wyłącznie Arkusz I).**

Wskaźnik	na poziomie podstawowym				
	ogółem	LO	LP	LU	T
Liczebność	1374	698	298	58	320
Wynik maksymalny	79	79	78	73	76
Wynik minimalny	7	7	11	15	12
Wynik średni	36,05	38,08	33,61	43,67	32,51
Odchylenie standardowe	12,29	12,24	11,25	13,92	11,52

Próg dla wszystkich egzaminów maturalnych ze wszystkich przedmiotów został ustalony na poziomie 30%. Próg ten na egzaminie maturalnym z historii przekroczyło 89,96% absolwentów szkół ponadgimnazjalnych. Wyniki w podziale na poszczególne rodzaje szkół przedstawia poniższa tabela. Warto zauważyć, że chociaż wśród osób, które nie osiągnęły progu 30 pkt ilościowo przeważają absolwenci liceów ogólnokształcących, to stanowią oni 5,67% ogółu absolwentów tego typu szkół przystępujących do egzaminu. Natomiast wśród absolwentów liceów profilowanych odsetek ten wynosi 26,92%, a wśród absolwentów techników aż 32,74%. Należy jednocześnie wyjaśnić, że ilość osób wykazanych w poniższej tabeli nie pokrywa się z ilością osób przystępujących w ogóle do egzaminu maturalnego z historii. Różnicę (898 osób) stanowią ci, którzy przystąpili do tego egzaminu wybierając historię jako przedmiot dodatkowy, a więc nie byli zobligowane do przekroczenia jakiegokolwiek progu.

**Tabela. Zdawalność egzaminu maturalnego z historii.**

	Historia zdawana jako przedmiot obowiązkowy				
	ogółem	LO	LP	LU	T
Liczba zdających	5718	4635	520	59	504
Liczba osób, które uzyskały 30 i więcej punktów na poziomie podstawowym	5144	4372	380	53	339
Odsetek osób, które nie osiągnęły 30 pkt	10,04	5,67	26,92	10,17	32,74

## 2. Wyniki statystyczne Arkusza II

Arkusze II rozwiązywali wyłącznie maturzyści zdający poziom rozszerzony, którzy wybierali historię jako przedmiot obowiązkowy lub dodatkowy. Arkusz ten okazał się trudniejszy od Arkusza I. Wskazuje na to łatwość Arkusza II, która wynosi 0,45. Oznacza to,

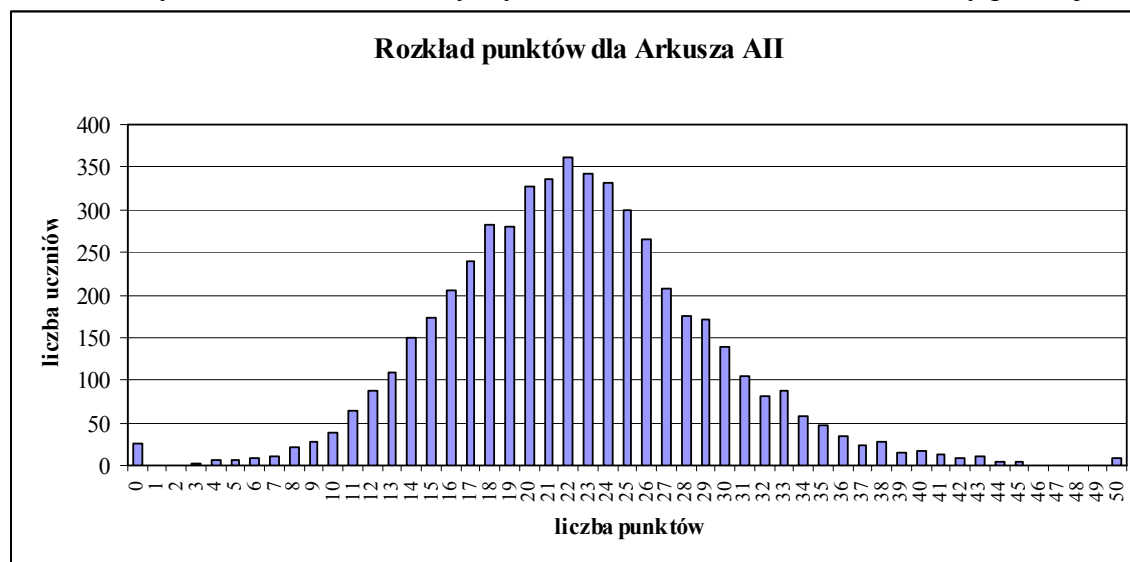
że Arkusz kwalifikuje się do kategorii trudnych. Statystyczny maturzysta rozwiązujący zadania Arkusza II uzyskał 22,33 pkt (44,66%), a więc nieco mniej niż połowę. Konstatację tę potwierdzają także i inne wskaźniki (mediana i dominanta). Natomiast rozstęp wskazuje, że wyniki zawierają się w prawie całej skali możliwych do uzyskania wyników. Odchylenie standardowe wskazuje, że 70% wyników zawiera się w przedziale od 15 do 29 pkt. (30 – 58%).

Tabela. Podstawowe wskaźniki statystyczne Arkusza II.

Podstawowe wskaźniki statystyczne Arkusz II	
Średnia	22,33
Odchylenie standardowe	6,71
Mediana	22
Dominanta	22
Kurioza	0,92
Skośność	0,24
Rozstęp	50 (47*)
Minimum	0
Maksimum	50 (47*)
Łatwość	0,45
Liczba zdających	5242

\* najwyższy wynik uzyskany przez maturzystę rozwiązującego zadania z Arkusza I. Wynik 50 punktów to wynik ośmiu olimpijczyków zwolnionych z udziału egzaminie z najwyższym możliwym wynikiem.

Wykres, na którym umieszczone zostały wyniki Arkusza II został zamieszczony poniżej.



Wykres. Rozkład wyników Arkusza II z historii.

Spośród maturzystów zdających historię aż 79,23% zdawało egzamin na poziomie rozszerzonym. Przytłaczającą większość spośród nich stanowili absolwenci liceów ogólnokształcących. Tak duży odsetek maturzystów wybierających historię jako przedmiot obowiązkowy sugeruje, że wybierali oni ów przedmiot ponieważ był on ważny w postępowaniu rekrutacyjnym na wyższe uczelnie.

Tabela. Wyniki egzaminu z historii zdanego na poziomie rozszerzonym (Arkusz II\*).

Wskaźnik	Historia				
	ogółem	LO	LP	LU	T
Liczebność	5242	4699	291	2	250
Wynik maksymalny	50 (47*)	50 (47*)	40	23	34
Wynik minimalny	0	0	0	20	0
Wynik średni	22,33	22,89	17,16	21,50	17,89
Odchylenie standardowe	6,71	6,59	6,02	2,12	5,28

\* najwyższy wynik uzyskany przez maturzystę rozwiązującego zadania z Arkusza II. Wynik 50 punktów to wynik ośmiu olimpijczyków zwolnionych z udziału egzaminie z najwyższym możliwym wynikiem.

## 4. Analiza arkuszy egzaminacyjnych

### 1. Analiza łatwości zadań Arkusza I

Średni wskaźnik łatwości dla całego Arkusza I wynosi **0,50**. Oznacza to, że Arkusz ten może być zakwalifikowany jako umiarkowanie trudny. Należy jednak zwrócić uwagę, że w wypadku, gdy był on rozwiązywany przez maturzystów zdających poziomie podstawowym wskaźnik łatwości wynosi **0,36**. Natomiast, gdy rozwiązywali go maturzyści zdający historię na poziomie rozszerzonym wskaźnik łatwości to **0,54**.

Poniżej znajdują się dwie tabele zawierające zadania Arkusza I pogrupowane według wskaźnika łatwości.

Tabela. Zróżnicowanie wskaźnika łatwości zadań. Arkusz I – poziom podstawowy.

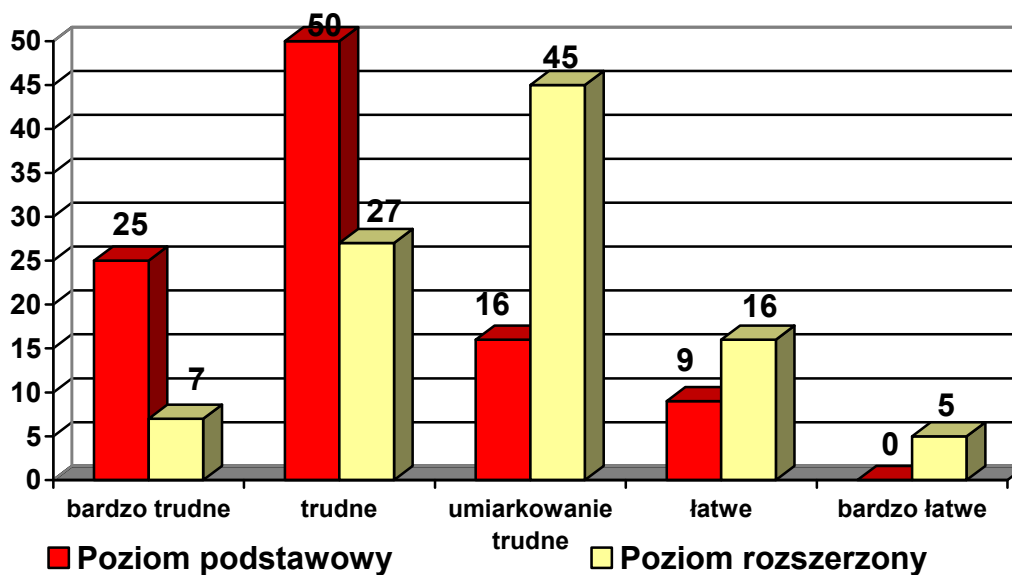
Wskaźnik łatwości	Interpretacja łatwości zadania	Numer zadania	Liczba zadań (lub części zadań) w Arkuszu	Suma punktów za zadania
0 – 0,19	<b>Bardzo trudne</b>	21AB, 7, 12, 13, 16A, 16B, 24A, 17, 23, 27A, 27B, 29, 32A, 32B, 33	15	25
0,20 – 0,49	<b>Trudne</b>	2, 3, 4, 6, 8, 9A, 9C, 10B, 11, 14, 15A, 15B, 19, 20, 22, 24B, 30, 34	18	50
0,50 – 0,69	<b>Umiarkowanie trudne</b>	5, 9B, 18, 21D, 25, 26, 28	7	16
0,70 – 0,89	<b>Łatwe</b>	1, 10A, 21C, 31	4	9
0,90 – 1,00	<b>Bardzo łatwe</b>		0	0
Razem:			44	100



Tabela. Zróżnicowanie wskaźnika łatwości zadań. Arkusz I – poziom rozszerzony.

Wskaźnik łatwości	Interpretacja łatwości zadania	Numer zadania	Liczba zadań (lub części zadań) w Arkuszu	Suma punktów za zadania
0 – 0,19	<b>Bardzo trudne</b>	7, 21AB, 23, 27A, 27B, 29, 32B	7	7
0,20 – 0,49	<b>Trudne</b>	12, 13, 16A, 16B, 17, 24A, 32A, 30, 33, 34,	10	27
0,50 – 0,69	<b>Umiarkowanie trudne</b>	2, 3, 4, 6, 8, 9A, 9C, 10B, 11, 14, 15B, 19, 20, 22, 24B, 25, 26	17	45
0,70 – 0, 89	<b>Łatwe</b>	5, 9B, 15A, 18, 21C, 21D, 28, 31	8	16
0,90 – 1,00	<b>Bardzo łatwe</b>	1, 10A	2	5
Razem:			44	100

Na podstawie tabel możemy stwierdzić, jak zmieniała się pozycja poszczególnych zadań. Dla maturzystów zdających historię na poziomie podstawowym Arkusz I był o wiele trudniejszy. Widać to również na wykresie, na którym porównane zostały wskaźniki łatwości dla dwóch sposobów rozwiązywania Arkusza I (na poziomie podstawowym i rozszerzonym).



Wykres. Porównanie grup wskaźników łatwości zadań Arkusza I (według ilości punktów w grupach).

W Arkuszu I zdawanym na poziomie podstawowym widać wyraźnie, że dominują zdania bardzo trudne i trudne (aż 75% punktów), natomiast na poziomie rozszerzonym – trudne i umiarkowanie trudne (72%). Znamienne jest, że dla maturzystów zdających historię na poziomie podstawowym w Arkuszu I nie było w ogóle zadań bardzo łatwych.

Poniżej przedstawiona została szczegółowa analiza łatwości zadań dla populacji maturzystów rozwiązujących Arkusz I na poziomie podstawowym i rozszerzonym. Warto zwrócić uwagę na różnice w łatwościach poszczególnych zadań na poziomie podstawowym i rozszerzonym.

Tabela Zróżnicowanie wskaźnika łatwości zadań Arkusz I.

Nr zadania	Łatwość zadań			
	Ogółem Arkusz I*	PP**	PR**	Różnica PR-PP
1	0,94	0,89	0,95	0,06
2	0,56	0,43	0,60	0,17
3	0,45	0,20	0,52	0,32
4	0,52	0,42	0,54	0,12
5	0,68	0,53	0,71	0,18
6	0,56	0,45	0,59	0,14
7	0,14	0,05	0,16	0,11
8	0,60	0,43	0,64	0,21
9A	0,50	0,34	0,54	0,20
9B	0,72	0,59	0,76	0,17
9C	0,45	0,23	0,51	0,28
10A	0,94	0,88	0,95	0,07
10B	0,61	0,43	0,66	0,23
11	0,53	0,29	0,59	0,30
12	0,37	0,17	0,42	0,25
13	0,28	0,12	0,32	0,20
14	0,51	0,37	0,55	0,18
15A	0,68	0,45	0,74	0,29
15B	0,54	0,32	0,60	0,28
16A	0,38	0,14	0,45	0,31
16B	0,24	0,12	0,27	0,15
17	0,18	0,05	0,21	0,16
18	0,79	0,69	0,82	0,13
19	0,50	0,38	0,53	0,15
20	0,46	0,26	0,51	0,25
21AB	0,14	0,04	0,17	0,13
21C	0,80	0,71	0,82	0,11
21D	0,69	0,55	0,73	0,18
22	0,48	0,29	0,53	0,24
23	0,12	0,07	0,13	0,06
24A	0,30	0,13	0,34	0,21
24B	0,49	0,28	0,54	0,26
25	0,60	0,50	0,63	0,13
26	0,58	0,59	0,58	-0,01
27A	0,14	0,07	0,16	0,09
27B	0,16	0,06	0,19	0,13
28	0,75	0,66	0,77	0,11
29	0,15	0,05	0,17	0,12
30	0,45	0,30	0,49	0,19
31	0,83	0,74	0,86	0,12
32A	0,23	0,18	0,24	0,06
32B	0,14	0,07	0,16	0,09
33	0,30	0,12	0,35	0,23
34	0,43	0,33	0,46	0,13

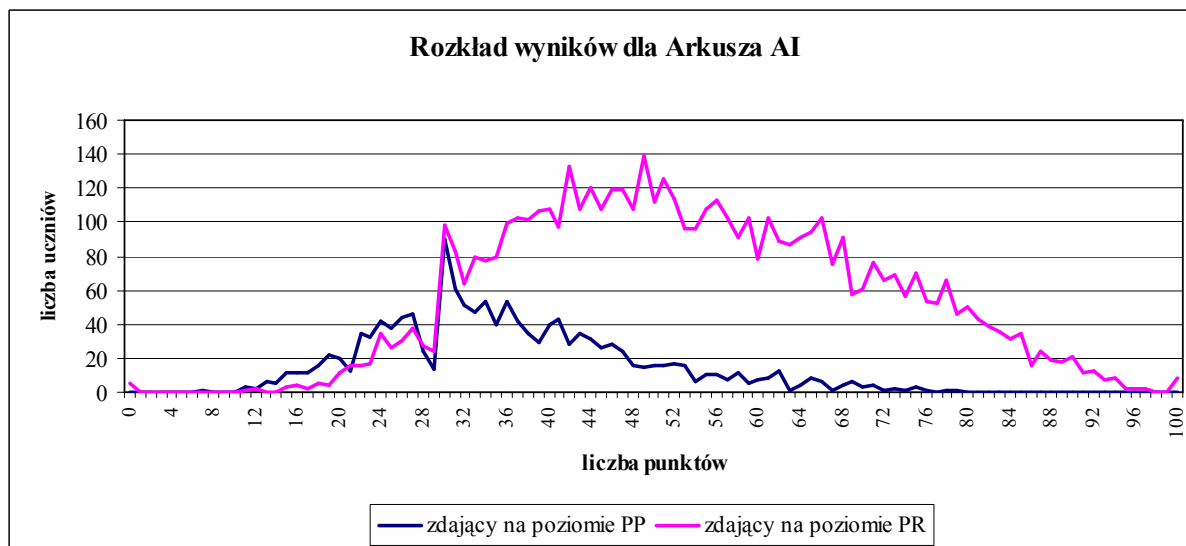
\* wszyscy zdający historię

\*\* zdający historię wyłącznie na poziomie podstawowym

\*\*\* zdający historię na poziomie rozszerzonym

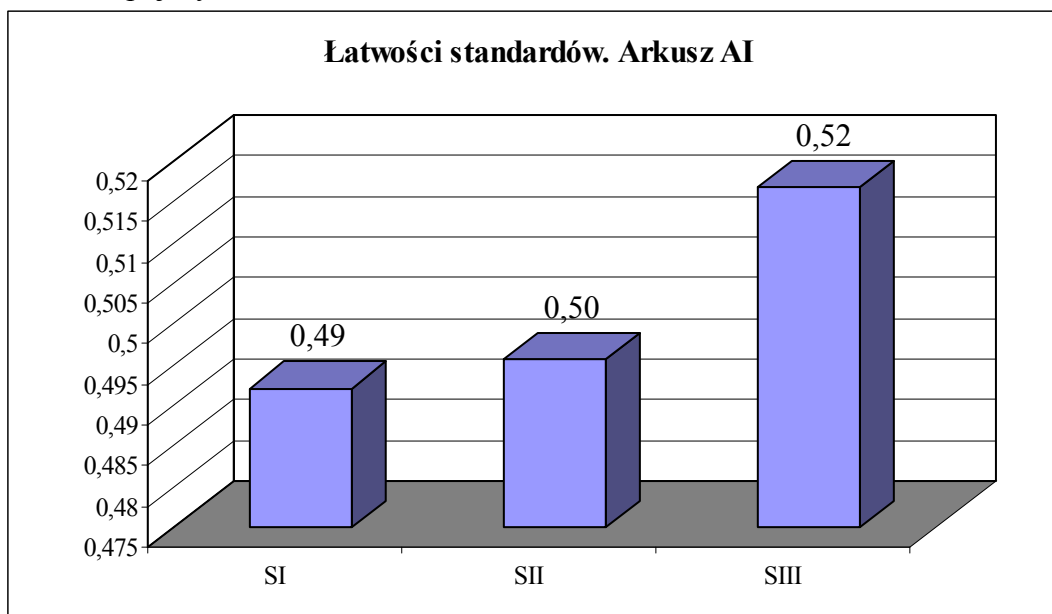
Największa różnica łatwości między poziomami podstawowym i rozszerzonym występuje w zadaniach nr 3 (0,32), 10B (0,30) oraz 16B (0,31). W każdym przypadku są to zadania należące do II obszaru standardu wymagań egzaminacyjnych. Potwierdza to skądinąd oczywistą tezę, że tym, co przesądza o łatwości, bądź trudności zadania jest w istocie wiedza wsparta umiejętnościami zdającego.

Dla lepszego zobrazowania wyników Arkusza I zdawanego na poziomie podstawowym i rozszerzonym nałożone zostały na siebie dwie linie wyników – z poziomu podstawowego i rozszerzonego. Wykres potwierdza omawiane wcześniej zjawiska i unaocznia rozrzut wyników między obydwoma formami rozwiązywania Arkusza I z historii.

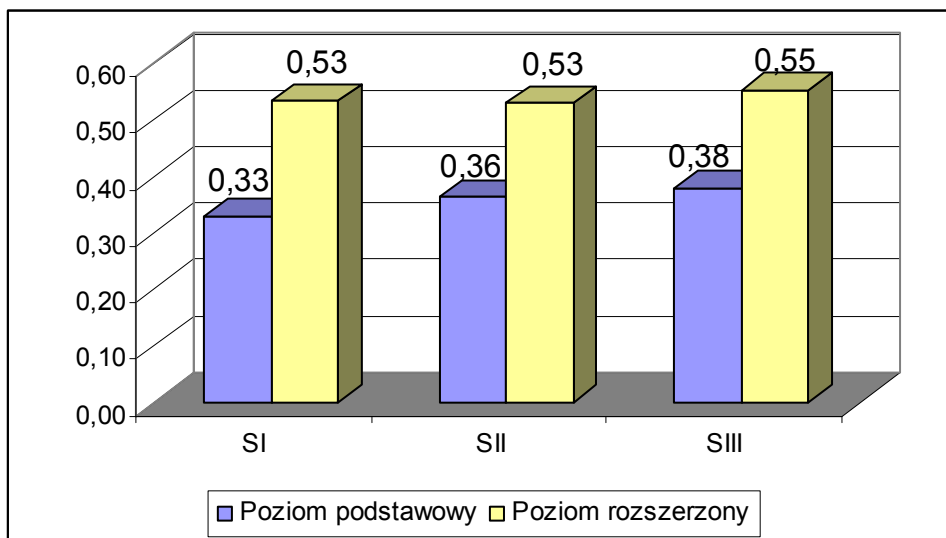


Wykres. Rozkład wyników Arkusza I rozwiązywanego na poziomie podstawowym i rozszerzonym.

Interesującym problemem jest rozkład łatwości według poszczególnych standardów (obszarów standardu wymagań egzaminacyjnych). Dla całości Arkusza I wyglądają one w sposób następujący:



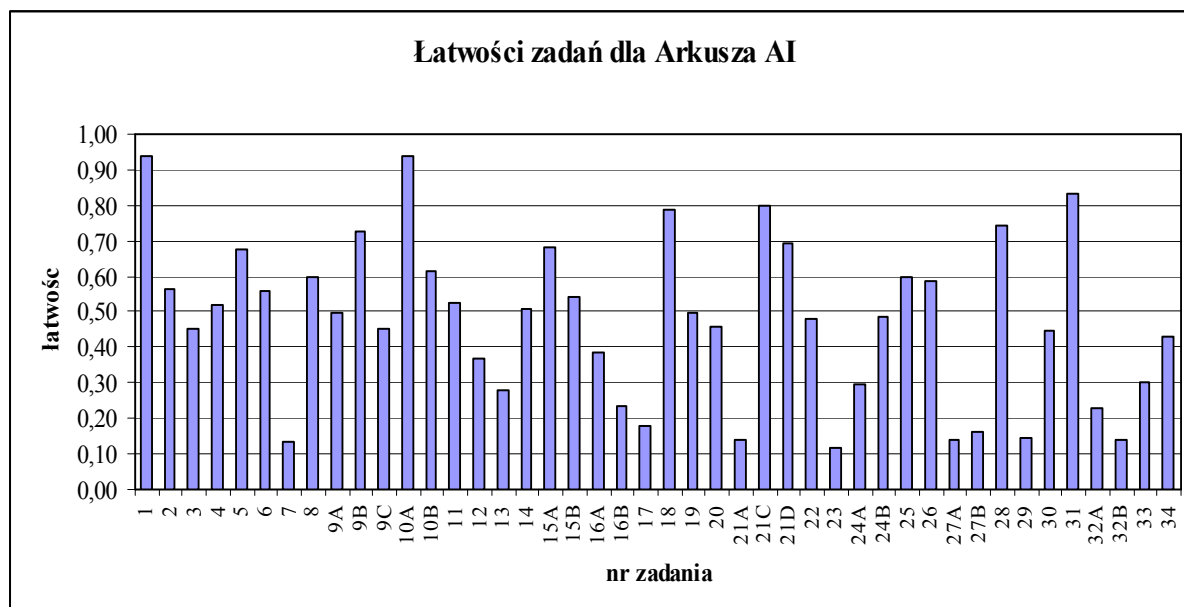
Wykres. Łatwości standardów dla Arkusza I. Wyniki średnie.



Wykres. Łatwości standardów dla Arkusza I. Wyniki rozdzielone na poziom podstawowy i rozszerzony.

Oba wykresy potwierdzają, że zadania zgrupowane według obszarów standardu wymagań egzaminacyjnych okazały się jednakowo trudne dla zdających (poziom zróżnicowania w przedziale do 0,05). Ponadto wykresy pokazują, że w odniesieniu do każdego standardu maturzyści piszący poziom podstawowy wypadli znacząco gorzej.

Po zwróceniu uwagi na odmienność wyników Arkusza I zdawanego na poziomie podstawowym lub rozszerzonym, do dalszych analiz wykorzystane zostaną wyniki uśrednione.



Wykres. Średnie łatwości zadań Arkusza I.

Poniżej znajdują się dwie tabele charakteryzujące najtrudniejsze i najłatwiejsze zadania Arkusza I.

**Tabela. Najtrudniejsze zadania z Arkusza I (wyniki średnie). Wskaźnik łatwości poniżej 0,20.**

Nr zadania	Sprawdzana czynność	Standard	Wskaźnik łatwości <0,20
7.	określa tematykę i czas zamieszczonej mapy.	II.5.	0,14
17.	przestawia wydarzenie, datuje je i wyjaśnia jego następstwa.	III	0,18
21.AB	analizuje tekst - umieszcza źródło w czasie i identyfikuje dokument (podaje nazwę).	II.1.	0,14
23.	uogólnia informacje z tekstu i przedstawia tezę autora.	II.5.	0,12
27.A	analizuje tekst i umieszcza wydarzenia w czasie.	II.1.	0,14
27.B	identyfikuje „rząd” na podstawie tekstu.	II.7.	0,16
29.	rozpoznaje ugrupowanie polityczne, analizując źródło ikonograficzne i zamieszczony pod nim podpis.	II.7.	0,15
32.B	uzasadnia, czyli formułuje argumenty.	III.3.	0,14

Pod względem treści najtrudniejsze okazały się zadania odwołujące się do różnych aspektów dziejów politycznych w starożytności, średniowieczu i czasach najnowszych. Wydaje się, że zaważyła na tym specyfika zadań, w tym nawiązanie do znajomości mapy, chronologii wydarzeń politycznych (z historii najnowszej) oraz zaawansowanych operacji intelektualnych – porównywania i formułowania ocen. Jest to oczywisty komentarz, co do kierunku pracy nauczycieli historii.

**Tabela. Najłatwiejsze zadania z Arkusza I (wyniki średnie). Wskaźnik łatwości powyżej 0,70.**

Nr zadania	Sprawdzana czynność	Standard	Wskaźnik łatwości >0,70
1.	rozpoznaje charakterystyczny dorobek cywilizacji (identyfikuje rodzaje pisma).	II.6.	0,94
9.B	wyciąga wnioski wynikające z porównania informacji zawartych w dwóch źródłach.	III.1.	0,72
10.A	analizuje dane z zamieszczonej tabeli statystycznej i ocenia poprawność przedstawionych wniosków.	III.2.	0,94
18.	uogólnia informacje (fakty) podane na mapie.	II.5.	0,79
21.C	wyszukuje informacje w tekście do wyjaśnienia zjawiska.	II.7.	0,80
28.	analizuje dane z zamieszczonej tabeli statystycznej i wyciąga wnioski.	III.2.	0,75
31.	analizuje dane z zamieszczonej tabeli statystycznej i wyciąga wnioski.	III.2.	0,83

Najłatwiejszym zadaniem okazało się zadanie 1, w którym maturzyści na podstawie materiału ilustracyjnego mieli rozpoznać rodzaje pisma. Zadanie to odwołuje się raczej do szeroko rozumianej wiedzy humanistycznej i stąd jego wysoka łatwość. Co ciekawe, łatwe okazały się również zadania III obszaru standardu wymagań egzaminacyjnych oparte na akceptacji lub odrzuceniu poprawności sformułowanych wniosków. Wydaje się jednocześnie, że jednym z głównych czynników rozróżniających zadania na łatwe i trudne jest w pierwszej

kolejności wiedza, a dopiero w drugim – umiejętności, którymi zdający musi się wykazać podczas egzaminu. Ponadto czynnikiem różnicującym okazała się także umiejętność samodzielnego formułowania myśli (wypowiedzi). Tam, gdzie maturzysta operował gotowymi, podanymi zdaniami (odpowiedziami) zadania posiadały zdecydowanie wyższą łatwość od zadań opierających się na własnej wypowiedzi.

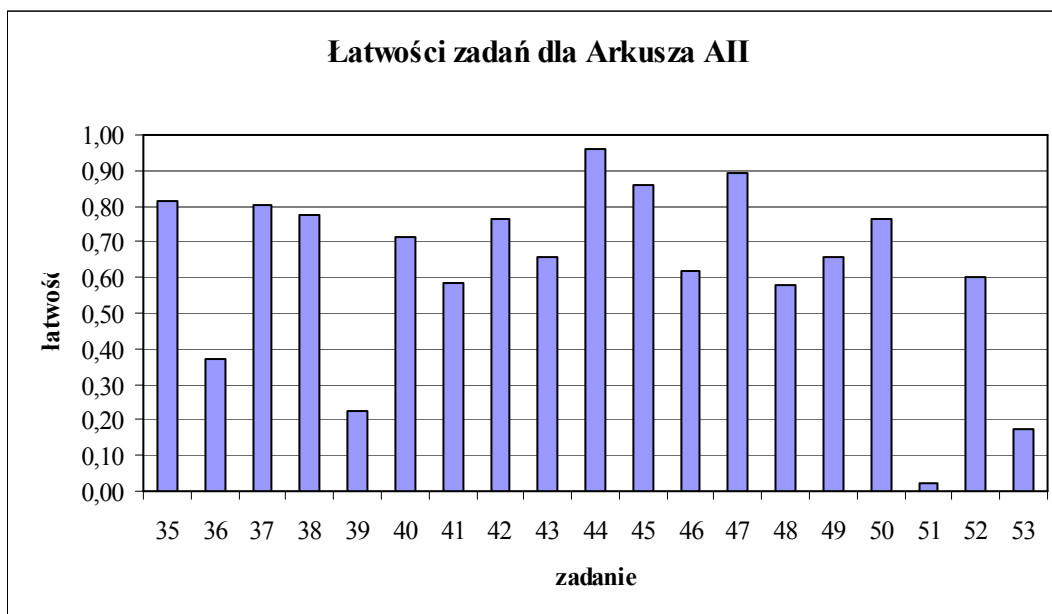
## **2. Analiza łatwości zadań Arkusza II**

Za Arkusz II zdający mógł otrzymać 50 punktów. Złożyło się nań 19 zadań, w tym jako ostatnie, najwyżej punktowane w całym egzaminie z historii, zadanie rozszerzonej odpowiedzi (tzw. wypracowanie). Średni wskaźnik łatwości dla całego Arkusza II wynosi **0,45**. Oznacza to, że kwalifikuje się do on do kategorii trudnych. Wskaźnik łatwości dla poszczególnych zadań przedstawia tabela.

**Tabela. Łatwości zadań Arkusza II.**

Nr zadania	Łatwość zadań
	Arkusz II
35	0,82
36	0,37
37	0,80
38	0,78
39	0,22
40	0,71
41	0,58
42	0,77
43	0,66
44	0,96
45	0,86
46	0,62
47	0,90
48	0,58
49	0,65
50	0,76
51	0,02
52	0,60
53	0,18

Zamieszczony niżej wykres obrazuje przedstawione wyżej dane.



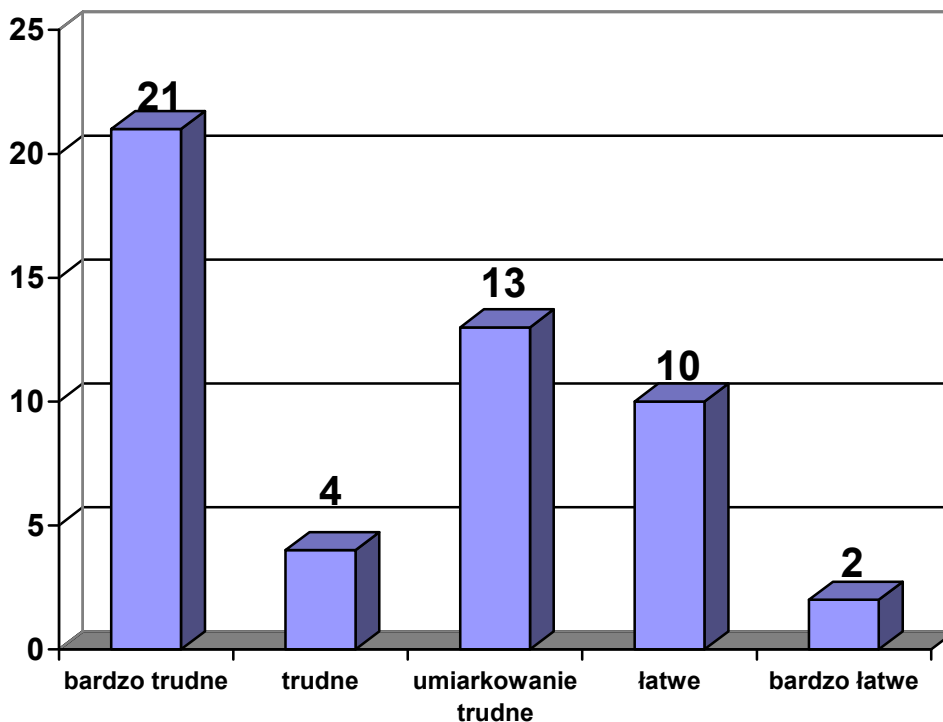
Wykres. Łatwość zadań Arkusza II.

Poniżej przedstawione zostały zadania Arkusza II pogrupowane według łatwości.

Tabela. Zróznicowanie wskaźnika łatwości zadań. Arkusz II.

Wskaźnik łatwości	Interpretacja łatwości zadania	Numer zadania	Liczba zadań w Arkuszu	Suma punktów za zadania
0 – 0,19	<b>Bardzo trudne</b>	51, 53	2	21
0,20 – 0,49	<b>Trudne</b>	36, 39	2	4
0,50 – 0,69	<b>Umiarkowanie trudne</b>	41, 43, 46, 48, 49, 52	6	13
0,70 – 0, 89	<b>Łatwe</b>	35, 37, 38, 40, 42, 45, 50	7	10
0,90 – 1,00	<b>Bardzo łatwe</b>	44, 47	2	2
Razem:			19	50

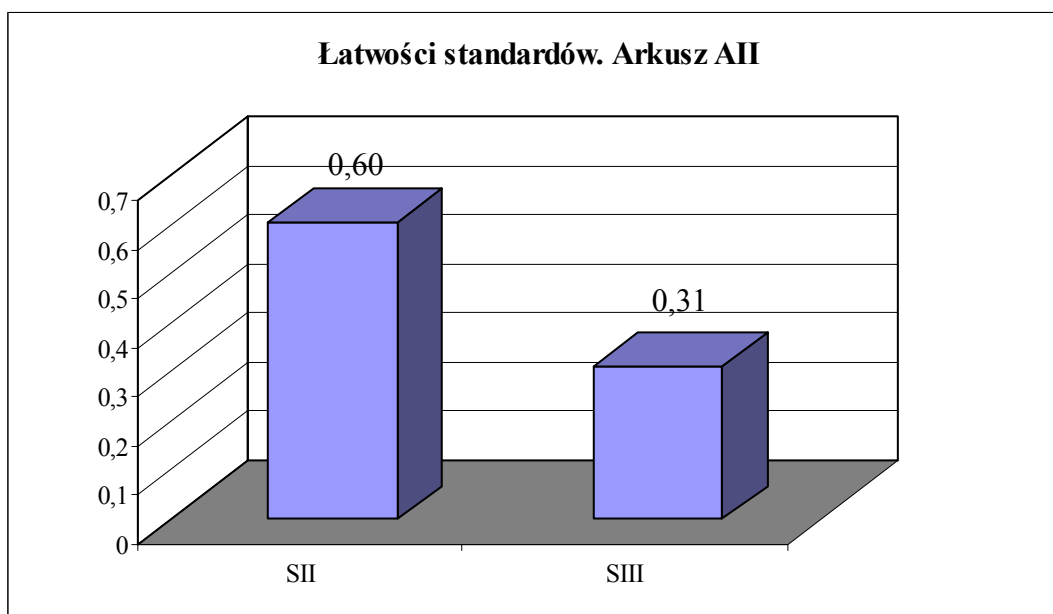
Zadania zgrupowane według łatwości przedstawione zostały na wykresie.



Wykres. Grupy wskaźników łatwości zadań Arkusza I (według ilości punktów w grupach).

Na wykresie i tabeli widać, że w Arkuszu II zadania rozłożyły się na dwie dokładnie równe (po 25 pkt) grupy: bardzo trudne i trudne oraz umiarkowanie trudne, łatwe i bardzo łatwe.

Wykres łatwości standardów pokazuje, że o łatwiejsze okazały się zdania II obszaru standardu wymagań egzaminacyjnych. Potwierdza to przekonanie, że szczególnie trudnym zadaniem było – podobnie, jak i w roku ubiegłym – wypracowanie (zadanie 53).



Wykres. Łatwości standardów dla Arkusza II.



Poniżej w dwóch tabelach przedstawione zostały najłatwiejsze i najtrudniejsze zadania Arkusza II.

**Tabela. Najtrudniejsze zadania z Arkusza II. Wskaźnik łatwości poniżej 0,30.**

Nr zadania	Sprawdzana czynność	Standard	Wskaźnik łatwości <0,30
39.	analizując źródło ikonograficzne, wskazuje cechy charakterystyczne stylu renesansowego.	II.6.P	0,22
51.	uogólnia informacje ze źródeł i wskazuje uniwersalne cechy miast nowożytnych.	II.1.R	0,02
53.	formuluje dłuższą wypowiedź pisemną na zadany temat.	I - III	0,18

**Tabela. Najłatwiejsze zadania z Arkusza II. Wskaźnik łatwości powyżej 0,80.**

Nr zadania	Sprawdzana czynność	Standard	Wskaźnik łatwości >0,80
35.	uogólnia informacje zawarte w tekście źródłowym, podając warunki lokalizacji miasta i usytuowania budynków w mieście.	II.1.R	0,82
37.	porównuje źródła kartograficzne i wykazuje podobieństwa koncepcji urbanistycznych.	III.1.R	0,80
44.	uogólnia informacje ze źródeł i wskazuje przyczynę bogactwa mieszkańców wymienionych miast.	II.2.R	0,96
45.	analizując źródło, wskazuje przyczyny rozwoju przemysłowego Łodzi.	II.1.R	0,86
47.	wyszukuje informacje w źródle i wymienia nowe elementy infrastruktury miejskiej.	II.7.P	0,90

Najtrudniejsze zadania (poza wypracowaniem) wiązały się z umiejętnością interpretacji informacji zawartych w materiałach źródłowych. Szczególnie mocno jest to widoczne w zadaniu nr 51, w którym zdający miał uogólnić informacje ze wszystkich źródeł. Zadanie to okazało się najtrudniejsze w całym egzaminie maturalnym z historii. Wydaje się, że źródłem trudności było niezrozumienie pojęcia „cecha” i nagminne identyfikowanie cech jako funkcji. Drugim w kolejności stopnia trudności zadaniem okazało się zadanie rozszerzonej odpowiedzi (wypracowanie). Przyczyn trudności tego zadania trzeba poszukiwać w czynnikach, które związane są z nauczaniem historii w szkole. Należy zauważyć, że maturzyści z reguły nie ćwiczyli w szkole zadań związanych z przygotowaniem dłuższej wypowiedzi pisemnej. Zwykle dysponowali doświadczeniami wyniesionymi z lekcji języka polskiego, co jednak nie przekłada się na specyficzny rodzaj pracy, jakim jest wypracowanie z historii.

Pięć najłatwiejszych zadań związanych było z wyszukaniem i interpretacją informacji z podanego tekstu. Najłatwiejszym zadaniem Arkusza II było zadanie 44, w którym maturzyści mieli uogólnić informacje ze źródeł i znaleźć wspólny, łączący je element.

## 5. Wnioski

Egzamin maturalny przeprowadzony w maju 2006 r. był drugim masowym tego rodzaju egzaminem w dziejach systemu egzaminacyjnego w Polsce. Podobnie jak w roku ubiegłym wzbudzał wielkie zainteresowanie społeczne, choć towarzyszyło mu mniejsze niż poprzednio zainteresowanie mediów. Z całą pewnością sprzyjało to procesowi sprawdzania prac maturalnych. Średnie wyniki wskazują, że egzamin maturalny z historii był nieco łatwiejszy niż w roku ubiegłym, przy jednocześnie większym odsetku maturzystów, którzy nie przekroczyli progu 30 procent. Obrazuje to tabela.

Tabela. Egzamin maturalny z historii w 2005 i 2006 r.

	2005	2006
Łatwość Arkusza I	0,54	0,50
Łatwość Arkusza II	0,34	0,45
Odsetek osób, które nie przekroczyły progu	2,97%	10,04%
Odsetek osób, które nie przekroczyły progu LO	2,03%	5,67%
Odsetek osób, które nie przekroczyły progu LP	10,24%	26,92%

Dane przedstawione w tabeli wymagają poważniejszego zastanowienia. Pokazują one, że arkusze egzaminacyjne zostały skonstruowane prawidłowo, w tym znaczeniu, że uzyskane przy ich pomocy wyniki są ze sobą całkowicie porównywalne. Wskazują na to wyliczone wskaźniki łatwości. W związku z tym zastanawia o wiele większy (w wypadku LP o ok. 150%) odsetek osób, które nie przeszły progu 30%. Można wyciągnąć z tego wniosek, że populacja maturzystów, którzy w 2006 r. przystąpili do egzaminu z historii była słabiej przygotowana do egzaminu niż w roku ubiegłym. Jednocześnie była w populacji maturzystów grupa osób, które uzyskały wyższe wyniki niż w roku ubiegłym. Potwierdza to skądinąd oczywiste dla wszystkich nauczycieli historii spostrzeżenie, że historia jest trudnym przedmiotem egzaminacyjnym. Zapewne należy zwrócić uwagę tym spośród maturzystów, którzy wybierają historię jako rodzaj „zła koniecznego”, że w takim wypadku nie mogą spodziewać się sukcesu.

Po egzaminie nasuwają się wnioski, które winny być szczególnie pomocne w pracy nauczycieli historii, ale także przyszłych maturzystów. Część z nich jest powtórzeniem wniosków z roku ubiegłego, bowiem w żaden sposób nie straciły one na aktualności.

1. **Ćwiczenie umiejętności przygotowania dłuższej wypowiedzi pisemnej.** Dla egzaminu z historii jest to jedna z kluczowych umiejętności. Tymczasem nie jest ona ćwiczona w szkole. Wielu maturzystów było rozczarowanych swoimi wynikami egzaminacyjnymi, gdy okazało się, że za zadanie 53 uzyskali niewielką ilość punktów. Jednocześnie należy podkreślić, że w porównaniu z rokiem 2005 wyniki uzyskane przez maturzystów z wypracowania są znacząco lepsze.
2. **Praca z materiałami źródłowymi.** Najtrudniejszym ze wszystkich materiałów źródłowych okazały się rysunki satyryczne (zadania 29 i 33). Dla znaczącej części piszących okazały się one nie do rozwiązania (szczególnie dla osób zdających jedynie na poziomie podstawowym). Dowodzi to, że nie da analizować tego rodzaju źródeł bez rozumienia kontekstu epoki.

3. **Zapoznanie maturzystów z różnymi sposobami interpretowania tych samych materiałów źródłowych.** Jest to problem występujący nagminnie w Arkuszu II. W kilku zadaniach należało odwołać się do tych samych źródeł, lecz za każdym razem poszukując w nich czegoś innego. Ten rodzaj działania dla części maturzystów okazał się bardzo trudny. Zapewne wynika to z pewnego schematyzmu myślenia, ale także z niezrozumienia przesłania źródła, koncentracji na dosłownym odczytaniu treści, często bez zrozumienia właściwej dla epoki frazeologii.
4. **Praca z mapą.** Należy podkreślić, że mapa jest jednym z podstawowych źródeł wiedzy historycznej, a jednocześnie materiałem, który powszechnie jest (i będzie!) wykorzystywany podczas egzaminu maturalnego z historii. Nie bez powodu do grupy najtrudniejszych zadań Arkusza I – zarówno dla zdających na poziomie podstawowym, jak i rozszerzonym - należały dwa zadania z mapą (7 i 32B). W jednym i drugim przypadku zadaniem maturzysty było sformułowanie własnej odpowiedzi powiązanej z załączoną mapą. Tak więc mapę należało zintegrować z własną wiedzą. Jak się wydaje, problemem okazała się właśnie owa wiedza.
5. **Uważna lektura poleceń.** Jest to jedna z podstawowych umiejętności przydatnych podczas każdego rodzaju egzaminu. Tymczasem część błędów popełnionych podczas egzaminu z historii wynikała z tego, że maturzyści niektórych poleceń nie przeczytali do końca lub nie zastosowali się do nich. W Arkuszu II pojawił się również problem braku rozumienia pojęć używanych w poleceniach (wspomniane już rozumienie słowa „cecha”).