



OKRĘGOWA KOMISJA EGZAMINACYJNA W ŁODZI

**SPRAWOZDANIE Z EGZAMINU MATURALNEGO
Z JĘZYKA NIEMIECKIEGO
SESJA WIOSENNA 2006 ROKU**

ANALIZA WYNIKÓW

SPIS TREŚCI

1. WSKAŹNIKI STATYSTYCZNE – DEFINICJE PODSTAWOWYCH TERMINÓW	3
2. EGZAMIN USTNY	
2.1. Opis populacji zdających egzamin ustny	4
2.2. Opis zestawów egzaminacyjnych	7
2.3. Analiza ilościowa i jakościowa wyników egzaminu	11
3. EGZAMIN PISEMNY	
3.1. Opis populacji zdających egzamin pisemny	16
3.2. Opis arkusza I. – poziom podstawowy	18
3.2.1. Analiza ilościowa i jakościowa wyników egzaminu na poziomie podstawowym	24
3.3. Opis arkuszy II. i III. – poziom rozszerzony	43
3.3.1. Analiza ilościowa i jakościowa wyników egzaminu na poziomie rozszerzonym	49
3.4. Wyniki egzaminu pisemnego w skali staninowej	65
4. PODSUMOWANIE I WNIOSKI	69

1. WSKAŹNIKI STATYSTYCZNE – DEFINICJE PODSTAWOWYCH TERMINÓW

W poniższej analizie zastosowano następujące terminy:

- **średni wynik** – średnia arytmetyczna wyników zdających;
- **mediana** - wynik środkowy zbioru wyników zdających, uporządkowanych w kolejności malejącej lub rosnącej. Pozycja skali pomiarowej dzieląca badaną grupę zdających na dwie połowy (ewentualnie przy parzystej liczbie zdających średni wynik dwóch środkowych);
- **dominanta** (modalna) – wynik najczęściej występujący w badanej grupie zdających;
- **łatwość zadania** – średnia arytmetyczna wyników uczniów za zadanie podzielona przez maksymalną liczbę punktów za zadanie. Łatwość jest wartością z przedziału od 0 do 1. Dla zadań 0-1 punktowych łatwość wyrażona w procentach jest jednocześnie informacją o odsetku uczniów, którzy poprawnie rozwiązali zadanie;
- interpretacja wartości **wskaźnika łatwości**:

0,00 – 0,19	zadanie bardzo trudne
0,20 – 0,49	zadanie trudne
0,50 – 0,69	zadanie umiarkowanie trudne
0,70 – 0,89	zadanie łatwe
0,90 – 1,00	zadanie bardzo łatwe

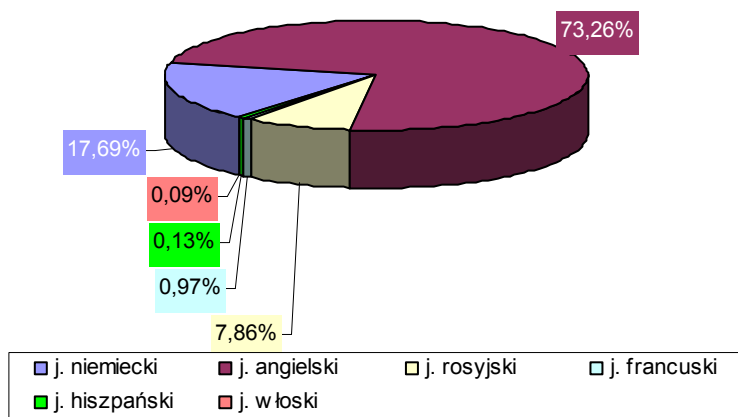
- **rozstęp** – różnica między największą (maksimum), a najmniejszą (minimum) wartością wyniku w grupie;
- **odchylenie standardowe** – miara zmienności wewnątrz grupy; 68,27% wyników znajduje się w odległości ± 1 od wyniku średniego grupy. Im dane wewnątrz grupy są bardziej zróżnicowane, tym większe odchylenie standardowe;
- **skośność** – miara asymetrii; dla rozkładu symetrycznego skośność = 0, dla rozkładu wyników przesuniętego w prawo, w kierunku wyników wysokich (rozkład lewoskośny) skośność < 0, w przeciwnym przypadku (rozkład prawoskośny) skośność > 0;
- **kurtoza** – miara „smukłości” rozkładu. Jeżeli jest wyraźnie różna od zera wówczas rozkład jest albo bardziej spłaszczony (kurtoza ujemna) niż rozkład normalny, albo bardziej wysmukły (kurtoza dodatnia). Kurtoza rozkładu normalnego wynosi bowiem dokładnie 0.
- **skala staninowa, staniny** – jest znormalizowaną skalą dziewięciostopniową, w której kolejne przedziały (staniny) zawierają 4%, 7%, 12%, 17%, 20%, 17%, 12%, 7% i 4% wyników uporządkowanych od najmniejszego do największego. Opis wyniku mieszczącego się w kolejnych staninach: najniższy, bardzo niski, niski, niżej średni, średni, wyżej średni, wysoki, bardzo wysoki, najwyższy; średnia na skali staninowej wynosi 5 (stanin średni), a odchylenie standardowe 1,96.

W poniższej analizie uwzględniono jedynie wyniki osób przystępujących do egzaminu maturalnego w maju 2006 roku po raz pierwszy. Nie uwzględniono wyników absolwentów, którzy otrzymali świadectwo dojrzałości na mocy § 97 Rozporządzenia z dnia 8 września 2006 r., zmieniającego rozporządzenie w sprawie warunków i sposobu oceniania, klasyfikowania i promowania uczniów i słuchaczy oraz przeprowadzania sprawdzianów i egzaminów w szkołach publicznych.

2. EGZAMIN USTNY

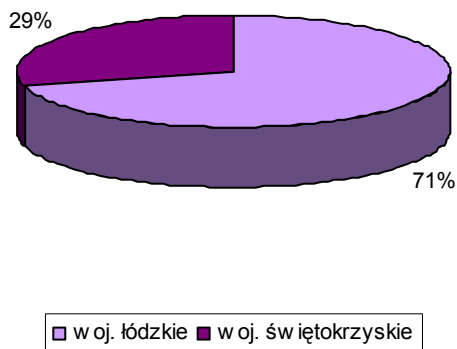
2.1. Opis populacji zdających egzamin ustny

Spośród języków obcych, wybieranych przez tegorocznych abiturientów, język niemiecki znalazł się na drugim miejscu po języku angielskim. Ponad 17% zdających przystąpiło do egzaminu z tego przedmiotu.



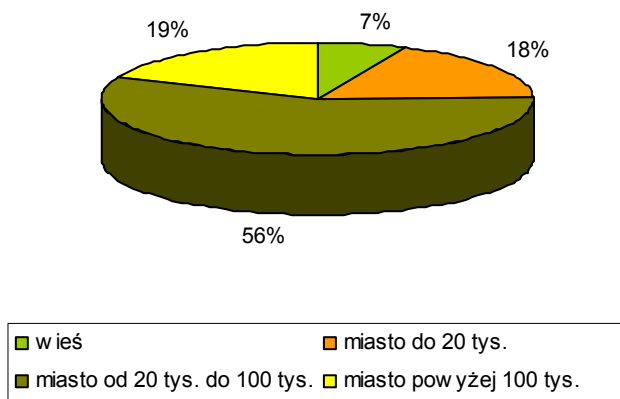
Rysunek 1. Porównanie wybieralności języka niemieckiego i pozostałych języków obcych

Do ustnego egzaminu maturalnego z języka niemieckiego przystąpiło w sesji wiosennej 2006 roku 6994 absolwentów 519 szkół ponadgimnazjalnych województwa łódzkiego i świętokrzyskiego. Zdecydowaną większość stanowili absolwenci szkół województwa łódzkiego.



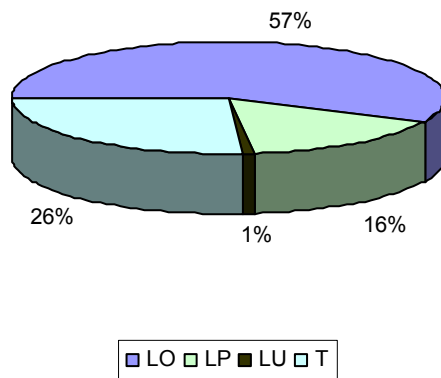
Rysunek 2. Udział procentowy zdających ustny egzamin z j. niemieckiego z uwzględnieniem województw

Ponad połowę zdających język niemiecki stanowili absolwenci mieszkający w średnich miastach, liczących od 20 do 100 tysięcy mieszkańców. Najmniejszy odsetek zdających reprezentowany był przez absolwentów szkół zlokalizowanych w ośrodkach wiejskich.



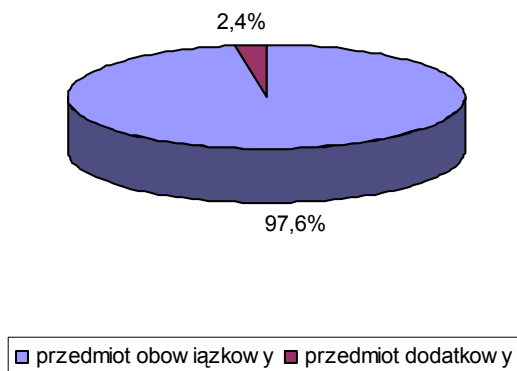
Rysunek 3. Udział procentowy zdających ustny egzamin z j. niemieckiego z uwzględnieniem wielkości ośrodków

57% przystępujących do ustnego egzaminu z języka niemieckiego stanowili absolwenci liceów ogólnokształcących, najmniejszy odsetek natomiast absolwenci liceów uzupełniających.

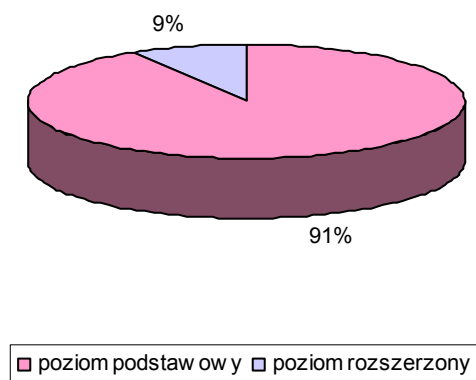


Rysunek 4. Udział procentowy zdających ustny egzamin z j. niemieckiego z uwzględnieniem typów szkół

W omawianej grupie 6827 osób wybrało ten język jako przedmiot obowiązkowy. Jedynie 2,4% zdających zdecydowało się na zdawanie języka niemieckiego jako przedmiotu dodatkowego (167 osób).

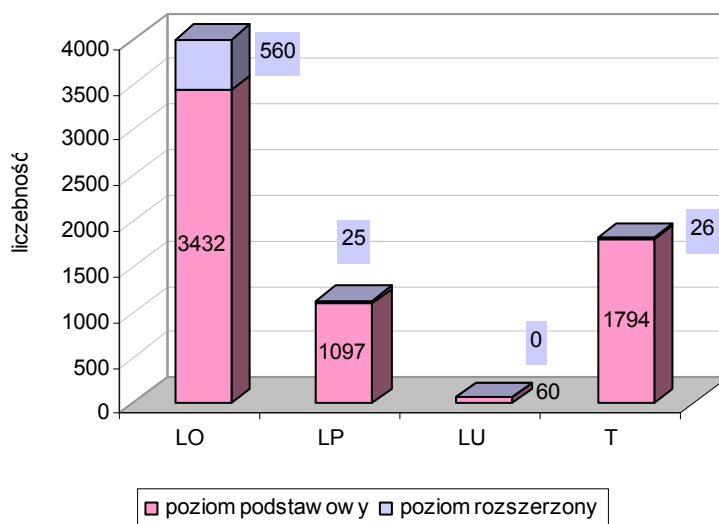


Rysunek 5. Udział procentowy zdających ustny egzamin z j. niemieckiego z uwzględnieniem przedmiotu obowiązkowego i dodatkowego



Rysunek 6. Udział procentowy zdających ustny egzamin z j. niemieckiego z uwzględnieniem poziomu egzaminu

Na 6994 absolwentów, którzy wybrali język niemiecki jako egzamin maturalny, jedynie 9% zdających zdecydowało się na zdawanie tego przedmiotu na poziomie rozszerzonym. Na 3992 absolwentów liceów ogólnokształcących 14% wybrało ten poziom. Znikomy odsetek wybierających poziom rozszerzony w liceach profilowanych i technikach może wynikać z realizowanej w tych szkołach podstawy programowej B lub C i stosunkowo mniejszej liczby godzin przeznaczonych w planie nauczania na naukę języka obcego. W liceach uzupełniających żaden zdający nie zdawał egzaminu na poziomie rozszerzonym (rys. 7.).



Rysunek 7. Udział zdających ustny egzamin z j. niemieckiego z uwzględnieniem poziomu egzaminu i typu szkoły

2.2. Opis zestawów egzaminacyjnych

Zestawy na egzamin ustny przygotowane były przez okręgowe komisje egzaminacyjne.

Egzamin na **poziomie podstawowym** trwał 10 minut. Zdający miał na zapoznanie się z zestawem 5 minut, które nie były wliczane do czasu trwania egzaminu. Zestaw dla zdających na poziomie podstawowym składał się z dwóch zadań. Zadanie pierwsze polegało na przeprowadzeniu trzech rozmów sterowanych (uzyskiwanie, udzielanie informacji; relacjonowanie wydarzeń; negocjowanie). Zdający musiał wykazać się umiejętnością reagowania językowego w sytuacjach życia codziennego. Rozmowy prowadzone były zgodnie ze scenariuszem podanym w zadaniu w języku polskim. Zadanie drugie polegało na opisaniu zamieszczonej w zestawie ilustracji oraz udzieleniu odpowiedzi na dwa pytania zawarte wyłącznie w zestawie egzaminującego.

Zadania w zestawach na poziomie podstawowym obejmowały pełen zakres tematyczny przewidziany w standardach wymagań (standard I.1. dla poziomu podstawowego) i sprawdzały umiejętność tworzenia krótkiej wypowiedzi ustnej oraz reagowania językowego w zakresie mówienia (z uwzględnieniem wszystkich umiejętności szczegółowych ujętych w standardach III., IV. i V. dla poziomu podstawowego). (tab. 1.)

Oceniana była umiejętność przekazania informacji (9 pkt.), opisywania ilustracji (2 pkt.), wyrażania opinii (4 pkt.) oraz umiejętności językowe (5 pkt.).

Tabela 1. Standardy i umiejętności szczegółowe reprezentowane w zestawach egzaminacyjnych dla poziomu podstawowego

Obszar – standard	
I. Zdający zna:	
1) proste struktury leksykalno-gramatyczne umożliwiające formułowanie wypowiedzi poprawnych pod względem fonetycznym, morfosyntaktycznym i leksykalnym, w zakresie następujących tematów:	
a	człowiek - dane personalne, wygląd zewnętrzny, cechy charakteru, uczucia i emocje
b	dom - miejsce zamieszkania, opis domu, pomieszczeń domu i ich wyposażenia, wynajmowanie mieszkania

c	szkoła - przedmioty nauczania, oceny i wymagania, życie szkoły, kształcenie pozaszkolne
d	praca - popularne zawody i związane z nimi czynności, warunki pracy i zatrudnienia, praca dorywcza
e	życie rodzinne i towarzyskie - okresy życia, członkowie rodziny, czynności życia codziennego, formy spędzania czasu wolnego, święta i uroczystości, styl życia
f	żywnienie - artykuły spożywcze, przygotowanie potraw, posiłki, lokale gastronomiczne
g	zakupy i usługi - rodzaje sklepów, towary, sprzedawanie i kupowanie, reklama, korzystanie z usług
h	podróżowanie i turystyka - środki transportu, baza noclegowa, informacja turystyczna, wycieczki, zwiedzanie, wypadki i awarie
i	kultura - podstawowe dziedziny kultury, twórcy i ich dzieła, uczestnictwo w kulturze
j	sport - popularne dyscypliny sportu, podstawowy sprzęt sportowy, imprezy sportowe
k	zdrowie - higieniczny tryb życia, podstawowe schorzenia, ich objawy i leczenie, niepełnosprawni, uzależnienia
l	nauka, technika - odkrycia naukowe, wynalazki, obsługa i korzystanie z podstawowych urządzeń technicznych
m	świat przyrody - klimat, świat roślin i zwierząt, krajobraz, zagrożenie i ochrona środowiska naturalnego, klęski żywiołowe
n	państwo i społeczeństwo - struktura państwa, urzędy, organizacje międzynarodowe, konflikty wewnętrzne i międzynarodowe, przestępczość
o	elementy wiedzy o krajach obszaru językowego, którego język jest zdawany

III. Zdający wykazuje się umiejętnością tworzenia tekstu w postaci:

1) krótkiej wypowiedzi ustnej, uwzględniającej:

a	opisywanie ludzi, przedmiotów, miejsc, zjawisk, czynności
b	relacjonowanie wydarzeń
c	przedstawianie i uzasadnianie własnych opinii
d	poprawne stosowanie środków leksykalno-gramatycznych, adekwatnie do ich funkcji

IV. Zdający wykazuje się umiejętnością reagowania językowego w zakresie:

1) mówienia, w tym:

a	uczestniczenia w prostej rozmowie - inicjowania jej, podtrzymywania oraz kończenia
b	uzyskiwania, udzielania lub odmowy informacji, wyjaśnień, pozwoleń
c	prowadzenia prostych negocjacji w sytuacjach życia codziennego
d	poprawnego stosowania środków językowych służących do wyrażania różnorodnych intencji oraz stanów emocjonalnych, adekwatnie do sytuacji komunikacyjnej

V. Zdający wykazuje się umiejętnością przetwarzania tekstu w zakresie:

1) mówienia, w tym relacjonowania, przetwarzania i przekazywania tekstów przeczytanych w języku obcym lub języku polskim oraz treści materiałów ikonograficznych

Egzamin na **poziomie rozszerzonym** trwał 15 minut. Zdający miał na zapoznanie się z zestawem 15 minut, które nie były wliczane do czasu trwania egzaminu. Zestaw dla zdających na poziomie rozszerzonym składał się z dwóch zadań. Zadanie pierwsze polegało na opisanie zawartego w zestawie materiału stymulującego oraz przeprowadzeniu rozmowy z egzaminującym na zaprezentowany w nim temat. Rozmowa prowadzona była w oparciu o pytania zawarte wyłącznie z zestawie egzaminującego. Zdający musiał wykazać się umiejętnością opisywania przedstawionego materiału, interpretacji zawartych w nim treści oraz wyrażania i uzasadniania własnych opinii. Zadanie drugie polegało na prezentacji przez zdającego jednego z dwóch tematów umieszczonych w zestawie oraz dyskusji z egzaminującym na przedstawiony temat. Celem tej części egzaminu było sprawdzenie umiejętności wyrażania, uzasadniania i obrony własnych opinii związanych z prezentowanym tematem.

Zadania w zestawach na poziomie rozszerzonym obejmowały pełen zakres tematyczny przewidziany w standardach wymagań (standard I.1. dla poziomu rozszerzonego) i sprawdzały umiejętność tworzenia dłuższej, wieloaspektowej wypowiedzi ustnej oraz reagowania językowego w zakresie mówienia (z uwzględnieniem wszystkich umiejętności szczegółowych ujętych w standardach III., IV. i V. dla poziomu rozszerzonego). (tab. 2.)

Oceniana była umiejętność prezentacji materiału stymulującego (2 pkt.) i tematu (3 pkt.), interpretowanie, wyrażanie opinii oraz argumentowanie (4 pkt. w zadaniu 1. i 4 pkt. w zadaniu 2.) oraz umiejętności językowe (7 pkt.).

Tabela 2. Standardy i umiejętności szczegółowe reprezentowane w zestawach egzaminacyjnych dla poziomu rozszerzonego

Obszar – standard	
I. Zdający zna:	
1) różnorodne struktury leksykalno-gramatyczne umożliwiające formułowanie wypowiedzi poprawnych pod względem fonetycznym, ortograficznym, morfosyntaktycznym i leksykalnym, w zakresie następujących tematów:	
a	człowiek - dane personalne, wygląd zewnętrzny, cechy charakteru, uczucia i emocje, problemy etyczne
b	dom - miejsce zamieszkania, opis domu, pomieszczeń domu i ich wyposażenia, wynajmowanie, kupno i sprzedaż mieszkania
c	szkoła - przedmioty nauczania, oceny i wymagania, życie szkoły, kształcenie pozaszkolne, system oświaty
d	praca - zawody i związane z nimi czynności, warunki pracy i zatrudnienia, praca dorywcza, rynek pracy
e	życie rodzinne i towarzyskie - okresy życia, członkowie rodziny, czynności życia codziennego, formy spędzania czasu wolnego, święta i uroczystości, styl życia, konflikty i problemy
f	żywienie - artykuły spożywcze, przygotowanie potraw, posiłki, lokale gastronomiczne, diety
g	zakupy i usługi - rodzaje sklepów, towary, sprzedawanie i kupowanie, reklama, reklamacja, korzystanie z usług, środki płatnicze, banki, ubezpieczenia
h	podróżowanie i turystyka - środki transportu, baza noclegowa, informacja turystyczna, wycieczki, zwiedzanie, wypadki i awarie
i	kultura - dziedziny kultury, twórcy i ich dzieła, uczestnictwo w kulturze

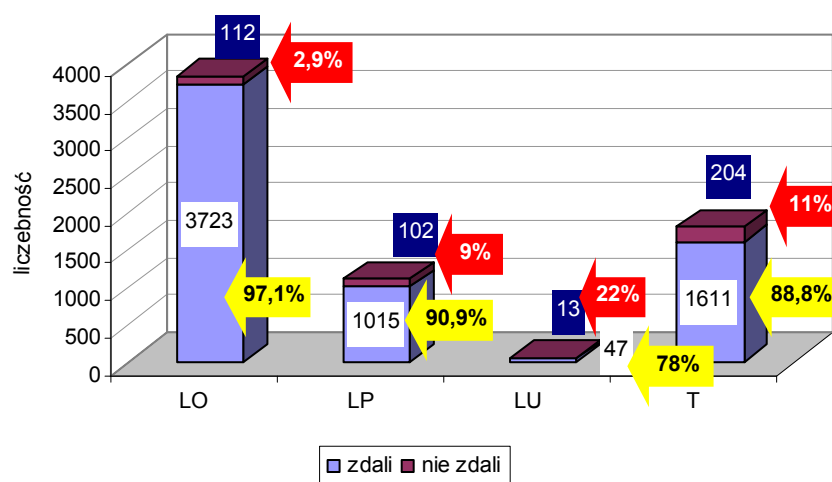
j	sport - dyscypliny sportu, sprzęt sportowy, imprezy sportowe, sport wyczynowy, sporty ekstremalne
k	zdrowie - higieniczny tryb życia, schorzenia, ich przyczyny, objawy i leczenie, niepełnosprawni, uzależnienia, system ochrony zdrowia
l	nauka, technika - odkrycia naukowe, wynalazki, obsługa i korzystanie z urządzeń technicznych, współczesne środki przekazu i przetwarzania informacji
m	świat przyrody - klimat, świat roślin i zwierząt, krajobraz, zagrożenie i ochrona środowiska naturalnego, klęski żywiołowe, przestrzeń kosmiczna
n	państwo i społeczeństwo - struktura państwa, urzędy, organizacje międzynarodowe, problemy i konflikty wewnętrzne i międzynarodowe, przestępczość, polityka społeczna, partie i politycy, kościoły i religie, gospodarka
o	elementy wiedzy o krajach obszaru językowego, którego język jest zdawany
III. Zdający wykazuje się umiejętnością tworzenia tekstu w postaci:	
1) dłuższej, wieloaspektowej wypowiedzi ustnej, uwzględniającej:	
a	opisywanie ludzi, przedmiotów, miejsc, zjawisk, czynności
b	relacjonowanie wydarzeń
c	przedstawianie i uzasadnianie własnych opinii, projektów, działań
d	poprawne stosowanie środków leksykalno-gramatycznych, adekwatnie do ich funkcji
e	przedstawianie faktów oraz opinii innych osób
IV. Zdający wykazuje się umiejętnością reagowania językowego w zakresie:	
1) mówienia, w tym:	
a	uczestniczenia w dyskusji - udzielania informacji, wyjaśnień, argumentowania, wyrażania i obrony własnych opinii i poglądów
b	interpretowania i komentowania przedstawionych faktów oraz opinii innych osób
c	dokonywania podsumowania dyskusji, rozmów i wypowiedzi
d	poprawnego stosowania środków językowych służących do wyrażania różnorodnych intencji oraz stanów emocjonalnych, adekwatnie do sytuacji komunikacyjnej
V. Zdający wykazuje się umiejętnością przetwarzania tekstu w zakresie:	
1) mówienia, w tym:	
a	relacjonowania, przetwarzania i przekazywania tekstów przeczytanych w języku obcym lub języku polskim oraz treści materiałów ikonograficznych
b	stosowania zmiany rejestru, stylu lub formy tekstu

2.3. Analiza ilościowa i jakościowa wyników egzaminu

Na 6827 absolwentów przystępujących do ustnego egzaminu maturalnego z języka niemieckiego jako przedmiotu obowiązkowego 441 uczniów (tj. 6,31% zdających) nie osiągnęło 30% progę zaliczeniowego.

Tabela 3. Zdawalność egzaminu ustnego z uwzględnieniem typu szkoły

	Ogółem	LO	LP	LU	T
Liczba zdających	6827	3835	1117	60	1815
Liczba osób, które uzyskały powyżej 30% punktów	6396	3723	1015	47	1611
% udział osób, które nie osiągnęły 30% punktów	6,31%	2,92%	9,13%	21,67%	11,24%



Rysunek 8. Udział liczbowy i procentowy absolwentów, którzy zaliczyli ustny egzamin maturalny z j. niemieckiego lub nie zdali go z uwzględnieniem typu szkoły

Analiza danych dotyczących wyników egzaminu w poszczególnych typach szkół pozwala stwierdzić, że najwyższy odsetek niezdanego egzaminu odnotowano wśród absolwentów liceów uzupełniających (22%) oraz techników (11%). Najwyższy odsetek zdanych egzaminów wystąpił w grupie absolwentów liceów ogólnokształcących (97,1%).

Średni wynik egzaminu dla wszystkich zdających, w tym tych osób, które zdały egzamin z języka niemieckiego jako przedmiotu dodatkowego, wyniósł 12,33 punktów (61,6% punktów możliwych do uzyskania), w tym dla zdających egzamin na poziomie podstawowym 11,99 pkt. (59,95% punktów), a dla zdających egzamin na poziomie rozszerzonym 15,89 pkt. (79,45% punktów). (tab. 7.)

Średni wynik egzaminu w szkołach ponadgimnazjalnych województw łódzkiego i świętokrzyskiego jest wyższy niż 12 punktów (tj. ponad 60% punktów możliwych do uzyskania). Warto zwrócić uwagę na wyniki średnie osiągnięte przez absolwentów różnych typów szkół w obu województwach. Są one porównywalne w poszczególnych typach szkół, przy czym w obu województwach najwyższe wyniki osiągnęli absolwenci liceów

ogólnokształcących, najniższe liceów uzupełniających, co może wskazywać na pewną tendencję. Średnie wyniki osiągnięte przez absolwentów liceów profilowanych i techników są porównywalne i oscylują na poziomie 10 pkt., czyli 50% pkt. możliwych do uzyskania.

Tabela 4. Wyniki egzaminu ustnego z uwzględnieniem województwa i typu szkoły

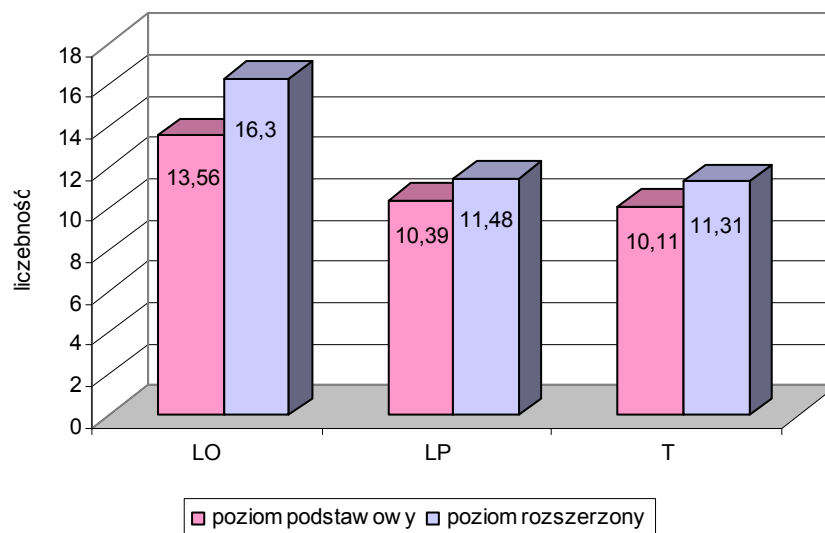
Wskaźnik	Język niemiecki – egzamin ustny									
	woj. łódzkie					woj. świętokrzyskie				
	ogółem	LO	LP	LU	T	ogółem	LO	LP	LU	T
Liczebność	4933	2917	787	33	1196	2061	1075	335	27	624
Wynik maksymalny	20	20	20	20	20	20	20	20	19	20
Wynik minimalny	0	0	0	0	0	0	0	0	0	0
Wynik średni	12,29	13,78	10,34	7,18	10,08	12,42	14,39	10,58	7,07	10,23
Odchylenie standardowe	5,08	4,73	4,70	4,35	4,86	5,17	4,55	4,75	4,09	5,04

Maksymalna liczba punktów =20

Tabela 5. Wyniki egzaminu ustnego z uwzględnieniem poziomu egzaminu i typu szkoły

Wskaźnik	Język niemiecki zdawany									
	na poziomie podstawowym					na poziomie rozszerzonym				
	ogółem	LO	LP	LU	T	ogółem	LO	LP	LU	T
Liczebność	6383	3432	1097	60	1794	611	560	25	0	26
Wynik maksymalny	20	20	20	20	20	20	20	20	-	20
Wynik minimalny	0	0	0	0	0	0	0	0	-	2
Wynik średni	11,99	13,56	10,39	7,13	10,11	15,89	16,30	11,48	-	11,31
Odchylenie standardowe	5,04	4,67	4,69	4,20	4,91	4,41	4,07	5,60	-	5,48

Maksymalna liczba punktów =20



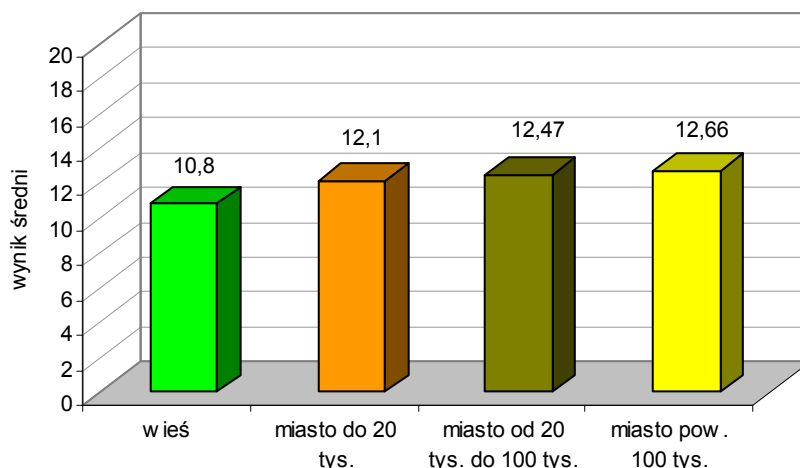
Rysunek 9. Wynik średni egzaminu ustnego z uwzględnieniem różnych typów szkół i różnych grup zdających

Analizując wynik średni różnych grup zdających, zauważamy, że w poszczególnych typach szkół niższe wyniki uzyskiwali ci absolwenci, którzy wybierali poziom podstawowy egzaminu. W liceach ogólnokształcących różnica między średnim wynikiem zdających na poziomie podstawowym i przystępujących do egzaminu na poziomie rozszerzonym wynosi prawie 3 punkty, a więc wynik tych drugich jest wyższy średnio o ok. 15%. Mniejsze różnice między poziomami obserwujemy w pozostałych typach szkół.

Uwzględniając w analizie lokalizację szkoły, możemy zaobserwować, że najwyższy wynik na poziomie 63,3% pkt. uzyskali absolwenci szkół w dużych miastach. Wynik zbliżony osiągnęli absolwenci szkół zlokalizowanych w średnich (62,3% pkt.) i małych miastach (60,5% pkt.). Niższe wyniki obserwujemy w ośrodkach wiejskich (54% pkt.).

Tabela 6. Wyniki egzaminu ustnego z uwzględnieniem wielkości ośrodków

	Wieś	Miasto do 20 tys.	Miasto od 20 tys. do 100 tys.	Miasto powyżej 100 tys.	Ogółem
Liczba zdających	467	1244	3984	1299	6994
Wynik średni	10,80	12,10	12,47	12,66	12,33
Odchylenie standardowe	4,73	5,13	5,07	5,25	5,11
Kurtoza	-0,70	-0,82	-0,79	-0,78	-0,81
Skośność	0,04	-0,28	-0,36	-0,43	-0,32
Mediana	11	13	13	13	13
Dominanta	6	6	6	6	6
Maksymalny wynik	20	20	20	20	20
Minimalny wynik	0	0	0	0	0
Rozstęp	20	20	20	20	20
Łatwość	0,54	0,61	0,62	0,63	0,62



Rysunek 10. Średnie wyniki egzaminu ustnego w punktach i procentach z uwzględnieniem lokalizacji szkoły

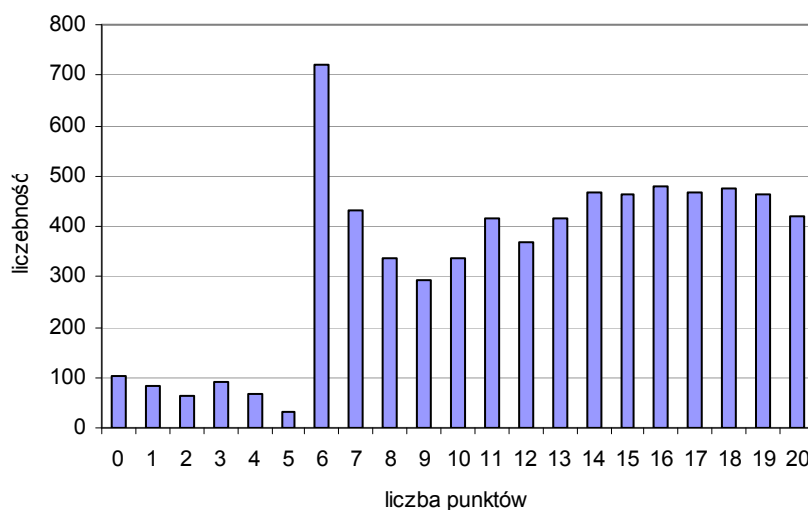
Analiza ilościowa opiera się na szerokiej grupie wskaźników statystycznych, z których w tabeli 7. zaprezentowano najistotniejsze z punktu widzenia praktyki szkolnej. Dane dotyczą wszystkich zdających, tzn. zarówno tych, którzy wybrali język niemiecki na egzaminie obowiązkowym jak i dodatkowym.

Tabela 7. Podstawowe wskaźniki statystyczne

	Egzamin ustny		
	dla wszystkich zdających	dla zdających na poziomie podstawowym	dla zdających na poziomie rozszerzonym
Liczba zdających	6994	6383	611
Wynik średni	12,33	11,99	15,89
Odchylenie standardowe	5,11	5,04	4,41
Kurtoza	-0,81	-0,83	1,56
Skośność	-0,32	-0,27	-1,35
Mediana	13	12	17
Dominanta	6	6	20
Maksymalny wynik	20	20	20
Minimalny wynik	0	0	0
Rozstęp	20	20	20
Łatwość	0,62	0,60	0,79

Maksymalna liczba punktów =20

Rysunek nr 11 prezentuje rozkład wyników uzyskanych przez zdających za rozwiązanie zadań w arkuszu I. Rozkład ten pozwala zdającemu dostrzec swoją pozycję w odniesieniu do populacji. Odchylenie standardowe, które w przypadku wyników wszystkich zdających wynosi 5,11, wskazuje przedział wyników typowych w granicach od 7 do 17 pkt. Dla poziomu podstawowego przedział ten wynosi także od 7 do 17, a dla poziomu rozszerzonego od 11 do 20 pkt. Rozstęp wyników w przypadku wszystkich zdających wynosi 20 pkt., co świadczy o dużym zróżnicowaniu umiejętności językowych w badanej grupie.

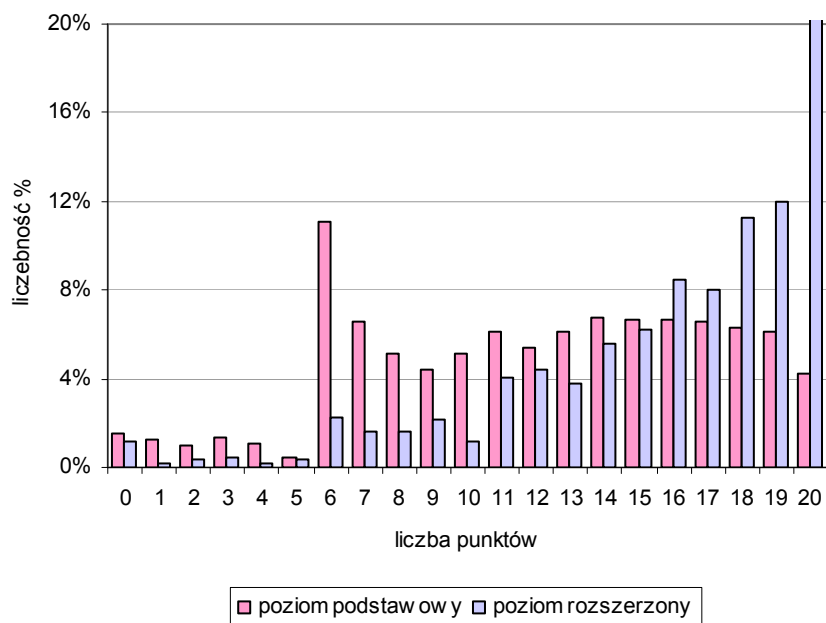


Rysunek 11. Rozkład częstości wyników egzaminu ustnego z języka niemieckiego

Rozkład wyników z egzaminu wykazuje ujemną skośność z wypiętrzeniem w okolicach wyników średnich i wysokich, co pozwala stwierdzić, że egzamin był dla wszystkich zdających umiarkowanie trudny (łatwość 0,62). Na uwagę zasługuje wynik 6 -punktowy, który był progiem zaliczeniowym i wynik 5-punktowy, który nie zaliczał egzaminu i został osiągnięty przez bardzo niewielki odsetek zdających. Może to świadczyć o celowym zawyżaniu wyników. Najczęściej uzyskiwanym, poza 6-punktowym progiem zaliczeniowym wynikiem, było 16 punktów, co stanowi 80% wszystkich możliwych do uzyskania punktów.

Rys. 12. prezentuje rozkłady wyników dla poziomu podstawowego i poziomu rozszerzonego. Na wykresach obu rozkładów obserwujemy wypiętrzenia: dla poziomu podstawowego dominanta wynosi 6 punktów, dla poziomu rozszerzonego 20 pkt. Nie stwierdza się zatem tendencji do zawyżania wyniku do progowego zaliczenia na poziomie rozszerzonym.

Dla zdających na poziomie podstawowym egzamin okazał się umiarkowanie trudny (wskaźnik łatwości 0,60), dla tych, którzy wybrali poziom rozszerzony, egzamin był łatwy (wskaźnik łatwości 0,79). Aż 24,71% zdających na tym poziomie osiągnęła wynik maksymalny 20 pkt. Na poziomie podstawowym wynik maksymalny uzyskało 4,2% przystępujących do egzaminu.

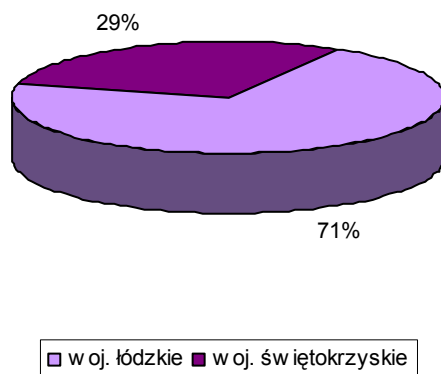


Rysunek 12. Rozkład częstości wyników egzaminu ustnego z uwzględnieniem poziomów egzaminu

3. EGZAMIN PISEMNY

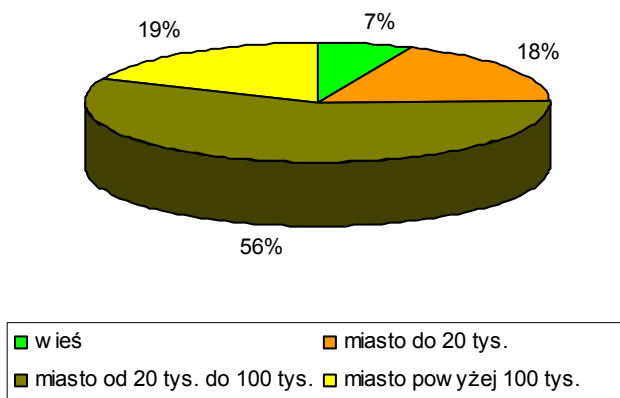
3.1. Opis populacji zdających egzamin pisemny

Do egzaminu pisemnego z języka niemieckiego (arkusze standardowe) przystąpiło 7071 osób. 4994 zdających to absolwenci szkół województwa łódzkiego. W województwie świętokrzyskim przystąpiło do egzaminu 2077 osób.



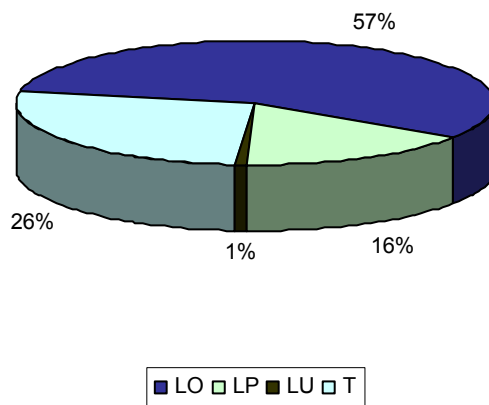
Rysunek 13. Udział procentowy zdających pisemny egzamin z j. niemieckiego z uwzględnieniem województw

Największy odsetek zdających stanowili absolwenci szkół zlokalizowanych w średnich miastach, liczących od 20 do 100 tys. mieszkańców, najmniejszy absolwenci szkół zlokalizowanych na wsiach. Porównywalne liczby zdających przystąpiły do egzaminu w dużych i małych miastach.



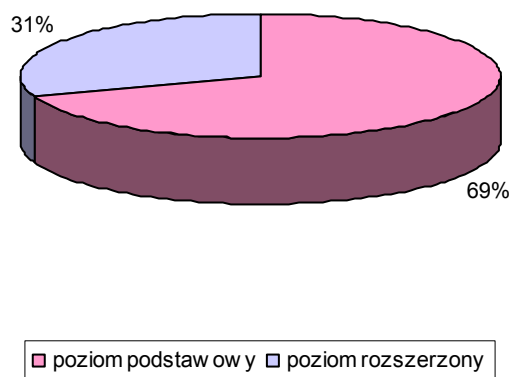
Rysunek 14. Udział procentowy zdających pisemny egzamin z j. niemieckiego z uwzględnieniem wielkości ośrodków

Egzamin odbył się w 519 szkołach, w tym w 231 liceach ogólnokształcących, 112 liceach profilowanych, 162 technikach oraz w 14 liceach uzupełniających. Największą grupę zdających stanowili absolwenci liceów ogólnokształcących (57% zdających), najmniejszą liceów uzupełniających (1% zdających).



Rysunek 15. Udział procentowy zdających pisemny egzamin z j. niemieckiego z uwzględnieniem typu szkoły

Do egzaminu na obowiązkowym poziomie podstawowym przystąpiło 7071 osób, z czego 2167 zdających kontynuowało egzamin na poziomie rozszerzonym. Stanowi to 31% osób, które przystąpiły do egzaminu.



Rysunek 16. Udział zdających pisemny egzamin z j. niemieckiego jako przedmiotu obowiązkowego z uwzględnieniem poziomów egzaminu

3.2. Opis arkusza I. – poziom podstawowy

Pisemny egzamin maturalny z języka niemieckiego obejmował trzy arkusze egzaminacyjne: jeden arkusz na poziomie podstawowym (arkusz I.) i dwa arkusze na poziomie rozszerzonym (arkusz II., zawierający zadania zamknięte oraz arkusz III., zawierający zadania otwarte). Obydwa poziomy sprawdzały następujące umiejętności:

- rozumienie ze słuchu,
- rozumienie tekstu czytanego,
- konstruowanie wypowiedzi pisemnej.

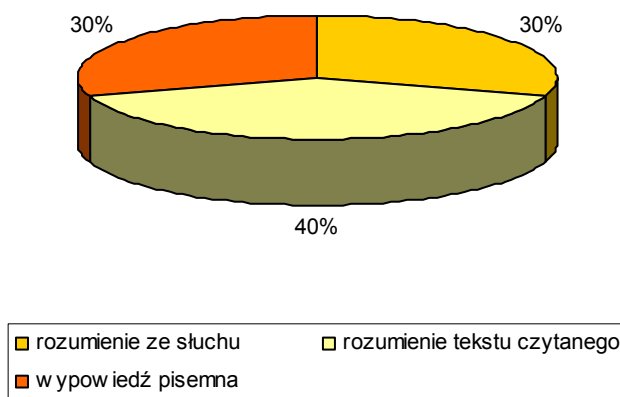
Ponadto na poziomie rozszerzonym sprawdzano umiejętność rozpoznawania i stosowania struktur leksykalno-gramatycznych.

ARKUSZ I. (czas trwania egzaminu - 120 minut)

ZADANIA: 1. – 7.

Arkusz I. składał się z trzech części:

- rozumienia ze słuchu,
- rozumienia tekstu czytanego,
- wypowiedzi pisemnej, tj. krótkiego i dłuższego tekstu użytkowego.



Rysunek 17. Waga procentowa poszczególnych sprawności językowych w arkuszu I.

Część pierwsza – **Rozumienie ze słuchu** – trwała około 20 minut i składała się z dwóch zadań zamkniętych opartych na dwóch różnych tekstach nagranych profesjonalnie na płycie CD przez rodzimych użytkowników języka niemieckiego. Każdy tekst nagrany był dwukrotnie wraz z przerwami przeznaczonymi na zapoznanie się z treścią zadań, ich rozwiązanie oraz przeniesienie odpowiedzi na załączoną kartę odpowiedzi. Tematyka tekstów była zróżnicowana. Za tę część egzaminu zdający mogli otrzymać maksymalnie 15 punktów, tj. 30% ogólnej liczby punktów.

Zadanie 1. (7 pkt.) składało się z siedmiu zadań cząstkowych i dotyczyło zakresu tematycznego „Szkoła - przedmioty nauczania i wymagania”. Zadanie polegało na wysłuchaniu wypowiedzi dwóch osób, tj. Kristiny i Markusa. Wypowiedzi dotyczyły przebiegu nauki od jej rozpoczęcia w szkole podstawowej w Polsce aż do czasu studiów na niemieckiej uczelni, jak również pogłębiania znajomości języka niemieckiego oraz planów zawodowych osób uczestniczących w rozmowie. W zadaniu zastosowano technikę dobierania. Zdający musieli dopasować podane informacje do wypowiedzi osób.

Sprawdzana umiejętność:

Standard II – 1. Rozumienie ze słuchu
d – wyselekcjonowanie informacji

Zadanie 2. (8 pkt.) składało się z ośmiu zadań cząstkowych. Tekst do tego zadania był wywiadem na temat kultury. Zadanie polegało na wysłuchaniu wywiadu udzielonego przez Floriana, przedstawiciela niemieckiej grupy muzycznej „Echt”, na temat jej działalności i kariery. W zadaniu zastosowano technikę prawda/fałsz. W oparciu o usłyszane szczegółowe informacje należało stwierdzić, które zdania są zgodne z treścią tekstu, a które nie.

Sprawdzane umiejętności:

Standard II – 1. Rozumienie ze słuchu
c – stwierdzenie, czy tekst zawiera określone informacje
e – określenie intencji autora wywiadu

Część druga – **Rozumienie tekstu czytanego** – składała się z trzech tekstów o zróżnicowanej formie i tematyce oraz zadań zamkniętych sprawdzających ich zrozumienie. Za tę część egzaminu zdający mógł uzyskać maksymalnie 20 punktów, co stanowi 40% punktów możliwych do uzyskania na poziomie podstawowym.

Zadanie 3. (9 pkt.) składało się z dziewięciu zadań cząstkowych. Do zadania wykorzystano tekst publicystyczny, który dotyczył następujących tematów: „Życie rodzinne i towarzyskie – święta i uroczystości, okresy życia”, „Człowiek – uczucia i emocje”. W tekście była mowa o pozytywnych i negatywnych stronach obchodzonych w dzień Wigilii urodzin głównej bohaterki tekstu, Kiry. Zdający mieli do wykonania zadanie wielokrotnego wyboru, tj. wybranie spośród czterech podanych możliwości jednego, zgodnego z tekstem, uzupełnienia każdego zdania.

Sprawdzane umiejętności:

Standard II – 2. Rozumienie tekstu czytanego

a – określenie głównej myśli tekstu

c – stwierdzenie, czy tekst zawiera określone informacje

d – wyselekcjonowanie informacji

Zadanie 4. (6 pkt.) składało się z sześciu zadań cząstkowych i realizowane było w oparciu o tekst publicystyczny, tj. wywiad z dyrektorką przedszkola. Tekst dotyczył zakresu tematycznego „Szkoła – kształcenie pozaszkolne” oraz „Żywnienie – posiłki”. W tekście przedstawiono przedszkole integracyjne, które preferuje ekologiczny styl życia. Umiejętności zdających sprawdzano zadaniem typu prawda/fałsz. Na podstawie informacji zawartych w tekście zdający musieli zdecydować, które z podanych zdań są zgodne z jego treścią, a które nie.

Sprawdzana umiejętność:

Standard II – 2. Rozumienie tekstu czytanego

c – stwierdzenie, czy tekst zawiera określone informacje

Zadanie 5. (5 pkt.), z zakresu tematycznego „Świat przyrody – klimat”, składało się z pięciu zadań cząstkowych. Przedstawiono pięć różnych informacji o pogodzie w różnych regionach Niemiec, np. o zachmurzeniu, opadach śniegu, jak również o wpływie niżu znad Morza Północnego na samopoczucie ludzi. Zadanie polegało na dobieraniu. Zdający musieli przyporządkować do każdej informacji właściwy tytuł, przy czym jeden tytuł podano dodatkowo i nie pasował on do żadnej informacji.

Sprawdzana umiejętność:

Standard II – 2. Rozumienie tekstu czytanego

b – określenie głównych myśli poszczególnych części tekstu

Część trzecia – **Wypowiedź pisemna** składała się z dwóch zadań. Zadaniem zdającego było napisanie dwóch różnych tekstów użytkowych: pocztówki oraz listu prywatnego. Obydwie formy zawarte w arkuszu egzaminacyjnym wymagały użycia języka niemieckiego w odniesieniu do naturalnych sytuacji, w których zdający może się znaleźć w życiu prywatnym. Za rozwiązanie tej części testu zdający mógł uzyskać 15 pkt., czyli 30% ogólnej liczby punktów na poziomie podstawowym.

Zadanie 6. (5 pkt.), z zakresu tematycznego „Podróżowanie i turystyka – wycieczki” oraz „Świat przyrody – klimat”, wymagało zredagowania pocztówki do kolegi/koleżanki z Bonn. W treści pocztówki wymagana była realizacja następujących punktów polecenia:

- przekazanie koledze/koleżance pozdrowień z pobytu w górach,
- napisanie, jaka jest tam pogoda,
- krótkie opisanie jednej z atrakcji turystycznych miejscowości, w której się wypoczywa,
- określenie terminu powrotu do domu.

Sprawdzane umiejętności:

Standard I – Wiedza

1 - znajomość prostych struktur leksykalno-gramatycznych, umożliwiających formułowanie wypowiedzi na podany temat („Podróżowanie i turystyka – wycieczki” oraz „Świat przyrody – klimat”)

2b – znajomość zasad konstruowania wypowiedzi pisemnej w określonej formie (pocztówka)

Standard III – 2. Tworzenie wypowiedzi pisemnej

a – opisywanie przedmiotów, miejsc, zjawisk i czynności

b – relacjonowanie wydarzeń

e – poprawne stosowanie struktur leksykalno-gramatycznych adekwatnie do ich funkcji

Standard IV – 2. Reagowanie językowe w zakresie pisania

b – przekazywanie informacji

c – poprawne stosowanie struktur leksykalno-gramatycznych adekwatnie do sytuacji komunikacyjnej

Standard V – 2. Przetwarzanie tekstu w zakresie pisania, w tym relacjonowania, przetwarzania i przekazywania tekstów przeczytanych w języku polskim

W zadaniu tym nie był przewidziany limit słów. Nie oceniano również formy wypowiedzi. Za przekaz informacji określonych w czteropunktowym poleceniu można było uzyskać 4 pkt. (tj. 80% wszystkich punktów za to zadanie), a za poprawność językową 1 pkt.

Zadanie 7. (10 pkt.), z zakresu tematycznego „Sport” oraz „Życie rodzinne i towarzyskie”, polegało na napisaniu listu prywatnego przy określonym limicie, tj. od 120 do 150 słów z zachowaniem właściwej dla listu formy i stylu. List skierowany do znajomego/znajomej z Monachium miał dotyczyć udziału w obozie sportowym. W treści listu wymagane było zrealizowanie następujących punktów:

- poinformowanie o miejscu i dokładnym terminie obozu,
- opisanie programu pobytu i znajdujących się tam obiektów sportowych,
- poinformowanie o zawodach, w których się uczestniczyło i o swoich wynikach,
- napisanie o poznanej tam osobie i planach dotyczących kontynuowania tej znajomości.

Sprawdzane umiejętności:

Standard I – Wiadomości

1 – znajomość prostych struktur leksykalno-gramatycznych, umożliwiających formułowanie wypowiedzi na podany temat („Sport” oraz „Życie rodzinne i towarzyskie”)

2b – znajomość zasad konstruowania wypowiedzi pisemnej w określonej formie (list prywatny)

Standard III – 2. Tworzenie wypowiedzi pisemnej

a – opisywanie ludzi, przedmiotów, miejsc, zjawisk, czynności

b – relacjonowanie wydarzeń

c – wyrażanie stanów emocjonalnych

e – poprawne stosowanie struktur leksykalno-gramatycznych adekwatnie do ich funkcji
f – wypowiedzianie się w określonej formie z zachowaniem podanego limitu słów
Standard IV – 2. Reagowanie językowe w zakresie pisania
b – przekazywanie informacji
c – poprawne stosowanie struktur leksykalno-gramatycznych, adekwatnie do sytuacji komunikacyjnej
Standard V – 2. Przetwarzanie tekstu w zakresie pisania, w tym relacjonowania, przetwarzania i przekazywania tekstów przeczytanych w języku polskim na język niemiecki

Zastosowane kryteria oceniania uwzględniały przekaz informacji zawartych w poleceniu (4 pkt.), formę, w jakiej one zostały przekazane (2 pkt.), poprawność językową (2 pkt.) oraz bogactwo zastosowanych środków leksykalno-gramatycznych właściwych dla danej formy wypowiedzi pisemnej (2 pkt.).

Tabela 8. Kartoteka testu egzaminacyjnego z j. niemieckiego dla zdających na poziomie podstawowym

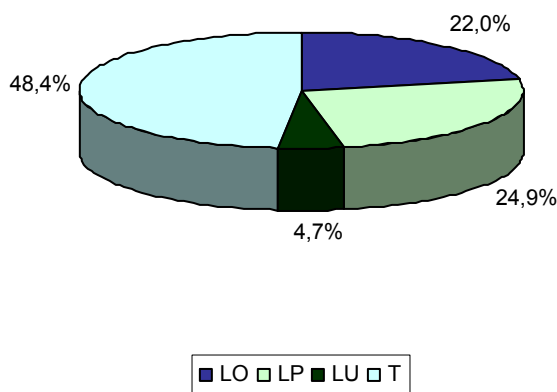
Nr zad.	Zakres tematyczny	Rodzaj tekstu / forma wypowiedzi	Rodzaj zadania	Typ zadania	Liczba elementów zadania	Liczba punktów	Sprawdzane standardy
1.	Szkola: przedmioty nauczania, wymagania	tekst narracyjny	z	dobieranie	7	7	II-1d
2.	Kultura: twórcy i ich dzieła	wywiad	z	prawda/fałsz	8	8	II-1c, 1e
3.	Życie rodzinne i towarzyskie: święta i uroczystości, okresy życia Człowiek: uczucia i emocje	tekst publicystyczny	z	wielokrotny wybór	9	9	II-2a, 2c, 2d
4.	Szkola: kształcenie pozaszkolne Żywnienie: posiłki	tekst publicystyczny	z	prawda/fałsz	6	6	II-2c
5.	Świat przyrody: klimat	tekst informacyjny	z	dobieranie	5	5	II-2b
6.	Podróżowanie i turystyka: wycieczki, Świat przyrody: klimat	pocztówka	o	rozszerzonej odpowiedzi (krótki tekst użytkowy)	1	5	I-1h, 1m, 2b, III-2a, 2b, 2c, 2e, 2f IV-2b, 2c, V-2
7.	Sport: popularne dyscypliny sportowe, imprezy sportowe, Życie rodzinne i towarzyskie: formy spędzania czasu wolnego	list prywatny	o	rozszerzonej odpowiedzi (dłuższy tekst użytkowy)	1	10	I-1j, 1e, 2b III-2a, 2b, 2c, 2d, 2e, 2f, IV-2b, 2c, V-2.

3.2.1. Analiza ilościowa i jakościowa wyników egzaminu na poziomie podstawowym

Z liczby 6905 osób, które zdawały język niemiecki jako przedmiot obowiązkowy, 6568 uzyskało 30% i więcej punktów na poziomie podstawowym. Egzaminu maturalnego z języka niemieckiego nie zdało 4,88% zdających.

Tabela 9. Zdawalność egzaminu maturalnego z języka niemieckiego

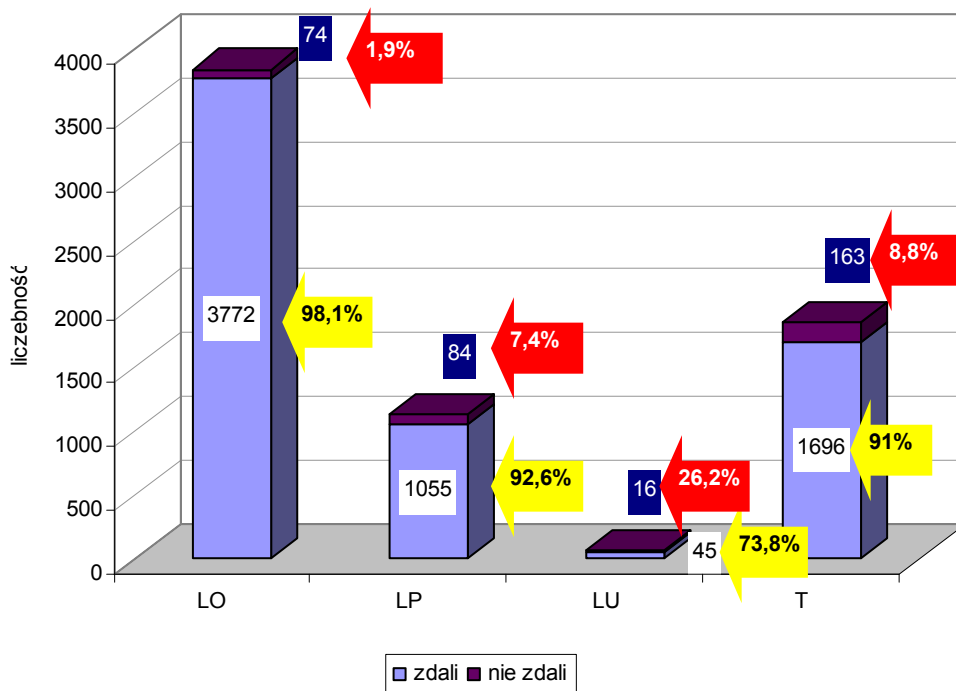
	Ogółem	LO	LP	LU	T
Liczba zdających	6905	3846	1139	61	1859
Liczba osób, które uzyskały 30 i więcej % punktów na poziomie podstawowym	6568	3772	1055	45	1696
% udział osób, które nie osiągnęły 30% pkt.	4,88%	1,92%	7,37%	26,23%	8,77%



Rysunek 18. Odsetek zdających, którzy nie zdali egzaminu z uwzględnieniem typu szkoły

Największy odsetek osób, które nie osiągnęły wymaganego pułapu 30% punktów stanowią absolwenci techników (48,4% osób, które nie zdały egzaminu), najmniejszy absolwenci liceów uzupełniających (4,7%) (rys. 18.).

Biorąc pod uwagę jednak liczbę osób przystępujących do egzaminu z języka niemieckiego w poszczególnych typach szkół oraz rezultaty przez nie osiągnięte, zauważamy, że największy odsetek niezdanych egzaminów odnotowano w liceach uzupełniających (26,2% przystępujących do egzaminu nie zaliczyło go). Najmniej niezdanych egzaminów stwierdzono w liceach ogólnokształcących (1,92% absolwentów nie zdało egzaminu). (rys. 19.)



Rysunek 19. Udział liczbowy i procentowy absolwentów, którzy zaliczyli egzamin pisemny z j. niemieckiego lub nie zdali go - z uwzględnieniem typu szkoły.

Analizę jakościową przygotowano na podstawie danych statystycznych zawierających zarówno wyniki osób wybierających język niemiecki jako przedmiot obowiązkowy jak i tych osób, które zdawały ten przedmiot jako dodatkowy.

Zdający język obcy jako przedmiot obowiązkowy deklarowali poziom egzaminu. Jeśli wybrali poziom podstawowy rozwiązywali zadania jedynie z arkusza I. Ci, którzy zdecydowali się na egzamin na poziomie rozszerzonym po rozwiązaniu arkusza I. kontynuowali egzamin, rozwiązując zadania arkuszy II. i III. Zdający język niemiecki jako przedmiot dodatkowy byli zobowiązani pisać go na poziomie rozszerzonym, czyli rozwiązać zadania z wszystkich trzech arkuszy.

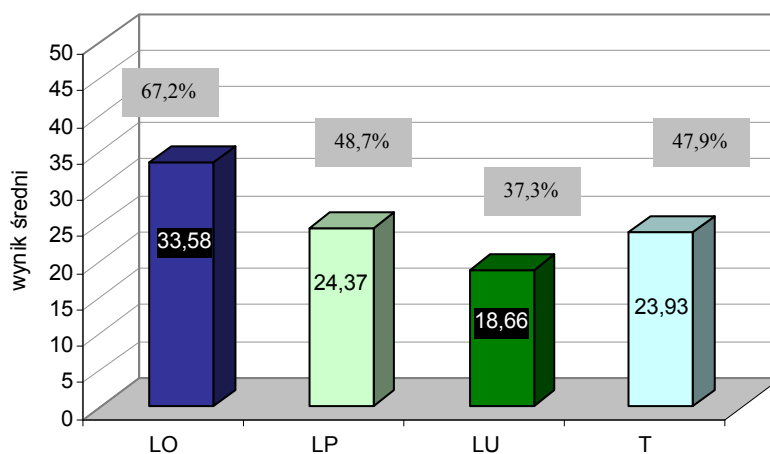
Tabela 10. Wybrane wskaźniki statystyczne wyników punktowych arkusza I. z uwzględnieniem typu szkoły

Wskaźnik	Arkusz I				
	ogółem	LO	LP	LU	T
Liczebność	7071	4002	1145	61	1863
Wynik maksymalny	50	50	49	46	50
Wynik minimalny	0	8	0	8	1
Wynik średni	29,42	33,58	24,37	18,66	23,93
Odchylenie standardowe	9,75	9,03	8,06	6,47	7,61

Maksymalna liczba punktów za arkusz I = 50

Średni wynik uzyskany za rozwiązanie zadań w arkuszu I. kształtuje się na poziomie 29 punktów (tj. 58% punktów możliwych do uzyskania). Najwyższy wynik średni uzyskali absolwenci liceów ogólnokształcących, najniższy absolwenci liceów uzupełniających.

Różnica między tymi dwoma grupami zdających wynosi około 15 punktów. Wynik w liceach profilowanych i technikach jest porównywalny i kształtuje się na poziomie około 24 punktów.

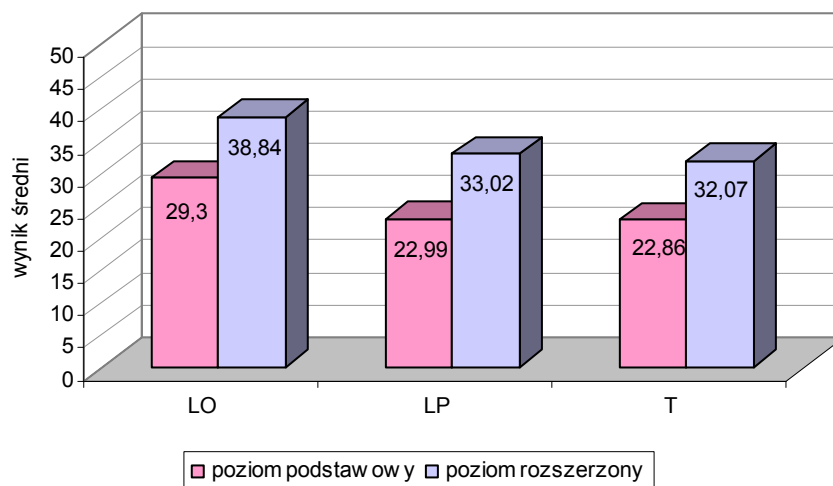


Rysunek 20. Arkusz I. – wynik średni egzaminu wyrażony w punktach i procentach z uwzględnieniem różnych typów szkół

Tabela 11. Wybrane wskaźniki statystyczne wyników punktowych arkusza I. - województwo łódzkie i świętokrzyskie razem

Wskaźnik	Zdający egzamin na poziomie podstawowym					Zdający kontynuujący egzamin na poziomie rozszerzonym				
	ogółem	LO	LP	LU	T	ogółem	LO	LP	LU	T
Liczebność	4904	2208	988	61	1647	2167	1794	157	-	216
Wynik maksymalny	50	50	44	46	46	50	50	49	-	50
Wynik minimalny	0	8	0	8	1	0	12	0	-	14
Wynik średni	25,74	29,30	22,99	18,66	22,86	37,75	38,84	33,02	-	32,07
Odchylenie standardowe	8,27	8,26	7,23	6,47	6,91	7,45	6,91	7,66	-	7,78

Maksymalna liczba punktów za arkusz I. = 50 pkt.



Rysunek 21. Arkusz I. – wynik średni egzaminu z uwzględnieniem typu szkoły i różnych grup zdających

Analizując tabelę nr 11 oraz rys. nr 21 zauważamy, jak różny wynik średni osiągnęli zdający, którzy zdecydowali się na różne opcje egzaminu. Najniższy średni wynik osiągnęli ci absolwenci poszczególnych typów szkół, którzy zadeklarowali zdawanie egzaminu tylko na poziomie podstawowym (ogółem dla absolwentów różnych typów szkół - 25,74 pkt., co stanowi ok. 51,48% wszystkich punktów możliwych do uzyskania na tym poziomie). Zdecydowanie wyższy średni wynik uzyskali absolwenci, którzy kontynuowali egzamin na poziomie rozszerzonym (ogółem dla absolwentów różnych typów szkół 37,75 pkt., co stanowi ok. 75,5% wszystkich punktów możliwych do uzyskania na poziomie podstawowym). Różnice wyników średnich w poszczególnych grupach zdających i typach szkół osiągają ok. 10 pkt.

Żaden z absolwentów liceów uzupełniających nie zdecydował się na przystąpienie do egzaminu na poziomie rozszerzonym, stąd nie ujęto tego typu szkoły w powyższym komentarzu.

Wyniki uzyskane za arkusz I. w województwie łódzkim i świętokrzyskim, były porównywalne z niewielkimi odchyleniami w poszczególnych grupach zdających na korzyść jednego lub drugiego województwa (tab. 12. – 15.). W województwie łódzkim lepszy wynik średni w porównaniu z województwem świętokrzyskim uzyskali absolwenci liceów profilowanych, techników i liceów uzupełniających. Różnice te są jednak minimalne i wynoszą odpowiednio 0,42, 2,07 i 1,42 pkt. Z kolei w grupie liceów ogólnokształcących lepsi średnio o ok. 1 pkt okazali się absolwenci szkół województwa świętokrzyskiego.

Wyniki zdających tylko na poziomie podstawowym w obu województwach są niemal identyczne i oscylują na poziomie ok. 25 pkt. W przypadku osób kontynuujących egzamin na poziomie rozszerzonym lepsi o 1 pkt. okazali się absolwenci województwa świętokrzyskiego.

Tabela 12. Wybrane wskaźniki statystyczne wyników punktowych arkusza I - województwo łódzkie z uwzględnieniem typu szkoły

Wskaźnik	Arkusz I.				
	ogółem	LO	LP	LU	T
Liczebność	4994	2923	808	35	1228
Wynik maksymalny	50	50	49	46	48
Wynik minimalny	0	8	0	8	1
Wynik średni	29,66	33,33	24,49	19,27	24,63
Odchylenie standardowe	9,63	9,00	8,40	7,00	7,69

Maksymalna liczba punktów za arkusz I = 50

Tabela 13. Wybrane wskaźniki statystyczne wyników punktowych arkusza I. - województwo łódzkie z uwzględnieniem różnych grup zdających

Wskaźnik	Zdający egzamin na poziomie podstawowym					Zdający kontynuujący egzamin na poziomie rozszerzonym				
	ogółem	LO	LP	LU	T	ogółem	LO	LP	LU	T
Liczebność	3340	1544	695	35	1066	1654	1379	113	-	162
Wynik maksymalny	50	50	44	46	46	50	50	49	-	48
Wynik minimalny	0	8	0	8	1	15	16	15	-	16
Wynik średni	25,78	28,78	23,02	19,27	23,43	37,51	38,42	33,50	-	32,55
Odchylenie standardowe	8,21	8,21	7,69	7,00	6,97	7,22	6,86	6,89	-	7,53

Maksymalna liczba punktów za arkusz I = 50

Tabela 14. Wybrane wskaźniki statystyczne wyników punktowych arkusza I. – województwo świętokrzyskie z uwzględnieniem typu szkoły

Wskaźnik	Arkusz I.				
	ogółem	LO	LP	LU	T
Liczebność	2077	1079	337	26	635
Wynik maksymalny	50	50	45	40	50
Wynik minimalny	0	10	0	10	8
Wynik średni	28,83	34,26	24,07	17,85	22,56
Odchylenie standardowe	10,01	9,08	7,19	5,70	7,26

Maksymalna liczba punktów za arkusz I = 50

Tabela 15. Wybrane wskaźniki statystyczne wyników punktowych arkusza I. – województwo świętokrzyskie z uwzględnieniem różnych grup zdających

Wskaźnik	Zdający egzamin na poziomie podstawowym					Zdający kontynuujący egzamin na poziomie rozszerzonym				
	ogółem	LO	LP	LU	T	ogółem	LO	LP	LU	T
Liczebność	1564	664	293	26	581	513	415	44	-	54
Wynik maksymalny	50	50	41	40	45	50	50	45	-	50
Wynik minimalny	8	10	10	10	8	0	12	0	-	14
Wynik średni	25,65	30,52	22,91	17,85	21,81	38,51	40,25	31,78	-	30,64
Odchylenie standardowe	8,40	8,24	6,03	5,70	6,67	8,13	6,91	9,33	-	8,38

Maksymalna liczba punktów za arkusz I = 50

W tabeli 16. zaprezentowano najistotniejsze z punktu widzenia praktyki szkolnej wskaźniki statystyczne.

Wartość miary rozrzutu (odchylenia standardowego), które w przypadku wyników wszystkich zdających wynosi 9,75, wskazuje, że ok. 70% zdających uzyskało wyniki z przedziału od 19 do 39 pkt. Dla zdających tylko na poziomie podstawowym przedział ten wynosi od 16 do 35, a dla kontynuujących egzamin na poziomie rozszerzonym od 30 do 45 pkt. W każdej z omawianych grup zdających pojawił się maksymalny wynik 50-punktowy, oraz wynik minimalny równy 0 pkt. Duży rozstęp punktów w każdej z grup zdających wskazuje na bardzo zróżnicowane umiejętności absolwentów.

Tabela 16. Podstawowe wskaźniki statystyczne dla arkusza I.

	Wszyscy zdający	Zdający na poziomie podstawowym	Kontynuujący egzamin na poziomie rozszerzonym
Liczba zdających	7071	4904	2167
Średnia	29,42	25,74	37,75
Odchylenie standardowe	9,75	8,27	7,45
Kurtoza	-0,72	-0,21	0,28
Skośność	0,07	0,25	-0,62
Mediana	29	25	38,5
Dominanta	18	18	39
Maksymalny wynik	0	0	0
Minimalny wynik	50	50	50
Rozstęp	50	50	50
Łatwość	0,59	0,51	0,75

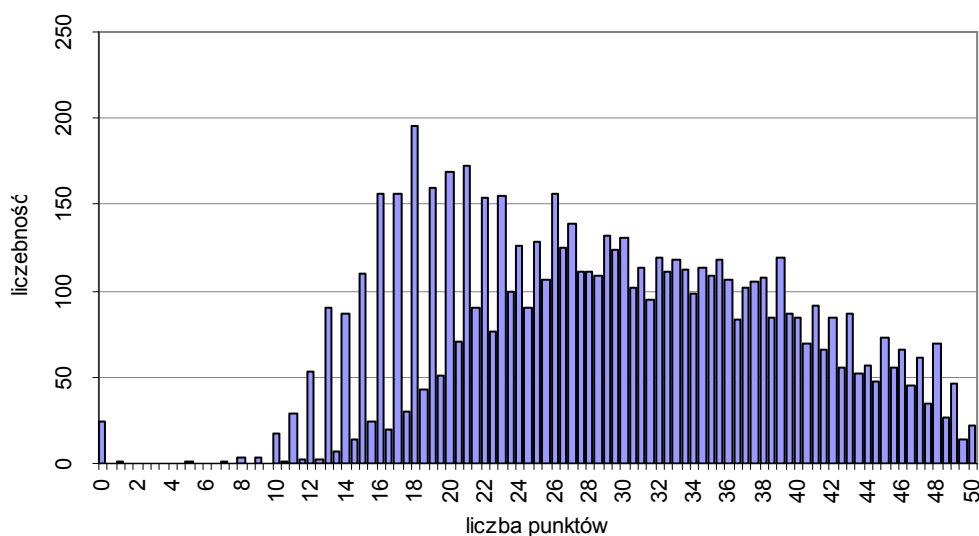
Rozkład wyników uzyskanych przez wszystkich zdających w arkuszu wykazuje ujemną skośność z wypiętrzeniem w okolicach wyników niskich (dominanta - 18 pkt.), co pozwala stwierdzić, że egzamin na poziomie podstawowym był dla wszystkich zdających umiarkowanie trudny (współczynnik łatwości 0,59).

Analiza rozkładu wyników dla osób przystępujących do egzaminu tylko na poziomie podstawowym (rys. 23.) pozwala stwierdzić jego prawoskośność z wypiętrzeniem w okolicy wyników niskich (dominanta - 18 pkt.). Egzamin dla tej grupy absolwentów był umiarkowanie trudny (współczynnik łatwości 0,51).

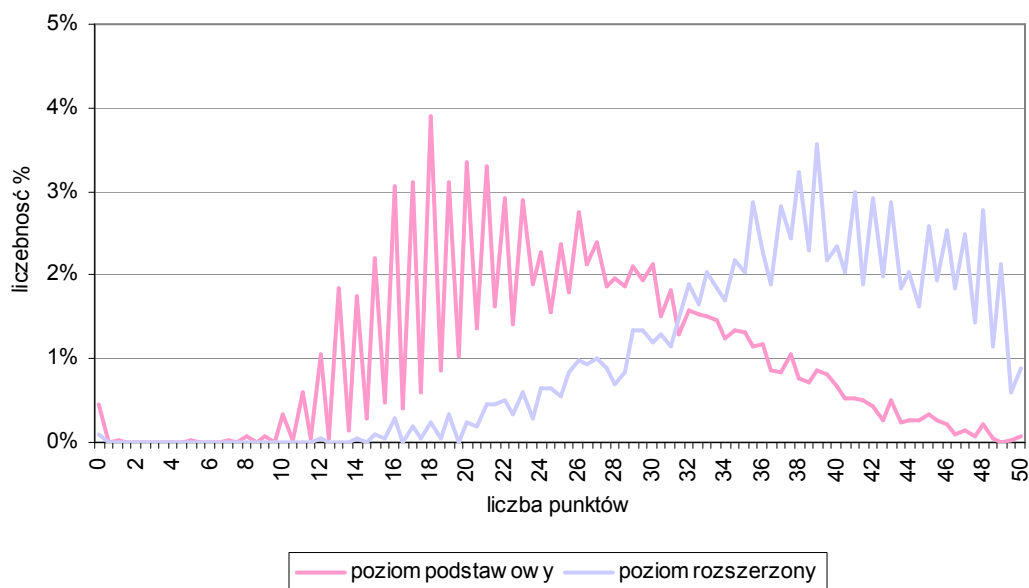
Współczynnik skośności dla kontynuujących egzamin na poziomie rozszerzonym jest o 0,87 pkt. niższy od tego współczynnika dla zdających na poziomie podstawowym, co powoduje, że obserwujemy większą asymetrię lewostronną przy większym przesunięciu wyników w kierunku prawym. Większość zdających osiągnęła wyniki wysokie (dominanta 39). Taki rozkład wyników dla zdających, którzy zdecydowali się na kontynuację egzaminu na poziomie rozszerzonym może świadczyć o tym, że podjęli oni słuszną decyzję i właściwie ocenili swoje możliwości. Arkusz I. był dla uczniów o wyższych umiejętnościach językowych łatwy (współczynnik łatwości 0,75).

Obserwując wykres rozkładu (rys. 22) zauważamy tendencję do dużego zróżnicowania częstości wyników w przedziałach co 0,5 pkt, szczególnie u zdających, którzy przystępowali do egzaminu na poziomie podstawowym i osiągnęli wyniki niskie i średnie. W arkuszu I. za jedno z zadań otwartych (zad. 7.) zdający mogli uzyskać za każdą pełną dwuczłonową informację 1 pkt. Częściowe spełnienie tego warunku powodowało obniżenie punktacji do 0,5 pkt. Wykres ilustruje zatem, jak często wymagane kryterium nie było spełniane przez osoby o mniejszych umiejętnościach językowych.

Współczynnik koncentracji (kurtoza) jest ujemny dla zdających tylko na poziomie podstawowym, co oznacza, że ich wyniki są mniej skoncentrowane wokół wyniku średniego. Kurtoza arkusza I. dla kontynuujących egzamin na poziomie rozszerzonym jest dodatnia, co znaczy, że wyniki są bardziej skoncentrowane wokół średniego wyniku tych zdających, który wynosi 37,75 pkt.



Rysunek 22. Arkusz I. – rozkład częstości wyników



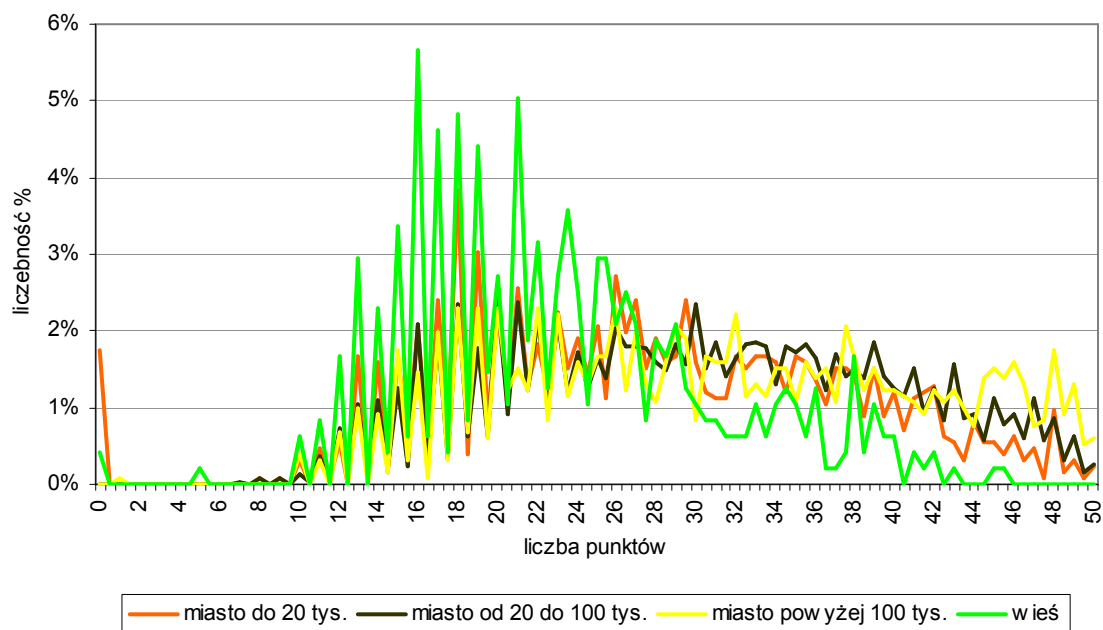
Rysunek 23. Arkusz I. – rozkład częstości wyników z uwzględnieniem zdających piszących egzamin na poziomie podstawowym i kontynuujących egzamin na poziomie rozszerzonym

Rozkład częstości wyników dla zdających poziom podstawowy w dużych i średnich miastach jest zbliżony (rys. 24.). Wykresy wykazują asymetrię lewostronną z lekkim wyniesieniem w okolicy wyników średnich, (dominanta: dla miast średnich – 20 pkt.; dla miast dużych odnotowano pięć dominant: 18, 19, 20, 22 i 26 pkt.). Również średnie wyniki w tym przypadku oscylują wokół średniego wyniku wszystkich zdających (29,42), a wskaźnik łatwości od 0,60 do 0,62 pokazuje, że egzamin nie sprawiał tej grupie większych trudności.

Rozkład wyników dla zdających poziom podstawowy w małych miastach i na wsi wskazuje, że dla tych zdających arkusz I. był trudniejszy. Średni wynik egzaminu na poziomie podstawowym na wsi wynosił 23,3 pkt. i był o 6,12 pkt. niższy od wyniku średniego wszystkich zdających poziom podstawowy. Nie zanotowano tam wyniku maksymalnego możliwego do uzyskania za rozwiązanie arkusza I. Na rozkładzie wyników absolwentów szkół zlokalizowanych w ośrodkach wiejskich obserwujemy duże wypiętrzenie w okolicy wyników bardzo niskich i niskich.

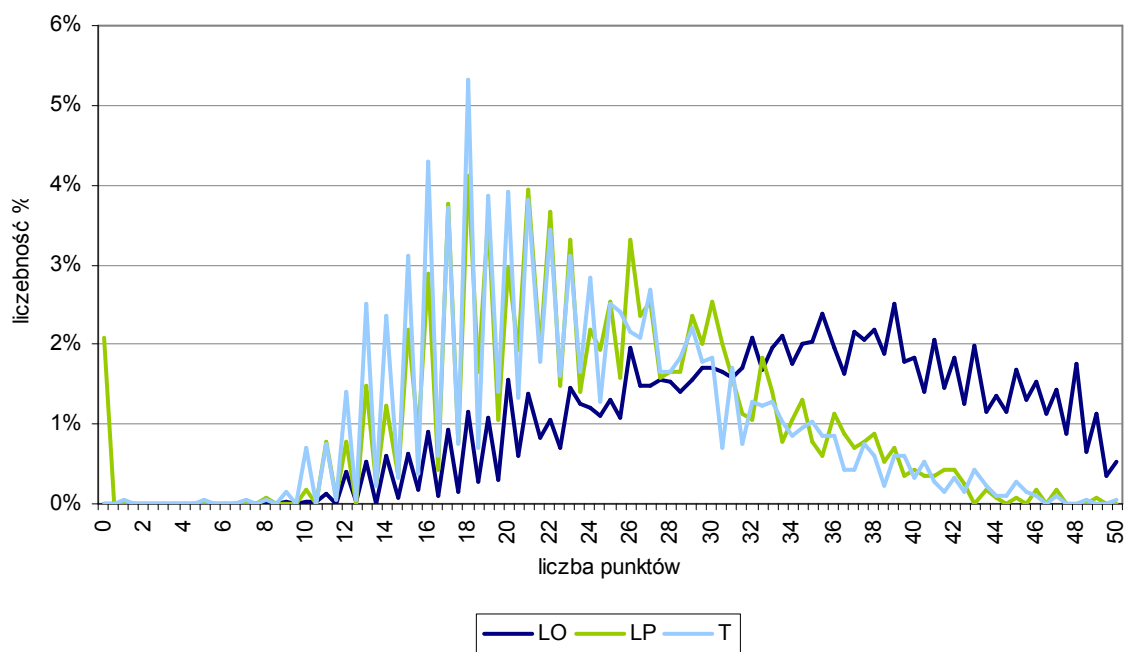
Tabela 17. Arkusz I. - Podstawowe wskaźniki statystyczne z uwzględnieniem lokalizacji szkół

	Wieś	Miasto do 20 tys.	Miasto od 20 tys. do 100 tys.	Miasto powyżej 100 tys.	Ogółem
Liczba zdających	477	1255	4027	1312	7071
Średnia	23,30	27,66	30,15	31,07	29,42
Odchylenie standardowe	7,59	9,85	9,46	10,16	9,75
Mediana	22,00	27,00	30,00	30,50	29
Dominanta	16	18	20	18; 19; 20; 22; 26	18
Maksymalny wynik	46	50	50	50	50
Minimalny wynik	0	0	7	1	0
Rozstęp	46	50	43	49	50
Łatwość	0,47	0,55	0,60	0,62	0,58

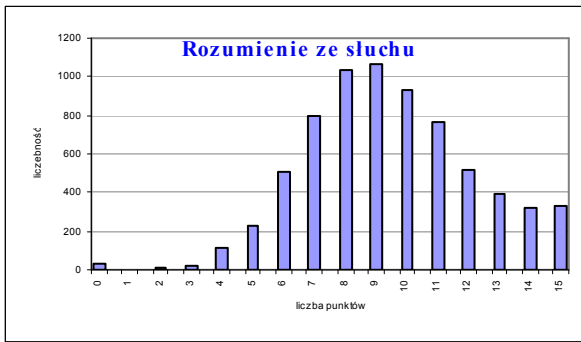


Rysunek 24. Arkusz I. – rozkład częstości wyników z uwzględnieniem lokalizacji szkół

Rys. 25. ilustruje różnice w rozkładach wyników absolwentów różnych typów szkół. W analizie pominięto licea uzupełniające ze względu na małą liczebność przystępujących do egzaminu w tych szkołach. Rozkład wyników dla absolwentów liceów ogólnokształcących jest ujemnie skośny i lekko wypiętrzony w okolicy wyników średnich, natomiast rozkłady dla liceów profilowanych i techników są niemal identyczne – prawoskośne z przesunięciem w kierunku wyników niskich i bardzo niskich.



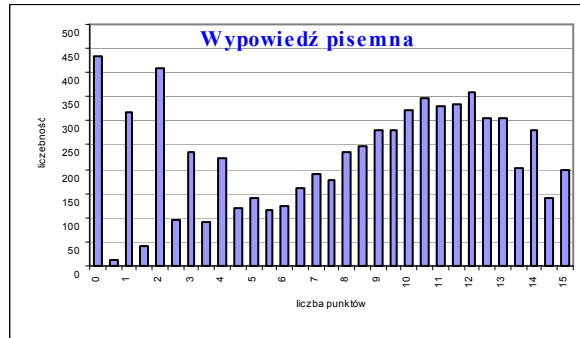
Rysunek 25. Arkusz I. – rozkład wyników z uwzględnieniem typu szkoły



A.



B.



C.

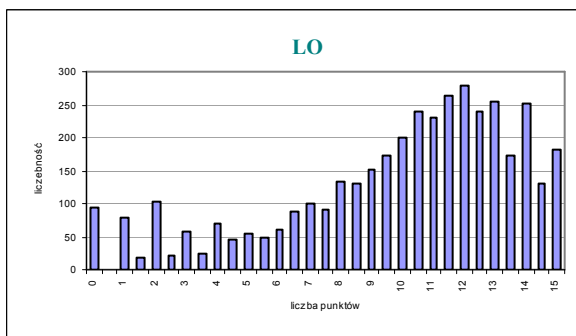
Rysunek 26. Arkusz I. – rozkład częstości wyników w obrębie poszczególnych sprawności

Rys. 26. pokazuje różnice w opanowaniu poszczególnych sprawności przez zdających. Rozkład wyników osiągniętych za zadania sprawdzające umiejętność rozumienia ze sluchu jest normalny z nadreprezentacją wyników wysokich.

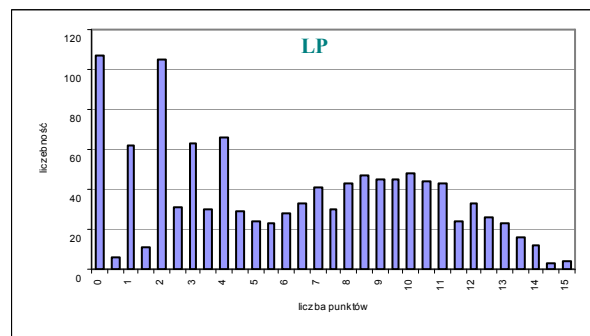
Rozkład wyników w obrębie rozumienia tekstu czytanego jest dwumodalny, gdzie wyniki skupiają się wokół 9 i 15 punktów. Taki rozkład wyników może świadczyć o istnieniu dwu grup zdających o odmiennych poziomach osiągnięć.

Rozkład wyników C. jest lewoskośny, co sugerowałoby dość wysoką łatwość tej sprawności, o czym świadczy także nadreprezentacja wyników wysokich. Wyniki wysokie dotyczą jednak w tym przypadku absolwentów liceów ogólnokształcących.

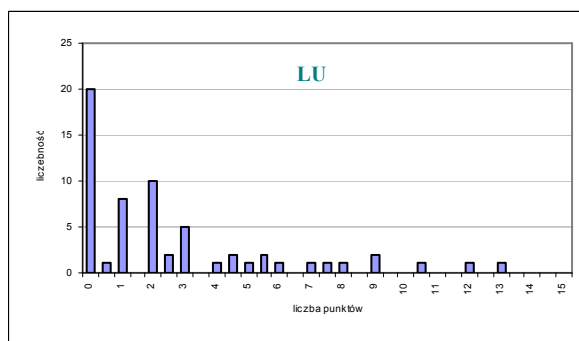
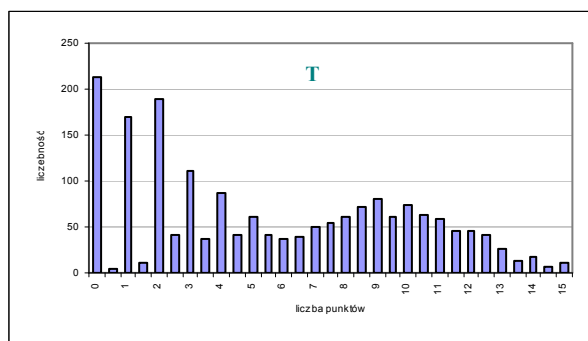
Podobne wypiętrzenie obserwujemy w okolicy wyników bardzo niskich lub równych 0 pkt. Poniższe zestawienie rozkładów wyników za umiejętność formułowania wypowiedzi pisemnej w poszczególnych typach szkół wyjaśnia spiętrzenie w okolicach wyniku od 0 do 3,5 pkt. W zakresie tym znajdujemy wyniki głównie absolwentów techników, liceów profilowanych oraz liceów uzupełniających. Stanowią one ponad 17% wszystkich wyników. Aż 75,4% wyników uzyskanych przez absolwentów liceów uzupełniających w tej części arkusza wynosi od 0 do 3,5 pkt.



A.



B.



C.

D.

Rysunek 27. Arkusz I. – rozkład częstości wyników w obrębie sprawności – umiejętność formułowania wypowiedzi pisemnej z uwzględnieniem typu szkoły

Tabele nr 18, 19, 20 i 22 dostarczają informacji na temat wskaźników łatwości poszczególnych sprawności językowych, arkusza I. w poszczególnych jego wersjach, wiązek zadań i poszczególnych zadań w arkuszu I. Jako wiązkę zadań należy rozumieć kilka zadań połączonych w grupę wspólną sytuacją zadaniową (np. tekstem do słuchania bądź czytania).

Tabela 18 . Zróżnicowanie wskaźnika łatwości zadań arkusza I.

	Numery zadań	Łatwość zadań			PR - PP
		Ogółem arkusz I.*	PP**	PR***	
Rozumienie ze sluchu	1.1.	0,61	0,59	0,66	0,07
	1.2.	0,65	0,63	0,71	0,09
	1.3.	0,52	0,46	0,64	0,18
	1.4.	0,92	0,90	0,96	0,06
	1.5.	0,70	0,64	0,83	0,20
	1.6.	0,68	0,62	0,81	0,18
	1.7.	0,66	0,61	0,78	0,17
	wiązka nr 1	0,68	0,64	0,77	0,14
	2.1.	0,73	0,69	0,81	0,12
	2.2.	0,48	0,45	0,54	0,10
	2.3.	0,56	0,51	0,69	0,18
	2.4.	0,60	0,54	0,75	0,21
	2.5.	0,61	0,58	0,70	0,12
	2.6.	0,56	0,49	0,72	0,23
2.7.	0,56	0,49	0,71	0,22	
2.8.	0,59	0,52	0,75	0,23	
wiązka nr 2	0,59	0,53	0,71	0,18	
Rozumienie ze sluchu	0,63	0,58	0,74	0,16	
Rozumienie tekstu czytanego	3.1.	0,56	0,49	0,71	0,21
	3.2.	0,38	0,32	0,52	0,20
	3.3.	0,67	0,59	0,84	0,24
	3.4.	0,59	0,48	0,83	0,35
	3.5.	0,50	0,39	0,75	0,37
	3.6.	0,42	0,37	0,55	0,19
	3.7.	0,44	0,38	0,57	0,19
	3.8.	0,45	0,35	0,67	0,32
	3.9.	0,41	0,34	0,55	0,21
	wiązka nr 3	0,49	0,41	0,66	0,25

Sprawozdanie z egzaminu maturalnego z języka niemieckiego
sesja wiosenna 2006 roku

	4.1.	0,77	0,75	0,83	0,08
	4.2.	0,72	0,65	0,86	0,20
	4.3.	0,91	0,88	0,97	0,09
	4.4.	0,70	0,63	0,88	0,25
	4.5.	0,85	0,80	0,96	0,16
	4.6.	0,65	0,59	0,79	0,21
	wiązka nr 4	0,77	0,72	0,88	0,16
	5.1.	0,74	0,66	0,91	0,24
	5.2.	0,60	0,50	0,83	0,32
	5.3.	0,30	0,24	0,42	0,17
	5.4.	0,63	0,53	0,87	0,34
	5.5.	0,64	0,53	0,89	0,36
	wiązka nr 5	0,58	0,49	0,78	0,29
	Rozumienie tekstu czytanego	0,60	0,52	0,76	0,23
Wypowiedź pisemna	6.1.	0,62	0,54	0,80	0,26
	6.2.	0,91	0,88	1,00	0,12
	6.3.	0,53	0,44	0,75	0,32
	6.4.	0,74	0,67	0,90	0,23
	6.5.	0,48	0,34	0,77	0,43
	wiązka nr 6	0,66	0,57	0,85	0,27
	7.1.	0,62	0,52	0,86	0,34
	7.2.	0,49	0,40	0,69	0,29
	7.3.	0,57	0,44	0,86	0,42
	7.4.	0,63	0,51	0,89	0,38
	7.5.	0,58	0,47	0,81	0,34
	7.6.	0,40	0,29	0,65	0,36
	7.7.	0,26	0,15	0,53	0,38
	wiązka nr 7	0,48	0,37	0,73	0,36
Wypowiedź pisemna	0,54	0,44	0,77	0,33	
Arkusz I	0,59	0,51	0,75	0,24	

* wszyscy zdający język niemiecki

** zdający język niemiecki wyłącznie na poziomie podstawowym

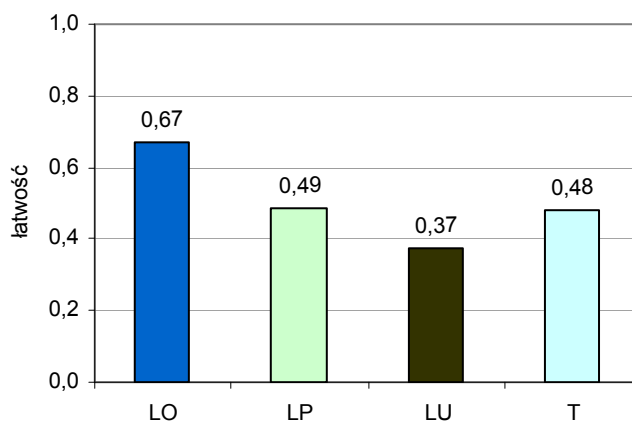
*** zdający język niemiecki (arkusz I.) i kontynuujący egzamin na poziomie rozszerzonym

Ze względu na dużą liczbę zadań zamkniętych, w sesji wiosennej 2006 roku zastosowano po raz pierwszy w egzaminie maturalnym trzy wersje arkusza. Wszystkie wersje okazały się umiarkowanie trudne dla zdających.

Tabela 19. Wskaźniki łatwości dla arkusza I. z uwzględnieniem wersji zadań zamkniętych (wszyscy zdający)

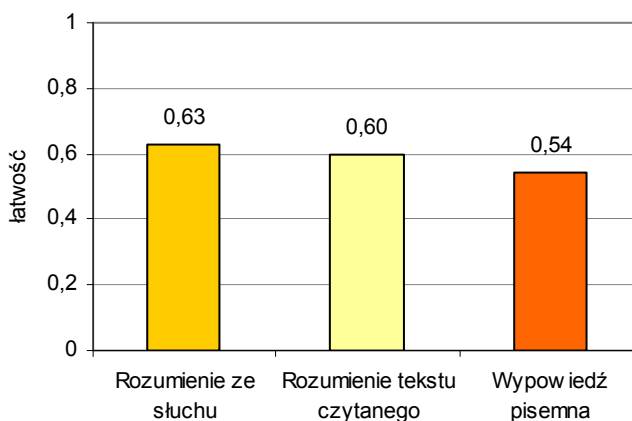
Wersja	Liczba zdających	Łatwość
Arkusz I	7071	0,59
A	2341	0,59
B	2346	0,59
C	2374	0,59

Różne wskaźniki łatwości obserwujemy, analizując wyniki zdających z różnych typów szkół. Egzamin na poziomie podstawowym okazał się umiarkowanie trudny dla absolwentów liceów ogólnokształcących, trudny natomiast dla absolwentów liceów profilowanych, techników oraz liceów uzupełniających.

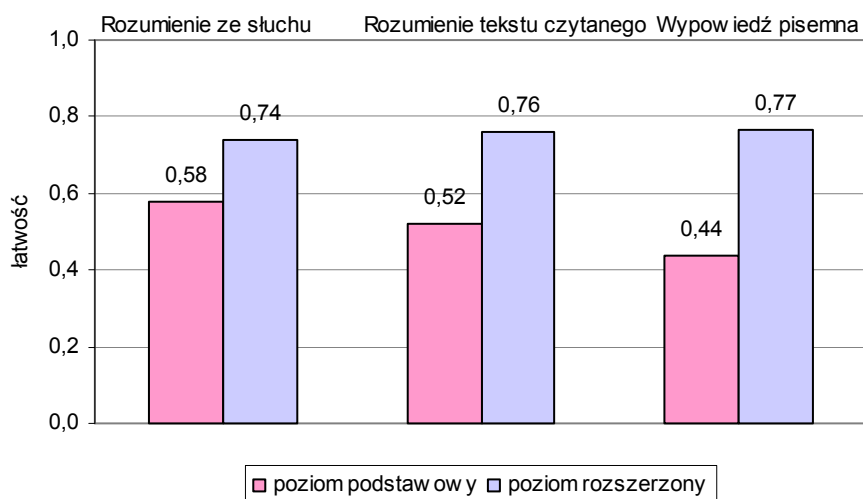


Rysunek 28. Łatwość arkusza I z uwzględnieniem typu szkoły

Arkusz I. sprawdzał opanowanie trzech sprawności językowych: rozumienia ze słuchu, rozumienia tekstu czytanego, tworzenia sterowanej wypowiedzi pisemnej. Wszystkie trzy sprawności okazały się dla zdających umiarkowanie trudne (rys. 29.), choć wśród nich formułowanie wypowiedzi pisemnej posiada nieco niższy wskaźnik łatwości. Umiejętność pisania własnego tekstu przysporzyła zdającym więcej problemów niż pozostałe sprawności.



Rysunek 29. Łatwość sprawności w arkuszu I.



Rysunek 30. Łatwość sprawności w arkuszu I. z uwzględnieniem zdających piszących egzamin na poziomie podstawowym i kontynuujących egzamin na poziomie rozszerzonym

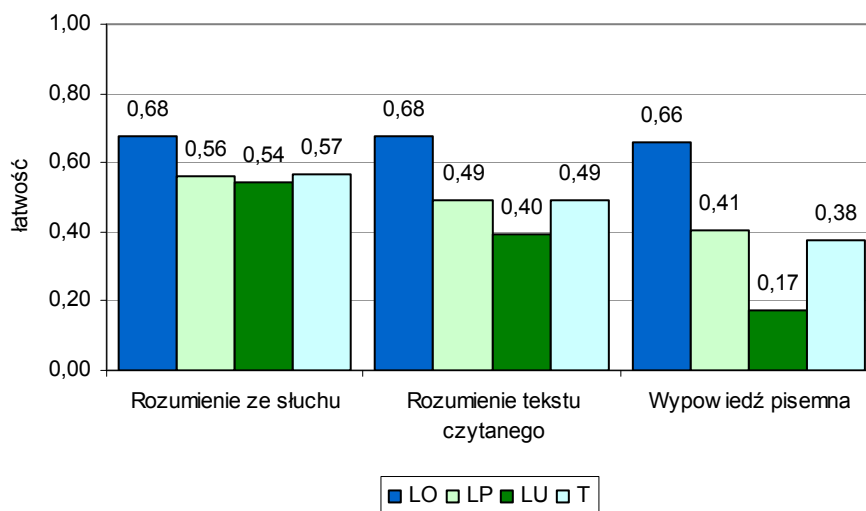
Dla zdających egzamin tylko na poziomie podstawowym okazał się on umiarkowanie trudny (wskaźnik łatwości 0,51). Wskaźnik łatwości dla rozumienia tekstu czytanego oraz rozumienia ze słuchu w tej grupie piszących wynosi odpowiednio 0,52 i 0,58, a więc te sprawności były dla niej umiarkowanie trudne, formułowanie wypowiedzi pisemnej okazało się nieco trudniejsze i mieści się w przedziale zadań trudnych.

Dla zdających kontynuujących egzamin na poziomie rozszerzonym arkusz I. był łatwy (wskaźnik łatwości: 0,75). Najtrudniejszą sprawnością dla tej grupy piszących było rozumienie ze słuchu.

Największe dysproporcje w stopniu opanowania umiejętności między zdającymi tylko na poziomie podstawowym a tymi, którzy kontynuowali egzamin na poziomie rozszerzonym obserwujemy w zakresie sprawności pisanie.

Dla absolwentów liceów ogólnokształcących wszystkie sprawności okazały się umiarkowanie trudne, podczas gdy dla zdających z liceów profilowanych i techników umiarkowanie trudne było tylko rozumienie ze słuchu. Rozumienie tekstu czytanego i formułowanie wypowiedzi pisemnej okazało się umiejętnością trudną dla tej grupy piszących.

Podobnie jak przy analizie różnic między zdającymi poziom podstawowy i kontynuującymi go na poziomie rozszerzonym i tu najmniejsze dysproporcje w wynikach poszczególnych typów szkół obserwujemy w zakresie rozumienia ze słuchu, największe w zakresie tworzenia wypowiedzi pisemnej. Wykonanie zadań w tej części arkusza stanowiło szczególnie duży problem absolwentom liceów uzupełniających (wskaźnik łatwości 0,17 – bardzo trudne).

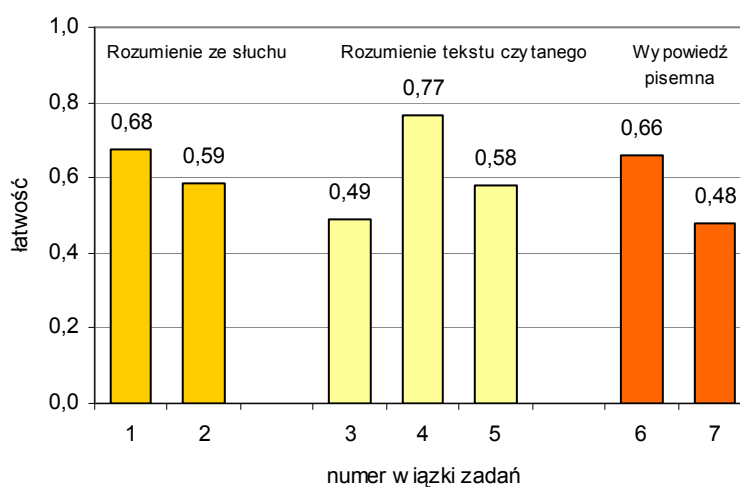


Rysunek 31. Łatwość sprawności w arkuszu I. z uwzględnieniem typu szkoły

W arkuszu I. znalazło się 28,6% wiązek zadań trudnych, 57% wiązek zadań o umiarkowanej trudności oraz 14,3% wiązek łatwych.

Tabela 20. Zróżnicowanie wskaźnika łatwości wiązek zadań

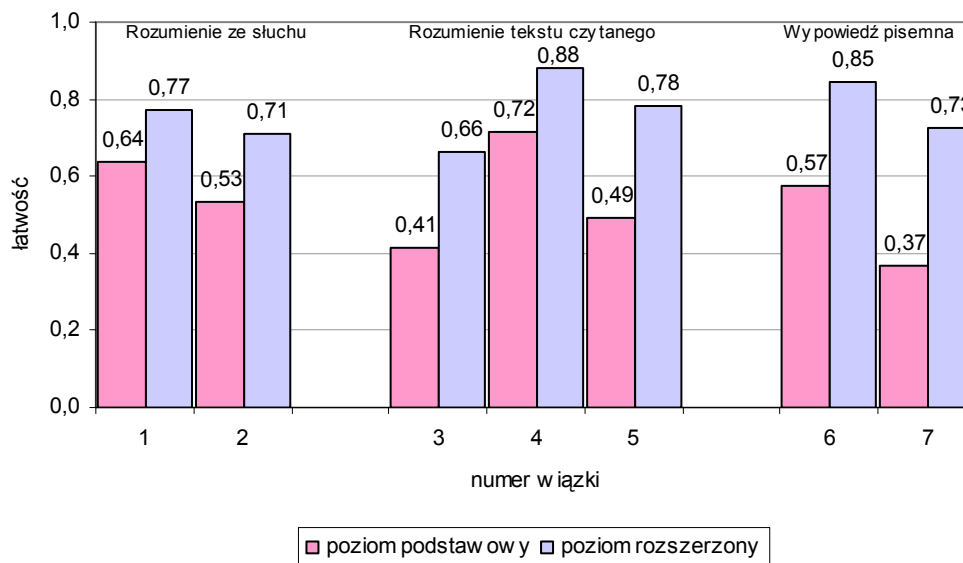
Zróżnicowanie wskaźnika łatwości wiązek zadań						
		0,00 – 0,19	0,20 – 0,49	0,50 – 0,69	0,70 – 0,89	0,90 – 1,00
		Numery wiązek zadań według wskaźnika łatwości				
		-	3, 7	1, 2, 5, 6	4	-
liczba wiązek zadań		0	2	4	1	0
% ogółu zadań		0	28,6	57,1	14,3	0
		bardzo trudne	trudne	umiarkowanie trudne	łatwe	bardzo łatwe



Rysunek 32. Arkusz I - Łatwość wiązek zadań w obrębie sprawności.

Najłatwiejsza okazała się wiązka nr 4 (zadanie typu prawda/fałsz, sprawdzające umiejętność rozumienia tekstu czytanego), najtrudniejsza wiązka nr 7 (pisanie dłuższego tekstu użytkowego – list prywatny). (rys. 32.)

Przy analizie wskaźników łatwości poszczególnych wiązek w grupie osób przystępujących do egzaminu tylko na poziomie podstawowym i grupie kontynuującej egzamin na poziomie rozszerzonym obserwujemy różnice w umiejętnościach zdających reprezentujących obie grupy. Dysproporcje te widoczne są głównie w zadaniach polegających na produkcji tekstu własnego (wiązka nr 7) lub wymagających głębszej analizy tekstu czytanego (wiązki nr 5, 3). (rys. 33.)



Rysunek 33. Łatwość wiązek zadań w arkuszu I. z uwzględnieniem zdających piszących egzamin na poziomie podstawowym i kontynuujących egzamin na poziomie rozszerzonym

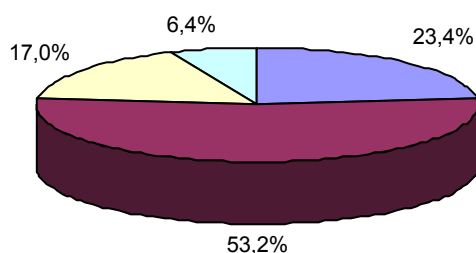
Szczegółowa analiza wskaźnika łatwości zadań w poszczególnych wiązkach dostarcza dokładnej informacji, które elementy arkusza egzaminacyjnego sprawiły zdającym najmniej, a które najwięcej trudności. Zadanie 5. i 6. potraktowano w tych rozważaniach jak wiązki zadań, a poszczególne kryteria oceniania wypowiedzi pisemnej jak zadania. (tab. 21.)

Tabela 21. Oznaczenie kryteriów oceniania zadań otwartych w arkuszu I.

Wiązka nr	Zadanie nr	Kryterium
6	6.1.	Informacja 1.
	6.2.	Informacja 2.
	6.3.	Informacja 3.
	6.4.	Informacja 4.
	6.5.	Poprawność językowa
7	7.1.	Informacja 1.
	7.2.	Informacja 2.
	7.3.	Informacja 3.
	7.4.	Informacja 4.
	7.5.	Forma
	7.6.	Bogactwo językowe
	7.7.	Poprawność językowa

Tabela 22. Zróżnicowanie wskaźnika łatwości zadań

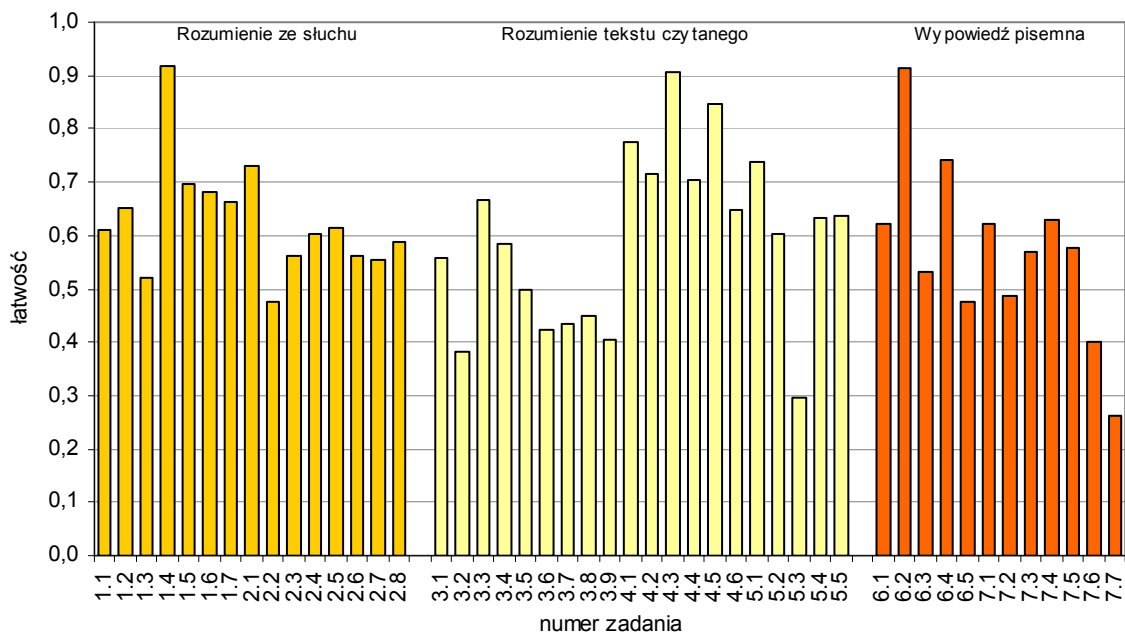
Zróżnicowanie wskaźnika łatwości zadań					
	0,00 – 0,19	0,20 – 0,49	0,50 – 0,69	0,70 – 0,89	0,90 – 1,00
Numery zadań według wskaźnika łatwości					
	-	2.2., 3.2., 3.6., 3.7., 3.8., 3.9., 5.3., 6.5., 7.2., 7.6., 7.7.	1.1., 1.2., 1.3., 1.6., 1.7., 2.3., 2.4., 2.5., 2.6., 2.7., 2.8., 3.1., 3.3., 3.4., 3.5., 4.6., 5.2., 5.4., 5.5., 6.1., 6.3., 7.1., 7.3., 7.4., 7.5.	1.5., 2.1., 4.1., 4.2., 4.4., 4.5., 5.1., 6.4.	1.4., 4.3., 6.2.
liczba zadań	0	11	25	8	3
% ogółu zadań		23,4	53,2	17	6,4
	bardzo trudne	trudne	umiarkowanie trudne	łatwe	bardzo łatwe



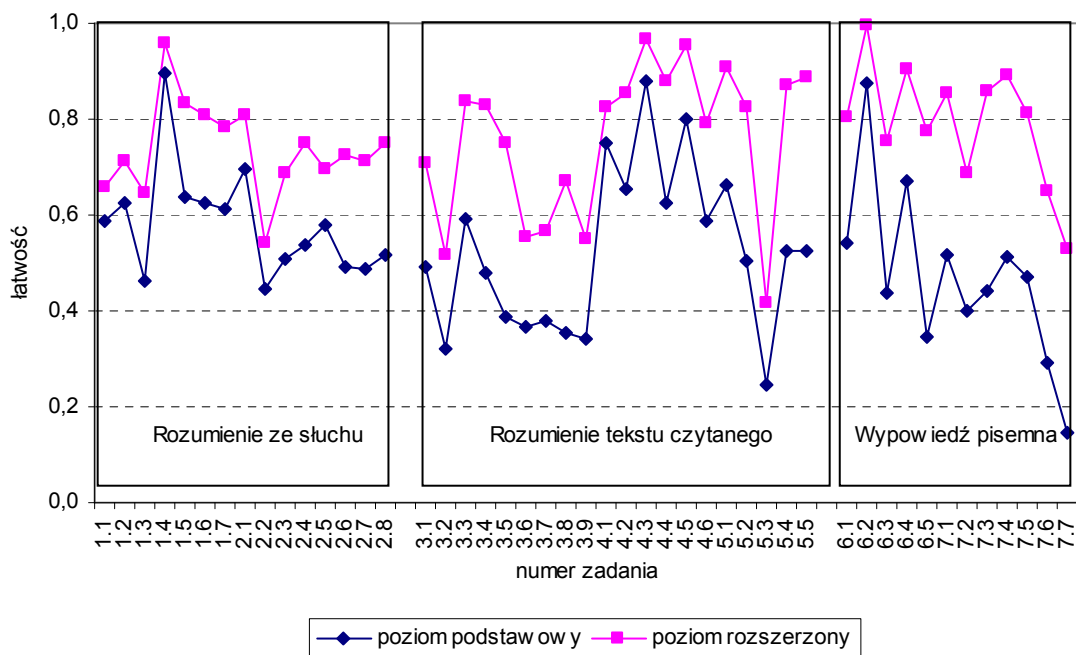
■ trudne ■ umiarkowanie trudne □ łatwe □ bardzo łatwe

Rysunek 34. Arkusz I. – Udział procentowy zadań z uwzględnieniem ich łatwości

W arkuszu znalazły się zadania z wszystkich kategorii łatwości, z wyjątkiem zadań bardzo trudnych. Największą grupę zadań stanowiły zadania umiarkowanie trudne (53,2%), najmniejszą bardzo łatwe (6,4%).



Rysunek 35. Łatwość zadań w obrębie sprawności językowych w arkuszu I.



Rysunek 36. Łatwość zadań w obrębie sprawności językowych w arkuszu I. z uwzględnieniem zdających piszących egzamin na poziomie podstawowym i kontynuujących egzamin na poziomie rozszerzonym

Z dwóch wiązek zadań sprawdzających rozumienie ze słuchu trudniejsza okazała się wiązka zadań nr 2 typu prawda/fałsz, łatwiejsza wiązka nr 1 typu dobieranie.

Analiza szczegółowa poszczególnych zadań dostarcza nam informacji o możliwych przyczynach trudności w ich rozwiązaniu.

W wiązkach sprawdzających umiejętność rozumienia ze słuchu w grupie zadań trudnych znalazło się zad. 2.2., sprawdzające umiejętność stwierdzania, czy tekst zawiera określoną informację. Było ono trudne dla osób zdających egzamin tylko na poziomie

podstawowym i umiarkowanie trudne dla tych, którzy kontynuowali go na poziomie rozszerzonym. Trudność zadania polegała na skojarzeniu czasownika *nachspielen* z tekstu słuchanego z informacją *Anfangs sangen sie Lieder ihrer Lieblingssänger*. Zdający nie potrafili zanalizować tego fragmentu w sposób dostatecznie szczegółowy, aby wskazać poprawną odpowiedź.

Pozostałe zadania w wiązках nr 1 i 2 okazały się umiarkowanie trudne i łatwe.

W grupie zadań sprawdzających umiejętność rozumienia tekstu czytanego trudna była wiązka nr 3 typu wielokrotny wybór, łatwa wiązka nr 4 typu prawda/fałsz. Trudność wiązki 3. wiązała się z zastosowaniem tekstu zawierającego dużą liczbę szczegółowych informacji wyrażonych bardziej złożonymi konstrukcjami gramatycznymi, np. zdania wielokrotnie złożone, Präteritum z użyciem czasowników modalnych, Plusquamperfekt.

Pobieżne czytanie tekstu mogło być przyczyną licznych błędnych odpowiedzi w zad. 3.2., sprawdzającym umiejętność rozumienia tekstu czytanego (standard II-2c). Zdający nie skojarzyli zdania *Als Kind war Kira am Abend ihres Geburtstags müde* z fragmentem tekstu *Ich war froh, wenn ich abends in meinem Bett lag, meine Ruhe hatte und mich endlich ausruhen konnte*. Możemy zaobserwować tu różnicę w percepcji tekstu między piszącymi egzamin tylko na poziomie podstawowym (wskaźnik łatwości: 0,32 – zadanie trudne) i grupą kontynuującą egzamin na poziomie rozszerzonym (wskaźnik łatwości: 0,52 – zadanie umiarkowanie trudne).

Równie trudne okazało się także zadanie 5.3., polegające na określeniu głównej myśli fragmentu tekstu. Fragment zawierał bardziej szczegółowe słownictwo z zakresu tematycznego „Świat przyrody – klimat” (np. *Nur kurze heitere Abschnitte. Am Alpenrand zum Teil länger andauernder Regen. Zeitweise starker bis stürmischer Wind.*).

Z dwóch zadań sprawdzających formułowanie sterowanej wypowiedzi pisemnej zadanie 7. (list) było dla zdających trudniejsze. W zadaniu oceniany był przekaz czterech informacji. Ta umiejętność okazała się umiarkowanie trudna a w przypadku informacji 2. trudna. Druga wymagana informacja dotyczyła programu pobytu na obozie sportowym oraz znajdujących się tam obiektów sportowych. Biorąc pod uwagę wyniki wszystkich zdających można stwierdzić, że poradzili oni sobie z przekazem informacji (średnia łatwość za poszczególne informacje od 0,49 do 0,63). Największe problemy mieli w zakresie realizacji kryteriów poprawności językowej (wskaźnik łatwości 0,26) oraz bogactwa językowego (wskaźnik łatwości 0,40).

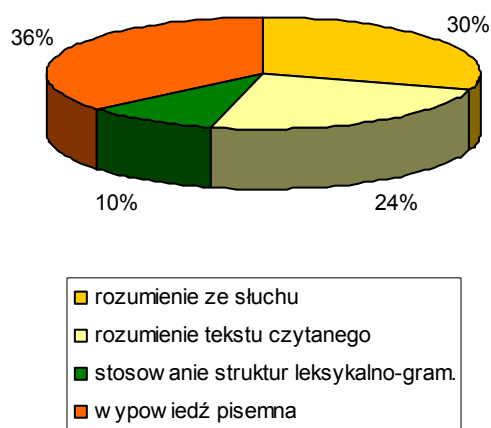
Przy ocenie bogactwa językowego egzaminatorzy wskazywali na brak umiejętności stosowania zróżnicowanych struktur gramatycznych, liczne powtórzenia i ubogie słownictwo. Braki w zakresie słownictwa zdający próbowali uzupełnić wyrazami pochodzącymi z języka angielskiego lub polskiego. Najtrudniejszym z omawianych kryteriów okazało się kryterium poprawności językowej (zad.7.7.). Trudność tej umiejętności można zaobserwować przy porównaniu jej wskaźnika łatwości dla zdających tylko na poziomie podstawowym i dla tych, którzy kontynuowali egzamin na poziomie rozszerzonym. W przypadku pierwszej grupy wskaźnik ten wynosi 0,15, co oznacza, że spełnienie tego kryterium stanowiło dużą trudność. W przypadku drugiej grupy natomiast wskaźnik ten wynosi 0,53, a więc umiejętność ta była dla tej grupy umiarkowanie trudna. Spełnienie kryterium poprawności językowej sprawiło zdającym problemy ze względu na błędy wynikające ze złego użycia czasów gramatycznych, rodzajników oraz nieprawidłowego tworzenia liczby mnogiej. Stwierdzono także liczne błędy w szyku wyrazów oraz błędy leksykalne. Zdający stosowali polskie nazwy geograficzne niemieckich miast, pisali niejednokrotnie o swoich zainteresowaniach sportem zamiast o pobycie na obozie sportowym, wykazali brak znajomości słownictwa dotyczącego aktywnego wypoczynku i współzawodnictwa sportowego. Zdający ograniczali opis planów związanych z kontynuowaniem nowej znajomości do stereotypowych stwierdzeń o wymianie adresów i wspólnym spędzaniu czasu wolnego. Nieznajomość podstawowych czasowników

ograniczyła możliwość opisanie działań i wydarzeń. Przy ocenie tego zadania stwierdzono także prace, w których zdający wykorzystali obszerne fragmenty różnych publikacji. Plagiat dyskwalifikuje prace i skutkuje unieważnieniem zadania lub egzaminu.

W łatwiejszym w realizacji zadaniu 6. spostrzeżenia dotyczące jakości języka są podobne. Zdający nie mieli większych problemów z przekazaniem informacji podanych w poleceniu. Wiele błędów powodujących niezaliczenie treści pocztówki wynikało raczej z nieuważnego czytania polecenia. Zdający często formułowali życzenia zamiast pozdrowień, przesyłali pozdrowienia z miejscowości nieznajdującej się w górach, wymieniali tylko jedną atrakcję turystyczną lub wymieniali ich więcej, ale nie opisywali ich, nieprecyzyjnie określali termin powrotu do domu (np. *bald*). Nie zaliczano również informacji, jeśli błędy językowe uniemożliwiały jej zrozumienie.

3.3. Opis arkuszy II. i III. – poziom rozszerzony

Pisemny egzamin maturalny z języka niemieckiego na poziomie rozszerzonym obejmował dwa arkusze egzaminacyjne: arkusz II., zawierający zadania zamknięte oraz arkusz III., zawierający zadania otwarte.



Rysunek 37. Waga procentowa poszczególnych sprawności językowych w egzaminie na poziomie rozszerzonym

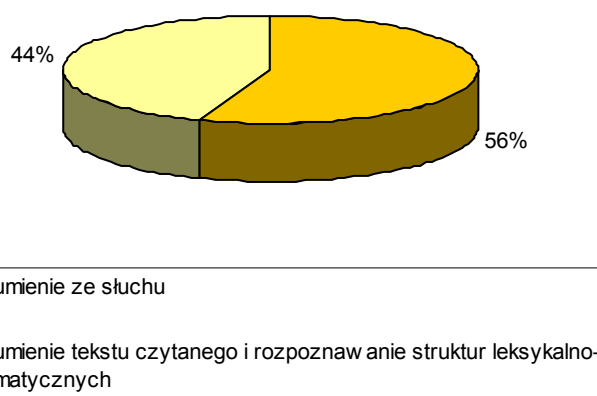
ARKUSZ II. (czas trwania egzaminu – 70 minut)

ZADANIA: 8. – 12.

Arkusz drugi składał się z dwóch części:

- rozumienia ze słuchu,
- rozumienia tekstu czytanego i rozpoznawania struktur leksykalno-gramatycznych.

Wszystkie zadania w arkuszu miały charakter zadań zamkniętych.



Rysunek 38. Waga procentowa poszczególnych sprawności językowych w arkuszu II.

Część pierwsza – **Rozumienie ze słuchu** – trwała około 25 minut i składała się z trzech zadań zamkniętych opartych na dwóch różnorodnych tekstach, nagranych przez rodzimych użytkowników języka niemieckiego w warunkach studyjnych. Na płycie każdy tekst był nagrany dwukrotnie wraz z przerwami przeznaczonymi na zapoznanie się z treścią zadań, ich rozwiązanie oraz przeniesienie odpowiedzi na załączoną kartę odpowiedzi. Słownictwo i struktury gramatyczne tekstów ze słuchu były typowe dla poziomu rozszerzonego.

Ta część arkusza umożliwiała zdobycie 15 z 27 punktów możliwych do uzyskania za rozwiązanie zadań w arkuszu II. (tj. 55,6% punktów).

Zadanie 8. (7 pkt.) składało się z siedmiu zadań cząstkowych i realizowane było w oparciu o wywiad z lekarzem pediatrą na temat „Człowiek - uczucia i emocje, problemy etyczne”, „Życie rodzinne – problemy”. Pytania reporterki dotyczyły wpływu relacji między rodzicami na psychikę dziecka. Chciała ona również, żeby dr Remo Largo uzasadnił tezy postawione w swoich książkach. Zadaniem zdającego było zdecydowanie, czy podane zdania są zgodne z treścią tekstu, czy nie (technika prawda/fałsz).

Sprawdzane umiejętności:

Standard II – 1. Rozumienie ze słuchu

a – określenie głównej myśli tekstu

c – stwierdzenie, czy tekst zawiera określone informacje

g – określenie kontekstu sytuacyjnego

Zadanie 9. (8 pkt.) składało się z ośmiu zadań cząstkowych i dotyczyło zakresu tematycznego „Praca warunki pracy i zatrudnienia, rynek pracy”. W rozmowie z reporterką 39 letni Niemiec, z zawodu biolog, przedstawił swoje życie zawodowe i prywatne podczas pobytu w Stanach Zjednoczonych. Naukowiec opowiadał o korzyściach płynących z pracy w laboratorium w zakresie bardzo popularnego dzisiaj kierunku – mikrobiologii i genetyki oraz swoich cennych doświadczeniach. Było to zadanie wielokrotnego wyboru, które polegało na wybraniu spośród czterech podanych możliwości jednego zgodnego z tekstem uzupełnienia każdego zdania.

Sprawdzane umiejętności:

Standard II – 1. Rozumienie ze słuchu

b – określenie głównych myśli poszczególnych części tekstu

c – stwierdzenie, czy tekst zawiera określone informacje

d – wyselekcjonowanie informacji
e – określenie intencji autora

Część druga – **Rozumienie tekstu czytanego** (zadania 10. i 11.) i **Rozpoznawanie struktur leksykalno-gramatycznych** (zadanie 12.) składała się z dwóch różnorodnych tekstów oraz zadań zamkniętych, sprawdzających ich zrozumienie, jak również rozpoznawanie struktur leksykalno-gramatycznych. Zadania sprawdzały umiejętności, które odpowiadają standardom wymagań egzaminacyjnych dla poziomu rozszerzonego.

Za tę część egzaminu zdający mógł uzyskać maksymalnie 12 z 27 punktów możliwych do uzyskania za rozwiązanie zadań w arkuszu II. (tj. 44,4% punktów).

Zadanie 10. (7 pkt.) składało się z siedmiu zadań cząstkowych i realizowano je w oparciu o tekst publicystyczny dotyczący następujących tematów: „Państwo i społeczeństwo”, „Praca - warunki pracy i zatrudnienia”, „Szkoła”, „Elementy wiedzy o krajach obszaru językowego”. Poruszony w tekście problem dotyczył aktualnego zagadnienia, czyli możliwości pogodzenia obowiązków zawodowych z wychowaniem dzieci przez pracujących rodziców. Przedstawiono również realia funkcjonowania szkoły niemieckiej. W zadaniu zastosowano technikę dobierania, tj. zdający musieli dopasować odpowiednie podtytuły do akapitów tekstu.

Sprawdzane umiejętności:

Standard II – 2. Rozumienie tekstu czytanego

b – określenie głównych myśli poszczególnych części tekstu

d – wyselekcjonowanie informacji

Zadanie 11. (1 pkt) składało się z jednego zadania cząstkowego i zostało zbudowane w oparciu o tekst z zadania 10. Zastosowano tutaj technikę wielokrotnego wyboru. Należało wybrać właściwe, zgodne z treścią tekstu uzupełnienie zdania.

Sprawdzane umiejętności:

Standard II – 2. Rozumienie tekstu czytanego

a – określenie głównej myśli tekstu

d – wyselekcjonowanie informacji

Zadanie 12. (4 pkt.) składało się z ośmiu zadań cząstkowych (0,5 punktu za każde poprawne rozwiązanie). Wykorzystano tekst publicystyczny na temat bazy noclegowej z zakresu tematycznego „Podróżowanie i turystyka”. Zastosowano technikę wielokrotnego wyboru. Zadaniem zdającego było rozpoznanie różnorodnych struktur leksykalnych i wybranie właściwych uzupełnień luk w tekście. Do wykonania tego zadania niezbędna była znajomość słownictwa na poziomie rozszerzonym.

Sprawdzane umiejętności:

Standard II – 2. Rozumienie tekstu czytanego

f – rozpoznawanie związków pomiędzy poszczególnymi częściami tekstu

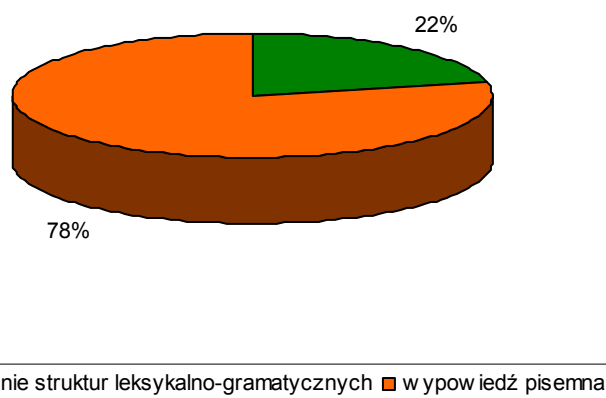
j – rozpoznawanie różnorodnych struktur leksykalno-gramatycznych

ARKUSZ III. (czas trwania egzaminu - 110 minut)

ZADANIA: 13. – 15.

Arkusz trzeci składał się z dwóch części:

- stosowanie struktur leksykalno-gramatycznych (dwa zadania),
- wypowiedź pisemna, która miała zawierać od 200 do 250 słów.



Rysunek 39. Waga procentowa poszczególnych sprawności językowych w arkuszu III.

Zadanie 13. (2,5 pkt.) zbudowano na bazie krótkiego tekstu z zakresu tematycznego „Zdrowie – uzależnienia”. Polegało ono na dokonaniu transformacji pięciu podkreślonych w tekście części zdań. Należało przy tym zachować tę samą treść, stosując inne konstrukcje gramatyczne. Zadanie to wymagało od zdających znajomości składni na poziomie rozszerzonym.

Sprawdzane umiejętności:

Standard I – Wiadomości

1 – znajomość struktur leksykalno-gramatycznych, umożliwiających formułowanie wypowiedzi na podany temat („Zdrowie – uzależnienia”)

Standard II – 2. Rozumienie tekstu czytanego

j – rozpoznawanie różnorodnych struktur leksykalno-gramatycznych w podanym kontekście

Standard V – 2. Przetwarzanie tekstu w zakresie pisania

b – stosowanie zmian struktur leksykalno-gramatycznych

Zadanie 14. (2,5 pkt.) polegało na wykazaniu się przez zdającego umiejętnością przetwarzania i przekazywania tekstu w języku obcym. Zdający mieli za zadanie przetłumaczyć części zdań podane w języku polskim na język niemiecki tak, aby otrzymać logiczną, poprawną gramatycznie i zgodną z tekstem całość. Zadanie składało się z pięciu zadań cząstkowych (0,5 punktu za każde poprawne rozwiązanie).

Sprawdzane umiejętności:

Standard I – Wiadomości

1 – znajomość struktur leksykalno-gramatycznych, umożliwiających formułowanie wypowiedzi

Standard V – 2. Przetwarzanie tekstu w zakresie pisania

a – przetwarzanie tekstów przeczytanych w języku polskim

Zadanie 15. (18 pkt.) – wypowiedź pisemna

Zdający na poziomie rozszerzonym miał w arkuszu III. jedno zadanie, które polegało na napisaniu własnego tekstu we wskazanej formie (rozprawka, opowiadanie, opis) na jeden z trzech tematów dotyczących następujących tematów: „Szkoła”, „Życie rodzinnego i towarzyskie – formy spędzania czasu wolnego, styl życia”, „Podróżowanie i turystyka – wycieczki”, oraz „Człowiek – cechy charakteru i osiągnięcia”. Oceniane były następujące elementy: treść (5 pkt.), kompozycja (4 pkt.), bogactwo językowe (5 pkt.) oraz poprawność językowa (4 pkt.).

W zadaniu obowiązywał limit długości tekstu. Wypowiedź miała zawierać od 200 do 250 słów.

Sprawdzane umiejętności:

Standard I – Wiadomości

1 – znajomość struktur leksykalno-gramatycznych, umożliwiających formułowanie wypowiedzi na podany temat („Szkoła”, „Życie rodzinne i towarzyskie”, „Podróżowanie i turystyka” oraz „Człowiek”)

2b – znajomość zasad konstruowania wypowiedzi pisemnej w określonej formie (rozprawka, opowiadanie, opis)

3 – realia socjokulturowe danego obszaru językowego z uwzględnieniem tematyki integracji europejskiej i kontekstu międzykulturowego

Standard III – 2. Tworzenie wypowiedzi pisemnej

a – opisywanie ludzi, przedmiotów, miejsc itp.

b – relacjonowanie wydarzeń

c – wyrażanie różnych intencji/stanów emocjonalnych

d – przedstawianie i uzasadnianie opinii

e – poprawne stosowanie struktur leksykalno-gramatycznych adekwatnie do ich funkcji

f – wypowiadanie się w określonej formie z zachowaniem podanego limitu słów

Tabela 23. Kartoteka testu egzaminacyjnego z j. niemieckiego dla zdających na poziomie rozszerzonym

Nr zad.	Zakres tematyczny	Rodzaj tekstu / forma wypowiedzi	Rodzaj zadania	Typ zadania	Liczba elementów zadania	Liczba punktów	Sprawdzane standardy
Część 1.	8. Człowiek: uczucia i emocje, problemy etyczne Życie rodzinne: problemy	wywiad	z	prawda/fałsz	7	7	II-1a, 1c, 1g
		9. Praca: warunki pracy i zatrudnienia, rynek pracy	wywiad	z	wielokrotny wybór	8	8
Część 2.	10. Państwo i społeczeństwo: polityka społeczna, Praca: warunki pracy i zatrudnienia, Szkoła, 11. Elementy wiedzy o krajach obszaru językowego	tekst publicystyczny	z	dobieranie	7	7	II-2b, 2d
		12. Podróżowanie i turystyka: baza noclegowa	tekst publicystyczny	z	wielokrotny wybór	1	1
Część 1.	13. Zdrowie: uzależnienia	tekst informacyjny	o	test luk sterowanych	8	4	II-2f, 2j
		14. -	o	krótkiej odpowiedzi (transformacje)	5	2,5	I-1k, II.-2j V-2b
Część 2.	15. Szkola Życie rodzinne i towarzyskie: formy spędzania czasu wolnego, styl życia, Podróżowanie i turystyka: wycieczki Człowiek: cechy charakteru, uczucia i emocje	-	o	krótkiej odpowiedzi (tłumaczenie fragmentów zdań)	5	2,5	I-1 V-2a
		rozprawka opowiadanie opis	o	rozszerzonej odpowiedzi	1	18	I-1a, 1c, 1e, 1h, I-2b, I-3 III-2a, 2b, 2c 2d, 2e, 2f,

3.3.1. Analiza ilościowa i jakościowa wyników egzaminu na poziomie rozszerzonym

Średni wynik uzyskany za rozwiązanie zadań w arkuszach II. i III. kształtuje się na poziomie ok. 24 punktów (tj. 48% punktów możliwych do uzyskania). Wynik w liceach ogólnokształcących jest wyższy o ponad 6 pkt. od wyniku uzyskanego przez absolwentów liceów profilowanych i o ponad 7 pkt. od wyniku osiągniętego przez absolwentów techników.

Tabela 24. Wybrane wskaźniki statystyczne wyników punktowych arkuszy II. i III. z uwzględnieniem typu szkoły – województwo łódzkie i świętokrzyskie razem

Wskaźnik	Arkusze II. i III.				
	ogółem	LO	LP	LU	T
Liczebność	2167	1794	157	-	216
Wynik maksymalny	50	50	41	-	49
Wynik minimalny	0	4	0	-	5
Wynik średni	23,81	25,01	18,67	-	17,57
Odchylenie standardowe	8,63	8,48	6,12	-	7,24

Maksymalna liczba punktów za arkusze II+III = 50

Tabela 25. Wybrane wskaźniki statystyczne wyników punktowych arkuszy II. i III. z uwzględnieniem typu szkoły – województwo łódzkie

Wskaźnik	Arkusze II. i III.				
	ogółem	LO	LP	LU	T
Liczebność	1654	1379	113	-	162
Wynik maksymalny	50	50	41	-	45
Wynik minimalny	4	4	6	-	5
Wynik średni	23,55	24,52	19,48	-	18,07
Odchylenie standardowe	8,28	8,22	5,88	-	7,25

Maksymalna liczba punktów za arkusze II+III = 50

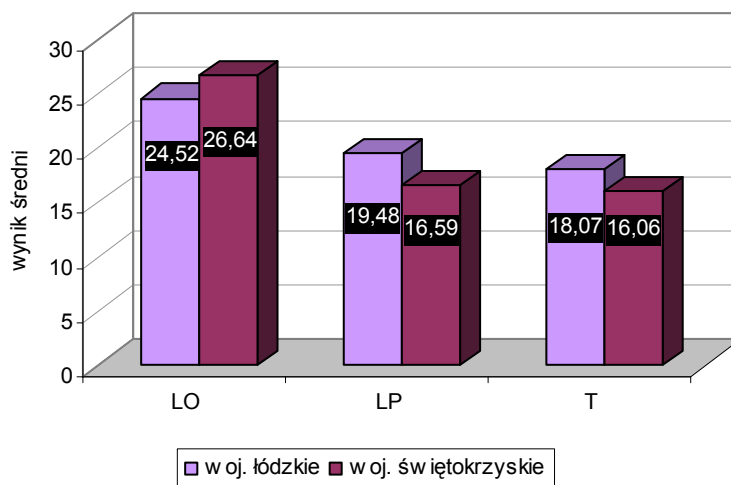
Tabela 26. Wybrane wskaźniki statystyczne wyników punktowych arkuszy II. i III. z uwzględnieniem typu szkoły – województwo świętokrzyskie

Wskaźnik	Arkusze II. i III.				
	ogółem	LO	LP	LU	T
Liczebność	513	415	44	-	54
Wynik maksymalny	49	49	32	-	49
Wynik minimalny	0	4	0	-	6
Wynik średni	24,66	26,64	16,59	-	16,06
Odchylenie standardowe	9,61	9,12	6,29	-	7,08

Maksymalna liczba punktów za arkusze II+III = 50

Porównując wyniki uzyskane na poziomie rozszerzonym w obu województwach (tab. 25., 26., rys. 40.), możemy stwierdzić, że dla wszystkich zdających były one wyższe

średnio o 1 punkt w województwie świętokrzyskim. Kiedy uwzględnimy jednak w analizie różne typy szkół, okazuje się, wyższe wyniki w województwie świętokrzyskim uzyskali tylko absolwenci liceów ogólnokształcących, natomiast wyniki absolwentów liceów profilowanych i techników były wyższe w województwie łódzkim.



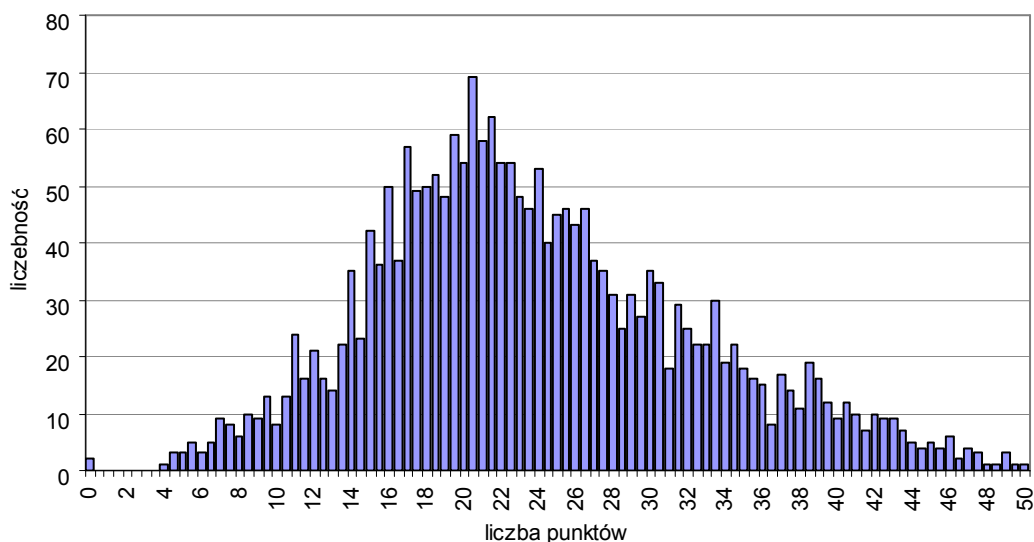
Rysunek 40. Arkusze II. I III. – średni wynik z uwzględnieniem województwa i typu szkoły

W tabeli 27. zaprezentowano najistotniejsze wskaźniki statystyczne dla testu na poziomie rozszerzonym. Odchylenie standardowe, które w przypadku wyników wszystkich zdających wynosi 8,63 wskazuje, że blisko 70% zdających uzyskało wynik w przedziale od 15 do 32 pkt. W grupie przystępującej do egzaminu na poziomie rozszerzonym tylko jedna osoba osiągnęła wynik maksymalny 50-punktowy, 2 zdających uzyskało wynik minimalny równy zeru.

Tabela 27. Podstawowe wskaźniki statystyczne dla arkuszy II. i III.

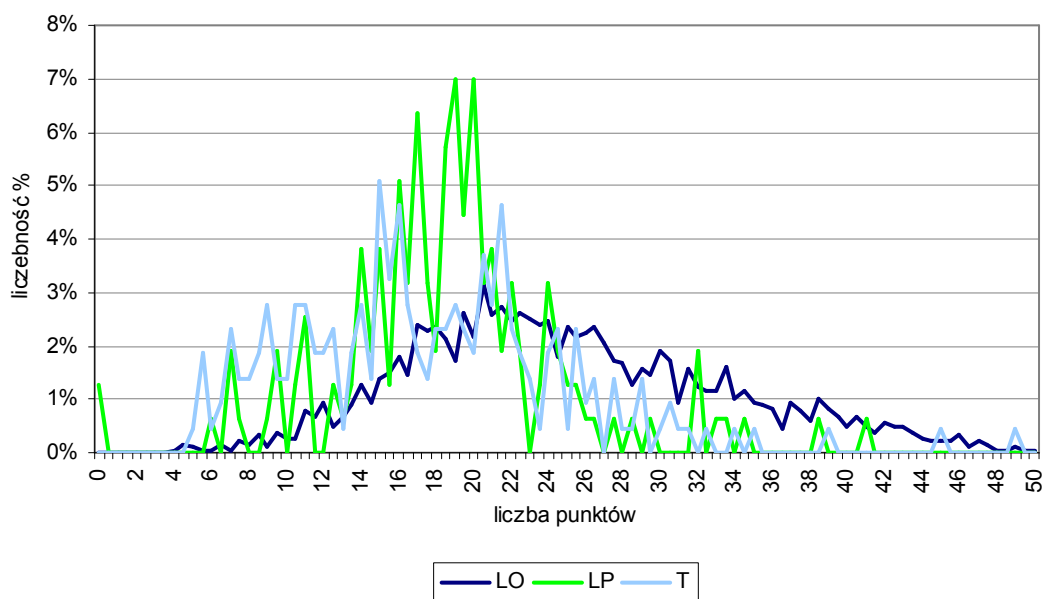
Arkusze II. i III.	
Liczba zdających	2167
Średnia	23,81
Odchylenie standardowe	8,63
Kurtoza	-0,08
Skośność	0,45
Mediana	22,5
Dominanta	20,5
Maksymalny wynik	0
Minimalny wynik	50
Rozstęp	50
Łatwość	0,48

Rozkład częstości wyników uzyskanych przez zdających na poziomie rozszerzonym wykazuje asymetrię prawostronną (współczynnik skośności: 0,45) z przesunięciem w kierunku wyników poniżej średnich (dominanta: 20,5 pkt.), co pozwala stwierdzić, że egzamin na poziomie rozszerzonym był trudny (współczynnik łatwości: 0,48). Współczynnik koncentracji (kurtoza) ma niewielką wartość ujemną, co oznacza, że wyniki są niemal równomiernie rozłożone w stosunku do wyniku średniego. Połowa zdających uzyskała więcej niż 22,5 pkt. (wynik w skali procentowej: 45%), a połowa mniej niż 22,5 pkt.



Rysunek 41. Arkusze II. i III. – rozkład częstości wyników

Analiza rozkładów wyników osiągniętych przez absolwentów różnych typów szkół dostarcza informacji na temat różnego stopnia ich umiejętności. Rozkład wyników absolwentów liceów ogólnokształcących jest prawoskośny, spłaszczony w stosunku do rozkładu normalnego. Dominanta w przypadku tej grupy zdających wynosi 20,5 pkt. Rozkłady dla absolwentów liceów profilowanych i techników są wyraźnie prawoskośne z nadprezentacją wyników niskich. Najwyższy wynik w liceach profilowanych na poziomie 41 pkt. uzyskała tylko 1 osoba. Także 1 absolwent technikum otrzymał wynik 49 pkt., który jest wynikiem maksymalnym w tym typie szkoły. Dominanta w liceach profilowanych wynosi 19 i 10 pkt., ale w technikum jest już równa 15 pkt. Takie dysproporcje w wynikach zdających z różnych typów szkół wynikają m.in. z różnej podstawy programowej realizowanej w tych szkołach oraz bardzo różnej liczby godzin przeznaczonych w planie nauczania na naukę języka obcego.



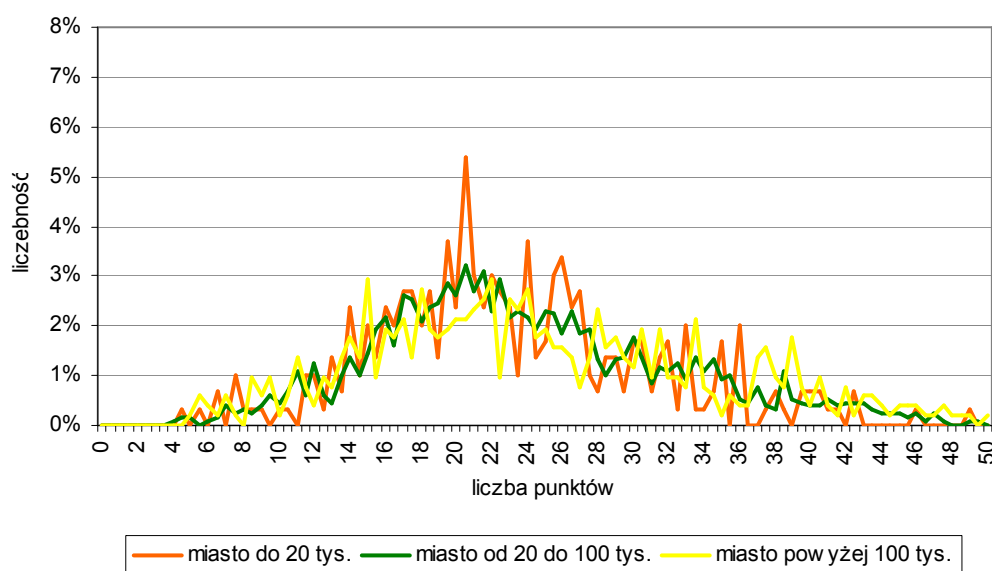
Rysunek 42. Arkusze II. i III. – procentowy rozkład częstości wyników z uwzględnieniem typu szkoły

Rozkład wyników egzaminu w dużych i średnich miastach (rys. 43.) jest spłaszczony w stosunku do rozkładu normalnego. Średnie wyniki oscylują wokół średniego wyniku wszystkich zdających (23,81). Najczęstszy wynik uzyskiwany przez absolwentów szkół zlokalizowanych w średnich miastach wynosi 20,5 pkt. a w dużych miastach odnotowano dwie dominanty równe 15 i 22 pkt.

Porównywalne wyniki uzyskali absolwenci szkół zlokalizowanych w małych ośrodkach miejskich, choć na rozkładzie wyników w tej grupie zdających obserwujemy wypiętrzenie w okolicy wyników poniżej średnich (dominanta wynosi 21,5 pkt.). Na wykresie nie zaprezentowano wyników absolwentów szkół zlokalizowanych w ośrodkach wiejskich ze względu na ich małą reprezentatywność (58 zdających). Dla każdej z wyżej omawianych grup zdających egzamin okazał się trudny (wskaźnik łatwości od 0,35 do 0,49).

Tabela 28. Arkusze II. i III. - Podstawowe wskaźniki statystyczne z uwzględnieniem lokalizacji szkół

	Wieś	Miasto do 20 tys.	Miasto od 20 tys. do 100 tys.	Miasto powyżej 100 tys.	Ogółem
Liczba zdających	58	297	1298	514	2167
Średnia	17,43	23,12	23,93	24,61	23,81
Odchylenie standardowe	6,64	7,79	8,38	9,56	8,63
Mediana	17,75	22,00	22,50	23,50	22,5
Dominanta	16	21,5	20,5	15; 22	20,5
Maksymalny wynik	32	49	50	50	50
Minimalny wynik	0	4	4	5	0
Rozstęp	32	45	46	45	50
Łatwość	0,35	0,46	0,48	0,49	0,48



Rysunek 43. Arkusze II. i III. – procentowy rozkład częstości wyników z uwzględnieniem lokalizacji szkół

Tabele nr 29, 30, 31 i 33 dostarczają informacji na temat wskaźników łatwości dla poszczególnych sprawności językowych, wiązek zadań i poszczególnych zadań w arkuszach II. i III.

Tabela 29. Zróżnicowanie wskaźnika łatwości zadań arkuszy II. i III.

	Numery zadań	Łatwość zadań
Rozumienie ze słuchu	8.1.	0,73
	8.2.	0,75
	8.3.	0,78
	8.4.	0,53
	8.5.	0,76
	8.6.	0,55
	8.7.	0,64
	wiązka nr 8	0,68
	9.1.	0,37
	9.2.	0,43
	9.3.	0,34
	9.4.	0,18
	9.5.	0,70
	9.6.	0,21
	9.7.	0,41
	9.8.	0,48
	wiązka nr 9	0,39
	Rozumienie ze słuchu	
Rozumienie tekstu czytanego i rozpoznawanie struktur leksykalno-gramatycznych	10.1.	0,39
	10.2.	0,15
	10.3.	0,63
	10.4.	0,41
	10.5.	0,32
	10.6.	0,25
	10.7.	0,47
	wiązka nr 10	0,37
	11.	0,52
	12.1.	0,45
	12.2.	0,39
	12.3.	0,23
	12.4.	0,38
	12.5.	0,33
	12.6.	0,36
	12.7.	0,19
	12.8.	0,53
	wiązka nr 12	0,36
Rozumienie tekstu czytanego i rozpoznawanie struktur leksykalno-gramatycznych		0,38
Stosowanie struktur leksykalno-gramatycz.	13.1.	0,26
	13.2.	0,23
	13.3.	0,20
	13.4.	0,13
	13.5.	0,24
	wiązka nr 13	0,21
	14.1.	0,11
	14.2.	0,08
	14.3.	0,22

	14.4.	0,12
	14.5.	0,05
	wiązka nr 14	0,12
	Stosowanie struktur leksykalno-gramatycznych	0,16
Wypowiedź pisemna	15.1.	0,78
	15.2.	0,73
	15.3.	0,52
	15.4.	0,28
	wiązka nr 15	0,59
	Wypowiedź pisemna	0,59
	Arkusze II + III razem	0,48

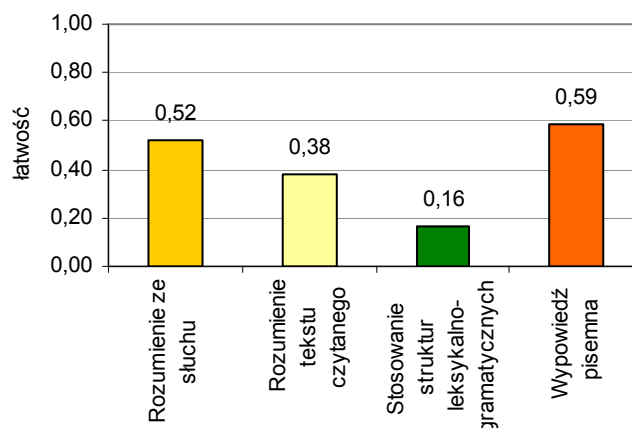
Podobnie jak na poziomie podstawowym w arkuszu II. zastosowano trzy wersje arkusza. Wszystkie wersje okazały się trudne dla zdających. Wskaźnik łatwości wersji A, B i C jest porównywalny i waha się między 0,47 a 0,48.

Tabela 30. Wskaźniki łatwości dla arkusza II. z uwzględnieniem trzech wersji zadań zamkniętych (wszyscy zdający)

Wersja	Liczba zdających	Łatwość
Arkusz II	2167	0,48
A	681	0,48
B	754	0,48
C	726	0,47

Arkusz II. sprawdzał opanowanie dwóch sprawności językowych: rozumienia ze słuchu i rozumienia tekstu czytanego. W część egzaminu sprawdzającą sprawność rozumienia tekstu czytanego włączono zadanie nr 12, sprawdzające umiejętność rozpoznawania struktur leksykalno-gramatycznych. Arkusz III. sprawdzał kompetencje posługiwania się wiedzą leksykalno-gramatyczną w praktyce oraz umiejętność tworzenia dłuższej wypowiedzi pisemnej.

Test dla poziomu rozszerzonego jako całość był testem trudnym (wskaźnik łatwości 0,48). Najtrudniejsze okazały się zadania sprawdzające umiejętność stosowania struktur leksykalno-gramatycznych, najmniej kłopotów zadanie, które sprawdzało umiejętność formułowania wypowiedzi pisemnej (rys. 44). Choć wskaźnik łatwości tego zadania plasuje je w grupie zadań umiarkowanie trudnych, to w zestawieniu z innymi zadaniami w arkuszach dla poziomu rozszerzonego zdający uzyskiwali za nie najwyższe wyniki.

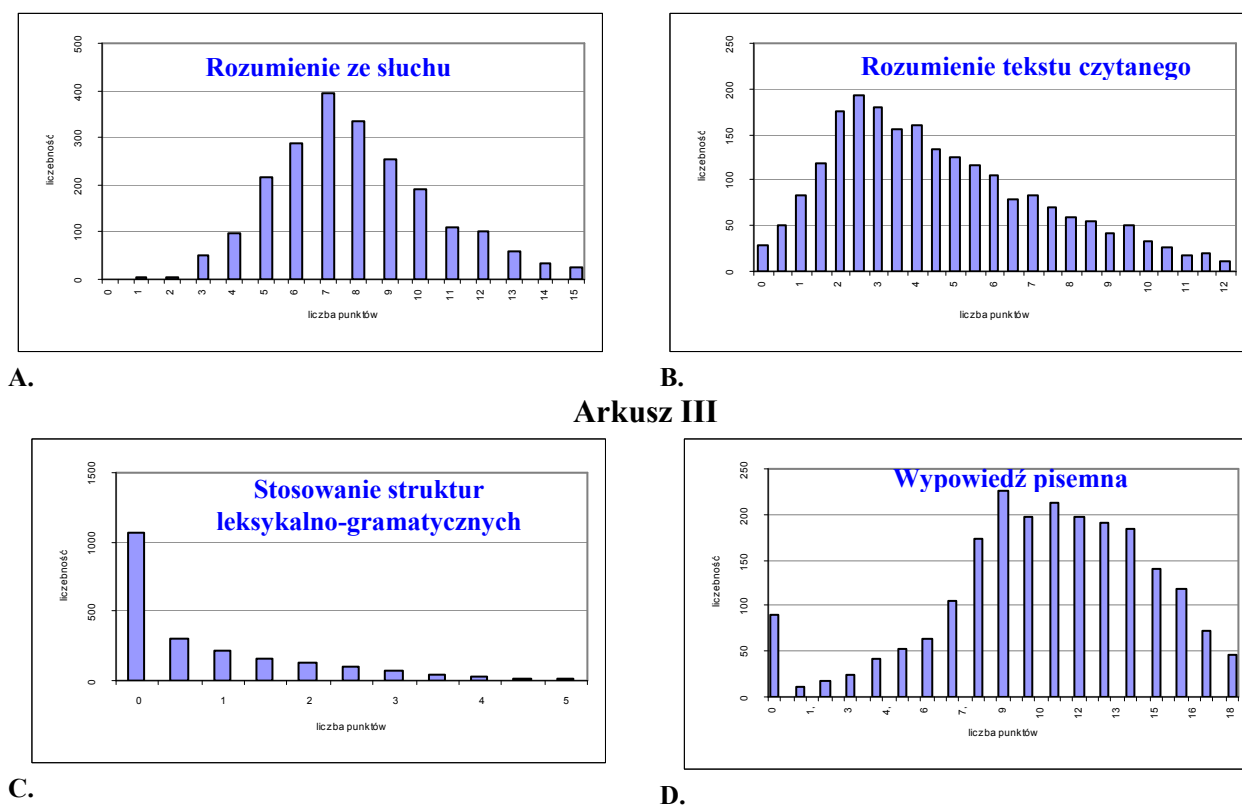


Rysunek 44. Łatwość sprawności – arkusze II. i III.

Rysunek nr 45 pokazuje jak różne wyniki osiągnęli zdający, rozwiązując zadania w obrębie poszczególnych sprawności językowych. Zdecydowanie najczęściej wysokich wyników uzyskali oni za formułowanie wypowiedzi pisemnej. Rozkład wyników dla tej sprawności wykazuje skośność ujemną z przesunięciem w kierunku wyników powyżej średnich i wysokich. Dominanta wynosi 9 pkt., co stanowi 50% pkt. możliwych do uzyskania za to zadanie. 0 pkt. uzyskało 90 osób, co stanowi ok. 4% wszystkich osób przystępujących do egzaminu na poziomie rozszerzonym. Zadanie to dla wszystkich piszących okazało się umiarkowanie trudne (współczynnik łatwości 0,59).

Prawoskośność obserwujemy w wykresach rozkładów wyników dla sprawności rozumienie ze słuchu oraz rozumienie tekstu czytanego. Z tych dwu sprawności trudniejsza okazała się druga. Wskazuje na to przesunięcie wykresu w okolice wyników niskich. Najczęstszym wynikiem uzyskiwanym przez zdających za zadania sprawdzające umiejętność rozumienia tekstu czytanego było 2,5 pkt. na 12 możliwych do zdobycia w tej grupie zadań (co stanowi 20,8%). Za umiejętność rozumienia ze słuchu dominanta wynosi 7 pkt. na 15 możliwych (co stanowi 46,6%).

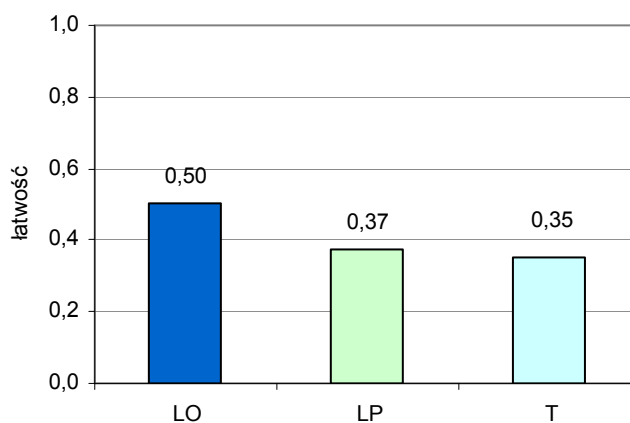
Najsłabsze wyniki odnotowano za zadania sprawdzające umiejętność stosowania struktur leksykalno-gramatycznych. W tym przypadku dominanta wynosi 0 pkt. Wynik taki uzyskało 49,5% zdających na poziomie rozszerzonym. Jedynie 0,51% zdających otrzymało wynik maksymalny za tę grupę zadań.



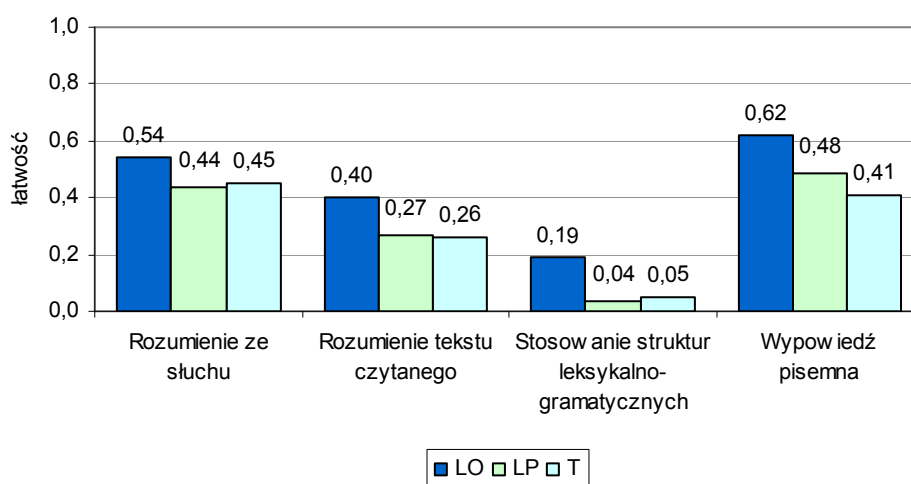
Rysunek 45. Arkusze II. i III. - Rozkład częstości wyników w obrębie poszczególnych sprawności

Tak jak na poziomie podstawowym arkusze z poziomu rozszerzonego były trudniejsze dla uczniów liceów profilowanych i techników (rys. 46). Największa dysproporcja w prawidłowych odpowiedziach występuje w zadaniu sprawdzającym umiejętność formułowania wypowiedzi pisemnej i dotyczy wyników absolwentów liceów ogólnokształcących i techników (rys. 47.).

Zadania sprawdzające umiejętność stosowania struktur leksykalno-gramatycznych były bardzo trudne dla wszystkich zdających bez względu na typ szkoły, jaką ukończyli.



Rysunek 46. Arkusze II. i III. – Łatwość z uwzględnieniem typu szkoły

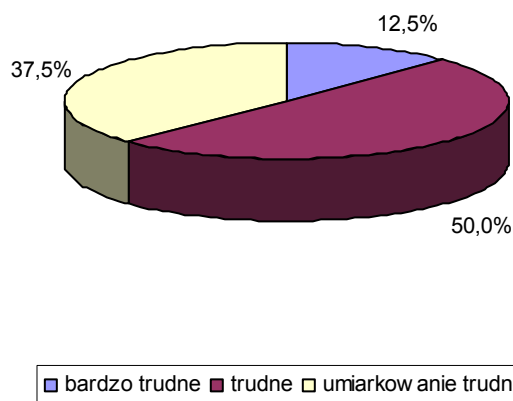


Rysunek 47. Łatwość sprawności w arkuszach II. i III. z uwzględnieniem typu szkoły

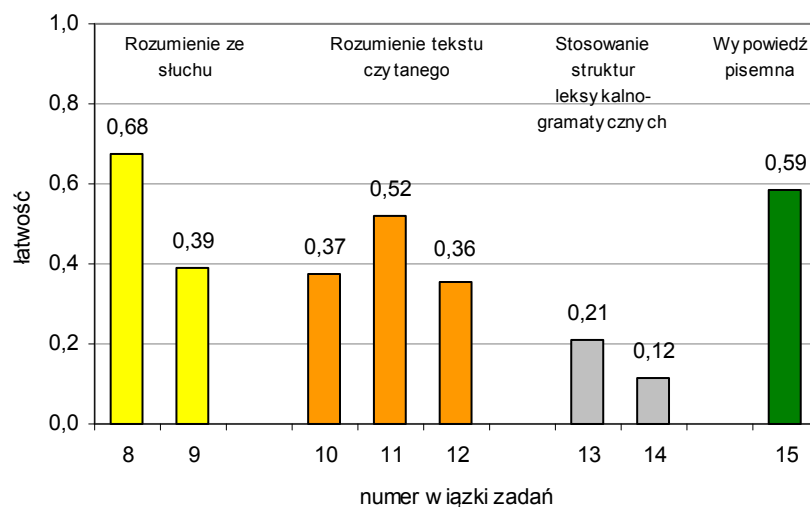
W teście dla poziomu rozszerzonego znalazło się 62,5% wiązek zadań trudnych i bardzo trudnych. Nie odnotowano wiązek łatwych i bardzo łatwych. Wszystkie zadania z zakresu gramatyki były trudne lub bardzo trudne. (tab. 31.)

Tabela 31. Zróżnicowanie wskaźnika łatwości wiązek zadań

Zróżnicowanie wskaźnika łatwości wiązek zadań						
		0,00 – 0,19	0,20 – 0,49	0,50 – 0,69	0,70 – 0,89	0,90 – 1,00
		Numery wiązek zadań według wskaźnika łatwości				
		14	9, 10, 12, 13	8, 11, 15	-	-
liczba wiązek zadań		1	4	3	0	0
% ogółu zadań		12,5	50	37,5	0	0
		bardzo trudne	trudne	umiarkowanie trudne	łatwe	bardzo łatwe



Rysunek 48. Arkusze II. i III. – Udział procentowy wiązek zadań z uwzględnieniem ich łatwości



Rysunek 49. Łatwość wiązek zadań w arkuszach II. i III.

Najłatwiejsza okazała się wiązka nr 8 (rozumienie ze słuchu; typ zadania – prawda/fałsz). Najtrudniejsza była wiązka nr 14, sprawdzająca umiejętność stosowania struktur leksykalno-gramatycznych poprzez ich tłumaczenie w określonym kontekście zdania z języka polskiego na niemiecki (rys. 49.).

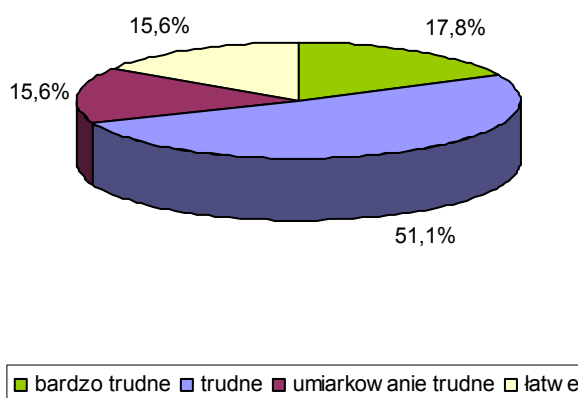
Szczegółowa analiza wskaźnika łatwości zadań w poszczególnych wiązkach dostarcza informacji, które elementy arkuszy egzaminacyjnych sprawiły zdającym najmniej, a które najczęściej trudności. Zadanie 15. potraktowano w tych rozważaniach jak wiązkę zadań, a poszczególne kryteria oceniania wypowiedzi pisemnej jak zadania. (tab. 32.)

Tabela 32. Oznaczenie kryteriów oceniania zadania 15. w arkuszu III.

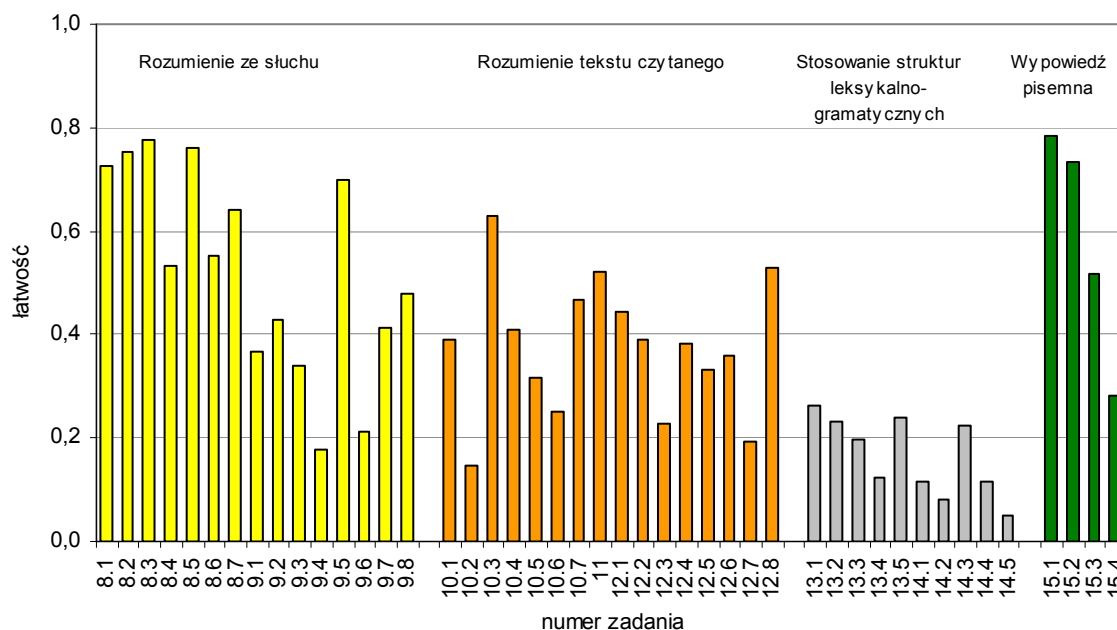
Wiązka nr	Zadanie nr	Kryterium
15	15.1.	Treść
	15.2.	Kompozycja
	15.3.	Bogactwo językowe
	15.4.	Poprawność językowa

Tabela 33. Zróżnicowanie wskaźnika łatwości zadań

Zróżnicowanie wskaźnika łatwości zadań						
Numery zadań według wskaźnika łatwości						
	0,00 – 0,19	0,20 – 0,49	0,50 – 0,69	0,70 – 0,89	0,90 – 1,00	
	9.4., 10.2., 12.7., 13.4., 14.1., 14.2., 14.4., 14.5.	9.1., 9.2., 9.3., 9.6., 9.7., 9.8., 10.1., 10.4., 10.5., 10.6., 10.7., 12.1., 12.2., 12.3., 12.4., 12.5., 12.6., 13.1., 13.2., 13.3., 13.5., 14.3., 15.4.	8.4., 8.6., 8.7., 10.3., 11, 12.8., 15.3.	8.1., 8.2., 8.3., 8.5., 9.5., 15.1., 15.2.	-	
liczba zadań	8	23	7	7	0	
% ogółu zadań	17,8	51	15,6	15,6	0	
	bardzo trudne	trudne	umiarkowanie trudne	łatwe	bardzo łatwe	



Rysunek 50. Arkusze II. i III. – Udział procentowy zadań z uwzględnieniem ich wskaźnika łatwości



Rysunek 51. Łatwość zadań w obrębie sprawności językowych w arkuszach II. i III.

W arkuszach z poziomu rozszerzonego znalazły się zadania z wszystkich kategorii łatwości z wyjątkiem zadań bardzo łatwych. Prawie 69% zadań stanowią zadania trudne i bardzo trudne. W teście była taka sama liczba zadań łatwych i umiarkowanie trudnych (rys. 50).

W wiązkach sprawdzających umiejętność rozumienia ze słuchu w grupie zadań umiarkowanie trudnych znalazło się zad. 8.4., sprawdzające umiejętność stwierdzania, czy tekst zawiera określone informacje. Problem w rozwiązaniu zadania polegał prawdopodobnie na niezrozumieniu słowa *wahrnehmen*, które znalazło się w zadaniu. Kłopoty sprawiło zdającym także zadanie 8.6. Wymagało ono głębszego przeanalizowania tekstu i wyciągnięcia wniosku oraz stwierdzenia, czy podana informacja jest zgodna z treścią tekstu. Zdecydowanie trudniejsze zadania sprawdzające tę sprawność językową znalazły się w wiązce nr 9. Bardzo trudne okazało się zadanie 9.4. Ponieważ w trzonie zadania użyto wyrazu *Forscher* w odniesieniu do rzeczownika *Biologe*, a zdający nie skojarzyli tych pojęć, to wybór prawidłowego rozwiązania okazał się utrudniony.

W grupie zadań sprawdzających umiejętność rozumienia tekstu czytanego trudne były wiązki nr 10 i 12 (typ zadania: dobieranie, luka sterowana), umiarkowanie trudne zadanie nr 11 (typ zadania: wielokrotny wybór).

W wiązce nr 10 znalazło się najtrudniejsze zadanie w obrębie sprawności rozumienia tekstu czytanego – zad. 10.2. Trudność zadania wynikała z użycia nieco trudniejszego słownictwa zastosowanego w jednym z podtytułów, tj. *Zwangsläufige Kündigung*. Bardzo trudne było także zadanie 12.7. W zdaniu *Einen ... darüber und wie man Mitglied werden kann, gibt es auf der Homepage des DJH (www.jugendherberge.de)* zdający mieli problem z doбором właściwego rzeczownika, tj. *Überblick*.

W grupie zadań bardzo trudnych i trudnych znalazły się wszystkie zadania z wiązki nr 13 i 14, sprawdzających umiejętność stosowania struktur leksykalno-gramatycznych. Położenie nacisku przede wszystkim na komunikację z dopuszczaniem błędów językowych w wypowiedziach, ograniczenie ćwiczeń gramatycznych do drylu bez powiązania struktur leksykalno-gramatycznych z sytuacjami komunikacyjnymi i kontekstem sprawia, że na egzaminie ta umiejętność wypadła podobnie jak w ubiegłym roku najgorzej. Kolejne edycje

egzaminu potwierdzają fakt, że zdający mają ogromne problemy z właściwym stosowaniem struktur leksykalno-gramatycznych. Obserwuje się także częste pozostawianie bez rozwiązań zadań sprawdzających te umiejętności.

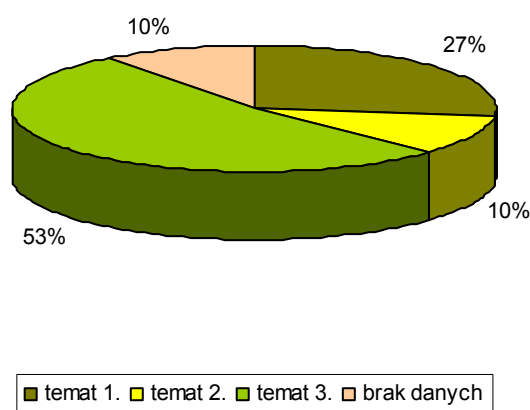
W arkuszu III. zdający mieli kłopoty z tłumaczeniem fragmentów zdań tak, aby pasowały one do podanego kontekstu. Należy przy tym stwierdzić, że wymagano przetłumaczenia stosunkowo łatwych zwrotów, np. *najdroższy komputer, pomimo zimna, żeby się odprężyć*. W tej grupie znajduje się także najtrudniejsze zadanie egzaminu – zad.14.5. (wskaźnik łatwości: 0,05). Jedynie 5% populacji zdających wykonało to zadanie poprawnie. Polegało ono na przetłumaczeniu rozszerzonej przydawki o brzmieniu *siedzący w pierwszym rzędzie*. Także uzupełnienie zdania o zwrot *pomimo zimna* w zadaniu 14.2. okazało się problematyczne (wskaźnik łatwości: 0,08).

Łatwiejsza w tej grupie była wiązka nr 13 sprawdzająca umiejętność transformacji fragmentów zdań z zachowaniem ich pierwotnego znaczenia (wskaźnik łatwości: 0,21). Wśród wymaganych transformacji najtrudniejszą okazało się przekształcenie rzeczownika *Zusammenhang* na jego odpowiednik wyrażony czasownikiem *zusammenhängen* (zad. 13.4. – wskaźnik łatwości: 0,13). Dużo problemów stwarzało również utworzenie mowy zależnej od podanego w tekście zdania wyrażonego w czasie teraźniejszym (zad. 13.3. – wskaźnik łatwości: 0,20).

Ostatnia wiązka (nr 15) sprawdzała umiejętność pisania własnego tekstu w określonej formie (rozprawka, opowiadanie, opis) i podanym limicie 200-250 słów. Zdający dokonywali wyboru jednego z trzech podanych tematów. Do każdego z tematów przypisano formę wypowiedzi.

Tabela 34. Wybór tematów wypracowania

2167	osób przystąpiło do poziomu rozszerzonego
580	osób wybrało temat 1. (rozprawka)
224	osób wybrało temat 2. (opowiadanie)
1143	osób wybrało temat 3. (opis)
220	osób nie napisało wypracowania lub zdający nie zaznaczył numeru tematu



Rysunek 52. Wybór tematów wypracowania

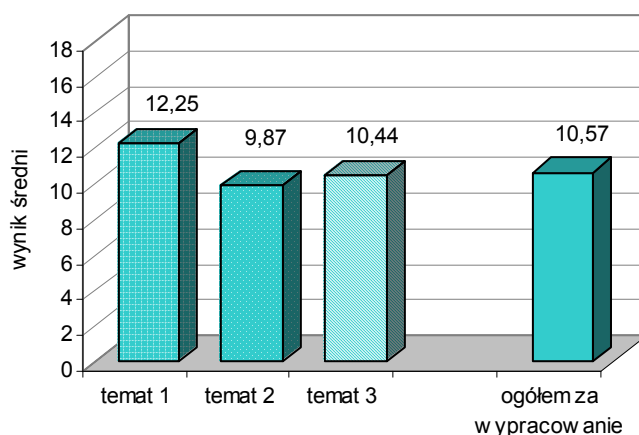
Ponad 50% zdających wybrało temat 3., czyli opis starszej osoby, która wzbudza sympatię i podziw. Można przypuszczać, że taki wybór był podyktowany tym, że temat mógł się wydawać dość prosty do realizacji, bliski doświadczeniom zdających, dający możliwość dość swobodnego doboru argumentacji.

Prawie 30% absolwentów zdecydowało się pisać rozprawkę na temat przyczyn, dla jakich młodzi Polacy decydują się na studia za granicą. Temat rozprawki dotyczył zagadnień aktualnych i bliskich zdającym.

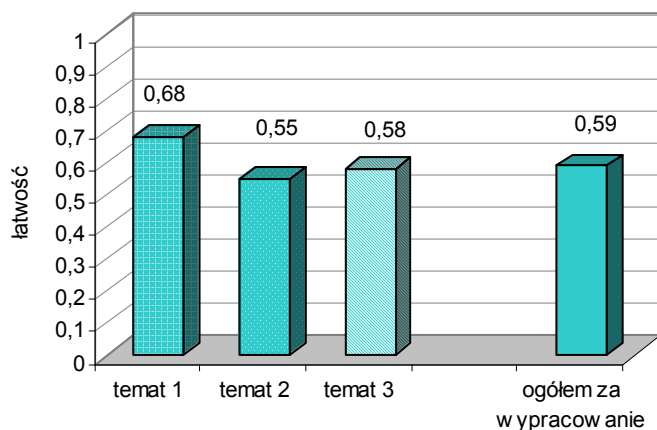
Najmniej osób (10%) zdecydowało się na pisanie opowiadania na temat ryzykownej wyprawy w góry. Być może wpływ na tę decyzję miały nienajlepsze wyniki uzyskane za tę formę wypowiedzi w ubiegłorocznym egzaminie maturalnym.

Tabela 35. Podstawowe wskaźniki statystyczne - analiza wypracowania (zadanie 15.)

Wskaźnik	Temat 1.	Temat 2.	Temat 3.	Ogółem za wypracowanie
Liczba zdających	580	224	1143	2167
Średnia	12,25	9,87	10,44	10,57
Odchylenie standardowe	3,80	3,77	3,57	4,14
Mediana	13,00	10,00	11,00	11,00
Dominanta	13	8	9	9
Maksymalny wynik	18	18	18	18
Minimalny wynik	0	0	0	0
Rozstęp	18	18	18	18
Łatwość	0,68	0,55	0,58	0,59

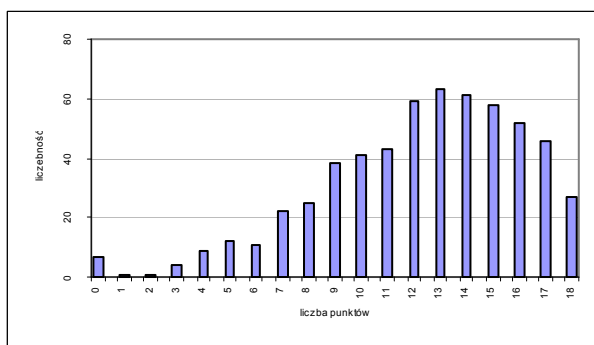


Rysunek 53. Zadanie 15. - Wynik średni z uwzględnieniem wyboru tematu wypracowania

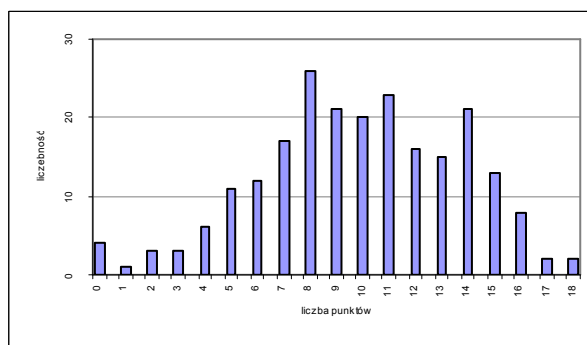


Rysunek 54. Zadanie 15. – Wskaźnik łatwości dla zadania nr 15 z uwzględnieniem wyboru tematu wypracowania

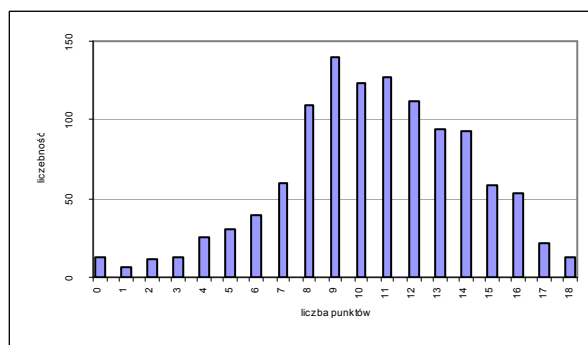
Temat 1. - rozprawka



Temat 2. - opowiadanie



Temat 3. - opis



Rysunek 55. Arkusz III – rozkład wyników za wypracowanie z uwzględnieniem wyboru tematu

Analiza tabeli nr 35 i rysunków nr 54 i 55 pokazuje, że najłatwiejszym w realizacji była rozprawka. Piszący tę formę uzyskiwali średnio o 1,68 pkt. więcej za to zadanie od tych, którzy wybrali opis i o 2,38 pkt. więcej od piszących opowiadanie. Najczęstszym wynikiem, jaki otrzymywali piszący rozprawkę, było 13 pkt., podczas gdy piszący np. opowiadanie najczęściej uzyskiwali 8 pkt. na 18 możliwych do zdobycia. Wskaźnik łatwości dla poszczególnych form wypowiedzi plasuje każdą z nich w grupie zadań umiarkowanie trudnych. W grupie osób piszących rozprawkę 4,65% z nich uzyskało wynik maksymalny i 1,2% wynik minimalny. W przypadku osób, które wybrały opowiadanie jedynie 0,9% z nich otrzymało 18 pkt., natomiast 0 pkt. przyznano 1,8%. W grupie piszącej opis liczba osób, które uzyskały wynik maksymalny i minimalny jest taka sama i stanowi 1,1% realizujących tę formę.

Tabela 36. Najczęstsze uchybienia w realizacji zadania 15.

	Brzmienie tematu	Uchybienia
Temat 1.	<i>Coraz więcej młodych Polaków podejmuje studia za granicą. Co jest tego przyczyną: snobizm, chęć przeżycia przygody czy konieczność? Wyraż swoje zdanie na ten temat w formie rozprawki.</i>	<ul style="list-style-type: none"> ▪ Bardzo często pisano o przyczynach podejmowania pracy poza granicami kraju, problemie bezrobocia, poszukiwaniu lepszego życia na emigracji lub o planach na przyszłość. ▪ Najczęstsze uchybienia polegały na nieznaności zasad pisania rozprawki oraz braku przekonującej argumentacji. ▪ Zdający mieli często problemy z zachowaniem spójności tekstu. W rozprawkach brakowało zwrotów wprowadzających i porządkujących kolejne opinie i argumenty.
Temat 2.	<i>Napisz opowiadanie na temat ryzykownej wyprawy w góry.</i>	<ul style="list-style-type: none"> ▪ Bardzo często brakowało wydarzenia głównego, opisu reakcji ludzi, wniosków i konsekwencji przedstawianych zdarzeń, co świadczy o nieznanoci zasad pisania opowiadania. ▪ Zdający relacjonowali lub opisywali najczęściej swój pobyt w górach. Teksty takie były według obowiązujących kryteriów niezgodne z poleceniem i oceniano je na 0 pkt.
Temat 3.	<i>Opisz starszą osobę, która wzbudza Twoją sympatię i podziw. Argumentując swój wybór, uwzględnij w opisie jej wygląd, cechy charakteru i osiągnięcia.</i>	<ul style="list-style-type: none"> ▪ Stwierdzono duże braki z zakresu leksyki opisującej cechy charakteru i wygląd zewnętrzny postaci. ▪ W pracach brakowało argumentacji związanej z wyborem opisywanej postaci. ▪ Piszący używali bardzo prostych konstrukcji zdaniowych w opisie, nagminnie stosowali przymiotniki w formie orzecznika a nie przydawki.

W wypowiedzi pisemnej podobnie jak na poziomie podstawowym, najtrudniejsze okazało się spełnienie kryterium poprawności (zad.15.4.) i bogactwa językowego (zad.15.3.). Na punktację niższą niż w kryterium treści i kompozycji wpłynęło stosowanie przez piszących słownictwa i struktur gramatycznych raczej na poziomie średniozaawansowanym niż zaawansowanym (często również podstawowym), niedostosowanie stylu do formy wypowiedzi, powtórzenia leksyki oraz bardzo liczne błędy językowe.

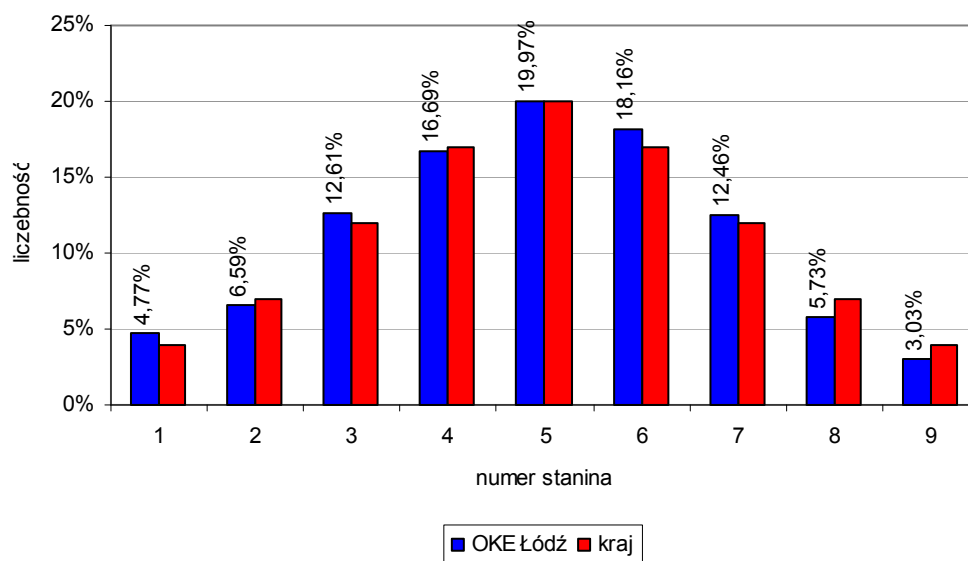
3.4. Wyniki egzaminu pisemnego w skali staninowej

Zastosowanie znormalizowanej skali staninowej do szczegółowej analizy wyników egzaminu pozwala nie tylko odnieść wyniki uzyskane przez zdających w OKE Łódź do wyników krajowych, ale także zaobserwować różnice w umiejętnościach piszących, którzy znaleźli się w różnych przedziałach tzw. standardowej dziewiątki. Tabela nr 37 prezentuje wyniki krajowe egzaminu pisemnego na poziomie podstawowym uporządkowane na skali staninowej.

Tabela 37. Wyniki krajowe egzaminu pisemnego na poziomie podstawowym przedstawione w skali staninowej

Stanin	Opis wyniku	Wyniki na świadectwie	Komentarz dla zdającego (<i>informacje o procentach podano w przybliżeniu</i>)
1	najniższy	0% - 29%	4% zdających ma wynik w tym stanie, 89% zdających ma wynik w wyższych staninach
2	bardzo niski	30% - 34%	7% zdających ma wynik w tym stanie, 89% zdających ma wynik w wyższych staninach, 4% w niższym
3	niski	35% - 42%	12% zdających ma wynik w tym stanie, 77% zdających ma wynik w wyższych staninach, 11% w niższych
4	niżej średni	43% - 52%	17% zdających ma wynik w tym stanie, 60% zdających ma wynik w wyższych staninach, 23% w niższych
5	średni	53% - 64%	20% zdających ma wynik w tym stanie, 40% zdających ma wynik w wyższych staninach, 40% w niższych
6	wyżej średni	65% - 76%	17% zdających ma wynik w tym stanie, 23% zdających ma wynik w wyższych staninach, 60% w niższych
7	wysoki	77% - 87%	12% zdających ma wynik w tym stanie, 11% zdających ma wynik w wyższych staninach, 77% w niższych
8	bardzo wysoki	88% - 94%	7% zdających ma wynik w tym stanie, 4% zdających ma wynik w wyższym stanie, 89% w niższych
9	najwyższy	95% - 100%	4% zdających ma wynik w tym stanie, 96% zdających ma wynik w niższych staninach

Zestawienie rozkładu częstości wyników krajowych z łódzkimi pozwala na wysunięcie wniosku, że są one porównywalnie rozłożone na skali staninowej. Jedynie w przedziale wyników najniższych (stanin 1.), niskich (stanin 3.), wyżej średnich (stanin 6.) i wysokich (stanin 7.) obserwujemy niewielką ich nadprezentację na rozkładzie dla OKE Łódź. Przy czym różnice w liczebności wyników oscylują w okolicy 1%.

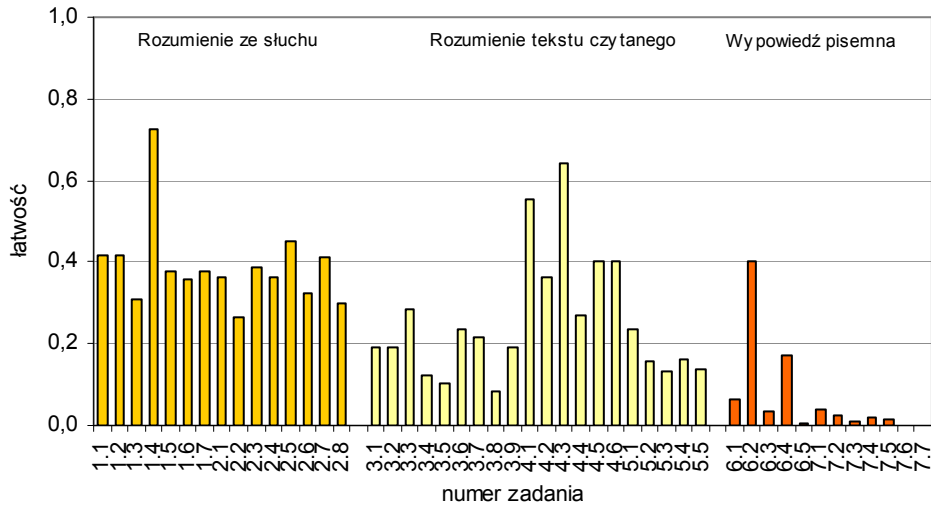


Rysunek 56. Arkusz I. - Rozkład częstości wyników w staninach

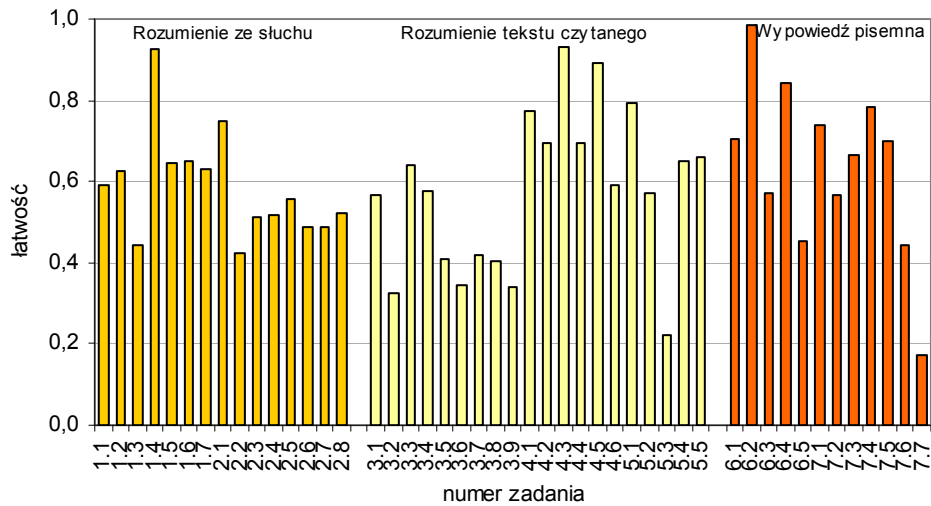
Analiza wskaźnika łatwości zadań w obrębie poszczególnych sprawności z uwzględnieniem stanin dostarcza wiedzy na temat stopnia trudności, jaki sprawiały poszczególne zadania zdającym, których wyniki znalazły się w różnych staninach. Jednocześnie możemy zaobserwować, jak zmienia się wartość wskaźnika łatwości dla różnych sprawności wraz ze wzrostem umiejętności zdających. W poniższej analizie wzięto pod uwagę stanin 1., 5., i 9.

Najtrudniejsze zadanie arkusza I. w obrębie sprawności „słuchanie”, tzn. zad. 2.2. (zadanie typu prawda/fałsz) okazało się także najtrudniejsze dla zdających, których wyniki znalazły się w staninie 1. i 5., ale już inne zadanie – zad. 1.1. - ma najniższy wskaźnik łatwości dla zdających ze stanina 9, choć i tak plasuje to zadanie w zbiorze zadań bardzo łatwych. Najtrudniejsze zadanie w zakresie umiejętności rozumienia tekstu czytanego – zad. nr 5.3. (zadanie na dobieranie) wcale nie okazało się najtrudniejsze dla zdających ze stanina 1. Natomiast stwarzało problemy zarówno zdającym ze stanina 5. i 9., choć podobnie jak w przypadku rozumienia ze słuchu jego stopień trudności był coraz niższy wraz ze wzrostem umiejętności zdających.

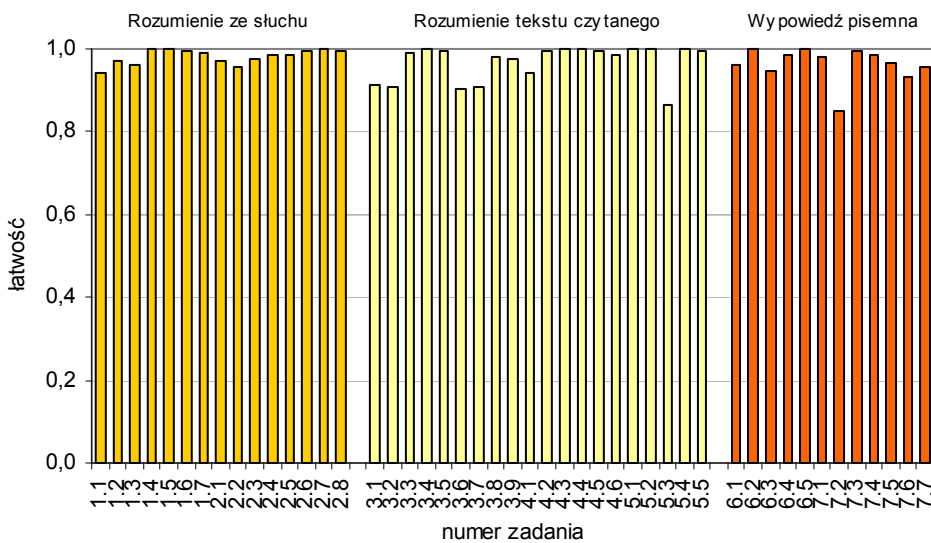
Największe dysproporcje w umiejętnościach obserwujemy w zakresie sprawności „pisanie”, co potwierdza wcześniej sformułowane wnioski. Dla zdających, którzy uzyskali najniższe wyniki, spełnienie wymagań w zakresie poprawności językowej (zad. 7.7.) i bogactwa językowego (zad. 7.6.) w wypowiedziach pisemnych było barierą nie do pokonania. Rys. nr 59 pokazuje, że osoby, które uzyskały najwyższe wyniki za arkusz I., reprezentują raczej wyrównany poziom w opanowaniu poszczególnych sprawności językowych.



Rysunek 57. Arkusz I - Łatwości zadań w obrębie sprawności – stanin 1.



Rysunek 58. Arkusz I - Łatwości zadań w obrębie sprawności – stanin 5.



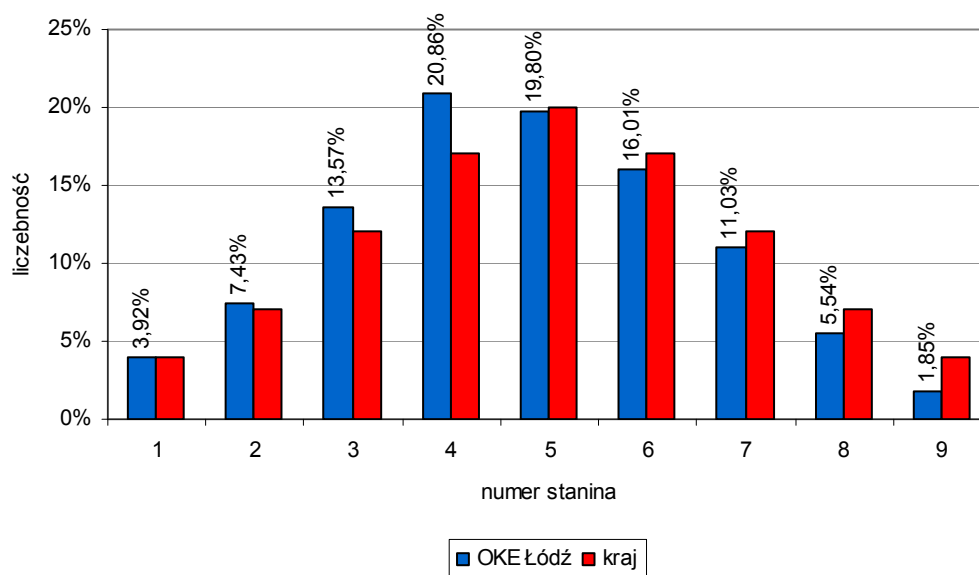
Rysunek 59. Arkusz I - Łatwości zadań w obrębie sprawności – stanin 9.

Tabela nr 38 prezentuje wyniki krajowe egzaminu pisemnego na poziomie rozszerzonym uporządkowane na skali staninowej.

Tabela 38. Wyniki krajowe egzaminu pisemnego na poziomie rozszerzonym przedstawione w skali staninowej

Stanin	Opis wyniku	Wyniki na świadectwie	Komentarz dla zdającego (<i>informacje o procentach podano w przybliżeniu</i>)
1	najniższy	0% - 20%	4% zdających ma wynik w tym stanie, 89% zdających ma wynik w wyższych staninach
2	bardzo niski	21% - 28%	7% zdających ma wynik w tym stanie, 89% zdających ma wynik w wyższych staninach, 4% w niższym
3	niski	29% - 35%	12% zdających ma wynik w tym stanie, 77% zdających ma wynik w wyższych staninach, 11% w niższych
4	niżej średni	36% - 43%	17% zdających ma wynik w tym stanie, 60% zdających ma wynik w wyższych staninach, 23% w niższych
5	średni	44% - 52%	20% zdających ma wynik w tym stanie, 40% zdających ma wynik w wyższych staninach, 40% w niższych
6	wyżej średni	53% - 63%	17% zdających ma wynik w tym stanie, 23% zdających ma wynik w wyższych staninach, 60% w niższych
7	wysoki	64% - 76%	12% zdających ma wynik w tym stanie, 11% zdających ma wynik w wyższych staninach, 77% w niższych
8	bardzo wysoki	77% - 87%	7% zdających ma wynik w tym stanie, 4% zdających ma wynik w wyższym stanie, 89% w niższych
9	najwyższy	88% - 100%	4% zdających ma wynik w tym stanie, 96% zdających ma wynik w niższych staninach

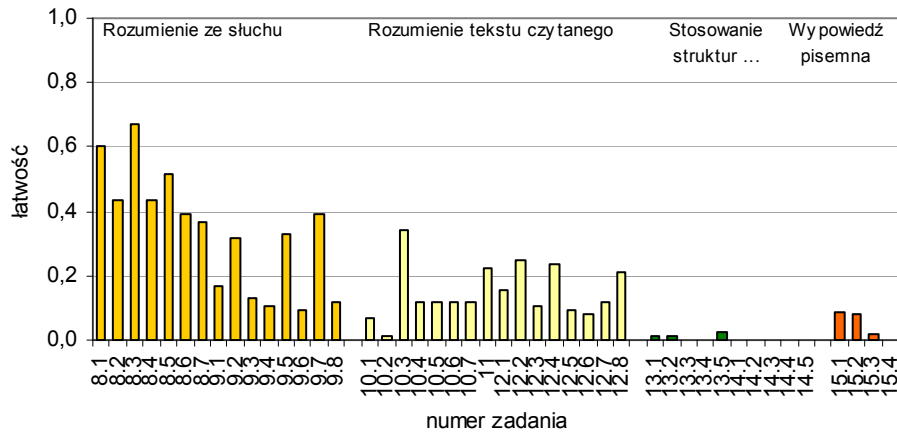
Zestawienie rozkładu częstości wyników krajowych z łódzkimi dla poziomu rozszerzonego pokazuje na rozkładzie dla OKE w Łodzi nadprezentację wyników w staninach 4., 3. i 2., a więc w obrębie wyników od niżej średnich do bardzo niskich. O ponad 2% mniej wyników w stosunku do rozkładu dla kraju znalazło się w staninie 9., w obrębie wyników najwyższych.



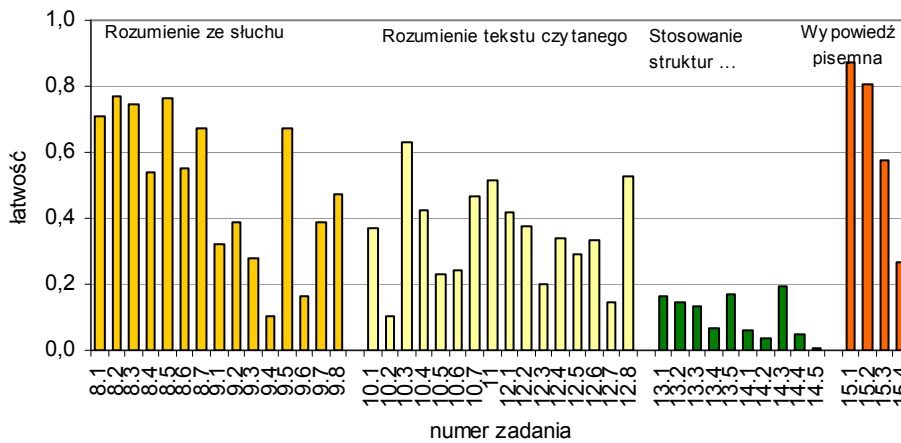
Rysunek 60. Arkusze II. i III. - Rozkład częstości wyników w staninach

Kolejne trzy wykresy (rys. nr 61 – 63) pokazują zróżnicowanie wskaźnika łatwości dla poszczególnych zadań dla absolwentów, których wyniki znalazły się w trzech omawianych staninach.

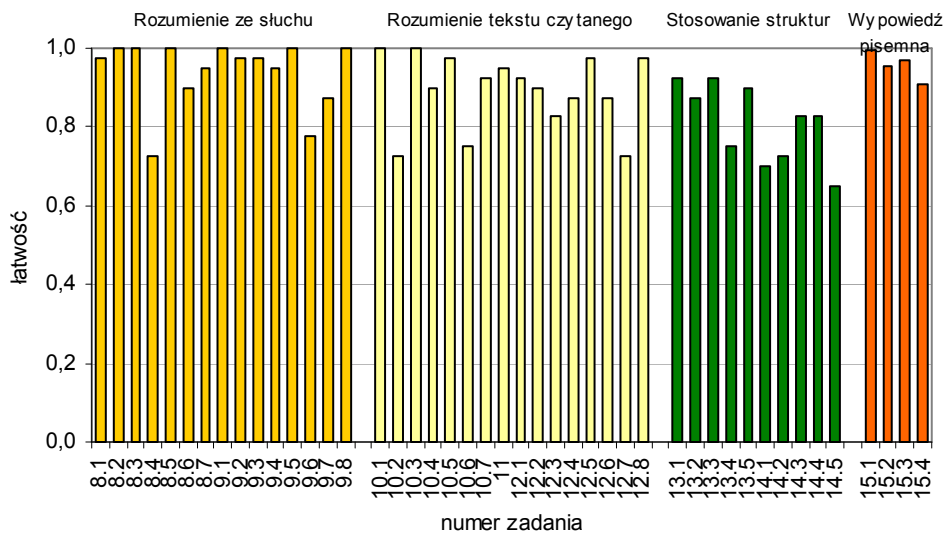
Największe dysproporcje w umiejętnościach obserwujemy w zakresie sprawności „stosowanie struktur leksykalno-gramatycznych” oraz „pisanie”, choć w przypadku tej drugiej dysproporcje między absolwentami o średnich wynikach i tymi o wynikach najwyższych dotyczą głównie kryterium poprawności językowej i bogactwa językowego. W przypadku zdających z wynikami ze stanina 1. obserwujemy zadania, za których rozwiązanie uzyskali oni 0 pkt, np. zad. 13.3, 13.4, 14.1, 14.2, 14.3, 14.4, 14.5. Wszystkie one sprawdzają stosowanie reguł gramatycznych. Rys. nr 63 pokazuje, że osoby, które uzyskały najwyższe wyniki na poziomie rozszerzonym, reprezentują w miarę wyrównany poziom w opanowaniu poszczególnych sprawności językowych, choć najtrudniejsze dla tej grupy zdających były także zadania sprawdzające zagadnienia gramatyczne. Najmniej kłopotów tym absolwentom sprawiło zadanie 15., sprawdzające umiejętność formułowania wypowiedzi pisemnej.



Rysunek 61. Arkusze II. i III. - Łatwości zadań w obrębie sprawności – stanin 1.



Rysunek 62. Arkusze II. i III.- Łatwości zadań w obrębie sprawności – stanin 5.



Rysunek 63. Arkusze II. i III. - Łatwości zadań w obrębie sprawności – stanin 9.

4. PODSUMOWANIE I WNIOSKI

EGZAMIN USTNY

		2005	2006
Liczba zdających		5182	6994
Liczba szkół		309	519
Typy szkół		LO, LP	LO, LP, LU, T
% zdających egzamin na PP		86,1%	91%
% zdających egzamin na PR		13,9%	9%
% zdających j. niemiecki jako przedmiot dodatkowy		2,8%	2,4%
Zdawalność egzaminu		94,9%	93,7%
Wybieralność j. niemieckiego w stosunku do innych języków		16,5%	18%
Średni wynik punktowy	PP	12,45	11,99
	PR	16,13	15,89
Najczęściej uzyskiwany wynik	PP	6	6
	PR	20	20

EGZAMIN PISEMNY

		2005		2006	
Liczba zdających		5186		7071	
Liczba szkół		308		519	
Typy szkół		LO, LP		LO, LP, LU, T	
% zdających egzamin na PP		63%		69%	
% zdających egzamin na PR		37%		31%	
Liczba wersji arkuszy		1		3	
Zdawalność egzaminu		99,5%		95,1%	
Średni wynik punktowy	A I.	PP*	PR**	PP*	PR**
		32,85	41,55	25,7	37,8
	A II.+III.	-	29,7	-	23,8
Najczęściej uzyskiwany wynik	A I.	PP*	PR**	PP*	PR**
		33	47	18	39
	A II.+III.	-	33	-	20,5
Najtrudniejsza sprawność językowa	A I.	PP*	PR**	PP*	PR**
		Rozumienie ze słuchu Wypowiedź pisemna	Rozumienie ze słuchu	Wypowiedź pisemna	Rozumienie ze słuchu
	A II.+III.	-	Stosowanie struktur leksykalno-gramatycznych	-	Stosowanie struktur leksykalno-gramatycznych
Najczęstsze braki w umiejętnościach językowych w wypowiedziach pisemnych		Ubogi zasób słownictwa w podstawowych zakresach tematycznych. Błędne stosowanie struktur gramatycznych i leksykalnych.		Ubogi zasób słownictwa w podstawowych zakresach tematycznych. Błędne stosowanie struktur gramatycznych i leksykalnych.	

* zdający wyłącznie na poziomie podstawowym

** zdający piszący arkusz I. i kontynuujący egzamin na poziomie rozszerzonym

Biorąc pod uwagę analizę wyników egzaminu zamieszczoną w niniejszym sprawozdaniu oraz powyższe porównania wybranych danych należy zauważyć, że wnioski przedstawione w raporcie dotyczącym wyników egzaminu w sesji wiosennej 2005 roku są w znacznej mierze nadal aktualne. Aby prawidłowo przygotować tegorocznych absolwentów do kolejnej edycji egzaminu maturalnego proponuje się następujące działania:

- zapoznanie uczniów z wymaganiami egzaminacyjnymi oraz kryteriami oceny wypowiedzi ustnych i pisemnych, zawartymi w *Informatorze maturalnym od 2005 roku – Język niemiecki* oraz w *Aneksie do Informatora*;
- uwrażliwienie uczniów na konieczność postępowania zgodnie z instrukcją zapisaną w arkuszach egzaminacyjnych. Obowiązkiem zdającego jest przeniesienie rozwiązań zadań zamkniętych na kartę odpowiedzi. Egzaminator nie jest uprawniony do ingerencji w tę część karty;
- zwrócenie uwagi uczniów na uważne czytanie poleceń do zadań i udzielanie odpowiedzi na podane w poleceniu wymagania. Wiele błędów popełniono z powodu niedbałości i nieuwagi. Dużo skreśleń w arkuszach wskazuje na częste udzielanie odpowiedzi bez namysłu. Szczególną uwagę zdający powinni poświęcić na dokładne przeczytanie polecenia do zadań polegających na formułowaniu wypowiedzi pisemnej, aby uniknąć dyskwalifikacji pracy ze względu na jej niezgodność z tematem i/lub poleceniem;
- ćwiczenie różnych strategii pracy z tekstem obcojęzycznym, stosowanie różnych typów zadań, w tym szczególnie zadań typu wielokrotny wybór;
- trenowanie umiejętności pisania listów ze wskazówkami dotyczącymi treści (zadania sterowane), zwracanie uwagi na komunikatywność i poprawność językową przekazu;
- ćwiczenie z uczniami deklarującymi poziom rozszerzony różnych form wypowiedzi pisemnej, zwracanie uwagi na wszystkie wymogi związane z formą i jakością języka. Szczególną uwagę należy zwrócić na ćwiczenia w kreatywnym pisaniu opowiadań, tak aby zawierały one wszystkie elementy charakterystyczne dla tej formy wypowiedzi pisemnej;
- prowadzenie ćwiczeń mających na celu wzbogacanie zasobu słownictwa (szczególnie na poziomie rozszerzonym), w tym zwrotów, które wpłyną na spójność i harmonię wypowiedzi;
- przywiązywanie większej wagi do poprawności językowej w wypowiedziach ustnych i pisemnych. Liczne błędy językowe mogą zakłócić komunikatywność przekazu i spowodować obniżenie punktacji w zakresie treści;
- eliminowanie przypadków niesamodzielnego wykonywania zadań i wykorzystywania w wypowiedziach pisemnych fragmentów publikacji. Wypowiedzi pisemne, które są plagiatami nie podlegają sprawdzaniu. Ściąganie na egzaminie maturalnym skutkuje jego unieważnieniem.