



**OKRĘGOWA KOMISJA EGZAMINACYJNA  
w ŁODZI**

94-203 Łódź, ul. Praussa 4

tel.: (042) 634-91-33; fax. (042) 634-91-54

e-mail: [komisja@komisja.pl](mailto:komisja@komisja.pl) [http:// www.komisja.pl](http://www.komisja.pl)

---

**SPRAWOZDANIE**

**Z EGZAMINU MATURALNEGO Z JĘZYKA POLSKIEGO**

**PRZEPROWADZONEGO W SESJI WIOSENNEJ 2006 ROKU**

**ANALIZA WYNIKÓW**

## CZĘŚĆ I. EGZAMIN PISEMNY POZIOM PODSTAWOWY

### 1. Uwagi wstępne

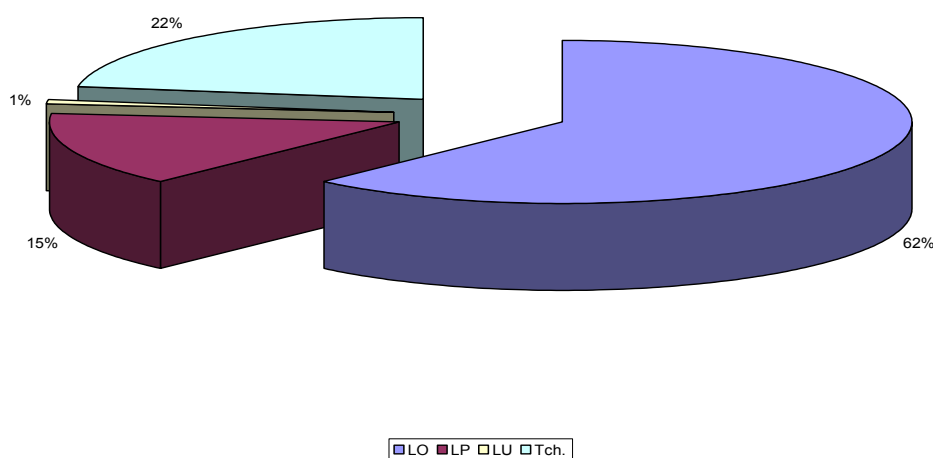
Pisemny egzamin maturalny z języka polskiego był obowiązkowy dla wszystkich zdających.

Część pisemna egzaminu przeprowadzona została w szkołach, do których uczęszczali zdający, lecz oceniana była zewnętrznie przez egzaminatorów powołanych przez okręgowe komisje egzaminacyjne. Egzamin pisemny zdający mogli zdawać na dwóch poziomach – podstawowym (Arkusz I) i rozszerzonym (Arkusz II). Poziom egzaminu zdający określali w składanych w szkole do końca września 2005 roku deklaracjach. Aby przystąpić do poziomu rozszerzonego, zdający musieli rozwiązać w I części egzaminu arkusz z poziomu podstawowego. Arkusze egzaminacyjne były jednakowe dla wszystkich zdających w całym kraju (tylko dla uczniów niesłyszących przygotowano odrębny arkusz z poziomu podstawowego). Zawarte w nich zadania egzaminacyjne zostały przygotowane przez Centralną Komisję Egzaminacyjną.

#### 1.1 Opis populacji zdających język polski na pisemnym egzaminie maturalnym w województwie łódzkim i świętokrzyskim.

W sesji wiosennej 2006 roku do egzaminu maturalnego z języka polskiego przystąpiło po raz pierwszy ogółem 39800 zdających, w tym 25324 zdających w województwie łódzkim i 14476 zdających w województwie świętokrzyskim. Większość zdających - 62% (24650 piszących) stanowili absolwenci liceów ogólnokształcących, 22,4% (8930 zdających) to absolwenci techników, zaś 14,6% (5838 piszących) było absolwentami liceów profilowanych. Tylko 0,95% przystępujących do egzaminu stanowili absolwenci liceów uzupełniających (382 piszących) (wykres nr 1). **Niniejsze sprawozdanie nie uwzględnia wyników osiągniętych przez osoby powtarzające egzamin lub podwyższające jego wynik.**

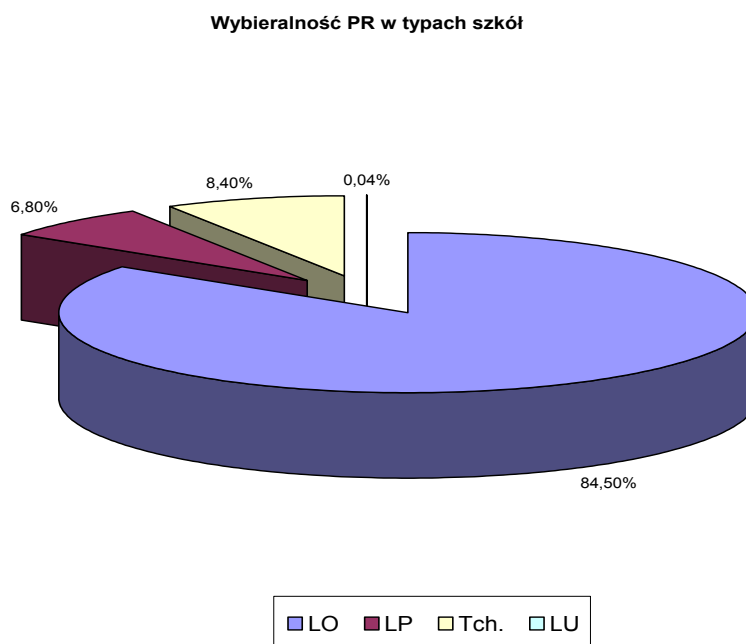
Procent przystępujących do egzaminu w poszczególnych typach szkół



Wykres nr 1

Wśród przystępujących do egzaminu po raz pierwszy było **2449 (6,1%)** zdających z udokumentowaną **dysleksją**, w tym w województwie łódzkim 1699, a województwie świętokrzyskim 750.

Do egzaminu pisemnego na poziomie rozszerzonym przystąpiło ogółem w obu województwach 10321 zdających, w tym 7221 w województwie łódzkim i 3100 w województwie świętokrzyskim. Wśród wybierających poziom rozszerzony większość – 84,4% stanowili absolwenci liceów ogólnokształcących. Poziom rozszerzony wybrało 8,4% absolwentów techników, 6,8% absolwentów liceów profilowanych i zaledwie 0,04% liceów uzupełniających (5 osób). (wykres nr 2)



Wykres nr 2

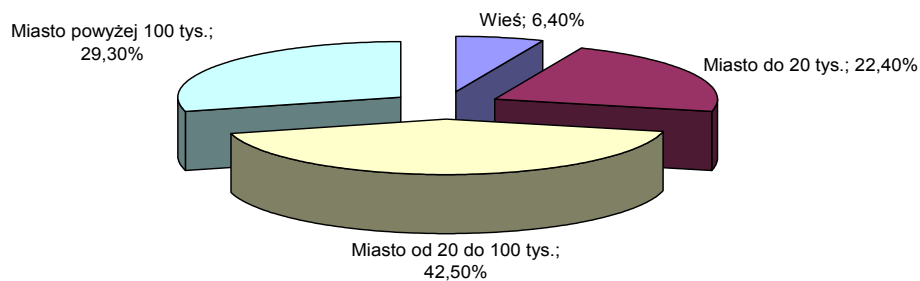
Większość zdających język polski zarówno na poziomie podstawowym, jak na poziomie rozszerzonym stanowili absolwenci wywodzący się z miast liczących od 20 do 100 tys. mieszkańców. Dotyczy to obu województw. Ilustrują to zamieszczone niżej tabele i wykresy.

### Arkusz I

	Wieś	Miasto do 20 tys.	Miasto od 20 tys.	Miasto powyżej 100 tys.	Ogółem
<b>Liczba zdających</b>	2259	8951	16920	11670	39800

Tabela nr 1

**Zdający j. polski według wielkości ośrodków - A I**



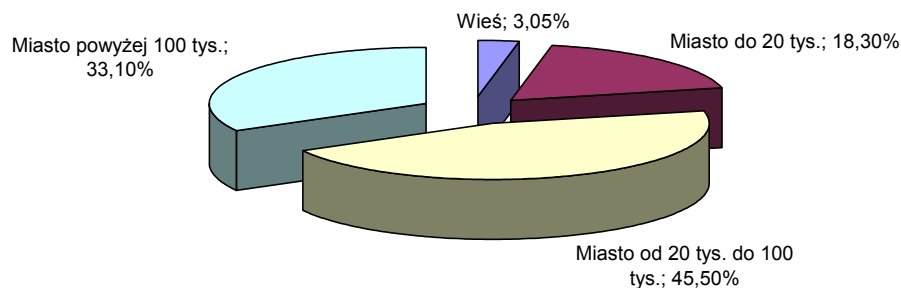
Wykres nr 3

**Arkusz II**

	Wieś	Miasto do 20 tys.	Miasto od 20 do 100 tys.	Miasto powyżej 100 tys.	Ogółem
<b>Liczba zdających</b>	315	1889	4697	3420	10321

Tabela nr 2

**Zdający j. polski według wielkości ośrodków A II**



Wykres nr 4

## 1.2 Zdawalność egzaminu

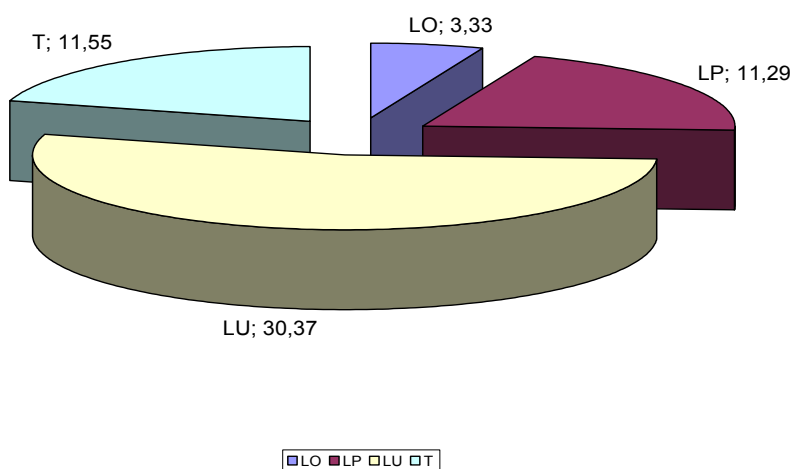
Egzamin maturalny z języka polskiego zdało **93,4%** przystępujących do egzaminu. Zdawalność była zróżnicowana i zależna od typu szkoły, której absolwentem był zdający. Różnice w poziomie zdawalności widoczne były również między Łodzią i Kielcami oraz województwami łódzkim i świętokrzyskim.

### Zdawalność egzaminu ze względu na typ szkoły

	j. polski zdawany jako przedmiot obowiązkowy				
	ogółem	LO	LP	LU	T
Liczba zdających	39800	24650	5838	382	8930
Liczba osób, które uzyskały 21 i więcej punktów na poziomie podstawowym	37173	23829	5179	266	7899
% udział osób, które <b>nie</b> osiągnęły 21 pkt	6,60%	3,33%	11,29%	30,37%	11,55%

Tabela nr 3

% absolwentów, którzy nie zdali egzaminu w poszczególnych typach szkół



Wykres nr 5

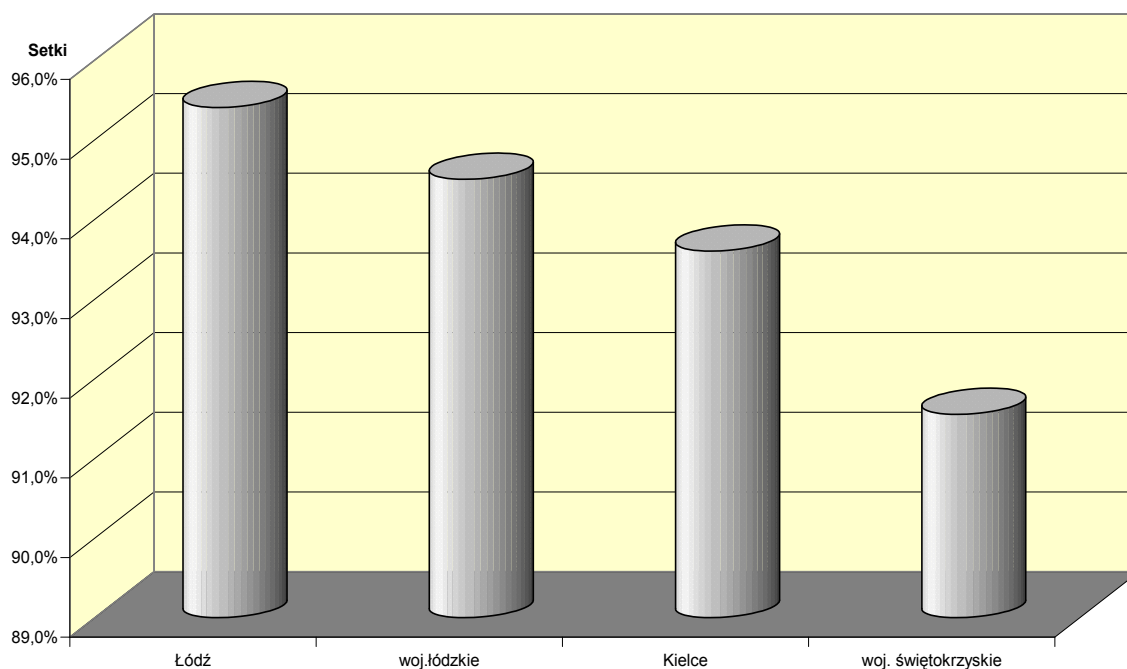
Jak ilustruje powyższa tabela i wykres, najczęściej maturzystów zdało egzamin w liceach ogólnokształcących, zaś najslabiej zdawali egzamin absolwenci liceów uzupełniających - pozytywny wynik uzyskało tu niespełna 70% przystępujących do egzaminu. Niezadawalająca była też zdawalność w liceach profilowanych i technikach, gdzie egzamin zdało nieco ponad 88% piszących.

### Zdawalność egzaminu w Łodzi i województwie łódzkim oraz w Kielcach i województwie świętokrzyskim

	<b>j. polski zdawany jako przedmiot obowiązkowy</b>			
	łódzkie	m. Łódź	świętokrzyskie	m. Kielce
Liczba zdających	25324	7494	14476	4102
Liczba osób, które uzyskały 21 i więcej punktów na poziomie podstawowym	23930	7149	13253	3841
% udział osób, które <b>nie</b> osiągnęły 21 pkt	5,5%	4,6%	8,45%	6,4%
zdawalność	94,5%	95,4%	91,55%	93,6%

Tabela nr 4

Zdawalność egzaminu na terenie OKE w Łodzi



Wykres nr 6

Powyższe dane wskazują, że najlepsze wyniki egzaminu osiągnęli maturzyści w Łodzi i województwie łódzkim, gdzie zdawalność wynosiła ok. 95%. W województwie świętokrzyskim zdawalność była niższa niż w samych Kielcach – egzamin zdało tam 91,55% piszących.

**Liczebności w staninach (poziom podstawowy):**

klasa	Nazwa klasy	Wyniki na świadectwie	Liczba wyników w tej klasie	% wyników w tej klasie
I	najniższa	0%-20%	1406	3,53%
II	bardzo niska	21%-30%	2307	5,80%
III	niska	31%-37%	4402	11,06%
IV	poniżej średniej	39%-46%	6942	17,44%
V	średnia	47%-54%	8533	21,44%
VI	powyżej średniej	56%-61%	6751	16,96%
VII	wysoka	63%-69%	4938	12,41%
VIII	bardzo wysoka	70%-77%	3125	7,85%
IX	najwyższa	79%-100%	1396	3,51%

Tabela nr 5

Jak wskazują wyniki w skali staninowej, największy procent zdających znalazł się w klasie wyników średnich oraz klasach powyżej średniej i poniżej średniej. Na uwagę zasługuje także przewaga wyników wysokich (12,41%) nad niskimi (11,06%) oraz bardzo wysokich (7,85%) nad bardzo niskimi (5,80%). 3,51% wyników znalazło się w skali najwyższej, zaś w najniższej 3,53% wyników, a więc wyników najsłabszych było nieco więcej niż najlepszych.

**2. Opis arkusza egzaminacyjnego z języka polskiego – Arkusz I (poziom podstawowy)**

Arkusz I dla poziomu podstawowego został przygotowany przez Centralną Komisję Egzaminacyjną. Zawierał jedno zadanie sprawdzające umiejętność rozumienia czytanego tekstu nieliterackiego i dwa zadania (do wyboru przez zdającego) sprawdzające umiejętność tworzenia tekstu własnego w związku z tekstem literackim zamieszczonym w arkuszu egzaminacyjnym.

Arkusz zredagowany był zgodnie z formułą opisaną w *Informatorze maturalnym*, zasadami ustalonymi w *Rozporządzeniu Ministra Edukacji Narodowej z dnia 7 września 2003 roku, zmieniającym rozporządzenie w sprawie warunków i sposobu oceniania, klasyfikowania i promowania uczniów i słuchaczy oraz przeprowadzania egzaminów i sprawdzianów w szkołach publicznych...* oraz wymaganiami egzaminacyjnymi wskazanymi w standardach wymagań egzaminacyjnych.

**Część 1** arkusza zawierała zadanie sprawdzające rozumienie czytanego tekstu, które zobowiązywało do przeczytania tekstu publicystycznego oraz udzielenia odpowiedzi na 15 pytań, sprawdzających rozumienie tekstu na poziomie znaczeń, związków między elementami znaczeń, funkcjonalności języka i stylu oraz komunikacji (szczegółowy opis sprawdzanych umiejętności zawiera kartoteka testu).

**Część 2** arkusza zawierała teksty literackie i zredagowane do nich dwa tematy (do wyboru). Oba tematy dotyczyły tekstów klasycznych w literaturze polskiej i powszechnej i zakorzenionych w dydaktyce szkolnej, które uczniowie powinni znać z lekcji. Zdający mogli wybierać między zadaniami odwołującymi się do fragmentu prozy lub dramatu (szczegółowy opis sprawdzanych umiejętności zawierają kartoteki zadań).

Temat pierwszy – *Charakteryzując Makbeta na podstawie danych fragmentów dramatu Szekspira, określ, na czym polega tragizm postaci i porównaj go z tragizmem bohatera ze znanego Ci dramatu antycznego.*

Temat drugi – *Kłótnia u Borynów. Zanalizuj podany fragment Chłopów Władysława Reymonta i scharakteryzuj występujące w nim postacie. Na podstawie fragmentu i I tomu powieści określ przyczyny kłótni i źródła dramatyczności sceny.*

Szczegółowej i wnikliwej charakterystyki zadań egzaminacyjnych z Arkusza I dokonała Centralna Komisja Egzaminacyjna w komentarzu dostępnym na stronie CKE [www.cke.edu.pl](http://www.cke.edu.pl) Tam też znaleźć można arkusze egzaminacyjne z sesji majowej 2006. W niniejszym sprawozdaniu zamieszczamy natomiast kartoteki zadań, w celu zobrazowania umiejętności sprawdzanych na poziomie podstawowym egzaminu maturalnego z języka polskiego.

**KARTOTEKI ZADAŃ EGZAMINU MATURALNEGO Z JĘZYKA POLSKIEGO W MAJU  
2006– POZIOM PODSTAWOWY.**

**Część I**

**KARTOTEKA  
ZADANIA SPRAWDZAJĄCEGO ROZUMIENIE CZYTANEGO TEKSTU**

Nr zad.	Sprawdzana czynność Zdający:	Standard wymagań	Zakres treści i obszaru Zdający:	Pkt.	Rodz. zad.
1.	Rozpoznaje zasadę kompozycji; wyodrębnia hipotezę	II 18	zna zasady kompozycji tekstu	1	WW
2.	Odczytuje sens zdania; podaje polskie odpowiedniki wyrazów zapożyczonych	II 17	zna pojęcie wyrazów bliskoznacznych	1	KO
3.	Odtwarza informacje sformułowane wprost	II 24	zna podstawowe procedury analizy tekstu	1	KO
4.	Odczytuje sens fragmentu tekstu	II 17	zna podstawowe procedury analizy tekstu	1	KO
5.	Odczytuje sens akapitu	II 17	zna podstawowe procedury analizy tekstu	1	KO
6.	Selekcjonuje informacje	II 24	zna podstawowe procedury analizy tekstu	1	KO
7.	Odczytuje sens fragmentu tekstu	II 17	zna podstawowe procedury analizy tekstu	2	KO
8.	Rozumie funkcję informacji podanych w tekście	II 19	zna podstawowe procedury analizy tekstu	2	KO
9.	odtworza informacje sformułowane wprost; rozumie sens akapitu	II 24	zna podstawowe procedury analizy tekstu	1	KO
10.	Rozpoznaje zasadę kompozycji tekstu;	II 19	zna podstawowe procedury analizy tekstu	1	WW
11.	Odczytuje sens fragmentu	II 17	zna podstawowe procedury	2	KO



	tekstu		analizy tekstu		
12.	Rozpoznaje funkcję środków językowych w tekście.	II 22	zna podstawowe procedury analizy tekstu	1	WW
13.	Wyodrębnia sformułowane w tekście wnioski	II 18	zna podstawowe procedury analizy tekstu	2	KO
14.	Odczytuje i rozumie intencję autora; rozumie główną myśl tekstu.	II 18	zna podstawowe procedury analizy tekstu	1	KO
15.	Przetwarza informacje (porządkuje informacje)	II 24	zna podstawowe procedury analizy tekstu	2	KO

## Część 2

### KARTOTEKI ZADAŃ OTWARTYCH SPRAWDZAJĄCYCH UMIEJĘTNOŚĆ PISANIA WŁASNEGO TEKSTU

**Temat: 1: Charakteryzując Makbeta na podstawie danych fragmentów dramatu Szekspira, określ, na czym polega tragizm postaci i porównaj go z tragizmem bohatera ze znanego Ci dramatu antycznego.**

Nr zad kryterium	Sprawdzana czynność Zdający:	Standard	Zakres treści z obszaru I Zdający:	Liczba punktów
1.	określa opisaną w tekście sytuację	II, 28	zna podstawowe wyróżniki utworu literackiego	3
2., 5.	prezentuje i charakteryzuje bohaterów	II, 26	zna podstawowe procedury analizy utworu	9
3.	rozpoznaje cechy tragizmu Makbeta	II, 44	zna podstawowe kategorie estetyczne w zakresie niezbędnym do zrozumienia utworu	4
4.	funkcjonalnie wykorzystuje kontekst utworu	II, 34	zna utwory literackie wskazane w podstawie programowej	1
6.	podsumowuje obserwacje i formułuje wnioski	III, 12	rozumie pojęcie interpretacji utworu, rozpoznaje kategorie estetyczne	4
II.	pisze tekst uporządkowany, spójny, nadaje mu właściwy kształt graficzny	III, 11	zna zasady kompozycji dłuższych wypowiedzi	5
III.	pisze stylem komunikatywnym, dostosowanym do formy wypowiedzi	III, 3	zna podstawowe cechy dobrego stylu	5
IV.	pisze językiem zgodnym z obowiązującymi normami	III, 1	zna normę językową	12
V.	pisze poprawnie pod względem ortograficznym i interpunkcyjnym	III, 1	zna podstawowe typy błędów ortograficznych i interpunkcyjnych	3

**Temat 1. Klótnia u Borynów. Analizując podany fragment *Chłopów* Władysława Reymonta i charakteryzując występujące w nim postacie, określ przyczyny klótni i źródła dramatyczności sceny.**

Nr kryterium	Sprawdzana czynność Zdający:	Standard	Zakres treści i obszaru Zdający:	Liczba punktów
I 1	umiejscawia przytoczony fragment w powieści	I 18	zna utwory literackie wskazane w podstawie programowej	1
I 2-5	rozpoznaje i określa zachowania i emocje, którym ulegają bohaterowie, analizuje kreacje bohaterów	II 26 II 34	zna i rozumie podstawowe procedury analizy utworu literackiego (zasady kreacji bohatera)	12
I 6	wskazuje powody klótni między Boryną a dziećmi, wykorzystuje znajomość powieści	II 28	zna utwory literackie wskazane w podstawie programowej	4
I 7	wskazuje elementy tworzące dramatyzm sceny, wykorzystuje znajomość powieści	II 27 II 34	zna i rozumie podstawowe wyznaczniki poetyki utworu (z zakresu stylistyki, kompozycji i struktury utworu)	4
I 8	podsumowuje działania analityczno-interpretacyjne	III 13 III 17	rozumie pojęcie analizy i interpretacji utworu potrafi wnioskować	4
II	pisze tekst uporządkowany i spójny; nadaje mu właściwy kształt graficzny	III 11	zna zasady pisania dłuższych form wypowiedzi (interpretację fragmentu utworu)	5
III	posługuje się stylem komunikatywnym, funkcjonalnym wobec zastosowanej formy wypowiedzi	III 3	zna podstawowe cechy dobrego stylu	5
IV	posługuje się językiem zgodnym z obowiązującą normą	III 1	zna normy językowe	12
V	stosuje się do zasad ortografii i interpunkcji	III 1	zna zasady ortografii i interpunkcji	3

### 3. Statystyki opisowe Arkusza I

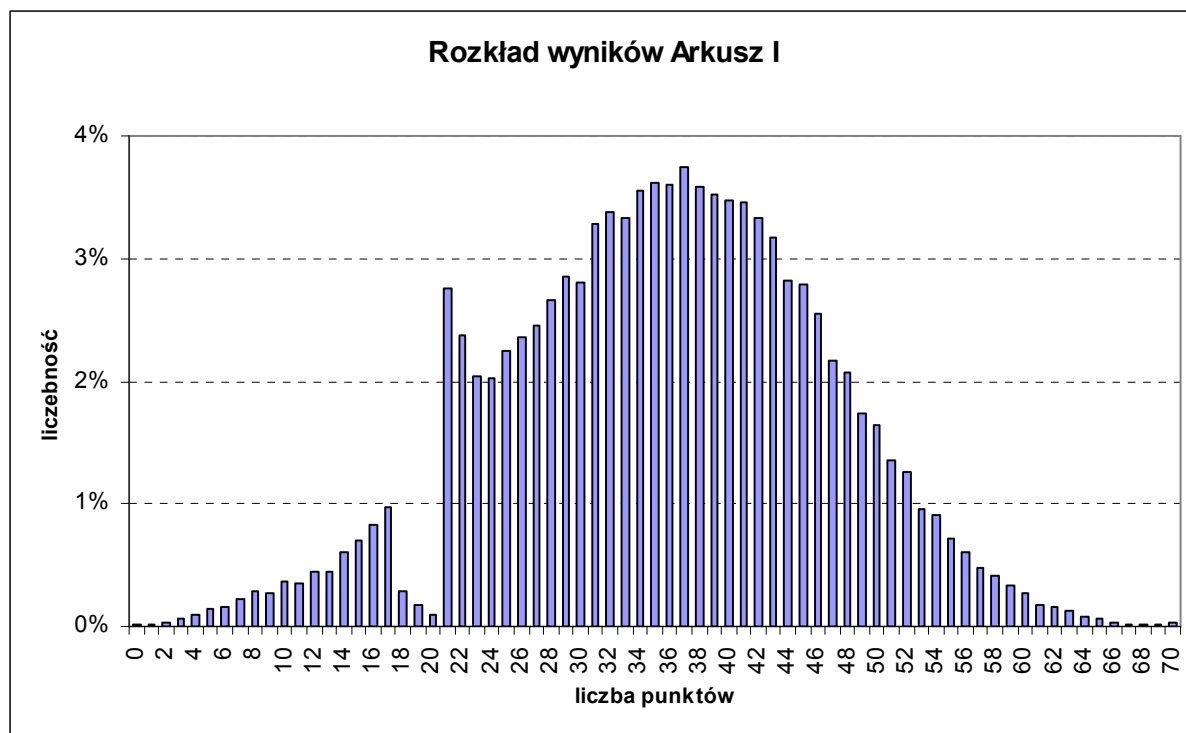
Podstawowe wskaźniki statystyczne dotyczące Arkusza I zdających egzamin po raz pierwszy ukazuje tabela nr 6. Kolumna *Arkusze I poziom podstawowy* dotyczy tych zdających, którzy na egzaminie pisali tylko arkusz dla poziomu podstawowego, kolumna *Arkusze I poziom rozszerzony* dotyczy wyników tych piszących, którzy zdawali egzamin również na poziomie rozszerzonym.

<i>Arkusze I - podstawowe wskaźniki statystyczne</i>			
	<i>Arkusze I</i>	<i>Arkusze I poziom podstawowy</i>	<i>Arkusze I poziom rozszerzony</i>
Średnia	35,57	33,48	41,56
Odchylenie standardowe	10,89	10,56	9,50
Mediana	36	34	42
Dominanta	37	35	43
Kurtoza	-0,06	-0,07	-0,04
Skośność	-0,18	-0,17	-0,13
Rozstęp	70	69	63
Minimum	0	0	7
Maksimum	70	69	70
Łatwość	0,51	0,48	0,59
Liczba zdających	39800	29479	10321

*Tabela nr 6.*

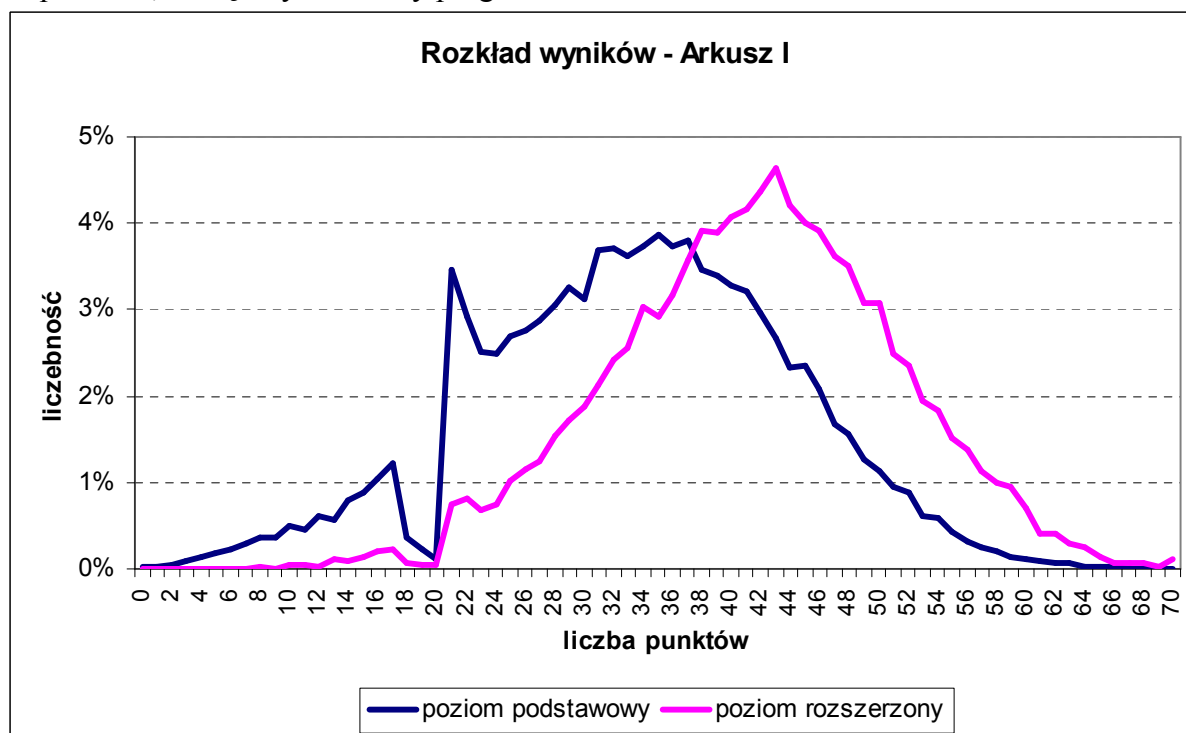
O stopniu trudności egzaminu informuje wskaźnik łatwości  $p$ . Jego wartość dla wszystkich zdających wynosi 0,51, co oznacza, że zadania egzaminacyjne z poziomu podstawowego były umiarkowanie trudne – statystyczny piszący otrzymał średnio 51% możliwej liczby punktów. Dane zawarte w *tabeli nr 6* informują również, że zadania w arkuszu były zdecydowanie łatwiejsze dla tych zdających, którzy zdecydowali się zdawać egzamin również na poziomie rozszerzonym ( $p=0,59$ ), niż dla tych, którzy zdawali go tylko na poziomie podstawowym ( $p=0,48$ ). Zdający egzamin również na poziomie rozszerzonym uzyskali także najwyższy średni wynik – 41,56 punktu, podczas gdy średni wynik wszystkich zdających to 35,57, a średni wynik piszących tylko Arkusze I 33,48 punktu. Wyniki punktowe zarówno wszystkich zdających poziom podstawowy, jak tych, którzy zdawali również poziom rozszerzony są nieco niższe niż w roku ubiegłym, mimo iż wskaźnik łatwości arkusza z 2005 roku jest porównywalny z tegorocznym ( $p=0,56$ ).

Ogólny rozkład wyników Arkusza I jest zbliżony do normalnego (*wykres nr 7*). Wykres jest lekko ujemnie skośny, co wskazuje na średnią trudność zadań arkusza dla egzaminowanych. Odchylenie standardowe dla Arkusza I wynosi 10,89, co oznacza, że w przedziale wyników typowych od 24,68 do 46,46 punktu mieszczą się wyniki 70% zdających. Wynik najczęstszy jest ok. 2 punkty wyższy od średniej.



Wykres nr 7

Zamieszczony niżej wykres (wykres nr 8) ukazuje rozkład wyników zdających egzamin tylko na poziomie podstawowym i zdających go również na poziomie rozszerzonym. Wykres wyników zdających również poziom rozszerzony jest zdecydowanie bardziej lewoskośny, a więc przesunięty w stronę wyników wyższych. W wykresie wyników zdających tylko poziom podstawowy zwraca uwagę jego skoncentrowanie wokół wartości środkowych i dwumodalność, bowiem obok modalnej 35 punktów bardzo częsty był wynik 21 punktów, a więc wynik równy progowi zaliczenia.



Wykres nr 8

### 3.1. Wyniki Arkusza I absolwentów różnych typów szkół na terenie OKE w Łodzi

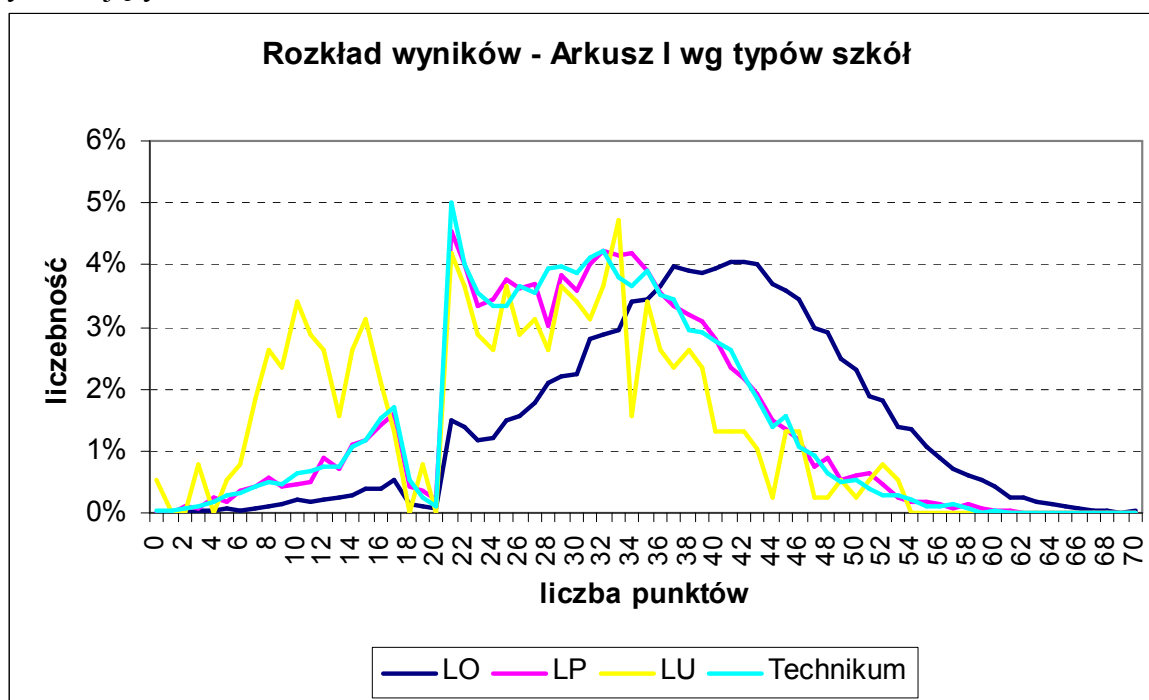
Na podstawie wskaźników statystycznych wyników punktowych można również dokonać porównania wyników uzyskanych przez absolwentów liceów ogólnokształcących, liceów profilowanych, liceów uzupełniających i techników (tabela nr 7).

Wskaźnik	j. polski				
	ogółem	LO	LP	LU	T
Liczebność	39800	24650	5838	382	8930
Wynik maksymalny	70	70	66	53	62
Wynik minimalny	0	0	0	0	0
Wynik średni	35,57	38,79	30,66	25,78	30,33
Odchylenie standardowe	10,89	10,21	9,90	11,65	9,74

Maksymalna liczba punktów za Arkusz I = 70

Tabela nr 7.

Dla absolwentów liceów ogólnokształcących średni wynik to 38,79 punktu. Odchylenie standardowe wynosi 10,21, co oznacza, że 70% zdających z LO uzyskało wynik w przedziale od 28,58 do 49 punktów. Rozkład wyników dla absolwentów LO (wykres nr 9) jest zbliżony do normalnego, ujemnie skośny, wskazuje na umiarkowaną trudność arkusza dla tych zdających.



Wykres nr 9

Średni wynik dla absolwentów liceów profilowanych wynosi 30,66 punktu, natomiast przedział wyników typowych to 20,76– 40,56 punktu. Rozkład wyników dla absolwentów liceów profilowanych jest również zbliżony do normalnego, lecz przesunięty nieco bardziej w stronę środka skali, co świadczy o większym stopniu trudności arkusza dla uczniów tego typu szkół (wykres nr 9). Charakter wykresu świadczy także dość dużym zróżnicowaniu

wyników absolwentów tego typu szkół oraz znacznej liczbie absolwentów, którzy nie osiągnęli progu zaliczenia.

Średni wynik absolwentów techników jest zbliżony do wyniku absolwentów LP i wynosi 30,33 punktu. Przedział wyników typowych, w którym zawiera się 70% wyników tych zdających to 20,59 – 40,7 punktu i także zbliżony jest do wyników absolwentów LP – stąd także podobny charakter wykresu świadczącego o dość dużym stopniu trudności arkusza dla absolwentów techników.

Najtrudniejszy okazał się arkusz I dla absolwentów liceów uzupełniających. Ich średni wynik to 25,78 punktu., a odchylenie standardowe 11,65 informuje, że 70% wyników tych zdających zawiera się w przedziale 14,13 punktu – 37,43 punktu. Wykres ukazujący rozkład wyników absolwentów LU, świadczy o dużym zróżnicowaniu tych wyników i znacznej liczbie zdających, którzy nie zaliczyli egzaminu. Egzamin dla absolwentów liceów uzupełniających był trudny. (wykres nr 9).

Wskaźnik	j. polski zdawany									
	na poziomie podstawowym					na poziomie rozszerzonym				
	ogółem	LO	LP	LU	T	ogółem	LO	LP	LU	T
Liczebność	29479	15926	5133	377	8043	10321	8724	705	5	887
Wynik maksymalny	69	69	66	53	62	70	70	63	51	60
Wynik minimalny	0	0	0	0	0	0	9	8	10	7
Wynik średni	33,48	36,71	29,98	25,81	29,67	41,56	42,59	35,63	23,60	36,34
Odchylenie standardowe	10,56	10,10	9,84	11,60	9,63	9,50	9,27	8,85	16,24	8,61

Maksymalna liczba punktów za Arkusz I = 70      Tabela nr 8

Dane zawarte w tabeli nr 8 obrazują różnice między wynikami uzyskanymi przez absolwentów różnego typu szkół zdającymi egzamin na poziomie podstawowym i przystępującymi również do poziomu rozszerzonego. Nietrudno zauważyć, że zdający poziom rozszerzony uzyskiwali za arkusz pierwszy znacznie wyższe wyniki (o około 6 punktów) niż piszący egzamin tylko na poziomie podstawowym. Dotyczy to absolwentów LO, LP i techników, bowiem w przypadku absolwentów liceów uzupełniających wyniki uzyskiwane za Arkusz I były niższe.

Interesujących wniosków dostarcza też porównanie wyników zdających ze specyficznymi trudnościami w uczeniu się (dysleksja) i zdających bez tej dysfunkcji. Ukazuje to niżej zamieszczona tabela (tabela nr 9).

	łódzkie		świętokrzyskie	
	nie dyslektyk	dyslektyk	nie dyslektyk	dyslektyk
liczebność	23612	1699	13720	750
średni wynik	36,42	34,92	34,31	34,02
odch. stand	10,82	9,60	11,05	9,60
mediana	37	35	35	35
dominanta	37	37	35	39
maksimum	70	65	70	62
minimum	0	4	0	8

Tabela nr 9

Jak widać, średnie wyniki uzyskiwane przez zdających z dysleksją były znacznie zbliżone do wyników zdających bez dysleksji – dotyczy to obu województw. Podobne były

również wyniki maksymalne, natomiast w wynikach minimalnych widoczna jest dość znacząca różnica. O ile dla zdających bez dysleksji wynik minimalny wynosił 0, to dla zdających z dysleksją 4 (województwo łódzkie) i 8 (województwo świętokrzyskie). Może to sugerować, że dyslektycy w wyniku dostosowania kryteriów oceniania do ich dysfunkcji traktowani byli przez egzaminatorów łagodniej niż zdający bez dysleksji.

### 3.2. Wyniki Arkusza I dla Łodzi i województwa łódzkiego oraz Kielc i województwa świętokrzyskiego.

Prawidłowość wyników ogólnych potwierdza analiza wyników w Łodzi i Kielcach oraz województwach łódzkim i świętokrzyskim. Ilustrują to zamieszczone niżej tabele od 10 do 17.

#### A. Województwo łódzkie i świętokrzyskie

##### Wybrane wskaźniki statystyczne wyników punktowych Arkusza I - województwo łódzkie

Wskaźnik	j. polski				
	ogółem	LO	LP	LU	T
Liczebność	25324	16293	3445	285	5301
Wynik maksymalny	70	70	62	53	62
Wynik minimalny	0	0	2	0	0
Wynik średni	36,31	39,12	31,68	26,83	31,18
Odchylenie standardowe	10,76	10,26	9,77	11,66	9,54

Tabela nr 10

##### Wybrane wskaźniki statystyczne wyników punktowych Arkusza I - województwo łódzkie

Wskaźnik	j. polski zdawany									
	na poziomie podstawowym					na poziomie rozszerzonym				
	ogółem	LO	LP	LU	T	ogółem	LO	LP	LU	T
Liczebność	18103	10148	2951	280	4724	7221	6145	494	5	577
Wynik maksymalny	69	69	61	53	62	70	70	62	51	60
Wynik minimalny	0	0	2	0	0	8	10	8	10	11
Wynik średni	34,13	36,93	31,02	26,89	30,50	41,76	42,74	35,66	23,60	36,76
Odchylenie standardowe	10,46	10,20	9,76	11,59	9,45	9,49	9,28	8,86	16,24	8,44

Tabela nr 11

**Wybrane wskaźniki statystyczne wyników punktowych Arkusza I  
- województwo świętokrzyskie**

Wskaźnik	j. polski				
	ogółem	LO	LP	LU	T
Liczebność	14476	8357	2393	97	3629
Wynik maksymalny	70	70	66	50	60
Wynik minimalny	0	0	0	3	1
Wynik średni	34,29	38,14	29,19	22,71	29,09
Odchylenie standardowe	10,99	10,08	9,91	11,11	9,89

*Tabela nr 12*

**Wybrane wskaźniki statystyczne wyników punktowych Arkusza I  
- województwo świętokrzyskie**

Wskaźnik	j. polski zdawany									
	na poziomie podstawowym					na poziomie rozszerzonym				
	ogółem	LO	LP	LU	T	ogółem	LO	LP	LU	T
Liczebność	11376	5778	2182	97	3319	3100	2579	211	-	310
Wynik maksymalny	69	69	66	50	60	70	70	63	-	58
Wynik minimalny	0	0	0	3	1	7	9	10	-	7
Wynik średni	32,43	36,31	28,57	22,71	28,49	41,11	42,23	35,57	-	35,55
Odchylenie standardowe	10,62	9,89	9,79	11,11	9,77	9,51	9,25	8,85	-	8,89

*Tabela nr 13*

Analiza danych zawartych w tabelach 10 – 13 wskazuje, że zarówno średni wynik Arkusza I, jak wyniki zdających z poszczególnych typów szkół są nieco wyższe dla województwa łódzkiego. Dla tych zdających egzamin na poziomie podstawowym okazał się więc łatwiejszy, niż dla ich kolegów z analogicznych szkół województwa świętokrzyskiego. Największa różnica wystąpiła w wynikach absolwentów liceów uzupełniających (średnia 26,83 w woj. łódzkim i 22,71 w województwie świętokrzyskim). Zdecydowanie bardziej zbliżone są natomiast wyniki Arkusza I zdających egzamin również na poziomie rozszerzonym. W tym przypadku można mówić o ich dość dużej porównywalności dla absolwentów poszczególnych typów szkół obu województw.



## B. Łódź i Kielce

### Wybrane wskaźniki statystyczne wyników punktowych Arkusza I - m. Łódź

Wskaźnik	j. polski				
	ogółem	LO	LP	LU	T
Liczebność	7494	5860	857	135	642
Wynik maksymalny	70	70	56	53	57
Wynik minimalny	0	0	6	3	3
Wynik średni	37,53	39,38	30,83	30,21	31,03
Odchylenie standardowe	10,71	10,40	8,70	11,63	8,81

Tabela nr 14

### Wybrane wskaźniki statystyczne wyników punktowych Arkusza I - m. Łódź

Wskaźnik	j. polski zdawany									
	na poziomie podstawowym					na poziomie rozszerzonym				
	ogółem	LO	LP	LU	T	ogółem	LO	LP	LU	T
Liczebność	4957	3572	681	132	572	2537	2288	176	3	70
Wynik maksymalny	69	69	56	53	51	70	70	53	51	57
Wynik minimalny	0	0	6	3	3	8	11	8	15	15
Wynik średni	35,18	37,06	30,13	30,27	30,61	42,10	43,01	33,53	27,67	34,43
Odchylenie standardowe	10,45	10,36	8,80	11,49	8,72	9,68	9,38	7,77	20,23	8,86

Tabela nr 15

### Wybrane wskaźniki statystyczne wyników punktowych Arkusza I - m. Kielce

Wskaźnik	j. polski				
	ogółem	LO	LP	LU	T
Liczebność	4102	2532	835	5	730
Wynik maksymalny	70	70	66	35	57
Wynik minimalny	0	0	0	3	6
Wynik średni	35,76	38,85	31,04	20,40	30,55
Odchylenie standardowe	10,66	10,11	10,24	13,70	8,71

Tabela nr 16

**Wybrane wskaźniki statystyczne wyników punktowych Arkusza I  
- m. Kielce**

Wskaźnik	j. polski zdawany									
	na poziomie podstawowym					na poziomie rozszerzonym				
	ogółem	LO	LP	LU	T	ogółem	LO	LP	LU	T
Liczebność	3227	1839	761	5	622	875	693	74	-	108
Wynik maksymalny	67	67	66	35	57	70	70	63	-	53
Wynik minimalny	0	0	0	3	6	13	13	15	-	21
Wynik średni	34,00	36,88	30,52	20,40	29,85	42,27	44,09	36,39	-	34,63
Odchylenie standardowe	10,30	9,84	10,21	13,70	8,81	9,35	8,86	8,94	-	6,88

*Tabela nr 17*

Analiza wyników zdających z Łodzi i Kielce zawartych w tabelach 14-17 dostarcza podobnych wniosków, jak analiza wyników zdających z obu województw. W Łodzi wyniki średnie Arkusza I są nieco wyższe niż wyniki uczniów poszczególnych szkół w Kielcach. Wyjątek stanowią tu tylko absolwenci liceów profilowanych, którzy w Kielcach uzyskali wyższy wynik średni (31,04 punktu) niż ich koledzy z liceów profilowanych w Łodzi (30,21 punktu). Inaczej niż w województwach, wyniki zdających również poziom rozszerzony w poszczególnych typach szkół w Kielcach są nieco wyższe, niż wyniki Arkusza I zdających poziom rozszerzony w szkołach w Łodzi. Dla uczniów szkół kieleckich zdających również poziom rozszerzony, egzamin na poziomie podstawowym okazał się więc nieco łatwiejszy.

**3.3. Porównanie wyników Arkusza I w różnej wielkości ośrodkach**

Różnie kształtowały się też wyniki zdających egzamin maturalny z języka polskiego w zależności od wielkości ośrodka, w którym uczęszczali do szkoły. Dla całej populacji na terenie OKE w Łodzi ukazuje je tabela nr 18.

**Wyniki według lokalizacji szkoły – OKE**

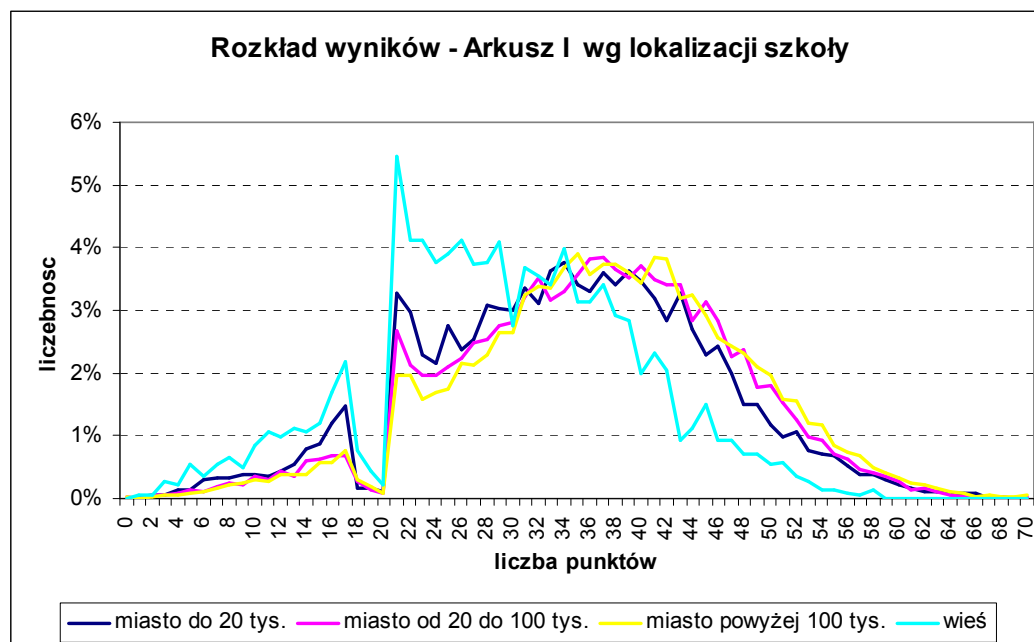
**Arkusze I**

	Wieś	Miasto do 20 tys.	Miasto od 20 tys. do 100 tys.	Miasto powyżej 100 tys.	Ogółem
Liczba zdających	2259	8951	16920	11670	39800
Średnia	29,26	34,36	36,09	36,98	35,57
Odch. standardowe	10,16	11,02	10,66	10,72	10,89
Mediana	29	35	37	37	36
Dominanta	21	34	37	35	37
Maksymalny wynik	58	69	70	70	70
Minimalny wynik	1	1	0	0	0
Rozstęp	57	68	70	70	70
Łatwość	0,42	0,49	0,52	0,53	0,51

*Tabela nr 18*

Jak wskazują dane, najłatwiejszy ( $p=0,53$ ) okazał się egzamin na poziomie podstawowym dla uczniów z wielkich miast (powyżej 100 tys. mieszkańców), oni też uzyskali najwyższy średni wynik – 36,98 punktu. Porównywalną łatwość  $p=0,52$  miał egzamin dla zdających z miast średniej wielkości (od 20 do 100 tys. mieszkańców).

Najtrudniej było uzyskać dobre wyniki zdającym uczącym się w ośrodkach wiejskich – dla nich egzamin był trudniejszy ( $p=042$ ), a ich średni wynik najniższy – 29,26 punktu.



Wykres nr 10

Wykres nr 10 ukazuje, że o ile w miastach różnej wielkości, mimo pewnych różnic, możemy mówić o względnej porównywalności wyników, o tyle w ośrodkach wiejskich wyniki przesunięte są w stronę wartości niższych (niskich wyników jest najwięcej), a dominantę stanowi 21 punktów, a więc wynik stanowiący próg zaliczenia egzaminu.

#### 4. Wyniki według lokalizacji szkoły – woj.łódzkie

##### Arkusz I

	Wieś	Miasto do 20 tys.	Miasto od 20 tys. do 100 tys.	Miasto powyżej 100 tys.	Ogółem
<b>Liczba zdających</b>	1421	3988	12514	7401	25324
<b>Średnia</b>	29,54	35,86	36,46	37,59	36,31
<b>Odch. standardowe</b>	9,76	10,89	10,56	10,72	10,76
<b>Mediana</b>	29	36	37	38	37,00
<b>Dominanta</b>	21	39	37	41	37
<b>Maksymalny wynik</b>	58	69	70	70	70
<b>Minimalny wynik</b>	2	3	0	0	0
<b>Rozstęp</b>	56	66	70	70	70
<b>Łatwość</b>	0,42	0,51	0,52	0,54	0,52

Tabela nr 19

## 5. Wyniki według lokalizacji szkoły – woj. świętokrzyskie

### Arkusz I

	Wieś	Miasto do 20 tys.	Miasto od 20 tys. do 100 tys.	Miasto powyżej 100 tys.	Ogółem
<b>Liczba zdających</b>	838	4963	4406	4269	14476
<b>Średnia</b>	28,78	33,15	35,02	35,94	34,29
<b>Odech. standardowe</b>	10,79	10,98	10,89	10,64	10,99
<b>Mediana</b>	29	33	36	36	35,00
<b>Dominanta</b>	21	21	36	34	35
<b>Maksymalny wynik</b>	58	67	70	70	70
<b>Minimalny wynik</b>	1	1	2	0	0
<b>Rozstęp</b>	57	66	68	70	70
<b>Łatwość</b>	0,41	0,47	0,50	0,51	0,49

Tabela nr 20

Porównanie wyników zdających z różnej wielkości ośrodków w obu województwach wskazuje, że nieco lepsze średnie wyniki osiągnęli uczniowie z województwa łódzkiego - dla nich egzamin okazał się więc łatwiejszy niż dla zdających z analogicznej wielkości ośrodków w województwie świętokrzyskim. Świadczą o tym również wskaźniki łatwości oraz najwyższe wartości maksymalne.

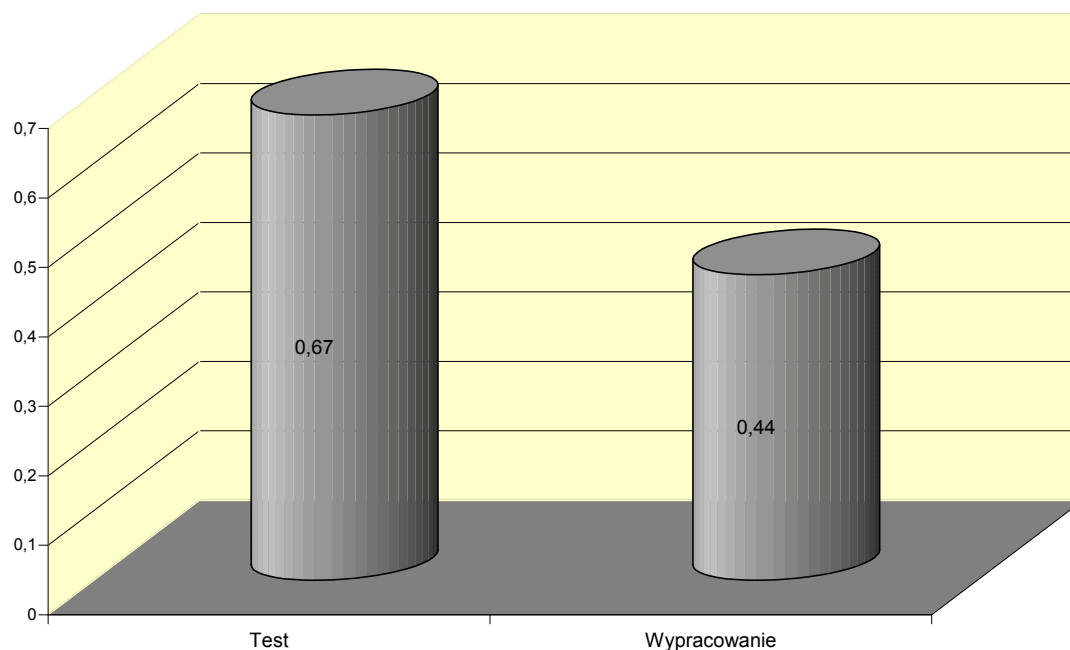
W obu województwach lepsze wyniki uzyskiwali zdający z wielkich i średnich miast, natomiast zdecydowanie niższe były wyniki zdających z ośrodków wiejskich.

## 6. Analiza arkuszy egzaminacyjnych w podtestach

### 6.1. Analiza łatwości zadań Arkusza I

Wskaźnik łatwości zadań Arkusza I  $p=0,51$  oznacza, że arkusz egzaminacyjny był dla zdających dość trudny, a statystyczny zdający otrzymał 51% możliwych do uzyskania punktów. W arkuszu znajdowały się dwa zupełnie odmienne testy, sprawdzające różne polonistyczne kompetencje zdających. W części pierwszej arkusz zawierał składający się z 15 zadań test sprawdzający rozumienie czytanego tekstu, w części drugiej od zdającego oczekiwano napisania samodzielnego tekstu (wypracowania) na jeden z przygotowanych tematów (do wyboru przez zdającego). Łatwość całego arkusza jest więc wypadkową łatwości zadań z obu części arkusza. Łatwości testu ( $p=0,67$ ) i wypracowania ( $p=0,44$ ) - bez podziału na temat 1 i 2 - ukazuje zamieszczony niżej wykres.

**Porównanie łatwości testu i wypracowania**



*Wykres nr 11*

Jak wskazuje wykres, rozwiązanie testu sprawdzającego rozumienie czytanego tekstu było dla zdających łatwiejsze, niż napisanie własnego tekstu.

Potwierdzenie tego odnaleźć możemy w analizie wskaźnika łatwości dla zdających, których wynik sytuuje się w poszczególnych staninach (tabela nr 21).

stanin	LO		LP		LU		T		OGÓLEM	
	test	wypr.	test	wypr.	test	wypr.	test	wypr.	test	wypr.
<b>I</b>	0,36	0,06	0,37	0,06	0,36	0,05	0,36	0,06	0,36	0,06
<b>II</b>	0,48	0,18	0,46	0,19	0,41	0,19	0,45	0,19	0,46	0,19
<b>III</b>	0,56	0,26	0,52	0,27	0,47	0,29	0,52	0,27	0,53	0,27
<b>IV</b>	0,63	0,34	0,59	0,35	0,53	0,38	0,59	0,35	0,61	0,35
<b>V</b>	0,70	0,44	0,66	0,44	0,60	0,47	0,66	0,44	0,68	0,82
<b>VI</b>	0,75	0,52	0,71	0,53	0,67	0,54	0,71	0,53	0,74	0,44
<b>VII</b>	0,79	0,60	0,77	0,60	0,79	0,60	0,76	0,61	0,79	0,52
<b>VIII</b>	0,83	0,69	0,81	0,69	0,68	0,75	0,80	0,70	0,83	0,60
<b>IX</b>	0,87	0,82	0,84	0,81	-	-	0,83	0,80	0,87	0,69

*Tabela nr 21*

Wyniki znajdujące się w tabeli wskazują, że dla zdających sytuujących się ze swymi wynikami w klasie najniższej oba zadania były trudne, przy czym zdecydowanie trudniejsze było dla nich napisanie wypracowania, natomiast dla zdających z wynikami w klasie najwyższej właściwie oba zadania były łatwe. Wnioski te dotyczą zdających z różnych typów szkół, z wyjątkiem absolwentów liceów uzupełniających, którzy nie osiągnęli wyników z najwyższej klasy.

Ciekawe może być też prześledzenie procentowego udziału punktów za test i wypracowanie dla zdających z wynikami w poszczególnych staninach. Ilustruje to tabela nr 22.

## 6. 2 Udział punktów w wyniku ogólnym dla przeciętnego ucznia w staninie

stanin	LO		LP		LU		T		OGÓŁEM	
	test	wypr.	test	wypr.	test	wypr.	test	wypr.	test	wypr.
<b>I</b>	69,61%	30,39%	72,57%	27,43%	74,64%	24,42%	71,10%	28,90%	71,24%	28,76%
<b>II</b>	51,42%	48,58%	49,42%	50,58%	46,18%	51,42%	48,20%	51,80%	49,54%	50,46%
<b>III</b>	46,29%	53,71%	43,63%	56,37%	39,46%	60,55%	43,17%	56,83%	44,42%	55,58%
<b>IV</b>	42,30%	57,70%	40,13%	59,87%	36,04%	64,00%	40,05%	59,95%	41,14%	58,86%
<b>V</b>	38,99%	61,01%	37,20%	62,80%	33,96%	65,79%	37,22%	62,78%	38,29%	61,71%
<b>VI</b>	36,52%	63,48%	35,07%	64,93%	33,13%	66,64%	34,92%	65,08%	36,09%	63,91%
<b>VII</b>	34,52%	65,48%	33,91%	66,09%	34,51%	65,61%	33,21%	66,79%	34,35%	65,65%
<b>VIII</b>	32,47%	67,53%	31,95%	68,05%	26,56%	73,79%	31,41%	68,59%	32,36%	67,64%
<b>IX</b>	29,90%	70,10%	29,35%	70,65%	-	-	29,37%	70,63%	29,87%	70,13%

Tabela nr 22

Jak widać, dla uczniów z wynikami sytuującymi się w klasie najniższej udział punktów uzyskanych za test sprawdzający rozumienie czytanego tekstu był największy, natomiast względnie wyrównany był udział tych punktów dla przeciętnego ucznia ze stanina II i III.

## 7. Analiza testu

Główne parametry testu ukazuje zamieszczona niżej tabela (tabela nr 23).

Test – OKE	
Średnia	13,38
Odchylenie standardowe	3,30
Mediana	14
Dominanta	15
Kurtoza	0,09
Skośność	-0,57
Rozstęp	20
Minimum	0
Maksimum	20
Łatwość	0,67
Liczba zdających	39800

Tabela nr 23

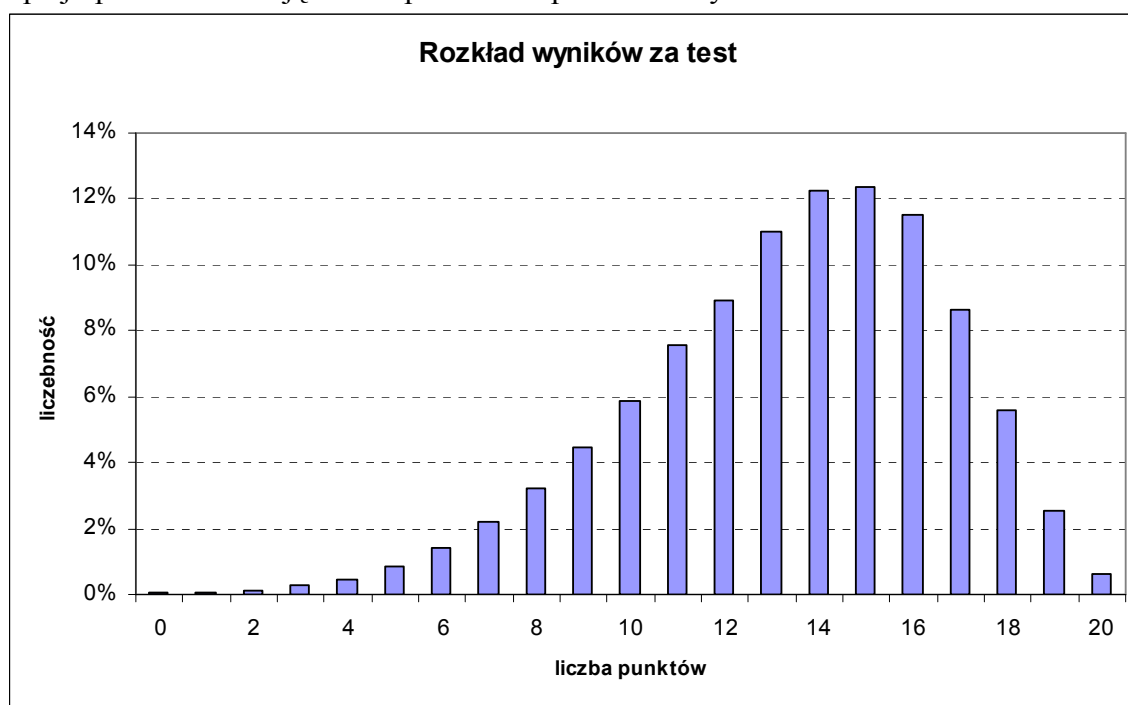
Współczynnik łatwości testu  $p=0,67$  oznacza, że test był dla zdających umiarkowanie trudny, a statystyczny piszący wykonał 67% zadań i otrzymał 67% możliwych do uzyskania punktów. Średni wynik testu to 13,38 punktu, wynik najczęstszy – 15 punktów, jest o 1,62 punktu wyższy od średniej. Łatwość tegorocznego testu porównywalna jest z łatwością ubiegłorocznego testu, dla którego wskaźnik łatwości wynosił 0,68.

Łatwość poszczególnych zadań testu sprawdzającego rozumienie czytanego tekstu ukazują wykres nr 12 i tabela nr 24.

Numery zadań	Łatwość zadań			PR - PP
	Ogółem	PP	PR	
1	0,54	0,53	0,60	0,07
2	0,50	0,48	0,57	0,09
3	0,96	0,96	0,97	0,02
4	0,84	0,82	0,90	0,08
5	0,76	0,74	0,83	0,09
6	0,87	0,85	0,94	0,10
7	0,54	0,49	0,68	0,18
8	0,43	0,39	0,54	0,16
9	0,86	0,85	0,89	0,04
10	0,86	0,84	0,92	0,07
11	0,71	0,69	0,77	0,08
12	0,67	0,65	0,72	0,07
13	0,63	0,62	0,68	0,06
14	0,61	0,57	0,73	0,16
15	0,64	0,61	0,74	0,13
TEST	0,67	0,64	0,74	0,10

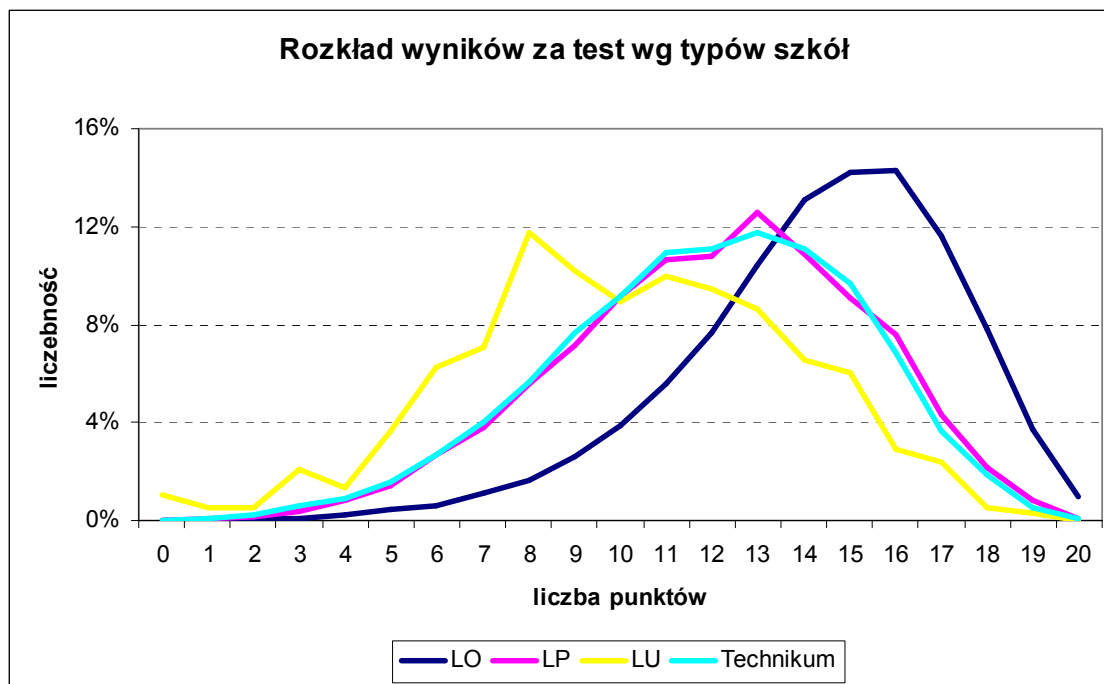
Tabela nr 24

Tabela uwzględnia wyniki poszczególnych zadań i całego testu. Są to wyniki ogólne – dla wszystkich piszących, wyniki dla zdających egzamin tylko na poziomie podstawowym, zdających egzamin również na poziomie rozszerzonym oraz różnice w wynikach osiąganych przez zdających z tych dwóch grup. Nietrudno zauważyć, że wyniki piszących egzamin również na poziomie rozszerzonym są wyższe, niż wyniki uczniów poprzestających na poziomie podstawowym. Można więc sądzić, że uczniowie zdający poziom rozszerzony lepiej opanowali umiejętności sprawdzane przez test czytania ze zrozumieniem.



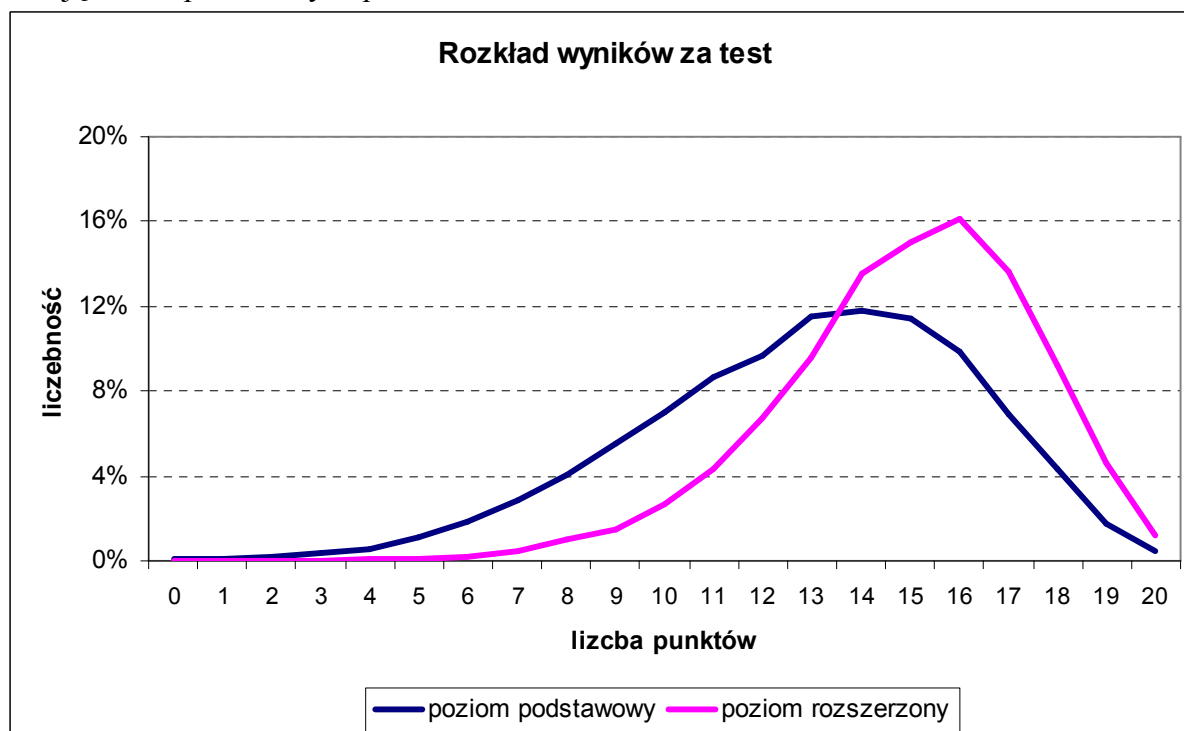
Wykres nr 12

Rozkład wyników testu ma charakter typowo lewoskośny, a więc przesunięty w stronę wyników wyższych. Dominantę stanowi wynik 15 punktów, który osiągnięty został przez ok. 15% zdających. Zamieszczony niżej wykres nr 13 ukazuje różnicę w wynikach testu uzyskiwanych przez zdających z różnego typu szkół.



Wykres nr 13

Jak można było oczekiwać, najwyższe wyniki osiągnęli absolwenci liceów ogólnokształcących, zaś najniższe absolwenci liceów uzupełniających. Na uwagę zasługuje porównywalność wyników uzyskanych przez zdających z liceów profilowanych i techników (wykresy niemal nakładają się na siebie), świadcząca o podobnym stopniu opanowania umiejętności sprawdzanych przez test.



Wykres nr 14

Wykres nr 14 ukazuje wspomniane już wcześniej różnice w wynikach testu na czytanie ze zrozumieniem rozwiązywanego przez zdających tylko na poziomie podstawowym i zdających również na poziomie rozszerzonym. Oba wykresy mają charakter lewoskośny, lecz wyniki zdających poziom rozszerzony są zdecydowanie bardziej przesunięte w prawo



w stronę wartości wyższych, są też bardziej wypiętrzone, co świadczy, że większa liczba zdających PR uzyskała wysoki wynik.

Tabela nr 25 ukazuje klasyfikację poszczególnych zadań testu pod względem ich łatwości.

Łatwość zadań		Zadania		Numer zadania
		ilość	% ogółu	
bardzo trudne (BT)	0 - 0,19	-	-	-
trudne (T)	0,2 - 0,49	1	6,7	8
umiarkowanie trudne (UT)	0,5 - 0,69	7	46,6	1, 2, 7, 12, 13, 14, 15
łatwe (Ł)	0,7 - 0,89	6	40	4, 5, 6, 9, 10, 11
bardzo łatwe (BŁ)	0,9 - 1	1	6,7	3
RAZEM:		15	100	-

Tabela nr 25

W teście dominowały zadania łatwe i umiarkowanie trudne. Zdania umiarkowanie trudne stanowiły większość, bo 46,6% wszystkich zadań testu. 6 zadań było łatwych (40%), a po 1 zadaniu w teście stanowiły zadania trudne i bardzo łatwe. W teście nie było zadań bardzo trudnych.

**Najtrudniejsze dla zdających były zadania:**

- Zdanie 8 – wskaźnik łatwości wyniósł 0,43, co oznacza, że prawidłowo zadanie to zostało rozwiązane przez 43% piszących. Zadanie to wymagało wskazania dwóch funkcji, jakie w tekście pełnią przykłady zawierające odwołania do życiorysu autora. Zdający najczęściej nie potrafili określić, o jakich funkcjach informują podane przykłady, mylili funkcje przykładów z ich rolą w tekście.

- Zdanie 2 – łatwość 0,50 informuje, że zadanie rozwiązało 50% zdających. Od zdającego oczekiwano podania synonimicznego określenia do występującego w tekście zwrotu. Piszący mieli spore kłopoty ze wskazaniem właściwego wyrazu bliskoznacznego.

- Zdanie 1 – wskaźnik łatwości 0,54 wskazuje, że z zadaniem poradziło sobie 54% rozwiązujących test. Pozostali nie potrafili odróżnić tezy od hipotezy, czego wymagało polecenie zadania. Było to zadanie typu WW.

**Najłatwiejsze dla zdających okazało się zadanie 3**, które zostało prawidłowo rozwiązane przez blisko 100% zdających (wskaźnik łatwości 0,96). Zadanie to wymagało wypisania z tekstu określeń użytych przez autora dla określenia istoty patriotyzmu i nacjonalizmu.

Na prawidłowe bądź nieprawidłowe rozwiązywanie zadań przez zdających zasadniczy wpływ miał stopień opanowania umiejętności sprawdzanych przez te zadania.

**7.1. Analiza umiejętności sprawdzających rozumienie czytanego tekstu.**

Niżej zamieszczona tabela (tabela nr 26) ukazuje wskazane w standardzie II (*Korzystanie z informacji*) umiejętności związane z rozumieniem czytanego tekstu i sprawdzane poprzez test *O patriotyzmie i nacjonalizmie* zamieszczony w Arkuszu I. O stopniu opanowania przez zdających wskazanych umiejętności (czynności) informuje wskaźnik łatwości p.

Nr zad.	Sprawdzana czynność Zdający:	Standard wymagań	Łatwość
1.	Rozpoznaje zasadę kompozycji tekstu; wyodrębnia hipotezę	II 18	0,54
2.	Odczytuje sens zdania; podaje polskie odpowiedniki wyrazów zapożyczonych	II 17	0,50
3.	Odtwarza informacje sformułowane wprost	II 24	0,96
4.	Odczytuje sens fragmentu tekstu	II 17	0,84
5.	Odczytuje sens akapitu	II 17	0,76
6.	Selekcjonuje informacje	II 24	0,87
7.	Odczytuje sens fragmentu tekstu	II 17	0,54
8.	Rozumie funkcję informacji podanych w tekście	II 19	0,43
9.	odtworza informacje sformułowane wprost; rozumie sens akapitu	II 24	0,86
10.	Rozpoznaje zasadę kompozycji tekstu;	II 19	0,86
11.	Odczytuje sens fragmentu tekstu	II 17	0,71
12.	Rozpoznaje funkcję środków językowych w tekście.	II 22	0,67
13.	Wyodrębnia sformułowane w tekście wnioski	II 18	0,63
14.	Odczytuje i rozumie intencję autora; rozumie główną myśl tekstu.	II 18	0,61
15.	Przetwarza informacje (porządkuje informacje)	II 24	0,64

*Tabela nr 26*

Analiza wskaźnika łatwości poszczególnych umiejętności sprawdzanych przez test pozwala zauważyć, że zdający lepiej opanowali umiejętność odtwarzania informacji podanych w tekście wprost ( $p=0,96$ ) - jest to umiejętność stosunkowo prosta. Do łatwych, a zatem dobrze opanowanych przez zdających, umiejętności należą: odczytywanie sensu fragmentu tekstu ( $p=0,84$ ), rozumienie sensu akapitu ( $p=0,86$ ), rozpoznawanie zasady kompozycji tekstu ( $p=0,86$ ).

Najtrudniejsze dla zdających, choć według klasyfikacji wskaźnika łatwości umiarkowanie trudne, były umiejętności: przetwarzania i porządkowania informacji ( $p=0,64$ ), odczytywania intencji autora i głównej myśli tekstu ( $p=0,61$ ), odczytanie sensu fragmentu tekstu ( $p=0,54$ ), podanie polskich odpowiedników wyrazów zapożyczonych ( $p=0,50$ ). Te umiejętności zostały więc przez zdających opanowane najslabiej.

Analiza zadań i całości testu sprawdzającego rozumienie czytanego testu wskazuje, że większość umiejętności związanych z rozumieniem tekstu została przez zdających opanowana dość dobrze. Umiejętności sprawdzane przez zadania testu były dla nich łatwe lub

umiarkowanie trudne. Nie można jednak zakładać, że rozumienie czytanego tekstu jest łatwe dla zdających, są bowiem umiejętności, które można uznać za łatwe, i inne, które sprawiają piszącym dużą trudność. Przeprowadzone przez OKE w Łodzi badania wskazują, że bardzo wielu piszących, zwłaszcza tych, których wyniki sytuują się w pobliżu progu zaliczenia, albo w ogóle nie próbuje rozwiązywać testu, albo uzyskuje z niego słaby, kilkupunktowy wynik.

## 8. Analiza wypracowań (tworzenia własnego tekstu)

Pisanie własnego tekstu, dla którego punktem wyjścia był tekst lub fragment (fragmenty) tekstu literackiego, było dla zdających zadaniem trudniejszym niż rozwiązywanie testu na czytanie ze zrozumieniem. Świadczy o tym porównanie wskaźnika łatwości obu zadań ukazane wcześniej na wykresie nr 11.

Wskaźnik łatwości dla wypracowania (bez podziału na temat 1 i 2) wynosi 0,44, co oznacza, że pisanie wypracowania było trudne dla zdających.

Zdający egzamin maturalny na poziomie podstawowym mieli możliwość wyboru jednego z dwóch zaprezentowanych w arkuszu egzaminacyjnym tematów. Temat pierwszy: **Charakteryzując Makbeta na podstawie danych fragmentów dramatu Szekspira, określ, na czym polega tragizm postaci i porównaj go z tragizmem bohatera ze znanego Ci dramatu antycznego.** wybrało ok. 39% przystępujących do egzaminu, pozostali, a więc ok. 61% piszących zdecydowało się na wybór tematu 2: **Kłótnia u Borynów. Analizując podany fragment *Chłopów* Władysława Reymonta i charakteryzując występujące w nim postacie, określ przyczyny kłótni i źródła dramatyczności sceny.**

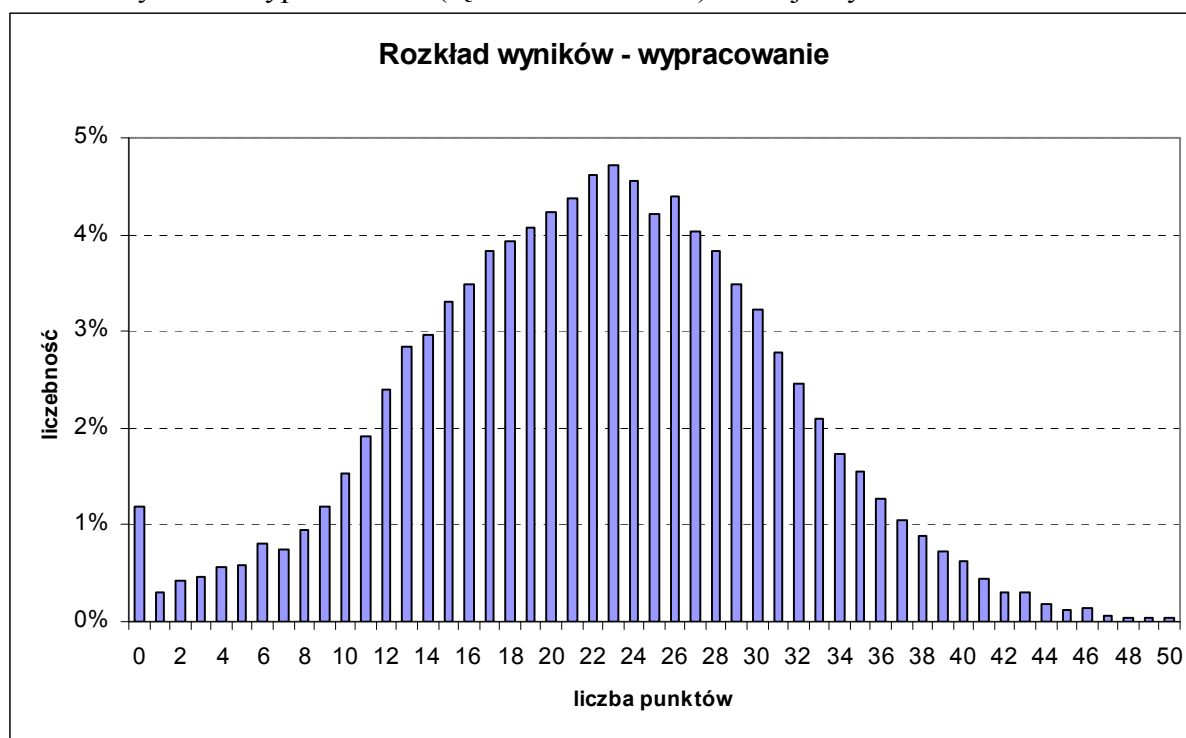
Za wypracowanie na poziomie podstawowym zdający mógł uzyskać maksymalnie 50 punktów. Oba tematy oceniane były na podstawie ogólnopolskich kryteriów uwzględniających rozwinięcie tematu (25 punktów), kompozycję (5 punktów), styl (5 punktów), język (12 punktów), zapis (3 punkty) i (fakultatywnie) szczególne walory pracy (4 punkty). Na podstawie tych kryteriów można było określić poziom umiejętności zdających w zakresie analizy i interpretacji tekstu literackiego, budowania logicznej i spójnej wewnętrznie wypowiedzi, posługiwania się poprawnym stylem i zgodnym z normą językiem, pisania z zachowaniem reguł poprawności ortograficznej. Dane statystyczne dotyczące poszczególnych elementów podlegających ocenie w wypracowaniu (z podziałem na temat 1. i 2.) ukazuje tabela nr 27 i tabela nr 28.

	Temat 1	Temat 2	Ogółem za wypracowani
<b>Liczba zdających</b>	15445	23630	39 800
<b>Średnia</b>	23,25	21,69	22,19
<b>Odch. standardowe</b>	8,87	8,41	8,75
<b>Mediana</b>	23	22	22
<b>Dominanta</b>	23	22	23
<b>Maksymalny wynik</b>	50	50	50
<b>Minimalny wynik</b>	0	0	0
<b>Rozstęp</b>	50	50	50
<b>Łatwość</b>	0,46	0,43	0,44

Tabela nr 27

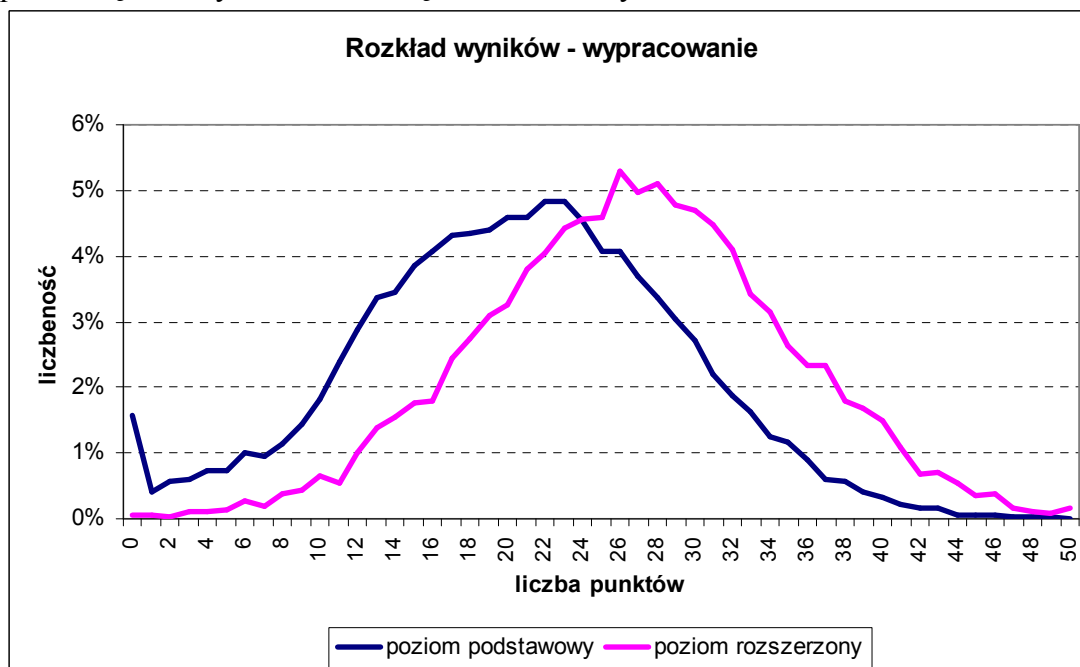
Jak wskazują wartości zawarte w tabeli, oba zadania wymagające napisania własnego tekstu okazały się dla zdających trudne, choć minimalnie lepszy średni wynik uzyskali piszący, którzy wybrali temat 1. (średnia 23,25). Dla tych zdających wynik najczęstszy

(23punkty) był o 1 punkt wyższy niż wynik piszących temat 2. Temat 1. okazał się też łatwiejszy dla maturzystów – współczynnik łatwości  $p=0,46$ . Wypracowanie na temat 2. wybrało więcej piszących, jednak w rezultacie jego trudność okazała się większa ( $p=0,43$ ). Rozkład wyników wypracowania (łącznie temat 1. i 2.) ukazuje wykres nr 15.



Wykres nr 15

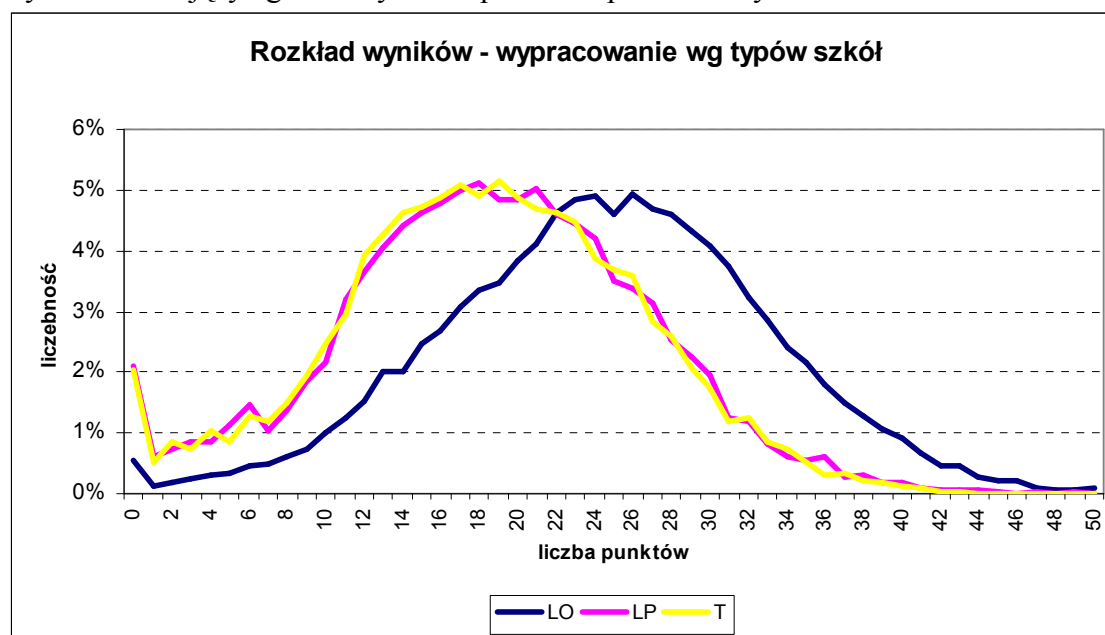
Rozkład wyników wypracowań z Arkusza I jest zbliżony do normalnego z lekkim przesunięciem wyników w stronę wartości niższych.



Wykres nr 16

Na wykresie nr 16 przedstawiono rozkład wyników obu wypracowań dla zdających egzamin na poziomie podstawowym i dla zdających egzamin również na poziomie

rozszerzonym. Zdający poziom rozszerzony uzyskali za wypracowania z Arkusza I wyższe wyniki niż zdający egzamin tylko na poziomie podstawowym.



Wykres nr 17

Wykres 17 ukazuje rozkład wyników dla absolwentów różnego typu szkół. Wyniki najlepsze osiągnęli absolwenci liceów ogólnokształcących (najwyższy średni wynik ok. 26 punktów) natomiast absolwenci liceów profilowanych i techników uzyskali wyniki porównywalne (najwyższy średni wynik ok. 18 punktów)

### 8.1. Analiza wskaźnika łatwości tematu 1. i tematu 2.

Łatwości		
	Temat 1	Temat 2
rozwińnięcie tematu	0,44	0,44
kompozycja	0,48	0,43
styl	0,51	0,45
język	0,48	0,41
zapis	0,50	0,44
walory	0,04	0,04
WYPRACOWANIE	0,46	0,43

Tabela nr 28

Tabela nr 28 ukazuje łatwość poszczególnych elementów ocenianych w wypracowaniu. Na każdy z nich składają się umiejętności wskazane w standardach wymagań egzaminacyjnych i przedstawione w kartotece przygotowanej dla każdego zadania (patrz: rozdział 2. – opis arkusza egzaminacyjnego). Najtrudniejsze dla zdających okazały się umiejętności związane z realizacją tematu. Dla obu zadań ich łatwość wynosi 0,44. Trudność zgodnej z poleceniem realizacji tematu wynikała głównie z nieznanomości lub słabej znajomości tekstów, z których pochodziły zamieszczone w arkuszu fragmenty oraz słabej umiejętności pracy z tekstem literackim, zwłaszcza charakterystyki bohaterów, ich postaw i motywów postępowania.

### 8.2. Analiza tematów z podziałem na poszczególne typy szkół

Wyniki uzyskane przez zdających z poszczególnych typów szkół, którzy zdecydowali się na wybór **tematu 1.** ukazuje tabela nr 29

	Ogółem	LO	LP	LU	T
<b>Liczba zdających</b>	15445	10933	2039	90	2383
<b>Średnia</b>	23,25	25,15	18,74	16,99	18,60
<b>Odch. standardowe</b>	8,87	8,42	8,37	9,85	7,98

<b>Mediana</b>	23	25,00	19,00	18,00	19,00
<b>Dominanta</b>	23	26	17	20	17
<b>Maksymalny wynik</b>	50	50	44	42	45
<b>Minimalny wynik</b>	0	0	0	0	0
<b>Rozstęp</b>	50	50	44	42	45
<b>Łatwość</b>	0,46	0,50	0,37	0,34	0,37

*Tabela nr 29*

Jak można zauważyć, temat 1. najłatwiejszy był dla zdających z liceów ogólnokształcących ( $p=0,50$ ), zaś najtrudniejszy dla absolwentów liceów uzupełniających ( $p=0,34$ ). Dla zdających z LP i techników temat 1. był tak samo trudny ( $p=0,37$ ). Najczęstszym wynikiem w LO było 26 punktów, w liceach profilowanych i technikach 17 punktów, natomiast w liceach uzupełniających 20 punktów. Trzeba jednak zauważyć, że temat 1. realizowało w liceach uzupełniających zaledwie 90 zdających.

Wyniki uzyskane przez zdających z poszczególnych typów szkół, którzy zdecydowali się na wybór **tematu 2.** ukazuje tabela nr 30.

	Ogółem	LO	LP	LU	T
<b>Liczba zdających</b>	23630	13322	3673	272	6363
<b>Średnia</b>	21,69	24,04	18,78	16,29	18,67
<b>Odch. standardowe</b>	8,41	8,21	7,62	9,02	7,59
<b>Mediana</b>	22	24,00	19,00	17,00	19,00
<b>Dominanta</b>	22	24	21	23	16
<b>Maksymalny wynik</b>	50	50	49	40	46
<b>Minimalny wynik</b>	0	0	0	0	0
<b>Rozstęp</b>	50	50	49	40	46
<b>Łatwość</b>	0,43	0,48	0,38	0,33	0,37

*Tabela nr 30*

Temat 2. wybierany był przez zdających częściej niż temat 1., jednak okazał się on dla zdających z LO ( $p=0,48$ ) i LU ( $p=0,33$ ) nieco trudniejszy, natomiast dla absolwentów techników przedstawiał ten sam stopień trudności ( $p=0,37$ ). Minimalnie łatwiejszy okazał się temat 2. dla absolwentów liceów profilowanych ( $p=0,38$ ).

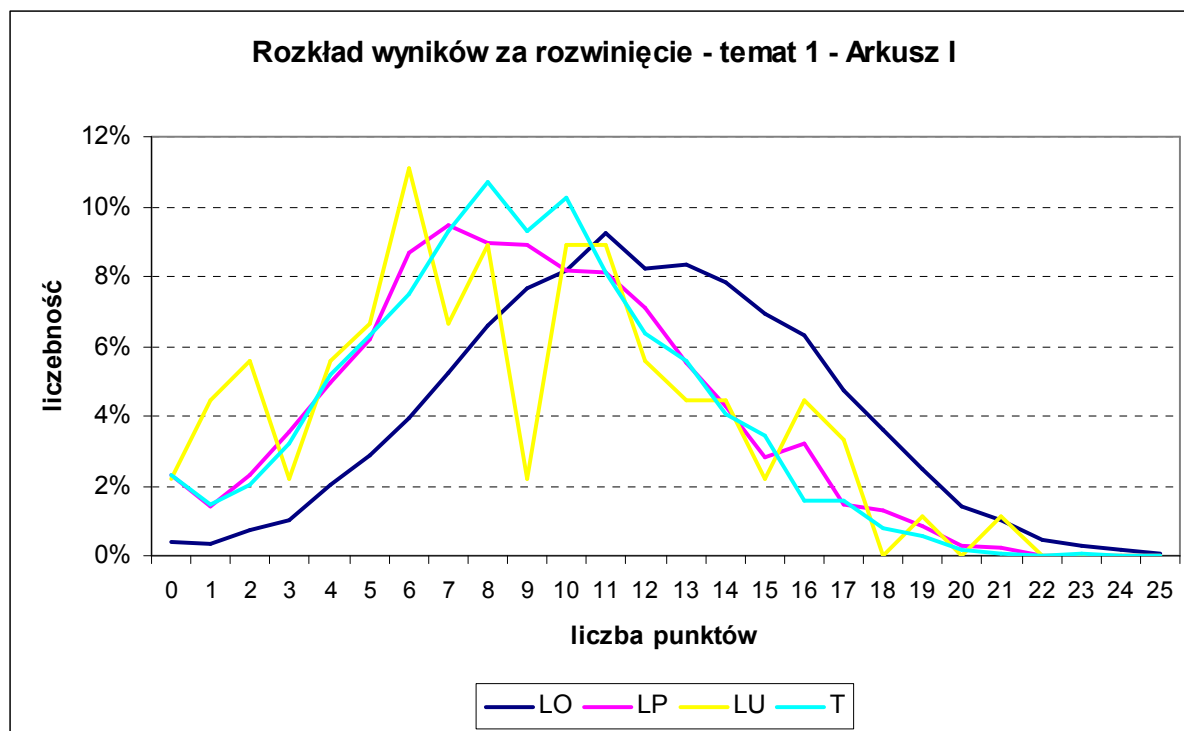
**Rozkład wyników za rozwinięcie tematu w wypracowaniu 1.** ukazuje tabela nr 31 i wykres nr 18 natomiast w **wypracowaniu 2.** tabela nr 32 i wykres nr 19.

Za rozwinięcie tematu zdający mogli uzyskać maksymalnie 25 punktów.

#### **Temat 1.**

	Ogółem	LO	LP	LU	T
<b>Liczba zdających</b>	15445	10933	2039	90	2383
<b>Średnia</b>	10,92	11,77	8,93	8,61	8,80
<b>Odch. standardowe</b>	4,46	4,32	4,21	4,76	3,99
<b>Mediana</b>	11,00	12,00	9,00	8,00	9,00
<b>Dominanta</b>	11	11	7	6	8
<b>Maksymalny wynik</b>	25	25	21	21	23
<b>Minimalny wynik</b>	0	0	0	0	0
<b>Rozstęp</b>	25	25	21	21	23
<b>Łatwość</b>	0,44	0,47	0,36	0,34	0,35

*Tabela nr 31*

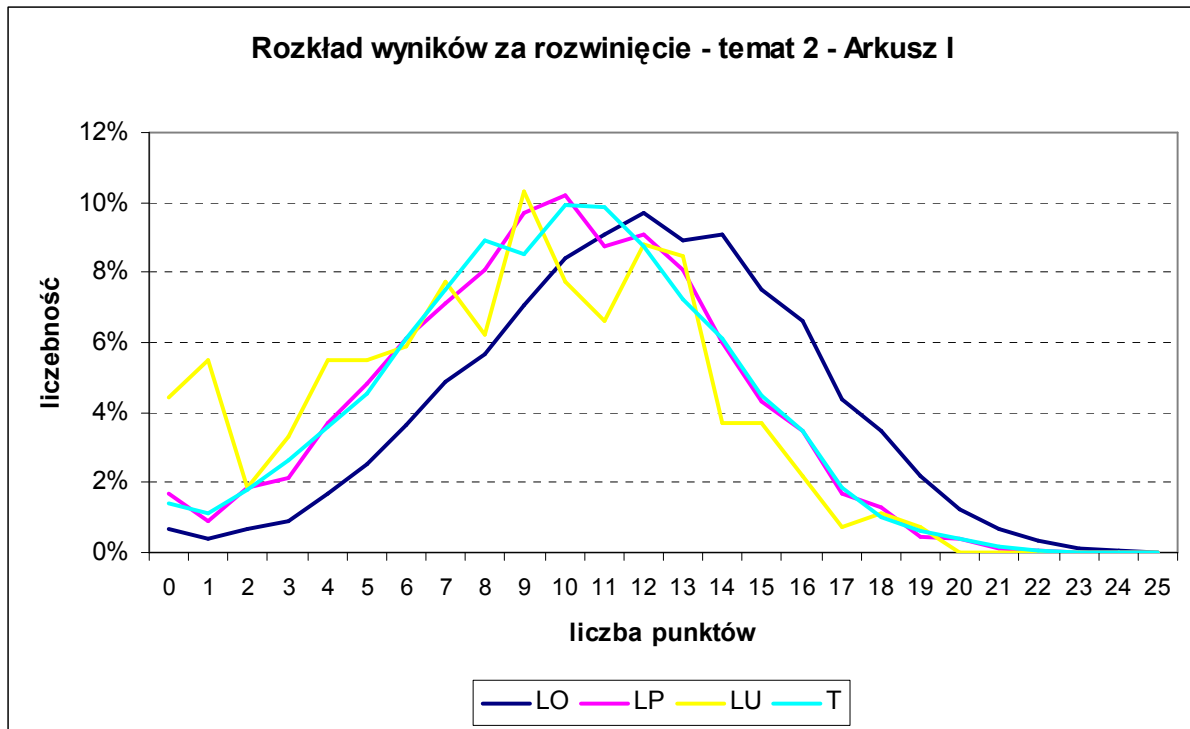


Wykres nr 18

**Temat 2.**

	Ogółem	LO	LP	LU	T
<b>Liczba zdających</b>	23630	13322	3673	272	6363
<b>Średnia</b>	10,90	11,82	9,78	8,55	9,75
<b>Odch. standardowe</b>	4,24	4,15	4,04	4,49	4,04
<b>Mediana</b>	11,00	12,00	10,00	9,00	10,00
<b>Dominanta</b>	12	12	10	9	10
<b>Maksymalny wynik</b>	25	25	23	19	23
<b>Minimalny wynik</b>	0	0	0	0	0
<b>Rozstęp</b>	25	25	23	19	23
<b>Łatwość</b>	0,44	0,47	0,39	0,34	0,39

Tabela nr 32

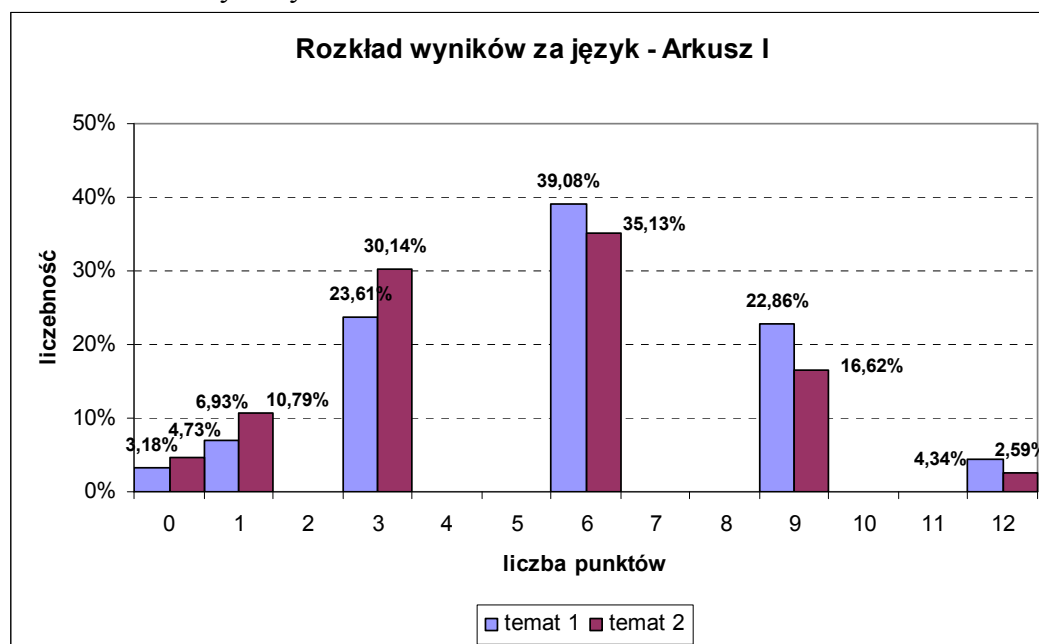


Wykres nr 19

Najwyższy średni wynik za rozwinięcie tematu to 11,77 (temat 1.) i 11,82 (temat 2.) punktów na 25 możliwych do uzyskania. Najwyższy średni wynik uzyskali absolwenci LO, dla nich też napisanie wypowiedzi zgodnej z tematem było najłatwiejsze ( $p=0,47$  zarówno dla tematu 1. jak tematu 2.). Największe kłopoty z rozwinięciem tematu mieli absolwenci LU, dla których rozwinięcie tematu zarówno w wypracowaniu na temat 1., jak na temat 2. było trudne ( $p=0,34$ ). Porównywalne wyniki uzyskali zdający z LP i techników –  $p=0,36$ ,  $p=0,35$  dla tematu 1. i  $p=0,39$  dla tematu 2. Nie oznacza to jednak, że pisanie zgodnie z tematem było dla jednych łatwe, a dla innych trudne. Wskaźnik łatwości  $p=0,44$  określa, że umiejętności związane z realizacją tematu należą do trudnych - statystyczny zdający otrzymał za tę kategorię 44% możliwych do uzyskania punktów.



**Rozkład wyników za język** w wypracowaniu na temat 1. i 2. ukazują: wykres 20, tabele nr 33 i nr 34 oraz wykresy nr 21 i nr 22.



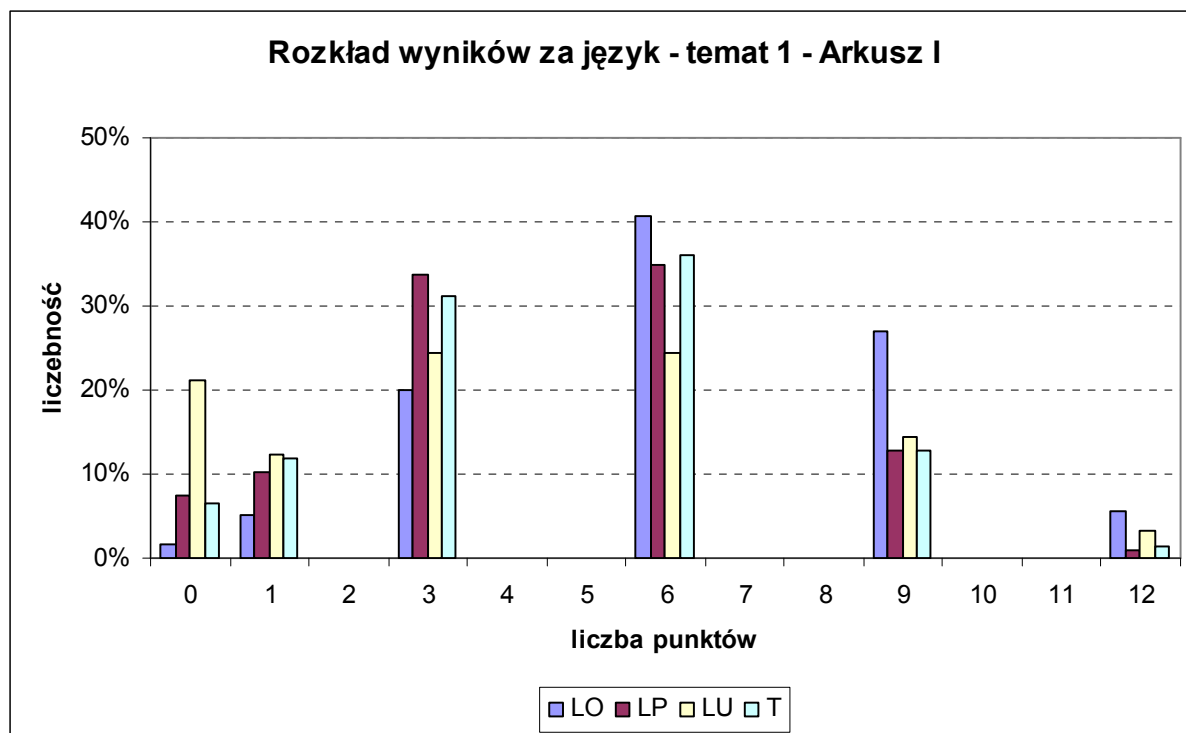
Wykres nr 20

Wykres ukazuje, że zarówno w przypadku tematu 1. jak tematu 2. najczęstszym wynikiem uzyskiwanym za język było 6 punktów. Nieco więcej takich wyników uzyskali zdający realizujący temat 1. – 39,08%,z podczas gdy spośród piszących temat 2 6 punktów uzyskało 35,13%. Z kolei piszący temat 2. częściej niż realizujący temat 1. uzyskiwali 3 punkty (30,14%) lub 1 punkt (10,79%), a piszący temat 1 wyniki wyższe - 9, 12 punktów.

**Temat 1.**

	Ogółem	LO	LP	LU	T
<b>Liczba zdających</b>	15445	10933	2039	90	2383
<b>Średnia</b>	5,70	6,20	4,47	4,02	4,55
<b>Odch. standardowe</b>	2,92	2,84	2,72	3,40	2,77
<b>Mediana</b>	6,00	6,00	3,00	3,00	6,00
<b>Dominanta</b>	6	6	6	3	6
<b>Maksymalny wynik</b>	12	12	12	12	12
<b>Minimalny wynik</b>	0	0	0	0	0
<b>Rozstęp</b>	12	12	12	12	12
<b>Łatwość</b>	0,48	0,52	0,37	0,34	0,38

Tabela nr 33

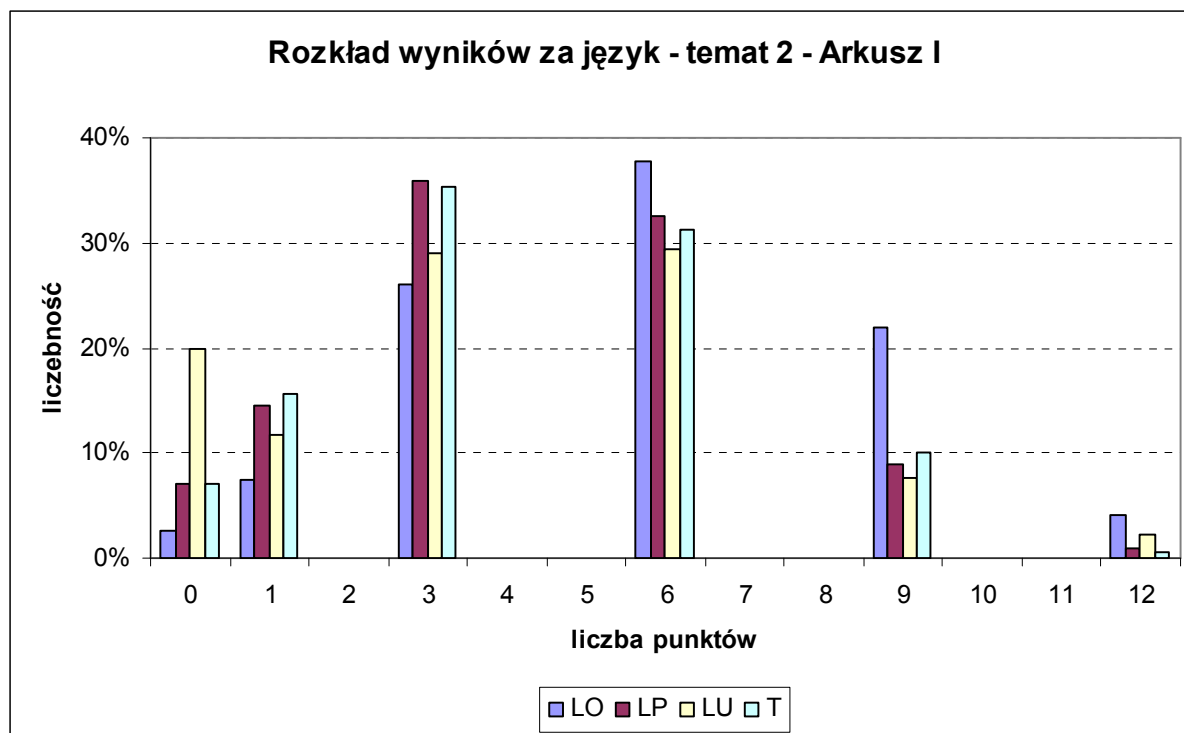


Wykres nr 21

**Temat 2.**

	Ogółem	LO	LP	LU	T
<b>Liczba zdających</b>	23630	13322	3673	272	6363
<b>Średnia</b>	4,93	5,59	4,10	3,71	4,07
<b>Odch. standardowe</b>	2,90	2,90	2,63	3,00	2,66
<b>Mediana</b>	6,00	6,00	3,00	3,00	3,00
<b>Dominanta</b>	6	6	3	6	3
<b>Maksymalny wynik</b>	12	12	12	12	12
<b>Minimalny wynik</b>	0	0	0	0	0
<b>Rozstęp</b>	12	12	12	12	12
<b>Łatwość</b>	0,41	0,47	0,34	0,31	0,34

Tabela nr 34



Wykres nr 22

Analiza wyników zawartych w tabelach pozwala na wnioski, że poprawne posługiwanie się językiem to dla zdających umiejętność trudna. Najlepiej opanowali ją absolwenci LO, przy czym dla piszących temat 1. umiejętność ta była umiarkowanie trudna ( $p=0,52$ ), zaś dla piszących temat 2. – trudna ( $p=0,47$ ). Dla zdających z pozostałych typów szkół sprawne posługiwanie się językiem było trudne – dotyczy to zarówno piszących temat 1., jak temat 2.

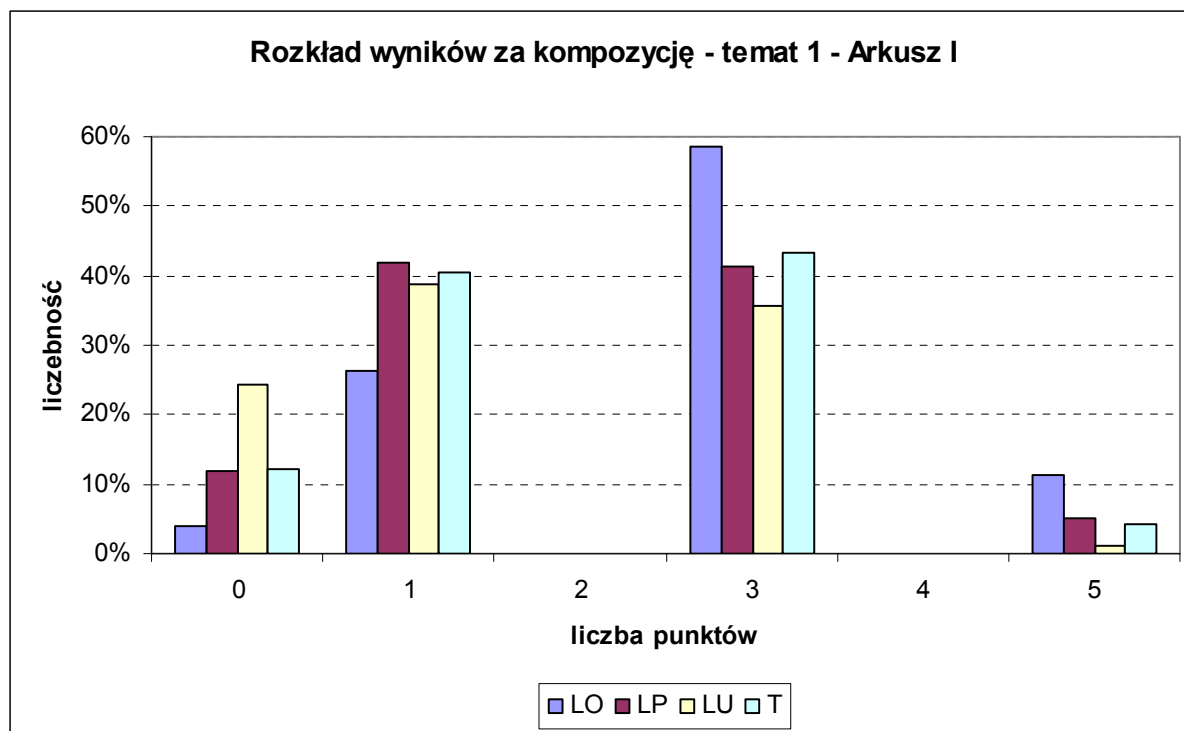
Najwięcej absolwentów liceów ogólnokształcących uzyskiwało wyniki wyższe: 6, 9 i 12 punktów, natomiast więcej spośród piszących z LP, LU i techników wyniki niższe – 3 i 1 punkt.

Najczęstszym wynikiem realizujących temat 1. absolwentów liceów ogólnokształcących, liceów profilowanych i techników było 6 punktów. Taki wynik uzyskiwali też najczęściej piszący temat 2. absolwenci LO i techników. Zdający z LP i LU najczęściej za język w wypracowaniu 2. uzyskiwali 3 punkty. Zero punktów za język uzyskało najwięcej zdających z liceów uzupełniających.

**Rozkład wyników za kompozycję wypowiedzi** ukazują tabele 35 i 36 oraz wykresy 23 i 24.  
**Temat 1. – kompozycja**

	Ogółem	LO	LP	LU	T
<b>Liczba zdających</b>	15445	10933	2039	90	2383
<b>Średnia</b>	2,39	2,59	1,91	1,51	1,91
<b>Odch. standardowe</b>	1,34	1,30	1,32	1,27	1,30
<b>Mediana</b>	3	3	1	1	1
<b>Dominanta</b>	3	3	1	1	3
<b>Maksymalny wynik</b>	5	5	5	5	5
<b>Minimalny wynik</b>	0	0	0	0	0
<b>Rozstęp</b>	5	5	5	5	5
<b>Łatwość</b>	0,48	0,52	0,38	0,30	0,38

Tabela nr 35

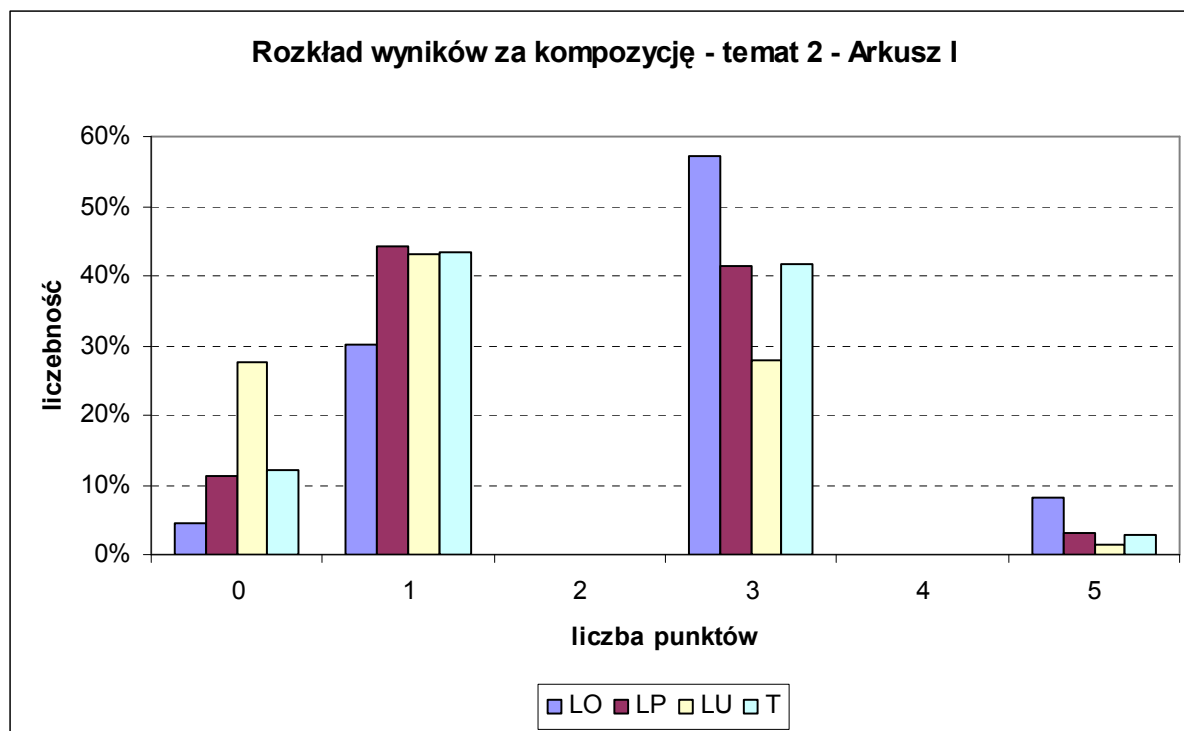


Wykres nr 23

**Temat 2. – kompozycja**

	Ogółem	LO	LP	LU	T
<b>Liczba zdających</b>	23630	13322	3673	272	6363
<b>Średnia</b>	2,16	2,42	1,84	1,34	1,82
<b>Odch. standardowe</b>	1,30	1,27	1,25	1,23	1,25
<b>Mediana</b>	3	3	1	1	1
<b>Dominanta</b>	3	3	1	1	1
<b>Maksymalny wynik</b>	5	5	5	5	5
<b>Minimalny wynik</b>	0	0	0	0	0
<b>Rozstęp</b>	5	5	5	5	5
<b>Łatwość</b>	0,43	0,48	0,37	0,27	0,36

Tabela nr 36



Wykres nr 24

Z pisanem tekstu z zachowaniem podstawowych zasad jego organizacji najlepiej radzili sobie absolwenci liceów ogólnokształcących, choć i dla nich była to umiejętność trudna (temat 2. –  $p=0,48$ ) lub umiarkowanie trudna (temat 1. -  $p=0,52$ ). W temacie 1. najczęstszym wynikiem uzyskiwanym przez absolwentów LO i techników były 3 punkty, natomiast w temacie 2. absolwenci LO uzyskiwali najczęściej 3, a absolwenci techników 1 punkt. 1 punkt był też dominującym wynikiem uzyskiwanym przez absolwentów LP i LU.

Rozkład wyników za styl prezentowany jest w tabelach 37 i 38 oraz na wykresie 25.

#### Temat 1. - styl

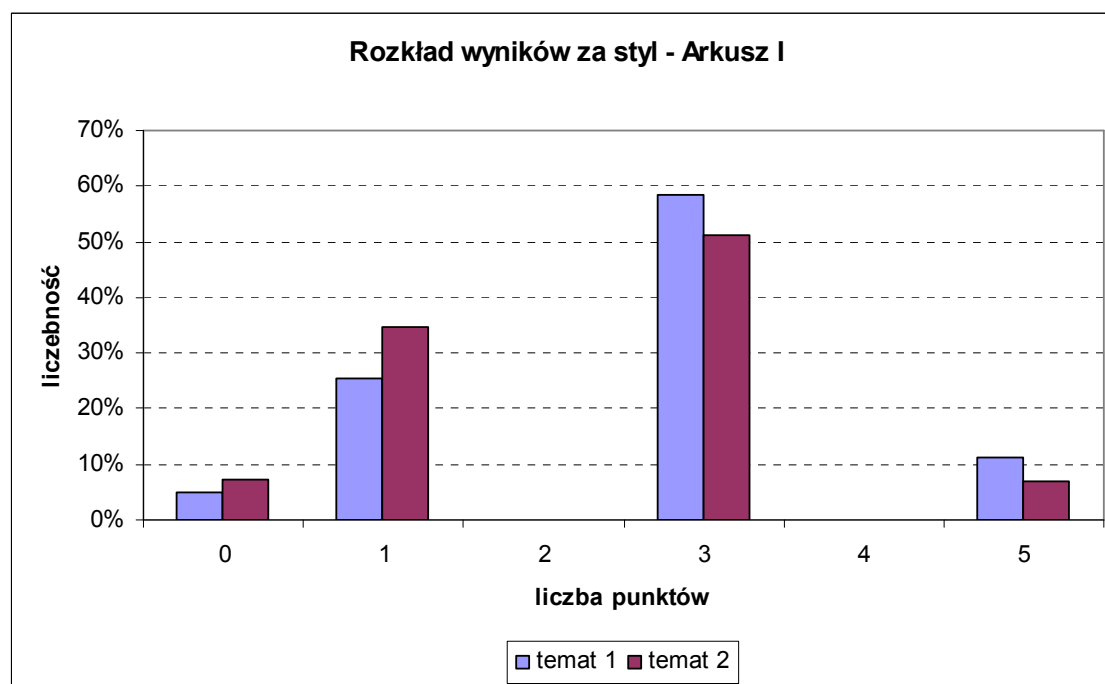
	Ogółem	LO	LP	LU	T
<b>Liczba zdających</b>	15445	10933	2039	90	2383
<b>Średnia</b>	2,57	2,76	2,12	1,74	2,14
<b>Odch. standardowe</b>	1,31	1,27	1,29	1,41	1,30
<b>Mediana</b>	3	3	3	1	3
<b>Dominanta</b>	3	3	3	3	3
<b>Maksymalny wynik</b>	5	5	5	5	5
<b>Minimalny wynik</b>	0	0	0	0	0
<b>Rozstęp</b>	5	5	5	5	5
<b>Łatwość</b>	0,51	0,55	0,42	0,35	0,43

Tabela nr 37

## Temat 2. - styl

	Ogółem	LO	LP	LU	T
<b>Liczba zdających</b>	23630	13322	3673	272	6363
<b>Średnia</b>	2,23	2,47	1,89	1,64	1,95
<b>Odch. standardowe</b>	1,31	1,30	1,26	1,34	1,26
<b>Mediana</b>	3	3	1	1	1
<b>Dominanta</b>	3	3	1	3	3
<b>Maksymalny wynik</b>	5	5	5	5	5
<b>Minimalny wynik</b>	0	0	0	0	0
<b>Rozstęp</b>	5	5	5	5	5
<b>Łatwość</b>	0,45	0,49	0,38	0,33	0,39

Tabela nr 38



Wykres nr 25

Realizujący temat 1. absolwenci wszystkich typów szkół najczęściej uzyskiwali 3 punkty za styl, więc egzaminatorzy uznali ich styl za zgodny z zastosowaną formą wypowiedzi, na ogół jasny. Podobnie 3 punkty za styl przyznawano zdającym z różnych typów szkół realizującym temat 2., tylko piszący z liceów profilowanych uzyskiwali wynik niższy – 1 punkt.

Za jasny żywy, swobodny egzaminatorzy uznali styl ok. 12% realizujących temat 1. i ok. 8% realizujących temat 2. Ci zdający uzyskali za styl maksymalną liczbę punktów – 5. Tylko ok. 5% piszących temat 1. i 8% piszących temat 2. nie otrzymało punktów za styl.

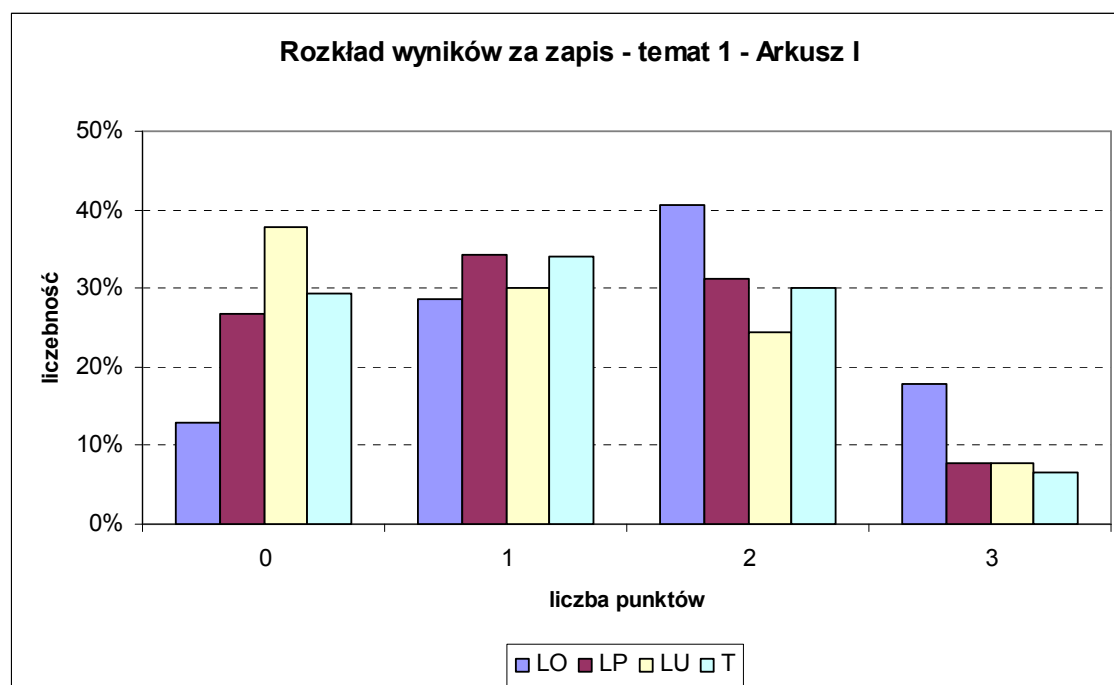
Umiejętność budowania poprawnej, jasnej i komunikatywnej wypowiedzi dla wszystkich zdających była trudna, choć dla absolwentów liceów ogólnokształcących realizujących temat 1. umiarkowanie trudna ( $p=0,55$ ).

Rozkład wyników za zapis ukazany jest w tabelach 39, 40 oraz na wykresach nr 26 i 27

**Temat 1. – zapis**

	Ogółem	LO	LP	LU	T
<b>Liczba zdających</b>	15445	10933	2039	90	2383
<b>Średnia</b>	1,50	1,64	1,20	1,02	1,14
<b>Odch. standardowe</b>	0,95	0,92	0,92	0,97	0,91
<b>Mediana</b>	2	2	1	1	1
<b>Dominanta</b>	2	2	1	0	1
<b>Maksymalny wynik</b>	3	3	3	3	3
<b>Minimalny wynik</b>	0	0	0	0	0
<b>Rozstęp</b>	3	3	3	3	3
<b>Łatwość</b>	0,50	0,55	0,40	0,34	0,38

Tabela nr 39

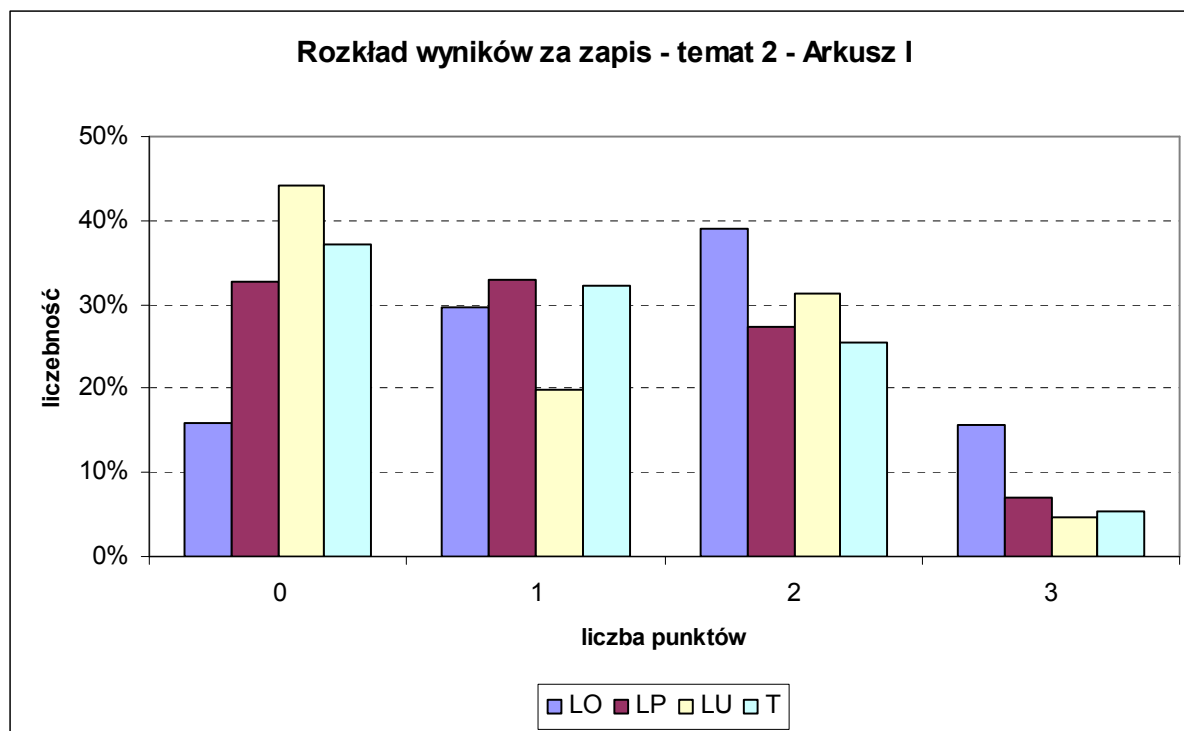


Wykres nr 26

**Temat 2. - zapis**

	Ogółem	LO	LP	LU	T
<b>Liczba zdających</b>	23630	13322	3673	272	6363
<b>Średnia</b>	1,32	1,54	1,09	0,97	0,99
<b>Odch. standardowe</b>	0,97	0,94	0,93	0,97	0,91
<b>Mediana</b>	1	2	1	1	1
<b>Dominanta</b>	2	2	1	0	0
<b>Maksymalny wynik</b>	3	3	3	3	3
<b>Minimalny wynik</b>	0	0	0	0	0
<b>Rozstęp</b>	3	3	3	3	3
<b>Łatwość</b>	0,44	0,51	0,36	0,32	0,33

Tabela nr 40



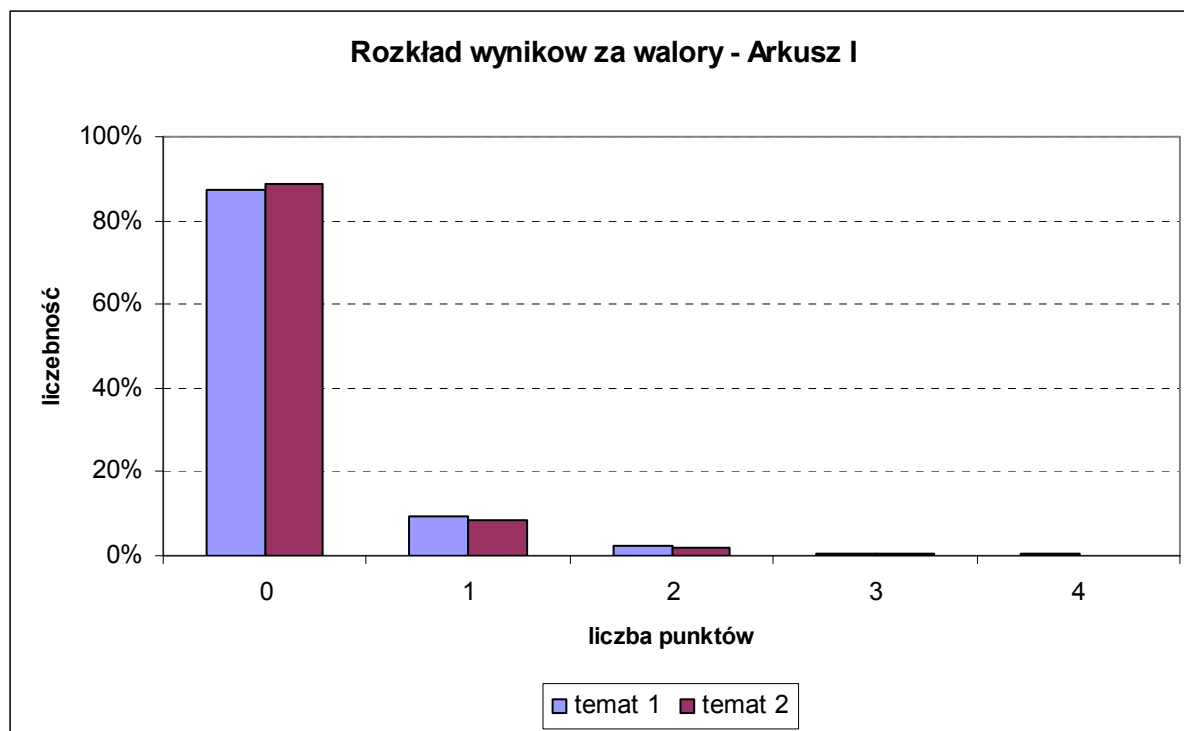
Wykres nr 27

Wyniki za zapis były dość zróżnicowane. Najczęściej zdającym przyznawano 2 lub 1 punkt (dotyczy to absolwentów wszystkich typów szkół i obu tematów). Bardzo liczna grupa zdających uzyskała za zapis 0 punktów, wśród nich najczęściej taki wynik uzyskiwali zdający z liceów uzupełniających i techników, najrzadziej absolwenci LO. Absolwenci liceów ogólnokształcących częściej niż zdający z pozostałych typów szkół uzyskiwali wyniki wyższe - 2 i 3 punkty. Pisanie zgodne z zasadami pisowni okazało się więc umiejętnością umiarkowanie trudną dla absolwentów liceów ogólnokształcących (temat 1. –  $p=0,55$ ; temat 2. –  $p=0,51$ ), a trudną dla absolwentów pozostałych typów szkół. Minimalnie lepsze wyniki za zapis osiągnęli zdający, którzy wybrali temat 1.

#### Rozkład wyników za **szczególne walory**

Punkty za szczególne walory są w kryteriach oceniania wypracowania z języka polskiego kategorią fakultatywną. Egzaminator przyznaje je tylko w sytuacji, gdy wypowiedź zdającego wyróżnia się szczególnie w zakresie treści, kompozycji, stylu lub języka. Mogą one jednak być przyznane tylko wówczas, gdy ogólna suma punktów uzyskanych przez zdającego nie przekroczy 50.





Wykres nr 28

Jak wskazuje wykres nr 28, najczęściej za poszczególne walory pracy zdającym nie były przyznawane punkty, a więc można sądzić, że większość wypowiedzi nie odznaczała się niczym szczególnie godnym uwagi, zarówno w zakresie realizacji tematu, jak pozostałych elementów podlegających ocenie w wypracowaniu. Niewielki odsetek zdających uzyskał za poszczególne walory 1 punkt, przy czym częściej punkt ten przyznawany był realizującym temat 1. Bardzo małej liczbie piszących udało się uzyskać 2 punkty, zaś 3 i 4 punkty należały do rzadkości.

## CZĘŚĆ II

### EGZAMIN PISEMNY POZIOM ROZSZERZONY

#### 1. Opis zadań Arkusza II

Arkusz II został ułożony zgodnie z zasadami zawartymi w *Rozporządzeniu Ministra Edukacji Narodowej z dn. 7 września 2003 roku, zmieniającym rozporządzenie w sprawie warunków i sposobu oceniania...* oraz zgodnie z wymaganiami egzaminacyjnymi wskazanymi w standardach wymagań egzaminacyjnych.

Zdający egzamin na poziomie rozszerzonym mieli wyboru dwa tematy, zredagowane zgodnie z formułami zawartymi w *Informatorze maturalnym z języka polskiego*.

Temat pierwszy: **Analizując i interpretując wiersz Anny Świrszczyńskiej *Budując barykadę* oraz fragment *Pamiętnika z powstania warszawskiego* Mirona Białoszewskiego, przedstaw i porównaj dwa sposoby prezentacji dramatu zwykłych ludzi uwikłanych w historię.**

Temat drugi: **Analizując i interpretując opowiadanie Jarosława Iwaszkiewicza *Wiewiórka*, przedstaw wzajemne relacje między narratorem a światem przedstawionym.**

Obydwa tematy wymagały dokonania analizy i interpretacji (pierwszy – analizy porównawczej) dzieł literackich oraz zastosowania wyników tej analizy w pisaniu wypracowania na zadany temat.

Szczegółowa analiza zadań z Arkusza II znajduje się na stronie Centralnej Komisji Egzaminacyjnej [www.cke.edu.pl](http://www.cke.edu.pl). Poniżej zamieszczamy kartoteki zadań egzaminacyjnych w celu ukazania umiejętności sprawdzanych na poziomie rozszerzonym egzaminu maturalnego z języka polskiego.

### KARTOTEKI ZADAŃ Z ARKUSZA II

#### Temat 1.

Nr zadania	Sprawdzana czynność Uczeń:	Standard	Zakres treści i obszaru Uczeń:	Punktacja
2., 6.	Określa konwencje i główne kategorie literackie w analizowanych tekstach	II/26, 27, 36	Zna podstawowe wyróżniki utworu literackiego, właściwości różnych gatunków literackich, podstawowe pojęcia z zakresu poetyki	2;2
1., 3., 7.	Interpretuje teksty na poziomie idei	II/25, 28,31 III/13	Zna podstawowe tematy, motywy i wątki występujące w utworach literackich, <b>rozumie teksty poznane w trakcie lektury własnej (poziom rozszerzony)</b>	1; 3; 3.
4., 8.	Omawia sposób wyrażania przeżyć obecnych w analizowanych tekstach	II/30, 33, III/15 <b>Poziom rozszerzony – II/3,9,11</b>	Zna podstawowe procedury analizy utworu literackiego, główne kategorie estetyczne, <b>rozumie związki zachodzące między różnymi warstwami utworu literackiego (poziom rozszerzony)</b>	3;4.
5., 9.	Określa funkcję wprowadzonych środków językowych i zabiegów stylistycznych	III/ 13	Zna podstawowe procedury analizy utworu literackiego, <b>rozumie związek między dominującą funkcją językową tekstu a jego formą (poziom rozszerzony)</b>	2;2
10..	Formułuje wnioski, odnosząc je do problemu postawionego w temacie	III/12, 18 III/14	Zna zasady kompozycji dłuższych wypowiedzi pisemnych	4
II.	Tworzy tekst uporządkowany, spójny, nadaje mu właściwy kształt graficzny	<b>Poziom rozszerzony – III/1,2</b>	Zna podstawowe zasady tworzenia takich tekstów jak interpretacja utworu literackiego oraz cechy językowe i formalne tej formy wypowiedzi	2
III.	Posługuje się stylem komunikatywnym	III/3 Poziom	Zna podstawowe cechy dobrego stylu	2

	dostosowanym do formy wypowiedzi	rozszerzony <b>III/4</b>		
IV.	Pisze językiem zgodnym z obowiązującymi normami	III/1	Zna normę językową	8.
V.	Pisze tekst poprawny pod względem ortografii i interpunkcji	III/1	Zna podstawowe typy błędów językowych	2

### Temat 2.

Nr zadania	Sprawdzana czynność Uczeń:	Standard	Zakres treści i obszaru Uczeń:	Punktacja
2., 6.	Określa konwencje i główne kategorie literackie w analizowanych tekstach	II/26, 27, 36	Zna podstawowe wyróżniki utworu literackiego, właściwości różnych gatunków literackich, podstawowe pojęcia z zakresu poetyki	2;2
1., 3., 7.	Interpretuje teksty na poziomie idei	II/25, 28,31 III/13	Zna podstawowe tematy, motywy i wątki występujące w utworach literackich, <b>rozumie teksty poznane w trakcie lektury własnej (poziom rozszerzony)</b>	1; 3; 3.
4., 8.	Omawia sposób wyrażania przeżyć obecnych w analizowanych tekstach	II/30, 33, III/15 <b>Poziom rozszerzony – II/3,9,11</b>	Zna podstawowe procedury analizy utworu literackiego, główne kategorie estetyczne, <b>rozumie związki zachodzące między różnymi warstwami utworu literackiego (poziom rozszerzony)</b>	3;4.
5., 9.	Określa funkcję wprowadzonych środków językowych i zabiegów stylistycznych	III/ 13	Zna podstawowe procedury analizy utworu literackiego, <b>rozumie związek między dominującą funkcją językową tekstu a jego formą (poziom rozszerzony)</b>	2;2
10..	Formułuje wnioski, odnosząc je do problemu postawionego w temacie	III/12, 18 III/14	Zna zasady kompozycji dłuższych wypowiedzi pisemnych	4
II.	Tworzy tekst uporządkowany, spójny, nadaje mu właściwy kształt graficzny	<b>Poziom rozszerzony – III/1,2</b>	Zna podstawowe zasady tworzenia takich tekstów jak interpretacja utworu literackiego oraz cechy	2

			językowe i formalne tej formy wypowiedzi	
III.	Posługuje się stylem komunikatywnym dostosowanym do formy wypowiedzi	III/3 Poziom rozszerzony <b>III/4</b>	Zna podstawowe cechy dobrego stylu	2
IV.	Pisze językiem zgodnym z obowiązującymi normami	III/1	Zna normę językową	8.
V.	Pisze tekst poprawny pod względem ortografii i interpunkcji	III/1	Zna podstawowe typy błędów językowych	2

## 2. Analiza statystyczna Arkusza II

### 2.1 Analiza łatwości zadań Arkusza II

Temat 1. wybrało 54% zdających, temat 2. 46% zdających.

Oba tematy były oceniane na podstawie ogólnopolskich kryteriów uwzględniających rozwinięcie tematu (26 punktów), kompozycję (2 punkty), styl (2 punkty), język (8 punktów), zapis (2 punkty) i, fakultatywnie, szczególne walory pracy (4 punkty). Za wypracowanie na poziomie rozszerzonym zdający mógł otrzymać maksymalnie 40 punktów.

Poniższa tabela zawiera współczynniki łatwości poszczególnych elementów powyższych kryteriów.

Nr zadania	Łatwość zadań
	Arkusze II
Treść	0,45
Kompozycja	0,53
Styl	0,51
Język	0,49
Zapis	0,52
Walory	0,02
Arkusze II	0,47

Tabela nr 41. Łatwość arkusza II z podziałem na poszczególne kryteria.

Łatwości		
	Temat 1	Temat 2
treść	0,46	0,45
kompozycja	0,53	0,52
styl	0,51	0,52
język	0,48	0,49
zapis	0,51	0,53
walory	0,03	0,02
WYPRACOWANIE	0,47	0,47

Tabela nr 42. Łatwość wypracowań na poziomie rozszerzonym podziałem na tematy wypracowań.

Zwraca uwagę identyczność współczynnika łatwości w obydwu wypracowaniach. Świadczy to o ich bardzo wysokiej porównywalności. W sumie wypracowania okazały się dla piszących trudne, podobnie jak część poszczególnych kryteriów (rozwinięcie tematu i język). Umiarkowanie trudne były kompozycja, język oraz zapis. Osobną kategorią są szczególne walory pracy, za które punkty przyznawane są wyjątkowo (stąd łatwości wynoszą odpowiednio 0,03 i 0,02).

## 2.2 Analiza wybranych wskaźników statystycznych Arkusza II

### Wybrane wskaźniki statystyczne wyników Arkusza II dla OKE.

<i>Arkusze II</i>	
Średnia	18,88
Odchylenie standardowe	6,10
Mediana	19
Dominanta	18
Kurtoza	0,36
Skośność	0,22
Rozstęp	40
Minimum	0
Maksimum	40
Łatwość	0,47
Liczba zdających	10321

*Tabela nr 43.*

### Wybrane wskaźniki statystyczne wyników Arkusza dla OKE z podziałem na typy szkół

Wskaźnik	j. polski				
	ogółem	LO	LP	LU	T
Liczebność	10321	8724	705	5	887
Wynik maksymalny	40	40	33	25	34
Wynik minimalny	0	0	0	6	0
Wynik średni	18,88	19,50	15,73	11,80	15,37
Odchylenie standardowe	6,10	6,01	5,24	7,60	5,63

*Tabela nr 44..*

### Wybrane wskaźniki statystyczne wyników Arkusza II z podziałem na typy szkół - województwo łódzkie.

Wskaźnik	j. polski				
	ogółem	LO	LP	LU	T
Liczebność	7221	6145	494	5	577
Wynik maksymalny	40	40	33	25	34
Wynik minimalny	0	0	0	6	0
Wynik średni	18,94	19,56	15,53	11,80	15,33
Odchylenie standardowe	6,02	5,91	5,25	7,60	5,52

*Tabela nr 45.*

**Wybrane wskaźniki statystyczne wyników Arkusza II z podziałem na typy szkół – m. Łódź.**

Wskaźnik	j. polski				
	ogółem	LO	LP	LU	T
Liczebność	2537	2288	176	3	70
Wynik maksymalny	40	40	28	25	23
Wynik minimalny	0	0	2	8	3
Wynik średni	19,88	20,40	15,15	14,67	14,86
Odchylenie standardowe	5,67	5,55	4,36	9,07	4,29

Tabela nr 46.

**Wybrane wskaźniki statystyczne wyników punktowych Arkusza II - województwo świętokrzyskie.**

Wskaźnik	j. polski				
	ogółem	LO	LP	LU	T
Liczebność	3100	2579	211	-	310
Wynik maksymalny	40	40	29	-	32
Wynik minimalny	0	0	0	-	0
Wynik średni	18,73	19,34	16,21	-	15,43
Odchylenie standardowe	6,27	6,22	5,19	-	5,83

Tabela nr 47.

**. Wybrane wskaźniki statystyczne wyników Arkusza II – m. Kielce.**

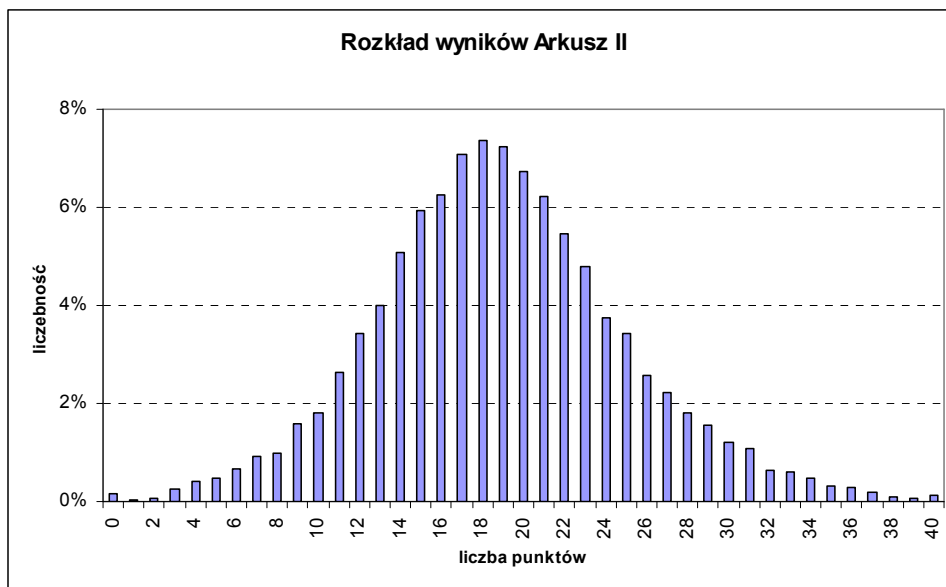
Wskaźnik	j. polski				
	ogółem	LO	LP	LU	T
Liczebność	875	693	74	-	108
Wynik maksymalny	40	40	29	-	32
Wynik minimalny	0	0	5	-	3
Wynik średni	19,34	20,17	17,73	-	15,11
Odchylenie standardowe	5,97	5,81	4,66	-	5,84

Tabela nr 48

Jak wynika z analizy powyższych danych, wynik egzaminu na poziomie rozszerzonym był nieco wyższy w województwie łódzkim niż świętokrzyskim i, odpowiednio, wyższy w Łodzi niż w Kielcach, choć wyniki te są zbliżone. Wszędzie też zdecydowanie najlepiej wypadły licea ogólnokształcące, w dalszej zaś kolejności licea

profilowane i technika. Różnica jest duża i wynosi około 4 punkty. Licea uzupełniające osiągnęły wynik zdecydowanie najniższy. Należy pamiętać, że w tym przypadku wyniki nie posiadają wartości statystycznej, ponieważ w liceach uzupełniających poziom rozszerzony pisało jedynie 5 osób.

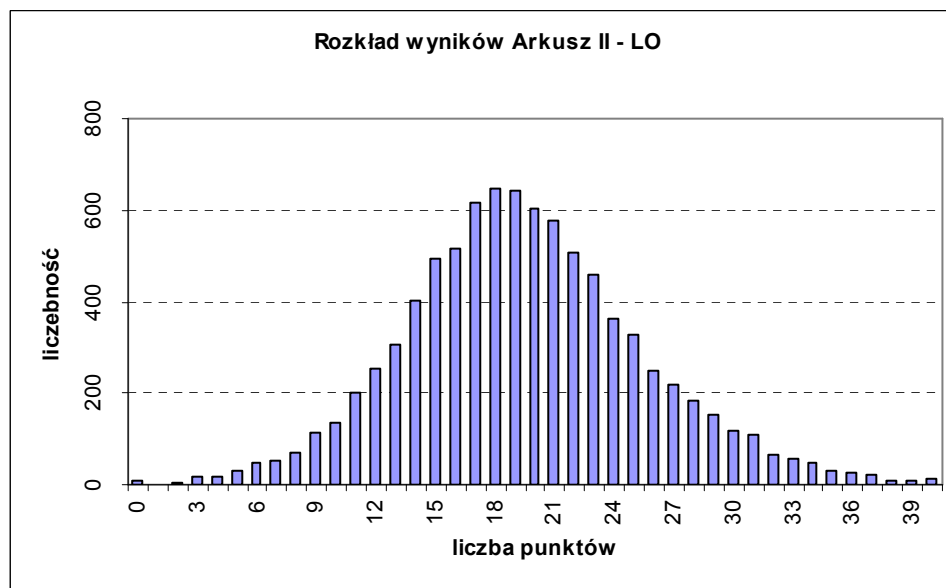
### 2.3. Wynik ogólny - wszystkie typy szkół



Wykres nr 29. Ogólny rozkład wyników arkusza II.

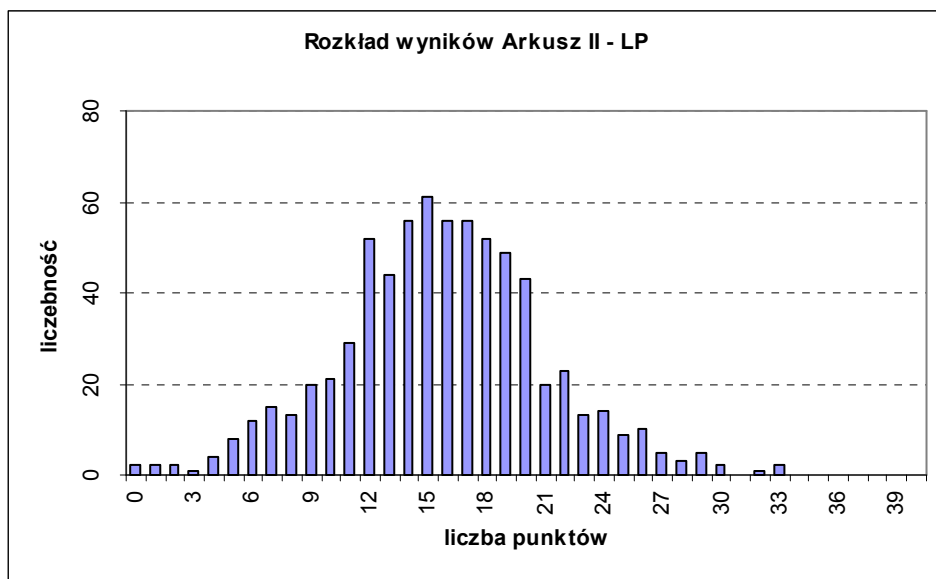
Jak widać, rozkład wyników Arkusza II jest normalny, z minimalnym przesunięciem w stronę wyników niższych.

### 2.4. Wynik ogólny – liceum ogólnokształcące



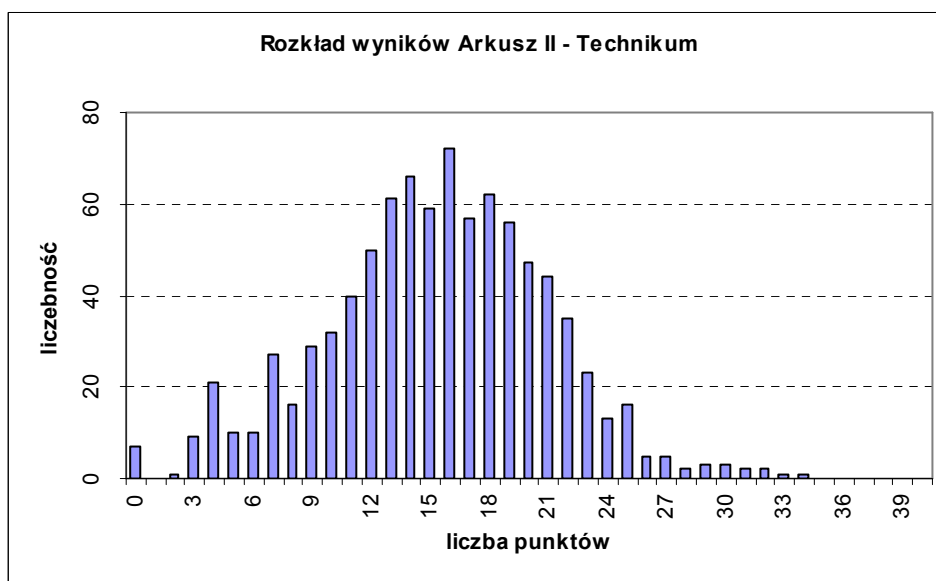
Wykres nr 30.

## 2.5 Wynik ogólny – liceum profilowane



Wykres nr 31.

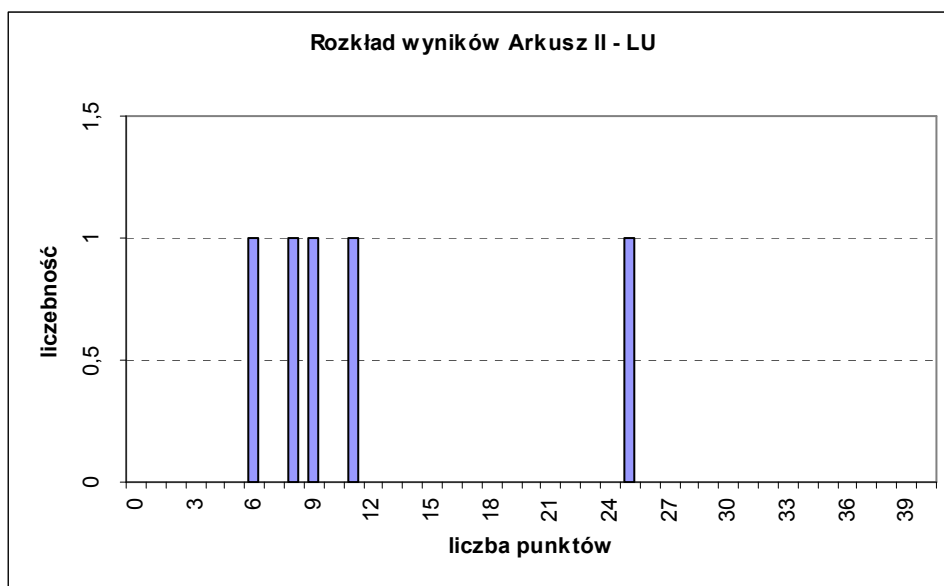
## 2.6. Wynik ogólny - technikum



Wykres nr 32.

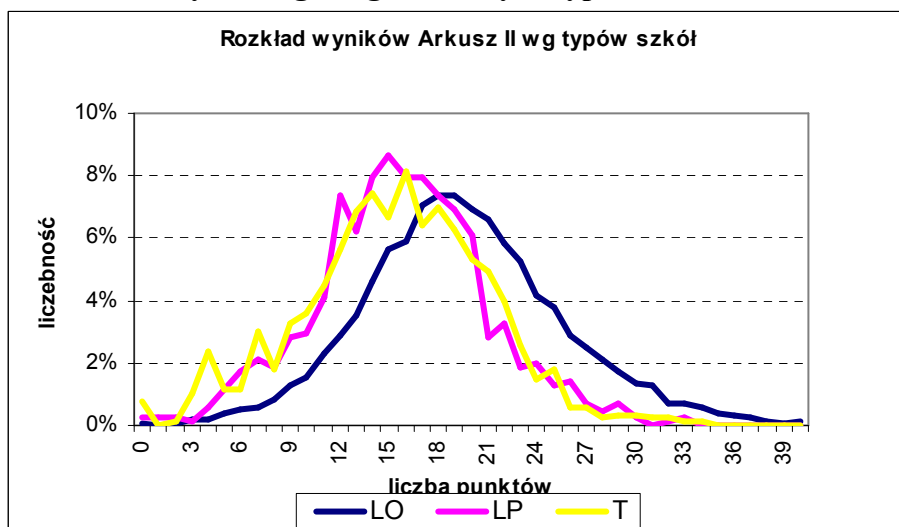


## 2.7. Wynik ogólny – liceum uzupełniające



Wykres nr 33.

## 2.8 Rozkład wyniku ogólnego w różnych typach szkół



Wykres nr 34..

Wykres wyników uzyskanych przez uczniów liceów ogólnokształcących jest normalny. Poziom rozszerzony w innych typach szkół typach szkół wybrała stosunkowo niewielką ilość uczniów (15,5%) i uzyskali oni wyniki zdecydowanie słabsze, co wyraźnie widać na powyższych wykresach.

### 3. Analiza statystyczna poszczególnych tematów wypracowań

#### Temat 1.

#### Wyniki tematu 1. z podziałem na typy szkół

	Ogółem	LO	LP	LU	T
Liczba zdających	5558	4842	311	3	402
Średnia	18,97	19,62	14,60	7,67	14,58
Odch. standardowe	6,33	6,18	5,37	1,53	5,60
Mediana	19,00	19	14	8	14
Dominanta	18	18	14	-	13
Maksymalny wynik	40	40	32	9	34
Minimalny wynik	0	0	0	6	3
Rozstęp	40	40	32	3	31
Łatwość	0,47	0,49	0,37	0,19	0,36

*Tabela nr 49 .*

#### Rozwinięcie tematu

	Ogółem	LO	LP	LU	T
Liczba zdających	5558	4842	311	3	402
Średnia	11,88	12,29	9,23	7,33	9,08
Odch. standardowe	4,35	4,29	3,63	1,53	3,70
Mediana	12,00	12,00	9,00	7,00	9,00
Dominanta	11	11	9	-	7
Maksymalny wynik	26	26	22	9	21
Minimalny wynik	0	0	0	6	0
Rozstęp	26	26	22	3	21
Łatwość	0,46	0,47	0,35	0,28	0,35

*Tabela nr50*

#### Kompozycja

	Ogółem	LO	LP	LU	T
Liczba zdających	5558	4842	311	3	402
Średnia	1,07	1,10	0,87	0,00	0,87
Odch. standardowe	0,51	0,50	0,53	0,00	0,52
Mediana	1	1	1	0	1
Dominanta	1	1	1	0	1
Maksymalny wynik	2	2	2	0	2
Minimalny wynik	0	0	0	0	0
Rozstęp	2	2	2	0	2
Łatwość	0,53	0,55	0,43	0,00	0,43

*Tabela nr51 .*

#### Styl

	Ogółem	LO	LP	LU	T
Liczba zdających	5558	4842	311	3	402
Średnia	1,02	1,05	0,75	0,33	0,81
Odch. standardowe	0,56	0,55	0,57	0,58	0,52
Mediana	1	1	1	0	1
Dominanta	1	1	1	0	1
Maksymalny wynik	2	2	2	1	2
Minimalny wynik	0	0	0	0	0
Rozstęp	2	2	2	1	2
Łatwość	0,51	0,52	0,38	0,17	0,41

*Tabela nr52 .*

#### Język

	Ogółem	LO	LP	LU	T
Liczba zdających	5558	4842	311	3	402
Średnia	3,87	3,99	3,00	0,00	3,09
Odch. standardowe	1,89	1,87	1,76	0,00	1,85

Mediana	3,00	3,00	3,00	0,00	3,00
Dominanta	3	3	3	0	3
Maksymalny wynik	8	8	8	0	8
Minimalny wynik	0	0	0	0	0
Rozstęp	8	8	8	0	8
Łatwość	0,48	0,50	0,38	0,00	0,39

Tabela nr53 .

### Zapis

	Ogółem	LO	LP	LU	T
Liczba zdających	5558	4842	311	3	402
Średnia	1,03	1,08	0,74	0,00	0,68
Odch. standardowe	0,69	0,68	0,67	0,00	0,63
Mediana	1	1	1	0	1
Dominanta	1	1	1	0	1
Maksymalny wynik	2	2	2	0	2
Minimalny wynik	0	0	0	0	0
Rozstęp	2	2	2	0	2
Łatwość	0,51	0,54	0,37	0,00	0,34

Tabela nr54

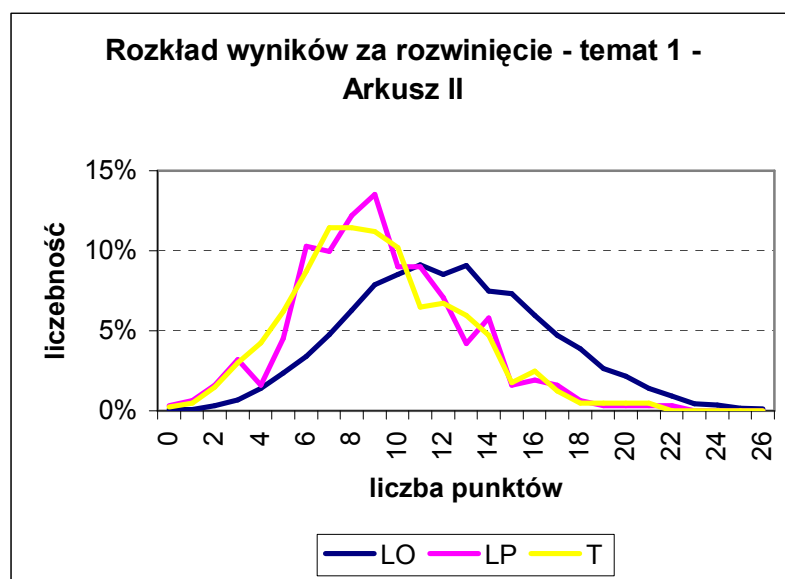
### Szczególne walory pracy

	Ogółem	LO	LP	LU	T
Liczba zdających	5558	4842	311	3	402
Średnia	0,10	0,11	0,02	0,00	0,04
Odch. standardowe	0,37	0,39	0,16	0,00	0,25
Mediana	0	0	0	0	0
Dominanta	0	0	0	0	0
Maksymalny wynik	4	4	2	0	2
Minimalny wynik	0	0	0	0	0
Rozstęp	4	4	2	0	2
Łatwość	0,03	0,03	0,00	0,00	0,01

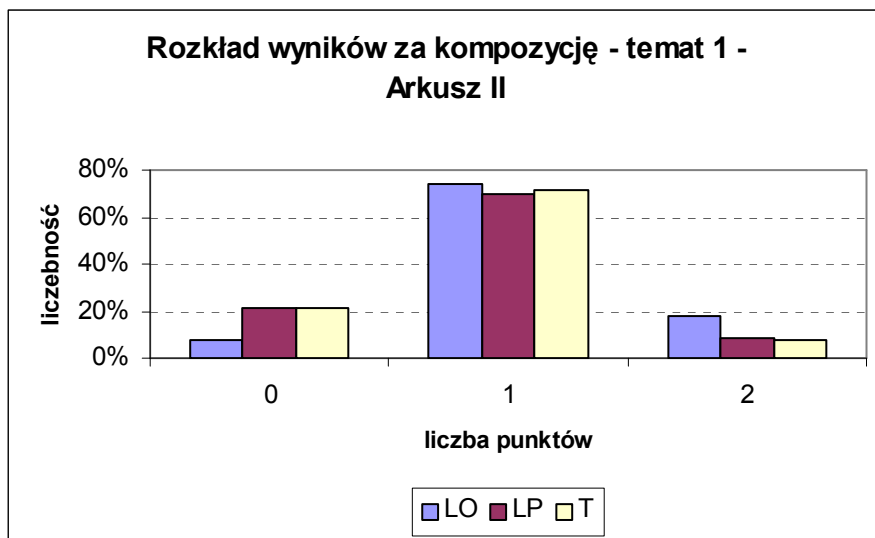
Tabela nr 55.

## 4. Porównanie wyników za poszczególne elementy kryteriów w różnych typach szkół

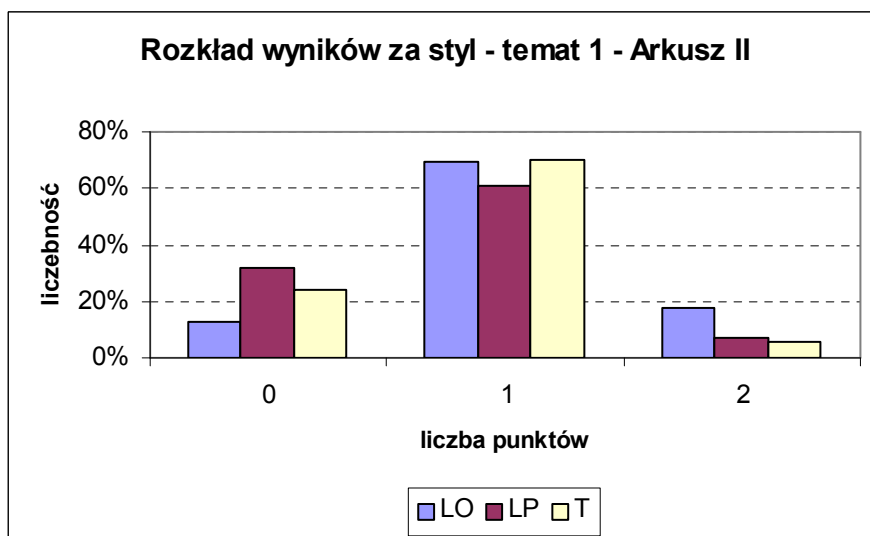
*Uwaga: ze względu na minimalną ilość zdających nie uwzględniono liceum uzupełniającego*



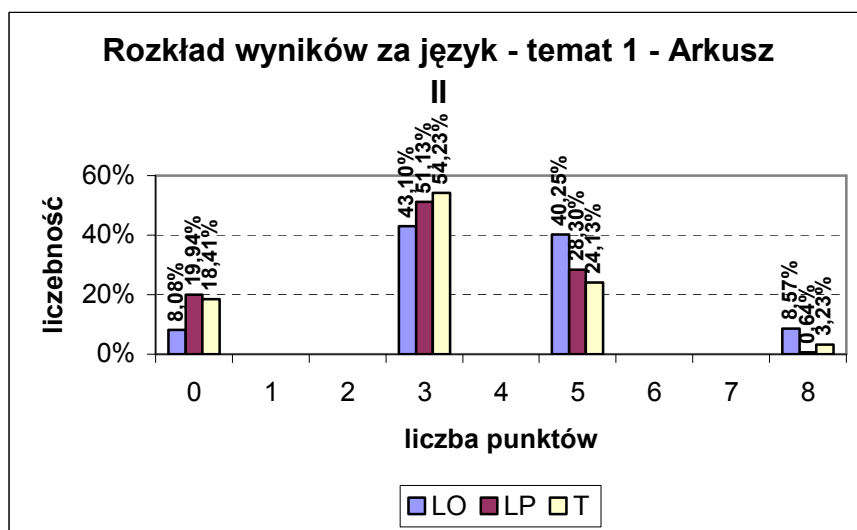
Wykres nr 35.



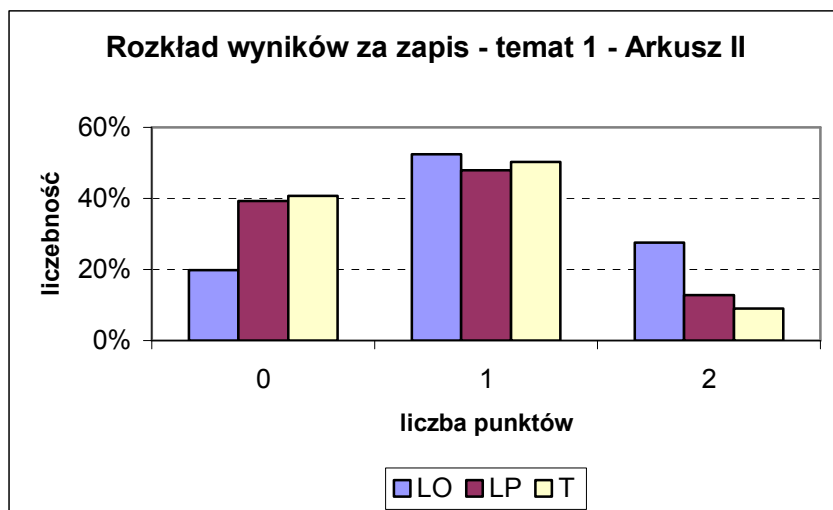
Wykres nr36.



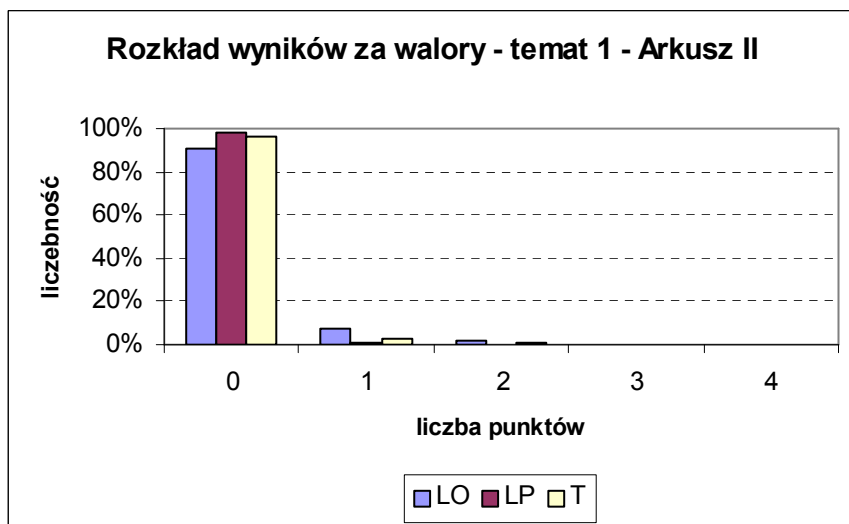
Wykres nr 37.



Wykres nr 38.



Wykres nr 39.



Wykres nr 40

W wypracowaniach na temat 1., w poszczególnych elementach kryteriów, podobnie jak w wyniku ogólnym, najlepiej wypadli uczniowie liceów ogólnokształcących, najgorzej zaś liceów uzupełniających.

## Temat 2

### Wyniki tematu 2. z podziałem na typy szkół

	Ogółem	LO	LP	LU	T
Liczba zdających	4695	3831	389	2	473
Średnia	18,77	19,29	16,66	18,00	16,30
Odch. standardowe	5,65	5,64	4,92	9,90	5,25
Mediana	19,00	19	17	18	16
Dominanta	19	19	15	-	16
Maksymalny wynik	39	39	33	25	33
Minimalny wynik	0	0	4	11	2
Rozstęp	39	39	29	14	31
Łatwość	0,47	0,48	0,42	0,45	0,41

Tabela nr56 .

### Rozwinięcie tematu

	Ogółem	LO	LP	LU	T
Liczba zdających	4695	3831	389	2	473
Średnia	11,65	11,91	10,49	9,00	10,47
Odch. standardowe	3,72	3,73	3,41	5,66	3,46
Mediana	11,00	12,00	10,00	9,00	11,00
Dominanta	11	11	11	-	11
Maksymalny wynik	25	25	20	13	19
Minimalny wynik	0	0	1	5	2
Rozstęp	25	25	19	8	17
Łatwość	0,45	0,46	0,40	0,35	0,40

*Tabela nr 57..*

### Kompozycja

	Ogółem	LO	LP	LU	T
Liczba zdających	4695	3831	389	2	473
Średnia	1,05	1,08	0,94	1,00	0,87
Odch. standardowe	0,52	0,52	0,43	0,00	0,56
Mediana	1	1	1	1	1
Dominanta	1	1	1	1	1
Maksymalny wynik	2	2	2	1	2
Minimalny wynik	0	0	0	1	0
Rozstęp	2	2	2	0	2
Łatwość	0,52	0,54	0,47	0,50	0,44

*Tabela nr58 .*

### Styl

	Ogółem	LO	LP	LU	T
Liczba zdających	4695	3831	389	2	473
Średnia	1,04	1,07	0,91	1,00	0,88
Odch. standardowe	0,55	0,55	0,53	0,00	0,50
Mediana	1	1	1	1	1
Dominanta	1	1	1	1	1
Maksymalny wynik	2	2	2	1	2
Minimalny wynik	0	0	0	1	0
Rozstęp	2	2	2	0	2
Łatwość	0,52	0,53	0,46	0,50	0,44

*Tabela nr 59.*

### Język

	Ogółem	LO	LP	LU	T
Liczba zdających	4695	3831	389	2	473
Średnia	3,92	4,04	3,46	5,50	3,27
Odch. standardowe	1,85	1,86	1,62	3,54	1,72
Mediana	3,00	3,00	3,00	5,50	3,00
Dominanta	3	3	3	-	3
Maksymalny wynik	8	8	8	8	8
Minimalny wynik	0	0	0	3	0
Rozstęp	8	8	8	5	8
Łatwość	0,49	0,51	0,43	0,69	0,41

*Tabela nr60 .*

### Zapis

	Ogółem	LO	LP	LU	T
Liczba zdających	4695	3831	389	2	473
Średnia	1,06	1,12	0,83	1,50	0,78
Odch. standardowe	0,68	0,67	0,69	0,71	0,67

Mediana	1	1	1	2	1
Dominanta	1	1	1	-	1
Maksymalny wynik	2	2	2	2	2
Minimalny wynik	0	0	0	1	0
Rozstęp	2	2	2	1	2
Łatwość	0,53	0,56	0,42	0,75	0,39

Tabela nr 61

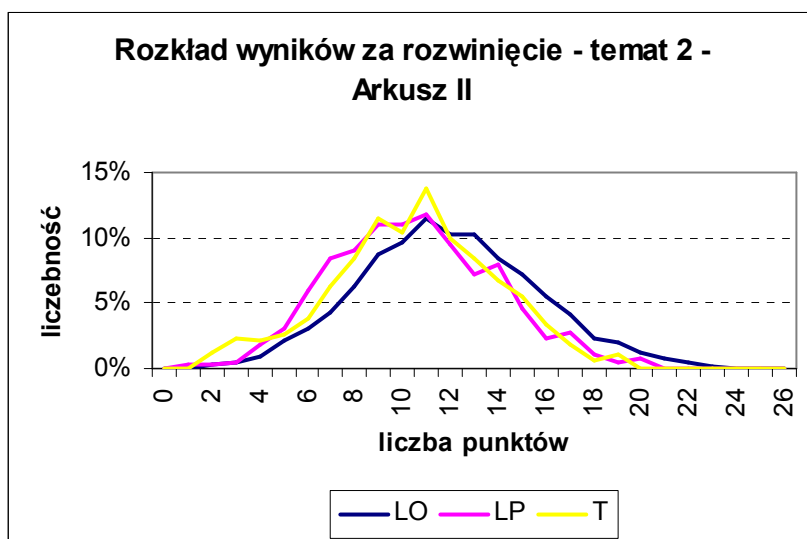
### Szczególne walory pracy

	Ogółem	LO	LP	LU	T
Liczba zdających	4695	3831	389	2	473
Średnia	0,06	0,07	0,03	0,00	0,03
Odch. standardowe	0,31	0,33	0,16	0,00	0,25
Mediana	0	0	0	0	0
Dominanta	0	0	0	0	0
Maksymalny wynik	4	4	1	0	4
Minimalny wynik	0	0	0	0	0
Rozstęp	4	4	1	0	4
Łatwość	0,02	0,02	0,01	0,00	0,01

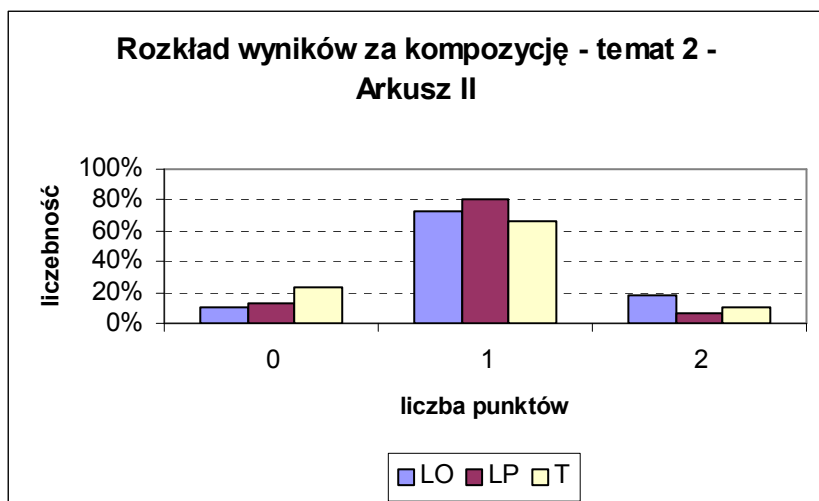
Tabela nr 62 .

## 5. Porównanie wyników za poszczególne elementy kryteriów w różnych typach szkół

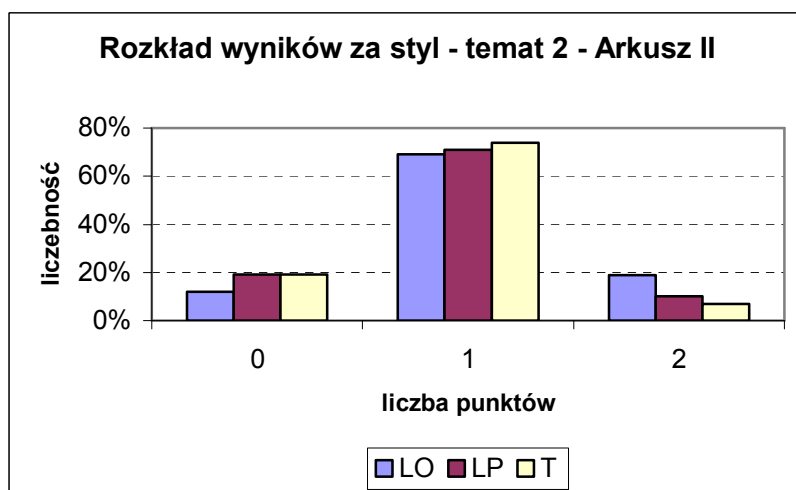
*Uwaga: ze względu na minimalną ilość zdających nie uwzględniono liceum uzupełniającego*



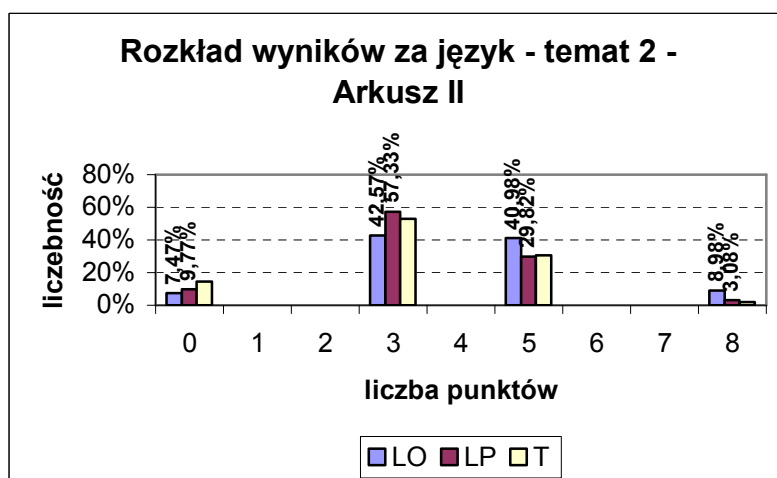
Wykres nr 41 .



Wykres nr 42.

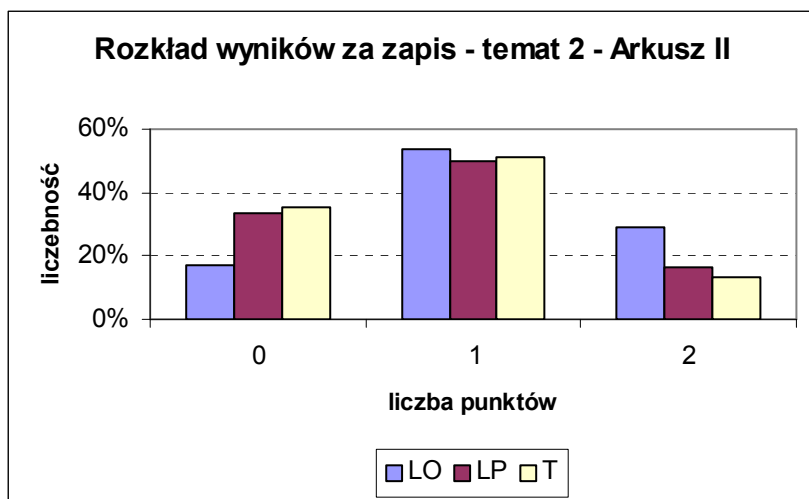


Wykres nr 43.

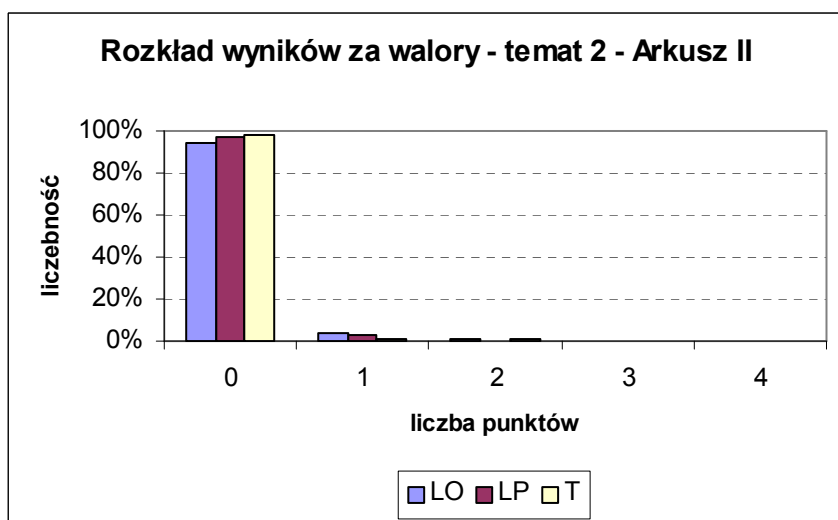


Wykres nr 44.





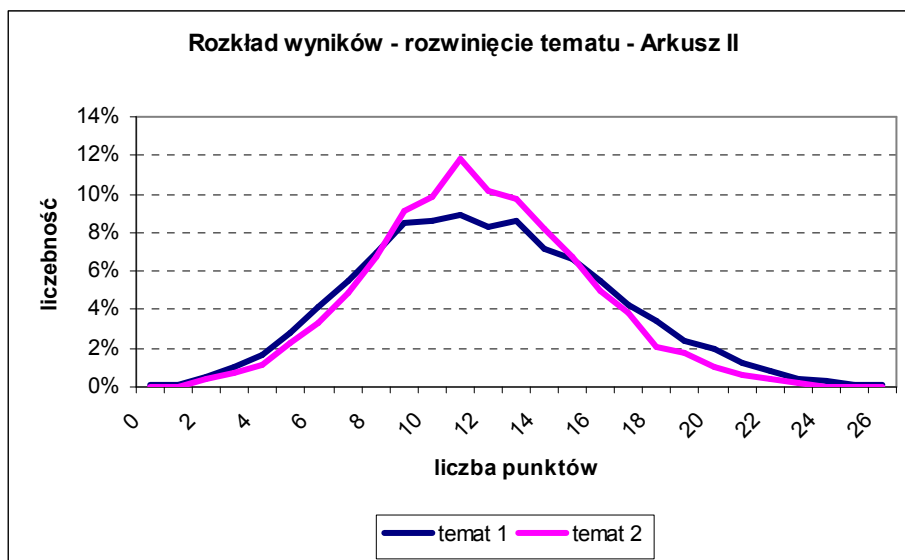
Wykres nr 45.



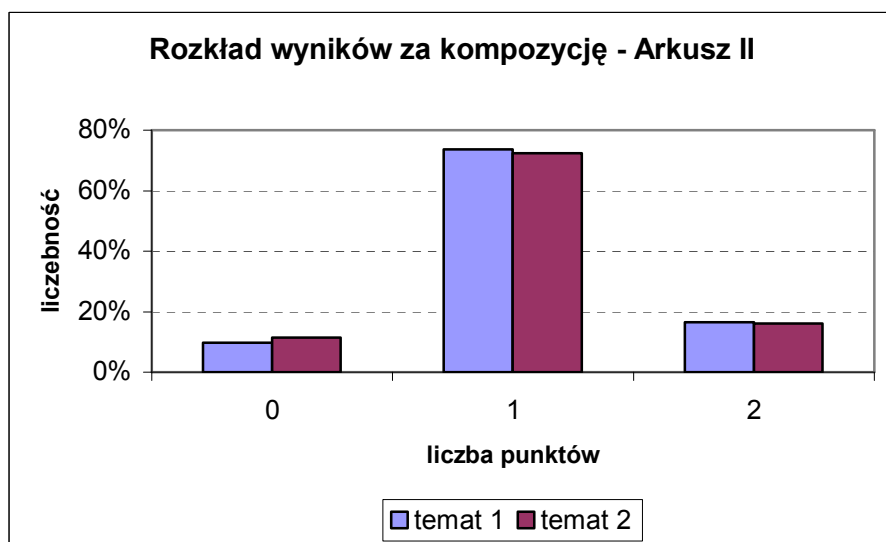
Wykres nr 46.

W wypracowaniach na temat 2., podobnie jak w wyniku ogólnym, w poszczególnych elementach kryteriów najlepiej wypadli uczniowie liceów ogólnokształcących, najgorzej zaś liceów uzupełniających.

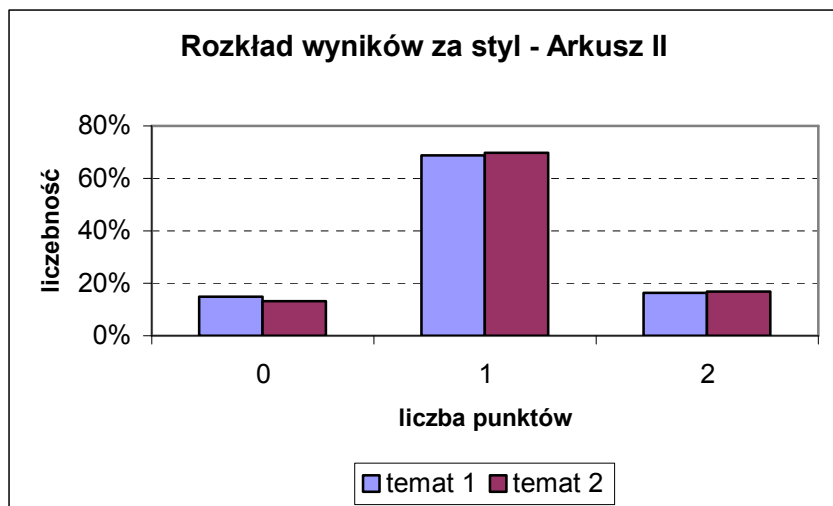
**6. Porównanie rozkładu wyników za poszczególne elementy kryteriów – temat 1. i temat 2.**



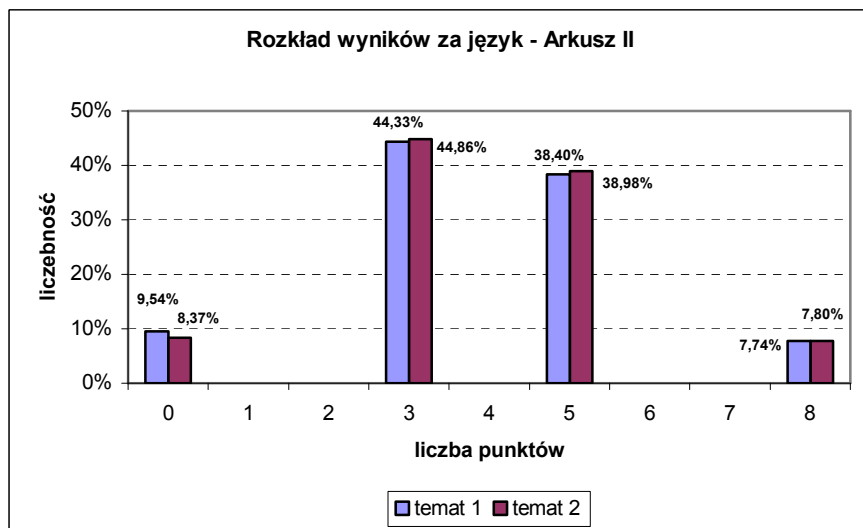
Wykres nr 47.



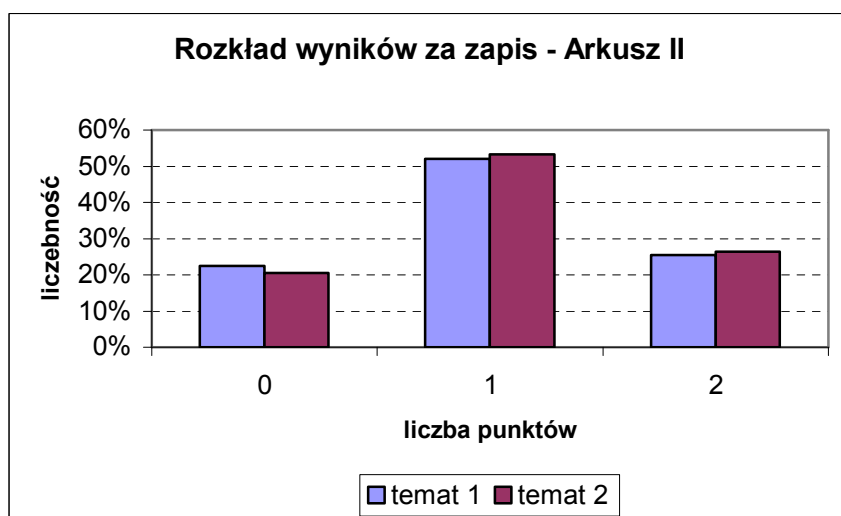
Wykres nr 48 .



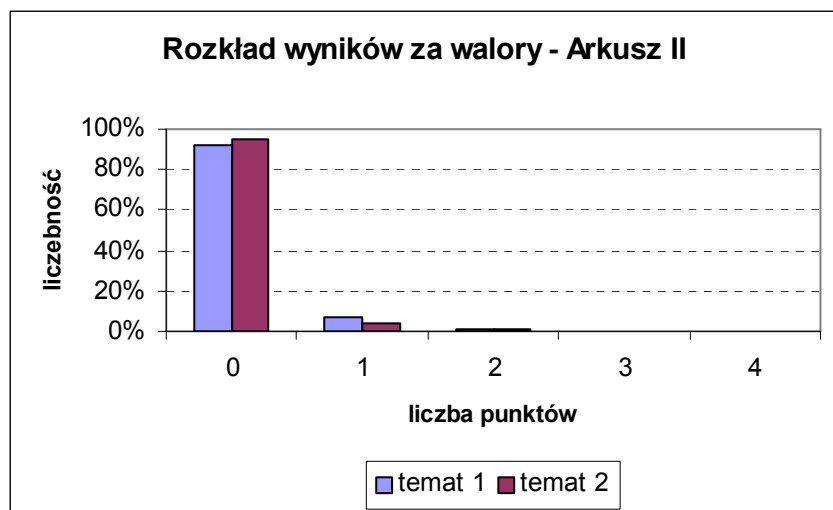
Wykres nr 49.



Wykres nr 50.



Wykres nr 51



Wykres nr 52

Podobnie jak w przypadku łatwości, rozkład wyników obydwóch wypracowań świadczy o ich bardzo wysokiej porównywalności, zarówno w przypadku wyniku ogólnego, jak i w poszczególnych elementach kryteriów. Za kompozycję, styl i zapis zdający najczęściej uzyskiwali wynik środkowy – 1 punkt, choć w liceach profilowanych i technikach było znacznie więcej niż w liceach ogólnokształcących prac, w których te kryteria oceniono na 0 punktów. Odwrotnie, w liceach ogólnokształcących było znacznie więcej prac ocenionych najwyżej. Podobnie za kryterium dotyczące języka, zdający najczęściej uzyskali wynik środkowy - 3 i 5 punktów. Również w tym kryterium uczniowie LO znacznie częściej uzyskiwali wynik najwyższy, a rzadziej najniższy niż ich koledzy z innych typów szkół.

## 7. Porównanie wyników Arkusza II w zależności od lokalizacji szkoły

### Wyniki według lokalizacji szkoły – OKE.

	Wieś	Miasto do 20 tys.	Miasto od 20 tys. do 100 tys.	Miasto powyżej 100 tys.	Ogółem
Liczba zdających	315	1889	4697	3420	10321
Średnia	16,14	18,39	18,63	19,74	18,88
Odch. standardowe	5,64	5,98	6,33	5,74	6,10
Mediana	16	18	18	20	19
Dominanta	15	17	19	20	18
Maksymalny wynik	34	39	40	40	40
Minimalny wynik	0	0	0	0	0
Rozstęp	34	39	40	40	40
Łatwość	0,40	0,46	0,47	0,49	0,47

Tabela nr 63 .

### Wyniki w zależności od lokalizacji szkoły – woj. łódzkie

	Wieś	Miasto do 20 tys.	Miasto od 20 tys. do 100 tys.	Miasto powyżej 100 tys.	Ogółem
Liczba zdających	165	1024	3524	2508	7221
Średnia	18,17	17,96	18,60	19,88	18,94
Odch. standardowe	5,41	5,79	6,28	5,66	6,02
Mediana	18	18	18	20	19
Dominanta	21	17	19	20	19
Maksymalny wynik	34	36	40	40	40
Minimalny wynik	4	0	0	0	0
Rozstęp	30	36	40	40	40
Łatwość	0,45	0,45	0,46	0,50	0,47

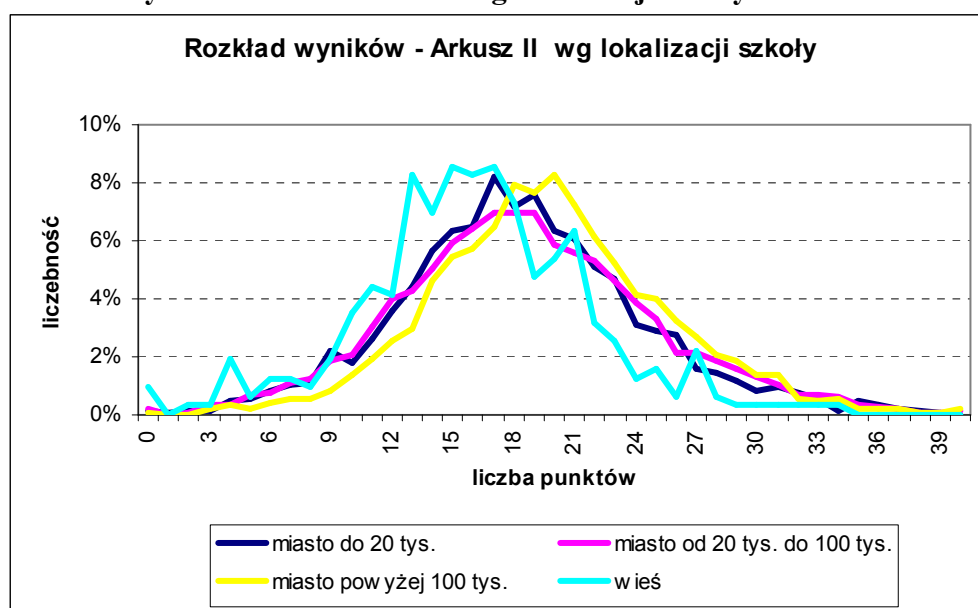
Tabela nr 64.

### Wyniki w zależności od lokalizacji szkoły – woj. świętokrzyskie

	Wieś	Miasto do 20 tys.	Miasto od 20 tys. do 100 tys.	Miasto powyżej 100 tys.	Ogółem
Liczba zdających	150	865	1173	912	3100
Średnia	13,91	18,92	18,73	19,36	18,73
Odch. standardowe	5,02	6,15	6,50	5,92	6,27
Mediana	14	19	18	19	18
Dominanta	14	18	17	21	18
Maksymalny wynik	32	39	40	40	40
Minimalny wynik	0	0	0	0	0
Rozstęp	32	39	40	40	40
Łatwość	0,35	0,47	0,47	0,48	0,47

Tabela nr 65.

### Rozkład wyników Arkusza II według lokalizacji szkoły



Wykres nr 53

Jak wynika z powyższych tabel, najlepsze wyniki uzyskali zdający z miast powyżej 100 tys. mieszkańców (średnio 19,74 p.). Zdający z miast od 20 do 100 tys. i poniżej 20 tys. uzyskali wynik zbliżony do siebie (odpowiednio 18,63 i 18,39 p.). Najslabiej poziom rozszerzony napisali absolwenci szkół znajdujących się na wsi (16,14 p.). W Świętokrzyskiem, inaczej niż w Łódzkiem, zdający z małych miast napisali poziom rozszerzony nieco lepiej niż ich koledzy z miast od 20 do 100 tys.

## CZĘŚĆ III

### EGZAMIN USTNY

#### 1. Opis populacji.

Do części ustnej egzaminu przystąpiło 39181 uczniów z województw łódzkiego (24908 zdających) świętokrzyskiego (14273 zdających), w tym w tym 24474 uczniów liceów ogólnokształcących, 5695 uczniów liceów profilowanych, 368 uczniów liceów uzupełniających i 8644 uczniów techników. Egzamin był zdawany na jednym poziomie i oceniany przez przedmiotowe zespoły egzaminacyjne, w skład których wchodził co najmniej jeden nauczyciel z innej szkoły.

#### 2. Opis egzaminu.

Egzamin trwał do 25 minut i składał się z dwóch następujących bezpośrednio po sobie części:

- wypowiedzi zdającego na temat wybrany na początku roku szkolnego (do 15 min.).
- rozmowy zdającego z egzaminatorami dotyczącej prezentowanego tematu i związanej z nim bibliografii (do 10 min.).

W części pierwszej egzamin sprawdzał przede wszystkim umiejętność mówienia oraz wiedzę w zakresie wyznaczonym przez temat. W części drugiej sprawdzane były: rozumienie pytań, umiejętność formułowania odpowiedzi, umiejętność obrony własnego stanowiska. Podczas całego egzaminu sprawdzana i oceniana była sprawność i poprawność językowa.

Egzamin oceniany był na podstawie jednakowych w całym kraju kryteriów uwzględniających: prezentację (sposób realizacji tematu i kompozycję wypowiedzi), rozmowę i język.

Maksymalnie zdający mógł otrzymać 20 punktów. Zdający zdał egzamin, jeżeli uzyskał co najmniej 6 punktów (30% maksymalnej ilości). W odróżnieniu od roku ubiegłego, wygłoszenie najlepszej nawet prezentacji nie wystarczało, aby zdać egzamin. Zdający musieli podjąć rozmowę i uzyskać za nią punkty.

#### 3. Analiza wyników.

Na terenie działania OKE w Łodzi ustny egzamin maturalny z języka polskiego cechowała wysoka zdawalność. Spośród 39181 zdających 30% progu zaliczenia nie osiągnęło zaledwie 754 zdających, co stanowi około 1,92% wszystkich przystępujących do egzaminu. Również analiza statystyczna wyników ustnego egzaminu maturalnego z języka polskiego pozwala na stwierdzenie, że był on dla zdających dość łatwy. Należy jednak zwrócić uwagę, że uczniowie liceów ogólnokształcących dla młodzieży osiągnęli znacząco lepszy wynik niż ich koledzy z techników, liceów profilowanych i liceów uzupełniających oraz słuchacze szkół dla dorosłych.

Łatwość ustnego egzaminu z języka polskiego była wysoka i wynosiła 0,72, czyli zdający średnio uzyskali 72% możliwych do uzyskania punktów. Podobnie, jak w ubiegłym roku najczęściej uzyskiwany przez maturzystów wynik (dominanta) wynosi 20 punktów (maksymalna ilość). Warto jednak zauważyć, że w liceach profilowanych i technicach dominanta była niższa i wynosiła 16 punktów, zaś, ogółem, w szkołach dla dorosłych, 6 punktów.

Poniższe tabele i wykresy w szczegółowy sposób ilustrują wyniki osiągnięte przez uczniów różnych typów szkół w województwach łódzkim i świętokrzyskim.

### Ogólne wyniki egzaminu w szkołach dla młodzieży i dla dorosłych

Podstawowe wskaźniki statystyczne			
	Szkoły ogółem	Szkoły dla młodzieży	Szkoły dla dorosłych
Średnia	14,47	14,56	11,86
Odchylenie standardowe	4,69	4,64	5,44
Mediana	16	16	12
Dominanta	20	20	6
Kurtoza	-0,35	-,034	-,091
Skośność	-0,70	-,071	-0,23
Rozstęp	20	20	20
Minimum	0	0	0
Maksimum	20	20	20
Łatwość	0,72	0,73	0,59
Liczba zdających	39181	37974	1208

*Tabela nr 1.*

### Ogólne wyniki uzyskane w OKE przez uczniów różnych typów szkół

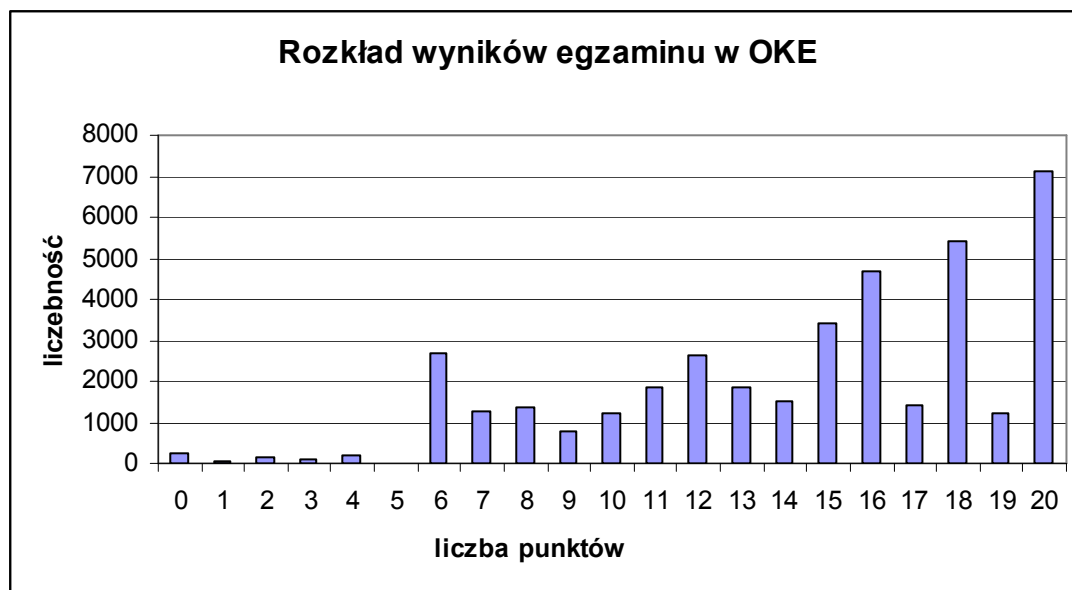
Wskaźnik	OKE				
	ogółem	LO	LP	LU	T
Liczebność	39181	24474	5695	368	8644
Wynik maksymalny	20	20	20	20	20
Wynik minimalny	0	0	0	0	0
Wynik średni	14,47	15,36	13,14	12,79	12,90
Odchylenie standardowe	4,69	4,28	4,90	5,18	4,98

*Tabela nr 2.*

### Wyniki uzyskane w województwach łódzkim i świętokrzyskim przez uczniów różnych typów szkół

Wskaźnik	województwo łódzkie					województwo świętokrzyskie				
	ogółem	LO	LP	LU	T	ogółem	LO	LP	LU	T
Liczebność	24908	16159	3340	274	5135	14273	8315	2355	94	3509
Wynik maksymalny	20	20	20	20	20	20	20	20	20	20
Wynik minimalny	0	0	0	0	0	0	0	0	0	0
Wynik średni	14,36	15,16	12,78	12,69	12,96	14,67	15,76	13,65	13,07	12,82
Odchylenie standardowe	4,70	4,34	5,01	5,36	4,91	4,67	4,14	4,71	4,60	5,07

*Tabela nr 3.*



Wykres nr 1.

### Wyniki punktowe osiągnięte przez uczniów poszczególnych typów szkół

liczba punktów	liczba uczniów		
	w szkołach ogółem	w szkołach dla młodzieży	w szkołach dla dorosłych
0	250	204	46
1	46	43	3
2	154	141	13
3	93	88	5
4	190	173	17
5	21	20	1
6	2677	2511	166
7	1275	1179	96
8	1348	1294	54
9	779	724	55
10	1209	1156	53
11	1848	1789	59
12	2650	2584	66
13	1854	1822	32
14	1527	1465	62
15	3405	3318	87
16	4700	4585	115
17	1417	1384	33
18	5391	5277	114
19	1203	1184	19
20	7144	7032	112

Tabela nr 4

### Wskaźniki statystyczne dla miast Łódź i Kielce

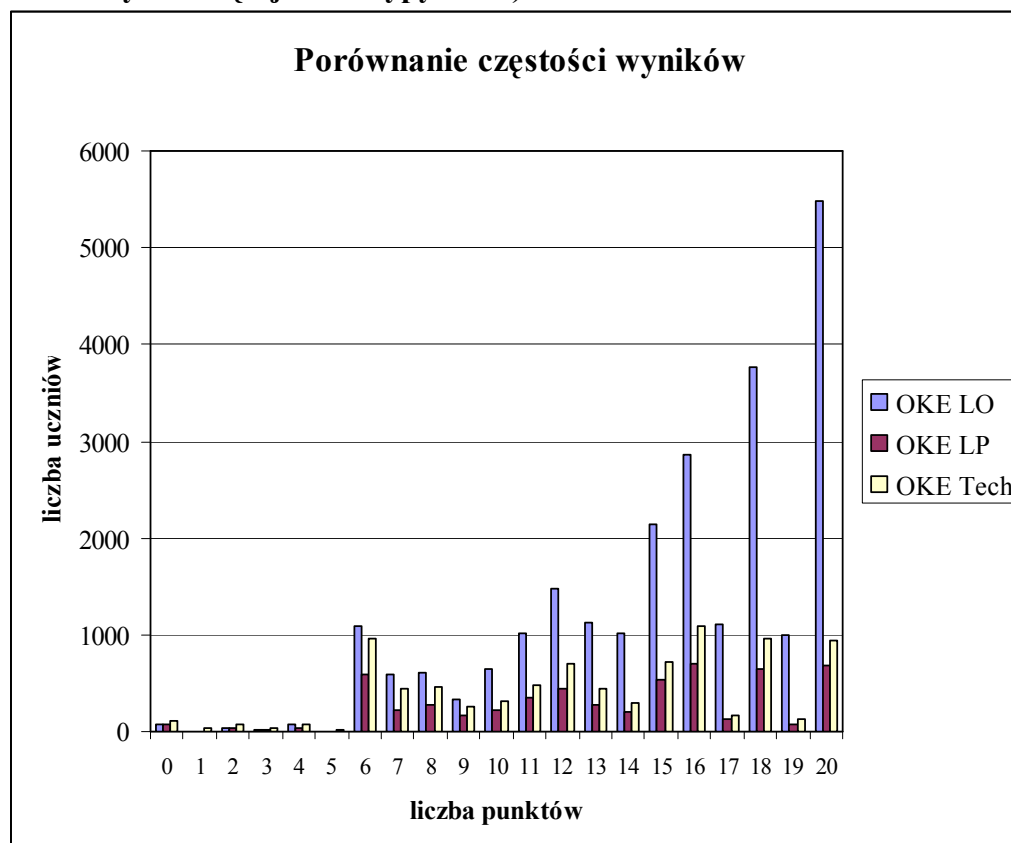
Wskaźnik	m. Łódź	m. Kielce
Średnia	14,82	15,05
odchylenie standardowe	4,72	4,63
Mediana	16	16
Dominanta	20	20
Kurtoza	0,01	-0,19



Skośność	-0,87	-0,84
Maximum	20	20
Minimum	0	0
Rozstęp	20	20
Łatwość	0,74	0,75
Liczebność	7254	4231

Tabela nr 5.

**Porównanie częstości wyników z podziałem na typy szkół (uwzględnia różnicę w ilości młodzieży kończącej różne typy szkół).**



Wykres nr 2.

W obydwóch województwach wyniki osiągnięte przez uczniów LO są wyraźnie wyższe od wyników ich kolegów z innych typów szkół. Z kolei wyniki absolwentów liceów profilowanych i techników i liceów uzupełniających są do siebie zbliżone. We wszystkich typach szkół uczniowie z województwa świętokrzyskiego uzyskali wynik nieco lepszy niż absolwenci z województwa łódzkiego.

#### 4. Zdawalność egzaminu ustnego.

##### Zdawalność egzaminu w różnych typach szkół

	ogółem	LO	LP	LU	T
Liczba zdających	39181	24474	5695	368	8644
Liczba osób, które uzyskały 6 i więcej punktów	38427	24248	5500	353	8326
% udział osób, które nie osiągnęły 6 pkt	1,92	0,92	3,42	4,08	3,68
% osób, które zdały egzamin	98,08	99,08	96,56	95,92	96,32

Tabela nr 6.

### Zdawalność egzaminu w województwach łódzkim i świętokrzyskim.

	województwo łódzkie				Województwo świętokrzyskie			
	LO	LP	LU	Tech	LO	LP	LU	Tech
Zdawalność w procentach	98,88	95,45	94,89	96,63	99,46	98,17	98,94	95,87
Liczba zdających uczniów	16159	3340	274	5135	8315	2355	94	3509

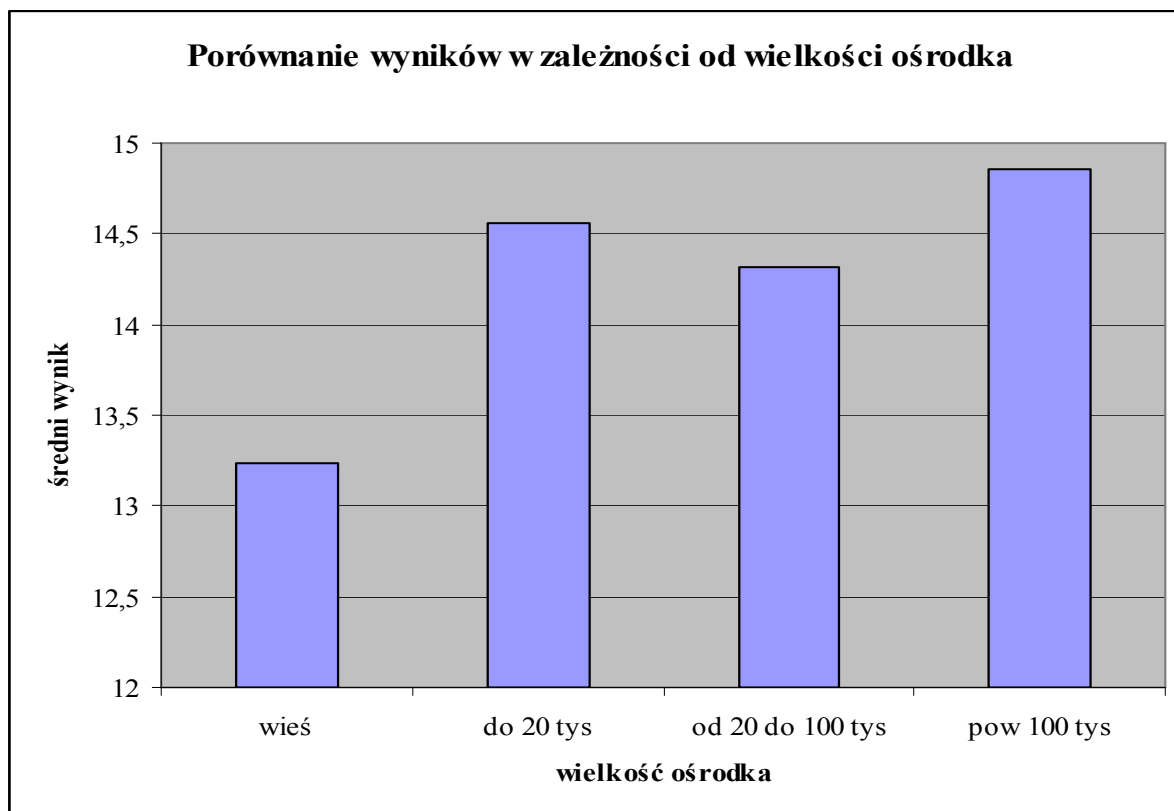
*Tabela nr 7.*

Zdawalność egzaminu była bardzo wysoka i wynosiła w OKE 98,08%. Zdecydowanie najwyższa była w liceach ogólnokształcących, gdzie wynosiła niemal 100 procent. W pozostałych typach szkół była podobna i wynosiła około 96%.

### 5. Wyniki egzaminu ustnego w zależności od lokalizacji szkoły dla OKE

	Wieś	miasto do 20 tys	miasto od 20 tys do 100 tys	miasto powyżej 100 tys	Ogółem
Średnia	13,28	14,32	14,41	14,91	14,47
Odchylenie standardowe	4,99	4,60	4,66	4,69	4,69
Mediana	14	15	16	16	16
Dominanta	20	20	20	20	20
Kurtoza	-0,87	-0,40	-0,39	-0,05	-0,35
Skośność	-0,39	-0,64	-0,68	-0,86	-0,70
Maksimum	20	20	20	20	20
Minimum	0	0	0	0	0
Rozstęp	20	20	20	20	20
Łatwość	0,66	0,72	0,72	0,75	0,72
Liczba zdających	2179	8839	16678	11485	39181

*Tabela nr 8*



Wykres nr 3

**Wyniki według lokalizacji szkoły dla województwa łódzkiego**

	Wieś	miasto do 20 tys	miasto od 20 tys do 100 tys	miasto powyżej 100 tys
Średnia	13,15	13,73	14,43	14,82
Odchylenie standardowe	4,91	4,71	4,61	4,72
Mediana	14	15	16	16
Dominanta	20	20	20	20
Kurtoza	-0,87	-0,51	-0,39	0,01
Skośność	-0,36	-0,53	-0,68	-0,87

Maksimum	20	20	20	20
Minimum	0	0	0	0
Rozstęp	20	20	20	20
Łatwość	0,66	0,69	0,72	0,74
Liczba zdających	1371	3948	12335	7254

*Tabela nr 9.*

**Wyniki według lokalizacji szkoły dla województwa świętokrzyskiego**

	Wieś	miasto do 20 tys	miasto od 20 tys do 100 tys	miasto powyżej 100 tys
Średnia	13,49	14,80	14,38	15,05
Odchylenie standardowe	5,11	4,46	4,79	4,63
Mediana	15	16,00	16,00	16,00
Dominanta	20	20	20	20
Kurtoza	-0,86	-0,28	-0,43	-0,19
Skośność	-0,44	-0,73	-0,68	-0,84
Maksimum	20	20,00	20,00	20,00
Minimum	0	0	0	0
Rozstęp	20	20	20	20
Łatwość	0,67	0,74	0,72	0,75
Liczba zdających	808	4891	4343	4231

*Tabela nr 10*

Absolwenci szkół z miast powyżej 100 tys. mieszkańców (Łódź i Kielce) osiągnęli wyniki lepsze niż, kolejno, ich koledzy ze szkół zlokalizowanych w miastach od 20 do 100 tys., miast poniżej 20 tys. oraz na wsi. W województwie świętokrzyskim uczniowie z małych miast uzyskali wyniki nieco lepsze niż uczniowie ze szkół w miastach od 20 do 100 tys.

## CZEŚĆ IV

### WNIOSKI KOŃCOWE

#### Poziom podstawowy.

Wyniki egzaminu pisemnego z języka polskiego na poziomie podstawowym świadczą, że mimo wysokiej zdawalności był to egzamin umiarkowanie trudny dla zdających. Wskaźnik łatwości, który dla Arkusza I wynosi 0,51, i średni wynik 37,57 punktu informują, że statystyczny zdający uzyskał na poziomie podstawowym średnio ok. 51% możliwych do zdobycia punktów. W porównaniu do wyników ubiegłorocznego egzaminu na poziomie podstawowym, Arkusz I był dla zdających nieco trudniejszy, gdyż wskaźnik łatwości dla egzaminu w 2005 roku wynosił 0,56, zaś średni wynik 38,95 punktu. Należy jednak pamiętać, że do egzaminu w 2006 roku przystąpiła większa niż w roku poprzednim populacja zdających.

Umiejętności wymagane na egzaminie i wynikające ze standardów wymagań egzaminacyjnych sprawdzane były przez dwa zadania – test sprawdzający rozumienie czytanego tekstu i pisanie własnego tekstu na jeden z podanych tematów związanych z literaturą. Wyniki egzaminu dostarczają informacji, że zdający znacznie lepiej opanowali umiejętności związane z rozumieniem czytanego tekstu nieliterackiego, niż umiejętności składające się na tworzenie własnego tekstu. Większość umiejętności sprawdzanych zadaniami testu okazała się dla zdających łatwa lub umiarkowanie trudna. Dlatego też to właśnie uzyskany wynik testu na czytanie ze zrozumieniem pomógł osiągnąć próg zaliczenia zdającym, którzy mieli duże problemy z napisaniem wypracowania. Nieupoważniony byłby jednak wniosek, że wszystkie umiejętności związane z rozumieniem czytanego tekstu zostały przez zdających w pełni opanowane. Wyniki egzaminu wskazują bowiem, że istnieje dość liczna grupa zdających, zwłaszcza tych, których wyniki sytuują się na granicy progu zaliczenia, którzy z testu uzyskali bardzo niski, kilkupunktowy wynik lub też nie podjęli próby jego rozwiązania. O zaliczeniu przez nich egzaminu decydowała w dużej mierze jakość dłuższej wypowiedzi pisemnej (wypracowania). Może to świadczyć o braku umiejętności czytania ze zrozumieniem lub też o opanowaniu tych umiejętności w stopniu niewystarczającym.

Analiza wyników poszczególnych zadań składających się na test dostarcza informacji, że choć zdający dość dobrze opanowali umiejętności związane z odtwarzaniem informacji zawartych w tekście, to umiejętności przetwarzania informacji sprawiają im jeszcze spore problemy. Problemy te dotyczą przede wszystkim umiejętności związanych z określaniem kompozycji tekstu, dostrzeganiem różnic między tezą a hipotezą, określaniem funkcji tekstu i zawartych w nim informacji. Należy też pamiętać, że kilka zadań w teście wymaga funkcjonalnego wykorzystania nabytej w trakcie edukacji polonistycznej wiedzy o języku. Z zadaniami tego typu zdający radzą sobie nie najlepiej, co świadczyć może albo o niewystarczającym opanowaniu wiadomości z zakresu nauki o języku, albo o braku umiejętności ich zastosowania do rozwiązania konkretnego problemu zawartego w zadaniu. Kształtowaniu umiejętności funkcjonalnego wykorzystania wiedzy (nie tylko językowej) powinny więc służyć podejmowane w szkole ćwiczenia przygotowujące do rozwiązywania testu sprawdzającego rozumienie czytanego tekstu.

Znacznie większe problemy mieli zdający z zadaniem wymagającym napisania własnego tekstu na podstawie zamieszczonego fragmentu tekstu literackiego pochodzącego z kanonu lektur szkolnych. Zadanie to wykazało, że przystępujący do egzaminu absolwenci

szkół ponadgimnazjalnych mają spore problemy z pisaniem zgodnego z tematem, poprawnego pod względem językowym i stylistycznym, spójnego i logicznego tekstu.

Największe problemy sprawiało zdającym rozwinięcie tematu. Nie wynikało to jednak z funkcjonującej powszechnie opinii o konieczności „wstrzelenia się w model”. Często przyczyną uzyskiwania niewielu punktów za rozwinięcie tematu była po prostu niezajomość lub bardzo słaba znajomość tekstu, z którego pochodził wskazany w arkuszu egzaminacyjnym fragment. W rezultacie w pracach pojawiały się różnej wagi błędy i zniekształcenia. Kiedy indziej znów piszący pomijali całkowicie fragment utworu, przywołując zapamiętaną wiedzę o tekście, niekoniecznie znanym z własnej lektury. Prezentowali więc temat w sposób odtwórczy, zupełnie czasem nie zwracając uwagi na przytoczony fragment. Nie stosowali się tym samym do polecenia zawartego w temacie, zgodnie z którym podstawą rozważań miał być fragment, zaś całość tekstu stanowić miała kontekst niezbędny do właściwego odczytania tekstu. Często pojawiającym się błędem była też niezajomość podstawowych pojęć, takich jak np. tragizm.

Wielu piszących zamiast interpretować postawy i zachowania bohaterów, czego oczekiwano w obu tematach, po prostu streszczało podane fragmenty tekstów, często je nawet parafrazując. Zdarzało się też, że zdający przepisywał treść fragmentu, traktując go jako własną wypowiedź.

Piszący w większości nie znali zasad analizy tekstu, nie potrafili dotrzeć do ukrytych znaczeń tekstu, wskazać cech bohaterów i określić motywów ich postępowania.

Duża część piszących miała też problemy z formułowaniem wniosków funkcjonalnych wobec tematu, w wielu sprawdzanych przez egzaminatorów pracach widoczna była duża schematyczność kompozycji wypowiedzi i brak spójności między poszczególnymi jej fragmentami, raziła potoczność (najprawdopodobniej całkowicie nieświadoma) stylu, ubóstwo słownictwa oraz nieumiejętność konstruowania poprawnych i logicznych zdań (zwłaszcza podrzędnych).

Szczegółowe omówienie najczęściej popełnianych błędów w obu wypracowaniach na poziomie podstawowym znaleźć można we wspomnianym już komentarzu na stronie internetowej CKE: [www.cke.edu.pl](http://www.cke.edu.pl)

### **Poziom rozszerzony.**

Pisanie wypracowań na poziomie rozszerzonym okazało się dla zdających trudne. Najniższą łatwość posiada rozwinięcie tematu (0,45). Tematy obydwu wypracowań wymagały podjęcia określonych zabiegów analityczno-interpretacyjnych, z czym, jak się okazało, duża grupa zdających nie poradziła sobie najlepiej. Analiza (w tym porównawcza) dzieła literackiego jest zaawansowaną umiejętnością polonistyczną, jej niedostatek prowadził często do podstawowych błędów interpretacyjnych. Często również zdający ograniczali się do streszczenia zawartego w arkuszu egzaminacyjnym tekstu, co w oczywisty sposób wpływało na ocenę ich prac.

Stwierdzić należy, że istnieje duża zbieżność między wynikami osiągniętymi przez tych samych uczniów na poziomie podstawowym i rozszerzonym, choć wynik ogólny na poziomie rozszerzonym jest nieco niższy (łatwość wynosi odpowiednio 0,51 i 0,47). W przypadku rozbieżności, większość zdających osiągnęła lepsze wyniki na poziomie podstawowym, co wynika z umiejętności sprawdzanych na egzaminie (na poziomie rozszerzonym są one, ja pisano wyżej, bardziej zaawansowane). Są jednak i przypadki odwrotne. Istnienie rozbieżności powinno stać się przedmiotem rozważań podejmowanych zarówno w OKE, jak i w szkole.

Jak była o tym mowa wyżej, w zakresie kryteriów dotyczących kompozycji, stylu i języka zadający najczęściej, uzyskiwali wyniki średnie, co odpowiada ich umiejętnościom w tych dziedzinach.

Podczas analizy wyników osiągniętych na poziomie rozszerzonym w maju 2006 r., podobnie jak w roku ubiegłym, zauważyć można silne zróżnicowanie zdających. Istnieje duża grupa uczniów świetnie przygotowanych do egzaminu, uzyskujących bardzo wysokie wyniki. Jednakże większość z nich poradziła sobie co najwyżej przeciętnie. Wyniki uzyskane przez uczniów w stanie średnim (20% zdających) to wyniki od 43 do 45% możliwych do uzyskania punktów, a więc mniej niż połowa wyniku maksymalnego.

### **Egzamin ustny.**

Potwierdziła się ubiegłoroczna prawidłowość, że ustny egzamin maturalny z języka polskiego był dla zdających łatwy a najczęściej uzyskiwanym przez nich wynikiem była maksymalna liczba punktów. Po doświadczeniach matury 2005 r. zmieniono kryteria – aby uzyskać pozytywny wynik, zdający musiał podjąć rozmowę. Podobnie, jak w ubiegłym roku zdający lepiej radzili sobie z prezentacją tematu niż z odpowiadaniem na pytania. Bardzo dobre wyniki egzaminu ustnego oraz ich porównanie z wynikami egzaminu pisemnego sprawiają, że należy zastanowić się, na ile taki stan rzeczy jest rezultatem świetnego przygotowania zdających, na ile zaś wynika z kryteriów i sposobu oceniania zdających przez przedmiotowe zespoły egzaminacyjne.