



OKRĘGOWA KOMISJA EGZAMINACYJNA W ŁODZI

**SPRAWOZDANIE Z WYNIKÓW
EGZAMINU MATURALNEGO
Z JĘZYKA ROSYJSKIEGO
PRZEPROWADZONEGO
W SESJI WIOSENNEJ 2006 ROKU**

Łódź 2006

SPIS TREŚCI

EGZAMIN MATURALNY Z JĘZYKA ROSYJSKIEGO	3
WSTĘP	3
1. EGZAMIN USTNY Z JĘZYKA ROSYJSKIEGO	4
1.1. Opis populacji zdających ustny egzamin maturalny	4
1.2. Opis zestawów egzaminacyjnych	6
1.3. Analiza ilościowa i jakościowa wyników egzaminu	9
2. EGZAMIN PISEMNY Z JĘZYKA ROSYJSKIEGO	12
2.1. Opis populacji zdających pisemny egzamin maturalny	12
2.2. Egzamin na poziomie podstawowym	14
2.2.1. Opis arkusza egzaminacyjnego z języka rosyjskiego	14
2.2.2. Analiza ilościowa i jakościowa wyników Arkusza I	18
2.3. Egzamin na poziomie rozszerzonym	31
2.3.1. Opis arkusza egzaminacyjnego z języka rosyjskiego	31
2.3.2. Analiza ilościowa i jakościowa wyników Arkusza II i III	35
2.4. Wyniki egzaminu pisemnego w skali staninowej	47
3. PODSUMOWANIE I WNIOSKI	51
4. SŁOWNICZEK TERMINÓW	52

EGZAMIN MATURALNY Z JĘZYKA ROSYJSKIEGO

WSTĘP

Zgodnie z Rozporządzeniem Ministra Edukacji Narodowej i Sportu w sprawie warunków i sposobu oceniania, klasyfikowania i promowania uczniów i słuchaczy oraz przeprowadzania sprawdzianów i egzaminów w szkołach publicznych z dnia 7 września 2004 roku z późniejszymi zmianami, język obcy nowożytny, wybrany przez zdającego z listy zamieszczonej w rozporządzeniu, był jednym z przedmiotów obowiązkowych zdawanych na egzaminie maturalnym. Zdający mógł, jako przedmiot dodatkowy, zdawać drugi język obcy wybrany z tej listy, inny niż język wybrany jako przedmiot obowiązkowy.

Egzamin maturalny z języka obcego nowożytnego, zarówno zdawany jako przedmiot obowiązkowy, jak i przedmiot dodatkowy, składał się z części ustnej i pisemnej. Ze względu na dużą liczbę zadań zamkniętych zdecydowano się na wprowadzenie trzech równoległych wersji arkuszy egzaminacyjnych z najliczniej wybieranych języków obcych.

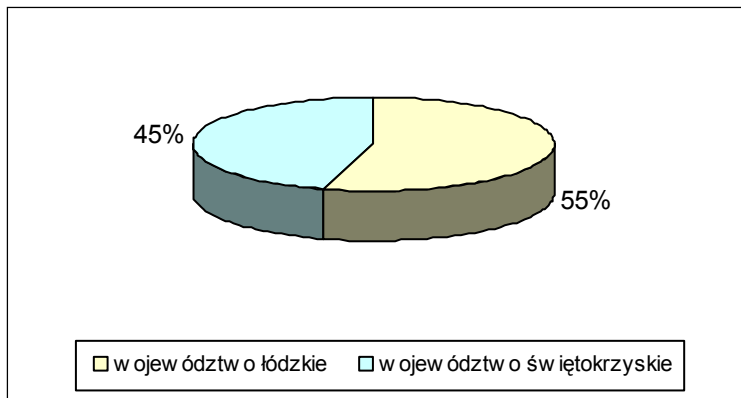
Język obcy nowożytny wybrany jako przedmiot obowiązkowy mógł być zdawany na poziomie podstawowym lub rozszerzonym. W części pisemnej wszyscy zdający przystępowali do poziomu podstawowego (arkusz I), a następnie zdający, którzy zadeklarowali zdawanie poziomu rozszerzonego rozwiązywali dodatkowe arkusze (arkusz II i III). W części ustnej zdający przystępowali do egzaminu na jednym poziomie, podstawowym lub rozszerzonym. Zdający nie byli zobowiązani do zdawania egzaminu pisemnego i egzaminu ustnego z języka obcego nowożytnego na tym samym poziomie.

Maturzyści, którzy wybrali język obcy nowożytny jako przedmiot dodatkowy, zdawali egzamin na poziomie rozszerzonym. W części pierwszej rozwiązywali oni arkusz I dla poziomu podstawowego, a w części drugiej arkusze II i III dla poziomu rozszerzonego. Arkusze egzaminacyjne z języka obcego zdawanego jako przedmiot obowiązkowy i jako przedmiot dodatkowy były takie same. Egzamin ustny z języka obcego nowożytnego wybranego jako przedmiot dodatkowy zdawany był na poziomie rozszerzonym.

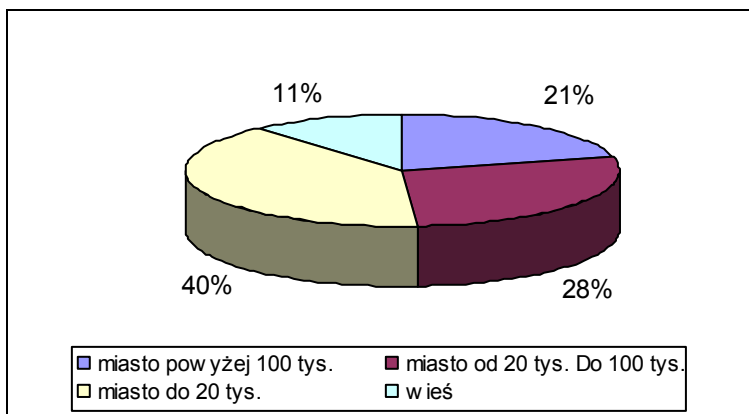
1. EGZAMIN USTNY Z JĘZYKA ROSYJSKIEGO

1.1. Opis populacji zdających ustny egzamin maturalny

Do ustnego egzaminu maturalnego z języka rosyjskiego w województwie łódzkim i świętokrzyskim przystąpiły 3183 osoby. W województwie łódzkim liczba zdających była większa o 10%.

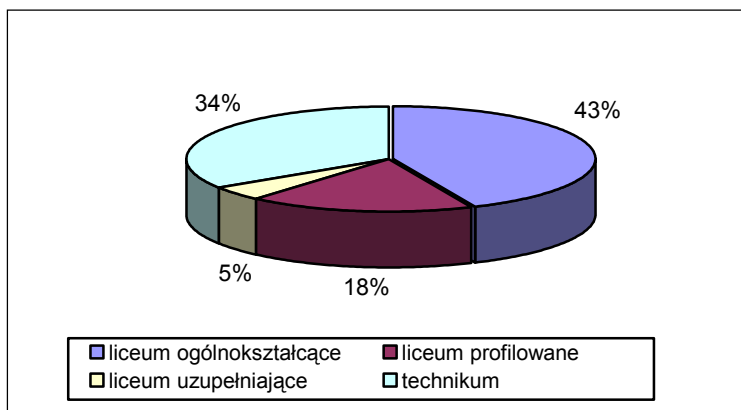


Rys.1. Udział zdających egzamin z uwzględnieniem województwa



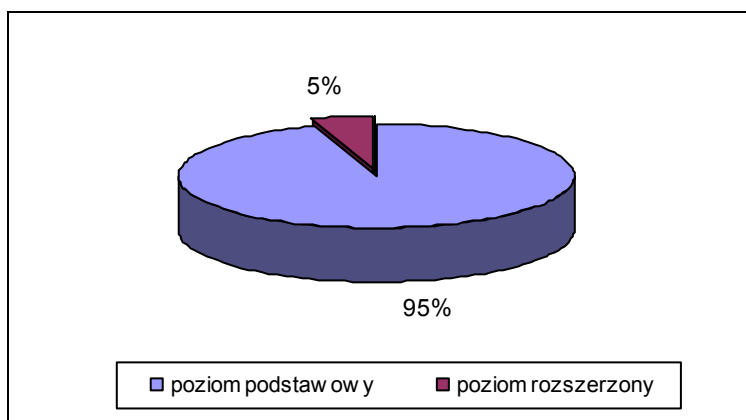
Rys.2. Udział zdających egzamin z uwzględnieniem ośrodków

Najwięcej absolwentów wybrało język rosyjski na egzaminie ustnym w ośrodkach zlokalizowanych w małych miastach, liczących do 20 tysięcy mieszkańców. Najmniej zdających było z ośrodków wiejskich – 11% (rys. 2.).



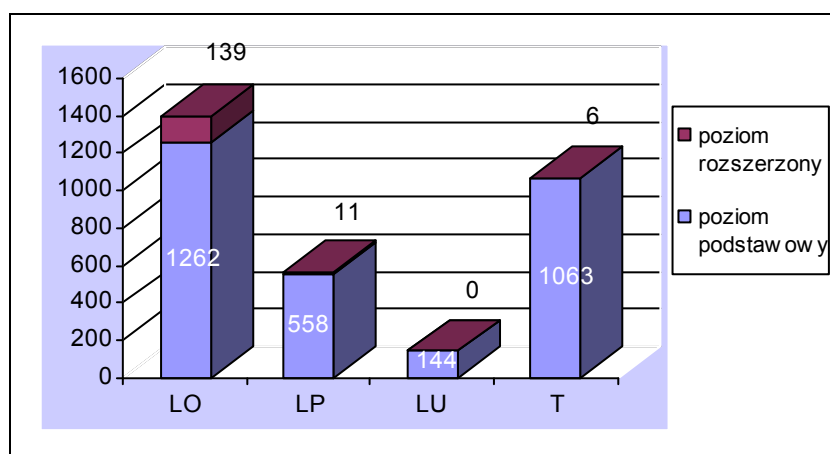
Rys.3. Udział zdających egzamin ustny z uwzględnieniem typu szkoły

Największą grupę zdających egzamin ustny z języka rosyjskiego tworzyli absolwenci liceów ogólnokształcących i techników (77%). Do egzaminu przystąpiło najmniej osób z liceów uzupełniających (rys. 3.).



Rys.4. Udział zdających z uwzględnieniem poziomu egzaminu

Ustny egzamin z języka rosyjskiego na poziomie podstawowym zdawało 95% absolwentów, nieliczna grupa wybrała poziom rozszerzony.



Rys.5. Udział zdających egzamin ustny z uwzględnieniem poziomu i typu szkoły

Wśród wszystkich zdających język rosyjski na ustnym egzaminie maturalnym na poziomie rozszerzonym 89% stanowili uczniowie liceów ogólnokształcących. Pozostałe 11% tworzyli absolwenci liceów profilowanych i techników. Z liceów uzupełniających nikt nie przystąpił do egzaminu na tym poziomie. Z całej liczby absolwentów liceów ogólnokształcących przystępujących do egzaminu poziom rozszerzony wybrało 11%, liceów profilowanych – 1,9%, technikum – 0,5%.

1.2. Opis zestawów egzaminacyjnych

Zestawy na egzamin ustny przygotowywane były przez okręgowe komisje egzaminacyjne.

Egzamin na **poziomie podstawowym** trwał 10 minut. Zdający miał na zapoznanie się z zestawem 5 minut, które nie były wliczane do czasu trwania egzaminu. Zestaw dla zdających na poziomie podstawowym składał się z dwóch zadań. Zadanie pierwsze polegało na przeprowadzeniu trzech rozmów sterowanych (uzyskiwanie, udzielanie informacji; relacjonowanie wydarzeń; negocjowanie). Zdający musiał wykazać się umiejętnością reagowania językowego w sytuacjach życia codziennego. Rozmowy prowadzone były zgodnie ze scenariuszem podanym w zadaniu w języku polskim. Zadanie drugie polegało na opisaniu zamieszczonej w zestawie ilustracji oraz udzieleniu odpowiedzi na dwa pytania zawarte wyłącznie w zestawie egzaminującego.

Zadania w zestawach na poziomie podstawowym obejmowały pełen zakres tematyczny przewidziany w standardach wymagań (standard I.1. dla poziomu podstawowego) i sprawdzały umiejętność tworzenia krótkiej wypowiedzi ustnej oraz reagowania językowego w zakresie mówienia (z uwzględnieniem wszystkich umiejętności szczegółowych ujętych w standardach III., IV. i V. dla poziomu podstawowego). Oceniana była umiejętność przekazania informacji (9 punktów), opisywania ilustracji (2 punkty), wyrażania opinii (4 punkty) oraz umiejętności językowe (5 punktów).

Tabela 1. Standardy i umiejętności szczegółowe reprezentowane w zestawach egzaminacyjnych dla poziomu podstawowego

Obszar – standard	
I. Zdający zna:	
1) proste struktury leksykalno-gramatyczne umożliwiające formułowanie wypowiedzi poprawnych pod względem fonetycznym, morfosyntaktycznym i leksykalnym, w zakresie następujących tematów:	
a	człowiek - dane personalne, wygląd zewnętrzny, cechy charakteru, uczucia i emocje
b	dom - miejsce zamieszkania, opis domu, pomieszczeń domu i ich wyposażenia, wynajmowanie mieszkania
c	szkoła - przedmioty nauczania, oceny i wymagania, życie szkoły, kształcenie pozaszkolne
d	praca - popularne zawody i związane z nimi czynności, warunki pracy i zatrudnienia, praca dorywcza
e	życie rodzinne i towarzyskie - okresy życia, członkowie rodziny, czynności życia codziennego, formy spędzania czasu wolnego, święta i uroczystości, styl życia
f	żywienie - artykuły spożywcze, przygotowanie potraw, posiłki, lokale gastronomiczne
g	zakupy i usługi - rodzaje sklepów, towary, sprzedawanie i kupowanie, reklama, korzystanie z usług
h	podróżowanie i turystyka - środki transportu, baza noclegowa, informacja turystyczna, wycieczki, zwiedzanie, wypadki i awarie
i	kultura - podstawowe dziedziny kultury, twórcy i ich dzieła, uczestnictwo w kulturze
j	sport - popularne dyscypliny sportu, podstawowy sprzęt sportowy, imprezy sportowe

Sprawozdanie z wyników egzaminu maturalnego z języka rosyjskiego
maj 2006

k	zdrowie - higieniczny tryb życia, podstawowe schorzenia, ich objawy i leczenie, niepełnosprawni, uzależnienia
l	nauka, technika - odkrycia naukowe, wynalazki, obsługa i korzystanie z podstawowych urządzeń technicznych
m	świat przyrody - klimat, świat roślin i zwierząt, krajobraz, zagrożenie i ochrona środowiska naturalnego, klęski żywiołowe
n	państwo i społeczeństwo - struktura państwa, urzędy, organizacje międzynarodowe, konflikty wewnętrzne i międzynarodowe, przestępczość
o	elementy wiedzy o krajach obszaru językowego, którego język jest zdawany
III. Zdający wykazuje się umiejętnością tworzenia tekstu w postaci:	
1) krótkiej wypowiedzi ustnej, uwzględniającej:	
a	opisywanie ludzi, przedmiotów, miejsc, zjawisk, czynności
b	relacjonowanie wydarzeń
c	przedstawianie i uzasadnianie własnych opinii
d	poprawne stosowanie środków leksykalno-gramatycznych, adekwatnie do ich funkcji
IV. Zdający wykazuje się umiejętnością reagowania językowego w zakresie:	
1) mówienia, w tym:	
a	uczestniczenia w prostej rozmowie - inicjowania jej, podtrzymywania oraz kończenia,
b	uzyskiwania, udzielania lub odmowy informacji, wyjaśnień, pozwoleń
c	prowadzenia prostych negocjacji w sytuacjach życia codziennego
d	poprawnego stosowania środków językowych służących do wyrażania różnorodnych intencji oraz stanów emocjonalnych, adekwatnie do sytuacji komunikacyjnej
V. Zdający wykazuje się umiejętnością przetwarzania tekstu w zakresie:	
1) mówienia, w tym relacjonowania, przetwarzania i przekazywania tekstów przeczytanych w języku obcym lub języku polskim oraz treści materiałów ikonograficznych	

Egzamin na **poziomie rozszerzonym** trwał 15 minut. Zdający miał na zapoznanie się z zestawem 15 minut, które nie były wliczane do czasu trwania egzaminu. Zestaw dla zdających na poziomie rozszerzonym składał się z dwóch zadań. Zadanie pierwsze polegało na opisanie zawartego w zestawie materiału stymulującego oraz przeprowadzeniu rozmowy z egzaminującym na zaprezentowany temat. Rozmowa prowadzona była w oparciu o pytania zawarte wyłącznie w zestawie egzaminującego. Zdający musiał wykazać się umiejętnością opisywania przedstawionego materiału, interpretacji zawartych w nim treści oraz wyrażania i uzasadniania własnych opinii. Zadanie drugie polegało na prezentacji przez zdającego jednego z dwóch tematów umieszczonych w zestawie oraz dyskusji z egzaminującym na przedstawiony temat. Celem tej części egzaminu było sprawdzenie umiejętności wyrażania, uzasadniania i obrony własnych opinii związanych z prezentowanym tematem.

Zadania w zestawach na poziomie rozszerzonym obejmowały pełen zakres tematyczny przewidziany w standardach wymagań (standard I.1. dla poziomu rozszerzonego) i sprawdzały umiejętność tworzenia dłuższej, wieloaspektowej wypowiedzi ustnej oraz reagowania językowego w zakresie mówienia (z uwzględnieniem wszystkich umiejętności szczegółowych ujętych w standardach III, IV. i V. dla poziomu rozszerzonego). Oceniana była umiejętność prezentacji materiału stymulującego (2 punkty) i tematu (3 punkty),

interpretowanie, wyrażanie opinii oraz argumentowanie (4 punkty w zadaniu 1. i 4. punkty w zadaniu 2.) oraz umiejętności językowe (7 punktów).

Tabela 2. Standardy i umiejętności szczegółowe reprezentowane w zestawach egzaminacyjnych dla poziomu rozszerzonego

Obszar – standard	
I. Zdający zna:	
1) różnorodne struktury leksykalno-gramatyczne umożliwiające formułowanie wypowiedzi poprawnych pod względem fonetycznym, ortograficznym, morfosyntaktycznym i leksykalnym, w zakresie następujących tematów:	
a	człowiek - dane personalne, wygląd zewnętrzny, cechy charakteru, uczucia i emocje, problemy etyczne
b	dom - miejsce zamieszkania, opis domu, pomieszczeń domu i ich wyposażenia, wynajmowanie, kupno i sprzedaż mieszkania
c	szkoła - przedmioty nauczania, oceny i wymagania, życie szkoły, kształcenie pozaszkolne, system oświaty
d	praca - zawody i związane z nimi czynności, warunki pracy i zatrudnienia, praca dorywcza, rynek pracy
e	życie rodzinne i towarzyskie - okresy życia, członkowie rodziny, czynności życia codziennego, formy spędzania czasu wolnego, święta i uroczystości, styl życia, konflikty i problemy
f	żywnienie - artykuły spożywcze, przygotowanie potraw, posiłki, lokale gastronomiczne, diety
g	zakupy i usługi - rodzaje sklepów, towary, sprzedawanie i kupowanie, reklama, reklamacja, korzystanie z usług, środki płatnicze, banki, ubezpieczenia
h	podróżowanie i turystyka - środki transportu, baza noclegowa, informacja turystyczna, wycieczki, zwiedzanie, wypadki i awarie
i	kultura - dziedziny kultury, twórcy i ich dzieła, uczestnictwo w kulturze
j	sport - dyscypliny sportu, sprzęt sportowy, imprezy sportowe, sport wyczynowy, sporty ekstremalne
k	zdrowie - higieniczny tryb życia, schorzenia, ich przyczyny, objawy i leczenie, niepełnosprawni, uzależnienia, system ochrony zdrowia
l	nauka, technika - odkrycia naukowe, wynalazki, obsługa i korzystanie z urządzeń technicznych, współczesne środki przekazu i przetwarzania informacji
m	świat przyrody - klimat, świat roślin i zwierząt, krajobraz, zagrożenie i ochrona środowiska naturalnego, kłęski żywiołowe, przestrzeń kosmiczna
n	państwo i społeczeństwo - struktura państwa, urzędy, organizacje międzynarodowe, problemy i konflikty wewnętrzne i międzynarodowe, przestępczość, polityka społeczna, partie i politycy, kościoły i religie, gospodarka
o	elementy wiedzy o krajach obszaru językowego, którego język jest zdawany
III. Zdający wykazuje się umiejętnością tworzenia tekstu w postaci:	
1) dłuższej, wieloaspektowej wypowiedzi ustnej, uwzględniającej:	
a	opisywanie ludzi, przedmiotów, miejsc, zjawisk, czynności
b	relacjonowanie wydarzeń
c	przedstawianie i uzasadnianie własnych opinii, projektów, działań
d	poprawne stosowanie środków leksykalno-gramatycznych, adekwatnie do ich funkcji
e	przedstawianie faktów oraz opinii innych osób
IV. Zdający wykazuje się umiejętnością reagowania językowego w zakresie:	
1) mówienia, w tym:	

Sprawozdanie z wyników egzaminu maturalnego z języka rosyjskiego
maj 2006

a	uczestniczenia w dyskusji - udzielania informacji, wyjaśnień, argumentowania, wyrażania i obrony własnych opinii i poglądów
b	interpretowania i komentowania przedstawionych faktów oraz opinii innych osób
c	dokonywania podsumowania dyskusji, rozmów i wypowiedzi
d	poprawnego stosowania środków językowych służących do wyrażania różnorodnych intencji oraz stanów emocjonalnych, adekwatnie do sytuacji komunikacyjnej
V. Zdający wykazuje się umiejętnością przetwarzania tekstu w zakresie:	
1) mówienia, w tym:	
a	relacjonowania, przetwarzania i przekazywania tekstów przeczytanych w języku obcym lub języku polskim oraz treści materiałów ikonograficznych
b	stosowania zmiany rejestru, stylu lub formy tekstu

1.3. Analiza ilościowa i jakościowa wyników egzaminu

Tabela 3. Zdawalność ustnego egzaminu maturalnego

	ogółem	LO	LP	LU	T
liczba zdających język rosyjski jako obowiązkowy	3136	1358	566	144	1068
liczba osób, które uzyskały powyżej 30% punktów	2986	1320	527	134	1005
% udział osób, które nie osiągnęły 30% pkt	4,78%	2,80%	6,89%	6,94%	5,90%

Do ustnego egzaminu maturalnego z języka rosyjskiego w województwie łódzkim i świętokrzyskim po raz pierwszy przystąpiło 3183 absolwentów. Wśród zdających ustny egzamin jako przedmiot obowiązkowy 30% progu zaliczeniowego nie osiągnęło 150 uczniów (4,78%). W liceach ogólnokształcących nie zdało 2,80%, w pozostałych typach szkół udział procentowy absolwentów, którzy nie zdali egzaminu jest znacznie większy.

Tabela 4. Wybrane wskaźniki statystyczne wyników punktowych egzaminu ustnego - województwo łódzkie i świętokrzyskie

	ogółem	LO	LP	LU	T
Liczebność	3183	1401	569	144	1069
Wynik maksymalny	20	20	20	20	20
Wynik minimalny	0	0	0	0	0
Wynik średni	12,10	13,82	11,11	10,00	10,64
Odchylenie standardowe	5,00	4,78	4,89	4,54	4,68

Średni wynik wszystkich zdających wyniósł 12,10 punktu, co stanowi 60,5% punktów możliwych do uzyskania. W każdej z grup zdających reprezentujących różne typy szkół pojawił się maksymalny wynik 20-punktowy oraz minimalny – zerowy.

W liceach ogólnokształcących w obu województwach wynik średni był wyższy, niż w pozostałych typach szkół. Najlepszy wynik uzyskany przez absolwentów liceów ogólnokształcących w województwie świętokrzyskim różni się od najsłabszego wyniku, który osiągnęli uczniowie liceów uzupełniających o 4,25 punktów. Wyniki w województwie łódzkim i świętokrzyskim we wszystkich typach szkół są zbliżone (tabela 5.).

Sprawozdanie z wyników egzaminu maturalnego z języka rosyjskiego
maj 2006

Tabela 5. Wybrane wskaźniki statystyczne wyników punktowych egzaminu ustnego - województwo łódzkie i świętokrzyskie

Wskaźnik	Język rosyjski – egzamin ustny									
	woj. łódzkie					woj. świętokrzyskie				
	ogółem	LO	LP	LU	T	ogółem	LO	LP	LU	T
Liczebność	1737	711	299	108	619	1446	690	270	36	450
Wynik maksymalny	20	20	20	20	20	20	20	20	20	20
Wynik minimalny	0	0	0	0	0	0	0	0	6	0
Wynik średni	11,80	13,28	11,41	9,95	10,62	12,45	14,38	10,78	10,13	10,67
Odchylenie standardowe	5,03	5,05	4,92	4,71	4,67	4,94	4,43	4,85	4,06	4,70

Grupa zdających, która zdecydowała się zdać egzamin na poziomie rozszerzonym uzyskała wyższe wyniki o 4 punkty od zdających egzamin na poziomie podstawowym. Potwierdza to analiza wyników wszystkich typów szkół z wyjątkiem liceum profilowanego, gdzie wynik z poziomu rozszerzonego jest niższy o 1,50 punktów, jak również nikt ze zdających w LP nie uzyskał wyniku maksymalnego na tym poziomie. W analizie nie uwzględniane jest liceum uzupełniające, gdyż absolwenci tego typu szkoły nie zdawali ustnego egzaminu na poziomie rozszerzonym (tabela 6.).

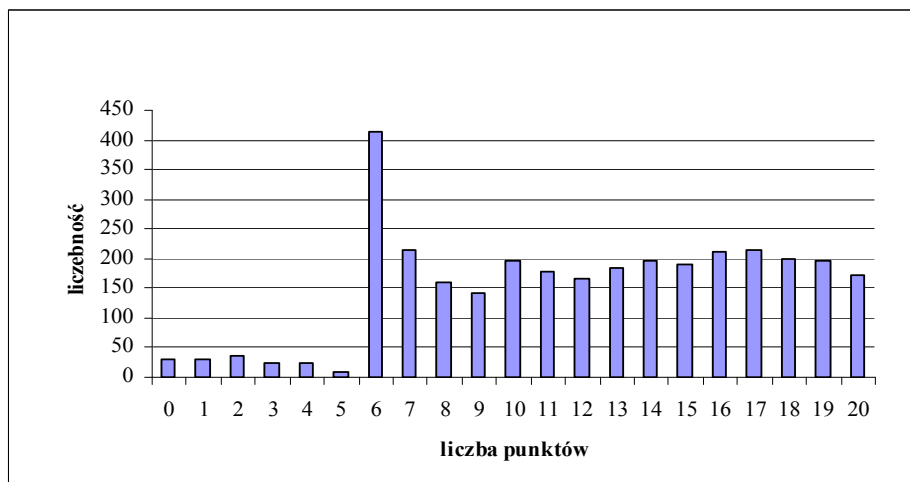
Tabela 6. Wyniki egzaminu ustnego z uwzględnieniem poziomu i typu szkoły - województwo łódzkie i świętokrzyskie

Wskaźnik	Język rosyjski zdawany									
	na poziomie podstawowym					na poziomie rozszerzonym				
	ogółem	LO	LP	LU	T	ogółem	LO	LP	LU	T
Liczebność	3027	1262	558	144	1063	156	139	11	0	6
Wynik maksymalny	20	20	20	20	20	20	20	17	0	20
Wynik minimalny	0	0	0	0	0	0	0	0	0	6
Wynik średni	11,91	13,54	11,14	10,00	10,63	15,81	16,42	9,64	0	13,17
Odchylenie standardowe	4,93	4,72	4,90	4,54	4,68	4,96	4,63	4,70	0	4,83

Analiza wyników opiera się na szerokiej grupie wskaźników statystycznych, z których w tabeli 7. zaprezentowano najistotniejsze z punktu widzenia praktyki szkolnej.

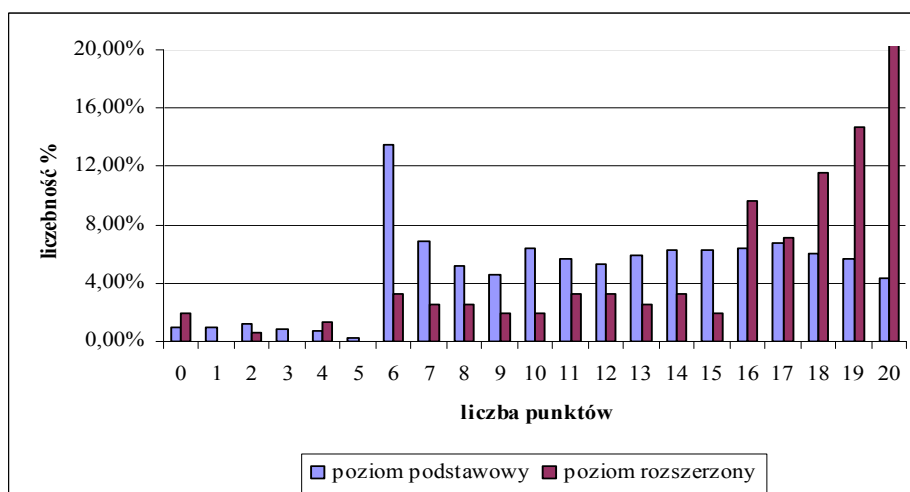
Tabela 7. Podstawowe wskaźniki egzaminu z uwzględnieniem poziomu podstawowego i rozszerzonego - województwo łódzkie i świętokrzyskie

	Egzamin ustny		
	dla wszystkich	dla poziomu podstawowego	dla poziomu rozszerzonego
Liczba zdających	3183	3027	156
Średnia	12,10	11,91	15,81
Odch. standardowe	5,00	4,93	4,96
Kurtoza	-0,95	-0,93	1,14
Skośność	-0,18	-0,14	-1,38
Mediana	12	12	18
Dominanta	6	6	20
Maksymalny wynik	20	20	20
Minimalny wynik	0	0	0
Rozstęp	20	20	20
Łatwość	0,60	0,60	0,79



Rys.6. Rozkład wyników – egzamin ustny

Wykres 6 prezentuje rozkład wyników punktowych na egzaminie ustnym. Warto zwrócić uwagę na fakt, iż najczęściej osiągany był wynik progowy 6–punktowy, który umożliwił uczniom zdanie egzaminu. Wynik 5-punktowy, który nie zaliczał egzaminu został osiągnięty przez najmniejszy odsetek zdających.



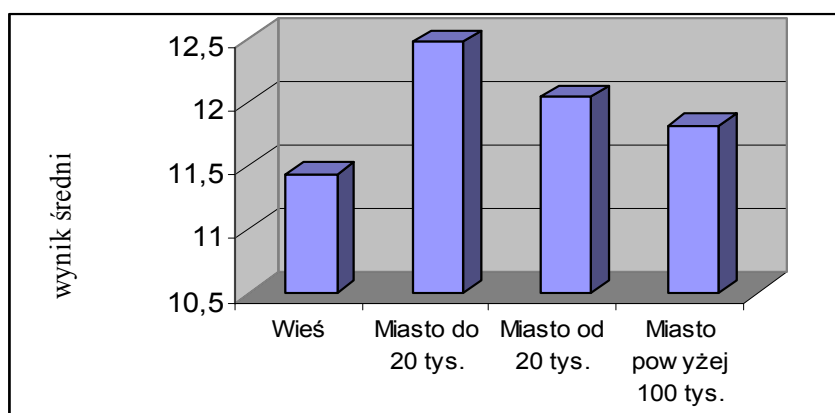
Rys.7. Rozkład wyników – egzamin ustny z uwzględnieniem poziomu

Na wykresie 7. przedstawione zostały rozkłady wyników osób zdających poziom podstawowy i rozszerzony. W przypadku poziomu podstawowego najczęściej uzyskiwanym wynikiem był punkt progowy. Powyżej 6 punktu można zauważyć stosunkowo równomierny rozkład punktów. Minusowa kurtoza oznacza, że wartości wyniku są mniej skoncentrowane, niż przy rozkładzie normalnym.

Wykres w sposób czytelny pokazuje przesunięcie rozkładu w kierunku wyników wysokich dla osób zdających poziom rozszerzony. W tej grupie najczęściej osiąganym był wynik maksymalny, który uzyskało 20% zdających. Przy dodatniej kurtozie wartości wyniku są mniej skoncentrowane, niż przy rozkładzie normalnym.

Tabela 8. Wyniki według wielkości ośrodków

	Wieś	Miasto do 20 tys.	Miasto od 20 tys. do 100 tys.	Miasto powyżej 100 tys.	Ogółem
Liczba zdających	362	1263	893	665	3183
Średnia	11,44	12,47	12,04	11,82	12,10
Odech. standardowe	4,98	4,79	5,24	5,04	5,00
Mediana	11	13	12	12	12
Dominanta	6	6	6	6	6
Maksymalny wynik	20	20	20	20	20
Minimalny wynik	0	0	0	0	0
Rozstęp	20	20	20	20	20
Łatwość	0,57	0,62	0,60	0,59	0,60



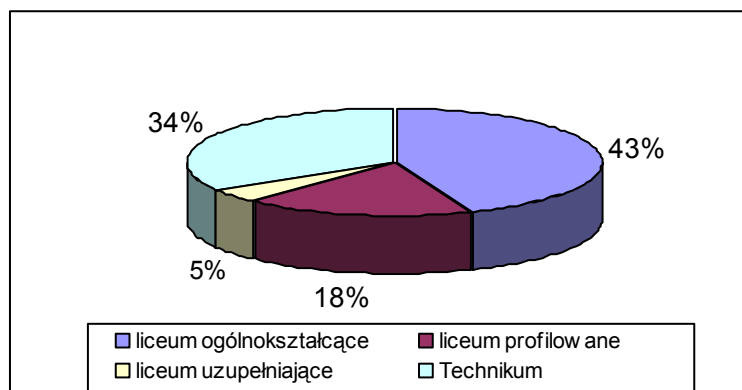
Rys.8. Średnie wyniki egzaminu ustnego z uwzględnieniem lokalizacji szkoły

Najwyższe wyniki uzyskali uczniowie w ośrodkach zlokalizowanych w małych miastach, najniższe odnotowane są w ośrodkach wiejskich.

2. EGZAMIN PISEMNY Z JĘZYKA ROSYJSKIEGO

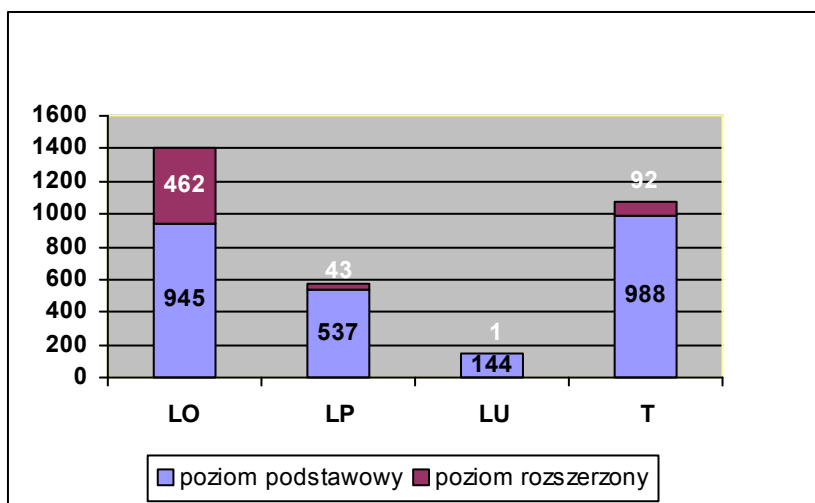
2.1. Opis populacji zdających pisemny egzamin maturalny

Do egzaminu pisemnego z języka rosyjskiego przystąpiło 3212 osób. W województwie łódzkim zdawało 1758 absolwentów, w województwie świętokrzyskim - 1454.



Rys.9. Udział zdających egzamin pisemny z uwzględnieniem typu szkoły

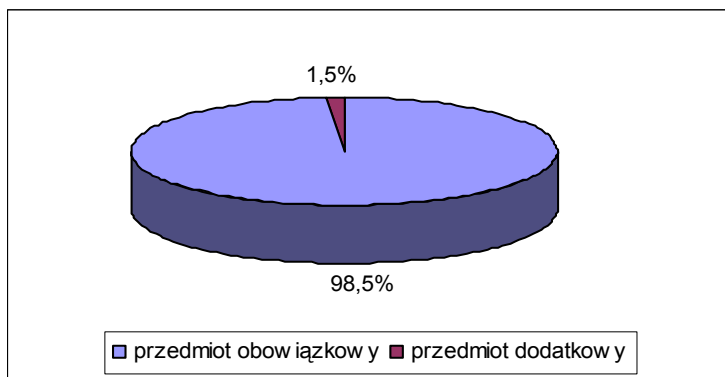
Język rosyjski na poziomie podstawowym wybierali głównie absolwenci liceów ogólnokształcących, oraz absolwenci technik. Mniejszy odsetek zdających język rosyjski stanowią uczniowie liceów profilowanych, najmniejszy - liceów uzupełniających (rys. 9.).



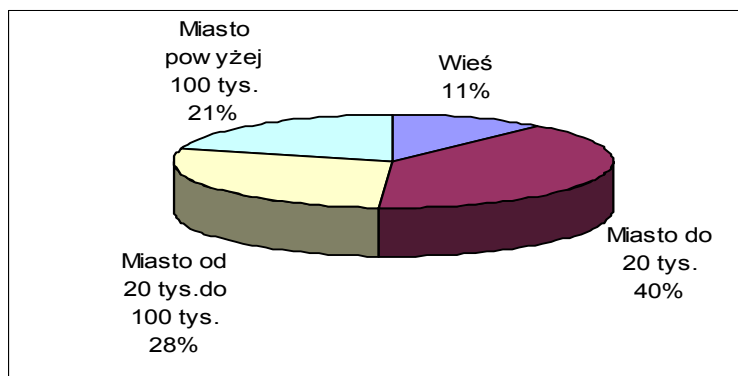
Rys.10. Udział zdających w egzaminie pisemnym z uwzględnieniem poziomu egzaminu i typu szkoły

Język rosyjski na poziomie rozszerzonym zdecydowało się zdawać 598 uczniów. W tej grupie większość (77%) stanowili absolwenci liceów ogólnokształcących. Uczniowie liceów profilowanych stanowili tylko 7% grupy zdających na tym poziomie, techników - 15%, w liceum uzupełniającym zdawała tylko 1 osoba (rys. 10.).

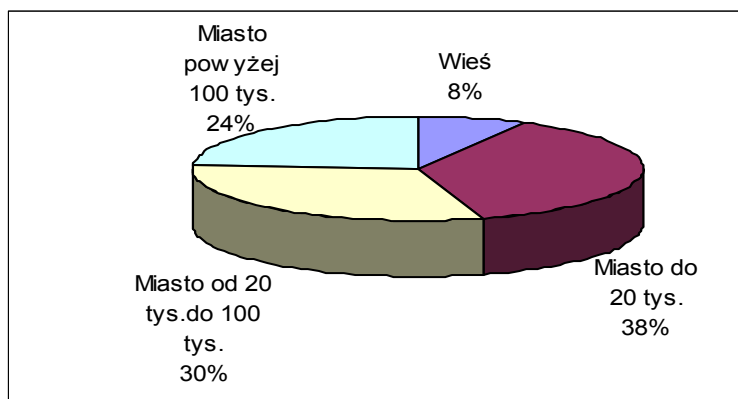
Wśród uczniów zdających język rosyjski 98,5% wybrało ten przedmiot jako obowiązkowy.



Rys.11. Udział zdających w egzaminie pisemnym z uwzględnieniem przedmiotu obowiązkowego i dodatkowego



Rys.12. Udział zdających egzamin pisemny z uwzględnieniem wielkości ośrodków – poziom podstawowy



Rys.13. Udział zdających egzamin pisemny z uwzględnieniem wielkości ośrodków – poziom rozszerzony

Na pisemnym egzaminie maturalnym z języka rosyjskiego poziom podstawowy i rozszerzony wybrało najwięcej absolwentów mieszkających w małych miastach. Uczniowie z wiejskich ośrodków tworzyli najmniej liczną grupę na egzaminie (rys. 12. i 13.).

2.2. Egzamin na poziomie podstawowym

2.2.1. Opis arkusza egzaminacyjnego z języka rosyjskiego

Pisemny egzamin maturalny z języka rosyjskiego obejmował trzy arkusze egzaminacyjne: jeden arkusz na poziomie podstawowym (Arkusz I) i dwa arkusze na poziomie rozszerzonym (Arkusz II zawierający zadania zamknięte oraz Arkusz III zawierający zadania otwarte). Arkusze na obydwu poziomach sprawdzały rozumienie ze słuchu, rozumienie tekstu czytanego oraz umiejętność konstruowania wypowiedzi pisemnej. Dodatkowo na poziomie rozszerzonym sprawdzana była umiejętność rozpoznawania i stosowania struktur leksykalno-gramatycznych.

Poziom podstawowy – Arkusz I

Arkusz pierwszy (czas trwania: 120 minut) obejmował 3 części: rozumienie ze słuchu, rozumienie tekstu czytanego, wypowiedź pisemną.

Część pierwsza – **Rozumienie ze słuchu** – trwała ok. 20 minut i składała się z 3 zadań zamkniętych: zad.1 – dobieranie, zad.2 – dobieranie, zad.3 – wielokrotny wybór. Zadania zostały skonstruowane w oparciu o różnorodne teksty. Zdający rozwiązywali te zadania na podstawie tekstów nagranych w warunkach studyjnych przez rodzimych użytkowników języka rosyjskiego. Tematyka tekstów była zróżnicowana. Każdy tekst był nagrany dwukrotnie, w nagraniu przewidziane były przerwy na zapoznanie się z zadaniem, rozwiązanie go i przeniesienie rozwiązania na kartę odpowiedzi. Za tę część testu zdający mógł uzyskać maksymalnie 15 punktów (30% całości testu na poziomie podstawowym).

Zadanie 1. (6 pkt) było zgodne z zakresem tematycznym „państwo i społeczeństwo”. Zdający mieli okazję zapoznać się z opinią młodych Rosjan na temat służby wojskowej. Krótkie wypowiedzi dotyczyły problemów podobnych do tych, które nurtują polską młodzież i tym samym zachęcały do uważnego słuchania. Zadanie polegało na wysłuchaniu sześciu

wypowiedzi oraz stwierdzeniu, czy wypowiadająca się osoba jest zwolennikiem, czy przeciwnikiem służby wojskowej (technika „dobieranie”).

Sprawdzane umiejętności:

Standard II – 1) Rozumienie ze słuchu
a - określanie głównej myśli tekstu

Zadanie 2. (5 pkt) dotyczyło zakresu tematycznego „świat przyrody – klimat”. Po wysłuchaniu pięciu komunikatów meteorologicznych zdający miał za zadanie określić kogo z podanych osób te komunikaty mogą zainteresować. Zastosowaną techniką było „dobieranie”.

Sprawdzane umiejętności:

Standard II – 1) Rozumienie ze słuchu
d - wyselekcjonowanie informacji

Zadanie 3. (4 pkt) realizowane było w oparciu o tekst z zakresu tematycznego „życie rodzinne i towarzyskie – formy spędzania czasu wolnego”, który zawierał informacje o konkursie plastycznym oraz określał warunki uczestnictwa w nim. Technika zastosowana w zadaniu był „wielokrotny wybór”.

Sprawdzane umiejętności:

Standard II – 1) Rozumienie ze słuchu
d - wyselekcjonowanie informacji
e - określenie intencji autora

Druga część Arkusza I. – **Rozumienie tekstu czytanego** – składała się z 3 zadań zamkniętych, sprawdzających zrozumienie różnorodnych tekstów. Zadania te miały na celu zbadanie, w jakim stopniu zdający opanowali umiejętność określania głównej myśli tekstu, stwierdzenia, czy zawiera on określone informacje, wyselekcjonowania informacji oraz określenia intencji autora. Są to umiejętności istotne w sytuacjach życia codziennego. Za rozwiązanie tej części testu zdający mógł otrzymać maksymalnie 40% punktów na poziomie podstawowym.

Zadanie 4. (6 pkt) dotyczyło zakresów tematycznych: „zakupy i usługi”, „życie rodzinne i towarzyskie – uroczystości, formy spędzania czasu wolnego. Tekst informował o obchodach drugiej rocznicy otwarcia jednego z największych moskiewskich sklepów spożywczych. Technika zastosowaną w tym zadaniu był „wielokrotny wybór”.

Sprawdzane umiejętności:

Standard II – 2) Rozumienie tekstu czytanego
a - określanie głównej myśli tekstu
d - wyselekcjonowanie informacji

Zadanie 5. (6 pkt) W tym zadaniu zostały użyte fragmenty instrukcji obsługi sześciu urządzeń gospodarstwa domowego. Z takimi rodzajami tekstów zdający może spotkać się w życiu codziennym, kupując lub korzystając z urządzeń gospodarstwa domowego. Technika zastosowaną w tym zadaniu było „dobieranie”.

Sprawdzane umiejętności:

Standard II – 2) Rozumienie tekstu czytanego
a - określanie głównej myśli tekstu

Tekst do **zadania 6. (8 pkt)** był tekstem publicystycznym i dotyczył zakresów tematycznych „sport, imprezy sportowe” oraz „zdrowie – niepełnosprawni”. Technika zastosowaną w tym zadaniu była „prawda-falsz”.

Sprawdzane umiejętności:

Standard II – 2) Rozumienie tekstu czytanego

c - stwierdzenia, czy tekst zawiera określone informacje

e - określenie intencji autora

Część trzecia – **Wypowiedź pisemna** – składała się z dwóch zadań. Zadaniem zdającego było napisanie dwóch różnych tekstów użytkowych: wiadomości oraz listu prywatnego. Obie formy zawarte w Arkuszu I wymagały użycia języka obcego w sytuacji naturalnej, w której zdający może się znaleźć w życiu prywatnym. Za rozwiązanie tej części testu zdający mógł uzyskać maksymalnie 15 punktów (30% całości testu na poziomie podstawowym).

Kryteria oceniania obydwu zadań otwartych różniły się od siebie w dość istotny sposób. W krótkiej formie użytkowej (zadanie 7.) nacisk położony był na komunikatywny przekaz informacji określonych w poleceniu (4 punkty), a za poprawność językową zdający otrzymywał 1 punkt. W dłuższej formie użytkowej (zadanie 8.) oprócz przekazania informacji (4 punkty) istotna była też forma listu (2 punkty) oraz jakość języka (poprawność językowa – 2 punkty i bogactwo językowe – 2 punkty).

Zadanie 7. (5 pkt) wymagające od zdającego sformułowania wiadomości dla mieszkającego u niego gościa, było związane z zakresami tematycznymi: „życie rodzinne i towarzyskie” oraz „żywienie – posiłki”. W zadaniu nie określono limitu słów i nie oceniono formy wypowiedzi. Zgodnie z poleceniem zdający miał przekazać następujące informacje:

- dlaczego musiał wyjść,
- jak długo go nie będzie,
- co gość może zjeść na śniadanie,
- co będą robić, kiedy wróci.

Sprawdzane umiejętności:

Standard I – Wiedza

1 - znajomość prostych struktur leksykalno-gramatycznych umożliwiających formułowanie wypowiedzi na podany temat

2b – znajomość zasad konstruowania wypowiedzi pisemnej w określonej formie (wiadomość)

Standard III – 2) Tworzenie wypowiedzi pisemnej

a - opisywanie czynności

e - poprawne stosowanie struktur leksykalno-gramatycznych adekwatnie do ich funkcji

Standard IV – 2) Reagowanie językowe w zakresie pisania

b - uzyskiwanie/udzielanie informacji/wyjaśnień

Standard V – 2) Przetwarzanie tekstu w zakresie pisania, w tym relacjonowania, przetwarzania i przekazywania tekstów przeczytanych w języku polskim

Zadanie 8. (10 pkt) Zadaniem zdającego było napisanie listu prywatnego do znajomego z Rosji w oparciu o zakresy tematyczne: „praca – warunki pracy i zatrudnienia” i „życie rodzinne i towarzyskie”. Zgodnie z poleceniem zdający powinien:

- wyrazić radość z powodu decyzji znajomego i chęć przyjscia mu z pomocą,
- przedstawić jedną z ofert pracy oraz wymogi dla kandydatów na to stanowisko,
- poinformować o warunkach pracy i poprosić o jego zdanie na temat tej propozycji,
- napisać o ostatnich wydarzeniach w swoim życiu oraz najbliższych planach.

Sprawdzane umiejętności:

Standard I – Wiadomości

1 – znajomość prostych struktur leksykalno-gramatycznych umożliwiających formułowanie wypowiedzi na podany temat

2b - znajomość zasad konstruowania wypowiedzi pisemnej w określonej formie (list prywatny)

Standard III – 2) Tworzenie wypowiedzi pisemnej

a – opisywanie ludzi, przedmiotów, miejsc, itp.

b – relacjonowanie wydarzeń

c – wyrażanie stanów emocjonalnych

e – poprawne stosowanie struktur leksykalno-gramatycznych. adekwatnie do ich funkcji

f – wypowiadanie się w określonej formie z zachowaniem podanego limitu słów

Standard IV – 2) Reagowanie językowe w zakresie pisania

b – uzyskiwanie/udzielanie informacji/wyjaśnień;

c – poprawne stosowanie struktur leksykalno-gramatycznych adekwatnie do sytuacji komunikacyjnej;

Standard V – 2) Przetwarzanie tekstu w zakresie pisania, w tym relacjonowania, przetwarzania i przekazywania tekstów przeczytanych w języku polskim

Tabela 9. Kartoteka I arkusza egzaminacyjnego z języka rosyjskiego - poziom podstawowy

Nr zad	Temat z katalogu (I obszar standardów)	Rodzaj tekstu / forma wypowiedzi	Rodzaj zadania	Typ zadania	Liczba elementów zadania	liczba punktów	Sprawdzane standardy
1.	państwo i społeczeństwo	dyskusja	zamknięte	dobieranie	6	6	II. 1.a
2.	świat przyrody – klimat	komunikaty	zamknięte	dobieranie	5	5	II.1.d
3.	życie rodzinne i towarzyskie – formy spędzania czasu wolnego,	komunikat	zamknięte	wielokrotny wybór	4	4	II.1.d, e
4.	zakupy i usługi życie rodzinne i towarzyskie – uroczystości, formy spędzania czasu wolnego	tekst informacyjny	zamknięte	wielokrotny wybór	6	6	II.2.a, d
5.	nauka i technika – korzystanie z podstawowych urządzeń technicznych	teksty informacyjne	zamknięte	dobieranie	6	6	II.2.a
6.	sport, imprezy sportowe zdrowie – niepełnosprawni	tekst publicystyczny	zamknięte	prawda/fałsz	8	8	II.2.c, e
7.	życie rodzinne i towarzyskie, żywność – posiłki	wiadomość	otwarte	rozszerzonej odpowiedzi	1	5	I.1e, f; I.2.b, III.2.a, e, IV.2 b, V.2.
8.	praca – warunki pracy i zatrudnienia, życie rodzinne i towarzyskie	list prywatny	otwarte	rozszerzonej odpowiedzi	1	10	I.1.d, e, I.2b, III.2.a, b, c, e, f, IV.2.b, c; V.2.

2.2.2. Analiza ilościowa i jakościowa wyników Arkusza I

Do egzaminu pisemnego z języka rosyjskiego w województwie łódzkim i świętokrzyskim przystąpiły 3212 osoby, z tej liczby 3165 osób zdawało język rosyjski jako przedmiot obowiązkowy (98,5%).

Tabela 10. Zdawalność egzaminu maturalnego wybranego jako przedmiot obowiązkowy

	ogółem	LO	LP	LU	T
Liczba zdających	3165	1365	577	145	1078
Liczba osób, które uzyskały 15 i więcej punktów na poziomie podstawowym	3026	1333	538	132	1023
% udział osób, które nie osiągnęły 15 pkt	4,39%	2,34%	6,76%	8,97%	5,10%

Z grupy absolwentów, którzy wybrali język rosyjski jako przedmiot obowiązkowy 95,6% uzyskało 15 i więcej punktów na poziomie podstawowym. Najwyższa zdawalność charakteryzuje populację absolwentów liceów ogólnokształcących, najniższa – absolwentów liceów uzupełniających.

Tabela 11. Wybrane wskaźniki statystyczne wyników punktowych z uwzględnieniem typu szkoły - województwo łódzkie i świętokrzyskie

Wskaźnik	J. rosyjski				
	ogółem	LO	LP	LU	T
Liczebność	3212	1407	580	145	1080
Wynik maksymalny	50	50	49	47	49
Wynik minimalny	0	0	0	0	0
Wynik średni	31,36	35,93	28,11	26,62	27,77
Odchylenie standardowe	10,10	9,73	8,89	9,62	8,76

Średni wynik osiągnięty za rozwiązanie Arkusza I wynosi 31,36 punktów, co stanowi 62% punktów możliwych do uzyskania. Najwyższa średnia należy do absolwentów liceów ogólnokształcących, najniższa do uczniów liceów uzupełniających, którzy osiągnęli 53% maksymalnej liczby punktów. Wynik minimalny zerowy został odnotowany we wszystkich typach szkół, wynik maksymalny uzyskali tylko absolwenci liceów ogólnokształcących.

Tabela 12. Wyniki egzaminu pisemnego z uwzględnieniem poziomu egzaminu i typu szkoły - województwo łódzkie i świętokrzyskie

Wskaźnik	J. rosyjski zdawany									
	na poziomie podstawowym					na poziomie rozszerzonym				
	ogółem	LO	LP	LU	T	ogółem	LO	LP	LU	T
Liczebność	2613	945	537	144	988	598	462	43	1	92
Wynik maksymalny	50	50	48	47	48	50	50	49	43	49
Wynik minimalny	0	0	0	0	0	13	13	14	43	15
Wynik średni	29,25	32,78	27,47	26,50	27,23	40,60	42,39	36,17	43,00	33,65
Odchylenie standardowe	9,32	9,37	8,63	9,56	8,63	8,03	6,83	8,17	-	8,03

Z liczby wszystkich zdających, którzy pisali egzamin na poziomie podstawowym 18,6% uczniów kontynuowało egzamin na poziomie rozszerzonym. Wśród zdających w tej drugiej grupie 77,2% stanowili uczniowie liceów ogólnokształcących, 15,3% – uczniowie techników, 7,2% – uczniowie liceów profilowanych; z liceum uzupełniającego egzamin na poziomie rozszerzonym zdawała tylko 1 osoba.

Grupa zdających, która wybrała poziom rozszerzony osiągnęła wyższe wyniki z Arkusza I (o ponad 11 punktów) w stosunku do uczniów zdających tylko poziom podstawowy. Najwyższą średnią i najwyższy wynik maksymalny osiągnęli absolwenci liceów ogólnokształcących, wyniki średnie uczniów pozostałych typów szkół są na podobnym poziomie.

Warto również zwrócić uwagę na wyniki minimalne. W przypadku egzaminu zdawanego wyłącznie na poziomie podstawowym absolwenci wszystkich typów szkół uzyskali najniższy wynik minimalny. W przypadku kontynuacji egzaminu na poziomie rozszerzonym wynik minimalny jest o kilkanaście punktów wyższy (tabela 12).

Tabela 13. Wyniki egzaminu pisemnego z uwzględnieniem typu szkoły - województwo łódzkie i świętokrzyskie

Wskaźnik	J. rosyjski zdawany									
	W województwie łódzkim					W województwie świętokrzyskim				
	ogółem	LO	LP	LU	T	ogółem	LO	LP	LU	T
Liczebność	1758	718	308	109	623	1454	689	272	36	457
Wynik maksymalny	50	50	49	47	48	50	50	49	38	49
Wynik minimalny	0	0	0	0	0	0	0	0	16	0
Wynik średni	31,67	35,87	29,16	25,34	29,18	30,98	36,00	26,93	30,47	25,86
Odchylenie standardowe	10,03	10,36	8,46	10,23	8,39	10,17	9,03	9,22	6,13	8,90

Porównując wybory języka rosyjskiego na egzaminie maturalnym dokonane przez absolwentów różnych typów szkół można stwierdzić, że w obu województwach najczęściej ten język wybierany był przez uczniów liceów ogólnokształcących oraz techników, najrzadziej przez uczniów liceów uzupełniających.

W województwie łódzkim średni wynik uzyskany przez wszystkich zdających jest wyższy o 1,7 punktów w porównaniu z województwem świętokrzyskim. W województwie łódzkim absolwenci liceów profilowanych i techników osiągnęli wyższe wartości wyników średnich niż absolwenci analogicznych typów szkół świętokrzyskich. Natomiast w województwie świętokrzyskim uczniowie liceów uzupełniających uzyskali wynik średni wyższy o 5 punktów (tabela 13.).

Porównując zestawienie w tabelach nr 14 i 15 dotyczące wyników wszystkich typów szkół w województwie łódzkim i świętokrzyskim można stwierdzić, iż absolwenci, którzy zdawali egzamin wyłącznie na poziomie podstawowym uzyskali niższe wyniki średnie od absolwentów, którzy wybrali poziom rozszerzony. Wynik 50-punktowy uzyskali tylko absolwenci LO na obu poziomach. Znamienny jest rozkład wyników minimalnych. W obu województwach we wszystkich typach szkół wynik minimalny jest wyższy o kilkanaście punktów w przypadku osób zdających egzamin na poziomie rozszerzonym. Najwyższą wartość wyniku minimalnego, która wynosi 24 punkty (48% wyniku maksymalnego) uzyskali absolwenci techników w województwie łódzkim.

Sprawozdanie z wyników egzaminu maturalnego z języka rosyjskiego
maj 2006

Tabela 14. Wyniki egzaminu pisemnego z uwzględnieniem poziomu oraz typu szkoły - województwo łódzkie

Wskaźnik	J. rosyjski zdawany									
	na poziomie podstawowym					na poziomie rozszerzonym				
	ogółem	LO	LP	LU	T	ogółem	LO	LP	LU	T
Liczebność	1424	457	284	108	575	334	261	24	1	48
Wynik maksymalny	50	50	48	47	48	50	50	49	43	47
Wynik minimalny	0	0	0	0	0	13	13	14	43	24
Wynik średni	29,40	31,90	28,57	25,18	28,61	41,34	42,81	36,08	43,00	35,96
Odchylenie standardowe	9,19	10,00	8,17	10,14	8,29	7,34	6,68	8,92	-	6,40

Tabela 15. Wyniki egzaminu pisemnego z uwzględnieniem poziomu oraz typu szkoły - województwo świętokrzyskie

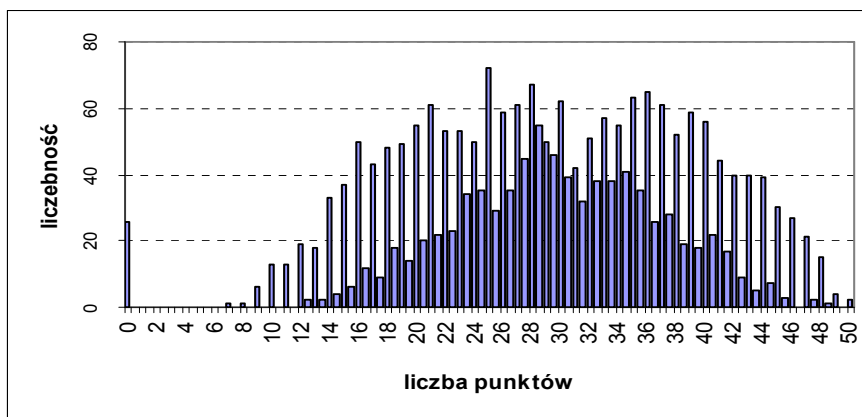
Wskaźnik	J. rosyjski zdawany									
	na poziomie podstawowym					na poziomie rozszerzonym				
	ogółem	LO	LP	LU	T	ogółem	LO	LP	LU	T
Liczebność	1190	488	253	36	413	264	201	19	-	44
Wynik maksymalny	50	50	46	38	46	50	50	49	-	49
Wynik minimalny	0	0	0	16	0	13	13	17	-	15
Wynik średni	29,06	33,60	26,23	30,47	25,30	39,65	41,84	36,29	-	31,13
Odchylenie standardowe	9,51	8,67	8,97	6,13	8,73	8,39	6,99	7,35	-	8,89

Tabela 16. Podstawowe wyniki statystyczne Arkusza I - województwo łódzkie i świętokrzyskie

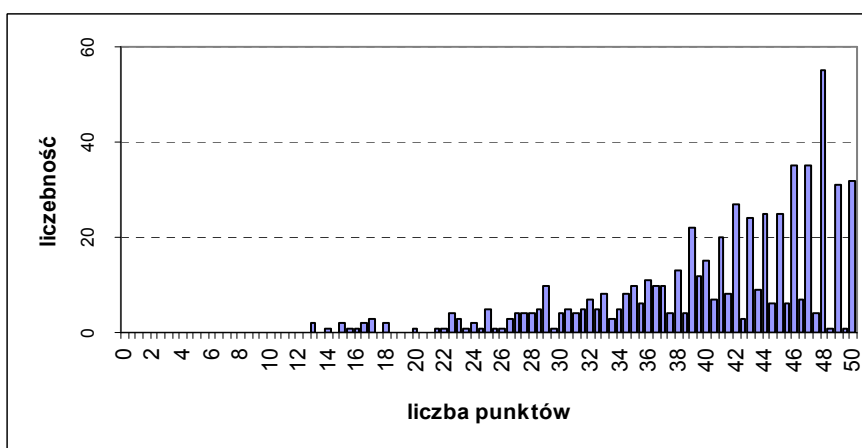
	Arkusze I	poziom podstawowy	poziom rozszerzony
Średnia	31,36	29,25	40,60
Odchylenie standardowe	10,10	9,32	7,86
Mediana	31,5	29,5	42
Dominanta	39	25	48
Kurtoza	-0,41	-0,22	0,99
Skośność	-0,25	-0,25	-1,14
Rozstęp	50	50	37
Minimum	0	0	13
Maksimum	50	50	50
Łatwość	0,63	0,59	0,81
Liczba zdających	3212	2613	598

Porównanie wyników na dwóch poziomach wypada na korzyść uczniów kontynuujących egzamin na poziomie rozszerzonym, którzy osiągnęli średnią wyższą o ponad 11 punktów. Odchylenie standardowe wskazuje, że 70% zdających z tej grupy uzyskało wyniki od 32 do 48 pkt, kiedy to przedział dla zdających tylko poziom podstawowy wynosi od 20 do 38 punktów. Najczęściej uzyskiwany wynik przez wszystkich zdających wynosi 39 punktów, co stanowi 78% maksymalnego wyniku. Rozstęp wyników dla zdających wyłącznie poziom

podstawowy, obejmujący całą skalę punktów możliwych do uzyskania, świadczy o dużym zróżnicowaniu wyników.

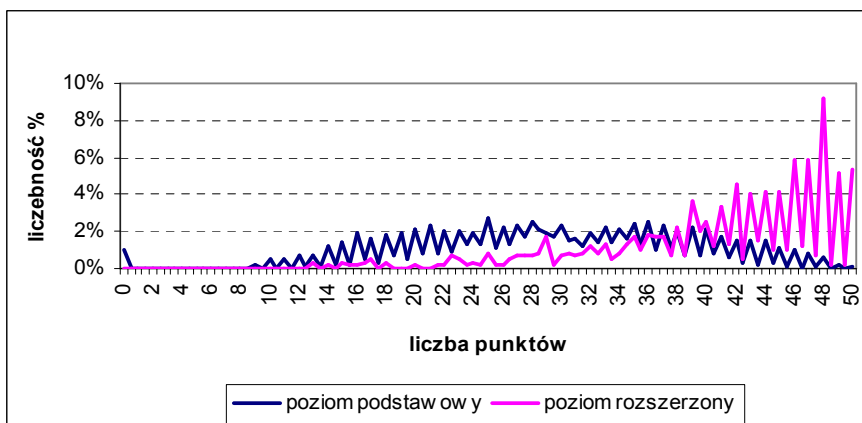


Rys.14. Rozkład wyników Arkusza I – poziom podstawowy



Rys.15. Rozkład wyników Arkusza I – poziom rozszerzony

Rozkład wyników Arkusza I dla zdających egzamin tylko na poziomie podstawowym jest zbliżony do normalnego, dla przystępujących również do poziomu rozszerzonego jest przesunięty w prawo, w kierunku wyników wysokich. Oznacza to, że arkusz był łatwiejszy dla absolwentów kontynuujących egzamin na poziomie rozszerzonym (rys. 14. i 15.).

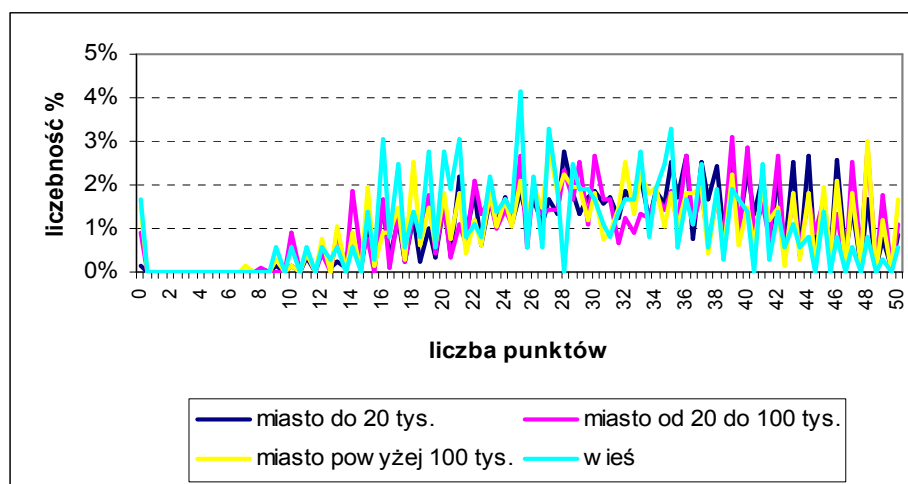


Rys.16. Rozkład wyników z uwzględnieniem poziomów - Arkusz I

Widoczny na wykresie 16 rozkład wyników dla uczniów, którzy zdawali egzamin tylko na poziomie podstawowym jest spłaszczony, a dla uczniów, którzy kontynuowali egzamin na poziomie rozszerzonym jest lewoskośny, co wskazuje na to, uczniowie z drugiej grupy osiągnęli wysokie wyniki. Dodatni współczynnik koncentracji (kurtoza) dla zdających w tej grupie oznacza, że ich wyniki są bardziej skoncentrowane, niż wyniki zdających tylko na poziomie podstawowym (kurtoza ujemna). Osoby piszące poziom podstawowy w nielicznych przypadkach osiągały wynik z górnej części skali (powyżej 48 punktów), wyniki osób piszących poziom rozszerzony rzadko wynosiły mniej niż 22 punkty.

Tabela 17. Rozkład wyników według wielkości ośrodków

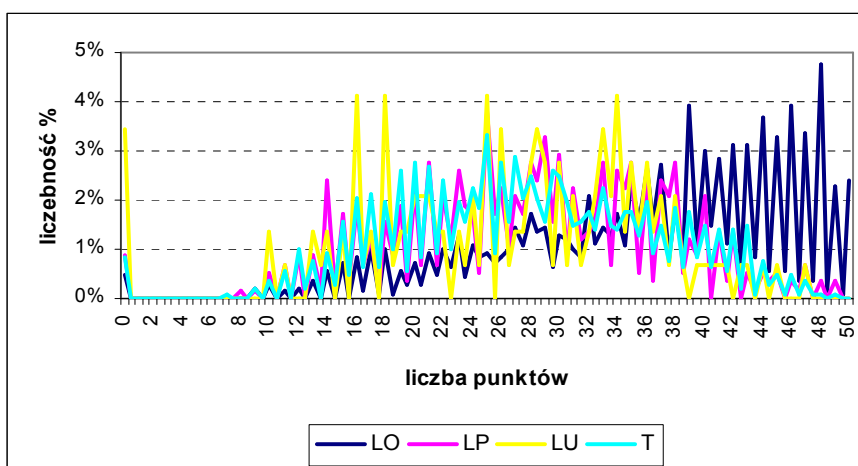
	Wieś	Miasto do 20 tys.	Miasto od 20 tys. do 100 tys.	Miasto powyżej 100 tys.	Ogółem
Liczba zdających	363	1277	904	668	3212
Średnia	28,38	32,33	31,58	30,82	31,36
Odch. standardowe	9,78	9,40	10,50	10,67	10,10
Mediana	28,50	33,00	31,50	31,00	31,5
Dominanta	25	28	39	48	39
Maksymalny wynik	50	50	50	50	50
Minimalny wynik	0	0	0	0	0
Rozstęp	50	50	50	50	50
Łatwość	0,57	0,65	0,63	0,62	0,63



Rys. 17. Rozkład wyników według lokalizacji szkoły

Najwyższą średnią uzyskali uczniowie małych miast liczących do 20 tysięcy mieszkańców. Najczęściej najwyższe wartości wyniku osiągnęli uczniowie dużych miast; wraz ze zmniejszaniem się wielkości ośrodków dominanta maleje. We wszystkich ośrodkach rozstęp wynosi 50, co świadczy o dużym zróżnicowaniu wyników.

Rozkład wyników wskazuje na to, że arkusz dla uczniów z ośrodków miejskich był łatwiejszy, niż dla uczniów szkół zlokalizowanych na wsiach.



Rys. 18. Rozkład wyników według typów szkół

Z wykresu 18 wynika, iż rozkład wyników absolwentów LO jest lewoskośny. Przesunięcie w kierunku wyników wysokich oznacza, że dla tej grupy zdających zadania Arkusza I okazały się najłatwiejsze.

Analiza jakościowa Arkusza

W dalszej części raportu analiza skupia się na **łatwości** sprawności w Arkuszu I, wiązek zadań i zadań. Szczegółowa analiza łatwości zadań dostarcza dokładnej informacji, które elementy arkusza egzaminacyjnego sprawiły zdającym najmniej, a które najwięcej trudności. Arkusz I sprawdzał opanowanie trzech sprawności językowych: rozumienie ze słuchu, rozumienie tekstu czytanego, pisanie sterowanej wypowiedzi.

Przez wiązkę zadań rozumiemy kilka zadań połączonych w grupę wspólną sytuacją zadaniową, np. tekstem.

Tabela 18. Zróżnicowanie wskaźnika łatwości zadań Arkusza I

Numery zadań	Łatwość zadań			PR - PP
	Ogółem Ark I	dla zdających egzamin na poziomie podstawowym (PP)	dla kontynuujących egzamin na poziomie rozszerzonym (PR)	
1.1	0,80	0,80	0,84	0,04
1.2	0,78	0,75	0,90	0,15
1.3	0,91	0,89	0,96	0,07
1.4	0,92	0,91	0,97	0,05
1.5	0,85	0,84	0,90	0,06
1.6	0,97	0,96	0,99	0,03
wiązka nr 1	0,87	0,86	0,93	0,07
2.1	0,64	0,59	0,84	0,25
2.2	0,61	0,56	0,81	0,25
2.3	0,52	0,46	0,77	0,30
2.4	0,50	0,44	0,73	0,29
2.5	0,68	0,64	0,85	0,20
wiązka nr 2	0,59	0,54	0,80	0,26

Sprawozdanie z wyników egzaminu maturalnego z języka rosyjskiego
maj 2006

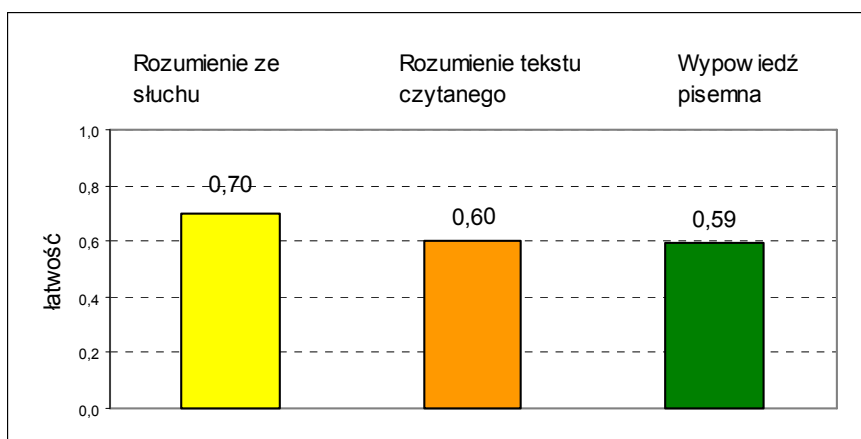
	3.1	0,49	0,45	0,68	0,23
	3.2	0,51	0,45	0,77	0,32
	3.3	0,60	0,55	0,83	0,28
	3.4	0,71	0,67	0,89	0,22
	wiązka nr 3	0,58	0,53	0,79	0,26
	Rozumienie ze słuchu	0,70	0,66	0,85	0,18
Rozumienie tekstu czytanego	4.1	0,35	0,29	0,63	0,34
	4.2	0,80	0,77	0,95	0,18
	4.3	0,78	0,74	0,92	0,18
	4.4	0,67	0,62	0,89	0,26
	4.5	0,27	0,22	0,49	0,27
	4.6	0,39	0,36	0,48	0,12
	wiązka nr 4	0,54	0,50	0,73	0,23
	5.1	0,80	0,77	0,90	0,13
	5.2	0,64	0,60	0,84	0,25
	5.3	0,47	0,42	0,71	0,29
	5.4	0,45	0,41	0,62	0,21
	5.5	0,56	0,51	0,79	0,28
	5.6	0,58	0,52	0,85	0,32
	wiązka nr 5	0,58	0,54	0,78	0,25
	6.1	0,70	0,69	0,74	0,05
	6.2	0,80	0,78	0,91	0,13
	6.3	0,75	0,72	0,90	0,18
	6.4	0,71	0,69	0,80	0,11
	6.5	0,59	0,55	0,76	0,21
	6.6	0,64	0,60	0,85	0,26
	6.7	0,63	0,58	0,82	0,24
	6.8	0,38	0,34	0,55	0,20
wiązka nr 6	0,65	0,62	0,79	0,17	
	Rozumienie tekstu czytanego	0,60	0,56	0,77	0,21
Wypowiedź pisemna	7.1	0,87	0,85	0,97	0,12
	7.2	0,78	0,75	0,92	0,17
	7.3	0,77	0,74	0,94	0,20
	7.4	0,88	0,85	0,97	0,12
	7.5	0,45	0,37	0,80	0,43
	wiązka nr 7	0,75	0,71	0,92	0,21
	8.1	0,68	0,63	0,91	0,29
	8.2	0,66	0,60	0,90	0,30
	8.3	0,61	0,55	0,87	0,32
	8.4	0,69	0,64	0,90	0,26
	8.5	0,57	0,51	0,81	0,29
	8.6	0,41	0,35	0,71	0,36
	8.7	0,28	0,20	0,62	0,42
wiązka nr 8	0,52	0,45	0,79	0,33	
	Wypowiedź pisemna	0,59	0,54	0,83	0,29

Wprowadzone różne wersje odpowiedzi w Arkuszu I w jednakowym stopniu sprawdzały umiejętności zdających.

Tabela 19. Zróżnicowanie wskaźnika łatwości wersji zadań Arkusza I

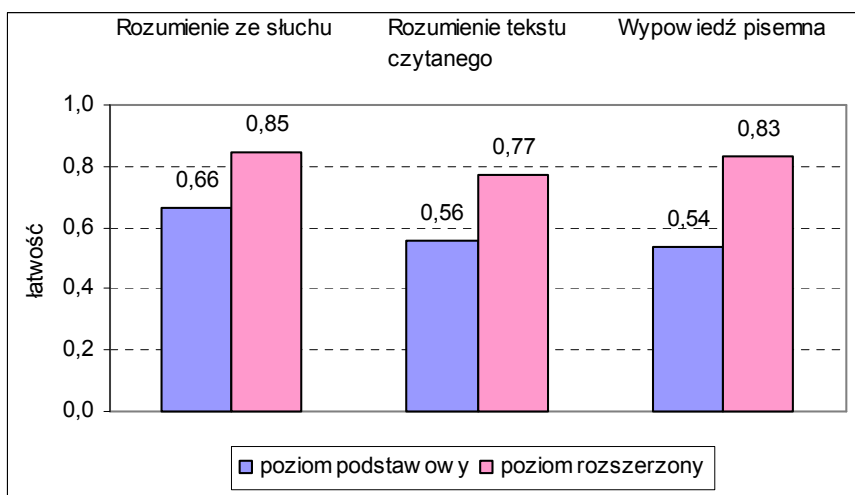
Wersja	liczba zdających	łatwość
Arkusz AI	3212	31,36
A	1104	30,72
B	1054	31,67
C	1054	31,71

Łatwości sprawności



Rys.19. Łatwości sprawności – Arkusz I

Sprawności związane z rozumieniem tekstu czytanego oraz tworzeniem wypowiedzi pisemnej okazały się dla uczniów umiarkowanie trudne. Zdający najlepiej poradzili sobie z rozumieniem ze słuchu, które było dla nich łatwe.



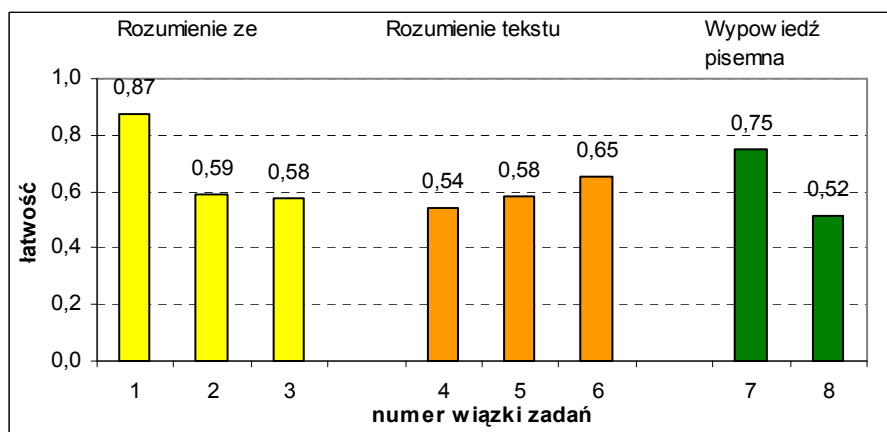
Rys. 20. Łatwości sprawności z uwzględnieniem poziomu – Arkusz I

Dla zdających wyłącznie na poziomie podstawowym Arkusz I był umiarkowanie trudny (łatwość 0,59), natomiast dla absolwentów kontynuujących egzamin na poziomie rozszerzonym arkusz okazał się łatwy (0,81). Najłatwiejszą sprawnością dla uczniów zdających na obu poziomach było rozumienie tekstu ze słuchu. Dla piszących tylko poziom podstawowy najtrudniejsza okazała się wypowiedź pisemna, dla zdających na poziomie rozszerzonym – rozumienie tekstu czytanego. Uczniowie z drugiej grupy w każdej sprawności osiągnęli wyższe wyniki.

Łatwości wiązek zadań

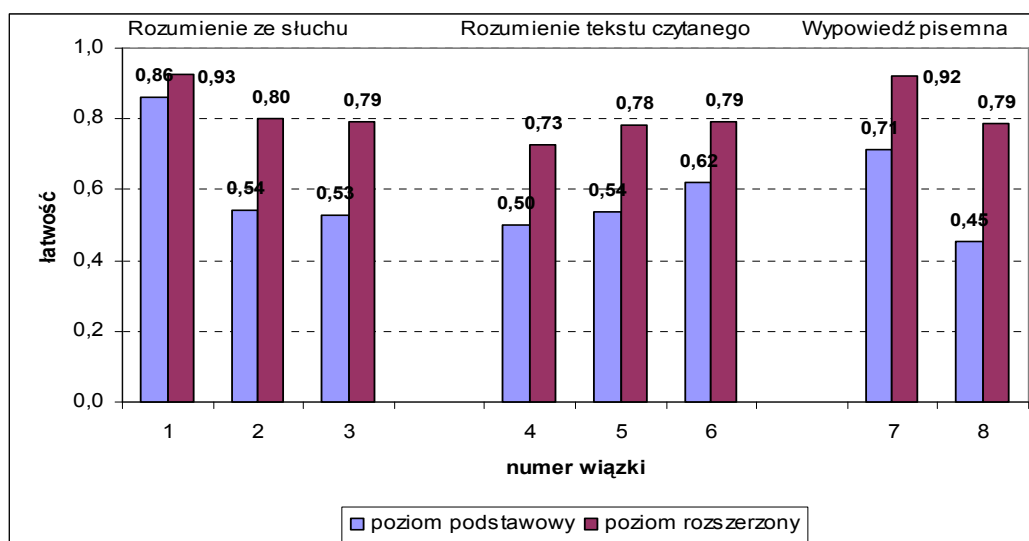
Tabela 20. Zróżnicowanie wskaźnika łatwości wiązek zadań – Arkusz I

Zróżnicowanie wskaźnika łatwości wiązek zadań						
		0,00 – 0,19	0,20 – 0,49	0,50 – 0,69	0,70 – 0,89	0,90 – 1,00
Numery wiązek zadań według wskaźnika łatwości						
		-	-	2, 3, 4, 5, 6, 8	1, 7,	-
liczba zadań		-	-	6	2	-
% ogółu zadań		-	-	75	25	-
		bardzo trudne	trudne	umiarkowanie trudne	łatwe	bardzo łatwe



Rys. 21. Łatwości wiązek zadań – Arkusz I

Z analizy łatwości wiązek zadań dla wszystkich zdających wynika, że dwie wiązki były łatwe, sześć umiarkowanie trudnych. Łatwe okazały się: w części *Rozumienie ze słuchu* wiązka 1 oraz tworzenie krótkiej wypowiedzi użytkowej – wiązka 7. Żadna z wiązek zadań nie była dla uczniów bardzo trudna, trudna ani bardzo łatwa.



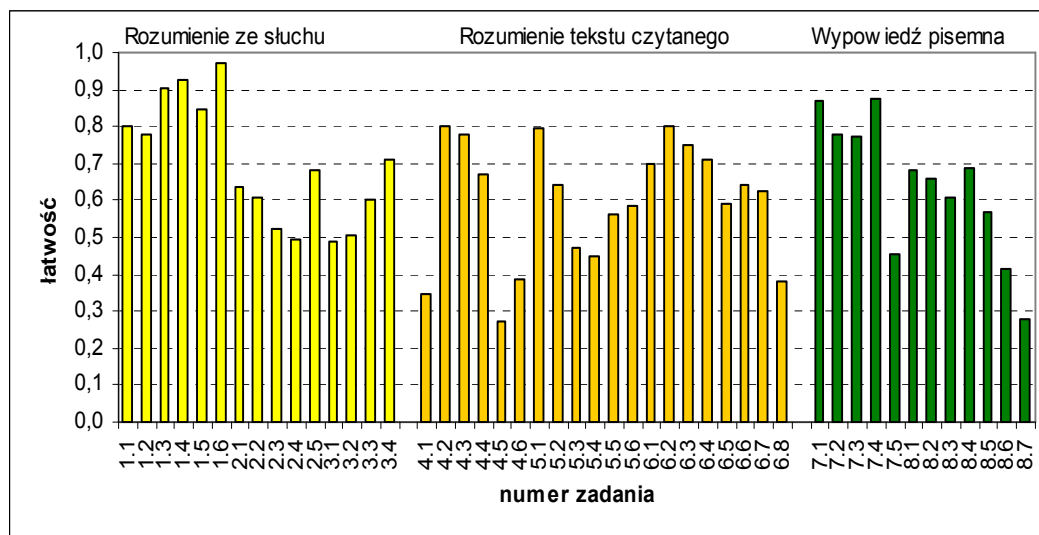
Rys. 22. Łatwości wiązek zadań z uwzględnieniem poziomu – Arkusz I

Szczegółowa analiza wskaźnika łatwości poszczególnych wiązek zadań wskazuje na większe umiejętności grupy kontynuującej egzamin na poziomie rozszerzonym.

Dla grupy osób przystępujących do egzaminu tylko na poziomie podstawowym najłatwiejszą okazała się wiązka 1, najtrudniejszą była wiązka 8. Dla osób kontynuujących egzamin na poziomie rozszerzonym najwyższy wskaźnik łatwości uzyskały wiązki nr 1 i 7, które okazały się bardzo łatwe. Pozostałe wskaźniki łatwości kształtują się na podobnych poziomach w obrębie obu grup i są umiarkowanie łatwe dla zdających egzamin na poziomie podstawowym i łatwe dla absolwentów kontynuujących egzamin na poziomie rozszerzonym. Największa dysproporcja między obiema grupami (0,34) jest widoczna w wiązce nr 8, co wskazuje na różnice w umiejętnościach produkcji dłuższego tekstu.

Tabela 21. Zróżnicowanie wskaźnika łatwości zadań – Arkusz I

Zróżnicowanie wskaźnika łatwości zadań					
	0,00 – 0,19	0,20 – 0,49	0,50 – 0,69	0,70 – 0,89	0,90 – 1,00
Numery zadań według wskaźnika łatwości					
-	3.1., 4.1., 4.5., 4.6., 5.3., 5.4., 6.8., 7.5., 8.6., 8.7.,	2.1., 2.2., 2.3., 2.4., 2.5., 3.2., 3.3., 4.4., 5.2., 5.5., 5.6., 6.5., 6.6., 6.7., 8.1., 8.2., 8.3., 8.4., 8.5.,	1.1., 1.2, 1.5., 3.4., 4.2., 4.3., 5.1., 6.1., 6.2., 6.3., 6.4., 7.1., 7.2., 7.3., 7.4.,	1.3., 1.4., 1.6.,	
liczba zadań	-	10	19	15	3
% ogółu zadań	-	21%	40,5%	32%	6,5%
	bardzo trudne	trudne	umiarkowanie trudne	łatwe	bardzo łatwe



Rys. 23. Łatwości zadań w obrębie sprawności – Arkusz I

W arkuszu znalazły się zadania z wszystkich kategorii łatwości, z wyjątkiem zadań bardzo trudnych. Największy procent wszystkich zadań stanowią zadania umiarkowanie trudne (ponad 40%), oraz łatwe (32%).

W dalszej części zostaną poddane analizie zadania, które w obrębie wiązki sprawiły zdającym największą trudność.

Tabela 22. Zestawienie zadań najtrudniejszych dla zdających w obrębie wiązki – Arkusz I

Numer zadania	% poprawnych odpowiedzi	Standard	Polecenie	Komentarz
Rozumienie ze słuchu				
1.1.	80	Określanie głównej myśli tekstu	Zdecyduj, która z osób jest zwolennikiem, a która przeciwnikiem służby wojskowej	W wiązce nr 1 najniższy wynik zdający osiągnęli za zadania 1.1. , 1.2. Były to pierwsze zadania w części „rozumienie tekstu słuchanego”, co mogło być związane z niedostateczną koncentracją zdających. Dodatkowym utrudnieniem była tematyka tekstu. Służba wojskowa – jest tematem rzadko poruszonym w praktyce szkolnej.
1.2.	78			
2.4.	50	Wyselekcjonowanie informacji	Do komunikatów meteorologicznych dobierz osoby, które mogą się nimi zainteresować	Aby rozwiązać zadanie, oprócz znajomości leksyki z tematu „prognoza pogody”, należało zwrócić uwagę na to, że w komunikacie jest mowa o pogodzie na sobotę i niedzielę, czyli dni wolne. Trudność mogło spowodować przede wszystkim użycie w zadaniu zwrotu synonimicznego (суббота, воскресенье – выходные дни).
3.1.	49	Wyselekcjonowanie informacji Określanie intencji autora	Określ, dla kogo organizowany jest festiwal	Zadanie oparte było na fragmencie tekstu: „Принять участие в нём приглашаются юные таланты, а именно дети россиян, постоянно проживающие за рубежом, в том числе и в Польше” Słowa z tekstu „проживающие в Польше” mogły sugerować odpowiedź dotyczącą polskiej młodzieży, „за рубежом” – młodzieży z różnych krajów świata.
Rozumienie tekstu czytanego				
4.1.	35	Określanie głównej myśli tekstu	Określ, jakie święto jest opisane w artykule	Zdający mogli zasugerować się występującymi w pierwszych wersach tekstu słowami: <i>Новый год, Рождество</i> nie zastanawiając się nad znaczeniem zdania <i>Московскому гастроному уже два года</i> , które daje informację o obchodach rocznicowych sklepu.
4.5	27	Wyselekcjonowanie informacji	Wybierz z czterech możliwości informację, jak mogą spędzać czas w sklepie najmłodszy klienci	Najmniej zdających rozwiązało poprawnie to zadanie, w którym oprócz umiejętności związanych z rozumieniem tekstu czytanego bardzo ważna była znajomość słownictwa związanego ze środkami transportu (тележка-машинка, вертеть руль, itp.).

Sprawozdanie z wyników egzaminu maturalnego z języka rosyjskiego
maj 2006

5.3.	47	Określanie głównej myśli tekstu	Dobierz do każdej instrukcji nazwę urządzenia gospodarstwa domowego	Kluczową umiejętnością okazała się znajomość słownictwa związanego z urządzeniami gospodarstwa domowego oraz ich nazw. W tym zadaniu, aby właściwie dopasować instrukcję do urządzenia konieczna była znajomość takich słów jak „пылесос, трубка, всасывать, itp”.
5.4.	45			Powodem niższego wyniku zdających było prawdopodobnie zasugerowanie się występującymi na początku tekstu słowami „замороженные продукты” i skojarzenie ich z lodówką.
6.8.	38	Określenie intencji autora	Zdecyduj, które ze zdań są zgodne z jego treścią	Zadanie sprawdzało inny standard niż pozostałe zadania cząstkowe – umiejętność określenia intencji autora. Zadania sprawdzające umiejętność stwierdzenia, czy tekst zawiera określone informacje okazały się zdecydowanie łatwiejsze dla zdających.

Wypowiedź pisemna

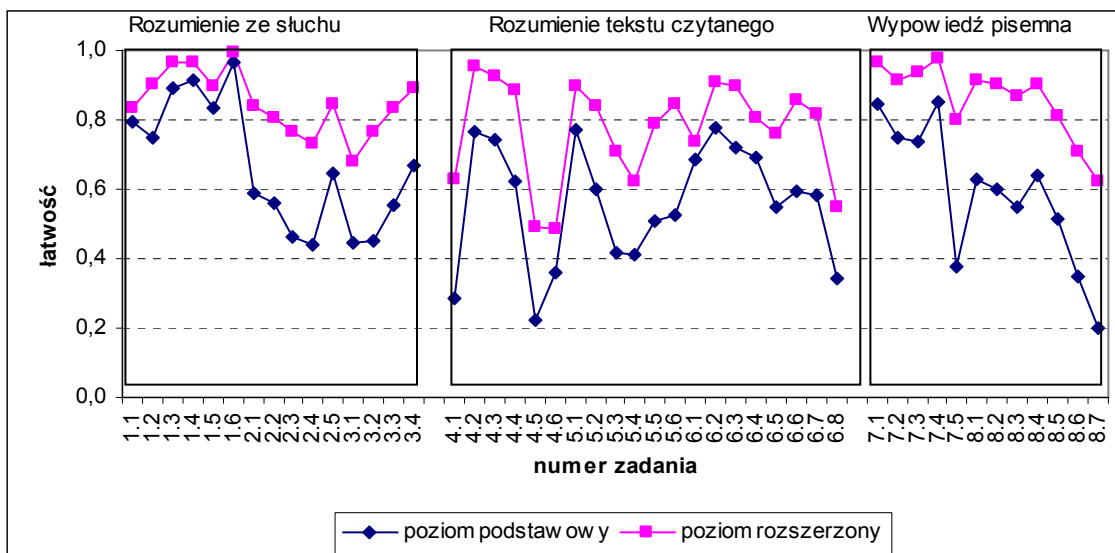
Kryteria oceniania obu zadań otwartych różniły się od siebie w dość istotny sposób. W krótkiej formie użytkowej (zadanie 7.) nacisk położony był na komunikatywny przekaz informacji określonych w poleceniu (4 punkty), a za poprawność językową zdający otrzymywał 1 punkt. W dłuższej formie użytkowej (zadanie 8.) oprócz przekazania informacji (4 punkty) istotna była też forma listu (2 punkty) oraz jakość języka (poprawność językowa – 2 punkty i bogactwo językowe – 2 punkty).

W **wiązce nr 7** zdający nie mieli problemu z przekazaniem informacji określonych w poleceniu w języku polskim, co odzwierciedla wysoki wskaźnik łatwości (średnia łatwość za przekazanie informacji wynosi ponad 0,80).

W przekazie informacji pojawiały się błędy leksykalno-gramatyczne, które najczęściej nie wpływały na zrozumienie tekstu. Niski wskaźnik poprawności językowej (łatwość 0,45), świadczy o słabym opanowaniu umiejętności poprawnego stosowania środków językowych.

W **wiązce nr 8** skonstruowanie listu okazało się dla zdających zadaniem umiarkowanie trudnym. Zauważalna jest wyraźna różnica między łatwością zadań cząstkowych sprawdzających: umiejętność przekazania informacji (łatwość powyżej 0,65) oraz tworzeniem tekstu w określonej formie (0,57), a pozostałymi umiejętnościami sprawdzanymi w tym zadaniu związanymi ze znajomością i stosowaniem środków leksykalno-gramatycznych (poprawność językowa – 0,28, bogactwo językowe – 0,41).

Tematyka zadania była bliska zdającym, którzy w większości dobrze poradzili sobie z przekazem informacji. Najwięcej problemu sprawiło zdającym poprawne stosowanie środków językowych. Zdarzały się fragmenty wypowiedzi niezgodnych z tematem.



Rys. 24. Łatwości zadań z uwzględnieniem poziomu – Arkusz I

Z powyższego wykresu wynika, że największa różnica w łatwości zadań dla obu grup wystąpiła w zadaniach 7.5. i 8.7. dotyczących kryterium poprawności językowej, które okazało się trudne dla poziomu podstawowego i odpowiednio łatwe oraz umiarkowanie trudne dla kontynuujących egzamin na poziomie rozszerzonym. Najbardziej różnicującą łatwości zadań była wiązka 8 czyli tworzenie dłuższej formy użytkowej. Zdecydowanie lepszymi umiejętnościami językowymi wykazała się grupa, która wybrała poziom rozszerzony.

Tablica 22 prezentuje największe różnice wskaźnika łatwości zadań dla zdających na poziomie podstawowym i rozszerzonym.

Tabela 23. Zróżnicowanie wskaźnika łatwości zadań dla poziomu podstawowego i rozszerzonego – Arkusz I

Numery zadań	Łatwość zadań - Arkusz I		
	Ogółem	PP	PR
2.3.	0,52	0,46	0,77
3.2.	0,51	0,45	0,77
4.1.	0,35	0,29	0,63
5.6.	0,58	0,52	0,85
7.5.	0,45	0,37	0,80
8.2.	0,66	0,60	0,90
8.3.	0,61	0,55	0,87
8.6.	0,41	0,35	0,71
8.7.	0,28	0,20	0,62

2.3. Egzamin na poziomie rozszerzonym

2.3.1. Opis arkusza egzaminacyjnego z języka rosyjskiego

Poziom rozszerzony obejmował arkusze II i III. Arkusz II (czas trwania: 70 minut) obejmował dwie części: **rozumienie ze słuchu** oraz **rozumienie tekstu czytanego i rozpoznawanie struktur leksykalno-gramatycznych**. Składał się on wyłącznie z zadań zamkniętych. Arkusz III (czas trwania: 110 minut) składał się z dwóch części: zadania sprawdzającego umiejętność **stosowania struktur leksykalno-gramatycznych** oraz **wypowiedzi pisemnej**. Za tę część testu zdający mógł otrzymać 18 punktów.

Arkusz II

Arkusz II składał się wyłącznie z zadań zamkniętych i obejmował dwie części: rozumienie ze słuchu oraz rozumienie tekstu czytanego i rozpoznawanie struktur leksykalno-gramatycznych.

Część pierwsza – **Rozumienie ze słuchu** – trwała ok. 25 minut i składała się z dwóch zadań. Nagrania wykonane były w warunkach studyjnych i oparte zostały na trzech różnorodnych autentycznych tekstach. Lektorami byli rodzimi użytkownicy języka rosyjskiego. Słownictwo i struktury gramatyczne zawarte w wysłuchanych tekstach zawierały elementy typowe dla poziomu rozszerzonego. Podobnie jak na poziomie podstawowym, każdy tekst nagrany był dwukrotnie i przewidziane były przerwy na zapoznanie się z zadaniem, rozwiązanie go i przeniesienie rozwiązania na kartę odpowiedzi. Za wykonanie tej części testu zdający mógł uzyskać maksymalnie 15 punktów (30% punktów możliwych do uzyskania na poziomie rozszerzonym).

Zadanie 9. (7 pkt) Zadanie dotyczyło zakresów tematycznych „Życie rodzinne i towarzyskie” oraz „Kościoły i religie”. Wypowiedzi siedmiu osób nagrane na płycie dotyczyły zawierania związków małżeńskich. Zadaniem zdającego było dopasowanie do każdej wypowiedzi zdania wyrażającego jej główną myśl (zadanie na „dobieranie”).

Sprawdzane umiejętności

Standard II – 1. Rozumienie ze słuchu

a – określanie głównej myśli tekstu

Zadanie 10. (8 pkt) Tekst do tego zadania był tekstem narracyjnym i dotyczył zakresów tematycznych „Szkoła” oraz „Kultura – twórcy i ich dzieła”. Tekst opowiadał o początkach kariery artystycznej wybitnej rosyjskiej śpiewaczki operowej. Technika zastosowaną w zadaniu był „wielokrotny wybór”.

Sprawdzane umiejętności

Standard II – 1. Rozumienie ze słuchu

d – wyselekcjonowanie informacji

e – określanie intencji autora

Druga część arkusza – **Rozumienie tekstu czytanego** – składała się z trzech zadań zamkniętych sprawdzających rozumienie tekstu czytanego i rozpoznawanie struktur leksykalno-gramatycznych. Za rozwiązanie tej części testu zdający mógł otrzymać maksymalnie 12 punktów (24 % punktów możliwych do uzyskania na poziomie rozszerzonym).

Zadanie 11. (6 pkt) Zadanie dotyczyło zakresów tematycznych: „Zakupy i usługi – korzystanie z usług”, „Podróżowanie i turystyka – baza noclegowa” oraz „Świat przyrody – klimat”. Tekst opowiadał o historii powstania i funkcjonowaniu niezwykłego lodowego hotelu. Technika zastosowaną w tym zadaniu był „wielokrotny wybór”.

Sprawdzane umiejętności

Standard II – 2. Rozumienie tekstu czytanego

a – określanie głównej myśli tekstu

d – wyselekcjonowanie informacji

Zadanie 12. (3 pkt) Zadanie dotyczyło zakresu tematycznego „Podróżowanie i turystyka – środki transportu”. Polegało ono na przeczytaniu tekstu informacyjnego o nowym superszybkim luksusowym pociągu relacji Moskwa – Kijów i wybraniu z siedmiu zdań podanych pod tekstem trzech, zgodnych z jego treścią.

Sprawdzane umiejętności

Standard II – 2. Rozumienie tekstu czytanego

c – stwierdzenie czy tekst zawiera określone informacje

d – wyselekcjonowanie informacji

Zadanie 13. (3 pkt) Zadanie oparte było na tekście dotyczącym zakresów tematycznych „Człowiek – cechy charakteru” i „Zdrowie – system ochrony zdrowia” polegało na rozpoznaniu struktur leksykalno-gramatycznych w podanym kontekście i wybraniu właściwego sposobu uzupełnienia tekstu (zadanie typu „test luk sterowanych”). Do wykonania tego zadania konieczna jest znajomość systemu gramatycznego oraz leksyki na poziomie rozszerzonym. Za rozwiązanie tego zadania zdający mógł otrzymać maksymalnie 3 punkty (0,5 punktu za każdą poprawną odpowiedź).

Sprawdzane umiejętności

Standard II – 2. Rozumienie tekstu czytanego

f – rozpoznawanie związków między poszczególnymi częściami tekstu

j – rozpoznawanie różnorodnych struktur leksykalno-gramatycznych

Arkusz III

Arkusz III (czas trwania: 110 minut) składał się z dwóch części: jednego zadania sprawdzającego umiejętność stosowania struktur leksykalno-gramatycznych oraz wypowiedzi pisemnej. Za tę część testu zdający mógł otrzymać maksymalnie 23 punkty (46% punktów możliwych do uzyskania na poziomie rozszerzonym).

Zadanie 14. (5 pkt) Zadanie zostało skonstruowane do tekstu publicystycznego na temat adaptacji książek o Harrym Potterze – zakres tematyczny „Kultura”. W zadaniu

zastosowano technikę uzupełniania luk. Zdający musiał wykazać się wiedzą z zakresu słowotwórstwa. Za rozwiązanie tego zadania zdający mógł otrzymać maksymalnie 3 punkty (0,5 punktu za każdą poprawną odpowiedź).

Sprawdzane umiejętności

Standard I – Wiadomości

1 – znajomość struktur leksykalno-gramatycznych umożliwiających formułowanie wypowiedzi na podany temat

Standard II – 2. Rozumienie tekstu czytanego

f – rozpoznawanie związków między poszczególnymi częściami tekstu

j – rozpoznawanie różnorodnych struktur leksykalno-gramatycznych w podanym kontekście

Standard V – 2. Przetwarzanie tekstu w zakresie pisania

b – stosowanie zmian struktur leksykalno-gramatycznych

Zadanie 15. (18 pkt)

Zadanie z drugiej części Arkusza III polegało na napisaniu własnego tekstu we wskazanej formie (**rozprawka/opis/opowiadanie**) na jeden z trzech tematów do wyboru przez zdającego. Tematy wypracowania były zgodne z następującymi zakresami tematycznymi: „Świat przyrody – krajobraz, świat zwierząt” oraz „Szkoła”.

Poszczególne tematy różniły się nieznacznie sprawdzanymi umiejętnościami. W tym zadaniu oceniane były następujące elementy: poziom merytoryczny pracy (0-5 pkt), poziom kompozycji (0-4 pkt) oraz poziom jakości języka w tym bogactwo (0-5 pkt) i poprawność językowa (0-4 pkt). Za rozwiązanie tego zadania zdający mógł otrzymać maksymalnie 18 punktów.

Sprawdzane umiejętności

Standard I – Wiadomości

1 – znajomość struktur leksykalno-gramatycznych umożliwiających formułowanie wypowiedzi na podany temat (zakresy tematyczne: „Świat przyrody – krajobraz, świat zwierząt”, „Szkoła”).

2b - znajomość zasad konstruowania wypowiedzi pisemnej w określonej formie (rozprawka, recenzja, opis)

Standard III – 2. Tworzenie wypowiedzi pisemnej

a – opisywanie ludzi, przedmiotów, miejsc, itp

b – relacjonowanie wydarzeń

c – wyrażanie różnych intencji/stanów emocjonalnych

d – przedstawianie i uasadnianie opinii

e – poprawne stosowanie struktur leksykalno-gramatycznych adekwatnie do ich funkcji

f – wypowiedzianie się w określonej formie z zachowaniem podanego limitu słów

Sprawozdanie z wyników egzaminu maturalnego z języka rosyjskiego
maj 2006

Tabela 24. Kartoteka II i III Arkusza egzaminacyjnego z języka rosyjskiego (poziom rozszerzony).

	Nr zad.	Temat z katalogu (I obszar standardów)	Rodzaj tekstu / forma wypowiedzi	Rodzaj zadania	Typ zadania	Liczba elementów zadania	liczba punktów	Sprawdzane standardy
Arkusz II	9.	życie rodzinne i towarzyskie, kościoły i religie	wywiad	zamknięte	dobieranie	7	7	II.1.a
	10.	szkoła, kultura – twórcy i ich dzieła	tekst narracyjny	zamknięte	wielokrotny wybór	8	8	II.1. d, e
	11.	podróżowanie i turystyka – baza noclegowa zakupy i usługi – korzystanie z usług, świat przyrody – klimat	tekst publicystyczny	zamknięte	wielokrotny wybór	6	6	II.2. a, d
	12.	podróżowanie i turystyka – środki transportu	tekst informacyjny	zamknięte	prawda/fałsz	7	3	II.2. c, d
	13.	człowiek – cechy charakteru, zdrowie – system ochrony zdrowia	tekst informacyjny	zamknięte	test luk sterowanych	6	3	II.2.f, j
Arkusz III	14.	kultura – dziedziny kultury, twórcy i ich dzieła	tekst publicystyczny	otwarte	krótkiej odpowiedzi (test luk)	10	5	I.1., II.2.f, j, V.2.b.
	15.	świat przyrody – krajobraz, świat zwierząt, szkoła	rozprawka / opis / opowiadanie	otwarte	rozszerzonej odpowiedzi	1	18	I.1.m,c., I.2.b., III.2.a, b, c, d, e, f,

2.3.2. Analiza ilościowa i jakościowa wyników Arkusza II i III

Tabela 25. Wybrane wskaźniki statystyczne wyników punktowych Arkuszy II i III - województwo łódzkie i świętokrzyskie

Wskaźnik	J. rosyjski				
	ogółem	LO	LP	LU	T
Liczebność	598	462	43	1	92
Wynik maksymalny	50	50	38	22	46
Wynik minimalny	0	0	5	22	0
Wynik średni	25,09	27,69	18,83	22,00	15,03
Odchylenie standardowe	11,44	10,80	8,61	-	8,84

Z 598 uczniów, którzy zdawali egzamin maturalny z języka rosyjskiego na poziomie rozszerzonym większość stanowili absolwenci liceów ogólnokształcących. Uczniowie techników stanowili 15% grupy zdających na tym poziomie, 7% - absolwenci liceów profilowanych. Z liceum uzupełniającego do egzaminu na tym poziomie przystąpiła tylko 1 osoba dlatego wyniki z tego typu szkoły nie są reprezentatywne. Absolwenci LO uzyskali najwyższy wynik średni oraz maksymalny.

Tabela 26. Wybrane wskaźniki statystyczne wyników punktowych Arkuszy II i III - województwo łódzkie

Wskaźnik	J. rosyjski				
	ogółem	LO	LP	LU	T
Liczebność	334	261	24	1	48
Wynik maksymalny	50	50	38	22	35
Wynik minimalny	0	0	6	22	0
Wynik średni	26,32	28,70	19,31	22,00	16,97
Odchylenie standardowe	10,83	10,16	10,05	-	8,00

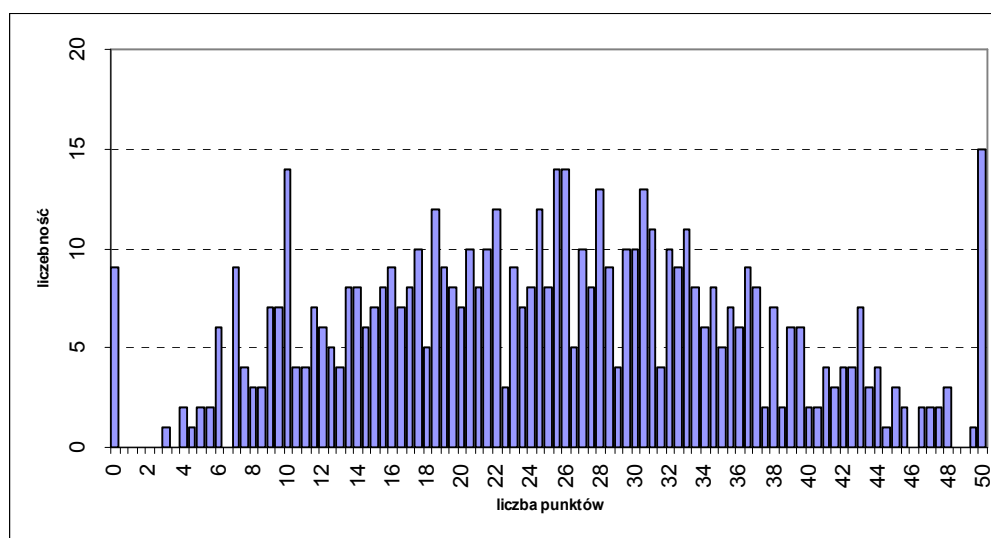
Tabela 27. Wybrane wskaźniki statystyczne wyników punktowych Arkuszy II i III - województwo Świętokrzyskie

Wskaźnik	J. rosyjski				
	ogółem	LO	LP	LU	T
Liczebność	264	201	19	-	44
Wynik maksymalny	50	50	28	-	46
Wynik minimalny	0	0	5	-	0
Wynik średni	23,54	26,37	18,21	-	12,92
Odchylenie standardowe	12,01	11,48	6,57	-	9,30

Wyniki średnie uczniów z województwa łódzkiego są lepsze od wyników uczniów z województwa świętokrzyskiego. Porównanie wyników wszystkich typów szkół wypada na korzyść województwa łódzkiego, największe zróżnicowanie (4 punkty) zauważalne jest w przypadku technikum (tabele nr 26, 27).

Tabela 28. Podstawowe wyniki statystyczne Arkuszy II i III - województwo łódzkie i świętokrzyskie

Podstawowe wskaźniki statystyczne	
Średnia	25,09
Odchylenie standardowe	11,44
Mediana	25
Dominanta	50
Kurtoza	-0,57
Skośność	0,11
Rozstęp	50
Minimum	0
Maksimum	50
Łatwość	0,50
Liczba zdających	598



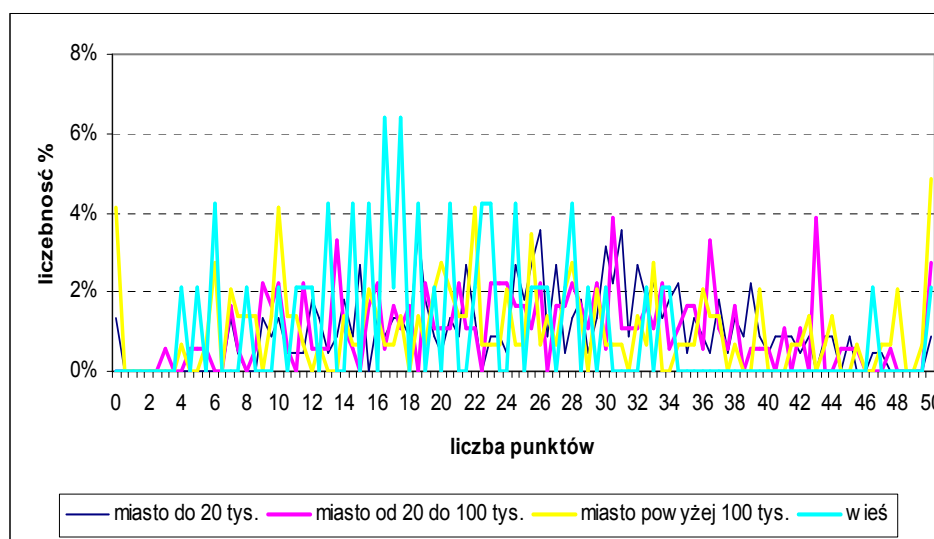
Rys.25. Rozkład wyników – Arkusze II i III

Arkusze II i III okazały się trudniejsze w porównaniu z Arkuszem I. Średni wynik 25,09 jest niższy o ponad 6 punktów od uzyskanego przez wszystkich zdających na poziomie podstawowym. Absolwenci, którzy przystąpili do poziomu rozszerzonego za Arkusz II i III najczęściej uzyskiwali maksymalny wynik (dominanta – 50 punktów). Wykres pokazuje równomierny rozkład wyników, co potwierdza wartość mediany równej 25 punktom. Ujemne wartości kurtozy oznaczają, że wartości wyniku są mniej skoncentrowane, niż przy rozkładzie normalnym.

Tabela 29. Wyniki statystyczne Arkuszy II i III z uwzględnieniem wielkości ośrodków

	Wieś	Miasto do 20 tys.	Miasto od 20 tys. do 100	Miasto powyżej 100 tys.	Ogółem
Liczba zdających	47	224	182	145	598
Średnia	20,32	26,18	25,70	24,21	25,09
Odch. standardowe	9,65	10,25	11,22	13,47	11,44
Mediana	18,50	26,50	25,50	23,00	25
Dominanta	17	31	31	50	50
Maksymalny wynik	50	50	50	50	50
Minimalny wynik	4	0	3	0	0
Rozstęp	46	50	47	50	50
Łatwość	0,41	0,52	0,51	0,48	0,50

Do poziomu rozszerzonego przystąpiło najwięcej absolwentów z małych ośrodków miejskich, najmniej ze szkół zlokalizowanych na wsi. Średnie wyniki absolwentów szkół miejskich są zbliżone i są wyższe o około 5 punktów od wyników uzyskanych przez uczniów szkół wiejskich.



Rys.26. Rozkład wyników według lokalizacji szkoły

Rozkład wyników dla zdających poziom rozszerzony w dużych i średnich ośrodkach jest zbliżony. Rozkład wyników dla zdających egzamin na tym poziomie w ośrodkach wiejskich jest przesunięty w kierunku wyników niskich.

Maksymalny wynik (50 punktów) najczęściej osiągnany był w dużych miastach powyżej 100 tysięcy mieszkańców, w ośrodkach wiejskich uczniowie najczęściej uzyskiwali wynik znacznie niższy (dominanta wynosi 17). Oznacza to, że dla uczniów z ośrodków wiejskich Arkusz II i III był trudniejszy, niż dla uczniów z ośrodków miejskich.

Analiza jakościowa Arkuszy II i III

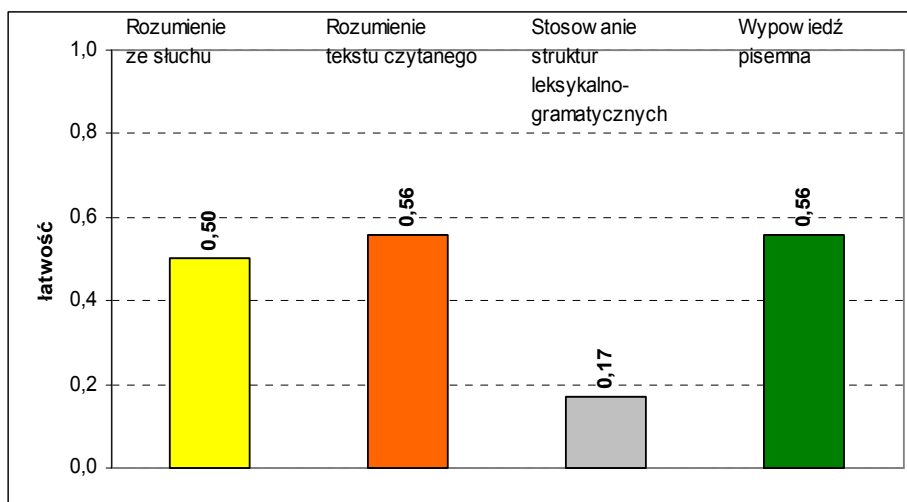
Tabela 30. Zróżnicowanie wskaźnika łatwości zadań Arkusza II i III

	Numery zadań	Łatwość zadań
Rozumienie ze słuchu	9.1	0,32
	9.2	0,32
	9.3	0,48
	9.4	0,51
	9.5	0,39
	9.6	0,23
	9.7	0,46
	wiązka nr 9	0,39
	10.1	0,54
	10.2	0,65
	10.3	0,54
	10.4	0,80
	10.5	0,51
	10.6	0,66
	10.7	0,43
	10.8	0,69
	wiązka nr 10	0,60
	Rozumienie ze słuchu	0,50
Rozumienie tekstu czytanego	11.1	0,82
	11.2	0,81
	11.3	0,37
	11.4	0,34
	11.5	0,58
	11.6	0,55
	wiązka nr 11	0,58
	12	0,56
	13.1	0,29
	13.2	0,45
	13.3	0,62
	13.4	0,58
	13.5	0,46
	13.6	0,63
wiązka nr 13	0,50	
Rozumienie tekstu czytanego	0,56	
Stosowanie struktur leksykalno-gramatycznych	14.1	0,24
	14.2	0,26
	14.3	0,13
	14.4	0,37
	14.5	0,10
	14.6	0,09
	14.7	0,09
	14.8	0,16
	14.9	0,11
	14.10	0,19
	wiązka nr 14	0,17
Stosowanie struktur leksykalno-gramatycznych	0,17	
Wypowiedź pisemna	15.1	0,65
	15.2	0,68
	15.3	0,50
	15.4	0,39
	wiązka nr 15	0,56
	Wypowiedź pisemna	0,56

Tabela 31. Zróżnicowanie wskaźnika łatwości wersji zadań Arkusza II

Wersja	liczba zdających	łatwość
Arkusz All	598	25,09
A	214	25,23
B	201	24,37
C	183	25,73

Wszystkie trzy wersje równoległe Arkusza II posiadają porównywalny wskaźnik łatwości.



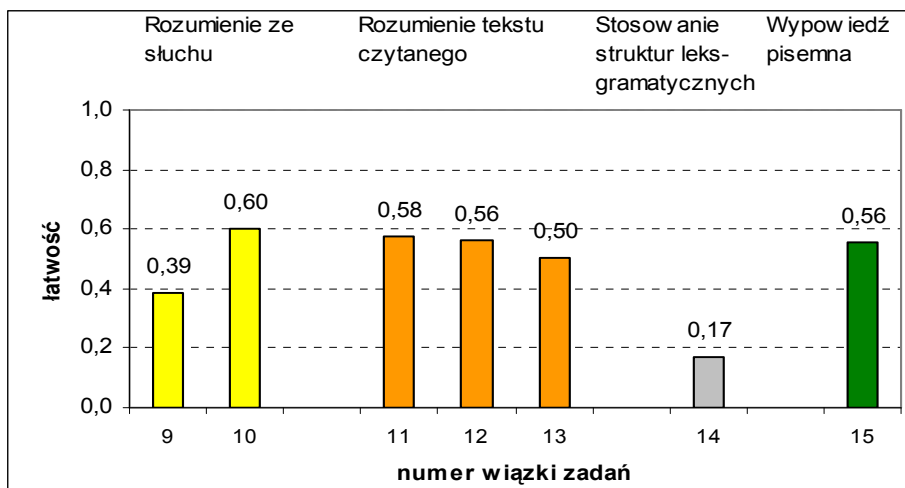
Rys.27. Łatwości sprawności – Arkusz II i III

Arkusz II i III okazał się dla zdających umiarkowanie trudny (łatwość 0,50) i w tym przedziale kształtują się wskaźniki łatwości trzech sprawności: rozumienie ze słuchu, rozumienie tekstu czytanego oraz wypowiedź pisemna. W porównaniu z Arkuszem I rozumienie ze słuchu było dla uczniów trudniejsze. Zdecydowanie najwięcej problemów sprawiło uczniom stosowanie struktur leksykalno-gramatycznych, wskaźnik łatwości 0,17 umiejscawia tę sprawność w przedziale bardzo trudnych.

Łatwość wiązek zadań

Tabela 32. Zróżnicowanie wskaźnika łatwości wiązek zadań

Zróżnicowanie wskaźnika łatwości wiązek zadań					
	0,00 – 0,19	0,20 – 0,49	0,50 – 0,69	0,70 – 0,89	0,90 – 1,00
Numery wiązek zadań według wskaźnika łatwości					
	14	9	10, 11, 12, 13, 15	-	-
liczba zadań	1	1	5	-	-
% ogółu zadań	14%	14%	72%	-	-
	bardzo trudne	trudne	umiarkowanie trudne	łatwe	bardzo łatwe



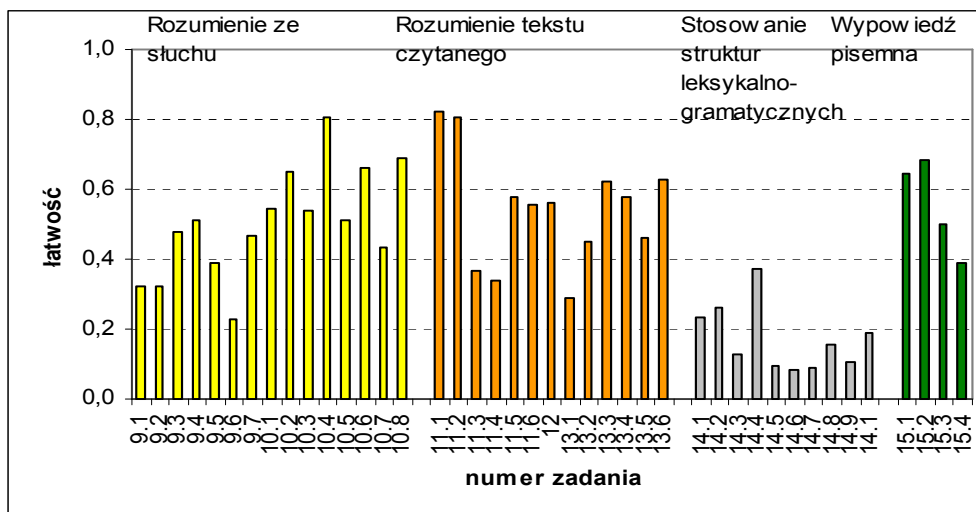
Rys.28. Łatwości wiązek zadań Arkusz II i III

W teście dla uczniów zdających egzamin na poziomie rozszerzonym przeważały wiązki zadań umiarkowanie trudne. Żadna z wiązek nie była dla zdających łatwa ani bardzo łatwa. W części *Rozumienie ze słuchu* wiązka zadań numer 10 ma najwyższy w całym teście wskaźnik łatwości - 0,60. Wiązka nr 9 należy do kategorii zadań trudnych. W części *Rozumienie tekstu czytanego* wszystkie wiązki okazały się umiarkowanie trudne. *Stosowanie struktur leksykalno-gramatycznych* (wiązka 14) czyli sprawność związana z poprawnością językową sprawiła najwięcej kłopotów zdającym egzamin na tym poziomie. Napisanie wypowiedzi w określonej formie, na określony temat z zachowaniem podanego limitu słów (wiązka 15) było dla zdających zadaniem umiarkowanie trudnym.

Tabela 33. Zróżnicowanie wskaźnika łatwości zadań – Arkusze II i III

Zróżnicowanie wskaźnika łatwości zadań					
	0,00 – 0,19	0,20 – 0,49	0,50 – 0,69	0,70 – 0,89	0,90 – 1,00
Numery zadań według wskaźnika łatwości					
	14.3., 14.5., 14.6., 14.7., 14.8., 14.9., 14.10.,	9.1., 9.2., 9.3., 9.5., 9.6., 9.7., 10.7., 11.3., 11.4., 13.1., 13.2., 13.5., 14.1., 14.2., 14.4., 15.4.,	9.4., 10.1., 10.2., 10.3., 10.5., 10.6., 10.8., 11.5., 11.6., 12., 13.3., 13.4., 13.6., 15.1., 15.2., 15.3.,	10.4., 11.1., 11.2.,	-
liczba zadań	7	16	16	3	-
% ogółu zadań	17%	38%	38%	7%	-
	bardzo trudne	trudne	umiarkowanie trudne	łatwe	bardzo łatwe

Sprawozdanie z wyników egzaminu maturalnego z języka rosyjskiego
maj 2006



Rys.29. Łatwości zadań w obrębie sprawności – Arkusz II i III

W Arkuszu II i III przeważały zadania umiarkowanie trudne i trudne (po 38%), najmniej było zadań łatwych, arkusze nie zawierały zadań bardzo łatwych.

Poniżej znajduje się zestawienie zadań, które w obrębie wiązki sprawiły zdającym największą trudność.

Tabela 34. Zestawienie zadań najtrudniejszych dla zdających w obrębie wiązki – Arkusz II i III

Numer zadania	% poprawnych odpowiedzi	Standard	Polecenie	Komentarz
Rozumienie tekstu słuchanego				
9.6.	23	Określanie głównej myśli tekstu	Dopasuj do każdej odpowiedzi zdanie, wyrażające jej główną myśl	Wiązka zadań nr 9 okazała się dla zdających trudna. Na jej poziom trudności wpływ miała tematyka – problem zawierania małżeństwa (ślubu kościelnego), która niezbyt często występuje w dostępnych materiałach do nauczania języka rosyjskiego. Zdający opanowali niewielki zasób słów w tym zakresie tematycznym. W najtrudniejszym zadaniu 9.6. występujące w tekście wyrażenie „Союз скреплён Богом” zdający często łączyli ze zdaniami, w których występowały słowa „Бог”, „религия”.
10.7.	43	Wyselekcjonowanie informacji	Wybierz odpowiedź związaną z sukcesami śpiewaczki, zaznaczając jedną z czterech możliwości	Wykonanie tego zadania wymagało od zdającego maksymalnej uwagi, ponieważ wszystkie informacje potrzebne do jego rozwiązania zawarte były w jednym zdaniu <i>Делая успехи в пении, я стала обращать на себя внимание учащихся, а также педагогов</i> , przy czym prawidłowa odpowiedź wyrażona była innymi słowami niż w tekście (<i>студенты – учащиеся, преподаватели – педагоги</i>).

Rozumienie tekstu czytanego i rozpoznawanie struktur leksykalno-gramatycznych				
11.4.	34	Wyselekcjonowanie informacji	Określ temperaturę w budynku hotelu	Zdający, którzy zasugerowali się jedynie temperaturą podaną w tekście (4 – 9 stopni) i nie przeanalizowali całości akapitu, którego dotyczyło to zadanie, udzielili błędnej odpowiedzi.
12.	56	Stwierdzenie czy tekst zawiera określone informacje Wyselekcjonowanie informacji	Wybierz 3 zdania, których treść jest zgodna z tekstem	Tekst, na podstawie którego zdający rozwiązywali to zadanie, zawierał dużą ilość trudnej leksyki z zakresu tematycznego „Podróżowanie i turystyka” na poziomie rozszerzonym. Trudność tego zadania wynikała także z braku znajomości realiów kulturowych dotyczących podróżowania w Rosji, np. inne niż w Polsce typy wagonów.
13.1.	29	Rozpoznawanie związków między poszczególnymi częściami tekstu Rozpoznawanie różnorodnych struktur leksykalno-gramatycznych	Uzupełnij tekst wyrazami z podanego zestawu, tak aby tworzył logiczną całość	Rozpoznawanie struktur leksykalno-gramatycznych okazało się dla zdających umiarkowanie trudne, ponieważ wymagało zarówno całościowego zrozumienia tekstu, jak i znajomości konkretnych wyrażen oraz konstrukcji. Najtrudniejsze okazało się zadanie cząstkowe 13.1. , w którym o poprawnym rozwiązaniu decydowała znajomość znaczenia konstrukcji <i>во имя</i> .
Stosowanie struktur leksykalno-gramatycznych				
14.9.	11	I.1. II – 2. f, j V – 2. b. *	Uzupełnij tekst wyrazami z podanego zestawu, zmieniając ich formę, tak aby tworzył logiczną i spójną całość	Było to najtrudniejsze zadanie w arkuszach dla poziomu rozszerzonego. Połączenie słowotwórstwa oraz techniki uzupełniania luk wymagało od zdającego zintegrowania wielu umiejętności językowych, zwłaszcza, że wymagana była także pełna poprawność ortograficzna. Najniższy wynik zdający osiągnęli w zadaniu 14.9. , w którym sprawdzana była znajomości form osobowych czasownika <i>смочь</i> .
Wypowiedź pisemna				
15.4.	39	Poprawne stosowanie środków leksykalno-gramatycznych, adekwatnie do ich funkcji	W wypowiedziach pisemnych najniżej oceniona została poprawność językowa, która okazała się dla zdających trudna (łatwość 0,39). Błędy gramatyczne i ortograficzne były częstym zjawiskiem we wszystkich formach wypowiedzi.	

* Standard I – Wiadomości

1 – znajomość struktur leksykalno-gramatycznych umożliwiających formułowanie wypowiedzi na podany temat

Standard II – 2. Rozumienie tekstu czytanego

f – rozpoznawanie związków między poszczególnymi częściami tekstu

j – rozpoznawanie różnorodnych struktur leksykalno-gramatycznych w podanym kontekście

Standard V – 2. Przetwarzanie tekstu w zakresie pisania

b – stosowanie zmian struktur leksykalno-gramatycznych

Analiza wyboru tematów wypracowania w Arkuszu III

Do poziomu rozszerzonego przystąpiło 598 zdających, 61 osób nie pisało wypracowania. Zdający mieli do wyboru trzy tematy:

1. W środkach masowego przekazu coraz częściej pojawiają się apele ekologów o likwidację ogrodów zoologicznych. Przedstaw w formie **rozprawki** własną opinię na ten temat.
2. Jesteś miłośnikiem gór, jezior lub morza. **Opisz** jeden z tych krajobrazów i uzasadnij swoją fascynację nim.
3. Napisz **opowiadanie** kończące się słowami: *И вдруг я услышал/а знакомый звук будильника. Оказалось, что это был только кошмарный сон. Настоящий экзамен начинался через два часа.*

Jednakową popularnością cieszyły się wypowiedzi w formie opisu i opowiadania, które były najczęściej wybierane przez zdających.

Temat pierwszy nie był popularny wśród zdających – wybrało go tylko 2,50% absolwentów. Forma **rozprawki** jest dobrze uczniom znana i ćwiczona w szkole. Na wybór mógł mieć wpływ temat, w którym zdający powinni odnieść się do problemu likwidacji ogrodów zoologicznych. Często jednak zapominali o podstawowym problemie i pisali o szeroko pojętej ochronie środowiska i ekologii. Część zdających miała także problemy z formułowaniem tezy adekwatnej do tematu oraz argumentowaniem. Zdarzały się prace nie na temat, bądź realizujące temat fragmentarycznie.

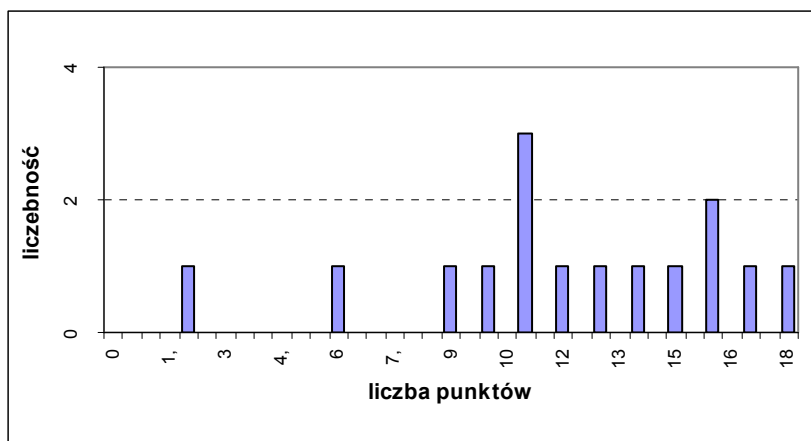
Temat drugi, w którym należało **opisać** wybrany krajobraz i uzasadnić swoją fascynację nim, był dość często wybierany przez zdających (43%). Jednak opis krajobrazu okazał się dla nich trudny ze względu na złożoność elementów występujących w tego rodzaju opisie. Zdarzały się wypowiedzi, które nie dotyczyły opisu krajobrazu, a były relacją lub sprawozdaniem z wakacji spędzonych nad morzem lub w górach.

Temat trzeci – **opowiadanie**, do którego zostało podane zakończenie, okazał się umiarkowanie trudny. Zdający często formułowali wypowiedź, z której treści nie wynikało podane zakończenie. Występujące w nim słowa: *настоящий экзамен начинался через два часа* sugerowały, że słowem kluczowym było słowo „egzamin”. Zdarzały się prace nie na temat, bądź takie w których temat realizowany był tylko fragmentarycznie.

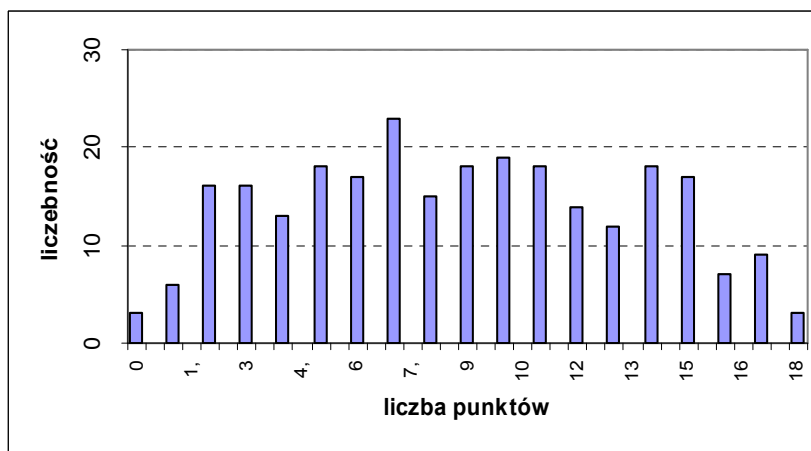
Analiza wypracowania (zadanie 15)

Tabela 35. Wyniki wypowiedzi pisemnej z uwzględnieniem tematu

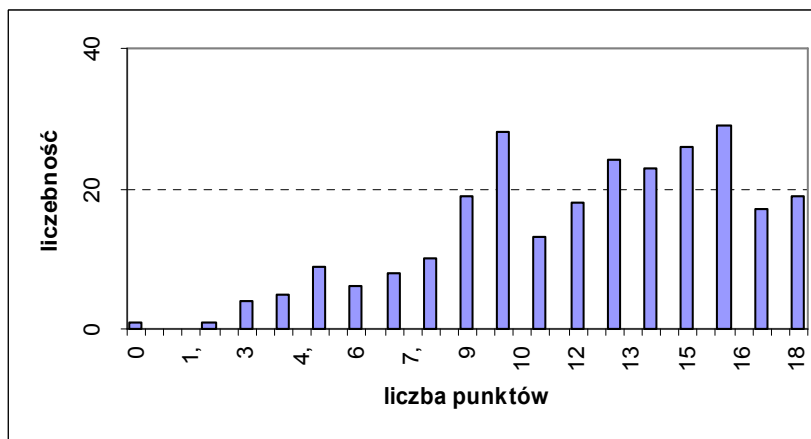
	Temat 1	Temat 2	Temat 3	Ogółem Za wypracowania
Liczba zdających	15	262	260	598
Średnia	12,07	8,82	12,23	10,02
Odch. standardowe	4,30	4,58	3,98	5,30
Mediana	12,00	9,00	13,00	10,00
Dominanta	11	7	16	10
Maksymalny wynik	18	18	18	18
Minimalny wynik	2	0	0	0
Rozstęp	16	18	18	18
Łatwość	0,67	0,49	0,68	0,56



Rys.30. Rozkład wyników za wypracowanie – temat 1



Rys.31. Rozkład wyników za wypracowanie – temat 2



Rys.32. Rozkład wyników za wypracowanie – temat 3

Średnie wyniki powyżej 12 punktów uzyskali zdający piszący temat pierwszy i trzeci (mimo, iż temat 1 wybrała nieduża grupa zdających). Niższą średnią o ponad 3 punkty osiągnęli absolwenci, którzy wybrali temat drugi. Odchylenie standardowe w przypadku tematów 1 i 3 wskazuje na to, że 70% zdających uzyskało wyniki w przedziale od 8 do 16 punktów. Dla tematu 2 przedział ten wynosi od 4 do 13 punktów. Najczęściej osiągnany wynik przez absolwentów piszących opowiadanie był o 9 punktów wyższy od dominanty piszących wypowiedź w formie opisu. Wykres obrazujący rozkład wyników dla tematu 3 jest lewoskośny w kierunku wyników wysokich. Największa liczba prac ocenionych na zero

Sprawozdanie z wyników egzaminu maturalnego z języka rosyjskiego
maj 2006

została odnotowana w przypadku tematu 2. Wśród piszących rozprawkę najniżej ocenione prace otrzymały 2 punkty.

Tabele nr 36 i 37 prezentują zestawienie i porównanie ustnego i pisemnego egzaminu maturalnego z języka rosyjskiego, który został przeprowadzony w województwie łódzkim i świętokrzyskim w latach 2005 i 2006.

Tabela 36. Egzamin ustny w sesji majowej 2005 i 2006 - porównanie

		2005	2006
Liczba zdających		2080	3183
Typy szkół		LO, LP	LO, LP, LU, T
% zdających egzamin na PP		92%	95%
% zdających egzamin na PR		8%	5%
% zdających język rosyjski jako przedmiot dodatkowy		2%	1,5%
Wybieralność języka rosyjskiego w stosunku do innych języków		6,6%	7,9%
Zdawalność egzaminu		95,8%	95,2%
Średni wynik punktowy	PP	12,69	11,91
	PR	15,96	15,81
Najczęściej uzyskiwany wynik	PP	6	6
	PR	20	20

Tabela 37. Egzamin pisemny w sesji majowej 2005 i 2006 - porównanie

	2005	2006
Liczba zdających	2070	3212
Liczba szkół	182	328
Typy szkół	LO, LP	LO, LP, LU, T
% zdających egzamin na PP	68%	81%
% zdających egzamin na PR	32%	19%

Sprawozdanie z wyników egzaminu maturalnego z języka rosyjskiego
maj 2006

Liczba wersji arkuszy		1	3
Zdawalność egzaminu		99,36%	95,61%
Wybieralność języka rosyjskiego w stosunku do innych języków		6,5%	7,9%
Średni wynik punktowy	PP	36,84 pkt.	31,36 pkt.
	PR	32,48 pkt.	25,09 pkt.
Najczęściej uzyskiwany wynik	PP	44 pkt.	39 pkt.
	PR	35,5 pkt.	30,5 pkt.
Najtrudniejsza sprawność językowa	PP	Wypowiedź pisemna	Wypowiedź pisemna Rozumienie tekstu czytanego
	PR	Stosowanie struktur leksykalno-gramatycznych	Stosowanie struktur leksykalno-gramatycznych
Najtrudniejsze zadania/umiejętności	PP	PF/stwierdzenie, czy tekst zawiera określone informacje	Wielokrotny wybór/określanie głównej myśli tekstu, wyselekcjonowanie informacji
	PR	Otwarte – uzupełnianie luk	Otwarte – test luk
Największe zróżnicowanie wskaźnika łatwości zadań Arkusza I (PR - PP)*	0,28 Krótka forma użytkowa	0,33 Dłuższa forma użytkowa (list)	
Najczęstsze braki w umiejętnościach językowych w wypowiedziach pisemnych	Ubogi zasób słownictwa w podstawowych zakresach tematycznych. Błędne stosowanie struktur składniowych i gramatycznych. Błędy ortograficzne.	Ubogi zasób słownictwa w podstawowych zakresach tematycznych. Błędne stosowanie struktur składniowych i gramatycznych. Błędy ortograficzne.	
Najczęściej wybierane formy wypowiedzi pisemnej w PR	recenzja, rozprawka	opis, opowiadanie	

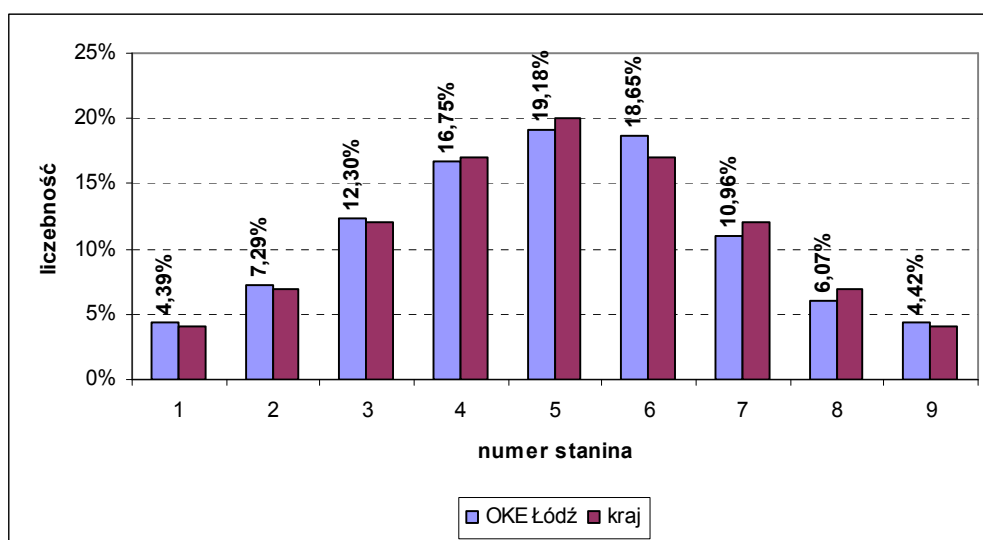
* PR – zdający egzamin na poziomie podstawowym i kontynuujący na poziomie rozszerzonym
PP – zdający egzamin wyłącznie na poziomie podstawowym

Z powyższego zestawienia wynika że w 2006 roku:

- zwiększyła się wybieralność języka rosyjskiego na egzaminie maturalnym w stosunku do innych języków,
- do egzaminu maturalnego z języka rosyjskiego przystąpiło o 30% więcej absolwentów zdających język rosyjski, niż w roku ubiegłym,
- zdawalność ustnego egzaminu utrzymała się na podobnym poziomie w porównaniu z rokiem 2005, pisemny egzamin zdało mniej absolwentów,
- zdający częściej wybierali język rosyjski jako przedmiot obowiązkowy,
- mniejsza liczba zdających wybrała poziom rozszerzony.

2.4. Wyniki egzaminu pisemnego w skali staninowej

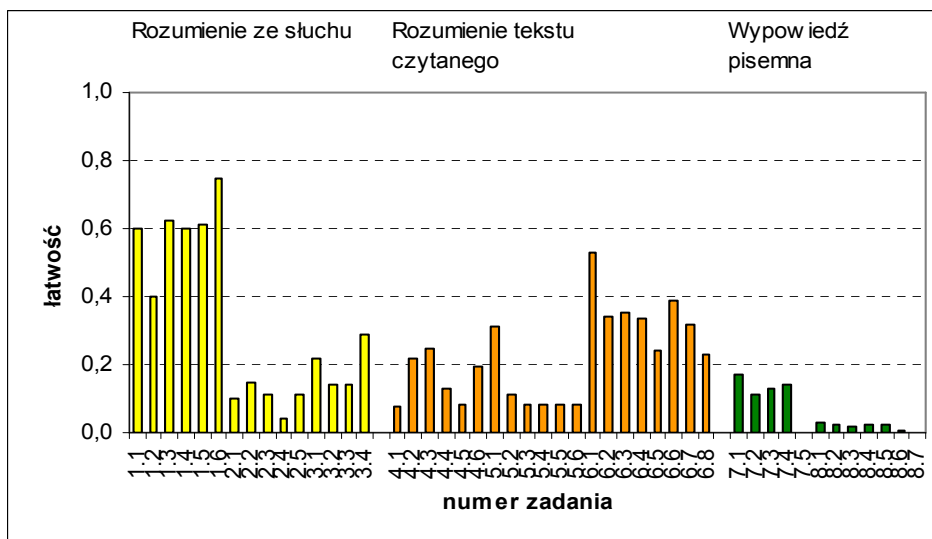
Analiza wyników egzaminu pisemnego w niniejszym sprawozdaniu kończy się ich przedstawieniem w znormalizowanej skali staninowej. Pozwoli to odnieść wyniki uzyskane przez zdających w OKE Łódź do wyników krajowych i wyodrębnić różnice w umiejętnościach piszących, którzy znaleźli się w różnych przedziałach tzw. standardowej dziewiątki.



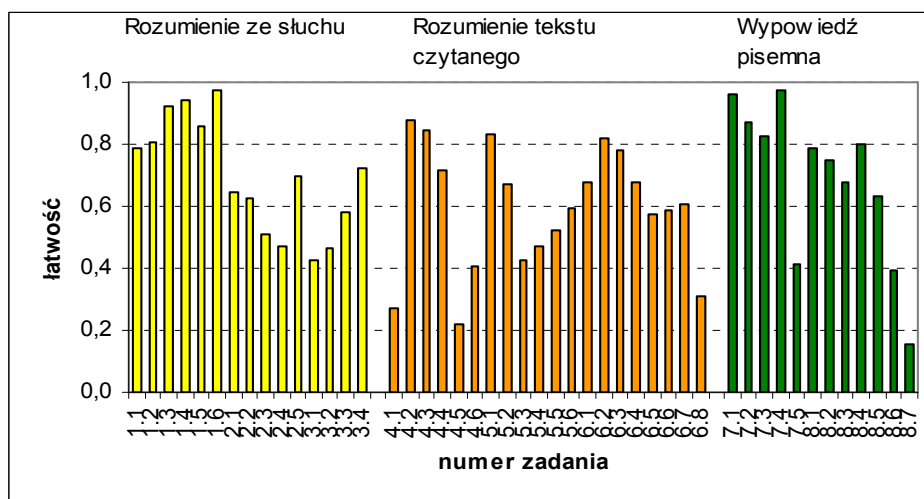
Rys.33. Rozkład wyników w staninach – Akusz I

Zestawienie wyników okręgu łódzkiego z krajowymi daje możliwość stwierdzenia, że są one porównywalnie rozłożone na skali staninowej. W przedziale wyników: najniższych (stanin 1), bardzo niskich (stanin 2), niskich (stanin 3), powyżej średniej (stanin 6) i najwyższych (stanin 9) można zauważyć niewielką ich nadprezentację na rozkładzie OKE Łódź.

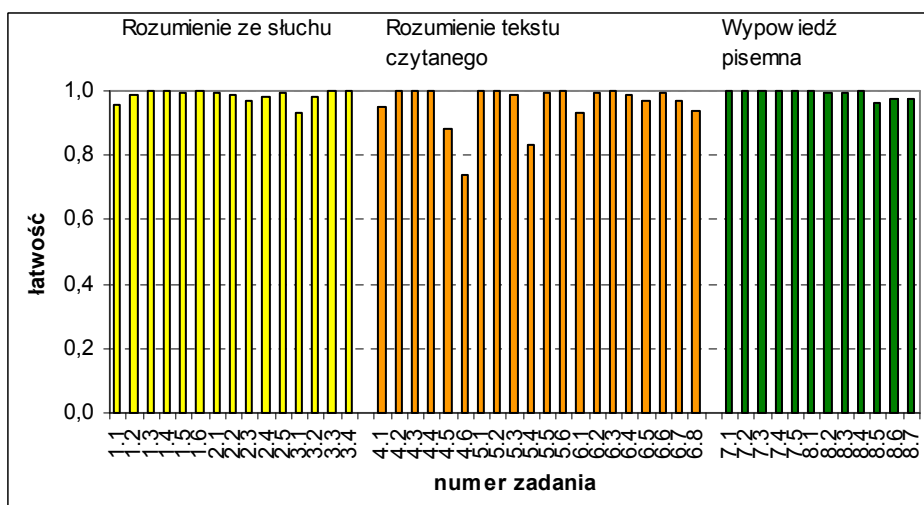
Poniższe wykresy przedstawiają łatwość zadań w staninach prezentujących wyniki najniższe, średnie i najwyższe.



Rys.34. Łatwości zadań w stanie 1 – Arkusz I

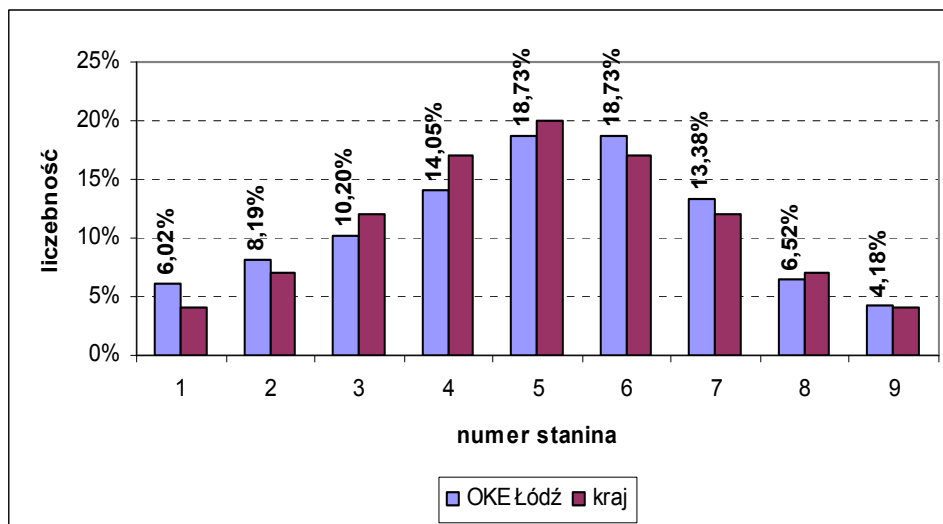


Rys.35. Łatwości zadań w stanie 5 – Arkusz I



Rys.36. Łatwości zadań w stanie 9 – Arkusz I

Analiza łatwości zadań w staninie 1 potwierdza wnioski, że grupie reprezentującej najniższe umiejętności językowe największe trudności sprawiło tworzenie wypowiedzi pisemnej. Najtrudniejsze okazało się spełnienie wymagań w zakresie kryterium bogactwa językowego i poprawności językowej. Dla tej grupy piszących najwięcej zadań było bardzo trudnych i trudnych, tylko jedno zadanie okazało się łatwe. Kryterium poprawności językowej najwięcej problemów sprawiło również piszącym, którzy uzyskali średnie wyniki (stanin 5). Zdający, którzy znaleźli się w przedziale najwyższych wyników (stanin 9) zostali wysoko ocenieni za poprawność językową, natomiast uzyskali najniższe oceny za zadanie 4.6., które nie było najtrudniejsze dla grupy absolwentów ze średnim i najniższym wynikiem.

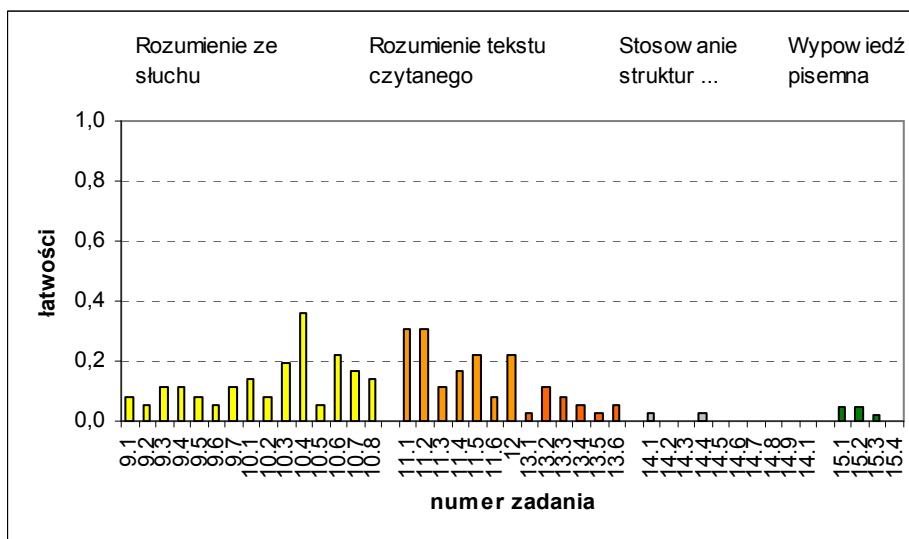


Rys.37. Rozkład wyników w staninach – Arkusze II i III

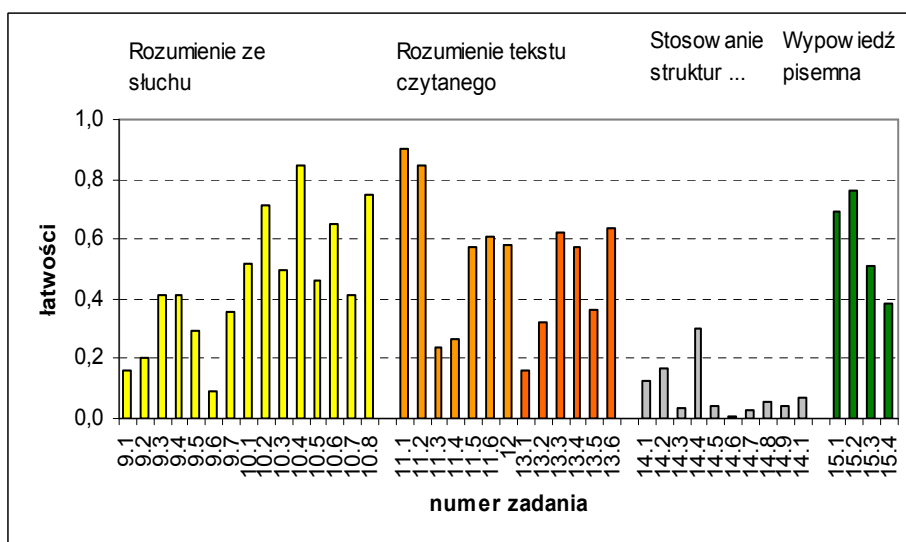
Rozkład wyników uzyskanych przez absolwentów w OKE Łódź jest porównywalny z rozkładem wyników krajowych. Przewaga wyższych wyników w regionie łódzkim jest widoczna w przedziale wyników najniższych, bardzo niskich, wyżej średnich i wysokich. Najmniejsze różnice występują w przedziałach staninowych odnoszących się do wyników najwyższych i bardzo wysokich (staniny 8, 9).

Analiza łatwości zadań w staninach 1., 5., 9. daje potwierdzenie wysuniętego wniosku, że cała populacja zdających miała najwięcej problemów ze stosowaniem struktur leksykalno-gramatycznych. Dla zdających, którzy osiągnęli najniższe wyniki (stanin 1) trudność sprawiło również tworzenie tekstu własnego, szczególnie poprawność językowa, które nie były trudne dla absolwentów, których wyniki znajdują się w przedziałach powyżej średnich.

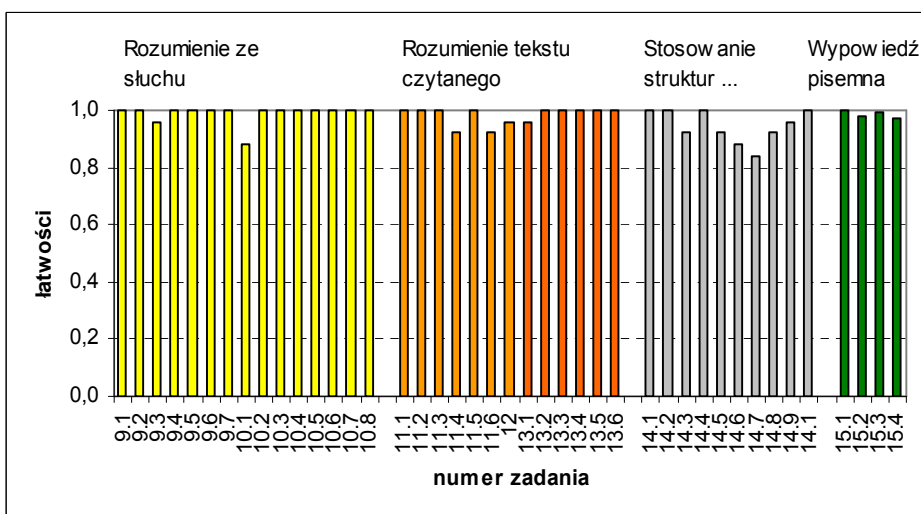
Wykresy poniżej przedstawiają łatwość zadań w staninach odnoszących się do osiąganych przez zdających wyników najniższych, średnich i najwyższych.



Rys.38. Łatwości zadań w stanie 1 – Arkusze II i III



Rys.39. Łatwości zadań w stanie 5 – Arkusze II i III



Rys.40. Łatwości zadań w stanie 9 – Arkusze II i III

Każdy, kto zdawał pisemny egzamin maturalny z języka rosyjskiego w maju 2006 roku może sprawdzić do jakiej klasy należy uzyskany przez niego wynik i porównać go z wynikami innych zdających. Poniższa tabela opracowana przez Centralną Komisję Egzaminacyjną prezentuje podział wyników z przyporządkowaniem do określonego stanina z komentarzem.

Tabela 38. Skala staninowa

Stanin		Wynik na świadectwie z:		Komentarz
		poziomu podstawowego	poziomu rozszerzonego	
1.	najniższa	0% - 29%	0% - 15%	4% zdających ma wynik w tej klasie, 96% w wyższych klasach
2.	bardzo niska	30% - 37%	16% - 23%	7% zdających ma wynik w tej klasie, 89% w wyższych klasach, 4% w niższej klasie
3.	niska	38% - 47%	24% - 32%	12% zdających ma wynik w tej klasie, 77% w wyższych klasach, 11% w niższych klasach
4.	poniżej średniej	48% - 57%	33% - 42%	17% zdających ma wynik w tej klasie, 60% w wyższych klasach, 23% w niższych klasach
5.	średnia	58% - 69%	43% - 54%	20% zdających ma wynik w tej klasie, 40% w wyższych klasach, 40% w niższych klasach
6.	powyżej średniej	70% - 80%	55% - 66%	17% zdających ma wynik w tej klasie, 23% w wyższych klasach, 60% w niższych klasach
7.	wysoka	81% - 89%	67% - 79%	12% zdających ma wynik w tej klasie, 11% w wyższych klasach, 77% w niższych klasach
8.	bardzo wysoka	90% - 95%	80% - 92%	7% zdających ma wynik w tej klasie, 4% w wyższej klasie, 89% w niższych klasach
9.	najwyższa	96% - 100%	93% - 100%	4% zdających ma wynik w tej klasie, 96% w niższych klasach

3. PODSUMOWANIE I WNIOSKI

- Zdawalność ustnego i pisemnego egzaminu maturalnego jest na podobnym poziomie. Ustny egzamin zaliczyło 95,2% zdających, pisemny egzamin zdało 95,6 % absolwentów.
- W części ustnej i pisemnej egzaminu najwyższe wyniki spośród absolwentów wszystkich typów szkół osiągnęli uczniowie liceów ogólnokształcących.
- Zdający ze szkół zlokalizowanych w ośrodkach wiejskich uzyskali wyniki niższe od absolwentów szkół miejskich.
- Dla zdających umiarkowanie trudne w Arkuszu I okazały się sprawności związane z rozumieniem tekstu czytanego i formułowaniem wypowiedzi pisemnej. Rozumienie ze słuchu było najłatwiejszą sprawdzaną sprawnością.
- W arkuszach z poziomu rozszerzonego najniższe wyniki uzyskano w przypadku zadań sprawdzających stosowanie struktur leksykalno-gramatycznych.
- W wypowiedziach pisemnych na obu poziomach najniżej została oceniona poprawność językowa, która zarówno na poziomie podstawowym jak i rozszerzonym okazała się trudna dla zdających.

Analiza wyników egzaminu maturalnego z języka rosyjskiego wskazuje, że w pracy dydaktycznej warto zwrócić uwagę na:

- doskonalenie sprawności rozumienia tekstu czytanego,
- ćwiczenie i rozwijanie umiejętności stosowania struktur leksykalno-gramatycznych adekwatnie do ich funkcji, głównie przez zdających egzamin na poziomie rozszerzonym,
- stosowanie różnych typów zadań ze szczególnym uwzględnieniem zadań wielokrotnego wyboru,
- wzbogacanie słownictwa pozwalającego tworzyć wypowiedź bogatą pod względem treści w części ustnej i pisemnej egzaminu,
- ćwiczenie tworzenia wypowiedzi ściśle związanej z tematem z zachowaniem określonej formy i podanego limitu słów,
- zapoznanie zdających ze standardami wymagań zawartymi w Informatorze maturalnym, przykładowymi arkuszami i zestawami oraz kryteriami oceniania w części ustnej i pisemnej.

4. SŁOWNICZEK TERMINÓW

W poniższej analizie zastosowano następujące terminy:

- **średni wynik** – średnia arytmetyczna wyników zdających;
- **mediana** - wynik środkowy zbioru wyników zdających, uporządkowanych w kolejności malejącej lub rosnącej. Pozycja skali pomiarowej dzieląca badaną grupę zdających na dwie połowy (ewentualnie przy parzystej liczbie zdających średni wynik dwóch środkowych);
- **dominanta** (modalna) – wynik najczęściej występujący w badanej grupie zdających;
- **łatwość zadania** – średnia arytmetyczna wyników uczniów za zadanie podzielona przez maksymalną liczbę punktów za zadanie. Łatwość jest wartością z przedziału od 0 do 1. Dla zadań 0-1 punktowych łatwość wyrażona w procentach jest jednocześnie informacją o odsetku uczniów, którzy poprawnie rozwiązali zadanie;
- interpretacja wartości **wskaźnika łatwości**:

0,00 – 0,19	zadanie bardzo trudne
0,20 – 0,49	zadanie trudne
0,50 – 0,69	zadanie umiarkowanie trudne
0,70 – 0,89	zadanie łatwe
0,90 – 1,00	zadanie bardzo łatwe

- **rozstęp** – różnica między największą (maksimum), a najmniejszą (minimum) wartością wyniku w grupie;
- **odchylenie standardowe** – miara zmienności wewnątrz grupy; 68,27% wyników znajduje się w odległości ± 1 od wyniku średniego grupy. Im dane wewnątrz grupy są bardziej zróżnicowane, tym większe odchylenie standardowe;
- **skośność** – miara asymetrii; dla rozkładu symetrycznego skośność = 0, dla rozkładu wyników przesuniętego w prawo, w kierunku wyników wysokich (rozkład lewoskośny) skośność < 0, w przeciwnym przypadku (rozkład prawoskośny) skośność > 0;
- **kurtoza** – miara „smukłości” rozkładu. Jeżeli jest wyraźnie różna od zera wówczas rozkład jest albo bardziej spłaszczony (kurtoza ujemna) niż rozkład normalny, albo bardziej wysmukły (kurtoza dodatnia). Kurtoza rozkładu normalnego wynosi bowiem dokładnie 0.

- **skala staninowa, staniny** – tzw. standardowa dziewiątka; skala staninowa jest znormalizowaną skalą dziewięciostopniową, w której przedziały (staniny) zawierają 4%, 7%, 12%, 17%, 20%, 17%, 12%, 7% i 4% wyników uporządkowanych od najmniejszego do największego. Skala staninowa umożliwia ustalenie jaką pozycję zajmuje wynik osiągnięty przez ucznia na tle wyników uzyskanych przez całą badaną populację .