



**OKRĘGOWA KOMISJA EGZAMINACYJNA W ŁODZI**

**SPRAWOZDANIE  
DOTYCZĄCE WYNIKÓW SPRAWDZIANU  
W ROKU 2011**



*Szanowni Państwo,*

5 kwietnia 2011 roku odbył się kolejny ogólnopolski sprawdzian dla uczniów klas szóstych szkoły podstawowej. Został on zorganizowany i przeprowadzony na mocy Rozporządzenia Ministra Edukacji Narodowej z dnia 30 kwietnia 2007 r. w **sprawie warunków i sposobu oceniania, klasyfikowania i promowania uczniów i słuchaczy oraz przeprowadzania sprawdzianów i egzaminów w szkołach publicznych** (Dz.U. Nr 83, poz. 562, z późn. zm.)

Na przestrzeni 10 lat działo się wiele w obszarze oceniania osiągnięć uczniów, także odnośnie sprawdzania wiedzy i umiejętności szóstoklasistów. W testach egzaminacyjnych zamieszczane są różnorodne, atrakcyjne dla zdających, teksty źródłowe, a zadania odwołują się nie tylko do praktyki szkolnej, ale i do doświadczenia życiowego uczniów. Rozwiązania zadań rozszerzonej odpowiedzi ocenia się obecnie holistycznie – egzaminatorzy badają, jak daleko dochodzą zdający w swej drodze do rozwiązania, ustalają, jak uczniowie stosują swoje umiejętności i jak potrafią je powiązać.

Dziękuję dyrektorom szkół za zorganizowanie i przeprowadzenie kolejny raz sprawdzianu.

Dziękuję nauczycielom egzaminatorom za sprostanie nowym wymaganiom, za ich otwartość, odpowiedzialność i rzetelność.

Mam nadzieję, że niniejsze sprawozdanie wzbogaci wiedzę wszystkich zainteresowanych poziomem osiągnięć szóstoklasistów z województwa łódzkiego i świętokrzyskiego.

Życzę, aby sesja 2011 przyniosła wiele pozytywnych przemyśleń.

Dyrektor  
Okręgowej Komisji Egzaminacyjnej w Łodzi  
  
mgr Danuta Zakrzewska

Łódź, 27 maja 2011 r.

*Sprawozdanie dotyczące wyników sprawdzianu w roku 2011*

Opracowanie:

Iwona Pecyna

Ewa Stożek

Współpraca:

Henryka Grzywacz-Kryger

Marek Zapieraczyński

## **SPIS TREŚCI**

I. WPROWADZENIE.....	6
II. DANE STATYSTYCZNE O UCZNIACH .....	7
III. ORGANIZACJA SPRAWDZANIA PRAC .....	8
IV. PREZENTACJA WYNIKÓW UCZNIÓW ROZWIĄZUJĄCYCH ZADANIA ARKUSZA STANDARDOWEGO .....	11
1. Opis zestawu zadań.....	11
2. Podstawowe dane i wskaźniki statystyczne (arkusz S-1-112).....	12
3. Wyniki w skali staninowej.....	13
8. Wyniki szóstoklasistów z uwzględnieniem lokalizacji szkół .....	24
9. Wyniki szóstoklasistów z podziałem na płeć.....	24
V. EWALUACJA PRAWIDŁOWOŚCI PRZEBIEGU SPRAWDZIANU .....	26
VI. ŚREDNIE WYNIKI DLA POSZCZEGÓLNYCH GMIN I POWIATÓW .....	28
SŁOWNICZEK TERMINÓW.....	39

## **I. WPROWADZENIE**

Celem sprawdzianu było przede wszystkim zbadanie, w jakim stopniu uczniowie kończący szóstą klasę szkoły podstawowej opanowali umiejętności opisane w standardach wymagań egzaminacyjnych.

Podczas sprawdzianu zbadano umiejętności:

- czytania,
- pisania,
- rozumowania,
- korzystania z informacji,
- wykorzystywania wiedzy w praktyce.

W niniejszym sprawozdaniu zamieściliśmy informacje o wynikach sprawdzianu przeznaczone przede wszystkim dla środowisk pedagogicznych województwa łódzkiego i świętokrzyskiego. Wszystkich zainteresowanych zachęcamy do zapoznania się również ze *Sprawozdaniem ze sprawdzianu 2011* opracowywanym jak co roku przez Centralną Komisję Egzaminacyjną (zamieszczonym na stronie [www.cke.edu.pl](http://www.cke.edu.pl)), które zawiera szczegółowe omówienie zadań egzaminacyjnych i analizę odpowiedzi uczniowskich.

Aby ułatwić korzystanie z informacji o wynikach uczniów, podobnie jak w latach poprzednich, zamieściliśmy w sprawozdaniu słowniczek terminów stosowanych w pomiarze dydaktycznym.

## II. DANE STATYSTYCZNE O UCZNIACH

Sprawdzian w VI klasie szkoły podstawowej odbył się na terenie objętym działaniem OKE w Łodzi w **1358** szkołach, w tym w **1315** szkołach uczniowie rozwiązywali zadania arkusza standardowego (w **789** szkołach województwa łódzkiego oraz w **526** szkołach województwa świętokrzyskiego). Łącznie do sprawdzianu 5 kwietnia 2011 roku przystąpiło **35700** uczniów, z czego **35126** uczniów rozwiązywało zadania arkusza standardowego (w tym **22542** uczniów w szkołach województwa łódzkiego oraz **12584** w szkołach podstawowych województwa świętokrzyskiego). Decyzją Dyrektora Okręgowej Komisji Egzaminacyjnej w Łodzi ze sprawdzianu zwolnionych zostało z przyczyn zdrowotnych lub losowych **183** szóstoklasistów (**146** w woj. łódzkim oraz **37** w woj. świętokrzyskim). **35** laureatów konkursów organizowanych przez Świętokrzyskiego Kuratora Oświaty otrzymało najwyższy wynik za test, podobnie trzech laureatów konkursów ogólnopolskich (jedna osoba w woj. łódzkim oraz dwie osoby w woj. świętokrzyskim). Liczbę uczniów, którzy przystąpili do sprawdzianu, z uwzględnieniem rodzaju arkusza egzaminacyjnego, przedstawia poniższe zestawienie.

Symbol arkusza	Opis	Liczba uczniów		
		woj. łódzkie	woj. świętokrzyskie	razem
S-1	standardowy	22542	12584	35126
	w tym dla uczniów z dysleksją	2228	887	3115
S-4	dla uczniów słabo widzących (czcionka 16 pkt)	15	11	26
S-5	dla uczniów słabo widzących (czcionka 24 pkt)	14	8	22
S-6	dla uczniów niewidomych (druk w piśmie Braille'a)	1	0	1
S-7	dla uczniów słabo słyszących i niesłyszących	35	25	60
S-8	dla uczniów upośledzonych w stopniu lekkim	325	140	465
<b>razem</b>		<b>22932</b>	<b>12768</b>	<b>35700</b>

Tabela 1. Liczba zdających z uwzględnieniem rodzaju arkusza egzaminacyjnego.

Poniższa tabela przedstawia zestawienie liczby szkół i uczniów, którzy rozwiązywali **zadania arkusza standardowego S-1** wg lokalizacji szkoły (dane w tabeli uwzględniają także laureatów).

Ilość	łódzkie		świętokrzyskie		OKE Łódź	
	uczniów	%	uczniów	%	uczniów	%
wieś	9073	40%	6972	55%	16045	46%
miasto do 20 tys.	2341	10%	2100	17%	4441	13%
miasto od 20 tys. do 100 tys.	6198	28%	1946	16%	8144	23%
miasto powyżej 100 tys.	4930	22%	1566	12%	6496	18%

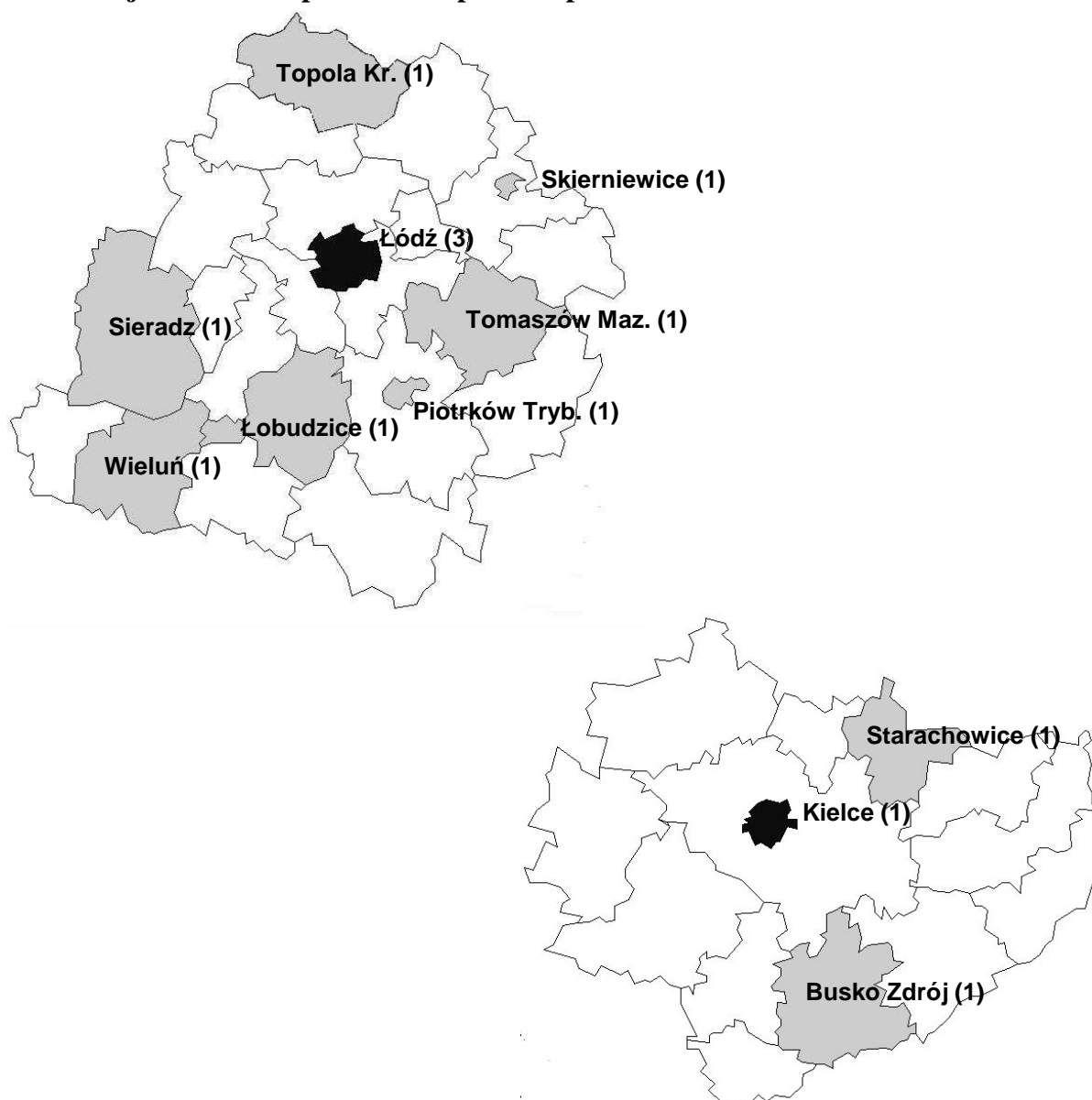
Tabela 2. Zestawienie liczby uczniów, którzy rozwiązywali zadania arkusza S-1, z uwzględnieniem lokalizacji szkoły.

### III. ORGANIZACJA SPRAWDZANIA PRAC

Do oceniania prac uczniowskich ze sprawdzianu powołano 512 egzaminatorów. Utworzono 25 zespołów, w których pracowali egzaminatorzy w 18-20-osobowych grupach w wyznaczonych ośrodkach sprawdzania. Dodatkowo, 26. zespół sprawdzał prace uczniów, którzy rozwiązywali zadania w arkuszach dostosowanych.

Na mapie województwa łódzkiego i świętokrzyskiego zaznaczone zostały miejscowości, w których zorganizowano poszczególne ośrodki. Starano się, aby ośrodki sprawdzania lokalizowane były w miejscowościach umożliwiającym sprawny dojazd dostatecznej liczbie egzaminatorów. W niektórych ośrodkach pracowało kilka zespołów egzaminatorów.

#### Lokalizacja ośrodków sprawdzania prac ze sprawdzianu w roku 2011



Rysunek 1. Rozmieszczenie ośrodków sprawdzania arkuszy egzaminacyjnych – Sprawdzian 2011.



## **Proces sprawdzania prac egzaminacyjnych przebiegał zgodnie z poniższym harmonogramem**

**Spotkanie szkoleniowe koordynatorów sprawdzianu zorganizowane przez CKE**

Koordinator (etatowy pracownik OKE) odpowiadał za właściwy przebieg procesu sprawdzania, zarówno pod względem organizacyjnym jak i merytorycznym, na terenie województwa łódzkiego i świętokrzyskiego.

**Utworzenie zespołów egzaminatorów**

Do kierowania zespołami egzaminatorów powołano przewodniczących. Mieli oni do pomocy dwóch egzaminatorów drugiego oceniania (polonistę i matematyka), którzy wspomagali pod względem merytorycznym i technicznym pracę pozostałych egzaminatorów. Sprawdzali w ocenianych pracach poprawność przydzielania punktów za odpowiedzi uczniów i kompletność zaznaczeń na karcie odpowiedzi.

**Szkolenia organizowane przez OKE**

W celu zapewnienia jednomyślności w zakresie stosowania klucza punktowania odpowiedzi uczniowskich sprawdzanie prac egzaminacyjnych zostało poprzedzone szkoleniem:

- dla przewodniczących zespołów egzaminatorów oraz egzaminatorów drugiego oceniania, prowadzone przez koordynatora sprawdzianu w siedzibie OKE w Łodzi i Kielcach (10 i 11 kwietnia),
- dla egzaminatorów w ośrodkach sprawdzania prac, prowadzone przez przewodniczących (15 kwietnia).

Uczestnicy szkoleń najpierw zapoznali się z zadaniami, które na sprawdzianie rozwiązywali uczniowie. Następnie punktowali przykładowe rozwiązania uczniowskie, dyskutowali na temat rozbieżności w ocenie i szczegółowo analizowali zasady przydzielania punktów.

### **Punktowanie odpowiedzi uczniowskich**

Egzaminatorzy deklarowali chęć sprawdzania zadań polonistycznych albo zadań matematycznych, zgodnie ze swoim wykształceniem i predyspozycjami. W ten sposób w województwie łódzkim i świętokrzyskim arkusz sprawdziany był przez dwóch egzaminatorów; jeden, specjalizujący się w zadaniach polonistycznych, sprawdzał zadania 25. i 26. (dotyczące standardu II. Pisanie), drugi, specjalizujący się w zadaniach matematycznych, sprawdzał zadania (21., 22., 23., 24). Podczas procesu sprawdzania prac na bieżąco rozstrzygano pojawiające się wątpliwości dotyczące oceny nietypowych odpowiedzi uczniów. Przewodniczący zespołów egzaminatorów kontaktowali się za pomocą poczty elektronicznej lub telefonicznie z koordynatorem sprawdzianu, a ten prowadził za pośrednictwem forum dyskusyjnego (Moodle) konsultacje z głównymi egzaminatorami dyżurującymi w Centralnej Komisji Egzaminacyjnej w Warszawie. Dzięki temu możliwe było zachowanie porównywalnego oceniania w całym kraju.

### **Podsumowanie pracy egzaminatorów**

Każdy egzaminator miał obowiązek przygotować protokół ze swojej pracy i zamieścić w nim wszelkie informacje o uchybieniach w pracach szkolnych zespołów nadzorujących, a także o podejrzeniach dotyczących niesamodzielności uczniów przy udzielaniu odpowiedzi na sprawdzianie.

### **Podsumowanie organizacji sprawdzania prac egzaminacyjnych**

Z każdym protokołem zapoznał się zarówno przewodniczący zespołu egzaminatorów jak i koordynator sprawdzianu. Na podstawie informacji przekazanych w protokołach egzaminatorów opracowano w OKE wykaz uchybień szkolnych zespołów egzaminacyjnych.

#### IV. PREZENTACJA WYNIKÓW UCZNIÓW ROZWIĄZUJĄCYCH ZADANIA ARKUSZA STANDARDOWEGO

##### 1. Opis zestawu zadań

Zestaw zadań jest testem przeznaczonym do sprawdzenia u uczniów kończących szóstą klasę szkoły podstawowej stopnia opanowania umiejętności opisanych w standardach wymagań egzaminacyjnych. Test ten w wersji standardowej rozwiązywali uczniowie bez dysfunkcji i z dysleksją rozwojową.

Na rozwiązanie wszystkich zadań przewidziano **60** minut, a w przypadku uczniów z dysfunkcjami czas ten mógł być przedłużony o 30 minut.

Zestaw składał się z 20 zadań zamkniętych oraz 6 otwartych. Za poprawne wykonanie wszystkich zadań uczeń mógł otrzymać **40** punktów – po połowie za część zamkniętą i otwartą testu.

Udział punktów możliwych do uzyskania za każdy ze sprawdzanych obszarów umiejętności przedstawia tabela 3.

Nr obszaru standardu	Obszar standardów wymagań	Liczba punktów	Waga	Numery zadań <sup>1</sup>
I	Czytanie	10	25%	1, 2, 3, 4, 6, 12, 13, 14, 15
II	Pisanie	10	25%	25-I, II, III, IV, V; 26-I,II
III	Rozumowanie	8	20%	7, 16, 17, 20, 22, 23
IV	Korzystanie z informacji	4	10%	8, 9, 10, 11
V	Wykorzystywanie wiedzy w praktyce	8	20%	18, 19, 21, 24
	Razem	40	100%	

Tabela 3. Plan zestawu zadań arkusza egzaminacyjnego S-1-112.

Szczegółowy wykaz sprawdzanych testem umiejętności zawiera kartoteka testu (tabela 10. na s.16).

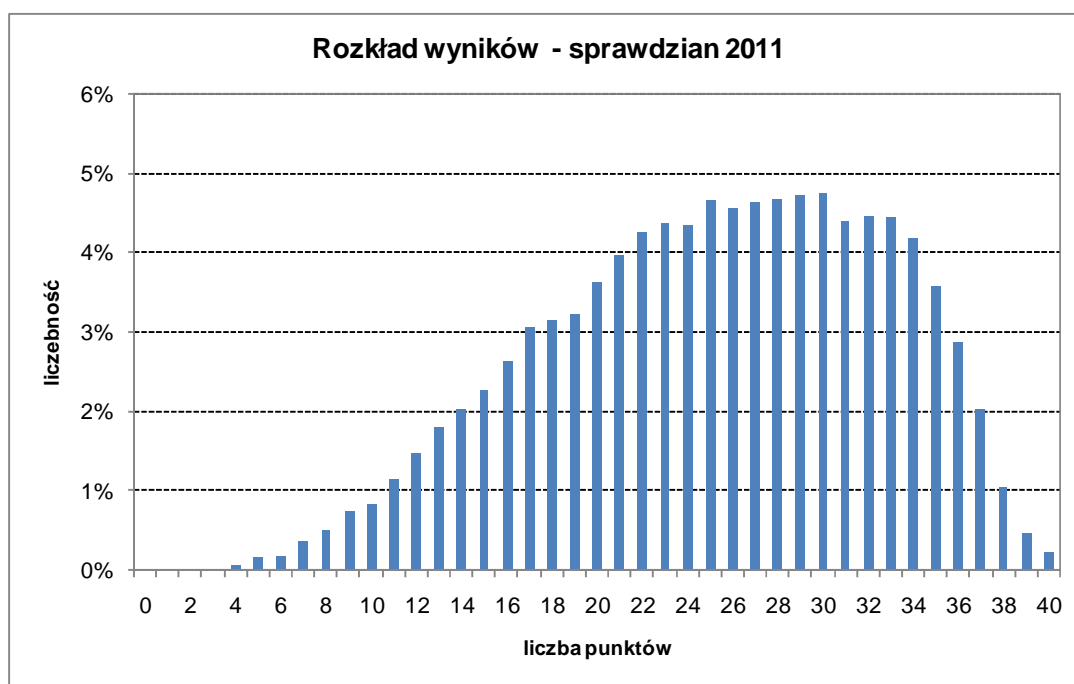
<sup>1</sup> Cyfry rzymskie znajdujące się przy niektórych zadaniach oznaczają numer kryterium.

## 2. Podstawowe dane i wskaźniki statystyczne (arkusz S-1-112)

	OKE Łódź	łódzkie	świętokrzyskie	kraj
Liczba uczniów	35126	22542	12584	367158
Średnia	25,17	25,36	24,84	25,27
Łatwość testu	0,63	0,63	0,62	0,63
Odchylenie standardowe	7,41	7,38	7,45	7,51
Mediana	26	26	25	26
Dominanta	30	30	25	30
Minimum	1	2	1	0
Maksimum	40	40	40	40

Tabela 4. Podstawowe wskaźniki statystyczne dla arkusza S-1-112.

Tegoroczny test był dla uczniów klas szóstych w szkołach z terenu działania OKE Łódź umiarkowanie trudny (łatwość 0,63). Przeciętny wynik w okręgu wyniósł **25,17 punktu**, co stanowiło **62,9%** punktów możliwych do uzyskania. Wynik maksymalny – 40 punktów – uzyskało **78** uczniów (0,22% piszących sprawdzian).



Rysunek 2. Rozkład wyników szóstoklasistów w OKE Łódź na sprawdzianie 2011 – arkusz S-1-112.

Rozkład wyników jest lekko przesunięty w kierunku wyników wysokich. Obszar wyników typowych zawiera się w przedziale od 18 do 32 punktów.

### 3. Wyniki w skali staninowej

Dla porównania osiągnięć uczniów w danym sprawdzianie stosuje się dziewięciostopniową skalę staninową. Krajowa skala staninowa wyników uczniowskich pozwala określić pozycję wyniku ucznia na tle wszystkich uczniów w kraju, którzy na sprawdzianie w danym roku rozwiązywali zadania zestawu standardowego.

Numer przedziału	Opis wyniku /poziom/	Wyniki w przedziałach punktowych	% uczniów w kraju	% uczniów w OKE Łódź
1.	najniższy	0-10	2,9	2,9
2.	bardzo niski	11-14	6,4	6,4
3.	niski	15-18	11	11,1
4.	niżej średni	19-22	15	15,1
5.	średni	23-27	22,2	22,6
6.	wyżej średni	28-31	18,2	18,6
7.	wysoki	32-34	13,2	13,1
8.	bardzo wysoki	35-37	8,9	8,5
9.	najwyższy	38-40	2,2	1,7

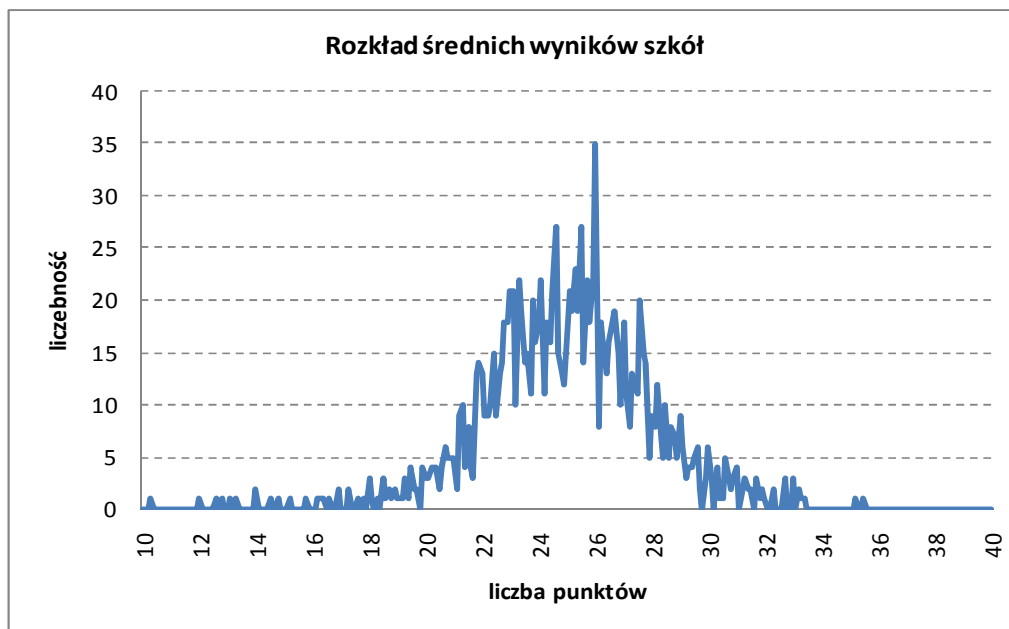
Tabela 5. Wyniki uczniów rozwiązujących zadania arkusza S-1-112 w krajowej skali staninowej.

W porównaniu z krajowym staninowym rozkładem wyników uczniowskich w okręgu łódzkim jest nieco większy odsetek uczniów z wynikami średnimi i wyżej średnimi (stanin 5. i 6.), a mniejszy z wynikami bardzo wysokimi i najwyższymi (stanin 8. i 9.).

Numer stanina	Opis wyniku /poziom/	łódzkie		świętokrzyskie	
		liczba uczniów	odsetek uczniów	liczba uczniów	odsetek uczniów
1	najniższy	630	2,8	388	3,1
2	b. niski	1373	6,1	885	7,0
3	niski	2438	10,8	1464	11,6
4	niżej średni	3350	14,9	1955	15,5
5	średni	5035	22,3	2893	23,0
6	wyżej średni	4282	19,0	2237	17,8
7	wysoki	3079	13,7	1529	12,2
8	b. wysoki	1955	8,7	1025	8,1
9	najwyższy	400	1,8	208	1,7

Tabela 6. Porównanie wyników szóstoklasistów województw łódzkiego i świętokrzyskiego w odniesieniu do krajowej skali staninowej.

Z zestawienia wyników uczniowskich w województwie łódzkim i świętokrzyskim (tabela 6.) wynika, że w świętokrzyskim jest nieco więcej wyników w staninach niższych (1-5) i nieco mniej niż w łódzkim wyników w staninach wyższych (6-9); zatem odsetek uczniów osiągających wyższe wyniki jest większy w województwie łódzkim niż w województwie świętokrzyskim.



Rysunek 3. Rozkład średnich wyników szkół na sprawdzianie 2011 – arkusz S-1-112

Szóstoklasiści rozwiązywali zadania zestawu standardowego w **1315** szkołach, w tym w **789** szkołach województwa łódzkiego i **526** szkołach województwa świętokrzyskiego.

Rozkład średnich wyników szkół przedstawia rysunek 3. Przeciętnie średni wynik szkoły to około 25 punktów. Najwięcej jest szkół, których wyniki mieszczą się w przedziale 20-28 punktów.

Porównanie średniego wyniku szkoły z danego roku z wynikiem z poprzednich lat jest możliwe dzięki skalom znormalizowanym, w tym skali staninowej. Krajowa skala staninowa obejmuje wszystkie szkoły, w których do sprawdzianu przystąpiło co najmniej 5 uczniów. W okręgu łódzkim takich szkół w 2011 roku było 1260.

Numer przedziału	Opis wyniku /poziom/	Wyniki w przedziałach punktowych	Liczba szkół w OKE Łódź	Odsetek szkół w OKE Łódź
1.	najniższy	8,8-19,7	42	3,3%
2.	bardzo niski	19,8-21,4	70	5,6%
3.	niski	21,5-22,8	146	11,6%
4.	niżej średni	22,9-24,2	232	18,4%
5.	średni	24,3-25,6	255	20,2%
6.	wyżej średni	25,7-26,9	224	17,8%
7.	wysoki	27,0-28,4	163	12,9%
8.	bardzo wysoki	28,5-30,2	82	6,5%
9.	najwyższy	30,3-37,0	46	3,7%

Tabela 7. Średnie wyniki szkół w krajowej skali staninowej – arkusz S-1-112, sprawdzian 2011.

W naszym okręgu większy niż w kraju jest procentowy udział szkół, których średnie wyniki mieszczą się w staninach: niskim, wyżej średnim i wysokim, a mniej takich placówek, których wyniki są niżej średnie i najwyższe. W okręgu łódzkim stosunkowo mało szkół uzyskuje wyniki w najwyższym staninie. Wynik najwyższy osiągnęło 46 placówek, wśród nich ponad 1/4 to szkoły niepubliczne.

Numer stanina	Opis wyniku /poziom/	Odsetek szkół OKE Łódź						
		2005	2006	2007	2008	2009	2010	2011
1.	najniższy	3,9	4,0	3,8	2,8	3,9	3,7	3,3
2.	b. niski	7,6	7,4	6,6	6,4	6,9	6,5	5,6
3.	niski	11,4	14,7	12,2	10,9	12,1	11,7	11,6
4.	niżej średni	17,9	19,4	16,7	16,7	16,4	18,0	18,4
5.	średni	20,3	20,1	22,3	20,9	20,0	23,4	20,2
6.	wyżej średni	18,0	15,1	17,2	19,6	17,3	14,8	17,8
7.	wysoki	11,8	10,7	12,1	13,7	12,5	11,1	12,9
8.	b. wysoki	6,0	6,4	6,5	6,5	7,2	7,7	6,5
9.	najwyższy	3,2	2,2	2,7	2,5	3,7	3,0	3,7

Tabela 8. Porównanie średnich wyników szkół OKE Łódź w latach 2005-2011.

Dla pełniejszej oceny pracy szkoły na przestrzeni lat można posłużyć się zamieszczoną poniżej tabelą z dziewięciostopniowymi skalami wyników sprawdzianu z lat 2002-2011, ogłaszanymi co roku przez Centralną Komisję Egzaminacyjną.

Nazwa wyniku	najniższy	bardzo niski	niski	niżej średni	średni	wyżej średni	wysoki	bardzo wysoki	najwyższy
rok									
2002	7,5 – 24,2	24,3 – 26,0	26,1 – 27,4	27,5 – 28,7	28,8 – 30,0	30,1 – 31,3	31,4 – 32,8	32,9 – 34,6	34,7 – 39,5
2003	7,7 – 23,1	23,2 – 24,9	25,0 – 26,3	26,4 – 27,6	27,7 – 28,9	29,0 – 30,1	30,2 – 31,3	31,4 – 32,8	32,9 – 39,0
2004	2,0 – 19,6	19,7 – 21,4	21,5 – 22,9	23,0 – 24,3	24,4 – 25,7	25,8 – 27,2 2	7,3 – 28,9	29,0 – 31,2	31,3 – 39,5
2005	11,0 – 23,7	23,8 – 25,6	25,7 – 27,0	27,1 – 28,4	28,5 – 29,7	29,8 – 31,0	31,1 – 32,3	32,4 – 33,8	33,9 – 39,2
2006	4,0 – 19,1	19,2 – 20,9	21,0 – 22,6	22,7 – 24,1	24,2 – 25,7	25,8 – 27,3	27,4 – 29,0	29,1 – 31,3	31,4 – 39,0
2007	7,2 – 20,8	20,9 – 22,6	22,7 – 24,1	24,2 – 25,4	25,5 – 26,8	26,9 – 28,2	28,3 – 29,7	29,8 – 31,7	31,8 – 39,5
2008	5,2 – 20,0	20,1 – 21,9	22,0 – 23,3	23,4 – 24,7	24,8 – 26,1	26,2 – 27,5	27,6 – 29,0	29,1 – 30,9	31,0 – 38,0
2009	7,9 – 17,0	17,1 – 18,7	18,8 – 20,0	20,1 – 21,3	21,4 – 22,7	22,8 – 24,1	24,2 – 25,6	25,7 – 27,7	27,8 – 35,7
2010	7,6 – 18,5	18,6 – 20,3	20,4 – 21,8	21,9 – 23,2	23,3 – 24,8	24,9 – 26,2	26,3 – 27,8	27,9 – 29,9	30,0 – 37,7
2011	8,8 – 19,7	19,8 – 21,4	21,5 – 22,8	22,9 – 24,2	24,3 – 25,6	25,7 – 26,9	27,0 – 28,4	28,5 – 30,2	30,3 – 37,0

Tabela 9. Skale staninowe średnich wyników szkół w latach 2002 – 2011

## 4. Łatwość zadań

Obszar standardów wymagań egzam.	Nr zadania	Sprawdzana czynność ucznia Uczeń:	Liczba punktów	Łatwość OKE Łódź
I. Czytanie	1	odczytuje ogólny sens tekstu	1	0,91
	2	wyszukuje informacje w tekście	1	0,93
	3	określa funkcję elementów tekstu	1	0,56
	4	Wyszukuje informacje podane wprost	1	0,91
	5	rozumie puentę tekstu	1	0,94
	6	wnioskuje na podstawie przesłanek zawartych w tekście	1	0,96
	12	wnioskuje na podstawie przesłanek zawartych w tekście	1	0,85
	13	określa intencję bohatera	1	0,92
	14	rozumie główną myśl tekstu	1	0,48
	15	dostrzega charakterystyczną cechę języka utworu	1	0,83
II. Pisanie	25.I	opisuje dzieło sztuki użytkowej	3	0,54
	25.II	pisze funkcjonalnym stylem z dbałością o dobór słownictwa	1	0,35
	25.III	pisze poprawnie pod względem gramatycznym	1	0,67
	25.IV	pisanie poprawnie pod względem ortograficznym	1	0,73
	25.V	pisanie poprawnie pod względem interpunkcyjnym	1	0,77
	26.I	pisze zaproszenie	2	0,29
	26.II	pisanie poprawnie pod względem ortograficznym	1	0,71
III. Rozumowanie	7	umieszcza datę w przedziale czasowym	1	0,49
	16	wyznacza długość krawędzi sześciąnu	1	0,51
	17	wyznacza wielokrotność liczby	1	0,73
	20	ustala sposób obliczenia pola trójkąta	1	0,72
	22	wyznacza iloraz i zaokrągla wynik na potrzeby sytuacji praktycznej	2	0,63
	23	wyznacza czynnik iloczynu	2	0,78
IV. Korzystanie z informacji	8	ustala datę na podstawie informacji zawartych w przypisie	1	0,57
	9	korzysta z informacji zamieszczonych w tabeli	1	0,90
	10	korzysta z informacji zamieszczonych w tabeli	1	0,56
	11	korzysta z informacji zamieszczonych w tabeli	1	0,27
V. Wykorzystanie wiedzy w praktyce	18	oblicza cenę jednostkową produktu	1	0,53
	19	wskazuje praktyczny sposób wyrównania dwóch wielkości	1	0,54
	21	oblicza długość zgodnie z warunkami zadania	2	0,52
	24	wyznacza kwotę i dzieli ją na równe części	4	0,45

Tabela 10. Kartoteka zestawu zadań S-1-112.



Analiza współczynnika łatwości zadań pozwala określić z jakimi zadaniami uczniowie sobie poradzili bez problemów, a które sprawiły im trudność.

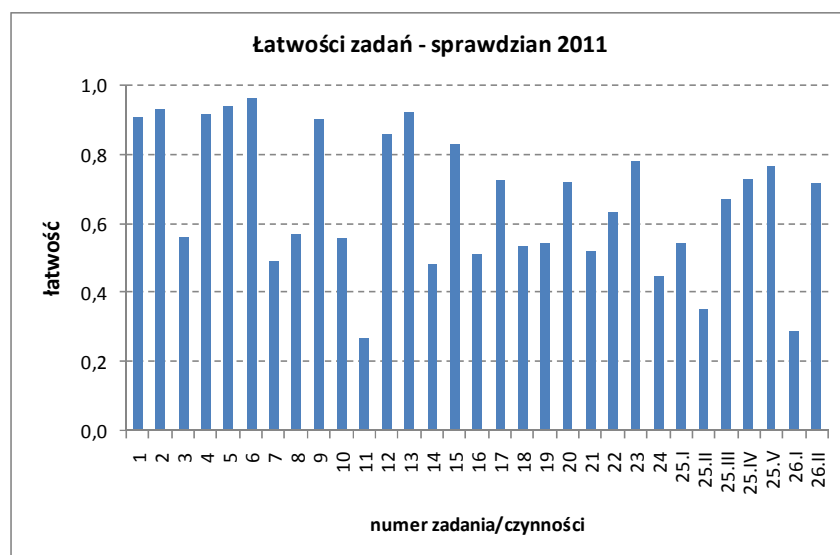
W opisie zadań posługujemy się interpretacją wskaźnika łatwości zadań (z rozróżnieniem na zadania otwarte i zamknięte) opracowaną przez prof. B. Niemierkę<sup>2</sup> (odpowiednia tabela z podziałem zadań znajduje się w słowniczku na końcu niniejszego opracowania).

Ogółem na 31 zadań/czynności ocenianych w teście cztery (1., 2., 5., 6.) były bardzo łatwe. Zadania te dotyczyły czytania ze zrozumieniem tekstu popularnonaukowego. W całym teście najwięcej było zadań trudnych i umiarkowanie trudnych (było ich w sumie 18). Jedno zadanie ( 11.) okazało się bardzo trudne. Informacje o łatwościach poszczególnych czynności przedstawia rysunek 4.

Najlepiej uczniowie radzili sobie z czytaniem: nie mieli problemów zarówno z odczytywaniem tekstu popularnonaukowego, jak i poetyckiego. Problemów przysporzyły zadania badające wykorzystywanie wiedzy w praktyce.

Najwięcej kłopotów sprawiło uczniom zadanie 11., prawidłowo rozwiązał je co czwarty z nich.

W zaproszeniu (zadanie 26.) uczniowie pomijali takie niezbędne informacje, jak termin, czy miejsce wystawy – stąd niski współczynnik łatwości w czynności 26.I.



Rysunek 4. Łatwości zadań – sprawdzian 2011 – arkusz S-1-112.

Test zawierał dwa zadania rozszerzonej odpowiedzi – zadanie 24., rozbudowane zadanie matematyczne dotyczące oszczędności oraz zadanie 25., polonistyczne, w którym uczeń miał opisać znaczek pocztowy.

W zadaniu 24. uczniowie mieli problem z ustaleniem metody rozwiązania zadania (nie potrafiło tego zrobić 39% zdających). Połowa uczniów, którzy pokonali tę trudność doprowadziła poprawnie rozwiązanie do końca: 32% zdających otrzymało maksymalną liczbę punktów za to zadanie.

W zadaniu 25. piszący na ogół przekonywali, że znają formę opisu: opisywali konkretny znaczek, ale nie zawsze wyodrębniali wszystkie charakterystyczne jego cechy. Pisali, kogo przedstawiono na znaczku, jakie informacje tam zamieszczono. Zapominali natomiast, że postać jest elementem najważniejszym i trzeba podać informacje o wyglądzie postaci. Przy ocenie realizacji treści nie otrzymywali w takiej sytuacji maksymalnej liczby (trzech) punktów. Zdający tracili też punkty za to, że zapominali o stosowaniu w tej formie wypowiedzi wyrazów określających relacje przestrzenne.

<sup>2</sup> B. Niemierko, *Pomiar wyników kształcenia*, Warszawa 1999, s. 264-265

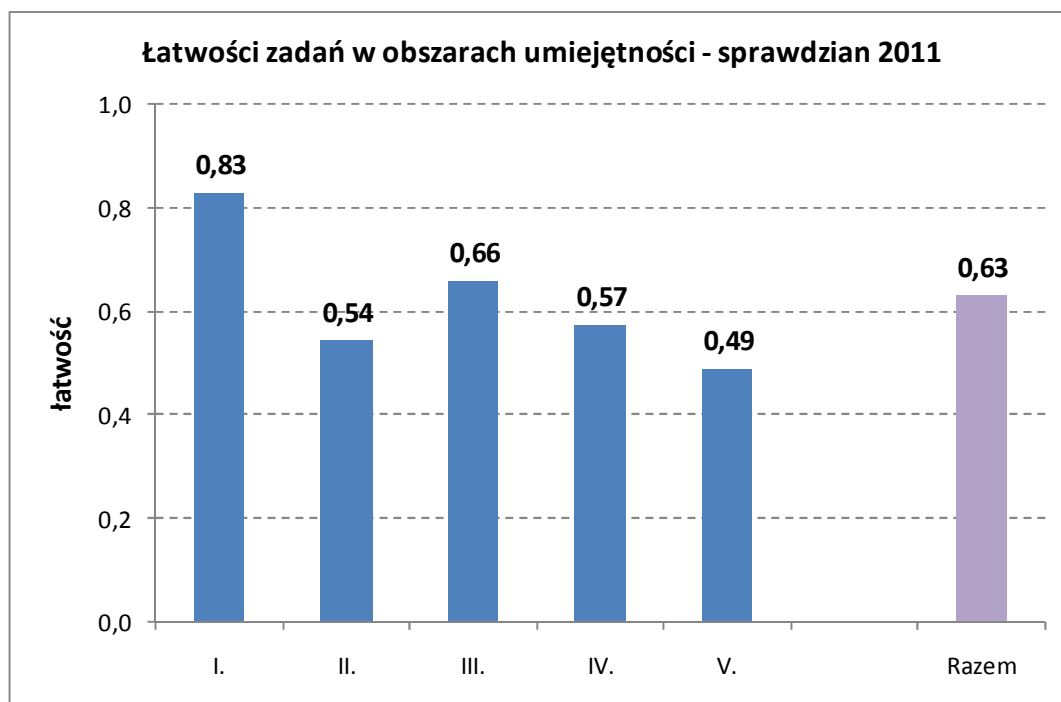
## 5. Wyniki sprawdzianu w obszarach umiejętności

Wyniki uczniów na sprawdzianie są zróżnicowane w poszczególnych obszarach badanych umiejętności.

Województwo	Liczba zdających	Czytanie	Pisanie	Rozumowanie	Korzystanie z informacji	Wykorzystanie wiedzy w praktyce	Wynik ogólny
		10 pkt.	10 pkt.	8 pkt.	4 pkt.	8 pkt.	40 pkt.
łódzkie	22542	8,32	5,40	5,33	2,29	4,01	25,36
świętokrzyskie	12584	8,21	5,46	5,14	2,30	3,73	24,84
<b>OKE Łódź</b>	<b>35126</b>	8,28	5,42	5,26	2,29	3,91	25,17

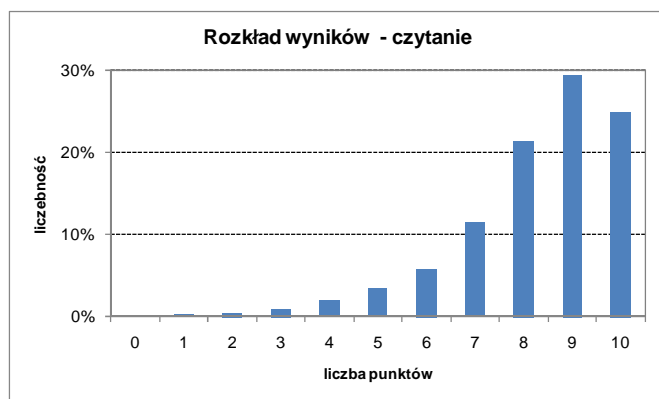
Tabela 11. Średnie wyniki uczniów klas VI województw łódzkiego i świętokrzyskiego.

Szóstoklasiści tradycyjnie najlepiej poradzili sobie z zadaniami sprawdzającymi umiejętność czytania. Słabiej wypadło pisanie oraz wykorzystanie wiedzy w praktyce. W tym roku kłopotliwe okazały się również zadania sprawdzające umiejętność korzystania z informacji.

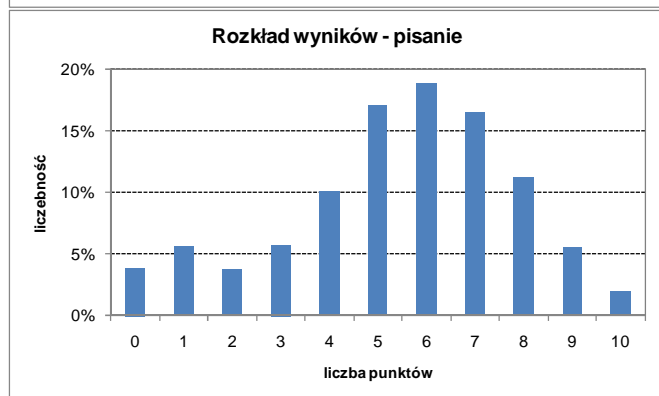


Rysunek 5. Wyniki sprawdzianu 2011 w obszarach umiejętności – arkusz standardowy S—112.

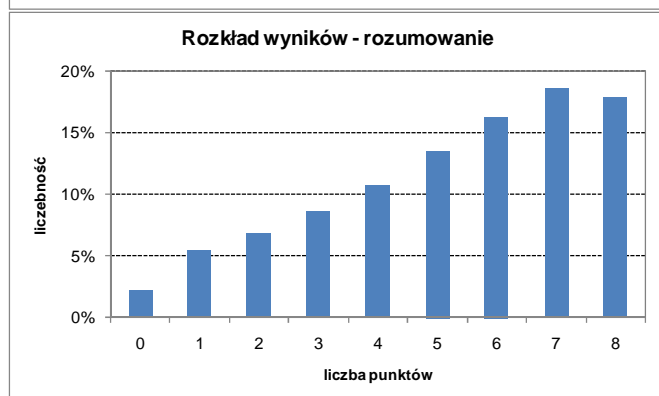
Warto zauważyć, że podobnie jak w latach ubiegłych wyniki uczniów z województwa łódzkiego są nieco wyższe niż uczniów województwa świętokrzyskiego (tabela 11.). Największą różnicę daje się zaobserwować w zakresie rozumowania i wykorzystania wiedzy w praktyce. Podobnie rozkładają się te wyniki na egzaminie gimnazjalnym – wyniki w części matematyczno-przyrodniczej gimnazjalistów woj. świętokrzyskiego są niższe niż wyniki uczniów woj. łódzkiego.



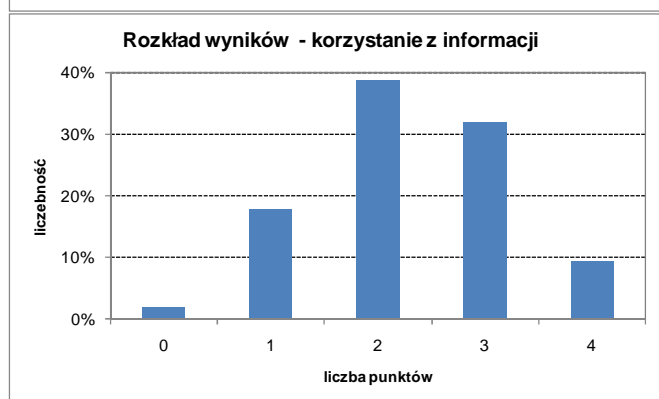
Średni wynik z *czytania* to **8,28** pkt, co stanowi 82,8% punktów możliwych do uzyskania. Wynik zerowy otrzymało 0,06% uczniów, a maksymalny 25%. Wynik środkowy (mediana) wyniósł 9 pkt. Wynik występujący najczęściej (modalna) to 9 pkt.



Średni wynik z *pisania* to **5,42** pkt, co stanowi 54,2% punktów możliwych do uzyskania. Wynik zerowy otrzymało 3,9% uczniów, a maksymalny 1,9%. Wynik środkowy wyniósł 6 pkt. Wynik pojawiający się najczęściej to również 6 pkt.



Średni wynik z *rozumowania* to **5,26** pkt, co stanowi 65,8% punktów możliwych do uzyskania. Wynik zerowy otrzymało 2,1% uczniów, a maksymalny 17,8%. Wynik środkowy wyniósł 6 pkt. Modalna to 7 pkt.



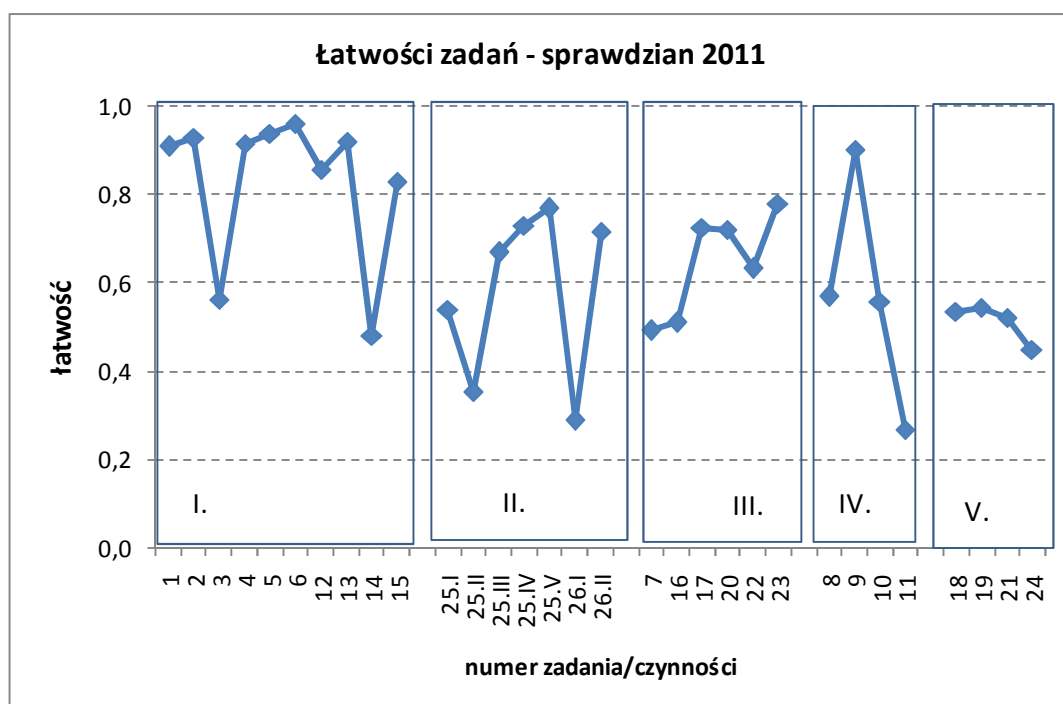
Średni wynik z *korzystania z informacji* to **2,29** pkt, co stanowi 57,3% punktów możliwych do uzyskania. Wynik zerowy otrzymało 1,9% uczniów, a maksymalny 9,5%. 2 pkt to wynik występujący najczęściej.



Zadania badające umiejętność wykorzystywania wiedzy w praktyce okazały się dla uczniów najtrudniejsze. Średni wynik w tym obszarze to **3,91** pkt, co stanowi 48,9% punktów możliwych do uzyskania. Wynik zerowy otrzymało 11,7% uczniów, a maksymalny 14%. 1 pkt to wynik występujący najczęściej.

Rysunek 6. Rozkłady wyników uczniowskich w obszarach standardów wymagań egzaminacyjnych.

W przypadku zadań sprawdzających umiejętności w zakresie czytania i rozumowania rozkłady wyników są lewoskośne, przesunięte w kierunku wyników wysokich. W przypadku zadań z obszaru „Korzystanie z informacji” oraz „Pisanie” rozkłady zbliżone są do rozkładów normalnych. Nietypowy kształt ma natomiast rozkład wyników za zadania sprawdzające wykorzystanie wiedzy w praktyce – przyczyną U-kształtnego rozkładu wyników jest zadanie 24. Za to zadanie matematyczne można było uzyskać 4 punkty, jednak najczęściej uczniowie nie otrzymywali za nie punktów (39% zdających), albo uzyskiwali maksymalną liczbę punktów (4 punkty za to zadanie uzyskało 32% zdających). Jest to zadanie o największej mocy różnicującej w całym teście (0,75).



Rysunek 7. Rozkłady wyników uczniowskich w obszarach standardów wymagań egzaminacyjnych.

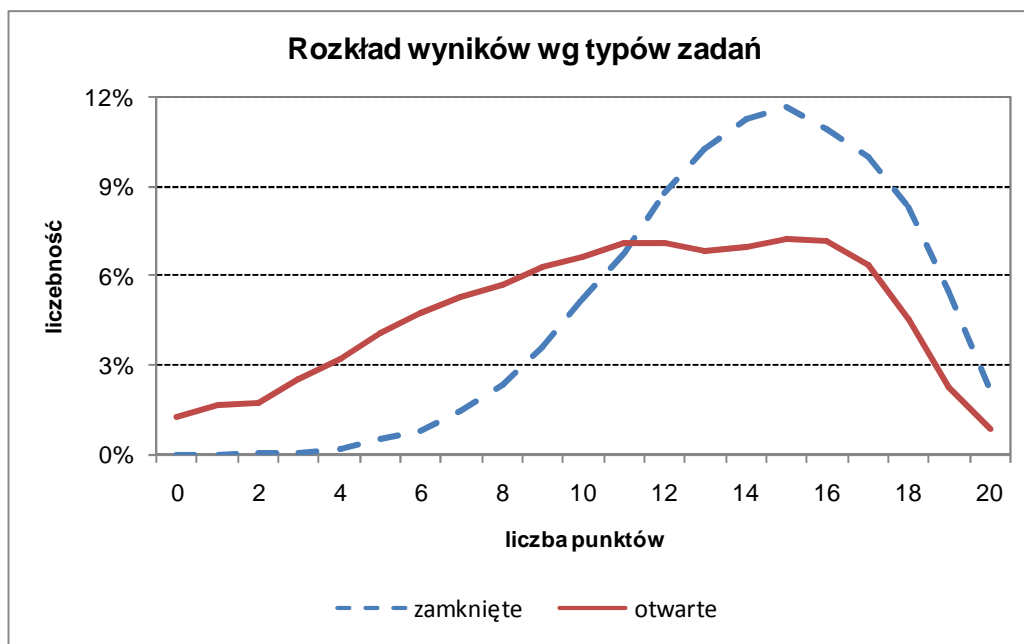
Najłatwiejsze zadania były w obszarze „Czytanie” – przeważały zadania łatwe i bardzo łatwe. W przypadku zadań w obszarze „Wykorzystanie wiedzy w praktyce” przeważały zadania trudne.

## 6. Wyniki zdających z uwzględnieniem rodzajów zadań egzaminacyjnych

Tegoroczny test dla szóstoklasistów zawierał 26 zadań, w tym 20 zadań zamkniętych oraz 6 zadań otwartych. Liczba punktów za zadania zamknięte i otwarte była taka sama, po 20 punktów. Uczniowie lepiej radzili sobie z zadaniami zamkniętymi (łatwość 0,70) niż z zadaniami otwartymi (łatwość 0,55). Zadania zamknięte okazały się dla uczniów umiarkowanie trudne, podobnie zadania otwarte. Zadania otwarte lepiej różnicowały populację zdających (większe odchylenie standardowe).

OKE Łódź	Zadania zamknięte 20 pkt	Zadania otwarte 20 pkt
łatwość	0,70	0,55
średnia	14,10	11,07
odchylenie standardowe	3,27	4,78
dominanta	15	15
mediana	14	11

Tabela 12. Podstawowe wskaźniki statystyczne dla zadań zamkniętych i otwartych.



Rysunek 8. Rozkład punktów za zadania otwarte i zamknięte – arkusz standardowy S-1-112.

## 7. Osiągnięcia uczniów z dysleksją rozwojową

W tym roku do sprawdzianu w klasie szóstej szkoły podstawowej w województwie łódzkim i świętokrzyskim przystąpiło 3115 uczniów ze stwierdzoną dysleksją rozwojową, co stanowi 8,9% wszystkich przystępujących do tego standardowego egzaminu. Odsetek dyslektyków w populacji uczniów rozwiązujących arkusze standardowe w woj. łódzkim wzrastał od 2002 do 2006 roku, w latach 2007-2009 utrzymywał się na podobnym poziomie. W 2011 roku obserwujemy ponownie wysoki odsetek uczniów ze stwierdzoną dysleksją.

W województwie świętokrzyskim odsetek dyslektyków w populacji piszących sprawdzian standardowy systematycznie malał w latach 2002-2009. W ostatnich dwóch latach odnotowano wzrost odsetka dyslektyków, choć jest on niższy niż w woj. łódzkim.

Warto podkreślić, że zgodnie z polskimi oraz międzynarodowymi badaniami 10% udział dyslektyków w populacji należy traktować jako normę.

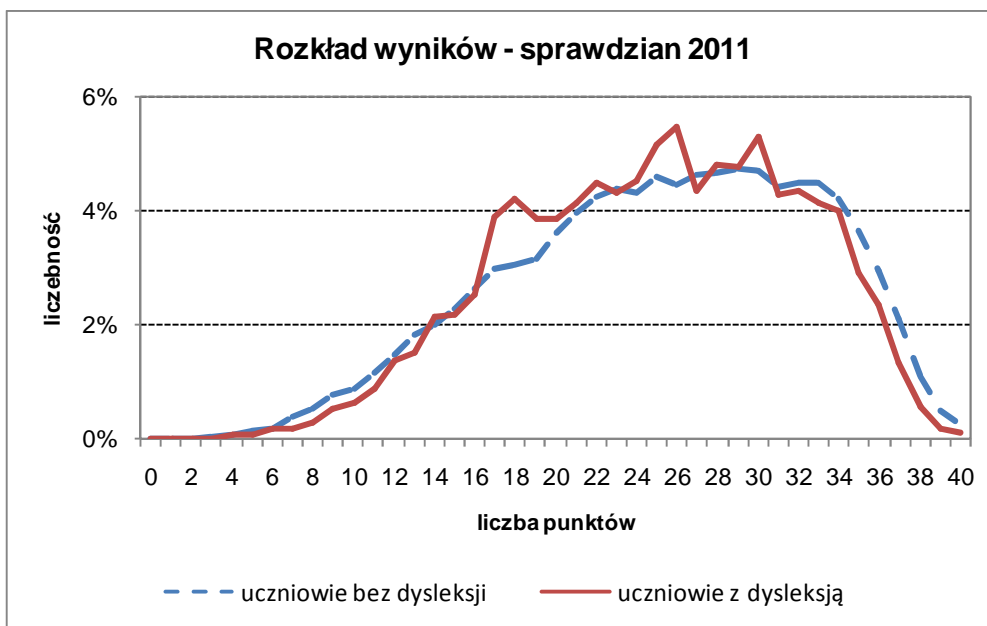
	2002	2003	2004	2005	2006	2007	2008	2009	2010	2011
OKE Łódź	7,8%	8,4%	9,2%	9,1%	9,2%	8,5%	8,3%	8,2%	8,1%	8,9%
woj. łódzkie	7,5%	8,3%	9,3%	10,1%	10,5%	9,6%	9,4%	9,5%	8,9%	9,9%
woj. świętokrzyskie	8,3%	8,6%	8,9%	7,4%	6,8%	6,4%	6,1%	5,9%	6,8%	7,0%

**Tabela 13.** Odsetek uczniów dyslektycznych przystępujących do sprawdzianu w latach 2002-2011.

Średni wynik uczniów z dysleksją jest nieznacznie **niższy** (o 0,32 pkt) od średniego wyniku uczniów bez dysfunkcji. W zakresie czterech sprawdzianych umiejętności wyniki dyslektyków są niższe, natomiast wyższą punktację uczniowie dyslektyczni uzyskali w obszarze „Pisanie”, co zapewne związane jest z innym (łagodniejszym) sposobem oceniania wypowiedzi pisemnych tych uczniów.

	Liczba zdających	Czytanie	Pisanie	Rozumowanie	Korzystanie z informacji	Wykorzystanie wiedzy w praktyce	Średni wynik ogólny
		10 pkt.	10 pkt.	8 pkt.	4 pkt.	8 pkt.	40 pkt.
uczniowie z dysleksją rozwojową	3115	8,17	5,58	5,14	2,16	3,83	24,88
uczniowie bez dysleksji rozwojowej	32011	8,29	5,41	5,28	2,31	3,92	25,20
<b>OKE Łódź</b>	<b>35126</b>	8,28	5,42	5,26	2,29	3,91	25,17

**Tabela 14.** Porównanie wyników uczniów dyslektycznych z wynikami uczniów bez dysleksji.



Rysunek 9. Rozkład wyników uczniów z dysleksją rozwojową i bez dysleksji w OKE Łódź

Uczniowie dyslektyczni z woj. świętokrzyskiego uzyskali niższe wyniki we wszystkich obszarach umiejętności badanych sprawdzianem. Różnice jednak nie są duże, można mówić o porównywalnych wynikach (tabela 15.).

Województwo	Liczba uczniów dyslektycznych	Czytanie	Pisanie	Rozumowanie	Korzystanie z informacji	Wykorzystanie wiedzy w praktyce	Średni wynik ogólny
		10 pkt	10 pkt.	8 pkt.	4 pkt.	8 pkt.	40 pkt.
łódzkie	2228	8,25	5,59	5,20	2,16	3,90	25,10
świętokrzyskie	887	7,99	5,55	4,98	2,14	3,65	24,32
OKE Łódź	3115	8,17	5,58	5,14	2,16	3,83	24,88

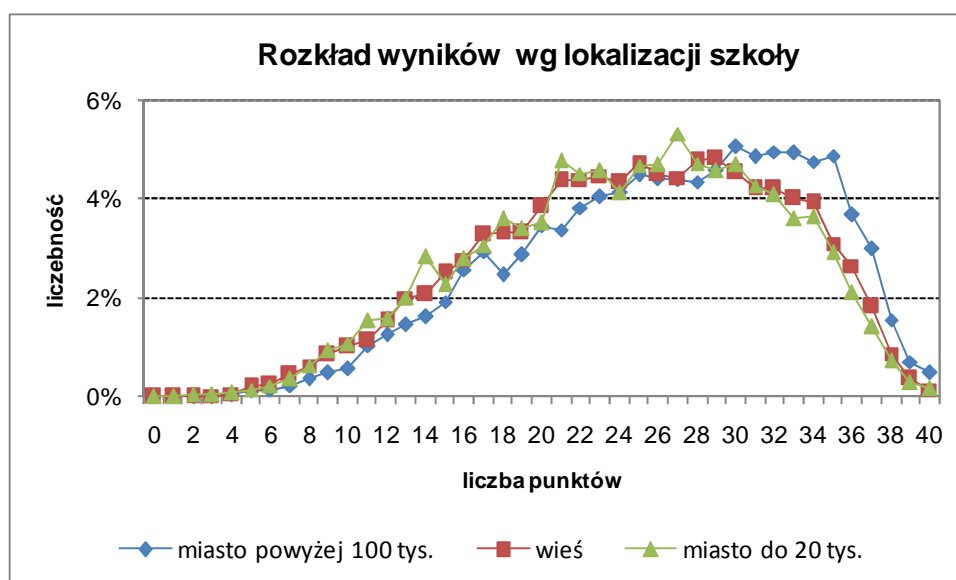
Tabela 15. Średnie wyniki w obszarach umiejętności dla uczniów z dysleksją rozwojową.

## 8. Wyniki szóstoklasistów z uwzględnieniem lokalizacji szkół

Na wyniki uczniów ma również wpływ lokalizacja szkoły. Co roku największe różnice w wynikach występowały między uczniami szkół wielkomiejskich a uczniami szkół wiejskich. W tym roku najniższe wyniki osiągnęli uczniowie z małych miast (do 20 tys. mieszkańców).

Lokalizacja szkoły	Liczba zdających	Obszary standardów					Średni wynik
		I	II	III	IV	V	
miasto powyżej 100 tys.	6496	8,59	5,61	5,52	2,36	4,20	26,28
miasto od 20 tys. do 100 tys.	8144	8,44	5,45	5,41	2,31	4,08	25,69
miasto do 20 tys.	4441	8,20	5,19	5,02	2,24	3,69	24,34
wieś	16045	8,10	5,40	5,15	2,27	3,77	24,69

Tabela 16. Wyniki uczniów ze względu na lokalizację szkoły – OKE Łódź – sprawdzian 2011.



Rysunek 10. Rozkłady wyników ze sprawdzianu z uwzględnieniem lokalizacji szkoły.

Najniższe średnie wyniki ze sprawdzianu 2011 obserwujemy zarówno w małych miastach województwa łódzkiego, jaki świętokrzyskiego (tabela 17). Nie należy jednak z tego faktu wyciągać pochopnych wniosków, należy bowiem obserwować wyniki na przestrzeni lat. Zwróćmy też uwagę na wielkość tej różnicy: średnie wyniki uczniów z małych miast są zaledwie o 0,008 odchylenia standardowego niższe od wyników uczniów szkół wiejskich.

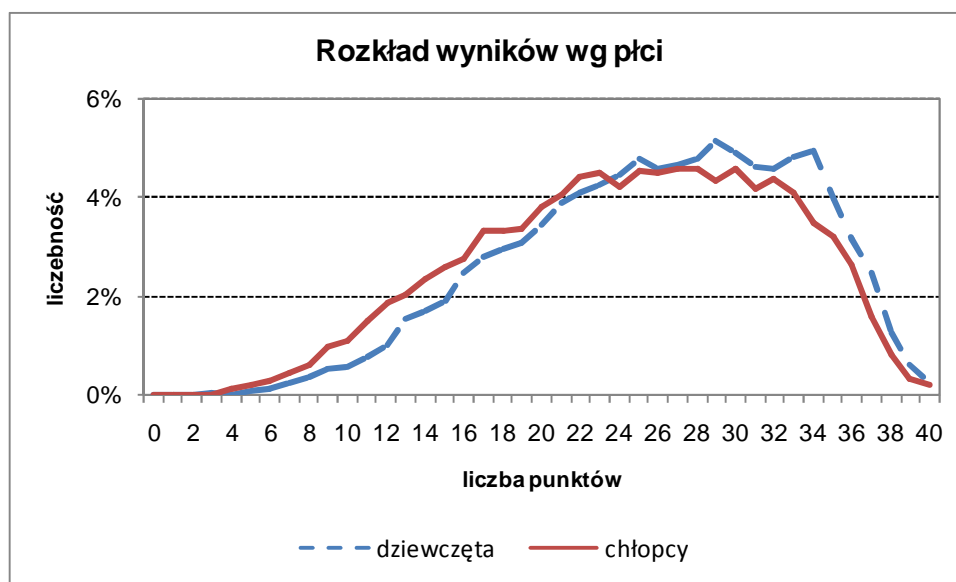
Lokalizacja szkoły	woj.łódzkie		woj.świętokrzyskie	
	Liczba zdających	Średni wynik	Liczba zdających	Średni wynik
miasto powyżej 100 tys.	4930	26,02	1566	27,10
miasto od 20 tys. do 100 tys.	6198	25,87	1946	25,12
miasto do 20 tys.	2341	24,52	2100	24,13
wieś	9073	24,87	6972	24,46

Tabela 17. Wyniki uczniów ze względu na lokalizację szkoły – sprawdzian 2011.



## 9. Wyniki szóstoklasistów z podziałem na płeć

Tak jak w ubiegłych latach wyniki dziewcząt są wyraźnie wyższe od wyników chłopców (patrz wykres i tabela). Dokładniejsza analiza wykazuje, że na różnicę wyniku w największym stopniu wpływa umiejętność pisania dłuższego tekstu. Dziewczynki uzyskały wyższe wyniki również za rozwiązania zadań matematycznych (zadania III. i V. obszaru umiejętności), jednak tutaj różnice są minimalne.



Rysunek 11. Rozkład wyników sprawdzianu dla chłopców i dziewcząt.

Płeć	Liczba zdających	Obszary standardów					Średni wynik
		I	II	III	IV	V	
chłopcy	17908	8,15	4,90	5,24	2,28	3,88	24,45
dziewczęta	17218	8,43	5,97	5,29	2,31	3,93	25,92

Tabela 18. Wyniki sprawdzianu dla chłopców i dziewcząt.

## V. EWALUACJA PRAWIDŁOWOŚCI PRZEBIEGU SPRAWDZIANU

Prowadzenie obserwacji przebiegu sprawdzianu w szkołach podstawowych pozwala ocenić znajomość oraz stopień wypełniania przez placówki procedur regulujących sposób przeprowadzania egzaminu zewnętrznego.

W 2011 roku funkcję obserwatorów przebiegu sprawdzianu pełnili pracownicy nadzoru pedagogicznego, przedstawiciele organów prowadzących szkoły oraz pracownicy Okręgowej Komisji Egzaminacyjnej w Łodzi. Zabrakło natomiast pracowników ośrodków doskonalenia nauczycieli, którzy w latach ubiegłych byli obecni. Łącznie w 171 szkołach leżących na terenie woj. łódzkiego i świętokrzyskiego obserwację prawidłowości przebiegu sprawdzianu przeprowadziło 173 obserwatorów (tabele 19. i 20.).

	Pracownicy nadzoru pedagogicznego	Przedstawiciele organów prowadzących	Pracownicy OKE	Razem
woj. łódzkie	39	85	2	126
woj. świętokrzyskie	5	42	0	47
<b>razem</b>	<b>44</b>	<b>127</b>	<b>2</b>	<b>173</b>
m. Łódź	6	0	0	6
m. Kielce	3	0	0	3

Tabela 19. Zestawienie liczby obserwatorów przebiegu sprawdzianu w roku 2011.

	Liczba szkół, w których przeprowadzono sprawdzian	Liczba szkół, w których przeprowadzono obserwacje	Procentowy udział szkół, w których przeprowadzono obserwacje
woj. łódzkie	824	124	15,0%
woj. świętokrzyskie	534	47	8,8%
<b>Razem</b>	<b>1358</b>	<b>171</b>	<b>12,6%</b>
m. Łódź	117	6	5,1%
m. Kielce	30	3	10,0%

Tabela 20. Zestawienie liczby szkół, w których przeprowadzono obserwacje przebiegu sprawdzianu w roku 2011.

Obserwacjami objęto 15,0% wszystkich szkół z woj. łódzkiego, w których przeprowadzono sprawdzian oraz 8,8% szkół położonych na terenie woj. świętokrzyskiego. Najliczniejszą grupę obserwatorów, podobnie jak w roku 2010, stanowili przedstawiciele organów prowadzących szkoły, choć ogólna ich liczba była wyraźnie mniejsza niż w roku ubiegłym (rok 2010 – 207 osób, rok 2011 – 127 osób). W jednej szkole przebieg sprawdzianu obserwowały trzy osoby wydelegowane z tej samej instytucji (Kuratorium Oświaty w Łodzi). Egzamin odbywał się jednak na trzech salach, co uzasadnia obecność większej liczby obserwatorów.

W zdecydowanej większości szkół objętych obserwacją, organizacja i przebieg sprawdzianu nie budziły żadnych zastrzeżeń. W dodatkowych uwagach obserwatorzy podkreślali dobrą organizację oraz przyjazną atmosferę pracy, jaką stworzył zespół nadzorujący:

*„sprawdzian przebiegał w atmosferze sprzyjającej skupieniu i samodzielnej pracy uczniów”, „sprawdzian przebiegał spokojnie, piszący mieli zapewnione optymalne warunki do pisania, atmosfera była życzliwa”, „odświętny strój uczniów oraz skupienie jakie można było zaobserwować na ich twarzach świadczą o tym, że jest to pierwszy poważny egzamin na ich ścieżce edukacyjnej.”*

Nieliczne zastrzeżenia dotyczące organizacji przeprowadzenia sprawdzianu dotyczyły niskiej temperatury w sali, w której uczniowie rozwiązywali zadania oraz braku optymalnego rozmieszczenia członków zespołu nadzorującego, zapewniającego możliwość nadzorowania wszystkich zdających.

W kilku szkołach zespół nadzorujący naruszył obowiązujące procedury poprzez:

- brak obecności przedstawicieli zdających przy pakowaniu prac,
- brak przygotowanych kartek dla każdego ucznia z imieniem, nazwiskiem, numerem PESEL.

Uwagi zawarte w arkuszach obserwacji były podstawą do wystawienia przez Dyrektora OKE w Łodzi pisemnych upomnień dla dyrektorów trzech szkół za naruszenie procedur przeprowadzania sprawdzianu. Ponadto do ośmiu szkół wysłano pisma w związku z nieprawidłowym zakodowaniem prac (w niewłaściwym miejscu umieszczono naklejkę z kodem szkoły i nr PESEL ucznia).

Prowadzenie obserwacji prawidłowości przebiegu sprawdzianu niewątpliwie wpływa na upowszechnianie i prawidłowe wypełnianie procedur egzaminacyjnych. Należy dokładać więc wszelkich starań, aby obserwatorów delegowanych do szkół było jak najwięcej.

## VI. ŚREDNIE WYNIKI DLA POSZCZEGÓLNYCH GMIN I POWIATÓW

Powiat	Gmina	Liczba uczniów	Czytanie	Pisanie	Rozumowanie	Korzystanie z informacji	Wykorzystanie wiedzy	Wynik ogólny
			10 pkt.	10 pkt.	8 pkt.	4 pkt.	8 pkt.	40 pkt.
bełchatowski	m. Bełchatów	515	8,57	5,61	5,57	2,31	4,39	26,45
	Bełchatów	105	7,66	4,94	4,69	1,97	3,44	22,70
	Drużbice	45	8,11	5,58	5,00	2,27	3,29	24,24
	Kleszczów	64	8,41	5,75	5,70	2,48	4,75	27,09
	Kluki	49	7,76	4,86	4,98	1,96	3,80	23,35
	Rusiec	57	7,47	4,25	4,49	2,16	3,12	21,49
	Szczerców	97	7,57	4,13	4,68	2,16	3,57	22,11
	Zelów	141	8,26	5,63	5,65	2,28	4,22	26,04
	<b>Powiat</b>	<b>1073</b>	<b>8,23</b>	<b>5,32</b>	<b>5,31</b>	<b>2,24</b>	<b>4,08</b>	<b>25,18</b>
kutnowski	m. Kutno	393	8,47	5,40	5,25	2,35	3,90	25,37
	Bedlno	54	8,33	6,07	4,96	2,17	3,61	25,15
	Dąbrowice	25	8,00	4,92	4,36	2,24	1,96	21,48
	Krośniewice	66	8,42	5,86	5,41	2,27	4,26	26,23
	Krzyżanów	35	8,34	5,66	4,97	2,29	4,43	25,69
	Kutno	80	7,99	4,68	4,50	2,11	3,41	22,69
	Łanięta	39	7,46	4,28	4,62	1,97	2,85	21,18
	Nowe Ostrowy	46	7,43	4,91	4,54	2,11	2,28	21,28
	Oporów	28	7,71	5,57	4,00	1,96	3,11	22,36
	Strzelce	34	7,79	5,85	5,00	2,15	3,12	23,91
	Żychlin	100	8,04	5,00	4,86	2,10	3,66	23,66
	<b>Powiat</b>	<b>900</b>	<b>8,20</b>	<b>5,31</b>	<b>4,99</b>	<b>2,23</b>	<b>3,62</b>	<b>24,36</b>
łaski	Buczek	49	7,90	4,06	4,69	2,00	3,31	21,96
	Łask	254	8,27	5,00	5,49	2,27	4,27	25,30
	Sędziejowice	61	8,11	5,33	5,70	2,41	4,05	25,61
	Widawa	78	7,95	5,03	4,96	2,10	3,49	23,53
	Wodzierady	28	8,11	5,07	5,18	2,75	3,57	24,68
	<b>Powiat</b>	<b>470</b>	<b>8,15</b>	<b>4,95</b>	<b>5,33</b>	<b>2,26</b>	<b>3,97</b>	<b>24,66</b>

Sprawozdanie dotyczące wyników sprawdzianu w roku 2011

Powiat	Gmina	Liczba uczniów	Czytanie	Pisanie	Rozumowanie	Korzystanie z informacji	Wykorzystanie wiedzy	Wynik ogólny
			10 pkt.	10 pkt.	8 pkt.	4 pkt.	8 pkt.	40 pkt.
Łęczycki	m. Łęczyca	149	8,04	5,53	3,97	2,07	2,74	22,36
	Daszyna	35	8,11	5,54	5,34	2,14	4,17	25,31
	Góra Św. Małgorzaty	52	8,52	5,23	5,15	2,19	3,96	25,06
	Grabów	65	8,37	5,15	5,46	2,25	4,05	25,28
	Łęczyca	100	8,43	5,23	5,23	2,26	3,68	24,83
	Piątek	59	8,44	5,69	5,34	2,27	4,17	25,92
	Świnice Warckie	45	8,42	5,96	6,02	2,24	4,00	26,64
	Witonia	29	8,00	5,00	4,86	2,14	3,03	23,03
	<b>Powiat</b>	<b>534</b>	<b>8,28</b>	<b>5,43</b>	<b>4,97</b>	<b>2,19</b>	<b>3,57</b>	<b>24,42</b>
Łowicki	m. Łowicz	277	8,57	5,80	5,81	2,37	4,48	27,03
	Bielawy	56	8,55	6,21	6,18	2,21	4,98	28,14
	Chąsno	37	7,49	4,68	5,05	2,19	3,46	22,86
	Domaniewice	51	8,71	5,94	5,92	2,22	5,10	27,88
	Kiernozia	59	7,24	4,90	3,68	2,20	2,66	20,68
	Kocierzew Płd.	58	8,57	5,38	5,98	2,28	4,47	26,67
	Łowicz	84	8,44	6,40	5,35	2,61	3,98	26,77
	Łyszkowice	55	8,64	6,42	6,22	2,24	4,45	27,96
	Nieborów	98	8,30	5,76	5,70	2,41	4,27	26,43
	Zduny	57	8,35	6,05	4,84	2,26	3,96	25,47
	<b>Powiat</b>	<b>832</b>	<b>8,38</b>	<b>5,81</b>	<b>5,57</b>	<b>2,34</b>	<b>4,26</b>	<b>26,35</b>
Łódzki-wschodni	Andrespol	113	8,63	5,40	5,72	2,35	4,34	26,42
	Brójce	55	8,40	5,16	5,76	2,35	4,62	26,29
	Koluszki	205	8,39	5,24	5,48	2,26	4,24	25,60
	Nowosolna	39	8,41	4,74	5,49	2,33	4,23	25,21
	Rzgów	79	8,37	5,63	5,23	2,29	3,62	25,14
	Tuszyn	111	8,54	5,15	5,47	2,22	4,51	25,89
	<b>Powiat</b>	<b>602</b>	<b>8,46</b>	<b>5,27</b>	<b>5,51</b>	<b>2,28</b>	<b>4,26</b>	<b>25,79</b>

Sprawozdanie dotyczące wyników sprawdzianu w roku 2011

Powiat	Gmina	Liczba uczniów	Czytanie	Pisanie	Rozumowanie	Korzystanie z informacji	Wykorzystanie wiedzy	Wynik ogólny
			10 pkt.	10 pkt.	8 pkt.	4 pkt.	8 pkt.	40 pkt.
opoczyński	Białaczów	67	8,04	5,97	5,18	2,15	3,81	25,15
	Drzewica	134	8,35	5,65	5,69	2,31	4,16	26,16
	Mniszków	56	7,88	4,93	4,91	2,23	3,36	23,30
	Opoczno	368	8,21	5,24	5,29	2,32	3,92	24,99
	Paradyż	46	8,50	5,91	5,50	2,39	4,30	26,61
	Poświętne	36	7,67	5,81	5,92	2,56	4,14	26,08
	Sławno	87	8,36	5,57	5,70	2,54	4,26	26,44
	Żarnów	68	8,06	4,24	5,18	2,18	3,38	23,03
	<b>Powiat</b>	<b>862</b>	<b>8,19</b>	<b>5,35</b>	<b>5,39</b>	<b>2,32</b>	<b>3,93</b>	<b>25,20</b>
pabianicki	m. Konstantynów Ł.	147	8,48	5,06	5,33	2,37	3,95	25,19
	m. Pabianice	501	8,53	4,89	5,69	2,31	4,31	25,73
	Dłutów	38	8,11	5,11	5,39	2,37	4,39	25,37
	Dobroń	50	8,08	4,30	5,62	2,38	4,24	24,62
	Ksawerów	72	8,71	5,51	6,11	2,53	4,50	27,36
	Lutomiersk	52	8,06	4,87	4,90	2,37	3,56	23,75
	Pabianice	70	8,77	5,36	5,60	2,29	4,21	26,23
	<b>Powiat</b>	<b>930</b>	<b>8,49</b>	<b>4,98</b>	<b>5,60</b>	<b>2,35</b>	<b>4,22</b>	<b>25,63</b>
pajęczański	Działoszyn	149	8,19	5,23	4,99	2,24	3,97	24,62
	Kielczygłów	41	7,98	5,34	5,10	2,29	4,41	25,12
	Nowa Brzeźnica	52	7,87	5,38	5,31	2,17	3,96	24,69
	Pajęczno	92	7,90	3,57	4,24	2,09	3,11	20,90
	Rząśnia	51	7,82	5,16	4,98	1,96	3,22	23,14
	Siemkowice	70	7,57	5,14	4,97	1,99	3,31	22,99
	Strzelce Wielkie	62	8,02	4,29	4,52	2,29	2,95	22,06
	Sulmierzyce	50	8,10	5,68	4,84	2,26	3,52	24,40
	<b>Powiat</b>	<b>567</b>	<b>7,96</b>	<b>4,90</b>	<b>4,84</b>	<b>2,16</b>	<b>3,56</b>	<b>23,43</b>

Sprawozdanie dotyczące wyników sprawdzianu w roku 2011

Powiat	Gmina	Liczba uczniów	Czytanie	Pisanie	Rozumowanie	Korzystanie z informacji	Wykorzystanie wiedzy	Wynik ogólny
			10 pkt.	10 pkt.	8 pkt.	4 pkt.	8 pkt.	40 pkt.
piotrkowski	Aleksandrów	51	8,06	5,61	4,82	2,25	3,57	24,31
	Czarnocin	41	8,17	5,20	5,05	2,17	4,17	24,76
	Gorzkowice	89	8,02	5,16	4,71	2,19	3,28	23,36
	Grabica	68	8,03	5,26	5,26	2,38	3,93	24,87
	Łęki Szlacheckie	44	7,61	4,66	4,20	2,09	2,57	21,14
	Moszczenica	137	8,37	4,80	5,18	2,43	4,15	24,93
	Ręczno	35	8,06	4,80	3,97	2,29	3,26	22,37
	Rozprza	151	8,13	5,15	4,87	2,20	3,70	24,05
	Sulejów	157	7,91	4,93	4,84	2,13	3,88	23,69
	Wola Krzysztoporska	133	7,87	5,61	5,14	2,26	4,11	24,98
	Wolbórz	79	8,30	5,14	5,28	2,24	3,92	24,89
	<b>Powiat</b>	<b>985</b>	<b>8,06</b>	<b>5,13</b>	<b>4,93</b>	<b>2,24</b>	<b>3,79</b>	<b>24,16</b>
	poddębicki	Dalików	45	7,44	4,60	4,22	2,22	3,13
Pęczniew		35	8,03	4,34	4,14	2,20	2,94	21,66
Poddębice		162	8,11	5,72	5,25	2,25	3,72	25,04
Uniejów		70	8,24	5,49	4,73	2,07	2,99	23,51
Wartkowice		65	7,85	5,34	5,09	2,23	3,78	24,29
Zadzim		44	7,91	6,09	5,00	2,27	3,68	24,95
<b>Powiat</b>		<b>421</b>	<b>7,99</b>	<b>5,43</b>	<b>4,91</b>	<b>2,21</b>	<b>3,48</b>	<b>24,01</b>
radomszczański	m. Radomsko	483	8,24	4,71	5,27	2,29	3,67	24,19
	Dobryszycy	48	8,17	4,88	4,79	2,31	3,21	23,35
	Gidle	74	8,57	5,46	5,70	2,34	4,05	26,12
	Gomunice	59	8,37	5,25	4,54	2,20	3,37	23,75
	Kamięnsk	61	8,33	4,90	4,90	2,30	3,62	24,05
	Kobiele Wielkie	47	8,19	6,04	5,45	2,43	4,38	26,49
	Kodrąb	51	7,90	5,00	4,16	2,12	2,69	21,86
	Lgota Wielka	52	7,98	5,98	5,44	2,33	3,85	25,58
	Ładzice	50	7,72	5,46	5,42	2,42	4,10	25,12
	Masłowice	32	7,81	5,19	5,31	2,47	3,81	24,59
	Przedbórz	85	8,00	5,45	4,68	2,32	3,36	23,81
	Radomsko	51	8,25	5,45	5,39	2,25	4,00	25,35
	Wielgomłynny	48	7,31	5,08	5,35	2,13	3,38	23,25
	Żytno	59	7,92	4,80	4,75	2,24	3,63	23,32
	<b>Powiat</b>	<b>1200</b>	<b>8,14</b>	<b>5,07</b>	<b>5,14</b>	<b>2,29</b>	<b>3,65</b>	<b>24,29</b>

Sprawozdanie dotyczące wyników sprawdzianu w roku 2011

Powiat	Gmina	Liczba uczniów	Czytanie	Pisanie	Rozumowanie	Korzystanie z informacji	Wykorzystanie wiedzy	Wynik ogólny
			10 pkt.	10 pkt.	8 pkt.	4 pkt.	8 pkt.	40 pkt.
rawski	m. Rawa Mazowiecka	183	8,32	5,08	5,47	2,44	4,17	25,48
	Biała Rawska	118	8,43	5,69	5,75	2,31	4,38	26,58
	Cielądz	46	8,37	5,48	5,78	2,41	4,28	26,33
	Rawa Mazowiecka	66	8,30	6,65	5,67	2,36	4,20	27,18
	Regnów	21	8,29	6,95	5,10	2,10	4,90	27,33
	Sadkowice	69	7,49	5,75	4,48	2,14	3,13	23,00
	<b>Powiat</b>	<b>503</b>	<b>8,23</b>	<b>5,64</b>	<b>5,44</b>	<b>2,34</b>	<b>4,12</b>	<b>25,78</b>
sieradzki	m. Sieradz	429	8,25	5,50	5,27	2,24	4,04	25,30
	Błaszki	164	8,33	4,85	5,13	2,29	3,99	24,59
	Brąszewice	55	8,05	5,60	5,15	2,35	3,87	25,02
	Brzeźnio	78	8,13	5,35	5,08	2,33	3,88	24,77
	Burzenin	55	7,87	5,29	5,36	2,44	3,73	24,69
	Goszczanów	77	7,77	5,03	4,92	2,16	3,17	23,04
	Klonowa	35	7,80	5,51	5,37	2,14	3,91	24,74
	Sieradz	105	8,26	4,79	5,26	2,17	3,90	24,37
	Warta	146	8,10	5,48	4,92	2,27	3,53	24,29
	Wróblew	64	7,75	5,75	5,02	2,41	3,58	24,50
	Złoczew	86	8,00	5,41	5,20	2,26	3,84	24,70
	<b>Powiat</b>	<b>1294</b>	<b>8,13</b>	<b>5,32</b>	<b>5,16</b>	<b>2,26</b>	<b>3,84</b>	<b>24,72</b>
skiernewicki	Bolimów	37	8,51	5,03	5,35	2,27	3,19	24,35
	Głuchów	75	8,19	5,57	5,81	2,44	4,49	26,51
	Godzianów	36	8,31	5,89	5,75	2,39	4,61	26,94
	Kowiesy	25	8,08	4,88	5,80	1,80	3,80	24,36
	Lipce Reymontowskie	35	8,49	5,49	6,11	2,63	4,20	26,91
	Maków	71	8,35	5,07	6,03	2,30	4,62	26,37
	Nowy Kawęczyn	31	8,35	5,61	5,52	2,52	4,71	26,71
	Skiernewice	57	8,18	5,23	5,58	2,28	4,60	25,86
	Słupia	19	7,95	4,95	4,63	2,37	3,32	23,21
	<b>Powiat</b>	<b>386</b>	<b>8,28</b>	<b>5,33</b>	<b>5,71</b>	<b>2,35</b>	<b>4,31</b>	<b>25,97</b>



Sprawozdanie dotyczące wyników sprawdzianu w roku 2011

Powiat	Gmina	Liczba uczniów	Czytanie	Pisanie	Rozumowanie	Korzystanie z informacji	Wykorzystanie wiedzy	Wynik ogólny
			10 pkt.	10 pkt.	8 pkt.	4 pkt.	8 pkt.	40 pkt.
tomaszowski	m. Tomaszów Maz.	632	8,42	5,86	5,34	2,33	4,13	26,08
	Będków	32	8,44	5,13	5,81	2,50	4,34	26,22
	Budziszewice	27	8,00	6,26	5,74	2,26	4,56	26,81
	Czerniewice	39	8,13	6,28	4,54	1,95	3,79	24,69
	Inowódz	52	8,54	6,48	5,79	2,50	4,46	27,77
	Lubochnia	84	8,33	6,54	5,32	2,44	4,10	26,73
	Rokiciny	59	8,81	5,92	6,03	2,24	4,98	27,98
	Rzeczyca	71	8,35	5,66	6,14	2,32	4,79	27,27
	Tomaszów Maz.	81	8,35	5,81	5,38	2,30	3,43	25,27
	Ujazd	86	7,86	5,22	5,24	2,42	4,05	24,79
	Żelechlinek	28	8,29	5,46	5,00	2,18	4,07	25,00
	<b>Powiat</b>	<b>1191</b>	<b>8,37</b>	<b>5,87</b>	<b>5,43</b>	<b>2,33</b>	<b>4,17</b>	<b>26,17</b>
wieluński	Biała	72	7,92	5,53	5,38	2,39	4,06	25,26
	Czarnożyły	54	7,93	5,04	5,52	2,13	3,83	24,44
	Konopnica	30	8,17	5,30	5,03	2,30	4,13	24,93
	Mokrsko	78	8,01	4,49	5,28	2,08	3,94	23,79
	Osjaków	45	7,44	4,76	4,87	2,44	3,22	22,73
	Ostrówek	49	8,35	5,49	5,53	2,24	3,82	25,43
	Pątnów	64	8,14	5,61	5,25	2,22	4,06	25,28
	Skomlin	41	8,00	4,46	4,88	2,15	3,90	23,39
	Wieluń	297	8,42	5,33	5,74	2,28	4,36	26,12
	Wierzchlas	81	8,11	5,83	5,38	2,42	4,17	25,91
	<b>Powiat</b>	<b>811</b>	<b>8,16</b>	<b>5,25</b>	<b>5,44</b>	<b>2,27</b>	<b>4,09</b>	<b>25,21</b>
wieruszowski	Bolesławiec	40	7,73	4,95	4,50	2,28	3,45	22,90
	Czastary	47	8,02	5,72	5,38	2,57	4,28	25,98
	Galewice	67	8,34	5,67	5,75	2,31	4,19	26,27
	Lututów	46	7,50	4,74	4,43	2,02	3,04	21,74
	Łubnice	50	8,36	5,64	5,64	2,52	4,48	26,64
	Sokolniki	52	8,44	6,13	5,98	2,40	4,48	27,44
	Wieruszów	171	8,02	4,57	5,24	2,27	3,61	23,71
	<b>Powiat</b>	<b>473</b>	<b>8,07</b>	<b>5,18</b>	<b>5,31</b>	<b>2,32</b>	<b>3,88</b>	<b>24,76</b>

Sprawozdanie dotyczące wyników sprawdzianu w roku 2011

Powiat	Gmina	Liczba uczniów	Czytanie	Pisanie	Rozumowanie	Korzystanie z informacji	Wykorzystanie wiedzy	Wynik ogólny
			10 pkt.	10 pkt.	8 pkt.	4 pkt.	8 pkt.	40 pkt.
zdunskowolski	m. Zduńska Wola	404	8,21	5,62	5,32	2,27	4,04	25,47
	Szadek	67	8,13	5,28	4,90	2,19	3,76	24,27
	Zapolice	39	7,62	4,79	4,41	2,23	3,49	22,54
	Zduńska Wola	131	8,34	5,76	5,56	2,11	4,14	25,92
	<b>Powiat</b>	<b>641</b>	<b>8,19</b>	<b>5,56</b>	<b>5,27</b>	<b>2,23</b>	<b>4,00</b>	<b>25,26</b>
zgierski	m. Głowno	149	8,36	5,60	5,35	2,23	3,96	25,50
	m. Ozorków	187	8,40	6,44	5,44	2,37	3,93	26,58
	m. Zgierz	481	8,58	5,62	5,15	2,30	3,77	25,42
	Aleksandrów Łódzki	274	8,54	5,78	5,56	2,31	4,47	26,66
	Głowno	36	7,94	6,11	5,31	2,22	3,53	25,11
	Ozorków	76	8,45	6,43	5,79	2,51	4,25	27,43
	Parzęczew	49	8,51	5,57	5,27	2,33	4,10	25,78
	Stryków	122	8,50	5,87	5,28	2,11	4,01	25,77
	Zgierz	128	8,16	5,39	4,98	2,31	3,55	24,39
<b>Powiat</b>	<b>1502</b>	<b>8,46</b>	<b>5,80</b>	<b>5,31</b>	<b>2,30</b>	<b>3,97</b>	<b>25,85</b>	
brzezinski	m.Brzeziny	110	8,20	5,16	5,44	2,25	4,30	25,35
	Brzeziny	48	7,83	4,44	4,48	2,15	2,81	21,71
	Dmosin	58	7,76	5,55	4,48	2,10	3,26	23,16
	Jeźów	42	8,57	5,62	4,40	2,12	3,26	23,98
	Rogów	43	7,74	4,67	4,70	2,14	3,49	22,74
	<b>Powiat</b>	<b>301</b>	<b>8,04</b>	<b>5,12</b>	<b>4,85</b>	<b>2,17</b>	<b>3,60</b>	<b>23,78</b>
m. Łódź	Łódź-Bałuty	1423	8,61	5,57	5,59	2,35	4,22	26,35
	Łódź-Górna	1241	8,58	5,72	5,42	2,32	4,15	26,18
	Łódź-Polesie	639	8,73	5,48	5,87	2,42	4,64	27,14
	Łódź-Śródmieście	891	8,21	4,95	4,75	2,20	3,30	23,42
	Łódź-Widzew	736	8,71	5,75	5,84	2,38	4,60	27,28
	<b>Powiat</b>	<b>4930</b>	<b>8,56</b>	<b>5,51</b>	<b>5,47</b>	<b>2,33</b>	<b>4,15</b>	<b>26,02</b>
m. Piotrków Trybunalski	707	8,53	5,41	5,72	2,35	4,40	26,41	
m. Skierniewice	427	8,60	5,46	5,70	2,30	4,40	26,45	
woj. łódzkie	22542	8,32	5,40	5,33	2,29	4,01	25,36	

Sprawozdanie dotyczące wyników sprawdzianu w roku 2011

Powiat	Gmina	Liczba uczniów	Czytanie	Pisanie	Rozumowanie	Korzystanie z informacji	Wykorzystanie wiedzy	Wynik ogólny
			10 pkt.	10 pkt.	8 pkt.	4 pkt.	8 pkt.	40 pkt.
buski	Busko-Zdrój	341	8,38	6,17	5,24	2,42	4,07	26,28
	Gnojno	67	7,16	5,28	3,78	2,09	2,57	20,88
	Nowy Korczyn	58	8,03	5,17	4,60	2,53	3,07	23,41
	Pacanów	85	7,58	5,62	4,71	2,14	2,99	23,04
	Solec-Zdrój	44	8,00	5,39	4,59	2,34	3,52	23,84
	Stopnica	74	7,89	5,51	4,86	2,05	3,15	23,47
	Tuczępy	40	7,85	6,08	4,50	2,35	3,68	24,45
	Wiślica	56	7,91	5,34	5,98	2,20	3,98	25,41
	<b>Powiat</b>	<b>765</b>	<b>8,03</b>	<b>5,78</b>	<b>4,95</b>	<b>2,31</b>	<b>3,59</b>	<b>24,66</b>
jędrzejowski	Imielno	45	7,73	5,00	4,29	1,96	2,76	21,73
	Jędrzejów	304	8,38	4,98	5,46	2,30	3,93	25,05
	Małogoszcz	110	8,36	5,61	5,06	2,31	3,53	24,87
	Nagłowice	50	8,00	5,62	4,50	2,46	2,38	22,96
	Oksa	37	8,27	4,73	5,38	2,03	3,51	23,92
	Sędziszów	126	8,07	5,58	4,77	2,36	3,31	24,09
	Słupia (Jędrzejowska)	55	7,56	4,69	4,18	2,18	3,05	21,67
	Sobków	100	8,12	4,88	5,02	2,09	3,57	23,68
	Wodzisław	75	8,28	4,80	5,69	2,40	4,00	25,17
	<b>Powiat</b>	<b>902</b>	<b>8,19</b>	<b>5,12</b>	<b>5,09</b>	<b>2,27</b>	<b>3,54</b>	<b>24,22</b>
kazimierski	Bejsce	42	8,07	5,50	4,74	2,05	3,60	23,95
	Czarnocin	38	8,34	5,21	5,34	2,32	3,37	24,58
	Kazimierza Wielka	156	7,85	5,68	4,48	2,23	3,04	23,29
	Opatowiec	29	7,76	5,69	4,00	2,17	2,83	22,45
	Skalbmierz	85	7,80	4,84	4,53	2,21	3,18	22,55
	<b>Powiat</b>	<b>350</b>	<b>7,91</b>	<b>5,40</b>	<b>4,58</b>	<b>2,21</b>	<b>3,16</b>	<b>23,26</b>
kielecki	Bieliny	141	8,15	5,40	5,26	2,29	3,99	25,08
	Bodzentyn	136	7,86	5,13	4,58	2,32	2,82	22,72
	Chęciny	157	8,17	5,24	4,89	2,31	3,45	24,04
	Chmielnik	121	7,94	5,08	4,87	2,28	3,56	23,74
	Daleszyce	192	7,99	5,19	5,29	2,30	3,69	24,46
	Górno	161	8,14	5,66	5,39	2,29	3,97	25,45
	Łągów	82	7,78	4,60	4,57	2,39	3,50	22,84
	Łopuszno	87	8,00	6,21	5,08	2,26	3,39	24,94
	Masłów	87	8,25	5,15	4,93	2,30	3,02	23,66

Sprawozdanie dotyczące wyników sprawdzianu w roku 2011

Powiat	Gmina	Liczba uczniów	Czytanie	Pisanie	Rozumowanie	Korzystanie z informacji	Wykorzystanie wiedzy	Wynik ogólny
			10 pkt.	10 pkt.	8 pkt.	4 pkt.	8 pkt.	40 pkt.
	Miedziana Góra	102	8,88	6,48	6,17	2,51	5,18	29,22
	Mniów	126	7,83	4,90	4,69	2,40	3,27	23,10
	Morawica	166	8,17	4,99	5,29	2,37	3,87	24,70
	Nowa Słupia	110	7,81	5,19	4,75	2,19	2,99	22,93
	Piekoszów	213	8,09	5,77	5,21	2,23	3,78	25,08
	Pierzchnica	61	7,64	4,44	4,67	2,25	3,10	22,10
	Raków	76	7,87	5,21	4,39	2,03	3,36	22,86
	Sitkówka-Nowiny	100	8,29	5,43	4,92	2,23	3,38	24,25
	Strawczyn	147	8,18	6,01	5,01	2,29	3,49	24,98
	Zagnańsk	154	8,05	5,71	5,11	2,34	3,77	24,98
	<b>Powiat</b>	<b>2419</b>	<b>8,07</b>	<b>5,39</b>	<b>5,05</b>	<b>2,30</b>	<b>3,60</b>	<b>24,41</b>
konecki	Fałków	46	8,17	5,46	5,57	2,28	4,24	25,72
	Gowarczów	64	8,00	4,95	5,52	2,28	3,95	24,70
	Końskie	374	8,30	5,51	5,26	2,28	3,76	25,10
	Radoszyce	114	7,99	4,66	4,61	2,25	3,45	22,96
	Ruda Maleniecka	35	8,63	5,20	6,06	2,34	4,51	26,74
	Słupia (Konecka)	36	8,11	4,86	5,19	2,50	3,94	24,61
	Smyków	32	8,19	6,09	5,22	2,22	4,41	26,13
	Stąporków	142	8,32	5,30	5,53	2,28	4,02	25,45
	<b>Powiat</b>	<b>843</b>	<b>8,23</b>	<b>5,30</b>	<b>5,28</b>	<b>2,29</b>	<b>3,86</b>	<b>24,96</b>
opatowski	Baćkowice	55	7,87	5,45	4,51	2,13	3,16	23,13
	Iwaniska	80	8,03	5,26	4,99	2,38	3,54	24,19
	Lipnik	41	8,37	5,73	4,51	2,05	3,00	23,66
	Opatów	117	7,85	5,19	4,67	2,13	3,35	23,18
	Ożarów	126	8,00	4,79	5,06	2,25	3,43	23,52
	Sadowie	25	8,12	5,68	5,24	1,96	3,48	24,48
	Tarłów	47	8,06	5,47	4,83	2,45	3,60	24,40
	Wojciechowice	42	8,26	5,86	4,95	2,43	3,90	25,40
	<b>Powiat</b>	<b>533</b>	<b>8,02</b>	<b>5,27</b>	<b>4,84</b>	<b>2,23</b>	<b>3,42</b>	<b>23,79</b>

Sprawozdanie dotyczące wyników sprawdzianu w roku 2011

Powiat	Gmina	Liczba uczniów	Czytanie	Pisanie	Rozumowanie	Korzystanie z informacji	Wykorzystanie wiedzy	Wynik ogólny
			10 pkt.	10 pkt.	8 pkt.	4 pkt.	8 pkt.	40 pkt.
ostrowiecki	m. Ostrowiec Św.	700	8,31	5,04	5,02	2,23	3,73	24,32
	Bałtów	42	8,21	5,95	4,64	2,31	3,88	25,00
	Bodzechów	123	8,25	5,18	5,24	2,20	3,99	24,86
	Ćmielów	76	8,33	5,51	4,46	2,13	3,42	23,86
	Kunów	82	7,90	5,07	4,70	2,17	3,22	23,06
	Waśniów	82	7,89	5,77	5,39	2,33	3,89	25,27
	<b>Powiat</b>	<b>1105</b>	<b>8,24</b>	<b>5,18</b>	<b>5,00</b>	<b>2,23</b>	<b>3,72</b>	<b>24,35</b>
pińczowski	Działoszyce	52	7,92	5,88	4,79	2,31	2,92	23,83
	Kije	56	7,79	4,79	4,71	1,96	3,52	22,77
	Michałów	53	7,77	5,70	5,36	2,15	3,40	24,38
	Pińczów	243	8,23	6,06	5,01	2,29	3,82	25,41
	Złota	41	8,10	3,88	4,78	2,29	3,56	22,61
	<b>Powiat</b>	<b>445</b>	<b>8,07</b>	<b>5,64</b>	<b>4,97</b>	<b>2,23</b>	<b>3,60</b>	<b>24,51</b>
sandomierski	m. Sandomierz	239	8,47	5,79	5,56	2,39	4,20	26,41
	Dwikozy	95	8,23	5,72	5,28	2,20	3,96	25,39
	Klimontów	101	7,87	5,81	4,62	2,05	3,09	23,45
	Koprzywnica	72	8,07	5,72	4,10	2,08	2,85	22,82
	Łonów	80	8,15	5,63	5,01	2,21	3,58	24,58
	Obrazów	75	8,05	5,49	5,61	2,27	3,73	25,16
	Samborzec	70	7,61	5,40	4,56	2,17	3,07	22,81
	Wilczyca	45	7,58	4,98	4,07	2,13	2,60	21,36
	Zawichost	46	7,76	4,89	4,83	2,43	4,09	24,00
	<b>Powiat</b>	<b>823</b>	<b>8,10</b>	<b>5,61</b>	<b>5,03</b>	<b>2,24</b>	<b>3,62</b>	<b>24,61</b>
skarżyski	m. Skarżysko-Kam.	334	8,40	5,69	5,26	2,36	3,95	25,66
	Bliżyn	73	8,16	5,70	4,59	2,11	3,07	23,63
	Łączna	51	7,55	5,94	4,45	2,16	3,02	23,12
	Skarżysko Kościelne	67	8,16	5,01	5,42	2,25	3,81	24,66
	Suchedniów	95	8,61	5,34	5,04	2,37	3,52	24,87
	<b>Powiat</b>	<b>620</b>	<b>8,31</b>	<b>5,58</b>	<b>5,10</b>	<b>2,30</b>	<b>3,69</b>	<b>24,98</b>

Sprawozdanie dotyczące wyników sprawdzianu w roku 2011

Powiat	Gmina	Liczba uczniów	Czytanie	Pisanie	Rozumowanie	Korzystanie z informacji	Wykorzystanie wiedzy	Wynik ogólny
			10 pkt.	10 pkt.	8 pkt.	4 pkt.	8 pkt.	40 pkt.
starachowicki	m. Starachowice	428	8,44	5,50	5,11	2,25	3,69	24,98
	Brody	114	8,23	5,34	5,51	2,39	3,97	25,45
	Mirzec	90	7,99	4,97	5,31	2,51	4,06	24,83
	Pawłów	204	8,26	5,64	5,38	2,44	3,95	25,68
	Wąchock	60	8,18	5,57	5,53	2,22	4,00	25,50
	<b>Powiat</b>	<b>896</b>	<b>8,31</b>	<b>5,46</b>	<b>5,27</b>	<b>2,33</b>	<b>3,84</b>	<b>25,22</b>
staszowski	Bogoria	102	8,47	6,08	6,00	2,55	4,99	28,09
	Łubnice	54	8,67	5,39	5,91	2,74	4,69	27,39
	Oleśnica	44	8,27	5,86	4,89	2,20	3,11	24,34
	Osiek	117	7,67	5,02	4,79	2,09	3,67	23,24
	Połaniec	132	8,07	4,88	4,63	2,17	3,05	22,80
	Rytwiany	65	8,54	5,11	5,54	2,29	4,18	25,66
	Staszów	306	8,26	5,33	5,04	2,21	3,65	24,49
	Szydłów	46	8,20	6,00	5,20	2,41	4,00	25,80
	<b>Powiat</b>	<b>866</b>	<b>8,22</b>	<b>5,36</b>	<b>5,15</b>	<b>2,28</b>	<b>3,82</b>	<b>24,82</b>
włoszczowski	Kluczewsko	56	8,04	4,68	4,73	2,30	3,98	23,73
	Krasocin	120	8,04	5,67	5,22	2,28	3,64	24,84
	Moskorzew	28	7,79	4,11	4,64	2,39	3,21	22,14
	Radków	18	7,83	4,22	5,11	2,00	3,67	22,83
	Secemin	44	7,61	5,30	4,80	2,14	3,25	23,09
	Włoszczowa	185	8,18	5,19	5,16	2,21	3,57	24,32
	<b>Powiat</b>	<b>451</b>	<b>8,03</b>	<b>5,16</b>	<b>5,05</b>	<b>2,24</b>	<b>3,59</b>	<b>24,07</b>
m. Kielce	1566	8,69	5,92	5,69	2,45	4,35	27,10	
woj. świętokrzyskie	12584	8,21	5,46	5,14	2,30	3,73	24,84	

## SŁOWNICZEK TERMINÓW

które warto znać, czytając sprawozdania z egzaminów zewnętrznych

### Miary tendencji centralnej

(informują o **poziomie** opanowania sprawdzanych umiejętności):

**średnia**,  $\bar{x}$  – średnia arytmetyczna wyników uczniów;

**mediana** – inaczej wartość środkowa; dzieli zbiór wyników na dwa równoliczne zbiory;

**dominanta** (lub modalna) – najczęściej występująca wartość wyniku.

Z miarami tendencji centralnej jest związany wskaźnik łatwości zadania.

**Łatwość zadania** – stosunek otrzymanych punktów za zadanie do maksymalnej liczby punktów możliwych do uzyskania za zadanie (inaczej średnia arytmetyczna wyników uczniów za zadanie podzielona przez maksymalną liczbę punktów za zadanie); łatwość jest wartością z przedziału od 0 do 1; dla zadań 0-1-punktowych łatwość wyrażona w procentach jest jednocześnie informacją o odsetku uczniów, którzy poprawnie rozwiązali zadanie.

Jednakże w przypadku zadań wielokrotnego wyboru interpretacja wskaźnika łatwości zadania musi być inna. „Gdy zadanie zamknięte jest bardzo trudne, znaczna część jego prawidłowych rozwiązań może być wynikiem zgadywania. Przyjmując (...) założenie o losowym pochodzeniu wszystkich błędów, możemy oszacować skorygowaną łatwość zadania według wzoru:

$$p' = p - (\sum a) / (L - 1)$$

$p'$  – łatwość zadania skorygowana na zgadywanie

$p$  – łatwość zadania (surowa)

$\sum a$  – suma atrakcyjności dystraktorów

$L$  – liczba odpowiedzi do wyboru w zadaniu”

(B. Niemierko, *Pomiar wyników kształcenia*, s. 264, WSiP, Warszawa 1999)

Wskaźnik łatwości dla zadań otwartych	Interpretacja wartości wskaźnika	Wskaźnik łatwości dla zadań zamkniętych
0,00 – 0,19	zadanie bardzo trudne ( <b>BT</b> )	0,00 – 0,39
0,20 – 0,49	zadanie trudne ( <b>T</b> )	0,40 – 0,62
0,50 – 0,69	zadanie umiarkowanie trudne ( <b>UT</b> )	0,63 – 0,77
0,70 – 0,89	zadanie łatwe ( <b>Ł</b> )	0,78 – 0,92
0,90 – 1,00	zadanie bardzo łatwe ( <b>BŁ</b> )	0,93 – 1,00

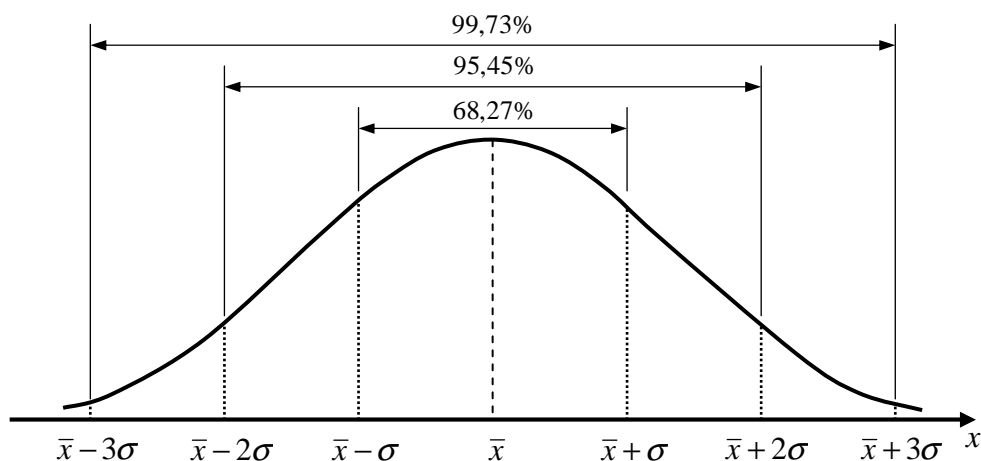
### Miary rozrzutu

(informują o **zróźnicowaniu** wyników):

**rozstęp** – różnica między największą (maksimum) a najmniejszą (minimum) wartością wyniku w grupie;

**odchylenie standardowe,  $\sigma$**  (*ang. standard deviation*) – miara zmienności wewnątrz grupy; 68,27% wyników znajduje się w przedziale średni wynik  $\pm 1$  odchylenie standardowe; im dane wewnątrz grupy są bardziej zróźnicowane, tym większe odchylenie standardowe.

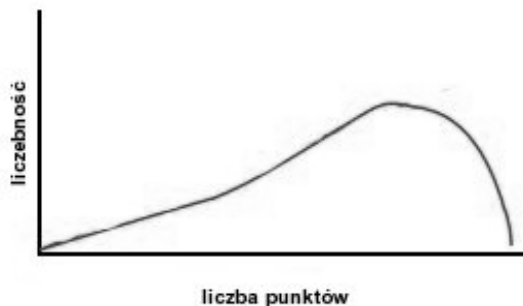
### Rozkład normalny



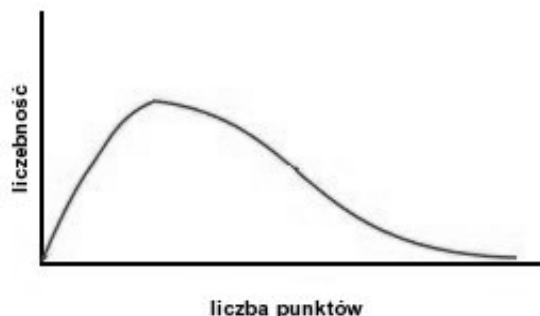
Rozkład normalny to rozkład symetryczny. Jest on określony przez dwa parametry: średnią oraz odchylenie standardowe. W przypadku rozkładu normalnego wartości średniej, mediany i dominanty się pokrywają.



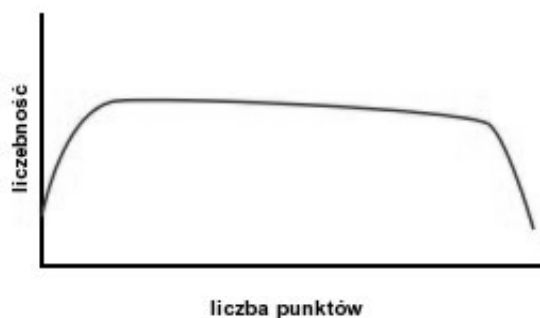
W praktyce rozkłady wyników rzadko są rozkładami normalnymi. Poniżej przedstawiamy przykłady typowych rozkładów wyników, które pojawiają się na egzaminach zewnętrznych.



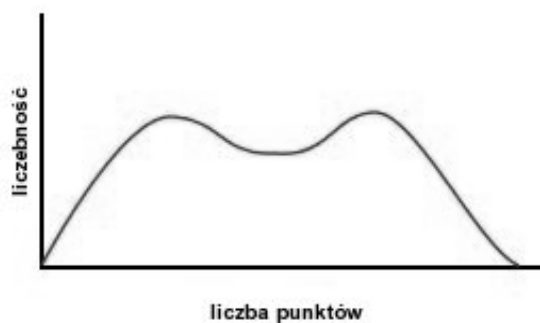
**Rozkład lewoskośny** – wykres jest przesunięty w prawo, w kierunku wyników wysokich; rozkład jest charakterystyczny dla testów łatwych. Dominanta tego rozkładu jest większa od średniej.



**Rozkład prawoskośny** – wykres przesunięty jest w lewo, w kierunku wyników niskich; rozkład jest charakterystyczny dla testów trudnych. Dominanta tego rozkładu jest mniejsza od średniej.



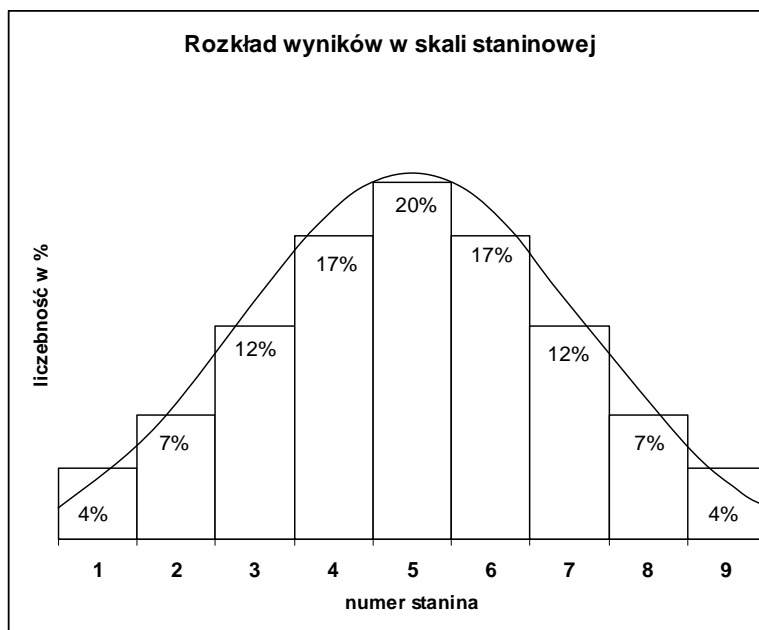
**Rozkład spłaszczony** – charakterystyczny dla testów umiarkowanie trudnych i dobrze różnicujących. Rozkład charakteryzuje się dużym odchyleniem standardowym.



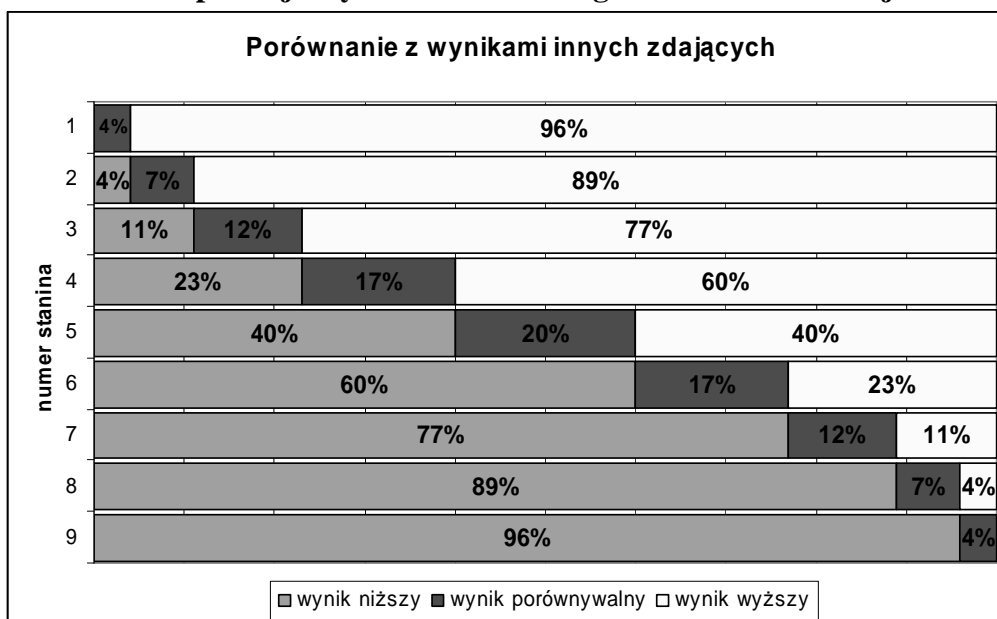
**Rozkład dwumodalny** charakteryzują dwa punkty skupienia (dwie wartości modalne). Taki rozkład może świadczyć o istnieniu dwóch grup uczniów o odmiennych poziomach osiągnięć. Zdarza się, że jedno zadanie lub grupa zadań silnie różnicuje populację.

## Skale standardowe (wielostopniowe skale oparte na rozkładzie normalnym)

**skala staninowa, staniny** (*ang. standard nine*) – tzw. **standardowa dziewiątka**; skala staninowa jest znormalizowaną skalą dziewięciostopniową, w której kolejne przedziały (staniny) zawierają 4%, 7%, 12%, 17%, 20%, 17%, 12%, 7% i 4% wyników uporządkowanych od najmniejszego do największego. Wynik mieszczący się w kolejnych staninach można opisać jako najniższy, bardzo niski, niski, niżej średni, średni, wyżej średni, wysoki, bardzo wysoki, najwyższy; średnia na skali staninowej wynosi 5 (stanin średni), a odchylenie standardowe 1,96.



## Interpretacja wyniku uczniowskiego na skali staninowej



Wynik uczniowski np. w 6. staninie (6. przedziale skali standardowej dziewiątki) należy rozumieć tak: 17% zdających uzyskało podobny wynik, 60% zdających uzyskało wynik niższy, a 23% osiągnęło wyniki wyższe.