

dr Krzysztof Jurek

Okręgowa Komisja Egzaminacyjna w Łodzi

Egzaminatorzy o ocenianiu. Opinie egzaminatorów egzaminu maturalnego w sesji egzaminacyjnej 2010 roku

W roku 2010 po raz szósty odbył się egzamin maturalny, przeprowadzany i sprawdzany według nowej, zapoczątkowanej w 2005 r. formuły. Wtedy egzamin ten określano mianem Nowej Matury, dla odróżnienia od egzaminów przeprowadzanych dotychczas. Jego specyfika zasadzała się na wprowadzeniu jednakowych dla całego kraju arkuszy egzaminacyjnych oraz całkowitym oderwaniu ich sprawdzania od szkoły, do której uczęszczał maturzysta. I choć w ciągu minionych lat szczegółowe zasady przeprowadzania egzaminu ulegały zmianie, to wymienione wyżej rozwiązania okazały się trwałe. Początkowo budziły wiele kontrowersji, lecz po kilku latach zasady te utrwaliły się w świadomości społecznej i raczej nie budzą już oporu.

Do pełnienia funkcji egzaminatora powoływani są nauczyciele, którzy ukończyli z pozytywnym wynikiem kurs dla egzaminatorów organizowany przez Okręgowe Komisje Egzaminacyjne. Zgodnie z obowiązującymi w tej sprawie przepisami muszą to być nauczyciele legitymujący się odpowiednim wykształceniem (wyższym magisterskim) i stażem pracy (co najmniej trzy lata). W zależności od przedmiotu kurs trwa od 25 do 40 godzin i kończy się egzaminem. Po jego zdaniu egzaminatorzy wpisywani są do rejestru prowadzonego przez OKE i powoływani do sprawdzania tego rodzaju egzaminu, do którego posiadają uprawnienie. W Okręgowej Komisji Egzaminacyjnej w Łodzi rekrutacja egzaminatorów odbywa się drogą elektroniczną, a zainteresowani sami zgłaszają chęć uczestniczenia w sprawdzaniu prac.

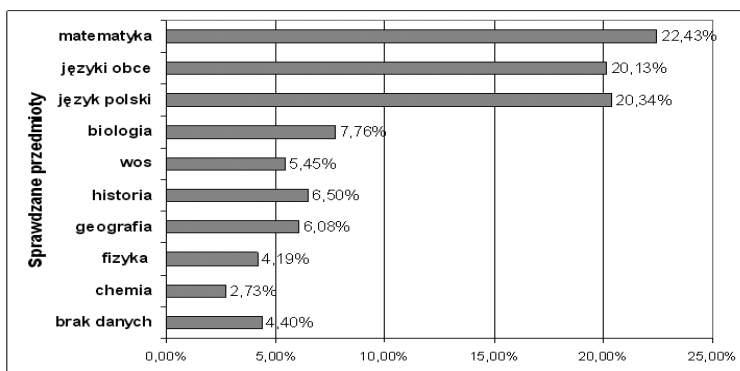
Egzaminatorzy są istotnymi postaciami systemu egzaminów zewnętrznych. To oni sprawdzają prace zdających i podejmują decyzje o przyznaniu punktów za przedstawione rozwiązania. To oni posługują się modelem (schematem) oceniania przygotowanym przez Centralną Komisję Egzaminacyjną. Odpowiednie przygotowanie egzaminatorów, zapoznanie z obowiązującym w danej sesji modelem i przeszkolenie w jego stosowaniu jest *conditio sine qua non* sprawdzenia prac egzaminacyjnych. Wspomniane wyżej uwagi wydają się oczywiste. Jednak w ostatniej sesji egzaminacyjnej (wiosną 2010 r.) Centralna Komisja Egzaminacyjna dokonała istotnych zmian w organizacji sprawdzania prac egzaminacyjnych, stąd narodził się pomysł zbadania opinii egzaminatorów na ten temat. Ponadto Okręgowa Komisja Egzaminacyjna w Łodzi systematycznie doskonali procedury swoich działań w ramach przyjętego systemu zarządzania jakością (ISO), w którym mieści się badanie opinii zatrudnionych egzaminatorów.

Co roku dyrektor CKE w porozumieniu z dyrektorami Okręgowych Komisji Egzaminacyjnych wydaje *Procedury organizowania i przeprowadzania egzaminu maturalnego* oraz *Procedury oceniania przez egzaminatorów prac sprawdzianu, egzaminu gimnazjalnego i maturalnego*. Są one uszczegółowieniem obowiązujących przepisów Ministerstwa Edukacji Narodowej, w tym najważniejszego dla przebiegu egzaminu Rozporządzenia Ministra Edukacji Narodowej z dnia 30 kwietnia 2007 r. w sprawie warunków i sposobu oceniania, klasyfikowania i promowania uczniów i słuchaczy oraz przeprowadzania sprawdzianów i egzaminów w szkołach publicznych (DzU nr 83, poz. 562, z późniejszymi zmianami). Regulują one najistotniejsze kwestie związane ze sprawdzaniem egzaminów zewnętrznych, w tym kwestię z punktu widzenia niniejszego tekstu najistotniejszą – organizację pracy egzaminatorów.

Egzaminatorzy przedmiotowi sprawdzają prace maturalne podzieleni na zespoły egzaminacyjne. W skład każdego zespołu wchodzi przewodniczący oraz osiemnastu egzaminatorów. W minionych latach ukształtowała się praktyka powoływania dodatkowych osób funkcyjnych. Należy do nich asystent techniczny, który kontroluje poprawność przenoszenia punktacji na kartę odpowiedzi. Ponadto powoływano egzaminatorów drugiego sprawdzania, potocznie nazywanych weryfikatorami. Było ich dwóch lub trzech w każdej grupie. Ich rola nie była jednoznacznie określona lub też bardziej precyzyjnie – wypełniali dotychczas funkcje nieprzewidziane Rozporządzeniem. Do tego problemu przyjdzie jeszcze powrócić, bowiem wydaje się on kluczowy dla organizacji sprawdzania prac egzaminacyjnych.

Chcąc poznać opinię egzaminatorów o organizacji sprawdzania egzaminu maturalnego w sesji wiosennej roku 2010, Wydział Badań i Analiz Okręgowej Komisji Egzaminacyjnej w Łodzi przeprowadził wśród nich ankietę. Jej dystrybucja odbyła się drogą elektroniczną już po zakończeniu sprawdzania. 22 czerwca 2010 r. kwestionariusz wysłano do 2297 (na 2610) egzaminatorów biorących udział w sprawdzaniu prac maturalnych ze wszystkich przedmiotów. Zawierał on osiem pytań dotyczących oceny pracy zespołu egzaminatorów, przewodniczącego, weryfikatorów, konstrukcji modelu oceniania, jego użyteczności przy ocenianiu oraz warunków sprawdzania. Ponadto kwestionariusz przewidywał możliwość wypowiedzenia się na inne tematy („Podziel się swoimi spostrzeżeniami”). Oprócz tego zawierał standardową dla tego rodzaju badań metryczkę egzaminatora (nauczany przedmiot, płeć, rodzaj szkoły, ogólny staż pracy zawodowej i staż egzaminatorski).

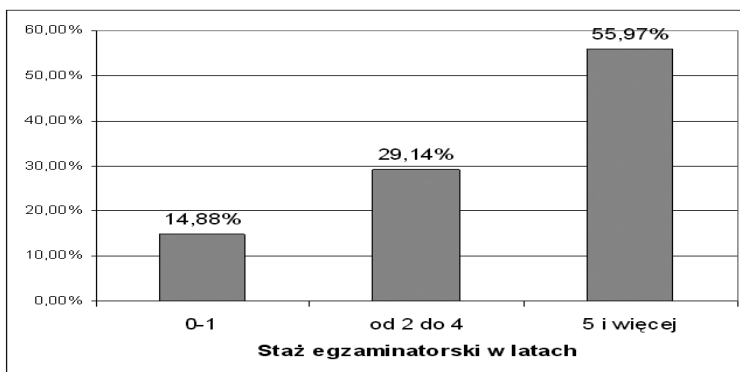
Odpowiedzi udzieliło 477 egzaminatorów. Stanowi to 18,28% wszystkich egzaminatorów biorących udział w sprawdzaniu prac egzaminu maturalnego w OKE w Łodzi. Wśród nich najliczniejszą grupę stanowili egzaminatorzy sprawdzający przedmioty obowiązkowe – język polski, matematykę i język obcy (w zdecydowanej większości język angielski). Jest to oczywiste, bowiem oni właśnie stanowili największą grupę osób sprawdzających prace maturalne. Dość powiedzieć, że wśród wszystkich egzaminatorów samych polonistów było ponad 900 osób.



Wykres 1. Struktura respondentów ankiety według przedmiotów

Zauważyć należy, że podobnie jak struktura według przedmiotów, także struktura grupy respondentów według płci, zatrudnienia oraz stażu ankietowanych odzwierciedla skład całej grupy egzaminatorów biorących udział w sprawdzaniu prac maturalnych.

Wśród osób, które udzieliły odpowiedzi na pytania zawarte w ankiecie, znalazło się 15,7% mężczyzn. Rozpatrując strukturę stażu respondentów ankiety jako egzaminatorów, można ich podzielić na trzy grupy: 0–1 rok, 2–4 lata oraz 5 i więcej lat. Obrazuje to następujący wykres. Widać, że większość egzaminatorów to osoby sprawdzające egzamin od pięciu i więcej lat, a więc posiadające duże doświadczenie i na stałe współpracujące z Okręgową Komisją Egzaminacyjną. Ich uwagi mogą być niezwykle cenne dla organizacji sprawdzania egzaminu maturalnego. Można odnotować, że wśród egzaminatorów o najkrótszym stażu największą grupę stanowili matematycy. Wynika to z decyzji o upowszechnieniu egzaminu maturalnego z tego przedmiotu od roku 2010, a co za tym idzie konieczności przeszkolenia dużej grupy egzaminatorów, którzy dzięki temu uzyskali uprawnienie do sprawdzania tego przedmiotu.



Wykres 2. Struktura respondentów ankiety według stażu jako egzaminatorów

Jeśli chodzi o miejsce zatrudnienia egzaminatorów, to dominują wśród nich nauczyciele liceów (34,59%), zespołów szkół (20,96%) oraz szkół ponadgimnazjalnych (7,34%). Pojawiła się także niewielka grupa emerytowanych nauczycieli (3,59%) oraz pracowników wyższych uczelni (1,26%). Niestety, część ankietowanych nie podała miejsca pracy. Tym niemniej widać, że większość egzaminatorów pracuje na co dzień z przyszłymi maturzystami. Jest to ważne, gdyż są to osoby rozumiejące specyfikę pracy z tą grupą młodzieży i umiejące skonfrontować swoje doświadczenie zawodowe z egzaminatorskim, a – co same zgodnie podkreślają – doświadczenie to ma fundamentalne znaczenie dla szkolnej pracy z maturzystami.

Analizując przedstawione wyżej dane, możemy stworzyć obraz przeciętnego egzaminatora maturalnego – jest to kobieta, z dużym stażem egzaminatorskim (powyżej 5 lat), pracująca w szkole ponadgimnazjalnej, raczej w liceum lub w zespole szkół. Obraz ten jest zbliżony z wynikami badań, jakie prowadził w latach 2006–2009 istniejący jeszcze wówczas Wydział Badań i Ewaluacji Centralnej Komisji Egzaminacyjnej kierowany przez Zofię Lisiecką. Warto podkreślić, że Wydział ten do roku 2009 analizował i monitorował porównywalność sprawdzania poszczególnych egzaminów, publikując stosowne raporty, które były ważną wskazówką dla dalszej pracy z egzaminatorami.

Przypomnijmy, że celem ankiety przeprowadzonej przez OKE w Łodzi było zbadanie opinii egzaminatorów o organizacji sprawdzania egzaminu maturalnego, roli przewodniczących i weryfikatorów oraz ocenie zmian w modelu oceniania wprowadzonych w 2010 roku. Dla Okręgowej Komisji jako organizatora sprawdzania informacje na ten temat są niezwykle ważne i pozwalają lepiej zaplanować ten proces. Należy przy tym zauważyć, że termin sprawdzania narzucony przez Ministerstwo Edukacji Narodowej za pośrednictwem Centralnej Komisji Egzaminacyjnej nie uwzględnia liczby prac egzaminacyjnych, liczebności grupy egzaminatorów ani warunków pracy. Tym ważniejsze jest takie zorganizowanie pracy, aby można ją było wykonać w narzuconym czasie.

Pytanie nr 1 w ankiecie dotyczyło jakości organizacji pracy zespołu egzaminatorów. 43,35% egzaminatorów oceniło, że była ona zorganizowana lepiej niż w latach ubiegłych. Pozostali albo ocenili pracę gorzej, albo bez zmian. Natomiast pytani o przyczynę gorszej pracy zespołu (pytanie nr 2 oraz 6) wskazali inne niż dotychczas zapisanie modelu oceniania (24,73%) lub też zmianę roli egzaminatorów drugiego oceniania – weryfikatorów (59,5%). Oznacza to, że dla większości gorzej oceniających pracę zespołów (aż 81%) przyczyna trudności tkwiła w warunkach przygotowanych przez Centralną Komisję Egzaminacyjną, która ponosi odpowiedzialność za redakcję modelu oraz szczegółowe rozwiązania przyjęte do sprawdzania.

Koncentracja odpowiedzi negatywnych jest różna w odniesieniu do poszczególnych przedmiotów. Najmniej było ich w matematyce i języku polskim. W tych dwóch przypadkach jest to zrozumiałe, jakkolwiek z zupełnie innych przyczyn. W związku z wprowadzeniem powszechnego egzaminu z matematyki należało wyszkolić nową grupę egzaminatorów, a pozostałych przeszkolić w postępowaniu się nowym (holistycznym) modelem oceniania.

Z tego względu środki przeznaczone na przygotowanie egzaminatorów wykorzystano na przeszkolenie matematyków. Dla większości z nich dobrym rozwiązaniem było skoncentrowanie się egzaminatorów na sprawdzaniu jedynie trzech wybranych zadań z arkusza egzaminacyjnego. Takie rozwiązanie przyjął planujący egzamin Centralny Zespół Ekspertów Matematycznych. Zostało ono praktycznie przećwiczone podczas sprawdzania próbnego egzaminu maturalnego z matematyki w listopadzie 2009 roku. Natomiast w odniesieniu do modelu oceniania języka polskiego CKE nie wprowadziła zmian. Dzięki temu egzaminatorzy nie musieli zmagać się z nową konstrukcją modelu oceniania.

Problem ten stanął przed egzaminatorami sprawdzającymi arkusze z historii oraz wiedzy o społeczeństwie. W porównaniu z latami ubiegłymi modele zostały zapisane w odmienny sposób (szczególnie w odniesieniu do historii). Zrezygnowano z układu tabelarycznego, co w opinii większości egzaminatorów utrudniało pracę. Ponadto odwrotnie niż dotychczas zapisano model sprawdzania wypracowania. Tradycyjnie był on zapisywany od poziomu najniższego do najwyższego (od I do IV). Teraz został zapisany od IV (najwyższego) do I (najniższego). Opinię egzaminatorów o tym zabiegu najdobitniej wyraża następujące stwierdzenie: *sprawdzać [wypracowanie z historii] zaczynamy od poziomu I, a układ w nowym modelu jest taki, że najpierw opisany jest poziom IV, a później III, II i dopiero I. Przecież człowiek czyta z góry na dół, a nie odwrotnie.*

Odmiennie wyglądała sytuacja w odniesieniu do języków obcych, gdzie zmiana w modelach była przez egzaminatorów chwalona, gdyż – w ich opinii – modele były bardziej precyzyjne. Dzięki temu łatwiej było stosować modele w pracy egzaminatora, a ponadto – na co wskazywali niektórzy – były one bardziej sprawiedliwe dla zdającego.

Ważnym, sygnalizowanym już wyżej, problemem była organizacja pracy egzaminatorów drugiego oceniania, zwanych inaczej weryfikatorami. Dotyczyło jej pytanie nr 4 w ankiecie oraz zawarta w pytaniu nr 5 możliwość szerszego uzasadnienia udzielonej wyżej odpowiedzi.

W latach 2005–2009 ukształtowało się pewne rozwiązanie, które – jakkolwiek nieuregulowane prawnie – było powszechnie stosowane. W grupach egzaminatorów powoływano dwóch – trzech egzaminatorów drugiego sprawdzania, czyli weryfikatorów. Do ich zadań należało wspieranie egzaminatorów podczas sprawdzania. Weryfikatorzy, w zależności od przedmiotu, sprawdzali ocenianie wskazanych przez CKE zadań lub kryteriów. Zwykle koncentrowali się na zadaniach najtrudniejszych do oceny, czyli takich, które sprawiały egzaminatorom największą trudność. Dzięki temu można było także wyłowić tych egzaminatorów, którzy nie radzili sobie ze sprawdzaniem. Dzięki pracy weryfikatorów można było takie osoby dodatkowo przeszkolić, wskazać na czym polegają robione przez nich błędy lub też – w ostateczności – wnioskować o odsunięcie ich od sprawdzania. Ich praca miała wielkie znaczenie dla poprawności i rzetelności sprawdzania. Stanowili oni tzw. drugi szczebel oceniania. To oni na bieżąco śledzili pracę egzaminatorów, to z nimi egzaminatorzy rozstrzygali swoje wątpliwości. Weryfikatorów zwykle dobierano spośród doświadczonych nauczycieli, cieszących się autorytetem w środowisku.

Wraz z przewodniczącymi zespołów stanowili oni bezpośrednie zaplecze koordynatorów przedmiotowych w OKE, z którymi współpracowali także w innych kwestiach, np. w procedurze oceny zadań przez tzw. sędziów kompetentnych. Dzięki pracy weryfikatorów praktycznie realizowano postulat dwukrotnej oceny tej samej pracy przez różnych egzaminatorów. Sprawdzali oni każdą pracę ocenianą przez egzaminatorów, choć oczywiście nie w pełnym zakresie. Na przykład w odniesieniu do egzaminu maturalnego z historii lub wiedzy o społeczeństwie kontrolowali oni ocenianie najtrudniejszego elementu pracy, czyli zadania rozszerzonej odpowiedzi (tzw. wypracowania).

W roku 2010 Ministerstwo Edukacji Narodowej podjęło decyzję, że – zgodnie z zapisem w *Procedurach oceniania...* – egzaminatorzy drugiego oceniania sprawdzać będą 10% prac egzaminacyjnych. Tymi egzaminatorami zostali najczęściej dawni weryfikatorzy. Można stwierdzić, że w znaczącej części przypadków weryfikatorzy wypełniali tę samą funkcję co dawniej, czyli wspierali egzaminatorów w sprawdzaniu. Jednocześnie jednak ilość prac, które były ponownie sprawdzane (czyli realizowany był postulat drugiego sprawdzania) zmniejszyła się do wspomnianych dziesięciu procent. Ocena prawidłowości i zgodności punktowania prac, czy rozstrzygnięcie wątpliwości egzaminatorów, zostały przerzucone na przewodniczących zespołu egzaminatorów. Powodowało to przeciążenie przewodniczących, szczególnie w sprawdzaniu prac przedmiotów masowych (język polski, matematyka, język angielski), gdzie liczba prac na zespół (a tym samym na przewodniczącego) dochodziła do 1500. Ponadto stało się to niezwykle uciążliwe w tych przedmiotach, gdzie sprawdzanie zaplanowano tylko na jeden weekend.

W ocenie ankietowanych egzaminatorów właśnie zmiana roli, a właściwie praktyczna likwidacja funkcji weryfikatorów, została odebrana krytycznie. Tylko 34% egzaminatorów dostrzegło korzyść wynikającą z tej zmiany. Ich zdaniem miała ona polegać na większej samodzielności egzaminatora (*wreszcie weryfikator przestał mi się wtrącać do oceniania*). Większość widziała jednak złe strony takiego rozwiązania. Przeważała opinia, że egzaminator ze swoimi wątpliwościami został pozostawiony sam sobie (*weryfikator dawał mi pewność, że jeśli coś przeoczę, to ktoś mój błąd naprawi*). Egzaminatorzy mają poczucie odpowiedzialności za wykonywaną pracę i świadomość jej znaczenia dla losów maturzystów. Usunięcie jeszcze jednego sita „przesiewającego” odpowiedzi zdających zostało przez egzaminatorów źle odebrane. Z drugiej strony wypada zauważyć, że obowiązujące rozwiązania powodują, że egzaminator jest odpowiedzialny za przyznaną przez siebie liczbę punktów raczej w kategoriach moralnych niż prawnych. Jedynym działaniem, które może podjąć Okręgowa Komisja Egzaminacyjna wobec egzaminatora, który z różnych powodów nie wywiązuje się należycie ze swoich obowiązków, jest niepowołanie go do sprawdzania w roku następnym. Ograniczając funkcje pełnione przez weryfikatora (egzaminatora drugiego sprawdzania), system egzaminacyjny pozbawił się bieżącego wglądu w jakość pracy zespołu egzaminatorów.

Dodajmy, że w 2010 r. zrezygnowano również z testu diagnostycznego, który w latach ubiegłych badał, w jaki sposób egzaminatorzy – po zakończeniu wstępnego szkolenia – rozumieją model oceniania. Odbывало się to

dotychczas w jednym dla całego kraju terminie na opracowanym przez CKE teście zawierającym autentyczne, a jednocześnie kontrowersyjne wypowiedzi maturzystów. Wprowadzenie wyników on-line przy pomocy specjalnej aplikacji internetowej dawało koordynatorom Centralnej Komisji oraz komisji okręgowych informację zwrotną o stopniu przeszkolenia egzaminatorów. Obecnie, w związku z likwidacją Wydziału Badań i Ewaluacji w CKE, działania takie nie były prowadzone.

Konkludując, warto zauważyć, że egzaminatorzy w części dostrzegają nowe zjawiska, które pojawiły się podczas sprawdzania egzaminu maturalnego w 2010 roku. Szczególnie dotyczy to egzaminatorów tych przedmiotów, w których zmiany były największe. Należy podkreślić, że zmiany te (szczególnie dotyczące konstrukcji modelu oceniania oraz organizacji pracy egzaminatorów) nie mogą być wprowadzane *ad hoc*. Egzaminatorzy powinni być zapoznani z nimi dostatecznie wcześniej, by nie były one dla nich zaskoczeniem. W odniesieniu do modelu oceniania konieczne jest praktyczne przećwiczenie jego stosowania choćby po to, aby zrozumieć różnice między starym a nowym. Nie może zdarzyć się taka sytuacja, że egzaminatorzy dostają do ręki nowe, nieprzetestowane przez siebie narzędzie. Wzorcowe rozwiązanie zostało przyjęte w szkoleniu egzaminatorów z matematyki, gdzie każdy egzaminator został przeszkolony w posługiwaniu się nowym, holistycznym modelem oceniania.

Należy także przemyśleć doświadczenie z ograniczeniem roli egzaminatorów drugiego oceniania. Argument oszczędności w kosztach przeprowadzenia egzaminów, którego użyto w rozmowach z komisjami okręgowymi, nie powinien się pojawiać przy tak ważnym działaniu, jakim ze społecznego punktu widzenia jest ocena prac egzaminacyjnych.