

**Marek Zapieraczyński**

Okręgowa Komisja Egzaminacyjna w Łodzi

## **Wiarygodność wyników egzaminu zewnętrznego – sprawdzianu w szkole podstawowej**

Celem egzaminów zewnętrznych jest obiektywne zbadanie poziomu wiedzy i umiejętności uczniów na zakończenie poszczególnych etapów kształcenia (po szkole podstawowej, gimnazjum i szkole ponadgimnazjalnej). Kilkuletnia praktyka egzaminacyjna upoważnia do stwierdzenia, że istnieje jednak pewna rozbieżność między ideą obiektywizmu egzaminów zewnętrznych a efektami osiągniętymi empirycznie. Część uczniów bowiem uzyskuje wyniki zdecydowanie przewyższające ich możliwości, a inni mogą mieć wyniki nieco zaniżone. Za słuszością tej opinii przemawia między innymi weryfikacja prac przed wglądami.

Wyniki zawyżone są uzyskiwane najczęściej w wyniku łamania procedur przeprowadzania egzaminu i nie jest to niestety wyłącznie skutek ściągania wśród uczniów. Problem jest o wiele bardziej poważny. W niektórych szkołach dokonuje się wręcz systemowego oszustwa polegającego na podyktowaniu uczniom (całej populacji z danej placówki) właściwych odpowiedzi do zadań zamkniętych, a także na udzielaniu wskazówek, jak rozwiązać zadania otwarte. Jako ilustracja przywołanego zjawiska niech posłużą wnioski z analizy wyników powtórnego badania w dwóch szkołach podstawowych województwa świętokrzyskiego przeprowadzonego półtora miesiąca po terminie właściwego egzaminu (08.04.2008) przy użyciu tego samego arkusza testowego „Jasne jak słońce”.

Zauważamy, że niemal każdy uczeń osiągnął w powtórnym badaniu wynik niższy od wyniku uzyskanego w terminie głównym (różnica punktowa jest niekiedy drastyczna – wynosi 12 pkt.). Wynik oczekiwany, uwarunkowany znajomością testu i najczęściej jego omówieniem, uzyskał tylko jeden uczeń ze szkoły Y – poprawił się o dwa punkty. Jest to niestety wyjątek. Zdecydowana większość pozostałych wyników świadczy o nierzetelnym przeprowadzeniu sprawdzianu w terminie właściwym i zamierzonym złamaniu procedur przez zespoły nadzorujące.

Drugim bardzo poważnym czynnikiem wpływającym na wyniki egzaminacyjne uczniów jest ocena odpowiedzi do zadań otwartych. Oceny tej dokonują odpowiednio przygotowani egzaminatorzy, posługując się opracowanymi wcześniej kryteriami i schematami punktowania. Koordynatorzy sprawdzianu z Centralnej Komisji Egzaminacyjnej i okręgowych komisji egzaminacyjnych oraz sami egzaminatorzy czynią wiele dla zachowania porównywalności oceniania prac egzaminacyjnych. Jednak głębsza analiza statystyczna wykorzystująca zależność wyników otrzymywanych za zadania otwarte od wyników uzyskanych za zadania zamknięte uwidacznia rozbieżności w stosowaniu kryteriów oceniania poszczególnych zadań przez różne grupy egzaminatorów. Najprawdopodobniej jest to następstwem określonego oddziaływania na zespół przez przewodniczącego i weryfikatorów.

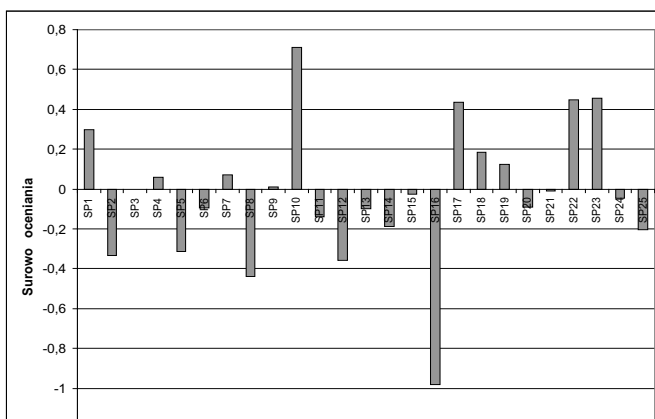
Tabela 1. Wyniki uczniów z zadań zamkniętych w szkole wiejskiej X z woj. świętokrzyskiego

Uczeń	Wynik z 8.04.08	Wynik z 28.05.08	Różnica
1	19	12	-7
2	18	11	-7
3	18	12	-6
4	20	14	-6
5	20	20	0
6	20	13	-7
7	18	18	0
<b>8</b>	<b>18</b>	<b>8</b>	<b>-10</b>
9	20	16	-4
10	20	16	-4
11	19	10	-9
<b>12</b>	<b>20</b>	<b>8</b>	<b>-12</b>
13	18	10	-8
14	19	11	-8
15	20	12	-8
16	19	13	-6
17	19	11	-8
18	19	14	-5
19	20	20	0
20	19	11	-8
21	19	18	-1
22	20	17	-3
23	15	11	-4
24	20	16	-4
25	20	14	-6
Średnia	19,08	13,44	-5,64

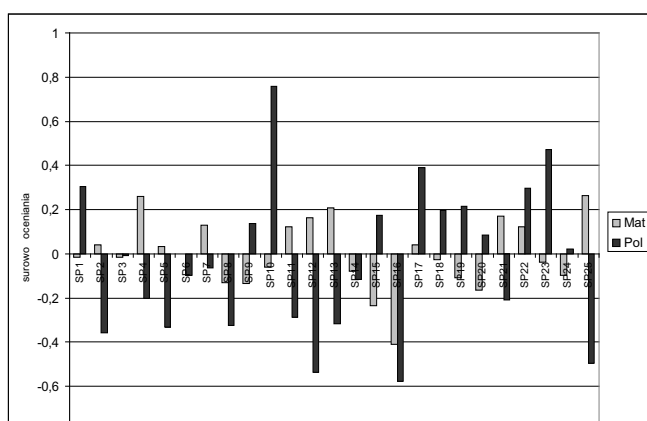
Tabela 2. Wyniki uczniów z zadań zamkniętych w szkole wiejskiej Y z woj. świętokrzyskiego

Uczeń	Wynik z 8.04.08	Wynik z 28.05.08	Różnica
1	18	17	-1
2	19	18	-1
3	19	20	1
<b>4</b>	<b>20</b>	<b>11</b>	<b>-9</b>
5	18	20	2
6	18	14	-4
7	16	12	-4
8	17	17	0
<b>9</b>	<b>19</b>	<b>10</b>	<b>-9</b>
10	18	15	-3
11	15	10	-5
12	20	20	0
Średnia	18,08	15,33	-2,75

Wykorzystując zależność wyniku za zadania otwarte od wyniku uzyskanego za zadania zamknięte (jest to możliwe przy odpowiednio licznych grupach wyników, w omawianym przypadku każda grupa liczyła około 1600 wyników uczniowskich), obliczono surowość oceniania w poszczególnych grupach egzaminatorów OKE Łódź. Surowość była różna. Rysunek 1. wykazuje wyraźnie, że zespół egzaminatorów nr 10 ocenił prace uczniowskie wyraźniej niż zespół 16. Przeciętny uczeń uzyskiwał dzięki temu niemal dwa punkty. Czy wynik ucznia może zależeć aż w takim stopniu od pracy egzaminatora?! W pracy innych zespołów także pojawiły się różnice, jednak nie tak drastyczne. Rysunek 2. precyzuje nam, że w zespole 16. surowo były stosowane kryteria do zadań matematycznych, ale jeszcze surowiej do polonistycznych. Natomiast w zespole 10. zadania matematyczne egzaminatorzy oceniali minimalnie surowiej niż w innych zespołach, ale za to wypowiedzi polonistyczne nieporównywalnie łagodniej.



Rysunek 1. Surowość oceniania zadań otwartych w zespołach egzaminatorów OKE Łódź



Rysunek 2. Surowość oceniania zadań matematycznych i polonistycznych

Wskazane elementy zaburzające faktyczny obraz wiedzy i umiejętności uczniów skłaniają do refleksji, że może nadeszła pora na zdecydowaną reakcję systemową w celu zwiększenia wiarygodności wyników egzaminacyjnych.

**Pierwszym i zasadniczym krokiem w tym kierunku jest doprowadzenie do zapewnienia obiektywności sytuacji egzaminacyjnej we wszystkich placówkach.** Zespoły nadzorujące nie zawsze spełniają kryterium obiektywności. Znane są przypadki, że nauczycielem reprezentującym placówkę zewnętrzną jest nauczyciel gimnazjum, którego budynek jest połączony ze szkołą podstawową, a stopień zażyłości nauczycieli jest bardzo duży i nie przyczynia się to do przestrzegania w pełni procedur egzaminacyjnych. Chodzi tu głównie o placówki z mniejszych miejscowości, gdzie średnia z egzaminu jest najważniejszym kryterium oceny pracy szkoły przez przedstawicieli organu prowadzącego. W skład zespołu nadzorującego powinny wchodzić osoby zainteresowane uzyskaniem przez piszących obiektywnego wyniku. Niestety, dla dużej części nauczycieli najważniejsze jest to, aby wynik ich uczniów był jak najwyższy, nawet jeżeli zostanie uzyskany w sposób nieuczciwy. Niewykluczone, że nauczyciele ci nie widzą w pomocy uczniom podczas egzaminu nic złego, wręcz odwrotnie, pomagają „swoim” dzieciom, zyskując uznanie środowiska lokalnego. Należy zatem zmienić zasady tworzenia zespołów nadzorujących, wprowadzić do nich osoby, których celem będzie nie uzyskanie przez uczniów wysokiego wyniku, ale jego rzetelność. Najlepszym argumentem, który skutecznie przekonuje do właściwego wykonania pracy jest, niestety, odpowiednie wynagrodzenie. W zespołach nadzorujących powinni być nauczyciele po wcześniejszym przeszkoleniu, bez żadnych powiązań z placówką, do której zostaną skierowani. Dodatkowe koszty jakiegoś przedsięwzięcia zawsze wywołują kontrowersje. Może jednak warto wydać trochę więcej pieniędzy i nabyć towar określonej jakości, a nie *kupować kota w worku*.

Zapewnienie przestrzegania procedur podczas egzaminu nie rozwiązuje do końca problemu rzetelności wyników egzaminacyjnych. O ile wyniki uczniów z zadań zamkniętych będą zależne wyłącznie od ich wiedzy i ewentualnego szczęścia (zgadywanie), czyli czynnika zupełnie przypadkowego, to ocena odpowiedzi do zadań otwartych, mimo ustalonych kryteriów oceniania i schematów punktowania, nadal będzie podatna na interpretacje egzaminatorów. **Doświadczenia lat ubiegłych implikują potrzebę przedstawienia propozycji, które zniwelują tzw. efekt egzaminatora.** Co roku najwięcej kłopotów przysparza egzaminatorom ocena wielopunktowych zadań o treściach matematycznych i polonistycznych. Problem ten w największym stopniu dotyczy sprawdzianu ze względu na przyjętą zasadę, że egzaminator – niezależnie od nauczanego przedmiotu – może oceniać odpowiedzi do wszystkich zadań. Nie oszukujmy się, nie zawsze egzaminatorom wystarcza wiedzy do rzetelnej oceny np. poprawności językowej, ortograficznej czy interpunkcyjnej w pracy polonistycznej. Nie zawsze także nauczyciel nieuczący matematyki potrafi dostrzec nietypowy sposób rozwiązania zadania matematycznego i pozbawia ucznia niesłusznie kilku punktów.

Ze względu na powszechność testu i oddziaływanie na społeczeństwo wyników uzyskiwanych przez uczniów oraz szkoły naglące wydaje się doprowadzenie do zmiany tej sytuacji. Dlatego należy rozważyć wprowadzenie pewnych korekt w treści egzaminacyjnym odnośnie formy zadań otwartych i sposobu ich oceny. Jako zasadę proponuję przyjąć prostotę oceniania i wyeliminować zawłości w kryteriach oceniania, które dodatkowo są obudowane uwagami. Jest to nie tylko bardziej pragmatyczne, ale przede wszystkim uczciwsze. Jeżeli chodzi o zadania matematyczne, to celowe wydaje się zastosowanie propozycji prof. K. Konarzewskiego punktowania rozwiązania zadań otwartych w następujący sposób: 1 punkt przyznawać za właściwą metodę rozwiązania (całą metodę, jeżeli w grę wchodzi kilka etapów), kolejny punkt uczeń otrzyma za poprawne wykonanie rachunków (wszystkich). Możliwa punktacja zadania matematycznego mogłaby mieć tylko trzy warianty: 1, 1; 1, 0; 0, 0.

Dzięki temu łatwo można zauważyć wszelkie pomyłki egzaminatorów (np. punktację 0, 1) i skorygować je na etapie weryfikacji wyników uczniów wpisanych do bazy. Uczeń otrzyma punkty za faktycznie wykonane etapy rozwiązania konkretnego zadania, a nie za domniemane umiejętności mimo popełnianych błędów. Egzaminator nie będzie musiał domyślać się (czasem błędnie), o co chodziło uczniowi.

Ocenianie każdego zadania matematycznego w ten sposób (w sumie dwa punkty) nie ograniczy sprawdzanych treści, bo umożliwi zastosowanie większej liczby zadań treściowo zróżnicowanych. Zdecydowanie poważniejszym problemem niż ocena zadań matematycznych jest ocenienie rozszerzonej wypowiedzi polonistycznej. W tym przypadku mamy do czynienia z listą problemów o wiele dłuższą.

Podstawowa wątpliwość to, czy kilkanaście minut, jakie przeznaczono na wykonanie zadania, upoważnia do egzekwowania od ucznia napisania krótkiego opowiadania na konkretny temat. Wielu uczniów ma dyskomfort czasowy i albo pisze tekst zbyt krótki, albo nie jest w stanie go kontrolować od strony poprawności językowej, ortograficznej czy interpunkcyjnej. Tak czy inaczej uczniowie z powodu ograniczenia czasowego nie mogą w pełni zademonstrować swoich umiejętności, dlatego piszącym należy dać więcej czasu na wykonanie zadania polonistycznego rozszerzonej odpowiedzi. Przechodząc do kwestii oceny dłuższych wypowiedzi uczniowskich, zatrzymajmy się nad kryterium oczekiwanej objętości napisanego tekstu. Weryfikacja prac, np. przy okazji wglądów, wskazuje, że egzaminatorzy stosują to kryterium zbyt szeroko; w skrajnych przypadkach praca niespełniająca wspomnianego kryterium jest punktowana, a praca odpowiednio długa jest zerowana w kryteriach poprawności językowej i zapisu.

Również pełna, bogata treściowo realizacja tematu jest dla wielu egzaminatorów nie do odróżnienia od poprawnej realizacji tematu, ale uboższej treściowo. Bardzo uznaniowe jest kryterium dotyczące bogatego stylu i urozmaiconego słownictwa. Trudno jednak oceniać wypowiedź polonistyczną, pomijając wymienione kryteria, choć rozbieżności w omawianym obszarze będą nawet między doświadczonymi polonistami.

Kolejnym problematycznym punktem oceniania pracy polonistycznej jest ocenianie poprawności językowej, ortograficznej i interpunkcyjnej przez egzaminatorów, którzy, nie mając praktyki przedmiotowej, popełniają błędy zarówno na korzyść, jak i na niekorzyść uczniów. Niestety, dochodzi do tego, że praca wartościowsza jest oceniona niżej od pracy z ewidentnymi błędami. Zastanović też należałoby się nad informacjami o wynikach ze sprawdzianu populacji poszczególnych województw. Zaprezentujemy dwa przykłady z roku 2008.

Tabela 3.

Województwo	Czytanie	Pisanie	Rozumowanie	Korzystanie z informacji	Wykorzystywanie wiedzy w praktyce	Ogółem
	10 pkt	10 pkt	8 pkt	4 pkt	8 pkt	40 pkt
łódzkie	7,56	<b>5,70</b>	5,59	2,40	4,58	25,82
świętokrzyskie	7,52	<b>5,83</b>	5,49	2,42	4,40	25,66

Tabela 4.

Województwo	Czytanie	Pisanie	Rozumowanie	Korzystanie z informacji	Wykorzystywanie wiedzy w praktyce	Ogółem
	10 pkt	10 pkt	8 pkt	4 pkt	8 pkt	40 pkt
małopolskie	7,63	<b>6,15</b>	5,69	2,45	4,78	26,71
mazowieckie	7,70	<b>5,81</b>	5,66	2,48	4,71	26,37

W pierwszym przypadku, populacja łódzka jest na ogół nieznacznie lepsza od świętokrzyskiej, ale w pisaniu wyraźnie wyższy wynik zdobyły dzieci z tego drugiego województwa.

W drugim przypadku, z porównania wyników dzieci z województwa mazowieckiego i małopolskiego wyraźnie wynika różnica w zakresie umiejętności pisania. Ale dlaczego tej różnicy nie ma w przypadku pozostałych umiejętności?

Czy wytłumaczenie tego zjawiska nie sprowadza się jednoznacznie do bardziej liberalnego oceniania wypowiedzi polonistycznych w województwach małopolskim i świętokrzyskim niż łódzkim i mazowieckim? Z tym, że różnica między małopolskim i mazowieckim jest większa niż między łódzkim i świętokrzyskim. Te dwa ostatnie województwa podlegają jednak jednej Okręgowej Komisji Egzaminacyjnej.

Rozbieżności, które przytoczyliśmy, poważnie podważają rzetelność wyników uzyskanych przez poszczególnych uczniów. Nasuwa się więc samoistnie pytanie, czy nie warto wprowadzić rozwiązań, które pozwolą na uniknięcie niepożądanych efektów.

Wydaje się, że ograniczenie ilości punktów, które można uzyskać za dłuższą wypowiedź polonistyczną, przy równoczesnym wymaganiu jej sprawdzania wyłącznie przez polonistów znacznie by znormalizowało efekty pracy egzaminatorów.

Uczeń otrzymywałby maksymalnie 4 punkty za to zadanie, w tym:

I.	- za poprawną realizację tematu	2 pkt
	- za częściową realizację tematu	1 pkt
II.	- za poprawność językową	1 pkt (maksymalnie 3 błędy)
III.	- za poprawność ortograficzną i interpunkcyjną	1 pkt (maksymalnie 2 błędy ortograficzne i 3 błędy interpunkcyjne)

Dodatkowo sprawność językową, ortograficzną i interpunkcyjną można by sprawdzić przy pomocy zadań, których ocena nie przysporzy kłopotów żadnemu egzaminatorowi.

Oto propozycja takich zadań:

### I. Przepisz podane zdania, poprawiając popełnione w nich błędy językowe.

1. *Jedynym takim miejscem pod słońcem jest mój dom, który jest kochany.*

W zdaniu niepotrzebnie powtórzono czasownik.

1. *Jedynym takim miejscem pod słońcem jest mój dom, który jest kochany.*

Przykładowa odpowiedź poprawna:

1a) *Jedynym takim miejscem pod słońcem jest mój dom, który kocham.*

2. *W zimę zawsze jeździmy w góry, a lato spędzamy nad morzem.*

W zdaniu zastosowano błędną formę rzeczownika.

2. *W zimę zawsze jeździmy w góry, a lato spędzamy nad morzem.*

Przykładowa odpowiedź poprawna:

2a) *Zimą zawsze jeździmy w góry, a lato spędzamy nad morzem.*

3. *Ukwieczone ulice i place w mieście wyglądali ślicznie.*

W zdaniu użyto orzeczenia w niewłaściwej formie.

3. *Ukwieczone ulice i place w mieście wyglądali ślicznie.*

Przykładowa odpowiedź poprawna:

3a) *Ukwieczone ulice i place w mieście wyglądały ślicznie.*

Uczeń otrzymywałby:

2 pkt za trzy poprawne odpowiedzi, 1 pkt za dwie poprawne odpowiedzi.

### II. Przepisz tekst, stosując wielką i małą literę oraz właściwe znaki interpunkcyjne (kropki, przecinki).

#### UCZNIOWIE GREKÓW

TO PRAWDA ŻE RZYMIANIE BYLI UCZNIAMI GREKÓW ALE W WIELU DZIEDZINACH NAUKI KULTURY I TECHNIKI PRZZEROŚLI SWYCH MISTRZÓW ZABYTKI GRECKIE MOŻNA WSPÓŁCZEŚNIE OGLĄDAĆ NA OBSZARACH TURCJI GRECJI POŁUDNIOWYCH WŁOCH PÓŁNOCNYCH WYBRZEŻY AFRYKI OSIĄGNIĘCIA RZYMIAN RÓWNIEŻ WIDOCZNE SĄ DO DZIŚ W WIEKSZOŚCI PAŃSTW EUROPEJSKICH AZJI A NAWET AFRYCE<sup>1</sup>

<sup>1</sup> Tekst na podstawie Machnicki J., Liebrecht G., Wołowicz J., *Moje otoczenie. Podręcznik do historii i społeczeństwa dla klasy 6, cz. 1*, Kielce 2001, s. 28.

Uczniowie Greków

.....

.....

.....

Uczeń otrzymywałby

2 pkt za bezbłędną odpowiedź, 1 pkt za 1 – 2 błędy.

**III. Przepisz tekst, wybierając z nawiasu odpowiednią literę.**

Przykład: W Pary[ż/rz]u mieszkają [f/F]rancuzi.

W Paryżu mieszkają Francuzi.

[Ż/Rz]ycie w [E/e]gipcie sk[u/ó]piało się wzdł[u/ó]ż [rz/ż]eki Nil. Staro[rz/ż]ytni [E/e]Egipcjanie uprawiali p[sz/rz/ż]nicę, jęczmień i proso. W wa[rz/ż] wynikach rosły og[u/ó]rki, sałata, czosnek i ceb[ó/u]la.

Uczeń otrzymywałby

2 pkt za bezbłędną odpowiedź, 1 pkt za 1 – 2 błędy.

Oczywiście zaproponowane zadania mogą budzić kontrowersje. Może są zbyt odtwórcze, ale ich ocenianie jest jednoznaczne i praktycznie eliminuje możliwość popełniania błędów czy nadinterpretacji ze strony egzaminatorów. Uczniowie nie zostaną zaskoczeni, ponieważ zadania podobne do proponowanych stosuje się w praktyce szkolnej.

**Bibliografia:**

1. Konarzewski K., *Kształcenie i wychowanie w szkołach podstawowych i gimnazjach w roku szkolnym 2002/2003*, Warszawa 2004.
2. Zapieraczyński M., Sapanowski S., Zbidi A., *Zależność wyników uzyskiwanych przez uczniów z zadań otwartych od liczby punktów uzyskanych za zadania zamknięte, [w:] Uczenie się i egzamin w oczach uczniów pod red. Niemierki B. i Szmigel M.K., XIII Krajowa Konferencja Diagnostyki Edukacyjnej, Łomża, 5 – 7 października 2007, s. 344 – 352.*
3. *Osiągnięcia uczniów kończących szkołę podstawową w roku 2008. Sprawozdanie ze sprawdzianu 2008. Centralna Komisja Egzaminacyjna*, Warszawa 2008.