



OKRĘGOWA KOMISJA EGZAMINACYJNA W ŁODZI

**INFORMACJE O WYNIKACH UCZNIÓW
ROZWIĄZUJĄCYCH ARKUSZE NIESTANDARDOWE
NA SPRAWDZIANIE W ROKU 2006**

SPIS TREŚCI

1. DANE STATYSTYCZNE O UCZNIACH ROZWIĄZUJĄCYCH NIESTANDARDOWE ARKUSZE EGZAMINACYJNE.....	5
2. INFORMACJE O ARKUSZACH A4, A5, A6 (dla uczniów słabo widzących i niewidomych)	6
3. INFORMACJE O ARKUSZU A7 (dla uczniów słabo słyszących i niesłyszących).....	7
3.1 Opis zestawu zadań pt. „Pszczoly i miody”	7
3.2 Wyniki w skali staninowej	8
4. INFORMACJE O ARKUSZU A8 (dla uczniów z trudnościami w uczeniu się)	9
4.1 Opis zestawu zadań pt. „Święto dzieci”	9
4.2 Podstawowe dane i wskaźniki statystyczne	10
4.3 Wyniki w skali staninowej	11
4.4 Wyniki sprawdzianu w obszarach umiejętności	12

1. DANE STATYSTYCZNE O UCZNIACH ROZWIĄZUJĄCYCH NIESTANDARDOWE ARKUSZE EGZAMINACYJNE

Arkusze niestandardowe rozwiązywało w kwietniu 2006 niecałe 2 procent uczniów przystępujących do sprawdzianu.

Liczbę uczniów, którzy przystąpili do sprawdzianu z uwzględnieniem rodzaju arkusza egzaminacyjnego, przedstawia poniższe zestawienie.

Symbol arkusza	Opis	Liczba uczniów		
		woj. łódzkie	woj. świętokrzyskie	razem
A4	dla uczniów słabo widzących (czcionka 16 pkt)	12	13	25
A5	dla uczniów słabo widzących (czcionka 24 pkt)	10	5	15
A6	dla uczniów niewidomych (druk w piśmie Braille'a)	2	–	2
A7	dla uczniów słabo słyszących i niesłyszących	52	23	75
A8	dla uczniów upośledzonych w stopniu lekkim	452	208	660

Tabela 1. Liczba zdających z uwzględnieniem rodzaju arkusza egzaminacyjnego

2. INFORMACJE O ARKUSZACH A4, A5, A6 (dla uczniów słabo widzących i niewidomych)

Dla uczniów słabo widzących przygotowywane są arkusze egzaminacyjne z większą czcionką (odpowiednio 16 pkt i 24 pkt), a dla uczniów niewidomych arkusze w piśmie Braille'a. Te arkusze powstają poprzez dostosowanie arkusza standardowego. Na terenie działania OKE w Łodzi tak przygotowane arkusze rozwiązywało w tym roku tylko 42 uczniów, z których 31% uzyskało wyniki na poziomie średniego w kraju.

Numer stanina	Opis wyniku /poziom/	Wyniki w przedziałach punktowych	Liczba uczniów	Odsetek uczniów
1.	najniższy	0–7	2	4,76
2.	b. niski	8–10	3	7,14
3.	niski	11–14	5	11,9
4.	niżej średni	15–19	8	19,05
5.	średni	20–25	13	30,95
6.	wyżej średni	26–30	8	19,05
7.	wysoki	31–34	-	-
8.	b. wysoki	35–37	3	7,14
9.	najwyższy	38–40	-	-

Tabela 2. Wyniki uczniów (Arkusz A4, A5, A6) w krajowej skali staninowej – sprawdzian 2006

3. INFORMACJE O ARKUSZU A7 (dla uczniów słabo słyszących i niesłyszących)

3.1 Opis zestawu zadań pt. „Pszczoly i miody”

Zestaw zadań dla uczniów słabo słyszących i niesłyszących zawierał 20 zadań zamkniętych – wielokrotnego wyboru i 6 zadań otwartych – 4 krótkiej i 2 rozszerzonej odpowiedzi. Arkusz ten różni się od arkusza A1 modyfikacją tekstów i zadań uwzględniającą specyfikę rozwoju badanej grupy uczniów.

Poniżej zamieszczamy szczegółową kartotekę testu „Pszczoly i miody” – S-A7-062 (dla uczniów słabo słyszących i niesłyszących).

Obszar standardów wymagań egzam.	Nr zadania	Sprawdzana umiejętność Uczeń:	Sprawdzana czynność ucznia Uczeń:	Liczba punktów
I. Czytanie	1	odczytuje tekst popularnonaukowy	odczytuje informację z tekstu popularnonaukowego	1
	2	odczytuje tekst popularnonaukowy	odczytuje informację z tekstu popularnonaukowego	1
	3	odczytuje tekst popularnonaukowy	odczytuje informację z tekstu popularnonaukowego	1
	5	odczytuje tekst popularnonaukowy	odczytuje informację z tekstu popularnonaukowego	1
	6	odczytuje tekst popularnonaukowy	odczytuje informację z tekstu popularnonaukowego	1
	10	rozpoznaje podstawowe elementy tekstu	rozpoznaje budowę zwrotkową wiersza	1
	11	odczytuje tekst poetycki	odczytuje wiersz jako rozbudowaną przenośnię	1
	12	odczytuje dane z tabeli	odczytuje cenę podanego produktu	1
	13	odczytuje dane z tabeli	odczytuje nazwę najdroższego produktu	1
	17	odczytuje dane z mapy	odczytuje kierunek geograficzny	1
II. Pisanie	25	pisze na temat i zgodnie z celem	tworzy zdania z podanymi wyrażeniami	4
	26.I	pisze na temat	redaguje wypowiedź na podany temat	1
	26.II	pisze na temat	redaguje rozwiniętą wypowiedź na podany temat	1
	26.III	pisze zgodnie z celem	pisze komunikatywnie	1
	26.IV	pisze zgodnie z celem	pisze w sposób spójny, logicznie	1
	26.V	pisze zgodnie z celem	pisze co najmniej 3 linie	1
III. Rozumowanie	14	opisuje sytuację przedstawioną w zadaniu za pomocą wyrażenia arytmetycznego	wskazuje wyrażenie arytmetyczne prowadzące do obliczenia kosztów	1
	16	sprawdza wyniki z warunkami zadania	sprawdza, która z podanych odpowiedzi spełnia warunki określone w zadaniu	1
	21.I	ustala sposób rozwiązywania zadania	zapisuje działania prowadzące do obliczenia długości działki	1
	21.III	ustala sposób rozwiązywania zadania	ustala sposób obliczenia pola powierzchni działki	1
	21.V	ustala sposób rozwiązywania zadania	ustala sposób obliczenia pola powierzchni części działki	1

IV. Korystanie z informacji	22	posługuje się źródłem informacji	korzysta z informacji zawartych na tablicy informacyjnej	2
	23	posługuje się źródłem informacji	korzysta z informacji zawartych na tablicy informacyjnej	1
	24	wskazuje źródło informacji	wskazuje słownik objaśniający znaczenie słowa	1
V. Wykorzystywanie wiedzy w praktyce	4	wykonuje obliczenia dotyczące temperatury	oblicza temperaturę, wykorzystując porównanie różnicowe	1
	15	wykorzystuje w sytuacji praktycznej własności liczb	oblicza, ile razy jedna wielkość mieści się w drugiej	1
	18	wykonuje obliczenia dotyczące długości	oblicza rzeczywisty wymiar, posługując się skalą planu	1
	19	wykorzystuje w sytuacji praktycznej własności liczb	oblicza liczbę elementów	1
	20	wykonuje obliczenia dotyczące czasu	wyznacza czas zakończenia określonego zdarzenia	1
	21.II	wykonuje obliczenia dotyczące powierzchni	oblicza długość działki	1
	21.IV	wykonuje obliczenia dotyczące powierzchni	wykonuje obliczenia dotyczące pola powierzchni działki	1
	21.VI	wykonuje obliczenia dotyczące powierzchni	oblicza pole powierzchni części działki	1

Tabela 3. Kartoteka testu „Miody i pszczoły” dla Arkusza A7 (dla uczniów słabo słyszących i niedosłyszących)

3.2 Wyniki w skali staninowej

Numer stanina	Opis wyniku /poziom/	Wyniki w przedziałach punktowych	Liczba uczniów	Odsetek uczniów
1.	najniższy	0-6	1	1,33
2.	b. niski	7-10	3	4,00
3.	niski	11-16	8	10,67
4.	niżej średni	17-23	14	18,67
5.	średni	24-28	16	21,33
6.	wyżej średni	29-33	15	20,00
7.	wysoki	34-36	8	10,67
8.	b. wysoki	37-38	5	6,67
9.	najwyższy	39-40	5	6,67

Tabela 4. Wyniki uczniów (Arkusze A7) w krajowej skali staninowej – sprawdzian 2006

4. INFORMACJE O ARKUSZU A8 (dla uczniów z trudnościami w uczeniu się)

4.1 Opis zestawu zadań pt. „Święto dzieci”

Zestaw zadań „Święto dzieci” zawierał 13 zadań zamkniętych – 9 zadań wielokrotnego wyboru, 3 typu prawda-falsz i jedno na dobieranie oraz 9 zadań otwartych – 5 zadań krótkiej odpowiedzi, 2 – rozszerzonej odpowiedzi i 2 zadania z luką.

Ze względu na specyfikę dysfunkcji badanej grupy uczniów najwięcej zadań dotyczyło wykorzystania wiedzy w praktyce.

Poniżej zamieszczamy szczegółową kartotekę testu „Święto dzieci” – S-A8-062 (dla uczniów z trudnościami w uczeniu się wraz z łatwościami zadań).

Obszar standardów wymagań egzam.	Nr zadania	Nazwa sprawdzanej umiejętności Uczeń:	Nazwa sprawdzanej czynności Uczeń:	Liczba punktów	Łatwość OKE Łódź
I. Czytanie	1.	odczytuje krótki tekst podręcznikowy	odczytuje informacje z tekstu	1	0,78
	2.	odczytuje krótki tekst podręcznikowy	odczytuje informacje z tekstu	2	0,81
	7.I	odczytuje tekst użytkowy	rozpoznaje ogłoszenie	1	0,80
	7.II		odczytuje informację z tekstu	1	0,77
	8.	określa funkcje elementów charakterystycznych dla danego tekstu	wskazuje autora tekstu	1	0,81
	9.	odczytuje tekst użytkowy	odczytuje informacje z tekstu	2	0,61
	17.	odczytuje dane z planu	odczytuje dane dotyczące wymiaru	1	0,61
II. Pisanie	11.I	pisze na temat	redaguje wypowiedź zgodnie z tematem	1	0,78
	11.II	formułuje wypowiedź ze świadomością celu	redaguje wypowiedź zawierającą zachętę	1	0,72
	11.III	buduje tekst zgodnie ze wskazanym kryterium	pisze tekst składający się z co najmniej 4 zdań	1	0,50
	11.IV	przestrzega norm ortograficznych	pisze tekst poprawny pod względem ortograficznym	2	0,42
	11.V	przestrzega norm interpunkcyjnych	pisze tekst poprawny pod względem interpunkcyjnym	1	0,33
	11.VI	dba o czytelność zapisu	pisze czytelnie	1	0,48
	12.	przedstawia w postaci graficznej dane zapisane w tabeli	przenosi informacje na oś czasu	1	0,49
III. Rozumowanie	4.	posługuje się kategoriami czasu i przestrzeni	ustala kolejność miesięcy	1	0,83
	5.	rozpoznaje charakterystyczne cechy i własności przemian	rozpoznaje miesiąc, w którym występują określone zmiany w przyrodzie	1	0,69
	6.	opisuje sytuację przedstawioną w zadaniu za pomocą wyrażenia arytmetycznego	wskazuje odpowiednie wyrażenie arytmetyczne	1	0,58
	13.I	ustala sposób rozwiązania zadania	I. ustala sposób obliczenia liczby elementów	2	0,48
	14.	rozpoznaje charakterystyczne cechy i własności liczb	wskazuje liczbę podzielną przez dwa	1	0,80

	16.I	ustala sposób rozwiązania zadania	ustala sposób obliczenia kosztu zakupu	1	0,35
	18.	rozpoznaje charakterystyczne cechy i własności figur	rozpoznaje czworokąt	1	0,67
	19.I	ustala sposób rozwiązania zadania	ustala sposób obliczenia pola powierzchni	1	0,14
IV. Korzystanie z informacji	3.	wskazuje źródło informacji	kojarzy datę z kalendarzem	1	0,96
	22.	wskazuje źródło informacji	określa funkcję słownika ortograficznego	1	0,84
V. Wykorzystywanie wiedzy w praktyce	10.	wybiera przyrząd służący do pomiaru	wybiera przyrząd służący do pomiaru czasu	1	0,91
	13.II	wykonuje obliczenia	wykonuje obliczenia dotyczące liczby elementów	2	0,47
	15.	rozumie potrzebę stosowania zasad higieny	wybiera strój odpowiedni do sytuacji	1	0,95
	16.II	wykonuje obliczenia dotyczące pieniędzy	oblicza koszt zakupu	1	0,18
	16.III	wykonuje obliczenia dotyczące pieniędzy	ustala odpowiednie miano	1	0,22
	19.II	wykonuje obliczenia dotyczące powierzchni	oblicza pole powierzchni	1	0,10
	19.III	wykonuje obliczenia dotyczące powierzchni	ustala odpowiednie miano	1	0,05
	20.	rozumie potrzebę stosowania zasad bezpieczeństwa	określa, jak należy bezpiecznie zachowywać się w określonej sytuacji	1	0,74
21.	posługuje się poznanymi terminami do opisywania sytuacji spotykanych w środowisku	dobiera odpowiednie wyrazy bliskoznaczne	3	0,73	

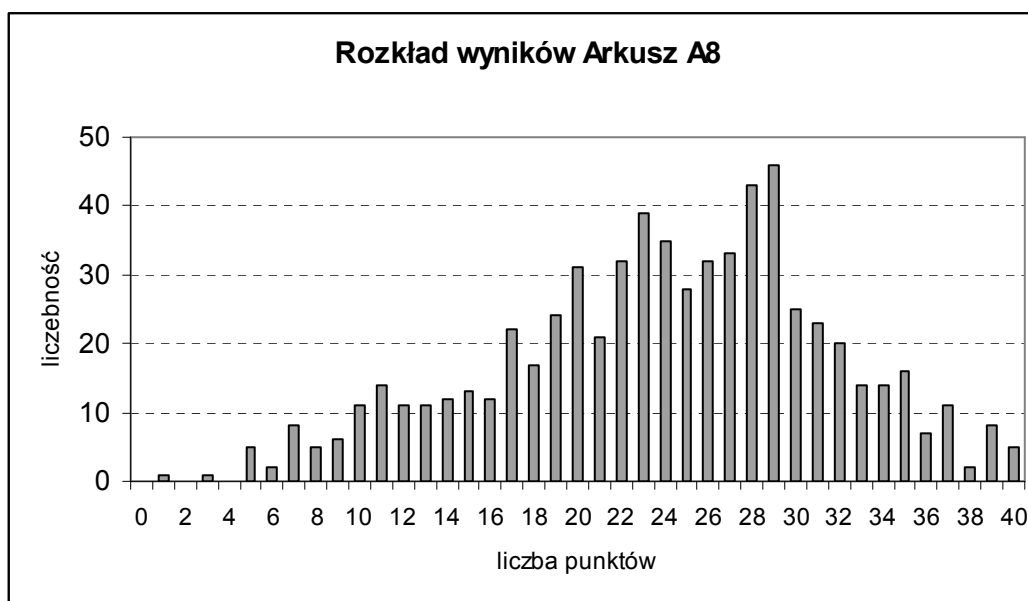
Tabela 5. Kartoteka zestawu „Święto dzieci” – S-A8-062 z łatwościami dla OKE Łódź

4.2 Podstawowe dane i wskaźniki statystyczne

	OKE Łódź	łódzkie	świętokrzyskie
Liczba uczniów	660	452	208
Średnia	23,84	24,24	22,97
Łatwość testu	0,60	0,61	0,57
Odchylenie standardowe	7,63	7,48	7,88
Mediana	24	25	24
Dominanta	29	29	29
Minimum	1	1	5
Maksimum	40	40	40

Tabela 6. Podstawowe wskaźniki statystyczne dla arkusza A8 – sprawdzian 2006

Test dla uczniów, rozwiązujących zadania z arkusza A8, był umiarkowanie trudny (0,60). Rozkład wyników uczniowskich jest zbliżony do rozkładu normalnego. Najczęściej występujący wyniki to 29 punktów, mediana (24 punkty) praktycznie pokrywa się ze średnią (23,84 punktu). Około 70% uczniów uzyskało wyniki z przedziału od 16 do 32 punktów.



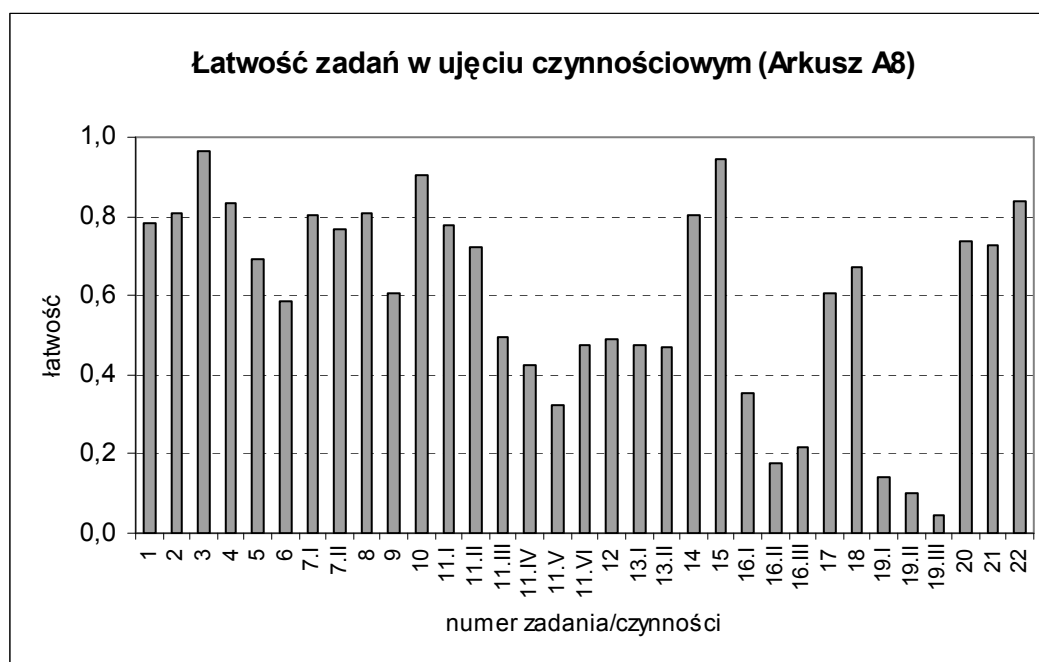
Rysunek 1. Rozkład wyników uczniów z trudnościami w uczeniu się (Arkusz A8) – sprawdzian 2006

4.3 Wyniki w skali staninowej

Dla porównania osiągnięć uczniów w danym sprawdzianie można zastosować dziewięciostopniową skalę staninową. Okręgowe Komisje Egzaminacyjne ustaliły, że od 2005 roku będą podawać jedną, **znormalizowaną krajową skalę staninową** wyników uczniowskich. Poniższa tabela przedstawia tę skalę dla arkusza A8.

Numer stanina	Opis wyniku /poziom/	Wyniki w przedziałach punktowych	Liczba uczniów	Odsetek uczniów OE Łódź
1.	najniższy	0-8	22	3,33
2.	b. niski	9-13	53	8,03
3.	niski	14-18	76	11,52
4.	nżej średni	19-22	108	26,26
5.	średni	23-26	134	20,30
6.	wyżej średni	27-29	122	18,48
7.	wysoki	30-32	68	10,30
8.	b. wysoki	33-36	51	7,73
9.	najwyższy	37-40	26	3,94

Tabela 7. Wyniki w skali staninowej dla Arkusza A8



Rysunek 2. Łatwości zadań z arkusza niestandardowego A8 dla uczniów upośledzonych w stopniu lekkim

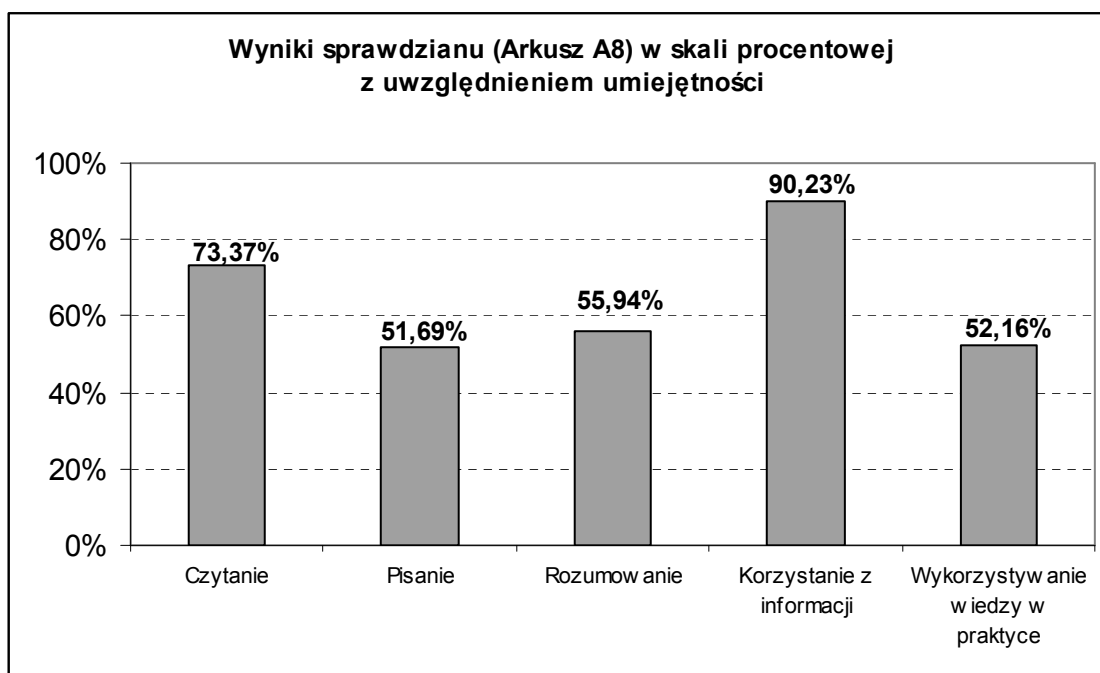
Wykres pokazuje zróżnicowanie zadań pod względem łatwości. Wyraźnie widać, iż największą trudność sprawiły uczniom zadania 16. i 19., badające umiejętność zaplanowania i przeprowadzenia poprawnych obliczeń.

4.4 Wyniki sprawdzianu w obszarach umiejętności

Województwo	Liczba zdających	Czytanie	Pisanie	Rozumowanie	Korzystanie z informacji	Wykorzystanie wiedzy w praktyce	Wynik ogólny
		9 pkt	8 pkt	9 pkt	2 pkt	12 pkt	40 pkt
łódzkie	452	6,72	4,18	5,09	1,82	6,42	24,24
świętokrzyskie	208	6,34	4,03	4,91	1,78	5,90	22,97
OKE Łódź	660	6,60	4,13	5,03	1,80	6,26	23,84

Tabela 8. Średnie wyniki sprawdzianu w obszarach standardów egzaminacyjnych – Arkusz A8

Średnie wyniki uczniów województwa łódzkiego są wyższe od średnich wyników uczniów województwa świętokrzyskiego o 1,27 punktu. Niewielka przewaga uczniów województwa łódzkiego jest widoczna we wszystkich badanych sprawdzianem umiejętnościach, ale jest mniejsza niż w roku ubiegłym. Różnica w takich umiejętnościach jak czytanie, rozumowanie wynosi ok. 4% maksymalnej liczby punktów za daną umiejętność, a w pozostałych umiejętnościach około 2%.



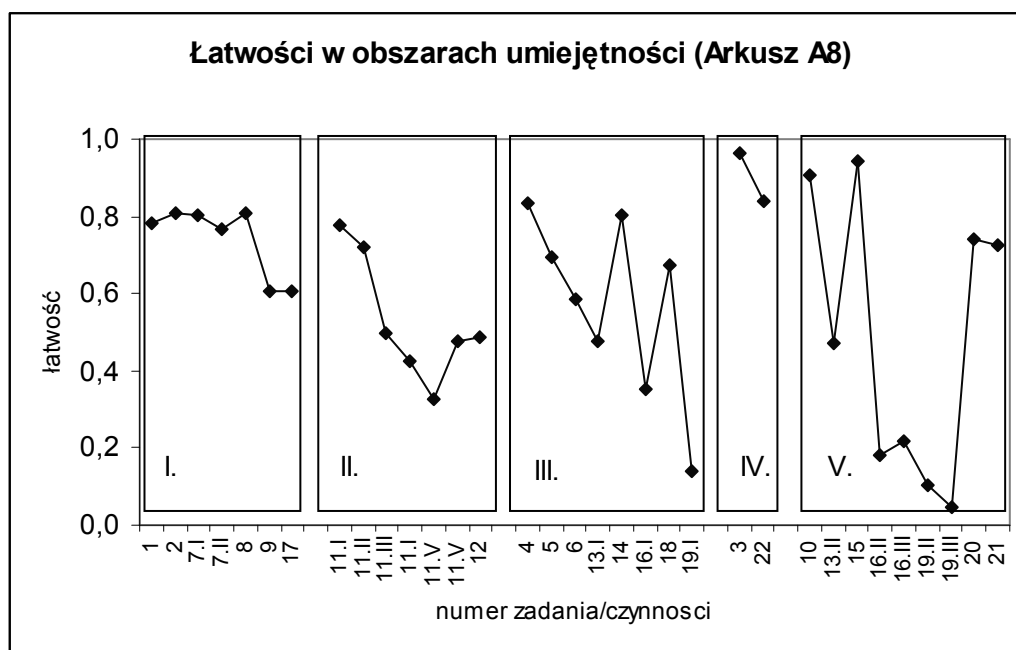
Rysunek 3. Wyniki sprawdzianu dla uczniów z trudnościami w uczeniu się w obszarach umiejętności

Diagram przedstawiony powyżej ilustruje średni stopień opanowania pięciu umiejętności badanych sprawdzianem. Uczniowie, którzy rozwiązywali zadania z arkusza A8, najlepiej radzą sobie z korzystaniem z informacji i w zadowalającym stopniu z czytaniem. Najslabiej wypadły zadania z zakresu pisania. Łatwość dla poszczególnych umiejętności z podziałem na województwa przedstawia tabela 9.

Województwo	Czytanie	Pisanie	Rozumowanie	Korzystanie z informacji	Wykorzystanie wiedzy w praktyce	Łatwość testu
łódzkie	0,75	0,52	0,57	0,91	0,54	0,61
świętokrzyskie	0,70	0,50	0,55	0,89	0,49	0,57
OKE Łódź	0,74	0,52	0,56	0,90	0,52	0,60

Tabela 9. Łatwości umiejętności – arkusz A8 – sprawdzian 2006

Wysoki wskaźnik łatwości danej umiejętności nie oznacza, że uczniowie równie dobrze poradzi sobie ze wszystkimi zadaniami, które sprawdzały daną umiejętność. Ilustruje to wykres na rysunku 4.



Rysunek 4. Zróżnicowanie łatwości zadań w obszarach umiejętności dla Arkusza A8.

Poszczególne czynności/zadania w obrębie obszarów umiejętności mają zróżnicowaną łatwość. W obszarze czytania są zadania, których łatwość przekracza 0,8 (zadania łatwe), ale są i takie, których łatwości są bliskie 0,6 (zadania umiarkowanie trudne). Największe różnice w łatwości zadań wystąpiły w obszarze wykorzystywania wiedzy w praktyce, od zadań bardzo łatwych (10. i 15.) do bardzo trudnych (19.II, 19.III, 16.II).