



**OKRĘGOWA KOMISJA EGZAMINACYJNA W ŁODZI**

**SPRAWOZDANIE Z PRZEBIEGU  
I ANALIZA WYNIKÓW SPRAWDZIANU  
W ROKU 2006**



*Szanowni Państwo!*

*Oddajemy do analizy piąty już raport z przebiegu i wyników sprawdzianu przeprowadzonego w szóstej klasie szkoły podstawowej.*

*Każdego roku staramy się, by sprawozdanie to było dla Państwa coraz bardziej przydatne w analizowaniu wyników, a wyciągnięte wnioski posłużyły do podnoszenia jakości pracy Waszej placówki.*

*Dzisiejsza szkoła podstawowa podlega w coraz większym stopniu prawom rynku. Konkurencja na polu edukacyjnym wymusza różnorodne działania. Pięcioletnia analiza wyników szkoły, stała dbałość o podnoszenie efektywności kształcenia mogą być atutem, który możecie Państwo wykorzystywać do zachęcania jak największej liczby dzieci do podjęcia nauki w Waszej placówce.*

*Polska, wprowadzając poprzez ostatnią reformę systemu edukacji egzaminy zewnętrzne, zyskała sobie uznanie OECD (Organizacji Współpracy Gospodarczej i Rozwoju). Z raportu tej organizacji wynika, że w ostatnich latach nasze szkoły kształcą coraz lepiej. „Poprawa ta (...) spowodowana była reformami, zwłaszcza wprowadzeniem powszechnych egzaminów zewnętrznych...”*

*Warto zatem w ślad za tymi słowami pochylić się z uwagą nad wynikami egzaminu zewnętrznego swojej szkoły. Trzeba przecież wyciągnąć wnioski, które pozwolą w przyszłości jeszcze lepiej przygotować swoich podopiecznych do kolejnego etapu kształcenia.*

*Życzę więc Państwu, aby wnioski te zostały wykorzystane z pożytkiem w codziennej pracy szkoły i przyczyniły się do osiągnięcia sukcesu uczniów w przyszłorocznym sprawdzianie.*

*Łączę wyrazy szacunku*

DYREKTOR  
Okręgowej Komisji Egzaminacyjnej  
  
*mgr Wiesława Zewald*



## SPIS TREŚCI

I. WSTĘP .....	7
II. DANE STATYSTYCZNE O UCZNIACH.....	8
III. ORGANIZACJA SPRAWDZANIA PRAC .....	9
IV. WYNIKI UCZNIÓW ROZWIĄZUJĄCYCH ZADANIA ARKUSZA STANDARDOWEGO .....	12
1. Opis zestawu zadań pt. „Pszczoly i miody” .....	12
2. Podstawowe dane i wskaźniki statystyczne .....	12
3. Wyniki w skali staninowej .....	14
4. Łatwość zadań .....	16
5. Wyniki sprawdzianu w obszarach umiejętności .....	19
6. Wyniki zdających z uwzględnieniem rodzajów zadań egzaminacyjnych .....	22
7. Wyniki uczniów z dysleksją rozwojową.....	24
8. Wyniki szóstoklasistów z uwzględnieniem lokalizacji szkół .....	26
V. EWALUACJA PRAWIDŁOWOŚCI PRZEBIEGU SPRAWDZIANU .....	26
VI. ŚREDNIE WYNIKI DLA POSZCZEGÓLNYCH GMIN I POWIATÓW .....	27
VII. ZBIORCZE DANE ZE SPRAWDZIANÓW Z LAT 2002-2006 .....	36
SŁOWNICZEK TERMINÓW .....	37



## I. WSTĘP

Podstawą prawną przeprowadzenia sprawdzianu jest Rozporządzenie Ministra Edukacji Narodowej i Sportu z 7 września 2004 r. w sprawie warunków i sposobu oceniania, klasyfikowania i promowania uczniów i słuchaczy oraz przeprowadzania egzaminów i sprawdzianów w szkołach publicznych. Sprawdzian w szkole podstawowej został przeprowadzony w całym kraju **4 kwietnia 2006 r.**

Celem każdego sprawdzianu jest przede wszystkim zbadanie, w jakim stopniu uczniowie kończący szóstą klasę szkoły podstawowej opanowali umiejętności opisane w standardach wymagań egzaminacyjnych.

Podczas sprawdzianu zbadano umiejętności:

- czytania,
- pisania,
- rozumowania,
- korzystania z informacji,
- wykorzystywania wiedzy w praktyce.

W niniejszym sprawozdaniu zamieściliśmy informacje o wynikach sprawdzianu przeznaczone przede wszystkim dla środowisk pedagogicznych województwa łódzkiego i świętokrzyskiego. Mamy nadzieję, że nasze opracowanie ułatwi nauczycielom diagnozę osiągnięć uczniów w poszczególnych placówkach i pomoże zaplanować pracę dydaktyczną na kolejny rok szkolny tak, aby wyniki zdających były coraz wyższe.

Wszystkich zainteresowanych zachęcamy do zapoznania się również z materiałem opracowanym przez Centralną Komisję Egzaminacyjną, który zawiera szczegółowe omówienie zadań egzaminacyjnych i analizę odpowiedzi uczniowskich.

W prezentowanych danych ilościowych częściej niż w latach ubiegłych odnosimy się do danych ogólnokrajowych. Sądzymy, że pozwoli to porównać osiągnięcia uczniów naszego okręgu z osiągnięciami szóstoklasistów w kraju.

Aby ułatwić korzystanie z informacji o wynikach uczniów, podobnie jak w zeszłym roku, zamieściliśmy w raporcie słowniczek terminów stosowanych w pomiarze dydaktycznym.

## II. DANE STATYSTYCZNE O UCZNIACH

Sprawdzian w VI klasie szkoły podstawowej odbył się w 1409 szkołach na terenie objętym działalnością OKE w Łodzi, w tym w 837 szkołach woj. łódzkiego oraz w 572 szkołach woj. świętokrzyskiego. Łącznie do sprawdzianu 4 kwietnia 2006 roku przystąpiło 46 487 uczniów, w tym 30 018 uczniów w szkołach województwa łódzkiego oraz 16 469 w szkołach województwa świętokrzyskiego. 93 uczniów zostało zwolnionych z egzaminu decyzją Dyrektora Okręgowej Komisji Egzaminacyjnej w Łodzi. 77 laureatów konkursów organizowanych przez Świętokrzyskiego Kuratora Oświaty nie przystępowało do sprawdzianu i miało przypisany maksymalny wynik za test.

Liczbę uczniów, którzy przystąpili do sprawdzianu z uwzględnieniem rodzaju arkusza egzaminacyjnego, przedstawia poniższe zestawienie:

Symbol arkusza	Opis	Liczba uczniów		
		woj. łódzkie	woj. świętokrzyskie	razem
A1	standardowy	29 490	16 220	45 710
	w tym dla uczniów z dysleksją	3 082	1 110	4 192
A4	dla uczniów słabo widzących (czcionka 16 pkt)	12	13	25
A5	dla uczniów słabo widzących (czcionka 24 pkt)	10	5	15
A6	dla uczniów niewidomych (druk w piśmie Braille'a)	2	–	2
A7	dla uczniów słabo słyszących i niesłyszących	52	23	75
A8	dla uczniów upośledzonych w stopniu lekkim	452	208	660
<b>Razem</b>		<b>30 018</b>	<b>16 469</b>	<b>46 487</b>

**Tabela 1.** Liczba zdających z uwzględnieniem rodzaju arkusza egzaminacyjnego

Najwięcej uczniów rozwiązywało arkusz standardowy A1 „Pszczoły i miody” (wraz z laureatami stanowili oni 98,5% wszystkich przystępujących do egzaminu). Wśród nich prawie 46% to uczniowie szkół wiejskich, a 18,5% uczniowie dużych miast powyżej 100 tys. mieszkańców. Poniżej prezentujemy szczegółowe zestawienie liczby szkół i uczniów, którzy rozwiązywali zadania z arkusza A1 (dane w tabeli poniżej uwzględniają także laureatów).

	woj. łódzkie		woj. świętokrzyskie		OKE Łódź	
	szkoły	uczniowie	szkoły	uczniowie	szkoły	uczniowie
wieś	553	11707	457	9191	1010	20898
miasto do 20 tys.	46	3199	39	2614	85	5813
miasto od 20 tys. do 100 tys.	94	8194	38	2403	132	10597
miasto powyżej 100 tys.	108	6390	29	2089	137	8479
<b>Razem</b>	<b>801</b>	<b>29490</b>	<b>563</b>	<b>16297</b>	<b>1364</b>	<b>45787</b>

**Tabela 2.** Zestawienie liczby szkół i uczniów, którzy rozwiązywali zadania arkusza standardowego, z uwzględnieniem lokalizacji szkoły

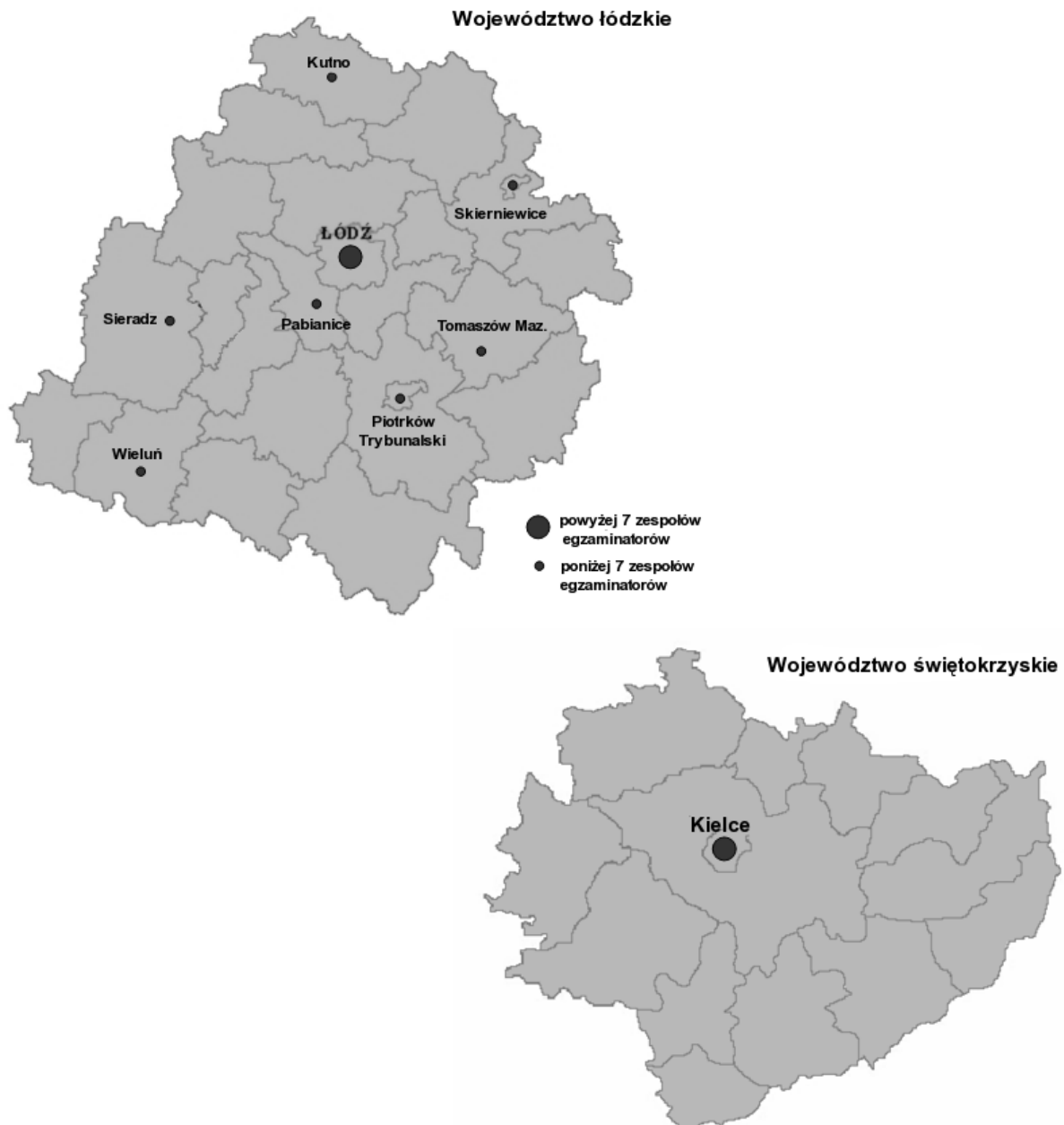


### III. ORGANIZACJA SPRAWDZANIA PRAC

Do oceniania prac uczniowskich ze sprawdzianu powołano 480 egzaminatorów. Utworzono 24 zespoły egzaminatorów, którzy pracowali w 20-osobowych grupach w wyznaczonych ośrodkach sprawdzania.

Na mapie województwa łódzkiego i świętokrzyskiego zaznaczone zostały miejscowości, w których zorganizowano poszczególne ośrodki. Starano się, aby ośrodki sprawdzania zlokalizowane były w miejscowościach umożliwiającym sprawny dojazd dostatecznej liczbie egzaminatorów. W każdym z ośrodków pracowało na ogół kilka grup.

#### Lokalizacja ośrodków sprawdzania prac ze sprawdzianu w roku 2006



Rysunek 1. Rozmieszczenie ośrodków sprawdzania arkuszy egzaminacyjnych – sprawdzian 2006

## **Proces sprawdzania prac egzaminacyjnych przebiegał zgodnie z poniższym harmonogramem**

**Spotkanie szkoleniowe koordynatorów  
sprawdzianu zorganizowane przez CKE**

Koordynator (etatowy pracownik OKE) odpowiada za właściwy przebieg procesu sprawdzania, zarówno pod względem organizacyjnym jak i merytorycznym, na terenie województwa łódzkiego i świętokrzyskiego.

**Utworzenie zespołów egzaminatorów**

Do kierowania zespołami egzaminatorów powołano przewodniczących. Mieli oni do pomocy dwóch egzaminatorów (polonistę i matematyka) zwanych weryfikatorami, którzy kontrolowali pod względem merytorycznym i technicznym pracę pozostałych egzaminatorów. Sprawdzali w pracach poprawność przydzielania punktów za odpowiedzi uczniów i kompletność zaznaczeń na karcie odpowiedzi.

Sprawdzanie prac egzaminacyjnych zostało poprzedzone szkoleniem, którego celem było **uzyskanie jednomyślności w zakresie stosowania schematu odpowiedzi i schematu punktowania.**

**5 i 6 IV  
Szkolenia organizowane przez OKE**

- dla przewodniczących zespołów egzaminatorów, prowadzone przez koordynatora sprawdzianu w siedzibie OKE,
- dla weryfikatorów i egzaminatorów w ośrodkach sprawdzania prac, prowadzone przez przewodniczących.

Uczestnicy szkoleń najpierw zapoznali się z zadaniami, które na sprawdzianie rozwiązywali uczniowie. Następnie punktowali przykładowe rozwiązania uczniowskie, dyskutowali na temat rozbieżności w ocenie i szczegółowo analizowali zasady przydzielania punktów.

### **Punktowanie odpowiedzi uczniowskich**

Podczas procesu sprawdzania prac na bieżąco rozstrzygano pojawiające się wątpliwości dotyczące oceny nietypowych odpowiedzi uczniów. Przewodniczący zespołów egzaminatorów kontaktowali się drogą e-mailową i telefonicznie z koordynatorem sprawdzianu, a ten prowadził za pośrednictwem forum dyskusyjnego (Moodle) konsultacje z głównymi egzaminatorami dyżurującymi w Centralnej Komisji Egzaminacyjnej w Warszawie. Dzięki temu możliwe było zachowanie porównywalnego oceniania w całym kraju.

### **12 IV Podsumowanie pracy egzaminatorów**

Każdy egzaminator miał obowiązek przygotować protokół ze swojej pracy i zamieścić w nim wszelkie informacje o uchybieniach w pracach zespołów nadzorujących, a także o podejrzeniach dotyczących niesamodzielności uczniów przy udzielaniu odpowiedzi na sprawdzianie.

### **Podsumowanie organizacji sprawdzania prac egzaminacyjnych**

Z każdym protokołem zapoznał się przewodniczący zespołu egzaminatorów oraz koordynator sprawdzianu. Na podstawie informacji przekazanych w protokołach egzaminatorów opracowano w OKE wykaz uchybień szkolnych zespołów egzaminacyjnych, który zostanie przekazany dyrektorom szkół na spotkaniu zorganizowanym we wrześniu 2006 roku.

## IV. WYNIKI UCZNIÓW ROZWIĄZUJĄCYCH ZADANIA ARKUSZA STANDARDOWEGO

### 1. Opis zestawu zadań pt. „Pszczoly i miody”

Zestaw zadań „Pszczoly i miody” jest testem tematycznym, przeznaczonym do sprawdzenia u uczniów kończących szóstą klasę szkoły podstawowej stopnia opanowania umiejętności opisanych w standardach wymagań egzaminacyjnych.

Zestaw zawierał sześć stron, na których zamieszczono 20 zadań zamkniętych – wielokrotnego wyboru i 5 otwartych – krótkiej i rozszerzonej odpowiedzi oraz instrukcję dla ucznia, brudnopis i kartę odpowiedzi.

W zestawie zawarto dwa dłuższe teksty, które posłużyły do zbadania umiejętności czytania. Opanowanie tej umiejętności sprawdzano także na podstawie analizy krótkiego wiersza i odczytywania danych zamieszczonych w tabeli.

W zakresie pisania uczniowie mieli do wykonania jedno zadanie rozszerzonej odpowiedzi, które wymagało przemyślanej treści oraz kompozycji, dodatkowo zawierało wątek wychowawczy.

Zadania badające umiejętności rozumowania i wykorzystywania wiedzy w praktyce, zarówno zamknięte jak i otwarte, sprawdzały spostrzegawczość, sprawne liczenie i przede wszystkim logiczne myślenie.

Umiejętność korzystania z informacji po raz pierwszy zbadano wyłącznie zadaniami otwartymi.

Szczegółowy opis wszystkich czynności, które musieli wykonać uczniowie podczas rozwiązywania testu, zawiera kartoteka (tabela 8. str. 16–17).

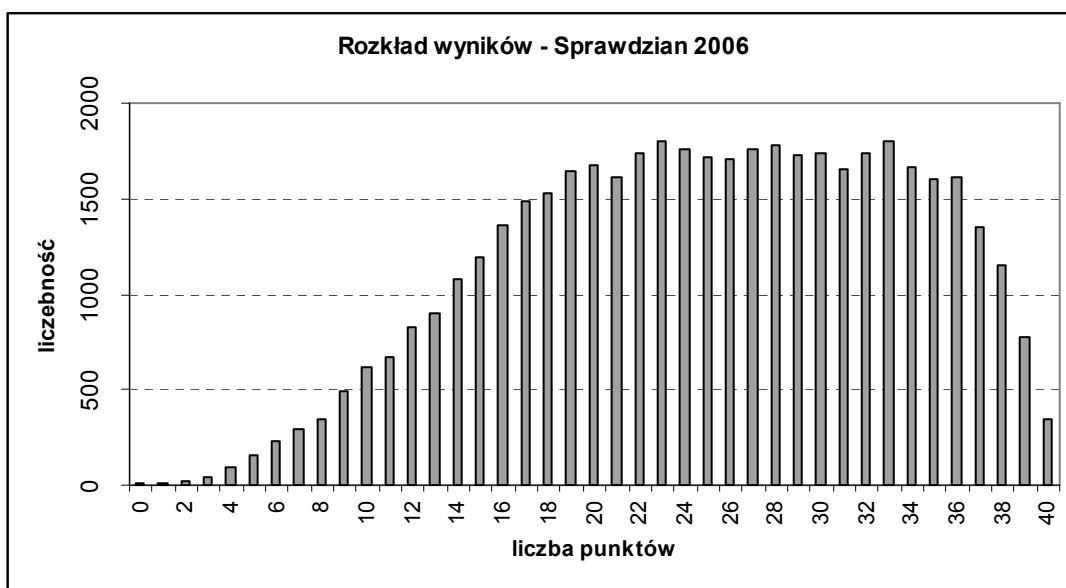
### 2. Podstawowe dane i wskaźniki statystyczne

	OKE Łódź	łódzkie	świętokrzyskie	kraj <sup>1</sup>
<b>Liczba uczniów</b>	<b>45 710</b>	29 490	16 220	464 807
<b>Średnia</b>	<b>24,90</b>	25,16	24,36	25,3
<b>Łatwość testu</b>	<b>0,62</b>	0,63	0,61	0,63
<b>Odchylenie standardowe</b>	<b>8,41</b>	8,39	8,46	8,6
<b>Mediana</b>	<b>25</b>	26	25	b.d.
<b>Dominanta</b>	<b>33</b>	33	23	33
<b>Minimum</b>	<b>0</b>	0	0	0
<b>Maksimum</b>	<b>40</b>	40	40	40

Tabela 3. Podstawowe wskaźniki statystyczne dla arkusza standardowego

Tegoroczny test był dla uczniów klas szóstych w szkołach z terenu działania OKE Łódź umiarkowanie trudny (łatwość 0,62), podobnie jak w całym kraju. Przeciętny wynik w okręgu wyniósł **24,90** punktów, czyli **62%** punktów możliwych do uzyskania. Wynik maksymalny – 40 punktów – uzyskało **343** uczniów.

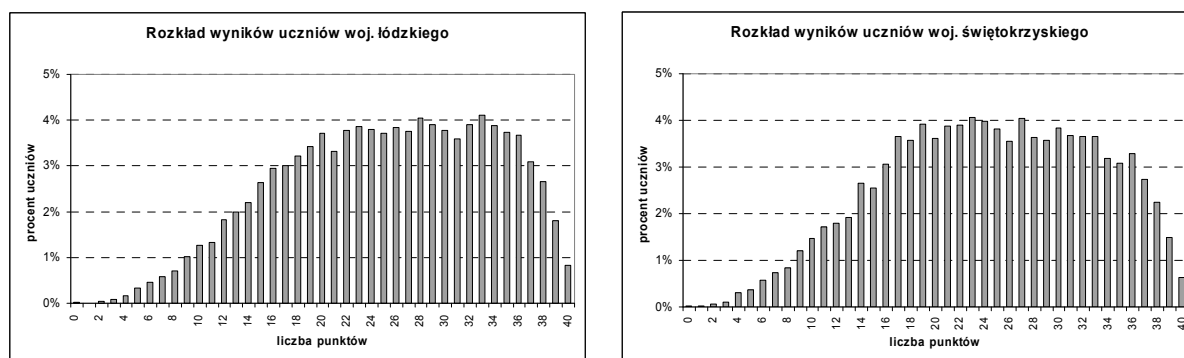
<sup>1</sup> Na podstawie danych opublikowanych przez CKE w maju 2006; szczegółowy raport krajowy powinien ukazać się jesienią 2006 na stronie internetowej [www.cke.edu.pl](http://www.cke.edu.pl)



Rysunek 2. Rozkład wyników szóstoklasistów w OKE Łódź na sprawdzianie 2006 – arkusz standardowy

Rozkład wyników uczniowskich pokazuje duże zróżnicowanie wyników uzyskanych przez uczniów na sprawdzianie (większe niż w poprzednich latach odchylenie standardowe). Około 70% uczniów uzyskało wyniki w przedziale od 16 do 33 punktów.

Przy porównaniu wyników uczniów województwa łódzkiego i świętokrzyskiego zaskakującym może wydawać się różnica w dominancie obu rozkładów wyników: **23** dla uczniów województwa świętokrzyskiego i **33** dla uczniów województwa łódzkiego. Bardziej wnikliwa analiza pokazuje, że to skutek dwumodalnego rozkładu wyników (rozkład wyników posiada dwie wyraźne dominanty): w przypadku uczniów województwa świętokrzyskiego najczęściej występujące dwa wyniki to 23 punkty (taki wynik uzyskało 658 uczniów) oraz 27 punktów (taki wynik uzyskało 656 uczniów), a w przypadku uczniów z województwa łódzkiego są to odpowiednio 33 punkty (1209 uczniów) oraz 28 punktów (1194 uczniów). Zatem najczęściej występującym wynikiem w przypadku województwa łódzkiego jest druga dominanta (33 punkty), a w przypadku województwa świętokrzyskiego pierwsza dominanta (23 punkty).



Rysunek 3. Porównanie rozkładów wyników uczniów województw łódzkiego i świętokrzyskiego

W województwie łódzkim zadania arkusza standardowego rozwiązywało **29 490** uczniów i uzyskali oni średni wynik **25,16** punktów.

W województwie świętokrzyskim zadania arkusza standardowego rozwiązywało **16 220** uczniów, którzy uzyskali średni wynik **24,36** punktów.

### 3. Wyniki w skali staninowej

Dla porównania osiągnięć uczniów w danym sprawdzianie można stosować dziewięciostopniową skalę staninową. Okręgowe Komisje Egzaminacyjne ustaliły, że od 2005 roku będą posługiwać się **krajową skalą staninową** wyników uczniowskich oraz średnich wyników szkół, to znaczy skalą staninową dla całej populacji piszących sprawdzian w danym roku.

Numer stanina	Opis wyniku /poziom/	Wyniki w przedziałach punktowych	Liczba uczniów OKE Łódź	Odsetek uczniów OKE Łódź
1.	najniższy	0-9	1681	3,68
2.	b. niski	10-13	3016	6,60
3.	niski	14-18	6646	14,54
4.	niżej średni	19-23	8471	18,53
5.	średni	24-29	10463	22,89
6.	wyżej średni	30-33	6936	15,17
7.	wysoki	34-36	4877	10,67
8.	b. wysoki	37-38	2501	5,47
9.	najwyższy	39-40	1119	2,45

**Tabela 4.** Wyniki uczniów na sprawdzianie 2006 w krajowej skali staninowej

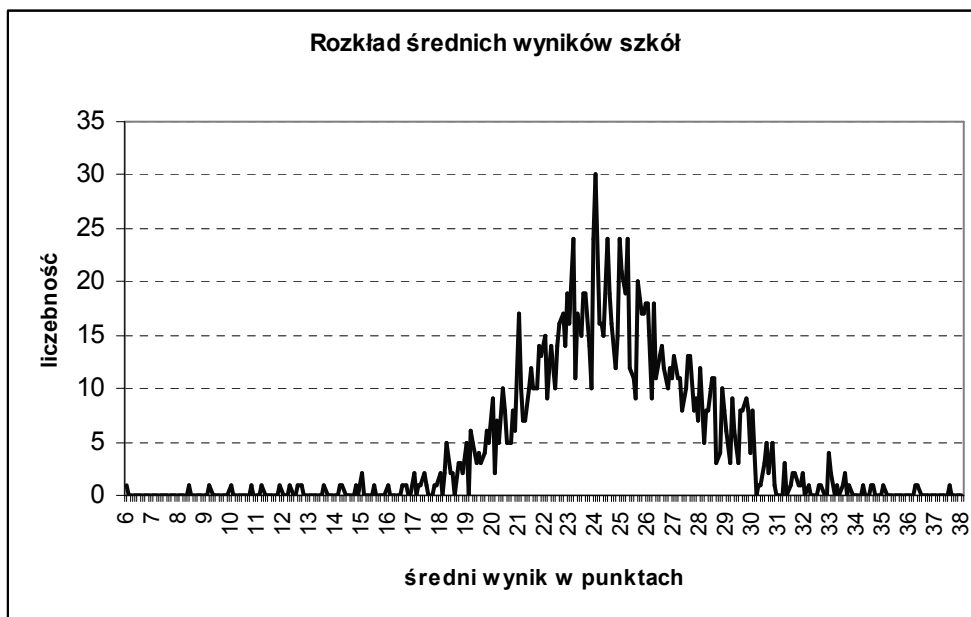
Rozkład wyników uczniów klas szóstych z terenu działania OKE Łódź praktycznie pokrywa się z krajowym. Jednakże daje się zauważyć pewną różnicę: w okręgu łódzkim w porównaniu z wynikami krajowymi więcej jest wyników niskich i średnich, a mniej bardzo wysokich i najwyższych.

Numer stanina	Opis wyniku /poziom/	Liczba uczniów łódzkie	Odsetek uczniów łódzkie	Liczba uczniów świętokrzyskie	Odsetek uczniów świętokrzyskie
1.	najniższy	999	3,39	682	4,20
2.	b. niski	1899	6,44	1117	6,89
3.	niski	4135	14,02	2511	15,48
4.	niżej średni	5331	18,08	3140	19,36
5.	średni	6797	23,05	3666	22,60
6.	wyżej średni	4530	15,36	2406	14,83
7.	wysoki	3326	11,28	1551	9,56
8.	b. wysoki	1696	5,75	805	4,96
9.	najwyższy	777	2,63	342	2,11

**Tabela 5.** Porównanie wyników szóstoklasistów województw łódzkiego i świętokrzyskiego w odniesieniu do krajowej skali staninowej

Z zestawienia wyników uczniowskich w województwach łódzkim i świętokrzyskim (tabela 5.) wynika, że w województwie świętokrzyskim jest nieco więcej wyników w staninach niższych (1-4) i nieco mniej niż w województwie łódzkim wyników w staninach

wyższych (5-9); zatem odsetek uczniów osiągających wyższe wyniki jest większy w województwie łódzkim niż w województwie świętokrzyskim. Ten fakt daje się wytłumaczyć m.in. różnym stopniem urbanizacji obu województw (por. tabela 2., str.8).



**Rysunek 4.** Rozkład średnich wyników szkół na sprawdzianie 2006 – arkusz standardowy

Szóstoklasiści rozwiązywali zadania **zestawu standardowego** w 1364 szkołach, w tym w 801 szkołach województwa łódzkiego i 563 szkołach województwa świętokrzyskiego.

Rozkład średnich wyników szkół przedstawia rysunek 4. Średni wynik szkoły to około 25 punktów. Najwięcej jest szkół, których wyniki mieszczą się w przedziale 22-28 punktów.

Numer przedziału	Opis wyniku /poziom/	Wyniki w przedziałach punktowych	Odsetek szkół OKE Łódź	Liczba szkół OKE Łódź
1.	najniższy	4 – 19,1	4,03	55
2.	bardzo niski	19,2 – 20,9	7,40	101
3.	niski	21,0 – 22,6	14,66	200
4.	nizej średni	22,7 – 24,1	19,43	265
5.	średni	24,2 – 25,7	20,09	274
6.	wyżej średni	25,8 – 27,3	15,10	206
7.	wysoki	27,4 – 29,0	10,70	146
8.	bardzo wysoki	29,1 – 31,3	6,38	87
9.	najwyższy	31,4 – 39,0	2,20	30

**Tabela 6.** Średnie wyniki szkół w krajowej skali staninowej – arkusz standardowy, sprawdzian 2006

Podobnie jak w przypadku wyników uczniowskich, średnie wyniki szkół z terenu działania OKE w Łodzi są porównywalne z wynikami krajowymi.

Jednak w naszym okręgu większy niż w kraju jest procentowy udział szkół, których średnie wyniki mieszczą się w stanie niskim i nizej średnim, a mniej jest szkół, których wyniki są wysokie i bardzo wysokie (p. tabela 6.).

W okręgu łódzkim stosunkowo mało szkół uzyskuje wyniki w najwyższym stanie – tylko 30 szkół, co stanowi 2,20% wszystkich szkół. Wśród 30 szkół z najwyższymi wynikami 10 to szkoły niepubliczne z uprawnieniami szkół publicznych, co stanowi 1/3 wszystkich szkół niepublicznych województwa łódzkiego i świętokrzyskiego.

Numer stanina	Opis wyniku /poziom/	Odsetek szkół OKE Łódź 2005	Odsetek szkół OKE Łódź 2006
1.	najniższy	3,89	4,03
2.	b. niski	7,64	7,40
3.	niski	11,38	14,66
4.	niżej średni	17,91	19,43
5.	średni	20,26	20,09
6.	wyżej średni	17,99	15,10
7.	wysoki	11,75	10,70
8.	b. wysoki	6,02	6,38
9.	najwyższy	3,16	2,20

**Tabela 7.** Porównanie średnich wyników szkół OKE Łódź w latach 2005-2006

W porównaniu do roku ubiegłego mniej szkół odnotowało wynik wyżej średni i najwyższy, natomiast więcej szkół uzyskało wyniki niskie i niżej średnie.

#### 4. Łatwość zadań

Poniższa tabela prezentuje kartotekę zestawu zadań pt. „Pszczoły i miody” (S-A1-062) oraz łatwości poszczególnych zadań i czynności uszeregowane według obszarów standardów wymagań egzaminacyjnych.

Obszar standardów wymagań egzam.	Nr zadania	Sprawdzana umiejętność (z numerem standardu)	Sprawdzana czynność ucznia	Liczba punktów	Łatwość OKE Łódź
		Uczeń:	Uczeń:		
I. Czytanie	1	odczytuje tekst popularnonaukowy	przetwarza informacje zawarte w tekście popularnonaukowym	1	0,90
	2	odczytuje tekst popularnonaukowy	odczytuje informację z tekstu popularnonaukowego	1	0,86
	3	odczytuje tekst popularnonaukowy	wnioskuje na podstawie informacji zawartych w tekście popularnonaukowym	1	0,79
	5	odczytuje tekst popularnonaukowy	wyjaśnia znaczenie słowa użytego w tekście	1	0,82
	6	odczytuje tekst popularnonaukowy	rozumie zależności między wydarzeniami i procesami opisanymi w tekście	1	0,82
	10	odczytuje tekst poetycki	odczytuje przenośny sposób obrazowania w wierszu	1	0,58
	11	posługuje się czynnie terminami	rozpoznaje rymujące się wersy	1	0,83
	12	odczytuje dane z tabeli i odpowiada na proste pytania z nimi związane	porównuje podane w tabeli ceny produktów	1	0,84
	13	odczytuje dane z tabeli	odczytuje cenę najtańszego produktu w opakowaniu odpowiedniej wielkości	1	0,53



	17	odczytuje dane z mapy	odczytuje kierunek geograficzny	1	0,69
2. Pisanie	25.I	pisze na temat	podjebuje realizacjê tematu	1	0,91
	25.II	pisze na temat i zgodnie z celem	pisze na temat – wykazuje, że przedstawiona osoba jest pracowita, a jej praca służy innym	1	0,81
	25.III	pisze na temat i zgodnie z celem	wyraża szacunek wobec opisywanej osoby	1	0,86
	25.IV	buduje tekst poprawny kompozycyjnie	buduje spójny tekst o określonej długości	2	0,81
	25.V	celowo stosuje środki językowe	dobiera celowo środki językowe	1	0,56
	25.VI	przestrzega norm gramatycznych	pisze poprawnie pod względem językowym	1	0,34
	25.VII	przestrzega norm ortograficznych	pisze poprawnie pod względem ortograficznym	1	0,62
	25.VIII	przestrzega norm interpunkcyjnych	pisze poprawnie pod względem interpunkcyjnym	1	0,48
	25.IX	dba o układ graficzny zapisu	wyróżnia części tekstu zgodnie z jego strukturą	1	0,45
3. Rozumowanie	7	umieszcza datę w przedziale czasowym	określa wiek	1	0,66
	8	rozpoznaje własności figur geometrycznych	rozpoznaje osie symetrii figury geometrycznej	1	0,47
	9	rozpoznaje własności figur geometrycznych	rozpoznaje kąty	1	0,63
	14	opisuje sytuację przedstawioną w zadaniu za pomocą wyrażenia arytmetycznego	wskazuje wyrażenie arytmetyczne prowadzące do obliczenia różnicy kosztów	1	0,54
	16	sprawdza wyniki z warunkami zadania	sprawdza, która z podanych odpowiedzi spełnia warunki określone w zadaniu	1	0,52
	21.I	ustala sposób rozwiązywania zadania	zapisuje działania prowadzące do obliczenia powierzchni działki	1	0,53
	21.III	ustala sposób rozwiązywania zadania	zapisuje wyrażenia prowadzące do wyznaczenia procentu danej wielkości	1	0,55
	21.IV	ustala sposób rozwiązywania zadania	ustala sposób obliczenia części działki	1	0,41
	4. Korzystanie z informacji	22	posługuje się źródłem informacji	korzysta z informacji zawartych w ulotce z ofertą muzeum	2
23		posługuje się źródłem informacji	korzysta z informacji zawartych w ulotce z ofertą muzeum	1	0,59
24		wskazuje źródło informacji	określa rodzaj słownika, w którym z zasady podaje się i znaczenie, i pochodzenie wyrazu	1	0,63
5. Wykorzystywanie wiedzy w praktyce	15	wykorzystuje w sytuacji praktycznej własności liczb	oblicza, ile razy jedna wielkość mieści się w drugiej	1	0,62
	4	wykonuje obliczenia dotyczące temperatury	oblicza różnicę temperatur	1	0,48
	18	wykonuje obliczenia dotyczące długości	oblicza odległość, posługując się skalą planu	1	0,53
	19	wykorzystuje w sytuacji praktycznej własności liczb	podaje najmniejszą liczbę całkowitą spełniającą warunek z zadania	1	0,47
	20	wykonuje obliczenia dotyczące czasu	wyznacza czas zakończenia pracy	1	0,67
	21.II	wykonuje obliczenia dotyczące powierzchni	oblicza powierzchnię działki	1	0,42
	21.V	wykonuje obliczenia dotyczące powierzchni	wykonuje obliczenia procentowe dotyczące powierzchni	1	0,33
	21.VI	wykonuje obliczenia dotyczące powierzchni	oblicza różnicę powierzchni	1	0,31

Tabela 8. Kartoteka testu „Pszczoły i miody” S-A1-062 wraz z łatwościami OKE Łódź

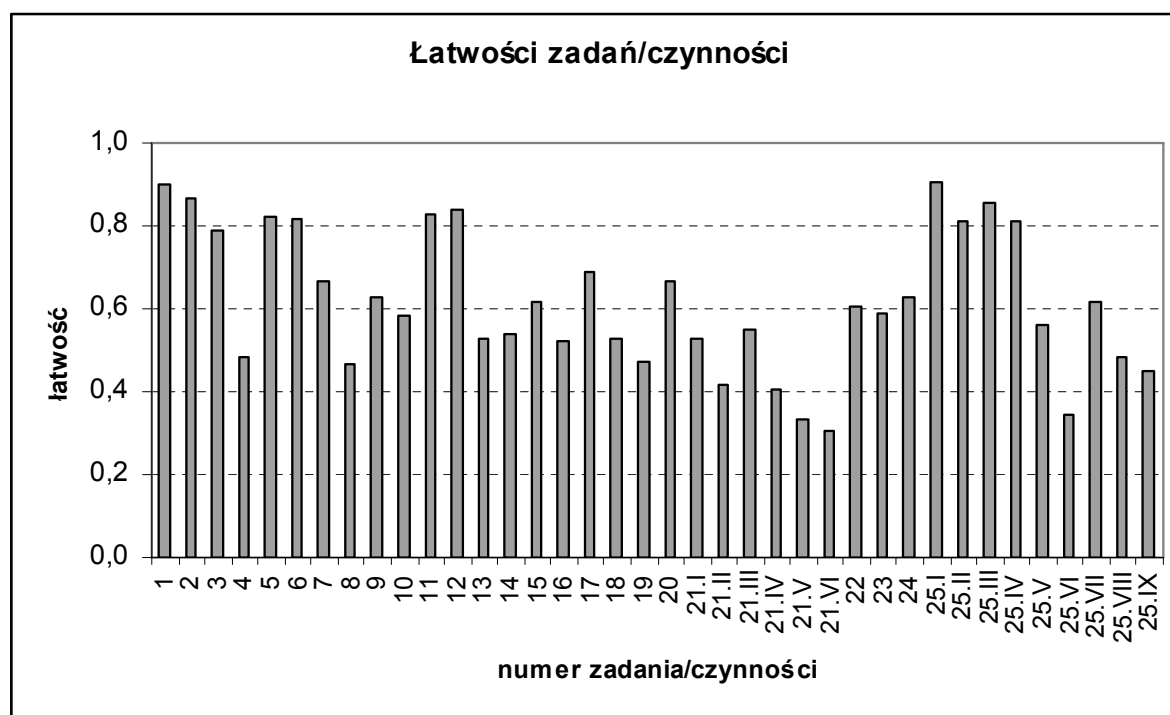
W kartotece testu odcieniami szarości rozróżniono zadania ze względu na wskaźnik łatwości.

	Wskaźnik łatwości	Interpretacja wartości wskaźnika
	0,00 – 0,19	zadanie bardzo trudne
	0,20 – 0,49	zadanie trudne
	0,50 – 0,69	zadanie umiarkowanie trudne
	0,70 – 0,89	zadanie łatwe
	0,90 – 1,00	zadanie bardzo łatwe

Analiza współczynnika łatwości pozwala określić (por. rysunek 5), z jakimi zadaniami uczniowie sobie nie poradzili, a które nie sprawiły im problemów.

Tegoroczny test jako całość był dla szóstoklasistów umiarkowanie trudny (łatwość 0,62). W teście przeważały zadania umiarkowanie trudne (można było za nie uzyskać 18 punktów z 40). Za zadania łatwe można było uzyskać 10 punktów, podobnie jak i za zadanie trudne. Dwa punkty za zadania bardzo łatwe uzyskało 90% uczniów. W teście nie było zadań bardzo trudnych.

Najniższy wynik zanotowano w czynnościach 21.II, 21.V, 21.VI, które sprawdzały poprawność rachunkową oraz 25.VI, 25.VIII, 25.IX, które sprawdzały przestrzeganie norm językowych i interpunkcyjnych oraz dbałość o układ graficzny zapisu. Porównując wyniki tegorocznej sesji z wynikami testów z lat ubiegłych, możemy stwierdzić, że te same czynności wypadały najslabiej na wszystkich dotychczasowych sprawdzianach.



Rysunek 5. Łatwości zadań – sprawdzian 2006 – arkusz standardowy

Na tegorocznym teście wśród zadań trudnych były też dwa zadania zamknięte (łatwość nieco powyżej 0,4). Było to zadanie 4., które wymagało poprawności obliczeń oraz zadanie 8., w którym uczniowie mieli wykazać się umiejętnością rozpoznawania osi symetrii figury geometrycznej.

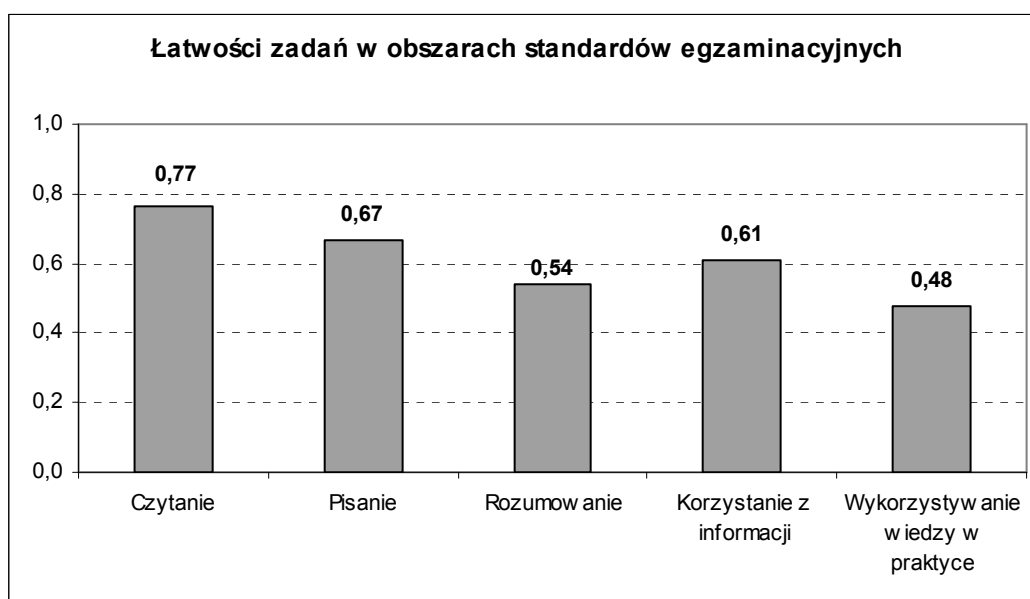
## 5. Wyniki uczniów w obszarach umiejętności

Wyniki uczniów na sprawdzianie są zróżnicowane ze względu na obszary badanych umiejętności. W tegorocznym sprawdzianie najlepsze wyniki uczniowie osiągnęli w zakresie czytania, a najniższe w zakresie wykorzystania wiedzy w praktyce oraz rozumowania.

	Liczba zdających	Czytanie	Pisanie	Rozumowanie	Korzystanie z informacji	Wykorzystanie wiedzy w praktyce	Wynik ogólny
		10 pkt.	10 pkt.	8 pkt.	4 pkt.	8 pkt.	40 pkt.
woj. łódzkie	29 490	7,71	6,66	4,40	2,47	3,93	<b>25,16</b>
woj. świętokrzyskie	16 220	7,56	6,64	4,14	2,37	3,64	<b>24,36</b>
<b>OKE Łódź</b>	<b>45 710</b>	<b>7,66</b>	<b>6,65</b>	<b>4,31</b>	<b>2,43</b>	<b>3,82</b>	<b>24,90</b>
<b>kraj</b>	<b>464 807</b>	<b>7,7</b>	<b>6,9</b>	<b>4,5</b>	<b>2,4</b>	<b>3,9</b>	<b>25,3</b>

Tabela 9. Średnie wyniki uczniów klas VI województw łódzkiego i świętokrzyskiego

Szóstoklasiści dość dobrze poradzi sobie z zadaniami sprawdzającymi umiejętności czytania i pisania. Otrzymane przez nich wyniki w zakresie czytania stanowią 77% możliwych do uzyskania punktów, a w zakresie pisania blisko 70%. Relatywnie niższe wyniki w obszarach rozumowania i wykorzystywania wiedzy w praktyce są konsekwencją zastosowanego testu, który zawierał dużo zadań o treściach matematycznych.



Rysunek 6. Wyniki sprawdzianu 2006 w obszarach umiejętności – arkusz standardowy

Wyniki uczniów z województwa świętokrzyskiego są niższe od wyników uczniów województwa łódzkiego we wszystkich obszarach umiejętności. Nieznaczne różnice występują w obszarze czytania i pisania, większe – w obszarze rozumowania i wykorzystywania wiedzy w praktyce.

	Czytanie	Pisanie	Rozumowanie	Korzystanie z informacji	Wykorzystanie wiedzy w praktyce	Łatwość testu
woj. łódzkie	0,77	0,67	0,55	0,62	0,49	<b>0,63</b>
woj. świętokrzyskie	0,76	0,66	0,52	0,59	0,46	<b>0,61</b>
<b>OKE Łódź</b>	<b>0,77</b>	<b>0,67</b>	<b>0,54</b>	<b>0,61</b>	<b>0,48</b>	<b>0,62</b>
<b>kraj</b>	<b>0,77</b>	<b>0,69</b>	<b>0,56</b>	<b>0,60</b>	<b>0,49</b>	<b>0,63</b>

**Tabela 10.** Łatwości umiejętności – sprawdzian 2006 – arkusz standardowy

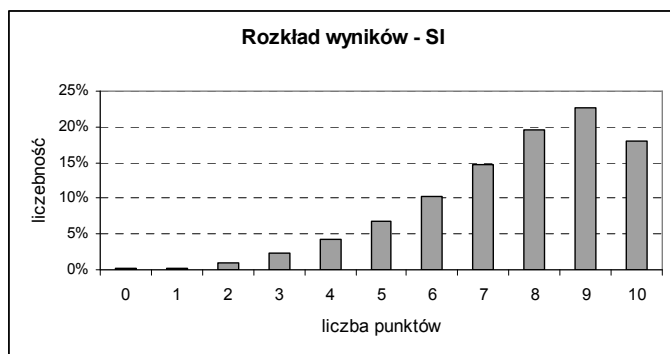
Analiza rozkładów wyników za poszczególne umiejętności dostarcza dodatkowych informacji o tym, jak poradzili sobie szóstoklasiści z zadaniami w obszarach standardów egzaminacyjnych.

Lewoskośne rozkłady wyników za czytanie, pisanie i korzystanie z informacji pokazują, że zadania w tych obszarach standardów egzaminacyjnych były dla większości uczniów łatwe. Jednak wskaźnik łatwości dla umiejętności pisania i korzystania z informacji (p. tabela 10) charakteryzuje te umiejętności jako umiarkowanie trudne. Jest to związane z nadreprezentacją wyników zerowych za zadania w tych obszarach standardów.

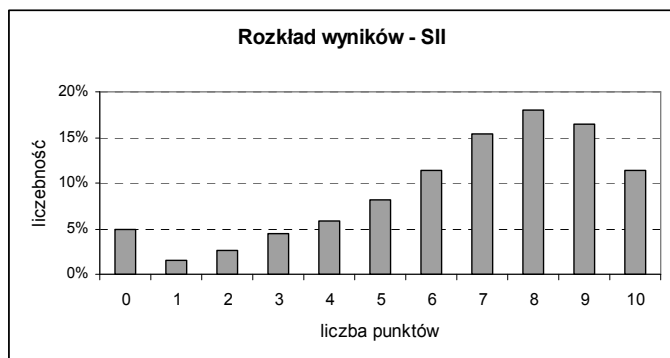
Rozkład wyników za rozumowanie jest prawoskośny, co świadczy o tym, że te zadania były dla wielu szóstoklasistów trudne, choć prawie 25% uczniów uzyskało od 6 do 8 punktów.

Rozkład wyników za zadania sprawdzające umiejętność wykorzystywania wiedzy w praktyce jest dwumodalny (ma dwa wyraźne wierzchołki) – dla pewnej grupy uczniów to były łatwe zadania, innej natomiast sprawiły kłopot.

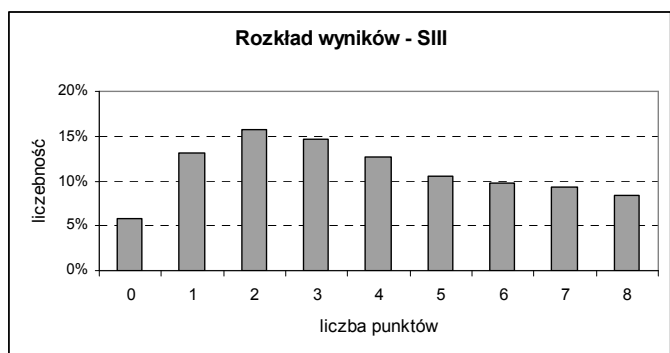
Rozkłady wyników za poszczególne standardy przedstawione są na rysunku 7.



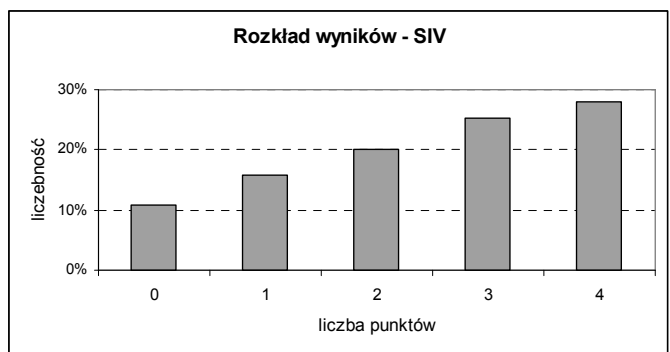
Rozkład wyników za **czytanie** informuje, że tylko 8% uczniów uzyskało mniej niż połowę punktów możliwych do uzyskania za tę umiejętność. Większość zadań w tej grupie była łatwa i bardzo łatwa.



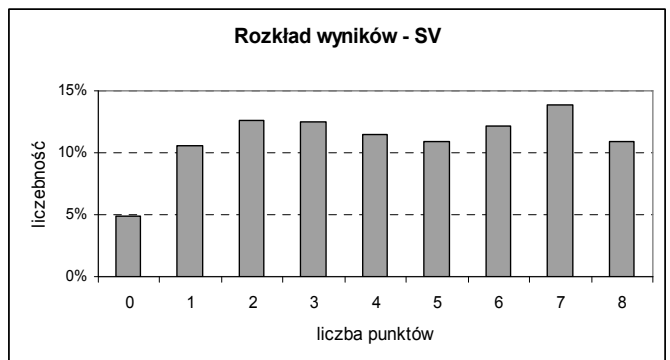
Rozkład wyników za **pisanie** pokazuje, że dłuższej wypowiedzi pisemnej nie podjęto bądź uzyskało za nią 0 punktów aż 5% uczniów. Najczęściej szóstoklasiści zdobywali od 7 do 9 punktów, a maksymalną liczbę punktów uzyskało blisko 12% zdających.



Dla ponad 60% uczniów zadania z obszaru **rozumowanie** okazały się stosunkowo trudne. Uczniowie ci nie przekroczyli bariery połowy punktów możliwych do uzyskania. Zadania w tym obszarze były dla zdających trudne i umiarkowanie trudne.

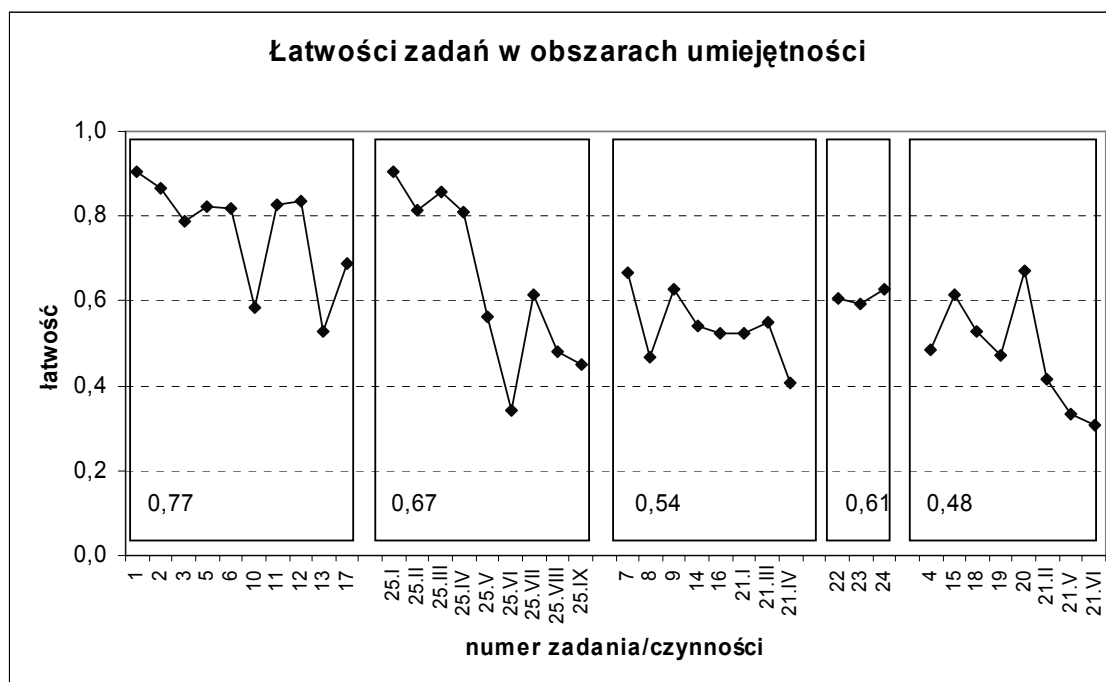


Około 11% uczniów uzyskało 0 punktów za zadania badające umiejętność **korzystania z informacji**, ale jednocześnie prawie 30% szóstoklasistów uzyskało maksymalną liczbę punktów.



Zadania badające umiejętność **wykorzystywania wiedzy w praktyce** okazały się dla uczniów trudne. Najwięcej kłopotów sprawiło zadanie 21., z którym 35% populacji sobie nie poradziło.

Rysunek 7. Rozkłady wyników uczniowskich w obszarach standardów wymagań egzaminacyjnych



**Rysunek 8.** Łatwości zadań w obszarach umiejętności – sprawdzian 2006 - arkusz standardowy

Zróznicowanie zadań pod względem łatwości w poszczególnych obszarach umiejętności można prześledzić na rysunku 8. Duża łatwość charakteryzuje zadania z czytania, tylko dwa z nich nie mieszczą się w kategorii łatwych lub bardzo łatwych. Zadania badające rozumowanie oraz wykorzystanie wiedzy w praktyce to przede wszystkim zadania trudne. Korzystanie z informacji zbadano najbardziej jednorodnymi zadaniami, jeżeli chodzi o ich łatwość. Najbardziej zróżnicowane są czynności zadania rozszerzonej odpowiedzi z pisania, od bardzo łatwej 25.I do trudnych 25.VI, 25.VIII i 25.IX.

## 6. Wyniki zdających z uwzględnieniem rodzajów zadań egzaminacyjnych

Tegoroczny test dla szóstoklasistów zawierał 25 zadań, w tym 20 zadań zamkniętych oraz 5 zadań otwartych. Liczba punktów za zadania zamknięte i otwarte była taka sama, po 20 punktów. Uczniowie nieco lepiej radzili sobie z zadaniami zamkniętymi (łatwość 0,66) niż z zadaniami otwartymi (łatwość 0,58). W porównaniu z ubiegłymi latami różnica ta jest wyraźnie mniejsza. Zadania zamknięte okazały się dla uczniów zadaniami umiarkowanie trudnymi, a nie łatwymi jak np. w 2005 roku (łatwość 0,81). Nieduża różnica w odchyleniu standardowym między zadaniami zamkniętymi i otwartymi świadczy o tym, że zadania te w podobny sposób różnicowały populację.

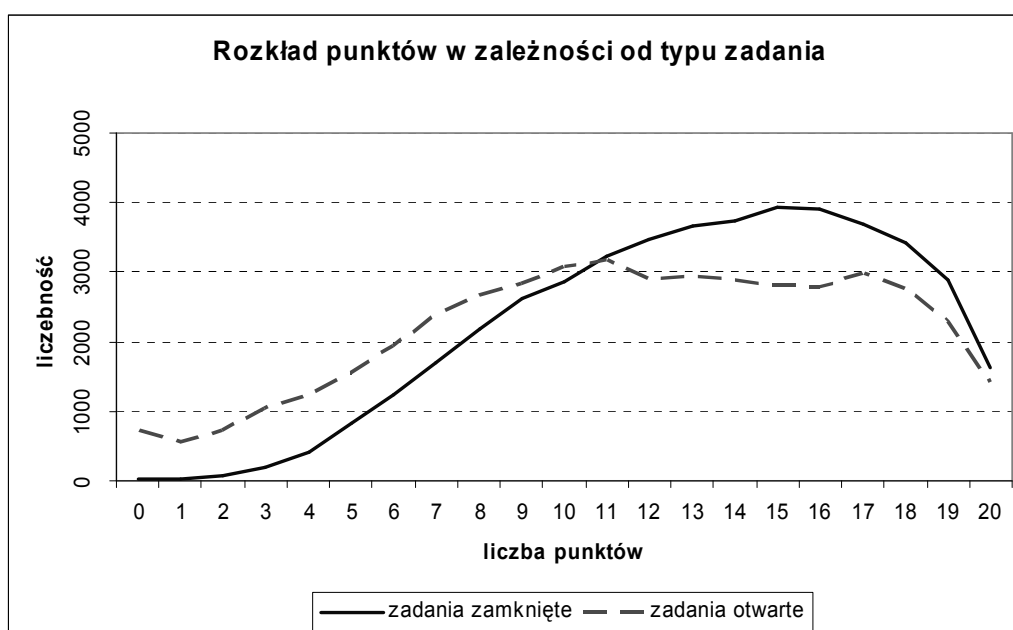
OKE Łódź	Zadania zamknięte 20 pkt	Zadania otwarte 20 pkt
łatwość	0,66	0,58
średnia	13,26	11,64
odchylenie standardowe	4,09	5,02
dominanta	15	11
mediana	14	12

**Tabela 11.** Podstawowe wskaźniki statystyczne dla zadań otwartych i zamkniętych.

	woj. łódzkie		woj. świętokrzyskie	
	Zadania zamknięte 20 pkt	Zadania otwarte 20 pkt	Zadania zamknięte 20 pkt	Zadania otwarte 20 pkt
łatwość	0,67	0,59	0,65	0,57
średnia	13,40	11,76	13,02	11,41
odchylenie standardowe	4,08	5,00	4,10	5,07
dominanta	16	12	15	12
mediana	14	17	13	10

**Tabela 12.** Wskaźniki statystyczne dla zadań otwartych i zamkniętych z podziałem na województwa

Wyniki szóstoklasistów województwa łódzkiego, za zadania zamknięte i otwarte, są nieco wyższe od wyników uczniów z województwa świętokrzyskiego.



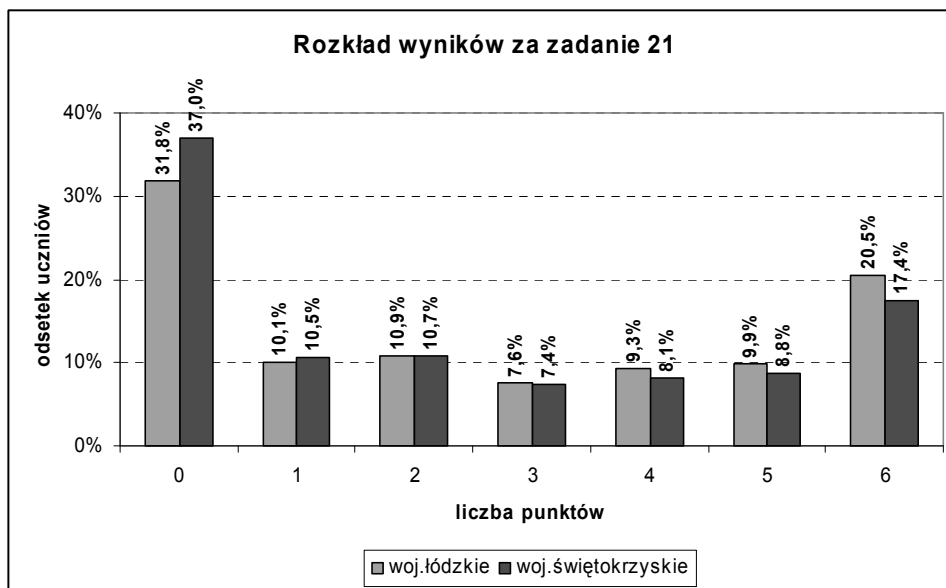
**Rysunek 9.** Rozkład punktów za zadania otwarte i zamknięte – arkusz standardowy

Podobny odsetek uczniów uzyskał maksymalną liczbę punktów za zadania zamknięte i otwarte (około 3,5% i 3% uczniów). Jest to rzadko występujący efekt – najczęściej uczniowie zdecydowanie lepiej radzą sobie z zadaniami zamkniętymi.

Rozkład wyników za zadania otwarte ma dwa „wierzchołki” (o takim rozkładzie mówimy, że jest dwumodalny); kształt rozkładu jest spowodowany przede wszystkim rozkładem wyników za zadanie 21. Zadanie 21. w tegorocznym teście było zadaniem trudnym dla uczniów i bardzo zróżnicowało populację zdających. Przypomnijmy treść tego zadania:

***Działka ma kształt prostokąta, którego szerokość wynosi 24 m, a długość jest 2 razy większa. Na kwiaty i warzywa przeznaczono 80% powierzchni działki, a pozostałą część na pasiekę. Ile metrów kwadratowych działki przeznaczono na pasiekę? Zapisz obliczenia.***

Poniższe zestawienie pokazuje, jak uczniowie województwa łódzkiego i świętokrzyskiego poradzi sobie z tym zadaniem.



Rysunek 10. Rozkład wyników za zadanie 21. z uwzględnieniem województwa

Bardzo wielu uczniów uzyskało zero punktów za zadanie: albo w ogóle nie próbowało go rozwiązywać, albo rozwiązywało całkowicie błędnie. W województwie świętokrzyskim większy był odsetek uczniów, którzy otrzymali zero punktów i mniejszy niż w łódzkim odsetek uczniów, którzy całkowicie poprawnie rozwiązyali zadanie.

## 7. Wyniki uczniów z dysleksją rozwojową

W tym roku do sprawdzianu w klasie szóstej szkoły podstawowej w województwie łódzkim i świętokrzyskim przystąpiło 4192 uczniów ze stwierdzoną dysleksją rozwojową, co stanowi 9,17% wszystkich przystępujących do egzaminu. Od 2002 roku, gdy przeprowadzono pierwszy sprawdzian, do 2004 roku liczba dyslektyków na sprawdzianie systematycznie rosła. W następnych latach w województwie łódzkim liczba dyslektyków nieznacznie wzrosła, natomiast w województwie świętokrzyskim zaczęła maleć; w 2006 roku odsetek uczniów dyslektycznych w woj. świętokrzyskim wynosi 6,83% i jest najniższy w kraju.

Na poziomie OKE Łódź można natomiast mówić, że odsetek uczniów dyslektycznych ustabilizował się na poziomie ok. 9%. Warto podkreślić, że zgodnie z polskimi oraz międzynarodowymi badaniami 10% udział dyslektyków w populacji należy traktować jako normę (prof. M.Bogdanowicz).

Województwo / rok	2002	2003	2004	2005	2006
OKE Łódź	7,78%	8,41%	9,18%	9,14%	9,17%
łódzkie	7,49%	8,33%	9,34%	10,13%	10,45%
świętokrzyskie	8,29%	8,56%	8,88%	7,43%	6,83%

Tabela 13. Odsetek uczniów dyslektycznych przystępujących do sprawdzianu w latach 2002-2006.

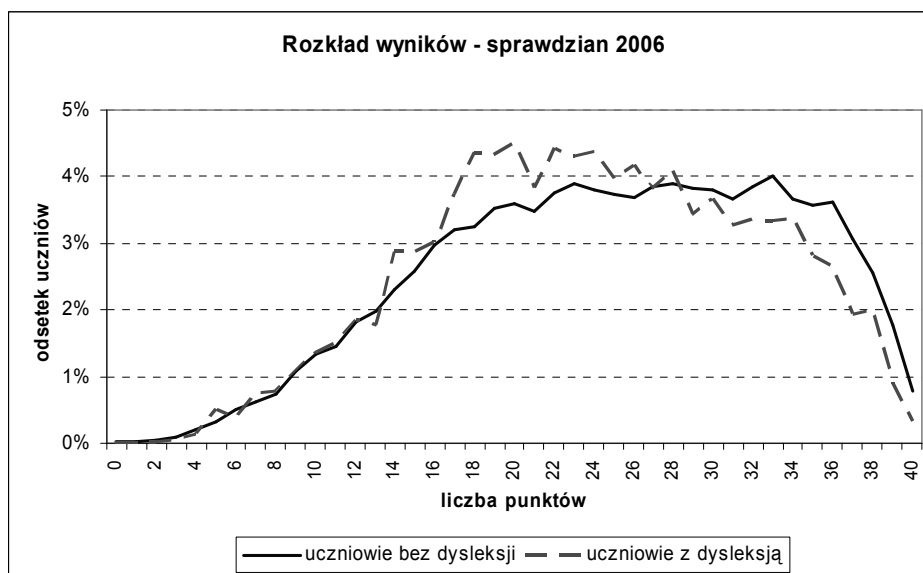


Średni wynik uczniów z dysleksją jest około jednego punktu niższy od średniego wyniku uczniów bez dysfunkcji. W czterech umiejętnościach wyniki są słabsze (największe rozbieżności występują w czytaniu i rozumowaniu – wynik słabszy o 0,45 punktu), natomiast wyższą punktację uczniowie dyslektyczni uzyskali z pisania (wynik lepszy o 0,24 punktu).

Uczniowie	Liczba zdających	Czytanie	Pisanie	Rozumowanie	Korzystanie z informacji	Wykorzystanie wiedzy w praktyce	Średni wynik ogólny
		10 pkt.	10 pkt.	8 pkt.	4 pkt.	8 pkt.	40 pkt.
z dysleksją rozwojową	4192	7,25	6,87	3,90	2,30	3,58	23,90
bez dysleksji rozwojowej	41518	7,70	6,63	4,35	2,45	3,85	24,98
<b>OKE Łódź</b>	<b>45 710</b>	<b>7,66</b>	<b>6,65</b>	<b>4,31</b>	<b>2,43</b>	<b>3,82</b>	<b>24,90</b>

Tabela 14. Porównanie wyników uczniów dyslektycznych z wynikami uczniów bez dysleksji.

Porównując wyniki uczniów z dysleksją z wynikami uczniów bez dysleksji stwierdzamy, że uczniowie z dysfunkcjami uzyskują niższe średnie wyniki zwłaszcza w grupie wyższych staninów.



Rysunek 11. Rozkład wyników uczniów z dysleksją rozwojową i bez dysleksji w OKE Łódź

Duże różnice można również zaobserwować w wynikach uczniów dyslektycznych województwa łódzkiego i świętokrzyskiego. We wszystkich badanych testem standardach wymagań egzaminacyjnych uczniowie z dysleksją w województwie świętokrzyskim uzyskali

niższe wyniki (różnice od 0,17 do 0,33), a ich wynik ogólny jest o 1,36 punktu niższy niż uczniów z województwa łódzkiego.

Województwo	Liczba uczniów dyslektycznych	Czytanie	Pisanie	Rozumowanie	Korzystanie z informacji	Wykorzystanie wiedzy w praktyce	Średni wynik ogólny
		10 pkt.	10 pkt.	8 pkt.	4 pkt.	8 pkt.	
łódzkie	3082	7,32	6,96	4,00	2,35	3,67	24,29
świętokrzyskie	1110	7,07	6,63	3,63	2,17	3,34	22,83
<b>OKE Łódź</b>	4192	7,25	6,87	3,90	2,30	3,58	23,90

Tabela 15. Średnie wyniki w obszarach umiejętności dla uczniów z dysleksją rozwojową

## 8. Wyniki szóstoklasistów z uwzględnieniem lokalizacji szkół

Na wyniki uczniów ma również wpływ lokalizacja szkoły. Uczniowie ze szkół wiejskich uzyskują niższe wyniki od uczniów ze szkół położonych w dużych miastach. Taka tendencja, utrzymująca się od lat, znalazła potwierdzenie w wynikach sprawdzianu 2006.

Lokalizacja szkoły	Liczba zdających	Obszary standardów					Średni wynik
		I	II	III	IV	V	
wieś	20873	7,50	6,46	4,17	2,37	3,62	24,12
miasto do 20 tys.	5793	7,63	6,56	4,25	2,44	3,82	24,70
miasto od 20 tys. do 100 tys.	10587	7,74	6,75	4,38	2,46	3,93	25,25
miasto powyżej 100 tys.	8457	7,98	7,10	4,65	2,57	4,24	26,54

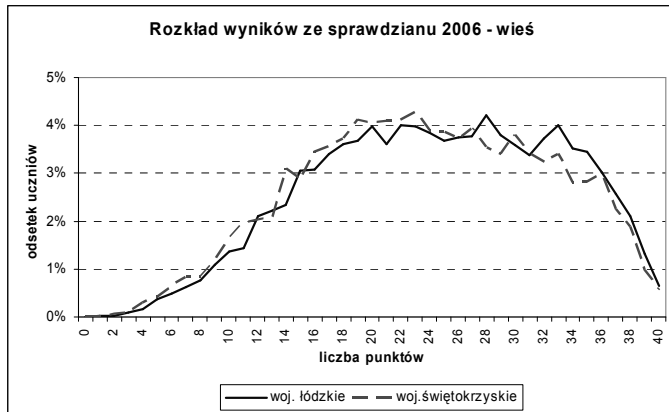
Tabela 16. Wyniki uczniów ze względu na lokalizację szkoły – OKE Łódź – sprawdzian 2006

Lokalizacja szkoły	Liczba zdających	Obszary standardów					Średni wynik
		I	II	III	IV	V	
wieś	11707	7,57	6,45	4,27	2,42	3,74	24,44
miasto do 20 tys.	3199	7,66	6,42	4,38	2,44	3,90	24,80
miasto od 20 tys. do 100 tys.	8194	7,74	6,73	4,46	2,48	3,98	25,38
miasto powyżej 100 tys.	6390	7,97	7,08	4,59	2,55	4,23	26,41

Tabela 17. Wyniki uczniów ze względu na lokalizację szkoły – woj. łódzkie – sprawdzian 2006

Lokalizacja szkoły	Liczba zdających	Obszary standardów					Średni wynik
		I	II	III	IV	V	
wieś	9166	7,42	6,47	4,03	2,31	3,46	23,71
miasto do 20 tys.	2594	7,59	6,74	4,09	2,43	3,73	24,57
miasto od 20 tys. do 100 tys.	2393	7,74	6,83	4,11	2,37	3,76	24,82
miasto powyżej 100 tys.	2067	7,96	7,15	4,82	2,61	4,27	26,81

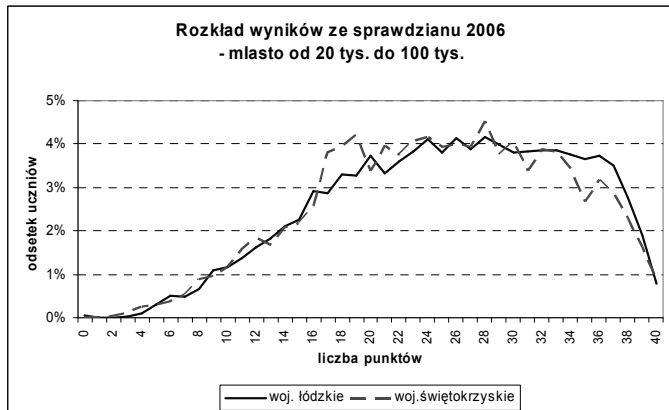
Tabela 18. Wyniki uczniów ze względu na lokalizację szkoły – woj. świętokrzyskie – sprawdzian 2006



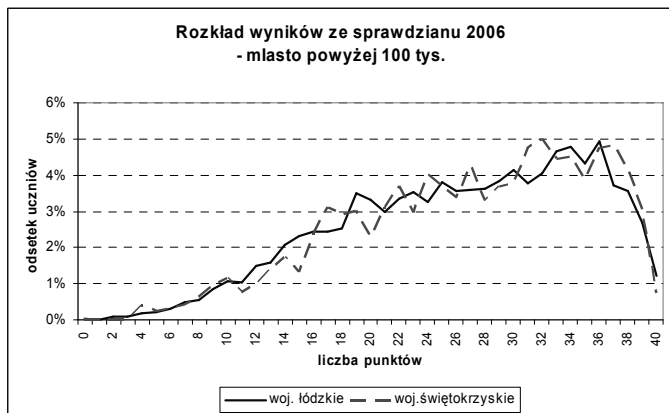
Uczniowie ze **szkół wiejskich** woj. łódzkiego częściej uzyskiwali wyższe wyniki niż uczniowie ze szkół wiejskich woj. świętokrzyskiego. Widać to szczególnie w przedziałach punktowych 28-29 oraz 32-35.



Średnie wyniki uczniów ze szkół **w małych miastach** obu województw nie różnią się i trudno jest wskazać dominujące tendencje.



W **średnich miastach** wzrasta liczba wyników wysokich (rozkłady wyników przesuwają się w prawą stronę). Średnie wyniki uczniów szkół woj. łódzkiego są o 1,5 punktu wyższe niż uczniów szkół woj. świętokrzyskiego.



Szóstoklasiści szkół kieleckich wypadli lepiej na sprawdzianie niż uczniowie szkół łódzkich, uzyskując częściej wyniki wyższe (37-39 punktów). Wśród uczniów, którzy uzyskali wynik maksymalny 40 punktów, większy był odsetek uczniów szkół łódzkich

Rysunek 12a, b, c, d. Rozkłady wyników ze sprawdzianu z uwzględnieniem lokalizacji szkoły i województwa

## V. EWALUACJA PRAWIDŁOWOŚCI PRZEBIEGU SPRAWDZIANU

Obserwację sprawdzianu dla uczniów klas szóstych szkół podstawowych w roku szkolnym 2005/2006 przeprowadzono w 246 szkołach, co stanowi 17,57% wszystkich szkół podstawowych położonych na terenie Okręgowej Komisji Egzaminacyjnej w Łodzi.

Rolę obserwatorów pełnili pracownicy nadzoru pedagogicznego, przedstawiciele organów prowadzących, pracownicy ośrodków doskonalenia nauczycieli oraz pracownicy Okręgowej Komisji Egzaminacyjnej w Łodzi (tabela 19).

<b>Obserwacja prawidłowości przebiegu sprawdzianu</b>				
	<b>Pracownicy nadzoru pedagogicznego</b>	<b>Przedstawiciele organów prowadzących</b>	<b>Pracownicy ośrodków doskonalenia nauczycieli</b>	<b>Pracownicy Okręgowej Komisji Egzaminacyjnej</b>
w szkołach woj. łódzkiego	18	85	23	3
w szkołach woj. świętokrzyskiego	28	99	2	4
razem	<b>46</b>	<b>184</b>	<b>25</b>	<b>7</b>
łącznie	<b>262</b>			
m. Łódź	9	3	7	0
m. Kielce	2	0	2	0

**Tabela 19.** Zestawienie liczby obserwatorów na sprawdzianie w roku 2006

Do Wydziału Badań i Analiz OKE w Łodzi przekazano 262 wypełnione arkusze obserwacji. Obserwatorzy obecni byli w 14,34% szkół województwa łódzkiego i w 22,03% szkół województwa świętokrzyskiego (tabela 20.).

<b>Obserwacja prawidłowości przebiegu sprawdzianu</b>			
	<b>Liczba szkół ogółem</b>	<b>Liczba szkół, w których przeprowadzono obserwacje</b>	<b>Procentowy udział szkół, w których przeprowadzono obserwacje</b>
woj. łódzkie	837	120	14,34
woj. świętokrzyskie	572	126	22,03
razem	<b>1409</b>	<b>246</b>	<b>17,46</b>
m. Łódź	117	15	12,82
m. Kielce	32	4	12,50

**Tabela 20.** Zestawienie liczby szkół, w których przeprowadzono obserwacje sprawdzianu w roku 2006

W zdecydowanej większości szkół sprawdzian został przeprowadzony z zachowaniem obowiązujących procedur. W trzech przypadkach Przewodniczący Szkolnych Zespołów Egzaminacyjnych rozpoczęli egzamin kilka minut przed wyznaczoną godziną 9<sup>00</sup>. W dwóch przypadkach w Zespole Nadzorującym było zbyt mało osób w stosunku do liczby zdających.

## VI. ŚREDNIE WYNIKI DLA POSZCZEGÓLNYCH GMIN I POWIATÓW

Powiat	Gmina	Czytanie	Pisanie	Rozumowanie	Korzystanie z informacji	Wykorzystywanie wiedzy w praktyce	Wynik ogólny
		10 pkt	10 pkt	8 pkt	4 pkt	8 pkt	40 pkt
belchatowski	m. Belchatów	7,74	6,64	4,49	2,50	3,88	25,25
	Belchatów	7,65	6,40	4,38	2,52	4,06	25,01
	Drużbice	8,23	6,42	4,89	2,63	4,41	26,58
	Kleszczów	7,78	6,67	4,38	2,57	3,26	24,66
	Kluki	7,38	6,46	3,90	2,37	3,81	23,92
	Rusiec	7,18	5,39	4,21	2,17	3,36	22,31
	Szczerców	7,99	6,94	4,66	2,49	4,03	26,11
	Zelów	7,48	6,66	4,87	2,41	4,28	25,69
	<b>Powiat</b>	<b>7,69</b>	<b>6,56</b>	<b>4,52</b>	<b>2,47</b>	<b>3,93</b>	<b>25,18</b>
kutnowski	m. Kutno	7,62	6,36	4,32	2,39	3,84	24,54
	Bedlno	7,36	5,75	4,23	2,05	3,60	23,00
	Dąbrowice	6,78	5,39	2,78	2,20	2,70	19,85
	Krośniewice	8,28	5,85	4,52	2,48	4,18	25,31
	Krzyżanów	7,58	6,29	4,59	2,09	3,73	24,27
	Kutno	6,70	4,73	3,24	2,06	2,83	19,56
	Łanięta	7,00	6,39	2,90	2,06	2,65	21,00
	Nowe Ostrowy	7,98	6,37	4,76	2,82	4,10	26,04
	Oporów	7,23	6,60	3,29	2,69	3,00	22,81
	Strzelce	7,92	6,25	4,21	2,77	4,21	25,36
	Żychlin	7,44	5,88	4,35	2,46	3,51	23,65
	<b>Powiat</b>	<b>7,52</b>	<b>6,05</b>	<b>4,15</b>	<b>2,37</b>	<b>3,65</b>	<b>23,74</b>
łaski	Buczek	7,31	6,96	3,75	2,75	2,80	23,56
	Łask	7,47	6,45	4,29	2,28	3,78	24,28
	Sędziejowice	7,33	7,19	3,35	2,34	3,16	23,36
	Widawa	7,04	6,10	3,47	2,36	3,15	22,12
	Wodzierady	7,85	6,36	4,26	2,47	4,17	25,11
	<b>Powiat</b>	<b>7,39</b>	<b>6,53</b>	<b>3,99</b>	<b>2,36</b>	<b>3,54</b>	<b>23,81</b>
łęczycki	m. Łęczyca	7,28	6,14	3,66	2,36	3,39	22,83
	Daszyna	7,66	5,72	4,40	2,45	4,17	24,40
	Góra Św. Małgorzaty	7,50	5,54	3,85	2,20	3,28	22,37
	Grabów	7,46	6,17	3,97	2,44	3,52	23,55
	Łęczyca	7,38	6,60	4,27	2,44	3,90	24,58
	Piątek	7,74	6,83	4,53	2,52	4,23	25,87
	Świnice Warckie	8,01	6,49	4,61	2,67	3,97	25,76
	Witonia	7,23	6,23	3,75	2,00	3,31	22,52
	<b>Powiat</b>	<b>7,50</b>	<b>6,26</b>	<b>4,07</b>	<b>2,40</b>	<b>3,69</b>	<b>23,93</b>

Powiat	Gmina	Czytanie	Pisanie	Rozumowanie	Korzystanie z informacji	Wykorzystywanie wiedzy w praktyce	Wynik ogólny
		10 pkt.	10 pkt.	8 pkt.	4 pkt.	8 pkt.	40 pkt.
łowicki	m. Łowicz	8,00	6,50	5,17	2,66	4,59	26,92
	Bielawy	7,46	5,69	4,21	2,16	3,70	23,21
	Chąsno	8,49	6,83	5,89	3,06	5,20	29,46
	Domaniewice	7,79	5,44	4,77	2,44	4,25	24,69
	Kiernozia	7,14	5,14	3,73	2,08	3,13	21,22
	Kocierzew Płd.	7,97	6,52	4,61	2,52	4,00	25,62
	Łowicz	7,97	6,12	4,89	2,41	4,22	25,60
	Łyszkowice	7,78	5,66	4,32	2,50	3,37	23,63
	Nieborów	7,64	6,16	4,77	2,19	3,86	24,64
	Zduny	7,58	5,06	4,42	2,63	3,94	23,63
	<b>Powiat</b>	<b>7,83</b>	<b>6,08</b>	<b>4,79</b>	<b>2,49</b>	<b>4,13</b>	<b>25,32</b>
łódzki-wschodni	Andrespol	8,20	7,22	5,35	2,65	4,71	28,13
	Brójce	8,26	7,26	5,76	2,36	4,77	28,40
	Koluszki	7,68	6,51	4,56	2,41	4,00	25,15
	Nowosolna	7,17	5,72	5,11	2,25	4,11	24,36
	Rzgów	7,77	7,45	4,45	2,61	4,11	26,40
	Tuszyn	7,27	6,98	3,87	2,42	3,61	24,15
	<b>Powiat</b>	<b>7,74</b>	<b>6,86</b>	<b>4,70</b>	<b>2,46</b>	<b>4,14</b>	<b>25,90</b>
	opoczyński	Białaczów	7,40	5,99	4,04	2,42	3,35
Drzewica		7,76	6,67	4,76	2,72	4,12	26,03
Mniszków		8,02	5,84	4,91	2,52	4,07	25,36
Opoczno		7,62	7,15	4,37	2,45	3,93	25,52
Paradyż		7,88	7,65	5,09	2,74	4,30	27,67
Poświętne		7,78	6,78	4,20	2,34	4,02	25,12
Sławno		7,68	7,30	4,15	2,46	3,73	25,32
Żarnów		7,54	5,08	4,47	2,57	4,38	24,04
<b>Powiat</b>		<b>7,66</b>	<b>6,78</b>	<b>4,45</b>	<b>2,52</b>	<b>3,96</b>	<b>25,37</b>
pabianicki	m. Konstantynów Ł.	7,51	6,37	4,51	2,43	4,09	24,91
	m. Pabianice	7,82	7,32	4,52	2,54	4,14	26,35
	Dłutów	7,64	5,74	4,23	2,46	3,72	23,79
	Dobroń	7,46	5,91	3,41	2,39	3,30	22,46
	Ksawerów	7,90	8,08	4,82	2,52	4,56	27,88
	Lutomiersk	7,47	7,39	4,99	2,42	4,37	26,64
	Pabianice	7,86	7,00	4,73	2,95	4,05	26,59
	<b>Powiat</b>	<b>7,73</b>	<b>7,08</b>	<b>4,50</b>	<b>2,52</b>	<b>4,11</b>	<b>25,95</b>

Powiat	Gmina	Czytanie	Pisanie	Rozumowanie	Korzystanie z informacji	Wykorzystywanie wiedzy w praktyce	Wynik ogólny
		10 pkt.	10 pkt.	8 pkt.	4 pkt.	8 pkt.	40 pkt.
pajęczański	Działoszyn	7,72	7,08	4,05	2,52	3,71	25,09
	Kiełczyglów	7,32	6,35	4,29	2,25	3,78	24,00
	Nowa Brzeźnica	7,34	6,95	3,85	2,41	3,44	23,99
	Pajęczno	7,70	6,98	4,56	2,78	4,05	26,07
	Rząśnia	7,12	6,19	3,54	2,03	2,75	21,62
	Siemkowice	7,67	7,52	4,49	2,67	4,22	26,57
	Strzelce Wielkie	7,74	7,21	4,03	2,53	3,62	25,14
	Sulmierzyce	7,66	7,03	4,31	2,27	3,56	24,84
	<b>Powiat</b>	<b>7,58</b>	<b>6,94</b>	<b>4,17</b>	<b>2,49</b>	<b>3,69</b>	<b>24,87</b>
piotrkowski	Aleksandrów	7,87	6,57	4,48	2,65	4,33	25,90
	Czarnocin	7,84	6,36	4,03	2,58	3,87	24,68
	Gorzkowice	8,36	7,76	4,74	2,98	4,15	27,98
	Grabica	7,49	6,52	3,89	2,50	3,88	24,29
	Łęki Szlacheckie	7,25	6,51	3,61	2,08	3,33	22,78
	Moszczenica	7,63	6,89	4,06	2,52	3,67	24,77
	Ręczno	7,72	6,87	3,77	2,72	3,57	24,66
	Rozprza	7,41	6,94	4,22	2,43	3,60	24,61
	Sulejów	7,43	6,39	3,75	2,33	3,36	23,25
	Wola Krzysztoporska	8,01	6,51	4,45	2,67	4,28	25,91
	Wolbórz	7,95	6,92	4,66	2,72	4,24	26,48
	<b>Powiat</b>	<b>7,69</b>	<b>6,75</b>	<b>4,15</b>	<b>2,54</b>	<b>3,79</b>	<b>24,93</b>
	poddębicki	Dalików	7,29	6,51	4,22	2,28	3,44
Pęczniew		7,59	7,16	4,65	2,59	4,14	26,12
Poddębice		7,61	6,62	4,60	2,48	4,11	25,41
Uniejów		7,64	6,91	4,30	2,46	3,91	25,21
Wartkowice		6,90	5,99	3,48	2,38	3,40	22,15
Zadzim		7,61	6,66	4,23	2,48	3,89	24,86
<b>Powiat</b>		<b>7,47</b>	<b>6,61</b>	<b>4,29</b>	<b>2,45</b>	<b>3,87</b>	<b>24,69</b>
radomszczański	m. Radomsko	7,68	6,07	3,98	2,36	3,49	23,58
	Dobryszycy	7,28	5,89	3,84	2,28	3,32	22,61
	Gidle	7,45	5,95	3,71	2,55	3,05	22,71
	Gomunice	7,55	7,06	3,59	2,45	3,38	24,03
	Kamieńsk	7,24	5,83	3,42	2,34	3,06	21,89
	Kobiele Wielkie	8,04	7,25	5,53	2,69	4,31	27,82
	Kodrąb	7,16	4,65	4,18	2,30	3,42	21,71
	Łgota Wielka	7,68	6,34	4,42	2,34	3,70	24,49
	Ładzice	7,62	6,34	4,04	2,00	3,70	23,70
	Masłowice	8,15	6,38	4,58	2,51	4,04	25,66
	Przedbórz	7,55	5,31	3,95	2,29	3,35	22,46
	Radomsko	7,46	6,68	3,04	2,23	2,21	21,61
	Wielgomłynny	7,29	6,53	4,34	2,37	3,42	23,95
	Żytno	7,13	6,01	3,99	2,40	3,43	22,96
	<b>Powiat</b>	<b>7,56</b>	<b>6,07</b>	<b>3,99</b>	<b>2,37</b>	<b>3,42</b>	<b>23,41</b>

Powiat	Gmina	Czytanie	Pisanie	Rozumowanie	Korzystanie z informacji	Wykorzystywanie wiedzy w praktyce	Wynik ogólny
		10 pkt.	10 pkt.	8 pkt.	4 pkt.	8 pkt.	40 pkt.
rawski	m. Rawa Mazowiecka	7,74	6,90	4,45	2,43	3,83	25,34
	Biała Rawska	7,65	6,63	4,63	2,12	4,10	25,13
	Cielądz	7,19	5,51	3,96	2,04	3,93	22,63
	Rawa Mazowiecka	7,74	7,06	4,61	2,51	3,99	25,90
	Regnów	7,26	6,88	3,94	2,44	2,91	23,44
	Sadkowice	7,21	6,36	3,93	2,25	3,43	23,19
	<b>Powiat</b>	<b>7,58</b>	<b>6,67</b>	<b>4,39</b>	<b>2,30</b>	<b>3,83</b>	<b>24,77</b>
sieradzki	m. Sieradz	7,86	7,27	4,93	2,65	4,44	27,15
	Błaszki	7,73	6,96	4,37	2,50	4,01	25,58
	Brąszewice	7,46	6,50	4,05	2,57	3,89	24,47
	Brzeźnio	7,24	6,07	4,19	2,29	3,56	23,34
	Burzenin	6,86	5,13	3,32	2,23	2,71	20,24
	Goszczanów	7,44	6,57	3,53	2,27	2,95	22,76
	Klonowa	7,88	7,08	4,44	2,27	3,58	25,25
	Sieradz	7,73	6,82	4,17	2,40	3,94	25,05
	Warta	7,77	6,73	4,31	2,52	3,66	24,99
	Wróblew	7,33	6,32	3,19	2,08	3,20	22,13
	Złoczew	7,41	6,48	4,18	2,26	3,69	24,02
	<b>Powiat</b>	<b>7,65</b>	<b>6,81</b>	<b>4,37</b>	<b>2,47</b>	<b>3,91</b>	<b>25,22</b>
skierniewicki	Bolimów	7,29	6,71	3,92	2,32	3,07	23,31
	Głuchów	7,98	6,78	5,01	2,72	4,25	26,75
	Godzianów	7,44	6,69	4,44	2,19	3,81	24,56
	Kowiesy	7,35	6,50	3,58	1,98	3,05	22,45
	Lipce Reymontowskie	7,81	7,42	4,84	2,53	4,16	26,77
	Maków	7,85	6,46	4,23	2,68	3,90	25,11
	Nowy Kawęczyn	7,68	5,34	3,82	2,18	3,56	22,58
	Skierniewice	7,72	5,17	4,32	2,46	3,75	23,42
	Słupia	7,41	6,95	4,05	2,17	3,44	24,02
	<b>Powiat</b>	<b>7,66</b>	<b>6,40</b>	<b>4,30</b>	<b>2,42</b>	<b>3,73</b>	<b>24,50</b>
tomaszowski	m. Tomaszów Mazowiecki	7,57	6,25	4,06	2,41	3,59	23,89
	Będków	7,74	6,72	5,00	2,47	4,66	26,58
	Budziszewice	7,67	7,00	4,89	2,61	4,17	26,33
	Czerniewice	7,56	6,91	4,10	2,33	3,69	24,59
	Inowłódź	7,41	6,29	4,34	2,41	3,89	24,34
	Lubochnia	7,69	6,89	4,91	2,36	4,22	26,06
	Rokiciny	7,88	6,23	4,26	2,43	3,97	24,78
	Rzeczycza	7,77	5,66	5,19	2,14	3,86	24,62
	Tomaszów Mazowiecki	7,84	7,18	4,59	2,61	3,54	25,77
	Ujazd	7,40	6,02	4,21	2,28	3,74	23,65
	Żelechlinek	7,27	5,20	4,35	1,86	3,18	21,86
	<b>Powiat</b>	<b>7,60</b>	<b>6,32</b>	<b>4,29</b>	<b>2,38</b>	<b>3,71</b>	<b>24,30</b>



Powiat	Gmina	Czytanie	Pisanie	Rozumowanie	Korzystanie z informacji	Wykorzystywanie wiedzy w praktyce	Wynik ogólny
		10 pkt.	12 pkt.	8 pkt.	2 pkt.	8 pkt.	40 pkt.
wieluński	Biała	6,92	6,59	4,29	2,08	3,44	23,32
	Czarnożyły	7,04	5,74	3,94	2,04	3,70	22,46
	Konopnica	7,29	6,76	5,00	2,12	4,32	25,49
	Mokrsko	7,85	6,15	4,90	2,56	4,50	25,96
	Osjaków	8,69	6,98	5,72	2,57	4,72	28,69
	Ostrówek	7,85	6,63	4,17	2,32	3,65	24,62
	Pątnów	7,86	6,22	4,50	2,44	4,05	25,07
	Skomlin	7,60	7,09	5,28	2,66	4,60	27,21
	Wieluń	7,95	6,69	5,23	2,62	4,69	27,18
	Wierzchnas	8,33	6,75	5,45	2,98	4,55	28,06
	<b>Powiat</b>	<b>7,83</b>	<b>6,58</b>	<b>4,97</b>	<b>2,52</b>	<b>4,38</b>	<b>26,28</b>
wierszowski	Bolesławiec	7,48	5,92	4,07	2,38	3,42	23,27
	Czastary	7,68	6,17	3,98	2,43	3,83	24,10
	Galewice	7,25	6,64	4,44	2,55	3,69	24,57
	Lututów	7,95	7,02	4,56	2,67	3,94	26,14
	Łubnice	7,96	7,15	4,85	2,63	4,30	26,89
	Sokolniki	8,02	6,58	5,30	2,68	4,26	26,83
	Wierszów	7,70	5,39	4,33	2,37	3,85	23,64
	<b>Powiat</b>	<b>7,70</b>	<b>6,24</b>	<b>4,48</b>	<b>2,50</b>	<b>3,89</b>	<b>24,81</b>
zduńskowolski	m. Zduńska Wola	7,60	6,64	3,90	2,51	3,62	24,27
	Szadek	7,55	6,47	3,45	2,64	2,95	23,06
	Zapolice	7,23	6,53	3,68	2,40	3,48	23,32
	Zduńska Wola	7,30	6,55	3,87	2,39	3,32	23,44
	<b>Powiat</b>	<b>7,51</b>	<b>6,60</b>	<b>3,83</b>	<b>2,49</b>	<b>3,48</b>	<b>23,90</b>
zgierski	m. Głowno	7,37	6,33	4,11	2,33	3,69	23,82
	m. Ozorków	7,76	6,81	4,67	2,43	4,02	25,69
	m. Zgierz	7,49	6,20	4,12	2,36	3,58	23,75
	Aleksandrów Łódzki	7,53	6,03	4,31	2,40	3,83	24,10
	Głowno	7,20	6,02	4,14	2,11	3,32	22,80
	Ozorków	7,35	6,38	3,85	1,98	3,22	22,78
	Parzęczew	7,58	6,23	3,93	2,45	3,18	23,37
	Stryków	7,77	6,50	4,88	2,53	4,21	25,89
	Zgierz	7,60	6,10	4,06	2,38	3,78	23,92
	<b>Powiat</b>	<b>7,54</b>	<b>6,28</b>	<b>4,26</b>	<b>2,36</b>	<b>3,72</b>	<b>24,16</b>
brzeziński	m. Brzeziny	7,94	6,17	4,84	2,50	4,18	25,63
	Brzeziny	7,58	5,83	4,73	2,19	3,83	24,15
	Dmosin	7,15	6,88	3,90	2,22	3,22	23,37
	Jeżów	7,74	7,24	4,21	2,62	4,03	25,84
	Rogów	7,11	7,29	3,39	2,47	3,12	23,38
	<b>Powiat</b>	<b>7,60</b>	<b>6,58</b>	<b>4,35</b>	<b>2,43</b>	<b>3,79</b>	<b>24,75</b>

Powiat	Gmina	Czytanie	Pisanie	Rozumowanie	Korzystanie z informacji	Wykorzystywanie wiedzy w praktyce	Wynik ogólny
		10 pkt.	12 pkt.	8 pkt.	2 pkt.	8 pkt.	40 pkt.
m. Łódź	Łódź-Bałuty	8,00	7,39	4,63	2,55	4,33	26,91
	Łódź-Górna	8,02	7,07	4,79	2,59	4,33	26,80
	Łódź-Polesie	8,32	7,01	5,02	2,75	4,66	27,77
	Łódź-Śródmieście	7,60	6,46	3,79	2,29	3,52	23,66
	Łódź-Widzew	8,08	7,31	4,89	2,69	4,46	27,44
	<b>Powiat</b>	<b>7,97</b>	<b>7,08</b>	<b>4,59</b>	<b>2,55</b>	<b>4,23</b>	<b>26,41</b>
m. Piotrków Trybunalski	7,74	7,02	4,62	2,47	4,20	26,05	
m. Skierniewice	7,99	7,00	4,54	2,49	4,07	26,09	
<b>woj. łódzkie</b>	<b>7,71</b>	<b>6,66</b>	<b>4,40</b>	<b>2,47</b>	<b>3,93</b>	<b>25,16</b>	
<b>OKE w Łodzi</b>	<b>7,66</b>	<b>6,65</b>	<b>4,31</b>	<b>2,43</b>	<b>3,82</b>	<b>24,90</b>	

Dla łatwiejszego opisu wyniku uzyskanego przez gminę lub powiat zamieszczamy pięciostopniowe skale wyników sprawdzianu 2006 roku dla OKE Łódź.

#### Wyniki gmin w skali pięciostopniowej ze sprawdzianu 2005-2006 dla OKE Łódź

Numer	Opis wyniku /poziom/	Wyniki w przedziałach punktowych 2005	Wyniki w przedziałach punktowych 2006	Liczba gmin
1	niski	23,77–26,34	19,56–21,91	20 (7,07%)
2	niziej średni	26,38–27,88	21,94–23,42	68 (24,03%)
3	średni	27,91–29,43	23,44–25,11	107 (37,81%)
4	wyżej średni	29,45–30,73	25,12–26,85	68 (24,03%)
5	wysoki	30,74–32,74	26,89–29,46	20 (7,06%)

#### Wyniki powiatów w skali pięciostopniowej ze sprawdzianu 2005-2006 dla OKE Łódź

Numer	Opis wyniku /poziom/	Wyniki w przedziałach punktowych 2005	Wyniki w przedziałach punktowych 2006	Liczba powiatów
1	niski	26,86–27,61	22,4–23,25	3(7,89%)
2	niziej średni	27,90–28,71	23,39–24,15	9 (23,68%)
3	średni	28,73–29,54	24,17–25,07	15(39,47%)
4	wyżej średni	29,67–30,39	25,18–26,28	9(23,68%)
5	wysoki	30,79–31,31	26,41–26,81	2(5,26%)

Powiat	Gmina	Czytanie	Pisanie	Rozumowanie	Korzystanie z informacji	Wykorzystywanie wiedzy w praktyce	Wynik ogólny
		10 pkt.	10 pkt.	8 pkt.	4 pkt.	8 pkt.	40 pkt.
buski	Busko-Zdrój	8,05	7,62	4,79	2,53	4,23	27,22
	Gnojno	6,90	5,90	3,34	1,96	2,68	20,79
	Nowy Korczyn	7,18	6,04	3,59	2,06	3,39	22,27
	Pacanów	7,09	5,54	3,92	2,20	3,41	22,17
	Solec-Zdrój	7,36	6,24	3,96	2,64	3,42	23,63
	Stopnica	7,29	6,72	4,19	2,18	3,40	23,78
	Tuczępy	7,24	6,45	3,45	2,31	2,84	22,29
	Wiślica	7,49	6,49	4,04	2,32	3,64	23,99
	<b>Powiat</b>	<b>7,53</b>	<b>6,72</b>	<b>4,18</b>	<b>2,34</b>	<b>3,64</b>	<b>24,41</b>
jędrzejowski	Imielno	7,33	5,09	4,41	2,13	3,94	22,91
	Jędrzejów	7,55	6,60	4,43	2,55	3,80	24,95
	Małogoszcz	7,49	6,89	3,54	2,30	3,16	23,37
	Nagłowice	8,21	7,89	4,04	2,69	3,63	26,46
	Oksa	8,03	5,94	4,54	2,18	3,99	24,68
	Sędziszów	7,62	6,55	3,83	2,36	3,39	23,74
	Słupia (Jędrzejowska)	7,51	6,39	3,70	2,36	2,95	22,92
	Sobków	7,78	6,23	4,18	2,38	3,59	24,15
	Wodzisław	7,40	6,96	4,07	2,30	3,15	23,89
	<b>Powiat</b>	<b>7,61</b>	<b>6,55</b>	<b>4,09</b>	<b>2,40</b>	<b>3,51</b>	<b>24,15</b>
kazimierski	Bejsce	7,27	7,43	3,65	2,24	3,08	23,67
	Czarnocin	8,46	6,41	5,02	2,54	4,42	26,85
	Kazimierza Wielka	7,42	5,99	3,76	2,43	3,19	22,79
	Opatowiec	7,19	6,33	3,30	2,42	3,60	22,84
	Skalbmierz	7,19	5,77	3,69	2,04	3,24	21,94
	<b>Powiat</b>	<b>7,45</b>	<b>6,17</b>	<b>3,83</b>	<b>2,33</b>	<b>3,36</b>	<b>23,13</b>
kielecki	Bieliny	6,98	6,71	4,55	2,09	3,71	24,04
	Bodzentyn	7,57	6,57	3,91	2,42	3,53	23,99
	Chęciny	7,46	6,17	3,88	2,41	3,29	23,21
	Chmielnik	7,45	6,39	3,83	2,60	3,40	23,67
	Daleszyce	7,34	6,56	3,98	2,57	3,70	24,16
	Górno	7,35	6,92	3,88	2,49	3,32	23,96
	Łągów	7,14	6,11	3,91	2,26	3,06	22,47
	Łopuszno	7,53	7,02	4,12	2,43	3,24	24,34
	Maslów	7,28	6,88	3,33	2,19	2,93	22,60
	Miedziana Góra	7,40	6,55	4,58	2,45	3,86	24,83
	Mniów	7,60	6,22	4,04	2,41	3,51	23,77
	Morawica	7,59	6,87	3,73	2,37	3,27	23,83
	Nowa Słupia	7,00	5,47	3,41	1,88	3,19	20,94
	Piekoszów	7,27	5,72	3,63	2,21	3,07	21,91
	Pierzchnica	7,03	6,78	3,85	2,08	3,35	23,08
	Raków	7,32	5,39	4,38	2,29	3,32	22,70
	Sitkówka-Nowiny	7,51	6,13	3,95	2,17	3,19	22,95
	Strawczyn	7,85	7,31	4,78	2,42	3,92	26,28
	Zagnańsk	7,27	5,81	3,75	2,15	3,36	22,33
<b>Powiat</b>	<b>7,37</b>	<b>6,39</b>	<b>3,94</b>	<b>2,32</b>	<b>3,37</b>	<b>23,39</b>	

Powiat	Gmina	Czytanie	Pisanie	Rozumowanie	Korzystanie z informacji	Wykorzystywanie wiedzy w praktyce	Wynik ogólny
		10 pkt	10 pkt	8 pkt	4 pkt	8 pkt	40 pkt
konecki	Fałków	7,30	6,48	4,08	2,43	3,66	23,93
	Gowarczów	7,10	5,27	4,22	2,22	3,33	22,13
	Końskie	7,67	6,66	4,17	2,43	3,61	24,56
	Radoszyce	7,88	6,66	4,44	2,95	4,17	26,09
	Ruda Maleniecka	7,58	6,94	5,19	2,19	4,31	26,22
	Słupia (Konecka)	7,60	7,16	4,15	2,40	3,67	24,98
	Smyków	8,04	5,14	5,10	2,88	4,04	25,20
	Stąporków	7,81	6,93	4,91	2,62	4,35	26,62
<b>Powiat</b>	<b>7,68</b>	<b>6,58</b>	<b>4,42</b>	<b>2,54</b>	<b>3,86</b>	<b>25,07</b>	
opatowski	Baćkowice	7,46	7,47	4,32	2,17	3,35	24,76
	Iwaniska	7,46	6,28	3,80	2,21	3,19	22,94
	Lipnik	7,29	7,22	3,38	2,33	2,94	23,16
	Opatów	7,25	5,97	3,53	2,38	3,12	22,25
	Ożarów	7,44	6,11	4,44	2,33	4,01	24,33
	Sadowie	7,75	6,32	4,55	1,91	4,14	24,66
	Tarłów	6,78	6,09	2,99	1,96	2,65	20,47
	Wojciechowice	7,32	7,96	4,53	1,68	3,65	25,14
<b>Powiat</b>	<b>7,32</b>	<b>6,50</b>	<b>3,88</b>	<b>2,19</b>	<b>3,36</b>	<b>23,25</b>	
ostrowiecki	m. Ostrowiec Św.	7,78	6,76	4,08	2,43	3,81	24,86
	Bałtów	7,21	6,60	3,24	2,16	2,84	22,05
	Bodzechów	7,87	6,85	4,09	2,27	3,29	24,37
	Ćmielów	6,84	6,00	2,78	1,99	2,65	20,25
	Kunów	7,46	7,08	4,65	2,36	3,58	25,15
	Waśniów	7,12	5,56	3,88	2,07	3,25	21,88
	<b>Powiat</b>	<b>7,60</b>	<b>6,62</b>	<b>3,98</b>	<b>2,33</b>	<b>3,55</b>	<b>24,08</b>
pińczowski	Działoszyce	6,87	5,60	3,27	1,68	2,67	20,08
	Kije	7,37	6,74	3,78	2,26	3,43	23,57
	Michałów	6,60	5,94	3,30	1,70	2,71	20,26
	Pińczów	7,26	6,38	3,67	2,28	3,37	22,96
	Złota	6,98	5,94	4,44	2,58	3,69	23,63
	<b>Powiat</b>	<b>7,11</b>	<b>6,22</b>	<b>3,67</b>	<b>2,16</b>	<b>3,24</b>	<b>22,40</b>
sandomierski	m. Sandomierz	7,80	7,23	4,19	2,30	3,86	25,38
	Dwikozy	8,09	7,00	4,85	2,41	4,28	26,63
	Klimontów	6,92	6,06	3,53	2,05	2,70	21,25
	Koprzywnica	7,46	7,02	3,45	2,31	3,21	23,45
	Łonów	6,92	6,63	3,82	2,00	3,17	22,54
	Obrazów	7,64	6,85	3,97	2,33	3,37	24,17
	Samborzec	7,52	7,17	3,83	2,45	3,41	24,38
	Wilczyca	6,97	7,27	3,53	1,91	3,08	22,76
	Zawichost	6,69	6,44	2,74	1,98	2,31	20,16
	<b>Powiat</b>	<b>7,46</b>	<b>6,92</b>	<b>3,90</b>	<b>2,22</b>	<b>3,43</b>	<b>23,93</b>

Powiat	Gmina	Czytanie	Pisanie	Rozumowanie	Korzystanie z informacji	Wykorzystywanie wiedzy w praktyce	Wynik ogólny
		<i>10 pkt.</i>	<i>10 pkt.</i>	<i>8 pkt.</i>	<i>4 pkt.</i>	<i>8 pkt.</i>	<i>40 pkt.</i>
skarżyski	m. Skarżysko-Kam.	7,69	6,73	4,06	2,30	3,66	24,46
	Bliżyn	7,36	6,40	4,29	2,21	3,74	24,01
	Łączna	7,39	6,39	4,62	2,35	3,99	24,75
	Skarżysko Kościelne	7,23	6,21	3,99	2,32	3,57	23,32
	Suchedniów	7,29	7,36	3,72	2,23	3,07	23,69
	<b>Powiat</b>	<b>7,52</b>	<b>6,71</b>	<b>4,06</b>	<b>2,28</b>	<b>3,59</b>	<b>24,17</b>
starachowicki	m. Starachowice	7,62	6,63	3,99	2,33	3,72	24,29
	Brody	7,51	6,81	3,90	2,44	3,28	23,93
	Mirzec	8,25	6,47	5,25	2,81	4,53	27,31
	Pawłów	7,36	6,93	4,08	2,27	3,44	24,07
	Wąchock	7,12	6,47	3,81	2,33	3,59	23,31
	<b>Powiat</b>	<b>7,57</b>	<b>6,67</b>	<b>4,09</b>	<b>2,37</b>	<b>3,65</b>	<b>24,35</b>
staszowski	Bogoria	7,48	6,07	4,93	2,55	4,83	25,87
	Łubnice	7,49	6,13	4,26	2,26	3,89	24,02
	Oleśnica	7,29	6,05	3,55	2,22	3,03	22,16
	Osiek	7,60	6,56	3,66	2,35	3,03	23,20
	Połaniec	7,22	6,17	3,39	2,26	3,13	22,18
	Rytwiany	7,72	6,51	4,39	2,52	3,85	24,99
	Staszów	7,94	7,15	4,64	2,57	4,19	26,50
	Szydłów	7,04	5,57	3,98	2,18	3,55	22,31
<b>Powiat</b>	<b>7,61</b>	<b>6,55</b>	<b>4,23</b>	<b>2,43</b>	<b>3,82</b>	<b>24,65</b>	
włoszczowski	Kluczewsko	8,29	6,98	4,38	2,69	4,15	26,48
	Krasocin	7,34	7,03	3,46	2,32	3,29	23,44
	Moskorzew	7,44	6,15	4,08	2,97	3,18	23,82
	Radków	7,14	7,09	4,14	2,41	3,64	24,41
	Secemin	7,71	6,58	3,91	2,26	3,59	24,06
	Włoszczowa	7,79	6,92	4,71	2,41	4,42	26,25
	<b>Powiat</b>	<b>7,68</b>	<b>6,86</b>	<b>4,19</b>	<b>2,43</b>	<b>3,89</b>	<b>25,06</b>
m. Kielce	<b>7,96</b>	<b>7,15</b>	<b>4,82</b>	<b>2,61</b>	<b>4,27</b>	<b>26,81</b>	
<i>woj. świętokrzyskie</i>	<b>7,56</b>	<b>6,64</b>	<b>4,14</b>	<b>2,37</b>	<b>3,64</b>	<b>24,36</b>	
<b>OKE w Łodzi</b>	<b>7,66</b>	<b>6,65</b>	<b>4,31</b>	<b>2,43</b>	<b>3,82</b>	<b>24,90</b>	

Dla opisu wyniku uzyskanego przez **gminę** lub **powiat** można skorzystać z pięciostopniowych skal wyników sprawdzianu 2006 roku dla OKE Łódź, zamieszczonych na stronie 34.

**VII. ZBIORCZE DANE ZE SPRAWDZIANÓW Z LAT 2002-2006**

Poniżej przedstawiamy zbiorcze dane ze sprawdzianów z lat 2002-2006, które mogą być pomocne przy analizowaniu wyników szkół w kolejnych sesjach.

Jednocześnie zwracamy uwagę, że na średni wynik ucznia wpływa zarówno dobór treści, jak i rodzaj oraz łatwość zadań w arkuszu egzaminacyjnym. Nie można zatem porównywać w sposób bezpośredni wyników z kolejnych lat. Zdecydowanie lepiej nadają się do tego znormalizowane skale np. staninowa czy tak zwana standardowa piątka. Takie właśnie dane zawiera niniejsze zestawienie. Zwracamy również uwagę na to, że w raporcie omówiono wyniki uczniów i średnie wyniki szkół z zastosowaniem krajowej skali staninowej.

**Średnie wyniki sprawdzianów w latach 2002-2006**

	<b>2002</b>	<b>2003</b>	<b>2004</b>	<b>2005</b>	<b>2006</b>
<b>OKE Łódź</b>	29,65	28,75	25,77	29,34	24,90
<b>woj. łódzkie</b>	29,70	28,89	25,88	29,58	25,16
<b>woj. świętokrzyskie</b>	29,54	28,49	25,56	28,91	24,36

**Wyniki uczniów w skali staninowej ze sprawdzianu 2002-2006 OKE Łódź**

Numer stanina	Opis wyniku /poziom/	Przedział punktowy 2002	Przedział punktowy 2003	Przedział punktowy 2004	Przedział punktowy 2005	Przedział punktowy 2006
<b>1</b>	najniższy	0–15	0–15	0–11	2–14	0–9
<b>2</b>	b. niski	16–20	16–19	12–15	15–19	10–13
<b>3</b>	niski	21–25	20–23	16–20	20–23	14–17
<b>4</b>	niziej średni	26–28	24–27	21–24	24–28	18–22
<b>5</b>	średni	29–32	28–31	25–28	29–32	23–28
<b>6</b>	wyżej średni	33–35	32–34	29–32	33–35	29–33
<b>7</b>	wysoki	36–37	35–36	33–35	36–37	34–35
<b>8</b>	b. wysoki	38	37–38	36–37	38	36–38
<b>9</b>	najwyższy	39–40	39–40	38–40	39–40	39–40

**Wyniki szkół w skali pięciostopniowej ze sprawdzianu 2002-2006 dla OKE Łódź**

Numer	Opis wyniku /poziom/	Przedział punktowy 2002	Przedział punktowy 2003	Przedział punktowy 2004	Przedział punktowy 2005	Przedział punktowy 2006
<b>1</b>	niski	15,58–26,65	15,83–24,53	10,80–21,30	11,00–24,82	6,00–19,96
<b>2</b>	niziej średni	26,67–29,07	24,55–27,13	21,33–23,92	24,85–27,22	19,98–23,03
<b>3</b>	średni	29,08–31,60	27,14–29,50	23,95–26,71	27,73–30,22	23,04–25,94
<b>4</b>	wyżej średni	31,62–34,39	29,51–31,95	26,72–29,60	30,23–32,67	25,96–29,41
<b>5</b>	wysoki	34,43–38,86	31,97–36,63	29,64–37,45	32,68–37,36	29,42–37,47

## SŁOWNICZEK TERMINÓW

które warto znać, czytając raporty o wynikach egzaminów zewnętrznych

**Miary tendencji centralnej** (informują o **poziomie** opanowania sprawdzanych umiejętności):

- **średnia**,  $\bar{x}$  – średnia arytmetyczna wyników uczniów;
- **mediana** – inaczej wartość środkowa; dzieli zbiór wyników na dwa równoliczne zbiory;
- **dominanta** (lub modalna) – najczęściej występująca wartość wyniku.

Z miarami tendencji centralnej jest związany wskaźnik łatwości zadania.

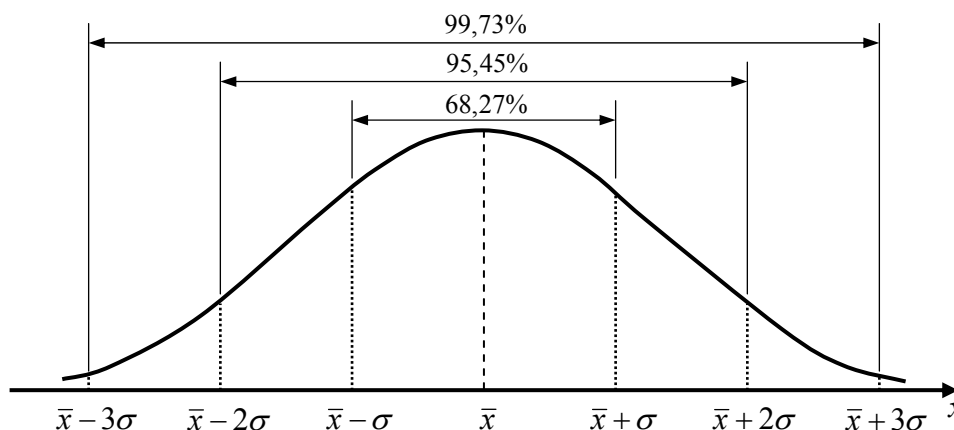
**Łatwość zadania** – stosunek punktów uzyskanych za zadanie do maksymalnej liczby punktów możliwych do uzyskania za zadanie (inaczej średnia arytmetyczna wyników uczniów za zadanie podzielona przez maksymalną liczbę punktów za zadanie); łatwość jest wartością z przedziału od 0 do 1; dla zadań 0-1-punktowych łatwość wyrażona w procentach jest jednocześnie informacją o odsetku uczniów, którzy poprawnie rozwiązyali zadanie.

Wskaźnik łatwości	Interpretacja wartości wskaźnika
0,00 – 0,19	zadanie bardzo trudne
0,20 – 0,49	zadanie trudne
0,50 – 0,69	zadanie umiarkowanie trudne
0,70 – 0,89	zadanie łatwe
0,90 – 1,00	zadanie bardzo łatwe

**Miary rozrzutu** (informują o **zróżnicowaniu** wyników):

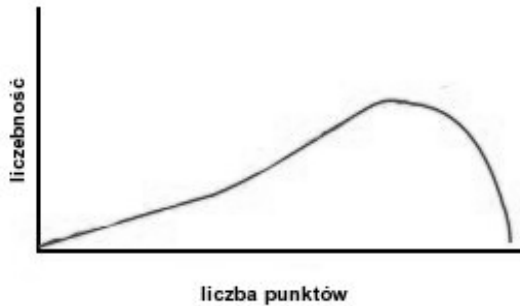
- **rozstęp** – różnica między największą (maksimum) a najmniejszą (minimum) wartością wyniku w grupie;
- **odchylenie standardowe**,  $\sigma$  (*ang. standard deviation*) – miara zmienności wewnątrz grupy; 68,27% wyników znajduje się w przedziale średni wynik  $\pm 1$  odchylenie standardowe; im dane wewnątrz grupy są bardziej zróżnicowane, tym większe jest odchylenie standardowe.

### Rozkład normalny

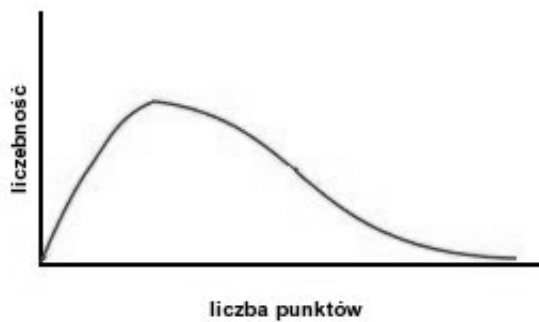


Rozkład normalny to rozkład symetryczny. Jest on określony przez dwa parametry: średnią oraz odchylenie standardowe. W przypadku rozkładu normalnego wartości średniej, mediany i dominanty pokrywają się.

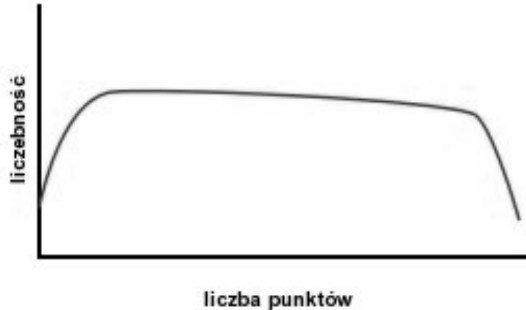
W praktyce rozkłady wyników rzadko są rozkładami normalnymi. Poniżej przedstawiamy przykłady typowych rozkładów wyników, które pojawiają się na egzaminach zewnętrznych.



**Rozkład lewoskośny** – wykres jest przesunięty w prawo, w kierunku wyników wysokich; rozkład jest charakterystyczny dla testów łatwych. Dominanta tego rozkładu jest większa od średniej. Takie rozkłady wyników często pojawiają się na sprawdzianie w VI klasie oraz w części humanistycznej egzaminu gimnazjalnego.



**Rozkład prawoskośny** – wykres przesunięty jest w lewo, w kierunku wyników niskich; rozkład jest charakterystyczny dla testów trudnych. Dominanta tego rozkładu jest mniejsza od średniej. Takie rozkłady wyników pojawiają się w części matematyczno-przyrodniczej egzaminu gimnazjalnego.



**Rozkład spłaszczony** – charakterystyczny dla testów umiarkowanie trudnych i dobrze różnicujących. Rozkład charakteryzuje się dużym odchyleniem standardowym. Takie rozkłady wyników często pojawiają się w testach maturalnych na poziomie rozszerzonym.

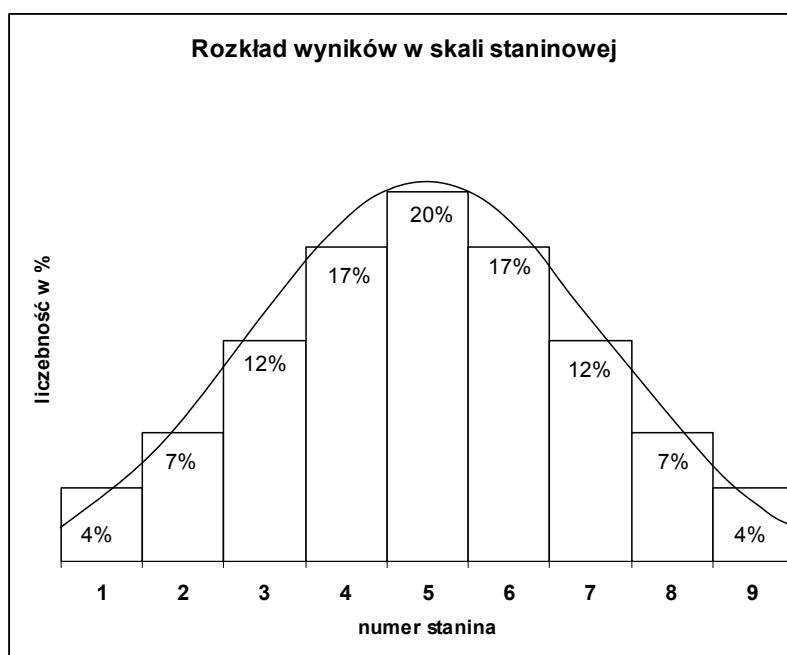
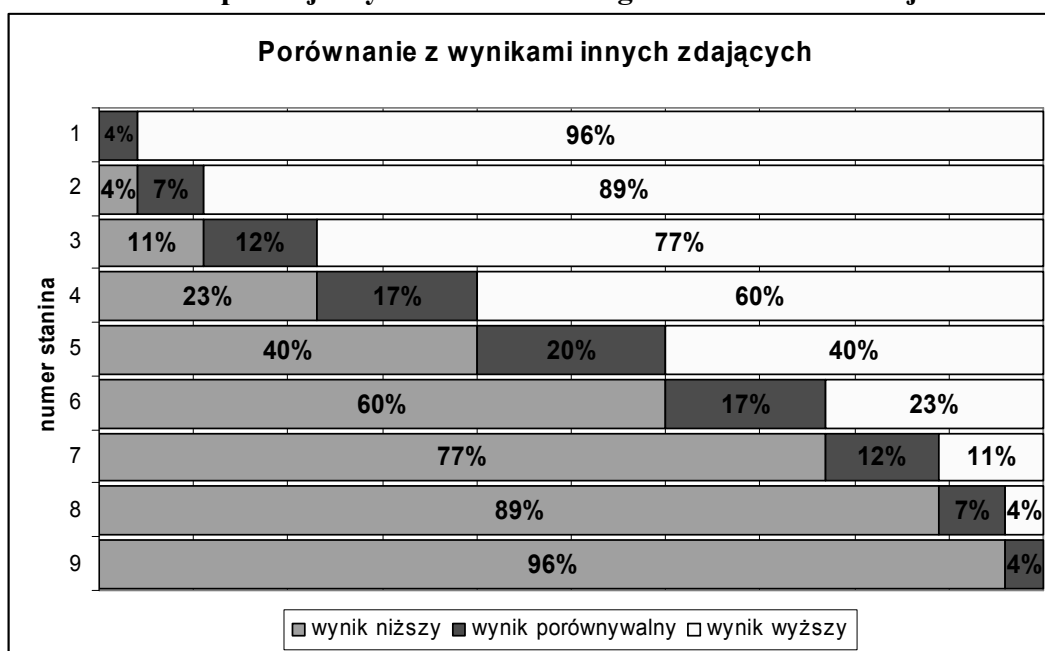


**Rozkład dwumodalny** charakteryzują dwa punkty skupienia (dwie wartości modalne). Taki rozkład może świadczyć o istnieniu dwóch grup uczniów o odmiennych poziomach osiągnięć. Zdarza się, że jedno zadanie lub grupa zadań silnie różnicuje populację. W testach maturalnych występują również rozkłady wielomodalne.



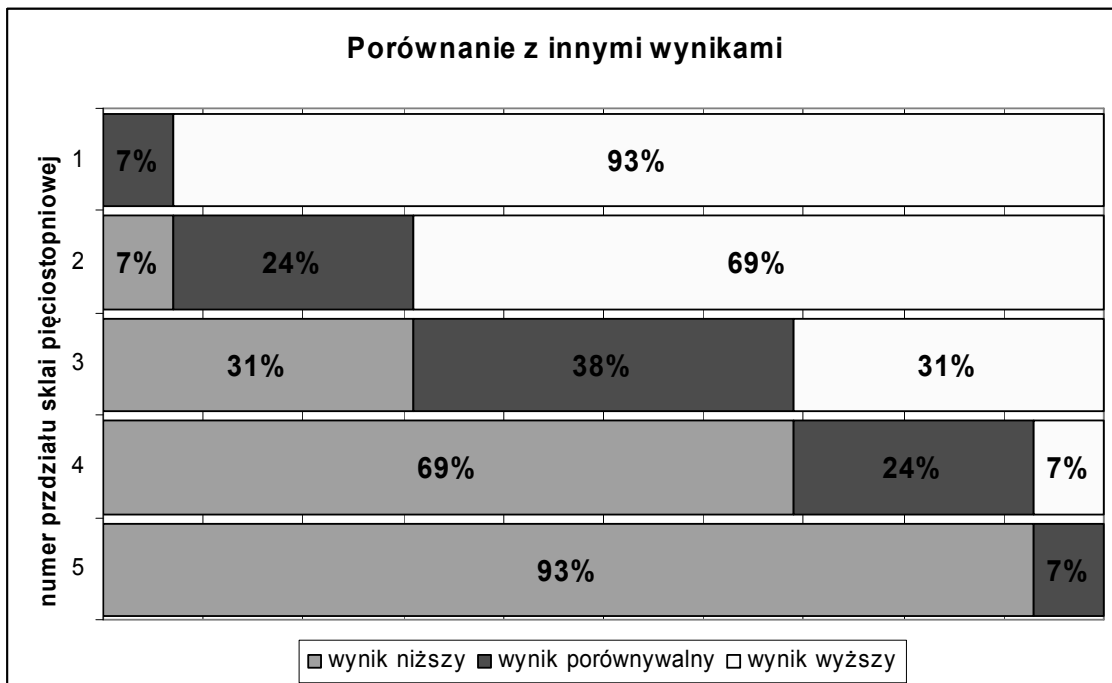
**Skale standardowe** (wielostopniowe skale oparte na rozkładzie normalnym)

**skala staninowa, staniny** (*ang. standard nine*) – tzw. **standardowa dziewiątka**; skala staninowa jest znormalizowaną skalą dziewięciostopniową, w której kolejne przedziały (staniny) zawierają 4%, 7%, 12%, 17%, 20%, 17%, 12%, 7% i 4% wyników uporządkowanych od najmniejszego do największego. Opis wyniku mieszczącego się w kolejnych staninach to: najniższy, bardzo niski, niski, niżej średni, średni, wyżej średni, wysoki, bardzo wysoki, najwyższy; średnia na skali staninowej wynosi 5 (stanin średni), a odchylenie standardowe 1,96.

**Interpretacja wyniku uczniowskiego na skali staninowej**

Wynik uczniowski np. w 6. staninie (w 6. przedziale skali standardowej dziewiątki) należy rozumieć tak: 17% zdających uzyskało podobny wynik, 60% zdających uzyskało wynik niższy, a 23% osiągnęło wyniki wyższe.

**skala pięciostopniowa – tzw. standardowa piątka:** jest to znormalizowana pięciostopniowa skala standardowa, w której kolejne przedziały zawierają 7%, 24%, 38%, 24%, 7% wyników uporządkowanych od najmniejszego do największego; tę skalę wykorzystuje się do interpretowania wyników mniejszych zbiorów (np. zbiór średnich wyników szkół, gmin czy powiatów); opis wyniku odpowiadającego kolejnym stopniom skali to: niski, niżej średni, średni, wyżej średni, wysoki.



Wynik np. gminy wyrażony na skali pięciostopniowej opisuje pozycję tego wyniku względem wyników innych; np. wynik gminy w 4. przedziale oznacza, że 24% gmin uzyskało podobny wynik, 69% gmin miało wynik niższy, a 7% gmin osiągnęło wyższe wyniki.