



**OKRĘGOWA KOMISJA EGZAMINACYJNA
w ŁODZI**

94-203 Łódź, K. Praussa 4,
tel.: (042) 634-91-33; fax: (042) 634-91-54
e-mail: komisja@komisja.pl [http:// www.komisja.pl](http://www.komisja.pl)

**SPRAWOZDANIE
Z WYNIKÓW
EGZAMINU MATURALNEGO Z
WIEDZY O SPOŁECZEŃSTWIE
PRZEPROWADZONEGO
W SESJI WIOSENNEJ 2006 ROKU**

Spis treści:

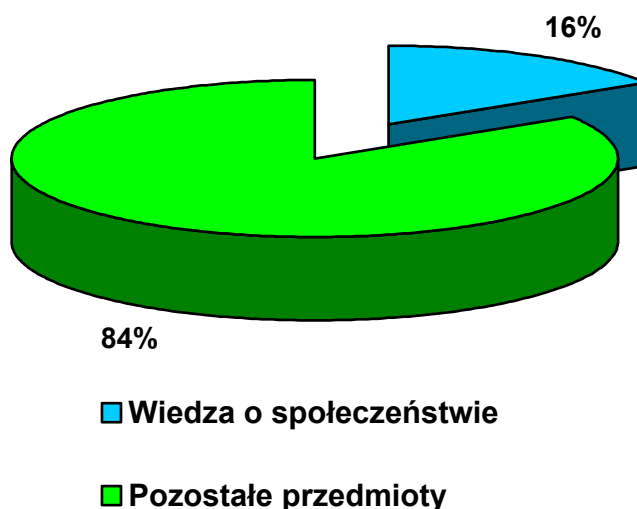
1. Opis populacji zdających wiedzę o społeczeństwie na egzaminie maturalnym.....	3
2. Opis arkuszy egzaminacyjnych	7
2.1. Arkusz I – poziom podstawowy	7
2.2. Arkusz II – poziom rozszerzony	10
3. Wyniki egzaminu maturalnego	12
3.1. Wyniki statystyczne Arkusza I	12
3.2. Wyniki statystyczne Arkusza II	14
4. Analiza arkuszy egzaminacyjnych	17
4.1. Analiza łatwości zadań Arkusza I	17
4.2. Analiza łatwości zadań Arkusza II	22
5. Wnioski	26

1. Opis populacji zdających wiedzę o społeczeństwie na egzaminie maturalnym

Egzamin maturalny z wiedzy o społeczeństwie odbył się w dniu 8 maja 2006 r. Polegał na rozwiązaniu jednego lub dwóch arkuszy egzaminacyjnych (w zależności od wybranego przez maturzystę poziomu egzaminu – podstawowego lub rozszerzonego). Egzamin rozpoczął się o godzinie 10.00.

W sesji wiosennej 2006 roku na terenie działania Okręgowej Komisji Egzaminacyjnej w Łodzi egzamin maturalny z wiedzy o społeczeństwie odbył się w 516 szkołach, w tym w 248 liceach ogólnokształcących, 108 liceach profilowanych, 15 liceach uzupełniających i 145 technikach. Ogółem do egzaminu z wiedzy o społeczeństwie przystąpiło 6986 uczniów po raz pierwszy przystępujących do matury, co stanowi prawie 16% ogółu maturzystów.

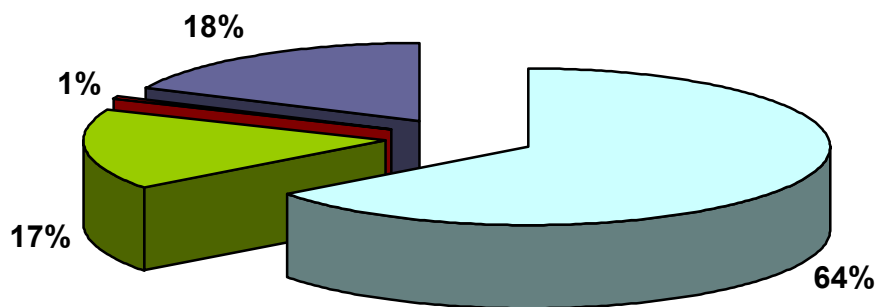
Wykres 1 ukazuje udział zdających egzamin z wiedzy o społeczeństwie w stosunku do całej populacji maturzystów.



Wykres 1. Udział zdających wiedzę o społeczeństwie w całej populacji maturzystów.

Wśród maturzystów przystępujących do egzaminu maturalnego z wiedzy o społeczeństwie w zasięgu działania OKE w Łodzi (województwo łódzkie i świętokrzyskie) na przeważali absolwenci liceum ogólnokształcącego (LO) w liczbie 4517, drugą z kolei grupę stanowili absolwenci technikum (T) – 1258 maturzystów, niewiele mniejszą grupę stanowili liceum profilowanego (LP) – 1176 maturzystów i znikomą absolwenci liceum uzupełniającego (LU) – 35 osób.

Podział populacji maturzystów zdających wiedzę o społeczeństwie według rodzaju szkół przedstawia wykres 2.

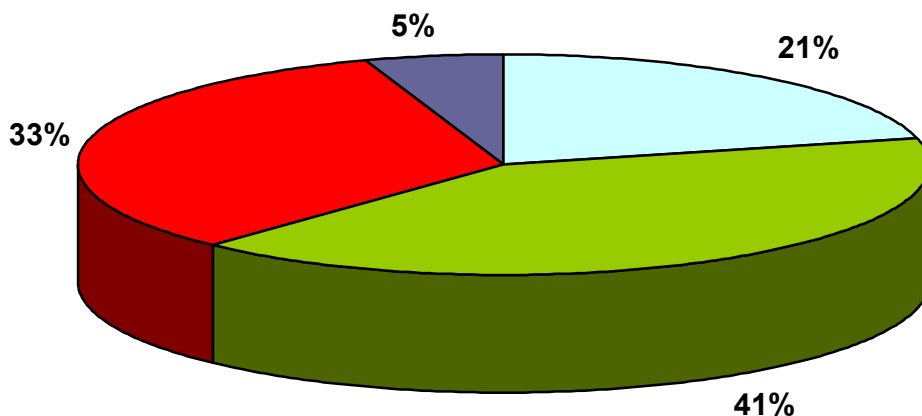


□ Absolwenci LO ■ Absolwenci LP ■ Absolwenci LU ■ Absolwenci T

Wykres 2. Podział populacji maturzystów zdających wiedzę o społeczeństwie według rodzajów szkół.

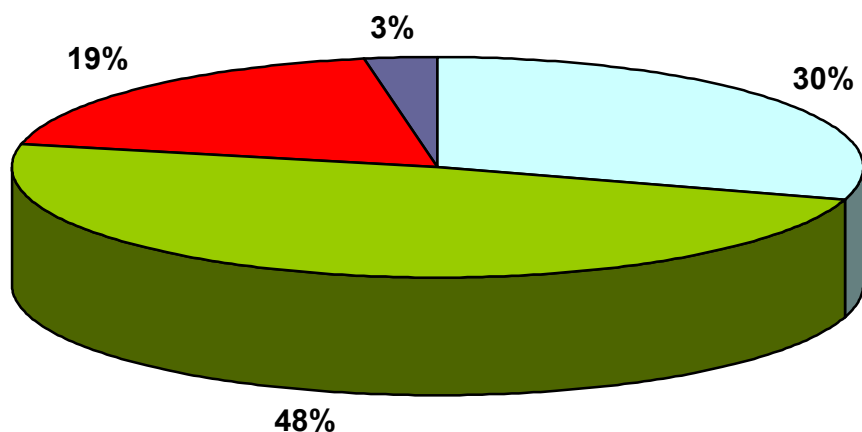
Wiedza o społeczeństwie była przedmiotem wybieranym głównie przez mieszkańców miast – ponad 95% - zarówno na poziomie podstawowym jak i poziomie rozszerzonym. Dominującą grupę stanowili mieszkańcy miast średnich (do 100 tys.) – ponad 45% a na poziomie rozszerzonym prawie połowę zdających ten przedmiot..

Wykres 3 i 4 przedstawiają wybieralność przedmiotu w zależności od miejsca zamieszkania i wyboru poziomu egzaminu..



□ Miasto pow. 100 tys. ■ Miasto do 100 tys. ■ Miasto do 20 tys. ■ Wieś

Wykres 3. Wybieralność wiedzy o społeczeństwie w zależności od wielkości miejscowości. Poziom podstawowy.

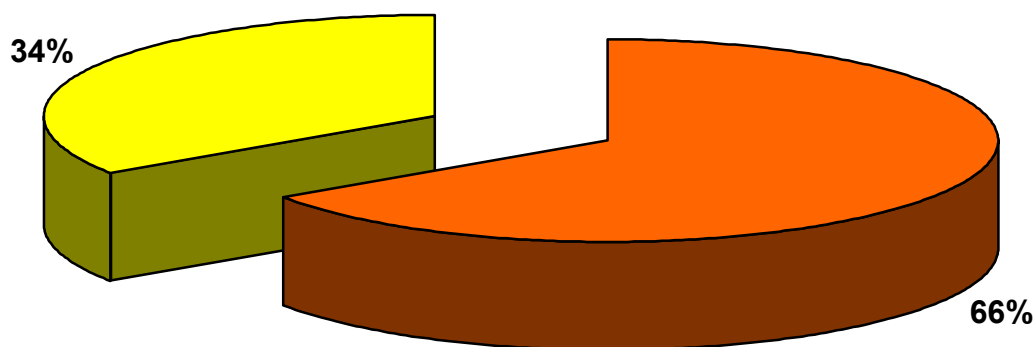


■ Miasto pow. 100 tys.
 ■ Miasto do 100 tys.
 ■ Miasto do 20 tys.
 ■ Wieś

Wykres 4. Wybieralność wiedzy o społeczeństwie w zależności od wielkości miejscowości. Poziom rozszerzony.

Wiedza o społeczeństwie na egzaminie maturalnym wybrana jako przedmiot obowiązkowy mogła być zdawana na poziomie podstawowym lub rozszerzonym. Wybrana jako przedmiot dodatkowy mogła być zdawana tylko na poziomie rozszerzonym. Spośród ogółu maturzystów, którzy przystąpili do egzaminu z tego przedmiotu zdecydowana większość zdawała wiedzę o społeczeństwie na poziomie rozszerzonym.

Odsetek zdających egzamin maturalny na poziomie podstawowym lub rozszerzonym przedstawia wykres 5.



■ WoS na poziomie rozszerzonym
 ■ WoS na poziomie podstawowym

Wykres 5. Odsetek zdających wiedzę o społeczeństwie na poziomie podstawowym i rozszerzonym.

W zasięgu działania OKE w Łodzi (województwo łódzkie i świętokrzyskie) wiedza o społeczeństwie znalazła się w grupie przedmiotów najczęściej wybieranych przez maturzystów, wraz z geografią, matematyką, biologią i historią. Należy zwrócić uwagę na podziały populacji zdających według: typów szkół, wyboru wiedzy o społeczeństwie jako

przedmiotu zdanego na poziomie podstawowym i rozszerzonym w zróżnicowaniu na województwa.

Wybieralność wiedzy o społeczeństwie na poziomie podstawowym i rozszerzonym według typów szkół przedstawiają tabele 1 i 2.

Tabela 1. Wiedza o społeczeństwie zdawana na poziomie podstawowym według typów szkół.

	na poziomie podstawowym				
	ogółem	LO	LP	LU	T
OKE Łódź	2405	786	767	34	818
Województwo łódzkie	1111	428	308	14	361
Województwo świętokrzyskie	1294	358	459	20	457

Tabela 2. Wiedza o społeczeństwie zdawana na poziomie rozszerzonym według typów szkół.

	na poziomie rozszerzonym				
	ogółem	LO	LP	LU	T
OKE Łódź	4581	3731	409	1	440
Województwo łódzkie	2872	2346	251	1	274
Województwo świętokrzyskie	1709	1385	158	-	156

Najliczniejszą grupę maturzystów zdających wiedzę o społeczeństwie na poziomie podstawowym stanowili absolwenci technikum. Za nimi plasują się absolwenci liceum ogólnokształcącego i liceum profilowanego. Różnice między tymi grupami są niewielkie ponieważ odsetek ten w poszczególnych typach szkół wynosi niewiele ponad 30%. Natomiast, znikomą grupę wśród zdających ten przedmiot stanowili tylko absolwenci liceum uzupełniającego.

W odniesieniu do poziomu podstawowego kolejność ta miała odmienny przebieg w województwie łódzkim i województwie świętokrzyskim. W województwie łódzkim absolwenci liceum ogólnokształcącego wyprzedzili absolwentów technikum i liceum profilowanego. Na terenie województwa świętokrzyskiego pierwszą trójkę stanowią: technikum, liceum profilowane i liceum ogólnokształcące.

Zdecydowana przewaga absolwentów liceum ogólnokształcącego pojawia się dopiero wśród zdających wiedzę o społeczeństwie na poziomie rozszerzonym. Stanowią oni ponad 80% populacji zdających ten przedmiot. W pozostałych rodzajach szkół odsetek absolwentów wybierających wiedzę o społeczeństwie na poziomie rozszerzonym był zdecydowanie niższy i do siebie zbliżony. Sytuacja taka miała miejsce zarówno w województwie łódzkim jak i województwie świętokrzyskim.

W tej sytuacji wydaje się uprawniony wniosek, że wybór egzaminu z wiedzy o społeczeństwie na poziomie rozszerzonym był bardziej przemyślany i był związany z rekrutacją na wyższe uczelnie.

2. Opis arkuszy egzaminacyjnych

2.1. Arkusz I – poziom podstawowy

Egzamin z wiedzy o społeczeństwie na poziomie podstawowym trwał 120 minut i polegał na rozwiązaniu zadań z Arkusza I. Podczas egzaminu użyty został arkusz oznaczony jako MHI-P1A1P-062. Warunkiem zdania egzaminu było uzyskanie co najmniej 30% punktów z poziomu podstawowego.

Zadania zawarte w arkuszu egzaminacyjnym sprawdzały umiejętności odpowiadające standardom wymagań egzaminacyjnych. Pozwalały maturzystom wykazać się:

- znajomością i rozumieniem zjawisk oraz procesów z następujących obszarów:
 - społeczeństwo
 - polityka
 - prawo
 - problemy współczesnego świata
- umiejętnością stosowania wiadomości i słownictwa do wyjaśnienia procesów zachodzących we współczesnym świecie
- umiejętnością przedstawiania i oceniania wydarzeń oraz formułowania logicznej wypowiedzi pisemnej.

Arkusz I zawierał 25 zadań, w tym kilka zadań złożonych, z których poszczególne części badały różne umiejętności, np. analizowania i czytania przepisów prawnych, interpretowania danych statystycznych, formułowania i uzasadniania własnego stanowiska. Zadania otwarte i zamknięte, różnego typu, obejmowały wszystkie obszary wiedzy wymienione w standardach wymagań egzaminacyjnych zawartych w Rozporządzeniu Ministra Edukacji Narodowej i Sportu z 7 IX 2003 r. Za poprawne rozwiązanie wszystkich zadań zdający mógł otrzymać 100 punktów.

Opis umiejętności sprawdzanych w zadaniach oraz ich konstrukcji zawarty jest w kartotece zadań Arkusza I przedstawionej w tabeli 3.

Tabela 3. Kartoteka zadań Arkusza I z wiedzy o społeczeństwie.

NR zad.	Sprawdzana czynność Zdający:	Standard	Maks. liczba pkt.	Rodzaj zadania
1	rozpoznaje cechy państwa	I/1	2	WW
2	rozpoznaje ocenę prawną opisanej sytuacji	II/2	1	WW
3	rozpoznaje międzynarodowe organizacje, do których należy Polska	I/15	4	WW
4	wskazuje dokument stanowiący podstawę funkcjonowania ONZ	I/15	1	WW
5	hierarchizuje źródła prawa powszechnego w Polsce	II/1	1	D
6	porządkuje chronologicznie postacie pełniące funkcję Prezesa Rady Ministrów w III RP	II/4	1	D
7	identyfikuje zapisane w Konstytucji RP zasady państwa demokratycznego	II/7	4	D

8	rozpoznaje zasady zapisane w Konstytucji RP z 1997 roku	II/7	7	P/F
9	rozpoznaje zadania / uprawnienia instytucji UE	II/1	4	D
10	zna pełne nazwy partii i ugrupowań politycznych	I/6	3	KO
11	rozpoznaje problem społeczny i określa jego przyczyny, według podanych kategorii	III/2	5	RO
12	wymienia formy bezpośredniego udziału obywateli w sprawowaniu władzy	I/8	2	KO
13	podaje nazwy organizacji pozarządowych	I/8	2	KO
14	porządkuje elementy struktury społecznej	II/1	1	D
15	formułuje zalety ordynacji bezpośredniej	III/5	2	KO
16	zna nazwę podstawowej jednostki terytorialnej w Polsce	I/7	1	KO
17	zna struktury organów państwa	I/10	4	KO
18	interpretuje rysunki satyryczne ukazujące problemy współczesnego świata	II/6	4	KO
19.1	formułuje wniosek wynikający z porównania danych z tabeli	II/2	1	KO
19.2	odczytuje dane z tabeli	II/2	1	KO
19.3	odczytuje dane z wykresu	II/2	1	KO
19.4	odczytuje dane z wykresu	II/2	1	KO
19.5	uzasadnia przyczyny różnic w wykrywalności wskazanych przestępstw	III/4	2	KO
20	rozpoznaje przyczyny nieprawidłowości w funkcjonowaniu systemu prawnego	II/1	4	D
21.1	na podstawie aktu prawnego rozpoznaje kategorie przestępstw	II/7	1	KO
21.2	na podstawie aktu prawnego wskazuje zasady stosowania kar i środków karnych	II/7	1	KO
21.3	na podstawie aktu prawnego rozróżnia kary i środki karne polegające na bezpośrednim obciążeniu majątku	II/1	2	KO
22	odróżnia zdania o faktach od zdań zawierających opinię	II/3	8	D
23.1	na podstawie źródła podaje nazwę dokumentu, który nie dopuszcza stosowania kary śmierci w Polsce	II/2	1	KO
23.2	na podstawie źródła podaje okoliczności dopuszczające stosowanie kary śmierci	II/7	1	KO
23.3	zna skutki ratyfikacji umowy międzynarodowej	I/7	1	KO
23.4	zna nazwę organu państwa ratyfikującego umowy międzynarodowe	I/7	1	KO

24.1	na podstawie tekstu źródłowego określa zasady postępowania funkcjonariuszy publicznych	II/2	3	KO
24.2	na podstawie tekstu źródłowego określa zadania prawników	II/2	3	KO
24.3	na podstawie tekstu źródłowego wyjaśnia znaczenie roli norm i wartości ponadustawowych w określaniu statusu prawa stanowionego przez instytucje państwa	III/2	4	KO
25	pisze list otwarty do redakcji, wykorzystując załączone materiały źródłowe	III/5	15	RO

Celem egzaminu był sprawdzenie wiedzy i umiejętności ucznia opisanych w standardach wymagań egzaminacyjnych. Dla lepszego zobrazowania problemu zadania zostały podzielone według ich przynależności do poszczególnych obszarów standardu wymagań egzaminacyjnych – tabela 4.

Tabela 4. Podział zadań Arkusza I według obszarów standardu wymagań egzaminacyjnych.

Obszar standardu wymagań egzaminacyjnych	Numery zadań	Ilość punktów możliwa do uzyskania
I Wiedomości i rozumienie	1, 3, 4, 10, 12, 13, 16, 17, 23.3, 23.4,	21
II Korzystanie z informacji	2, 5, 6, 7, 8, 9, 14, 18, 19.1, 19.2, 19.3, 19.4, 20, 21, 22, 23.1, 23.2, 24.1, 24.2,	51
III Tworzenie informacji	11, 15, 19.5, 24.3, 25,	28
Łącznie		100

Oznacza to, że większość zadań skoncentrowana była na umiejętnościach związanych z obszarem standardu wymagań egzaminacyjnych. Dotyczy on umiejętności korzystania z informacji i oznacza, że na poziomie podstawowym uczeń:

1. dokonuje selekcji i porządkowania faktów,
2. korzysta z różnorodnych źródeł informacji o życiu społecznym i politycznym,
3. odróżnia informacje o faktach od opinii,
4. lokalizuje ważne wydarzenia i postacie życia publicznego w czasie i przestrzeni,
5. rozpoznaje problemy społeczności lokalnej, regionu, kraju i świata,
6. znajduje i czyta ze zrozumieniem przepisy prawne odnoszące się do danego problemu.

2.2. Arkusz II – poziom rozszerzony

Po przerwie do egzaminu przystąpili maturzyści, którzy zadeklarowali zdawanie egzaminu z wiedzy o społeczeństwie na poziomie rozszerzonym. W ciągu 150 minut rozwiązywali zadania zawarte w Arkuszu II. Podczas egzaminu użyty został arkusz oznaczony jako MHI-R1A1P-062.

Arkusz II składał się z dwóch części. Pierwsza zawierała materiał źródłowy wraz z zadaniami, które wymagały od zdających interpretacji oraz oceny zjawisk zachodzących we współczesnym świecie. Zadania sprawdzały umiejętność analizy różnych źródeł informacji (źródła pisane, w tym teksty normatywne i źródło ikonograficzne). Za tę część zdający mogli otrzymać 20 punktów.

Po zakończeniu pracy z materiałem źródłowym zdający wybierali jeden z dwóch zaproponowanych tematów i pisali krótki spójny tekst, wykorzystując zamieszczone w arkuszu materiały źródłowe, które korespondują z tematami. Zadania w drugiej części egzaminu sprawdzają umiejętności opisane we wszystkich obszarach standardów dla poziomu rozszerzonego. Za tę część zdający mogli otrzymać 30 punktów.

Zadania obejmowały obszary wiedzy wymienione w standardach wymagań egzaminacyjnych zawartych w Rozporządzeniu Ministra Edukacji Narodowej i Sportu z 7 IX 2003 r. Za poprawne rozwiązanie wszystkich zadań zdający mógł otrzymać łącznie 50 punktów.

Opis umiejętności sprawdzanych w zadaniach oraz ich konstrukcji zawarty jest w kartotece zadań Arkusza II przedstawionej w tabelce 5.

Tabela 5. Kartoteka zadań Arkusza II z wiedzy o społeczeństwie.

Nr zad.	Sprawdzana czynność Zdający:	Standard	Maks. liczba pkt.	Rodzaj zadania
26	odczytuje przepisy konstytucji dotyczące działalności partii politycznych	II/1	1	KO
27.1	na podstawie tekstu wyjaśnia zależność między doktryną a programem politycznym	II/1	1	KO
27.2	wyszukuje w tekście argumenty autora odnoszące się do wskazanego problemu	II/1	2	KO
28	uzasadnia wybór cech programów politycznych zgodnych z wizją porządku społecznego autora tekstu	III/3	4	KO
29	przedstawia założenia zasad pomocniczości i proporcjonalności w odniesieniu do członków UE	II/1	3	KO
30.1	na podstawie aktu prawnego wyjaśnia zasady ograniczenia wolności jednostki	II/1	3	KO
30.2	na podstawie tekstu wyjaśnia pojęcie dobra wspólnego	II/1	1	KO
31.1	wyszukuje w tekście przyczyny ewolucji poglądów politycznych Polaków	II/1	1	KO
31.2	wyszukuje w tekście przyczyny kryzysu systemu partyjnego	II/1	1	KO

31.3	na podstawie tekstu podaje skutki kryzysu systemu partyjnego	II/1, III/1	2	KO
32	odczytuje intencje autora rysunku satyrycznego	II/1	1	KO
33	pisze dłuższą wypowiedź na jeden z podanych tematów	III/1,2,3	30	RO

Celem egzaminu był sprawdzenie wiedzy i umiejętności ucznia opisanych w standardach wymagań egzaminacyjnych. Dla lepszego zobrazowania problemu zadania zostały podzielone według ich przynależności do poszczególnych obszarów standardu wymagań egzaminacyjnych – tabela 6.

Tabela 6. Podział zadań Arkusza II według obszarów standardu wymagań egzaminacyjnych.

Obszar standardu wymagań egzaminacyjnych	Numery zadań	Ilość punktów możliwa do uzyskania
I		0
II Korzystanie z informacji	26, 27, 29, 30, 31,32	16
III Tworzenie informacji	28, 33	34
Łącznie	Razem:	50

W Arkuszu II dominującym badanym standardem był standard III obszar standardu wymagań egzaminacyjnych. Dotyczy on umiejętności tworzenia własnej informacji. Na poziomie podstawowym powiązane są z nim następujące umiejętności:

1. ocenia wydarzenia i procesy polityczne, społeczne,

A ponadto na poziomie rozszerzonym:

1. charakteryzuje dylematy życia zbiorowego we współczesnym świecie,
2. przedstawia propozycje planowania działań zmierzających do rozwiązania problemów społecznych i politycznych,
3. ocenia współczesne wydarzenia z punktu widzenia kultury i etyki życia publicznego.

Zastosowana konstrukcja Arkusza II wynikała z założeń egzaminu maturalnego z wiedzy o społeczeństwie. Arkusz II przeznaczony był jedynie dla tych absolwentów, którzy zdecydowali się na zdawanie egzaminu na poziomie rozszerzonym. Stąd właśnie koncentracja na umiejętnościach z III obszaru standardu wymagań egzaminacyjnych. Jednocześnie należy zauważyć, że zadanie rozszerzonej odpowiedzi (nr 33), jakkolwiek zakwalifikowane zostało do grupy zadań powiązanych z tymże obszarem, w istocie wymaga od ucznia umiejętności ze wszystkich obszarów standardu wymagań egzaminacyjnych.

3. Wyniki egzaminu maturalnego

3.1. Wyniki statystyczne Arkusza I

Egzamin maturalny z wiedzy o społeczeństwie zdawany był na poziomie podstawowym i rozszerzonym. Zdający na poziomie podstawowym rozwiązywali zdania Arkusza I. Natomiast osoby przystępujące do egzaminu na poziomie rozszerzonym w pierwszej części egzaminu rozwiązywały zadania Arkusza I, a po przerwie zadania Arkusza II. Średnie wyniki uzyskane na egzaminie przedstawia tabela 7.

Tabela 7. Wyniki Arkusza I według typów szkół - województwo łódzkie i świętokrzyskie razem.

Wskaźnik	WOS zdawany									
	na poziomie podstawowym					na poziomie rozszerzonym				
	ogółem	LO	LP	LU	T	ogółem	LO	LP	LU	T
Liczebność	2405	786	767	34	818	4581	3731	409	1	440
Wynik maksymalny	90	90	78	69	80	100	100	89	50	91
Wynik minimalny	0	0	0	30	20	0	0	30	50	34
Wynik średni	52,58	56,27	50,14	47,97	51,51	68,11	69,98	59,09	50,00	60,67
Odchylenie standardowe	11,84	12,32	11,47	10,25	10,89	12,15	11,66	10,87	-	10,68

Maksymalna liczba punktów za Arkusz I = 100

Poniżej zamieszczona została tabela 8 obrazująca podstawowe parametry statystyczne wyników Arkusza I dla całej Okręgowej Komisji Egzaminacyjnej obejmującej swoim zasięgiem województwo łódzkie i województwo świętokrzyskie.

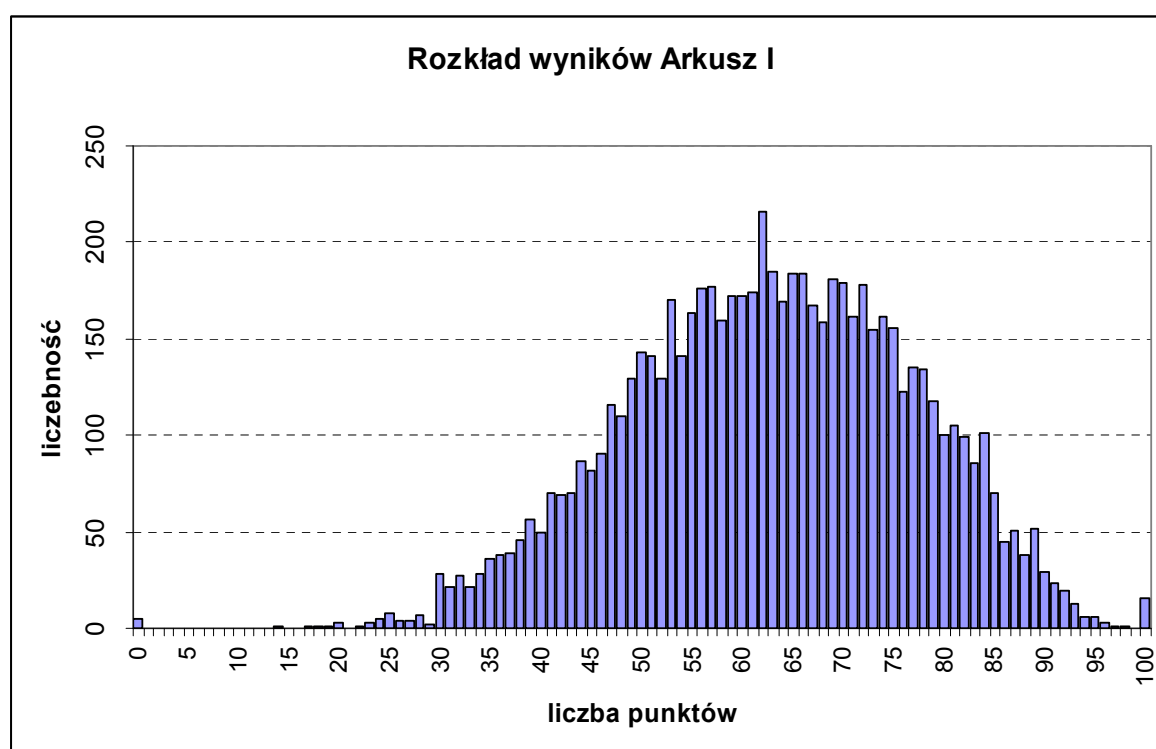
Tabela 8. Podstawowe wskaźniki statystyczne Arkusza I.

Wskaźnik	Arkusz I	Arkusz I poziom podstawowy	Arkusz I poziom rozszerzony
Średnia	62,76	52,58	68,11
Odchylenie standardowe	14,13	11,84	12,15
Mediana	63	53	69
Dominanta	62	53	70
Kurtoza	-0,19	0,26	-0,10
Skośność	-0,20	-0,15	-0,24
Rozstęp	100	90	100
Minimum	0	0	0
Maksimum	100	90	100
Łatwość	0,63	0,53	0,68

Liczba zdających	6986	2405	4581
-------------------------	------	------	------

Oznacza to, że statystyczny maturzysta za rozwiązanie zadań Arkusza I otrzymał średnio ponad 60 punktów (na 100 możliwych). Wśród zdających najczęściej występujący wynik to 62 punkty. Jednak jeśli porównamy wyniki osób rozwiązujących zadania Arkusza I tylko na poziomie podstawowym z osobami rozwiązującymi te same zadania ale na poziomie rozszerzonym, to istotną różnicę średniego wyniku (a także i innych danych). Rozstęp oraz minimalna i maksymalna ilość punktów wskazują, że piszący praktycznie pokryli całą skalę punktów. Rozkład wyników zbliżony jest do normalnego. Odchylenie standardowe wynosi 14,13, a to oznacza, że 70% wyników zawiera się w przedziale między 48 a 76 punktów. Arkusz okazał się umiarkowanie trudny, co potwierdza wskaźnik łatwości wynoszący 0,63.

Informacje te ilustruje zamieszczony niżej wykres 6.



Wykres 6. Rozkład wyników Arkusza I.

Do egzaminu z wiedzy o społeczeństwie wyłącznie na poziomie podstawowym przystąpiło 34% maturzystów zdających na egzaminie ten przedmiot. Rozwiązali oni tylko zadania Arkusza I. Uzyskane przez nich wyniki są niższe od wyników uzyskiwanych przez maturzystów rozwiązujących zadania tego samego arkusza, lecz zdających przedmiot na poziomie rozszerzonym. Rzuca się także w oczy różnica wyniku średniego oraz fakt zerowego wyniku minimalnego w liceum ogólnokształcącym i liceum profilowanym.

Wyniki egzaminu maturalnego z wiedzy o społeczeństwie na poziomie podstawowym przedstawia tabela 9.

Tabela 9. Wyniki egzaminu maturalnego z wiedzy o społeczeństwie na poziomie podstawowym (wyłącznie Arkusz I).

Wskaźnik	na poziomie podstawowym				
	ogółem	LO	LP	LU	T
Liczebność	2405	786	767	34	818
Wynik maksymalny	90	90	78	69	80
Wynik minimalny	0	0	0	30	20
Wynik średni	52,58	56,27	50,14	47,97	51,51
Odchylenie standardowe	11,84	12,32	11,47	10,25	10,89

Próg zaliczenia dla całości egzaminów maturalnych ze wszystkich przedmiotów został ustalony na poziomie 30%. Egzamin maturalny z wiedzy o społeczeństwie zaliczyło 99,02% absolwentów szkół ponadgimnazjalnych. Wyniki w podziale na poszczególne rodzaje szkół przedstawia poniższa tabela.

Tabela 10. Zdawalność egzaminu maturalnego z wiedzy o społeczeństwie.

	WOS zdawany jako przedmiot obowiązkowy				
	ogółem	LO	LP	LU	T
Liczba zdających	4178	2028	989	35	1126
Liczba osób, które uzyskały 30 i więcej punktów na poziomie podstawowym	4137	2015	974	35	1113
% udział osób, które nie osiągnęły 30 pkt	0,98%	0,64%	1,52%	0,00%	1,15%

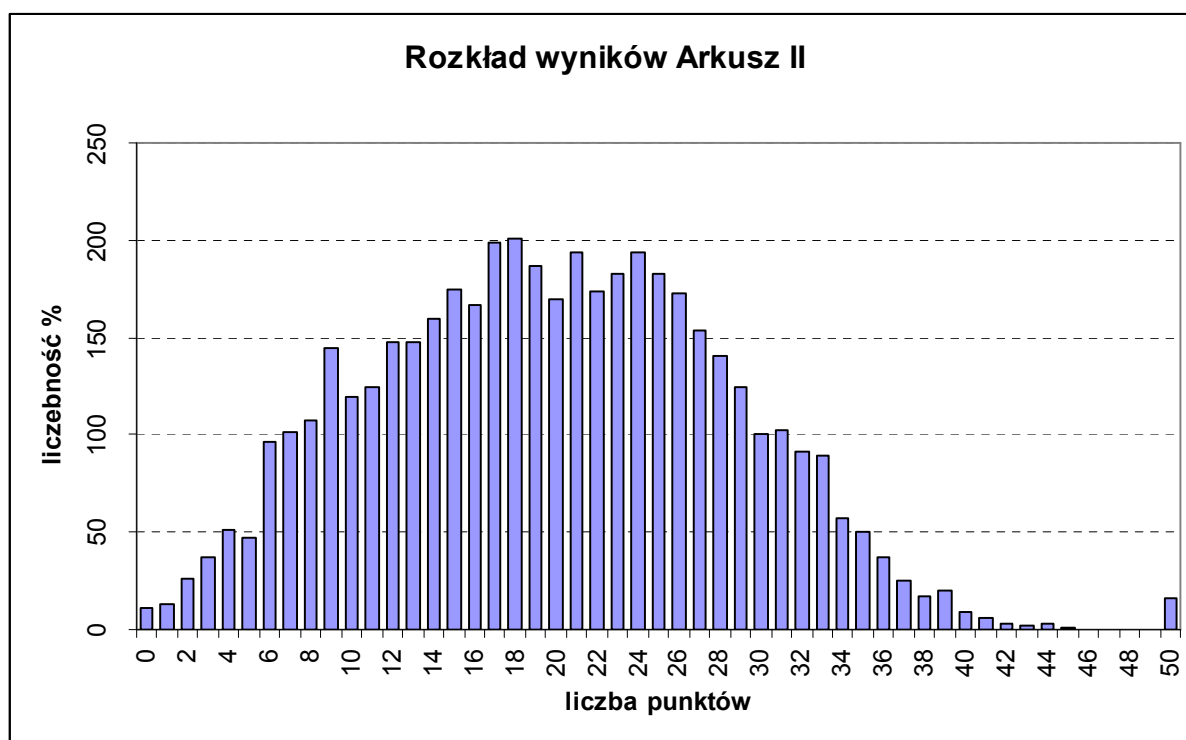
2. Wyniki statystyczne Arkusza II

Arkusze II rozwiązywali wyłącznie maturzyści zdający poziom rozszerzony, którzy wybierali wiedzę o społeczeństwie jako przedmiot obowiązkowy lub dodatkowy. Arkusz ten okazał się trudniejszy od Arkusza I. Wskazuje na to łatwość Arkusza II, która wynosi 0,40. Oznacza to, że Arkusz kwalifikuje się do kategorii trudnych. Jest to oczywiste, i wynika z samych założeń egzaminu maturalnego z wiedzy o społeczeństwie. Statystyczny maturzysta rozwiązujący zadania Arkusza II uzyskał 19,76 pkt (39,52%), a więc zdecydowanie mniej niż połowę. Konstatację tę potwierdzają także i inne wskaźniki (mediana i dominanta). Natomiast rozstęp wskazuje, że wyniki zawierają się w prawie całej skali możliwych do uzyskania wyników. Odchylenie standardowe wskazuje, że 70% wyników zawiera się w przedziale od 11 do 32 pkt. (22 – 64%).

Podstawowe wyniki statystyczne Arkusza II zostały przedstawione w tabeli 11 a rozkład wyników tego arkusza na wykresie 7.

Tabela 11. Podstawowe wskaźniki statystyczne Arkusza II.

Podstawowe wskaźniki statystyczne Arkusz II	
Średnia	19,76
Odchylenie standardowe	8,69
Mediana	20
Dominanta	18
Kurtoza	-0,2947
Skośność	0,161769
Rozstęp	50
Minimum	0
Maksimum	50
Łatwość	0,40
Liczba zdających	4581



Wykres 7. Rozkład wyników Arkusza II z wiedzy o społeczeństwie.

Spośród maturzystów zdających wiedzę o społeczeństwie aż 66% zdawało egzamin na poziomie rozszerzonym. Przytłaczającą większość spośród nich stanowili absolwenci liceów ogólnokształcących. Tak duży odsetek maturzystów wybierających wiedzę o społeczeństwie jako przedmiot obowiązkowy sugeruje, że wybierali oni ten przedmiot ze względu na swoją przyszłość w trakcie postępowania rekrutacyjnego na wyższe uczelnie.

Tabela 12. Wyniki egzaminu z wiedzy o społeczeństwie zdawanego na poziomie rozszerzonym

Wskaźnik	WOS				
	ogółem	LO	LP	LU	T
Liczebność	4581	3731	409	1	440
Wynik maksymalny	50	50	40	4	35
Wynik minimalny	0	0	0	4	0
Wynik średni	19,76	21,14	13,45	4,00	13,99
Odchylenie standardowe	8,69	8,37	7,04	-	7,67

Wyniki egzaminu zdawanego na poziomie rozszerzonym przedstawione w tabeli 12 wskazują, że najlepszy wynik średni osiągnęli uczniowie liceum ogólnokształcącego, również wynik maksymalny – 50 punktów. Niepokojący jest zerowy wynik minimalny w większości typów szkół.

4. Analiza arkuszy egzaminacyjnych

4.1. Analiza łatwości zadań Arkusza I

Średni wskaźnik łatwości dla całego Arkusza I wynosi 0,63. Oznacza to, że Arkusz ten może być zakwalifikowany jako umiarkowanie trudny. Należy jednak zwrócić uwagę, że w wypadku, gdy był on rozwiązywany przez maturzystów zdających na poziomie podstawowym wskaźnik łatwości wynosi 0,53 a więc mieścił się w dolnych wynikach wskaźnika umiarkowanie trudnego. Natomiast, gdy rozwiązywali go maturzyści zdający historię na poziomie rozszerzonym wskaźnik łatwości to 0,68 a więc w górnych wynikach wskaźnika umiarkowanie trudnego.

Poniżej znajdują się tabele 13 i 14 zawierające zadania Arkusza I pogrupowane według wskaźnika łatwości.

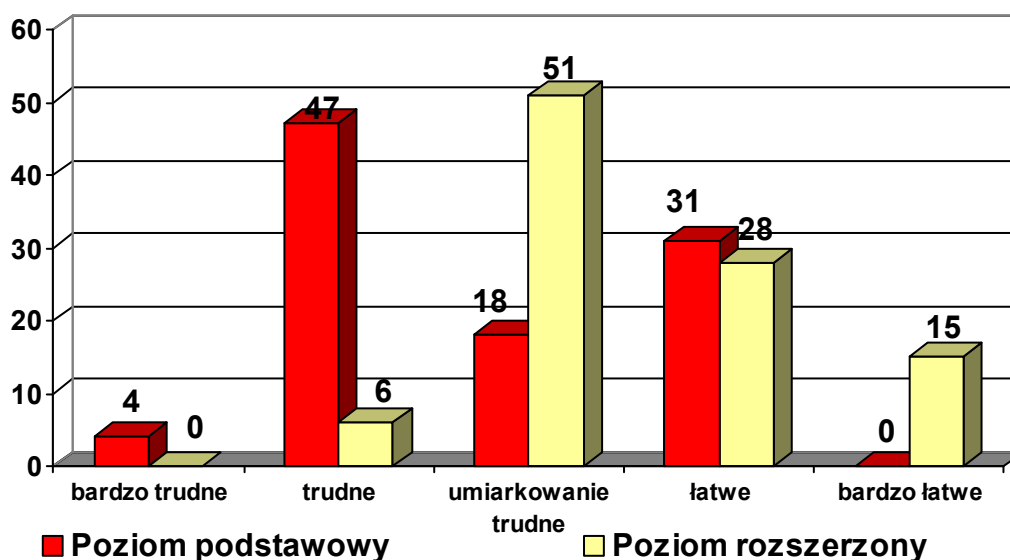
Tabela 13. Zróżnicowanie wskaźnika łatwości zadań. Arkusz I – poziom podstawowy.

Wskaźnik łatwości	Interpretacja łatwości zadania	Numer zadania	Liczba zadań (lub części zadań) w Arkuszu	Suma punktów za zadania
0 – 0,19	Bardzo trudne	12,15	2	4
0,20 – 0,49	Trudne	4, 6, 9, 11, 13, 16, 17, 23, 24, 25	10	47
0,50 – 0,69	Umiarkowanie trudne	2, 10, 18, 19, 21,	5	18
0,70 – 0,89	Łatwe	1, 3, 5, 7, 8, 14, 20, 22,	8	31
0,90 – 1,00	Bardzo łatwe		0	0
Razem:			25	100

Tabela 14. Zróżnicowanie wskaźnika łatwości zadań. Arkusz I – poziom rozszerzony.

Wskaźnik łatwości	Interpretacja łatwości zadania	Numer zadania	Liczba zadań (lub części zadań) w Arkuszu	Suma punktów za zadania
0 – 0,19	Bardzo trudne		0	0
0,20 – 0,49	Trudne	4, 6, 12, 15	4	6
0,50 – 0,69	Umiarkowanie trudne	2, 9, 10, 11, 16, 17, 18, 23, 24, 25	10	51
0,70 – 0,89	Łatwe	3, 7, 8, 13, 14, 18, 21	7	28
0,90 – 1,00	Bardzo łatwe	1, 5, 20, 22	4	15
Razem:			25	100

Na podstawie tych tabel możemy stwierdzić, jak zmieniała się pozycja poszczególnych zadań. Dla maturzystów zdających wiedzę o społeczeństwie na poziomie podstawowym Arkusz I był trudniejszy. Widać to również na wykresie 8, na którym porównane zostały wskaźniki łatwości dla dwóch sposobów rozwiązywania Arkusza I (na poziomie podstawowym i rozszerzonym).



Wykres 8. Porównanie grup wskaźników łatwości zadań Arkusza I (według ilości punktów w grupach).

W Arkuszu I zdawanym na poziomie podstawowym widać wyraźnie, że przeważają zdania trudne i łatwe (aż 51% punktów), natomiast na poziomie rozszerzonym umiarkowanie trudne i łatwe (79%). Znamienne jest, że dla maturzystów zdających wiedzę o społeczeństwie na poziomie podstawowym w Arkuszu I nie było w ogóle zadań bardzo trudnych.

Poniżej w tabeli 15 przedstawiona została szczegółowa analiza łatwości zadań dla populacji maturzystów rozwiązujących Arkusz I na poziomie podstawowym i rozszerzonym. Warto zwrócić uwagę na różnice w łatwościach poszczególnych zadań na poziomie podstawowym i rozszerzonym.

Tabela 15. Zróżnicowanie wskaźnika łatwości zadań Arkusz I

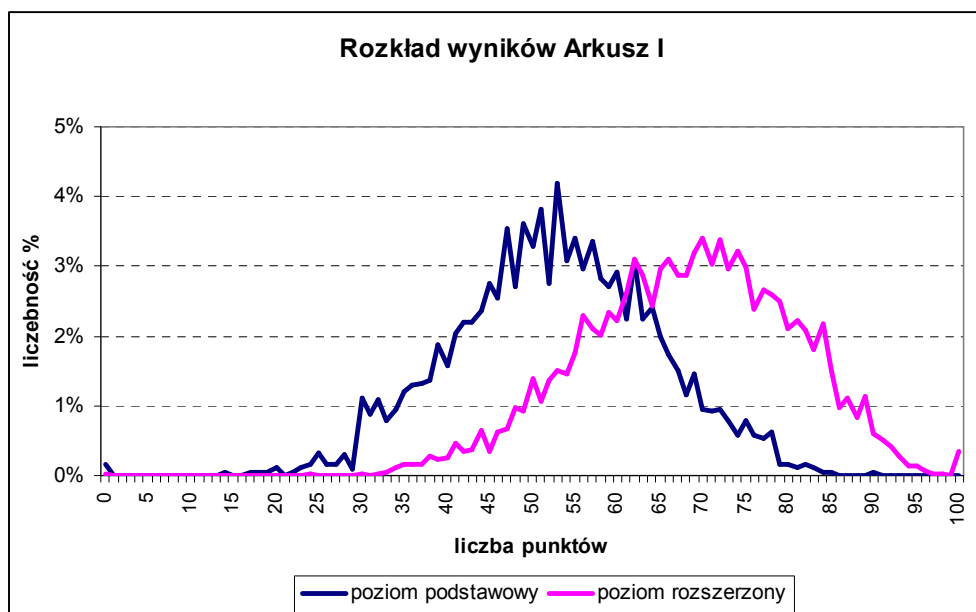
Nr zadania	Łatwość zadań			PR - PP
	Ogółem Arkusz I*	PP**	PR***	
1	0,91	0,88	0,92	0,04
2	0,61	0,54	0,65	0,11
3	0,86	0,80	0,89	0,08
4	0,43	0,37	0,46	0,09
5	0,89	0,83	0,93	0,10
6	0,40	0,28	0,47	0,19
7	0,82	0,70	0,87	0,17
8	0,82	0,78	0,83	0,05
9	0,53	0,45	0,58	0,13

10	0,60	0,50	0,65	0,15
11	0,60	0,47	0,67	0,20
12	0,37	0,19	0,47	0,28
13	0,63	0,47	0,71	0,24
14	0,82	0,70	0,89	0,20
15	0,14	0,03	0,20	0,18
16	0,40	0,22	0,50	0,28
17	0,50	0,37	0,57	0,20
18	0,62	0,53	0,67	0,14
19	0,73	0,62	0,78	0,16
20	0,87	0,79	0,92	0,13
21	0,65	0,51	0,72	0,20
22	0,88	0,82	0,91	0,10
23	0,44	0,32	0,50	0,18
24	0,44	0,33	0,50	0,17
25	0,51	0,38	0,58	0,20

* wszyscy zdający wiedzę o społeczeństwie, ** zdający historię wyłącznie na poziomie podstawowym, *** zdający historię na poziomie rozszerzonym

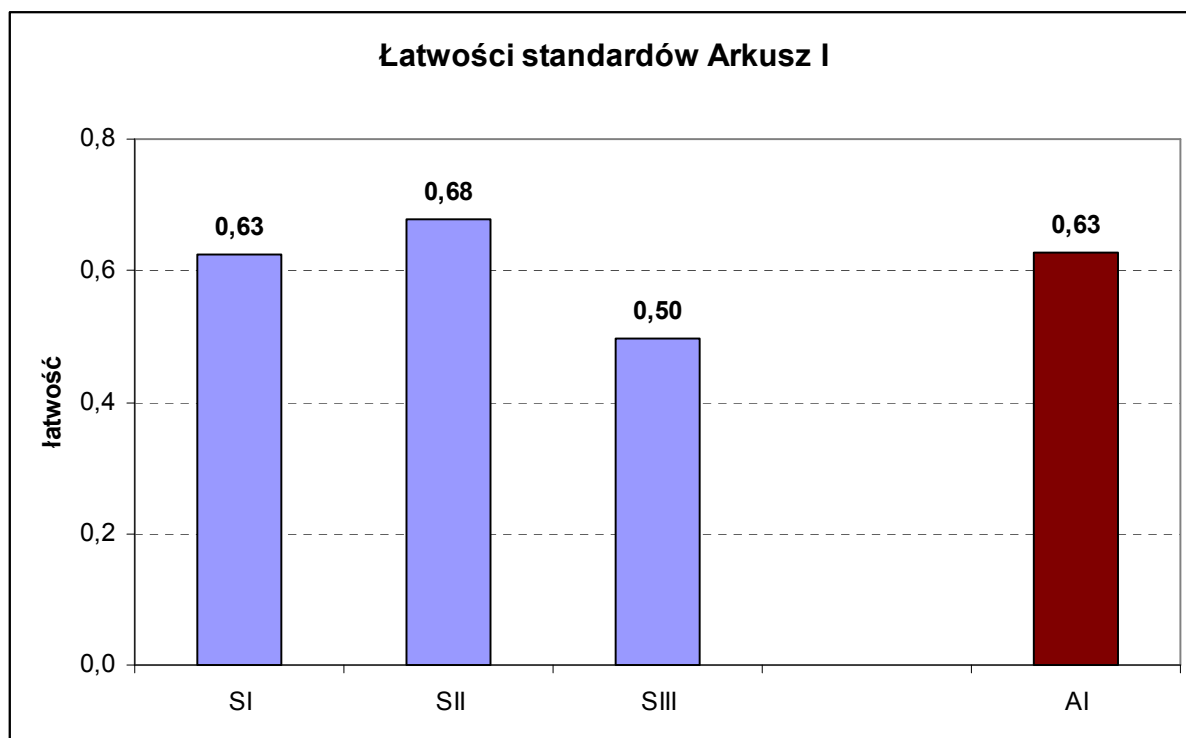
Największa różnica łatwości między poziomami podstawowym i rozszerzonym występuje w zadaniach nr 12 (0,28), 16 (0,28). W każdym przypadku są to zadania należące do I obszaru standardu wymagań egzaminacyjnych. Potwierdza to skądinąd oczywistą tezę, że tym co przesądza o łatwości, bądź trudności zadania jest w istocie wiedza wsparta umiejętnościami zdającego.

Dla lepszego zobrazowania wyników Arkusza I zdawanego na poziomie podstawowym i rozszerzonym nałożone zostały na siebie dwie linie wyników – z poziomu podstawowego i rozszerzonego. Wykres 9 potwierdza omawiane wcześniej zjawiska i unaocznia rozrzut wyników między grupami rozwiązującymi Arkusza I z wiedzy o społeczeństwie na różnych poziomach..

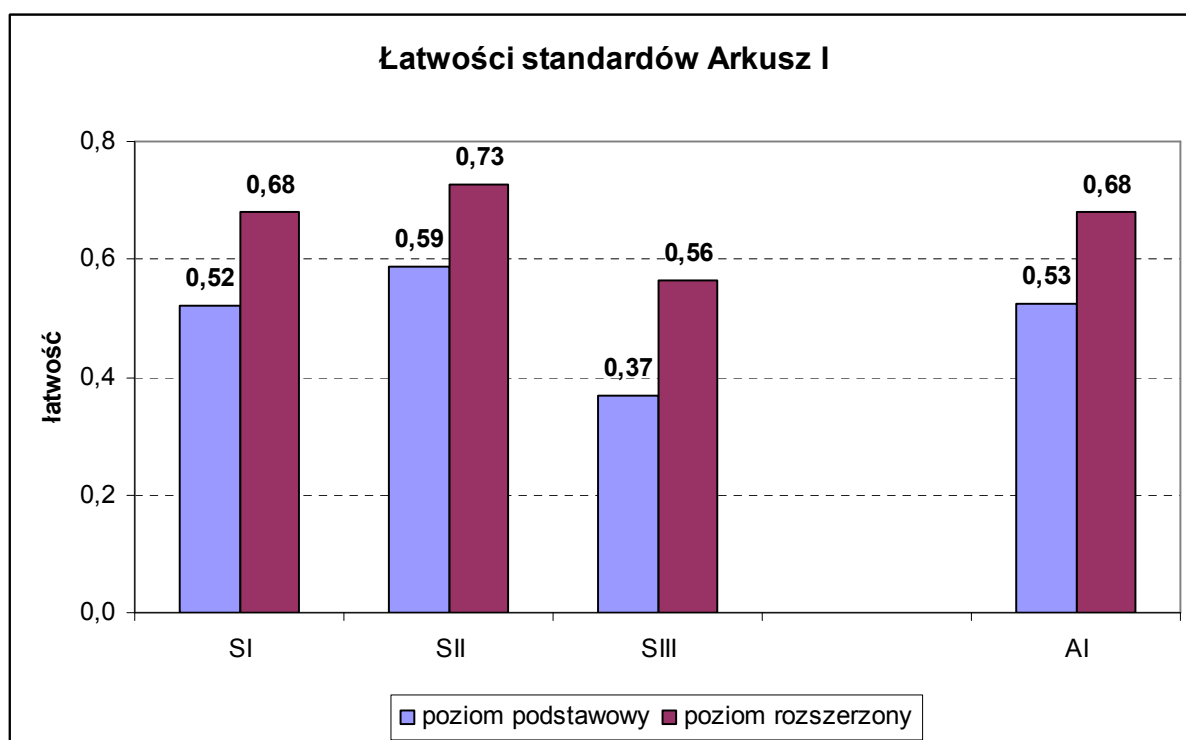


Wykres 9. Rozkład wyników Arkusza I rozwiązywanego na poziomie podstawowym i rozszerzonym.

Problem rozkładu łatwości według poszczególnych obszarów standardu wymagań egzaminacyjnych dla. Arkusza I przedstawiają wykresy 10 i 11.



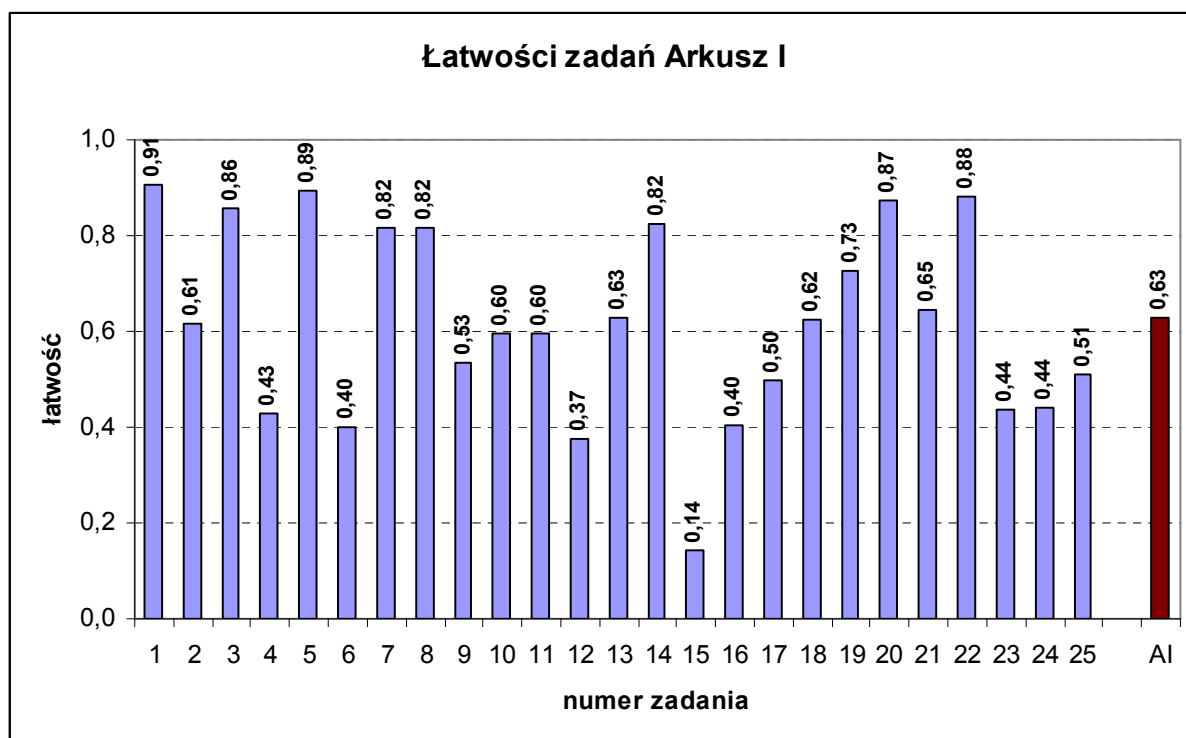
Wykres 10. Łatwości standardów dla Arkusza I. Wyniki średnie.



Wykres 11. Łatwości standardów dla Arkusza I. Wyniki rozdzielone na poziom podstawowy i rozszerzony.

Oba wykresy potwierdzają, że zadania zgrupowane według obszarów standardu wymagań egzaminacyjnych okazały się jednakowo trudne dla zdających Ponadto wykresy pokazują, że w odniesieniu do każdego obszaru standardu wymagań egzaminacyjnych maturzyści piszący tylko poziom podstawowy wypadli gorzej.

Po zwróceniu uwagi na odmienność wyników Arkusza I zdawanego na poziomie podstawowym lub rozszerzonym, do dalszych analiz wykorzystane zostaną wyniki uśrednione przedstawione na wykresie 12.



Wykres 12. Średnie łatwości zadań Arkusza I.

Zadania najtrudniejsze (wskaźnik poniżej 0,20) i zadania najłatwiejsze (wskaźnik powyżej 0,70) z Arkusza I zostały wyodrębnione w tabeli 16 i 17.

Tabela 16. Najtrudniejsze zadania z Arkusza I (wyniki średnie). Wskaźnik łatwości poniżej 0,20.

Nr zadania	Sprawdzana czynność	Standard	Wskaźnik łatwości <0,20
15.	formułuje zalety ordynacji bezpośredniej	III/5	0,14

Pod względem treści najtrudniejsze okazało się zadanie wymagające samodzielnego sformułowania zalet bezpośredniej ordynacji wyborczej. Zadanie to odnosi się do umiejętności z trzeciego obszaru wymagań egzaminacyjnych, a tym samym wymagało bardziej zaawansowanych operacji intelektualnych – formułowania ocen. Jest to oczywisty komentarz, co do kierunku pracy nauczycieli wiedzy o społeczeństwie..

Tabela 17. Najłatwiejsze zadania z Arkusza I (wyniki średnie). Wskaźnik łatwości powyżej 0,70.

Nr zadania	Sprawdzana czynność	Standard	Wskaźnik łatwości >0,70
1.	rozpoznaje cechy państwa	I/1	0,91
3.	rozpoznaje międzynarodowe organizacje, do których należy Polska	I/15	0,86
5.	hierarchizuje źródła prawa powszechnego w Polsce	II/1	0,89
7.	identyfikuje zapisane w Konstytucji RP zasady państwa demokratycznego	II/7	0,82
8.	rozpoznaje zasady zapisane w Konstytucji RP z 1997 roku	II/7	0,82
14.	porządkuje elementy struktury społecznej	II/1	0,82
19.	formułuje wniosek wynikający z porównania danych z tabeli	II/2	0,73
20.	na podstawie aktu prawnego rozpoznaje kategorie przestępstw	II/7	0,87
22.	odróżnia zdania o faktach od zdań zawierających opinię	II/3	0,88

Najłatwiejszym zadaniem okazało się zadanie 1, w którym maturzyści mieli rozpoznać cechy państwa. Jest to zadanie z pierwszego obszaru standardów wymagań egzaminacyjnych, które badało podstawową wiedzę zdającego. Pozostałe zadania odnoszą się do drugiego obszaru wymagań egzaminacyjnych ale były to w zdecydowanej większości zadani zamknięte.

4.2. Analiza łatwości zadań Arkusza II

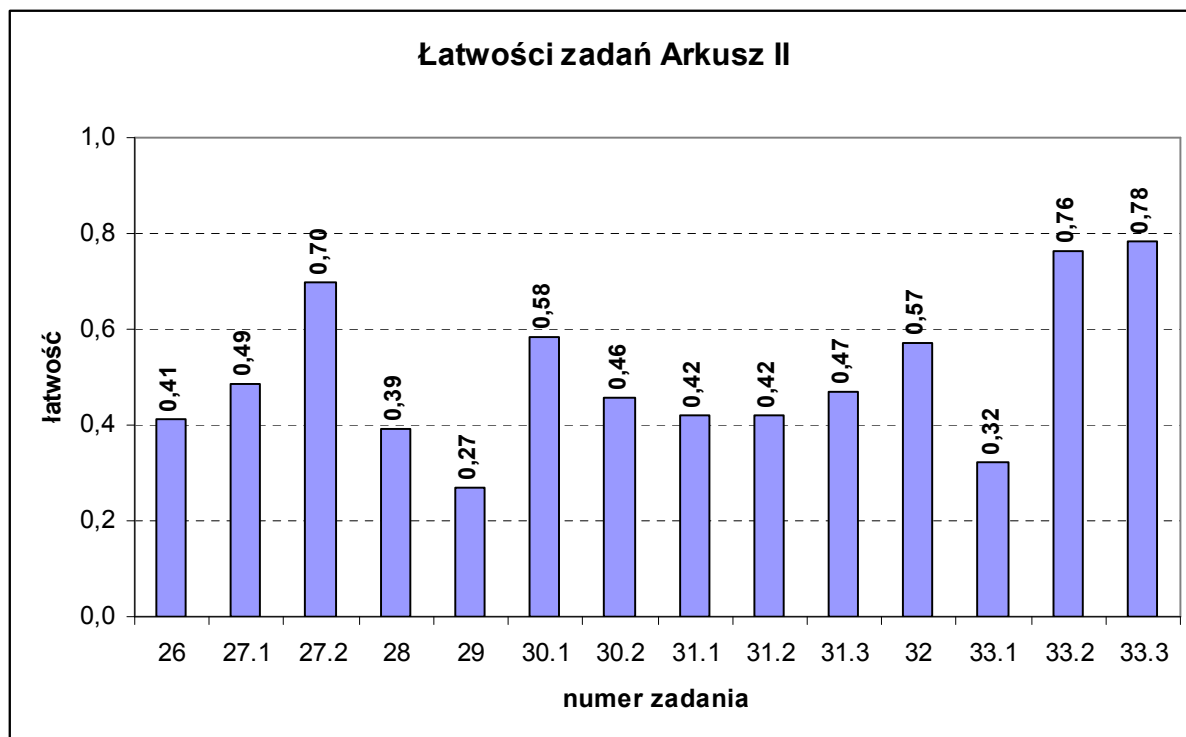
Za Arkusz II zdający mógł otrzymać 50 punktów. Złożyło się nań 8 zadań, w tym jako ostatnie, najwyżej punktowane w całym egzaminie z wiedzy o społeczeństwie, zadanie rozszerzonej odpowiedzi (tzw. wypracowanie). Średni wskaźnik łatwości dla całego Arkusza II wynosi 0,40. Oznacza to, że kwalifikuje się do on do kategorii umiarkowanie trudnych.

Wskaźnik łatwości dla poszczególnych zadań przedstawia tabela 18 i wykres 13.

Tabela 18. Łatwości zadań Arkusza II.

Nr zadania	Łatwość zadań
	Arkusz II
26	0,41
27.1	0,49
27.2	0,70
28	0,39
29	0,27
30.1	0,58
30.2	0,46

31.1	0,42
31.2	0,42
31.3	0,47
32	0,57
33.1	0,32
33.2	0,76
33.3	0,78

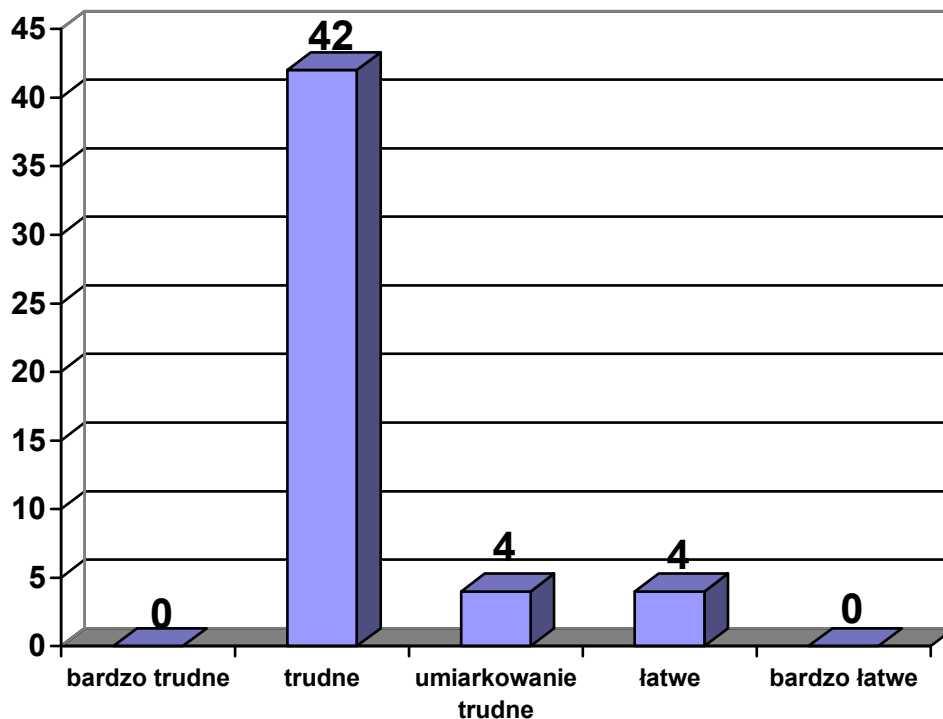


Wykres 13. Łatwość zadań Arkusza II.

Pogrupowanie zadań Arkusza II według wskaźnika łatwości zostało przedstawione w tabeli 19 i na wykresie 14.

Tabela 19. Zróznicowanie wskaźnika łatwości zadań. Arkusz II.

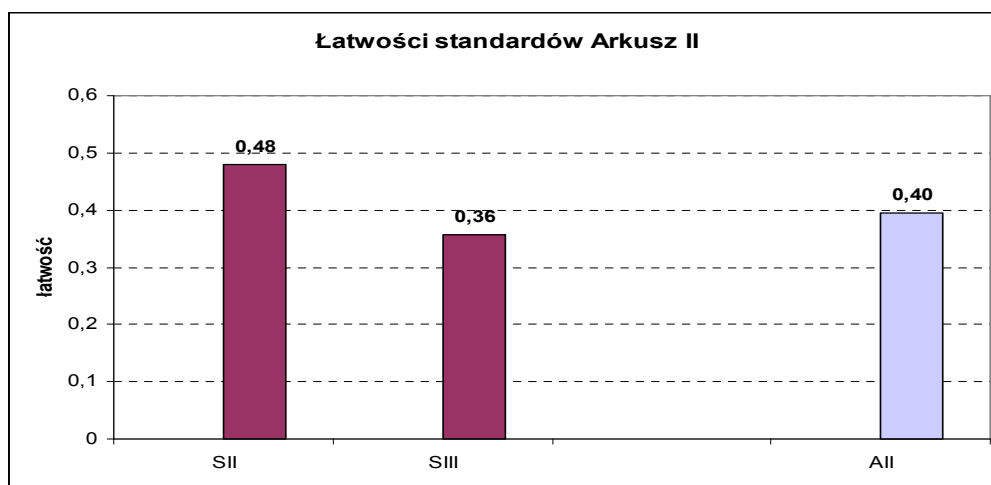
Wskaźnik łatwości	Interpretacja łatwości zadania	Numer zadania	Liczba zadań (lub części zadań) w Arkuszu	Suma punktów za zadania
0 – 0,19	Bardzo trudne		0	0
0,20 – 0,49	Trudne	26, 27.1, 28, 29, 30.2, 31.1, 31.2, 31.3, 33.1,	8	42
0,50 – 0,69	Umiarkowanie trudne	30.1, 32,	2	4
0,70 – 0,89	Łatwe	27.2, 33.2, 33.3	3	4
0,90 – 1,00	Bardzo łatwe		0	0
Razem:			13	50



Wykres 14. Grupy wskaźników łatwości zadań Arkusza I (według ilości punktów w grupach).

Na wykresie i tabeli widać, że zadania w Arkuszu II zadania rozłożyły się nierównomiernie pod względem łatwości. Arkusz został zdominowany przez zadania trudne. Należy zwrócić uwagę, że zdecydowało o tym przede wszystkim zadanie 33. Jest to zadanie rozszerzonej odpowiedzi tzw. wypracowanie. Za prawidłowe jego zrealizowanie maturzysta mógł otrzymać 30 punktów, co niewątpliwie zadecydowało o niskich wynikach tego arkusza.

Wykres 15 ilustrujący łatwości standardów pokazuje, że o łatwiejsze okazały się zdania II obszaru standardu wymagań egzaminacyjnych. Potwierdza to powyższą konstatację dotyczącą wypracowania (zadanie 33).



Wykres 15. Łatwości standardów dla Arkusza II.

W tabelach 20 i 21 zostały przedstawione zostały najłatwiejsze i najtrudniejsze zadania Arkusza II.

Tabela 20. Najtrudniejsze zadania z Arkusza II. Wskaźnik łatwości poniżej 0,30.

Nr zadania	Sprawdzana czynność	Standard	Wskaźnik łatwości <0,30
29.	przedstawia założenia zasad pomocniczości i proporcjonalności w odniesieniu do członków UE	II/1	0,27

Najtrudniejszym zdaniem okazało się zadanie 29, które sprawdzało umiejętności z II obszaru standardów – rozumienie i interpretowanie aktów normatywnych. Maturzyści zamiast określić, jakie założenia leżą u podstaw zasady pomocniczości i zasady proporcjonalności działania Unii Europejskiej w odniesieniu do Państw Członkowskich, opisywali te zasady lub przepisywali fragment tekstu źródłowego. Jest to oczywisty wskazanie, co do kierunku przyszłej pracy nauczycieli wiedzy o społeczeństwie..

Drugim w kolejności stopnia trudności zadaniem, o czym już wspomniano wyżej, okazało się zadanie rozszerzonej odpowiedzi (wypracowanie). Przyczyn trudności tego zadania trzeba poszukiwać w czynnikach, które związane są z nauczaniem wiedzy o społeczeństwie w szkole. Można wnioskować, że maturzyści z reguły nie ćwiczyli w szkole zadań związanych z przygotowaniem dłuższej wypowiedzi pisemnej. Z treści wypracowań wynika, że na ogół posiłkowali się doświadczeniami wyniesionymi z lekcji języka polskiego, co jednak nie przekłada się na specyficzny rodzaj pracy, jakim jest wypracowanie z wiedzy o społeczeństwie.

Tabela 21. Najłatwiejsze zadania z Arkusza II. Wskaźnik łatwości powyżej 0,80.

Nr zadania	Sprawdzana czynność	Standard	Wskaźnik łatwości >0,80
27.2.	wyszukuje w tekście argumenty autora odnoszące się do wskazanego problemu	II/1	0,78
33.2.	napisał pracę spójną kompozycyjnie	III.	0,76
33.3.	napisał pracę poprawną pod względem językowym	III.	0,78

Najłatwiejszym okazało się zadanie 27 część 2, w którym maturzysta korzystając z różnych źródeł informacji miał na ich podstawie wyszukać argumenty wskazujące dlaczego programy partii politycznych powinny być budowane na podstawie doktryn – II obszar standardów dla poziomu rozszerzonego. A więc umiejętność typową dla analizy źródeł pisanych.

Część 2 i 3 zadania 33 dotyczyła kompozycji pracy i jej poprawności językowej, a więc podstawowych umiejętności w zadaniach otwartych.

5. Wnioski

Egzamin maturalny przeprowadzony w maju 2006 r. był drugim masowym tego rodzaju egzaminem w dziejach systemu egzaminacyjnego w Polsce. Podobnie jak w roku ubiegłym wzbudzał wielkie zainteresowanie społeczne, choć towarzyszyło mu mniejsze niż poprzednio zainteresowanie mediów. Z całą pewnością sprzyjało to procesowi sprawdzania prac maturalnych. Średnie wyniki wskazują, że egzamin maturalny z wiedzy o społeczeństwie był nieco łatwiejszy niż w roku ubiegłym, przy jed. większym odsetku maturzystów, którzy przekroczyli próg zaliczenia.. Obrazuje to tabela.

Tabela 22. Egzamin maturalny z historii w 2005 i 2006 r.

	2005	2006
Łatwość Arkusza I	0,56	0,62
Łatwość Arkusza II	0,53	0,40
Odsetek osób, które nie osiągnęły 30% pkt	1,86%	0,98%
Odsetek osób, które nie osiągnęły 30% pkt (LO)	0,76%	0,64%
Odsetek osób, które nie osiągnęły 30% pkt (LP)	5,50%	1,52%

Wskaźniki łatwości wskazują, że arkusze egzaminacyjne zostały skonstruowane prawidłowo ponieważ uzyskane przy ich pomocy wyniki są ze sobą porównywalne. Ubiegłoroczny i tegoroczny Arkusz I był umiarkowanie trudny. Natomiast Arkusz II okazał się w bieżącym roku trudniejszy, co powinno być prawidłowością w przypadku poziomu rozszerzonego.

W tej sytuacji zmniejszenie liczby osób, które nie osiągnęły progu zaliczenia z niespełna ok. 2% do ok. 1% wskazuje również na porównywalność tego egzaminu. Dotyczy to przede wszystkim absolwentów liceum ogólnokształcącego, gdzie ten wskaźnik uległ tylko niewielkiemu zmniejszeniu. Fakt, że większość z nich zdawała egzamin na poziomie rozszerzonym wpłynął niewątpliwie pozytywnie na wyniki końcowe populacji. Na podkreślenie zasługuje wyraźna poprawa wyników absolwentów liceum profilowanego, chociaż lepsze od nich wyniki osiągnęli absolwenci technikum (zdający nową maturę po raz pierwszy). Można na tej podstawie wnioskować, że wybór przedmiotu wiedza o społeczeństwie na egzaminie maturalnym jest przemyślany i podbudowany lepszym przygotowaniem.

Po egzaminie nasuwają się wnioski, które winny być szczególnie pomocne w pracy nauczycieli historii, ale także przyszłych maturzystów. Część z nich jest powtórzeniem wniosków z roku ubiegłego, bowiem w żaden sposób nie straciły one na aktualności.

1. **Ćwiczenie umiejętności przygotowania dłuższej wypowiedzi pisemnej.** Dla egzaminu z wiedzy o społeczeństwie jest to jedna z kluczowych umiejętności ponieważ występuje w Arkuszu I na poziomie podstawowym i Arkuszu II na poziomie rozszerzonym. Wielu maturzystów było rozczarowanych swoimi wynikami egzaminacyjnymi, gdy okazało się, że za zadanie 33 uzyskali niewielką ilość punktów, a sporo liczba napisała je po prostu nie na temat.
2. **Praca z materiałami źródłowymi.** Najtrudniejszym zadaniem w Arkuszu II okazała się analiza aktów normatywnych. Należy mieć świadomość, że język aktów prawnych

jest specyficzny a jego terminologia ma ściśle określone znaczenie, często odmienne od przypisywanego im w języku potocznym. Dowodzi to konieczności zwrócenia większej uwagi na ten problem w pracy dydaktycznej. Ponadto, należy nadal zapoznawać maturzystów z różnymi sposobami interpretowania tych samych materiałów źródłowych, szczególnie w Arkuszu II. Pozwoli to na odejście od schematyzmu myślowego na rzecz zrozumienia przesłania źródła.

3. **Uważna lektura poleceń.** Jest to jedna z podstawowych umiejętności przydatnych podczas każdego rodzaju egzaminu. Tymczasem część błędów popełnionych podczas egzaminu z wiedzy o społeczeństwie wynikała z tego, że maturzyści niektórych poleceń nie przeczytali do końca lub nie zastosowali się do nich. Nie dla wszystkich okazały się jasne czasowniki operacyjne w poleceniach do zadań.
4. **Orientacja w aktualnej sytuacji Polski, Europy i świata.** Jest to, obok materiału wynikającego podstawy programowej wiedzy o społeczeństwie, kwestia kluczowa. Maturzysta wybierający ten przedmiot na egzaminie maturalnym musi mieć świadomość dobrej orientacji w różnych aspektach problematyki krajowej i międzynarodowej.