

**OKRĘGOWA KOMISJA EGZAMINACYJNA
w ŁODZI**

**RAPORT
ZE SPRAWDZIANU W VI KLASIE
SZKOŁY PODSTAWOWEJ
W ROKU 2002**

Łódź, lipiec 2002

***Szanowni Państwo dyrektorzy szkół podstawowych
województwa łódzkiego i świętokrzyskiego!***

W dniu 10 kwietnia 2002 r. po raz pierwszy uczniowie kończący sześcioletnią szkołę podstawową przystąpili do sprawdzianu. Przedstawiam Państwu informacje dotyczące przebiegu sprawdzianu na obszarze działania Okręgowej Komisji Egzaminacyjnej w Łodzi. Materiał zawiera, oprócz danych statystycznych, charakterystykę zestawów zadań, analizę wyników oraz wnioski pracowników komisji.

Zachęcamy do wykorzystania otrzymanego materiału na spotkaniach z radami pedagogicznymi, w celu oceny efektów kształcenia uzyskiwanych w Państwa placówkach.

Do raportu łódzkiej OKE dołączamy tekst opracowany w Wydziale Sprawdzianów dla Uczniów Szkół Podstawowych Centralnej Komisji Egzaminacyjnej. Mamy nadzieję, że ułatwi to analizę procesu kształcenia w oddziałach i szkole jako całości oraz pozwoli ocenić indywidualne osiągnięcia pojedynczego ucznia. Pozwoli to jeszcze lepiej przygotować wszystkich do kolejnego sprawdzianu, w kwietniu 2003 roku.

Korzystając z okazji składam serdeczne podziękowania: dyrektorom szkół, przewodniczącym i członkom szkolnych zespołów egzaminacyjnych, nauczycielom pełniącym rolę egzaminatorów oraz tym wszystkim, których praca przyczyniła się do sprawnej realizacji tego ważnego i trudnego przedsięwzięcia, jakim jest niewątpliwie sprawdzian.

Wojciech Walczak

SPIS TREŚCI

I.	CELE SPRAWDZIANU	4
II.	DANE STATYSTYCZNE O UCZNIACH	4
III.	CHARAKTERYSTYKA ARKUSZY	5
	1. Arkusz A1	5
	2. Arkusze A4 i A5	6
	3. Arkusz A6	7
	4. Arkusz A7	7
	5. Arkusz A8	8
	6. Umiejętności w arkuszach A1 i A8	9
IV.	ORGANIZACJA – PRZEPROWADZANIE SPRAWDZIANU	11
V.	ORGANIZACJA SPRAWDZANIA PRAC	14
VI.	ANALIZA WYNIKÓW	15
	1. Arkusz A1	15
	1.1. Ogólne wyniki sprawdzianu	15
	1.2. Wyniki w skali staninowej	15
	1.3. Łatwość zadań ogółem	17
	1.4. Łatwość poszczególnych zadań	17
	2. Arkusz A8	20
	1.1. Wyniki w skali staninowej	20
	2.2. Łatwość poszczególnych zadań	21
	3. Komunikowanie uczniom wyników sprawdzianu	24
VII	OBSERWACJA ZEWNĘTRZNA - EWALUACJA	25
VIII.	ŚREDNIE WYNIKI SPRAWDZIANU DLA WOJEWÓDZTW, POWIATÓW, GMIN.	33

I. CELE SPRAWDZIANU

1. Sprawdzenie stopnia opanowania umiejętności zdobytych przez uczniów podczas kształcenia w szkole podstawowej, opisanych w standardach wymagań egzaminacyjnych.
2. Dostarczenie szkołom materiału do analizy efektów kształcenia w danej placówce, z uwzględnieniem interpretacji kontekstowej.
3. Ułatwienie Radom Pedagogicznym sformułowania wniosków dotyczących zmian w szkolnym systemie dydaktycznym (programy nauczania, podręczniki szkolne, doskonalenie zawodowe nauczycieli, zajęcia pozalekcyjne, itp.).
4. Dostarczenie władzom oświatowym różnych szczebli informacji dotyczących efektów kształcenia.

II. DANE STATYSTYCZNE O UCZNIACH

Do sprawdzianu w dniu 10 kwietnia 2002 roku przystąpiło 52 983 uczniów. Liczbę uczniów, w podziale na poszczególne arkusze, przedstawia poniższe zestawienie (*arkusze zadań przygotowano w oparciu o trzy tematy wiodące, przy czym jeden z nich – „Pory roku” stanowił podstawę dla trzech różnych arkuszy*):

<i>Symbol arkusza</i>	<i>Opis</i>	<i>Tytuł</i>	<i>Liczba uczniów</i>
A1	standardowy (także dla uczniów z dysleksją)	<i>Pory roku</i>	51914 (4188)
A4	dla uczniów słabo widzących	<i>Pory roku</i>	27
A5	dla uczniów niedowidzących	<i>Pory roku</i>	17
A6	dla uczniów niewidomych	<i>Pory roku</i>	2
A7	dla uczniów niesłyszących i słabo słyszących	<i>Ewa jest chora</i>	61
A8	dla uczniów upośledzonych w stopniu lekkim	<i>O książce</i>	962

III. CHARAKTERYSTYKA ARKUSZY

Sprawdzian ujmuje osiągnięcia uczniów w pięciu umiejętnościach. Informacje o wynikach sprawdzianu są również rozpatrywane z punktu widzenia tych umiejętności.

Uczniowie piszący test pt. *Pory roku* (arkusze A1, A4, A5) a mający opinię publicznej poradni psychologiczno-pedagogicznej lub innej poradni specjalistycznej o dysleksji byli oceniani, w części zadań otwartych, według innych kryteriów. Uczniowie ci mogli też skorzystać z wydłużonego czasu pracy (90 minut)

1. Arkusz A1 *Pory roku*

Standardowy zestaw A1 zawierał 25 zadań, w tym 20 zadań zamkniętych wielokrotnego wyboru i 5 zadań otwartych (dwa rozszerzonej i trzy krótkiej odpowiedzi). Maksymalna ilość punktów możliwych do zdobycia to 40. Zadania sprawdzały wszystkie umiejętności określone w standardach wymagań według następującej liczby punktów:

Umiejętności	Maksymalna ilość punktów	Udział procentowy
Czytanie	10	25
Pisanie	12	30
Rozumowanie	8	20
Korzystanie z informacji	2	5
Wykorzystywanie wiedzy w praktyce	8	20
Razem	40	100

Czytanie

Umiejętność tę sprawdzono przy pomocy zadań: 1., 3., 5., 6., 8., 9., 10., 17., 18. i 19.

Czynności, których oczekiwano od uczniów to :

- odczytywanie tekstu popularnonaukowego,
- odczytywanie tekstów literackich (mitu, utworu poetyckiego)
- odczytywanie danych z wykresu.

Pisanie

Umiejętność tę sprawdzono przy pomocy zadań: 21. i 25.

Czynności, których oczekiwano od uczniów to :

- sporządzanie notatki w formie tabeli,
- redagowanie i adresowanie kartki pocztowej z zachowaniem norm poprawnościowych.

Rozumowanie

Umiejętność tę sprawdzono przy pomocy zadań: 2., 4., 22., 23. i 24.

Czynności, których oczekiwano od uczniów to :

- rozpoznawanie rodzajów kątów,
- wskazywanie autorów najważniejszych odkryć naukowych,
- umieszczanie dat w przedziałach czasowych,
- ustalenie sposobu rozwiązania zadania dotyczącego obliczenia objętości,
- udzielanie odpowiedzi uwzględniającej otrzymany wynik,
- wskazywanie sposobów przystosowywania się zwierząt do środowiska.

Korzystanie z informacji

Umiejętność tę sprawdzono przy pomocy zadań: 7. i 11.

Czynność, której oczekiwano od uczniów to :

- wskazywanie źródła informacji.

Wykorzystywanie wiedzy w praktyce

Umiejętność tę sprawdzono przy pomocy zadań: 12., 13., 14., 15., 16., 20. i 23.

Czynności, których oczekiwano od uczniów to :

- wykonywanie obliczeń dotyczących czasu, pieniędzy, masy, temperatury, pola powierzchni i objętości,
- szacowanie upływu czasu,
- wykorzystywanie znajomości kierunków geograficznych w sytuacjach praktycznych.

2. Arkusze A4 i A5

Ten sam, standardowy zestaw zadań pt. *Pory roku* pisali uczniowie słabo widzący i niedowidzący. Arkusz o symbolu A4 lub A5 różnił się od tego przeznaczonego dla ucznia „masowego” tylko wielkością czcionki (A4 – 16 p., A5 – 24 p.) bez zmian natomiast pozostały kryteria, według których oceniano odpowiedzi uczniów.

3. Arkusz A6

To arkusz dla dzieci niewidomych. Zawierał test *Pory roku*, oczywiście pisany alfabetem Braille'a. Kryteria i punktacja jak w arkuszu A1.

4. Arkusz A7 „Ewa jest chora”

Test zawierał 9 zadań zamkniętych i 8 otwartych. Był to zestaw zadań przeznaczony dla dzieci niesłyszących i słabo słyszących. Ilość punktów do zdobycia oraz ich udział procentowy w poszczególnych umiejętnościach był taki sam jak w arkuszu *Pory roku*. Zadania tego testu były dostosowane treścią i doborem badanych czynności do możliwości dzieci.

Czytanie

Umiejętność tę sprawdzono przy pomocy zadań: 1., 2., 5., 8., 15. i 16.

Czynności, których oczekiwano od uczniów to :

- odczytywanie prostego tekstu związanego z życiem codziennym,
- odczytywanie wykresu.

Pisanie

Umiejętność tę sprawdzono przy pomocy zadań: 7., 12., 13. i 14.

Czynności, których oczekiwano od uczniów to :

- konstruowanie odpowiedzi na zadane pytania,
- formułowanie wypowiedzi w formie dialogu,
- redagowanie wypowiedzi w formie listu,
- konstruowanie odpowiedzi pełnym zdaniem.

Rozumowanie

Umiejętność tę sprawdzono przy pomocy zadań: 4., 9. i 17.

Czynności, których oczekiwano od uczniów to :

- dostrzeganie związków przyczynowo-skutkowych,
- posługiwanie się czasem w celu porządkowania wydarzeń,
- opisywanie sytuacji przedstawionej w zadaniu za pomocą diagramu.

Korzystanie z informacji

Umiejętność tę sprawdzono przy pomocy zadań: 3. i 11.

Czynności, których oczekiwano od uczniów to :

- wybór właściwego źródła informacji,
- świadome korzystanie z oferty mediów.

Wykorzystywanie wiedzy w praktyce

Umiejętność tę sprawdzono przy pomocy zadań: 6., 10. i 14.

Czynności, których oczekiwano od uczniów to :

- rozwiązywanie problemów praktycznych z wykorzystywaniem wiedzy matematycznej,
- wykorzystywanie własności figur geometrycznych,
- dobór przyrządu do określonego typu pomiaru.

5. Arkusz A8 „O książce”

Test składał się z 17 zadań zamkniętych i 7 otwartych. Przeznaczony był dla uczniów upośledzonych w stopniu lekkim. Zadania tego testu były dostosowane treścią i doborem badanych czynności do możliwości dzieci. Ilość punktów do zdobycia taka sama, ale inny niż w arkuszu standardowym układ punktów możliwych do uzyskania w poszczególnych umiejętnościach:

Umiejętności	Maksymalna ilość punktów	Udział procentowy
Czytanie	8	20
Pisanie	8	20
Rozumowanie	7	17,5
Korzystanie z informacji	3	7,5
Wykorzystywanie wiedzy w praktyce	14	35
Razem	40	100

Czytanie

Umiejętność tę sprawdzono przy pomocy zadań: 1., 2., 8., 9., 11. i 16.

Czynności, których oczekiwano od uczniów to :

- odczytywanie prostego tekstu poetyckiego,
- odczytywanie prostego tekstu informacyjnego,
- odczytywanie danych z prostego diagramu słupkowego.

Pisanie

Umiejętność tę sprawdzono przy pomocy zadania 10.

Czynności, których oczekiwano od uczniów to :

- formułowanie wypowiedzi w formie opisu.

Rozumowanie

Umiejętność tę sprawdzono przy pomocy zadań: 3., 4., 13., 14., 15. i 23.

Czynności, których oczekiwano od uczniów to :

- dostrzeganie związków przyczynowo-skutkowych,
- dostrzeganie wpływu człowieka na rozwój cywilizacji,
- rozpoznawanie cech danych obiektów przyrodniczych,
- posługiwanie się kategoriami czasu,
- rozpoznawanie figur na podstawie ich charakterystycznych cech.

Korzystanie z informacji

Umiejętność tę sprawdzono przy pomocy zadań: 12., 20. i 22.

Czynności, których oczekiwano od uczniów to :

- wskazywanie i posługiwanie się źródłami informacji.

Wykorzystywanie wiedzy w praktyce

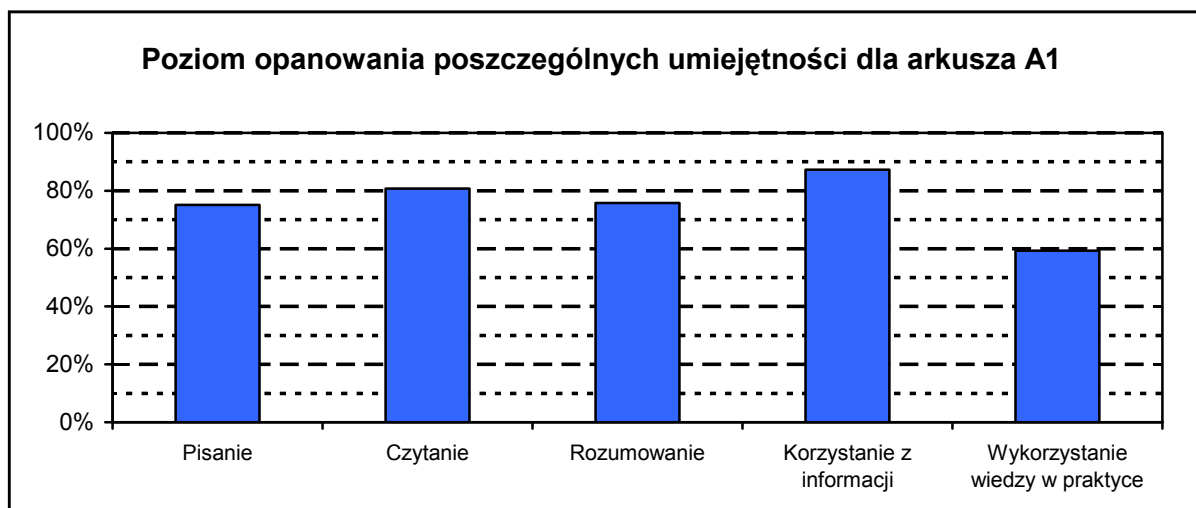
Umiejętność tę sprawdzono przy pomocy zadań: 5., 6., 7., 17., 18., 19., 22. i 24.

Czynności, których oczekiwano od uczniów to :

- rozwiązywanie problemów praktycznych z wykorzystaniem wiedzy matematycznej,
- stosowanie w sytuacjach praktycznych wiedzy o środowisku,
- wybieranie i stosowanie przyrządów w zależności od typu pomiaru.

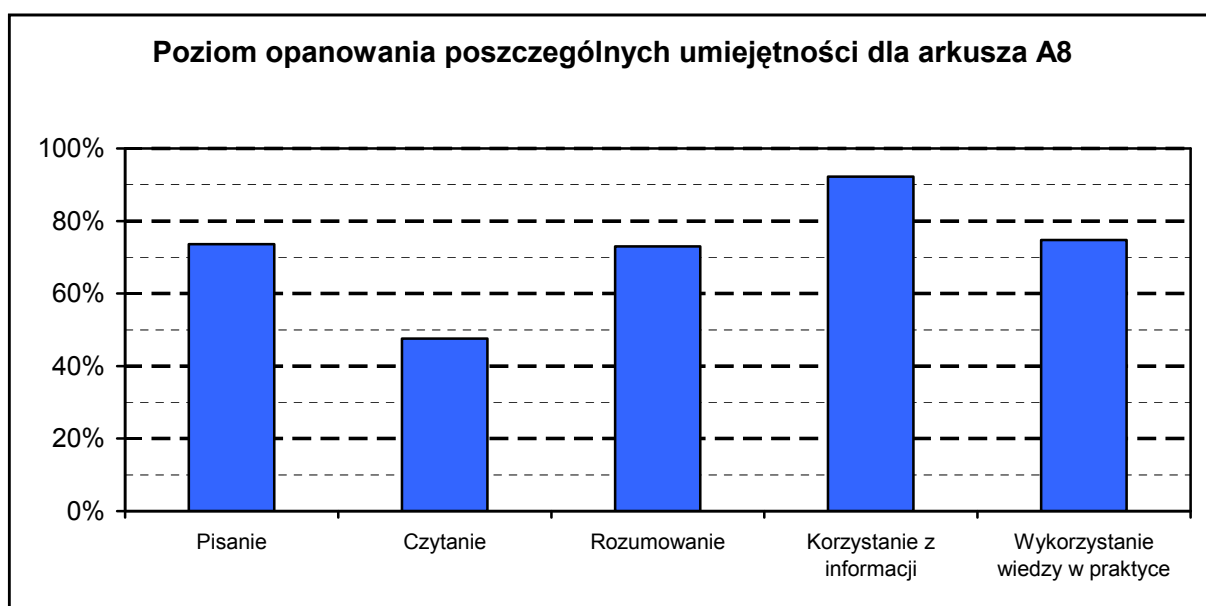
6. Umiejętności w arkuszach A1 i A8

Poniższy wykres przedstawia poziom opanowania poszczególnych umiejętności dla arkusza standardowego.



Wyniki sprawdzianu wskazują, że wśród pięciu sprawdzanych umiejętności uczniowie najslabiej opanowali wykorzystywanie wiedzy w praktyce. Poziom rozwiązywalności zadań sprawdzających tę umiejętność wyniósł 60%. Wydaje się więc celowym ćwiczenie z uczniami czynności, które sprawdzały zadania: 12, 13, 14, 15, 16, 20, 23 oraz innych z tej kategorii opisanych w standardach wymagań.

Kolejny wykres przedstawia poziom opanowania poszczególnych umiejętności dla arkusza przeznaczony dla uczniów upośledzonych w stopniu lekkim.



Wyniki sprawdzianu wskazują, że dla uczniów piszących arkusz A8 największy problem stwarzała umiejętność czytania – poziom rozwiązywalności wyniósł tutaj 48 %.

IV. ORGANIZACJA – PRZEPROWADZENIE SPRAWDZIANU

Przygotowania do sesji egzaminacyjnej w 2002 roku rozpoczęto spotkaniami z dyrektorami szkół podstawowych. Były one poświęcone omówieniu przebiegu i wyników sprawdzianu próbnego przeprowadzonego jesienią 2001 roku. Spotkania odbyły się w grudniu 2001 roku oraz w styczniu roku 2002. Uwagi i spostrzeżenia dotyczące zagadnień organizacyjnych poczynione przez uczestników spotkań oraz doświadczenie nabyte przez pracowników OKE pozwoliły na usprawnienie tegorocznej sesji.

Następnie opracowano zasady odbierania prac ze szkół oraz sposób ich pakowania i przygotowania do sprawdzania. Prace uczniów piszących sprawdzian były zbierane i pakowane w punktach redystrybucji OKE w każdym powiecie (ROKE). Nieco odmiennie było to zorganizowane w województwie świętokrzyskim, z uwagi na lokalne uwarunkowania (takie jak: ilość szkół w powiecie, przeszkolenie osób odbierających prace itp.), gdzie dla niektórych powiatów wyznaczono wspólne punkty ROKE.

W lutym ustalono terminarz i miejsca spotkań-szkoleń przewodniczących szkolnych zespołów egzaminacyjnych. Następnie przygotowano i powielono zestawy materiałów informacyjnych dla uczestników spotkań. Zestaw zawierał procedury ogólnopolskie, a także opracowane w OKE w Łodzi opisy czynności przewodniczących szkolnych zespołów egzaminacyjnych oraz zespołów nadzorujących, a także wszystkie wzory formularzy i niezbędne informacje o miejscu i czasie przekazywania materiałów egzaminacyjnych. Dla każdej szkoły przygotowano również wykazy uczniów przystępujących do sprawdzianu, nalepki z odpowiednim kodem kreskowym oraz inne materiały pomocnicze.

W województwie łódzkim w dniach od 5 do 14 marca 2002 r. odbyły się 22 spotkania dotyczące sprawdzianu, a w świętokrzyskim spotkania odbywały się odpowiednio w dniach 18 – 29 marca. W spotkaniach tych udział wzięli dyrektorzy (przewodniczący szkolnych zespołów egzaminacyjnych) wszystkich szkół naszego okręgu. Podczas każdego dokładnie omówiono obowiązki przewodniczącego szkolnego zespołu egzaminacyjnego oraz zespołów nadzorujących. Przeanalizowano wszystkie czynności podejmowane w szkole od zapoznania się z procedurami, przygotowania sal i przyjęcia arkuszy od dystrybutora, poprzez czynności podejmowane w trakcie pisania egzaminu przez uczniów, aż do odpowiedniego zapakowania arkuszy oraz dostarczenia ich wraz z dokumentacją do wyznaczonego miejsca. Prowadzący szkolenie odpowiadali na pytania i wyjaśniali wątpliwości. Zwykle spotkanie takie trwało około dwóch godzin. Wszyscy uczestnicy otrzymali zestawy materiałów informacyjnych,

a także, w osobnym pakiecie, inne materiały pomocnicze niezbędne do przeprowadzenia sprawdzianu .

W drugiej połowie marca powstała instrukcja dla punktu odbioru arkuszy ze sprawdzianu (ROKE), ustalono ich obsadę i przeszkolono wszystkich pracowników komisji odpowiedzialnych za poszczególne punkty. Ustalono sposób kodowania pudełek archiwizacyjnych i wydrukowano w odpowiedniej ilości nalepki zawierające wszystkie kody. Przygotowano również pozostałe materiały i niezbędne dokumenty.

W ciągu całego okresu przygotowań do sprawdzianu pracownicy OKE udzielali wielu odpowiedzi na pytania zgłaszane przez szkoły oraz pomagali rozwiązywać liczne problemy związane z właściwą realizacją procedur sprawdzianu. Podobnie działo się w dniu dostarczania arkuszy do szkół, a także jeszcze w dniu pisania sprawdzianu.

W dniu 10 kwietnia od godziny 11⁰⁰ do 15⁰⁰ w punktach ROKE odbierane były arkusze i dokumenty egzaminacyjne ze sprawdzianu. Osobą odpowiedzialną za pracę każdego punktu odbioru arkuszy sprawdzianu i egzaminu gimnazjalnego był zawsze pracownik OKE, który dobierał sobie jedną lub dwie osoby do pomocy. Ilość osób pracujących w punkcie była uzależniona od liczby odbieranych prac. W każdym punkcie następowało przepakowanie dostarczonych prac do pudełek archiwizacyjnych w liczbie przewidzianej dla egzaminatora, zgodnie z regułą jeden egzaminator – jedno pudełko. W przypadku sprawdzianu było to 130 prac. Gotowe, oklejone nalepkami z kodem pudełka przewożono do siedziby OKE w Łodzi lub biura komisji w Kielcach i tam wydawano do sprawdzania liderom zespołów egzaminatorów. Ten sposób postępowania nie dotyczył arkuszy niestandardowych (przeznaczonych dla uczniów ze specjalnymi potrzebami edukacyjnymi). Zostały one wszystkie dostarczone do siedziby komisji w Łodzi, tutaj zapakowane i sprawdzone .

W dniu 12 kwietnia, po odpowiednim ułożeniu pudełek, tak aby egzaminatorzy nie sprawdzali prac z okolic swego zamieszkania, pudełka na podstawie stosownego protokołu zostały wydane liderom zespołów egzaminatorów do sprawdzenia. Dla egzaminatorów przygotowano specjalną instrukcję dotyczącą kwestii organizacyjnych.

Dnia 18 kwietnia nastąpił odbiór sprawdzonych arkuszy od egzaminatorów.

Po odebraniu wszystkich pudełek dokonano uporządkowania całego archiwum prac uczniowskich.

Od dnia 14. 05. 2002 r. wyniki sprawdzianu po opracowaniu i przesłaniu wersji elektronicznej do Polskiej Wytwórni Papierów Wartościowych, były w formie zbiorczego wydruku wysyłane do wszystkich szkół.

W dniu 18 czerwca odebrano arkusze sprawdzianu pisanego w terminie dodatkowym. Obowiązywała oczywiście zwykła procedura postępowania w szkole, natomiast arkusze odbierali osobiście w szkołach pracownicy OKE, z wyjątkiem Łodzi, gdzie szkoły dostarczały arkusze do siedziby komisji. Zostały one sprawdzone w siedzibie OKE w Łodzi.

W czerwcu i lipcu pracownicy OKE wyszukiwali prace uczniów chcących je obejrzeć i udzielali wyjaśnień odnośnie punktowania ich przez zewnętrznych egzaminatorów. Przesyłano również do szkół zaświadczenia błędnie wydrukowane w pierwszej wersji przez Polską Wytwórnę Papierów Wartościowych.

V. ORGANIZACJA SPRAWDZANIA PRAC

Sprawdzian dla uczniów szkół podstawowych w województwach: łódzkim i świętokrzyskim napisało 52 983 uczniów (wszystkie typy arkuszy). Prace te zostały sprawdzone przez 389 egzaminatorów. Pracowali oni w 20-25 osobowych zespołach pod kierunkiem 17 przewodniczących (liderów). Przewodniczący kierowali się wskazówkami otrzymanymi od koordynatora sprawdzianu na terenie działania OKE Łódź. Zadaniem koordynatora było między innymi zachowanie jakości sprawdzania i oceniania na obszarze województwa łódzkiego i świętokrzyskiego. Oprócz zadań merytorycznych koordynator czuwał nad terminowym wykonaniem pracy oraz rozwiązywał zaistniałe problemy merytoryczne i organizacyjne. Prace uczniów o specjalnych potrzebach edukacyjnych zostały sprawdzone przez odpowiednio przeszkolonych egzaminatorów.

Zadaniem lidera, oprócz prac organizacyjnych, było zweryfikowanie umiejętności poszczególnych egzaminatorów poprzez sprawdzenie ich kryterialnej oceny odpowiedzi uczniów. Każdy lider miał obowiązek sprawdzić od 2 do 5 ocenionych przez egzaminatora prac by stwierdzić, czy egzaminator właściwie posługuje się kryteriami i zachowuje porównywalność oceny. Egzaminatorzy musieli też pamiętać o zastosowaniu specjalnych kryteriów oceniania zadań otwartych uczniów dyslektycznych oraz o przenoszeniu ich odpowiedzi, dotyczących zadań zamkniętych, na kartę odpowiedzi. Dodatkowym zadaniem egzaminatorów było sporządzenie notatki w przypadku stwierdzenia niesamodzielności pracy uczniów. Uwagi takie zgłosiło w imieniu swoich egzaminatorów ośmiu liderów.

VI. ANALIZA WYNIKÓW

1. Arkusz A1

1.1. Ogólne wyniki sprawdzianu

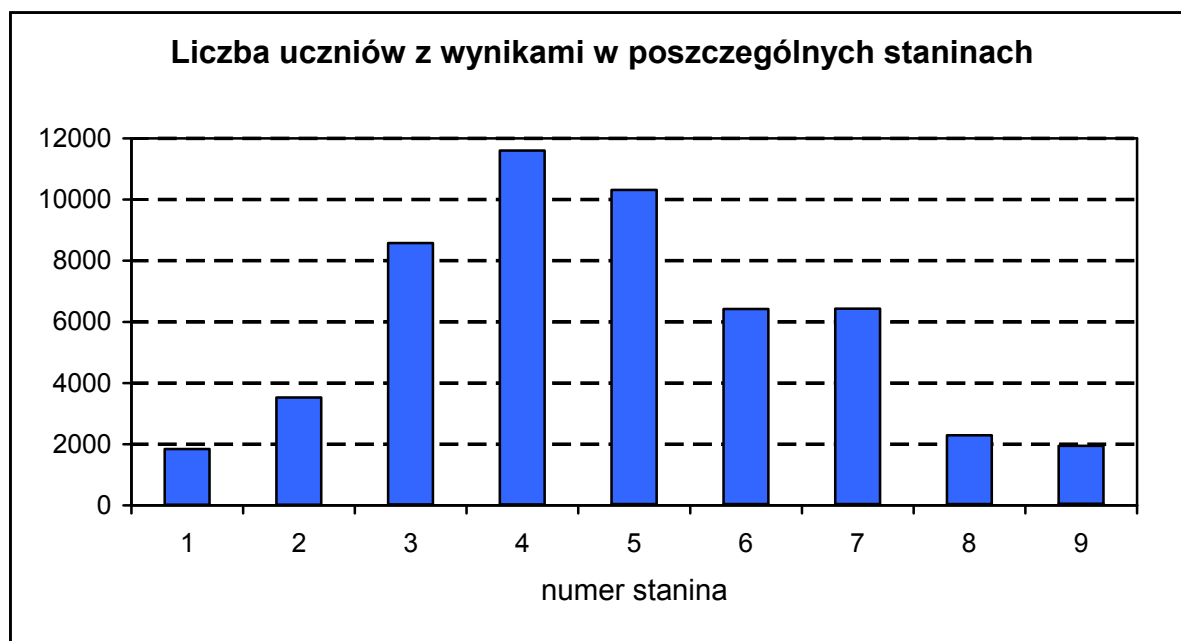
Województwo	Liczba zdających	Pisanie	Czytanie	Rozumowanie	Korzystanie z informacji	Wykorzystanie wiedzy w praktyce	Wynik ogólny
		<i>12 pkt</i>	<i>10 pkt</i>	<i>8 pkt</i>	<i>2 pkt</i>	<i>8 pkt</i>	<i>40 pkt</i>
łódzkie	33374	9,08	8,08	6,06	1,75	4,73	29,70
świętokrzyskie	18531	8,91	8,06	6,06	1,73	4,75	29,54
Razem	51905	9,02	8,08	6,06	1,75	4,74	29,65

Wyniki te można przedstawić w skali staninowej, co pozwoli na lepsze ich porównanie między poszczególnymi szkołami, klasami i uczniami.

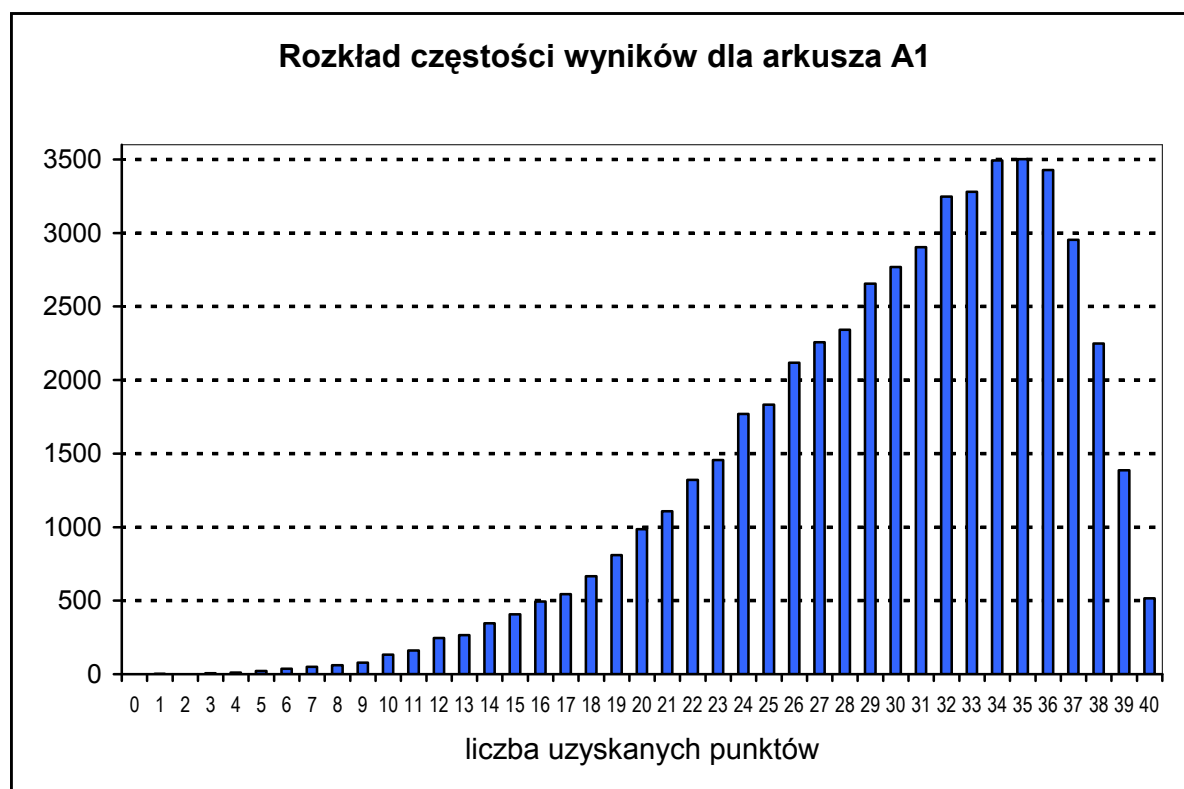
1.2. Wyniki w skali staninowej

Numer stanina	Opis wyniku /poziom/	Wyniki w przedziałach punktowych	Liczba uczniów
1	najniższy	do 15	1.829
2	b. niski	16 - 20	3.502
3	niski	21 - 25	8.548
4	niżej średni	26 - 28	11.573
5	średni	29 - 32	10.275
6	wyżej średni	33 - 35	6.378
7	wysoki	36 - 37	6.384
8	b. wysoki	38	2.248
9	najwyższy	39 - 40	1.901

Poniższy wykres przedstawia rozkład częstości wyników przyporządkowanych do poszczególnych staninów.



Poniższy wykres przedstawia, ilu uczniów osiągnęło poszczególne wyniki punktowe.



1.3. Łatwość zadań ogółem

Przy analizie statystycznej zadań należy uwzględniać również łatwość zadań w poszczególnych umiejętnościach.

(Obliczamy ją, dzieląc ilość punktów uzyskanych przez ilość punktów możliwą do uzyskania.

Im wyższy uzyskany wynik, tym większa łatwość poszczególnych zadań.)

Województwo	Pisanie	Czytanie	Rozumowanie	Korzystanie z informacji	Wykorzystanie wiedzy w praktyce	Wynik ogólny
łódzkie	0,76	0,81	0,76	0,87	0,60	0,74
świętokrzyskie	0,74	0,81	0,76	0,86	0,60	0,74
Razem	0,75	0,81	0,76	0,87	0,60	0,74

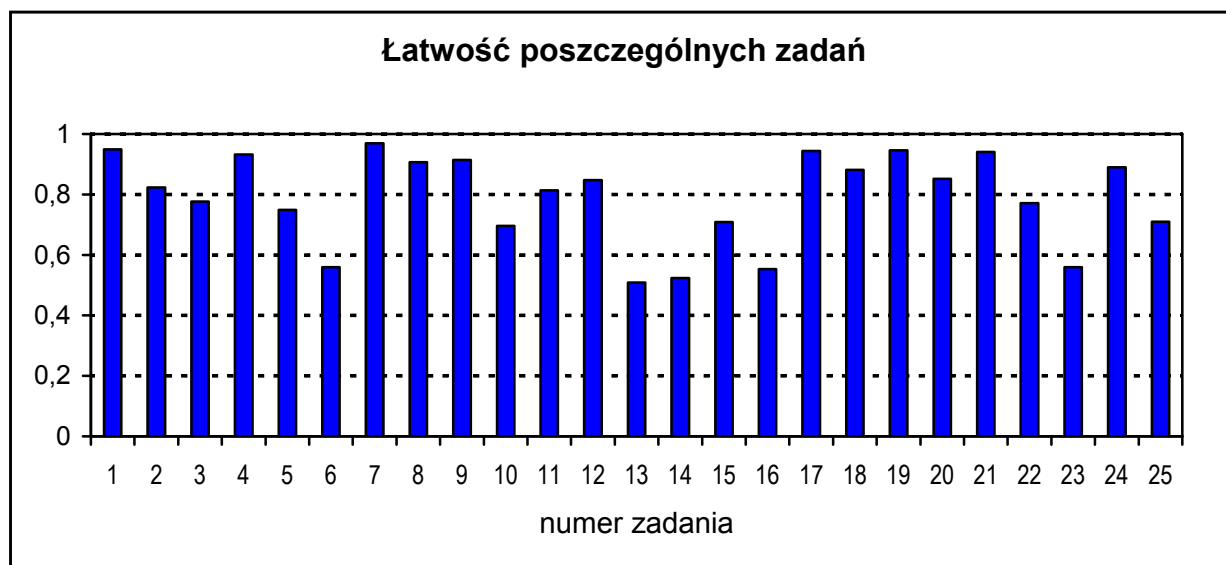
1.4. Łatwość poszczególnych zadań:

Tabela przedstawia łatwość rozwiązywania poszczególnych zadań przez uczniów w arkuszu A1.

Numer zadania									
1	2	3	4	5	6	7	8	9	10
0,94	0,82	0,77	0,93	0,74	0,56	0,96	0,91	0,91	0,70

Numer zadania									
11	12	13	14	15	16	17	18	19	20
0,81	0,86	0,50	0,52	0,70	0,55	0,94	0,85	0,94	0,85

Numer zadania				
21	22	23	24	25
0,94	0,77	0,56	0,54	0,71



Wśród zadań zamkniętych (od numeru 1. do numeru 20.) najłatwiejszymi były zadania o numerach: 1, 4, 7, 8, 9, 17 i 19, zaś najtrudniejszymi zadaniami były zadania o numerach: 6, 13, 14 i 16.

Hierarchia zadań pod względem trudności

Łatwość	Numer zadania	Czynności ucznia
0,96	7	wskazuje źródło informacji
0,95	1	odczytuje informacje z tekstu popularnonaukowego
0,94	19	odczytuje dane z wykresu
0,94	17	odczytuje dane z wykresu
0,93	21	pisze notatkę w formie tabeli
0,91	4	przyporządkowuje ważne odkrycie jego twórcy
0,91	8	rozumie tekst utworu poetyckiego
0,90	9	rozumie tekst utworu poetyckiego
0,89	25/IV	adresuje kartkę pocztową
0,86	24	wskazuje sposoby przystosowania się zwierząt do środowiska
0,85	12	wykorzystuje w praktyce znajomość kierunków geograficznych na mapie
0,85	18	odczytuje dane z wykresu

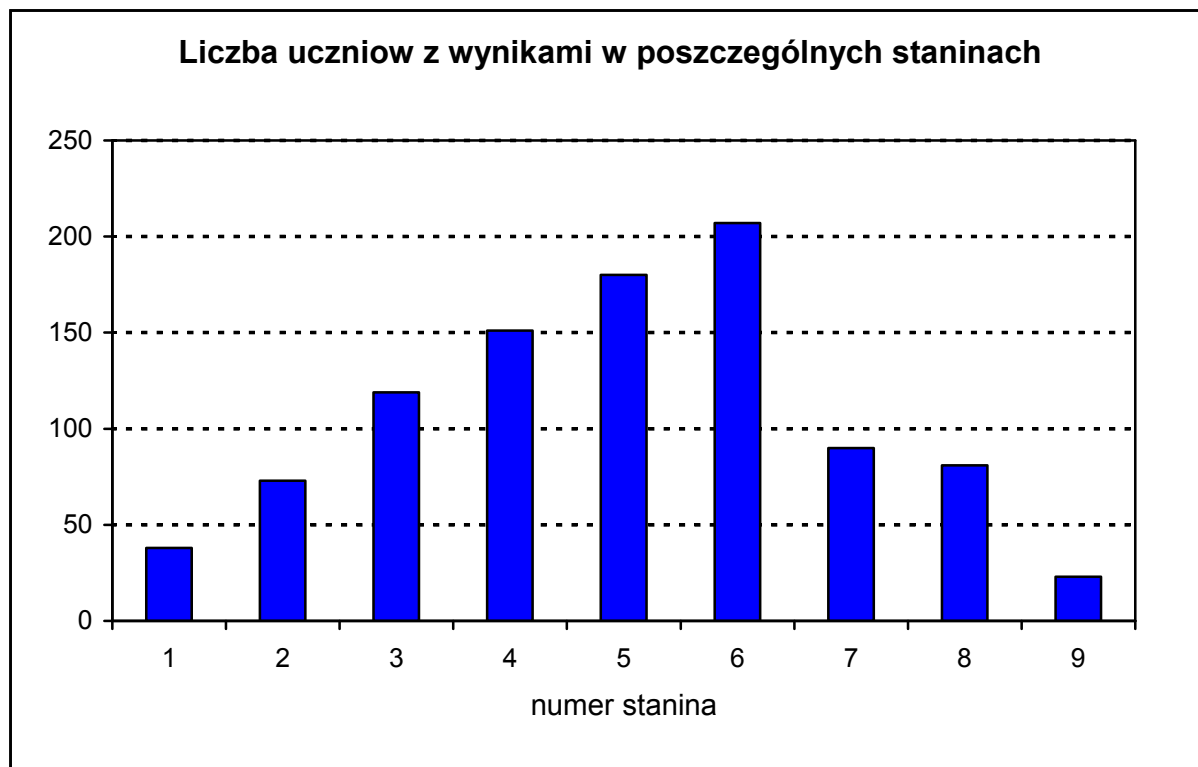
Łatwość	Numer zadania	Czynności ucznia
0,84	20	wykonuje obliczenia dotyczące temperatury
0,82	25/III	redaguje treść kartki zgodnie z poleceniem
0,81	2	rozpoznaje rodzaje kątów
0,81	11	posługuje się prawidłowo słownikiem
0,77	25/VI	przestrzega norm ortograficznych w redagowanej kartce pocztowej
0,77	3	rozumie informacje z tekstu popularnonaukowego
0,76	22	umieszcza lata w odpowiednim przedziale czasowym
0,74	25/I	poprawnie adresuje kartkę pocztową
0,70	5	rozumie tekst mitu
0,70	10	rozumie tekst utworu poetyckiego
0,70	15	wykonuje obliczenia dotyczące pieniędzy
0,70	25/II	zachowuje formę kartki pocztowej (zwrot do adresata, rozwinięcie, opis)
0,67	23/I	wykonuje obliczenia dotyczące pola objętości
0,56	6	rozumie tekst mitu
0,55	16	wykonuje obliczenia dotyczące masy
0,54	24	wykonuje obliczenia dotyczące pola i objętości
0,52	14	szacuje upływ czasu, posługuje się kalendarzem
0,50	13	wykonuje obliczenia dotyczące czasu
0,50	25/V	przestrzega norm językowych w pisany tekście
0,47	23/III	podaje odpowiedź z uwzględnieniem otrzymanego wyniku
0,43	25/VII	przestrzega zasad interpunkcyjnych

2. Arkusz A8

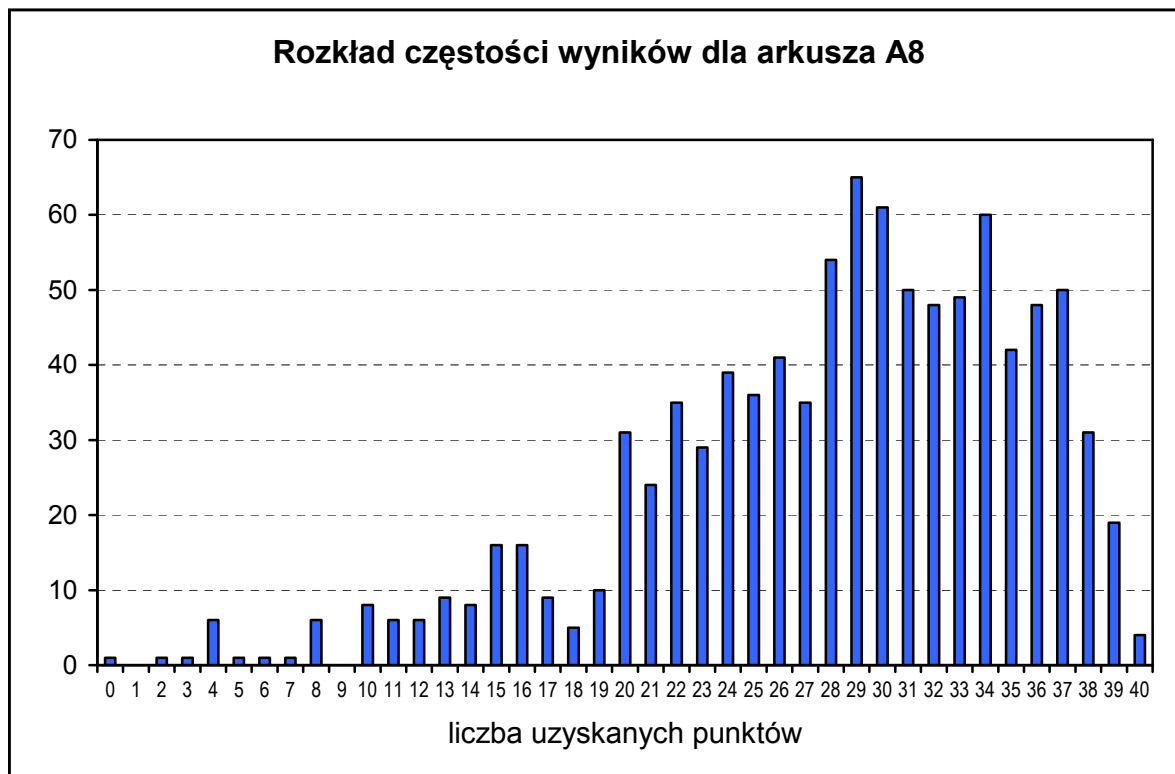
2.1. Wyniki w skali staninowej

Numer stanina	Opis wyniku /poziom/	Wyniki w przedziałach punktowych	Liczba uczniów
1	najniższy	do 12	38
2	b. niski	13 -19	73
3	niski	20- 23	119
4	nizej średni	24 - 27	151
5	średni	28 - 30	180
6	wyżej średni	31 - 34	207
7	wysoki	35 - 36	90
8	b. wysoki	37 - 38	81
9	najwyższy	39 - 40	23

Poniższy wykres przedstawia rozkład częstości wyników przyporządkowanych do poszczególnych staninów.



Poniższy wykres przedstawia, ilu uczniów osiągnęło poszczególne wyniki punktowe.



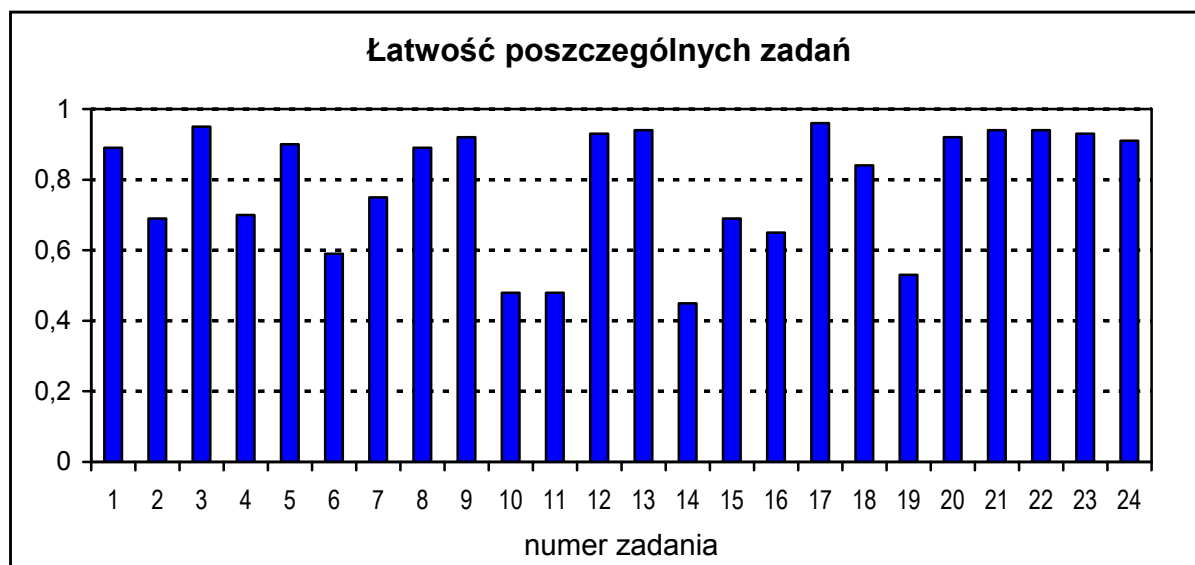
2.2. Łatwość poszczególnych zadań

Przy analizie statystycznej zadań należy uwzględnić również łatwość zadań w poszczególnych umiejętnościach. Tabela przedstawia łatwość rozwiązywania poszczególnych zadań przez uczniów w arkuszu A8.

Numer zadania									
1	2	3	4	5	6	7	8	9	10
0.89	0.69	0.95	0.70	0.90	0.59	0.75	0.89	0.92	0.48

Numer zadania									
11	12	13	14	15	16	17	18	19	20
0.48	0.93	0.94	0.45	0.69	0.65	0.96	0.84	0.53	0.92

Numer zadania			
21	22	23	24
0.94	0.94	0.93	0.91



Wśród zadań najłatwiejszymi były zadania o numerach: 1, 3, 8, 9, 12, 13, zaś najtrudniejszymi zadaniami były zadania o numerach: 6, 10, 11, 14, 19.

Z przedstawionej tabeli wynika, że najłatwiejszymi zadaniami dla uczniów były zadania dotyczące obliczeń czasu przy pomocy kalendarza oraz zadania, które wymagały korzystania z informacji a także pewnej wyobraźni potrzebnej do czytania tekstów poetyckich. Natomiast dużą trudność sprawiały uczniom również zadania polegające na wykonywaniu obliczeń masy tudzież na podaniu odpowiedzi adekwatnej do wyniku uzyskanego z obliczeń. Kłopotliwe jednocześnie okazało się także prawidłowe zastosowanie norm interpunkcyjnych i językowych.

Hierarchia zadań pod względem trudności

Łatwość	Numer zadania	Czynności ucznia
0.96	17	zdobyte umiejętności stosuje w sytuacjach praktycznych
0.95	3	dostrzega przyczyny i skutki zachowań
0.94	13	rozpoznaje charakterystyczne cechy obiektów przyrodniczych
0.94	22	posługuje się źródłem informacji
0.94	21	rozumie zasadę zdrowego odżywiania się
0.93	12	wskazuje źródło informacji
Łatwość	Numer zadania	Czynności ucznia

0.93	23	rozpoznaje prostokąt
0.92	9	odpowiada na proste pytania związane z diagramem
0.92	20	posługuje się źródłem informacji
0.91	24	wybiera przyrząd do pomiaru
0.90	5	stosuje umiejętności w sytuacjach praktycznych
0.89	8	odpowiada na proste pytania związane z diagramem
0.89	1	rozpoznaje wiersz
0.87	10/III	pisze na temat
0.84	18	potrafi odczytać godzinę wskazaną przez zegar
0.78	7/I	wykonuje obliczenia dotyczące pieniędzy
0.77	7/III	wykonuje obliczenia dotyczące pieniędzy
0.75	10/I	posługuje się opisem jako formą wypowiedzi
0.70	4	określa znaczenie osiągnięć człowieka dla rozwoju cywilizacyjnego
0.69	7/II	wykonuje obliczenia dotyczące pieniędzy
0.69	2	rozumie pojęcie bohater
0.69	15	umieszcza rok w przedziale czasowym
0.65	16	odczytuje dane z tekstu
0.65	6/II	wykonuje obliczenia dotyczące czasu
0.59	10/VI	przestrzega norm ortograficznych
0.59	19/III	wykonuje obliczenia dotyczące czasu
0.52	6/I	wykonuje obliczenia dotyczące czasu
0.51	19/II	wykonuje obliczenia dotyczące czasu
0.49	19/I	wykonuje obliczenia dotyczące czasu
0.49	14/I	oblicza upływ czasu między wydarzeniami
0.48	11	posługuje się terminem rym
0.45	10/IV	redaguje wypowiedź, która jest pełną realizacją tematu
0.44	10/VII	przestrzega norm interpunkcyjnych
0.41	14/II	oblicza upływ czasu między wydarzeniami
0.35	10/III	redaguje wypowiedź, która jest pełną realizacją tematu
0.31	10V	celowo stosuje środki językowe i przestrzega norm gramatycznych
0.04	10/VIII	dba o układ graficzny zapisu

3. Komunikowanie uczniom wyników sprawdzianu

Bardzo ważnym etapem w ocenianiu zewnętrznym jest komunikowanie uczniom wyników egzaminu. Każdy uczeń powinien wówczas otrzymać rzetelną informację o swoich osiągnięciach, bez porównywania wyników szkolnych z wynikami egzaminu. Zrozumiałe są wprawdzie oczekiwania uczniów, nauczycieli i rodziców, aby wyniki sprawdzianu potwierdziły oceny szkolne. Należy jednak pamiętać, że ocenianie wewnętrzne i zewnętrzne mają inne założenia co do funkcji dydaktycznych i społecznych. Egzaminy zewnętrzne wskazują na uzdolnienia i umiejętności poznawcze ucznia, natomiast ocenianie wewnętrzne to odpowiednia miara motywacji, pilności i codziennej pracy ucznia. Oba te systemy oceniania wzajemnie się więc uzupełniają. Wprowadzenie sprawdzianu zewnętrznego nie powinno stać się przyczyną rezygnacji z wypracowanego i sprawdzającego się systemu oceniania wewnętrznego.

W ocenianiu wewnętrznym jak i zewnętrznym najważniejszą sprawą nie powinno być liczbowe usytuowanie ucznia czy szkoły. Interpretacja wyników ma dotyczyć posiadanych przez uczniów umiejętności, winna służyć ujawnieniu tak ich braków, jak i pokazaniu mocnych stron oraz wskazaniu perspektyw rozwoju.

VII. OBSERWACJA ZEWNĘTRZNA - EWALUACJA

1. Przedmiot obserwacji

Ewaluację przeprowadzono w celu dokonania oceny przebiegu sprawdzianu i stosowania procedur egzaminacyjnych. Ewaluacja bowiem to zbieranie użytecznych danych oraz ich interpretacja w celu podjęcia określonych decyzji.

Podjęmowana ewaluacja miała charakter ewaluacji zewnętrznej, ponieważ przeprowadzona została przez obserwatorów przybyłych do szkół z zewnątrz. Ponadto była to ewaluacja cząstkowa, ponieważ dotyczyła tylko określonych obszarów badawczych, wyznaczonych przez Centralną Komisję Egzaminacyjną. Wyniki ewaluacji posłużyły zbadaniu organizacji i przebiegu sprawdzianu w aspekcie zapewnienia warunków do uzyskania porównywalności wyników.

2. Powołanie obserwatorów

Dyrektor komisji powołał obserwatorów spośród uprawnionych pracowników oświaty. Spotkanie szkoleniowe dla obserwatorów zewnętrznych zorganizowano kilka dni przed egzaminem. Podczas spotkania rozdano procedury egzaminacyjne i arkusze do przeprowadzenia obserwacji. Arkusz obserwacyjny zawierał 33 pytania:

- 7 pytań dotyczących przygotowania sprawdzianu,
- 25 pytań dotyczących przebiegu sprawdzianu,
- jedno pytanie dotyczące komentarza obserwatora.

Obserwacja objęła 149 placówek, co stanowi 10 % ogółu szkół podstawowych w naszym okręgu.

3. Analiza arkuszy obserwacyjnych

3.1. Przygotowanie do sprawdzianu

W tej części badania obserwator, posługując się kwestionariuszem, określa stan przygotowania szkoły do przeprowadzenia sprawdzianu w takich aspektach jak: warunki, w jakich przechowywane są materiały egzaminacyjne, przygotowanie sali egzaminacyjnej oraz stan przygotowania szkolnego zespołu egzaminacyjnego.

1. Czy w szkole jest:

- a) czynny telefon?

Tak – 100 %

b) sprawne ksero?

Tak – 100 %

2. Czy dostarczone do szkoły materiały egzaminacyjne są przechowywane w kasie pancernej?

Tak – 100 %

3. Czy pomieszczenie, w którym będzie się odbywał sprawdzian, spełnia warunki zapewniające zdającym bezpieczeństwo i higienę pracy?

Tak – 100 %

4. Czy członkowie zespołu nadzorującego obecni na sali egzaminacyjnej są nauczycielami danego przedmiotu egzaminacyjnego lub wychowawcami klas, których uczniowie zdają egzamin w tej sali?

Tak – 66 %

Nie – 32 %

5. O której godzinie przewodniczący zespołów nadzorujących odebrali materiały egzaminacyjne od przewodniczącego szkolnego zespołu egzaminacyjnego?

Godzina	Przed 8.30	8.30	Do 8.40	Do 8.50	Po 8.50	9.00
Liczba	10	26	43	54	13	3

Komentarz: W trzech szkołach materiały egzaminacyjne odebrano dopiero o godzinie 9, natomiast w dziesięciu szkołach przed 8.30.

6. Czy odbyło się to w obecności przynajmniej jednego członka ich zespołu?

Tak – 100 %

7. Czy odbierając materiały egzaminacyjne przewodniczący zespołu nadzorującego podpisał protokół?

Tak – 100 %

3.2. Przebieg sprawdzianu

1. O której godzinie materiały egzaminacyjne zostały wniesione do sali? (dotyczy sali, w której przebywa obserwator)

Godzina	Przed 8.30	8.40	8.50	Po 8.50	9.00	Po 9.00
Liczba	4 %	50%	21%	14%	7%	4%

Komentarz: W pięciu szkołach materiały egzaminacyjne zostały wniesione na salę przed 8.30 i również w pięciu szkołach po godzinie 9.00, najpóźniej o 9.05.

2. Czy uczniowie wchodzili do sali według kolejności na liście?

Tak – 91 %

Nie – 9%

3. Czy wchodząc uczniowie losowali numer stolika?

Tak – 19 % Nie – 81 %

4. Czy każdy uczeń zajmował oddzielny stolik?

Tak – 100 %

5. Czy ustawienie stolików zapewniało samodzielność pracy uczniów?

Tak – 98 % Nie – 2 %

6. Czy przewodniczący zespołu nadzorującego poinformował zdających o sposobie kodowania arkuszy?

Tak – 100 %

7. Czy przewodniczący zespołu nadzorującego poinformował zdających o obowiązku zapoznania się z instrukcją na pierwszej stronie arkusza jeszcze przed przystąpieniem do rozwiązywania zadań?

Tak – 100 %

8. Czy uczniowie zostali poinformowani o sposobie zaznaczania błędnych odpowiedzi?

Tak – 89 % Nie – 11 %

9. Czy uczniowie sprawdzili, czy arkusz, który otrzymali zawiera wszystkie strony?

Tak – 85 % Nie – 15 %

10. Czy członkowie zespołu nadzorującego zostali poinformowani przez któregoś ze zdających o jakichkolwiek usterkach w arkuszach egzaminacyjnych?

Tak - 3 %

Usterki dotyczyły: braku karty odpowiedzi, niekompletności arkusza egzaminacyjnego, pocięcia arkusza. W każdym z tych przypadków uczniowie otrzymali zapasowe arkusze.

11. Czy przewodniczący zespołu nadzorującego poinformował zdających o czasie rozpoczęcia i zakończenia egzaminu?

Tak – 100 %

12. O której godzinie nastąpiło rozpoczęcie sprawdzianu?

Godzina	Przed 9.00	9.00	9.05	9.10	Po 9.10
Liczba	4%	52%	21%	14%	9%

13. Czy zdający zadawali pytania dotyczące zadań egzaminacyjnych?

Tak – 13 % Nie – 87 %

Pytania dotyczyły:

- znaczka w zadaniu o kopercie,
- sposobu zaznaczania odpowiedzi,
- wpisywania kodu i daty urodzenia,
- znaczenia nieznanego słownictwa .

Członkowie zespołu nadzorującego najczęściej odpowiadali „przeczytaj uważnie polecenie”.

14. Czy zdający zadawali pytania dotyczące procedur lub zasad postępowania w czasie sprawdzianu?

Tak – 79 % Nie – 21%

Przykładowe pytania dotyczące zadań egzaminacyjnych.

- Czy zaznaczać odpowiedź na karcie odpowiedzi ?
- Czy można pisać ołówkiem?
- Jak zaznaczać błędną odpowiedź ?
- Jak zaznaczać wybraną odpowiedź ?
- Czy w odpowiedziach pisać pełnym zdaniem?
- W jaki sposób zgłaszać oddanie pracy?
- Czy brudnopis zostanie dołączony do arkusza i jego zapis uwzględniony przy ocenie?
- Ile razy można się pomylić?
- Czy można skończyć wcześniej?
- Czy można używać korektora?

15. Czy w czasie trwania sprawdzianu nastąpiły jakiegokolwiek zakłócenia ?

Tak – 10 % Nie – 90 %

16. Czy obserwator zauważył w czasie trwania sprawdzianu jakiegokolwiek zachowania zdających, które były sprzeczne z procedurami i instrukcjami?

Nie - 100 %

17. Ilu zdających opuściło salę w czasie trwania egzaminu, przed oddaniem wypełnionej pracy?

Nie było takich osób.

18. Czy zdający zgłaszali fakt zakończenia pracy przez podniesienie ręki?

Tak – 68 % Nie – 32 %

Inne zaobserwowane sposoby:

- odkładali na brzeg swoich stolików,
- podchodzili samodzielnie i oddawali prace,
- wszyscy pracowali do końca ,
- wstając dawali informację, że zakończyli,
- skinieniem głowy (gestem),
- pozostawali do końca, mimo że skończyli

19. Czy przy odbieraniu prac od zdających członkowie zespołu nadzorującego sprawdzali kompletność i poprawność kodowania?

Tak -- 100 %

20. Proszę opisać, w jaki sposób odbywało się odbieranie prac od uczniów.

- członkowie zespołu nadzorującego podchodzili do ucznia, który podnosił rękę, sprawdzali poprawność kodowania i odbierali pracę, a następnie uczeń opuszczał salę,
- uczniowie podchodzili pojedynczo do komisji, gdzie sprawdzano w obecności ucznia poprawność kodowania i naklejano nalepki z kodem,
- uczniowie pozostawali na swoich miejscach, członkowie zespołu nadzorującego zabierali prace z poszczególnych stolików,
- uczniowie podchodzili do stolika nauczycieli według kolejności z listy .

21. Proszę opisać, w jaki sposób odbywało się sprawdzanie prac pod kątem kompletności i poprawności kodowania.

- uczeń przepisywał kod z przygotowanej kartki,
- członkowie zespołu nadzorującego sprawdzali zgodność wpisania kodu i daty urodzenia z legitymacją,
- przy odbiorze prac sprawdzana była kompletność pracy i kod szkoły,
- członkowie zespołu nadzorującego przy odrębnym stole uzupełniali prace, wpisując kod szkoły,
- jedna osoba z zespołu nadzorującego zaznaczała oddanie pracy na liście, druga naklejała kod szkoły,
- członkowie zespołu nadzorującego sprawdzali zgodność zapisu kodu ucznia, z wizytówką ucznia na stoliku.

22. Dotyczy przypadku, gdy w sali byli uczniowie o specjalnych potrzebach edukacyjnych:
Czy podczas sprawdzianu ze względu na obecność uczniów o specjalnych potrzebach edukacyjnych zostały spełnione następujące warunki::

a) czy uczniowie ci pisali sprawdzian w odrębnej sali?

Tak – 23 % Nie – 26 %

b) czy zapewniono przedłużenie czasu trwania sprawdzianu dla uczniów o specjalnych potrzebach edukacyjnych?

Tak – 48 % Nie – 5%

c) czy uczeń chory lub niepełnosprawny mógł korzystać ze sprzętu medycznego i leków koniecznych ze względu na chorobę lub niepełnosprawność? (*proszę zaznaczyć, o ile byli tacy uczniowie*)

Tak – 13 %

Uwaga! Pewne kłopoty nastręczało obserwatorom rozróżnienie wśród piszących uczniów ze specyficznymi trudnościami w uczeniu się. Dlatego wyniki nie obejmują 100% badanych.

23 Czy po zakończeniu sprawdzianu i oddaniu prac uczniowie opuścili salę?

Tak – 100 %

24. Czy po zakończeniu sprawdzianu i wyjściu zdających z sali członkowie zespołu nadzorującego wykonali następujące czynności określone procedurami i instrukcjami:

a) czy uporządkowano, skompletowano i zabezpieczono materiały egzaminacyjne zgodnie ze szczegółową instrukcją podaną przez OKE?

Tak – 100 %

b) czy podpisano protokół przebiegu sprawdzianu?

Tak – 100 %

c) czy podpisano protokoły odbioru prac od uczniów?

Tak – 90 % Nie – 10 %

- d) czy przewodniczący zespołu nadzorującego przekazał wszystkie materiały przewodniczącemu szkolnego zespołu egzaminacyjnego?

Tak – 100 %

- e) czy sporządzono zbiorczy protokół przebiegu sprawdzianu?

Tak – 96 %

Nie – 4 %

25. Czy podczas trwania całego sprawdzianu na sali przebywało zawsze przynajmniej trzech członków zespołu nadzorującego egzamin?

Tak – 100 %

Końcowy komentarz obserwatora dotyczył refleksji, spostrzeżeń, sugestii i komentarzy na temat organizacji i przebiegu sprawdzianu ze szczególnym uwzględnieniem problematyki uczniów ze specjalnymi potrzebami edukacyjnymi.

- *Szkoła była rzetelnie przygotowana do przeprowadzenia sprawdzianu.*
- *Komisja stworzyła miłą, serdeczną atmosferę.*
- *Sprawdzian przeprowadzono sprawnie, przy dobrej organizacji pracy.*
- *Całość sprawdzianu przebiegała sprawnie i bez jakichkolwiek komplikacji.*
- *Uważam, że sprawdzian przebiegł bardzo sprawnie, panowała przyjazna, miła atmosfera. Większość uczniów skończyła pisanie pracy przed upływem planowanego czasu.*
- *Na 15 minut przed upływem czasu sprawdzianu zaproponowano uczniom ewentualne skorzystanie z możliwości półgodzinnego wydłużenia czasu pracy, co zaznaczono na tablicy. Przewodniczący zespołu nadzorującego nie mówił o tym wcześniej, choć uczniowie mieli do tego prawo.*
- *Uczniowie o specjalnych potrzebach edukacyjnych pisali sprawdzian w odrębnej sali i mieli wydłużony czas pracy.*
- *Przed rozpoczęciem sprawdzianu, obejrzałam wszystkie sale (6). Były one bardzo dobrze przygotowane. Podczas sprawdzianu przebywałam w sali przeznaczonej dla uczniów ze specjalnymi potrzebami edukacyjnymi. W sali tej pisało sprawdzian 8 uczniów. Mieli oni wydłużony czas pisania o 50%. Wszystkie polecenia odczytywali sobie samodzielnie i nanosili odpowiedzi. Wszyscy uczniowie wykorzystali wydłużony czas przeznaczony na pisanie.*
- *Uczeń z dysleksją na prośbę rodziców pisał sprawdzian z innymi dziećmi, ale mógł skorzystać z wydłużonego czasu na egzamin.*

3. Wnioski

- Należy przestrzegać, aby skład zespołu nadzorującego był zgodny z procedurami.
- Na zebraniach poprzedzających sprawdzian należy jasno określić status uczniów ze specjalnymi potrzebami edukacyjnymi, łącznie z czasem pisania sprawdzianu.
- Przed pisaniem sprawdzianu przewodniczący szkolnego zespołu egzaminacyjnego powinien omówić z nauczycielami i uczniami bardzo dokładnie wszystkie sprawy dotyczące sprawdzianu.
- Uczniowie ze specjalnymi i specyficznymi potrzebami edukacyjnymi wymagają dodatkowego poinformowania przed sprawdzianem o przysługujących im prawach podczas sprawdzianu.
- Obecność obserwatorów zewnętrznych jest czynnikiem podnoszącym autokontrolę i precyzję podejmowanych działań.
- Należy dążyć do zapewnienia obecności podczas sprawdzianów obserwatorów zewnętrznych we możliwie wszystkich szkołach i salach egzaminacyjnych.
- Opinie poradni psychologiczno-pedagogicznych wydawane na okoliczność sprawdzianów dla uczniów z problemami edukacyjnymi i zdrowotnymi wymagają ogólnopolskiego ujednolicenia szczególnie w kwestii zaleceń egzaminacyjnych.

VIII. A. ŚREDNIE WYNIKI DLA POSZCZEGÓLNYCH POWIATÓW

Powiat	Pisanie	Czytanie	Rozumowanie	Korzystanie z informacji	Wykorzystanie wiedzy w praktyce	Wynik ogólny	
	12 pkt	10 pkt	8 pkt	2 pkt	8 pkt	40 pkt	
województwo łódzkie	bełchatowski	9,23	8,11	6,21	1,72	4,84	30,11
	kutnowski	8,76	7,92	5,99	1,75	4,62	29,03
	łaski	8,93	8,03	6,06	1,77	4,55	29,34
	łęczycki	8,57	7,64	5,49	1,69	4,23	27,62
	łowicki	9,00	8,20	6,33	1,79	4,89	30,21
	łódzki-wschodni	8,77	8,17	6,16	1,72	4,78	29,60
	opoczyński	8,76	8,18	6,08	1,73	4,88	29,62
	pabianicki	9,12	8,03	6,06	1,73	4,75	29,69
	pajęczański	8,75	8,05	6,11	1,75	4,80	29,46
	piotrkowski	9,01	8,02	5,95	1,74	4,65	29,38
	podębicki	8,92	7,86	6,11	1,72	4,74	29,35
	radomszczański	9,27	7,98	5,92	1,72	4,48	29,37
	rawski	8,76	7,92	5,82	1,73	4,53	28,76
	sieradzki	9,10	8,04	6,05	1,74	4,84	29,77
	skierniewicki	8,72	8,19	6,12	1,75	4,91	29,69
	tomaszowski	9,08	8,09	6,01	1,81	4,63	29,60
	wieluński	8,79	8,18	6,23	1,79	5,14	30,13
	wieruszowski	8,88	8,10	6,19	1,72	5,00	29,89
	zduńskowolski	8,60	8,01	5,85	1,75	4,46	28,67
	zgierski	9,11	7,96	6,02	1,75	4,59	29,43
	m. Łódź	9,39	8,21	6,08	1,77	4,76	30,21
	m. Piotrków Trybunalski	9,25	8,04	6,13	1,77	4,82	30,02
	m. Skierniewice	9,42	8,28	6,21	1,77	4,83	30,51
RAZEM	9,08	8,08	6,06	1,75	4,73	29,70	
województwo świętokrzyskie	buski	9,24	8,14	6,30	1,77	5,13	30,58
	jędrzejowski	8,52	8,11	6,04	1,72	4,61	29,00
	kazimierski	8,55	7,86	6,00	1,72	4,82	28,96
	kielecki	8,76	7,89	5,87	1,71	4,68	28,92
	konecki	9,21	8,07	6,19	1,75	4,89	30,11
	opatowski	8,61	7,83	6,08	1,68	4,61	28,80
	ostrowiecki	9,02	8,17	6,06	1,76	4,75	29,75
	pińczowski	8,58	7,95	5,98	1,72	4,59	28,82
	sandomierski	8,82	8,04	5,80	1,71	4,53	28,90
	skarżyski	8,99	8,10	5,89	1,75	4,53	29,26
	starachowicki	8,76	8,11	6,11	1,69	4,69	29,36
	staszowski	8,84	8,12	6,28	1,75	4,92	29,91
	włoszczowski	8,77	7,99	6,26	1,71	4,99	29,72
	m. Kielce	9,37	8,26	6,21	1,78	4,87	30,49
	RAZEM	8,91	8,06	6,06	1,73	4,75	29,53
OKE w Łodzi	9,02	8,08	6,06	1,75	4,74	29,64	

B. ŚREDNIE WYNIKI DLA POSZCZEGÓLNYCH GMIN

Powiat	Gmina	Pisanie	Czytanie	Rozumowanie	Korzystanie z informacji	Wykorzystanie wiedzy w praktyce	Wynik ogólny
		12 pkt	10 pkt	8 pkt	2 pkt	8 pkt	40 pkt
belchatowski	m. Belchatów	9,26	8,15	6,26	1,73	4,88	30,28
	Belchatów	9,26	8,27	6,34	1,65	4,96	30,48
	Dróżbice	9,15	8,49	6,03	1,84	5,08	30,59
	Kleszczów	9,04	7,72	5,87	1,74	4,22	28,59
	Kluki	9,79	8,09	6,44	1,76	4,85	30,94
	Rusiec	9,09	7,74	6,07	1,69	4,00	28,59
	Szczerców	9,96	8,10	6,56	1,74	5,61	31,96
	Zelów	8,67	7,90	5,78	1,66	4,50	28,51
	RAZEM	9,23	8,11	6,21	1,72	4,84	30,11
kutnowski	M. Kutno	8,99	8,01	6,05	1,78	4,52	29,35
	Bedlno	8,91	8,31	6,53	1,84	5,10	30,69
	Dąbrowice	8,24	8,17	5,93	1,59	4,00	27,93
	Krośniewice	8,26	7,94	5,80	1,74	4,58	28,32
	Krzyżanów	8,71	7,58	6,15	1,76	5,33	29,53
	Kutno	7,85	6,69	5,32	1,57	4,05	25,48
	Łanięta	7,66	7,86	5,59	1,72	5,69	28,52
	Nowe Ostrowy	9,11	8,31	6,01	1,77	5,17	30,39
	Oporów	8,84	8,02	6,12	1,77	4,77	29,51
	Strzelce	8,97	8,42	6,04	1,79	5,00	30,23
	Żychlin	8,82	7,87	6,06	1,72	4,43	28,89
RAZEM	8,76	7,92	5,99	1,75	4,62	29,03	
łaski	Buczek	8,60	7,71	5,60	1,82	4,00	27,74
	Łask	9,10	8,05	6,13	1,73	4,79	29,80
	Sędziejowice	8,92	7,99	6,11	1,76	4,16	28,95
	Widawa	8,53	8,02	6,02	1,84	4,48	28,91
	Wodzierady	9,10	8,45	6,10	1,93	4,33	29,90
RAZEM	8,93	8,03	6,06	1,77	4,55	29,34	
łęczycki	m. Łęczyca	8,72	7,56	5,06	1,71	3,76	26,82
	Daszyna	8,81	8,15	5,88	1,92	5,35	30,12
	Góra Św. Małgorzaty	8,55	8,00	5,76	1,71	4,75	28,76
	Grabów	8,04	7,64	5,38	1,58	4,42	27,06
	Łęczyca	7,99	7,40	5,30	1,63	3,93	26,26
	Piątek	9,49	8,31	6,91	1,84	5,22	31,77
	Świnice Warckie	8,49	7,51	5,13	1,61	4,36	27,10
	Witonia	8,68	7,10	5,59	1,68	3,87	26,91
RAZEM	8,57	7,64	5,49	1,69	4,23	27,62	

Powiat	Gmina	Pisanie	Czytanie	Rozumowanie	Korzystanie z informacji	Wykorzystanie wiedzy w praktyce	Wynik ogólny
		12 pkt	10 pkt	8 pkt	2 pkt	8 pkt	40 pkt
łowicki	m. Łowicz	8,86	8,33	6,42	1,79	5,05	30,45
	Bielawy	9,46	8,11	6,22	1,78	4,87	30,45
	Chąšno	8,96	8,23	6,04	1,81	4,46	29,50
	Domaniewice	8,32	7,77	6,08	1,72	4,13	28,02
	Kiernozia	8,70	7,79	5,79	1,70	4,21	28,18
	Kocierzew Południowy	9,46	8,54	6,32	1,92	5,35	31,59
	Łowicz	9,27	8,19	6,25	1,77	4,52	30,01
	Łyszkowice	8,72	7,91	6,20	1,78	4,41	29,01
	Nieborów	9,08	8,16	6,48	1,80	5,35	30,87
	Zduny	9,46	8,21	6,55	1,79	5,01	31,02
	RAZEM	9,00	8,20	6,33	1,79	4,89	30,21
łódzki-wschodni	m. Brzeziny	8,37	8,28	6,15	1,71	5,17	29,69
	Andrespol	8,81	8,34	6,37	1,71	5,21	30,43
	Brójce	8,04	8,36	6,56	1,73	4,79	29,47
	Brzeziny	8,98	8,17	5,88	1,75	4,69	29,46
	Dmosin	9,33	7,90	5,98	1,77	4,62	29,60
	Jeźów	8,82	8,18	5,45	1,68	4,23	28,36
	Koluszki	9,25	8,09	6,12	1,70	4,67	29,82
	Nowosolna	8,70	8,26	6,85	1,93	5,52	31,26
	Rogów	7,71	7,95	5,79	1,75	4,17	27,37
	Rzgów	8,54	7,95	6,03	1,62	4,37	28,52
	Tuszyn	9,17	8,22	6,30	1,74	4,74	30,18
	RAZEM	8,77	8,17	6,16	1,72	4,78	29,60
	opoczyński	Białaczów	8,68	8,57	6,60	1,79	5,22
Drzewica		8,81	8,10	6,03	1,65	4,96	29,55
Mniszków		8,91	8,35	6,40	1,73	5,13	30,51
Opoczno		8,83	8,08	5,95	1,73	4,60	29,19
Paradyż		7,65	7,46	5,76	1,58	4,58	27,04
Poświętne		8,55	7,92	5,65	1,80	4,61	28,53
Sławno		8,50	8,26	6,19	1,72	4,87	29,54
Żarnów		9,30	9,09	6,67	1,88	6,36	33,31
RAZEM		8,76	8,18	6,08	1,73	4,88	29,62
pabianicki	m. Konstantynów Łódzki	8,91	7,96	6,21	1,70	4,82	29,59
	m. Pabianice	9,33	8,03	6,13	1,75	4,77	30,02
	Dłutów	8,40	8,06	5,67	1,50	4,71	28,33
	Dobroń	8,77	7,93	5,77	1,77	4,37	28,60
	Ksawerów	9,45	8,13	6,04	1,79	4,79	30,20
	Lutomiersk	9,01	8,14	6,22	1,59	4,63	29,59
	Pabianice	8,31	8,10	5,40	1,74	4,77	28,32
	RAZEM	9,12	8,03	6,06	1,73	4,75	29,69

Powiat	Gmina	Pisanie	Czytanie	Rozumowanie	Korzystanie z informacji	Wykorzystanie wiedzy w praktyce	Wynik ogólny
		12 pkt	10 pkt	8 pkt	2 pkt	8 pkt	40 pkt
pajęczański	Działoszyn	9,00	8,03	5,76	1,71	4,51	29,01
	Kielczygłów	8,31	8,22	6,48	1,86	5,03	29,91
	Nowa Brzeźnica	8,43	8,25	6,40	1,78	5,30	30,16
	Pajęczno	8,75	8,30	6,36	1,80	5,10	30,31
	Rząśnia	8,05	7,85	5,59	1,63	4,57	27,70
	Siemkowice	9,25	8,09	6,48	1,72	4,98	30,52
	Strzelce Wielkie	8,45	7,80	6,17	1,78	4,80	29,00
	Sulmierzyce	9,16	7,68	6,26	1,78	4,51	29,39
	RAZEM	8,75	8,05	6,11	1,75	4,80	29,46
piotrkowski	Aleksandrów	8,98	7,61	5,85	1,73	4,76	28,92
	Czarnocin	9,02	8,18	6,41	1,71	4,89	30,21
	Gorzkowice	9,70	8,25	6,34	1,82	5,47	31,58
	Grabica	9,25	7,81	6,33	1,63	4,66	29,68
	Łęki Szlacheckie	7,93	7,39	5,43	1,71	3,76	26,21
	Moszczenica	9,18	8,04	5,76	1,78	4,73	29,49
	Ręczno	9,06	8,58	6,49	1,85	5,79	31,78
	Rozprza	8,81	8,11	5,89	1,68	4,34	28,83
	Sulejów	8,77	7,96	5,76	1,71	4,34	28,55
	Wola Krzysztoporska	9,40	8,21	6,04	1,79	4,67	30,11
	Wolbórz	8,93	8,00	5,79	1,78	4,64	29,15
	RAZEM	9,01	8,02	5,95	1,74	4,65	29,38
poddębicki	Dalików	9,33	8,26	6,44	1,79	5,56	31,38
	Pęczniew	8,48	7,54	5,64	1,71	4,20	27,57
	Poddebice	9,09	7,96	6,38	1,73	5,06	30,23
	Uniejów	9,22	7,95	6,18	1,81	4,58	29,75
	Wartkowice	8,62	7,59	5,83	1,58	4,39	28,02
	Zadzim	8,47	7,78	5,67	1,76	4,21	27,89
	RAZEM	8,92	7,86	6,11	1,72	4,74	29,35
radomszczański	m. Radomsko	9,52	8,02	5,91	1,75	4,50	29,71
	Dobryszyce	8,96	8,13	5,38	1,84	3,96	28,27
	Gidle	9,53	8,73	6,65	1,85	5,33	32,09
	Gomunice	9,66	8,08	6,23	1,66	4,17	29,80
	Kamieńsk	8,55	7,29	5,33	1,47	3,71	26,35
	Kobiele Wielkie	9,31	7,85	6,17	1,66	4,62	29,60
	Kodrąb	9,08	7,65	5,23	1,72	3,94	27,61
	Lgota Wielka	9,76	7,69	6,03	1,66	4,47	29,61
	Ładzice	9,27	8,65	6,45	1,69	5,44	31,51
	Masłowice	8,75	8,12	6,14	1,69	4,41	29,10
	Przedbórz	8,34	7,62	5,35	1,68	3,98	26,97
	Radomsko	8,84	7,57	5,70	1,70	3,80	27,60
	Wielgomłynny	8,92	8,41	6,46	1,82	5,53	31,14
	Żytno	9,76	8,04	6,36	1,74	5,24	31,14
RAZEM	9,27	7,98	5,92	1,72	4,48	29,37	

Powiat	Gmina	Pisanie	Czytanie	Rozumowanie	Korzystanie z informacji	Wykorzystanie wiedzy w praktyce	Wynik ogólny
		12 pkt	10 pkt	8 pkt	2 pkt	8 pkt	40 pkt
rawski	m. Rawa Mazowiecka	8,52	7,91	5,89	1,72	4,56	28,61
	Biała Rawska	9,26	8,12	5,84	1,77	4,74	29,73
	Cielądz	8,32	8,43	6,70	1,77	5,45	30,67
	Rawa Mazowiecka	8,57	7,71	5,32	1,67	3,99	27,27
	Regnów	9,67	7,77	5,73	1,77	4,33	29,27
	Sadkowice	8,92	7,42	5,37	1,73	3,92	27,35
	RAZEM	8,76	7,92	5,82	1,73	4,53	28,76
sieradzki	m. Sieradz	9,19	8,03	6,10	1,76	4,90	29,98
	Błaszki	9,33	8,09	6,34	1,73	4,98	30,47
	Braszewice	8,67	8,16	5,83	1,69	4,89	29,24
	Brzeźnio	9,60	8,11	5,80	1,63	4,99	30,13
	Burzenin	8,32	7,80	5,55	1,73	4,63	28,04
	Goszczanów	8,47	7,81	5,86	1,72	4,61	28,47
	Klonowa	9,10	8,08	6,02	1,80	5,20	30,20
	Sieradz	9,29	7,95	5,75	1,75	4,46	29,20
	Warta	9,56	8,11	6,15	1,69	4,91	30,42
	Wróblew	8,30	8,07	6,15	1,78	4,80	29,11
	Złoczew	8,70	8,11	6,13	1,81	4,41	29,16
	RAZEM	9,10	8,04	6,05	1,74	4,84	29,77
skierniewicki	Bolimów	8,83	7,87	5,95	1,75	4,33	28,73
	Głuchów	8,52	8,28	6,39	1,78	5,30	30,27
	Godzianów	8,29	8,03	5,21	1,63	4,13	27,29
	Kowiesy	9,06	8,29	6,14	1,80	5,41	30,69
	Lipce Reymontowskie	9,55	8,43	6,23	1,64	5,04	30,89
	Maków	8,78	8,57	6,46	1,88	5,17	30,85
	Nowy Kawęczyn	8,13	7,74	6,26	1,70	4,48	28,30
	Skieniewice	8,57	8,40	6,07	1,78	5,10	29,93
	Słupia	8,81	7,53	5,51	1,57	4,30	27,72
	RAZEM	8,72	8,19	6,12	1,75	4,91	29,69
tomaszowski	m. Tomaszów Mazowiecki	9,06	7,88	5,87	1,81	4,46	29,10
	Będków	9,26	8,26	6,00	1,87	4,53	29,92
	Budziszewice	9,39	8,39	6,25	1,64	4,75	30,43
	Czerniewice	8,93	8,19	5,62	1,79	4,33	28,86
	Inowódź	9,36	8,98	6,79	1,93	5,60	32,64
	Lubochnia	9,14	7,93	5,51	1,62	3,99	28,18
	Rokiciny	9,24	8,24	6,34	1,82	5,05	30,70
	Rzeczyca	9,05	8,97	6,51	1,85	5,90	32,27
	Tomaszów Mazowiecki	8,97	8,25	6,30	1,77	4,54	29,82
	Ujazd	9,04	8,32	6,41	1,82	4,91	30,50
	Żelechlinek	8,84	8,05	5,59	1,86	4,59	28,95
	RAZEM	9,08	8,09	6,01	1,81	4,63	29,60

Powiat	Gmina	Pisanie	Czytanie	Rozumowanie	Korzystanie z informacji	Wykorzystanie wiedzy w praktyce	Wynik ogólny
		12 pkt	10 pkt	8 pkt	2 pkt	8 pkt	40 pkt
wieluński	Biała	8,40	8,46	6,51	1,89	6,07	31,34
	Czarnożyły	8,98	8,27	6,05	1,87	5,02	30,19
	Konopnica	8,74	8,37	5,80	1,65	4,39	28,96
	Mokrsko	8,77	8,24	6,41	1,80	4,87	30,08
	Osjaków	7,87	7,78	5,91	1,82	4,71	28,09
	Ostrówek	9,23	8,74	6,70	1,89	6,04	32,62
	Pałnów	9,13	8,20	6,10	1,77	5,01	30,21
	Skomlin	8,02	7,21	5,06	1,66	4,11	26,06
	Wieluń	8,85	8,15	6,26	1,78	5,08	30,12
	Wierzchnas	9,10	8,32	6,65	1,83	5,79	31,68
	RAZEM	8,79	8,18	6,23	1,79	5,14	30,13
wierszowski	Bolesławiec	9,12	8,73	6,54	1,73	5,83	31,95
	Czastary	9,13	8,47	6,30	1,73	5,70	31,33
	Galewice	8,88	8,15	6,17	1,76	4,96	29,91
	Lututów	8,89	8,52	6,66	1,76	5,33	31,15
	Łubnice	8,72	7,38	5,30	1,67	3,90	26,97
	Sokolniki	8,57	7,79	6,29	1,67	4,98	29,31
	Wieruszów	8,89	7,98	6,16	1,72	4,85	29,59
		RAZEM	8,88	8,10	6,19	1,72	5,00
zduńskowolski	m. Zduńska Wola	8,73	7,92	5,85	1,77	4,39	28,66
	Szadek	9,66	9,28	6,84	1,89	6,28	33,95
	Zapolice	7,93	7,86	5,27	1,60	3,84	26,51
	Zduńska Wola	7,74	7,81	5,64	1,64	4,10	26,93
		RAZEM	8,60	8,01	5,85	1,75	4,46
zgierski	m. Głowno	9,33	8,04	6,18	1,79	4,43	29,78
	m. Ozorków	9,11	7,90	5,87	1,69	4,41	28,98
	m. Zgierz	9,34	7,95	5,91	1,75	4,71	29,65
	Aleksandrów Łódzki	9,03	7,98	5,94	1,81	4,40	29,16
	Głowno	8,31	8,41	6,46	1,83	4,94	29,96
	Ozorków	8,35	7,41	5,66	1,51	4,34	27,27
	Parzęczew	9,03	8,43	6,48	1,70	5,43	31,07
	Stryków	9,24	8,19	6,73	1,78	5,00	30,94
	Zgierz	8,50	7,52	5,77	1,70	4,18	27,68
	RAZEM	9,11	7,96	6,02	1,75	4,59	29,43
m. Łódź	Łódź-Bałuty	9,52	8,34	6,34	1,80	4,90	30,90
	Łódź-Górna	9,37	8,22	6,06	1,79	4,85	30,29
	Łódź-Polesie	9,67	8,45	6,32	1,80	5,05	31,30
	Łódź-Śródmieście	9,19	7,83	5,47	1,68	4,17	28,33
	Łódź-Widzew	9,25	8,30	6,22	1,78	4,95	30,50
		RAZEM	9,39	8,21	6,08	1,77	4,76
	m. Piotrków Trybunalski	9,25	8,04	6,13	1,77	4,82	30,02
	m. Skierniewice	9,42	8,28	6,21	1,77	4,83	30,51
	woj. łódzkie	9,08	8,08	6,06	1,75	4,73	29,70
	OKE w Łodzi	9,02	8,08	6,06	1,75	4,74	29,64

Powiat	Gmina	Pisanie	Czytanie	Rozumowanie	Korzystanie z informacji	Wykorzystanie wiedzy w praktyce	Wynik ogólny
		12 pkt	10 pkt	8 pkt	2 pkt	8 pkt	40 pkt
buski	Busko-Zdrój	9,42	8,19	6,42	1,78	5,10	30,90
	Gnojno	8,58	8,00	5,69	1,69	4,45	28,40
	Nowy Korczyn	8,58	8,02	5,98	1,73	5,18	29,49
	Pacanów	8,96	8,37	6,79	1,79	5,42	31,34
	Solec-Zdrój	9,12	8,05	6,05	1,80	5,28	30,31
	Stopnica	10,56	8,36	6,49	1,82	5,75	32,99
	Tuczępy	8,73	7,97	6,39	1,82	5,53	30,44
	Wiślica	8,81	7,76	5,93	1,69	4,39	28,58
	RAZEM	9,24	8,14	6,30	1,77	5,13	30,58
jędrzejowski	Imielno	7,78	8,00	5,97	1,57	3,74	27,06
	Jędrzejów	8,54	7,91	6,19	1,73	4,63	29,00
	Małogoszcz	8,33	8,34	5,87	1,76	4,39	28,69
	Nagłowice	8,24	7,45	5,15	1,65	3,73	26,22
	Oksa	8,84	8,42	6,02	1,73	4,68	29,68
	Sędziszów	8,72	8,56	6,06	1,74	4,94	30,01
	Słupia (Jędrzejowska)	7,85	7,82	5,95	1,70	4,67	27,98
	Sobków	8,23	8,29	6,08	1,68	4,88	29,17
	Wodzisław	9,53	8,04	6,50	1,75	5,22	31,03
	RAZEM	8,52	8,11	6,04	1,72	4,61	29,00
kazimierski	Bejsce	8,44	7,26	5,82	1,64	4,00	27,15
	Czarnocin	8,14	7,95	6,39	1,69	5,08	29,25
	Kazimierza Wielka	8,67	7,85	5,89	1,75	4,71	28,87
	Opatowiec	8,96	7,31	4,85	1,52	3,94	26,58
	Skalbmierz	8,38	8,67	6,85	1,85	6,11	31,86
	RAZEM	8,55	7,86	6,00	1,72	4,82	28,96
kielecki	Bieliny	8,77	7,80	5,94	1,70	4,69	28,90
	Bodzentyn	8,39	7,68	5,84	1,66	5,06	28,64
	Chęciny	9,08	8,18	6,10	1,67	4,73	29,75
	Chmielnik	9,05	7,65	5,46	1,74	4,38	28,29
	Daleszyce	8,22	7,90	6,05	1,73	4,88	28,78
	Górno	8,75	7,68	5,57	1,77	4,34	28,11
	Łągów	8,50	7,55	5,19	1,60	4,05	26,88
	Łopuszno	9,42	7,99	5,92	1,69	4,39	29,41
	Masłów	8,96	8,15	5,90	1,78	4,43	29,22
	Miedziana Góra	8,65	7,86	5,87	1,59	4,43	28,40
	Mniów	8,10	7,78	5,39	1,76	4,50	27,54
	Morawica	8,88	7,82	5,71	1,63	4,19	28,24
	Nowa Słupia	8,53	7,67	5,63	1,71	4,55	28,09
	Piekoszów	8,62	7,66	5,92	1,72	4,56	28,48
	Pierzchnica	9,02	8,02	6,03	1,80	4,24	29,13
	Raków	8,59	8,17	6,40	1,76	5,78	30,69
	Sitkówka-Nowiny	9,19	7,80	5,80	1,69	4,79	29,26
	Strawczyn	8,59	8,33	6,19	1,72	5,39	30,22
Zagnańsk	9,42	8,31	6,42	1,77	5,42	31,34	
RAZEM	8,76	7,89	5,87	1,71	4,68	28,92	

Powiat	Gmina	Pisanie	Czytanie	Rozumowanie	Korzystanie z informacji	Wykorzystanie wiedzy w praktyce	Wynik ogólny
		12 pkt	10 pkt	8 pkt	2 pkt	8 pkt	40 pkt
konecki	Fałków	8,85	7,64	5,88	1,65	4,29	28,32
	Gowarczów	8,61	7,47	5,92	1,65	4,68	28,32
	Końskie	9,34	8,10	6,25	1,77	4,80	30,28
	Radoszyce	8,94	8,76	6,71	1,74	5,93	32,07
	Ruda Maleniecka	9,53	7,87	5,55	1,55	3,45	27,95
	Słupia (Konecka)	9,75	8,41	6,73	1,76	6,29	32,94
	Smyków	9,17	8,17	6,11	1,74	5,08	30,26
	Stąporków	9,19	7,79	5,88	1,77	4,48	29,12
	RAZEM	9,21	8,07	6,19	1,75	4,89	30,11
opatowski	Bačkowice	8,61	7,94	6,17	1,64	4,91	29,28
	Iwaniska	8,30	7,78	6,22	1,65	4,64	28,59
	Lipnik	8,36	7,68	5,52	1,75	3,93	27,23
	Opatów	9,12	8,18	6,15	1,69	4,61	29,75
	Ożarów	8,69	7,82	6,22	1,69	4,79	29,20
	Sadowie	8,40	7,00	5,55	1,57	4,06	26,60
	Tarłów	7,84	7,55	5,75	1,63	4,35	27,11
	Wojciechowice	9,16	8,11	6,59	1,77	5,28	30,91
	RAZEM	8,61	7,83	6,08	1,68	4,61	28,80
ostrowiecki	m. Ostrowiec Świętokrzyski	9,05	8,16	5,99	1,76	4,63	29,58
	Bałtów	8,92	7,71	5,54	1,54	4,68	28,39
	Bodzechów	9,13	8,45	6,25	1,82	4,91	30,55
	Ćmielów	8,18	7,85	5,76	1,69	4,64	28,13
	Kunów	9,06	8,09	6,26	1,76	4,57	29,74
	Waśniów	9,57	8,63	6,89	1,88	6,28	33,24
	RAZEM	9,02	8,17	6,06	1,76	4,75	29,75
pińczowski	Działoszyce	8,30	7,73	5,63	1,72	4,15	27,53
	Kije	8,36	7,39	5,88	1,74	4,46	27,84
	Michałów	7,84	7,82	5,96	1,58	3,94	27,14
	Pińczów	8,73	8,15	6,14	1,73	4,84	29,58
	Złota	9,16	7,83	5,59	1,81	4,53	28,91
	RAZEM	8,58	7,95	5,98	1,72	4,59	28,82
sandomierski	m. Sandomierz	9,02	8,21	5,98	1,72	4,72	29,65
	Dwikozy	8,68	8,26	5,91	1,73	4,66	29,24
	Klimontów	8,24	7,53	5,23	1,61	4,01	26,62
	Koprzywnica	9,02	7,86	5,77	1,76	3,97	28,37
	Łoniów	8,71	7,67	5,71	1,68	4,18	27,95
	Obrazów	8,90	8,06	6,00	1,69	4,43	29,08
	Samborzec	9,05	8,05	5,77	1,72	4,58	29,18
	Wilczyca	8,50	8,52	5,94	1,80	5,42	30,17
	Zawichost	8,49	8,02	5,46	1,65	4,86	28,47
RAZEM	8,82	8,04	5,80	1,71	4,53	28,90	

Powiat	Gmina	Pisanie	Czytanie	Rozumowanie	Korzystanie z informacji	Wykorzystanie wiedzy w praktyce	Wynik ogólny
		12 pkt	10 pkt	8 pkt	2 pkt	8 pkt	40 pkt
skarżyski	m. Skarżysko-Kamienna	9,07	8,17	6,01	1,76	4,74	29,75
	Bliżyn	8,77	7,97	5,43	1,59	3,96	27,72
	Łączna	8,78	7,83	5,50	1,82	4,30	28,23
	Skarżysko Kościelne	8,33	8,01	5,63	1,76	4,13	27,87
	Suchedniów	9,26	8,12	6,13	1,78	4,43	29,73
	RAZEM	8,99	8,10	5,89	1,75	4,53	29,26
starachowicki	m. Starachowice	8,79	8,04	5,97	1,69	4,49	28,97
	Brody	8,80	8,59	6,39	1,68	4,99	30,45
	Mirzec	8,88	8,23	6,34	1,68	5,25	30,37
	Pawłów	8,70	8,13	6,30	1,77	4,77	29,67
	Wąchock	8,50	7,54	5,85	1,61	4,66	28,16
	RAZEM	8,76	8,11	6,11	1,69	4,69	29,36
staszowski	Bogoria	9,16	8,38	6,98	1,84	5,94	32,31
	Łubnice	9,00	7,80	6,42	1,73	4,88	29,83
	Oleśnica	8,65	9,21	6,77	1,86	6,42	32,92
	Osiek	8,72	7,72	6,09	1,72	4,37	28,62
	Połaniec	8,76	8,17	6,15	1,74	4,62	29,43
	Rytwiany	8,25	7,56	6,35	1,71	4,67	28,53
	Staszów	9,00	8,13	6,13	1,72	4,80	29,77
	Szydłów	8,44	7,82	6,22	1,81	4,78	29,07
	RAZEM	8,84	8,12	6,28	1,75	4,92	29,91
włoszczowski	Kluczewsko	9,25	7,80	6,09	1,75	4,37	29,25
	Krasocin	9,14	7,73	5,93	1,72	4,46	28,98
	Moskorzew	8,67	7,43	6,69	1,69	4,98	29,45
	Radków	8,68	7,55	6,09	1,68	4,18	28,18
	Secemin	8,34	7,52	6,11	1,60	4,28	27,85
	Włoszczowa	8,56	8,41	6,48	1,73	5,70	30,88
	RAZEM	8,77	7,99	6,26	1,71	4,99	29,72
m. Kielce	9,37	8,26	6,21	1,78	4,87	30,49	
woj. świętokrzyskie	8,91	8,06	6,06	1,73	4,75	29,53	
OKE w Łodzi	9,02	8,08	6,06	1,75	4,74	29,64	