



**OKRĘGOWA KOMISJA EGZAMINACYJNA W ŁODZI**

**SPRAWOZDANIE Z PRZEBIEGU I ANALIZA  
WYNIKÓW SPRAWDZIANU  
W ROKU 2008**



*Szanowni Państwo.*

W roku 2008 sprawdzian dla uczniów klasy szóstej szkoły podstawowej odbył się 8 kwietnia. Tego samego dnia Centralna Komisja Egzaminacyjna opublikowała w Internecie zadania testowe i przykładowe odpowiedzi. 28 maja Okręgowa Komisja Egzaminacyjna w Łodzi na swojej stronie internetowej zamieściła informację o wynikach uczniów z okręgu łódzkiego.

Obecna publikacja stanowi dokładniejsze omówienie osiągnięć szóstoklasistów z województwa łódzkiego i świętokrzyskiego. Mam nadzieję, że to omówienie zainspiruje zwłaszcza Dyrektorów szkół podstawowych do wnikliwej analizy uczniowskich wyników i właściwego ich wykorzystania.

Nie zapominajmy, że sprawdzian to ważny, bo pierwszy, egzamin zewnętrzny; często decyduje o popularności danej placówki w środowisku.

Życzę, aby sesja 2008 przyniosła wiele pozytywnych przemyśleń, a rok szkolny 2008/2009 dostarczył satysfakcji z podjętych działań.

Dyrektor  
Okręgowej Komisji Egzaminacyjnej w Łodzi  
  
mgr Danuta Zakrzewska

Łódź, 25 sierpnia 2008 r.

Opracowanie:  
Sławomir Sapanowski  
Marek Zapieraczyński

Współpraca:  
Henryka Kryger  
Ewa Stożek  
Małgorzata Świerżyńska  
Anna Zbidi

## SPIS TREŚCI

I. WSTĘP .....	7
II. DANE STATYSTYCZNE O UCZNIACH .....	8
III. ORGANIZACJA SPRAWDZANIA PRAC.....	9
IV. PREZENTACJA WYNIKÓW UCZNIÓW ROZWIĄZUJĄCYCH ZADANIA ARKUSZA STANDARDOWEGO .....	12
1. Opis zestawu zadań pt. „Jasne jak słońce”.....	12
2. Podstawowe dane i wskaźniki statystyczne (arkusz S-1) .....	13
3. Wyniki w skali staninowej .....	14
4. Łatwość zadań .....	19
5. Wyniki sprawdzianu w obszarach umiejętności .....	25
6. Wyniki zdających z uwzględnieniem rodzajów zadań .....	28
7. Osiągnięcia uczniów z dysleksją rozwojową.....	29
8. Wyniki szóstoklasistów z uwzględnieniem lokalizacji szkół .....	31
9. Wyniki szóstoklasistów z podziałem na płeć.....	32
V. EWALUACJA PRAWIDŁOWOŚCI PRZEBIEGU SPRAWDZIANU .....	33
VI. ŚREDNIE WYNIKI DLA POSZCZEGÓLNYCH GMIN I POWIATÓW .....	35
VII. SŁOWNICZEK TERMINÓW .....	45



## I. WSTĘP

Podstawą prawną przeprowadzenia sprawdzianu jest Rozporządzenie Ministra Edukacji Narodowej i Sportu z 30 kwietnia 2007 r. w sprawie warunków i sposobu oceniania, klasyfikowania i promowania uczniów i słuchaczy oraz przeprowadzania egzaminów i sprawdzianów w szkołach publicznych.

Celem każdego sprawdzianu jest przede wszystkim zbadanie, w jakim stopniu uczniowie kończący szóstą klasę szkoły podstawowej opanowali umiejętności opisane w standardach wymagań egzaminacyjnych.

Podczas sprawdzianu zbadano umiejętności:

- czytania,
- pisania,
- rozumowania,
- korzystania z informacji,
- wykorzystywania wiedzy w praktyce.

W niniejszym sprawozdaniu zamieściliśmy informacje o wynikach sprawdzianu przeznaczone przede wszystkim dla środowisk pedagogicznych województwa łódzkiego i świętokrzyskiego. Mamy nadzieję, że nasze opracowanie ułatwi nauczycielom diagnozę osiągnięć uczniów w poszczególnych placówkach i pomoże zaplanować pracę dydaktyczną na kolejny rok szkolny tak, aby wyniki zdających były coraz wyższe.

Wszystkich zainteresowanych zachęcamy do zapoznania się również ze *Sprawozdaniem ze sprawdzianu 2008* opracowanym przez Centralną Komisję Egzaminacyjną (zamieszczonym na stronie [www.cke.edu.pl](http://www.cke.edu.pl)), które zawiera szczegółowe omówienie zadań egzaminacyjnych i analizę odpowiedzi uczniowskich.

Aby ułatwić korzystanie z informacji o wynikach uczniów, podobnie jak w zeszłym roku, zamieściliśmy w sprawozdaniu słowniczek terminów stosowanych w pomiarze dydaktycznym.

## II. DANE STATYSTYCZNE O UCZNIACH

Sprawdzian w VI klasie szkoły podstawowej odbył się w 1385 szkołach na terenie objętym działalnością OKE w Łodzi, w tym w 831 szkołach woj. łódzkiego oraz w 554 szkołach województwa świętokrzyskiego. Łącznie do sprawdzianu 8 kwietnia 2008 roku przystąpiło **41310** uczniów, w tym **26333** uczniów w szkołach województwa łódzkiego oraz **14245** w szkołach podstawowych województwa świętokrzyskiego. **143** uczniów zostało zwolnionych z egzaminu decyzją Dyrektora Okręgowej Komisji Egzaminacyjnej w Łodzi. **73** laureatów konkursów organizowanych przez Kuratorów Oświaty nie przystępowało do sprawdzianu i miało przypisany maksymalny wynik za test. Liczbę uczniów, którzy przystąpili do sprawdzianu, z uwzględnieniem rodzaju arkusza egzaminacyjnego, przedstawia poniższe zestawienie.

Symbol arkusza	Opis	Liczba uczniów		
		woj. łódzkie	woj. świętokrzyskie	razem
S-1	standardowy	26333	14245	40578
	<i>w tym dla uczniów z dysleksją</i>	2488	874	3362
S-4	dla uczniów słabo widzących (czeionka 16 pkt)	17	19	36
S-5	dla uczniów słabo widzących (czeionka 24 pkt)	6	8	14
S-6	dla uczniów niewidomych (druk w piśmie Braille'a)	2	0	2
S-7	dla uczniów słabo słyszących i niesłyszących	45	17	62
S-8	dla uczniów upośledzonych w stopniu lekkim	431	187	618
<b>razem</b>		<b>26834</b>	<b>14476</b>	<b>41310</b>

**Tabela 1.** Liczba zdających z uwzględnieniem rodzaju arkusza egzaminacyjnego.

Najwięcej uczniów rozwiązywało arkusz standardowy S-1 „W szkole” (wraz z laureatami stanowili oni 98,2% wszystkich przystępujących do sprawdzianu). Poniżej prezentujemy szczegółowe zestawienie liczby szkół i uczniów, którzy rozwiązywali zadania z arkusza S-1 (dane w tabeli poniżej uwzględniają także laureatów).

	łódzkie		świętokrzyskie		OKE Łódź	
	liczba	%	liczba	%	liczba	%
wieś	10385	39,4	7903	55,5	18288	45,1
miasto do 20 tys.	3054	11,6	2294	16,1	5348	13,2
miasto od 20 tys. do 100 tys.	6933	26,3	2252	15,8	9185	22,6
miasto powyżej 100 tys.	5961	22,6	1796	12,6	7757	19,1

**Tabela 2.** Zestawienie liczby uczniów, którzy rozwiązywali zadania arkusza S-1, z uwzględnieniem lokalizacji szkoły.

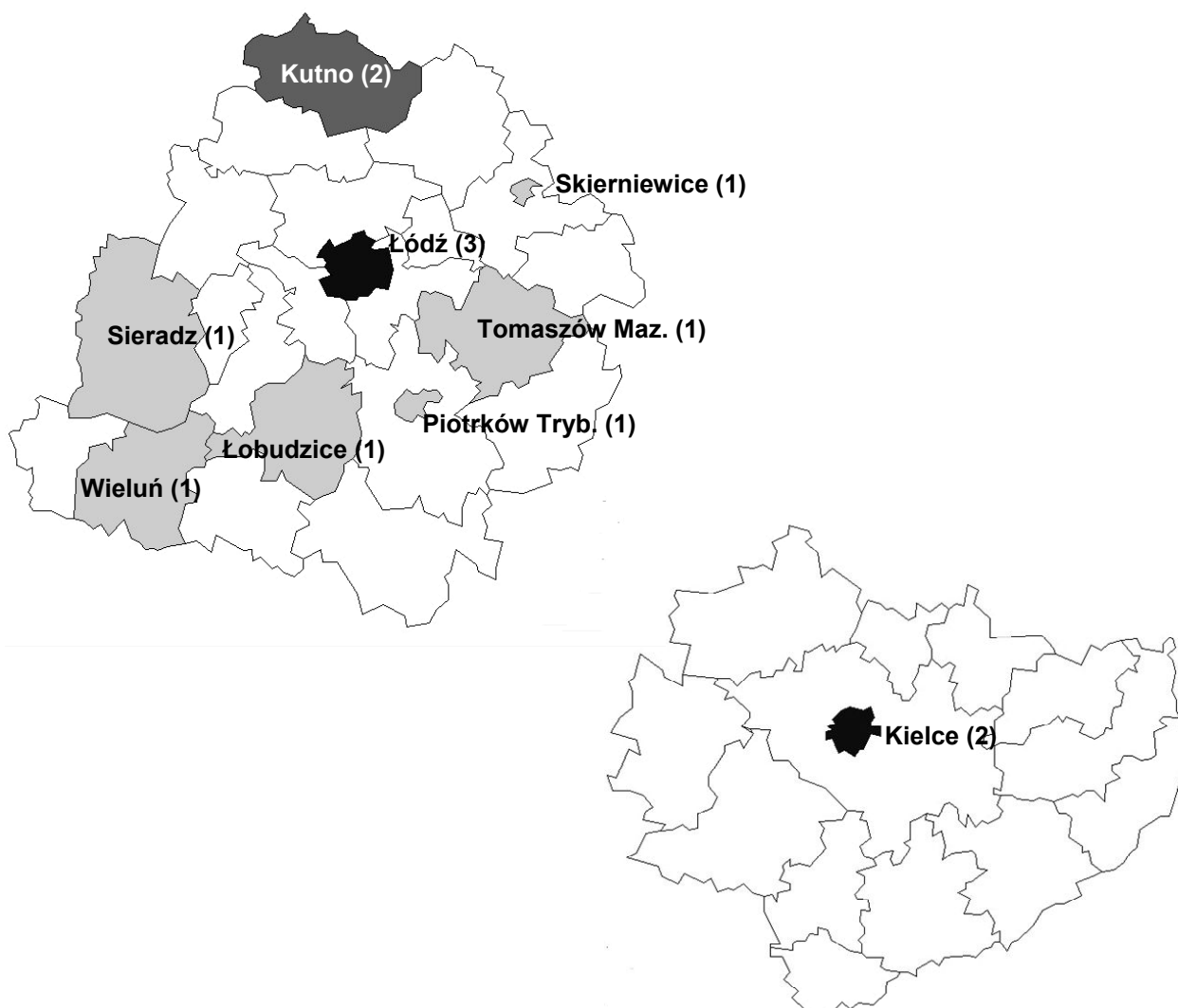


### III. ORGANIZACJA SPRAWDZANIA PRAC

Do oceniania prac uczniowskich ze sprawdzianu powołano 564 egzaminatorów. Utworzono 25 zespołów, w których pracowali egzaminatorzy w 20-osobowych grupach w wyznaczonych ośrodkach sprawdzania.

Na mapie województwa łódzkiego i świętokrzyskiego zaznaczone zostały miejscowości, w których zorganizowano poszczególne ośrodki. Starano się, aby ośrodki sprawdzania lokalizowane były w miejscowościach umożliwiającym sprawny dojazd dostatecznej liczbie egzaminatorów. W niektórych ośrodkach pracowało kilka zespołów egzaminatorów.

#### Lokalizacja ośrodków sprawdzania prac ze sprawdzianu w roku 2008



Rysunek 1. Rozmieszczenie ośrodków sprawdzania arkuszy egzaminacyjnych – Sprawdzian 2008.

## Proces sprawdzania prac egzaminacyjnych przebiegał zgodnie z poniższym harmonogramem

**Spotkanie szkoleniowe koordynatorów sprawdzianu zorganizowane przez CKE**

Koordynator (etatowy pracownik OKE) odpowiadał za właściwy przebieg procesu sprawdzania, zarówno pod względem organizacyjnym jak i merytorycznym, na terenie województwa łódzkiego i świętokrzyskiego.

**Utworzenie zespołów egzaminatorów**

Do kierowania zespołami egzaminatorów powołano przewodniczących. Mieli oni do pomocy dwóch egzaminatorów zwanych weryfikatorami (polonista i matematyk), którzy kontrolowali pod względem merytorycznym i technicznym pracę pozostałych egzaminatorów. Sprawdzali w pracach poprawność przydzielania punktów za odpowiedzi uczniów i kompletność zaznaczeń na karcie odpowiedzi.

**Szkolenia organizowane przez OKE**

Sprawdzanie prac egzaminacyjnych zostało poprzedzone szkoleniem, którego celem było **uzyskanie jednomyślności w zakresie stosowania schematu** odpowiedzi i schematu punktowania:

- dla przewodniczących zespołów egzaminatorów oraz weryfikatorów, prowadzone przez koordynatora sprawdzianu w siedzibie OKE w Łodzi i Kielcach (11 i 12 kwietnia),
- dla egzaminatorów w ośrodkach sprawdzania prac, prowadzone przez przewodniczących (18 kwietnia).

Uczestnicy szkoleń najpierw zapoznali się z zadaniami, które na sprawdzianie rozwiązywali uczniowie. Następnie punktowali przykładowe rozwiązania uczniowskie, dyskutowali na temat rozbieżności w ocenie i szczegółowo analizowali zasady przydzielania punktów.

Wszyscy egzaminatorzy sprawdzili dodatkowo test diagnostyczny (w pierwszym dniu sesji) mający na celu skontrolowanie jakości ich pracy. Wyniki testowania zostały natychmiast przeanalizowane przez CKE i OKE Łódź, a uwagi przekazane przewodniczącym zespołów egzaminacyjnych.

### **Punktowanie odpowiedzi uczniowskich**

W województwie łódzkim i świętokrzyskim arkusz sprawdziany był przez dwóch egzaminatorów; jeden („polonista”) sprawdzał zad. 25 (dotyczące standardu II. Pisanie), drugi („matematyk”) – pozostałe zadania (21, 22, 23, 24). Podczas procesu sprawdzania prac na bieżąco rozstrzygano pojawiające się wątpliwości dotyczące oceny nietypowych odpowiedzi uczniów. Przewodniczący zespołów egzaminatorów kontaktowali się za pomocą poczty elektronicznej lub telefonicznie z koordynatorem sprawdzianu, a ten prowadził za pośrednictwem forum dyskusyjnego (Moodle) konsultacje z głównymi egzaminatorami dyżurującymi w Centralnej Komisji Egzaminacyjnej w Warszawie. Dzięki temu możliwe było zachowanie porównywalnego oceniania w całym kraju.

### **Podsumowanie pracy egzaminatorów**

Każdy egzaminator miał obowiązek przygotować protokół ze swojej pracy i zamieścić w nim wszelkie informacje o uchybieniach w pracach szkolnych zespołów nadzorujących, a także o podejrzeniach dotyczących niesamodzielności uczniów przy udzielaniu odpowiedzi na sprawdzianie.

### **Podsumowanie organizacji sprawdzania prac egzaminacyjnych**

Z każdym protokołem zapoznał się zarówno przewodniczący zespołu egzaminatorów jak i koordynator sprawdzianu. Na podstawie informacji przekazanych w protokołach egzaminatorów opracowano w OKE wykaz uchybień szkolnych zespołów egzaminacyjnych.

#### IV. PREZENTACJA WYNIKÓW UCZNIÓW ROZWIĄZUJĄCYCH ZADANIA ARKUSZA STANDARDOWEGO

##### 1. Opis zestawu zadań pt. „Jasne jak słońce”

Zestaw zadań „Jasne jak słońce” jest testem tematycznym, przeznaczonym do sprawdzenia u uczniów kończących szóstą klasę szkoły podstawowej stopnia opanowania umiejętności opisanych w standardach wymagań egzaminacyjnych. Test ten w wersji standardowej rozwiązywali uczniowie bez dysfunkcji i z dysleksją rozwojową, a po odpowiednim dostosowaniu – uczniowie słabo widzący i niewidomi oraz słabo słyszący i niesłyszący.

Na rozwiązanie wszystkich zadań przewidziano **60** minut, a w wypadku uczniów z dysfunkcjami czas ten mógł być przedłużony o 30 minut.

Zestaw składał się z 20 zadań zamkniętych oraz 5 otwartych. Za poprawne wykonanie wszystkich zadań uczeń mógł otrzymać **40** punktów – po połowie za część zamkniętą i otwartą.

Udział punktów możliwych do uzyskania za każdy ze sprawdzanych obszarów przedstawia tabela 3.

Nr obszaru standardu	Obszar standardów wymagań	Liczba punktów	Waga	Numery zadań <sup>1</sup>
I	Czytanie	10	25%	1, 2, 3, 5, 6, 9, 10 11, 12, 13
II	Pisanie	10	25%	24-I, 25
III	Rozumowanie	8	20%	4, 15, 19, 20, 21, 22-I, 23-I, II
IV	Korzystanie z informacji	4	10%	8, 14, 24-II
V	Wykorzystywanie wiedzy w praktyce	8	20%	7, 16, 17, 18, 22-II, III, 23-III, IV
	Razem	40	100%	

Tabela 3. Plan zestawu zadań arkusza egzaminacyjnego.

Szczegółowy opis wszystkich czynności, które musieli wykonać uczniowie podczas rozwiązywania testu, zawiera kartoteka (tabele s. 18-22).

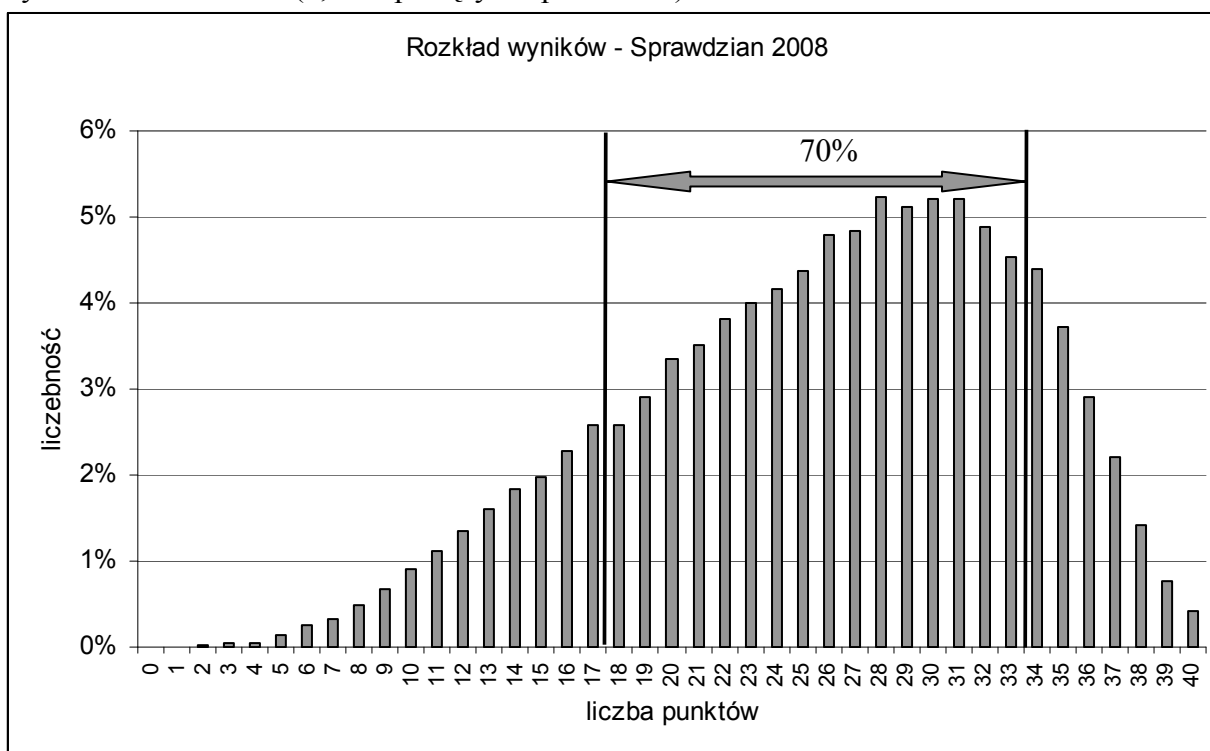
<sup>1</sup> Cyfry rzymskie znajdujące się przy niektórych zadaniach oznaczają numer kryterium.

## 2. Podstawowe dane i wskaźniki statystyczne (arkusz S-1)

	OKE Łódź	łódzkie	świętokrzyskie	kraj
Liczba uczniów	40578	26333	14245	414 085
Średnia	25,76	25,82	25,66	25, 8
Łatwość testu	0,64	0,65	0,64	0,65
Odchylenie standardowe	7,44	7,38	7,55	7,52
Mediana	27	27	26	27
Dominanta	28	31	30	30
Minimum	1	1	2	0
Maksimum	40	40	40	40

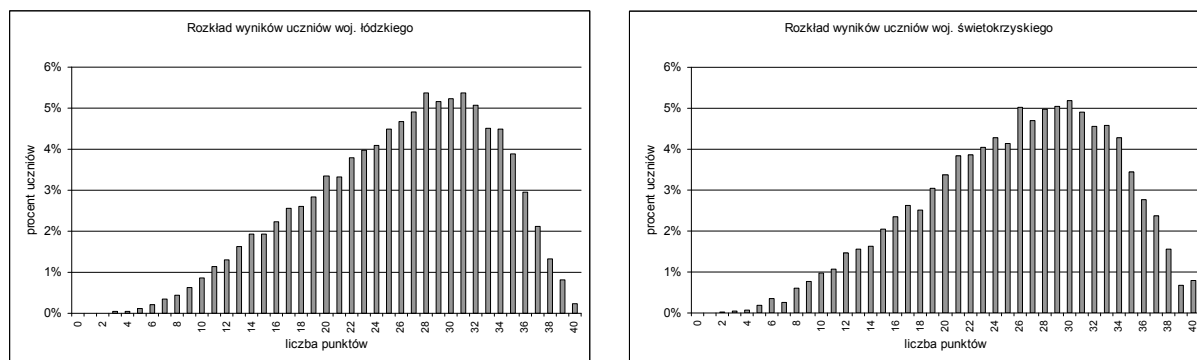
Tabela 4. Podstawowe wskaźniki statystyczne dla arkusza S-1.

Tegoroczny test był dla uczniów klas szóstych w szkołach z terenu działania OKE Łódź umiarkowanie trudny (łatwość 0,64), podobnie jak w całym kraju. Przeciętny wynik w okręgu wyniósł **25,76**, czyli **64%** punktów możliwych do uzyskania. Wynik maksymalny – 40 punktów – uzyskało **174**. uczniów (0,43% piszących sprawdzian).



Rysunek 2. Rozkład wyników szóstoklasistów w OKE Łódź na sprawdzianie 2008 – arkusz S-1.

Rozkład wyników uczniowskich oraz analiza odchylenia standardowego pokazuje, iż około 70% uczniów uzyskało wyniki w przedziale od 18 do 33 punktów (→ słowniczek terminów).



Rysunek 3. Porównanie rozkładów wyników uczniów województw łódzkiego i świętokrzyskiego.

W województwie łódzkim zadania arkusza standardowego rozwiązywało **26333** uczniów i uzyskali oni średni wynik **25,82** punktu.

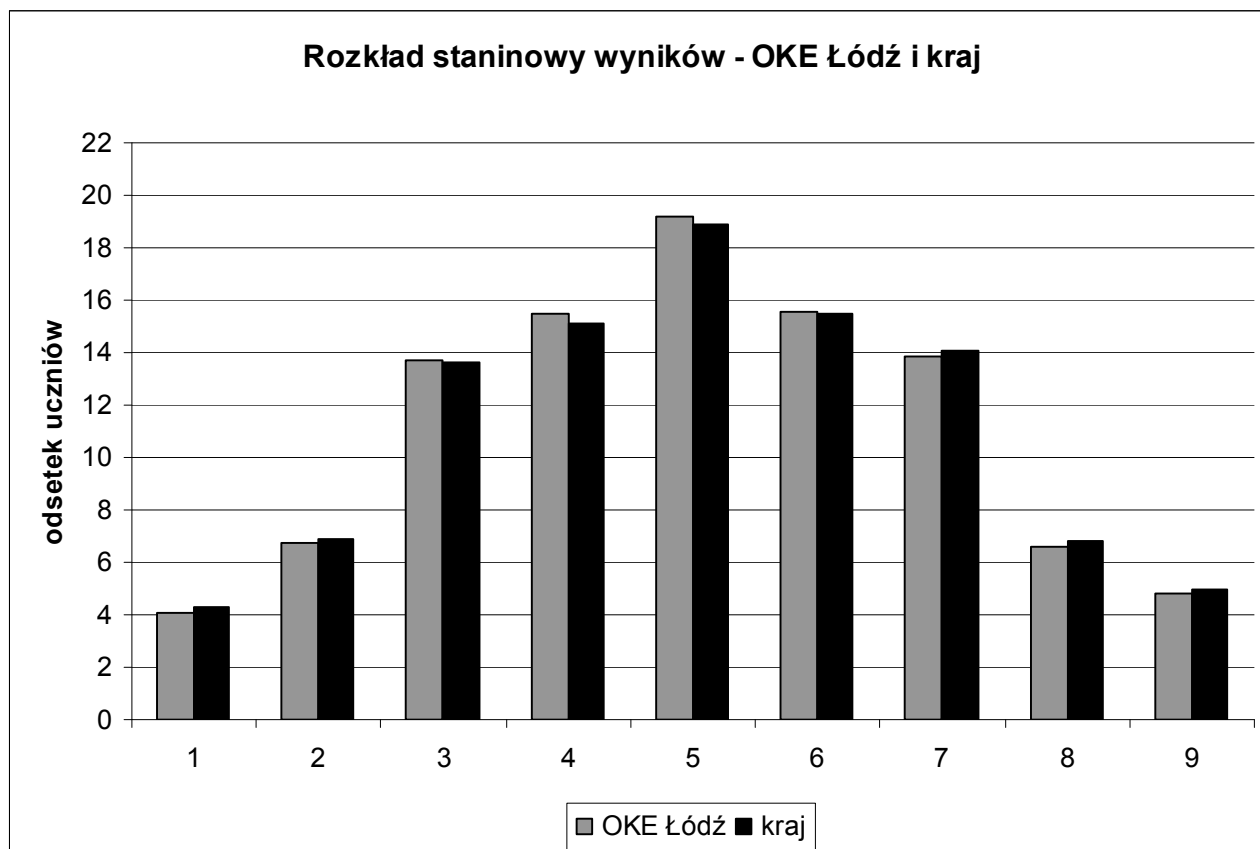
W województwie świętokrzyskim zadania arkusza standardowego rozwiązywało **14245** uczniów, którzy uzyskali średni wynik **25,66** punktu.

### 3. Wyniki w skali staninowej

Dla porównania osiągnięć między uczniami w danym sprawdzianie można stosować dziewięciostopniową skalę staninową. Okręgowe Komisje Egzaminacyjne ustaliły, że od 2005 roku będą posługiwać się **krajową skalą staninową** wyników uczniowskich oraz średnich wyników szkół, to znaczy tą samą dla całej populacji piszących sprawdzian w danym roku.

Numer przedziału	Opis wyniku /poziom/	Wyniki w przedziałach punktowych	% uczniów w kraju	% uczniów w OKE Łódź
1.	najniższy	0-11	4,3	4,1
2.	bardzo niski	12-15	6,9	6,8
3.	niski	16-20	13,6	13,7
4.	niżej średni	21-24	15,1	15,5
5.	średni	25-28	18,9	19,2
6.	wyżej średni	29-31	15,5	15,5
7.	wysoki	32-34	14,1	13,8
8.	bardzo wysoki	35-36	6,8	6,6
9.	najwyższy	37-40	5,0	4,8

Tabela 5. Wyniki uczniów na sprawdzianie 2008 w krajowej skali staninowej.



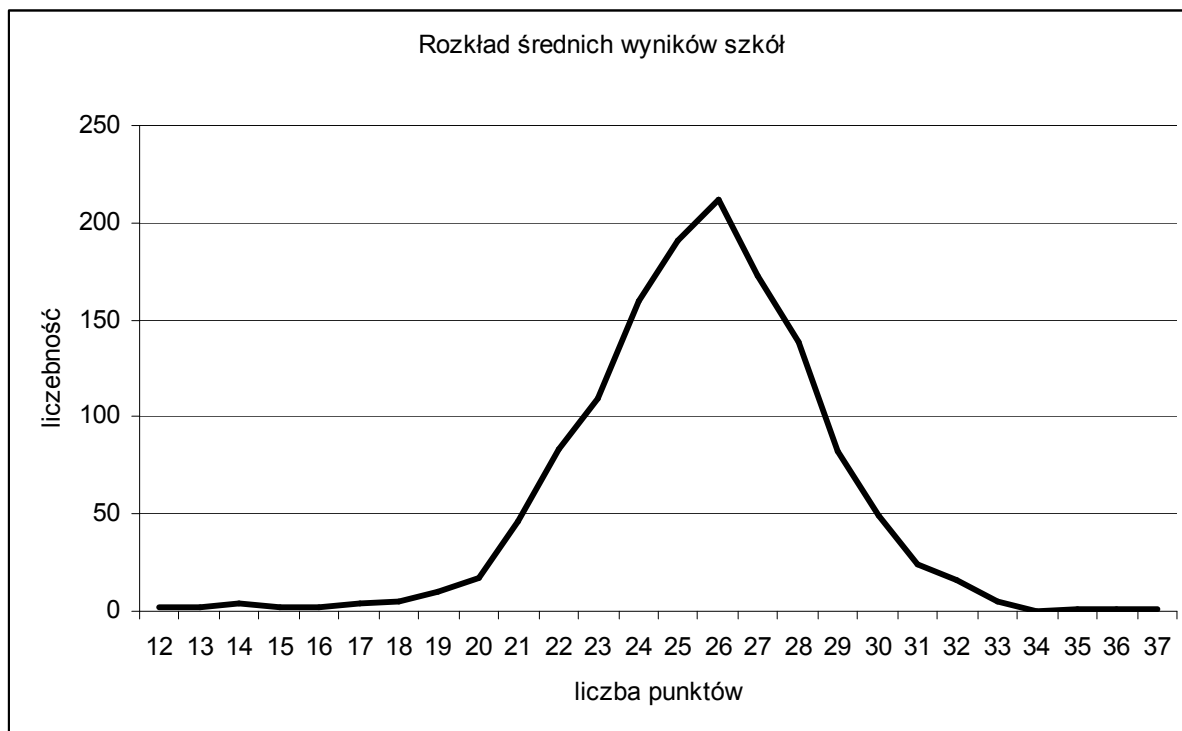
**Rysunek 3.** Rozkład staninowy wyników uczniowskich.

W porównaniu z krajowym staninowym rozkładem wyników uczniowskich w okręgu łódzkim jest nieco większy odsetek uczniów z wynikami niżej średnimi i średnimi (stanin 4. i 5.), a mniejszy z wynikami najniższymi i bardzo niskimi (stanin 1. i 2.) oraz bardzo wysokimi i najwyższymi (stanin 8. i 9.), różnice te są niewielkie.

Numer stanina	Opis wyniku /poziom/	łódzkie		świętokrzyskie	
		liczba uczniów	odsetek uczniów	liczba uczniów	odsetek uczniów
1	najniższy	1020	3,87	624	4,38
2	b. niski	1792	6,81	956	6,71
3	niski	3574	13,57	1979	13,89
4	niżej średni	3999	15,19	2282	16,02
5	średni	5113	19,42	2684	18,84
6	wyżej średni	4148	15,75	2157	15,14
7	wysoki	3703	14,06	1911	13,42
8	b. wysoki	1800	6,84	885	6,21
9	najwyższy	1184	4,50	767	5,38

**Tabela 6.** Porównanie wyników szóstoklasistów województw łódzkiego i świętokrzyskiego w odniesieniu do krajowej skali staninowej.

Z zestawienia wyników uczniowskich w województwach łódzkim i świętokrzyskim (tabela 6.) wynika, że w województwie świętokrzyskim jest nieco więcej wyników w staninach niższych 1-4 i nieco mniej niż w województwie łódzkim wyników w staninach wyższych 5-8; zatem odsetek uczniów osiągających wyższe wyniki jest większy w województwie łódzkim niż w województwie świętokrzyskim. W stanie 9 (najwyższym), duża ilość wyników maksymalnych w województwie świętokrzyskim to efekt dużo większej liczby konkursów wojewódzkich.



Rysunek 4. Rozkład średnich wyników szkół na sprawdzianie 2008 – arkusz S-1.

Szóstoklasiści rozwiązywali zadania zestawu standardowego w **1340** szkołach, w tym w **795** szkołach województwa łódzkiego i **545** szkołach województwa świętokrzyskiego.

Rozkład średnich wyników szkół przedstawia rysunek 4. Przeciętnie średni wynik szkoły to około 26 punktów. Najwięcej jest szkół, których wyniki mieszczą się w przedziale 23-29 punktów.

Numer przedziału	Opis wyniku /poziom/	Wyniki w przedziałach punktowych	Liczba szkół w OKE Łódź	Odsetek szkół w OKE Łódź
1.	najniższy	5,2 – 20,0	37	2,8
2.	bardzo niski	20,1– 21,9	86	6,4
3.	niski	22,0 – 23,3	146	10,9
4.	niżej średni	23,4 – 24,7	224	16,7
5.	średni	24,8 – 26,1	280	20,9
6.	wyżej średni	26,2 – 27,5	263	19,6
7.	wysoki	27,6 – 29,0	183	13,7
8.	bardzo wysoki	29,1 – 30,9	87	6,5
9.	najwyższy	31,0 – 38,0	34	2,5

Tabela 7. Średnie wyniki szkół w krajowej skali staninowej – arkusz S-1, sprawdzian 2008.



W okręgu łódzkim w porównaniu z krajowym rozkładem staninowym więcej jest szkół z wynikami w staninie średnim i nieco mniej w staninie najwyższym.

Podobnie jak w przypadku wyników uczniowskich, średnie wyniki szkół z terenu działania OKE w Łodzi są porównywalne z wynikami krajowymi.

W naszym okręgu większy niż w kraju jest procentowy udział szkół, których średnie wyniki mieszczą się w staninach: średnim, wyżej średnim i wysokim, a mniej takich placówek, których wyniki są wysokie i bardzo wysokie. Jednocześnie daje się zauważyć znaczny spadek ilości szkół w staninie najniższym w porównaniu do lat poprzednich (spr. tabela 8). W okręgu łódzkim stosunkowo mało szkół uzyskuje wyniki w najwyższym staninie. 34 placówki osiągnęły ten poziom, co stanowi 2,54% wszystkich szkół. Jest to nieznaczny spadek w stosunku do roku ubiegłego (36 szkół – 2,70%). Wśród 34 szkół z najwyższymi wynikami znajduje się tylko jedna szkoła niepubliczna z uprawnieniami szkoły publicznej. W porównaniu do roku poprzedniego gdzie udział tego typu szkół stanowił ok. 1/3, jest to znaczna różnica.

Numer stanina	Opis wyniku /poziom/	Odsetek szkół w kraju w 2008	Odsetek szkół OKE Łódź			
			2005	2006	2007	2008
1.	najniższy	3,9	3,89	4,03	3,83	2,8
2.	b. niski	7,0	7,64	7,40	6,55	6,4
3.	niski	11,9	11,38	14,66	12,15	10,9
4.	niżej średni	17,5	17,91	19,43	16,72	16,7
5.	średni	20,3	20,26	20,09	22,31	20,9
6.	wyżej średni	17,3	17,99	15,10	17,23	19,6
7.	wysoki	12,2	11,75	10,70	12,08	13,7
8.	b. wysoki	6,9	6,02	6,38	6,48	6,5
9.	najwyższy	3,4	3,16	2,20	2,65	2,5

Tabela 8. Porównanie średnich wyników szkół OKE Łódź w latach 2005-2008.

W porównaniu do roku ubiegłego mniej szkół odnotowało wyniki z czterech pierwszych staninów, natomiast więcej szkół uzyskało wyniki wyżej średnie i wysokie.

Dla łatwiejszego opisu wyniku uzyskanego przez szkołę zamieszczamy dziewięciostopniowe skale wyników sprawdzianu w latach 2002-2008 ogłaszane przez Centralną Komisję Egzaminacyjną.

Nazwa wyniku	<i>najniższy</i>	<i>bardzo niski</i>	<i>niski</i>	<i>niżej średni</i>	<i>średni</i>	<i>wyżej średni</i>	<i>wysoki</i>	<i>bardzo wysoki</i>	<i>najwyższy</i>
Przedział punktowy w 2002 r.	7,5 – 24,2	24,3 – 26,0	26,1 – 27,4	27,5 – 28,7	28,8 – 30,0	30,1 – 31,3	31,4 – 32,8	32,9 – 34,6	34,7 – 39,5
Przedział punktowy w 2003 r.	7,7 – 23,1	23,2 – 24,9	25,0 – 26,3	26,4 – 27,6	27,7 – 28,9	29,0 – 30,1	30,2 – 31,3	31,4 – 32,8	32,9 – 39,0
Przedział punktowy w 2004 r.	2,0 – 19,6	19,7 – 21,4	21,5 – 22,9	23,0 – 24,3	24,4 – 25,7	25,8 – 27,2	7,3 – 28,9	29,0 – 31,2	31,3 – 39,5
Przedział punktowy w 2005 r.	11,0 – 23,7	23,8 – 25,6	25,7 – 27,0	27,1 – 28,4	28,5 – 29,7	29,8 – 31,0	31,1 – 32,3	32,4 – 33,8	33,9 – 39,2
Przedział punktowy w 2006 r.	4,0 – 19,1	19,2 – 20,9	21,0 – 22,6	22,7 – 24,1	24,2 – 25,7	25,8 – 27,3	27,4 – 29,0	29,1 – 31,3	31,4 – 39,0
Przedział punktowy w 2007 r.	7,2 – 20,8	20,9 – 22,6	22,7 – 24,1	24,2 – 25,4	25,5 – 26,8	26,9 – 28,2	28,3 – 29,7	29,8 – 31,7	31,8 – 39,5
Przedział punktowy w 2008 r.	5,2 – 20,0	20,1 – 21,9	22,0 – 23,3	23,4 – 24,7	24,8 – 26,1	26,2 – 27,5	27,6 – 29,0	29,1 – 30,9	31,0 – 38,0

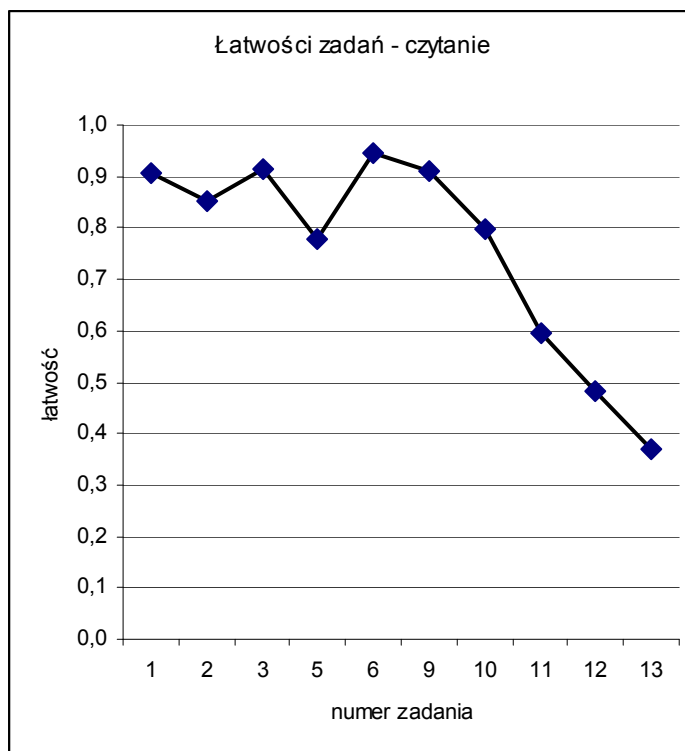
Tabela 9. Skale staninowe średnich wyników szkół w latach 2002 – 2008

#### 4. Łatwość zadań

Poniższe zestawienie prezentuje kartotekę zestawu zadań pt. „Jasne jak słońce” (S-1-082) oraz łatwości poszczególnych zadań i czynności uszeregowane według obszarów standardów wymagań egzaminacyjnych.

## I. Czytanie

Zadania sprawdzające umiejętność czytania były w większości łatwe. Jedno (13.) dotyczące rozumienia użytego w wierszu słowa *wiecheć* było bardzo trudne (łatwość 0,37), a dwa dotyczące rozpoznawania środków poetyckich okazały się trudne (11. i 12.) Średni wynik wyniósł ponad 7,55 pkt na 10 możliwych do osiągnięcia.



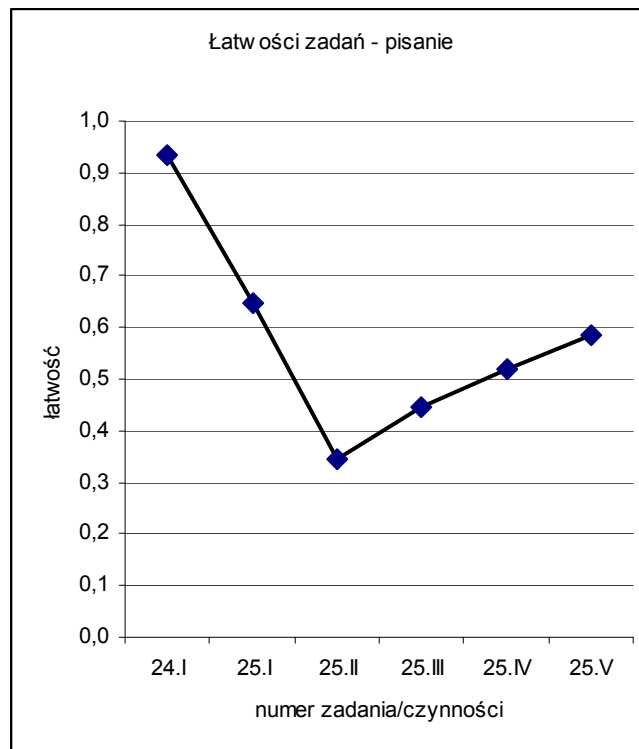
Rysunek 5. Łatwości zadań.

Obszar	Numer zadania	Sprawdzana czynność ucznia Uczeń:	Liczba punktów	Łatwość OKE Łódź	Interpretacja wskaźnika łatwości
1. Czytanie	1	odczytuje informację z tekstu popularnonaukowego	1	0,91	Ł
	2	wnioskuje na podstawie informacji zawartych w tekście popularnonaukowym	1	0,85	Ł
	3	odczytuje informację z tekstu popularnonaukowego	1	0,92	Ł
	5	porównuje dane zapisane w tabeli	1	0,78	Ł
	6	odczytuje dane zapisane w tabeli	1	0,94	BŁ
	9	rozumie przenośny sens powiedzenia	1	0,91	Ł
	10	odczytuje sens (temat) wiersza	1	0,80	Ł
	11	rozpoznaje porównanie	1	0,60	T
	12	rozpoznaje cechy przenośni	1	0,48	T
	13	rozumie z kontekstu znaczenie użytego w wierszu słowa	1	0,37	BT

Tabela 10. Wykaz czynności i ich łatwość

## II. Pisanie

Uczniowie najlepiej poradzili sobie z konstrukcją notatki na temat przewidywanej pogody - 93% uczniów otrzymało za to punkt. Najwięcej trudności sprawiło zdającym kryterium II zadania 25. dotyczące stylu wypowiedzi. Jedyne 35% osób przystępujących do sprawdzianu zdołało tu uzyskać punkt.



Rysunek 6. Łatwości zadań.

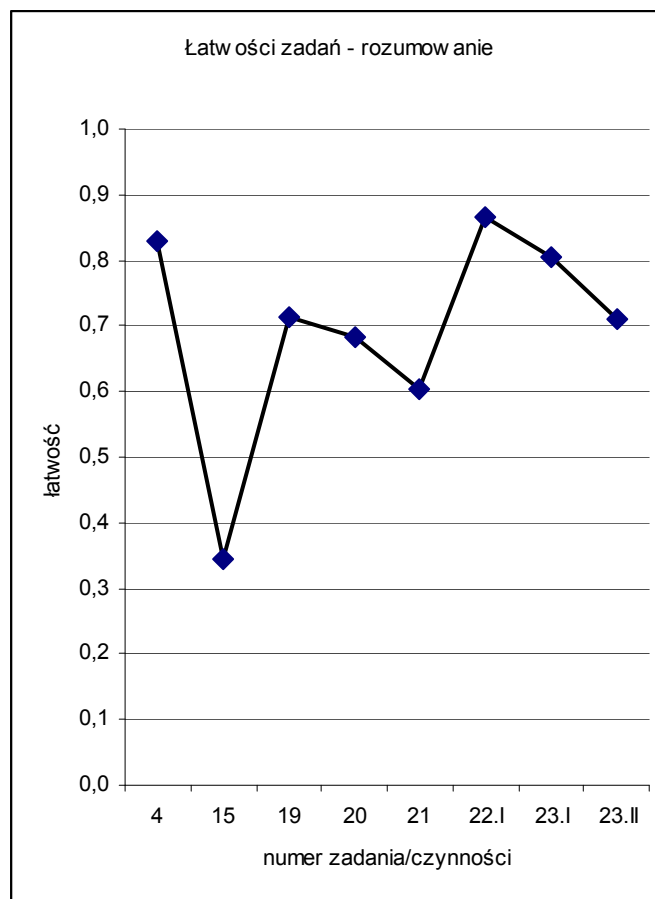
Obszar	Numer zadania	Sprawdzana czynność ucznia Uczeń:	Liczba punktów	Łatwość OKE Łódź	Interpretacja wskaźnika łatwości
2. Pisanie	24.I	pisze komunikatywną notatkę zgodnie z tematem	1	0,93	BŁ
	25.I	pisze na temat i rozwija treść wypracowania zgodnie z poleceniem	3	0,65	UT
	25.II	celowo dobiera środki językowe i pisze w ładnym stylu	1	0,35	T
	25.III	pisze poprawnie pod względem językowym	2	0,45	T
	25.IV	pisze poprawnie pod względem ortograficznym	2	0,52	UT
	25.V	pisze poprawnie pod względem interpunkcyjnym	1	0,59	UT

Tabela 11. Wykaz czynności i ich łatwości

### III. Rozumowanie

Jedynie ustalenie wieku, w którym miało miejsce dane wydarzenie (zadanie 4.), okazało się łatwe dla uczniów (łatwość 0,83).

Pozostałe zadania z tego obszaru były łatwe i umiarkowanie trudne, z wyłączeniem bardzo trudnego zadania 15., w którym uczeń miał porównać różnicę liczb.



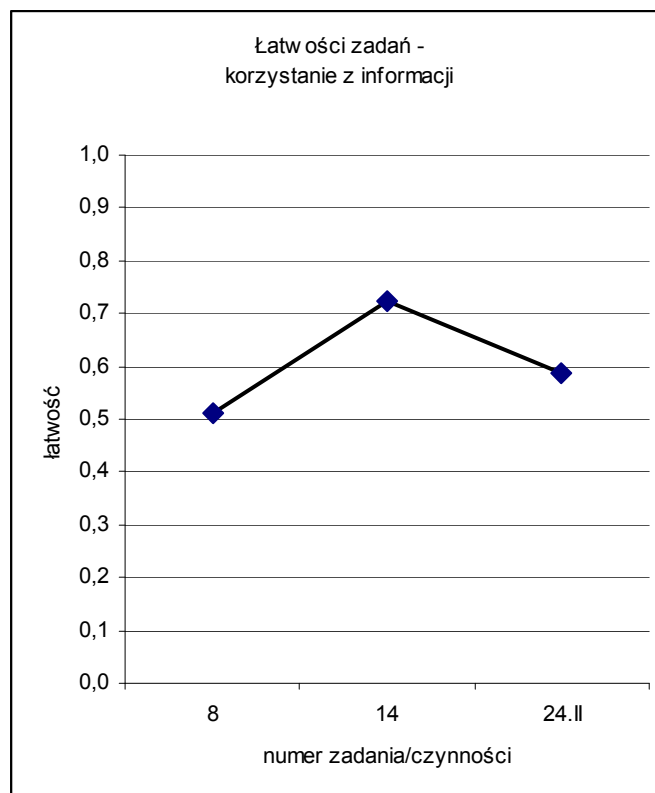
Rysunek 7. Łatwości zadań.

Obszar	Numer zadania	Sprawdzana czynność ucznia Uczeń:	Liczba punktów	Łatwość OKE Łódź	Interpretacja wskaźnika łatwości
3. Rozumowanie	4	określa wieki	1	0,83	Ł
	15	porównuje różnicę liczb	1	0,34	BT
	19	zwiększa liczbę o odpowiednią wielokrotność innej liczby	1	0,71	UT
	20	rozumie zależność między kierunkiem cienia a porą dnia	1	0,68	UT
	21	rozpoznaje porę roku na podstawie obserwacji pozornej drogi Słońca na niebie	1	0,60	UT
	22.I	ustala sposób obliczenia długości cienia (krotność danej wielkości)	1	0,86	Ł
	23.I	ustala sposób obliczenia kosztu zakupu na podstawie ceny jednostkowej	1	0,80	Ł
	23.II	ustala sposób wyznaczenia reszty	1	0,71	Ł

Tabela 12. Wykaz czynności i ich łatwość.

#### IV. Korzystanie z informacji

W tej umiejętności najczęściej problemów mieli uczniowie z zadaniem 8. (należało wyjaśnić, w jakim znaczeniu użyto w zdaniu słowa *słońce*). Prawie połowa uczniów uczyniła to niewłaściwie.



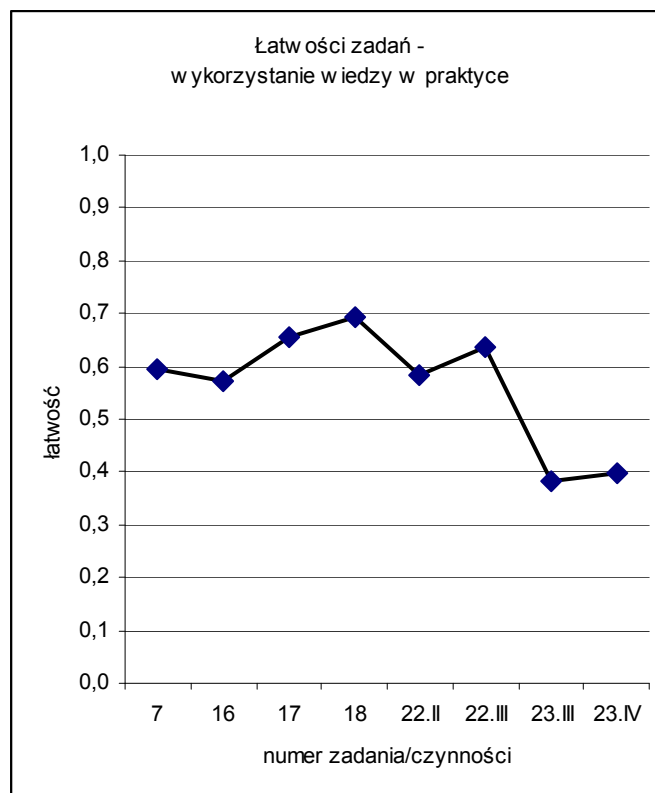
Rysunek 8. Łatwości zadań.

Obszar	Numer zadania	Sprawdzana czynność ucznia Uczeń:	Liczba punktów	Łatwość OKE Łódź	Interpretacja wskaźnika łatwości
4. Korzystanie z informacji	8	wyjaśnia znaczenie użytego w zdaniu wyrazu na podstawie artykułu hasłowego ze słownika	1	0,51	T
	14	wskazuje słownik wyjaśniający znaczenie wyrazu	1	0,72	UT
	24.II	korzysta z informacji zawartych na mapie pogody	2	0,59	UT

Tabela 13. Wykaz czynności i ich łatwość.

## V. Wykorzystanie wiedzy w praktyce

W tej umiejętności wszystkie zadania dla uczniów okazały się przynajmniej umiarkowanie trudne. Najwięcej kłopotów przysporzyły uczniom działania z użyciem liczb dziesiętnych (23.III i 23.IV).



Rysunek 9. Łatwości zadań.

Obszar	Numer zadania	Sprawdzana czynność ucznia Uczeń:	Liczba punktów	Łatwość OKE Łódź	Interpretacja wskaźnika łatwości
5. Wykorzystywanie wiedzy w praktyce	7	oblicza czas trwania zjawiska	1	0,59	T
	16	oblicza wielokrotność liczby	1	0,57	T
	17	wykonuje obliczenia na liczbach całkowitych i ułamkach zwykłych	1	0,66	UT
	18	oblicza koszt na podstawie ceny i czasu wynajmu	1	0,69	UT
	22.II	oblicza długość cienia	1	0,58	UT
	22.III	posługuje się jednostkami długości	1	0,64	UT
	23.III	wyznacza resztę	1	0,38	T
	23.IV	określa, ile razy jedna wielkość mieści się w drugiej	1	0,40	T

Tabela 14. Wykaz czynności i ich łatwość.

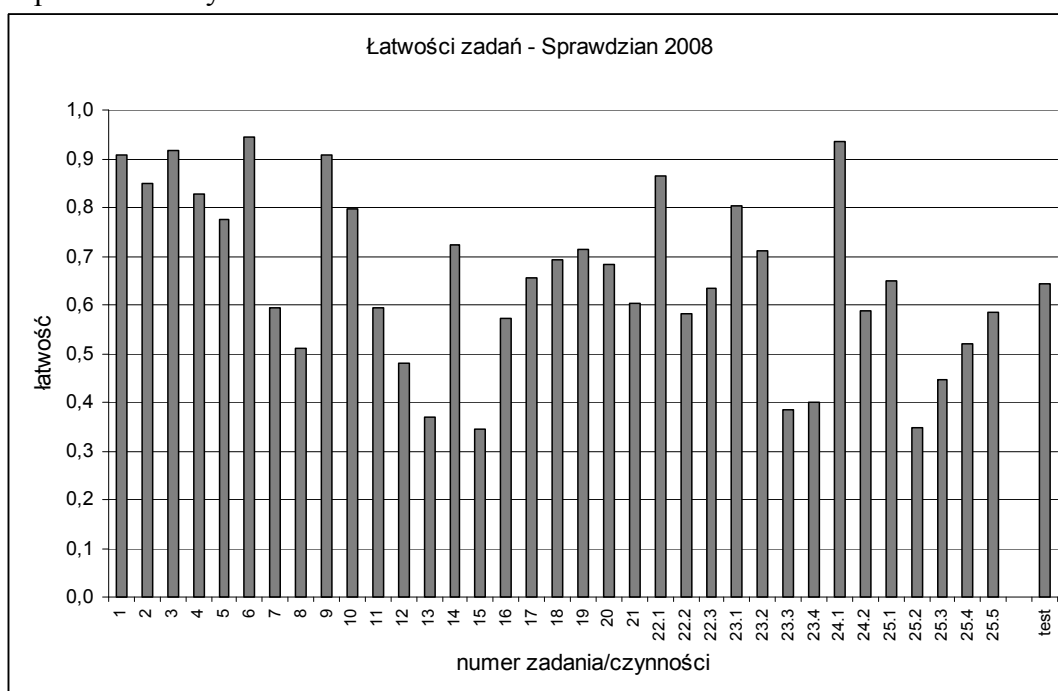
Kartoteka testu zawiera zarówno umiejętności jak i czynności, które były badane na sprawdzianie. W kartotece podano interpretację wskaźnika łatwości dla zadań otwartych, a także dla zadań zamkniętych opracowaną na podstawie: B. Niemierko, *Pomiar wyników kształcenia*, Warszawa 1999, s. 264-265

Wskaźnik łatwości dla zadań otwartych	Interpretacja wartości wskaźnika	Wskaźnik łatwości dla zadań zamkniętych
0,00 – 0,19	zadanie bardzo trudne (BT)	0,00 – 0,39
0,20 – 0,49	zadanie trudne (T)	0,40 – 0,62
0,50 – 0,69	zadanie umiarkowanie trudne (UT)	0,63 – 0,77
0,70 – 0,89	zadanie łatwe (Ł)	0,78 – 0,92
0,90 – 1,00	zadanie bardzo łatwe (BŁ)	0,93 – 1,00

Tabela 15. Interpretacja wskaźnika łatwości zadań.

Analiza współczynnika łatwości pozwala określić (por. wykresy), z jakimi zadaniami uczniowie sobie nie poradzili, a które nie sprawiły im problemów.

Ogółem na 35 czynności ocenianych w teście dwie okazały się bardzo łatwe. Przeważały umiejętności umiarkowanie trudne (było ich w teście 12) oraz łatwe (10). Dziewięć zadań należało do trudnych. Najlepiej uczniowie radzili sobie z odczytywaniem informacji zapisanych w tabeli oraz w tekście popularnonaukowym. Nie mieli także problemów z napisaniem komunikatywnej notatki zgodnej z podanym tematem. Warto zauważyć, że szóstoklasiści dużo lepiej niż w poprzednich latach wypadli, prezentując metodę rozwiązania obu otwartych zadań matematycznych, ale niestety nie można tego samego powiedzieć o poprawności rachunkowej. Niezbyt dobrze napisali uczniowie dłuższą wypowiedź. Najwięcej kłopotów sprawił im dobór celowych środków językowych i odpowiedni styl. Informacje o łatwościach poszczególnych czynności przedstawia rys. 10.



Rysunek 10. Łatwości zadań – sprawdzian 2008 – arkusz S-1.



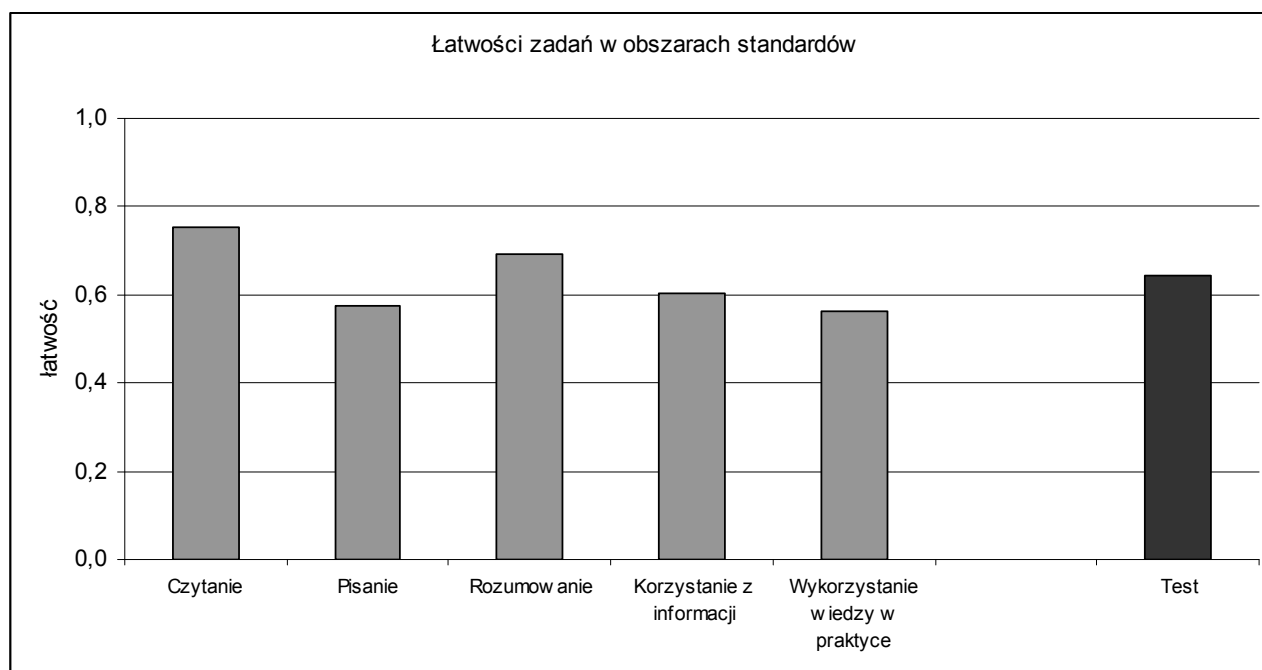
## 5. Wyniki sprawdzianu w obszarach umiejętności

Wyniki uczniów na sprawdzianie są zróżnicowane w różnych obszarach badanych umiejętności.

Województwo	Liczba zdających	Czytanie	Pisanie	Rozumowanie	Korzystanie z informacji	Wykorzystanie wiedzy w praktyce	Wynik ogólny
		10 pkt.	10 pkt.	8 pkt.	4 pkt.	8 pkt.	40 pkt.
łódzkie	26333	7,56	5,70	5,59	2,40	4,58	<b>25,82</b>
świętokrzyskie	14245	7,52	5,83	5,49	2,42	4,40	<b>25,66</b>
<b>OKE Łódź</b>	<b>40578</b>	<b>7,55</b>	<b>5,74</b>	<b>5,55</b>	<b>2,41</b>	<b>4,52</b>	<b>25,77</b>

Tabela 16. Średnie wyniki uczniów klas VI województw łódzkiego i świętokrzyskiego.

Szóstoklasiści tradycyjnie najlepiej poradzili sobie z zadaniami sprawdzającymi umiejętność czytania. Dobrze także wypadło rozumowanie, natomiast gorzej pisanie, korzystanie z informacji oraz wykorzystanie wiedzy w praktyce.

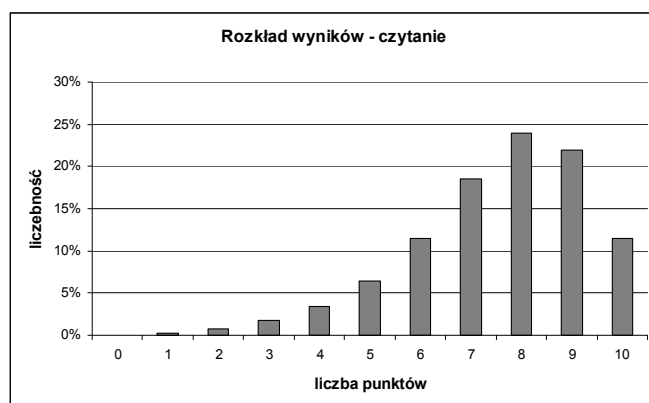


Rysunek 11. Wyniki sprawdzianu 2008 w obszarach umiejętności – arkusz standardowy S-1.

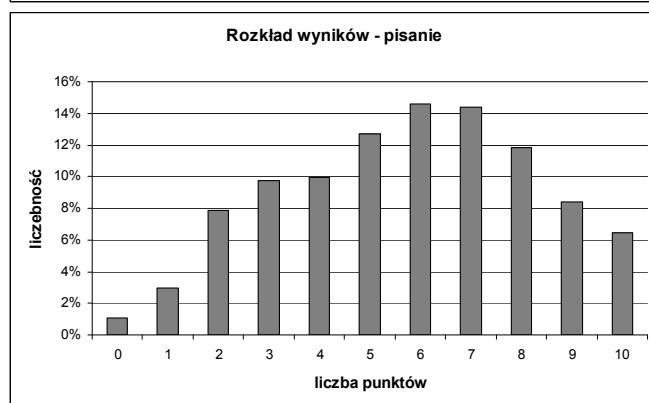
Ogólne wyniki uczniów z województwa świętokrzyskiego są niższe od wyników uczniów z łódzkiego. Różnice jednak są nieznaczne i nie przekraczają 0,2 pkt (tabela 16).

	Czytanie	Pisanie	Rozumowanie	Korzystanie z informacji	Wykorzystanie wiedzy w praktyce	Łatwość testu
woj. łódzkie	0,76	0,57	0,70	0,60	0,57	0,65
woj. świętokrzyskie	0,75	0,58	0,69	0,60	0,55	0,64
<b>OKE Łódź</b>	<b>0,75</b>	<b>0,57</b>	<b>0,69</b>	<b>0,60</b>	<b>0,56</b>	<b>0,64</b>
<b>kraj</b>	<b>0,75</b>	<b>0,57</b>	<b>0,69</b>	<b>0,61</b>	<b>0,57</b>	<b>0,64</b>

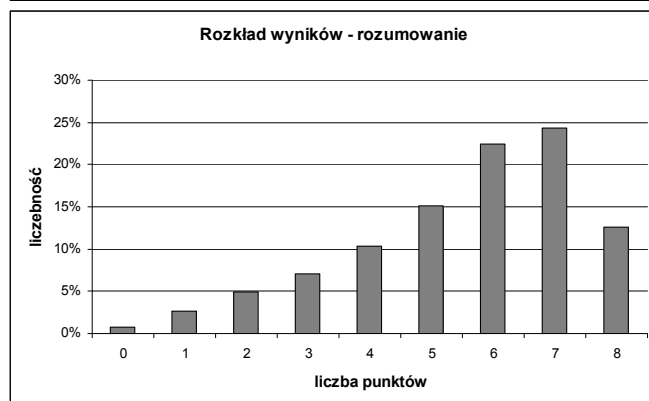
Tabela 17. Łatwości umiejętności – sprawdzian 2008 – arkusz standardowy S-1.



Średni wynik w *czytaniu* to **7,5** pkt, czyli 75% punktów możliwych do uzyskania. Wynik zerowy uzyskało 0,05% uczniów, a maksymalny 11,4%. Wynik środkowy (mediana) wynosi 8 pkt. Wynik występujący najczęściej (modalna) – 8 pkt.



Średni wynik w *pisaniu* to **6,9** pkt, czyli 69% punktów możliwych do uzyskania. Wynik zerowy uzyskało 1,1% uczniów, a maksymalny 6,44%. Wynik środkowy 6 pkt. Wynik pojawiający się najczęściej 6 pkt.



Średni wynik w *rozumowaniu* to **5,55** pkt, czyli 69% punktów możliwych do uzyskania. Wynik zerowy uzyskało 0,7% uczniów, a maksymalny 12,5%. Wynik środkowy 6 pkt. Modalna – 7 pkt.



Średni wynik w *korzystaniu z informacji* to **2,41** pkt, czyli 60% punktów możliwych do uzyskania. Wynik zerowy uzyskało 5,9% uczniów, a maksymalny 19,8%. Wynik występujący najczęściej to 3 pkt.



Zadania badające umiejętność *wykorzystywania wiedzy w praktyce* okazały się dla uczniów trudne. Średni wynik w tym obszarze to **4,52** pkt, czyli 56% punktów możliwych do uzyskania. Wynik zerowy uzyskało 4,6% uczniów, a maksymalny 11,8%. Wynik występujący najczęściej – 6 pkt.

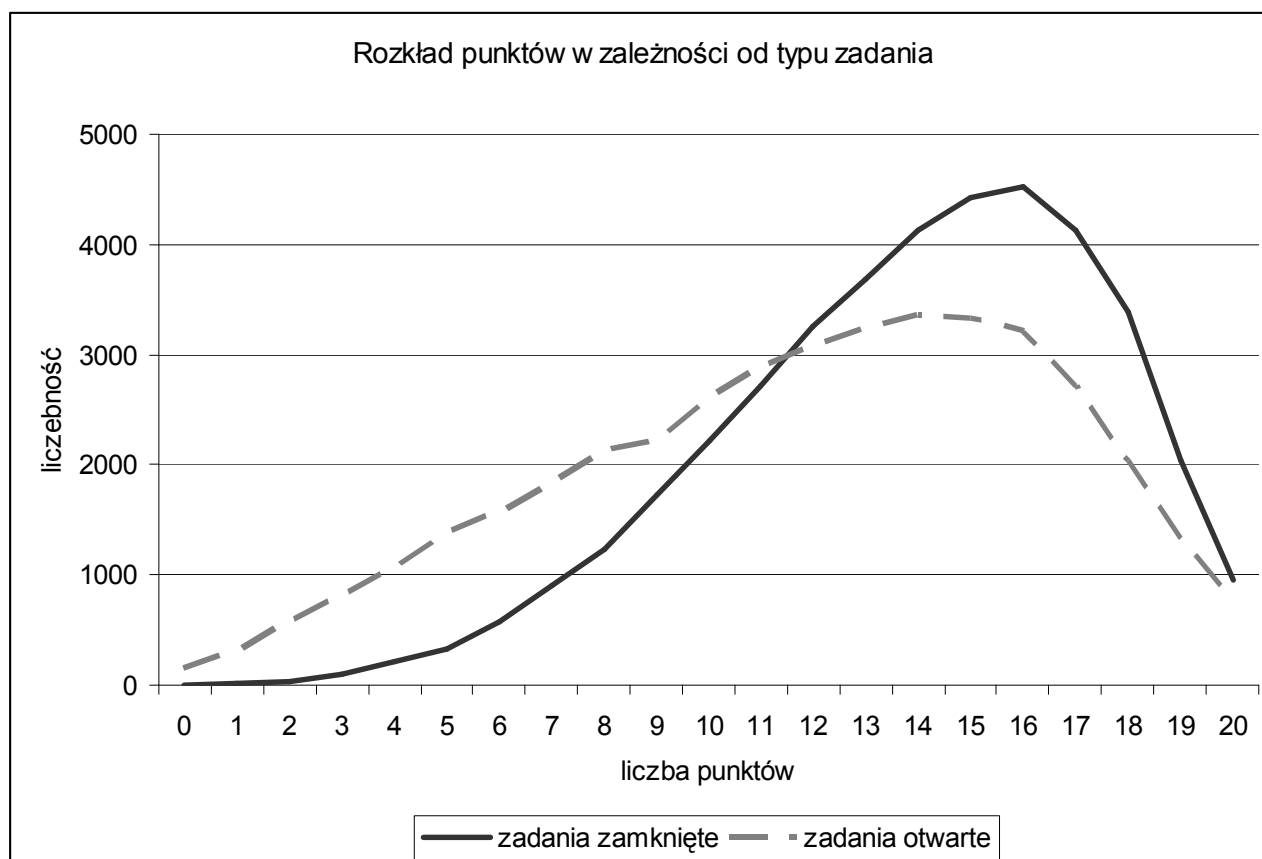
Rysunek 12. Rozkłady wyników uczniowskich w obszarach standardów wymagań egzaminacyjnych.

## 6. Wyniki zdających z uwzględnieniem rodzajów zadań egzaminacyjnych

Tegoroczny test dla szóstoklasistów zawierał 25 zadań, w tym 20 zadań zamkniętych oraz 5 zadań otwartych. Liczba punktów za zadania zamknięte i otwarte była taka sama, po 20 punktów. Uczniowie lepiej radzili sobie z zadaniami zamkniętymi (łatwość 0,69) niż z zadaniami otwartymi (łatwość 0,59). Taka tendencja utrzymuje się od pierwszego egzaminu zewnętrznego w 2002 r., ale w porównaniu z ubiegłym rokiem różnica ta jest mniejsza. Zadania zamknięte, podobnie jak otwarte, okazały się dla uczniów umiarkowanie trudne. Różnica w odchyleniu standardowym między zadaniami zamkniętymi i otwartymi świadczy o tym, że otwarte lepiej różnicowały populację uczniów.

OKE Łódź	Zadania zamknięte 20 pkt	Zadania otwarte 20 pkt
łatwość	0,69	0,56
średnia	13,87	11,30
odchylenie standardowe	3,54	4,41
dominanta	16	14
mediana	14	12

Tabela 18. Podstawowe wskaźniki statystyczne dla zadań otwartych i zamkniętych.



Rysunek 13. Rozkład punktów za zadania otwarte i zamknięte – arkusz standardowy S-1.

## 7. Osiągnięcia uczniów z dysleksją rozwojową

W tym roku do sprawdzianu w klasie szóstej szkoły podstawowej w województwie łódzkim i świętokrzyskim przystąpiło 3362 uczniów ze stwierdzoną dysleksją rozwojową, co stanowi 8,3% wszystkich przystępujących do egzaminu. Od 2002 roku, gdy przeprowadzono pierwszy sprawdzian, do 2004 roku odsetek dyslektyków na sprawdzianie systematycznie rósł. W następnych dwóch latach w województwie łódzkim wzrósł nieznacznie, natomiast w województwie świętokrzyskim zaczął maleć. Od roku 2007 odsetek dyslektyków spada także w województwie łódzkim. W 2008 roku w woj. świętokrzyskim wyniósł 6,1% i był jednym z najniższych w kraju. Warto podkreślić, że zgodnie z polskimi oraz międzynarodowymi badaniami 10% udział dyslektyków w populacji należy traktować jako normę.

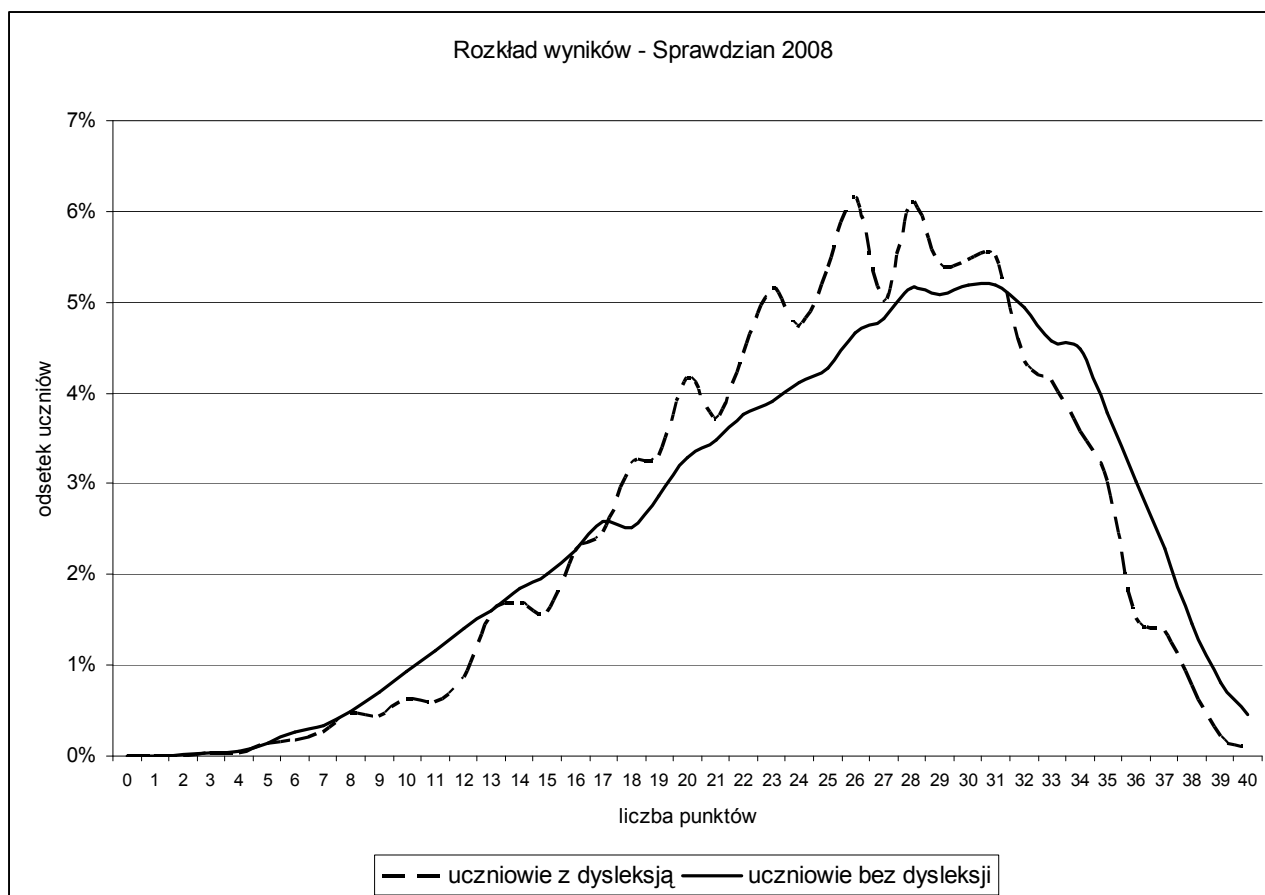
	2002	2003	2004	2005	2006	2007	2008
OKE Łódź	7,78%	8,41%	9,18%	9,14%	9,17%	8,5%	8,3%
woj. łódzkie	7,49%	8,33%	9,34%	10,13%	10,45%	9,6%	9,4%
woj. świętokrzyskie	8,29%	8,56%	8,88%	7,43%	6,83%	6,4%	6,1%

Tabela 19. Odsetek uczniów dyslektycznych przystępujących do sprawdzianu w latach 2002-2008.

Średni wynik uczniów z dysleksją jest około 0,5 punktu niższy od średniego wyniku uczniów bez dysfunkcji (wynik dla całego kraju jest wyższy w grupie dyslektyków). W czterech umiejętnościach wyniki dyslektyków są słabsze (największa rozbieżność występuje w wykorzystaniu wiedzy w praktyce – wynik niższy od uczniów bez dysfunkcji o 0,24 punktu), natomiast wyższą punktację uczniowie dyslektyczni uzyskali z pisania (wynik lepszy o 0,21 punktu).

	Liczba zdających	Czytanie	Pisanie	Rozumowanie	Korzystanie z informacji	Wykorzystanie wiedzy w praktyce	Średni wynik ogólny
		10 pkt.	10 pkt.	8 pkt.	4 pkt.	8 pkt.	40 pkt.
uczniowie z dysleksją rozwojową	3362	7,34	5,94	5,48	2,28	4,30	25,33
uczniowie bez dysleksji rozwojowej	37216	7,56	5,73	5,56	2,42	4,54	25,80
<b>OKE Łódź</b>	<b>40578</b>	<b>7,55</b>	<b>5,74</b>	<b>5,55</b>	<b>2,41</b>	<b>4,52</b>	<b>25,77</b>

Tabela 20. Porównanie wyników uczniów dyslektycznych z wynikami uczniów bez dysleksji.



**Rysunek 14.** Rozkład wyników uczniów z dysleksją rozwojową i bez dysleksji w OKE Łódź

Różnice można również zaobserwować w wynikach uczniów dyslektycznych województwa łódzkiego i świętokrzyskiego. We wszystkich standardach wymagań egzaminacyjnych uczniowie z dysleksją w województwie świętokrzyskim uzyskali niższe wyniki (różnice od 0,02 do 0,36 pkt), a ich wynik ogólny jest o 1,09 punktu niższy niż uczniów z województwa łódzkiego. Różnica jest na tyle istotna, że należy poważnie zastanowić się nad jej przyczynami.

Województwo	Liczba uczniów dyslektycznych	Czytanie	Pisanie	Rozumowanie	Korzystanie z informacji	Wykorzystanie wiedzy w praktyce	Średni wynik ogólny
		10 pkt	10 pkt.	8 pkt.	4 pkt.	8 pkt.	40 pkt.
łódzkie	2488	7,41	5,98	5,55	2,28	4,39	25,62
świętokrzyskie	874	7,15	5,82	5,26	2,26	4,04	24,53
OKE Łódź	3362	7,34	5,94	5,48	2,28	4,30	25,33

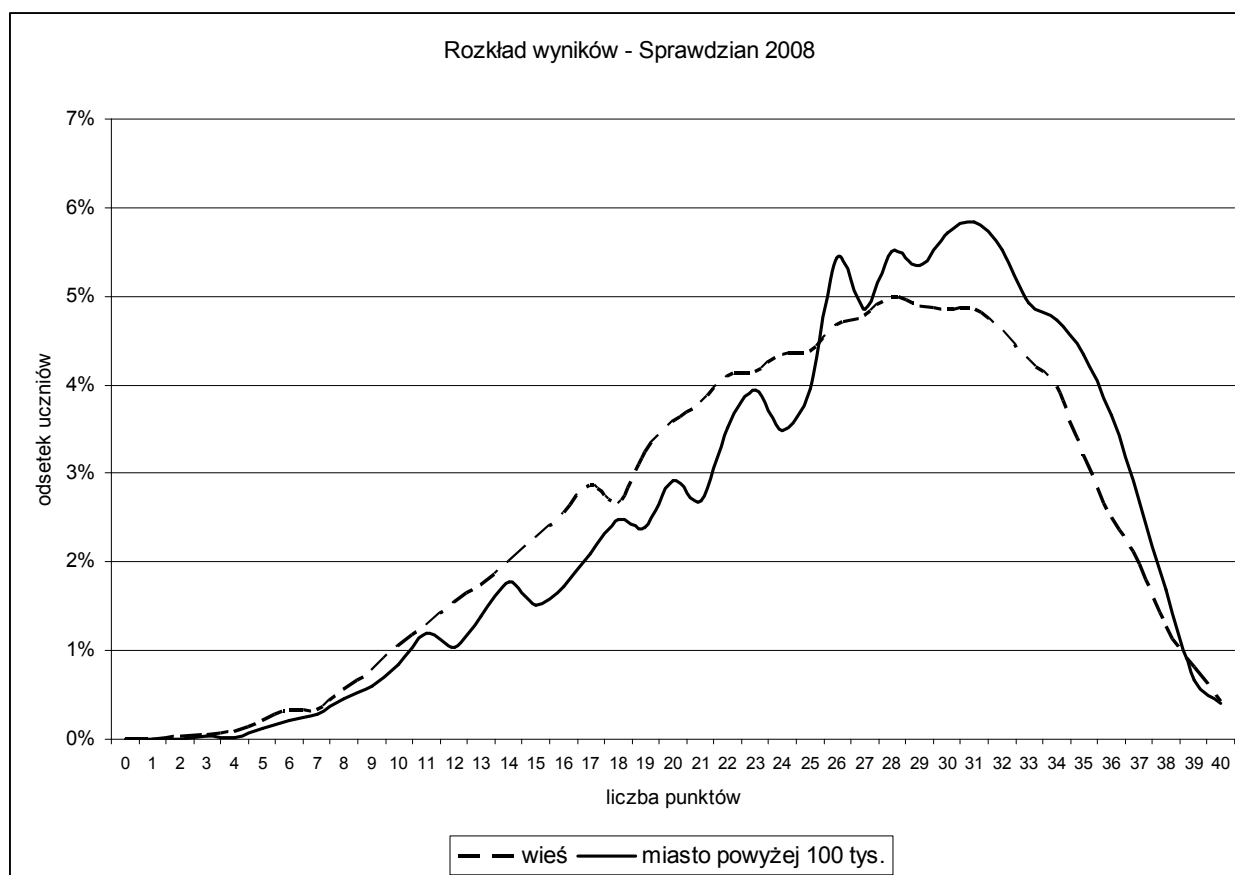
**Tabela 21.** Średnie wyniki w obszarach umiejętności dla uczniów z dysleksją rozwojową.

## 8. Wyniki szóstoklasistów z uwzględnieniem lokalizacji szkół

Na wyniki uczniów ma również wpływ lokalizacja szkoły. Ten czynnik, obserwowany również w poprzednich latach, znalazł potwierdzenie w wynikach sprawdzianu w 2008 r.

Lokalizacja szkoły	Liczba zdających	Obszary standardów					Średni wynik
		I	II	III	IV	V	
wieś	18288	7,44	5,61	5,45	2,38	4,30	25,18
miasto do 20 tys.	5348	7,52	5,82	5,50	2,38	4,42	25,64
miasto od 20 tys. do 100 tys.	9185	7,60	5,93	5,65	2,45	4,71	26,34
miasto powyżej 100 tys.	7757	7,74	5,79	5,72	2,44	4,85	26,55

Tabela 22. Wyniki uczniów ze względu na lokalizację szkoły – OKE Łódź – sprawdzian 2008.



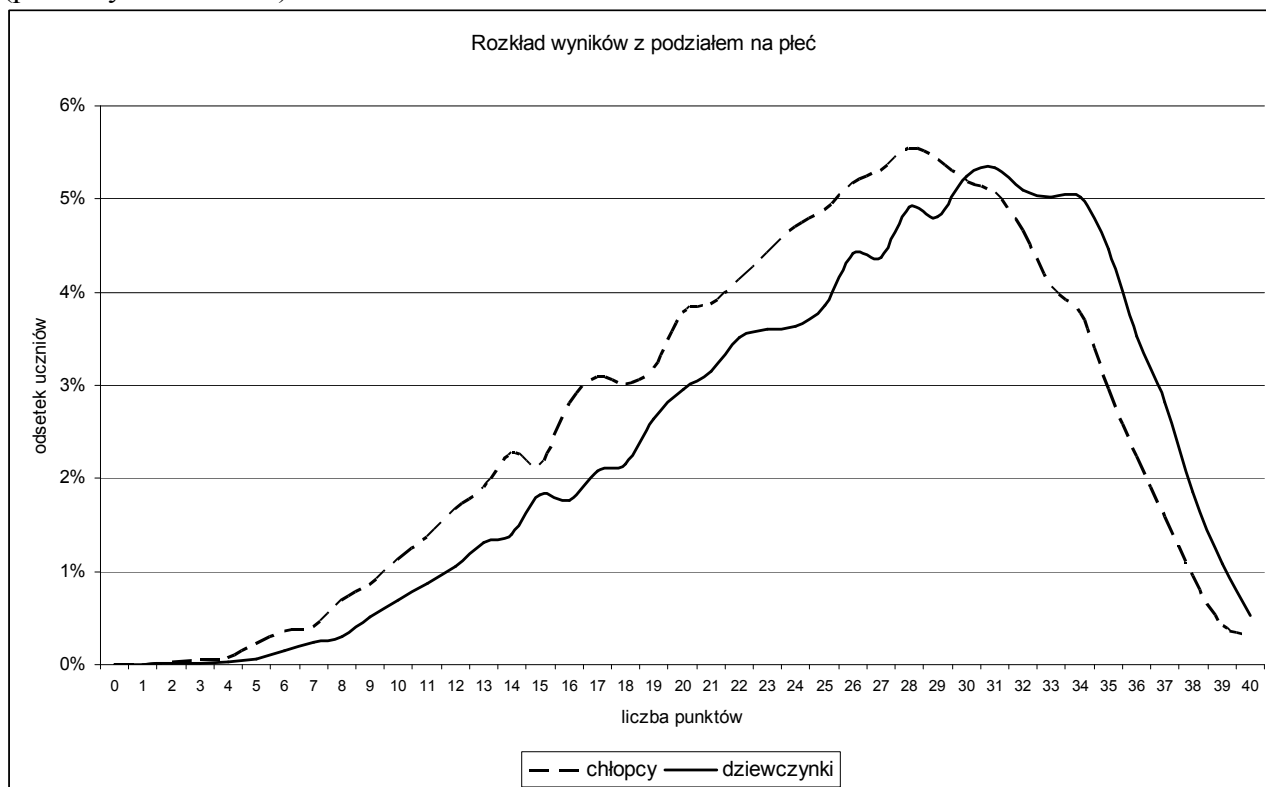
Rysunek 15. Rozkłady wyników ze sprawdzianu z uwzględnieniem lokalizacji szkoły.

Uczniowie ze szkół w miastach powyżej 100 tysięcy mieszkańców osiągnęli średni wynik wyższy od średnich wyników uczniów z pozostałych warstw. Różnica ta w odniesieniu do wyników uczniów szkół wiejskich wynosi 1,37 pkt (tabela 22.). Zastanawiający, na tle innych umiejętności, jest wynik z pisania (II) w miastach powyżej 100 tys. mieszkańców. Jest on niższy niż w mniejszych miejscowościach.

Na rysunku 15. widać, że wielkość miejscowości, w której zlokalizowana jest szkoła, ma wpływ na wyniki uczniów. Im większa miejscowość, tym większe przesunięcie w kierunku wyników wysokich.

## 9. Wyniki szóstoklasistów z podziałem na płeć

Tak jak w ubiegłych latach, wyniki dziewcząt są wyraźnie wyższe od wyników chłopców (patrz wykres i tabela).



Rysunek 16. Rozkład wyników sprawdzianu dla chłopców i dziewcząt.

	Liczebność	Wynik średni	Procent uzyskanych punktów
Chłopcy	20664	24,81	62
Dziewczęta	19914	26,76	67

Tabela 23. Ogólne wyniki sprawdzianu dla chłopców i dziewcząt.



## V. EWALUACJA PRAWIDŁOWOŚCI PRZEBIEGU SPRAWDZIANU

Obserwację sprawdzianu dla uczniów klas szóstych w sesji 2008 przeprowadzono w 291 szkołach podstawowych objętych działaniem Okręgowej Komisji Egzaminacyjnej w Łodzi.

Rolę obserwatorów pełnili pracownicy nadzoru pedagogicznego, przedstawiciele organów prowadzących oraz pracownicy ośrodków doskonalenia nauczycieli (tabela 24).

W dwóch szkołach województwa łódzkiego sprawdzian obserwowali pracownicy OKE w Łodzi.

Obserwacja prawidłowości przebiegu sprawdzianu			
	Pracownicy nadzoru pedagogicznego	Przedstawiciele organów prowadzących	Pracownicy ośrodków doskonalenia nauczycieli
w szkołach woj. łódzkiego	34	135	17
w szkołach woj. świętokrzyskiego	15	107	8
razem	49	242	25
<b>łącznie</b>	<b>316</b>		
m. Łódź	8	-	6
m. Kielce	2	-	7

**Tabela 24.** Zestawienie liczby obserwatorów na sprawdzianie w roku 2008.

Do 25 placówek wydelegowano po dwóch obserwatorów; w jednej ze szkół było trzech obserwatorów. W dużych szkołach, gdy sprawdzian odbywa się w kilku salach, uzasadniona jest ich większa liczba. Zdarzały się jednak przypadki, gdy sprawdzian w jednej sali obserwowano dwóch obserwatorów, reprezentujących różne instytucje.

Obserwacjami objęto 21% wszystkich szkół na obszarze podległym OKE. Obserwowano przebieg sprawdzianu w 21% szkół województwa łódzkiego i w 22% szkół województwa świętokrzyskiego (tabela 25).

Obserwacja prawidłowości przebiegu sprawdzianu			
	Liczba szkół ogółem	Liczba szkół, w których przeprowadzono obserwację	Procentowy udział szkół, w których przeprowadzono obserwację
woj. łódzkie	831	171	21
woj. świętokrzyskie	554	120	22
razem	1385	291	21
m. Łódź	120	11	9
m. Kielce	30	8	27

**Tabela 25.** Zestawienie liczby szkół, w których przeprowadzono obserwację sprawdzianu w roku 2008.

Pozytywnym zjawiskiem jest duże zaangażowanie przedstawicieli organów prowadzących w obserwacji przebiegu sprawdzianu w podległych im szkołach, szczególnie w mniejszych ośrodkach. Są takie gminy, gdzie przedstawiciel organu prowadzącego obserwował przebieg sprawdzianu w każdej szkole podstawowej w gminie.

W porównaniu do roku ubiegłego bardziej zaangażowani w obserwowanie przebiegu sprawdzianu są pracownicy nadzoru pedagogicznego woj. łódzkiego; w roku 2007 obecni oni byli w 15 placówkach, w roku 2008 - w 34 szkołach.

Do Wydziału Badań i Analiz OKE w Łodzi przekazano 318 arkuszy obserwacji; ich lektura umożliwiła wyłonienie najistotniejszych spostrzeżeń.

W zdecydowanej większości szkół sprawdzian został przeprowadzony z zachowaniem obowiązujących procedur. Żaden z obserwatorów nie wyraził zastrzeżeń co do warunków lokalowych i technicznych w sali egzaminacyjnej. Wielu obserwatorów podkreślało, że zespół nadzorujący działał sprawnie i odpowiedzialnie, a uczniowie pracowali w skupieniu. W wielu placówkach sprawdzian stanowił ważne wydarzenie w życiu szkoły. Jeden z obserwatorów odnotował: „Sala udekorowana kwiatami i napisem Sprawdzian 2008 – powodzenia. Uczniowie odświętnie ubrani”.

Nieliczne zastrzeżenia obserwatorów dotyczyły pracy przewodniczącego zespołu nadzorującego. Niedociągnięcia dotyczyły informowania uczniów o sposobie oddawania prac po zakończeniu sprawdzianu czy sposobie poprawiania błędnych odpowiedzi, a także braku kontroli poprawności kodowania prac uczniów.

Obserwatorzy zwracali też uwagę na zbyt dużą, ich zdaniem, liczbę zdających na jednej sali, co nawet w przypadku spełnienia wymogów proceduralnych co do liczby członków zespołu nadzorującego nie zapewniało samodzielności pracy uczniów.

W pięciu przypadkach na skutek informacji zawartych w arkuszu obserwacji dyrektorzy szkół dostali pisemne upomnienia od Dyrektora OKE w Łodzi za naruszenie procedur przeprowadzania sprawdzianu (liczba członków zespołu nadzorującego była za mała w stosunku do liczby zdających, przewodniczący ZN skserował test przed sprawdzianem i udostępnił go członkom ZN).

Obserwacja prawidłowości przebiegu sprawdzianu jest ważnym elementem podnoszącym jakość tego egzaminu zewnętrznego, dlatego też należy dokładać starań, aby w kolejnych latach jak najwięcej szkół objąć obserwacją.

## VI. ŚREDNIE WYNIKI DLA POSZCZEGÓLNYCH GMIN I POWIATÓW

Powiat	Gmina	Ilość uczniów	Czytanie	Pisanie	Rozumowanie	Korzystanie z informacji	Wykorzystanie wiedzy	Wynik ogólny
			10 pkt.	10 pkt.	8 pkt.	4 pkt.	8 pkt.	40 pkt.
bełchatowski	m. Bełchatów	679	7,49	6,74	5,64	2,38	4,61	26,86
	Bełchatów	117	7,93	6,29	5,57	2,24	4,54	26,57
	Drużbice	69	7,71	6,84	5,35	2,46	4,68	27,04
	Kleszczów	49	7,37	7,08	6,00	2,76	5,12	28,33
	Kluki	53	7,40	6,74	5,51	2,26	3,81	25,72
	Rusiec	70	7,39	6,10	5,27	2,14	4,23	25,13
	Szczerców	99	7,69	5,75	5,42	2,35	4,18	25,39
	Zelów	169	7,36	6,13	5,51	2,30	4,70	26,00
<b>Powiat</b>	<b>1305</b>	<b>7,53</b>	<b>6,53</b>	<b>5,57</b>	<b>2,36</b>	<b>4,55</b>	<b>26,54</b>	
kutnowski	m. Kutno	466	7,44	5,86	5,47	2,33	4,45	25,55
	Bedlno	67	7,57	6,10	5,37	2,45	4,61	26,10
	Dąbrowice	23	6,70	5,43	4,17	2,22	3,48	22,00
	Krośniewice	93	7,48	5,48	5,53	2,42	4,15	25,06
	Krzyżanów	59	6,78	5,46	5,31	2,31	3,76	23,61
	Kutno	104	6,75	4,68	4,77	1,97	3,50	21,67
	Łanięta	25	7,64	4,04	5,52	2,00	3,44	22,64
	Nowe Ostrowy	48	8,00	5,85	5,81	2,10	4,44	26,21
	Oporów	32	6,78	5,88	5,19	2,41	3,47	23,72
	Strzelce	64	6,69	4,77	4,61	1,84	3,13	21,03
	Żychlin	120	7,32	5,78	5,20	2,23	4,43	24,95
	<b>Powiat</b>	<b>1101</b>	<b>7,29</b>	<b>5,59</b>	<b>5,29</b>	<b>2,25</b>	<b>4,16</b>	<b>24,58</b>
łaski	Buczek	53	7,51	5,23	5,25	1,94	3,87	23,79
	Łask	322	7,44	5,70	5,48	2,26	4,52	25,41
	Sędziejowice	74	7,26	5,22	5,32	2,49	4,42	24,70
	Widawa	111	7,25	5,09	5,39	2,23	3,98	23,95
	Wodzierady	45	6,62	4,33	4,93	2,09	3,80	21,78
	<b>Powiat</b>	<b>605</b>	<b>7,33</b>	<b>5,39</b>	<b>5,38</b>	<b>2,24</b>	<b>4,30</b>	<b>24,64</b>
łęczycki	m. Łęczyca	174	7,31	5,88	5,17	1,90	3,93	24,18
	Daszyna	45	7,93	5,29	5,47	2,20	4,60	25,49
	Góra Św. Małgorzaty	47	7,32	6,13	5,26	2,49	4,21	25,40
	Grabów	84	7,74	4,88	5,51	2,05	4,06	24,24
	Łęczyca	101	7,19	5,85	5,62	2,37	4,35	25,38
	Piątek	58	7,88	6,79	5,98	2,19	4,59	27,43
	Świnice Warckie	56	7,43	6,27	5,66	2,21	4,29	25,86
	Witonia	40	7,33	6,08	5,35	1,90	4,03	24,68
	<b>Powiat</b>	<b>605</b>	<b>7,46</b>	<b>5,85</b>	<b>5,46</b>	<b>2,12</b>	<b>4,19</b>	<b>25,08</b>

## Sprawozdanie ze sprawdzianu w roku 2008

			Czytanie	Pisanie	Rozumowanie	Korzystanie z informacji	Wykorzystanie wiedzy	Wynik ogólny
łowicki	m. Łowicz	342	7,94	5,93	6,05	2,61	5,41	27,94
	Bielawy	58	7,57	6,12	6,02	2,66	5,31	27,67
	Chąšno	43	7,81	6,65	5,42	2,53	4,58	27,00
	Domaniewice	44	7,66	4,98	6,36	2,66	4,98	26,64
	Kiernozia	59	6,85	4,69	4,58	2,03	3,53	21,68
	Kocierzew Płd	67	7,64	5,24	5,78	2,63	4,82	26,10
	Łowicz	87	7,63	6,07	5,78	2,51	4,22	26,21
	Łyszkowice	84	7,99	5,56	5,70	2,33	4,60	26,18
	Nieborów	137	7,28	5,34	5,69	2,43	4,85	25,59
	Zduny	54	7,67	6,20	6,19	2,54	5,04	27,63
	<b>Powiat</b>	<b>975</b>	<b>7,68</b>	<b>5,72</b>	<b>5,83</b>	<b>2,51</b>	<b>4,92</b>	<b>26,66</b>
łódzki-wschodni	Andrespol	118	7,27	5,02	5,24	2,62	4,03	24,17
	Brójce	69	7,26	5,41	5,38	2,32	3,94	24,30
	Koluszki	253	7,75	5,62	5,67	2,34	4,73	26,12
	Nowosolna	33	7,21	5,88	6,15	2,48	4,82	26,55
	Rzgów	68	7,74	6,88	5,44	2,69	4,12	26,87
	Tuszyn	136	7,53	6,19	5,55	2,29	4,42	25,98
	<b>Powiat</b>	<b>677</b>	<b>7,55</b>	<b>5,75</b>	<b>5,54</b>	<b>2,42</b>	<b>4,41</b>	<b>25,66</b>
opoczyński	Białaczów	84	7,88	6,02	5,80	2,42	4,64	26,76
	Drzewica	139	7,52	4,99	5,38	2,34	4,74	24,97
	Mniszków	40	7,65	5,85	5,68	2,35	4,58	26,10
	Opoczno	408	7,39	5,39	5,35	2,25	4,37	24,75
	Paradyż	68	7,44	5,18	5,66	2,34	4,09	24,71
	Poświętne	37	7,11	5,05	5,46	2,27	3,73	23,62
	Sławno	102	7,57	5,79	5,35	2,36	4,63	25,71
	Żarnów	70	7,94	6,46	6,14	2,71	5,49	28,74
	<b>Powiat</b>	<b>948</b>	<b>7,51</b>	<b>5,50</b>	<b>5,49</b>	<b>2,33</b>	<b>4,52</b>	<b>25,37</b>
pabianicki	m. Konstantynów Ł.	205	7,44	5,15	5,60	2,47	4,27	24,93
	m. Pabianice	657	7,74	6,07	5,77	2,61	4,88	27,06
	Dłutów	47	7,11	5,49	5,36	2,38	3,74	24,09
	Dobroń	61	8,30	5,98	6,15	2,69	5,10	28,21
	Ksawerów	72	7,93	5,97	5,78	2,79	5,15	27,63
	Lutomiersk	78	7,50	5,13	5,59	2,38	4,27	24,87
	Pabianice	56	7,91	6,39	6,29	2,38	5,50	28,46
	<b>Powiat</b>	<b>1176</b>	<b>7,69</b>	<b>5,83</b>	<b>5,75</b>	<b>2,57</b>	<b>4,74</b>	<b>26,59</b>

## Sprawozdanie ze sprawdzianu w roku 2008

			Czytanie	Pisanie	Rozumowanie	Korzystanie z informacji	Wykorzystanie wiedzy	Wynik ogólny
pajęczanski	Działoszyn	166	7,78	6,65	5,83	2,44	4,65	27,34
	Kielczyglów	43	7,44	5,16	5,63	2,33	4,72	25,28
	Nowa Brzeźnica	62	6,84	5,55	5,24	2,45	4,00	24,08
	Pajęczno	122	7,92	5,62	5,84	2,75	4,54	26,67
	Rząśnia	75	7,03	4,91	4,88	2,23	3,79	22,83
	Siemkowice	58	7,31	5,60	5,24	2,31	4,62	25,09
	Strzelce Wielkie	58	7,47	5,55	5,24	2,40	3,67	24,33
	Sulmierzyce	50	7,48	5,46	5,42	2,40	4,36	25,12
	<b>Powiat</b>	<b>634</b>	<b>7,51</b>	<b>5,75</b>	<b>5,51</b>	<b>2,45</b>	<b>4,35</b>	<b>25,56</b>
piotrkowski	Aleksandrów	57	7,32	5,12	5,89	2,12	4,40	24,86
	Czarnocin	45	7,62	5,36	5,69	2,51	4,96	26,13
	Gorzkowice	112	7,35	4,63	5,05	2,42	3,84	23,29
	Grabica	81	7,36	5,70	5,80	2,58	4,73	26,17
	Łęki Szlacheckie	46	7,33	4,39	5,15	2,30	3,57	22,74
	Moszczenica	154	7,34	4,49	5,20	2,36	4,00	23,40
	Ręczno	53	7,45	5,32	5,49	2,45	4,34	25,06
	Rozprza	166	7,10	5,01	5,40	2,27	4,42	24,20
	Sulejów	201	7,17	4,68	5,25	2,08	4,06	23,25
	Wola Krzysztoporska	143	7,07	5,12	5,17	2,17	4,09	23,63
	Wolbórz	75	7,44	4,80	5,47	2,44	4,13	24,28
	<b>Powiat</b>	<b>1133</b>	<b>7,27</b>	<b>4,90</b>	<b>5,35</b>	<b>2,30</b>	<b>4,19</b>	<b>24,00</b>
poddębicki	Dalików	50	6,86	4,64	5,22	2,16	3,84	22,72
	Pęczniew	48	7,15	5,46	4,77	2,17	3,73	23,27
	Poddębice	185	7,58	5,89	5,90	2,36	4,77	26,51
	Uniejów	91	7,43	5,73	5,22	2,48	3,81	24,67
	Wartkowice	94	7,12	5,00	5,28	2,27	3,78	23,44
	Zadzim	75	7,79	5,93	5,87	2,72	4,48	26,79
	<b>Powiat</b>	<b>543</b>	<b>7,40</b>	<b>5,56</b>	<b>5,51</b>	<b>2,38</b>	<b>4,22</b>	<b>25,07</b>
radomszczański	m. Radomsko	546	7,37	5,73	5,41	2,17	4,26	24,93
	Dobryszycy	41	7,54	5,32	5,07	2,17	3,66	23,76
	Gidle	70	7,26	5,44	5,11	2,06	4,57	24,44
	Gomunice	71	7,62	5,68	5,54	2,32	4,96	26,11
	Kamieńsk	78	7,56	5,81	5,37	1,90	3,99	24,63
	Kobiele Wielkie	57	7,77	5,51	5,75	2,42	4,32	25,77
	Kodrąb	56	7,77	6,39	5,50	2,43	4,20	26,29
	Lgota Wielka	60	7,38	6,05	5,45	2,10	4,23	25,22

Sprawozdanie ze sprawdzianu w roku 2008

			Czytanie	Pisanie	Rozumowanie	Korzystanie z informacji	Wykorzystanie wiedzy	Wynik ogólny
	Ładzice	59	6,68	5,22	5,22	2,12	4,03	23,27
	Masłowice	33	7,79	8,06	6,39	2,42	5,79	30,45
	Przedbórz	94	7,34	5,52	5,66	2,17	4,41	25,11
	Radomsko	66	7,50	6,02	4,97	2,14	3,92	24,55
	Wielgomłyny	59	7,25	6,44	5,78	2,25	3,95	25,68
	Żytno	67	7,39	4,90	5,10	2,36	3,75	23,49
	<b>Powiat</b>	<b>1357</b>	<b>7,41</b>	<b>5,76</b>	<b>5,42</b>	<b>2,19</b>	<b>4,26</b>	<b>25,03</b>
rawski	m. Rawa Mazowiecka	223	7,49	6,21	5,46	2,39	4,57	26,13
	Biała Rawska	153	7,67	6,87	5,77	2,48	4,84	27,63
	Cielądz	54	6,76	4,48	5,13	2,06	4,11	22,54
	Rawa Mazowiecka	84	7,95	5,99	5,42	2,51	4,23	26,10
	Regnów	32	6,44	4,78	4,97	2,00	3,50	21,69
	Sadkowice	64	7,27	5,36	5,20	2,13	4,53	24,48
	<b>Powiat</b>	<b>610</b>	<b>7,46</b>	<b>6,03</b>	<b>5,45</b>	<b>2,35</b>	<b>4,49</b>	<b>25,78</b>
sieradzki	m. Sieradz	512	7,42	5,76	5,59	2,42	4,66	25,85
	Błaszki	183	7,66	5,72	5,43	2,40	4,45	25,66
	Brąszewice	71	7,58	5,17	5,65	2,55	4,56	25,51
	Brzeźnio	71	7,72	5,96	5,72	2,41	4,31	26,11
	Burzenin	67	7,25	4,52	5,49	2,12	4,90	24,28
	Goszczańów	85	7,01	4,49	4,52	2,31	3,16	21,49
	Klonowa	39	7,23	4,82	5,87	2,36	4,49	24,77
	Sieradz	107	7,43	5,31	5,63	2,49	4,64	25,50
	Warta	172	7,54	5,08	5,31	2,28	4,23	24,45
	Wróblew	78	7,29	5,97	5,53	2,56	4,32	25,68
	Złoczew	117	7,23	4,56	5,24	2,24	4,35	23,62
	<b>Powiat</b>	<b>1502</b>	<b>7,43</b>	<b>5,39</b>	<b>5,46</b>	<b>2,39</b>	<b>4,44</b>	<b>25,11</b>
skierniewicki	Bolimów	51	7,53	5,84	5,20	2,37	3,98	24,92
	Głuchów	71	7,63	5,17	5,82	2,41	4,90	25,93
	Godzianów	40	7,63	4,90	6,40	2,40	5,28	26,60
	Kowiesy	28	8,18	5,71	6,07	2,54	5,00	27,50
	Lipce Reymontowskie	37	7,97	5,65	6,24	2,30	4,73	26,89
	Maków	94	7,55	5,83	5,93	2,24	4,87	26,43
	Nowy Kawęczyn	32	7,75	6,25	5,94	2,69	4,50	27,13
	Skjerniewice	79	7,19	5,06	5,65	2,23	4,27	24,39
	Słupia	31	7,06	6,00	5,55	2,35	3,90	24,87
	<b>Powiat</b>	<b>463</b>	<b>7,56</b>	<b>5,54</b>	<b>5,83</b>	<b>2,35</b>	<b>4,62</b>	<b>25,90</b>

## Sprawozdanie ze sprawdzianu w roku 2008

			Czytanie	Pisanie	Rozumowanie	Korzystanie z informacji	Wykorzystanie wiedzy	Wynik ogólny
tomaszowski	m. Tomaszów Mazowiecki	706	7,55	5,52	5,50	2,58	4,69	25,85
	Będków	48	7,71	5,67	6,23	2,67	5,27	27,54
	Budziszewice	38	7,58	4,82	5,05	2,71	4,11	24,26
	Czerniewice	54	7,43	5,04	6,07	2,83	5,06	26,43
	Inowódz	56	7,41	4,96	5,48	2,66	4,88	25,39
	Lubochnia	80	7,39	5,14	5,06	2,70	4,29	24,58
	Rokiciny	57	8,07	6,14	6,37	2,77	5,84	29,19
	Rzeczyca	73	7,44	4,86	5,60	2,47	4,62	24,99
	Tomaszów Mazowiecki	89	7,67	5,87	5,75	2,78	4,65	26,72
	Ujazd	68	7,34	5,15	5,72	2,74	4,82	25,76
	Żelechlinek	28	7,07	5,00	5,39	2,64	3,89	24,00
	<b>Powiat</b>	<b>1297</b>	<b>7,54</b>	<b>5,42</b>	<b>5,58</b>	<b>2,63</b>	<b>4,73</b>	<b>25,90</b>
wieluński	Biała	78	7,49	5,64	5,37	2,32	4,35	25,17
	Czarnożyły	51	7,61	5,82	5,73	2,37	5,47	27,00
	Konopnica	42	8,17	6,19	6,29	2,76	5,10	28,50
	Mokrsko	57	7,32	5,74	5,33	2,54	4,40	25,33
	Osjaków	67	8,73	6,37	6,15	2,79	4,97	29,01
	Ostrówek	56	7,79	5,57	5,48	2,55	4,70	26,09
	Pątnów	86	7,65	6,40	5,48	2,48	4,19	26,19
	Skomlin	57	6,81	4,72	4,72	2,07	3,21	21,53
	Wieluń	376	7,64	5,96	5,83	2,53	4,99	26,96
	Wierzchlas	80	7,73	5,94	5,64	2,36	4,68	26,34
	<b>Powiat</b>	<b>950</b>	<b>7,67</b>	<b>5,89</b>	<b>5,67</b>	<b>2,49</b>	<b>4,71</b>	<b>26,43</b>
wieruszowski	Bolesławiec	51	7,49	6,00	5,39	2,33	3,92	25,14
	Czastary	56	7,86	5,88	5,59	2,34	4,66	26,32
	Galewice	72	7,56	6,71	5,49	2,40	4,54	26,69
	Lututów	61	7,30	5,92	5,39	2,44	3,84	24,89
	Łubnice	55	7,82	6,38	5,96	2,47	4,58	27,22
	Sokolniki	68	7,49	6,43	5,85	2,25	5,24	27,25
	Wieruszów	163	7,47	5,82	5,67	2,25	4,64	25,86
	<b>Powiat</b>	<b>526</b>	<b>7,54</b>	<b>6,11</b>	<b>5,63</b>	<b>2,33</b>	<b>4,54</b>	<b>26,16</b>
zduńskowski	m. Zduńska Wola	480	7,41	5,40	5,30	2,33	4,20	24,64
	Szadek	85	6,98	4,68	4,75	2,12	3,42	21,95
	Zapolice	59	7,34	4,58	5,36	2,31	4,83	24,41
	Zduńska Wola	138	7,39	5,72	5,23	2,39	3,93	24,67

Sprawozdanie ze sprawdzianu w roku 2008

			Czytanie	Pisanie	Rozumowanie	Korzystanie z informacji	Wykorzystanie wiedzy	Wynik ogólny
	<b>Powiat</b>	762	7,36	5,32	5,23	2,31	4,11	24,33
<b>zgierski</b>	m. Głowno	188	7,65	6,40	5,56	2,26	4,47	26,35
	m. Ozorków	208	7,53	6,44	5,91	2,39	4,84	27,11
	m. Zgierz	567	7,66	6,30	5,64	2,38	4,64	26,62
	Aleksandrów Łódzki	272	7,52	5,90	5,75	2,33	4,79	26,29
	Głowno	42	7,19	5,38	5,45	2,38	4,43	24,83
	Ozorków	87	8,20	5,60	5,87	2,66	4,77	27,09
	Parzęczew	54	7,80	6,41	5,70	2,46	4,41	26,78
	Stryków	130	7,52	5,59	5,42	2,29	4,50	25,32
	Zgierz	131	7,40	5,33	5,48	2,46	4,47	25,14
	<b>Powiat</b>	1679	7,61	6,08	5,66	2,38	4,64	26,36
<b>brzeziński</b>	m.Brzeziny	131	8,65	6,27	6,28	2,56	5,82	29,58
	Brzeziny	37	7,65	6,43	5,81	2,19	4,27	26,35
	Dmosin	48	7,67	5,56	5,35	2,52	3,38	24,48
	Jeźów	37	7,27	6,65	5,27	2,76	3,89	25,84
	Rogów	65	7,57	6,83	5,55	2,40	4,54	26,89
	<b>Powiat</b>	318	8,00	6,34	5,82	2,50	4,78	27,45
<b>m. Łódź</b>	Łódź-Bałuty	1762	7,78	6,07	5,81	2,49	4,89	27,04
	Łódź-Górna	1669	7,73	5,55	5,72	2,57	4,90	26,47
	Łódź-Polesie	666	7,93	5,60	6,05	2,59	5,27	27,44
	Łódź-Śródmieście	1122	7,35	5,03	5,20	2,13	4,14	23,85
	Łódź-Widzew	702	7,91	5,70	5,87	2,37	5,02	26,88
	<b>Powiat</b>	5921	7,72	5,63	5,71	2,44	4,81	26,30
m. Piotrków Trybunalski	737	7,48	5,58	5,72	2,52	4,97	26,26	
m. Skierniewice	509	7,97	6,12	5,94	2,54	5,09	27,65	



## Sprawozdanie ze sprawdzianu w roku 2008

Powiat	Gmina	Ilość uczniów	Czytanie	Pisanie	Rozumowanie	Korzystanie z informacji	Wykorzystanie wiedzy	Wynik ogólny
			10 pkt.	10 pkt.	8 pkt.	4 pkt.	8 pkt.	40 pkt.
buski	Busko-Zdrój	315	7,75	6,88	5,98	2,54	4,89	28,04
	Gnojno	68	7,21	5,69	5,06	2,24	3,63	23,82
	Nowy Korczyn	67	7,39	5,40	5,45	2,46	3,93	24,63
	Pacanów	97	8,29	5,25	5,66	2,42	4,18	25,79
	Solec-Zdrój	63	7,60	5,87	5,37	2,32	3,87	25,03
	Stopnica	81	7,69	6,30	5,59	2,56	4,36	26,49
	Tuczępy	45	7,22	5,69	5,13	2,29	3,71	24,04
	Wiślica	62	6,90	5,55	5,32	2,15	3,94	23,85
	<b>Powiat</b>	<b>798</b>	<b>7,63</b>	<b>6,15</b>	<b>5,63</b>	<b>2,43</b>	<b>4,34</b>	<b>26,18</b>
jędrzejowski	Imielno	56	6,93	5,39	5,07	2,18	3,59	23,16
	Jędrzejów	337	7,54	6,32	5,78	2,58	4,43	26,67
	Małogoszcz	147	7,67	6,15	5,47	2,47	4,33	26,10
	Nagłowice	78	8,08	6,41	5,79	2,78	4,56	27,63
	Oksa	61	7,51	5,79	5,16	2,57	4,11	25,15
	Sędziszów	133	7,66	5,89	5,35	2,57	3,98	25,47
	Słupia (Jędrzejowska)	52	7,48	6,10	5,56	2,29	3,96	25,38
	Sobków	103	7,32	5,92	5,40	2,32	3,91	24,87
	Wodzisław	95	7,07	4,84	4,97	2,37	3,45	22,71
	<b>Powiat</b>	<b>1062</b>	<b>7,51</b>	<b>5,99</b>	<b>5,49</b>	<b>2,50</b>	<b>4,15</b>	<b>25,65</b>
kazimierski	Bejsce	46	7,35	5,57	5,52	2,43	4,63	25,50
	Czarnocin	63	7,87	5,44	6,13	2,43	4,62	26,49
	Kazimierza Wielka	174	7,43	5,96	5,41	2,40	4,44	25,63
	Opatowiec	37	7,32	4,54	5,70	2,30	3,97	23,84
	Skalbmierz	63	7,38	5,29	4,78	2,27	3,83	23,54
	<b>Powiat</b>	<b>383</b>	<b>7,47</b>	<b>5,58</b>	<b>5,46</b>	<b>2,38</b>	<b>4,34</b>	<b>25,24</b>
kielecki	Bieliny	133	7,12	6,00	5,33	2,08	4,36	24,89
	Bodzentyn	139	7,35	5,88	5,08	2,29	3,91	24,53
	Chęciny	153	7,50	5,55	5,26	2,33	4,08	24,73
	Chmielnik	138	7,41	5,66	5,33	2,28	3,89	24,57
	Daleszyce	203	7,41	6,27	5,53	2,44	4,35	26,01
	Górno	181	6,91	5,63	4,99	2,17	3,96	23,65
	Łągów	89	6,75	5,53	4,94	1,73	3,99	22,94
	Łopuszno	135	7,62	6,93	5,61	2,73	4,26	27,15
	Masłów	97	7,40	5,76	5,01	2,46	4,12	24,76
	Miedziana Góra	112	7,54	6,57	5,92	2,66	4,92	27,62

Sprawozdanie ze sprawdzianu w roku 2008

			Czytanie	Pisanie	Rozumowanie	Korzystanie z informacji	Wykorzystanie wiedzy	Wynik ogólny
	Mniów	128	7,02	5,75	5,29	2,43	4,11	24,59
	Morawica	188	7,62	6,36	5,56	2,61	4,37	26,52
	Nowa Słupia	133	6,98	5,27	5,39	2,18	4,14	23,95
	Piekoszów	211	7,55	6,24	5,38	2,40	4,25	25,82
	Pierzchnica	81	6,98	6,20	5,25	2,59	4,31	25,32
	Raków	69	7,38	5,64	5,51	2,32	4,54	25,38
	Sitkówka-Nowiny	111	7,43	5,94	5,27	2,14	4,21	24,99
	Strawczyn	133	8,08	6,18	6,04	2,65	4,59	27,53
	Zagnańsk	163	7,25	5,48	5,21	2,45	4,34	24,74
	<b>Powiat</b>	<b>2597</b>	<b>7,35</b>	<b>5,96</b>	<b>5,37</b>	<b>2,38</b>	<b>4,24</b>	<b>25,30</b>
konecki	Falków	57	6,98	5,00	5,61	2,42	4,70	24,72
	Gowarczów	67	6,96	5,46	4,84	2,25	4,27	23,78
	Końskie	373	7,56	5,23	5,57	2,26	4,39	25,01
	Radoszyce	141	7,31	5,18	5,50	2,48	4,09	24,56
	Ruda Maleniecka	25	7,64	5,76	6,24	2,52	5,00	27,16
	Słupia (Konecka)	52	7,65	6,15	5,81	2,56	5,04	27,21
	Smyków	42	7,38	4,74	5,05	2,29	4,17	23,62
	Stąporków	160	7,33	4,91	5,71	2,45	4,94	25,34
	<b>Powiat</b>	<b>917</b>	<b>7,40</b>	<b>5,21</b>	<b>5,54</b>	<b>2,36</b>	<b>4,49</b>	<b>25,01</b>
opatowski	Baćkowice	63	7,60	5,95	5,57	2,29	4,27	25,68
	Iwaniska	75	8,03	5,73	5,61	2,47	4,37	26,21
	Lipnik	66	6,85	5,76	4,59	2,09	3,29	22,58
	Opatów	142	7,44	5,93	5,18	2,32	3,81	24,68
	Ożarów	129	7,26	4,92	5,31	2,34	4,16	23,99
	Sadowie	38	7,68	6,05	5,76	2,37	4,16	26,03
	Tarłów	70	7,30	4,97	5,04	2,00	3,84	23,16
	Wojciechowice	42	7,07	5,71	5,02	2,31	4,43	24,55
	<b>Powiat</b>	<b>625</b>	<b>7,40</b>	<b>5,57</b>	<b>5,24</b>	<b>2,28</b>	<b>4,01</b>	<b>24,50</b>
ostrowiecki	m. Ostrowiec Św.	726	7,69	6,14	5,63	2,41	4,66	26,53
	Bałów	51	7,39	5,78	5,76	2,14	3,92	25,00
	Bodzechów	124	7,74	5,73	5,45	2,15	3,95	25,02
	Ćmielów	95	7,95	5,29	5,40	2,46	4,22	25,33
	Kunów	107	7,40	5,64	5,21	2,21	4,36	24,82
	Waśniów	88	7,45	5,85	5,52	2,17	4,51	25,51
	<b>Powiat</b>	<b>1191</b>	<b>7,66</b>	<b>5,95</b>	<b>5,55</b>	<b>2,34</b>	<b>4,48</b>	<b>25,98</b>

## Sprawozdanie ze sprawdzianu w roku 2008

			Czytanie	Pisanie	Rozumowanie	Korzystanie z informacji	Wykorzystanie wiedzy	Wynik ogólny
pińczowski	Działoszyce	44	6,86	5,41	5,30	2,41	4,36	24,34
	Kije	64	7,66	5,88	5,44	2,17	4,30	25,44
	Michałów	53	6,91	5,23	4,91	2,21	3,57	22,81
	Pińczów	250	7,23	5,28	5,05	2,52	4,01	24,10
	Złota	46	7,48	5,17	5,28	2,61	4,20	24,74
	<b>Powiat</b>	<b>457</b>	<b>7,24</b>	<b>5,36</b>	<b>5,14</b>	<b>2,43</b>	<b>4,05</b>	<b>24,23</b>
sandomierski	m. Sandomierz	281	7,52	6,56	5,54	2,49	4,64	26,75
	Dwikozy	112	7,76	5,98	5,46	2,49	4,59	26,29
	Klimontów	118	7,31	5,41	4,86	2,24	3,92	23,75
	Koprzywnica	92	7,51	6,91	5,37	2,49	4,04	26,33
	Łonów	80	6,90	4,98	4,94	2,35	3,40	22,56
	Obrazów	91	6,96	5,51	5,16	2,19	4,08	23,89
	Samborzec	59	7,39	4,73	5,39	2,15	3,76	23,42
	Wilczyca	48	7,02	5,13	5,04	2,23	3,67	23,08
	Zawichost	44	6,84	4,68	4,82	1,89	3,41	21,64
	<b>Powiat</b>	<b>925</b>	<b>7,35</b>	<b>5,86</b>	<b>5,27</b>	<b>2,35</b>	<b>4,15</b>	<b>24,98</b>
skarżyski	m. Skarżysko-Kam.	450	7,56	5,38	5,57	2,57	4,52	25,61
	Bliżyn	99	7,57	4,58	5,20	2,19	4,25	23,79
	Łączna	73	7,53	5,53	5,34	2,38	4,22	25,01
	Skarżysko Kościelne	70	7,43	5,04	5,73	1,94	4,31	24,46
	Suchedniów	122	7,96	5,23	5,66	2,57	4,36	25,78
	<b>Powiat</b>	<b>814</b>	<b>7,61</b>	<b>5,25</b>	<b>5,53</b>	<b>2,45</b>	<b>4,42</b>	<b>25,26</b>
starachowicki	m. Starachowice	550	7,60	5,43	5,47	2,53	4,47	25,49
	Brody	144	7,85	5,84	5,61	2,69	4,59	26,59
	Mirzec	114	7,39	5,31	5,72	2,56	4,78	25,75
	Pawłów	218	7,51	5,56	5,46	2,58	4,48	25,58
	Wąchock	83	7,48	5,05	5,45	2,42	4,13	24,53
	<b>Powiat</b>	<b>1109</b>	<b>7,59</b>	<b>5,47</b>	<b>5,51</b>	<b>2,56</b>	<b>4,49</b>	<b>25,61</b>
staszowski	Bogoria	96	7,78	5,32	5,77	2,60	4,63	26,10
	Łubnice	68	7,41	5,72	5,79	2,59	4,65	26,16
	Oleśnica	62	7,02	4,97	5,06	2,23	4,13	23,40
	Osiek	109	7,50	6,28	5,49	2,56	4,29	26,13
	Połaniec	172	7,06	5,86	5,04	2,47	3,85	24,28
	Rytwiany	72	7,42	5,75	5,29	2,65	3,74	24,85
	Staszów	342	7,52	6,45	5,42	2,44	4,41	26,25

Sprawozdanie ze sprawdzianu w roku 2008

			Czytanie	Pisanie	Rozumowanie	Korzystanie z informacji	Wykorzystanie wiedzy	Wynik ogólny
	Szydłów	48	7,73	4,75	5,33	2,33	4,54	24,69
	<b>Powiat</b>	969	7,43	5,93	5,39	2,48	4,28	25,50

włoszczowski	Kluczewsko	70	7,77	5,33	5,81	2,39	4,54	25,84
	Krasocin	143	7,35	5,99	5,57	2,41	4,07	25,38
	Moskorzew	32	7,22	6,44	5,38	2,50	4,56	26,09
	Radków	23	7,00	6,57	5,65	1,83	4,57	25,61
	Secemin	63	7,37	5,73	5,19	2,38	3,60	24,27
	Włoszczowa	255	7,73	6,24	5,70	2,45	4,78	26,90
	<b>Powiat</b>	586	7,55	6,04	5,61	2,40	4,43	26,03
m. Kielce		1812	7,86	6,26	5,80	2,45	5,05	27,43

## VII. SŁOWNICZEK TERMINÓW

które warto znać, czytając raporty o wynikach egzaminów zewnętrznych

### Miary tendencji centralnej

(informują o **poziomie** opanowania sprawdzanych umiejętności):

**średnia**,  $\bar{x}$  – średnia arytmetyczna wyników uczniów;

**mediana** – inaczej wartość środkowa; dzieli zbiór wyników na dwa równoliczne zbiory;

**dominanta** (lub modalna) – najczęściej występująca wartość wyniku.

Z miarami tendencji centralnej jest związany wskaźnik łatwości zadania.

**Łatwość zadania** – stosunek uzyskanych punktów za zadanie do maksymalnej liczby punktów możliwych do uzyskania za zadanie (inaczej średnia arytmetyczna wyników uczniów za zadanie podzielona przez maksymalną liczbę punktów za zadanie); łatwość jest wartością z przedziału od 0 do 1; dla zadań 0-1-punktowych łatwość wyrażona w procentach jest jednocześnie informacją o odsetku uczniów, którzy poprawnie rozwiązyali zadanie.

Jednakże w przypadku zadań wielokrotnego wyboru interpretacja wskaźnika łatwości zadania musi być inna. „Gdy zadanie zamknięte jest bardzo trudne, znaczna część jego prawidłowych rozwiązań może być wynikiem zgadywania. Przyjmując (...) założenia o losowym pochodzeniu wszystkich błędów, możemy oszacować skorygowaną łatwość zadania według wzoru:

$$p' = p - (\sum a) / (L - 1)$$

$p'$  – łatwość zadania skorygowana na zgadywanie

$p$  – łatwość zadania (surowa)

$\sum a$  – suma atrakcyjności dystraktorów

$L$  – liczba odpowiedzi do wyboru w zadaniu”

(B. Niemierko, *Pomiar wyników kształcenia*, s. 264, WSiP, Warszawa 1999)

Wskaźnik łatwości dla zadań otwartych	Interpretacja wartości wskaźnika	Wskaźnik łatwości dla zadań zamkniętych
0,00 – 0,19	zadanie bardzo trudne ( <b>BT</b> )	0,00 – 0,39
0,20 – 0,49	zadanie trudne ( <b>T</b> )	0,40 – 0,62
0,50 – 0,69	zadanie umiarkowanie trudne ( <b>UT</b> )	0,63 – 0,77
0,70 – 0,89	zadanie łatwe ( <b>Ł</b> )	0,78 – 0,92
0,90 – 1,00	zadanie bardzo łatwe ( <b>BL</b> )	0,93 – 1,00

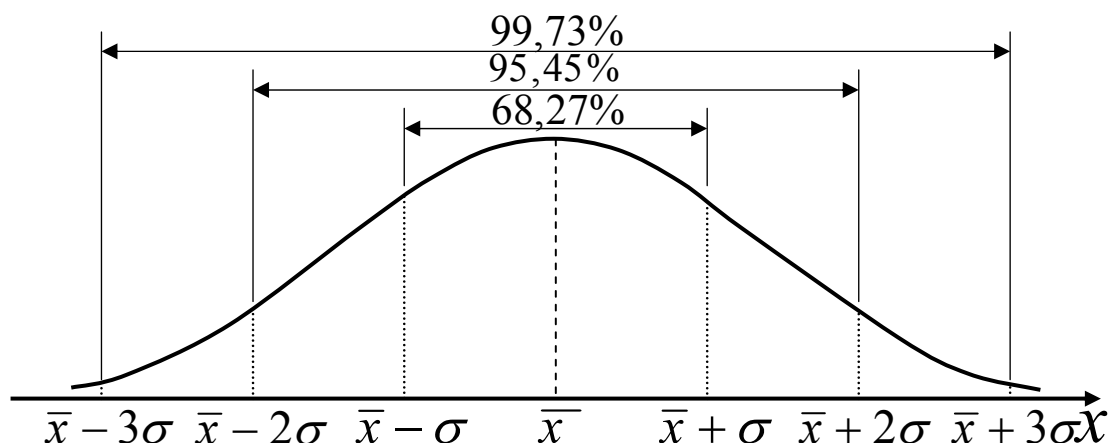
### Miary rozrzutu

(informują o **zróźnicowaniu** wyników):

**rozstęp** – różnica między największą (maksimum), a najmniejszą (minimum) wartością wyniku w grupie;

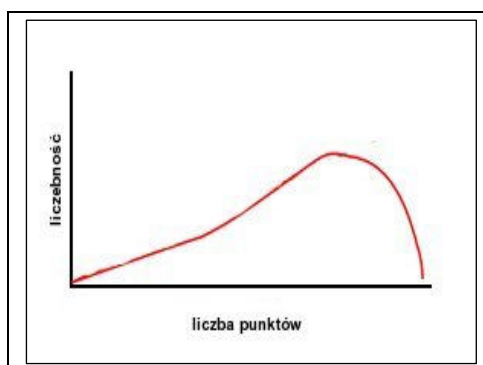
**odchylenie standardowe,  $\sigma$**  (*ang. standard deviation*) – miara zmienności wewnątrz grupy; 68,27% wyników znajduje się w przedziale średni wynik  $\pm 1$  odchylenie standardowe; im dane wewnątrz grupy są bardziej zróźnicowane tym większe odchylenie standardowe.

### Rozkład normalny



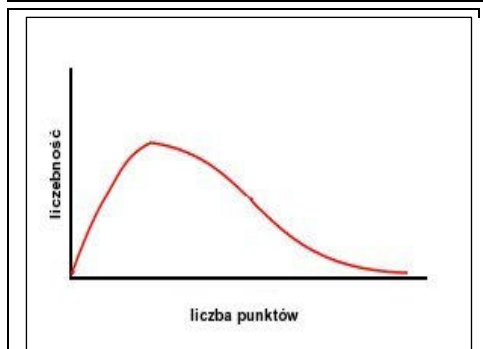
Rozkład normalny to rozkład symetryczny. Jest on określony przez dwa parametry: średnią oraz odchylenie standardowe. W przypadku rozkładu normalnego wartości średniej, mediany i dominanty pokrywają się.

W praktyce rozkłady wyników rzadko są rozkładami normalnymi. Poniżej przedstawiamy przykłady typowych rozkładów wyników, które pojawiają się na egzaminach zewnętrznych.



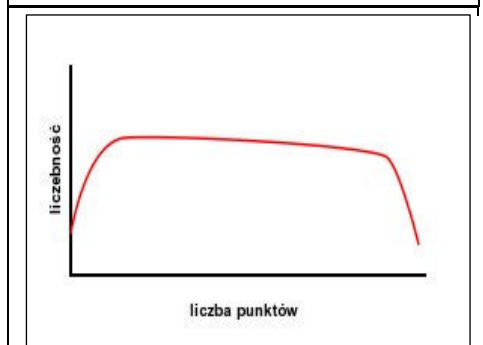
**Rozkład lewoskośny** – wykres jest przesunięty w prawo, w kierunku wyników wysokich; rozkład jest charakterystyczny dla testów łatwych. Dominanta tego rozkładu jest większa od średniej.

Takie rozkłady wyników często pojawiają się na sprawdzianie w VI klasie oraz w części humanistycznej egzaminu gimnazjalnego.



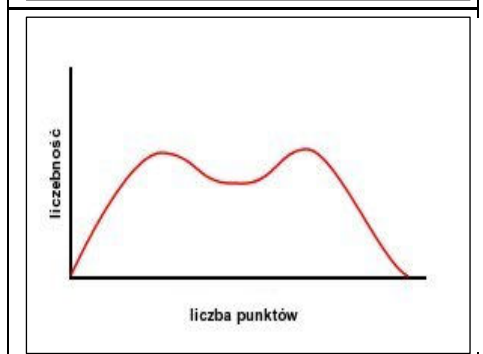
**Rozkład prawoskośny** – wykres przesunięty jest w lewo, w kierunku wyników niskich; rozkład jest charakterystyczny dla testów trudnych. Dominanta tego rozkładu jest mniejsza od średniej.

Takie rozkłady wyników pojawiają się w części matematyczno-przyrodniczej egzaminu gimnazjalnego.



**Rozkład spłaszczony** – charakterystyczny dla testów umiarkowanie trudnych i dobrze różnicujących. Rozkład charakteryzuje się dużym odchyleniem standardowym.

Takie rozkłady wyników często pojawiają się w testach maturalnych na poziomie rozszerzonym.



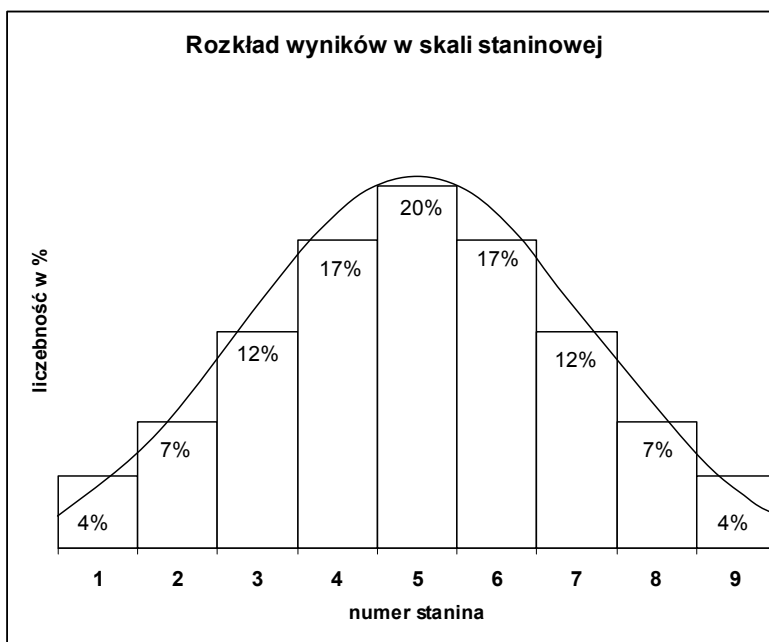
**Rozkład dwumodalny** charakteryzują dwa punkty skupienia (dwie wartości modalne).

Taki rozkład może świadczyć o istnieniu dwóch grup uczniów o odmiennych poziomach osiągnięć. Zdarza się, że jedno zadanie lub grupa zadań silnie różnicuje populację.

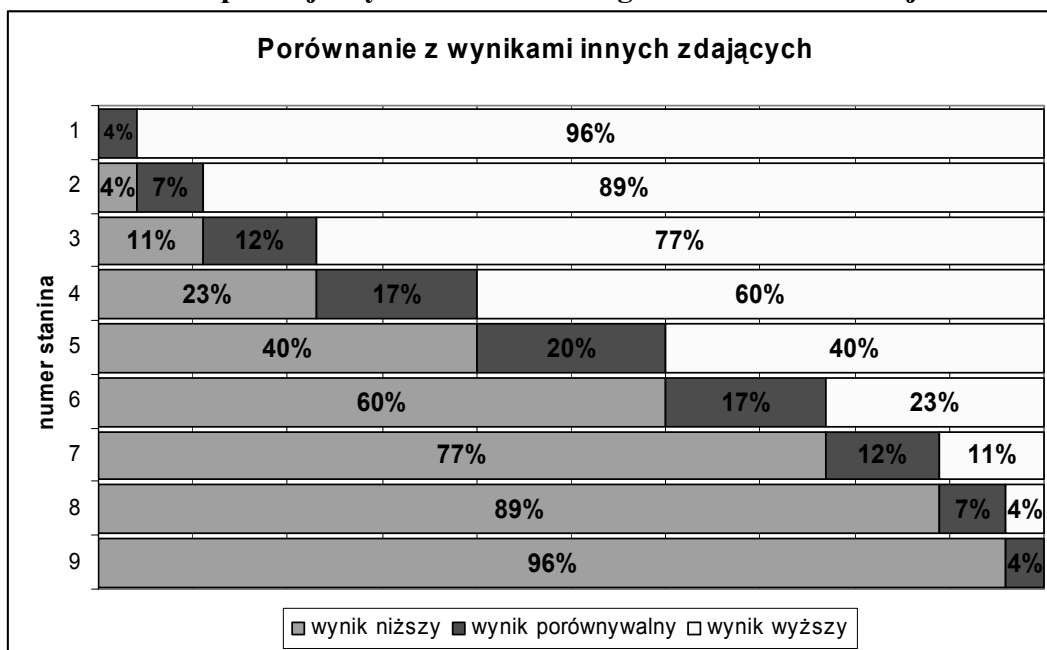
W testach maturalnych występują również rozkłady wielomodalne.

**Skale standardowe (wielostopniowe skale oparte na rozkładzie normalnym)**

**skala staninowa, staniny (ang. standard nine) – tzw. standardowa dziewiątka:** skala staninowa jest znormalizowaną skalą dziewięciostopniową, w której kolejne przedziały (staniny) zawierają 4%, 7%, 12%, 17%, 20%, 17%, 12%, 7% i 4% wyników uporządkowanych od najmniejszego do największego. Opis wyniku mieszczącego się w kolejnych staninach: najniższy, bardzo niski, niski, niżej średni, średni, wyżej średni, wysoki, bardzo wysoki, najwyższy; średnia na skali staninowej wynosi 5 (stanin średni), a odchylenie standardowe 1,96.



**Interpretacja wyniku uczniowskiego na skali staninowej**



Wynik uczniowski np. w 6. staninie (6. przedziale skali standardowej dziewiątki) należy rozumieć tak: 17% zdających uzyskało podobny wynik, 60% zdających uzyskało wynik niższy, a 23% osiągnęło wyniki wyższe.