



OKRĘGOWA KOMISJA EGZAMINACYJNA W ŁODZI

**SPRAWOZDANIE  
DOTYCZĄCE WYNIKÓW SPRAWDZIANU  
W ROKU 2009**



*Szanowni Państwo,*

tradycyjnie już przed rozpoczęciem nowego roku szkolnego przekazujemy w odrębnej publikacji omówienie osiągnięć szóstoklasistów z województwa łódzkiego i świętokrzyskiego, dokładniejsze od informacji wstępnej o wynikach zamieszczonej w maju na stronie internetowej OKE w Łodzi.

Mamy nadzieję, że niniejsze sprawozdanie przekona o konieczności dokładnego przeanalizowania uczniowskich wyników i zainspiruje do właściwego ich wykorzystania tak, aby z sukcesem udało się w każdej placówce przygotować uczniów do pierwszego w ich życiu szkolnym egzaminu zewnętrznego.

Życzymy, aby sesja 2009 przyniosła wiele pozytywnych przemyśleń, a rok szkolny 2009/2010 dostarczył satysfakcji z podjętych działań.

Dyrektor  
Okręgowej Komisji Egzaminacyjnej w Łodzi

Danuta Zakrzewska

Opracowanie:

Sławomir Sapanowski  
Marek Zapieraczyński

Współpraca:

Henryka Grzywacz-Kryger  
Ewa Stożek  
Anna Zbidi

## SPIS TREŚCI

I. WPROWADZENIE.....	6
II. DANE STATYSTYCZNE O UCZNIACH .....	7
III. ORGANIZACJA SPRAWDZANIA PRAC.....	8
IV. PREZENTACJA WYNIKÓW UCZNIÓW ROZWIĄZUJĄCYCH ZADANIA ARKUSZA STANDARDOWEGO .....	11
1. Opis zestawu zadań pt. „O zwierzętach” .....	11
2. Podstawowe dane i wskaźniki statystyczne .....	12
3. Wyniki w skali staninowej .....	13
4. Łatwość zadań .....	17
5. Wyniki sprawdzianu w obszarach umiejętności .....	23
6. Wyniki zdających z uwzględnieniem rodzajów zadań .....	26
7. Osiągnięcia uczniów z dysleksją rozwojową.....	27
8. Wyniki szóstoklasistów z uwzględnieniem lokalizacji szkół .....	29
9. Wyniki szóstoklasistów z podziałem na płeć.....	30
V. EWALUACJA PRAWIDŁOWOŚCI PRZEBIEGU SPRAWDZIANU .....	31
VI. ŚREDNIE WYNIKI DLA POSZCZEGÓLNYCH GMIN I POWIATÓW .....	33
VII. SŁOWNICZEK TERMINÓW .....	43

## I. WPROWADZENIE

W roku 2009 sprawdzian dla uczniów klasy szóstej szkoły podstawowej odbył się 2 kwietnia. Podstawę prawną jego przeprowadzenia stanowiło *Rozporządzenie Ministra Edukacji Narodowej i Sportu z dnia 30 kwietnia 2007 r. w sprawie warunków i sposobu oceniania, klasyfikowania i promowania uczniów i słuchaczy oraz przeprowadzania egzaminów i sprawdzianów w szkołach publicznych*.

Celem sprawdzianu było przede wszystkim zbadanie, w jakim stopniu uczniowie kończący szóstą klasę szkoły podstawowej opanowali umiejętności opisane w standardach wymagań egzaminacyjnych.

Podczas sprawdzianu zbadano umiejętności:

- czytania,
- pisania,
- rozumowania,
- korzystania z informacji,
- wykorzystywania wiedzy w praktyce.

W niniejszym sprawozdaniu zamieściliśmy informacje o wynikach sprawdzianu przeznaczone przede wszystkim dla środowisk pedagogicznych województwa łódzkiego i świętokrzyskiego. Wszystkich zainteresowanych zachęcamy do zapoznania się również ze *Sprawozdaniem ze sprawdzianu 2009* opracowanym przez Centralną Komisję Egzaminacyjną (zamieszczonym na stronie [www.cke.edu.pl](http://www.cke.edu.pl)), które zawiera szczegółowe omówienie zadań egzaminacyjnych i analizę odpowiedzi uczniowskich.

Aby ułatwić korzystanie z informacji o wynikach uczniów, podobnie jak w zeszłym roku, zamieściliśmy w sprawozdaniu słowniczek terminów stosowanych w pomiarze dydaktycznym.

## II. DANE STATYSTYCZNE O UCZNIACH

Sprawdzian w VI klasie szkoły podstawowej odbył się w 1370 szkołach na terenie objętym działalnością OKE w Łodzi, w tym w 824 szkołach województwa łódzkiego oraz w 546 szkołach województwa świętokrzyskiego. Łącznie do sprawdzianu 2 kwietnia 2009 roku przystąpiło **39778** uczniów, w tym **25810** uczniów w szkołach województwa łódzkiego oraz **13967** w szkołach podstawowych województwa świętokrzyskiego. Decyzją Dyrektora Okręgowej Komisji Egzaminacyjnej w Łodzi ze sprawdzianu zwolnionych zostało **165** szóstoklasistów. **84** laureatów konkursów organizowanych przez Kuratorów Oświaty nie przystępowało do sprawdzianu i miało przypisany maksymalny wynik za test.

Liczbę uczniów, którzy przystąpili do sprawdzianu, z uwzględnieniem rodzaju arkusza egzaminacyjnego, przedstawia poniższe zestawienie.

Symbol arkusza	Opis	Liczba uczniów		
		woj. łódzkie	woj. świętokrzyskie	razem
S-1	standardowy	25330	13738	39068
	<i>w tym dla uczniów z dysleksją</i>	<i>2400</i>	<i>804</i>	<i>3204</i>
S-4	dla uczniów słabo widzących (czcionka 16 pkt)	27	15	42
S-5	dla uczniów słabo widzących (czcionka 24 pkt)	6	12	18
S-6	dla uczniów niewidomych (druk w piśmie Braille'a)	3	0	3
S-7	dla uczniów słabo słyszących i niesłyszących	50	24	74
S-8	dla uczniów upośledzonych w stopniu lekkim	394	178	572
<b>razem</b>		<b>25810</b>	<b>13967</b>	<b>39777</b>

Tabela 1. Liczba zdających z uwzględnieniem rodzaju arkusza egzaminacyjnego.

Najwięcej uczniów rozwiązywało arkusz standardowy S-1 „O zwierzętach” (wraz z laureatami stanowili oni 98,2% wszystkich przystępujących do sprawdzianu). Poniżej prezentujemy szczegółowe zestawienie liczby szkół i uczniów, którzy rozwiązywali zadania z arkusza S-1 (dane w tabeli uwzględniają także laureatów).

	łódzkie		świętokrzyskie		OKE Łódź	
	Ilość uczniów	%	uczniów	%	uczniów	%
wieś	10157	40,1	7623	55,5	17780	45,5
miasto do 20 tys.	2728	10,8	2190	15,9	4918	12,6
miasto od 20 tys. do 100 tys.	6839	27,0	2202	16,0	9041	23,1
miasto powyżej 100 tys.	5606	22,1	1723	12,5	7329	18,8

Tabela 2. Zestawienie liczby uczniów, którzy rozwiązywali zadania arkusza S-1, z uwzględnieniem lokalizacji szkoły.

### III. ORGANIZACJA SPRAWDZANIA PRAC

Do oceniania prac uczniowskich ze sprawdzianu powołano 564 egzaminatorów. Pracowali oni w 20-osobowych zespołach w wyznaczonych ośrodkach sprawdzania.

Na mapie województwa łódzkiego i świętokrzyskiego zaznaczone zostały miejscowości, w których zorganizowano poszczególne ośrodki. Starano się, aby ośrodki sprawdzania lokalizowane były w miejscowościach umożliwiających sprawny dojazd dostatecznej liczbie egzaminatorów. W niektórych ośrodkach pracowało kilka zespołów egzaminatorów.

#### Lokalizacja ośrodków sprawdzania prac ze sprawdzianu w roku 2009



Rysunek 1. Rozmieszczenie ośrodków sprawdzania arkuszy egzaminacyjnych – Sprawdzian 2009.



## Proces sprawdzania prac egzaminacyjnych przebiegał zgodnie z poniższym harmonogramem

**Spotkanie szkoleniowe koordynatorów sprawdzianu zorganizowane przez CKE**

Koordinator (etatowy pracownik OKE) odpowiadał za właściwy przebieg procesu sprawdzania, zarówno pod względem organizacyjnym jak i merytorycznym, na terenie województwa łódzkiego i świętokrzyskiego.

**Utworzenie zespołów egzaminatorów**

Do kierowania zespołami egzaminatorów powołano przewodniczących. Mieli oni do pomocy dwóch egzaminatorów zwanych weryfikatorami (polonistę i matematyka), którzy kontrolowali pod względem merytorycznym i technicznym pracę pozostałych egzaminatorów. Sprawdzali w pracach poprawność przydzielania punktów za odpowiedzi uczniów i kompletność zaznaczeń na karcie odpowiedzi.

**Szkolenia organizowane przez OKE**

Sprawdzanie prac egzaminacyjnych zostało poprzedzone szkoleniem, którego celem było **uzyskanie jednomyślności w zakresie kryteriów oceniania odpowiedzi i schematu punktowania**:

- dla przewodniczących zespołów egzaminatorów oraz weryfikatorów, prowadzone przez koordynatora sprawdzianu w siedzibie OKE w Łodzi i Kielcach (7 i 8 kwietnia),
- dla egzaminatorów w ośrodkach sprawdzania prac, prowadzone przez przewodniczących (17 kwietnia).

Uczestnicy szkoleń najpierw zapoznali się z zadaniami, które na sprawdzianie rozwiązywali uczniowie. Następnie punktowali przykładowe rozwiązania uczniowskie, dyskutowali na temat rozbieżności w ocenie i szczegółowo analizowali zasady przydzielania punktów.

Wszyscy egzaminatorzy sprawdzili dodatkowo dwa testy diagnostyczne (jeden - po zakończeniu szkolenia i drugi – po sprawdzeniu 50% prac uczniowskich) mające na celu skontrolowanie jakości ich pracy. Wyniki testowania zostały przeanalizowane przez CKE i OKE Łódź, a uwagi przekazane przewodniczącym zespołów egzaminatorów.

### **Punktowanie odpowiedzi uczniowskich**

W województwie łódzkim i świętokrzyskim arkusz sprawdziany był przez dwóch egzaminatorów; jeden („polonista”) sprawdzał zad. 25. (dotyczące standardu II. Pisanie), drugi („matematyk”) – pozostałe zadania (21., 22., 23., 24.). Podczas sprawdzania prac na bieżąco rozstrzygano pojawiające się wątpliwości dotyczące oceny nietypowych odpowiedzi uczniów. Przewodniczący zespołów egzaminatorów kontaktowali się za pomocą poczty elektronicznej lub telefonicznie z koordynatorem sprawdzianu, a ten prowadził za pośrednictwem forum dyskusyjnego (Moodle) konsultacje z głównymi egzaminatorami dyżurującymi w Centralnej Komisji Egzaminacyjnej w Warszawie. Dzięki temu możliwe było ocenianie porównywalne z innymi komisjami.

### **Podsumowanie pracy egzaminatorów**

Każdy egzaminator miał obowiązek przygotować protokół ze swojej pracy i zamieścić w nim wszelkie informacje o uchybieniach w pracach szkolnych zespołów nadzorujących, a także o podejrzeniach dotyczących niesamodzielności uczniów przy udzielaniu odpowiedzi na sprawdzianie.

### **Podsumowanie organizacji sprawdzania prac egzaminacyjnych**

Z każdym protokołem zapoznał się zarówno przewodniczący zespołu egzaminatorów jak i koordynator sprawdzianu. Na podstawie informacji przekazanych w protokołach egzaminatorów opracowano w OKE wykaz uchybień szkolnych zespołów egzaminacyjnych.

#### IV. PREZENTACJA WYNIKÓW UCZNIÓW ROZWIĄZUJĄCYCH ZADANIA ARKUSZA STANDARDOWEGO

##### 1. Opis zestawu zadań pt. „O zwierzętach”

Zestaw zadań „O zwierzętach” jest testem tematycznym, przeznaczonym do sprawdzenia u uczniów kończących szóstą klasę szkoły podstawowej stopnia opanowania umiejętności opisanych w standardach wymagań egzaminacyjnych. Test ten w wersji standardowej rozwiązywali uczniowie bez dysfunkcji i z dysleksją rozwojową, a po odpowiednim dostosowaniu – uczniowie słabo widzący i niewidomi oraz słabo słyszący i niesłyszący.

Na rozwiązanie wszystkich zadań przewidziano **60** minut, a w przypadku uczniów z dysfunkcjami czas ten mógł być przedłużony o 30 minut.

Zestaw składał się z 20 zadań zamkniętych oraz 5 otwartych. Za poprawne wykonanie wszystkich zadań uczeń mógł otrzymać **40** punktów – po połowie za część zamkniętą i otwartą testu.

Udział punktów możliwych do uzyskania za każdy ze sprawdzanych obszarów umiejętności przedstawia tabela 3.

Nr obszaru standardu	Obszar standardów wymagań	Liczba punktów	Waga	Numery zadań <sup>1</sup>
I	Czytanie	10	25%	1, 2, 3, 4, 14, 15, 16, 17, 18, 19
II	Pisanie	10	25%	25-I, II, III, IV, V
III	Rozumowanie	8	20%	9, 10, 20, 21, 23-I, III, 24-I, III
IV	Korzystanie z informacji	4	10%	12, 13, 22-I, II
V	Wykorzystywanie wiedzy w praktyce	8	20%	5, 6, 7, 8, 11, 23-II, 24-II, IV
	Razem	40	100%	

Tabela 3. Plan zestawu zadań arkusza egzaminacyjnego.

Szczegółowy opis wszystkich czynności, które musieli wykonać uczniowie podczas rozwiązywania testu, zawiera kartoteka (tabele ze s. 18-22).

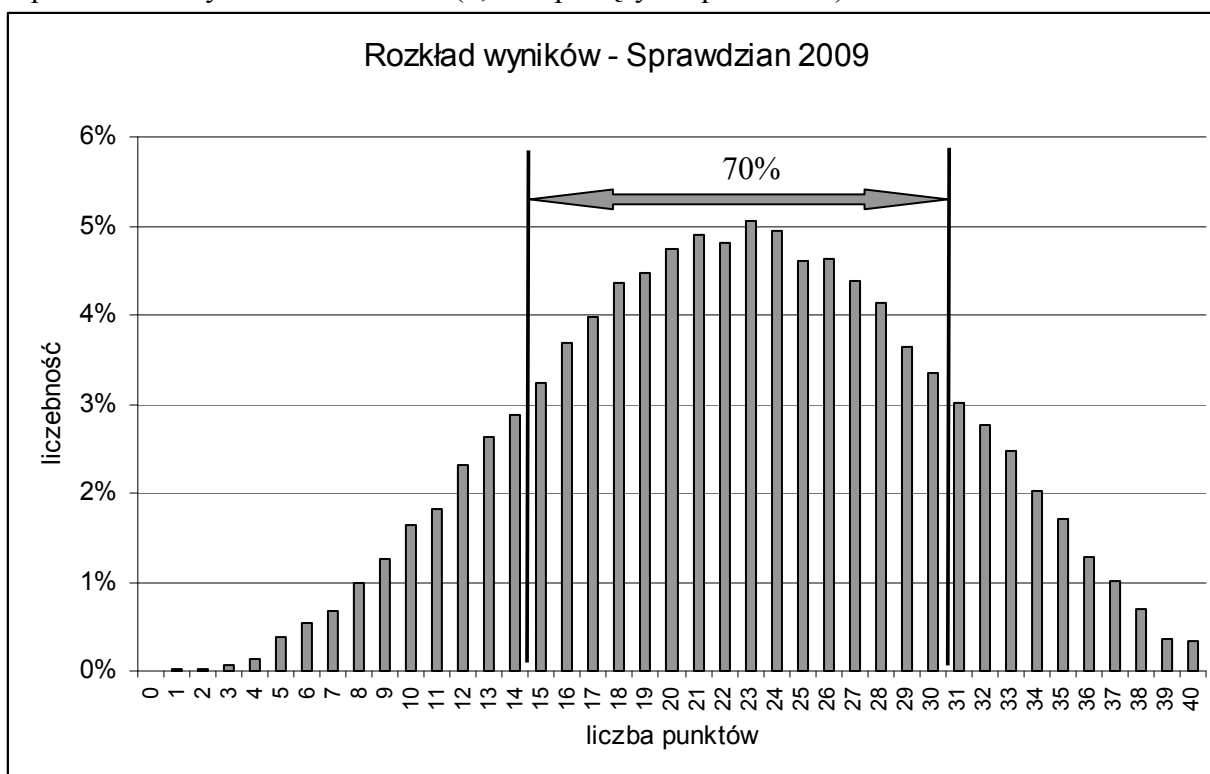
<sup>1</sup> Cyfry rzymskie znajdujące się przy niektórych zadaniach oznaczają numer kryterium.

## 2. Podstawowe dane i wskaźniki statystyczne (arkusz S-1)

	OKE Łódź	łódzkie	świętokrzyskie	kraj
Liczba uczniów	39068	25330	13738	400 887
Średnia	22,52	22,73	22,13	22,64
Łatwość testu	0,56	0,57	0,55	0,57
Odchylenie standardowe	7,44	7,45	7,43	7,63
Mediana	23	23	22	23
Dominanta	23	23	21	24
Minimum	1	1	1	0
Maksimum	40	40	40	40

Tabela 4. Podstawowe wskaźniki statystyczne dla arkusza S-1.

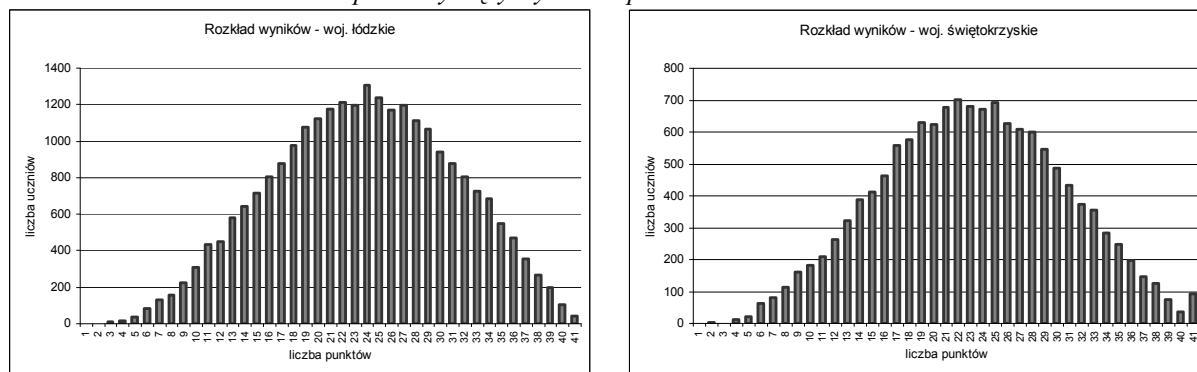
Tegoroczny test był dla uczniów klas szóstych w szkołach z terenu działania OKE Łódź umiarkowanie trudny (łatwość 0,56), podobnie jak w całym kraju. Przeciętny wynik w okręgu wyniósł **22,52 punktu**, co stanowiło **56%** punktów możliwych do uzyskania. Wynik maksymalny – 40 punktów – uzyskało **49** uczniów (0,13% piszących sprawdzian).



Rysunek 2. Rozkład wyników szóstoklasistów w OKE Łódź na sprawdzianie 2009 – arkusz S-1.

Rozkład wyników uczniowskich oraz analiza odchylenia standardowego pokazuje, iż około 70% uczniów uzyskało wyniki w przedziale od 15 do 30 punktów (→ słowniczek terminów).

Raport dotyczący wyników sprawdzianu w roku 2009



Rysunek 3. Porównanie rozkładów wyników uczniów województw łódzkiego i świętokrzyskiego.

W województwie łódzkim zadania arkusza standardowego rozwiązywało **25330** uczniów i uzyskali oni średni wynik **22,73** punktu.

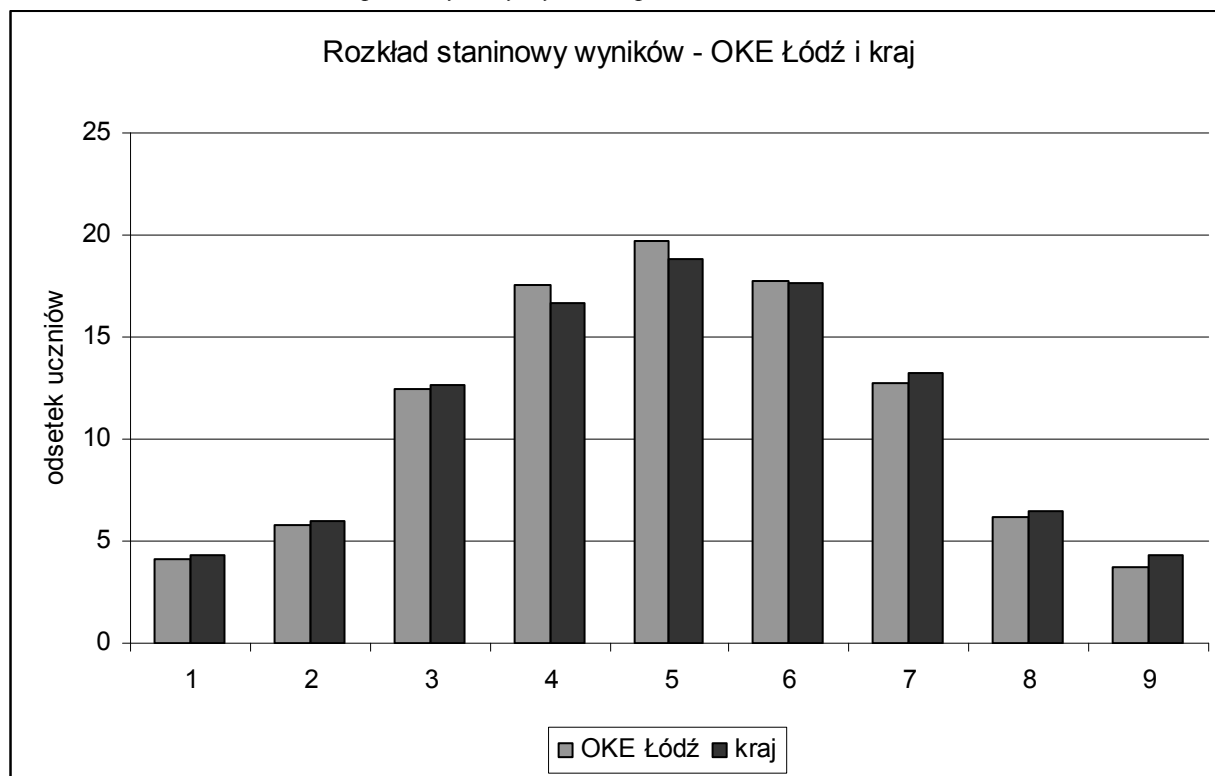
W województwie świętokrzyskim zadania arkusza standardowego rozwiązywało **13738** uczniów, którzy uzyskali średni wynik **22,13** punktu.

### 3. Wyniki w skali staninowej

Dla porównania osiągnięć uczniów w danym sprawdzianie można stosować dziewięciostopniową skalę staninową. Okręgowe Komisje Egzaminacyjne ustaliły, że od 2005 roku będą posługiwać się **krajową skalą staninową** wyników uczniowskich oraz średnich wyników szkół, to znaczy tą samą dla całej populacji piszących sprawdzian w danym roku.

Numer przedziału	Opis wyniku /poziom/	Wyniki w przedziałach punktowych	% uczniów w kraju	% uczniów w OKE Łódź
1.	najniższy	0-9	4,3	4,1
2.	bardzo niski	10-12	6,0	5,8
3.	niski	13-16	12,6	12,4
4.	nizej średni	17-20	16,7	17,6
5.	średni	21-24	18,8	19,7
6.	wyżej średni	25-28	17,6	17,7
7.	wysoki	29-32	13,2	12,8
8.	bardzo wysoki	33-35	6,5	6,2
9.	najwyższy	36-40	4,3	3,7

Tabela 5. Wyniki uczniów na sprawdzianie 2009 w krajowej skali staninowej.



Rysunek 4. Rozkład staninowy wyników uczniowskich.

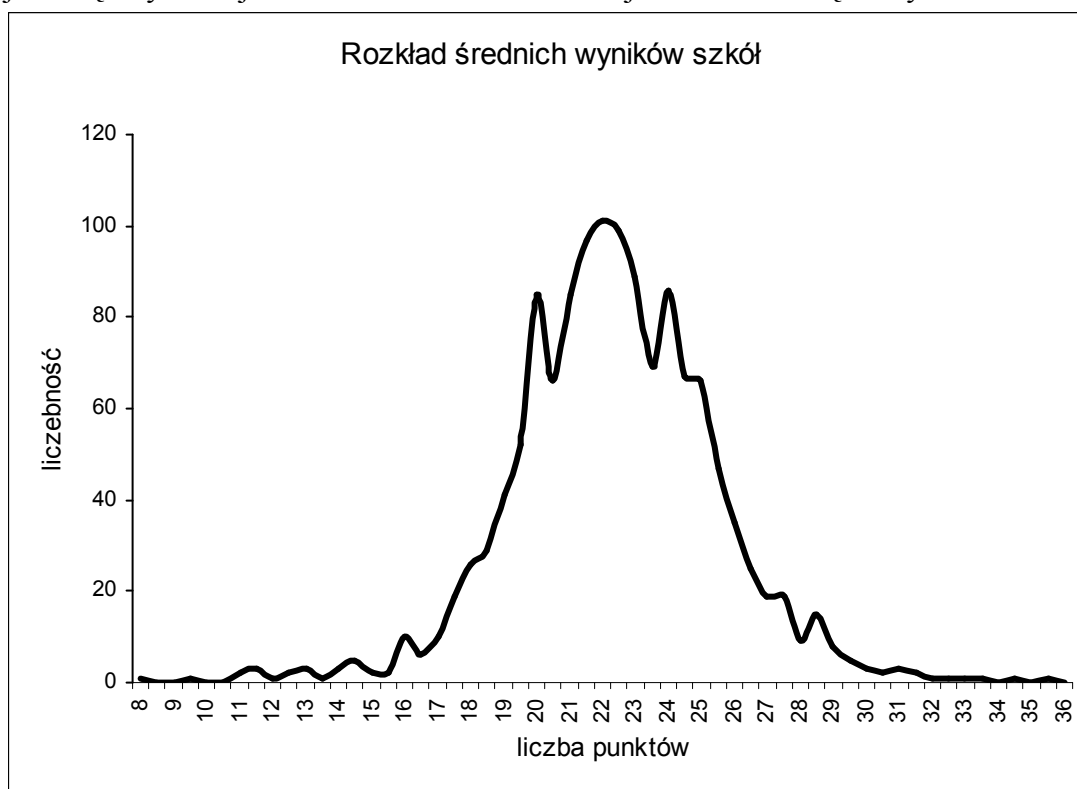
W porównaniu z krajowym staninowym rozkładem wyników uczniowskich w okręgu łódzkim jest nieco większy odsetek uczniów z wynikami niżej średnimi i średnimi (staniny 4. i 5.), a mniejszy z wynikami najniższymi i bardzo niskimi (stanin 1. i 2.) oraz wysokimi, bardzo wysokimi i najwyższymi (staniny 7., 8. i 9.); różnice te są niewielkie.

Numer stanina	Opis wyniku /poziom/	łódzkie		świętokrzyskie	
		liczba uczniów	odsetek uczniów	liczba uczniów	odsetek uczniów
1	najniższy	962	3,8%	638	4,6%
2	b. niski	1462	5,8%	795	5,8%
3	niski	3039	12,0%	1820	13,2%
4	niżej średni	4352	17,2%	2506	18,2%
5	średni	4954	19,6%	2749	20,0%
6	wyżej średni	4547	18,0%	2382	17,3%
7	wysoki	3348	13,2%	1645	12,0%
8	b. wysoki	1699	6,7%	731	5,3%
9	najwyższy	967	3,8%	472	3,4%

Tabela 6. Porównanie wyników szóstoklasistów województw łódzkiego i świętokrzyskiego w odniesieniu do krajowej skali staninowej.

Z zestawienia wyników uczniowskich w województwie łódzkim i świętokrzyskim (tabela 6.) wynika, że w świętokrzyskim jest nieco więcej wyników w staninach niższych (1-5) i nieco mniej

niż w łódzkim wynikach w staninach wyższych (6-9); zatem odsetek uczniów osiągających wyższe wyniki jest większy w województwie łódzkim niż w województwie świętokrzyskim.



Rysunek 5. Rozkład średnich wyników szkół na sprawdzianie 2009 – arkusz S-1.

Szóstoklasiści rozwiązywali zadania zestawu standardowego w **1327** szkołach, w tym w **791** szkołach województwa łódzkiego i **536** szkołach województwa świętokrzyskiego.

Rozkład średnich wyników szkół przedstawia rysunek 4. Przeciętnie średni wynik szkoły to około 22,1 punktu. Najwięcej jest szkół, których wyniki mieszczą się w przedziale 19-25 punktów.

Numer przedziału	Opis wyniku /poziom/	Wyniki w przedziałach punktowych	Liczba szkół w OKE Łódź	Odsetek szkół w OKE Łódź
1.	najniższy	7,9 – 17,0	52	3,92
2.	bardzo niski	17,1 – 18,7	92	6,93
3.	niski	18,8 – 20,0	161	12,13
4.	niżej średni	20,1 – 21,3	217	16,35
5.	średni	21,4 – 22,7	266	20,05
6.	wyżej średni	22,8 – 24,1	229	17,26
7.	wysoki	24,2 – 25,6	166	12,51
8.	bardzo wysoki	25,7 – 27,7	95	7,16
9.	najwyższy	27,8 – 35,7	49	3,69

Tabela 7. Średnie wyniki szkół w krajowej skali staninowej – arkusz S-1, sprawdzian 2009.

*Raport dotyczący wyników sprawdzianu w roku 2009*

Podobnie jak w przypadku wyników uczniowskich, średnie wyniki szkół z terenu działania OKE w Łodzi są porównywalne z wynikami krajowymi.

W naszym okręgu większy niż w kraju jest procentowy udział szkół, których średnie wyniki mieszczą się w staninach: niskim, wyżej średnim i wysokim, a mniej takich placówek, których wyniki są niżej średnie i najwyższe. Jednocześnie daje się zauważyć znaczny w porównaniu do poprzedniego roku wzrost ilości szkół w stanie najniższym (spr. tabela 8). W okręgu łódzkim stosunkowo mało szkół uzyskuje wyniki w najwyższym stanie (choć w tym roku jest pewien postęp). Wynik najwyższy osiągnęło 49 placówek, wśród nich ponad 1/3 to szkoły niepubliczne.

Numer stanina	Opis wyniku /poziom/	Odsetek szkół OKE Łódź				
		2005	2006	2007	2008	2009
1.	najniższy	3,9	4,0	3,8	2,8	3,9
2.	b. niski	7,6	7,4	6,6	6,4	6,9
3.	niski	11,4	14,7	12,2	10,9	12,1
4.	niżej średni	17,9	19,4	16,7	16,7	16,4
5.	średni	20,3	20,1	22,3	20,9	20,0
6.	wyżej średni	18,0	15,1	17,2	19,6	17,3
7.	wysoki	11,8	10,7	12,1	13,7	12,5
8.	b. wysoki	6,0	6,4	6,5	6,5	7,2
9.	najwyższy	3,2	2,2	2,7	2,5	3,7

**Tabela 8.** Porównanie średnich wyników szkół OKE Łódź w latach 2005-2009.

W porównaniu do roku ubiegłego więcej szkół odnotowało wyniki z czterech pierwszych staninów, także więcej szkół uzyskało wyniki bardzo wysokie i najwyższe.

Dla łatwiejszego opisu wyniku uzyskanego przez szkołę zamieszczamy dziewięciostopniowe skale wyników sprawdzianu z lat 2002-2009, ogłaszane przez Centralną Komisję Egzaminacyjną.

Nazwa wyniku	najniższy	bardzo niski	niski	niżej średni	średni	wyżej średni	wysoki	bardzo wysoki	najwyższy
rok									
<b>2002</b>	7,5 – 24,2	24,3 – 26,0	26,1 – 27,4	27,5 – 28,7	28,8 – 30,0	30,1 – 31,3	31,4 – 32,8	32,9 – 34,6	34,7 – 39,5
<b>2003</b>	7,7 – 23,1	23,2 – 24,9	25,0 – 26,3	26,4 – 27,6	27,7 – 28,9	29,0 – 30,1	30,2 – 31,3	31,4 – 32,8	32,9 – 39,0
<b>2004</b>	2,0 – 19,6	19,7 – 21,4	21,5 – 22,9	23,0 – 24,3	24,4 – 25,7	25,8 – 27,2	27,3 – 28,9	29,0 – 31,2	31,3 – 39,5
<b>2005</b>	11,0 – 23,7	23,8 – 25,6	25,7 – 27,0	27,1 – 28,4	28,5 – 29,7	29,8 – 31,0	31,1 – 32,3	32,4 – 33,8	33,9 – 39,2
<b>2006</b>	4,0 – 19,1	19,2 – 20,9	21,0 – 22,6	22,7 – 24,1	24,2 – 25,7	25,8 – 27,3	27,4 – 29,0	29,1 – 31,3	31,4 – 39,0
<b>2007</b>	7,2 – 20,8	20,9 – 22,6	22,7 – 24,1	24,2 – 25,4	25,5 – 26,8	26,9 – 28,2	28,3 – 29,7	29,8 – 31,7	31,8 – 39,5
<b>2008</b>	5,2 – 20,0	20,1 – 21,9	22,0 – 23,3	23,4 – 24,7	24,8 – 26,1	26,2 – 27,5	27,6 – 29,0	29,1 – 30,9	31,0 – 38,0
<b>2009</b>	7,9 – 17,0	17,1 – 18,7	18,8 – 20,0	20,1 – 21,3	21,4 – 22,7	22,8 – 24,1	24,2 – 25,6	25,7 – 27,7	27,8 – 35,7

**Tabela 9.** Skale staninowe średnich wyników szkół w latach 2002 – 2009.



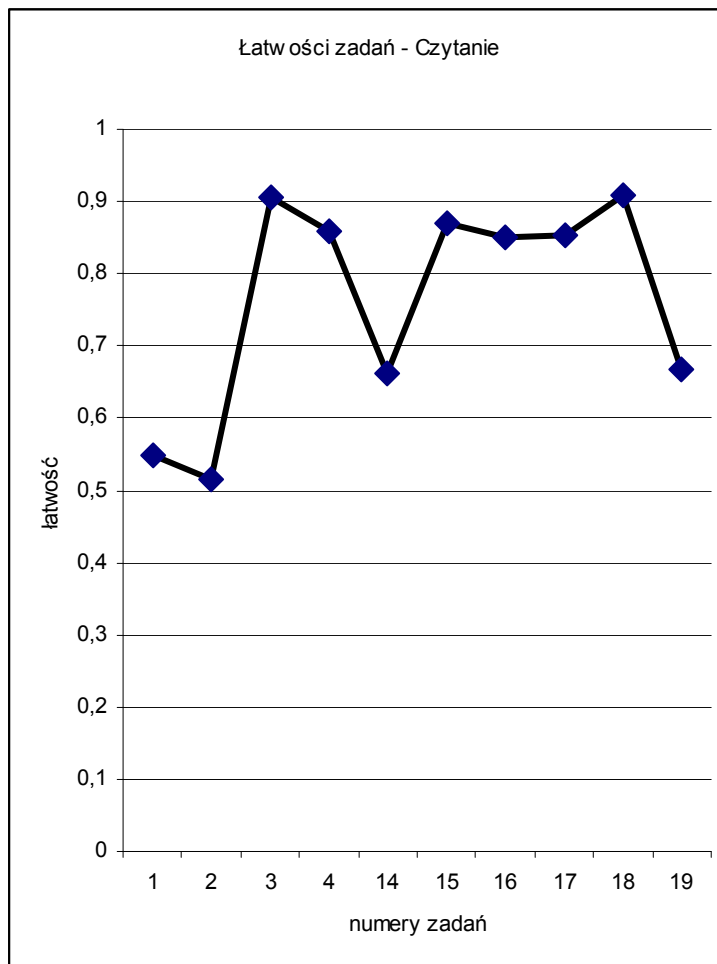
## 4. Łatwość zadań

Poniższe zestawienie prezentuje kartotekę zestawu zadań pt. „O zwierzętach” (S-1-092) oraz łatwości poszczególnych zadań i czynności uszeregowane według obszarów standardów wymagań egzaminacyjnych.

### I. Czytanie

Zadania sprawdzające umiejętność czytania były w większości łatwe.

Tylko dwa (1. i 2.) dotyczące istoty użytego tekstu okazały się trudne (łatwość 0,55 i 0,51). Średni wynik wyniósł 7,68 pkt na 10 możliwych do osiągnięcia.



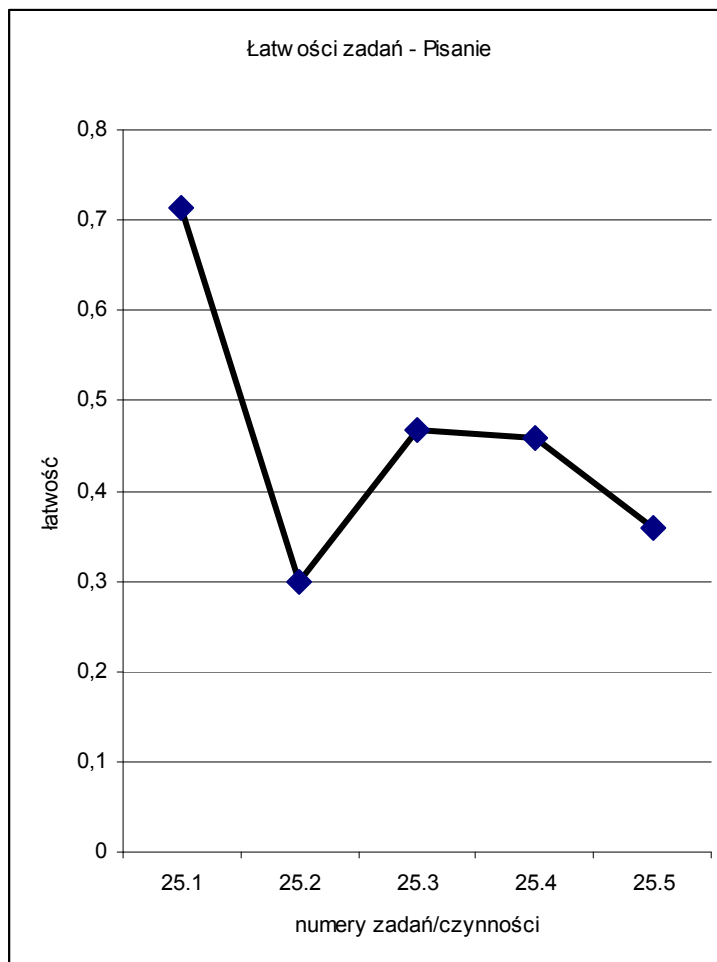
Rysunek 6. Łatwości zadań.

Obszar	Numer zadania	Sprawdzana czynność ucznia Uczeń:	Liczba punktów	Łatwość OKE Łódź	Interpretacja wskaźnika łatwości
1. Czytanie	1	określa temat tekstu	1	0,55	T
	2	wnioskuje na podstawie kilku informacji	1	0,51	T
	3	wyjaśnia cel użycia zwrotu do czytelnika	1	0,90	Ł
	4	odczytuje informację podaną wprost	1	0,86	Ł
	14	odczytuje główną myśl utworu	1	0,66	UT
	15	rozpoznaje narratora	1	0,87	Ł
	16	określa cechy charakteru wskazanej postaci	1	0,85	Ł
	17	wyjaśnia znaczenie wyrazu na podstawie kontekstu	1	0,85	Ł
	18	odczytuje dane z diagramu słupkowego	1	0,91	Ł
	19	porównuje dane odczytane z diagramu słupkowego	1	0,67	UT

Tabela 10. Wykaz czynności i ich łatwość.

## II. Pisanie

Uczniom najwięcej trudności sprawiło kryterium 25.II (celowy dobór środków językowych), tylko co trzeci uczeń posługiwał się bogatym słownictwem i barwnym stylem. Zdający nie wykazali się też w stopniu zadowalającym znajomością zasad interpunkcyjnych (kryterium 25.V).



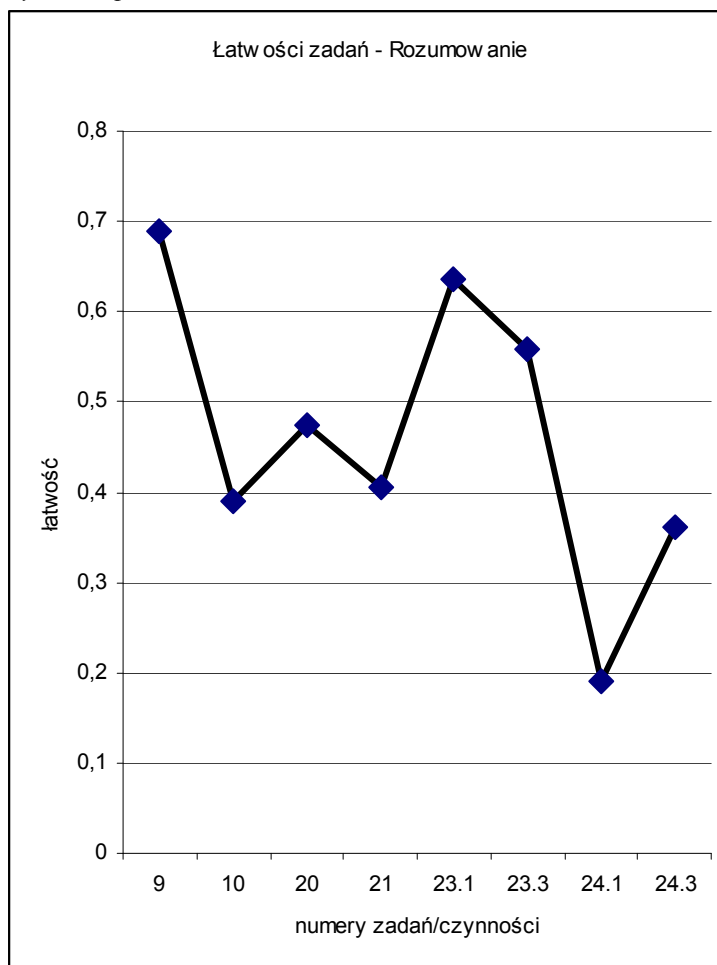
Rysunek 7. Łatwości zadań.

Obszar	Numer zadania	Sprawdzana czynność ucznia Uczeń:	Liczba punktów	Łatwość OKE Łódź	Interpretacja wskaźnika łatwości
2. Pisanie	25.I	pisze na temat i rozwija treść wypracowania zgodnie z poleceniem	3	0,71	Ł
	25.II	celowo dobiera środki językowe i pisze w ładnym stylu	1	0,30	T
	25.III	pisze poprawnie pod względem językowym	2	0,47	T
	25.IV	pisze poprawnie pod względem ortograficznym	2	0,46	T
	25.V	pisze poprawnie pod względem interpunkcyjnym	2	0,36	T

Tabela 11. Wykaz czynności i ich łatwość.

### III. Rozumowanie

Zadania z tego obszaru okazały się dla uczniów trudne i bardzo trudne (szczególnie I kryterium zadania 24). Tylko z dwoma zadaniami (9. i kryterium I zadania 23.) poradziła sobie zdecydowana większość zdających. Łatwość rozumowania nie osiągnęła 50%.



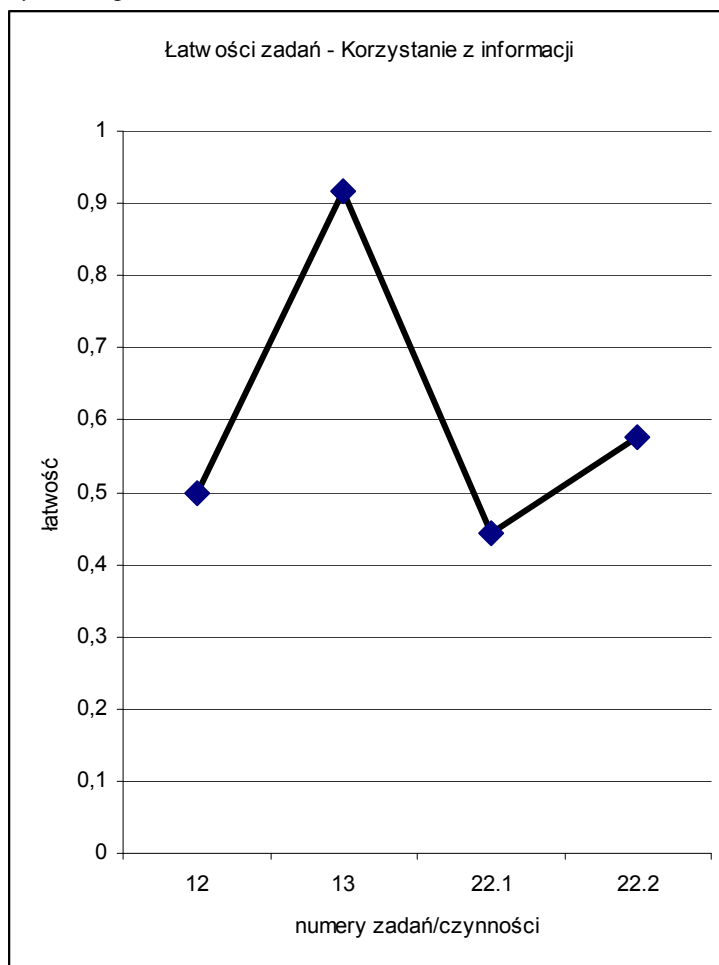
Rysunek 8. Łatwości zadań.

Obszar	Numer zadania	Sprawdzana czynność ucznia Uczeń:	Liczba punktów	Łatwość OKE Łódź	Interpretacja wskaźnika łatwości
3. Rozumowanie	9	ustala sposób obliczenia reszty pieniędzy	1	0,69	UT
	10	wskazuje liczbę spełniającą warunki zadania	1	0,39	BT
	20	określa ułamek danej wielkości	1	0,47	T
	21	uzupełnia łańcuch pokarmowy	1	0,41	T
	23.I	ustala sposób obliczenia pola równoległoboku	1	0,64	UT
	23.III	analizuje wyniki dotyczące pola i ustala najmniejszą liczbę paczek nasion	1	0,56	UT
	24.I	ustala sposób obliczenia ilości paliwa	1	0,19	BT
	24.III	ustala sposób obliczenia kosztu paliwa	1	0,36	T

Tabela 12. Wykaz czynności i ich łatwość.

#### IV. Korzystanie z informacji

Najwięcej problemów mieli uczniowie z I kryterium zadania 22. (wybór na podstawie analizy ofert). Ponad połowa uczniów uczyniła to niewłaściwie.



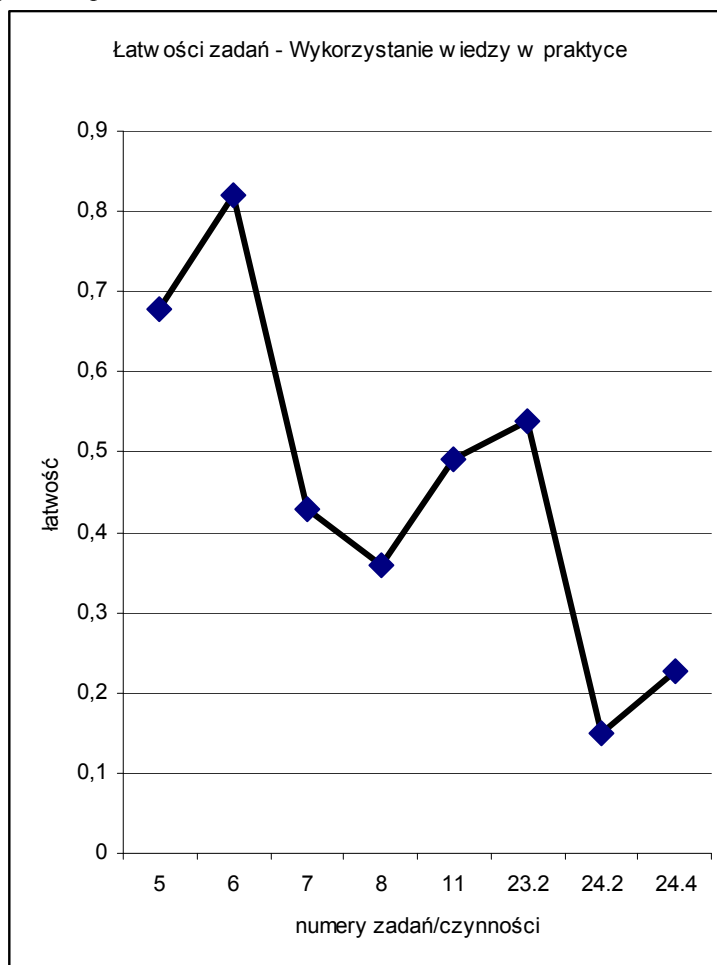
Rysunek 9. Łatwości zadań.

Obszar	Numer zadania	Sprawdzana czynność ucznia Uczeń:	Liczba punktów	Łatwość OKE Łódź	Interpretacja wskaźnika łatwości
4. Korzystanie z informacji	12	wnioskuje na podstawie informacji	1	0,50	T
	13	dostrzega wspólną cechę w kilku informacjach	1	0,92	Ł
	22.I	dokonuje wyboru na podstawie analizy ofert	1	0,44	T
	22.II	wnioskuje na podstawie informacji	1	0,57	UT

Tabela 13. Wykaz czynności i ich łatwość.

## V. Wykorzystanie wiedzy w praktyce

Tylko 6. zadanie okazało się dla uczniów łatwe. Najwięcej kłopotów przysporzyły zdającym kryteria II i IV zadania 24. Należy zauważyć, że nie wynikało to z niskiej sprawności rachunkowej uczniów, lecz raczej z braku pomysłu na rozwiązanie przedstawionego problemu.



Rysunek 10. Łatwości zadań.

Obszar	Numer zadania	Sprawdzana czynność ucznia Uczeń:	Liczba punktów	Łatwość OKE Łódź	Interpretacja wskaźnika łatwości
5. Wykorzystywanie wiedzy w praktyce	5	dolicza do podanej daty czas trwania procesu i ustala datę jego zakończenia	1	0,68	UT
	6	oblicza różnicę długości, gdy dane są w różnych jednostkach	1	0,82	Ł
	7	oblicza czas trwania zdarzenia	1	0,43	T
	8	wyznacza skalę planu	1	0,36	T
	11	oblicza czas trwania zdarzenia	1	0,49	T
	23.II	oblicza pole równoległoboku	1	0,54	UT
	24.II	oblicza ilość paliwa	1	0,15	BT
	24.IV	oblicza koszt paliwa	1	0,23	T

Tabela 14. Wykaz czynności i ich łatwość.

Kartoteka testu zawiera zarówno umiejętności jak i czynności, które były badane na sprawdzianie. W kartotece podano interpretację wskaźnika łatwości dla zadań otwartych a także dla zadań zamkniętych opracowaną na podstawie: B. Niemierko, *Pomiar wyników kształcenia*, Warszawa 1999, s. 264-265.

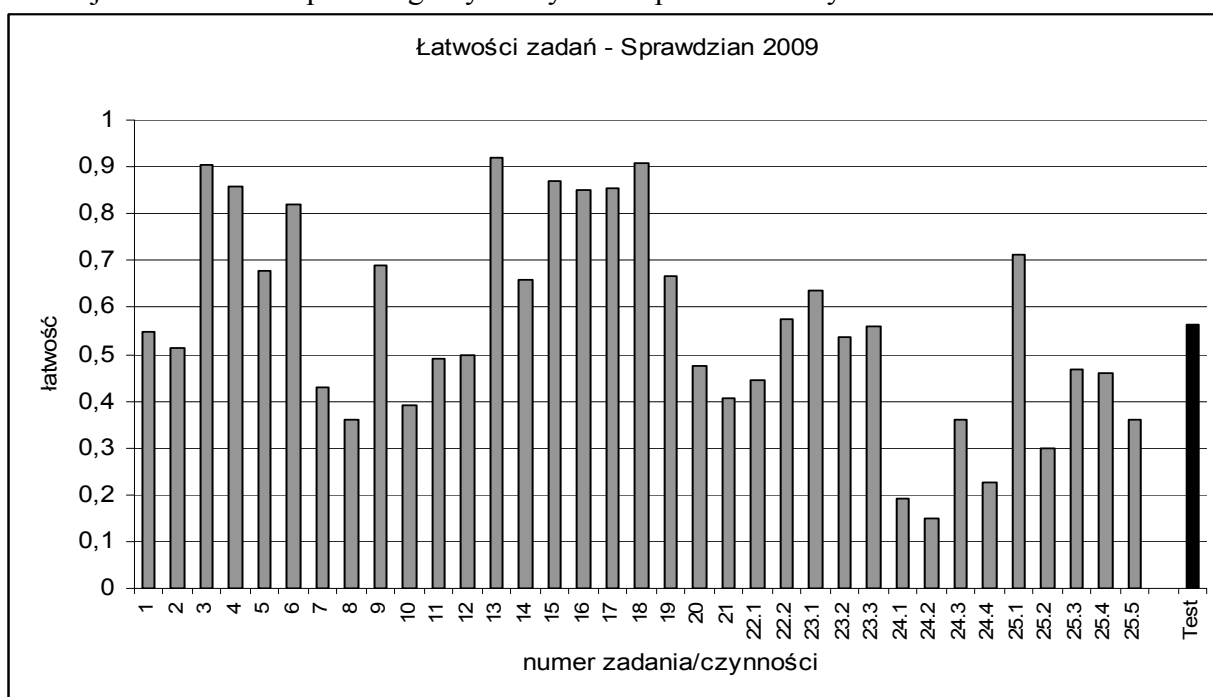
Wskaźnik łatwości dla zadań otwartych	Interpretacja wartości wskaźnika	Wskaźnik łatwości dla zadań zamkniętych
0,00 – 0,19	zadanie bardzo trudne (BT)	0,00 – 0,39
0,20 – 0,49	zadanie trudne (T)	0,40 – 0,62
0,50 – 0,69	zadanie umiarkowanie trudne (UT)	0,63 – 0,77
0,70 – 0,89	zadanie łatwe (Ł)	0,78 – 0,92
0,90 – 1,00	zadanie bardzo łatwe (BŁ)	0,93 – 1,00

Tabela 15. Interpretacja wskaźnika łatwości zadań.

Analiza współczynnika łatwości pozwala określić (por. wykresy), z jakimi zadaniami uczniowie sobie nie poradzili, a które nie sprawiły im problemów.

Ogółem na 35 czynności ocenianych w teście żadna nie była bardzo łatwa. Przeważały zadania trudne (było ich w teście 15). Trzy zadania okazały się bardzo trudne. Najlepiej uczniowie radzili sobie z odczytywaniem informacji zapisanych w tabeli oraz w tekście popularnonaukowym. Najwięcej problemów przysporzyły zadania badające rozumowanie i wykorzystywanie wiedzy w praktyce. Zadania zamknięte z tych obszarów były czasochłonne i trudne. Również zadania otwarte sprawiały zdającym kłopoty, np. 24. całkowicie poprawnie rozwiązało zaledwie 11,4 % uczniów, aż **61,8 %** poniosło całkowitą klęskę, otrzymując 0 punktów na 4 możliwe. Podsumowując, tylko co szósty szóstoklasista wiedział, jak rozwiązać to zadanie. Niezbyt dobrze napisali uczniowie dłuższą wypowiedź polonistyczną. Najwięcej kłopotów sprawiło im przestrzeganie zasad interpunkcyjnych i dobór odpowiedniego stylu.

Informacje o łatwościach poszczególnych czynności przedstawia rys. 11.



Rysunek 11. Łatwości zadań – sprawdzian 2009 – arkusz S-1.

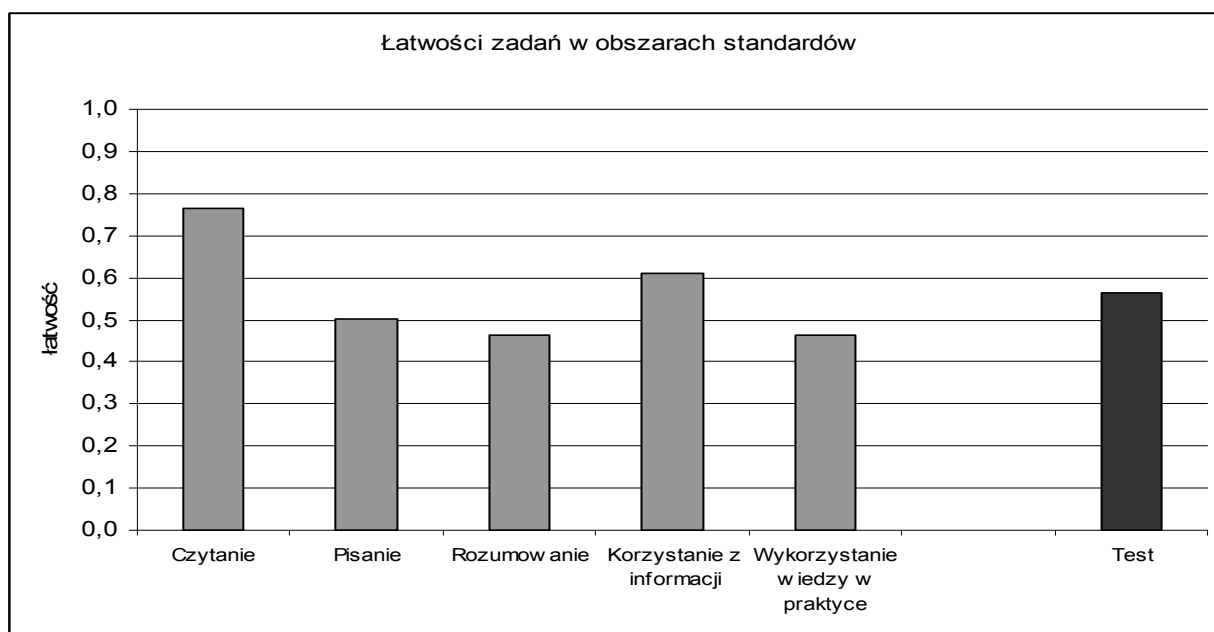
## 5. Wyniki sprawdzianu w obszarach umiejętności

Wyniki uczniów na sprawdzianie są zróżnicowane w poszczególnych obszarach badanych umiejętności.

Województwo	Liczba zdających	Czytanie	Pisanie	Rozumowanie	Korzystanie z informacji	Wykorzystanie wiedzy w praktyce	Wynik ogólny
		10 pkt.	10 pkt.	8 pkt.	4 pkt.	8 pkt.	40 pkt.
łódzkie	25330	7,68	5,01	3,81	2,47	3,75	<b>22,73</b>
świętokrzyskie	13738	7,57	5,04	3,54	2,38	3,60	<b>22,13</b>
<b>OKE Łódź</b>	<b>39068</b>	<b>7,64</b>	<b>5,02</b>	<b>3,72</b>	<b>2,44</b>	<b>3,70</b>	<b>22,52</b>

Tabela 16. Średnie wyniki uczniów klas VI województw łódzkiego i świętokrzyskiego.

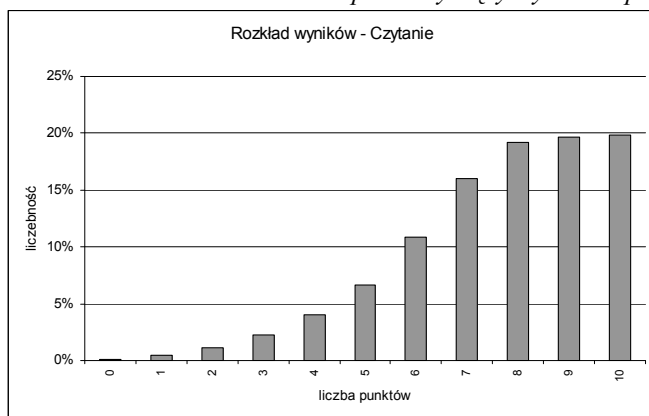
Ogólne wyniki uczniów z województwa świętokrzyskiego są niższe od wyników uczniów z łódzkiego, poza pisaniem (tabela 16).



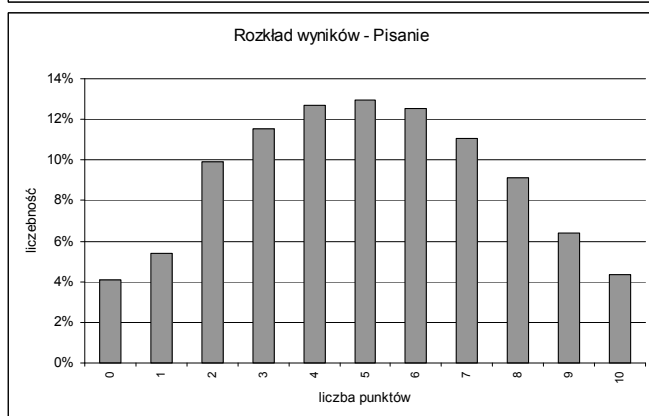
Rysunek 12. Wyniki sprawdzianu 2009 w obszarach umiejętności – arkusz standardowy S-1.

Szóstoklasiści tradycyjnie najlepiej poradzili sobie z zadaniami sprawdzającymi umiejętność czytania. Bardzo słabo wypadło rozumowanie oraz wykorzystanie wiedzy w praktyce. Różnice te są spowodowane rodzajem użytych zadań.

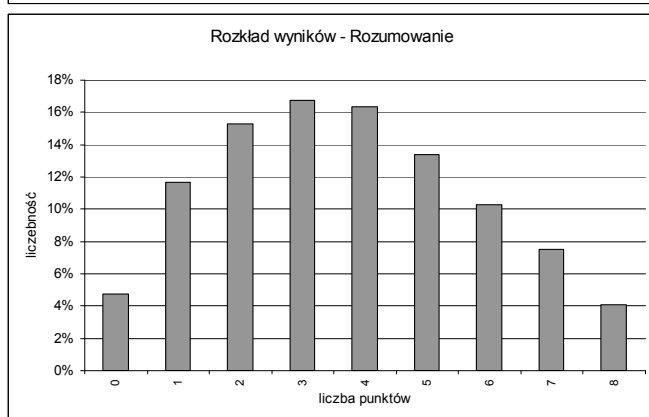
Raport dotyczący wyników sprawdzianu w roku 2009



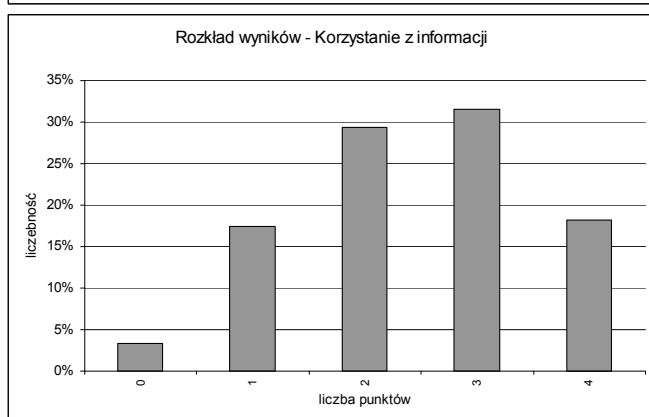
Średni wynik z *czytania* to **7,64** pkt, co stanowi 76,4% punktów możliwych do uzyskania. Wynik zerowy otrzymało 0,05% uczniów, a maksymalny 19,8%. Wynik środkowy (mediana) wyniósł 8 pkt. Wynik występujący najczęściej (modalna) to 10 pkt.



Średni wynik z *pisania* to **5,02** pkt, co stanowi 50,2% punktów możliwych do uzyskania. Wynik zerowy otrzymało 4,1% uczniów, a maksymalny 4,4%. Wynik środkowy wyniósł 5 pkt. Wynik pojawiający się najczęściej to 5 pkt.

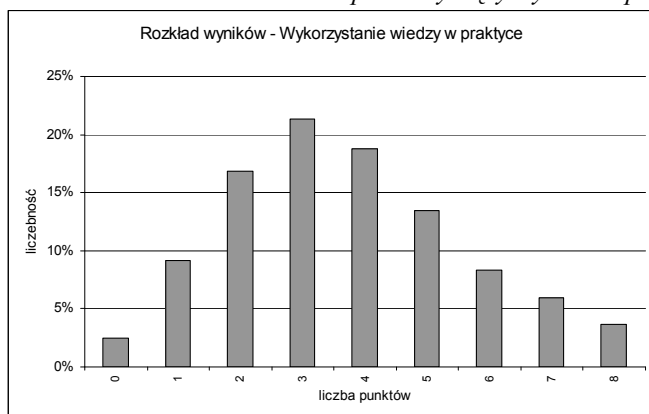


Średni wynik z *rozumowania* to **3,72** pkt, co stanowi 46% punktów możliwych do uzyskania. Wynik zerowy otrzymało 4,8% uczniów, a maksymalny 4,1%. Wynik środkowy wyniósł 4 pkt. Modalna to 4 pkt.



Średni wynik z *korzystania z informacji* to **2,44** pkt, co stanowi 61% punktów możliwych do uzyskania. Wynik zerowy otrzymało 3,4% uczniów, a maksymalny 18,3%. Wynik występujący najczęściej to 3 pkt.





Zadania badające umiejętność wykorzystywania wiedzy w praktyce okazały się dla uczniów najtrudniejsze. Średni wynik w tym obszarze to **3,70** pkt, co stanowi 46% punktów możliwych do uzyskania. Wynik zerowy otrzymało 2,5% uczniów, a maksymalny 3,6%. Wynik występujący najczęściej to 3 pkt.

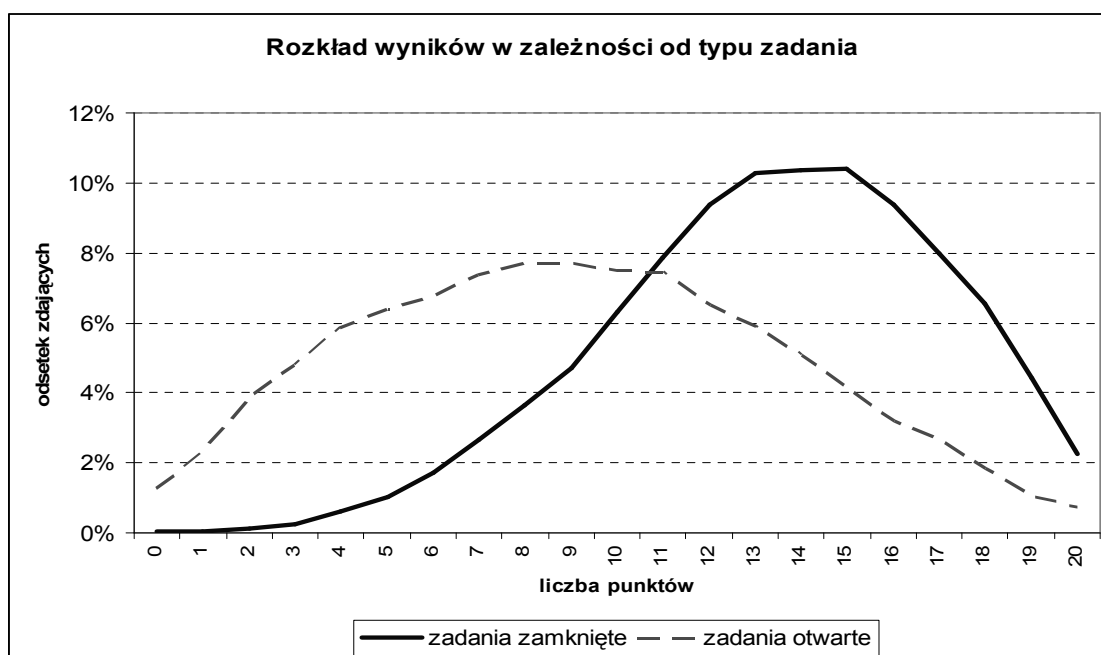
Rysunek 13. Rozkłady wyników uczniowskich w obszarach standardów wymagań egzaminacyjnych.

## 6. Wyniki zdających z uwzględnieniem rodzajów zadań egzaminacyjnych

Tegoroczny test dla szóstoklasistów zawierał 25 zadań, w tym 20 zadań zamkniętych oraz 5 zadań otwartych. Liczba punktów za zadania zamknięte i otwarte była taka sama, po 20 punktów. Uczniowie lepiej radzili sobie z zadaniami zamkniętymi (łatwość 0,67) niż z zadaniami otwartymi (łatwość 0,46). Taka tendencja utrzymuje się od pierwszego egzaminu zewnętrznego w 2002 r., ale w porównaniu z ubiegłym rokiem różnica ta jest większa (zadania otwarte w tym roku były zdecydowanie trudniejsze). Zadania zamknięte okazały się dla uczniów umiarkowanie trudne, a zadania otwarte trudne. Różnica w odchyleniu standardowym między zadaniami zamkniętymi a otwartymi świadczy o tym, że otwarte lepiej różnicowały populację uczniów.

OKE Łódź	Zadania zamknięte 20 pkt	Zadania otwarte 20 pkt
łatwość	0,67	0,46
średnia	13,40	9,12
odchylenie standardowe	3,58	4,57
dominanta	15	8
mediana	14	9

Tabela 17. Podstawowe wskaźniki statystyczne dla zadań otwartych i zamkniętych.



Rysunek 14. Rozkład punktów za zadania otwarte i zamknięte – arkusz standardowy S-1.

## 7. Osiągnięcia uczniów z dysleksją rozwojową

W tym roku do sprawdzianu w klasie szóstej szkoły podstawowej w województwie łódzkim i świętokrzyskim przystąpiło 3204 uczniów ze stwierdzoną dysleksją rozwojową, co stanowi 8,2% wszystkich przystępujących do egzaminu. Od 2002 roku, gdy przeprowadzono pierwszy sprawdzian, do 2004 roku odsetek dyslektyków na sprawdzianie systematycznie rósł. W następnych dwóch latach w województwie łódzkim wzrósł nieznacznie, po czym ustabilizował się na poziomie 9,5%.

Inną sytuację odnotowano w województwie świętokrzyskim, tu liczba dyslektyków od roku 2004 - 2009 spadła o trzy procent. W 2009 roku w woj. świętokrzyskim odsetek dyslektyków wyniósł 5,9% i był jednym z najniższych w kraju.

Warto podkreślić, że zgodnie z polskimi oraz międzynarodowymi badaniami 10% udział dyslektyków w populacji należy traktować jako normę.

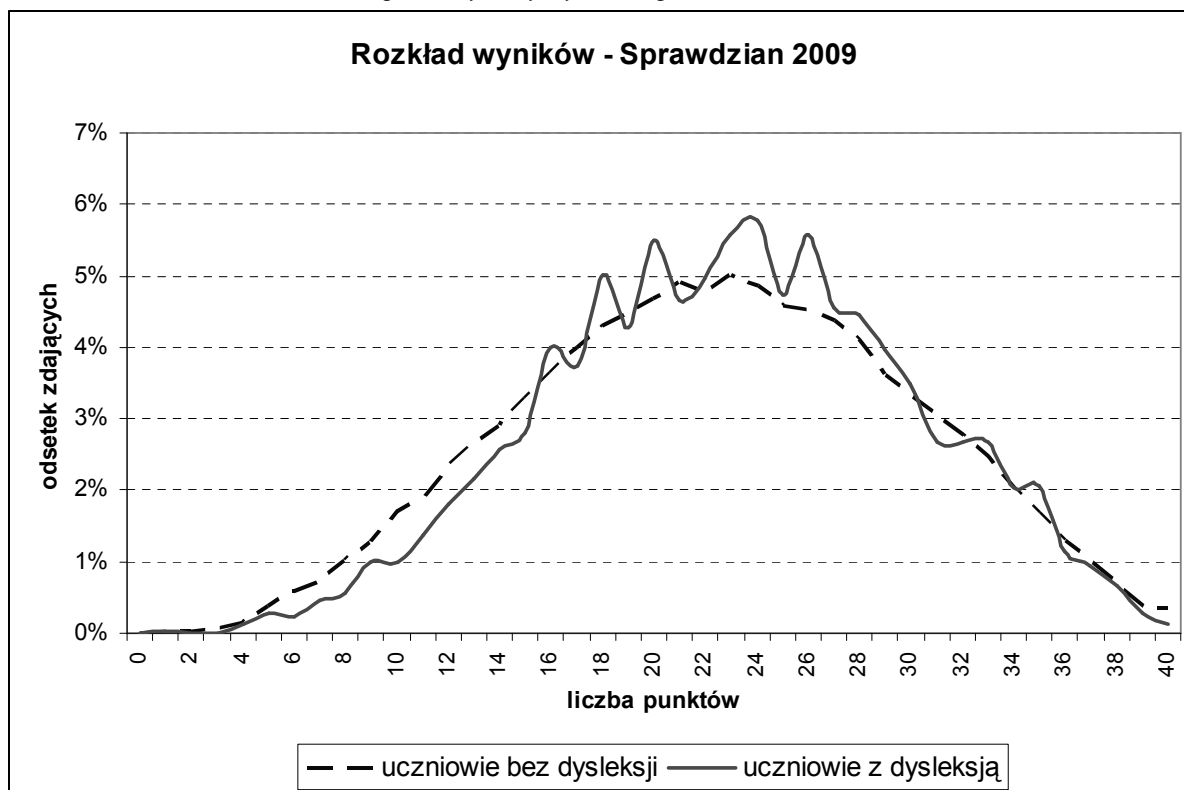
	2002	2003	2004	2005	2006	2007	2008	2009
OKE Łódź	7,8%	8,4%	9,2%	9,1%	9,2%	8,5%	8,3%	8,2%
woj. łódzkie	7,5%	8,3%	9,3%	10,1%	10,5%	9,6%	9,4%	9,5%
woj. świętokrzyskie	8,3%	8,6%	8,9%	7,4%	6,8%	6,4%	6,1%	5,9%

**Tabela 18.** Odsetek uczniów dyslektycznych przystępujących do sprawdzianu w latach 2002-2009.

Średni wynik uczniów z dysleksją jest wyższy (o 0,61 pkt) od średniego wyniku uczniów bez dysfunkcji, czego wcześniej nigdy w okręgu łódzkim nie odnotowano (dyslektycy mieli wynik niższy od niedyslektyków). W zakresie czterech sprawdzanych umiejętności wyniki dyslektyków są niższe (największa rozbieżność występuje w wykorzystaniu wiedzy w praktyce – wynik niższy od uczniów bez dysfunkcji o 0,18 punktu), natomiast wyższą punktację uczniowie dyslektyczni uzyskali z pisania (wynik lepszy o 0,95 punktu). Zwraca uwagę duża przewaga dyslektyków w pisaniu. Jest to nie tylko efekt łagodniejszych kryteriów oceniania, pewną rolę mógł też odegrać wydłużony o 30 minut czas pracy dla tej grupy zdających. Dzieci niedyslektyczne ze względu na trudne i czasochłonne zadania matematyczne bardzo często nie zdążyły napisać wypracowania lub robiły to z ogromnym pośpiechem w ostatniej chwili.

	Liczba zdających	Czytanie	Pisanie	Rozumowanie	Korzystanie z informacji	Wykorzystanie wiedzy w praktyce	Średni wynik ogólny
		10 pkt.	10 pkt.	8 pkt.	4 pkt.	8 pkt.	40 pkt.
uczniowie z dysleksją rozwojową	3204	7,61	5,89	3,66	2,38	3,54	23,08
uczniowie bez dysleksji rozwojowej	35864	7,64	4,94	3,72	2,44	3,72	22,47
<b>OKE Łódź</b>	<b>39068</b>	<b>7,64</b>	<b>5,02</b>	<b>3,72</b>	<b>2,44</b>	<b>3,70</b>	<b>22,52</b>

**Tabela 19.** Porównanie wyników uczniów dyslektycznych z wynikami uczniów bez dysleksji.



**Rysunek 15.** Rozkład wyników uczniów z dysleksją rozwojową i bez dysleksji w OKE Łódź

Pewne różnice można również zaobserwować w wynikach uczniów dyslektycznych województwa łódzkiego i świętokrzyskiego (tabela 20). We wszystkich obszarach umiejętności, poza pisaniem, uczniowie z dysleksją w województwie świętokrzyskim uzyskali niższe wyniki (różnice od 0,11 do 0,37 pkt), a ich wynik ogólny był o 0,81 punktu niższy niż uczniów z województwa łódzkiego. Różnica to na tyle istotna, że należy poważnie zastanowić się nad jej przyczynami. Zainteresowanie wzbudza zmiana tendencji w pisaniu. Dyslektycy świętokrzyscy po raz pierwszy osiągnęli wynik lepszy niż dzieci łódzkie.

Województwo	Liczba uczniów dyslektycznych	Czytanie	Pisanie	Rozumowanie	Korzystanie z informacji	Wykorzystanie wiedzy w praktyce	Średni wynik ogólny
		10 pkt	10 pkt.	8 pkt.	4 pkt.	8 pkt.	40 pkt.
łódzkie	2400	7,68	5,83	3,75	2,41	3,61	23,29
świętokrzyskie	804	7,40	6,09	3,38	2,30	3,30	22,48
OKE Łódź	3204	7,61	5,89	3,66	2,38	3,54	23,08

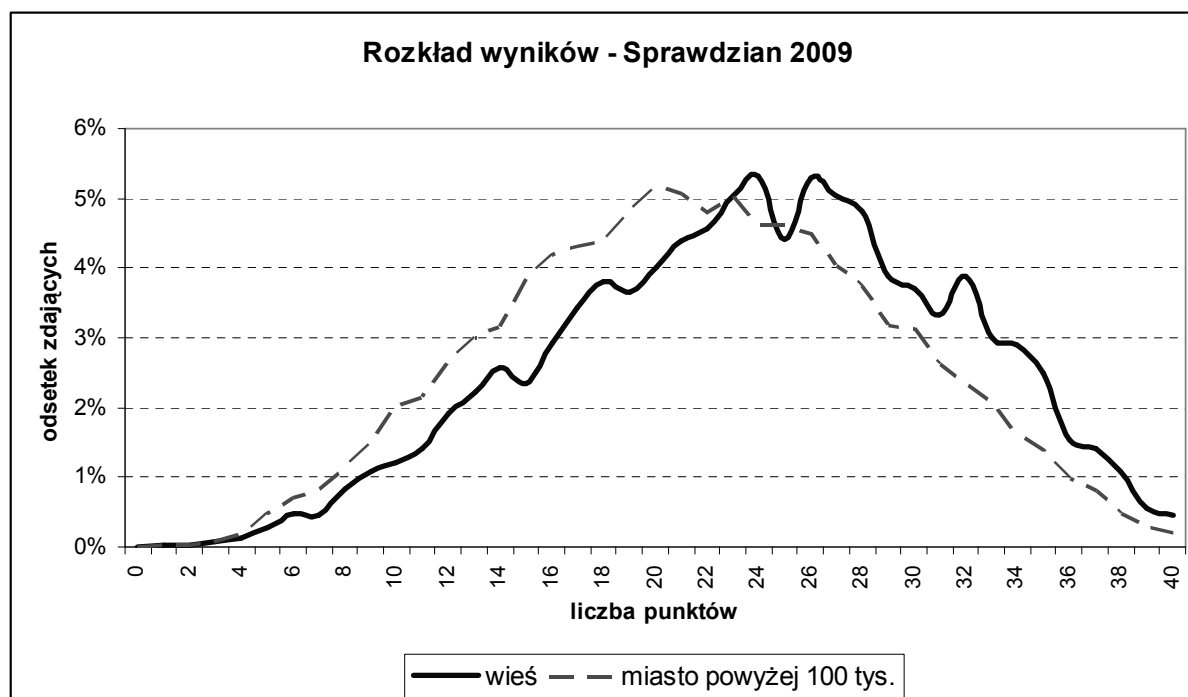
**Tabela 20.** Średnie wyniki w obszarach umiejętności dla uczniów z dysleksją rozwojową.

## 8. Wyniki szóstoklasistów z uwzględnieniem lokalizacji szkół

Na wyniki uczniów ma również wpływ lokalizacja szkoły. Ten czynnik, obserwowany również w poprzednich latach, znalazł potwierdzenie w wynikach sprawdzianu w 2009 r.

Lokalizacja szkoły	Liczba zdających	Obszary standardów					Średni wynik
		I	II	III	IV	V	
wieś	17780	7,45	4,74	3,57	2,32	3,57	21,65
miasto do 20 tys.	4918	7,61	4,92	3,64	2,40	3,66	22,22
miasto od 20 tys. do 100 tys.	9041	7,84	5,22	3,87	2,57	3,84	23,33
miasto powyżej 100 tys.	7329	7,89	5,52	3,93	2,59	3,87	23,81

Tabela 21. Wyniki uczniów ze względu na lokalizację szkoły – OKE Łódź – sprawdzian 2009.



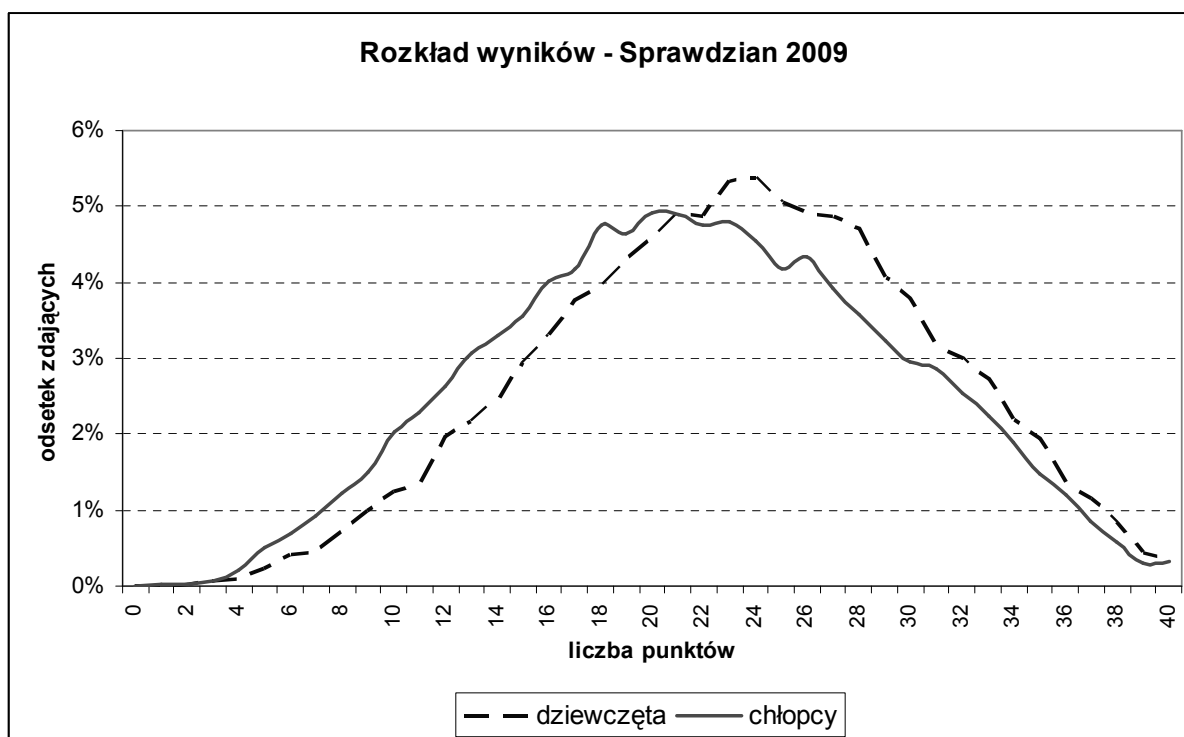
Rysunek 16. Rozkłady wyników ze sprawdzianu z uwzględnieniem lokalizacji szkoły.

Uczniowie ze szkół w miastach powyżej 100 tysięcy mieszkańców osiągnęli średni wynik wyższy od średnich wyników uczniów z pozostałych warstw. Różnica ta w odniesieniu do wyników uczniów szkół wiejskich wynosi 2,16 pkt (tabela 22.); w roku 2008 było to 1,37 pkt. Wzrosły także różnice wyników między poszczególnymi warstwami.

Na rysunku 15. widać, że wielkość miejscowości, w której zlokalizowana jest szkoła, ma wpływ na wyniki uczniów. Im większa miejscowość, tym większe przesunięcie w kierunku wyników wysokich.

## 9. Wyniki szóstoklasistów z podziałem na płeć

Tak jak w ubiegłych latach, wyniki dziewcząt są wyraźnie wyższe od wyników chłopców (patrz wykres i tabela). Dokładniejsza analiza wykazuje, że na różnicę wyniku w największym stopniu wpływa umiejętność pisania dłuższego tekstu. Dziewczynki są o wiele bardziej pilne, zdecydowanie chętniej i obszerniej realizują zadanie badające wspomnianą umiejętność. Ich teksty są także zdecydowanie atrakcyjniejsze pod względem graficznym. Ale chłopcy mają również swoje silne strony. Przejawia się to szczególnie w rozwiązywaniu zadań matematycznych. Znajduje też odzwierciedlenie w rozumowaniu i wykorzystywaniu wiedzy w praktyce.



Rysunek 17. Rozkład wyników sprawdzianu dla chłopców i dziewcząt.

	Liczebność	Wynik średni	Procent uzyskanych punktów
Chłopcy	20046	21,76	54
Dziewczęta	19022	23,32	58

Tabela 22. Ogólne wyniki sprawdzianu dla chłopców i dziewcząt.

Płeć	Obszary standardów				
	I	II	III	IV	V
chłopcy	7,55	4,29	3,73	2,37	3,82
dziewczęta	7,73	5,79	3,70	2,52	3,58

Tabela 23. Wyniki sprawdzianu dla chłopców i dziewcząt z podziałem na umiejętności.

## V. EWALUACJA PRAWIDŁOWOŚCI PRZEBIEGU SPRAWDZIANU

Obserwacja prawidłowości przebiegu sprawdzianu pozwala ocenić, w jakim stopniu szkoły znają i stosują procedury przeprowadzania egzaminu zewnętrznego.

Funkcję obserwatorów przebiegu sprawdzianu w 2009 r. pełnili, podobnie jak w roku ubiegłym, pracownicy nadzoru pedagogicznego, przedstawiciele organów prowadzących oraz pracownicy ośrodków doskonalenia nauczycieli. Łącznie w 251 szkołach leżących na terenie woj. łódzkiego i świętokrzyskiego obserwację prawidłowości przebiegu sprawdzianu przeprowadziło 269 obserwatorów (tabela 24 i 25).

	Pracownicy nadzoru pedagogicznego	Przedstawiciele organów prowadzących	Pracownicy ośrodków doskonalenia nauczycieli	Pracownicy OKE	Razem
Woj. łódzkie	39	100	18	1	158
Woj. świętokrzyskie	26	79	6	-	111
<b>Razem</b>	<b>65</b>	<b>179</b>	<b>24</b>	<b>1</b>	<b>269</b>
m. Łódź	15	-	8	-	23
m. Kielce	2	-	1	-	3

Tabela 24. Zestawienie liczby obserwatorów przebiegu sprawdzianu w roku 2009.

	Liczba szkół, w których przeprowadzono sprawdzian	Liczba szkół, w których przeprowadzono obserwacje	Procentowy udział szkół, w których przeprowadzono obserwacje
Woj. łódzkie	824	147	17,8%
Woj. świętokrzyskie	546	104	19,0%
<b>Razem</b>	<b>1370</b>	<b>251</b>	<b>18,3%</b>
m. Łódź	119	22	18,5%
m. Kielce	31	2	6,5%

Tabela 25. Zestawienie liczby szkół, w których przeprowadzono obserwacje przebiegu sprawdzianu w roku 2009.

Obserwacjami objęto 17,8% wszystkich szkół z woj. łódzkiego, w których przeprowadzono sprawdzian oraz 19% szkół położonych na terenie woj. świętokrzyskiego.

Najliczniejszą grupę obserwatorów, podobnie jak w roku 2008, stanowili przedstawiciele organów prowadzących szkoły, lecz ogólna ich liczba była mniejsza niż w roku ubiegłym (w 2008 roku – 242, w 2009 roku – 179 obserwatorów). Pozytywnym aspektem jest większe z roku na rok zaangażowanie w proces obserwacji pracowników nadzoru pedagogicznego (2007 r. – 37, 2008 r. – 49, 2009 r. – 65 obserwatorów).

W 18 placówkach przebieg sprawdzianu obserwowało dwóch obserwatorów wydelegowanych z różnych instytucji. Jeśli egzamin odbywał się w kilku salach w jednej szkole, wówczas uzasadniona była obecność większej liczby obserwatorów. Miała jednak miejsce sytuacja, w której 2 obserwatorów znalazło się na jednej sali z 16 zdającymi.

W zdecydowanej większości szkół objętych obserwacją organizacja i przebieg sprawdzianu nie budziły żadnych zastrzeżeń. Wielu obserwatorów podkreślało dobrą atmosferę pracy, jaką stworzył zespół nadzorujący: „Przewodniczący zespołu nadzorującego szczegółowo odniósł się do procedury przeprowadzenia sprawdzianu, w sposób wspierający uczniów, życzliwie, ciepło.”, „Atmosfera pracy przyjemna, uczniowie nie mieli żadnych powodów do stresowania się”.

Wśród nielicznych zastrzeżeń dotyczących warunków lokalowych dwóch obserwatorów zwróciło uwagę na zakłócanie ciszy podczas pisania sprawdzianu, w pierwszym przypadku spowodowane włączeniem się dzwonka lekcyjnego, w drugim - położeniem szkoły blisko ruchliwej drogi i nieszczelnymi oknami.

W kilku szkołach zespół nadzorujący naruszył obowiązujące procedury poprzez:

- rozdanie uczniom jednej czystej kartki na brudnopis,
- niezapewnienie obecności przedstawicieli zdających przy pakowaniu prac,
- nieumieszczenie przed wejściem do sali listy zdających.

Uwagi zawarte w arkuszach obserwacji były podstawą do wystawienia przez Dyrektora OKE w Łodzi pisemnych upomnień dla dyrektorów pięciu szkół za naruszenie procedur przeprowadzania sprawdzianu.

Prowadzenie obserwacji prawidłowości przebiegu sprawdzianu wpływa na upowszechnianie i respektowanie procedur egzaminacyjnych. Należy dołożyć wszelkich starań, aby szkół, do których są delegowani obserwatorzy, było jak najwięcej.



**VI. ŚREDNIE WYNIKI DLA POSZCZEGÓLNYCH GMIN I POWIATÓW**

Powiat	Gmina	Ilość uczniów	Czytanie	Pisanie	Rozumowanie	Korzystanie z informacji	Wykorzystanie wiedzy	Wynik ogólny
			10 pkt.	10 pkt.	8 pkt.	4 pkt.	8 pkt.	40 pkt.
belchatowski	m. Bełchatów	642	7,87	5,30	3,78	2,56	3,78	23,30
	Bełchatów	128	7,38	4,95	3,68	2,44	3,98	22,44
	Drużbice	37	7,84	4,70	3,73	2,68	3,65	22,59
	Kleszczów	63	7,89	5,33	3,67	2,46	3,90	23,25
	Kłuki	45	7,38	4,02	3,33	1,96	3,40	20,09
	Rusiec	67	7,13	4,48	3,01	2,09	3,25	19,97
	Szczerców	90	7,04	5,36	3,09	2,18	3,10	20,77
	Zelów	158	7,46	4,78	3,51	2,37	3,76	21,88
	<b>Powiat</b>	<b>1230</b>	<b>7,65</b>	<b>5,10</b>	<b>3,62</b>	<b>2,45</b>	<b>3,71</b>	<b>22,52</b>
kutnowski	m. Kutno	447	7,74	5,39	3,85	2,51	3,81	23,30
	Bedlno	73	7,08	4,90	3,89	2,27	4,04	22,19
	Dąbrowice	24	6,46	3,92	2,88	1,79	2,92	17,96
	Krośniewice	104	7,71	4,26	3,54	2,40	3,50	21,41
	Krzyżanów	37	7,14	4,81	4,11	2,32	3,92	22,30
	Kutno	100	7,03	3,97	3,15	2,18	3,12	19,45
	Łanięta	24	7,96	4,92	4,21	3,04	4,13	24,25
	Nowe Ostrowy	51	7,88	4,27	4,04	2,69	4,10	22,98
	Oporów	36	7,33	4,67	2,75	2,36	2,69	19,81
	Strzelce	63	6,98	3,98	3,89	2,10	3,67	20,62
	Żychlin	137	7,61	5,40	3,76	2,23	3,74	22,74
	<b>Powiat</b>	<b>1096</b>	<b>7,52</b>	<b>4,91</b>	<b>3,72</b>	<b>2,39</b>	<b>3,68</b>	<b>22,21</b>
łaski	Buczek	61	7,21	3,54	3,28	2,59	3,41	20,03
	Łask	297	7,55	4,84	3,94	2,38	3,60	22,30
	Sędziejowice	62	7,08	4,74	3,40	2,27	2,94	20,44
	Widawa	72	7,25	5,43	3,40	2,39	3,21	21,68
	Wodzierady	38	7,00	3,68	3,37	2,39	3,34	19,79
	<b>Powiat</b>	<b>530</b>	<b>7,38</b>	<b>4,67</b>	<b>3,68</b>	<b>2,39</b>	<b>3,43</b>	<b>21,56</b>
łęczycki	m. Łęczyca	149	7,03	4,63	2,93	2,21	2,99	19,79
	Daszyna	37	7,41	4,73	3,76	2,46	3,70	22,05
	Góra Św. Małgorzaty	51	7,10	4,43	3,41	2,18	3,37	20,49
	Grabów	92	7,02	4,30	3,02	2,00	3,04	19,39
	Łęczyca	104	7,48	4,64	3,77	2,52	3,84	22,25
	Piątek	73	7,59	5,77	3,89	2,34	3,92	23,51
	Świnice Warckie	47	8,02	5,49	4,09	2,36	3,74	23,70
	Witonia	37	7,27	5,24	3,19	2,22	3,32	21,24
	<b>Powiat</b>	<b>590</b>	<b>7,30</b>	<b>4,82</b>	<b>3,41</b>	<b>2,27</b>	<b>3,42</b>	<b>21,23</b>

Raport dotyczący wyników sprawdzianu w roku 2009

			Czytanie	Pisanie	Rozumowanie	Korzystanie z informacji	Wykorzystanie wiedzy	Wynik ogólny
łowicki	m. Łowicz	319	7,96	5,14	4,43	2,66	4,32	24,52
	Bielawy	69	7,07	4,20	3,80	2,42	3,61	21,10
	Chąsno	38	7,05	4,50	3,55	2,37	3,61	21,08
	Domaniewice	50	7,52	4,36	3,88	2,72	3,50	21,98
	Kiernozia	79	6,47	3,39	3,05	1,92	3,24	18,08
	Kocierzew Płd	52	7,62	4,60	3,85	2,60	3,54	22,19
	Łowicz	104	8,13	4,97	4,40	2,57	4,31	24,38
	Łyszkowice	78	7,47	4,15	3,67	2,36	3,47	21,13
	Nieborów	108	8,03	5,06	4,33	2,60	4,21	24,24
	Zduny	79	7,95	4,56	4,47	2,61	4,11	23,70
	<b>Powiat</b>	<b>976</b>	<b>7,69</b>	<b>4,69</b>	<b>4,11</b>	<b>2,53</b>	<b>3,97</b>	<b>22,98</b>
łódzki-wschodni	Andrespol	128	7,79	5,66	3,68	2,52	3,59	23,25
	Brójce	67	7,48	5,45	3,96	2,57	3,78	23,22
	Koluszki	226	7,91	5,11	4,04	2,53	3,78	23,37
	Nowosolna	26	7,19	4,08	3,81	2,50	3,69	21,27
	Rzgów	65	7,78	5,98	3,60	2,49	3,51	23,37
	Tuszyn	142	7,70	5,75	4,10	2,35	4,05	23,95
	<b>Powiat</b>	<b>654</b>	<b>7,76</b>	<b>5,44</b>	<b>3,92</b>	<b>2,49</b>	<b>3,77</b>	<b>23,37</b>
opoczyński	Białaczów	82	7,57	5,20	3,10	2,44	3,38	21,68
	Drzewica	119	7,51	4,47	3,71	2,50	3,78	21,98
	Mniszków	60	7,35	4,00	3,67	2,32	3,68	21,02
	Opoczno	423	7,69	4,30	3,64	2,39	3,77	21,79
	Paradyż	62	7,42	4,90	3,27	2,23	3,31	21,13
	Poświętne	39	7,87	4,44	4,23	2,54	3,59	22,67
	Sławno	105	7,55	4,61	3,60	2,38	3,69	21,83
	Żarnów	93	7,20	4,66	4,69	2,43	4,27	23,25
	<b>Powiat</b>	<b>983</b>	<b>7,57</b>	<b>4,49</b>	<b>3,70</b>	<b>2,40</b>	<b>3,74</b>	<b>21,89</b>
pabianicki	m. Konstantynów Ł.	161	8,06	4,75	4,19	2,58	4,00	23,58
	m. Pabianice	608	7,89	5,24	3,97	2,63	3,85	23,58
	Dłutów	40	7,88	5,30	3,75	2,75	3,53	23,20
	Dobroń	57	7,68	4,23	3,91	2,39	3,68	21,89
	Ksawerów	67	7,94	5,15	3,55	2,43	3,55	22,63
	Lutomiersk	64	7,84	5,84	4,14	2,42	4,11	24,36
	Pabianice	77	8,00	5,01	3,96	2,83	4,45	24,26
	<b>Powiat</b>	<b>1074</b>	<b>7,91</b>	<b>5,13</b>	<b>3,98</b>	<b>2,61</b>	<b>3,89</b>	<b>23,51</b>

Raport dotyczący wyników sprawdzianu w roku 2009

			Czytanie	Pisanie	Rozumowanie	Korzystanie z informacji	Wykorzystanie wiedzy	Wynik ogólny
pajęczański	Działoszyn	167	7,55	5,47	3,62	2,27	3,66	22,58
	Kielczygłów	54	7,41	4,30	3,69	2,35	3,74	21,48
	Nowa Brzeźnica	67	7,51	4,78	3,60	2,28	3,67	21,84
	Pajęczno	137	7,51	4,58	3,96	2,33	3,72	22,09
	Rząśnia	65	7,14	4,89	3,18	2,14	3,35	20,71
	Siemkowice	84	7,40	5,52	3,56	2,35	3,58	22,42
	Strzelce Wielkie	49	7,92	5,73	3,35	2,29	3,18	22,47
	Sulmierzyce	74	7,41	5,28	3,68	2,43	3,76	22,55
	<b>Powiat</b>	<b>697</b>	<b>7,48</b>	<b>5,09</b>	<b>3,63</b>	<b>2,30</b>	<b>3,62</b>	<b>22,12</b>
piotrkowski	Aleksandrów	61	7,61	4,82	3,67	2,44	3,61	22,15
	Czarnocin	48	8,15	5,21	4,23	2,63	4,10	24,31
	Gorzkowice	108	7,37	4,56	3,43	2,35	3,31	21,02
	Grabica	74	7,43	4,14	3,53	2,31	3,31	20,72
	Łęki Szlacheckie	45	7,09	3,89	3,82	2,22	4,13	21,16
	Moszczenica	149	7,52	5,00	3,85	2,41	3,66	22,44
	Ręczno	47	7,30	4,66	3,40	2,36	3,51	21,23
	Rozprza	144	7,74	4,43	3,84	2,40	3,55	21,97
	Sulejów	206	7,62	4,26	3,77	2,29	3,61	21,55
	Wola Krzysztoporska	162	7,48	4,65	3,57	2,13	3,66	21,49
	Wolbórz	75	7,41	4,23	4,07	2,35	4,03	22,08
<b>Powiat</b>	<b>1119</b>	<b>7,54</b>	<b>4,53</b>	<b>3,73</b>	<b>2,33</b>	<b>3,63</b>	<b>21,76</b>	
poddębicki	Dalików	51	6,75	4,47	3,08	2,22	3,02	19,53
	Pęczniew	36	7,56	4,47	3,53	2,42	3,22	21,19
	Poddębice	171	7,42	4,41	4,07	2,44	3,84	22,19
	Uniejów	77	7,60	4,87	3,81	2,39	3,81	22,47
	Wartkowice	76	7,22	4,09	3,38	2,33	3,26	20,29
	Zadzim	58	7,28	3,57	3,22	2,05	3,17	19,29
	<b>Powiat</b>	<b>469</b>	<b>7,34</b>	<b>4,34</b>	<b>3,66</b>	<b>2,34</b>	<b>3,52</b>	<b>21,20</b>
radomszczański	m. Radomsko	508	7,89	5,67	3,49	2,58	3,57	23,22
	Dobryszycy	56	7,43	5,07	3,18	2,20	3,20	21,07
	Gidle	71	7,72	5,13	3,79	2,31	3,69	22,63
	Gomunice	68	7,07	4,85	3,38	2,03	3,09	20,43
	Kamięnsk	69	7,23	5,74	3,28	2,22	3,16	21,62
	Kobiele Wielkie	62	7,29	5,11	3,60	2,40	3,34	21,74
	Kodrąb	57	7,35	4,18	3,09	2,07	3,00	19,68
	Lgota Wielka	56	7,36	5,54	3,27	2,29	3,18	21,63
	Ładzice	45	6,51	4,58	2,96	2,07	3,11	19,22

Raport dotyczący wyników sprawdzianu w roku 2009

			Czytanie	Pisanie	Rozumowanie	Korzystanie z informacji	Wykorzystanie wiedzy	Wynik ogólny
	Masłowice	46	7,61	6,41	3,87	2,35	4,22	24,46
	Przedbórz	82	7,50	4,68	3,41	2,23	3,32	21,15
	Radomsko	68	7,59	4,63	3,59	2,32	3,32	21,46
	Wielgomłynny	56	7,02	4,48	3,25	2,21	3,21	20,18
	Żytno	59	7,05	5,81	2,98	2,17	3,05	21,07
	<b>Powiat</b>	<b>1303</b>	<b>7,54</b>	<b>5,31</b>	<b>3,42</b>	<b>2,36</b>	<b>3,40</b>	<b>22,03</b>
	<b>rawski</b>	m. Rawa Mazowiecka	189	7,83	4,70	4,02	2,46	3,96
Biała Rawska		134	7,78	4,95	4,01	2,49	3,93	23,15
Cielądz		59	7,17	4,54	3,76	2,07	4,14	21,68
Rawa Mazowiecka		83	7,37	5,22	3,73	2,43	3,60	22,36
Regnów		27	7,19	4,48	3,33	2,15	3,56	20,70
Sadkowice		69	7,19	5,57	3,72	2,19	3,58	22,25
<b>Powiat</b>		<b>561</b>	<b>7,57</b>	<b>4,92</b>	<b>3,88</b>	<b>2,37</b>	<b>3,85</b>	<b>22,59</b>
<b>sieradzki</b>	m. Sieradz	478	7,77	5,62	3,83	2,61	3,91	23,74
	Błaszki	199	7,50	4,67	3,93	2,44	3,72	22,27
	Brąszewice	88	6,78	4,13	3,28	2,15	3,43	19,77
	Brzeźnio	76	7,39	4,41	3,89	2,28	3,79	21,76
	Burzenin	64	7,52	4,17	3,33	2,73	3,38	21,13
	Goszczanów	79	7,20	4,22	3,33	2,16	3,23	20,14
	Klonowa	45	7,96	5,16	3,91	2,27	4,09	23,38
	Sieradz	101	7,63	4,88	3,89	2,40	3,92	22,72
	Warta	179	7,31	4,26	3,39	2,22	3,46	20,63
	Wróblew	79	6,97	4,13	3,35	2,49	3,23	20,18
	Złoczew	116	7,28	4,47	3,03	2,16	3,22	20,16
	<b>Powiat</b>	<b>1504</b>	<b>7,48</b>	<b>4,82</b>	<b>3,64</b>	<b>2,41</b>	<b>3,65</b>	<b>22,00</b>
<b>skierniewicki</b>	Bolimów	54	7,96	4,11	3,46	2,26	3,30	21,09
	Głuchów	73	7,82	5,12	4,07	2,53	3,75	23,30
	Godzianów	47	7,87	4,91	4,68	2,72	4,36	24,55
	Kowiesy	43	7,77	4,49	4,05	2,58	4,12	23,00
	Lipce Reymontowskie	28	8,25	6,57	4,14	2,75	4,89	26,61
	Maków	79	7,67	4,97	4,58	2,57	4,32	24,11
	Nowy Kawęczyn	51	7,73	4,98	4,12	2,47	3,84	23,14
	Skierniewice	63	7,98	5,52	4,33	2,43	4,21	24,48
	Słupia	23	7,57	5,26	3,26	1,87	3,17	21,13
	<b>Powiat</b>	<b>461</b>	<b>7,84</b>	<b>5,03</b>	<b>4,15</b>	<b>2,49</b>	<b>4,00</b>	<b>23,52</b>

Raport dotyczący wyników sprawdzianu w roku 2009

			Czytanie	Pisanie	Rozumowanie	Korzystanie z informacji	Wykorzystanie wiedzy	Wynik ogólny
tomaszowski	m. Tomaszów Mazowiecki	649	7,86	5,73	4,09	2,57	3,96	24,22
	Będków	46	7,83	4,83	4,04	2,61	3,93	23,24
	Budziszewice	36	6,69	3,78	3,14	2,11	3,14	18,86
	Czerniewice	72	7,56	4,99	3,99	2,50	3,81	22,83
	Inowódz	36	8,31	6,33	5,25	2,86	5,19	27,94
	Lubochnia	54	7,72	5,65	4,43	2,24	4,15	24,19
	Rokiciny	69	7,61	4,54	3,86	2,28	3,90	22,17
	Rzeczyca	57	7,47	3,70	3,56	2,28	3,54	20,56
	Tomaszów Mazowiecki	93	7,59	4,06	3,47	2,43	3,29	20,85
	Ujazd	82	7,95	4,60	4,16	2,46	3,90	23,07
	Żelechlinek	46	7,33	4,78	3,61	2,41	3,50	21,63
	<b>Powiat</b>	<b>1240</b>	<b>7,75</b>	<b>5,22</b>	<b>4,00</b>	<b>2,50</b>	<b>3,88</b>	<b>23,35</b>
wieluński	Biała	65	7,57	4,43	4,03	2,22	3,82	22,06
	Czarnożyły	57	8,04	4,00	4,14	2,40	4,11	22,68
	Konopnica	46	7,52	4,52	3,74	2,07	3,54	21,39
	Mokrsko	57	7,51	5,44	4,53	2,28	4,04	23,79
	Osjaków	56	7,41	4,05	3,55	2,39	3,66	21,07
	Ostrówek	53	7,79	4,42	4,13	2,47	3,60	22,42
	Pątnów	83	7,19	4,71	3,18	2,22	3,34	20,64
	Skomlin	39	7,31	4,51	4,05	2,13	4,18	22,18
	Wieluń	333	7,91	5,21	4,43	2,64	4,16	24,35
	Wierzchlas	79	7,37	4,56	3,51	2,15	3,35	20,94
	<b>Powiat</b>	<b>868</b>	<b>7,66</b>	<b>4,79</b>	<b>4,05</b>	<b>2,41</b>	<b>3,87</b>	<b>22,78</b>
wieruszowski	Bolesławiec	54	7,44	4,04	3,85	2,50	3,52	21,35
	Czastary	35	7,57	3,80	3,89	2,46	3,94	21,66
	Galewice	92	7,34	3,95	3,82	2,01	3,87	20,98
	Lututów	58	7,67	4,62	3,72	2,41	3,90	22,33
	Łubnice	43	7,19	5,28	4,07	2,63	4,19	23,35
	Sokolniki	66	7,58	4,53	3,56	2,21	3,89	21,77
	Wieruszów	191	7,42	4,75	3,59	2,36	3,76	21,89
	<b>Powiat</b>	<b>539</b>	<b>7,45</b>	<b>4,48</b>	<b>3,72</b>	<b>2,33</b>	<b>3,83</b>	<b>21,81</b>
zduńskowolski	m. Zduńska Wola	477	7,69	4,66	3,68	2,43	3,68	22,13
	Szadek	108	7,04	3,92	3,20	2,24	3,19	19,58
	Zapolicy	59	6,75	4,66	3,68	2,10	3,61	20,80
	Zduńska Wola	145	7,70	5,06	3,61	2,32	3,51	22,19
	<b>Powiat</b>	<b>789</b>	<b>7,53</b>	<b>4,63</b>	<b>3,60</b>	<b>2,36</b>	<b>3,58</b>	<b>21,69</b>

Raport dotyczący wyników sprawdzianu w roku 2009

			Czytanie	Pisanie	Rozumowanie	Korzystanie z informacji	Wykorzystanie wiedzy	Wynik ogólny
zgierski	m. Głowno	179	7,80	4,61	3,84	2,47	3,64	22,37
	m. Ozorków	207	7,86	5,14	3,97	2,66	4,14	23,78
	m. Zgierz	505	7,70	5,08	3,53	2,51	3,55	22,36
	Aleksandrów Łódzki	251	8,17	5,08	4,24	2,67	3,98	24,13
	Głowno	34	7,88	5,53	4,03	2,50	3,97	23,91
	Ozorków	74	8,14	5,31	3,92	2,49	3,93	23,78
	Parzęczew	53	7,58	5,42	3,36	2,43	3,57	22,36
	Stryków	131	7,74	4,47	3,87	2,48	3,92	22,48
	Zgierz	129	7,41	3,67	3,34	2,22	3,28	19,92
	<b>Powiat</b>	<b>1563</b>	<b>7,81</b>	<b>4,90</b>	<b>3,77</b>	<b>2,52</b>	<b>3,74</b>	<b>22,75</b>
brzeziński	m.Brzeziny	103	7,70	4,20	4,16	2,60	4,07	22,73
	Brzeziny	46	7,22	4,24	3,63	2,24	3,74	21,07
	Dmosin	34	7,79	4,50	3,29	2,09	2,88	20,56
	Jeźów	43	7,49	4,00	3,40	2,23	3,51	20,63
	Rogów	52	8,08	4,60	3,94	2,62	3,88	23,12
	<b>Powiat</b>	<b>278</b>	<b>7,67</b>	<b>4,29</b>	<b>3,81</b>	<b>2,42</b>	<b>3,75</b>	<b>21,94</b>
m. Łódź	Łódź-Bałuty	1645	7,95	5,64	4,03	2,65	3,89	24,16
	Łódź-Górna	1590	7,91	5,48	3,88	2,59	3,88	23,74
	Łódź-Polesie	621	8,23	5,79	4,33	2,73	4,20	25,28
	Łódź-Śródmieście	989	7,37	4,64	3,27	2,36	3,30	20,93
	Łódź-Widzew	734	7,89	5,39	4,04	2,61	3,92	23,85
	<b>Powiat</b>	<b>5579</b>	<b>7,86</b>	<b>5,40</b>	<b>3,89</b>	<b>2,58</b>	<b>3,82</b>	<b>23,55</b>
m. Piotrków Trybunalski	747	7,94	5,09	4,31	2,62	4,19	24,16	
m. Skierniewice	480	8,10	5,20	4,11	2,58	3,99	23,98	

Raport dotyczący wyników sprawdzianu w roku 2009

Powiat	Gmina	Ilość uczniów	Czytanie	Pisanie	Rozumowanie	Korzystanie z informacji	Wykorzystanie wiedzy	Wynik ogólny
			10 pkt.	10 pkt.	8 pkt.	4 pkt.	8 pkt.	40 pkt.
buski	Busko-Zdrój	356	7,90	5,26	4,03	2,63	3,93	23,75
	Gnojno	72	6,49	3,56	2,40	1,82	2,76	17,03
	Nowy Korczyn	66	7,44	5,15	3,76	2,32	3,73	22,39
	Pacanów	78	7,29	4,72	3,36	2,32	3,74	21,44
	Solec-Zdrój	56	7,54	5,21	3,61	2,45	3,25	22,05
	Stopnica	80	7,49	4,60	3,25	2,18	3,29	20,80
	Tuczępy	69	7,19	4,93	2,93	2,30	3,26	20,61
	Wiślica	62	7,34	4,61	3,52	2,10	3,74	21,31
	<b>Powiat</b>	<b>839</b>	<b>7,52</b>	<b>4,91</b>	<b>3,58</b>	<b>2,39</b>	<b>3,62</b>	<b>22,02</b>
jędrzejowski	Imielno	46	6,74	3,57	3,11	1,83	3,33	18,57
	Jędrzejów	305	7,55	4,12	3,89	2,45	3,90	21,91
	Małogoszcz	133	7,28	4,09	3,31	2,12	3,50	20,30
	Nagłowice	69	7,38	5,12	3,07	2,36	3,16	21,09
	Oksa	60	7,50	3,50	3,43	2,32	3,47	20,22
	Sędziszów	132	7,46	4,39	3,32	2,42	3,64	21,23
	Słupia (Jędrzejowska)	72	7,07	4,61	2,88	2,44	2,97	19,97
	Sobków	101	7,59	4,59	3,87	2,35	3,58	21,99
	Wodzisław	84	7,25	4,13	3,67	2,20	3,44	20,69
	<b>Powiat</b>	<b>1002</b>	<b>7,40</b>	<b>4,24</b>	<b>3,52</b>	<b>2,33</b>	<b>3,57</b>	<b>21,06</b>
kazimierski	Bejsce	44	7,66	4,59	3,50	2,48	3,91	22,14
	Czarnocin	46	7,46	3,57	4,11	2,61	4,04	21,78
	Kazimierza Wielka	147	7,32	4,31	3,39	2,25	3,51	20,79
	Opatowiec	24	7,29	4,75	3,38	2,13	3,04	20,58
	Skalbmierz	83	6,69	4,75	3,11	1,90	3,07	19,52
	<b>Powiat</b>	<b>344</b>	<b>7,23</b>	<b>4,38</b>	<b>3,43</b>	<b>2,24</b>	<b>3,49</b>	<b>20,77</b>
kielecki	Bieliny	137	7,29	4,26	3,28	2,23	3,48	20,54
	Bodzentyn	141	7,14	4,36	2,63	2,16	2,86	19,15
	Chęciny	157	7,90	5,18	3,83	2,50	3,62	23,03
	Chmielnik	127	7,25	5,14	3,14	2,08	3,39	21,01
	Daleszyce	197	7,72	5,25	3,81	2,29	3,83	22,90
	Górno	196	7,35	4,62	3,23	2,25	3,57	21,02
	Łągów	100	7,48	5,62	3,51	2,13	3,69	22,43
	Łopuszno	119	7,55	5,71	3,45	2,18	3,54	22,43
	Masłów	96	7,33	4,96	2,81	2,09	2,94	20,14
	Miedziana Góra	115	7,60	5,05	3,85	2,22	3,77	22,49
	Mniów	135	7,55	4,10	3,21	2,18	3,54	20,58

Raport dotyczący wyników sprawdzianu w roku 2009

			Czytanie	Pisanie	Rozumowanie	Korzystanie z informacji	Wykorzystanie wiedzy	Wynik ogólny
	Morawica	168	7,49	5,56	3,31	2,53	3,66	22,55
	Nowa Słupia	114	6,99	4,01	3,11	2,18	3,31	19,60
	Piekoszów	208	7,90	5,85	3,60	2,33	3,66	23,35
	Pierzchnica	60	7,23	3,78	2,70	2,22	3,22	19,15
	Raków	83	7,54	4,69	3,54	2,45	3,60	21,82
	Sitkówka-Nowiny	103	7,60	6,02	3,29	2,43	3,50	22,84
	Strawczyn	141	7,54	4,94	3,50	2,24	3,62	21,84
	Zagnańsk	156	7,71	5,14	3,63	2,56	3,90	22,94
	<b>Powiat</b>	<b>2553</b>	<b>7,51</b>	<b>5,01</b>	<b>3,38</b>	<b>2,29</b>	<b>3,54</b>	<b>21,74</b>
konecki	Fałków	47	7,62	3,72	3,81	2,55	4,02	21,72
	Gowarczów	48	7,17	3,38	2,92	1,77	3,13	18,35
	Końskie	406	7,78	5,07	3,72	2,50	3,69	22,76
	Radoszyce	105	8,05	5,72	4,22	2,40	3,93	24,32
	Ruda Maleniecka	30	7,57	4,10	3,20	2,23	3,17	20,27
	Słupia (Konecka)	42	7,67	5,14	3,17	2,36	3,31	21,64
	Smyków	47	7,40	4,81	2,89	2,15	3,13	20,38
	Stąporków	167	7,45	5,47	3,99	2,31	3,87	23,08
	<b>Powiat</b>	<b>892</b>	<b>7,68</b>	<b>5,01</b>	<b>3,71</b>	<b>2,38</b>	<b>3,67</b>	<b>22,45</b>
opatowski	Baćkowice	55	7,56	4,85	3,22	2,16	3,69	21,49
	Iwaniska	107	7,69	4,68	3,77	2,38	4,07	22,60
	Lipnik	61	7,07	4,77	3,31	1,75	3,10	20,00
	Opatów	149	7,38	4,97	3,59	2,34	3,48	21,76
	Ożarów	117	7,06	3,95	3,09	2,13	3,34	19,57
	Sadowie	46	7,67	4,13	4,22	2,33	3,83	22,17
	Tarłów	68	7,06	4,03	2,56	2,01	2,82	18,49
	Wojciechowice	43	7,51	5,21	3,67	2,56	3,47	22,42
	<b>Powiat</b>	<b>646</b>	<b>7,35</b>	<b>4,57</b>	<b>3,41</b>	<b>2,22</b>	<b>3,49</b>	<b>21,04</b>
ostrowiecki	m. Ostrowiec Św.	723	7,71	4,56	3,50	2,47	3,55	21,79
	Bałtów	36	7,72	4,58	3,25	2,56	3,58	21,69
	Bodzechów	125	7,77	4,39	3,63	2,34	3,66	21,79
	Ćmielów	83	7,47	4,19	3,13	2,27	3,48	20,54
	Kunów	105	7,63	4,96	3,67	2,45	3,57	22,28
	Waśniów	88	6,82	3,59	3,30	2,13	3,48	19,31
	<b>Powiat</b>	<b>1160</b>	<b>7,62</b>	<b>4,48</b>	<b>3,48</b>	<b>2,42</b>	<b>3,56</b>	<b>21,55</b>



Raport dotyczący wyników sprawdzianu w roku 2009

			Czytanie	Pisanie	Rozumowanie	Korzystanie z informacji	Wykorzystanie wiedzy	Wynik ogólny
pińczowski	Działoszyce	59	7,53	4,42	3,42	2,08	3,42	20,88
	Kije	69	7,38	4,30	3,26	2,29	3,23	20,46
	Michałów	55	7,11	4,40	3,07	2,16	3,22	19,96
	Pińczów	249	7,38	5,26	3,40	2,42	3,45	21,91
	Złota	46	7,04	4,67	3,02	2,13	3,26	20,13
	<b>Powiat</b>	<b>478</b>	<b>7,33</b>	<b>4,86</b>	<b>3,31</b>	<b>2,30</b>	<b>3,37</b>	<b>21,18</b>
sandomierski	m. Sandomierz	260	7,73	5,62	3,71	2,51	3,78	23,35
	Dwikozy	108	7,73	5,15	3,43	2,26	3,54	22,10
	Klimontów	103	7,03	4,74	3,06	2,27	3,11	20,20
	Koprzywnica	87	7,05	4,64	2,97	2,34	3,30	20,30
	Łoniów	93	7,02	4,60	3,24	2,14	3,18	20,18
	Obrazów	70	6,90	4,91	3,26	2,20	3,13	20,40
	Samborzec	82	7,09	4,77	3,34	2,33	3,18	20,71
	Wilczyca	53	6,83	4,83	3,15	2,09	3,23	20,13
	Zawichost	61	7,07	3,87	2,97	1,82	3,13	18,85
	<b>Powiat</b>	<b>917</b>	<b>7,30</b>	<b>4,98</b>	<b>3,33</b>	<b>2,29</b>	<b>3,39</b>	<b>21,29</b>
skarżyski	m. Skarżysko-Kam.	433	7,91	5,74	3,66	2,56	3,70	23,57
	Bliżyn	83	6,84	5,16	3,02	2,36	3,29	20,67
	Łączna	73	7,07	5,16	3,33	2,03	3,10	20,68
	Skarżysko Kościelne	65	7,40	5,15	2,66	2,28	2,94	20,43
	Suchedniów	107	7,64	5,66	3,16	2,35	3,28	22,09
	<b>Powiat</b>	<b>761</b>	<b>7,63</b>	<b>5,56</b>	<b>3,40</b>	<b>2,43</b>	<b>3,47</b>	<b>22,50</b>
starachowicki	m. Starachowice	491	7,67	5,29	3,49	2,59	3,67	22,71
	Brody	121	7,93	6,10	3,61	2,55	3,50	23,70
	Mirzec	99	7,75	5,42	4,21	2,60	3,79	23,77
	Pawłów	165	7,47	4,95	3,39	2,30	3,53	21,64
	Wąchock	99	7,63	4,95	2,89	2,37	3,09	20,93
	<b>Powiat</b>	<b>975</b>	<b>7,67</b>	<b>5,31</b>	<b>3,50</b>	<b>2,51</b>	<b>3,58</b>	<b>22,58</b>
staszowski	Bogoria	98	7,48	5,31	4,08	2,46	4,11	23,44
	Łubnice	47	6,96	5,32	3,36	2,09	3,38	21,11
	Oleśnica	48	7,10	5,81	3,54	2,17	3,33	21,96
	Osiek	101	7,20	5,27	3,11	2,15	3,17	20,89
	Poaniec	160	7,38	4,81	3,23	2,35	3,58	21,34
	Rytwiany	86	7,28	5,50	3,31	2,15	3,26	21,50
	Staszów	340	7,66	5,42	3,63	2,50	3,55	22,76
	Szydłów	51	7,71	4,67	4,04	2,43	3,84	22,69
	<b>Powiat</b>	<b>931</b>	<b>7,45</b>	<b>5,27</b>	<b>3,53</b>	<b>2,36</b>	<b>3,54</b>	<b>22,14</b>

Raport dotyczący wyników sprawdzianu w roku 2009

			Czytanie	Pisanie	Rozumowanie	Korzystanie z informacji	Wykorzystanie wiedzy	Wynik ogólny
włoszczowski	Kluczewsko	49	7,84	5,24	3,33	2,35	3,84	22,59
	Krasocin	129	7,46	4,60	3,54	2,24	3,58	21,42
	Moskorzew	24	6,63	4,33	2,13	2,21	3,08	18,38
	Radków	12	7,33	5,75	4,08	2,42	4,50	24,08
	Secemin	71	7,10	4,42	3,14	2,31	3,39	20,37
	Włoszczowa	229	7,83	4,92	3,48	2,41	3,57	22,21
	<b>Powiat</b>	514	7,57	4,79	3,39	2,34	3,57	21,66
m. Kielce	1726	7,99	5,95	4,07	2,62	4,06	24,69	

## VII. SŁOWNICZEK TERMINÓW

które warto znać, czytając sprawozdania z egzaminów zewnętrznych

### Miary tendencji centralnej

(informują o **poziomie** opanowania sprawdzanych umiejętności):

**średnia**,  $\bar{x}$  – średnia arytmetyczna wyników uczniów;

**mediana** – inaczej wartość środkowa; dzieli zbiór wyników na dwa równoliczne zbiory;

**dominanta** (lub modalna) – najczęściej występująca wartość wyniku.

Z miarami tendencji centralnej jest związany wskaźnik łatwości zadania.

**Łatwość zadania** – stosunek otrzymanych punktów za zadanie do maksymalnej liczby punktów możliwych do uzyskania za zadanie (inaczej średnia arytmetyczna wyników uczniów za zadanie podzielona przez maksymalną liczbę punktów za zadanie); łatwość jest wartością z przedziału od 0 do 1; dla zadań 0-1-punktowych łatwość wyrażona w procentach jest jednocześnie informacją o odsetku uczniów, którzy poprawnie rozwiązyali zadanie.

Jednakże w przypadku zadań wielokrotnego wyboru interpretacja wskaźnika łatwości zadania musi być inna. „Gdy zadanie zamknięte jest bardzo trudne, znaczna część jego prawidłowych rozwiązań może być wynikiem zgadywania. Przyjmując (...) założenia o losowym pochodzeniu wszystkich błędów, możemy oszacować skorygowaną łatwość zadania według wzoru:

$$p' = p - (\sum a) / (L - 1)$$

$p'$  – łatwość zadania skorygowana na zgadywanie

$p$  – łatwość zadania (surowa)

$\sum a$  – suma atrakcyjności dystraktorów

$L$  – liczba odpowiedzi do wyboru w zadaniu”

(B. Niemierko, *Pomiar wyników kształcenia*, WSiP, Warszawa 1999 s. 264)

Wskaźnik łatwości dla zadań otwartych	Interpretacja wartości wskaźnika	Wskaźnik łatwości dla zadań zamkniętych
0,00 – 0,19	zadanie bardzo trudne ( <b>BT</b> )	0,00 – 0,39
0,20 – 0,49	zadanie trudne ( <b>T</b> )	0,40 – 0,62
0,50 – 0,69	zadanie umiarkowanie trudne ( <b>UT</b> )	0,63 – 0,77
0,70 – 0,89	zadanie łatwe ( <b>Ł</b> )	0,78 – 0,92
0,90 – 1,00	zadanie bardzo łatwe ( <b>BL</b> )	0,93 – 1,00

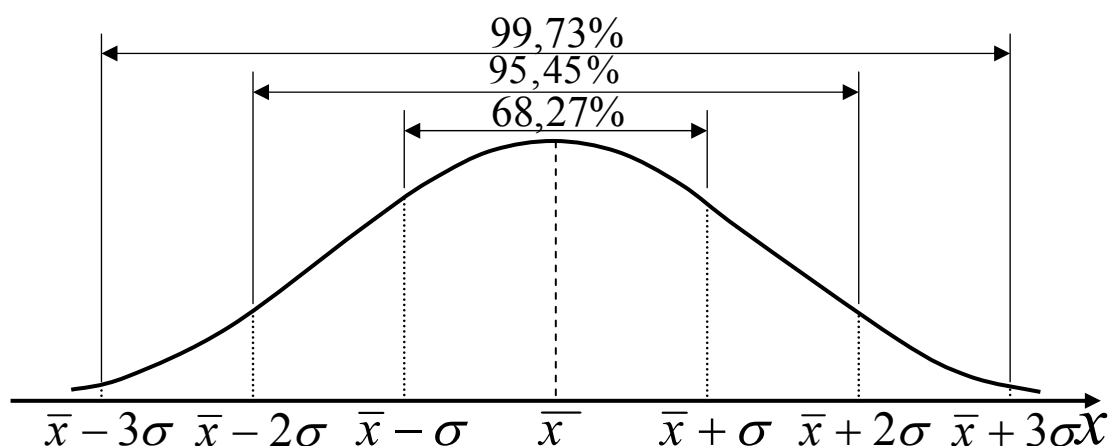
### Miary rozrzutu

(informują o **zróźnicowaniu** wyników):

**rozstęp** – różnica między największą (maksimum) a najmniejszą (minimum) wartością wyniku w grupie;

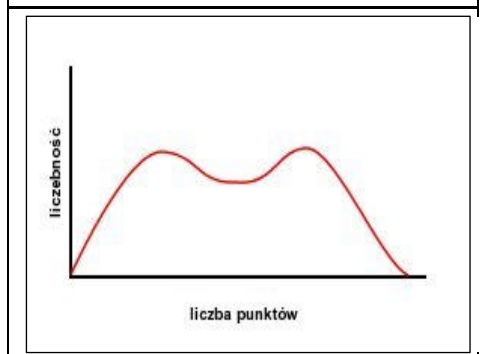
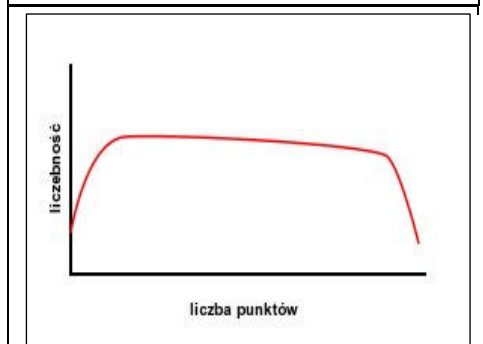
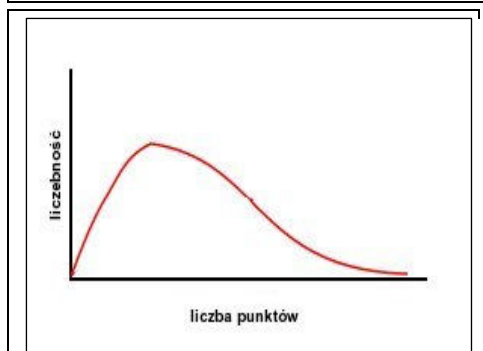
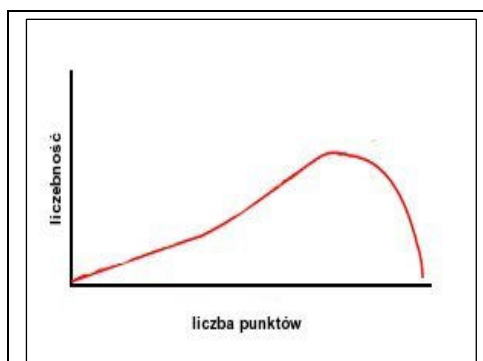
**odchylenie standardowe,  $\sigma$**  (*ang. standard deviation*) – miara zmienności wewnątrz grupy; 68,27% wyników znajduje się w przedziale średni wynik  $\pm 1$  odchylenie standardowe; im dane wewnątrz grupy są bardziej zróźnicowane, tym większe odchylenie standardowe.

### Rozkład normalny



Rozkład normalny to rozkład symetryczny. Jest on określony przez dwa parametry: średnią oraz odchylenie standardowe. W przypadku rozkładu normalnego wartości średniej, mediany i dominanty pokrywają się.

W praktyce rozkłady wyników rzadko są rozkładami normalnymi. Poniżej przedstawiamy przykłady typowych rozkładów wyników, które pojawiają się na egzaminach zewnętrznych.



**Rozkład lewoskośny** – wykres jest przesunięty w prawo, w kierunku wyników wysokich; rozkład jest charakterystyczny dla testów łatwych. Dominanta tego rozkładu jest większa od średniej.

Takie rozkłady wyników często pojawiają się na sprawdzianie w VI klasie oraz w części humanistycznej egzaminu gimnazjalnego.

**Rozkład prawoskośny** – wykres przesunięty jest w lewo, w kierunku wyników niskich; rozkład jest charakterystyczny dla testów trudnych. Dominanta tego rozkładu jest mniejsza od średniej.

Takie rozkłady wyników pojawiają się w części matematyczno-przyrodniczej egzaminu gimnazjalnego.

**Rozkład spłaszczony** – charakterystyczny dla testów umiarkowanie trudnych i dobrze różnicujących. Rozkład charakteryzuje się dużym odchyleniem standardowym.

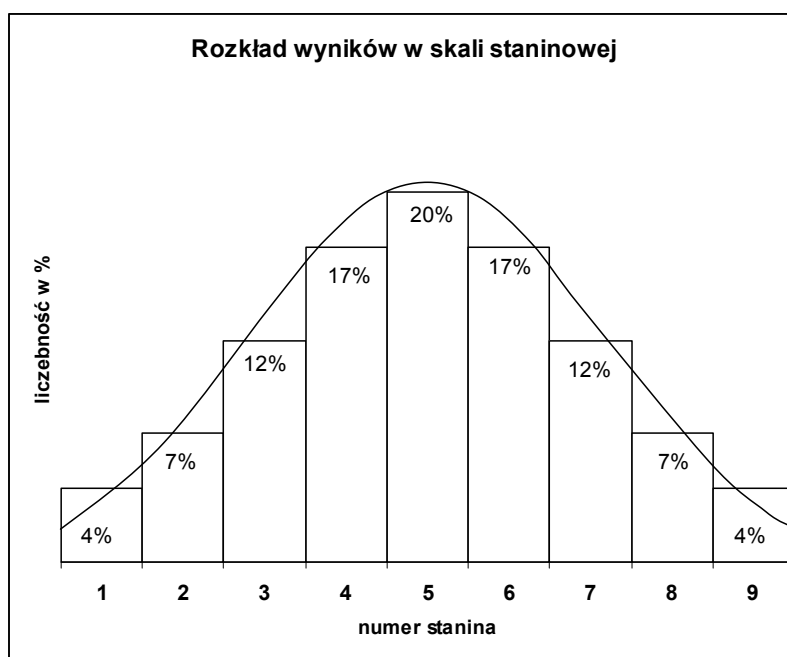
Takie rozkłady wyników często pojawiają się w testach maturalnych na poziomie rozszerzonym.

**Rozkład dwumodalny** charakteryzują dwa punkty skupienia (dwie wartości modalne). Taki rozkład może świadczyć o istnieniu dwóch grup uczniów o odmiennych poziomach osiągnięć. Zdarza się, że jedno zadanie lub grupa zadań silnie różnicuje populację.

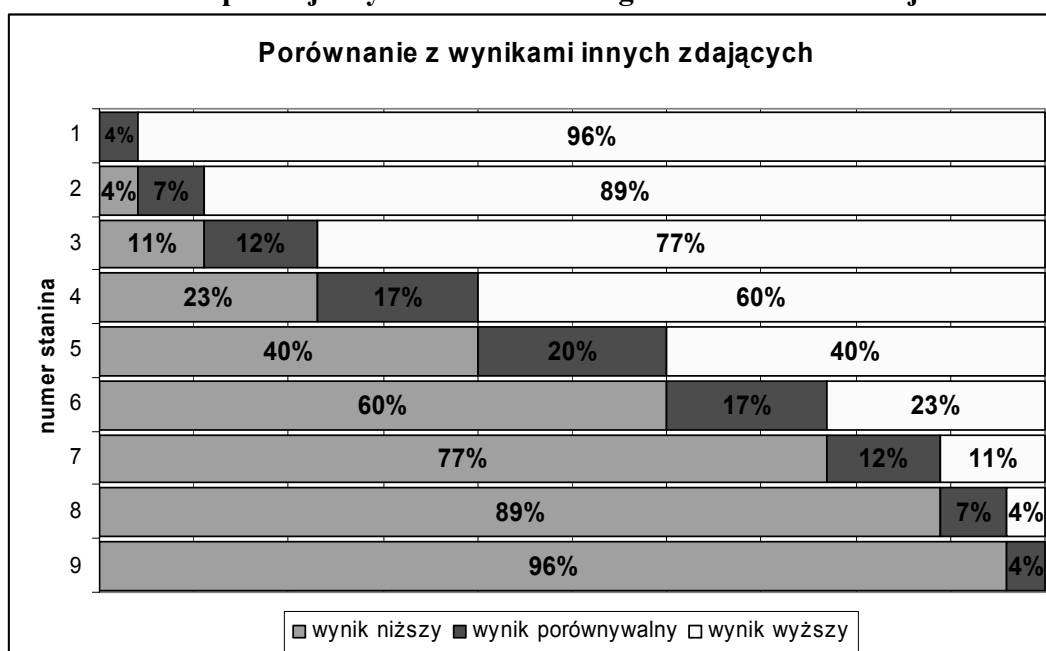
W testach maturalnych występują również rozkłady wielomodalne.

**Skale standardowe (wielostopniowe skale oparte na rozkładzie normalnym)**

**skala staninowa, staniny (ang. standard nine) – tzw. standardowa dziewiątka;** skala staninowa jest znormalizowaną skalą dziewięciostopniową, w której kolejne przedziały (staniny) zawierają 4%, 7%, 12%, 17%, 20%, 17%, 12%, 7% i 4% wyników uporządkowanych od najmniejszego do największego. Wynik mieszczący się w kolejnych staninach można opisać jako najniższy, bardzo niski, niski, niżej średni, średni, wyżej średni, wysoki, bardzo wysoki, najwyższy; średnia na skali staninowej wynosi 5 (stanin średni), a odchylenie standardowe 1,96.



**Interpretacja wyniku uczniowskiego na skali staninowej**



Wynik uczniowski np. w 6. staninie (6. przedziale skali standardowej dziewiątki) należy rozumieć tak: 17% zdających uzyskało podobny wynik, 60% zdających uzyskało wynik niższy, a 23% osiągnęło wyniki wyższe.