

Informator o egzaminie potwierdzającym kwalifikacje w zawodzie

*Technik włókienniczych
wyrobów dekoracyjnych 311931*



Centralna Komisja Egzaminacyjna

Warszawa 2012

Informator opracowała Centralna Komisja Egzaminacyjna w Warszawie.

Materiały do informatora opracowano w ramach
Projektu VI *Modernizacja egzaminów potwierdzających kwalifikacje zawodowe*,
Działanie 3.2. *Rozwój systemu egzaminów zewnętrznych*,
Priorytet III *Wysoka jakość systemu oświaty*,
Program Operacyjny Kapitał Ludzki.

SPIS TREŚCI

MODUŁ 1. INFORMACJE WPROWADZAJĄCE	Moduł 1
1. Informacje ogólne o egzaminie zawodowym.....	1
2. Wymagania, które należy spełnić, aby przystąpić do egzaminu zawodowego	2
3. Struktura egzaminu zawodowego	5
3.1. Część pisemna egzaminu	5
3.2. Część praktyczna egzaminu	11
3.3. Podstawa uznania egzaminu za zdany.....	11
4. Postępowanie po egzaminie.....	12
MODUŁ 2. INFORMACJE O ZAWODZIE	Moduł 2
1. Zadania zawodowe	1
2. Wyodrębnienie kwalifikacji w zawodzie.....	1
3. Możliwości kształcenia w zawodzie.....	1
MODUŁ 3. WYMAGANIA EGZAMINACYJNE Z PRZYKŁADAMI ZADAŃ	Moduł 3
Kwalifikacja K1. – A.16. Wytwarzanie, konserwacja i renowacja rękodzielniczych wytrobów włókienniczych	1
1. Przykłady zadań do części pisemnej egzaminu.....	1
2. Przykład zadania do części praktycznej egzaminu.....	6
Kwalifikacja K2. – A.42. Opracowywanie dokumentacji wytwarzania włókienniczych wytrobów dekoracyjnych	8
1. Przykłady zadań do części pisemnej egzaminu.....	8
2. Przykład zadania do części praktycznej egzaminu.....	12
Kwalifikacja K3 – A.43. Organizacja procesów wytwarzania włókienniczych wytrobów dekoracyjnych	15
1. Przykłady zadań do części pisemnej egzaminu.....	15
2. Przykład zadania do części praktycznej egzaminu.....	18
ZAŁĄCZNIKI	Załączniki
SŁOWNIK POJĘĆ	Słownik

MODUŁ 1. INFORMACJE WPROWADZAJĄCE

1. Informacje ogólne o egzaminie zawodowym

Czym jest egzamin zawodowy?

Od 1 września 2012 r. weszły w życie przepisy wprowadzające zmiany w szkolnictwie zawodowym. W zawodach przedstawionych w nowej klasyfikacji wyodrębniono kwalifikacje. Przez kwalifikację w zawodzie należy rozumieć wyodrębniony w danym zawodzie zestaw oczekiwanych efektów kształcenia, których osiągnięcie potwierdza świadectwo wydane przez okręgową komisję egzaminacyjną, po zdaniu egzaminu potwierdzającego kwalifikacje w zawodzie w zakresie jednej kwalifikacji.

Egzamin potwierdzający kwalifikacje w zawodzie, zwany również egzaminem zawodowym, jest formą oceny poziomu opanowania przez zdającego wiedzy i umiejętności z zakresu danej kwalifikacji wyodrębnionej w zawodzie, ustalonych w podstawie programowej kształcenia w zawodach.

Egzamin zawodowy jest egzaminem zewnętrznym. Umożliwia uzyskanie porównywalnej i obiektywnej oceny poziomu osiągnięć zdającego poprzez zastosowanie jednolitych wymagań, kryteriów oceniania i zasad przeprowadzania egzaminu, opracowanych przez instytucje zewnętrzne, funkcjonujące niezależnie od systemu kształcenia.

Rolę instytucji zewnętrznych pełnią: Centralna Komisja Egzaminacyjna i osiem okręgowych komisji egzaminacyjnych powołanych przez Ministra Edukacji Narodowej w 1999 roku. Na terenie swojej działalności okręgowe komisje egzaminacyjne przygotowują, organizują i przeprowadzają zewnętrzne egzaminy zawodowe. Egzaminy oceniać będą zewnętrzni egzaminatorzy.

Egzamin zawodowy może być przeprowadzany w ciągu całego roku szkolnego w terminie ustalonym przez dyrektora komisji okręgowej, w uzgodnieniu z dyrektorem Komisji Centralnej. Termin egzaminu zawodowego dyrektor komisji okręgowej ogłasza na stronie internetowej komisji okręgowej nie później niż na 5 miesięcy przed terminem egzaminu zawodowego.

Egzamin będzie obejmował zakresem tematycznym kwalifikację, czyli liczba egzaminów w danym zawodzie będzie zależna od liczby kwalifikacji wyodrębnionych w podstawie programowej kształcenia w zawodach. W praktyce będzie to jeden, dwa lub trzy egzaminy w danym zawodzie.

Dla kogo przeprowadzany jest egzamin zawodowy?

Egzamin zawodowy jest przeprowadzany dla:

- uczniów zasadniczych szkół zawodowych i techników oraz uczniów (słuchaczy) szkół policealnych,
- absolwentów zasadniczych szkół zawodowych, techników i szkół policealnych,
- osób, które ukończyły kwalifikacyjny kurs zawodowy,
- osób spełniających warunki określone w przepisach w sprawie egzaminów eksternistycznych.

2. Wymagania, które należy spełnić, aby przystąpić do egzaminu zawodowego

Zmiany w formule egzaminu zawodowego i w sposobie jego przeprowadzania zostały ujęte w rozporządzeniu Ministra Edukacji Narodowej z dnia 24 lutego 2012 r. zmieniającym rozporządzenie w sprawie warunków i sposobu oceniania, klasyfikowania i promowania uczniów i słuchaczy oraz przeprowadzania sprawdzianów i egzaminów w szkołach publicznych.

Jeśli jesteś **uczniem** lub **słuchaczem**, który zamierza przystąpić do egzaminu zawodowego, to powinieneś:

- 1) wypełnić pisemną deklarację dotyczącą przystąpienia do egzaminu zawodowego (patrz załącznik);
- 2) złożyć wypełnioną deklarację **dyrektorowi szkoły**, nie później niż na 4 miesiące przed terminem egzaminu zawodowego.

Jeśli jesteś **absolwentem**, który zamierza przystąpić do egzaminu zawodowego, to powinieneś:

- 1) wypełnić pisemną deklarację dotyczącą przystąpienia do egzaminu zawodowego (patrz załącznik);
- 2) złożyć wypełnioną deklarację **dyrektorowi komisji okręgowej**, nie później niż na 4 miesiące przed terminem egzaminu zawodowego;
- 3) dołączyć świadectwo ukończenia szkoły prowadzącej kształcenie w zawodzie z wyodrębnioną kwalifikacją, z zakresu której zamierzasz przystąpić do egzaminu zawodowego.

Jeśli uczęszczasz na **kwalifikacyjny kurs zawodowy**, którego termin zakończenia określono nie później niż na miesiąc przed ogłoszoną przez dyrektora OKE datą rozpoczęcia egzaminu zawodowego i zamierzasz przystąpić do egzaminu zawodowego, to powinieneś:

- 1) wypełnić pisemną deklarację dotyczącą przystąpienia do egzaminu zawodowego (patrz załącznik);

- 2) złożyć wypełnioną deklarację do **komisji okręgowej**, nie później niż na 4 miesiące przed terminem egzaminu zawodowego;
- 3) dołączyć oryginał zaświadczenia o ukończeniu kwalifikacyjnego kursu zawodowego do **komisji okręgowej** niezwłocznie po ukończeniu kursu.

Jeśli ukończyłeś **kwalifikacyjny kurs zawodowy** i zamierzasz przystąpić do egzaminu zawodowego, to powinieneś:

- 1) wypełnić pisemną deklarację dotyczącą przystąpienia do egzaminu zawodowego (patrz załącznik);
- 2) złożyć wypełnioną deklarację do **komisji okręgowej**, nie później niż na 4 miesiące przed terminem egzaminu zawodowego;
- 3) dołączyć oryginał zaświadczenia o ukończeniu kwalifikacyjnego kursu zawodowego.

Jeśli jesteś osobą, która zamierza przystąpić do egzaminu zawodowego **w trybie eksternistycznym**, to powinieneś:

- 1) wypełnić wniosek o dopuszczenie do egzaminu eksternistycznego zawodowego (patrz załącznik);
- 2) złożyć wypełniony wniosek do dnia 31 stycznia – jeżeli zamierzasz przystąpić do egzaminu w tym samym roku, w którym składasz wniosek lub do dnia 30 września – jeżeli zamierzasz przystąpić do egzaminu w roku następnym;
- 3) dołączyć świadectwo ukończenia gimnazjum lub ośmioletniej szkoły podstawowej;
- 4) dołączyć dokumenty potwierdzające co najmniej dwa lata kształcenia lub pracy w zawodzie z wyodrębnioną kwalifikacją, z zakresu której zamierzasz przystąpić do egzaminu, na przykład: świadectwo szkolne, indeksy, świadectwa pracy, zaświadczenia dotyczące kształcenia się lub wykonywania pracy w danym zawodzie.

Jeśli jesteś **absolwentem posiadającym świadectwa szkolne uzyskane za granicą, uznane za równorzędne ze świadectwami odpowiednich polskich szkół ponadgimnazjalnych lub szkół ponadpodstawowych**, który zamierza przystąpić do egzaminu zawodowego, to powinieneś:

- 1) wypełnić pisemną deklarację dotyczącą przystąpienia do egzaminu zawodowego (patrz załącznik);
- 2) złożyć wypełnioną deklarację **dyrektorowi komisji okręgowej właściwej ze względu na miejsce zamieszkania**, a w przypadku osób posiadających miejsce zamieszkania za granicą – dyrektorowi komisji okręgowej właściwej ze względu na ostatnie miejsce zamieszkania na terytorium Rzeczypospolitej Polskiej, nie później niż na 4 miesiące przed terminem egzaminu zawodowego;
- 3) dołączyć zaświadczenie wydane na podstawie przepisów w sprawie nostryfikacji świadectw szkolnych i świadectw maturalnych uzyskanych za granicą;
- 4) dołączyć oryginał lub duplikat świadectwa uzyskanego za granicą.

Miejsce przystępowania do egzaminu

Informacje o terminie i miejscu egzaminu może przekazać Zdającym dyrektor szkoły lub dyrektor okręgowej komisji egzaminacyjnej.

W zależności od specyfiki zawodu, w którym przeprowadzony będzie egzamin zawodowy, okręgowa komisja egzaminacyjna może wezwać zdającego na szkolenie w zakresie bezpieczeństwa i higieny pracy związane z wykonywaniem zadania egzaminacyjnego na określonych stanowiskach egzaminacyjnych. Szkolenie powinno być zorganizowane nie wcześniej niż na dwa tygodnie przed terminem egzaminu.

Dostosowanie egzaminu do indywidualnych potrzeb edukacyjnych i możliwości psychofizycznych

Informacja o szczegółach dotyczących dostosowania warunków przeprowadzania egzaminu zawodowego jest publikowana na stronie internetowej Centralnej Komisji Egzaminacyjnej.

Szczegółowe informacje o egzaminie zawodowym

Szczegółowych informacji o egzaminie zawodowym oraz wyjaśnień w zakresie:

- powtórnego przystępowania do egzaminu zawodowego przez osoby, które nie zdały egzaminu,
- udostępnienia informacji na temat wyniku egzaminu,
- otrzymania dokumentów potwierdzających zdanie egzaminu potwierdzającego kwalifikacje w zawodzie

udziela dyrektor szkoły i okręgowa komisja egzaminacyjna.

3. Struktura egzaminu zawodowego

Egzamin zawodowy składa się z części pisemnej i części praktycznej.

3.1. Część pisemna egzaminu

Część pisemna jest przeprowadzana w formie testu pisemnego.

Część pisemna egzaminu zawodowego może być przeprowadzana:

- z wykorzystaniem elektronicznego systemu przeprowadzania egzaminu zawodowego, po uzyskaniu upoważnienia przez placówkę przeprowadzającą egzamin lub
- z wykorzystaniem arkuszy egzaminacyjnych i kart odpowiedzi.

Część pisemna trwa **60 minut** i przeprowadzana jest w formie testu składającego się z **40 zadań zamkniętych** zawierających cztery odpowiedzi do wyboru, z których tylko jedna odpowiedź jest prawidłowa.

Organizacja i przebieg części pisemnej egzaminu zawodowego

W czasie trwania części pisemnej egzaminu zawodowego każdy Zdający pracuje przy:

- indywidualnym stanowisku egzaminacyjnym wspomaganym elektronicznie – w przypadku gdy część pisemna egzaminu zawodowego jest przeprowadzana z wykorzystaniem elektronicznego systemu przeprowadzania egzaminu zawodowego,
- osobnym stoliku – w przypadku, gdy część pisemna egzaminu zawodowego jest przeprowadzana z wykorzystaniem arkuszy egzaminacyjnych i kart odpowiedzi,

zwanych indywidualnymi stanowiskami egzaminacyjnymi. Odległość między indywidualnymi stanowiskami egzaminacyjnymi powinna zapewniać samodzielną pracę Zdających.

Przeprowadzanie części pisemnej egzaminu zawodowego z wykorzystaniem systemu elektronicznego

Przed rozpoczęciem egzaminu z wykorzystaniem systemu elektronicznego Zdający otrzymuje od przewodniczącego zespołu egzaminacyjnego adres strony internetowej oraz dane do logowania: nazwę użytkownika oraz hasło dostępu do systemu (rysunek M1.1). Następnie po zalogowaniu Zdający zatwierdza wybór egzaminu (rysunki M1.2, M1.3 i M1.4). Po zatwierdzeniu przyciskiem „Potwierdź wybór egzaminu” (rysunek M1.4) rozpoczyna się egzamin.

Rysunek M1.1. Okno logowania do systemu egzaminacyjnego

Rysunek M1.2. Okno wyboru egzaminu

Rysunek M1.3. Informacja dotycząca potwierdzenia wyboru egzaminu

Zapoznaj się uważnie z poniższym zobowiązaniem.

Zobowiązanie

- Potwierdzam, że zapoznałem się wcześniej z instrukcją opisującą przebieg egzaminu pisemnego w wersji elektronicznej.
- Potwierdzam, że przystępuję do egzaminu pisemnego w wersji elektronicznej.

Przypominamy, że operacja losowania zadań i przygotowania egzaminu, może chwilę potrwać. Poczekaj cierpliwie na jej zakończenie. Czas zdawania egzaminu będzie liczony od momentu zakończenia przez system procedury jego przygotowania.

[Potwierdź wybór egzaminu](#) [Powrót do wyboru egzaminu](#)

Rysunek M1.4. Zatwierdzenie wyboru egzaminu

Na kolejnym rysunku przedstawiony jest czas rozpoczęcia i zakończenia egzaminu, liczba zadań, na jakie Zdający udzielił odpowiedzi, oraz pozostały czas do zakończenia egzaminu. Aby zapoznać się z zadaniem i udzielić na nie odpowiedzi, Zdający wybiera numer danego zadania (rysunek M1.5).

Instrukcja obsługi dla zdającego (plik pdf do pobrania)

[Zakończ egzamin](#) [Wyloguj z systemu egzaminacyjnego](#)

CENTRALNA KOMISJA EGZAMINACYJNA

Przygotowanie egzaminu zakończone powodzeniem. Możesz przystąpić do odpowiedzi na pytania

Egzamin: T.6 Sporządzanie potraw i napojów - 12

Jesteś zalogowany jako: uczen_I | Zalogowałeś się z komputera o adresie: 000.000.000.0

Możesz przystąpić do udzielania odpowiedzi na zadania egzaminacyjne, wybierając odnośniki do poszczególnych zadań.

Czas rozpoczęcia egzaminu: **10:05:51**. Czas zakończenia egzaminu: **11:05:51**.

Odpowiedziałeś na **0** z **40** zadań egzaminacyjnych.

[Zadanie 1](#) Nie udzielono jeszcze odpowiedzi na to zadanie.
[Zadanie 2](#) Nie udzielono jeszcze odpowiedzi na to zadanie.
[Zadanie 3](#) Nie udzielono jeszcze odpowiedzi na to zadanie.
[Zadanie 4](#) Nie udzielono jeszcze odpowiedzi na to zadanie.
[Zadanie 5](#) Nie udzielono jeszcze odpowiedzi na to zadanie.
[Zadanie 6](#) Nie udzielono jeszcze odpowiedzi na to zadanie.

Pozostało
59 min. 53 sek.

Rysunek M1.5. Okno z uruchomionym egzaminem – rozpoczęcie egzaminu

Po wybraniu danego numeru zadania, w kolejnym oknie Zdający zaznacza jedną odpowiedź, a następnie zatwierdza wybór, klikając „Prześlij odpowiedź” (rysunek M1.6).

CENTRALNA KOMISJA EGZAMINACYJNA

T.6 Sporządzanie potraw i napojów - 12: Zadanie 1

Jesteś zalogowany jako: uczen_I | Zalogowałeś się z komputera o adresie: 000.000.000.0

Czas rozpoczęcia egzaminu: **10:05:51**. Czas zakończenia egzaminu: **11:05:51**.

Musy to desery

- A. otrzymywane z utartych żółtek z cukrem i zmiksowanych owoców spulchnionych pianą z białek i utrwalonych żelatyną.
- B. otrzymywane z przetartych lub zmiksowanych owoców, spulchnionych pianą z białek i utrwalonych żelatyną.
- C. gotowane otrzymywane z soków lub wywarów owocowych, zagęszczonych zawiesina z maki ziemniaczanej.
- D. pieczone otrzymywane z przetartych owoców i utartych żółtek oraz spulchnionych pianą z białek.

Wybierz poprawną odpowiedź:

A

B

C

D

[Prześlij odpowiedź](#)

Pozostało
57 min. 56 sek.

Czas rozpoczęcia egzaminu: **10:05:51**. Czas zakończenia egzaminu: **11:05:51**.

Rysunek M1.6. Okno z wybranym zadaniem

System odnotowuje, na które zadania Zdający udzielił odpowiedzi. Do każdego zadania można powrócić w dowolnym momencie i zmienić już udzieloną odpowiedź (rysunek M1.7).

CENTRALNA KOMISJA EGZAMINACYJNA

Zapisano odpowiedź na **Zadanie 1**

Egzamin: T.6 Sporządzanie potraw i napojów - 12

Jesteś zalogowany jako: uczen_1 | Zalogowałeś się z komputera o adresie: 000.000.000.0

Możesz przystąpić do udzielania odpowiedzi na zadania egzaminacyjne, wybierając odnośniki do poszczególnych zadań.

Czas rozpoczęcia egzaminu: **10:05:51**. Czas zakończenia egzaminu: **11:05:51**.

Odpowiedziałeś na **1** z **40** zadań egzaminacyjnych.

[Zadanie 1](#) System zarejestrował odpowiedź na to zadanie (możesz nadal zmienić odpowiedź).
[Zadanie 2](#) Nie udzielono jeszcze odpowiedzi na to zadanie.
[Zadanie 3](#) Nie udzielono jeszcze odpowiedzi na to zadanie.
[Zadanie 4](#) Nie udzielono jeszcze odpowiedzi na to zadanie.
[Zadanie 5](#) Nie udzielono jeszcze odpowiedzi na to zadanie.
[Zadanie 6](#) Nie udzielono jeszcze odpowiedzi na to zadanie.
[Zadanie 7](#) Nie udzielono jeszcze odpowiedzi na to zadanie.
[Zadanie 8](#) Nie udzielono jeszcze odpowiedzi na to zadanie.

Pozostało
55 min. 55 sek.

Rysunek M1.7. Okno z uruchomionym egzaminem – rejestrowanie udzielonych odpowiedzi

Zdający może zakończyć egzamin w dowolnej chwili, klikając „Zakończ egzamin” i potwierdzając jego zakończenie w kolejnym oknie (rysunki M1.8, M1.9 i M1.10).

Uwaga! Zakończenie egzaminu jest czynnością nieodwołalną.

Egzamin zostanie również automatycznie zakończony po upływie czasu przeznaczonego na jego zdawanie.

Instrukcja obsługi dla zdającego (plik pdf do pobrania)

CENTRALNA KOMISJA EGZAMINACYJNA

Zapisano odpowiedź na **Zadanie 31**

Egzamin: T.6 Sporządzanie potraw i napojów - 12

Jesteś zalogowany jako: uczen_1 | Zalogowałeś się z komputera o adresie: 000.000.000.0

Możesz przystąpić do udzielania odpowiedzi na zadania egzaminacyjne, wybierając odnośniki do poszczególnych zadań.

Czas rozpoczęcia egzaminu: **10:05:51**. Czas zakończenia egzaminu: **11:05:51**.

Odpowiedziałeś na **22** z **40** zadań egzaminacyjnych.

[Zadanie 1](#) System zarejestrował odpowiedź na to zadanie (możesz nadal zmienić odpowiedź).
[Zadanie 2](#) System zarejestrował odpowiedź na to zadanie (możesz nadal zmienić odpowiedź).
[Zadanie 3](#) System zarejestrował odpowiedź na to zadanie (możesz nadal zmienić odpowiedź).
[Zadanie 4](#) System zarejestrował odpowiedź na to zadanie (możesz nadal zmienić odpowiedź).
[Zadanie 5](#) System zarejestrował odpowiedź na to zadanie (możesz nadal zmienić odpowiedź).
[Zadanie 6](#) System zarejestrował odpowiedź na to zadanie (możesz nadal zmienić odpowiedź).

Pozostało
46 min. 38 sek.

Rysunek M1.8. Okno z uruchomionym egzaminem – zakończenie egzaminu

CENTRALNA KOMISJA EGZAMINACYJNA

Zakończenie egzaminu

Jesteś zalogowany jako: uczen_1 | Zalogowałeś się z komputera o adresie: 000.000.000.0

Czas rozpoczęcia egzaminu: **10:05:51**. Czas zakończenia egzaminu: **11:05:51**.

Odpowiedziałeś na **22 z 40** zadań egzaminacyjnych.

Zamierzasz zakończyć egzamin.

Zakończenie egzaminu jest równoznaczne z oddaniem Twojej pracy.

Czas przeznaczony na zdawanie twojego egzaminu jeszcze nie upłynął.

UWAGA!!! Zakończenie egzaminu jest operacją nieodwołalną, nie będziesz mógł już powrócić do jego zdawania.

Po potwierdzeniu zakończenia egzaminu. System przeliczy i wyświetli wyniki twojego egzaminu

Czas rozpoczęcia egzaminu: **10:05:51**. Czas zakończenia egzaminu: **11:05:51**.

Odpowiedziałeś na **22 z 40** zadań egzaminacyjnych.

[Kliknij tutaj aby powrócić do zdawania egzaminu](#)

Rysunek M1.9. Potwierdzenie zakończenia egzaminu



Rysunek M1.10. Komunikat dotyczący potwierdzenia zakończenia egzaminu

Po zakończeniu egzaminu informacja dotycząca wyników zostanie wyświetlona po wybraniu opcji „Kliknij tutaj, aby wyświetlić przeliczone wyniki egzaminu” – liczba zadań, na które udzielono odpowiedzi oraz liczba poprawnych odpowiedzi (rysunki M1.11 i M1.12).

CENTRALNA KOMISJA EGZAMINACYJNA

Procedura zakończenia egzaminu przebiegła pomyślnie.

Egzamin został zakończony

Jesteś zalogowany jako: uczen_1 | Zalogowałeś się z komputera o adresie: 000.000.000.0

Zakończyłeś egzamin, ale Twoje wyniki egzaminacyjne nie zostały jeszcze przeliczone przez osobę nadzorującą egzamin.

Po przeliczeniu wyników, egzaminu przez osobę nadzorującą egzamin, będziesz mógł je wyświetlić wybierając poniższy odnośnik.

[Kliknij tutaj aby wyświetlić przeliczone wyniki egzaminu](#)

Egzamin, do którego przystąpiłeś: **T.6 Sporządzanie potraw i napojów - 12**, został oznaczony przez Ciebie jako zakończony.

W związku z zakończeniem egzaminu nie możesz kontynuować jego zdawania.

W razie wątpliwości skonsultuj się z osobą nadzorującą egzamin.

Aby zakończyć pracę z systemem egzaminacyjnym wybierz odnośnik **Wyloguj z systemu egzaminacyjnego** umieszczony w prawym górnym rogu strony.

Rysunek M1.11. Informacja dotycząca zakończenia egzaminu

CENTRALNA KOMISJA EGZAMINACYJNA

Procedura zakończenia egzaminu przebiegła pomyślnie.

Egzamin został zakończony

Jesteś zalogowany jako: uczen_I | Zalogowałeś się z komputera o adresie: 000.000.000.0

Twoje wyniki

Wszystkie poniższe wyniki wymagają jeszcze oficjalnego potwierdzenia przez Okręgową lub Centralną Komisję Egzaminacyjną

System zapisał Twoje odpowiedzi na: **22** z: **40** zadań egzaminacyjnych.
Liczba Twoich poprawnych odpowiedzi wynosi: **4**

Egzamin, do którego przystąpiłeś: **T.6 Sporządzanie potraw i napojów - 12**, został oznaczony przez Ciebie jako zakończony.
W związku z zakończeniem egzaminu nie możesz kontynuować jego zdawania.
W razie wątpliwości skonsultuj się z osobą nadzorującą egzamin.
Aby zakończyć pracę z systemem egzaminacyjnym wybierz odnośnik **Wyloguj z systemu egzaminacyjnego** umieszczony w prawym górnym rogu strony.

Rysunek M1.12. Informacja dotycząca wyników egzaminu

Po zakończonym egzaminie należy się wylogować z elektronicznego systemu zdawania egzaminów zawodowych.

Zwolnienie z części pisemnej egzaminu zawodowego

Laureaci i finaliści turniejów lub olimpiad tematycznych związanych z wybranym obszarem kształcenia zawodowego są zwolnieni z części pisemnej egzaminu zawodowego na podstawie zaświadczenia stwierdzającego uzyskanie tytułu odpowiednio laureata lub finalisty. Zaświadczenie przedkłada się przewodniczącemu zespołu egzaminacyjnego. Zwolnienie laureata lub finalisty turnieju lub olimpiady tematycznej z części pisemnej egzaminu zawodowego jest równoznaczne z uzyskaniem z części pisemnej egzaminu zawodowego najwyższego wyniku, czyli 100%.

Wykaz turniejów i olimpiad tematycznych do publicznej wiadomości podaje dyrektor Centralnej Komisji Egzaminacyjnej.

3.2. Część praktyczna egzaminu

Część praktyczna jest przeprowadzana w formie testu praktycznego.

Część praktyczna egzaminu zawodowego polega na wykonaniu przez zdającego zadania egzaminacyjnego zawartego w arkuszu egzaminacyjnym na stanowisku egzaminacyjnym. Stanowisko powinno być przygotowane z uwzględnieniem warunków realizacji kształcenia w danym zawodzie określonych w podstawie programowej kształcenia w zawodach, właściwych dla kwalifikacji wyodrębnionej w tym zawodzie, w zakresie której odbywa się ten egzamin.

Na zapoznanie się z treścią zadania egzaminacyjnego zawartego w arkuszu egzaminacyjnym oraz z wyposażeniem stanowiska egzaminacyjnego Zdający ma 10 minut, których nie wlicza się do czasu trwania części praktycznej egzaminu zawodowego.

Część praktyczna egzaminu zawodowego trwa nie krócej niż 120 minut i nie dłużej niż 240 minut. Czas trwania części praktycznej egzaminu zawodowego dla konkretnej kwalifikacji określony jest w module 3. informatora.

3.3. Podstawa uznania egzaminu za zdany

Zdający zdał egzamin zawodowy, jeżeli uzyskał:

- 1) z części pisemnej – co najmniej 50% punktów możliwych do uzyskania (czyli Zdający rozwiązał poprawnie minimum 20 zadań testu pisemnego),

i

- 2) z części praktycznej – co najmniej 75% punktów możliwych do uzyskania.

Wynik egzaminu zawodowego ustala i ogłasza komisja okręgowa. Wynik ustalony przez komisję okręgową jest ostateczny.

4. Postępowanie po egzaminie

Zastrzeżenia do przebiegu egzaminu

Jeżeli Zdający uzna, że w trakcie egzaminu zostały naruszone przepisy dotyczące jego przeprowadzania, może zgłosić pisemnie zastrzeżenie do dyrektora OKE w terminie 2 dni roboczych od daty egzaminu w części pisemnej lub praktycznej. Zastrzeżenie musi zawierać dokładny opis zaistniałej sytuacji będącej naruszeniem przepisów.

Dyrektor OKE rozpatruje zastrzeżenie w terminie 7 dni od daty jego otrzymania. W razie stwierdzenia naruszenia przepisów, dyrektor OKE w porozumieniu z dyrektorem Komisji Centralnej może unieważnić dany egzamin w stosunku do wszystkich Zdających albo Zdających w jednej szkole/placówce/ u pracodawcy lub w jednej sali, a także w stosunku do poszczególnych Zdających i zarządzić jego ponowne przeprowadzenie. Rozstrzygnięcie dyrektora OKE jest ostateczne. Nowy termin egzaminu ustala dyrektor OKE w porozumieniu z dyrektorem CKE.

Unieważnienie egzaminu

Przewodniczący zespołu egzaminacyjnego lub zespołu nadzorującego część praktyczną egzaminu może unieważnić odpowiednią część egzaminu w przypadku:

- 1) stwierdzenia niesamodzielnego rozwiązywania zadań egzaminacyjnych przez zdającego,
- 2) wniesienia przez zdającego do sali egzaminacyjnej urządzenia telekomunikacyjnego lub materiałów i przyborów pomocniczych niewymienionych w wykazie ogłoszonym przez dyrektora CKE albo korzystania przez zdającego podczas egzaminu z urządzenia telekomunikacyjnego lub niedopuszczonych do użytku materiałów i przyborów,
- 3) zakłócania przez zdającego prawidłowego przebiegu części pisemnej lub części praktycznej egzaminu zawodowego w sposób utrudniający pracę pozostałym Zdającym.

Dyrektor OKE w porozumieniu z dyrektorem CKE może unieważnić egzamin zdającego lub Zdających i zarządzić jego ponowne przeprowadzenie w przypadku:

- 1) niemożności ustalenia wyniku egzaminu na skutek zaginięcia lub zniszczenia kart oceny, kart odpowiedzi lub odpowiedzi Zdających zapisanych i zarchiwizowanych w elektronicznym systemie przeprowadzania egzaminu,
- 2) stwierdzenia naruszenia przepisów dotyczących przeprowadzania egzaminu, na skutek zastrzeżeń zgłoszonych przez zdającego lub z urzędu, jeżeli to naruszenie mogło wpłynąć na wynik danego egzaminu.

Dokumenty potwierdzające zdanie egzaminu

W przypadku, gdy Zdający zdał egzamin zawodowy, otrzymuje świadectwo potwierdzające kwalifikacje w zawodzie w zakresie jednej kwalifikacji wydane przez okręgową komisję egzaminacyjną.

Osoba, która zdała egzaminy z zakresu wszystkich kwalifikacji wyodrębnionych w danym zawodzie oraz posiada poziom wykształcenia wymagany dla danego zawodu, otrzymuje dyplom potwierdzający kwalifikacje w zawodzie. Dyplom wydaje okręgowa komisja egzaminacyjna.

Ponowne przystąpienie do egzaminu

Osoby, które

- nie zdały jednej lub obu części egzaminu,
- nie przystąpiły do egzaminu w wyznaczonym terminie,
- przerwały egzamin

mogą ponownie przystąpić do egzaminu lub niezdanej części, z tym że:

- uczniowie (słuchacze) przystępują do egzaminu w kolejnych terminach w trakcie nauki oraz dwukrotnie po zakończeniu nauki na zasadach określonych dla absolwentów; przystąpienie po raz trzeci lub kolejny po zakończeniu nauki odbywa się na warunkach określonych dla egzaminu eksternistycznego,
- osoby, które rozpoczęły zdawanie egzaminu zawodowego po zakończeniu nauki (absolwenci) lub po ukończeniu kursu kwalifikacyjnego oraz osoby, które przystąpiły do egzaminu na podstawie świadectw szkolnych uzyskanych za granicą, po dwukrotnym niezdaniu tego egzaminu lub jego części zdają egzamin zawodowy lub jego część na warunkach określonych dla egzaminu eksternistycznego.

Po upływie trzech lat od dnia, w którym Zdający przystąpił do części pisemnej egzaminu i nie zdał egzaminu lub mógł przystąpić po raz pierwszy do części pisemnej egzaminu, przystępuje do egzaminu w pełnym zakresie.

MODUŁ 2. INFORMACJE O ZAWODZIE

1. Zadania zawodowe

Absolwent szkoły kształcącej w zawodzie **technik włókienniczych wyrobów dekoracyjnych** powinien być przygotowany do wykonywania następujących zadań zawodowych:

- 1) wykonywania projektów plastycznych włókienniczych wyrobów dekoracyjnych;
- 2) sporządzania dokumentacji technicznej włókienniczych wyrobów dekoracyjnych;
- 3) wytwarzania i wykańczania włókienniczych wyrobów dekoracyjnych;
- 4) wykonywania prac związanych z konserwacją i renowacją włókienniczych wyrobów dekoracyjnych.

2. Wyodrębnienie kwalifikacji w zawodzie

W zawodzie **technik włókienniczych wyrobów dekoracyjnych** wyodrębniono 3 kwalifikacje.

Numer kwalifikacji (kolejność) w zawodzie	Symbol kwalifikacji z podstawy programowej	Nazwa kwalifikacji
K1	A.16.	<i>Wytwarzanie, konserwacja i renowacja rękodzielniczych wyrobów włókienniczych</i>
K2	A.42.	<i>Opracowywanie dokumentacji wytwarzania włókienniczych wyrobów dekoracyjnych</i>
K3	A.43.	<i>Organizacja procesów wytwarzania włókienniczych wyrobów dekoracyjnych</i>

3. Możliwości kształcenia w zawodzie

Klasyfikacja zawodów szkolnictwa zawodowego przewiduje możliwość kształcenia w zawodzie **technik włókienniczych wyrobów dekoracyjnych** w 4 letnim technikum. Istnieje również możliwość kształcenia na kwalifikacyjnych kursach zawodowych.

MODUŁ 3. WYMAGANIA EGZAMINACYJNE Z PRZYKŁADAMI ZADAŃ

Kwalifikacja K1

A.16. *Wytwarzanie, konserwacja i renowacja rękodzielniczych wyrobów włókienniczych.*

1. Przykłady zadań do części pisemnej egzaminu dla wybranych umiejętności z kwalifikacji A.16. *Wytwarzanie, konserwacja i renowacja rękodzielniczych wyrobów włókienniczych*

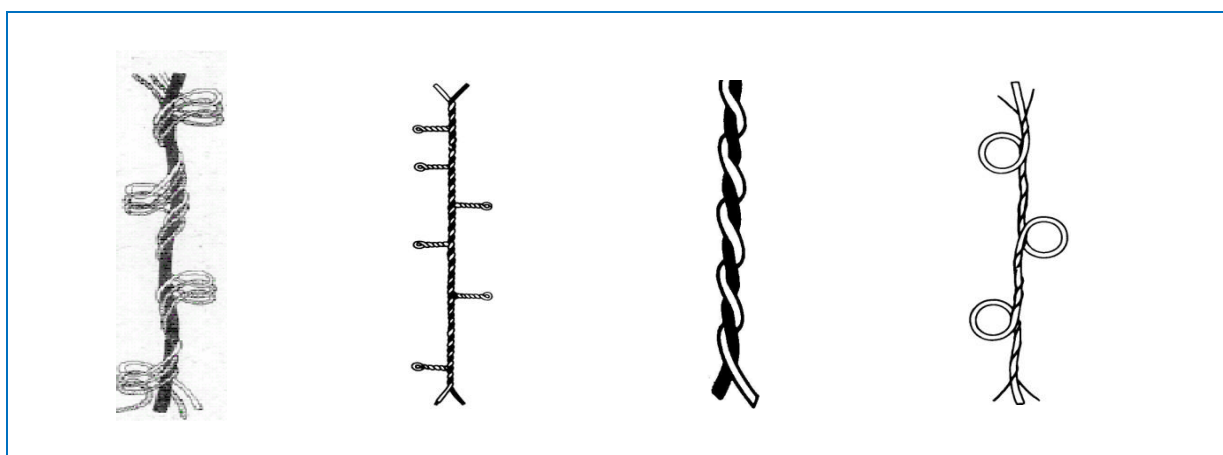
1.1. Wykonywanie rękodzielniczych wyrobów tkanych i haftowanych.

Umiejętność 1) rozpoznaje rodzaje nitki stosowanych w rękodzielniczych wyrobach włókienniczych, na przykład:

- rozpoznaje technologie ich wytwarzania;
- rozpoznaje surowce, z którego zostały wykonane;
- określa ich przeznaczenie;
- określa ich właściwości.

Przykładowe zadanie 1.

Którą nitkę zastosujesz na osnowę?



A.

B.

C.

D.

Odpowiedź prawidłowa: C.

Umiejętność 2) rozpoznaje rodzaje wyrobów tkanych oraz haftowanych, na przykład:

- rozpoznaje technologie wytwarzania wyrobów tkanych;
- rozpoznaje surowce, z których zostały wykonane wyroby tkane;
- określa przeznaczenie wyrobów tkanych.

Przykładowe zadanie 2.

Który wyrób włókienniczy wykonany jest techniką tkacką?

- A. Mora.
- B. Sznur.
- C. Makrama.
- D. Kordonek.

Odpowiedź prawidłowa: **A.**

Umiejętność 16) kalkuluje koszty wytwarzania tkanych i haftowanych wyrobów rękodzielniczych, na przykład:

- oblicza koszty wytwarzania tkanych wyrobów rękodzielniczych;
- oblicza koszty wytwarzania haftowanych wyrobów rękodzielniczych.

Przykładowe zadanie 3.

Serwetkę wykonano z nitki o długości 3 km i masie liniowej 50 tex. Oblicz, ile kosztował surowiec potrzebny do wykonania serwetki, jeśli kilogram nitki kosztuje 20 zł.

- A. 4 zł.
- B. 3 zł.
- C. 2 zł.
- D. 1 zł.

Odpowiedź prawidłowa: **B.**

1.2. Wykonywanie rękodzielniczych wyrobów dzianych i koronkarskich.

Umiejętność 1) rozpoznaje rodzaje dzianych i koronkarskich wyrobów rękodzielniczych oraz określa ich przeznaczenie użytkowe, na przykład:

- rozpoznaje technologie wytwarzania dzianych wyrobów rękodzielniczych;
- rozpoznaje rodzaje koronkarskich wyrobów rękodzielniczych;
- określa przeznaczenie użytkowe koronkarskich wyrobów rękodzielniczych;

Przykładowe zadanie 4.

Płaski wyrób włókienniczy powstały przez tworzenie rządków lub kolumnienek wzajemnie połączonych oczek to

- A. filc.
- B. tkanina.
- C. koronka.
- D. dzianina.

Odpowiedź prawidłowa: **D.**

Umiejętność 3) rozróżnia sploty dzianiny i wyrobów koronkarskich, na przykład:

- rozpoznaje sploty dziewiarskie;
- rozpoznaje rodzaje wyrobów koronkarskich.

Przykładowe zadanie 5

Dzianina na powierzchni której po jednej stronie widoczne są kolumnienki oczek w kształcie litery „V”, a po drugiej łuki i łączniki oczek, wykonana jest w splocie

- A. dwuprawym.
- B. dwulewym.
- C. lewoprawym
- D. ażurowym.

Odpowiedź prawidłowa: **C.**

Umiejętność 9) wykonuje i wykańcza dziane i koronkarskie wyroby rękodzielnicze, na przykład:

- dobiera sposoby wykańczalnicze w zależności od przeznaczenia wyrobu rękodzielniczego;
- rozpoznaje sposoby wykańczania wyrobów dzianych;
- rozpoznaje sposoby wykańczania wyrobów koronkarskich;

Przykładowe zadanie 6.

Jakim procesom wykańczalniczym poddasz kołnierzyk bawełniany wykonany · szydełkiem?

- A. Praniu, drapaniu, napinaniu.
- B. Praniu, barwieniu, drapaniu.
- C. Praniu, krochmaleniu, napinaniu.
- D. Praniu, drapaniu, apretowaniu.

Odpowiedź prawidłowa: **C.**

1.3. Wykonywanie konserwacji i renowacji włókienniczych wyrobów dekoracyjnych.

Umiejętność 1) dobiera narzędzia i urządzenia oraz maszyny potrzebne do naprawy, renowacji oraz konserwacji włókienniczych wyrobów dekoracyjnych, na przykład:

- dobiera narzędzia potrzebne do naprawy i renowacji włókienniczych wyrobów dekoracyjnych;
- dobiera urządzenia potrzebne do naprawy i renowacji włókienniczych wyrobów dekoracyjnych;
- rozpoznaje urządzenia potrzebne do naprawy i renowacji włókienniczych wyrobów dekoracyjnych.

Przykładowe zadanie 7.

Które z narzędzi użyjesz do renowacji koronki francuskiej?

- A. Igły.
- B. Klocki.
- C. Czótenka.
- D. Przekładacza.

Odpowiedź prawidłowa: **A.**

Umiejętność 2) dobiera metody renowacji i konserwacji włókienniczych wyrobów dekoracyjnych, na przykład:

- dobiera metody renowacji włókienniczych wyrobów dekoracyjnych;
- rozpoznaje metody renowacji włókienniczych wyrobów dekoracyjnych;
- rozpoznaje metody konserwacji włókienniczych wyrobów dekoracyjnych.

Przykładowe zadanie 8.

Wybierz metodę renowacji tkaniny rękodzielniczej, w celu naprawy gobelinu, w którym jest dziura.

- A. Cerowanie.
- B. Nicowanie.
- C. Łatanie ręczne.
- D. Łatanie maszynowe.

Odpowiedź prawidłowa: **A.**

Umiejętność 5) dobiera materiały i środki do konserwacji i renowacji włókienniczych wyrobów dekoracyjnych, na przykład:

- dobiera środki do konserwacji i renowacji włókienniczych wyrobów dekoracyjnych;
- rozpoznaje materiały do konserwacji włókienniczych wyrobów dekoracyjnych;
- rozpoznaje środki do konserwacji włókienniczych wyrobów dekoracyjnych.

Przykładowe zadanie 9.

Którego środka użyjesz do konserwacji obrusu bawełnianego, aby nadać mu połysk i sztywność?

- A. Białka kurzego.
- B. Kleju kostnego.
- C. Żelatyny.
- D. Krochmalu

Odpowiedź prawidłowa: **D.**

Przykład zadania do części praktycznej egzaminu dla wybranych umiejętności z kwalifikacji A.16. *Wytwarzanie, konserwacja i renowacja rękodzielniczych wyrobów włókienniczych.*

I wariant treści

Wykonaj techniką tkacką zgodnie z projektem krajkę o długości 30 cm. (Rysunek 1. Wzór krajki).

Krajkę utkaj używając 10 tabliczek tkackich i 40 nitki osnowy (28 nici koloru tła, 12 nici koloru wzoru). Do tkania na wążek wybierz przędzę w kolorze tła.

	1	2	3	4	5	6	7	8	9	10
A										
B										
C										
D										

Rysunek 1. Wzór krajki

Każda przedstawiona na rysunku kratka wyobraża jedną nitkę przechodzącą przez konkretny otwór w kolejnych tabliczkach układanych jedna nad drugą.

Zadanie wykonuj na stanowisku wyposażonym zgodnie z Podstawą Programową dla zawodu rękodzielnik wyrobów włókienniczych.

Podczas wykonywania zadania przestrzegaj zasad organizacji pracy, bhp i p.poż. oraz ochrony środowiska.

Czas na wykonanie zadania wynosi 150 minut.

Ocenie podlegać będzie:

- przebieg wykonania krajki zgodnie z przepisami bhp i p.poż. z zachowaniem przepisów bhp;
- Krajka - Rezultat 1.

Kryteria oceniania wykonania zadania praktycznego będą uwzględniać:

- zgodność długości krajki z danymi zawartymi w projekcie (Rysunek 1. Wzór krajki),
- zgodność wykonania krajki z Rysunkiem 1. Wzór krajki;
- jakość wykonania krajki (szerokość krajki, brak błędów tkackich, wybór koloru tła);
- racjonalne gospodarowanie materiałami włókienniczymi.

Umiejętności sprawdzane zadaniem praktycznym:

1. Wykonywanie rękodzielniczych wyrobów tkanych i haftowanych

- 1) rozpoznaje rodzaje nitek stosowanych w rękodzielniczych wyrobach włókienniczych;
- 6) rozróżnia rodzaje splotów tkackich i haftów;
- 11) przygotowuje maszyny i urządzenia do tkania ręcznego;
- 13) wykonuje i wykańcza tkane lub haftowane wyroby rękodzielnicze.

Inne zadania praktyczne z zakresu kwalifikacji A.16 *Wytwarzanie , konserwacja i renowacja rękodzielniczych wyrobów włókienniczych* mogą dotyczyć

- oceny jakości materiałów stosowanych w produkcji wyrobów włókienniczych,
- sporządzania projektów technologicznych płaskich wyrobów rękodzielniczych,
- określania właściwości użytkowych płaskich wyrobów włókienniczych,
- wykonywania konserwacji i renowacji włókienniczych wyrobów dekoracyjnych,
- sporządzania kosztorysów wykonywania usług rękodzielniczych.

Kwalifikacja K2

A.42. Opracowywanie dokumentacji wytwarzania włókienniczych wyrobów dekoracyjnych

1. Przykłady zadań do części pisemnej egzaminu dla wybranych umiejętności z kwalifikacji A.42. *Opracowywanie dokumentacji wytwarzania włókienniczych wyrobów dekoracyjnych*

1. Badanie parametrów surowców i wyrobów włókienniczych

Umiejętność 1) *rozdziela techniki wytwarzania wyrobów włókienniczych, na przykład:*

- rozdziela włókiennicze wyroby dekoracyjne z uwzględnieniem techniki ich wytwarzania (np. kilim, koronka, welwet, gobelin, tiul);
- porównuje wyroby włókiennicze wykonane różnymi technikami ze względu na budowę i właściwości.

Przykładowe zadanie 1.

Gładkie dwustronnie wzorzyste tkaniny o wzorach geometrycznych wyrabiane z grubej przędzy wełnianej to

- A. gobeliny.
- B. kobierce.
- C. serwety.
- D. kilimy.

Odpowiedź prawidłowa: **D**.

Umiejętność 6) *określa właściwości konfekcyjne i użytkowe wyrobów włókienniczych, na przykład:*

- rozdziela właściwości użytkowe włókienniczych wyrobów dekoracyjnych np.: estetyczne, higieniczne, wytrzymałościowe;
- określa czynniki wpływające na własności konfekcyjne i użytkowe wyrobów włókienniczych.

Przykładowe zadanie 2.

O wysokiej wytrzymałości wyrobu włókienniczego decyduje

- A. higroskopijność włókien.
- B. masa liniowa włókien.
- C. wytrzymałość włókien.
- D. sprężystość włókien.

Odpowiedź prawidłowa: **C**

Umiejętność 8) *dobiera sposoby konserwacji wyrobów włókienniczych, na przykład:*

- rozróżnia sposoby konserwacji wyrobów włókienniczych;
- dobiera sposoby konserwacji wyrobów włókienniczych ze względu na rodzaj surowca;
- dobiera sposoby konserwacji do wskazanych włókienniczych wyrobów dekoracyjnych np. rodzaju surowca, techniki wytwarzania;

Przykładowe zadanie 3

Do konserwacji wełnianej narzuty należy zastosować

- A. czyszczenie chemiczne.
- B. pranie ręczne w temperaturze 40 °C.
- C. pranie mechaniczne w temperaturze do 40 °C.
- D. szamponowanie mokrą pianną o temperaturze 20 °C.

Odpowiedź prawidłowa: **A**.

1.2. Wykonywanie projektów plastycznych włókienniczych wyrobów dekoracyjnych

Umiejętność 2) *rozpoznaje surowce oraz techniki wykonania włókienniczych wyrobów dekoracyjnych; na przykład:*

- rozpoznaje surowce stosowane w wyrobach włókienniczych pochodzenia roślinnego i zwierzęcego;
- rozpoznaje wyroby włókiennicze na podstawie technik ich wykonania.

Przykładowe zadanie 4.

Wyrób włókienniczy wytwarzany na szydełkarce płaskiej sterowanej ręcznie to

- A. tkanina.
- B. włóknina.
- C. dzianina.
- D. plecionka.

Odpowiedź prawidłowa: **C**.

Umiejętność 3) *dobiera środki plastycznego wyrazu do projektów włókienniczych wyrobów dekoracyjnych, na przykład:*

- dobiera wzory stosowane w projektach plastycznych włókienniczych wyrobach dekoracyjnych np.: wzory geometryczne, motywy roślinny, ornament, barwy ciepłe zimne;
- określa środki plastycznego wyrazu do projektów plastycznych.

Przykładowe zadanie 5.

Do wykonania projektu plastycznego tkaniny dwubarwnej o ciepłych kolorach należy zastosować kompozycję barw

- A. biel i czerń.
- B. biel i czerwień
- C. żółcień i granat.
- D. żółcień i czerwień.

Odpowiedź prawidłowa: **D.**

Umiejętność 7) *dobiera surowce do projektu plastycznego, na przykład:*

- dobiera surowce do projektów np. skórę, włókna naturalne, surowce syntetyczne, metalowe;
- uzasadnia wybór surowców do projektu plastycznego.

Przykładowe zadanie 6.

Do wykonania projektu tkaniny obiciowej, którą ma cechować wysoka wytrzymałość należy zastosować

- A. len.
- B. konopie
- C. jedwab wiskozowy.
- D. jedwab poliamidowy.

Odpowiedź prawidłowa: **D.**

1.3. Planowanie procesów wytwarzania włókienniczych wyrobów dekoracyjnych

umiejętność 1) *dobiera surowce do wytwarzania włókienniczych wyrobów dekoracyjnych zgodnie z projektem plastycznym, na przykład:*

- dobiera surowce do wytwarzania włókienniczych wyrobów dekoracyjnych;
- uzasadnia wybór surowca do wytworzenia wyrobu dekoracyjnego zgodnie z projektem plastycznym.

Przykładowe zadanie 7.

Do wykonania koronki szydełkowej stosuje się

- A. kordonek bawełniany.
- B. kordonek wełniany.
- C. mulinę bawełnianą.
- D. sznurek lniany.

Odpowiedź prawidłowa: **A.**

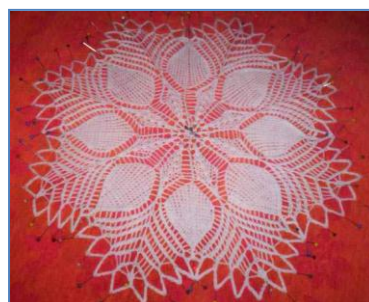
Umiejętność 2) *dobiera technikę wytwarzania włókienniczych wyrobów dekoracyjnych, na przykład:*

- określa zasady doboru techniki do wytwarzania wyrobów dekoracyjnych
- dobiera technikę do wytwarzania włókienniczych wyrobów dekoracyjnych np. tkanie, dzianie, haftowanie koronkarstwo;
- określa maszyny i urządzenia stosowane w różnych technikach wytwarzania wyrobów dekoracyjnych.

Przykładowe zadanie 8.

Do wykonania serwety pokazanej na ilustracji zastosowano technikę

- A. dziania
- B. dziergania.
- C. haftowania.
- D. szydełkowania.



Odpowiedź prawidłowa: **D.**

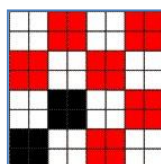
umiejętność 3) *wykonuje rysunki splotów stosowanych w wyrobach dekoracyjnych, na przykład:*

- identyfikuje sploty stosowane we włókienniczych wyrobach dekoracyjnych;
- określa zasady wykonywania rysunków splotów włókienniczych.

Przykładowe zadanie 9

Na ilustracji przedstawiono splot :

- A. skośny.
- B. atlasowy.
- C. satynowy.
- D. panamowy.



Odpowiedź prawidłowa **D.**

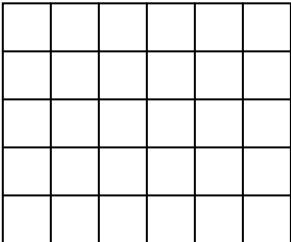
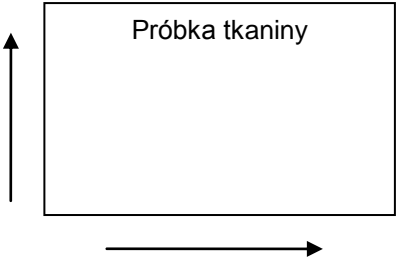
2. Przykład zadania do części praktycznej egzaminu dla wybranych umiejętności z kwalifikacji A.42. Opracowywanie dokumentacji wytwarzania włókienniczych wyrobów dekoracyjnych

Korzystając z danych zawartych w Klasyfikacji tkanin oraz Rodzajach przędzy, dokonaj oceny próbki tkaniny i wyznacz parametry jej budowy. Wyniki przeprowadzonej oceny zapisz w Karcie pomiarów tkaniny.

Zadanie wykonuj na stanowisku badań surowców i wyrobów włókienniczych.

Podczas wykonywania zadania przestrzegaj zasad organizacji pracy oraz bhp.

Karta pomiarów tkaniny

Lp.	Parametry tkaniny	Wynik/ Ocena
1.	Rodzaj tkaniny wg klasyfikacji tkanin	
2.	Rodzaj splotu	
3.	Rysunek raportu splotu	
4.	Raport osnowowy i wątkowy	$R_0 =$ $R_w =$
5.	Kierunek osnowy i wątku	
6.	Osnowa – rodzaj surowca	
7.	Wątek – rodzaj surowca	
8.	Gęstość osnowowa i wątkowa	$g_0 =$ $g_w =$
9.	Masa powierzchniowa tkaniny	$M_p =$
10.	Rodzaj przędzy osnowowej i wątkowej wg załącznika nr 3	Osnowa Wątek.....



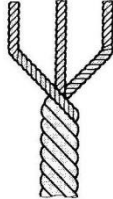

Klasyfikacja tkanin

Nr klasy	Nazwa klasy
Klasa 1	Tkaniny bieliźniane
Klasa 2	Tkaniny pościelowe
Klasa 3	Tkaniny stołowe
Klasa 4	Tkaniny odzieżowe
Klasa 5	Tkaniny dekoracyjne
Klasa 6	Tkaniny specjalne

Bawełniane	Lniane	Jedwabne
Klasa 1 - bieliźniane		
<ol style="list-style-type: none"> koszulowe koszulowe piżamowe ręcznikowe kąpielowe chusteczkowe inne 	<ol style="list-style-type: none"> koszulowe ręcznikowe chusteczkowe inne 	<ol style="list-style-type: none"> koszulowe piżamowe gorsetowe chusteczkowe inne
Klasa 2 – pościelowe		
<ol style="list-style-type: none"> poszewkowe poszwowe prześcieradłowe wsypowe materacowe kocowe kołdrowe inne 	<ol style="list-style-type: none"> poszewkowe poszwowe prześcieradłowe siennikowe materacowe inne 	<ol style="list-style-type: none"> kołdrowe kapowe inne
Klasa 3 - stołowe		
<ol style="list-style-type: none"> obrusowe serwetowe inne 	<ol style="list-style-type: none"> obrusowe serwetowe ścierkowe inne 	<ol style="list-style-type: none"> obrusowe serwetowe serwetkowe inne
Klasa 4 - odzieżowe		
<ol style="list-style-type: none"> płaszczowe ubraniowe sukienkowe podszewkowe 	<ol style="list-style-type: none"> sukienkowe płaszczowe ubraniowe krawieckie 	<ol style="list-style-type: none"> płaszczowe ubraniowe sukienkowe bluzkowe krawatowe
Klasa 5 - dekoracyjne		
<ol style="list-style-type: none"> meblowe zastonowe inne 	<ol style="list-style-type: none"> meblowe zastonowe inne 	<ol style="list-style-type: none"> meblowe zastonowe inne
Klasa 6 - specjalne		
<ol style="list-style-type: none"> wodochronne obuwkowe żaglowe inne 	<ol style="list-style-type: none"> wodochronne obuwkowe pakowe podkładowe żaglowe inne 	<ol style="list-style-type: none"> parasolkowe galanteryjne inne

Rodzaje przędzy

- pojedyncze – stosowane najczęściej na wątek lub osnowę przeznaczoną do klejenia oraz pewną odmianę nici (fastryga), do wstępnego zszywania odzieży w krawiectwie.
- nitkowane, łączone – przeznaczone na osnowy i wątek tkanin, dzianiny, lub po odpowiedniej obróbce na nici krawieckie, sznury, liny.
- ozdobnie nitkowane – przeznaczone na wyroby włókiennicze, odzieżowe, dekoracyjne i pasmanteryjne.

			
Przędza pojedyncza	Przędza dwukrotna	Przędza trzykrotna	Przędza wielokrotna

Czas na wykonanie zadania wynosi 120 minut.

Ocenie podlegać będzie:

- karta pomiarów tkaniny. – Rezultat 1.

Kryteria oceniania wykonania zadania praktycznego będą uwzględniać:

- poprawność wykonania rysunku splotu tkaniny;
- poprawność obliczeń parametrów budowy tkaniny;
- poprawność określenia rodzaju przędzy wątkowej i osnowowej;
- poprawność identyfikacji surowca na osnowę i wątek.

Umiejętności sprawdzane zadaniem praktycznym:

1. Badanie parametrów surowców i wyrobów włókienniczych

- 2) dobiera metody badania surowców i wyrobów włókienniczych;
- 3) dobiera przyrządy i aparaturę do badania surowców i wyrobów włókienniczych;
- 4) wykonuje pomiary parametrów strukturalnych i użytkowych wyrobów włókienniczych.

Inne zadania praktyczne z zakresu kwalifikacji A.42. Opracowywanie dokumentacji wytwarzania włókienniczych wyrobów dekoracyjnych mogą dotyczyć

- określania właściwości konfekcyjnych i użytkowych wyrobów włókienniczych,
- projektowania włókienniczych wyrobów dekoracyjnych,
- opracowania dokumentacji projektowej włókienniczego wyrobu dekoracyjnego,
- określania warunków technicznych wykonania włókienniczych wyrobów dekoracyjnych.

Kwalifikacja K3

A.43. Organizacja procesów wytwarzania włókienniczych wyrobów dekoracyjnych

1. Przykłady zadań do części pisemnej egzaminu dla wybranych umiejętności z kwalifikacji A.43. Organizacja procesów wytwarzania włókienniczych wyrobów dekoracyjnych

1.1. Przygotowywanie i nadzorowanie pracy maszyn i urządzeń do wytwarzania włókienniczych wyrobów dekoracyjnych

Umiejętność 2) *ocenia stan techniczny maszyn i urządzeń, na przykład:*

- wydaje opinię o stanie technicznym maszyn włókienniczych;
- opracowuje plan bieżącego przeglądu stanu technicznego maszyn;
- sprawdza poprawność działania głównych mechanizmów maszyn.

Przykładowe zadanie 1.

W celu oceny stanu technicznego przewijarki wodzikowej należy wykonać

- A. remont planowy.
- B. remont nieplanowy.
- C. przegląd okresowy.
- D. prace konserwacyjne.

Odpowiedź prawidłowa: C.

Umiejętność 4) *nadzoruje obsługę maszyn i urządzeń do wytwarzania włókienniczych wyrobów dekoracyjnych, na przykład:*

- prowadzi bieżącą obserwację obsługi maszyn i urządzeń włókienniczych;
- kieruje pracownikami obsługującymi maszyny włókiennicze.

Przykładowe zadanie 2.

Którą dyspozycją wydasz przewijaczkę, obsługującą przewijarkę wałkową, w celu przygotowania maszyny do parafinowania przędzy z obu stron?

- A. Zmniejsz odstęp między szczękami oczyszczacza.
- B. Nałóż na grzybek jeden krążki parafiny.
- C. Nałóż na grzybek dwa krążki parafiny.
- D. Zwiększ naprężenie przewijanej nitki.

Odpowiedź prawidłowa: C.

Umiejętność 6) *kontroluje przestrzeganie procedur jakości w procesie technologicznym, na przykład:*

- sprawdza przestrzeganie procedur, jakości w procesie technologicznym;
- określa punkty kontrolne zgodnie z założeniami technologicznymi.

Przykładowe zadanie 3.

Który rodzaj kontroli wewnętrznej w zakładzie należy przeprowadzić, w celu sprawdzenia przestrzegania procedur, jakości?

- A. Kontrola zasobów ludzkich.
- B. Kontrola zasobów rzeczowych.
- C. Kontrola zasobów finansowych.
- D. Kontrola zasobów informacyjnych.

Odpowiedź prawidłowa: C.

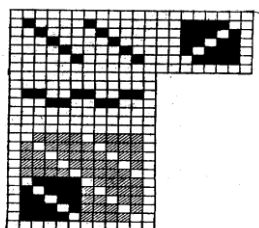
1.2. Kontrolowanie procesów wytwarzania włókienniczych wyrobów dekoracyjnych

Umiejętność 2) kontroluje przebieg procesu technologicznego wytwarzania wyrobów dekoracyjnych pod kątem zgodności z projektem plastycznym i dokumentacją techniczno-technologiczną, na przykład:

- ocenia zgodność procesu technologicznego wytwarzania wyrobów dekoracyjnych z dokumentacją technologiczną;
- ocenia zgodność procesu technologicznego wytwarzania wyrobów dekoracyjnych z projektem plastycznym.

Przykładowe zadanie 4.

Rysunek przedstawia fragment dokumentacji technologicznej. Na którym krośnie przewlekanie do nicielnic jest zgodne z przedstawioną dokumentacją?



- A. Na krośnie z przewlekaniami kolejnymi.
- B. Na krośnie z przewlekaniami skróconymi.
- C. Na krośnie z przewlekaniami przestawnymi.
- D. Na krośnie z przewlekaniami symetrycznymi.

Odpowiedź prawidłowa: A.

Umiejętność 3) rozpoznaje nieprawidłowości przebiegu procesu technologicznego, na przykład:

- identyfikuje nieprawidłowości przebiegu procesu wytwarzania włókienniczych wyrobów dekoracyjnych;
- określa rodzaj nieprawidłowości powstałych podczas procesu technologicznego.

Przykładowe zadanie 5.

Na krośnie rękodzielniczym z maszyną żakarda w czasie tkania opadła struna nicielnicowa.

Co jest przyczyną awarii?

- A. Zerwała się nitka wątku.
- B. Zerwała się nitka osnowy.
- C. Zerwał się sznur załamkowy.
- D. Zerwał się sznur łączący karty wzornicy.

Odpowiedź prawidłowa: C.

Umiejętność 4) *dobiera sposoby korygowania nieprawidłowości procesu technologicznego, na przykład:*

- określa sposób usunięcia nieprawidłowości procesu technologicznego;
- dobiera sposoby korygowania powstałych błędów.

Przykładowe zadanie 6.

Jak zlikwidować błąd powstały w dzianinie wytwarzanej na maszynie saneczkowej spowodowany złamanym haczykiem igły?

- A. Naprawić igłę.
- B. Wymienić igłę.
- C. Zwiększyć ścisłość dzianiny.
- D. Zmniejszyć ścisłość dzianiny.

Odpowiedź prawidłowa: A.

2. Przykład zadania do części praktycznej egzaminu dla wybranych umiejętności z kwalifikacji A.43 *Organizacja procesów wytwarzania włókienniczych wyrobów dekoracyjnych*

Przygotuj rękodzielnicze krosno nicielnicowe do tkania tkaniny dekoracyjnej zgodnie z warunkami technologicznymi.

Szerokość tkaniny 80 cm

Gęstość wątku 70 n/dm

Splot tkaniny płócienny

Dokończ wiązanie nici osnowy węzłem płaskim, przeciągnij dowiązaną osnowę przez oczka strun nicielnicowych i szczeliny, ustaw napięcie wstępne osnowy, wprowadź w miejsce sznurków pomiędzy osnowy drążki rozdzielające, załóż rozpinki. Utkaj odcinek 10 cm tkaniny, a po zakończeniu tkania, usuń błędy w tkaninie.

Zadanie wykonuj na stanowisku wyposażonym w maszyny, urządzenia i materiały zgodnie z Podstawą Programową dla zawodu technik włókienniczych wyrobów dekoracyjnych.

Podczas wykonywania zadania przestrzegaj zasad organizacji pracy, bhp i p. poż. oraz ochrony środowiska.

Czas na wykonanie zadania wynosi 180 minut.

Ocenie podlegać będzie:

- przebieg tkania;
- utkana tkanina – rezultat 1.

Kryteria oceniania wykonania zadania praktycznego będą uwzględniać:

- jakość wiązania nici osnowy;
- prawidłowość przeciągnięcia dowiązanej osnowy przez oczka strun nicielnicowych i szczeliny płochy;
- poprawność ustawienia napięcia osnowy;
- poprawność wprowadzenia pomiędzy nitki osnowy drążków rozdzielających;
- poprawność założenia rozpisek;
- jakość wykonania tkaniny (szerokość i długość tkaniny, brak błędów tkackich);
- racjonalne gospodarowanie materiałami włókienniczymi.

Umiejętności sprawdzane zadaniem praktycznym

1. Przygotowywanie i nadzorowanie pracy maszyn i urządzeń do wytwarzania włókienniczych wyrobów dekoracyjnych

- 3) przygotowuje maszyny i urządzenia do wytwarzania włókienniczych wyrobów dekoracyjnych zgodnie z założeniami technicznymi i technologicznymi;
- 4) nadzoruje obsługę maszyn i urządzeń do wytwarzania włókienniczych wyrobów dekoracyjnych.

2. Kontrolowanie procesów wytwarzania włókienniczych wyrobów dekoracyjnych

- 2) kontroluje przebieg procesu technologicznego pod kątem zgodności z projektem plastycznym i dokumentacją techniczno-technologiczną.

Inne zadania praktyczne z zakresu kwalifikacji A.43. *Organizacja procesów wytwarzania włókienniczych wyrobów dekoracyjnych mogą dotyczyć*

- przygotowania planu kontroli i kontroli przebiegu procesu technologicznego;
- oceny stanu technicznego maszyn i urządzeń, doboru sposobu korygowania nieprawidłowości;
- prowadzenia dokumentacji przebiegu procesu wytwarzania włókienniczych wyrobów dekoracyjnych.

ZAŁĄCZNIKI

ZAŁĄCZNIK 1. Wykaz wybranych aktów prawnych

ZAŁĄCZNIK 2. Podstawa programowa kształcenia w zawodzie technik włókienniczych wyrobów dekoracyjnych

ZAŁĄCZNIK 3. Procedury przeprowadzania i organizowania egzaminu potwierdzającego kwalifikacje zawodowe

ZAŁĄCZNIK 4. Wzór deklaracji przystąpienia do egzaminu dla ucznia/słuchacza/absolwenta

ZAŁĄCZNIK 5. Wzór wniosku o dopuszczenie do egzaminu eksternistycznego zawodowego

ZAŁĄCZNIK 6. Wykaz Okręgowych Komisji Egzaminacyjnych

ZAŁĄCZNIK 1. Wykaz wybranych aktów prawnych

- Ustawa z dnia 19 sierpnia 2011 r. o zmianie ustawy o systemie oświaty oraz niektórych innych ustaw (Dz. U. z 2011 r, Nr 205, poz. 1206)
- Rozporządzenie MEN z dnia 23 grudnia 2011 r. w sprawie klasyfikacji zawodów szkolnictwa zawodowego (Dz. U. z 2012 r., poz. 7)
- Rozporządzenie MEN z dnia 7 lutego 2012 r. w sprawie podstawy programowej kształcenia w zawodach (Dz. U. z 2012 r., poz. 184)
- Rozporządzenie Ministra Edukacji Narodowej z dnia 11 stycznia 2012 r. w sprawie egzaminów eksternistycznych (Dz. U. z 2012 r., poz. 188)
- Rozporządzenie MEN z dnia 24 lutego 2012 r. zmieniające rozporządzenie w sprawie warunków i sposobu oceniania, klasyfikowania i promowania uczniów i słuchaczy oraz przeprowadzania sprawdzianów i egzaminów w szkołach publicznych (Dz. U. z 2012 r., poz. 262)

ZAŁĄCZNIK 2. Podstawa programowa kształcenia w zawodzie

Opracowano na podstawie dokumentu z dnia 7 lutego 2012 r.

technik włókienniczych wyrobów dekoracyjnych 311931

Celem kształcenia zawodowego jest przygotowanie uczących się do życia w warunkach współczesnego świata, wykonywania pracy zawodowej i aktywnego funkcjonowania na zmieniającym się rynku pracy.

Zadania szkoły i innych podmiotów prowadzących kształcenie zawodowe oraz sposób ich realizacji są uwarunkowane zmianami zachodzącymi w otoczeniu gospodarczo-społecznym, na które wpływają w szczególności: idea gospodarki opartej na wiedzy, globalizacja procesów gospodarczych i społecznych, rosnący udział handlu międzynarodowego, mobilność geograficzna i zawodowa, nowe techniki i technologie, a także wzrost oczekiwań pracodawców w zakresie poziomu wiedzy i umiejętności pracowników.

W procesie kształcenia zawodowego ważne jest integrowanie i korelowanie kształcenia ogólnego i zawodowego, w tym doskonalenie kompetencji kluczowych nabytych w procesie kształcenia ogólnego, z uwzględnieniem niższych etapów edukacyjnych. Odpowiedni poziom wiedzy ogólnej powiązanej z wiedzą zawodową przyczyni się do podniesienia poziomu umiejętności zawodowych absolwentów szkół kształcących w zawodach, a tym samym zapewni im możliwość sprostania wyzwaniom zmieniającego się rynku pracy. W procesie kształcenia zawodowego są podejmowane działania wspomagające rozwój każdego uczącego się, stosownie do jego potrzeb i możliwości, ze szczególnym uwzględnieniem indywidualnych ścieżek edukacji i kariery, możliwości podnoszenia poziomu wykształcenia i kwalifikacji zawodowych oraz zapobiegania przedwczesnemu kończeniu nauki.

Elastycznemu reagowaniu systemu kształcenia zawodowego na potrzeby rynku pracy, jego otwartości na uczenie się przez całe życie oraz mobilności edukacyjnej i zawodowej absolwentów ma służyć wyodrębnienie kwalifikacji w ramach poszczególnych zawodów wpisanych do klasyfikacji zawodów szkolnictwa zawodowego.

1. CELE KSZTAŁCENIA W ZAWODZIE

Absolwent szkoły kształcącej w zawodzie technik włókienniczych wyrobów dekoracyjnych powinien być przygotowany do wykonywania następujących zadań zawodowych:

- 1) wykonywania projektów plastycznych włókienniczych wyrobów dekoracyjnych;
- 2) sporządzania dokumentacji technicznej włókienniczych wyrobów dekoracyjnych;
- 3) wytwarzania i wykańczania włókienniczych wyrobów dekoracyjnych;
- 4) wykonywania prac związanych z konserwacją i renowacją włókienniczych wyrobów dekoracyjnych.

2. EFEKTY KSZTAŁCENIA

Do wykonywania wyżej wymienionych zadań zawodowych niezbędne jest osiągnięcie zakładanych efektów kształcenia, na które składają się:

- 1) efekty kształcenia wspólne dla wszystkich zawodów;

(BHP). Bezpieczeństwo i higiena pracy

Uczeń:

- 1) rozróżnia pojęcia związane z bezpieczeństwem i higieną pracy, ochroną przeciwpożarową, ochroną środowiska i ergonomią;
- 2) rozróżnia zadania i uprawnienia instytucji oraz służb działających w zakresie ochrony pracy i ochrony środowiska w Polsce;
- 3) określa prawa i obowiązki pracownika oraz pracodawcy w zakresie bezpieczeństwa i higieny pracy;
- 4) przewiduje zagrożenia dla zdrowia i życia człowieka oraz mienia i środowiska związane z wykonywaniem zadań zawodowych;
- 5) określa zagrożenia związane z występowaniem szkodliwych czynników w środowisku pracy;
- 6) określa skutki oddziaływania czynników szkodliwych na organizm człowieka;
- 7) organizuje stanowisko pracy zgodnie z obowiązującymi wymaganiami ergonomii, przepisami bezpieczeństwa i higieny pracy, ochrony przeciwpożarowej i ochrony środowiska;
- 8) stosuje środki ochrony indywidualnej i zbiorowej podczas wykonywania zadań zawodowych;
- 9) przestrzega zasad bezpieczeństwa i higieny pracy oraz stosuje przepisy prawa dotyczące ochrony przeciwpożarowej i ochrony środowiska;

10) udziela pierwszej pomocy poszkodowanym w wypadkach przy pracy oraz w stanach zagrożenia zdrowia i życia.

(PDG). Podejmowanie i prowadzenie działalności gospodarczej

Uczeń:

- 1) stosuje pojęcia z obszaru funkcjonowania gospodarki rynkowej;
- 2) stosuje przepisy prawa pracy, przepisy prawa dotyczące ochrony danych osobowych oraz przepisy prawa podatkowego i prawa autorskiego;
- 3) stosuje przepisy prawa dotyczące prowadzenia działalności gospodarczej;
- 4) rozróżnia przedsiębiorstwa i instytucje występujące w branży i powiązania między nimi;
- 5) analizuje działania prowadzone przez przedsiębiorstwa funkcjonujące w branży;
- 6) inicjuje wspólne przedsięwzięcia z różnymi przedsiębiorstwami z branży;
- 7) przygotowuje dokumentację niezbędną do uruchomienia i prowadzenia działalności gospodarczej;
- 8) prowadzi korespondencję związaną z prowadzeniem działalności gospodarczej;
- 9) obsługuje urządzenia biurowe oraz stosuje programy komputerowe wspomagające prowadzenie działalności gospodarczej;
- 10) planuje i podejmuje działania marketingowe prowadzonej działalności gospodarczej;
- 11) optymalizuje koszty i przychody prowadzonej działalności gospodarczej.

(JOZ). Język obcy ukierunkowany zawodowo

Uczeń:

- 1) posługuje się zasobem środków językowych (leksykalnych, gramatycznych, ortograficznych oraz fonetycznych), umożliwiających realizację zadań zawodowych;
- 2) interpretuje wypowiedzi dotyczące wykonywania typowych czynności zawodowych artykułowane powoli i wyraźnie, w standardowej odmianie języka;
- 3) analizuje i interpretuje krótkie teksty pisemne dotyczące wykonywania typowych czynności zawodowych;
- 4) formułuje krótkie i zrozumiałe wypowiedzi oraz teksty pisemne umożliwiające komunikowanie się w środowisku pracy;
- 5) korzysta z obcojęzycznych źródeł informacji.

(KPS). Kompetencje personalne i społeczne

Uczeń:

- 1) przestrzega zasad kultury i etyki;
- 2) jest kreatywny i konsekwentny w realizacji zadań;
- 3) przewiduje skutki podejmowanych działań;
- 4) jest otwarty na zmiany;
- 5) potrafi radzić sobie ze stresem;
- 6) aktualizuje wiedzę i doskonali umiejętności zawodowe;
- 7) przestrzega tajemnicy zawodowej;
- 8) potrafi ponosić odpowiedzialność za podejmowane działania;
- 9) potrafi negocjować warunki porozumień;
- 10) współpracuje w zespole.

(OMZ). Organizacja pracy małych zespołów (wyłącznie dla zawodów nauczanych na poziomie technika)

Uczeń:

- 1) planuje pracę zespołu w celu wykonania przydzielonych zadań;
 - 2) dobiera osoby do wykonania przydzielonych zadań;
 - 3) kieruje wykonaniem przydzielonych zadań;
 - 4) ocenia jakość wykonania przydzielonych zadań;
 - 5) wprowadza rozwiązania techniczne i organizacyjne wpływające na poprawę warunków i jakość pracy;
 - 6) komunikuje się ze współpracownikami.
- 2) efekty kształcenia wspólne dla zawodów w ramach obszaru administracyjno-usługowego, stanowiące podbudowę do kształcenia w zawodzie lub grupie zawodów PKZ(A.c) i PKZ(A.s);

PKZ(A.c) Umiejętności stanowiące podbudowę do kształcenia w zawodach: operator maszyn w przemyśle włókienniczym, rękodzielnik wyrobów włókienniczych, technik włókienniczych wyrobów dekoracyjnych, technik włókiennik

Uczeń:

- 1) sporządza szkice i rysunki techniczne części maszyn i urządzeń;
- 2) wykonuje kompozycje kolorystyczne oraz kompozycje płaskie i przestrzenne z zastosowaniem technik rysunkowych;
- 3) rozróżnia surowce, półprodukty i wyroby włókiennicze;
- 4) charakteryzuje sposoby otrzymywania surowców, półproduktów i wyrobów włókienniczych;
- 5) rozróżnia parametry budowy wyrobów włókienniczych;
- 6) charakteryzuje procesy wytwarzania wyrobów włókienniczych;
- 7) klasyfikuje odpady powstałe podczas wytwarzania wyrobów włókienniczych;
- 8) odczytuje oznaczenia i symbole stosowane w rysunkach technicznych;
- 9) rozpoznaje maszyny i urządzenia włókiennicze;
- 10) rozpoznaje części maszyn i urządzeń włókienniczych;
- 11) stosuje programy komputerowe wspomagające wykonywanie zadań.

PKZ(A.s) Umiejętności stanowiące podbudowę do kształcenia w zawodach: technik włókiennik, technik włókienniczych wyrobów dekoracyjnych

Uczeń:

- 1) projektuje wyroby włókiennicze z zastosowaniem technik komputerowych;
 - 2) przestrzega zasad prezentacji i ekspozycji prac plastycznych oraz projektów;
 - 3) przestrzega zasad montażu i demontażu zespołów maszyn i urządzeń mechanicznych;
 - 4) rozpoznaje rodzaje maszyn i urządzeń elektrycznych;
 - 5) określa funkcje zespołów, podzespołów i mechanizmów maszyn i urządzeń;
 - 6) stosuje programy komputerowe wspomagające wykonywanie zadań.
- 3) efekty kształcenia właściwe dla kwalifikacji wyodrębnionych w zawodzie technik włókienniczych wyrobów dekoracyjnych opisane w części II:

A.16. Wytwarzanie, konserwacja i renowacja rękodzielniczych wyrobów włókienniczych

1. Wykonywanie rękodzielniczych wyrobów tkanych i haftowanych

Uczeń:

- 1) rozpoznaje rodzaje nitok stosowanych w rękodzielniczych wyrobach włókienniczych;
- 2) rozpoznaje rodzaje wyrobów tkanych oraz haftowanych;
- 3) określa wpływ składu surowcowego na jakość wyrobów tkanych i haftowanych oraz warunki ich przechowywania;
- 4) określa właściwości użytkowe tkanin i haftów;
- 5) określa parametry budowy tkaniny i haftu;
- 6) rozróżnia rodzaje splotów tkackich i haftów;
- 7) sporządza projekt technologiczny tkanego i haftowanego wyrobu rękodzielniczego;
- 8) dobiera surowce do wykonywania tkanych i haftowanych wyrobów rękodzielniczych;
- 9) dobiera techniki wykonywania tkanych i haftowanych wyrobów rękodzielniczych;
- 10) dobiera osnowę i wątek do wytwarzania tkanych wyrobów rękodzielniczych;
- 11) przygotowuje maszyny i urządzenia do tkania ręcznego;
- 12) dobiera narzędzia i artykuły pomocnicze do haftowania;
- 13) wykonuje i wykańcza tkane lub haftowane wyroby rękodzielnicze;
- 14) ocenia jakość tkanych i haftowanych wyrobów rękodzielniczych;
- 15) wykonuje prace związane z konserwacją narzędzi i urządzeń stosowanych do ręcznego wytwarzania wyrobów tkanych i haftowanych;
- 16) kalkuluje koszty wytwarzania tkanych i haftowanych wyrobów rękodzielniczych.

2. Wykonywanie rękodzielniczych wyrobów dzianych i koronkarskich

Uczeń:

- 1) rozpoznaje rodzaje dzianych i koronkarskich wyrobów rękodzielniczych oraz określa ich przeznaczenie użytkowe;
- 2) oblicza parametry budowy dzianiny i wyrobu koronkarskiego;
- 3) rozróżnia sploty dzianiny i wyrobów koronkarskich;
- 4) sporządza projekty technologiczne dzianych i koronkarskich wyrobów rękodzielniczych;
- 5) dobiera techniki, surowce i przybory do wykonania dzianych i koronkarskich wyrobów rękodzielniczych;
- 6) dobiera maszyny i urządzenia do wykonania wyrobów dzianych i koronkarskich;
- 7) przygotowuje wyroby liniowe do wytwarzania dzianych i koronkarskich wyrobów rękodzielniczych;
- 8) dobiera narzędzia i artykuły pomocnicze do wykonywania wyrobów koronkarskich;
- 9) wykonuje i wykańcza dziane i koronkarskie wyroby rękodzielnicze;
- 10) ocenia jakość dzianych i koronkarskich wyrobów rękodzielniczych;
- 11) sporządza kalkulację kosztów wytwarzania dzianych i koronkarskich wyrobów rękodzielniczych.

3. Wykonywanie konserwacji i renowacji włókienniczych wyrobów dekoracyjnych

Uczeń:

- 1) określa rodzaje uszkodzeń i zakres naprawy włókienniczych wyrobów dekoracyjnych;
- 2) dobiera metody renowacji i konserwacji włókienniczych wyrobów dekoracyjnych;
- 3) planuje czynności związane z naprawą, renowacją oraz konserwacją włókienniczych wyrobów dekoracyjnych;
- 4) dobiera narzędzia i urządzenia oraz maszyny potrzebne do naprawy, renowacji oraz konserwacji włókienniczych wyrobów dekoracyjnych;
- 5) dobiera materiały i środki do konserwacji i renowacji włókienniczych wyrobów dekoracyjnych;
- 6) oblicza zapotrzebowanie na materiały podstawowe i pomocnicze;
- 7) sporządza kalkulacje kosztów i ustala ceny usług związanych z konserwacją i renowacją włókienniczych wyrobów dekoracyjnych;
- 8) wykonuje czynności związane z renowacją i konserwacją wyrobów;
- 9) ocenia jakość wykonanych usług;
- 10) ocenia warunki klimatyczne w pomieszczeniach, w których są wykonywane renowacje i konserwacje włókienniczych wyrobów dekoracyjnych.

A.42. Opracowywanie dokumentacji wytwarzania włókienniczych wyrobów dekoracyjnych

1. Badanie parametrów surowców i wyrobów włókienniczych

Uczeń:

- 1) rozróżnia techniki wytwarzania wyrobów włókienniczych;
- 2) dobiera metody badania surowców i wyrobów włókienniczych;
- 3) dobiera przyrządy i aparaturę do badania surowców i wyrobów włókienniczych;
- 4) wykonuje pomiary parametrów strukturalnych i użytkowych wyrobów włókienniczych;
- 5) opracowuje i interpretuje wyniki badań laboratoryjnych;
- 6) określa właściwości konfekcyjne i użytkowe wyrobów włókienniczych;
- 7) określa właściwości higieniczne, estetyczne i wytrzymałościowe wyrobów włókienniczych;
- 8) dobiera sposoby konserwacji wyrobów włókienniczych.

2. Wykonywanie projektów plastycznych włókienniczych wyrobów dekoracyjnych Uczeń:

- 1) rozpoznaje dzieła sztuki plastycznej dawnej i współczesnej oraz techniki ich wykonania;
- 2) rozpoznaje surowce oraz techniki wykonania włókienniczych wyrobów dekoracyjnych;
- 3) dobiera środki plastycznego wyrazu do projektów włókienniczych wyrobów dekoracyjnych;
- 4) wykorzystuje źródła inspiracji wzorniczej;
- 5) projektuje włókiennicze wyroby dekoracyjne z uwzględnieniem ich właściwości użytkowych;
- 6) opracowuje koncepcję wykorzystania włókienniczych wyrobów dekoracyjnych do określonego wnętrza lub obiektu;
- 7) dobiera surowce do projektu plastycznego;
- 8) dobiera techniki wykonania projektu plastycznego;

9) opracowuje dokumentację projektową włókienniczego wyrobu dekoracyjnego.

3. Planowanie procesów wytwarzania włókienniczych wyrobów dekoracyjnych

Uczeń:

- 1) dobiera surowce do wytwarzania włókienniczych wyrobów dekoracyjnych zgodnie z projektem plastycznym;
- 2) dobiera technikę wytwarzania włókienniczych wyrobów dekoracyjnych;
- 3) wykonuje rysunki splotów stosowanych w włókienniczych wyrobach dekoracyjnych;
- 4) dobiera technologie wytwarzania włókienniczych wyrobów dekoracyjnych;
- 5) określa warunki techniczne wykonania włókienniczych wyrobów dekoracyjnych;
- 6) określa warunki klimatyczne w pomieszczeniu, w którym wytwarza się włókiennicze wyroby dekoracyjne;
- 7) planuje czynności związane z wytwarzaniem włókienniczych wyrobów dekoracyjnych.

A.43. Organizacja procesów wytwarzania włókienniczych wyrobów dekoracyjnych

1. Przygotowywanie i nadzorowanie pracy maszyn i urządzeń do wytwarzania włókienniczych wyrobów dekoracyjnych

Uczeń:

- 1) opracowuje harmonogram prac związanych z kontrolowaniem pracy maszyn i urządzeń podczas wytwarzania włókienniczych wyrobów dekoracyjnych;
- 2) ocenia stan techniczny maszyn i urządzeń;
- 3) przygotowuje maszyny i urządzenia do wytwarzania włókienniczych wyrobów dekoracyjnych zgodnie z założeniami technicznymi i technologicznymi;
- 4) nadzoruje obsługę maszyn i urządzeń do wytwarzania włókienniczych wyrobów dekoracyjnych;
- 5) przygotowuje maszyny i urządzenia do wykańczania włókienniczych wyrobów dekoracyjnych;
- 6) kontroluje przestrzeganie procedur jakości w procesie technologicznym.

2. Kontrolowanie procesów wytwarzania włókienniczych wyrobów dekoracyjnych

Uczeń:

- 1) przygotowuje plan kontroli procesu technologicznego wytwarzania włókienniczych wyrobów dekoracyjnych;
- 2) kontroluje przebieg procesu technologicznego wytwarzania wyrobów dekoracyjnych pod kątem zgodności z projektem plastycznym i dokumentacją techniczno-technologiczną;
- 3) rozpoznaje nieprawidłowości przebiegu procesu technologicznego;
- 4) dobiera sposoby korygowania nieprawidłowości procesu technologicznego;
- 5) prowadzi dokumentację przebiegu procesu wytwarzania włókienniczych wyrobów dekoracyjnych.

3. WARUNKI REALIZACJI KSZTAŁCENIA W ZAWODZIE

Szkoła podejmująca kształcenie w zawodzie technik włókienniczych wyrobów dekoracyjnych powinna posiadać następujące pomieszczenia dydaktyczne:

1) pracownię włókienniczą, w której powinny być zorganizowane następujące stanowiska:

a) stanowiska badań surowców i wyrobów włókienniczych (jedno dla dwóch uczniów), wyposażone w: wagę laboratoryjną, mikroskop z oprzyrządowaniem do identyfikacji włókien, sprzęt laboratoryjny wraz z odczynnikami chemicznymi do identyfikacji włókien, lupę tkacką,

b) stanowisko komputerowe dla nauczyciela z dostępem do Internetu, wyposażone w: oprogramowanie do analiz i obliczeń chemicznych oraz drukarkę;

ponadto pracownia powinna być wyposażona w: skrętomiernicę, zrywarkę do przędzy i wyrobów, grubościomierz, aparat do kondycjonowania włókien, aparaty do badania: odporności na ścieranie, odporności na pilling, przepuszczalności powietrza, przenikania ciepła, odporności wyrobów włókienniczych na ciśnienie statyczne i dynamiczne, stopnia czystości przędzy, odporności wybarwień na tarcie, czynniki mokre, termostabilizację i działanie światła sztucznego, szarą i niebieską skalę barw do oceny zmiany wybarwienia, urządzenie do badania równowagi skrętu przędzy, termosuszararkę, psychrometr, higrostat, eksykator, termometr do pomiaru temperatury powietrza, motowidło, sprawdzian pasmowy, próbki surowców włókienniczych, normy dotyczące badań laboratoryjnych surowców, wyrobów włókienniczych, instrukcje obsługi aparatów i urządzeń pomiarowych oraz instrukcje wykonywania badań;

2) pracownię technologii włókienniczych wyrobów dekoracyjnych, wyposażoną w: modele maszyn i urządzeń stosowanych do wytwarzania włókienniczych wyrobów dekoracyjnych, schematy kinematyczne i technologiczne maszyn, części i elementy robocze maszyn, katalogi surowców i wyrobów włókienniczych oraz środków pomocniczych, instrukcje obsługi maszyn i urządzeń, katalogi maszyn i urządzeń stosowanych do wytwarzania włókienniczych wyrobów dekoracyjnych, normy dotyczące włókiennictwa, dokumentacje techniczno-technologiczne;

3) pracownię projektowania, w której powinny być zorganizowane następujące stanowiska:

a) stanowiska projektowania wyrobów dekoracyjnych (jedno stanowisko dla jednego ucznia), wyposażone w: komputery podłączone do sieci lokalnej z dostępem do Internetu, oprogramowanie do wspomagania procesów projektowania włókienniczych wyrobów dekoracyjnych oraz materiały i przybory rysunkowe,

b) stanowisko komputerowe dla nauczyciela podłączone do sieci lokalnej z dostępem do Internetu, wyposażone w: oprogramowanie do wspomagania procesów projektowania włókienniczych wyrobów dekoracyjnych, skaner, drukarkę kolorową umożliwiającą drukowanie w formacie A3 (jedna drukarka na dziesięć stanowisk komputerowych);

ponadto pracownia powinna być wyposażona w: sztalugi, ruchome podium dla modeli, komplet obiektów modelowych do sporządzania rysunków z natury, plansze pisma technicznego, koło barw, rysunki techniczne płaskich wyrobów włókienniczych, rysunki schematyczne sylwetek: kobiecej, męskiej i dziecięcej oraz sylwetek w ruchu, albumy współczesnych i dawnych włókienniczych wyrobów dekoracyjnych, tkanin artystycznych, dzianin, koronek i haftów, albumy dzieł sztuki;

4) warsztaty szkolne, w których powinny być zorganizowane następujące stanowiska:

a) stanowiska przygotowania surowców włókienniczych (jedno stanowisko dla dwóch uczniów), wyposażone w: wannę do przygotowania surowców do farbowania, kotły do kąpieli barwiącej, mieszadła, wirówkę, pojemniki na barwniki, wagę laboratoryjną, wagę szalkową, zestaw naczyń laboratoryjnych, środki do bielienia i prania włókien,

b) stanowiska wytwarzania tkanych wyrobów dekoracyjnych (jedno stanowisko dla dwóch uczniów), wyposażone w: kołowrotek, snowarkę ręczną, cewiarkę ręczną, motowidła, nawijarki, krosna rękodzielnicze: poziome i pionowe, urządzenia i materiały: ubijak, tarczówki tkackie, czółenka tkackie, rozpinki tkackie, przędze wełniane i bawełniane z obróbki ręcznej i mechanicznej, nici osnowowe lniane, sznurki, modele: wzorniki splotów zasadniczych i pochodnych, wzornicę dla krosna ręcznego z mechanizmem wzornicowym,

c) stanowiska wytwarzania dzianych wyrobów dekoracyjnych (jedno stanowisko dla dwóch uczniów), wyposażone w: przewijarkę krzyżowo-stożkową, motowidła, nawijarki, szydełka o różnej numeracji i druty o różnej numeracji, szydełkarkę płaską, maszyny szwalnicze: stębnówkę płaską, stębnówkę łańcuszkową, owerlok, urządzenia i materiały: igły do szycia ręcznego o różnej numeracji, nici do szycia ręcznego i maszynowego, lupę tkacką, taśmę centymetrową, wagę szalkową, przędzę dziewiarską, dodatki krawieckie, plansze splotów dziewiarskich podstawowych i pochodnych,

d) stanowiska wytwarzania haftów i koronek (jedno stanowisko dla dwóch uczniów), wyposażone w: stolik koronkarski, wałek koronkarski, klocki koronkarskie, czółenka do koronek, krosno hafciarskie, igły do haftowania, tamborki, przekłuwacz, szydełko, ramki oraz kształtki do wytwarzania koronek, tekturę na wałek koronkarski, kalkę koronkarską, tkaniny pod haft, nici do wyrobu koronek,

e) stanowiska wykańczania wyrobów dekoracyjnych (jedno stanowisko dla sześciu uczniów), wyposażone w: stół lub deskę do prasowania, żelazko elektryczno-parowe, prasownik, zaparzaczkę, materiały i przybory krawieckie, materiały do wykonywania zdobień, zestawy wyrobów tkackich, dziewiarskich, haftów i koronek, stojaki do dzianin, pojemniki na wodę oraz składowane wyroby, dokumentacje techniczno-technologiczne, katalogi ściegów ręcznych, koronkowych i maszynowych, katalogi dodatków wykończeniowych i zdobniczych; ponadto warsztaty szkolne powinny być wyposażone w: wózki transportowe, stojaki, pojemniki na wyroby włókiennicze, instrukcje obsługi maszyn oraz narzędzia do ich regulacji.

Kształcenie praktyczne może odbywać się w: pracowniach i warsztatach szkolnych, placówkach kształcenia praktycznego oraz podmiotach stanowiących potencjalne miejsce zatrudnienia absolwentów szkół kształcących w zawodzie.

Szkoła organizuje praktyki zawodowe w podmiocie zapewniającym rzeczywiste warunki pracy właściwe dla nauczanego zawodu w wymiarze 4 tygodni (160 godzin).

4. Minimalna liczba godzin kształcenia zawodowego¹⁾

Efekty kształcenia wspólne dla wszystkich zawodów oraz efekty kształcenia wspólne dla zawodów w ramach obszaru administracyjno--usługowego stanowiące podbudowę do kształcenia w zawodzie lub grupie zawodów	300 godz.
A.16. Wytwarzanie, konserwacja i renowacja rękodzielniczych wyrobów włókienniczych	800 godz.
A.42. Opracowywanie dokumentacji wytwarzania włókienniczych wyrobów dekoracyjnych	150 godz.
A.43. Organizacja procesów wytwarzania włókienniczych wyrobów dekoracyjnych	100 godz.

¹⁾ W szkole liczbę godzin kształcenia zawodowego należy dostosować do wymiaru godzin określonego w przepisach w sprawie ramowych planów nauczania w szkołach publicznych danego typu, zachowując minimalną liczbę godzin wskazanych w tabeli odpowiednio dla efektów kształcenia: wspólnych dla wszystkich zawodów i wspólnych dla zawodów w ramach obszaru kształcenia stanowiących podbudowę do kształcenia w zawodzie lub grupie zawodów oraz właściwych dla kwalifikacji wyodrębnionych w zawodzie.

ZAŁĄCZNIK 3. Procedury przeprowadzania i organizowania egzaminu potwierdzającego kwalifikacje w zawodzie

Aktualne procedury dotyczące przeprowadzania i organizowania egzaminu potwierdzającego kwalifikacje w zawodzie są dostępne na stronie internetowej Centralnej Komisji Egzaminacyjnej pod adresem <http://www.cke.edu.pl>.

ZAŁĄCZNIK 5. Wzór wniosku o dopuszczenie do egzaminu eksternistycznego zawodowego

WNIOSEK O DOPUSZCZENIE DO EGZAMINU EKSTERNISTYCZNEGO ZAWODOWEGO

..... miejscowość, data

--	--	--	--	--	--	--	--

Dane osobowe (wypełnić drukowanymi literami):

Nazwisko:

Imię (imiona):

Data i miejsce urodzenia:

Numer PESEL:

w przypadku braku numeru PESEL - seria i numer paszportu lub innego dokumentu potwierdzającego tożsamość

Adres zamieszkania (wypełnić drukowanymi literami):

miejscowość:

ulica i numer domu:

kod pocztowy i poczta:

nr telefonu (z kierunkowym):

mail:

Proszę o dopuszczenie do egzaminu potwierdzającego kwalifikacje w zawodzie

--	--	--	--	--	--

symbol cyfrowy zawodu

.....
nazwa zawodu

--	--	--	--

oznaczenie kwalifikacji
zgodne z podstawą
programową

.....
nazwa kwalifikacji

po raz pierwszy*

po raz kolejny* do części pisemnej* i praktycznej*

Proszę o dostosowanie warunków i formy przeprowadzania egzaminu* do moich indywidualnych potrzeb na podstawie załączonej opinii poradni psychologiczno-pedagogicznej/załączonego zaświadczenia lekarskiego o stanie zdrowia.

Do wniosku dołączam:

1. świadectwo ukończenia gimnazjum*/ ośmioletniej szkoły podstawowej*/ innej szkoły*
2. dokumenty potwierdzające co najmniej dwa lata kształcenia lub pracy w zawodzie, w którym wyodrębniono kwalifikację w zakresie której zamierzam zdawać egzamin:
 - 1)
 - 2)
 - 3)
 - 4)
 - 5)
 - 6)
3. opinia poradni psychologiczno-pedagogicznej*/ zaświadczenie lekarskie o stanie zdrowia*
4. wniosek o zwolnienie z całości lub części opłaty i dokumenty potwierdzające wysokość dochodów.

Wyrażam zgodę na przetwarzanie moich danych osobowych do celów związanych z egzaminem potwierdzającym kwalifikacje w zawodzie.

*właściwie zaznaczyć

.....
czytelny podpis

ZAŁĄCZNIK 6. Wykaz Okręgowych Komisji Egzaminacyjnych

Okręgowa Komisja Egzaminacyjna w Gdańsku

<http://www.oke.gda.pl/>

Okręgowa Komisja Egzaminacyjna w Jaworznie

<http://www.oke.jaworzno.pl/>

Okręgowa Komisja Egzaminacyjna w Krakowie

<http://www.oke.krakow.pl/>

Okręgowa Komisja Egzaminacyjna w Łomży

<http://www.oke.lomza.pl/>

Okręgowa Komisja Egzaminacyjna w Łodzi

<http://www.komisja.pl/>

Okręgowa Komisja Egzaminacyjna w Poznaniu

<http://www.oke.poznan.pl/>

Okręgowa Komisja Egzaminacyjna w Warszawie

<http://www.oke.waw.pl/>

Okręgowa Komisja Egzaminacyjna we Wrocławiu

<http://www.oke.wroc.pl/>

SŁOWNIK POJĘĆ

Szkoła – należy przez to rozumieć trzy typy szkół ponadgimnazjalnych:

- zasadniczą szkołę zawodową,
- czteroletnie technikum,
- szkołę policealną.

Placówka – należy przez to rozumieć placówkę kształcenia ustawicznego lub placówkę kształcenia praktycznego.

Dyrektor szkoły/placówki – należy przez to rozumieć dyrektora szkoły/placówki, w której jest realizowane kształcenie zawodowe.

Pracodawca – należy przez to rozumieć pracodawcę, u którego jest realizowane kształcenie zawodowe.

Ośrodek egzaminacyjny – należy przez to rozumieć szkołę, placówkę lub pracodawcę, upoważnione przez dyrektora komisji okręgowej do zorganizowania części praktycznej egzaminu.

Egzamin zawodowy – należy przez to rozumieć egzamin potwierdzający kwalifikacje w zawodzie przeprowadzany z zakresu danej kwalifikacji wyodrębnionej w tym zawodzie, zgodnie z klasyfikacją zawodów szkolnictwa zawodowego.

Kwalifikacja w zawodzie – wyodrębniony w danym zawodzie zestaw oczekiwanych efektów kształcenia, których osiągnięcie potwierdza świadectwo wydane przez okręgową komisję egzaminacyjną, po zdaniu egzaminu potwierdzającego kwalifikacje w zawodzie w zakresie jednej kwalifikacji.

Podstawa programowa kształcenia w zawodach – obowiązkowe zestawy celów kształcenia i treści nauczania opisanych w formie oczekiwanych efektów kształcenia: wiedzy, umiejętności zawodowych oraz kompetencji personalnych i społecznych, niezbędnych dla zawodów lub kwalifikacji wyodrębnionych w zawodach, uwzględniane w programach nauczania i umożliwiające ustalenie kryteriów ocen szkolnych i wymagań egzaminacyjnych oraz warunki realizacji kształcenia w zawodach, w tym zalecane wyposażenie w pomoce dydaktyczne i sprzęt oraz minimalna liczba godzin kształcenia zawodowego.

Formy pozaszkolne – należy przez to rozumieć formy uzyskiwania i uzupełniania wiedzy, umiejętności i kwalifikacji zawodowych w placówkach i ośrodkach kształcenia ustawicznego i praktycznego, a także kwalifikacyjne kursy zawodowe.

Kwalifikacyjny kurs zawodowy – należy przez to rozumieć kurs, którego program nauczania uwzględnia podstawę programową kształcenia w zawodach, w zakresie jednej kwalifikacji, którego ukończenie umożliwia przystąpienie do egzaminu potwierdzającego kwalifikacje w zawodzie w zakresie tej kwalifikacji.

Część pisemna egzaminu przeprowadzana w formie elektronicznej – należy przez to rozumieć część pisemną egzaminu zawodowego przeprowadzaną z wykorzystaniem elektronicznego systemu przeprowadzania egzaminu.

Operator lub **operatorzy egzaminu** – należy przez to rozumieć wskazaną przez dyrektora szkoły/placówki/pracodawcę osobę lub osoby odpowiedzialne za przygotowanie techniczne szkoły/placówki/pracodawcy do przeprowadzenia części pisemnej egzaminu z wykorzystaniem elektronicznego systemu oraz za poprawność funkcjonowania w czasie egzaminu systemu elektronicznego i indywidualnych stanowisk egzaminacyjnych wspomaganých elektronicznie.

Asystent techniczny – należy przez to rozumieć osobę lub osoby przygotowujące stanowiska egzaminacyjne wskazane przez kierownika ośrodka egzaminacyjnego, odpowiedzialne za przygotowanie stanowisk egzaminacyjnych i zapewniających prawidłowe funkcjonowanie stanowisk komputerowych, specjalistycznego sprzętu oraz maszyn i urządzeń wykorzystywanych do wykonania zadań egzaminacyjnych w czasie przeprowadzania części praktycznej egzaminu zawodowego.

Nauczyciel wspomagający – należy przez to rozumieć specjalistę z zakresu danej niepełnosprawności, o którym mowa w komunikacie dyrektora CKE w sprawie szczegółowej informacji o sposobach dostosowania warunków i form przeprowadzania egzaminu zawodowego.

Osoby posiadające świadectwa szkolne uzyskane za granicą – należy przez to rozumieć osoby posiadające świadectwa szkolne uzyskane za granicą, uznane za równorzędne ze świadectwami ukończenia odpowiednich polskich szkół ponadgimnazjalnych lub szkół ponadpodstawowych.

Zdający ze specjalnymi potrzebami edukacyjnymi – należy przez to rozumieć:

- uczniów,
- słuchaczy,
- absolwentów

posiadających orzeczenie o potrzebie kształcenia specjalnego lub orzeczenie o potrzebie indywidualnego nauczania, lub opinię poradni psychologiczno-pedagogicznej, w tym poradni specjalistycznej o specyficznych trudnościach w uczeniu się, lub zaświadczenie o stanie zdrowia wydane przez lekarza stwierdzające chorobę lub niesprawność czasową, lub opinię rady pedagogicznej wskazującą konieczność dostosowania warunków egzaminu ze względu na trudności adaptacyjne związane z wcześniejszym kształceniem za granicą, zaburzenia komunikacji językowej, lub sytuację kryzysową lub traumatyczną – osoby niewidome, słabowidzące, niesłyszące, słabosłyszące, z niepełnosprawnością ruchową, w tym z afazją, z upośledzeniem umysłowym w stopniu lekkim, z autyzmem, w tym z zespołem Aspergera, posiadające zaświadczenie lekarskie potwierdzające występowanie danej dysfunkcji, przystępujące do egzaminu potwierdzającego kwalifikację w zawodzie na podstawie świadectwa szkolnego uzyskanego za granicą lub ukończonego kwalifikacyjnego kursu zawodowego lub decyzji dyrektora okręgowej komisji egzaminacyjnej o dopuszczeniu do egzaminu zawodowego eksternistycznego.